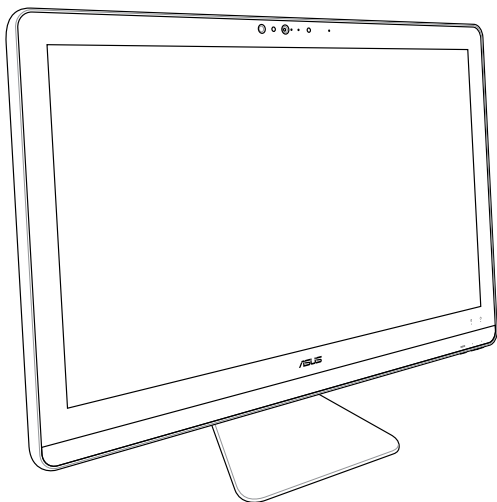


ASUS Zen AiO™ Pro

Käyttöopas



Z240IE

HDMI™
HIGH-DEFINITION MULTIMEDIA INTERFACE

Tekijänoikeustiedot

Tämän käyttöoppaan osia tai siinä kuvattuja tuotteita ja ohjelmistoja ei saa monistaa, siirtää, jäljentää, tallentaa hakujärjestelmään tai kääntää millekään kielelle missään muodossa tai millään tavalla, lukuun ottamatta dokumentaatiota, jonka ostaja on säilyttänyt varmistustarkoituksessa, ilman ASUS:in COMPUTER INC:n ("ASUS") erikseen myöntämää, kirjallista lupaa.

ASUS TARJOAA TÄMÄN KÄYTTÖOPPAAN "SELLAISENAAN" ILMAN MINKÄÄNLAISTA SUORAA TAI EPÄSUORAA TAKUUTA, MUKAAN LUKIEN MUTTA EI AINOASTAAN EPÄSUORAT TAKUUT TAI KAUPATTAVUUSEDELLYTYKSET TAI SOVELTUVUUS TIETTYYN KÄYTTÖÖN. ASUS, SEN JOHTAJAT, TOIMIHENKILÖT, TYÖNTEKIJÄT TAI EDUSTAJAT EIVÄT MISSÄÄN TAPAUKSESSA OLE VASTUUSSA MISTÄÄN EPÄSUORISTA, ERITYISISTÄ, SATUNNAISISTA TAI VÄLILLISISTÄ VAHINGOISTA (MUKAAN LUKIEN LIIKEVOITON MENETYKSET, LIIKETOIMINNAN MENETYKSET, HYÖDYN TAI DATAN MENETYKSET, LIIKETOIMINNAN KESKEYTYKSET YMS.), VAIKKA ASUS:ILLE OLISI ILMOITETTU, ETTÄ TÄMÄN KÄYTTÖOPPAAN TAI TUOTTEEN VIAT TAI VIRHEET SAATTAVAT AIHEUTTAA KYSEISIÄ VAHINKOJA.

Tässä käyttöoppaassa mainitut tuotteet ja yritysnimet saattavat olla yritystensä rekisteröityjä tavaramerkkejä tai tekijänoikeuksia, ja niitä käytetään ainoastaan omistajan avuksi tunnistamiseen tai selittämiseen ilman loukkauksia.

TÄSSÄ KÄYTTÖOPPAASSA ESITELLYT TEKNISET TIEDOT JA INFORMAATIO ON TUOTETTU AINOASTAAN INFORMAATIOKÄYTTÖÖN, JA NE VOIVAT MUUTTUA MILLOIN TAHANSA ILMAN ENNAKKOVAROITUSTA, JOTEN NE EIVÄT OLE ASUS:N SITOUMUKSIA. ASUS EI OTA MINKÄÄNLAISTA VASTUUTA KÄYTTÖOPPAASSA MAHDOLLISETSI ESIINTYVISTÄ VIRHEISTÄ, MUKAAN LUKIEN SIINÄ KUVATUT TUOTTEET JA OHJELMISTOT.

Copyright © 2016 ASUS:in COMPUTER INC. Kaikki oikeudet pidätetään.

Vastuurajoitus

Joissain tapauksissa voit olla oikeutettu saamaan korvauksia ASUS:in tai muun vastuullisen osapuolen virheen vuoksi. Sellaisessa tapauksessa, syistä riippumatta, jossa olet oikeutettu hakemaan vahingonkorvauksia ASUS:in, ASUS on vastuussa ainoastaan ruumiillisista vahingoista (mukaan lukien kuolema) sekä kiinteälle omaisuudelle ja henkilökohtaiselle reaaliomaisuudelle aiheutuneista vahingoista tai mistä tahansa muista todellisista ja suorista vahingoista, jotka ovat aiheutuneet tässä takuusiakirjassa mainittujen juridisten velvollisuuksien laiminlyönnistä tai puutteellisuuksista, mukaan lukien kunkin tuotteen luettelonmukainen sopimushinta.

ASUS on vastuussa tai hyvittää ainoastaan menetykset, vahingot tai korvausvaatimukset, jotka johtuvat tässä takuusiakirjassa mainituista rikkomuksista tai oikeudenloukkauksista.

Rajoitus koskee myös ASUS:in hankkijoita ja jälleenmyyjää. Se on ASUS:in, sen hankkijoiden ja jälleenmyyjäsi yhteinen enimmäisvastuu.

ASUS EI OLE MISSÄÄN TAPAUKSESSA VASTUUSSA SEURAAVISTA: (1) KOLMANNEN OSAPUOLEN KORVAUSVAATIMUKSET SINULLE AIHEUTUNEISTA VAHINGOISTA; (2) TALLENTEIDESI TAI DATASI KATOAMINEN TAI VAHINGOITUMINEN; TAI (3) ERITYISET, SATUNNAISET TAI EPÄSUORAT VAHINGOT TAI TALOUDELLISET VÄLILLISET VAHINGOT (MUKAAN LUKIEN MENETETYT LIIKEVOITOT TAI SÄÄSTÖT), VAIKKA ASUS, SEN HANKKIJAT TAI JÄLLEENMYYJÄT OLISIVAT MAHDOLLISSUUDESTA TIETOISIA.

Huolto ja tuki

Käy monikielisillä Internet-sivuillamme osoitteessa <https://www.asus.com/support>

Sisällysluettelo

Tietoja tästä käyttöoppaasta.....	6
Tämän käyttöoppaan merkintätavat.....	7
Typografia.....	7
Kuvakkeet.....	8
Turvallisuustietoja	9
Järjestelmän asentaminen	9
Hoito käytön aikana.....	9
Äänenpainevaroitus	11
DC-tuuletinvaroitus	11
Pakkauksen sisältö.....	12

Luku 1: Laitteiston asetus

ASUS Zen AiO PC	13
Kuva edestä.....	13
Taustanäkymä.....	16

Luku 2: ASUS All-in-One PC:n käyttö

Sijoittaminen työpöydälle	19
ASUS All-in-One PC:n asettaminen	20
Langallisen näppäimistön ja hiiren yhdistäminen	20
Langattoman näppäimistön ja hiiren yhdistäminen (tietyissä malleissa)	21
Järjestelmän virrankytkeminen	22
Kosketusnäytön käyttö (tietyissä malleissa)	24
Kosketusnäyttöpaneelin eleiden käyttö (tietyissä malleissa).....	25

Luku 3: Työskentely Windows® 10:lla

Käynnistäminen ensimmäistä kertaa	29
Käynnistä-valikko.....	30
Käynnistä-valikon käynnistäminen	31
Ohjelmien avaaminen Käynnistä-valikosta.....	31
Windows®-sovellukset.....	32
Työskentely Windows®-sovelluksilla	33
Windows®-sovellusten mukauttaminen	33
Tehtävänäkymä.....	36
Snap-ominaisuus	37
Napsauta kohdepisteitä	37
Toimintakeskus.....	39
Muut näppäimistön pikavalinnat	40
Yhdistäminen langattomiin verkkoihin	42
Wi-Fi-yhteys	42
Bluetooth	43
Yhdistäminen langallisiin verkkoihin	44
Dynaamisen IP/PPPoE-verkkoyhteyden määrittäminen	44
Staattisen IP-verkkoyhteyden määrittäminen	45
ASUS All-in-One PC:n sammuttaminen	46
ASUS All-in-One PC:n asettaminen lepotilaan	47

Luku 4: Järjestelmän palautus

Siirtyminen BIOS-asetukseen	49
Nopea siirtyminen BIOS-asetukseen	49
Järjestelmän palautus	50
Palautusvalinnan suorittaminen	51

Liitteet

Tiedoksiantoja	53
RF-altistuksen varoitus.....	54
(R&TTE-direktiivi 1999/5/EC)*	55
Langaton käyttökanava eri alueilla	55
Ranskan rajoitetut langattoman taajuuskaistat	56
CE-merkkivaroitus	59
CE-merkintä laitteille, joissa ei ole langatonta LAN/Bluetooth-toimintoa.....	59
CE-merkintä laitteille, joissa on langaton LAN/Bluetooth	59
REACH	61
Global Environmental Regulation Compliance and Declaration	61
ASUS-kierrätys/Palautuspalvelut	61
Pinnoitehuomautus.....	62
Suojautuminen kuulovauriolta.....	62
ENERGY STAR –yhteensopiva tuote	63

Tietoja tästä käyttöoppaasta

Tämä käyttöopas tarjoaa tietoja ASUS All-in-One PC:n laitteiston ja ohjelmiston ominaisuuksista seuraaviin lukuihin järjestettynä:

Luku 1: Laitteiston asetus

Tässä luvussa annetaan yksityiskohtaiset tiedot ASUS All-in-One PC:n laitteiston komponenteista.

Luku 2: ASUS All-in-One PC:n käyttö

Tässä luvussa esitellään ASUS All-in-One PC:n käyttö.

Luku 3: Työskentely Windows® 10:lla

Tässä luvussa annetaan yleiskatsaus Windows® 10:n käytöstä ASUS All-in-One PC:ssä.

Luku 4: Järjestelmän palautus

Tässä luvussa kuvataan ASUS All-in-One PC:n palautusvaihtoehdot.

Liitteet

Tämä osa sisältää ASUS All-in-One PC:n huomautukset ja turvallisuusilmoitukset.

Tämän käyttöoppaan merkintätavat

Tämän käyttäjän oppaan tärkeiden tietojen korostamiseksi viestit on esitetty seuraavasti:

TÄRKEÄÄ! Tämä viesti sisältää tärkeää tietoa, jota tulee noudattaa tehtävän suorittamiseksi.

HUOMAUTUS: Tämä viesti sisältää lisätietoja ja vihjeitä, jotka helpottavat tehtävien suorittamista.

VAROITUS! Tämä viesti sisältää tärkeitä tietoja, joita tulee noudattaa turvallisuuden ylläpitämiseksi tehtäviä suoritettaessa ja ASUS All-in-One PC:n tietojen ja komponenttien vahingoittumisen estämiseksi.

Typografia

Lihavoitu = Ilmaisee valikon tai kohteen, joka on valittava.

Kursivoitu = Ilmaisee näppäimistön näppäimet, joita on painettava.

Kuvakkeet

Alla näkyvät kuvakkeet ilmaisevat mitä laitetta voi käyttää ASUS All-in-One PC:n tehtäväsarjojen tai toimenpiteiden suorittamiseen.



= Käytä kosketuslevyä (tietyissä malleissa).



= Käytä langallista/langatonta hiirtä.



= Käytä langallista/langatonta näppäimistöä.

Kaikki kuvitukset ja kuvaruutuvedokset tässä käsikirjassa ovat vain viitteeksi. Todelliset tuotemäärittelyt ja ohjelmiston näytön kuvat voivat vaihdella alueittain. Vieraile ASUS:in web-sivustolla osoitteessa www.asus.com, niin saat uusimmat tiedot.

Turvallisuustietoja

ASUS All-in-One PC on suunniteltu ja testattu vastaamaan uusimpia informaatioteknologisten laitteiden turvallisuusstandardeja. On kuitenkin tärkeää, että takaat turvallisuutesi lukemalla seuraavat turvallisuusohjeet.

Järjestelmän asentaminen

- Lue kaikki asiakirjojen ohjeet ja toimi niiden mukaisesti, ennen kuin käytät järjestelmää.
- Älä käytä tätä laitetta veden tai lämmönlähteen, kuten lämpöpatterin, lähellä.
- Asenna järjestelmä vakaalle alustalle.
- Rungossa olevat aukot ovat ilmanvaihtoa varten. Älä tuki tai peitä näitä aukkoja. Varmista, että jätät järjestelmän ympärille runsaasti tilaa tuuletusta varten. Älä milloinkaan työnnä mitään esineitä tuuletusaukkoihin.
- Käytä tätä tuotetta ympäristöissä, joissa lämpötila on välillä 0°C ja 40°C.
- Jos käytät jatkojohtoa, varmista, että jatkojohtoon kytkettyjen laitteiden kokonaisampeerilukema ei ylitä johdon ampeeriohjearvoa.

Hoito käytön aikana

- Älä kävele virtajohdon päällä tai anna minkään esineen painaa sitä.
- Älä läikytä järjestelmän päälle vettä tai muita nesteitä.
- Kun järjestelmä on kytketty pois päältä, siinä virtaa silloinkin pieni määrä sähkövirtaa. Irrota aina kaikki virta-, modeemi- ja verkkojohdot virtapistorasioista ennen järjestelmän puhdistamista.

- Kosketusnäyttö vaatii säännöllistä puhdistusta optimaalisen kosketusherkkyuden ylläpitämiseksi. Pidä näyttö puhtaana vieraista esineistä tai liiallisesta pölyn kerääntymisestä. Kuvaruudun puhdistaminen:
 - Sammuta järjestelmä ja irrota virtajohto seinästä.
 - Suihkuta pieni määrä kotitalouden lasinpuhdistusainetta toimitetulle puhdistusliinalle ja pyyhi varovasti kuvaruudun pintaa.
 - Älä ruiskuta puhdistusainetta suoraan näyttöruudulle.
- Älä käytä kuluttavaa puhdistusainetta tai karkeaa liinaa kuvaruutua puhdistaessasi.
- Jos kohtaat seuraavia teknisiä ongelmia laitteen kanssa, irrota virtajohto ja ota yhteys pätevään huoltoon tai jälleenmyyjään.
 - Virtajohto tai pistoke on vaurioitunut.
 - Järjestelmään on roiskunut nestettä.
 - Järjestelmä ei toimi oikein, vaikka noudatat käyttöohjeita.
 - Järjestelmä on pudonnut tai kotelo on vaurioitunut.
 - Järjestelmän suoritus muuttuu.

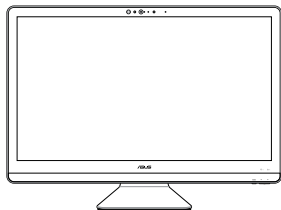
Äänenpainevaroitus

Liiallinen äänenpaine korva- tai pääkuulokkeista voi aiheuttaa kuulovammoja tai kuulon heikkenemisen. Äänenvoimakkuuden säädön ja taajuuskorjaimen säätö muihin kuin keskiasentoihin voi lisätä korvanappien tai kuulokkeiden antojännitettä ja äänenpainetta.

DC-tuuletinvaroitus

Huomaa, että tasasähkötuuletin on liikkuva osa ja voi siksi olla vaarallinen. Älä mene lähelle tuulettimen liikkuvia siipiä.

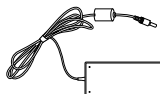
Pakkauksen sisältö



ASUS Zen AiO PC



Virtajohto



AC-sovitin



Näppäimistö (valinnainen)



Hiiri
(valinnainen)



KBM USB -vastaanottimen
käyttöavain (vain langaton
KBM)



Takuukortti

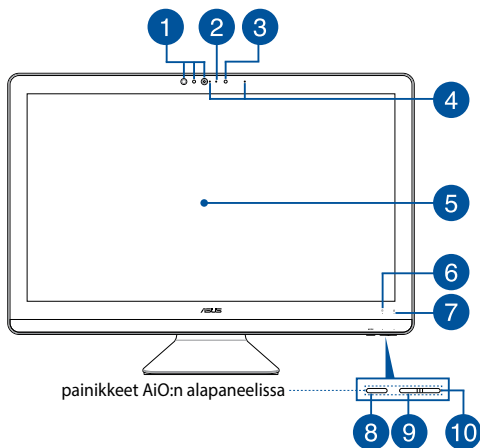
HUOMAUTUS:

- Jos jokin nimike puuttuu tai on vahingoittunut, ota yhteys jälleenmyyjään.
 - ASUS All-in-One PC:n kuvitus on vain viitteellinen. Todelliset tuotteen tekniset tiedot voivat vaihdella mallin mukaan.
 - Näppäimistön, hiiren ja virtalähteen kuvat ovat vain viitteellisiä. Tuotteen todelliset tekniset ominaisuudet saattavat vaihdella alueittain.
-

Luku 1: Laitteiston asetus

ASUS Zen AiO PC

Kuva edestä



1

Infrapunakamera (tietyissä malleissa)

Sisäinen kamera tukee kasvojentunnistusta käytettäessä Windows Hello -ominaisuutta.

HUOMAUTUS:

- Kun kirjaudut sisään Windows Hello -sovelluksella, asetusrnäyttö näkyy mustavalkoisena.
 - Punainen Infrapuna-LED-merkkivalo vilkkuu dataa luettaessa ennen kuin kirjaudut sisään Windows Hello -sovelluksella kasvojentunnistusta varten.
-

2

Kameran merkkivalo

Kameran merkkivalo näyttää, kun sisäänrakennettu kamera on käytössä.

3

Kamera

Sisäinen kamera mahdollistaa kuvien ottamisen tai videoitten tallentamisen ASUS All-in-One PC:llä.

4

Sarjamikrofonit

Sarjamikrofoneissa on kaiunpoisto-, kohinanvaimennus- ja keilanmuodostustoiminto paremman äänen tunnistuksen ja audiotallennuksen varmistamiseksi.

5

LCD-näyttöpaneeli

LCD-näyttöpaneeli tarjoaa loistavia katseluominaisuuksia kuville, videoille ja muille multimediatiedostoille.

Monikosketus-ominaisuus on tuettu tietyissä malleissa. Voit käyttää ASUS All-in-One PC:tä kosketuseleillä.

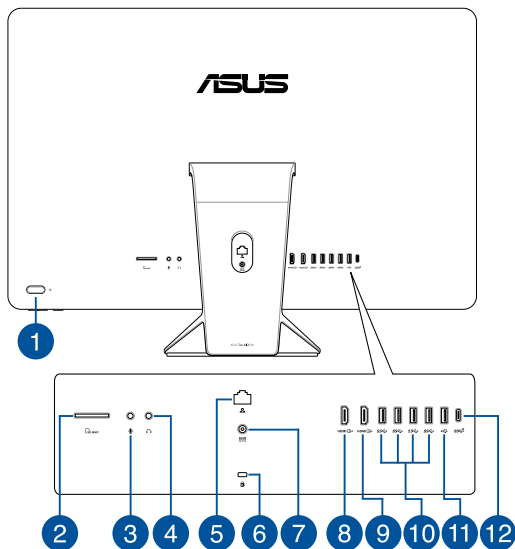
6

Virran merkkivalo

Tämä virran LED-merkkivalo palaa, kun ASUS All-in-One PC on kytketty päälle tai lepotilaan.

- 7 Virran merkkivalo**
Tämä virran LED-merkkivalo palaa, kun ASUS All-in-One PC on kytketty päälle tai lepotilaan.
- 8 Tila-painike (tietyissä malleissa)**
Kosketa vaihtaaksesi näyttösignaalin lähteen. HDMI-tuloon vaihdettuna ASUS All-in-One PC:tä voi käyttää tavallisena LCD-monitorina.
- 9 Tilan alas-painike (tietyissä malleissa)**
Voit käyttää tätä painiketta kirkkauden vähentämiseen HDMI-tulotilassa tai äänenvoimakkuuden vähentämiseen monitoimi-PC:nä käytettäessä.
- 10 Tila ylös -painike (tietyissä malleissa)**
Voit käyttää tätä painiketta kirkkauden lisäämiseen HDMI-tulotilassa tai äänenvoimakkuuden lisäämisen monitoimi-PC:nä käytettäessä.

Taustanäkymä



1

Virtapainike

Kytke ASUS All-in-One PC päälle painamalla tätä painiketta.

2

MicroSD-korttipaikka

Tämä sisäinen muistikortin lukijapaikka tukee SD- ja MMC-korttimuotoja.

3

Mikrofonin jakki-liitin

Mikrofonijakki on tarkoitettu videoneuvotteluihin, selostuksiin tai yksinkertaisiin äänitallenteisiin käytetyn mikrofonin kytkemiseen.

4

Kuuloke-jakki

Tällä portilla kannettavaan tietokoneeseen voi liittää vahvistetut kaiuttimet tai kuulokkeet.

5

LAN-portti

Kahdeksannastainen RJ-45 LAN -portti tukee standardinmukaista Ethernet-kaapelia liitettäväksi paikalliseen verkkoon.

6

Kensington® -turvalukon paikka

Kensington®-turvalukon paikka mahdollistaa ASUS All-in-One PC:n suojaamisen Kensington®-yhteensopivilla turvallisuustuotteilla.

7

Tehonsyöttö

Laitteen mukana toimitettu virtasovitin muuntaa vaihtovirran (AC) tasavirraksi (DC) käytettäväksi tämän jakkiliittimen kanssa. Tämä liitäntä on kannettavan ASUS All-in-One PC:n virransyöttöä varten. Käytä aina kannettavan ASUS All-in-One PC:n toimitukseen kuuluvaa verkkolaitetta välttääksesi tietokoneen vaurioitumisen.

VAROITUS! Virtasovitin voi lämmetä tai kuumentua käytössä. Älä peitä virtasovitinta ja pidä sitä etäällä kehostasi.

8

HDMI-tuloportti

Tämä portti on tarkoitettu HDMI (High-Definition Multimedia Interface) -liitännälle ja se on HDCP-yhteensopiva HD DVD:n, Blu-rayn ja muiden suojattujen sisältöjen toiston kanssa.

HDMI-lähtöportti

Tämän portin avulla voit liittää ASUS All-in-One PC:n toiseen HDMI-yhteensopivaan laitteeseen tiedostojenkakoa tai näytön laajentamista varten.

HUOMAUTUS: Tämä portti voi vaihdella mallin mukaan.

9

HDMI-lähtöportti

Tämän portin avulla voit liittää ASUS All-in-One PC:n toiseen HDMI-yhteensopivaan laitteeseen tiedostojenkakoa tai näytön laajentamista varten.

10

USB 3.1 Gen1 -portti

Tämä USB 3.1 Gen1 (Universal Serial Bus) -portti tarjoaa enintään 5 Gigabittiä/s -siirtonopeuden ja se on taaksepäin yhteensopiva USB 2.0:n kanssa.

11

USB 2.0 -portti

Tämä Universal Serial Bus 2.0 (USB 2.0) -portti on yhteensopiva USB 2.0 - tai USB 1.1 -laitteiden kanssa, kuten näppäimistöt, osoitinlaitteet, flash-levyasemat, ulkoiset kiintolevyt, kaiuttimet, kamerat ja tulostimet.

12

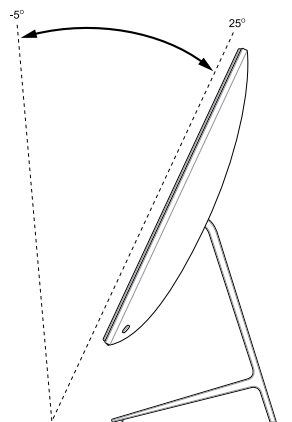
USB 3.1 Gen2 Tyypin-C -portti

Tämä USB Tyypin-C (Universal Serial Bus Tyypin-C) -portti tarjoaa enintään 10 Gigabittiä/s -siirtonopeuden ja se on taaksepäin yhteensopiva USB 2.0:n kanssa.

HUOMAUTUS: USB 3.1 Gen2 Tyypin-C:llä on vaihtosuuntainen liitin.

Luku 2: ASUS All-in-One PC:n käyttö

Sijoittaminen työpöydälle



1. Aseta ASUS All-in-One PC tasaiselle pinnalle, kuten pöytätasolle.
2. Kallista näyttöä -5° - 25° välillä olevassa kulmassa.

TÄRKEÄÄ!

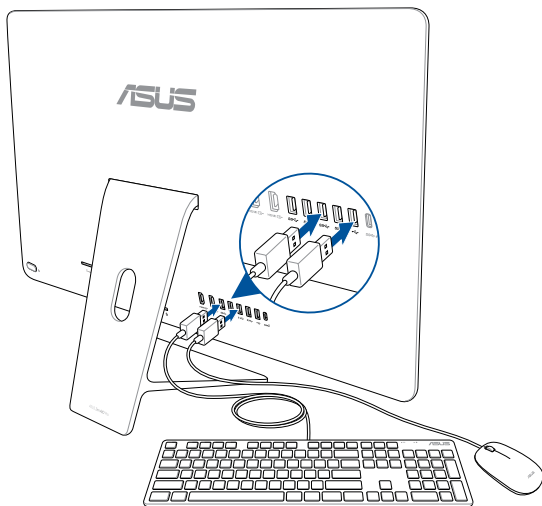
- Käytä molempia käsiä asentaessasi ASUS All-in-One PC-tietokonetta.
 - Vältä säätämästä näyttöä yli suositeltujen kulma-arvojen, muuten syntyy monitoimi-PC:n vahingoittumisvaara.
-

ASUS All-in-One PC:n asettaminen

HUOMAUTUS: Tämän luvun näyttökuvat ovat vain viitteellisiä. ASUS All-in-One PC:n ilmiäsu vaihtelee mallin mukaan.

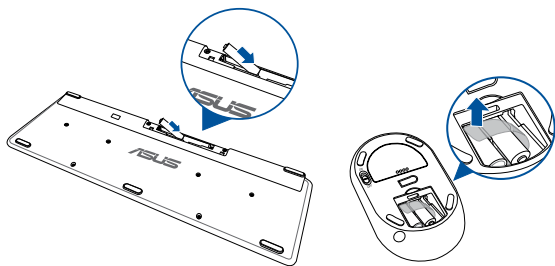
Langallisen näppäimistön ja hiiren yhdistäminen

Kytke näppäimistö ja hiiri etupaneelin USB-porttiin.

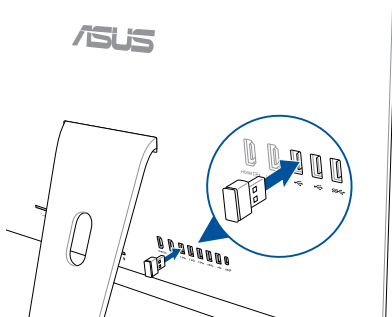


Langattoman näppäimistön ja hiiren yhdistäminen (tietyissä malleissa)

1. Asenna paristot langattomaan näppäimistöön ja hiireen.



2. Kytke näppäimistön ja hiiren langaton käyttöavain USB 2.0 -porttiin, jotta molemmat laitteet yhdistetään automaattisesti ASUS All-in-One PC:hen.

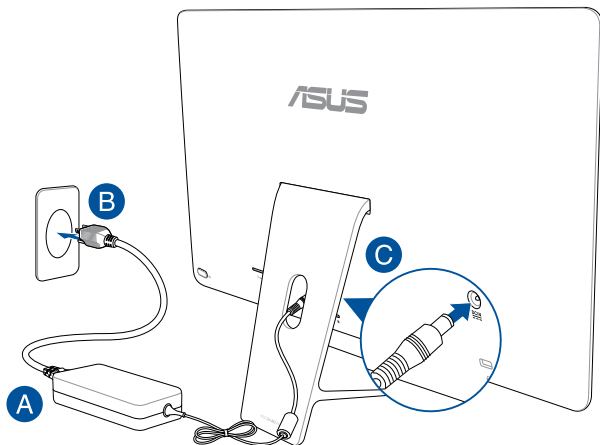


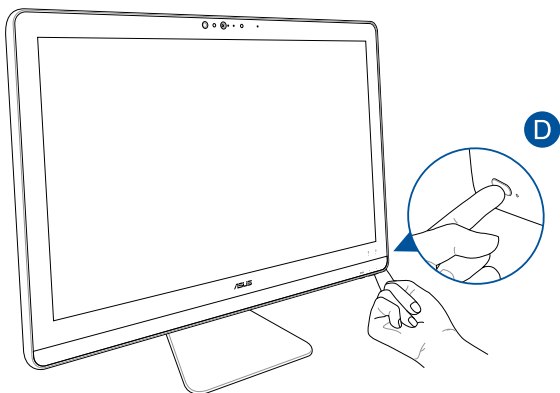
3. Voit aloittaa langattoman näppäimistön ja hiiren käytön.

Järjestelmän virrankytkeminen

TÄRKEÄÄ! VAROITUS! ÄLÄ kytke virtajohtoa virtapistokerasiaan ennen tasavirtapistokkeen kytkemistä järjestelmään. Muuten muuntaja voi vaurioitua.

- Liitä virtajohto verkkolaitteeseen.
- Liitä verkkolaitteen liitin ASUS All-in-One PC:n tasavirtatuloon (DC).
- Liitä verkkolaite 100 V - 240 V -virtalähteeseen.
- Paina virtapainiketta.

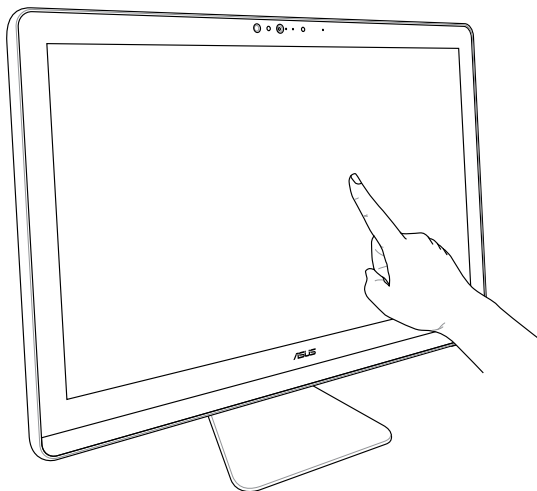




HUOMAUTUS: Katso lisätietoja ASUS All-in-One PC:n sammuttamisesta osasta *ASUS All-in-One PC:n kytkeminen pois päältä luvussa Työskentely Windows® 10:lla.*

Kosketusnäytön käyttö (tietyissä malleissa)

Tämä monitoimi-PC:n LCD-näyttö tarjoaa loistavia katselumuinaisuuksia valokuville, videoille ja muille tietokoneesi multimediatiedostoille.



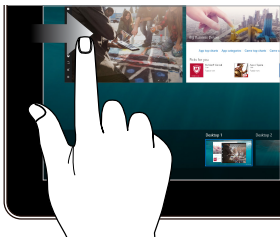
HUOMAUTUS: Yllä olevat kuvat ovat vain viitteellisiä. AiO PC -tietokoneen ulkoasu vaihtelee mallin mukaan.

Kosketusnäyttöpaneelin eleiden käyttö (tietyissä malleissa)

HUOMAUTUS: Yllä olevat näyttökuvat ovat vain viitteellisiä.
Kosketusnäyttöpaneelin ulkoasu saattaa vaihdella eri mallien välillä.

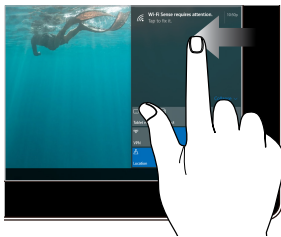
Eleet mahdollistavat ASUS All-in-One PC:n ohjelmien käynnistämisen ja asetusten käytön. Toiminnot voi aktivoida käsieleillä ASUS All-in-One PC:n näyttöpaneelilla.

Vasemman reunan pyyhkäisy



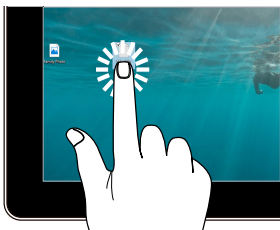
Pyyhkäise näytön vasemmasta reunasta käynnistääksesi **Task view (Tehtävänäkymä)** -valinnan.

Oikea reunan pyyhkäisy



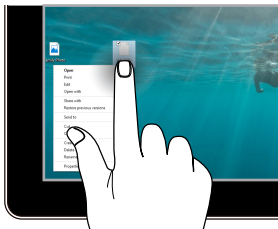
Pyyhkäise näytön oikeasta reunasta käynnistääksesi **Action Center (Toimintakeskus)** -valinnan.

Napauta/Kaksoisnapauta



- Valitse sovellus napauttamalla sitä.
- Käynnistä sovellus kaksoisnapauttamalla sitä.

Pidä painettuna



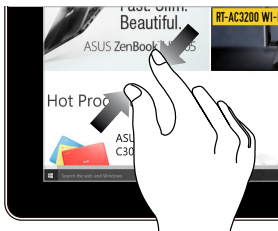
Pidä painettuna avataksesi hiiren oikean painikkeen valikon.

Lähennä



Levitä kahta sormea erilleen kosketusnäytöllä.

Loitonna



Tuo yhteen kaksi sormea kosketusnäytöllä.

Sormen liu'utus



Liu'uta sormeasi vierittääksesi ylös ja alas ja liu'uta sormeasi panoroidaksesi näytössä vasemmalle ja oikealle.

Vetäminen



- Vedä luodaksesi valintaruudun useiden kohteiden ympärille.
- Vedä ja pudota kohde siirtääksesi sen uuteen sijaintiin.



Luku 3: Työskentely

Windows® 10:lla

Käynnistäminen ensimmäistä kertaa

Kun käynnistät ASUS All-in-One PC:n ensimmäistä kertaa, näkyviin tulee sarja näyttöjä, jotka opastavat sinua Windows® 10:n käyttöjärjestelmän perusasetusten määrittämisessä.

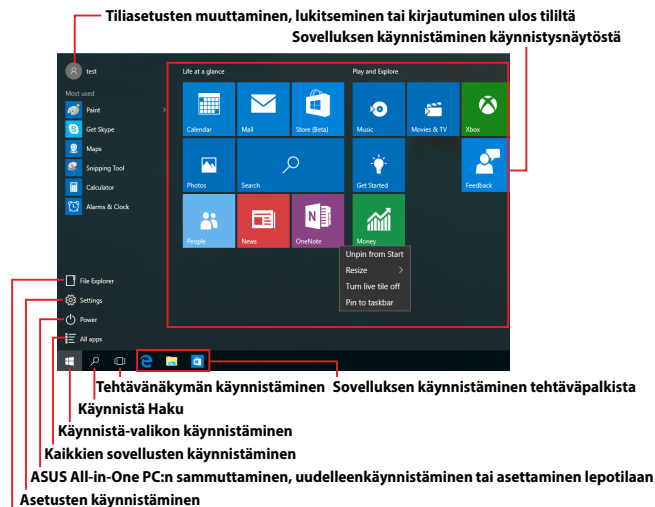
Käynnistäminen ensimmäistä kertaa:

1. Käynnistä tietokone. Odota muutama minuutti, kunnes asetusnäyttö tulee näkyviin.
2. Valitse asetusnäytössä monitoimi-PC:ssä käytettävä kieli.
3. Lue lisenssiehdot ja napsauta **I Accept (Hyväksyn)**.
4. Toimi näytön ohjeiden mukaisesti määrittääksesi seuraavat peruskohteet:
 - Mukauttaminen
 - Siirry verkkoon
 - Asetukset
 - Tilisi
5. Kun olet määrittänyt peruskohteet, Windows® 10 jatkaa sovellustesi asentamista ja haluamiesi asetusten asettamista.
6. Kun asetus on valmis, Työpöytä tulee näkyviin.

HUOMAUTUS: Tämän luvun näyttökuvat ovat vain viitteellisiä.

Käynnistä-valikko

Käynnistä-valikko on pääväyläsi kannettavan tietokoneen ohjelmiin, Windows®-sovelluksiin, kansioihin ja asetuksiin.




Voit käyttää Käynnistä-valikkoa näiden tavallisten toimintojen suorittamiseen:


- Ohjelmien tai Windows®-sovellusten käynnistäminen
- Usein käytettyjen ohjelmien tai Windows®-sovellusten käynnistäminen
- Säädä ASUS All-in-One PC:n asetuksia
- Windows-käyttöjärjestelmän ohjeiden hakeminen
- ASUS All-in-One PC:n sammuttaminen
- Windowsista ulos kirjautuminen tai vaihtaminen eri käyttäjätilille

Käynnistä-valikon käynnistäminen




Napauta Käynnistä-painiketta  työpöydän vasemmassa alakulmassa.



Vie hiiren osoitin Käynnistä-painikkeeseen  päälle työpöydän vasemmassa alakulmassa ja napsauta sitten sitä.



Paina näppäimistön Windows-logo-näppäintä  .

Ohjelmien avaaminen Käynnistä-valikosta

Yksi Käynnistä-valikon yleisimmistä käyttötavoista on ASUS All-in-One PC:lle asennettujen ohjelmien avaaminen.



Käynnistä ohjelma napauttamalla sitä.



Vie hiiren osoitin ohjelman päälle ja napsauta käynnistääksesi sen.



Käytä nuolinäppäimiä ohjelmien selaamiseen. Paina



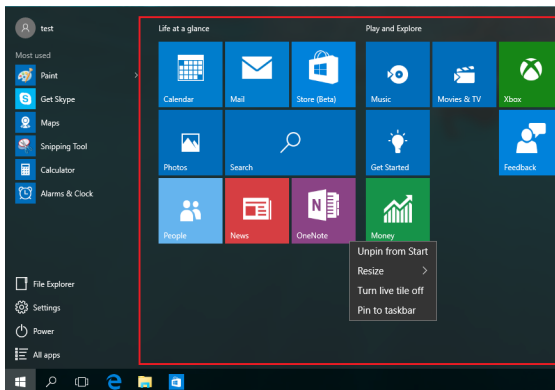
käynnistääksesi ohjelman.

HUOMAUTUS: Valitse **All apps (Kaikki sovellukset)** vasemman paneelin alalaidasta näyttääksesi kaikkien ASUS All-in-One PC:lle asennettujen ohjelmien ja kansioiden luettelon aakkosjärjestyksessä.

Windows®-sovellukset

Nämä sovellukset on kiinnitetty Käynnistä-valikon oikeaan ikkunaan ja ne näytetään ruutumuodossa helpon käytettävyyden vuoksi.

HUOMAUTUS: Jotkut Windows®-sovellukset vaativat Microsoft-tilille kirjautumisen ennen kuin ne voi käynnistää kokonaan.



Työskentely Windows®-sovelluksilla

Käynnistä, mukauta ja sulje sovelluksia ASUS All-in-One PC:N kosketusnäytöllä, hiirellä tai näppäimistöllä.

Windows®-sovellusten käynnistäminen Käynnistä-valikosta



Käynnistä sovellus napauttamalla sitä.



Vie hiiren osoitin sovelluksen päälle ja napsauta käynnistääksesi sen.



Käytä nuolinäppäimiä sovellusten selaamiseen. Paina



käynnistääksesi sovelluksen.

Windows®-sovellusten mukauttaminen

Voit siirtää sovelluksia, muuttaa niiden kokoa tai vapauttaa sovellusten kiinnityksen Käynnistä-valikossa seuraavasti:

Sovellusten siirtäminen



Napsauta ja pidä sovellusta painettuna ja vedä ja pudota se uuteen sijaintiin.



Vie hiiren osoitin sovelluksen päälle ja vedä ja pudota sovellus uuteen sijaintiin.

Sovellusten koon muuttaminen



Pidä sovellusta painettuna ja napauta sitten ja valitse sovelluksen ruudun koko.



Vie hiiren osoitin sovelluksen päälle ja napsauta sitä hiiren oikealla painikkeella ja napsauta sitten **Resize (Muuta kokoa)**



Käytä nuolinäppäimiä sovelluksessa navigointiin. Paina , valitse sitten **Resize (Muuta kokoa)** ja valitse sovelluksen ruudun koko.

Sovellusten kiinnityksen vapauttaminen



idä sovellusta painettuna ja napauta sitten -kuvaketta.



Vie hiiren osoitin sovelluksen päälle ja napsauta sitä hiiren oikealla painikkeella ja napsauta sitten **Unpin from Start (Vapauta kiinnitys Käynnistyksestä)**



Käytä nuolinäppäimiä sovelluksessa navigointiin. Paina ja valitse sitten **Unpin from Start (Vapauta kiinnitys Käynnistä-valikosta)**.

Sovellusten kiinnittäminen tehtäväpalkkiin




Pidä sovellusta painettuna ja napauta sitten **Pin to taskbar (Kiinnitä tehtäväpalkkiin)**.



Vie hiiren osoitin sovelluksen päälle ja napsauta sitä hiiren oikealla painikkeella ja napsauta sitten **Pin to taskbar (Kiinnitä tehtäväpalkkiin)**.



Käytä nuolinäppäimiä sovelluksessa navigointiin.

Paina  ja valitse sitten **Pin to taskbar (Kiinnitä tehtäväpalkkiin)**.

Lisäsovellusten kiinnittäminen Käynnistä-valikkoon




Pidä **All apps (Kaikki sovellukset)** -kohdassa painettuna sovellusta, jonka haluat lisätä Käynnistä-valikkoon ja napauta sitten **Pin to Start (Kiinnitä Käynnistä-valikkoon)**.



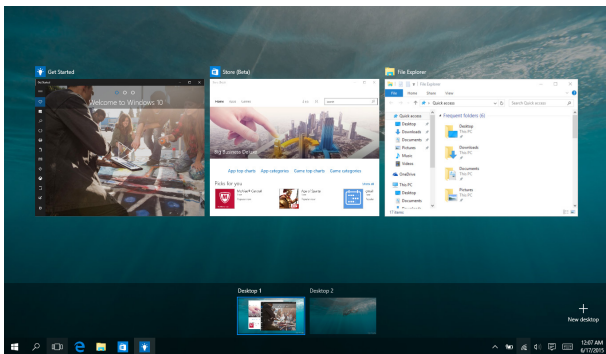
Vie **All apps (Kaikki sovellukset)** -kohdassa hiiren osoitin sovellukselle, jonka haluat lisätä Käynnistä-valikkoon ja napsauta sitä hiiren oikealla painikkeella ja napsauta sitten **Pin to Start (Kiinnitä Käynnistä-valikkoon)**.



Paina **All apps (Kaikki sovellukset)** -kohdassa  sovelluksella, jonka haluat lisätä Käynnistä-valikkoon ja napauta sitten **Pin to Start (Kiinnitä Käynnistä-valikkoon)**.

Tehtävänäkymä

Vaihda nopeasti avattujen sovellusten ja ohjelmien välillä tehtävänäkymäominaisuudella. Voit käyttää tehtävänäkymää myös työpöytien välillä vaihtamiseen.




Tehtävänäkymän käynnistäminen


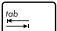


Napsauta tehtäväpalkin -kuvaketta tai pyyhkäise näytön vasemmasta reunasta.



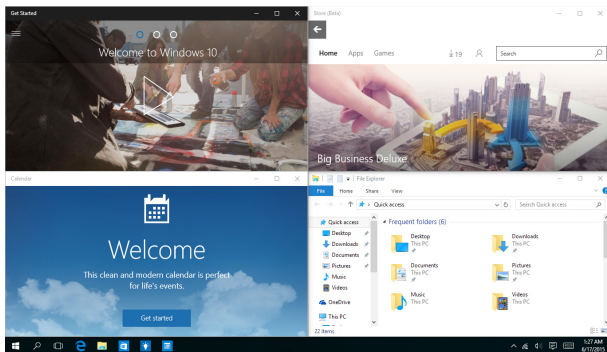
Vie hiiren osoitin -kuvakkeen päälle tehtäväpalkilla ja napsauta sitä.



Paina näppäimistöllä  + .

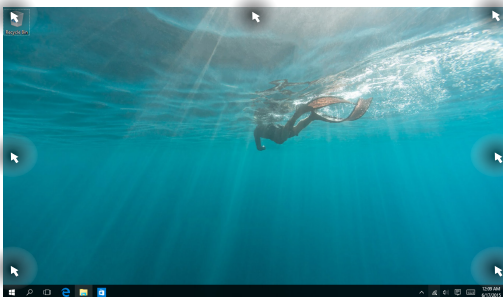
Snap-ominaisuus

Snap-ominaisuus näyttää sovellukset vierekkäin, mikä mahdollistaa työskentelyn tai vaihtamisen sovellusten välillä.



Napsauta kohdepisteitä

Voit vetää ja pudottaa sovelluksia näihin kohdepisteisiin napsauttaaksesi ne paikoilleen.



Snap-toiminnon käyttö




tai



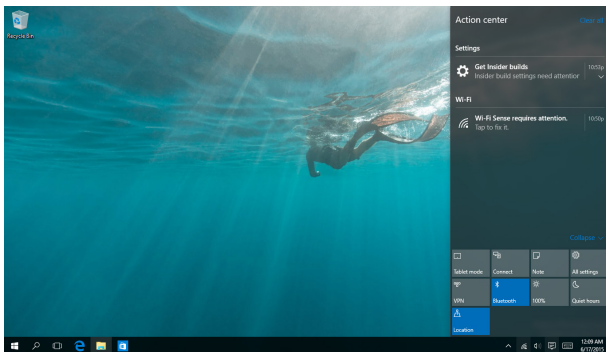
1. Käynnistä sovellus, johon haluat käyttää Snap-toimintoa.
2. Vedä sovelluksen otsikkopalkkia ja pudota sovellus näytön reunaan napsauttaaksesi sen.
3. Käynnistä toinen sovellus ja toista yllä olevat vaiheet napsauttaaksesi toisen sovelluksen.



1. Käynnistä sovellus, johon haluat käyttää Snap-toimintoa.
2. Pidä  -näppäintä painettuna ja käytä sitten nuolinäppäimiä sovelluksen napsauttamiseen.
3. Käynnistä toinen sovellus ja toista yllä olevat vaiheet napsauttaaksesi toisen sovelluksen.

Toimintakeskus

Toimintakeskus yhdistää sovelluksista tulevat ilmoitukset ja tarjoaa yhden paikan, jossa voit vuorovaikuttaa niiden kanssa. Sovelluksen alaosassa on myös hyvin käytännöllinen Pikatoiminnat-osa.




Toimintakeskus -sovelluksen käynnistäminen



Napsauta tehtäväpalkin -kuvaketta tai pyyhkäise näytön oikeasta reunasta.



Vie hiiren osoitin -kuvakkeen päälle tehtäväpalkilla ja napsauta sitä.



Paina näppäimistöllä  + .

Muut näppäimistön pikavalinnat

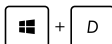
Voit käyttää näppäimistöllä myös seuraavia pikavalintoja helpottaaksesi sovellusten käynnistämistä ja navigointia Windows® 10:ssa.



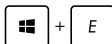
Käynnistää **Start menu (Käynnistysvalikko)**-valikon



Käynnistää **Action Center (Toimintakeskus)**-toiminnon



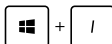
Käynnistää työpöydän



Käynnistää **File Explorer (Resurssien hallinta)**-toiminnon



Avaa **Share (Jaa)**-paneelin



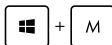
Käynnistää **Settings (Asetukset)**



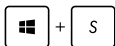
Käynnistää **Connect (Yhdistä)**-paneelin



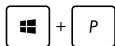
Aktivoi lukitusnäytön



Pientää nyt avoinna olevan ikkunan



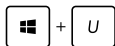
Käynnistää **Search (Haku)** -toiminnon



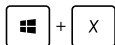
Käynnistää **Project (Projekti)** -paneelin



Avaa **Suurita**-ikkunan



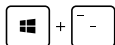
Avaa **Helppokäyttökeskuksen**



Avaa Käynnistys-painikkeen pikavalikon



Käynnistää suurennuslasikuvakkeen ja lähentää näyttöön



Loitontaa näyttöstä



Avaa **Narrator-asetukset**

Yhdistäminen langattomiin verkkoihin

Wi-Fi-yhteys

Avaa sähköposteja, surffaa internetissä ja jaa sovelluksia sosiaalisissa verkkosivustoissa ASUS All-in-One PC:n Wi-Fi-yhteyden kautta.



Wi-Fi-yhteyden muodostaminen

Yhdistä ASUS All-in-One PC Wi-Fi-verkkoon seuraavien ohjeiden mukaan:



tai



1. Valitse -kuvake tehtäväpalkista.
2. Valitse -kuvake ottaaksesi Wi-Fi-toiminnon käyttöön.
3. Valitse tukiasema käytettävissä olevien Wi-Fi-yhteyksien luettelosta.
4. Muodosta verkkoyhteys napsauttamalla **Connect (Yhdistä)**.

HUOMAUTUS: Sinua voidaan kehottaa antamaan suojausavain Wi-Fi-yhteyden aktivoimiseksi.

Bluetooth

Käytä Bluetoothia langattoman datan siirtoihin muiden Bluetooth-laitteiden kanssa.

Laiteparin muodostaminen muiden Bluetooth-laitteiden kanssa

Sinun on pariutettava ASUS All-in-One PC muiden Bluetoothia käyttävien laitteiden kanssa ottaaksesi tiedonsiirron käyttöön.

Tee se kosketuslevyllä seuraavasti:



tai



1. Käynnistä **Settings (Asetukset)** Käynnistä-valikosta.
2. Valitse **Devices (Laitteet)**, valitse sitten **Bluetooth** hakeaksesi Bluetooth-laitteita.
3. Valitse laite luettelosta. Vertaa ASUS All-in-One PC:n salakoodia valitsemallesi laitteelle lähetettyyn salakoodiin. Jos ne ovat samat, valitse **Yes (Kyllä)** muodostaaksesi ASUS All-in-One PC:stä ja laitteesta laiteparin.

HUOMAUTUS: Joissakin Bluetooth-laitteissa sinua saatetaan kehottaa näppäilemään ASUS All-in-One PC:n salakoodi.

Yhdistäminen langallisiin verkkoihin

Voit myös muodostaa yhteyden langallisiin verkkoihin, kuten lähiverkkoihin ja laajakaista-internet-yhteyteen käyttämällä ASUS All-in-One PC:n LAN-porttia.

HUOMAUTUS: Ota yhteyttä internet-palveluntarjoajaasi (ISP) saadaksesi lisätietoja tai järjestelmänvalvojaan, jos tarvitset apua internet-yhteyden muodostamisessa.

Määritä asetukset seuraavien ohjeiden mukaisesti.

TÄRKEÄÄ! Varmista, että verkkokaapeli on liitetty ASUS All-in-One PC:n LAN-portin ja lähiverkon välille ennen seuraavien toimintojen suorittamista.

Dynaamisen IP/PPPoE-verkkoyhteyden määrittäminen




tai



1. Käynnistä **Settings (Asetukset)**.
2. Valitse **Network & Internet (Verkko ja internet)**.
3. Valitse **Ethernet > Network and Sharing Center (Verkko- ja jakamiskeskus)**.
4. Valitse LAN-verkko ja valitse sitten **Properties (Ominaisuudet)**.
5. Valitse **Internet Protocol Version 4 (TCP/IPv4) (Internet-protokollaversio 4 (TCP/IPv4))** -valinta ja valitse sitten **Properties (Ominaisuudet)**.
6. Napauta **Obtain an IP address automatically (Hae IP-osoite automaattisesti)** ja valitse sitten **OK**.

HUOMAUTUS: Siirry seuraavaan vaiheeseen, jos käytät PPPoE-yhteyttä.

7. Palaa **Network and Sharing Center (Verkko- ja jakamiskeskus)** -ikkunaan ja valitse sitten **Set up a new connection or network (Aseta uusi yhteys tai verkko)**.
8. Valitse **Connect to the Internet (Muodosta yhteys internetiin)** ja valitse sitten **Next (Seuraava)**.
9. Valitse **Broadband (PPPoE) (Laajakaista (PPPoE))**.
10. Näppäile Käyttäjänimi, Salasana ja Yhteyden nimi ja valitse sitten **Connect (Yhdistä)**.
11. Napauta **Close (Sulje)** päättääksesi määrittämisen.
12. Valitse tehtäväpalkin  -kuvake ja valitse sitten juuri luomasi yhteys.
13. Näppäile käyttäjänimesi ja salasanasasi ja valitse sitten **Connect (Yhdistä)** aloittaaksesi yhteyden muodostamisen internetiin.

Staattisen IP-verkkoyhteyden määrittäminen



tai



1. Toista vaiheet 1–5 kohdasta *Configuring a dynamic IP/PPPoE network connection (Liittäminen dynaamiseen IP/PPPoE-verkkoon)*.
2. Napauta **Use the following IP address (Käytä seuraavaa IP-osoitetta)**.
3. Anna palveluntarjoajan antamat IP-osoite, aliverkon peite ja oletusyhdyskäytävä.
4. Jos on tarpeen, voit myös näppäillä ensisijaisen ja vaihtoehdoisen DNS-palvelimen osoitteen ja napauttaa sitten **OK**.

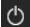



ASUS All-in-One PC:n sammuttaminen

Voit kytkeä ASUS All-in-One PC:n päälle jollakin seuraavista tavoista:



tai



- Käynnistä Aloita-valikko ja valitse  Power > **Shut down (Sammuta)** suorittaaksesi normaalin sammutuksen.
- Valitse kirjautumisnäytössä  > **Shut down (Sammuta)**.
- Paina  +  käynnistääksesi Sammuta Windows -toiminnon. Valitse avattavasta luettelosta **Shut Down (Sammuta)** ja valitse sitten **OK**.
- Jos ASUS All-in-One PC ei vastaa, pidä virtapainiketta painettuina vähintään neljä (4) sekuntia, kunnes ASUS All-in-One PC sammuu.



ASUS All-in-One PC:n asettaminen lepotilaan

ASUS All-in-One PC:n asettaminen lepotilaan:





tai



- Käynnistä Aloita-valikko ja valitse sitten  Power > **Sleep (Lepotila)** asettaaksesi ASUS All-in-One PC:n lepotilaan.
- Valitse kirjautumisnäytössä  > **Sleep (Lepotila)**.



- Paina  +  käynnistääksesi Sammuta Windows-toiminnon. Valitse avattavasta luettelosta **Sleep (Lepotila)** ja valitse **OK**.

HUOMAUTUS: Voit asettaa ASUS All-in-One PC:n lepotilaan myös painamalla virtapainiketta kerran.

Luku 4: Järjestelmän palautus

Siirtyminen BIOS-asetukseen

BIOS (Basic Input and Output System) tallentaa järjestelmän laitteistoasetukset, joita tarvitaan tietokoneen järjestelmän käynnistämiseksi.

Normaalisti oletus-BIOS-asetuksia käytetään useimmissa tilanteissa optimaalisen suorituskyvyn varmistamiseksi. Muuta oletus-BIOS-asetuksia vain seuraavissa tilanteissa:

- Järjestelmän käynnistyksen yhteydessä näkyviin tulee virheviesti, joka pyytää sinua suorittamaan BIOS-asetuksen.
- Olet asentanut uuden järjestelmäkomponentin, joka vaatii BIOS-asetusten muuttamista tai päivittämisen.

VAROITUS! Väärät BIOS-asetukset voivat johtaa epävakauteen tai käynnistyksen epäonnistumiseen. On vahvasti suositeltavaa, että muutat BIOS-asetuksia vain koulutetun huoltohenkilöstön avustuksella.

Nopea siirtyminen BIOS-asetukseen

BIOS-asetusten käyttö:

- Kun monitoimi-PC on pois päältä, paina virtapainiketta vähintään neljä (4) sekuntia käyttääksesi BIOS-asetuksia suoraan.
- Paina virtapainiketta kytkeäksesi ASUS monitoimi-PC:n päälle ja paina sitten <F2> tai POST-tilassa.

HUOMAUTUS: POST (Power-On Self Test) on sarja ohjelmiston ohjaamia diagnostiikkatestejä, jotka suoritetaan monitoimi-PC:n käynnistyksen aikana.

Järjestelmän palautus

ASUS All-in-One PC:n palautustoimintojen käytön avulla voit palauttaa järjestelmän alkuperäiseen tilaansa tai yksinkertaisesti päivittää sen asetukset suorituskyvyn parantamiseksi.

TÄRKEÄÄ!

- Varmuuskopioi kaikki datatiedostosi ennen kuin suoritat mitään ASUS All-in-One PC:n palautustoimintoa.
- Kirjoita muistiin tärkeät mukautetut asetukset, kuten verkkoasetukset, käyttäjänimet ja salasana välttääksesi tietojen menetyksen.
- Varmista, että ASUS All-in-One PC on liitetty virtalähteeseen ennen kuin virkistät järjestelmän.

Windows® 10 sallii seuraavien palautusvalintojen suorittamisen:

- **Säilytä tiedostoni** - Tällä vaihtoehdolla voit virkistää ASUS All-in-One PC:n ilman vaikutusta henkilökohtaisiin tiedostoihin (valokuvat, musiikki, videot, asiakirjat) ja Windows®-kaupan sovelluksiin.

Voit palauttaa tällä ASUS All-in-One PC:n oletusasetuksiin ja poistaa muut asennetut sovellukset.

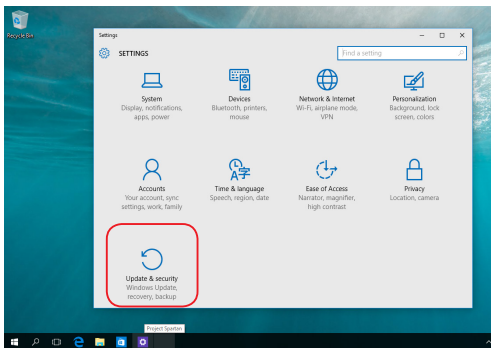
- **Poista kaikki** - Tämä asetus palauttaa ASUS All-in-One PC:n tehdasasetuksiinsa. Tiedot on varmuuskopioitava ennen tämän valinnan käyttöä.

- **Go back to an earlier build (Siirry takaisin aikaisempaan koontiversioon)** - Tämä valinta mahdollistaa siirtymisen takaisin aikaisempaan koontiversioon. Käytä tätä valintaa, jos tämä koontiversio ei toimi.
- **Advanced startup (Edistynyt käynnistys)** - Käytä tätä asetusta suorittaaksesi muita edistyneitä palautustoimintoja ASUS All-in-One PC:lle, kuten:
 - Käytä USB-asetmaa, verkkoyhteyttä tai Windows-palautuslevyä ASUS All-in-One PC:n käynnistämiseen.
 - **Troubleshoot (Vianetsintä)**-toiminnon käyttö seuraavien edistyneiden palautusvalintojen käyttöön ottamiseksi: Järjestelmän palautus, Järjestelmäkuvan palautus, Palautuskorjaus, Kommentokehote, UEFI-laiteohjelmistoasetukset, Käynnistysasetukset.

Palautusvalinnan suorittaminen

Katso seuraavia ohjeita, jos haluat käyttää ASUS All-in-One PC:ssä saatavilla olevia palautustoimintoja.

1. Käynnistä **Settings (Asetukset)** ja valitse **Update and security (Päivitä ja turvallisuus)**.



2. Valitse **Update and security (Päivitä ja turvallisuus)** -valinnassa **Recovery (Palautus)** ja valitse palautusvalinta, jonka haluat suorittaa.



Liitteet

Tiedoksiantoja

FCC-lausunto

Tämä laite on testattu ja sen on havaittu toimivan digitaalilaitteiden luokan B rajoissa, jotka on määritelty FCC:n sääntöjen kohdassa 15. Nämä rajoitukset on suunniteltu antamaan kohtuullisen suojan vahingollisia sivuvaikutuksia vastaan kotikäytössä. Tämä laite tuottaa, käyttää ja voi säteillä energiaa radiotaajuudella, ja jos sitä ei ole asennettu tai käytetä ohjeiden mukaan, se voi aiheuttaa vahingollista häirintää radioliikenteelle. Kuitenkaan ei ole takeita siitä, ettei häirintää esiintyisi tietyissä asennuksissa. Jos tämä laite aiheuttaa vahingollista häirintää radio- tai televisiovastaanottimelle, joka voidaan havaita kytkemällä laite pois päältä ja päälle, silloin käyttäjää suositellaan kokeilemaan häirinnän poistamista seuraavilla toimenpiteillä:

- Vaihda vastaanottimen antennin asentoa tai paikkaa.
- Lisää etäisyyttä laitteen ja vastaanottimen välillä.
- Liitä laite pistokkeeseen, joka kuuluu eri piiriin kuin vastaanottimen pistoke.
- Pyydä apua jälleenmyyjältä tai kokeneelta radio-/TV-teknilkoltä.

Laitteen muuttaminen ilman valmistajan nimenomaista hyväksyntää saattaa mitätöidä käyttäjän valtuudet käyttää tätä laitetta.

Tämä laite täyttää FCC sääntöjen kohdan 15. Käyttö täyttää seuraavat kaksi ehtoa: (1) Tämä laite ei saa aiheuttaa haitallista häiriötä. (2) Tämän laitteen tulee hyväksyä kaikki vastaanotettu häiriö, mukaan lukien häiriö, joka voi aiheuttaa ei-toivottuja toimintoja.

Tämä laite on rajoitettu sisäkäyttöön sen käyttämän 5,15 – 5,25 GHz -taajuusalueen takia.

Tämä laite on Industry Canada licence-exempt RSS -standardien mukainen. Käyttö täyttää seuraavat kaksi ehtoa: (1) Tämä laite ei saa aiheuttaa haitallista häiriötä, ja (2) tämän laitteen tulee hyväksyä kaikki vastaanotettu häiriö, mukaan lukien häiriö, joka voi aiheuttaa laitteessa ei-toivottuja toimintoja

RF-altistuksen varoitus

Tämä laitteisto täytyy asentaa ja käyttää toimitukseen kuuluvien käyttöohjeiden mukaisesti, ja tätä lähetintä varten käytetyt antennit on asennettava vähintään 20 cm etäisyydelle kaikista henkilöistä, eikä se saa olla samoissa tiloissa eikä sitä saa käyttää yhdessä minkään muun antennin tai lähettimen kanssa. Loppukäyttäjien ja asentajien täytyy toimittaa antennin mukana asennusohjeet ja lähettimen käyttöolosuhteet tyydyttävää RF-toimintaa varten.

TÄRKEÄÄ! Ulkokäyttö 5,15–5,25 GHz:n taajuudella on kielletty. Tällä laitteella ei ole Ad-hoc-toiminnallisuutta välillä 5 250 - 5 350 ja 5 470 - 5 725 MHz.

VAROITUS: Mitkä tahansa muutokset tai muunnelmat, joita tämän laitteen käyttöoikeuden antaja ei nimenomaisesti ole hyväksynyt, voivat mitätöidä käyttäjän valtuutuksen käyttää laitteistoa.

(R&TTE-direktiivi 1999/5/EC)*

* korvattu 2017 RED 2014/53/EU:lla

Seuraavat asiat on suoritettu ja niitä pidetään oleellisina ja riittävinä:

- Oleelliset vaatimukset kuten artikkelissa [Article 3]
- Suojavaatimukset terveyttä ja turvallisuutta varten kuten artikkelissa [Article 3.1a]
- Sähköturvallisuuden testaus kuten artikkelissa [EN 60950]
- Sähkömagneettisen yhteensopivuuden suojavaatimukset kuten artikkelissa [Article 3.1b]
- Sähkömagneettisen yhteensopivuuden testaaminen kuten artikkeleissa [EN 301 489-1] & [EN 301 489-17]
- Radiospektrin tehokas käyttö kuten artikkelissa [Article 3.2]
- Radiotestaussarja kuten artikkelissa [EN 300 328-2]

Langaton käyttökanava eri alueilla

Pohjois-Amerikka 2,412-2,462 GHz Ch01 – Ch11

Japani 2,412-2,484 GHz Ch01 – Ch14

Eurooppa ETSI 2,412-2,472 GHz Ch01 – Ch13

Taajuuskaistalla 5 150-5 350 MHz, WAS/RLAN-verkkojen käyttö on rajoitettu sisätiloihin.

Ranskan rajoitetut langattoman taajuuskaistat

Joillakin Ranskan alueilla on rajoitettu taajuuskaista. Pahimmat maksimit valtuutettuna tehona sisällä ovat:

- 10 mW koko 2,4 GHz -kaistalle (2400 MHz–2483,5 MHz)
- 100 mW taajuuksille väliltä 2446,5 MHz ja 2483,5 MHz

HUOMAUTUS: Kanavat 10 – 13 käyttävät yksin kaistaa 2446,6 MHz – 2483,5 MHz.

Ulkokäyttöön on muutama mahdollisuus: Yksityisellä alueella tai julkisten henkilöiden yksityisellä alueella käyttö vaatii etukäteisvaltuutuksen puolustusministeriöltä, ja valtuutettu maksimiteho on 100 mW kaistalla 2446,5 – 2483,5 MHz. Käyttö ulkona julkisella alueella ei ole sallittua.

Alla luetelluilla alueilla koko 2,4 GHz -kaistalla:

- Valtuutettu maksimiteho sisällä on 100 mW
- Valtuutettu maksimiteho ulkona on 10 mW

Alueilla, jotka käyttävät kaistaa 2400 – 2483,5 MHz sallitaan EIRP, joka on alle 100 mW sisällä ja alle 100 mW ulkona:

01 Ain	02 Aisne	03 Allier
05 Hautes Alpes	08 Ardennes	09 Ariège
11 Aude	12 Aveyron	16 Charente
24 Dordogne	25 Doubs	26 Drôme
32 Gers	36 Indre	37 Indre et Loire
41 Loir et Cher	45 Loiret	50 Manche
55 Meuse	58 Nièvre	59 Nord
60 Oise	61 Orne	63 Puy du Dôme
64 Pyrénées Atlantique	66 Pyrénées Orientales	67 Bas Rhin
68 Haut Rhin	70 Haute Saône	71 Saône et Loire
75 Paris	82 Tarn et Garonne	84 Vaucluse
88 Vosges	89 Yonne	90 Territoire de Belfort
94 Val de Marne		

Tämä vaatimus muuttuu todennäköisesti ajan myötä ja antaa käyttää langatonta verkkokorttia useammilla Ranskan alueilla. Tarkista viimeisimmät tiedot ART:lta (<http://www.arcep.fr>).

HUOMAUTUS: Langaton verkkokortti lähettää alle 100 mW, mutta yli 10 mW.

CE-merkkivaroitus

Tämä on luokan B tuote, joka saattaa kotiympäristössä aiheuttaa radiohäiriötä, missä tapauksessa käyttäjän saattaa täytyä tehdä tarvittavia toimenpiteitä.




CE-merkintä laitteille, joissa ei ole langatonta LAN/Bluetooth-toimintoa

Tämän laitteen toimitettu versio täyttää EY-direktiivit 2004/108/EY (sähkömagneettinen yhteensopivuus) ja 2006/95/EY (pienjännitedirektiivi).



CE-merkintä laitteille, joissa on langaton LAN/Bluetooth

Tämä laite täyttää Euroopan parlamentin ja komission direktiivin 1999/5/EY (9.3.1999) radio- ja telepäätelaitteista ja keskinäisestä yhdenmukaisuudesta.

 on luokan II -laitteille.

EI PURKAMISTA

Takuu ei kata tuotteita, jotka käyttäjät ovat purkaneet

Litium-ioni-paristovaroitus

VAROITUS: On olemassa räjähdysvaara, jos paristo on vaihdettu väärin. Korvaa vain samalla tai vastaavalla valmistajan suosittelemalla tyypillä. Hävitä käytetyt paristot valmistajan ohjeiden mukaisesti.

Ei altistusta nesteille

ÄLÄ altista nesteille, sateelle tai kosteudelle tai käytä niiden lähellä. Tämä tuote ei ole vesitiivis tai öljynpitävä.



Ylivedetty roskapönttö -symboli tarkoittaa, että tuotetta (sähkö- tai elektroniikkalaitetta tai elohopeaa sisältävää nappiparistoa) ei saa hävittää tavallisen kotitalousjätteen mukana. Tarkista paikalliset säädökset sähkölaitteiden hävittämisestä.



ÄLÄ heitä akkua talousjätteen sekaan. Tämä yliviivattu pyörällisen roska-astian symboli osoittaa, että akkua ei saa laittaa talousjätteen sekaan.

REACH

REACH (Registration, Evaluation, Authorization, and Restriction of Chemicals (kemikaalien rekisteröinti, arviointi ja lupamenettely)) -sääntelykehysten mukaisesti julkaisemme tuotteidemme kemialliset ainesosat ASUS REACH -verkkosivustolla osoitteessa <http://csr.asus.com/english/REACH.htm>.

Global Environmental Regulation Compliance and Declaration

ASUS follows the green design concept to design and manufacture our products, and makes sure that each stage of the product life cycle of ASUS product is in line with global environmental regulations. In addition, ASUS disclose the relevant information based on regulation requirements.

Please refer to <http://csr.asus.com/english/Compliance.htm> for information disclosure based on regulation requirements ASUS is complied with:

Japan JIS-C-0950 Material Declarations

EU REACH SVHC

Korea RoHS

ASUS-kierrätys/Palautuspalvelut

ASUS-laitteiden kierrätys ja palautusohjelmat perustuvat ympäristömme suojelun korkeimpiin standardeihin. Me uskomme tarjoamiemme ratkaisujen antavan sinulle mahdollisuuden kierrättää vastuullisesti tuotteemme, paristot ja muut osat sekä pakkausmateriaalin. Siirry kohtaan <http://csr.asus.com/english/Takeback.htm> saadaksesi lisätietoja kierrätyksestä eri alueilla.

Pinnoitehuomautus

TÄRKEÄÄ! Sähköeristyksen ja sähköturvallisuuden ylläpitämiseksi laitteen runko on päällystetty eristävästi lukuun ottamatta alueita, joilla IO-portit sijaitsevat.

Suojautuminen kuulovauriolta

Kuulovamman estämiseksi älä kuuntele korkeilla äänenvoimakkuuksilla pitkiä aikoja.



A pleine puissance, l'écoute prolongée du baladeur peut endommager l'oreille de l'utilisateur.

ENERGY STAR –yhteensopiva tuote



ENERGY STAR on Yhdysvaltojen ympäristönsuojeluviraston ja Yhdysvaltojen energiaministeriön kanssa toimiva yhteistyöohjelma, joka auttaa meitä kaikkia säästämään rahaa ja suojelemaan ympäristöä energiatehokkailla tuotteilla ja käytännöillä.

Kaikki ASUS-tuotteet, joissa on ENERGY STAR-logo ovat yhteensopivia ENERGY STAR -standardin kanssa, ja niissä on virranhallintatoiminto oletuksena päällä. Monitori ja tietokone menevät automaattisesti unitilaan kymmenen ja kolmenkymmenen minuutin käyttämättömyyden jälkeen. Tietokone herätetään napsauttamalla hiirellä tai painamalla jotakin näppäimistön näppäintä.

Katso lisätietoja virranhallinnasta ja sen hyödyistä ympäristölle osoitteesta <http://www.energystar.gov/powermanagement>. Katso lisäksi yksityiskohtaisia tietoja ENERGY STAR -yhteistyöohjelmasta osoitteesta <http://www.energystar.gov>.

TÄRKEÄÄ! Energy Star EI ole tuettu FreeDOS- ja Linux-pohjaisissa käyttöjärjestelmissä.

Valmistaja	ASUSTeK Computer Inc.	
	Puh.:	+886-2-2894-3447
	Osoite	4F, No. 150, LI-TE RD., PEITOU, TAIPEI 112, TAIWAN
Valtuutettu edustaja Euroopassa	ASUSTeK Computer GmbH	
	Osoite	HARKORT STR. 21-23, 40880 RATINGEN, GERMANY