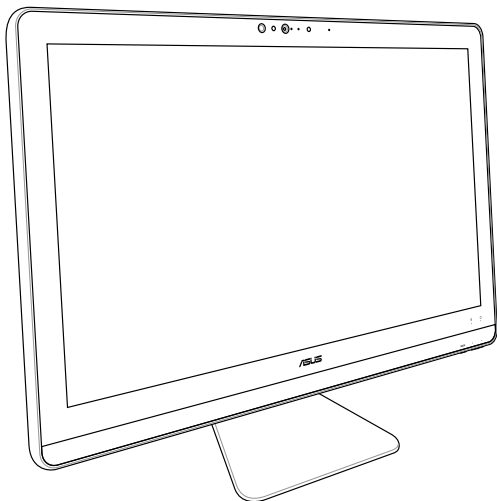


# ASUS Zen AiO™ Pro

## Kullanıcı Kılavuzu



Z2401E

**HDMI™**  
HIGH-DEFINITION MULTIMEDIA INTERFACE

## **TELİF HAKKI BİLGİLERİ**

İçinde açıklanan ürünler ve yazılım da dahil olmak üzere bu kılavuzun hiçbir bölümü, ASUSTeK COMPUTER INC.'in ("ASUS") açık yazılı izni olmaksızın, alıcı tarafından yedekleme amaçları doğrultusunda saklanan dokümantasyon hariç olmak üzere, herhangi bir şekilde ya da herhangi bir yolla yeniden çoğaltılamaz, devredilemez, sureti alınamaz, yeniden kullanma sisteminde saklanamaz ya da herhangi bir dile tercüme edilemez.

ASUS, BU KILAVUZU, "MEVCUT DURUMUYLA"VE KISITLI OLMAMAĞLA BERABER ZİMNİ GARANTİLER YA DA ÖZEL BİR AMACA YÖNELİK TİCARİ ELVERİŞLİLİK YA DA UYGUNLUK KOŞULLARI DA DAHİL OLMAK ÜZERE, AÇIK YA DA ZİMNİ HERHANGİ BİR ÇEŞİT GARANTİ VERMEKSİZİN SAĞLAMAKTADIR. ASUS YA DA DİREKTÖRLERİ, GÖREVLİLERİ, ÇALIŞANLARI YA DA TEMSİLCİLERİ, HERHANGİ BİR DOLAYLI, ÖZEL, ARIZA YA DA SONUÇSAL HASARDAN (KAR KAYBI, İŞ KAYBI, KULLANIM YA DA VERİ KAYBI, İŞİN KESİNTİYE UĞRAMASI VE BENZERİ HASARLAR DA DAHİL OLMAK ÜZERE) DOLAYI, SÖZ KONUSU HASARIN BU KILAVUZDAKİ YA DA ÜRÜNDEKİ HERHANGİ BİR KUSURDAN YA DA HATADAN KAYNAKLANABİLECEĞİNİN ASUS'A BİLDİRİLMİŞ OLMASI DURUMUNDA DAHİ, SORUMLU OLMAYACAKTIR.

Bu kılavuzda yer alan ürünler ve şirket adları, ilgili şirketlerin tescilli ticari markaları ya da telif hakları olabilir ya da olmayabilir ve ihlal maksadı olmaksızın yalnızca tanımlama ya da açıklama amaçları ve sahibinin faydası doğrultusunda kullanılabilir.

BU KILAVUZ KAPSAMINDAKİ SPEŞİFİKASYONLAR VE BİLGİLER YALNIZCA KULLANIM AMAÇLI SUNULMUŞ OLUP HERHANGİ BİR ZAMANDA HABER VERİLMEKSİZİN DEĞİŞTİRİLEBİLİR VE ASUS TARAFINDAN VERİLMİŞ BİR TAAHHÜT OLARAK YORULANMAMALIDIR. ASUS, İÇİNDE AÇIKLANAN ÜRÜNLER VE YAZILIM DA DAHİL OLMAK ÜZERE BU KILAVUZDA GÖRÜLEBİLECEK HERHANGİ BİR HATADAN YA DA YANLIŞLIKTAN DOLAYI HİÇBİR SORUMLULUK YA DA YÜKÜMLÜLÜK KABUL ETMEZ.

Telif Hakkı © 2016 ASUSTeK COMPUTER INC. Her Hakkı Saklıdır.

## **SINIRLI SORUMLULUK**

ASUS'tan kaynaklanan bir temerrüitten ya da diğer bir yükümlülüğten dolayı meydana gelebilecek durumlarda, zararları ASUS'tan tazmin etme hakkına sahipsiniz. Bu tür bir durumda, ASUS'tan zarar tazmin etme hakkınızın neye dayandığı önemli olmaksızın, ASUS, bedensel yaralanma (ölüm de dahil) ve taşınmaz mülke ve maddi kişisel mala gelen zararlara; ya da bu Garanti Beyanatında belirtilen kanuni yükümlülüklerin ihmalinden ya da yerine getirilmemesinden kaynaklanan diğer herhangi bir fiili ve doğrudan hasara karşı, söz konusu ürünün liste sözleşme fiyatından daha fazla olmayacak şekilde sorumludur.

ASUS yalnızca sözleşmeye dayalı kayıplardan, zararlardan ya da iddialardan, haksız fillerden ya da bu Garanti Beyanatu uyarınca söz konusu olan ihlalden dolayı zararlarınızı tazmin etmekle yükümlü olacaktır.

Bu limit ayrıca ASUS'un tedarikçileri ve satıcıları için de geçerlidir. Bu, ASUS'un, tedarikçilerinin ve satıcısının müşterek sorumluluklarına ilişkin maksimum limittir.

ASUS, HİÇBİR KOŞUL ALTINDA ŞU SAYILANLARDAN HERHANGİ BİRİNE KARŞI YÜKÜMLÜ OLMAYACAKTIR: (1) HASARLARLA İLGİLİ OLARAK TARAFINIZA YÖNELİK ÜÇÜNCÜ TARAF İDDİALARI; (2) KAYIT YA DA VERİ KAYIPLARINIZ YA DA BUNLARIN ZARAR GÖRMESİ; YA DA (3) ÖZEL, ARIZA YA DA DOLAYLI ZARARLAR YA DA HERHANGİ BİR EKONOMİK SONUÇSAL ZARAR (KAR YA DA TASARRUF KAYIPLARI DA DAHİL) - ASUS'UN, TEDARİKÇİLERİNİN YA DA SATICINIZIN SÖZ KONUSU ZARARIN OLASILIĞI KONUSUNDA BİLGİLENDİRİLMİŞ OLMALARI DURUMUNDA DAHİ YÜKÜMLÜ OLMAYACAKTIR.

## **HİZMET VE DESTEK**

Birden fazla dilde hazırlanmış <https://www.asus.com/support> adresindeki web sitemizi ziyaret edin.

# İçindekiler Tablosu

Bu Kılavuz Hakkında .....	6
Bu Kılavuzda Kullanılan İfadeler .....	7
Tipografya .....	7
Simgeler .....	8
Güvenlik Bilgileri .....	9
Sisteminizin Kurulumu.....	9
Kullanım Sırasında Dikkat Edilmesi Gereken Hususlar .....	9
Ses Basıncı Uyarısı.....	11
DC Fan Uyarısı .....	11
Paket İçeriği.....	12
<b>Bölüm 1: Donanım Ayarlama</b>	
ASUS All-in-One PC .....	13
Önden Görünüm.....	13
Arkadan görünüm .....	16
<b>Bölüm 2: ASUS All-in-One PC Kullanma</b>	
ASUS All-in-One PC Ürününüzü Yerleştirme .....	19
ASUS All-in-One PC'nizi Kurma .....	20
Kablolu Klavye ve Fareyi Takma .....	20
Kablosuz Klavye ve Fareyi Takma (belirli modellerde).....	21
Sisteme Güç Verme .....	22

## Ekler

Uyarılar .....	25
Federal Haberleşme Komisyonu Beyanı.....	25
RF Maruziyet Uyarısı .....	26
Uygunluk Beyanı (R & TTE Direktifi 1999 / 5 / EC)* .....	27
Farklı Etki Alanları İçin Kablosuz Çalışma Kanalı.....	27
Fransa Sınırlandırılmış Kablosuz Frekans Bantları.....	28
Kablosuz LAN / Bluetooth Özelliği Olmayan Aygıtlar İçin CE İşareti .....	30
Kablosuz LAN / Bluetooth Özelliği Olan Aygıtlar İçin CE İşareti .....	30
AEEE Yönetmeliğine uygundur .....	31
REACH.....	32
Küresel Çevre Düzenleme Uygunluğu ve Beyanı .....	32
ASUS Geri Dönüşüm / Geri Alım Hizmetleri.....	32
Kaplama Uyarısı.....	33
İşitme Kaybını Önleme.....	33
ENERGY STAR Uyumlu Ürün.....	34
Özellikler Ülkelere Göre Farklılık Gösterebilir .....	35

## **Bu Kılavuz Hakkında**

Bu kılavuz ASUS All-in-One PC donanım ve yazılım özellikleri hakkında bilgi sunmakta ve aşağıdaki bölümlerden oluşmaktadır:

### **Bölüm 1: Donanım Ayarlama**

Bu bölümde ASUS All-in-One PC donanım bileşenleri açıklanmaktadır.

### **Bölüm 2: ASUS All-in-One PC Kullanma**

Bu bölümde ASUS All-in-One PC kullanımı ile ilgili bilgiler verilmektedir.

### **Ekler**

Bu bölümde ASUS All-in-One PC ile ilgili bildirimler ve güvenlik gereksinimleri vardır.

## Bu Kılavuzda Kullanılan İfadeler

Bu kullanıcı kılavuzundaki önemli bilgileri vurgulamak için, iletiler aşağıdaki gibi gösterilir:

---

**ÖNEMLİ!** Bu iletide görevi tamamlamak için uygulanması gereken önemli bilgiler bulunur.

---

**NOT:** Bu iletide görevleri tamamlamaya yardımcı olabilecek ilave bilgiler ve ipuçları bulunur.

---

**UYARI!** Bu iletide görevleri yaparken güvenliğinizi korumak ve ASUS All-in-One PC veri ve bileşenlerinde hasarı önlemek için uygulanması gereken önemli bilgiler bulunur.

---

## Tipografya

**Kalın** = Bu, seçilmesi gereken bir menü veya öğeyi belirtir.

*İtalik* = Bu, klavyede basmanız gereken tuşları belirtir.

## Güvenlik Bilgileri

ASUS All-in-One PC bilgisayarınız, bilgi teknolojisi donanımı için en son güvenlik standartlarını karşılayacak şekilde tasarlanmış ve test edilmiştir. Bununla birlikte, güvenliğinizi sağlamak için aşağıdaki güvenlik talimatlarını okumanız önemlidir.

## Sisteminizin Kurulumu

- Sistemi çalıştırmadan önce dokümanlarda bulunan tüm talimatları okuyun ve bu talimatlara uyun.
- Bu ürünü su ya da radyatör gibi bir ısı kaynağı yakınında kullanmayın.
- Sistemi hareketsiz, sabit bir yüzey üzerine kurun.
- Gövde üzerinde bulunan açıklıklar havalandırma içindir. Bu açıklıkları tıkamayın veya kapatmayın. Havalandırma için sistemin çevresinde geniş bir alan bıraktığınızdan emin olun. Havalandırma boşluklarına asla bir şey sokmayın.
- Bu ürünü, sıcaklığı 0°C ila 40°C olan ortamlarda kullanın.
- Uzatma kablosu kullanıyorsanız, uzatma kablosuna takılı cihazların toplam akım değerinin kablonun akım değerini aşmadığından emin olun.

## Kullanım Sırasında Dikkat Edilmesi Gereken Hususlar

- Güç kablosu üzerine basmayın ya da herhangi bir şeyin kabloyu ezmesine izin vermeyin.
- Sisteme su ya da diğer sıvıları dökmeyin.
- Sistem kapatıldığında dahi az miktarda bir elektrik akımı çeker. Sistemi temizlemeden önce her zaman tüm güç, modem ve ağ kablolarını prizden çekin.

- Dokunmatik ekran, en uygun dokunma hassasiyetinde çalışmak için düzenli temizlik gerektirir. Ekranı yabancı cisimlerden veya aşırı toz birikiminden koruyun. Ekranı temizlemek için:
  - Sistemi kapatın ve güç kablosunu prizden çekin.
  - Verilen temizleme bezinin üzerine az miktarda cam temizleme maddesi püskürtün ve ekran yüzeyini yavaşça silin.
  - Temizleme maddesini doğrudan ekrana püskürtmeyin.
- Ekranı temizlerken aşındırıcı bir temizleme maddesi veya sert bir bez kullanmayın.
- Ürün ile ilgili aşağıdaki teknik sorunlarla karşılaşırsanız, güç kablosunun fişini çekin ve yetkili bir servis teknisyeni ya da bayiiinizle temasa geçin.
  - Güç kablosu ya da fişin hasarlı olması.
  - Sisteme sıvı dökülmesi.
  - Çalıştırma talimatlarını izlemenize rağmen sistemin düzgün çalışmaması.
  - Sistemin yere düşürülmüş olması ya da kabinin hasarlı olması.
  - Sistem performansında değişiklik.



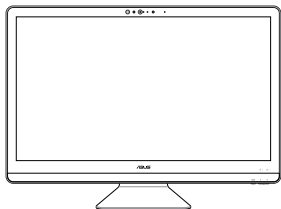
## Ses Basıncı Uyarısı

Kulaklıktan aşırı ses basıncı gelirse, işitme hasarı veya kaybına neden olabilir. Ses seviyesi denetiminin ve ekolayzerın orta konumun dışında bir ayara ayarlanmasının kulaklık veya hoparlör çıkış voltajını ve ses basıncı seviyesini artıracığını unutmayın.

## DC Fan Uyarısı

DC fanının hareketli parça olduğunu ve tehlikeli olabileceğini unutmayın. Lütfen gövdenizi hareket eden fan bıçaklarından uzak tutun.

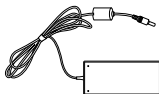
## Paket İeriđi



ASUS All-in-One PC



Gü kablosu



AC adaptörü



Klavye (isteđe bađlı)



Fare  
(isteđe bađlı)



KBM USB alıcı donanım  
kilidi (yalnızca kablosuz  
KBM için)



Garanti kartı

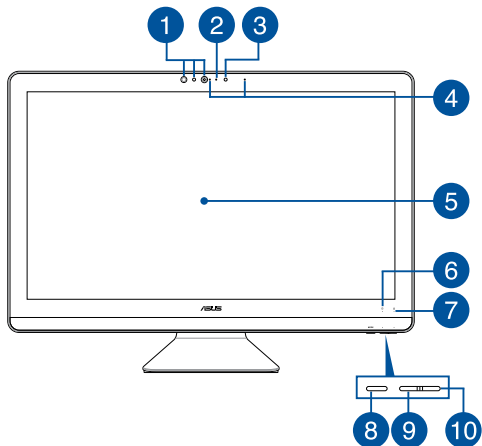
### NOT:

- Bileşenlerden herhangi biri hasar görmüş ya da eksik ise satıcınızla temasa geçin.
- ASUS All-in-One PC resmi yalnızca bilgi içindir. Gerçek ürün özellikleri modele göre farklılık gösterebilir.
- Klavye, fare ve gü kaynađı gösterimleri yalnızca başvuru içindir. Asıl ürünün özellikleri bölgelere göre farklılık gösterebilir.

# Bölüm 1: Donanım Ayarlama

## ASUS All-in-One PC

### Önden Görünüm



1

## Kızılötesi Kamera (belirli modellerde)

Yerleşik kamera, Windows Hello kullanılırken yüz tanımayı destekler.

---

### NOT:

- Windows Hello ile oturum açtığınızda ayar ekranı siyah ve beyaz renkte olacaktır.
  - Windows Hello yüz tanıma özelliğiyle oturum açmanızdan önce verilerin okunması işlemi sırasında kırmızı renkteki kızılötesi LED yanıp söner.
- 

2

## Kamera Göstergesi

Kamera göstergesi yerleşik kameranın kullanıldığını gösterir.

3

## Kamera

Yerleşik kamera, ASUS All-in-One PC kullanarak fotoğraf çekmenizi veya videolar kaydetmenizi sağlar.

4

## Ortam Işığы Sensörü

Ortam ışığı sensörü ortamınızdaki ortam ışığı miktarını algılar. Ortam ışık koşullarına göre sistemin otomatik olarak ekran parlaklığını ayarlamasını sağlar.

5

## LCD Gösterge Paneli

LCD gösterge paneli, fotoğraflar, videolar ve diğer çoklu ortam dosyaları için harika görüntüleme özellikleri sunar.

Belirli modellerde çoklu dokunma desteklenmektedir. ASUS All-in-One PC dokunma hareketlerini kullanarak işletebilirsiniz.

6

## Sürüş Aktivite Göstergesi

ASUS All-in-One PC'nizi dahili depolama sürücülerine eriştiğinde bu gösterge yanar.

7

### **Güç Göstergesi**

Bu LED gösterge, ASUS All-in-One PC açılınca veya uyku modunda olunca yanar.

8

### **Mod düğmesi (belirli modellerde)**

Ekran sinyal kaynağını değiştirmek için dokunun. HDMI girişine geçildiğinde, ASUS All-in-One PC standart bir masaüstü LCD monitör olarak kullanılabilir.

9

### **Mod düşürme düğmesi (belirli modellerde)**

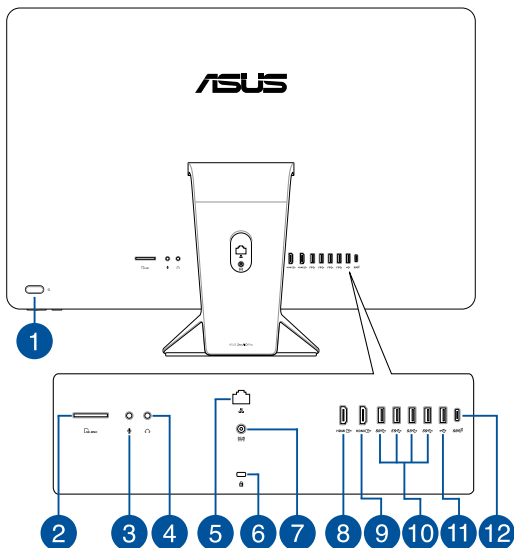
HDMI Girişi modunda parlaklık değerini düşürmek veya ASUS All-in-One PC olarak kullanılırken ses düzeyini azaltmak için bu düğmeyi kullanabilirsiniz.

10

### **Mod yükseltme düğmesi (belirli modellerde)**

HDMI Girişi modunda parlaklık değerini yükseltmek veya ASUS All-in-One PC olarak kullanılırken ses düzeyini artırmak için bu düğmeyi kullanabilirsiniz.

## Arkadan görünüm



1

### Güç Düğmesi

ASUS All-in-One PC açmak için bu düğmeye basın.

2

### Micro SD kart yuvası

Bu yerleşik bellek kartı okuyucu yuvası SD ve MMC kart biçimlerini destekler.

3

### **Mikrofon Baęlantısı**

Mikrofon baęlantısı video konferans, sesli okuma ya da basit ses kayıtları için kullanılan mikrofonu baęlamak amacıyla tasarlanmıřtır.

4

### **Kulaklık Baęlantısı**

Bu baęlantı noktası, amplifikatörlü hoparlörleri veya kulaklıkları baęlamanızı saęlar.

5

### **LAN Baęlantı Noktası**

Sekiz pinli RJ-45 LAN portu, bir yerel aęa baęlantı kurmak için standart bir Ethernet kablosunu destekler.

6

### **Kensington® Güvenlik Yuvası**

Kensington® güvenlik yuvası Kensington® uyumlu güvenlik ürünlerinizi kullanarak ASUS All-in-One PC'ize sabitlemenize olanak saęlar.

7

### **Güç Giriři**

Saęlanan güç adaptörü, bu jakla kullanım için AC gücünü DC gücüne dönüřtürür. ASUS All-in-One PC'nize bu jak aracılıęıyla güç saęlanır. ASUS All-in-One PC'inizde hasarı önlemek için her zaman saęlanan güç adaptörünü kullanın.

---

**UYARI!** Güç adaptörü kullanımda iken ılık veya sıcak olabilir. Adaptörün üstünü kapatmayın ve bedeninizden uzak tutun.

---

8

### HDMI giriři baęlantı noktası

Bu baęlantı noktası HDMI (Yüksek Çözünürlüklü Çoklu Ortam Arabirimi) baęlayıcı içindir ve HD DVD, Blu-ray ve dięer korumalı içerikleri kayıttan yürütme için HDCP uyumludur.

### HDMI Çıkışı Baęlantı Noktası

Bu baęlantı noktası, ASUS All-in-One PC'nizi dosya paylaşımı veya ekranınızı genişletme amacıyla başka bir HDMI uyumlu aygıtı baęlamanızı sağlar.

---

**NOT:** Bu baęlantı noktası modele göre deęişiklik gösterebilir.

---

9

### HDMI Çıkışı Baęlantı Noktası

Bu baęlantı noktası, ASUS All-in-One PC'nizi dosya paylaşımı veya ekranınızı genişletme amacıyla başka bir HDMI uyumlu aygıtı baęlamanızı sağlar.

10

### USB 3.1 Gen1 baęlantı noktası

Bu USB 3.1 Gen1 (Evrensel Seri Veri Yolu) baęlantı noktası, 5 Gbit/sn. deęerine kadar aktarım hızı sağlar ve USB 2.0 ile geriye dönük uyumludur.

11

### USB 2.0 Baęlantı Noktası

USB (Evrensel Seri Veri Yolu) baęlantı noktası, klavye, işaretleme aygıtı, USB bellek, harici HDD, hoparlör, kamera ve yazıcı gibi USB 2.0 veya USB 1.1 aygıtlarıyla uyumludur.

12

### USB 3.1 Gen2 Tip C baęlantı noktası

Bu USB Tip C (Evrensel Seri Veri Yolu Tip C) baęlantı noktası, 10 Gbit/sn. deęerine kadar aktarım hızı sağlar ve USB 2.0 ile geriye dönük uyumludur.

---

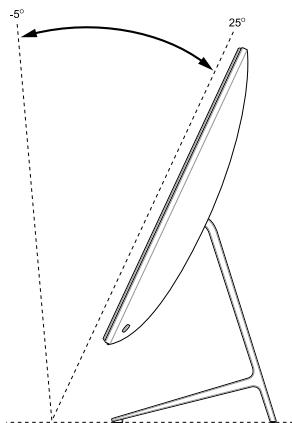
**NOT:** USB 3.1 Gen2 Tip C, ters yöne çevrilebilir fiřli baęlayıcıya sahiptir.

---



# Bölüm 2: ASUS All-in-One PC Kullanma

## ASUS All-in-One PC Ürününüzü Yerleştirme



1. ASUS All-in-One PC masa veya sıra gibi düz bir yüzeye yerleştirin.
2. Ekranı -5 derece ile -25 derece arası bir açığa eğin.

---

### ÖNEMLİ!

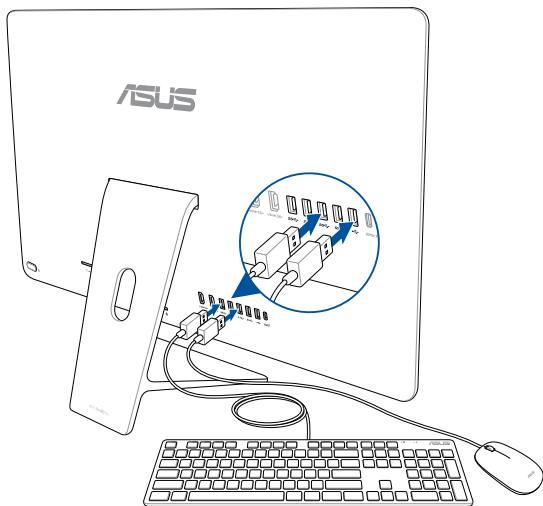
- ASUS All-in-One PC'nizi monte ederken her iki elinizi kullanın.
  - Ekranı önerilen değerlerin dışındaki bir açığa ayarlamaktan kaçınınız. Aksi halde ASUS All-in-One PC'ye zarar verme riskiniz vardır.
-

## ASUS All-in-One PC'nizi Kurma

**NOT:** Bu kısımdaki gösterimler yalnızca başvuru içindir. ASUS All-in-One PC'nuzün görünümü modele bağılı olarak deęişiklik gösterebilir.

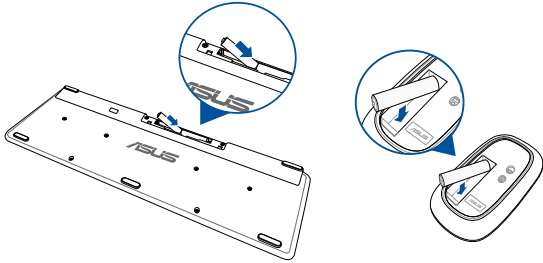
### Kablolu Klavye ve Fareyi Takma

Klavye ve fareyi arka paneldeki USB bağlantı noktasına baęlayın.

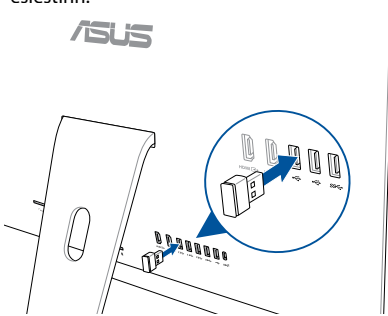


## Kablosuz Klavye ve Fareyi Takma (belirli modellerde)

1. Kablosuz klavye ve fareye pilleri takın.



2. Kablosuz klavye ve fare donanım kilidini USB 2.0 bağlantı noktasına bağlayarak her iki aygıtı da ASUS All-in-One PC'nizle eşleştirin.

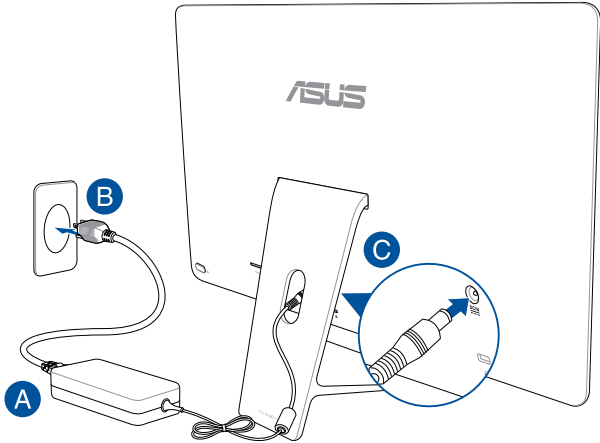


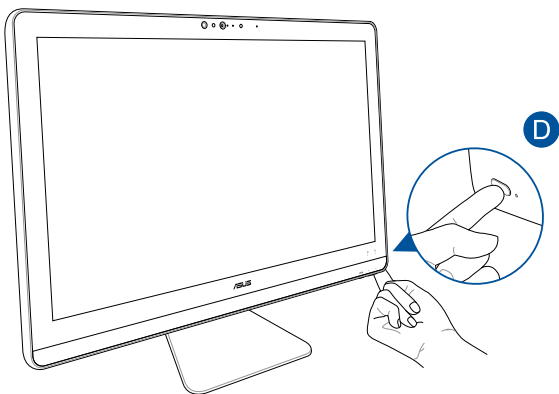
3. Kablosuz klavye ve fareyi kullanmaya başlayın.

## Sisteme Güç Verme

**UYARI!** DC fişini sisteme takmadan önce, AC güç kablosunu bir AC çıkışına BAĞLAMAYIN. Bu, AC-DC adaptörüne zarar verebilir.

- AC güç kablosunu AC-DC dönüştürücüye bağlayın.
- DC güç konektörünü ASUS All-in-One PC'nizin güç (DC) girişine bağlayın.
- AC güç adaptörünü 100V~240V güç kaynağına takın.
- Güç düğmesine basın.





---

**NOT:** ASUS All-in-One PC nasıl kapatılacağı hakkında bilgi için *Bölüm 3: Windows® 10 ile çalışma* bölümünde yer alan *ASUS All-in-One PC'nizi Kapatma* kısmına bakınız.

---



# Ekler

## Uyarılar

### Federal Haberleşme Komisyonu Beyanı

Bu ekipman test edilmiştir ve de Federal Communications Commission ( FCC ) kurallarının 15 nolu Bölümüne göre Sınıf B bir dijital cihazın limitleri ile uyumlu bulunmuştur. Bu limitler, bir yerleşim yerine monte edilmesi halinde zararlı müdahalelere karşı makul korumayı sağlamak üzere tasarlanmıştır. Bu cihaz radyo frekans enerjisi üretir, kullanır ve de yayabilir ve eğer yönergelerle riayet ederek monte edilmez ve de kullanılmaz ise, radyo haberleşmesine zararlı etkiler yapabilir. Bununla birlikte, belirli bir monte durumunda her hangi bir etkinin meydana gelmeyeceği yönünde her hangi bir garanti söz konusu değildir. Eğer bu ekipmanın, açılması yada kapatılması yoluyla radyo ya da televizyon yayınına zararlı etkide bulunduğu tespit edilir ise, aşağıda yer alan önlemlerin bir yada birden fazlasını kullanarak kullanıcının zararlı etkiyi düzeltmeye çalışması önerilmektedir:

- Alıcı anteni yeniden yönlendirin ya da yeniden yerleştirin.
- Ekipman ve de alıcı arasındaki ayrımı artırın.
- Ekipmanı, bir devre üstünde alıcının bağlı olduğundan farklı bir çıkış noktasına bağlayınız.
- Yardım için deneyimli bir radyo/TV teknisyenine ya da satıcınıza danışınız.

Uygunluktan sorumlu olan tarafın açıkça onaylamadığı deęişiklik veya düzenlemeler, kullanıcının bu ekipmanı kullanma yetkisini geçersiz kılabilir.

Bu cihaz FCC kuralları Bölüm 15 ile uyumludur. Çalıştırma aşağıda yer alan iki koşula bağlıdır: (1) Bu cihaz zararlı müdahaleye sebebiyet vermez, ve de (2) Bu cihaz, istek dışı çalışmaya neden olabilen müdahale de dahil olmak üzere maruz kalınan her hangi bir müdahaleyi kabul etmelidir.

5.15 - 5.25 GHz frekans aralığında çalıştırıldığında bu aygıtın kullanımı kapalı mekanlarla sınırlıdır.

Bu aygıt Industry Canada lisans muafiyeti RSS standartlarına uygundur. Çalışması aşağıdaki iki koşula bağlıdır: (1) bu aygıt parazite yol açamaz ve (2) bu aygıt, aygıtın istenmeyen şekilde çalışmasına neden olabilecek parazitler de dahil olmak üzere her türlü paraziti kabul etmelidir.

## RF Maruziyet Uyarısı

Bu donanım sağlanan talimatlara uygun şekilde kurulum çalıştırılmalıdır ve bu verici için kullanılan antenler insanlardan en az 20 cm uzakta olacak şekilde monte edilmeli ve başka hiçbir anten veya vericiyle aynı yere yerleştirilmemeli ve birlikte çalıştırılmamalıdır. Son kullanıcılara ve kurulumu yapanlara, tatmin edici RF için anten kurulum talimatları ve verici çalıştırma koşulları sağlanmalıdır.

---

**ÖNEMLİ!** 5,15 ~ 5,25 GHz bandında dış mekanda çalışma yasaktır. Bu aygıt, 5250~5350 ve 5470~5725 MHz için anlık kapasiteye sahip değildir.

---

**DİKKAT:** Bu cihazı sağlayan tarafın açıkça onaylamadığı deęişiklik veya düzenlemeler, kullanıcının bu ekipmanı kullanma yetkisini geçersiz kılabilir.

---



## Uygunluk Beyanı (R & TTE Direktifi 1999 / 5 / EC)\*

\* 2017 yılında RED 2014/53/EU ile değiştirilecek

Aşağıdaki ögeler tamamlanarak geçerli ve yeterli kabul edilmiştir:

- [Madde 3]'teki temel gereklilikler]
- [Madde 3.1a]'daki sağlık ve güvenlikle ilgili koruma gereklilikleri
- [EN 60950]'ye göre elektrik güvenliği testi
- [Madde 3.1b]'deki elektromanyetik uygunluk için koruma gereklilikleri
- [EN 301 489-1] & [EN 301 489-17]'de elektromanyetik uygunluk test
- [Madde 3.2]'deki gibi radyo spektrumunun etkin kullanımı
- [EN 300 328-2]'ye göre radyo test paketleri

## Farklı Etki Alanları İçin Kablosuz Çalışma Kanalı

K. Amerika	2,412-2,462 GHz	Kanal 01 ila Kanal 11
Japonya	2,412-2,484 GHz	Kanal 01 ila Kanal 14
Avrupa ETSI	2,412-2,472 GHz	Kanal 01 ila Kanal 13

5 150-5 350 MHz frekans bandında, WAS / RLAN'lar iç mekân kullanımıyla kısıtlanacaktır.

## Fransa Sınırlandırılmış Kablosuz Frekans Bantları

Fransa'nın bazı alanlarında sınırlandırılmış frekans batları vardır. En kötü durumda maksimum yetkilendirilmiş güç alanları:

- Komple 2.4 GHz bandı (2400 MHz–2483.5 MHz) için 10mW
- 2446.5 MHz ila 2483.5 MHz arasındaki frekanslar için 100mW

---

**NOT:** 10 ila 13 arasındaki kanallar 2446.6 MHz ila 2483.5 MHz bandında çalışır.

---

Dış mekan kullanımı için birkaç olasılık söz konusudur: Özel mülkiyette ya da kamu temsilcilerinin özel mülkiyeti üstünde kullanım Savunma Bakanlığı tarafından 2446.5–2483.5 MHz bandında 100 nW' lik maksimum yetkilendirilmiş güç ile bir başlangıç yetkilendirme prosedürüne tabiidir. Kamu alanındaki dış mekanlarda kullanıma izin verilmemektedir.

Aşağıda listelenen departmanlarda, komple 2.4 GHz nadı için:

- En yüksek yetkilendirilmiş güç iç mekanlarda 100mW'dir
- En yüksek yetkilendirilmiş güç dış mekanlarda 10mW'dir

2400–2483.5 MHz bandının kullanımı için departmanlar, iç mekanlar için 100mW'den daha az ve de dış mekanlarda 10mW'den daha az bir EIRP ile izin verilir:

01 Ain	02 Aisne	03 Allier
05 Hautes Alpes	08 Ardennes	09 Ariège
11 Aude	12 Aveyron	16 Charente
24 Dordogne	25 Doubs	26 Drôme
32 Gers	36 Indre	37 Indre et Loire
41 Loir et Cher	45 Loiret	50 Manche
55 Meuse	58 Nièvre	59 Nord
60 Oise	61 Orne	63 Puy du Dôme
64 Pyrénées Atlantique	66 Pyrénées Orientales	67 Bas Rhin
68 Haut Rhin	70 Haute Saône	71 Saône et Loire
75 Paris	82 Tarn et Garonne	84 Vaucluse
88 Vosges	89 Yonne	90 Territoire de Belfort
94 Val de Marne		

Bu gereksinim muhtemelen zamanla değişecektir ve de size Fransa sınırları içerisinde bir çok alanda kablosuz ağ kartınızı kullanmanıza izin verecektir ([www.arcep.fr](http://www.arcep.fr))

---

**NOT:** Sizin WLAN Kart 100mW'den daha az, ancak 10mW'den daha fazla aktarır.

---

## CE İşareti Uyarısı

Bu B Sınıfı bir üründür, konut içinde bu ürün radyo etkileşimine neden olabilir ve kullanıcının yeterli önlemleri alması gerekebilir.



## Kablosuz LAN / Bluetooth Özelliği Olmayan Aygıtlar İçin CE İşareti

Bu aygıtın teslim edilen versiyonu, 2004 / 108 / EC "Elektromanyetik uygunluk" ve 2006 / 95 / EC "Düşük voltaj direktifi" başlıklı EEC direktiflerinin gerekliliklerine uygundur.



## Kablosuz LAN / Bluetooth Özelliği Olan Aygıtlar İçin CE İşareti

Bu aygıt, Avrupa Parlamentosu ve Komisyonunun, Radyo ve Telekomünikasyon Aygıtlarını ve karşılıklı uygunluk kabulünü kapsayan, 9 Mart, 1999 tarihli 1999 / 5 / EC Direktifi gerekliliklerine uygundur.

 sınıf II aygıttır.

**AEEE Yönetmeliğine uygundur.**

## DEMONTE EDİLEMEZ

**Kullanıcılar tarafından demonte edilen ürünler garanti dışındadır**

## Lityum-iyon Pil Uyarısı

**DİKKAT:** Pil yanlış yerleştirilirse patlama riski mevcuttur. Yalnız üreticinin önerdiği veya ona eşdeğer ürünle değiştirin. Kullanılmış pilleri üreticinin talimatlarına göre atın.

## Sıvılara Maruz Bırakmayın

Sıvılara, yağmura ya da neme maruz BIRAKMAYIN veya bunların yanında KULLANMAYIN. Bu ürün su veya yağ geçirmez değildir.



Çarpı işaretli tekerlekli çöp kutusu sembolü, ürünün (elektrik, elektronik ekipman ve cıva içerikli düğme hücresel pil) kentsel atıklarla birlikte atılmaması gerektiğini gösterir. Elektronik ürünlerin atılmasıyla ilgili yerel yönetmelikleri gözden geçirin.



Pili kentsel atıklarla birlikte ATMAYIN. Üzeri çizili tekerlekli çöp kutusu sembolü pilin kentsel atıklarla atılmaması gerektiğini belirtir.

## REACH

REACH (Kimyasalların Kayıt Altına Alınması, Değerlendirilmesi, Ruhsatlandırılması ve Sınırlandırılması) düzenleyici çerçevesine uygun olarak, ürünlerimizdeki kimyasal maddeleri <http://csr.asus.com/english/REACH.htm> adresindeki ASUS REACH websitesinde yayınlamaktayız.

## Küresel Çevre Düzenleme Uygunluğu ve Beyanı

ASUS ürünlerin tasarım ve üretiminde yeşil tasarım kavramına uymakta ve ASUS ürünlerinin ürün yaşam evresinin her bir aşamasının küresel çevre düzenlemeleri ile aynı çizgide olmasını sağlamaktadır. Bunlara ilaveten, ASUS düzenleme gerekliliklerini esas alan ilgili bilgileri kullanıcılara sunmaktadır.

Lütfen düzenleme gerekliliklerini esas alan bilgiler için <http://csr.asus.com/english/Compliance.htm> adresini ziyaret edin, ASUS aşağıdaki düzenlemelere uymaktadır:

### Japon JIS-C-0950 Malzeme Beyanları

### EU REACH SVHC

### Kore RoHS

## ASUS Geri Dönüşüm / Geri Alım Hizmetleri

ASUS geri dönüşüm ve geri alım programları çevremizi korumada yüksek standartlarla ilgili taahhütümüzden kaynaklanmaktadır. Ambalaj malzemelerinin yanı sıra ürünlerimizi, pil ve diğer bileşenleri sorumlu bir şekilde geri dönüştürebilmeniz için size çözümler sunmamız gerektiğine inanıyoruz. Farklı bölgelerdeki ayrıntılı geri dönüşüm bilgileri için lütfen <http://csr.asus.com/english/Takeback.htm> adresini ziyaret edin.

## Kaplama Uyarısı

**ÖNEMLİ!** Elektrik yalıtımı ve elektriksel güvenlik sağlamak için, GÇ bağlantı noktalarının bulunduğu alanlar hariç cihazın gövdesini yalıtım için bir kaplama uygulanmıştır.

## İşitme Kaybını Önleme

İşitmeyle ilgili olası zararı önlemek için uzun süre yüksek ses düzeylerinde dinlemeyin.



A pleine puissance, l'écoute prolongée du baladeur peut endommager l'oreille de l'utilisateur.

## ENERGY STAR Uyumlu Ürün



ENERGY STAR, enerji açısından verimli ürünler ve uygulamalarla paradan tasarruf etmemize ve çevreyi korumamıza katkı sağlayan, A.B.D. Çevre Koruma Ajansı ve A.B.D. Enerji Bakanlığı'nın ortak bir programıdır.

ENERGY STAR logolu tüm ASUS ürünleri ENERGY STAR standardına uygundur ve güç yönetimi özelliği varsayılan olarak etkindir. Monitör ve bilgisayar kullanıcı tarafından 10 ve 30 dakika kullanılmadığında otomatik olarak uyku moduna geçer. Bilgisayarı uyandırmak için, fareye tıklayın veya klavyedeki herhangi bir tuşa basın.

Güç yönetimi ve çevreye yararları hakkında daha fazla bilgi için lütfen <http://www.energystar.gov/powermanagement> adresini ziyaret edin. Ayrıca, ENERGY STAR ortak programı hakkında daha fazla bilgi için lütfen <http://www.energystar.gov> adresini ziyaret edin.

---

**NOT:** Energy Star, FreeDOS ve Linux tabanlı işletim sistemlerinde desteklenmemektedir.

---



## Özellikler Ülkelere Göre Farklılık Gösterebilir

<b>Model adı</b>	Z240IE
<b>Renk</b>	ALTIN
<b>Ekran</b>	23.8" Full HD 1920x1080 LED-backlit 23.8" Ultra HD 3840x2160 LED-backlit
<b>Dokunmatik Ekran</b>	Çoklu Dokunmatik (10 finger touch) Yok
<b>İşlemci</b>	Intel® Core™ i5-7400T İşlemci Intel® Core™ i7-7700T İşlemci
<b>Yonga Seti</b>	Intel® B250
<b>Grafik</b>	NVIDIA® GeForce® GTX 1050
<b>VRAM</b>	GDDR5 4GB
<b>Bellek</b>	DRAM DDR4 32G DRAM DDR4 16G DRAM DDR4 8G
<b>Depolama</b>	SATA 1TB HDD + PCIE Gen3x4 512G M.2 SSD SATA 1TB HDD + SATA3 128G M.2 SSD SATA 1TB HDD
<b>Kablosuz Veri Ağı</b>	802.11ac+Bluetooth 4.1 (Dual band) 2*2
<b>LAN</b>	10/100/1000Mbps
<b>Kamera</b>	1.0M 720p 1.0M 720p IR Kamera
<b>İşletim Sistemi</b>	Windows 10 Home (64bit) Windows 10 Professional (64bit)
<b>Güç Kaynağı</b>	180W AC Adaptör
<b>Giriş/Çıkış Portları</b>	1x USB3.1 Gen2 Type-C 4x USB3.1 Gen1 1x USB2.0 1x HDMI in (bundle with IR camera) 1x HDMI out 1x Kulaklık 1x Mikrofon 1x 2-in-1 Kart Okuyucu 1x LAN 1x Power Input 1x Kensington Güvenlik Kilidi
<b>Boyutlar</b>	58.5(W) x 43.4(H) x 5.2 ~ 19.0 (D) cm
<b>Ağırlık</b>	7.3 Kg
<b>Klavye &amp; Fare</b>	Zen Golden Wireless Klavye + Fare

## Bakım, Onarım ve Kullanımda Uyulması Gereken Kurallar

- Ürününüzü teslim alırken, fiziksel bir hasar olup olmadığını kontrol ediniz
- Ürününüzü teslim alırken ürününüz ile birlikte verilmesi gereken aksesuarların tam olup olmadığını kontrol ediniz.
- Ürününüzün orijinal kutusunu ve paketini, kutu ve paket içindeki köpük aksesuar vb. daha sonraki servis ihtiyacında kullanılmak üzere lütfen saklayınız.
- Ürününüzü kurarken, kullanırken ve daha sonra bir yer değişikliği esnasında sarsmamaya, darbe, ısı, nem ve tozdan zarar görmemesine dikkat ediniz, bu sebeplerden ortaya çıkabilecek problemler cihazınızın GARANTİ DIŞI kalmasına neden olacaktır.
- Ürünü kullanmadan önce "KULLANIM KILAVUZUNU" dikkatlice okuyunuz.
- Ürünü kullanım kılavuzunda tarif edildiği şekilde kullanınız.
- Kullanma kılavuzundaki şartları yerine getirdikten sonra ürün ilk çalıştırmada çalışmazsa bağlantıları kontrol ediniz. Problem devam ederse satıcınızı ya da Yetkili Teknik Servislerimizden birini arayarak destek isteyiniz.
- Size sorulacağı için ürününüzün seri numarasını ve satın alma tarihini bir kenara not ediniz.
- Almış olduğunuz ürünleri düşürmeyiniz, çarpmayınız, suyla temas ettirmeyiniz, üzerine ağır cisimler yerleştirmeyiniz. Nem, toz vb. ortamlardan koruyunuz.
- Ürünü her zaman yüzeyi temiz ve sağlam zeminlerde kullanınız. Üzerine herhangi bir sıvı madde dökmeyiniz, ıslak ve kirli yüzeylerde kullanmayınız.
- Fiziksel hasarlı ürünler ile cihazın çalıştığı ortamın tozlu, nemli ve sıcak olması nedeniyle oluşan arızalar GARANTİ DIŞI'dır.

- Ürün üzerindeki etiketleri ve S / N ibareli barkodu kaybetmeyiniz, yırtmayınız, çıkarmayınız, karalamayınız. Seri numarasını okunmayan ürünler GARANTİ DIŐI'dır.
- Voltaj deęişimlerinden, elektrik tesisatından veya topraklamadan kaynaklanan arızalar GARANTİ DIŐI'dır.
- Yetkili servislerin elemanlarından başka kiŐi veya kurumlarca ürüne yapılacak fiziksel müdahale ürünün garantisini sona erdirir.
- Ürünle ilgili bir sorun olduęunda ürünün garantisi ile birlikte satın aldıęınız bayi aracılıęı ile yetkili teknik servislerimize ulaŐtırınız.
- Korunmalı kapakları çıkartmaya çalıŐmayınız. Ürüne hasar verebilirsiniz.
- Ürününüzü çevresinde manyetik ürünler çalıŐırken kullanmayınız.

## **DİSTRİBÜTÖR BİLGİLERİ; Notebook , Tablet ve Aksesuarları**

ARENA BİLGİSAYAR SANAYİ ve TİC. A.Ş.

Merkez Mahallesi, Göktürk Caddesi No:4 34077 Göktürk/Eyüp/İstanbul

Tel : +90 212 364 64 64 Faks : +90 212 310 46 80

**BOĞAZIÇI BİLGİSAYAR TİCARET VE SANAYİ A.Ş.**

Eski Büyükdere Cad. No:2 Grroupama Plaza Kat:6 Maslak/İstanbul

Tel: +90 (212)331 10 00 Faks: +90 (212) 332 28 90

INDEX BİLGİSAYAR SİSTEMLERİ MÜHENDİSLİK SAN. VE TİC. A.Ş.

Merkez Mah. Erseven Sok. No: 8 34406 Kağıthane / İSTANBUL

Tel : +90 (212) 331 21 21 Faks: +90 (212) 332 09 29

KOYUNCU ELEKTRONİK BİLGİ İŞLEM SİSTEMLERİ SAN. VE DIŞ. TİC. A.Ş.

Emek Mah. Ordu Cad.

No: 18 Sarıgazi İSTANBUL 34785 TURKEY

Tel:+90 216 528 8888 Faks: +90 216 313 1818

PENTA TEKNOLOJİ ÜRÜNLERİ DAĞITIM TİC. A.Ş.

Organize Sanayi Bölgesi, NATO Yolu, 4. Cad. No:1 34775 Yukarı Dudullu, Ümraniye/  
İSTANBUL

Tel:+90 850 277 0 277 Faks:+ 90 216 415 23 69

## **ASUS ÇAĞRI MERKEZİ;**

Tel: +90 216 524 30 00 Fax: +90 216 481 8380

e-posta adresi: destek@asus.com

HYPERLINK "<http://www.support.asus.com>" [www.support.asus.com](http://www.support.asus.com)

HYPERLINK "<http://www.asus.com.tr>" [www.asus.com.tr](http://www.asus.com.tr)

## **SERVİS BİLGİLERİ;**

### **Androidli Tablet Ürünleri Servis Bilgisi**

SMS INFOCOMM TEKNOLOJİ SERVİS LTD. ŞTİ.

Yenisahra Mah. Sütçü yolu Cad. No:62 D:1-2-3-4, Ataşehir İSTANBUL

UPS Kargo Ücretsiz Gönderim Kodu: EY7231

Tel: 444 99 99

ÜRETİCİ BİLGİLERİ: ASUSTek COMPUTER INC. NO. 15, LI-TE RD., PEITOU, TAIPEI 112,  
TAIWAN 886-2-2894-3447

## **Notebook ve Windowslu Ürünler Servis Bilgileri**

ASUS BİLGİSAYAR SİSTEMLERİ TİC. LTD. ŞTİ.

Kısıklı,Alemdağ Cad. Masaldan İş Merkezi C-Blok, No:60 D:1 Üsküdar / İSTANBUL

UPS Kargo Kodu: 1V3289

TELESERVICE INT. TELEFON ONARIM VE TİC. LTD. ŞTİ.

Atilla İlhan Cad. No:20/A, 34750 Ataşehir/ İSTANBUL

Yurtiçi Kargo Kodu: 220229558

## **ÜRETİCİ BİLGİLERİ:**

ASUSTek COMPUTER INC.

NO. 15, LI-TE RD., PEITOU, TAIPEI 112, TAIWAN

886-2-2894-3447

**Bu cihaz Türkiye altyapısına uygundur.**

**Cihazın kullanım ömrü 5 yıl , Garanti süresi 2 yıldır.**

## Enerji Tüketimini Azaltma

ASUS Masaüstü Bilgisayar, enerji tüketimini azaltabileceğiniz birtakım ayarlara sahiptir. Bu ayarlar sayesinde arka plandaki enerji tüketimini azaltarak yeni bir şarj işlemine kadar dizüstü bilgisayarınızın bataryasından daha uzun süreli faydalanabilirsiniz.

- Kullanımınız bittiğinde güç tuşuna kısa süreli basarak ekranı kapatın.
- Arka planda çalışmakta olan gereksiz uygulamaları düzenli olarak sonlandırın.
- Ekran parlaklığını bulunduğunuz ortama uygun düzeyde tercih edin.  
Ekran parlaklığının azaltılması için geçmesi gereken süreyi kısaltın.

Bu ürünün kullanım ömrü 5 yıl, garanti süresi 2 yıldır. Garanti süresi kullanım ömrüne dahildir. Garanti süresi dolduktan sonra kullanım ömrü boyunca ASUS'un yetkili servis istasyonlarından ücretli bakım, onarım ve montaj hizmetleri alabilirsiniz.

## Periyodik Bakım ile İlgili Hususlar

Cihazın garanti süresi içerisinde (2 yıl) ya da belirtilen kullanım ömrü aralığında (5 yıl) cihazın bakım ve periyodik kontrol işlemleri gerçekleştirilebilmektedir. Cihazınızın periyodik bakım ve temizlik gerektirmesi durumunda, yetkili servis istasyonlarından ücretli olarak bakım, temizlik ve kontrol hizmetlerini alabilirsiniz.

Cihazınızdaki içeriklerin korunması ve olası işletim arızalarına karşı önlem olarak cihazınızın saklama ortamında bulunan bilgilerin periyodik olarak yedek kopyalarını almanız gerekmektedir. Yetkili servis istasyonları ve distribütörler, garanti hizmetini almadan önce satın alma bilgilerinizi sunmanızı, olası sorunların tespiti için hazırlanan soruları yanıtlamanızı ve garanti hizmeti prosedürüne uymanızı talep edebilir.

## TAŞIMA VE NAKLİYE SIRASINDA DİKKAT EDİLECEK HUSUSLAR

Taşıma ve nakliye işlemini orijinal ambalaj ile yapınız. İndirme-bindirme ve taşıma sırasında ürüne maksimum dikkat gösterilmelidir. Taşıma ve nakliye sırasında ambalajın tamamen kapalı olduğundan emin olunuz. Ambalaja ve pakete zarar verebilecek (nem, su, darbe, vs) etkenlere karşı koruyunuz.

Ürünün kullanım esnasında kırılması, deforme ve zarar görmemesine, Taşıma esnasında hasar ve arıza oluşmamasına, Vurma, çarpma, düşürme vb. dış etkenler nedeniyle zarar görmemesine dikkat ediniz.

### Tüketicinin Hakları

1. Malın ayıplı olduğunun anlaşılması durumunda tüketici;
  - a) Satılanı geri vermeye hazır olduğunu bildirerek sözleşmeden dönme,
  - b) Satılanı alıkoymuş ayıp oranında satış bedelinden indirim isteme,
  - c) Aşırı bir masraf gerektirmediği takdirde, bütün masrafları satıcıya ait olmak üzere satılanın ücretsiz onarılmasını isteme,
  - ç) İmkân varsa, satılanın ayıpsız bir misli ile değiştirilmesini isteme, seçimlik haklarından birini kullanabilir.
2. Tüketiciler şikâyet ve itirazları konusundaki başvurularını Tüketici Mahkemelerine ve Tüketici Hakem Heyetlerine yapabilirler.
3. Tüketicinin, ücretsiz onarım hakkını kullanması halinde malın;
  - a) Garanti süresi içinde tekrar arızalanması,
  - b) Tamiri için gereken azami sürenin aşılması,
  - c) Tamirinin mümkün olmadığı için, yetkili servis istasyonu, satıcı, üretici veya ithalatçı tarafından bir raporla belirlenmesi durumlarında; tüketici malın bedel iadesini, ayıp oranında bedel indirimini veya imkan varsa malın ayıpsız misli ile değiştirilmesini talep edebilir."

# EU Declaration of Conformity



We, the undersigned,

Manufacturer:	ASUSTeK COMPUTER INC.
Address:	4F, No. 150, LI-TE Rd., PEITOU, TAIPEI 112, TAIWAN
Authorized representative in Europe:	ASUS COMPUTER GmbH
Address, City:	HARKORT STR. 21-23, 40880 RATINGEN
Country:	GERMANY

declare the following apparatus:

Product name :	ASUS All-in-One PC
Model name :	Z240IE, Z240IEGT, Z240IEGK

The object of the declaration described above is in conformity with the relevant Union harmonisation legislation:

**EMC – Directive 2014/30/EU**

<input checked="" type="checkbox"/> EN 55022:2010+AC:2011	<input checked="" type="checkbox"/> EN 55024:2010+A1:2015
<input checked="" type="checkbox"/> EN 61000-3-2:2014	<input checked="" type="checkbox"/> EN 61000-3-3:2013
<input checked="" type="checkbox"/> EN 55032:2012+AC:2013	<input type="checkbox"/> EN 55020:2007+A11:2011

**R&TTE – Directive 1999/5/EC**

<input checked="" type="checkbox"/> EN 300 328 V1.9.1(2015-02)	<input checked="" type="checkbox"/> EN 301 489-1 V1.9.2(2011-09)
<input type="checkbox"/> EN 300 440-1 V1.6.1(2010-08)	<input type="checkbox"/> EN 301 489-3 V1.6.1(2013-12)
<input type="checkbox"/> EN 300 440-2 V1.4.1(2010-08)	<input type="checkbox"/> EN 301 489-4 V2.2.1(2015-05)
<input type="checkbox"/> EN 301 511 V12.1.1(2015-06)	<input type="checkbox"/> EN 301 489-7 V1.3.1(2005-11)
<input type="checkbox"/> EN 301 908-1 V7.1.1(2015-03)	<input type="checkbox"/> EN 301 489-9 V1.4.1(2007-11)
<input type="checkbox"/> EN 301 908-2 V6.2.1(2013-10)	<input checked="" type="checkbox"/> EN 301 489-17 V2.2.1(2012-09)
<input type="checkbox"/> EN 301 908-13 V6.2.1(2014-02)	<input type="checkbox"/> EN 301 489-24 V1.5.1(2010-09)
<input checked="" type="checkbox"/> EN 301 893 V1.8.1(2015-03)	<input type="checkbox"/> EN 301 357-2 V1.4.1(2008-11)
<input type="checkbox"/> EN 300 330-2 V1.6.1(2015-03)	<input type="checkbox"/> EN 302 291-2 V1.1.1(2005-07)
<input type="checkbox"/> EN 50360:2001/A1:2012	<input type="checkbox"/> EN 302 623 V1.1.1(2009-01)
<input type="checkbox"/> EN 62479:2010	<input type="checkbox"/> EN 50566:2013/AC:2014
<input checked="" type="checkbox"/> EN 62311:2008	<input type="checkbox"/> EN 50385:2002

**LVD – Directive 2014/35/EU**

<input type="checkbox"/> EN 60950-1: 2006 / A12: 2011	<input type="checkbox"/> EN 60065:2002 / A12: 2011
<input checked="" type="checkbox"/> EN 60950-1: 2006 / A2: 2013	

**Ecodesign – Directive 2009/125/EC**

<input type="checkbox"/> Regulation (EC) No. 1275/2008	<input checked="" type="checkbox"/> Regulation (EC) No. 278/2009
<input type="checkbox"/> Regulation (EC) No. 642/2009	<input checked="" type="checkbox"/> Regulation (EU) No. 617/2013

**RoHS – Directive 2011/65/EU**

Ver. 161201

**CE marking**

**Equipment Class 2**



(EU conformity marking)

Signature

Jerry Shen

Printed Name

CEO

Position

Taipei, Taiwan

Place of issue

26/12/2016

Date of issue

2016

Year CE marking was first affixed



# EU Uygunluk Beyanı



## Biz, bu imza altındakiler

Üretici:	ASUSTeK COMPUTER INC.
Adres:	4F, No. 150, LI-TE Rd., PEITOU, TAIPEI 112, TAIWAN
Avrupa'daki Yetkili:	ASUS COMPUTER GmbH
Adres, Şehir:	HARKORT STR. 21-23, 40880 RATINGEN
Ülke:	ALMANYA

## Aşağıdaki ürünleri beyan ediyoruz :

Ürün adı :	ASUS All-in-One PC
Model adı :	Z240IE, Z240IEGT, Z240IEGK

Yukarıda belirtilen beyanın konusu birlik yasalarına göre uygundur:

### EMC – Direktif 2014/30/EU

<input checked="" type="checkbox"/> EN 55022:2010+AC:2011	<input checked="" type="checkbox"/> EN 55024:2010+A1:2015
<input checked="" type="checkbox"/> EN 61000-3-2:2014	<input checked="" type="checkbox"/> EN 61000-3-3:2013
<input checked="" type="checkbox"/> EN 55032:2012+AC:2013	<input checked="" type="checkbox"/> EN 55020:2007+A11:2011

### R&TTE – Direktif 1999/5/EC

<input checked="" type="checkbox"/> EN 300 328 V1.9.1(2015-02)	<input checked="" type="checkbox"/> EN 301 489-1 V1.9.2(2011-09)
<input type="checkbox"/> EN 300 440-1 V1.6.1(2010-08)	<input type="checkbox"/> EN 301 489-3 V1.6.1(2013-12)
<input type="checkbox"/> EN 300 440-2 V1.4.1(2010-08)	<input type="checkbox"/> EN 301 489-4 V2.2.1(2015-05)
<input type="checkbox"/> EN 301 511 V12.1.1(2015-06)	<input type="checkbox"/> EN 301 489-7 V1.3.1(2005-11)
<input type="checkbox"/> EN 301 908-1 V7.1.1(2015-03)	<input type="checkbox"/> EN 301 489-9 V1.4.1(2007-11)
<input type="checkbox"/> EN 301 908-2 V6.2.1(2013-10)	<input checked="" type="checkbox"/> EN 301 489-17 V2.2.1(2012-09)
<input type="checkbox"/> EN 301 908-13 V6.2.1(2014-02)	<input type="checkbox"/> EN 301 489-24 V1.5.1(2010-09)
<input checked="" type="checkbox"/> EN 301 893 V1.8.1(2015-03)	<input type="checkbox"/> EN 301 357-2 V1.4.1(2008-11)
<input type="checkbox"/> EN 300 330-2 V1.6.1(2015-03)	<input type="checkbox"/> EN 302 291-2 V1.1.1(2005-07)
<input type="checkbox"/> EN 50360:2001/A1:2012	<input type="checkbox"/> EN 302 623 V1.1.1(2009-01)
<input type="checkbox"/> EN 62479:2010	<input type="checkbox"/> EN 50566:2013/AC:2014
<input checked="" type="checkbox"/> EN 62311:2008	<input type="checkbox"/> EN 50385:2002

### LVD – Direktif 2014/35/EU

<input type="checkbox"/> EN 60950-1: 2006 / A12: 2011	<input type="checkbox"/> EN 60065:2002 / A12: 2011
<input checked="" type="checkbox"/> EN 60950-1: 2006 / A2: 2013	

### Ecodesign – Direktif 2009/125/EC

<input type="checkbox"/> Regulation (EC) No. 1275/2008	<input checked="" type="checkbox"/> Regulation (EC) No. 278/2009
<input type="checkbox"/> Regulation (EC) No. 642/2009	<input checked="" type="checkbox"/> Regulation (EU) No. 617/2013

### RoHS – Direktif 2011/65/EU

Ver. 161201

- CE İşareti  
 Ekimman Sınıf 2



(EU uygunluk işareti)

İmza

Jerry Shen

Basılı Ad

CEO

Pozisyonu

Taipei, Taiwan

Sürüm yeri

26/12/2016

Sürüm tarihi

2016

CE işaretinin ilk eklendiği yıl

<b>Üretici</b>	ASUSTeK Computer Inc.	
	Tel:	+886-2-2894-3447
	Adres:	No. 150, LI-TE RD., PEITOU, TAIPEI 112, TAIWAN
<b>Avrupa'daki Yetkili Temsilci</b>	ASUSTeK Computer GmbH	
	Adres:	HARKORT STR. 21-23, 40880 RATINGEN, GERMANY