

HDMI™
HIGH-DEFINITION MULTIMEDIA INTERFACE



SK23023

Upravené vydanie V6/január 2024

IN SEARCH OF INCREDIBLE

Elektronická príručka

ASUS

INFORMÁCIE O AUTORSKÝCH PRÁVACH

Žiadna časť tohto návodu na obsluhu, a to vrátane výrobkov a softvéru v ňom popísaných, nesmie byť bez vyjadrenia spoločnosti ASUSTeK COMPUTER INC. (ďalej len „ASUS“), a to prostredníctvom písomného súhlasu, kopírovaná, prenášaná, prepisovaná, uložená do pamäte vyhľadávacieho systému, alebo prekladaná do iného jazyka v akejkoľvek forme alebo akýmkoľvek prostriedkami, okrem dokumentácie kupujúceho slúžiacej na potreby zálohovania. („ASUS“).

SPOLOČNOSŤ ASUS POSKYTUJE TENTO NÁVOD NA OBSLUHU „TAK, AKO JE“, BEZ ZÁRUKY AKÉHOKOLVEK DRUHU, ČI UŽ VÝSLOVNEJ ALEBO ZÁHRNUTEJ, VRÁTANE, ALE NIE OBMEDZENE, ZÁHRNUTÝCH ZÁRUK ALEBO PODMIENOK TÝKAJÚCICH SA NEPORUŠENIA, PREDAJNOSTI ALEBO VHODNOSTI NA URČITÝ ÚČEL. SPOLOČNOSŤ ASUS, JEJ RIADITELIA, ÚRADNÍCI, ZAMESTNANCI ALEBO PREDAJCOVIA NEBUDÚ ZODPOVEDNÍ ZA AKÉKOLVEK NEPRIAME, ZVLÁŠTNE, NÁHODNÉ ALEBO VYPLYVAJÚCE ŠKODY (VRÁTANE ŠKÔD SPÔSOBENÝCH STRATOU NA ZISKU, STRATOU V OBLASTI PODNIKATEĽSKÝCH AKTIVÍT A PODOBNE), A TO AJ AK SPOLOČNOSŤ ASUS BOLA OBOZNÁMENÁ S MOŽNOSŤOU TAKÝCHTO ŠKÔD, KTORÉ SÚ DÔSLEDKOM CHYBY ALEBO OMYLU V RÁMCI TOHTO NÁVODU ALEBO V RÁMCI VÝROBKU.

Výrobky a firemné označenia, ktoré sa objavujú v tomto návode, môžu a nemusia byť obchodnými značkami alebo autorskými právami príslušných spoločností a používajú sa iba na označenie alebo na vysvetľovanie, a to v prospech ich vlastníkov a bez zámeru porušovania ich práv.

TECHNICKÉ ŠPECIFIKÁCIE A INFORMÁCIE, KTORÉ SÚ SÚČASŤOU TOHTO NÁVODU, SÚ UVEDENÉ IBA NA INFORMATÍVNE ÚČELY A MÔŽU SA KEDYKOLVEK ZMENIŤ BEZ PREDCHÁDZAJÚCEHO OZNÁMENIA A NEMALI BY SA INTERPRETOVAŤ AKO ZÁVÄZOK SPOLOČNOSTI ASUS. SPOLOČNOSŤ ASUS NEPREBERÁ ZODPOVEDNOSŤ ANI ZA ZÁVÄZKY TÝKAJÚCE SA AKÝCHKOLVEK CHÝB ALEBO NEPRESNOSTÍ, KTORÉ SA MÔŽU V RÁMCI TOHTO NÁVODU VYSKYTNÚŤ, A TO VRÁTANE V NÁVODE POPÍSANÝCH VÝROBKOV A SOFTVÉRU.

Autorské práva © 2024 ASUSTeK COMPUTER INC. Všetky práva vyhradené.

OBMEDZENIE ZODPOVEDNOSTI

Môže dôjsť k okolnostiam, kedy z dôvodu zanedbania zo strany spoločnosti ASUS alebo z dôvodu inej zodpovednosti máte nárok požadovať od spoločnosti náhradu za škody. V každom takomto prípade, bez ohľadu na východisko, na základe ktorého ste oprávnení požadovať od spoločnosti ASUS náhradu škôd, je spoločnosť Asus zodpovedná len za poranenie (vrátane smrti) a škodu na nehnuteľnom majetku a hnutelnom osobnom majetku alebo za akékoľvek skutočné a priame škody vyplývajúce zo zanedbania alebo opomenutia splniť zákonom stanovené povinnosti vyplývajúce z tohto vyhlásenia o záruke, a to do výšky uvedenej zmluvnej ceny každého výrobku.

Spoločnosť ASUS bude zodpovedná alebo vás odškodní iba za stratu, poškodenia alebo nároky, ktoré sú zmluvne ustanovené alebo vyplývajú z porušenia alebo priestupku zo strany spoločnosti Asus v zmysle tejto záruky.

Táto hranica sa týka aj dodávateľov a predajcov spoločnosti ASUS. Je to maximum, za ktoré sú spoločnosť ASUS, jej dodávatelia a váš predajca spoločne zodpovední.

SPOLOČNOSŤ ASUS V ŽIADNOM PRÍPADE NEZODPOVEDÁ ZA ŽIADNY Z NASLEDUJÚCICH BODOV: (1) ZA POŽIADAVKY TRETEJ STRANY TÝKAJÚCE SA VAŠICH ŠKÔD, (2) ZA STRATU ALEBO POŠKODENIE VAŠICH ZÁZNAMOV ALEBO ÚDAJOV, ALEBO (3) ZA ZVLÁŠTNE, NÁHODNÉ ALEBO NEPRIAME ŠKODY ALEBO ZA AKÉKOLVEK EKONOMICKÉ NÁSLEDNÉ ŠKODY (VRÁTANE STRATY ZISKU ALEBO ÚSPOR), A TO AJ AK BOLI SPOLOČNOSŤ ASUS, JEJ DODÁVATELIA ALEBO VÁŠ PREDAJCA O TÝCHTO MOŽNOSTIACH INFORMOVANÍ.

SERVIS A PODPORA

Navštívte našu viacjazyčnú webovú stránku na <https://www.asus.com/support/>.

Služba MyASUS ponúka celú škálu podporných funkcií vrátane riešenia problémov, optimalizácie činnosti výrobkov, integrácie softvéru ASUS a pomáha vám zorganizovať osobnú pracovnú plochu a zväčšiť ukladací priestor. Ďalšie podrobnosti nájdete na stránke <https://www.asus.com/cz/support/FAQ/1038301/>.

Obsah

Informácie o tejto príručke.....	7
Dohody používané v tomto návode.....	8
Ikony.....	8
Typografické prvky.....	8
Bezpečnostné opatrenia	9
Používanie prenosného počítača	9
Starostlivosť o prenosný počítač.....	10
Starostlivosť o prenosný počítač.....	10
Správna likvidácia.....	11
Bezpečnostné informácie týkajúce sa batérie	12

Kapitola 1: Nastavenie hardvéru

Spoznejte svoj prenosný počítač	16
Pohľad spredu.....	16
Pohľad zhora.....	20
Pohľad zospodu	21
Pohľad sprava.....	23
Pohľad zľava.....	25
Pero ASUS (na vybraných modeloch).....	29

Kapitola 2: Používanie prenosného počítača

Začíname	32
Nabite prenosný počítač.....	32
Zdvihnutím otvorte panel s displejom	35
Stlačte tlačidlo napájania.....	35
Gestá pre panel s dotykovou obrazovkou a dotykovú plochu	36
Používanie gest na paneli s dotykovou obrazovkou	36
Používanie dotykovej plochy	38
Používanie klávesnice	45
HotKeys	45
Funkčné klávesy	46
Klávesy Windows	46
Otáčanie panela displeja.....	47

Kapitola 3: Používanie systému Windows

Prvé spustenie	50
Ponuka Start (Štart).....	51
Aplikácie systému Windows	53
MyASUS Splendid.....	54
Pripojenie k bezdrôtovým sieťam.....	56
Wi-Fi.....	56
Bluetooth.....	57
Airplane mode (Režim v lietadle).....	58
Pripojenie k pevným sieťam	59
Vypnutie prenosného počítača	60
Prepnutie prenosného počítača do režimu spánku.....	61

Kapitola 4: Automatický test po zapnutí (POST)

Automatický test po zapnutí (POST)	64
Použitie testu POST na prístup do systému BIOS a Troubleshoot (Riešenie problémov)	64
BIOS	64
Prístup do systému BIOS	64
Obnova systému	65
Použitie možnosti obnovy.....	66

Tipy a najčastejšie otázky

Užitočné tipy pre prenosný počítač.....	68
Časté otázky týkajúce sa hardvéru	70
Časté otázky týkajúce sa softvéru.....	73

Prílohy

Vyhlasenie Federálnej komisie pre komunikáciu (FCC) o rušení.....	78
Informácie Federálnej komisie pre komunikáciu o vystavení RF žiareniu	79
Bezpečnostné oznámenia podľa noriem UL	80
Požiadavka na bezpečnosť napájania.....	81
Oznámenia pre TV	81
Poznámka o produkte spoločnosti Macrovision Corporation.....	81
Prevenca straty sluchu.....	81
Upozornenia na lítium pre severské krajiny (pre lítium-iónové batérie)....	82
Vyhlasenie o zhode výrobku s nariadeniami o ochrane životného prostredia.....	83
EÚ REACH a Článok 33	83
EÚ RoHS.....	83
Služby recyklácie a spätného odberu spoločnosti ASUS	84
Smernica o ekodizajne.....	84
Produkt s kvalifikáciou ENERGY STAR®.....	85
Výrobky registrované v EPEAT	85
Poznámka o povrchovej úprave.....	85
Zjednodušené vyhlásenie o zhode EÚ.....	86

Informácie o tejto príručke

Táto príručka poskytuje Informácie o funkciách hardvéru a softvéru prenosného počítača a je zostavená do nasledujúcich kapitol:

Kapitola 1: Nastavenie hardvéru

Táto kapitola podrobne opisuje hardvérové komponenty prenosného počítača.

Kapitola 2: Používanie prenosného počítača

Táto kapitola vám ukáže, ako používať rôzne časti prenosného počítača.

Kapitola 3: Používanie systému Windows

Táto kapitola poskytuje prehľad o používaní systému Windows v prenosnom počítači.

Kapitola 4: Automatický test po zapnutí (POST)

Táto kapitola vám ukáže, ako používať POST s cieľom zmeniť nastavenia prenosného počítača.

Tipy a najčastejšie otázky

V tejto časti sú uvedené niektoré odporúčané tipy a najčastejšie otázky týkajúce sa hardvéru a softvéru, ktoré si môžete pozrieť pri vykonávaní údržby alebo oprave bežných problémov s vašim prenosným počítačom.

Prílohy

Táto časť obsahuje poznámky a vyhlásenia o bezpečnosti týkajúce sa prenosného počítača.

Dohody používané v tomto návode

Na zdôraznenie hlavných informácií v tomto návode sa používajú nasledujúce označenia:

DÔLEŽITÉ! Táto správa obsahuje dôležité Informácie, ktoré je nutné dodržiavať na vykonanie úlohy.

POZNÁMKA: Táto správa obsahuje doplňujúce informácie a tipy, ktoré pomôžu pri vykonávaní úloh.

VAROVANIE! Táto správa obsahuje dôležité informácie, ktoré je nutné dodržiavať na zaistenie vašej bezpečnosti pri vykonávaní určitých úloh a na zabránenie poškodenia údajov a súčastí vášho prenosného počítača.

Ikony

Dolu znázornená ikona označuje, ktoré zariadenie možno použiť na dokončenie série úloh alebo postupov vo vašom prenosnom počítači.



= Použite panel dotykovej obrazovky.



= Použite dotykovú plochu.



= Použite klávesnicu.

Typografické prvky

Tučné písmo = Označuje ponuku alebo položku, ktoré musíte zvoliť.

Kurzíva = Označuje časti, ktoré si môžete v tomto návode pozrieť.

Bezpečnostné opatrenia

Používanie prenosného počítača



Tento prenosný počítač by sa mal používať v prostrediach s teplotou okolia medzi 5 °C (41 °F) až 35 °C (95 °F).



Pozrite sa na štítok so vstupnými hodnotami na spodnej strane prenosného počítača a uistite sa, že vami používaný sieťový adaptér je v súlade s týmito hodnotami.



Váš prenosný počítač sa môže počas používania alebo počas nabíjania batérie zahriať na vysokú teplotu. Prenosný počítač si nekladte na lono ani do blízkosti ostatných častí svojho tela, aby ste zabránili poraneniu vplyvom tepla. Pri práci neumiestňujte prenosný počítač na povrchy, ktoré môžu blokovat vetracie otvory.



Nepoužívajte sieťové káble, príslušenstvo alebo periférne zariadenia, ktoré sú poškodené.



Pri zapnutí prenosný počítač neprenášajte, ani ho nezakrývajte žiadnymi materiálmi, ktoré by obmedzili cirkuláciu vzduchu.



Neumiestňujte prenosný počítač na nerovné a nestabilné pracovné povrchy.



Svoj prenosný počítač môžete nechať prejsť röntgenovými zariadeniami na letiskách (predmety, ktoré sa môžu vziať na palubu lietadiel, na dopravníkových pásoch), ale nevystavujte ho účinkom magnetických detektorov a snímačov.



Opýtajte sa leteckej spoločnosti na služby, ktoré môžete počas letu používať, a obmedzenia, ktoré musíte pri používaní svojho prenosného počítača počas letu dodržiavať.

Starostlivosť o prenosný počítač



Pred čistením svojho prenosného počítača odpojte prívod striedavého prúdu a vyberte batériu (ak je to možné). Použite čistú celulóзовú špongiu alebo semišovú handričku navlhčenú v teplej vode. Pomocou suchej handričky odstráňte z prenosného počítača všetku vlhkosť. Dbajte na to, aby žiadne kvapaliny neprenikli do medzery šasi ani klávesnice s cieľom zabrániť skratu či korózii.



Nepoužívajte na prenosnom počítači alebo v jeho blízkosti silné rozpúšťadlá, ako sú alkohol, riedidlá, benzín či iné chemikálie.



Na hornú plochu prenosného počítača neukladajte žiadne predmety.



Nevystavujte svoj prenosný počítač účinkom silných magnetických ani elektrických polí.



Nevystavujte ani nepoužívajte svoj prenosný počítač v blízkosti kvapalín, v daždi alebo vlhkom prostredí.



Nevystavujte svoj prenosný počítač vplyvom prašného prostredia.



Nepoužívajte svoj prenosný počítač v blízkosti unikajúcich plynov.



Neumiestňujte aktívne elektronické zariadenia blízko vášho prenosného počítača, aby nedošlo k rušeniu panela displeja elektromagnetickými vlnami.



Nepoužívajte tento prenosný počítač na ťažbu kryptomien (ktoré spotrebúvajú obrovské množstvo elektriny a času na získanie konvertibilnej virtuálnej meny) a/alebo na súvisiace činnosti.

Správna likvidácia



Prenosný počítač **NEVYHADZUJTE** do komunálneho odpadu. Tento výrobok bol navrhnutý tak, aby sa zabezpečilo správne opätovné použitie súčastí a recyklovanie. Symbol prečiarknutého odpadkového koša na kolieskach znamená, že výrobok (elektrické a elektronické zariadenia a gombíková batéria obsahujúca ortuť) by sa nemal vyhadzovať do komunálneho odpadu. Oboznámte sa s miestnymi predpismi vzťahujúcimi sa na likvidáciu elektronických zariadení.



Batériu **NEVYHADZUJTE** do komunálneho odpadu. Symbol preškrtnutého odpadkového koša na kolieskach znamená, že batériu by ste nemali likvidovať spolu s komunálnym odpadom.

Bezpečnostné informácie týkajúce sa batérie

Ochrana batérie

- Časté nabíjanie batérie pod vysokým napätím môže skrátiť výdrž batérie. Aby sa chránila batéria, po úplnom nabití batérie môže systém zastaviť nabíjanie, keď je batéria nabitá na 90 % až 100 %.

POZNÁMKA: Úroveň, pri ktorej batéria obnoví nabíjanie, je zvyčajne nastavená od 90 % do 99 %. Skutočná hodnota sa môže líšiť podľa modelu.

- Nabíjanie alebo skladovanie batérie pri vysokej okolitej teplote môže viesť k trvalému poškodeniu napájacej kapacity batérie a rýchlemu skráteniu životnosti batérie. Ak je teplota batérie príliš vysoká, systém môže znížiť kapacitu nabíjania batérie, alebo dokonca zastaviť nabíjanie s cieľom chrániť batériu.
- Napájacia kapacita batérie môže klesnúť, aj keď sa vaše zariadenie vypne a odpojí od sieťového napájania. Je to normálne, keďže systém aj naďalej odoberá malé množstvo energie z batérie.

Štandardná starostlivosť o batériu

- Ak nebudete svoje zariadenie dlhú dobu používať, nezabudnite nabiť batériu na 50 % a potom ho vypnite a odpojte sieťový napájací adaptér. Nabite batériu na 50 % každé tri mesiace, aby sa predišlo nadmernému vybitiu a poškodeniu batérie.
- Vyhýbajte sa dlhodobému nabíjaniu batérie pri vysokom napätí, aby sa predĺžila výdrž batérie. Ak pre svoje zariadenie neustále používate sieťové napájanie, nezabudnite aspoň raz za dva týždne vybiť batériu na 50 %. Môžete upraviť aj príslušné nastavenia v položke Battery Health Charging (Správne nabíjanie batérie) v aplikácii MyASUS, čo pomôže predĺžiť výdrž batérie.
- Batériu sa odporúča skladovať pri teplote od 5 °C (41 °F) do 35 °C (95 °F) s úrovňou nabitia batérie na 50 %. Môžete upraviť aj príslušné nastavenia v položke Battery Health Charging (Správne nabíjanie batérie) v aplikácii MyASUS, čo pomôže predĺžiť výdrž batérie.
- Nenechávajte batériu vo vlhkom prostredí. Pôsobenie vlhkého prostredia môže zvýšiť rýchlosť nadmerného vybíjania. Prostredie s nízkou teplotou môže poškodiť chemikálie vnútri batérie, zatiaľ čo vysoká teplota alebo prehriatie môže viesť k riziku výbuchu.
- Neumiestňujte svoje zariadenie ani batériu blízko radiátorov, krbov, pecí, ohrievačov či iných zdrojov tepla s teplotou nad 60 °C (140 °F). Prostredie s vysokou okolitou teplotou môže viesť k výbuchu alebo úniku, ktoré môže spôsobiť vznik požiaru.

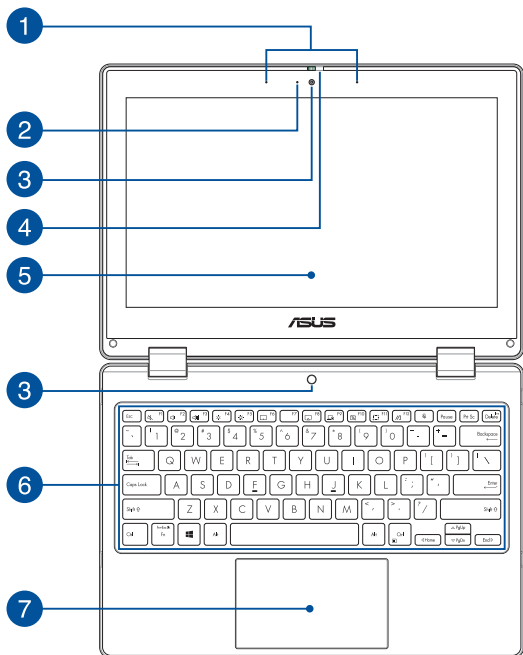
Kapitola 1:

Nastavenie hardvéru

Spoznajte svoj prenosný počítač

Pohľad spredu

POZNÁMKA: Rozloženie klávesnice sa môže líšiť v závislosti od regiónu alebo krajiny. Pohľad spredu sa taktiež môže líšiť v závislosti od modelu prenosného počítača.



- 1 Mikrofónové zostavy**
Medzi funkcie sústavy mikrofónov patria zrušenie ozveny, potlačenie šumu a tvorba lúča pre lepšie rozpoznávanie hlasu a nahrávanie zvuku.
- 2 Indikátor kamery**
Indikátor kamery sa rozsvieti, keď sa zabudovaná kamera používa.
- 3 Kamera**
Zabudovaná kamera umožňuje fotografovať alebo nahrávať videá pomocou prenosného počítača.
- 4 Kryt webkamery**
Umožňuje zakryť objektív kamery prenosného počítača.

5

360° nastaviteľný panel s dotykovou obrazovkou

Panel s dotykovou obrazovkou prenosného počítača možno nastaviť v rozsahu 360°. Táto funkcia umožňuje rýchle zmeniť vaše zariadenie z prenosného počítača na tabletový počítač s dotykovým ovládaním.

Tento panel s dotykovou obrazovkou s vysokým rozlíšením poskytuje vynikajúce funkcie na zobrazovanie fotografií, videí a ďalších multimediálnych súborov v prenosnom počítači. Umožňuje ho ovládať aj pomocou pohybov po dotykovej obrazovke.

POZNÁMKA: Ďalšie podrobnosti o zmene prenosného počítača na tablet nájdete v časti *Otočenie panela displeja* v tejto príručke.

6

Klávesnica

Klávesnica obsahuje klávesy QWERTY v štandardnej veľkosti s pohodlnou hĺbkou pohybu na písanie. Taktiež umožňuje používať funkčné klávesy, získať rýchly prístup k systému Windows a ovládať ďalšie multimediálne funkcie.

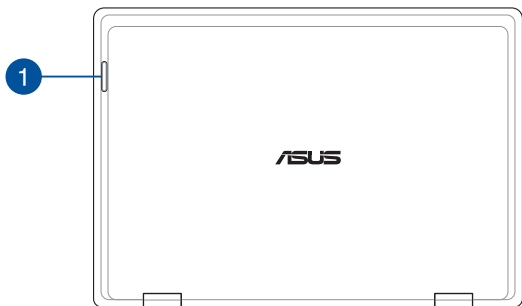
POZNÁMKA: Rozloženie klávesnice sa líši podľa modelu a regiónu.

7 Dotyková plocha

Dotykové zariadenie umožňuje používať rôzne gestá na navigáciu po obrazovke a ponúka používateľovi intuitívny zážitok. Taktiež simuluje funkcie štandardnej myši.

POZNÁMKA: Ďalšie podrobnosti nájdete v časti *Používanie dotykovej plochy* v tejto príručke.

Pohľad zhora



1 Indikátory stavu

Indikátory stavu pomáhajú identifikovať aktuálny stav hardvéru prenosného počítača.

Stav	Popis
Pomaly bliká	Slabá batéria (menej ako 20 %) Slabá batéria (menej ako 20 %) a problém s pripojením
Rýchlo bliká	Problém s pripojením

POZNÁMKA: Súčasným stlčením tlačidiel **Fn** a **1** zapnete alebo vypnete indikátor.

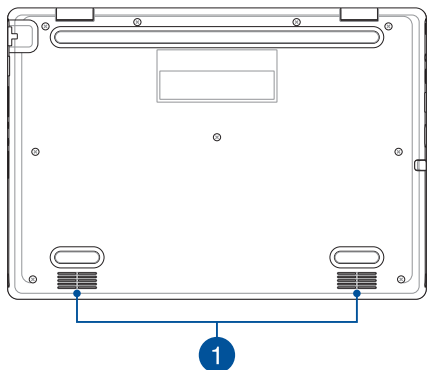
Pohľad zospodu

POZNÁMKA: Pohľad zdola sa môže v závislosti od modelu líšiť.

VAROVANIE! Váš prenosný počítač sa môže počas používania alebo počas nabíjania batérie zahriať na vysokú teplotu. Prenosný počítač si nekladte na lono ani do blízkosti ostatných častí svojho tela, aby ste zabránili poraneniu vplyvom tepla. Pri práci neumiestňujte prenosný počítač na povrchy, ktoré môžu blokovat' vetracie otvory.

DÔLEŽITÉ!

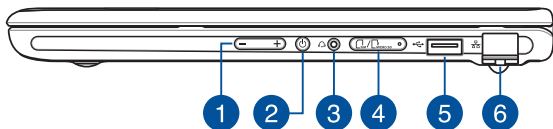
- Výdrž batérie závisí od používania a technických špecifikácií tohto prenosného počítača. Batériu nie je možné demontovať.
 - V záujme zaistenia maximálnej kompatibility a spoľahlivosti kupujte jednotlivé komponenty od autorizovaných predajcov. V prípade potreby servisu alebo pomoci so správnou demontážou či montážou produktu sa obráťte na servisné stredisko spoločnosti ASUS alebo autorizovaných predajcov.
-



1 Reproduktry

Zabudované zvukové reproduktry vám umožnia počúvať zvuk priamo z prenosného počítača. Funkcie zvuku sú riadené softvérovo.

Pohľad sprava



1

Tlačidlo hlasitosti

Toto tlačidlo umožňuje zvýšiť alebo znížiť hlasitosť na prenosnom počítači.

2

Tlačidlo napájania

Stlačením tlačidla napájania prenosný počítač zapnete alebo vypnete. Týmto tlačidlom napájania môžete tiež prenosný počítač prepnúť do režimu spánku alebo dlhodobého spánku a zobudiť z režimu spánku alebo dlhodobého spánku.

Ak prenosný počítač prestane reagovať, stlačte a podržte stlačené tlačidlo napájania na minimálne štyri (4) sekundy, kým sa prenosný počítač nevypne.

3 Konektor na zapojenie slúchadiel / náhlavnej súpravy

Tento port umožňuje pripojiť slúchadlá alebo reproduktory so zosilňovačom. Do tohto portu môžete tiež zapojiť náhlavnú súpravu.

4 Zásuvka na pamäťové karty (pri vybratých modeloch)

Táto vstavaná zásuvka na čítačku pamäťových kariet podporuje formáty kariet Nano SIM a microSD. Zásuvku vyberte tak, že do otvoru vedľa nej vložíte špendlík.

5 Port USB 2.0

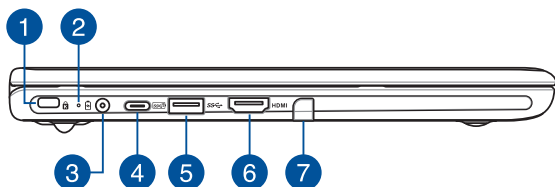
Port USB je kompatibilný so zariadeniami s rozhraniami USB 2.0 alebo USB 1.1, ako sú klávesnice, polohovacie zariadenia, mechaniky flash diskov, externé disky HDD, reproduktory, fotoaparáty a tlačiarne.

6 Port siete LAN

Ak sa chcete pripojiť k lokálnej sieti, zasunúť sieťový kábel do tohto portu vykonajte pripojenie k miestnej počítačovej sieti.

VAROVANIE! Tento port LAN nepodporuje PoE (Power over Ethernet). Pripojenie zariadenia PoE k prenosnému počítaču môže viesť k poškodeniu dosky systému.

Pohľad zľava



1 Bezpečnostná zásuvka Kensington®

Bezpečnostná zásuvka Kensington® umožňuje zabezpečiť prenosný počítač pomocou kompatibilných zabezpečovacích zariadení Kensington®.

2

Dvojfarebný indikátor nabíjania batérie

Dvojfarebná dióda LED poskytuje vizuálnu indikáciu stavu nabitia batérie. Podrobnosti nájdete v nasledujúcej tabuľke:

Farba	Stav
Svieti zelená	Prenosný počítač je pripojený k zdroju napájania a batéria je nabitá na 95 až 100 %.
Nepretržitá oranžová	Prenosný počítač je pripojený k zdroju napájania, batéria sa nabíja a je nabitá na menej ako 95 %.
Bliká oranžová	Prenosný počítač je napájaný z batérie a batéria je nabitá na menej ako 10 %.
Nesvieti	Prenosný počítač je napájaný z batérie a batéria je nabitá na 10 až 100 %.

3

Port vstupu napájania (jednosmer.)

Dodávaný sieťový adaptér zasuňte do tohto portu na nabíjanie batérie a napájanie prenosného počítača.

VAROVANIE! Adaptér môže byť počas používania teplý až horúci. Keď je adaptér zapojený do elektrickej zásuvky, nezakrývajte ho a umiestnite ho v dostatočnej vzdialenosti od svojho tela.

DÔLEŽITÉ!

- Na nabíjanie batérie a napájanie prenosného počítača používajte len dodávaný sieťový adaptér.
 - Aby nedošlo k žiadnemu poškodeniu, na nabíjanie svojho prenosného počítača používajte len zdroje napájania s menovitými hodnotami 19 V/2,37 A.
-

4

Kombinovaný port USB 3.2 Gen 2 Type-C®/Power Delivery

Port USB 3.2 (univerzálna sériová zbernica 3.2) Gen 2 Type-C® poskytuje rýchlosť prenosu maximálne 10 Gbit/s a je spätne kompatibilný s USB 2.0. Pripojte zdroj napájania s menovitými hodnotami 15 V/3 A na nabitie batérie a napájanie vášho prenosného počítača.

POZNÁMKA: Prenosová rýchlosť tohto portu sa môže líšiť v závislosti od modelu.

DÔLEŽITÉ!

- Úplné nabitie prenosného počítača zo zdroja nízkeho napätia môže trvať dlhšie.
 - Na nabíjanie prenosného počítača s kombinovaným portom USB Power Delivery používajte iba zdroje napájania 15 V/3 A, aby sa predišlo poškodeniu. Ďalšie informácie vám poskytne servisné stredisko spoločnosti ASUS.
-

5 Port USB 3.2 Gen 1

Tento port pre USB 3.2 (univerzálnu sériovú zbernicu 3.2) Gen 1 poskytuje prenosovú rýchlosť až do 5 Gbit/s a je spätne kompatibilný s portom USB 2.0.

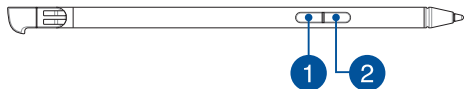
6 Výstupný port HDMI

Tento port umožňuje prostredníctvom kábla HDMI prenos zvukových a video signálov z prenosného počítača do zariadenia kompatibilného s rozhraním HDMI.

7 Odkladací priestor pre dotykové pero (pri vybratých modeloch)

Tento otvor umožňuje súčasné uloženie a nabitie dotykového pera.

Pero ASUS (na vybraných modeloch)



- 1 Pravé tlačidlo**
Týmto tlačidlom aktivujete funkciu kliknutia pravým tlačidlom myši.
- 2 Tlačidlo Guma**
Týmto tlačidlom aktivujete funkciu guma.

Kapitola 2: Používanie prenosného počítača

Začíname

Nabíte prenosný počítač

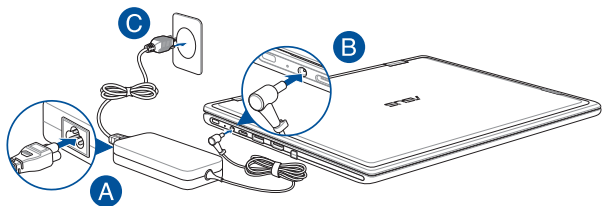
- Napájací sieťový kábel pripojte k napájacímu adaptéru na striedavý/jednosmerný prúd.
- Napájací js. konektor pripojte k portu vstupu napájania (jednosmer.) prenosného počítača.
- Napájací adaptér na striedavý prúd pripojte k zdroju napájania 100 V až 240 V.



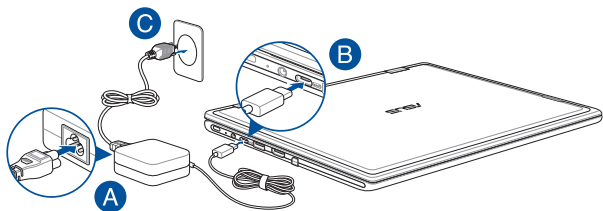
Pred prvým použitím na batériu nechajte prenosný počítač nabíjať **3 hodiny**.

POZNÁMKA: V závislosti od modelu a vášho regiónu sa môže vzhľad napájacieho adaptéra líšiť.

Napájací adaptér na striedavý/jednosmerný prúd



Napájací adaptér USB Type-C®



DÔLEŽITÉ!

Informácie o napájacom adaptéri:

- Vstupné napätie: 100 – 240 Vac
 - Vstupná frekvencia: 50 – 60 Hz
 - Menovitý výstupný prúd: 2,37 A (45 W)/3 A (45 W)
 - Menovité výstupné napätie: 19 V/15 V
-

DÔLEŽITÉ!

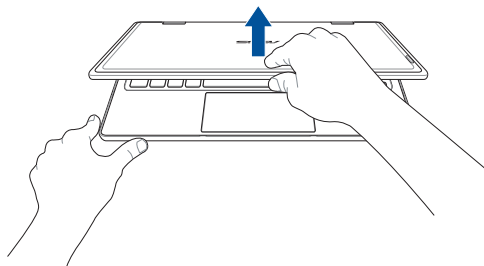
- Vyhľadajte na prenosnom počítači typový štítok s hodnotami pre vstup/výstup a skontrolujte, či sa zhoduje s informáciami o menovitom vstupe/výstupe na vašom napájacom adaptéri. Niektoré modely prenosných počítačov môžu mať v závislosti od dostupných skladových jednotiek rôzne menovité výstupné prúdy.
- Pred prvým zapnutím prenosného počítača skontrolujte, či je pripojený k napájacemu adaptéru. Napájací kábel pripojte do elektrickej zásuvky vždy priamo, bez použitia predlžovacích káblov. Z bezpečnostných dôvodov zapájajte toto zariadenie iba do správne uzemnenej elektrickej zásuvky.
- Napájacia zásuvka musí byť ľahko prístupná a musí sa nachádzať v blízkosti prenosného počítača.
- Ak chcete prenosný počítač odpojiť od hlavného napájania, vytiahnite ho z napájacej zásuvky.

VAROVANIE!

Prečítajte si nasledujúce upozornenia k batérii vášho prenosného počítača:

- Batériu vnútri zariadenia by mali vyberať len autorizovaní technici spoločnosti ASUS (platí len v prípade nevyhnutnej batérie).
- Batéria použitá v zariadení môže pri vytiahnutí alebo rozobratí predstavovať riziko požiaru alebo popálenia chemikáliami.
- V záujme osobnej bezpečnosti postupujte podľa výstražných štítkov.
- V prípade výmeny za nesprávny typ hrozí riziko výbuchu batérie.
- Nelikvidujte vhadením do ohňa.
- Batériu prenosného počítača sa nikdy nepokúšajte skratovať.
- Batériu sa nikdy nepokúšajte rozoberať a znova skladat' (platí len v prípade nevyberateľnej batérie).
- Ak dôjde k vytečeniu, prestaňte ju používať.
- Batéria a jej komponenty sa musia recyklovať alebo zlikvidovať správnym spôsobom.
- Batériu a iné malé komponenty uchovávajte mimo dosahu detí.

Zdvihnutím otvorte panel s displejom



Stlačte tlačidlo napájania



Gestá pre panel s dotykovou obrazovkou a dotykovú plochu

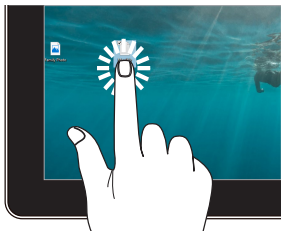
Gestá umožňujú spúšťať programy a pristupovať k nastaveniam vášho prenosného počítača. Pri používaní gest rukou na paneli s dotykovou obrazovkou a dotykovej ploche postupujte podľa nasledujúcich ilustrácií.

POZNÁMKA: Nasledujúce snímky obrazoviek slúžia len na referenčné účely. Vzhľad panela s dotykovou obrazovkou závisí od modelu a môže sa líšiť.

Používanie gest na paneli s dotykovou obrazovkou

Gestá umožňujú spúšťať programy a pristupovať k nastaveniam vášho prenosného počítača. Funkcie je možné aktivovať gestami rukou na paneli s dotykovou obrazovkou prenosného počítača.

Ťuknutie/dvojité ťuknutie



- Aplikáciu vyberiete ťuknutím.
- Aplikáciu spustíte dvojitým ťuknutím.

Stlačenie a podržanie



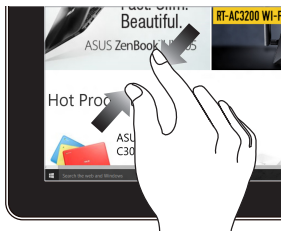
Stlačením a podržaním otvoríte ponuku pravého tlačidla.

Priblíženie



Pohybujte po paneli s dotykovou obrazovkou dvoma prstami od seba.

Oddialenie



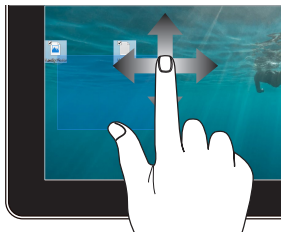
Pohybujte po paneli s dotykovou obrazovkou dvoma prstami k sebe.

Posúvanie prstom



Posúvaním prstom môžete rolovať nahor a nadol alebo pohybovať obrazovkou doľava a doprava.

Potiahnutie



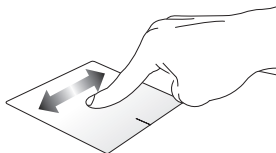
- Potiahnutím vytvoríte výberové pole okolo viacerých položiek.
- Presunutím premiestnite položku na nové miesto.

Používanie dotykovej plochy

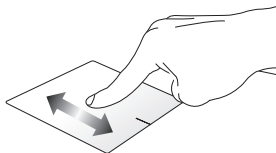
Pohyb ukazovateľom

Ukazovateľ aktivujete ťuknutím na akékoľvek miesto dotykovej plochy. Následne pohybujte ukazovateľom po obrazovke posúvaním prsta po dotykovej ploche.

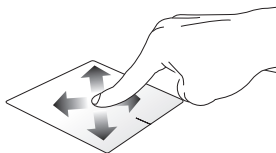
Vodorovné posúvanie



Zvislé posúvanie

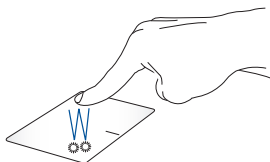


Priečne posúvanie



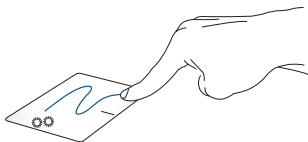
Gestá jedným prstom

Ťuknutie/dvojité ťuknutie



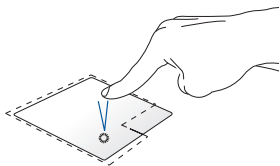
- Aplikáciu vyberiete ťuknutím.
- Aplikáciu spustíte dvojitým ťuknutím.

Presunutie



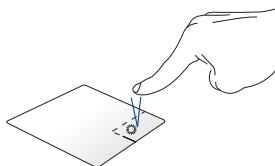
Dvakrát ťuknite na položku a následne ťahajte tým istým prstom bez toho, aby ste ho zdvihli z dotykovej plochy. Ak chcete ponechať položku na novom mieste, zdvihnite prst z dotykovej plochy.

Kliknutie ľavým tlačidlom



- Aplikáciu vyberiete kliknutím.
- Aplikáciu spustíte dvojitým kliknutím.

Kliknutie pravým tlačidlom

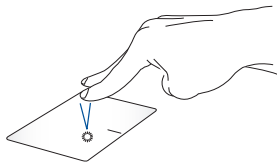


Kliknutím na toto tlačidlo otvoríte ponuku pravého tlačidla.

POZNÁMKA: Oblasti vyznačené čiarkovane predstavujú miesta ľavého a pravého tlačidla myši na dotykovej ploche.

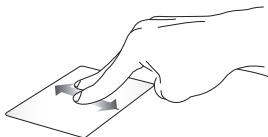
Gestá dvoma prstami

Ťuknutie



Ťuknutie dvoma prstami na dotykovú plochu simuluje funkciu kliknutia pravým tlačidlom myši.

Rolovanie dvoma prstami (hore/ dole)



Posúvaním dvoch prstov môžete rolovať hore alebo dole.

Rolovanie dvoma prstami (doľava/doprava)



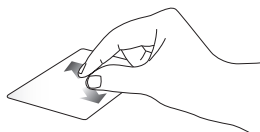
Posúvaním dvoch prstov môžete rolovať doľava alebo doprava.

Oddialenie



Pohybujte dvoma prstami po dotykovej ploche k sebe.

Priblíženie



Pohybujte dvoma prstami po dotykovej ploche od seba.

Presunutie



Vyberte položku a následne stlačte a podržte stlačené ľavé tlačidlo. Posúvaním druhého prsta po dotykovej ploche ju presuňte a zdvihnutím prsta z tlačidla pustite.

Gestá tromi prstami

Ťuknutie



Ťuknutím tromi prstami na dotykovú plochu spustíte funkciu, ktorú ste vybrali v ponuke Settings (Nastavenia).

Potiahnutie prstom doľava/doprava



Ak ste otvorili viac aplikácií, potiahnutím tromi prstami doľava alebo doprava môžete tieto aplikácie prepínať.

Potiahnutie prstom hore



Potiahnutím prstom hore zobrazíte prehľad všetkých aktuálne otvorených aplikácií.

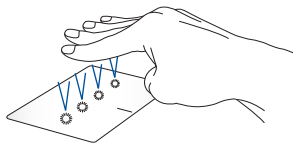
Potiahnutie prstom dole



Potiahnutím prstom dole zobrazíte pracovnú plochu.

Gestá štyrmi prstami

Ťuknutie



Ťuknutím štyrmi prstami na dotykovú plochu spustíte funkciu, ktorú ste vybrali v ponuke Settings (Nastavenia).

Používanie klávesnice

HotKeys

Aplikácia HotKeys na klávesnici prenosného počítača dokáže spúšťať tieto príkazy:



Zapnutie alebo vypnutie reproduktora



Zvýšenie hlasitosti reproduktora



Zníženie hlasitosti reproduktora



Zníženie jasnosti displeja



Zvýšenie jasnosti displeja



Aktivácia alebo deaktivácia dotykovej plochy



Prepnutie režimu zobrazenia

POZNÁMKA: Skontrolujte, či je k prenosnému počítaču pripojený druhý displej.



Aktivuje obrazovku Lock screen (Obrazovka uzamknutia)



Zapnutie alebo vypnutie kamery



Aktivácia nástroja na zaznamenanie obrazovky

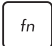

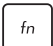


Spustenie aplikácie MyASUS



Zapnutie alebo vypnutie mikrofónu

Funkčné klávesy

Stlačením  +  aktivujete alebo deaktivujete funkčné klávesy. Keď sú funkčné klávesy aktivované, prístup k aplikácii HotKeys môžete získať aj stlačením a podržaním klávesu  spolu s klávesmi vo vrchnom riadku.

Klávesy Windows

Na klávesnici prenosného počítača sa nachádzajú dva špeciálne klávesy Windows:



alebo



Spustenie ponuky Start (Štart)



Zobrazenie kontextovej ponuky*

* Na vybraných modeloch

Otáčanie panela displeja

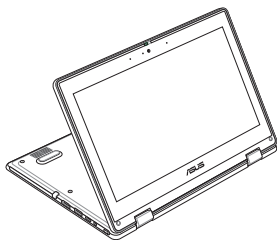
Displej vášho prenosného počítača je možné otočiť až o 360 stupňov. Displej môžete otočiť do polôh zobrazených nižšie.



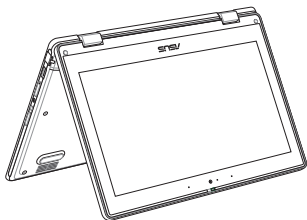
Možnosť nastavenia v rozpätí 360 stupňov



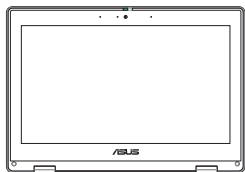
Režim prenosného počítača



Režim stojana



Režim stanu



Režim tabletu

POZNÁMKA: Otočením obrazovky do režimu Stojan, Stan a Tablet sa deaktivuje klávesnica a dotyková plocha.

Kapitola 3: ***Používanie systému Windows***

Prvé spustenie

Keď svoj prenosný počítač spustíte prvýkrát, zobrazí sa séria obrazoviek, ktoré vás prevedú konfiguráciou operačného systému Windows. Pri konfigurácii následných základných položiek postupujte podľa pokynov na obrazovke:

- Prispôsobenie
- Pripojenie k internetu
- Nastavenia
- Vaše konto

Po konfigurácii základných položiek bude systém Windows pokračovať inštaláciou vašich aplikácií a preferovaných nastavení. Počas procesu konfigurácie musí zostať prenosný počítač pripojený k napájaniu. Po skončení procesu konfigurácie sa zobrazí Desktop (Pracovná plocha).

POZNÁMKA: Snímky obrazoviek v tejto kapitole slúžia len na referenčné účely.

Ponuka Start (Štart)

Ponuka Start (Štart) je hlavnou bránou k programom, aplikáciám systému Windows, priečinkom a nastaveniam prenosného počítača. Ponuku Start (Štart) môžete používať na vykonávanie týchto bežných aktivít:

- Spúšťanie programov alebo aplikácií systému Windows
- Otváranie bežne používaných programov alebo aplikácií systému Windows
- Úprava nastavení prenosného počítača
- Získanie pomoci s operačným systémom Windows
- Vypnutie prenosného počítača
- Odhlásenie sa zo systému Windows alebo prepnutie na iné používateľské konto

Spustenie ponuky Start (Štart)



Ťuknite na ikonu Start (Štart) na pracovnej ploche.



Ukazovateľ myši umiestnite nad ikonu Start (Štart) na pracovnej ploche a kliknite na ňu.



Na klávesnici stlačte kláves s logom Windows.

Otváranie programov z ponuky Start (Štart)

Ponuka Start (Štart) sa zvykne najčastejšie používať na otváranie programov nainštalovaných v prenosnom počítači.



Program spustíte ťuknutím.



Ukazovateľ myši umiestnite nad ikonu programu a kliknutím ho spustíte.



Tlačidlami so šípkami môžete prechádzať programami.

Stlačením  spustíte vybraný program.

Aplikácie systému Windows

POZNÁMKA: Niektoré aplikácie systému Windows sa dajú úplne spustiť len vtedy, ak sa prihlásite do svojho konta Microsoft.

Spúšťanie aplikácií systému Windows z ponuky Start (Štart)



Aplikáciu spustíte tuknutím.



Ukazovateľ myši umiestnite nad ikonu aplikácie a kliknutím ju spustíte.



Tlačidlami so šípkami môžete prechádzať aplikáciami.

Stlačením  spustíte aplikáciu.

MyASUS Splendid

Aplikácia MyASUS Splendid zaistí, že všetky panely s displejom ASUS budú zobrazovať rovnaké a presné farby. Na úpravu nastavení zobrazenia môžete okrem normálneho režimu vybrať aj režimy Vivid, Eye Care alebo Manual.

- **Normálne:** Korekciu parametrov Gamma (Gama) a Color Temperature (Teplota farieb) sa bude obrazový výstup panela čo najviac približovať tomu, čo prirodzene vidí vaše oko. V prípade modelov s panelmi OLED je tento režim v súlade s certifikáciou TÜV Low Blue Light.
- **Vivid:** Tento režim vám umožňuje upraviť sýtosť obrazu, ktorý tak bude živší a sýtejší.
- **Manual:** Tento režim vám umožňuje upraviť hodnotu farebnej teploty podľa vašich osobných požiadaviek v rozsahu od –50 do +50.
- **Eye Care:** Tento režim zníži vyžarovanie modrého svetla o 30 %, čo pomáha chrániť váš zrak.

Úroveň 1 – 5: Čím vyššia je úroveň, tým viac bude zredukované vyžarovanie modrého svetla. Pre modely s LCD panelmi je optimalizovaným nastavením úroveň 5, ktorá je v súlade s certifikáciou TÜV Low Blue Light.

Technológia bez blikania potláča primárnu príčinu blikania monitora a zabraňuje tak únave očí.

POZNÁMKA: Pre lepší zážitok zo sledovania s panelom OLED (vo vybraných modeloch) povoľte nastavenie **HDR** v ponuke **Nastavenia > Systém > Displej**, ktoré je v súlade s certifikátom TÜV Flicker Free.

Aby ste znížili namáhanie zraku, postupujte podľa nasledujúcich tipov:

- Ak pracujete dlhé hodiny, doprajte si oddych od displeja. Odporúča sa robiť krátke prestávky (aspoň 5 minút) približne po 1 hodine nepretržitej práce s počítačom. Krátke a časté prestávky sú účinnejšie než jedna dlhá prestávka.
- Aby ste zmiernili námahu očí a ich vysychanie, nechajte ich pravidelne si oddýchnuť zaostrovaním na vzdialenejšie predmety.
- Na zníženie námahy očí opakujte nasledujúce cvičenia:

(1) Opakovane pozerajte hore a dole

(2) Pomaly prevracajte očami

(3) Pohybujte očami uhlopriečne

Ak namáhanie očí pretrváva, poraďte sa s lekárom.

- Modré svetlo s vysokou energiou môže viesť k namáhaniu očí a k AMD (Age-Related Macular Degeneration – makulárnej degenerácii podmienenej vekom). Filter modrého svetla zníži množstvo škodlivého modrého svetla až o 30 % (max.), čo zabraňuje CVS (Computer Vision Syndrome – syndrómu počítačového videnia).

Pripojenie k bezdrôtovým sieťam

Wi-Fi

Pomocou Wi-Fi pripojenia prenosného počítača môžete prístupovať k e-mailom, surfovať po internete a zdieľať aplikácie prostredníctvom lokalít sociálnych sietí.

DÔLEŽITÉ! Airplane mode (Režim v lietadle) túto funkciu deaktivuje. Pred povolením Wi-Fi pripojenia na prenosnom počítači vypnite funkciu **Airplane mode (Režim v lietadle)**.

Pripojenie k Wi-Fi

Prenosný počítač pripojte k sieti Wi-Fi podľa nasledujúcich krokov:



alebo



1. Kliknite/tuknite na ikonu **Wi-Fi** na paneli úloh a povolte Wi-Fi.
2. Zo zoznamu dostupných Wi-Fi pripojení vyberte prístupový bod.
3. Kliknutím na položku **Connect (Pripojiť)** spustíte pripojenie do siete.

POZNÁMKA: Aktivácia Wi-Fi pripojenia môže vyžadovať zadanie bezpečnostného kľúča.

Bluetooth

Pomocou rozhrania Bluetooth môžete uľahčiť bezdrôtový prenos údajov s inými zariadeniami, ktoré podporujú technológiu Bluetooth.

DÔLEŽITÉ! Airplane mode (Režim v lietadle) túto funkciu deaktivuje. Pred povolením Bluetooth pripojenia na prenosnom počítači vypnite **Airplane mode (Režim v lietadle)**.

Párovanie s inými zariadeniami, ktoré podporujú technológiu Bluetooth

Aby ste umožnili prenos údajov, budete musieť spárovať svoj prenosný počítač s inými zariadeniami, ktoré podporujú technológiu Bluetooth. Svoje zariadenia pripojte podľa nasledujúcich krokov:



alebo



1. Spustíte **Settings (Nastavenia)** v ponuke Start (Štart).
2. Vyberte **Devices(Zariadenia) > Bluetooth** a vyhľadajte zariadenia, ktoré podporujú technológiu Bluetooth. (*pre Windows 10*)

Vyberte **Bluetooth & devices (Bluetooth a zariadenia) > Add device (Pridať zariadenie)** a vyhľadajte zariadenia, ktoré podporujú technológiu Bluetooth. (*pre Windows 11*)
3. Zo zoznamu vyberte zariadenie, ktoré chcete spárovať so svojim prenosným počítačom.

POZNÁMKA: V prípade niektorých zariadení, ktoré podporujú technológiu Bluetooth, sa môže zobraziť výzva na zadanie prístupového kódu prenosného počítača.

Airplane mode (Režim v lietadle)

Airplane mode (Režim v lietadle) deaktivuje bezdrôtovú komunikáciu a umožní vám bezpečne používať prenosný počítač aj počas letu.

POZNÁMKA: Opýtajte sa leteckej spoločnosti na služby, ktoré môžete počas letu používať, a obmedzenia, ktoré musíte pri používaní svojho prenosného počítača počas letu dodržiavať.

Zapnutie/vypnutie režimu Airplane mode (Režim v lietadle)



alebo



1. Spustíte **Action Center (Centrum akcií)** z panela úloh.
2. Kliknutím/ťuknutím na ikonu **Airplane mode (Režim v lietadle)** aktivujete alebo deaktivujete režim Airplane mode (Režim v lietadle).

Pripojenie k pevným sieťam

Prostredníctvom portu LAN, ktorý sa nachádza na prenosnom počítači, sa môžete pripojiť aj k pevným sieťam, napr. k lokálnym sieťam LAN alebo k širokopásmovému pripojeniu k internetu.

POZNÁMKA: Ak potrebujete pomoc pri konfigurácii pripojenia k internetu, obráťte sa na svojho poskytovateľa internetu (ISP) alebo správcu siete a požiadajte ich o podrobnosti.



Vypnutie prenosného počítača

Prenosný počítač môžete vypnúť jedným z nasledujúcich spôsobov:



alebo



- Otvorte ponuku Start (Štart), vyberte ikonu napájania a následne počítač normálne vypnite výberom **Shut down(Vypnúť)**.
- Na prihlasovacej obrazovke vyberte ikonu napájania a následne **Shut down(Vypnúť)**.
- Stlačením  +  spustíte funkciu Shut Down Windows (Vypnúť systém Windows). Vyberte **Shut down (Vypnúť)** z rozbaľovacieho zoznamu a následne **OK**.
- Ak prenosný počítač nereaguje, stlačte a podržte stlačené tlačidlo napájania na minimálne štyri (4) sekundy, kým sa prenosný počítač nevyvpe.

Prepnutie prenosného počítača do režimu spánku

Ak chcete svoj prenosný počítač prepnúť do Sleep mode (Režimu spánku):



alebo



- Otvorte ponuku Start (Štart), vyberte ikonu napájania a následným výberom položky **Sleep (Uspat)** prepnete prenosný počítač do režimu spánku.
- Na prihlasovacej obrazovke vyberte ikonu napájania a následne **Sleep (Uspat)**.



Stlačením alt + F4 spustíte funkciu Shut Down Windows (Vypnúť systém Windows). Vyberte **Sleep (Uspat)** z rozbaľovacieho zoznamu a následne **OK**.

POZNÁMKA: Prenosný počítač môžete prepnúť do Sleep mode (Režimu spánku) aj jedným stlačením tlačidla napájania.

Kapitola 4:

Automatický test po zapnutí (POST)

Automatický test po zapnutí (POST)

POST (Power-On Self-Test – Automatický test po zapnutí) je séria diagnostických testov riadená softvérom, ktoré sa spustia po zapnutí alebo reštartovaní prenosného počítača. Softvér, ktorý ovláda POST, je nainštalovaný ako trvalá súčasť architektúry prenosného počítača.

Použitie testu POST na prístup do systému BIOS a Troubleshoot (Riešenie problémov)

Počas testu POST môžete pomocou funkčných klávesov prenosného počítača vstúpiť do nastavení systému BIOS alebo použiť možnosti odstraňovania problémov. Viac podrobností nájdete v nasledujúcich informáciách.

BIOS

V BIOS (Basic Input and Output System – systéme BIOS) sú uložené nastavenia systémového hardvéru, ktoré sú potrebné pri spúšťaní systému prenosného počítača.

Predvolené nastavenia systému BIOS platia pre väčšinu stavov vášho prenosného počítača. Predvolené nastavenia systému BIOS nemeňte. Výnimku tvoria nasledujúce situácie:

- Počas spúšťania systému sa na displeji zobrazuje chybové hlásenie, ktoré vyžaduje konfiguráciu systému BIOS.
- Nainštalovali ste nový systémový komponent, ktorý vyžaduje ďalšie nastavenia alebo aktualizácie systému BIOS.

VAROVANIE! Nevhodné nastavenia systému BIOS môžu spôsobiť nestabilitu systému alebo zlyhanie jeho zavedenia. Dôrazne odporúčame meniť nastavenia systému BIOS iba za pomoci školeného servisného technika.

Prístup do systému BIOS

Reštartujte prenosný počítač a počas POST stlačte  .

Obnova systému

Možnosti obnovy vášho prenosného počítača umožňujú obnoviť systém do pôvodného stavu alebo jednoducho obnoviť nastavenia, ktoré pomôžu zvýšiť výkon.

DÔLEŽITÉ!

- Pred použitím akejkoľvek možnosti obnovy prenosného počítača si vytvorte zálohu všetkých dátových súborov.
- Aby ste predišli strate údajov, zaznamenajte si dôležité prispôbené nastavenia, ako sú napríklad nastavenia siete, používateľské mená a heslá.
- Pred zresetovaním systému pripojte prenosný počítač k zdroju napájania.

Systém Windows ponúka nasledujúce možnosti obnovy:

- **Keep my files (Ponechať osobné súbory)** – Táto možnosť vám umožní obnoviť prenosný počítač bez toho, aby došlo k ovplyvneniu vašich osobných súborov (fotografie, hudba, videá, dokumenty).

Pomocou tejto možnosti môžete obnoviť predvolené nastavenia svojho prenosného počítača a odstrániť ostatné nainštalované aplikácie.
- **Remove everything (Odstrániť všetko)** – Táto možnosť obnoví výrobné nastavenia vášho prenosného počítača. Pred jej potvrdením si musíte vytvoriť zálohu všetkých svojich údajov.

- **Advanced startup (Rozšírené spustenie)** – Pomocou tejto možnosti si budete môcť vybrať rozšírené možnosti obnovy prenosného počítača, ako napríklad:
 - Spustenie prenosného počítača pomocou disku USB, sieťového pripojenia alebo DVD na obnovu systému Windows.
 - Použitie postupu **Troubleshoot (Riešenie problémov)** na povolenie ľubovoľnej z nasledujúcich možností: Startup Repair (Oprava pri spustení systému), Uninstall Updates (Odinštalovať aktualizácie), Startup Settings (Nastavenie spustenia), UEFI Firmware Settings (Nastavenie firmvéru rozhrania UEFI), Command Prompt (Príkazový riadok), System Restore (Obnovenie systému) a System Image Recovery (Obnovenie obrazu systému).

Použitie možnosti obnovy

Ak chcete prísť k ľubovoľnej možnosti obnovy vášho prenosného počítača a použiť ju, postupujte podľa nasledujúcich krokov.

1. Spustíte **Settings(Nastavenia) > Update and security(Aktualizácia a zabezpečenie)**. *(pre Windows 10)*
Spustíte **Settings(Nastavenia) > System(Systém) > Recovery(Obnovenie)**. *(pre Windows 11)*
2. Vyberte možnosť obnovy, ktorú chcete použiť.

Tipy a najčastejšie otázky

Užitočné tipy pre prenosný počítač

Uvádzame niekoľko užitočných tipov, ktoré vám pomôžu maximalizovať používanie vášho prenosného počítača, zachovať jeho systémový výkon a zabezpečiť všetky vaše údaje:

- Systém Windows pravidelne aktualizujte a zabezpečte tak, aby všetky vaše aplikácie mali najnovšie nastavenia zabezpečenia.
- Aktualizujte MyASUS, aby ste sa uistili, že máte najnovšie nastavenia pre exkluzívne aplikácie, ovládače a nástroje ASUS.
- Na ochranu svojich údajov používajte antivírusový softvér a tiež ho aktualizujte.
- Ak to nie je nevyhnutné, prenosný počítač nevypínajte vynúteným vypnutím.
- Svoje údaje vždy zálohujte a vytvorte si zálohu údajov v externom pamäťovom zariadení.
- Ak nebudete svoj prenosný počítač dlhú dobu používať, nezabudnite nabiť batériu na 50 % a potom ho vypnite a odpojte sieťový napájací adaptér.
- Ak prenosný počítač neustále používate so sieťovým napájaním (striedavý prúd), nastavte v aplikácii MyASUS položku Battery Health Charging (Správne nabíjanie batérie) na režim Balanced (Vyvážený).

- Odpojte všetky externé zariadenia a pred resetovaním prenosného počítača si pripravte nasledovné položky:
 - Kód Product Key pre vaše operačné systémy a ďalšie nainštalované aplikácie
 - Záložné údaje
 - Prihlasovacie ID a heslo
 - Informácie o internetovom pripojení
- Navštívte našu stránku podpory na <https://www.asus.com/support/>, kde nájdete pokyny na riešenie problémov a niektoré z častých otázok.

Časté otázky týkajúce sa hardvéru

1. Po zapnutí prenosného počítača sa na obrazovke zobrazí čierna bodka a niekedy farebná bodka. Čo mám robiť?

Hoci sa tieto bodky štandardne zobrazujú na obrazovke, nemajú vplyv na systém. Ak tento jav pretrváva a následne vplyva na výkon systému, poraďte sa s autorizovaným servisným strediskom ASUS.

2. Panel displeja má nerovnomerné farby a jas. Ako to môžem opraviť?

Farby a jas panela displeja môžu byť ovplyvnené uhlom a aktuálnou polohou prenosného počítača. Jas a farebný tón prenosného počítača sa môžu líšiť aj medzi modelmi. Na nastavenie vzhľadu vášho panela displeja môžete použiť klávesy funkcií alebo nastavenia zobrazenia vo svojom operačnom systéme.

3. Ako môžem maximalizovať výdrž batérie prenosného počítača?

Môžete vyskúšať jedno z nasledovných odporúčaní:

- Na nastavenie jasu displeja použijete klávesy funkcií.
- Ak nepoužívate žiadne Wi-Fi pripojenie, prepnite systém do režimu **Airplane mode (Režim v lietadle)**.
- Odpojte nepoužívané USB zariadenia.
- Zatvorte nepoužívané aplikácie, hlavne tie, ktoré zaberajú veľa systémovej pamäte.

4. **Indikátor nabíjania batérie nesvieti. Kde je chyba?**


- Skontrolujte, či sú napájací adaptér alebo batéria pripojené správne. Môžete taktiež sieťový adaptér alebo batériu odpojiť, počkať minútu a znova ich pripojiť k sieťovej zásuvke a prenosnému počítaču.
- Ak problém pretrváva, požiadajte o pomoc miestne servisné stredisko ASUS.

5. **Prečo moje dotykové zariadenie nefunguje?**

Stlačením  aktivujte dotykové zariadenie.

6. **Prečo nepočujem zvuk z reproduktorov prenosného počítača pri prehrávaní súborov so zvukom alebo videom?**


Môžete vyskúšať jedno z nasledovných odporúčaní:

- Stlačením  zapnete zvuk reproduktora.
- Skontrolujte, či reproduktory nie sú stlmené.
- Skontrolujte, či nie je k prenosnému počítaču pripojený konektor slúchadiel a odpojte ho.

7. Čo mám robiť v prípade, že stratím sieťový adaptér prenosného počítača alebo batéria prestane fungovať?

O pomoc požiadajte miestne servisné stredisko spoločnosti ASUS.

8. Prenosný počítač nevykonáva správne úderky klávesov, pretože kurzor sa neustále pohybuje. Čo mám robiť?

Skontrolujte, či sa počas písania na klávesnici nič náhodne nedotýka dotykového zariadenia ani ho nestláča. Dotykové zariadenie môžete taktiež deaktivovať stlačením  .

Časté otázky týkajúce sa softvéru

1. Keď zapnem prenosný počítač, indikátor napájania sa rozsvieti, ale na obrazovke sa nič nezobrazí. Ako to môžem opraviť?

Môžete vyskúšať jedno z nasledovných odporúčaní:

- Prenosný počítač vypnite vynútené tak, že tlačidlo napájania stlačíte na dobu najmenej štyroch (4) sekúnd. Skontrolujte, či je správne zapojený sieťový adaptér a vložená batéria, a prenosný počítač zapnite.
- Ak problém pretrváva, požiadajte o pomoc miestne servisné stredisko ASUS.

2. Čo mám urobiť, ak sa na obrazovke zobrazí táto správa: „Remove disks or other media. Press any key to restart.“ (Odstráňte disky alebo iné médiá. Stlačením ľubovoľnej klávesy spustíte reštart.)?

Môžete vyskúšať jedno z nasledovných odporúčaní:

- Odpojte všetky pripojené USB zariadenia a potom prenosný počítač reštartujte.
- Vyberte optické disky, ktoré ste ponechali v optickej jednotke a potom prenosný počítač reštartujte.
- Ak problém pretrváva, príčinou môže byť problém s pamäťou prenosného počítača. O pomoc požiadajte miestne servisné stredisko spoločnosti ASUS.

3. Spustenie prenosného počítača trvá dlhšie ako zvyčajne a operačný systém je oneskorený. Ako to môžem opraviť?

Odstráňte nedávno nainštalované aplikácie alebo aplikácie, ktoré neboli súčasťou balíka vášho operačného systému, a potom systém reštartujte.

4. Prenosný počítač sa nespustí. Ako to môžem opraviť?

Môžete vyskúšať jedno z nasledovných odporúčaní:

- Odpojte všetky zariadenia pripojené k prenosnému počítaču a potom systém reštartujte.
- Ak problém pretrváva, požiadajte o pomoc miestne servisné stredisko ASUS.

5. Prečo nemôžem obnoviť činnosť prenosného počítača z režimu spánku?

- Na obnovenie posledného prevádzkového stavu musíte stlačiť tlačidlo napájania.
- Váš systém možno úplne vybil batériu. Pripojte k prenosnému počítaču sieťový adaptér, zapojte ho do sieťovej zásuvky a stlačte tlačidlo napájania.

6. Podporuje môj prenosný počítač eSIM? Ak áno, ako môžem aktivovať eSIM vo svojom prenosnom počítači?

Podrobnosti o aktivácii eSIM nájdete na stránke <https://www.asus.com/cz/support/FAQ/1048158/>.

Ak chcete zistiť, či váš prenosný počítač podporuje eSIM, postupujte podľa krokov na tejto webovej stránke a uvidíte, či sa možnosť „eSIM“ objaví po kroku 3. Ak váš prenosný počítač podporuje eSIM, pokračujte so zvyšnými krokmi na pripojenie vášho prenosného počítača k mobilnej dátovej sieti pomocou profilu eSIM.

V prípade akýchkoľvek iných problémov navštívte stránku <https://www.asus.com/cz/support/FAQ/1045091/>, kde nájdete riešenia problémov.

Prílohy

Vyhľadanie Federálnej komisie pre komunikáciu (FCC) o rušení

Toto zariadenie je v súlade s časťou 15 pravidiel FCC. Prevádzka podlieha nasledujúcim dvom podmienkam:

- Zariadenie nesmie spôsobovať škodlivé rušenie.
- Zariadenie musí prijať akékoľvek prijaté rušenie vrátane rušenia, ktoré môže spôsobiť nežiaducu prevádzku.

Toto zariadenie bolo testované a vyhovuje limitom pre digitálne zariadenie triedy B podľa časti 15 pravidiel FCC (Federal Communications Commission – Federálnej komisie pre komunikáciu). Tieto limity sú navrhnuté tak, aby poskytovali primeranú ochranu pred škodlivým rušením v obytných priestoroch. Toto zariadenie generuje, používa a môže vyžarovať rádiovú frekvenčnú energiu. Ak nie je nainštalované a používané v súlade s pokynmi, môže spôsobiť škodlivé rušenie rádiovkej komunikácie. Neexistuje však žiadna záruka, že v konkrétnej inštalácii nenastane rušenie. Ak toto zariadenie spôsobuje škodlivé rušenie rozhlasového alebo televízneho príjmu, čo možno zistiť jeho vypnutím a zapnutím, odporúčame, aby ste sa pokúsili rušenie odstrániť pomocou jedného alebo viacerých z nasledujúcich opatrení:

- Premiestnite alebo otočte prijímaciu anténu.
- Premiestnite zariadenie ďalej od prijímača.
- Pripojte zariadenie do zásuvky, ktorá je v inom okruhu ako zásuvka, do ktorej je zapojený prijímač.
- Požiadajte o pomoc predajcu alebo skúseného rozhlasového alebo televízneho technika.

VAROVANIE! Na splnenie emisných limitov FCC a zabránenie interferencii s rozhlasovým a televíznym príjmom nablízku sa vyžaduje použitie tieneneho napájacieho kábla. Je nevyhnutné používať iba dodaný napájací kábel. Na pripojenie vstupno-výstupných zariadení k tomuto zariadeniu používajte iba tienené káble. Upozorňujeme, že akékoľvek zmeny alebo úpravy, ktoré nie sú výslovne schválené stranou zodpovednou za dodržiavanie predpisov, môžu zrušiť vaše oprávnenie používať toto zariadenie.

(Reprodukované zo zákonníka federálnych právnych predpisov č. 47, časť 15.193, 1993. Washington DC: Úrad federálneho registra, Správa národných archívov a záznamov, Vládna tlačová kancelária USA.)

Informácie Federálnej komisie pre komunikáciu o vystavení RF žiareniu

Toto zariadenie spĺňa vládne požiadavky na vystavenie rádiovým vlnám. Toto zariadenie je navrhnuté a vyrobené tak, aby neprekračovalo emisné limity pre vystavenie rádiovému (RF) žiareniu, ktoré stanovila Federálna komisia vlády USA pre komunikáciu (FCC). Norma vystavenia používa mernú jednotku známu ako špecifická miera absorpcie, alebo SAR. Limit SAR určený komisiou FCC je 1,6 W/kg. Testy na SAR sa vykonávajú pomocou štandardných prevádzkových polôh akceptovaných komisiou FCC, pričom zariadenie vysiela na určenej úrovni výkonu v rôznych kanáloch. Komisia FCC udelila tomuto zariadeniu povolenie na používanie, pričom všetky uvádzané úrovne SAR boli vyhodnotené ako vyhovujúce usmerneniam FCC o vystavení RF. Informácie SAR o tomto zariadení sú v evidencii komisie FCC a nájdete ich v časti na zobrazenie povolenia na stránke www.fcc.gov/oet/ea/fccid.

Bezpečnostné oznámenia podľa noriem UL

Oznámenia podľa normy UL 1459, ktorá sa vzťahuje na telekomunikačné zariadenia (telefón) určené na elektrické pripojenie k telekomunikačnej sieti s uzemneným prevádzkovým napätím nepresahujúcim 200 V (špička), 300 V (špička-špička) a 105 V rms a inštalované alebo používané v súlade s normou National Electrical Code (NFPA 70).

Pri používaní modemu prenosného počítača by ste mali vždy dodržiavať základné bezpečnostné opatrenia, aby sa znížilo riziko požiaru, úrazu elektrickým prúdom a zranenia osôb. Medzi tieto opatrenia okrem iného patrí:

- **NEPOUŽÍVAJTE** prenosný počítač v blízkosti vody, napríklad v blízkosti vane, umývadla, kuchynského drezu alebo drezu na pranie, vo vlhkom suteréne ani v blízkosti bazéna.
- **NEPOUŽÍVAJTE** prenosný počítač počas búrky. Pri blesku môže hroziť riziko zásahu elektrickým prúdom.
- **NEPOUŽÍVAJTE** prenosný počítač v blízkosti miesta úniku plynu.

Oznámenia podľa normy UL 1642, ktorá sa vzťahuje na primárne (nenabíjateľné) a sekundárne (nabíjateľné) lítiové batérie používané v produktoch ako zdroj energie. Tieto batérie obsahujú kovové lítium, lítiovú zliatinu alebo lítiový ión a môžu pozostávať z jedného elektrochemického článku alebo dvoch či viacerých článkov zapojených sériovo, paralelne alebo oboma spôsobmi, ktoré konvertujú chemickú energiu na elektrickú energiu nevratnou alebo vratnou chemickou reakciou.

- **NELIKVIDUJTE** batériu prenosného počítača v ohni, mohla by explodovať. Prečítajte si miestne predpisy, či neobsahujú osobitné pokyny na likvidáciu, aby sa znížilo riziko zranenia osôb v dôsledku požiaru alebo výbuchu.
- **NEPOUŽÍVAJTE** napájacie adaptéry ani batérie z iných zariadení, aby sa znížilo riziko zranenia osôb v dôsledku požiaru alebo výbuchu. Používajte iba napájacie adaptéry certifikované podľa noriem UL alebo batérie dodávané výrobcom či autorizovanými predajcami.

Požiadavka na bezpečnosť napájania

Produkty s elektrickým prúdom do 6 A a s hmotnosťou nad 3 kg musia používať schválené napájacie káble nasledujúcej veľkosti alebo väčšie: H05VV-F, 3G, 0,75 mm² alebo H05VV-F, 2G, 0,75 mm².

Oznámenia pre TV

Poznámka pre montážnika systému CATV – Káblová rozvodná sieť by mala byť uzemnená v súlade s normou ANSI/NFPA 70 NEC (National Electrical Code), obzvlášť so sekciami 820.93 (Uzemnenie vonkajšieho vodivého tienenia koaxiálneho kábla). Montáž by mala zahŕňať prepojenie tienenia koaxiálneho kábla so zemou pri vstupe do budovy.

Poznámka o produkte spoločnosti Macrovision Corporation

Tento produkt obsahuje technológiu ochrany autorských práv, ktorá je chránená patentovými nárokmi niektorých patentov v USA a inými právami duševného vlastníctva vlastnenými spoločnosťou Macrovision Corporation a inými vlastníckmi právami. Používanie tejto technológie na ochranu autorských práv musí byť autorizované spoločnosťou Macrovision Corporation a je určené len na domáce a iné obmedzené použitie, *pokiaľ to nie je inak schválené spoločnosťou Macrovision Corporation*. Spätné inžinierstvo a demontáž sú zakázané.

Prevenia straty sluchu

Vyhňte sa dlhšiemu počúvaniu pri vysokej hlasitosti, aby ste predišli možnému poškodeniu sluchu.



Upozornenia na lítium pre severské krajiny (pre lítium-iónové batérie)

CAUTION! Danger of explosion if battery is incorrectly replaced. Replace only with the same or equivalent type recommended by the manufacturer. Dispose of used batteries according to the manufacturer's instructions. (English)

ATTENZIONE! Rischio di esplosione della batteria se sostituita in modo errato. Sostituire la batteria con un una di tipo uguale o equivalente consigliata dalla fabbrica. Non disperdere le batterie nell'ambiente. (Italian)

VORSICHT! Explosionsgefahr bei unsachgemäßen Austausch der Batterie. Ersatz nur durch denselben oder einem vom Hersteller empfohlenem ähnlichen Typ. Entsorgung gebrauchter Batterien nach Angaben des Herstellers. (German)

ADVARSEL! Lithiumbatteri - Eksplosionsfare ved fejlagtig håndtering. Udskiftning må kun ske med batteri af samme fabrikat og type. Levér det brugte batteri tilbage til leverandøren. (Danish)

VARNING! Explosionsfara vid felaktigt batteribyte. Använd samma batterityp eller en ekvivalent typ som rekommenderas av apparattillverkaren. Kassera använt batteri enligt fabrikantens instruktion. (Swedish)

VAROITUS! Paristo voi räjähtää, jos se on virheellisesti asennettu. Vaihda paristo ainoastaan laitevalmistajan suosittellemaan tyyppiin. Hävitä käytetty paristo valmistagan ohjeiden mukaisesti. (Finnish)

ATTENTION! Danger d'explosion si la batterie n'est pas correctement remplacée. Remplacer uniquement avec une batterie de type semblable ou équivalent, recommandée par le fabricant. Jeter les batteries usagées conformément aux instructions du fabricant. (French)

ADVARSEL! Eksplosjonsfare ved feilaktig skifte av batteri. Benytt samme batteritype eller en tilsvarende type anbefalt av apparatfabrikanten. Brukte batterier kasseres i henhold til fabrikantens instruksjoner. (Norwegian)

標準品以外の使用は、危険の元になります。交換品を使用する場合、製造者に指定されるものを使って下さい。製造者の指示に従って処理して下さい。(Japanese)

ВНИМАНИЕ! При замене аккумулятора на аккумулятор иного типа возможно его возгорание. Утилизируйте аккумулятор в соответствии с инструкциями производителя. (Russian)

Vyhlásenie o zhode výrobku s nariadeniami o ochrane životného prostredia

Spoločnosť ASUS využíva pri návrhu a výrobe svojich produktov koncept ekologického dizajnu a zabezpečuje, aby každá fáza životného cyklu produktu ASUS bola v súlade s globálnymi environmentálnymi predpismi. Spoločnosť ASUS okrem toho zverejňuje príslušné informácie podľa regulačných požiadaviek.

Na stránke <http://csr.asus.com/Compliance.htm> nájdete zverejnené informácie podľa regulačných požiadaviek, ktoré spoločnosť ASUS dodržiava.

EÚ REACH a Článok 33

V rámci dodržiavania súladu s regulačným rámcom REACH (Registration, Evaluation, Authorization, and Restriction of Chemicals – Registrácia, hodnotenie, autorizácia a obmedzovanie chemických látok) zverejňujeme chemické látky používané v našich produktoch na webe REACH spoločnosti ASUS (<http://csr.asus.com/english/REACH.htm>).

EÚ RoHS

Tento výrobok je v súlade so smernicou EÚ RoHS. Viac podrobností nájdete na <http://csr.asus.com/english/article.aspx?id=35>.

Služby recyklácie a spätného odberu spoločnosti ASUS

Programy recyklácie a spätného odberu spoločnosti ASUS vychádzajú z nášho záväzku dodržiavať tie najvyššie štandardy ochrany životného prostredia. Veríme v poskytovanie riešení, ktoré vám umožnia zodpovedne recyklovať naše produkty, batérie a ďalšie komponenty, ako aj obalové materiály.

Podrobné informácie o recyklácii v rôznych regiónoch nájdete na stránke <http://csr.asus.com/english/Takeback.htm>.

Smernica o ekodizajne

Európska únia oznámila koncepciu na stanovenie požiadaviek na ekodizajn pre výrobky súvisiace s energiou (2009/125/ES). Na zlepšenie environmentálneho výkonu konkrétnych výrobkov alebo v rámci viacerých typov výrobkov sú zamerané špecifické vykonávacie opatrenia. ASUS poskytuje informácie o výrobku na internetovej stránke CSR. Ďalšie informácie nájdete na <https://csr.asus.com/english/article.aspx?id=1555>.

Produkt s kvalifikáciou ENERGY STAR®



ENERGY STAR® je spoločný program Agentúry Spojených štátov na ochranu životného prostredia a ministerstva energetiky USA, ktorý nám všetkým pomáha ušetriť peniaze a chrániť životné prostredie prostredníctvom energeticky účinných produktov a postupov.

Všetky produkty spoločnosti ASUS s logom ENERGY STAR® spĺňajú štandard ENERGY STAR® a funkcia správy napájania je v nich predvolene zapnutá. Tento monitor je automaticky nastavený tak, aby sa najneskôr do 10 minút nečinnosti používateľa prepel do režimu spánku; počítač sa najneskôr do 30 minút od nečinnosti používateľa automaticky prepne do režimu spánku. Ak chcete prebudiť počítač, kliknite na tlačidlo myši, stlačte ľubovoľný kláves na klávesnici alebo stlačte tlačidlo napájania.

Podrobné informácie o správe napájania a jej výhodách pre životné prostredie nájdete na <https://www.energystar.gov/powermanagement>. Okrem toho podrobné informácie o spoločnom programe ENERGY STAR® nájdete na <https://www.energystar.gov>.

POZNÁMKA: ENERGY STAR® NIE je podporované na systéme FreeDOS a produktoch na báze systému Linux.

Výrobky registrované v EPEAT

Zverejnenie hlavných informácií týkajúcich sa životného prostredia pre výrobky registrované v nástroji ASUS EPEAT (Electronic Product Environmental Assessment Tool – Nástroj na posúdenie environmentálnych vlastností elektronických produktov) sú k dispozícii na <https://csr.asus.com/english/article.aspx?id=41>. Ďalšie informácie o programe EPEAT a pokyny pre nákup nájdete na www.epeat.net.

Poznámka o povrchovej úprave

DŮLEŽITÉ! Na zabezpečenie elektrickej izolácie a zachovanie elektrickej bezpečnosti sa používa povrchová vrstva izolujúca zariadenie s výnimkou oblastí, kde sú umiestnené vstupno/výstupné porty.

Zjednodušené vyhlásenie o zhode EÚ

Spoločnosť ASUSTek Computer Inc. týmto vyhlasuje, že toto zariadenie je v súlade so základnými požiadavkami a ďalšími príslušnými ustanoveniami smernice 2014/53/EÚ. Úplný text vyhlásenia o zhode EÚ je k dispozícii na stránke <https://www.asus.com/support/>.

Používanie siete Wi-Fi v pásme 5150 – 5350 MHz je v krajinách uvedených v nasledujúcej tabuľke obmedzené na použitie v interiéri:

AT	BE	BG	CZ	DK	EE	FR
DE	IS	IE	IT	EL	ES	CY
LV	LI	LT	LU	HU	MT	NL
NO	PL	PT	RO	SI	SK	TR
FI	SE	CH	HR	UK(NI)		

