

**CZ10114**  
**První edice**  
**Duben 2015**



**HDMI**™  
HIGH-DEFINITION MULTIMEDIA INTERFACE

# Notebook

## E-příručka

**ASUS**®  
IN SEARCH OF INCREDIBLE

## Informace o autorských právech

Žádná část této příručky, včetně výrobků a softwaru v příručce popsaných, nesmí být reprodukována, přenesena, přepsána, uložena v systému pro ukládání dat, ani přeložena do žádného jazyka v žádné podobě a žádným způsobem, kromě dokumentace uložené kupujícím pro účel zálohování, bez písemného souhlasu firmy. ASUSTeK COMPUTER INC. ("ASUS").

ASUS POSKYTUJE TUTO PŘÍRUČKU "TAK, JAK JE", BEZ ZÁRUKY JAKÉHOKOLIV DRUHU, AŽ VÝSLOVNĚ NEBO VYPLYVAJÍCÍ, VČETNĚ, ALE NIKOLI JEN, PŘEDPOKLÁDANÝCH ZÁRUK NEBO PODMÍNEK PRODEJNOSTI A VHODNOSTI PRO URČITÝ ÚČEL. V ŽÁDNÉM PŘÍPADĚ NEBUDE FIRMA ASUS, JEJÍ ŘEDITELÉ, VEDOUcí PRACOVNÍCI, ZAMĚSTNANCI ANI ZÁSTUPCI ODPOVÍDAT ZA ŽÁDNÉ NEPŘÍMÉ, ZVLÁŠTNÍ, NAHODILÉ NEBO NÁSLEDNĚ ŠKODY (VČETNĚ ZA ZTRÁTU ZISKŮ, ZTRÁTU PODNIKATELSKÉ PŘÍLEŽITOSTI, ZTRÁTU POUŽITELNOSTI ČI ZTRÁTU DAT, PŘERUŠENÍ PODNIKÁNÍ A PODOBNĚ), I KDYŽ BYLA FIRMA ASUS UPOZORNĚNA NA MOŽNOST TAKOVÝCH ŠKOD ZPŮSOBENÝCH JAKOUKOLIV VADOU V TĚTO PŘÍRUČCE NEBO VE VÝROBKU.

Výrobky a názvy firem v této příručce mohou, ale nemusí být obchodními známkami nebo copyrighty příslušných firem, a používají se zde pouze pro identifikaci a objasnění a ve prospěch jejich majitelů, bez záměru poškodit cizí práva.

TECHNICKÉ ÚDAJE A INFORMACE OBSAŽENÉ V TĚTO PŘÍRUČCE JSOU POSKYTNUTY JEN PRO INFORMACI, MOHOU SE KDYKOLIV ZMĚNIT BEZ PŘEDCHOZÍHO UPOZORNĚNÍ, A NEMĚLY BY BÝT POVAŽOVÁNY ZA ZÁVAZEK FIRMY ASUS. ASUS NEODPOVÍDÁ ZA ŽÁDNÉ CHYBY A NEPŘESNOSTI, KTERÉ SE MOHOU OBJEVIT V TĚTO PŘÍRUČCE, VČETNĚ VÝROBKŮ A SOFTWARE V PŘÍRUČCE POPSANÝCH.

Copyright © 2015 ASUSTeK COMPUTER INC. Všechna práva vyhrazena.

## Omezení odpovědnosti

Mohou nastat takové okolnosti, že v důsledku selhání ze strany firmy ASUS nebo z jiné odpovědnosti budete mít právo na náhradu škody od firmy ASUS. V každém takovém případě, bez ohledu na důvod, pro který máte právo požadovat náhradu od firmy ASUS, nebude ASUS odpovídat za víc než za škody kvůli zranění (včetně smrti) a poškození nemovitosti a hmotného osobního majetku; nebo jakékoliv skutečné a přímé škody v důsledku opomenutí nebo neplnění zákonných povinností dle této záruky, až do výše cenikové smluvní ceny každého výrobku.

Firma ASUS bude odpovědná nebo vás odškodní jen za ztrátu, škody nebo reklamace na základě této smlouvy, přečinu nebo porušení cizích práv dle této záruky.

Toto omezení se vztahuje i na dodavatele a prodejce firmy ASUS. To je maximum, za které jsou firma ASUS, její dodavatelé a váš prodejce kolektivně odpovědní.

ZA ŽÁDNÝCH OKOLNOSTÍ NEBUDE FIRMA ASUS ODPOVÍDAT ZA NÁSLEDUJÍCÍ: (1) NÁROKY/ZALOBY TŘETÍCH STRAN NA VÁS KVŮLI ZTRÁTĚM; (2) ZTRÁTU NEBO POŠKOZENÍ VAŠICH ZÁZNAMŮ NEBO DAT (3) ZVLÁŠTNÍ, NAHODILÉ NEBO NEPŘÍMÉ ŠKODY NEBO JAKÉKOLIV EKONOMICKÉ NÁSLEDNĚ ŠKODY (VČETNĚ ZTRÁTY ZISKU NEBO ÚSPOR), DOKONCE I KDYŽ BY ASUS BYL UPOZORNĚN NA MOŽNOST TAKOVÝCH ŠKOD.

## Servis a podpora

Navštivte náš web podporující více jazyků <http://support.asus.com>

# Obsah

|                                       |    |
|---------------------------------------|----|
| O této příručce.....                  | 7  |
| Konvence použité v této příručce..... | 9  |
| Ikony.....                            | 9  |
| Typografie.....                       | 9  |
| Bezpečnostní opatření.....            | 10 |
| Použití notebooku.....                | 10 |
| Péče o notebook.....                  | 11 |
| Správná likvidace.....                | 12 |

## **Kapitola 1:           Nastavení hardwaru**

|                             |    |
|-----------------------------|----|
| Seznámení s notebookem..... | 14 |
| Pohled shora.....           | 14 |
| Dolní strana.....           | 17 |
| Pravá strana.....           | 19 |
| Levá strana.....            | 21 |
| Přední strana.....          | 23 |

## **Kapitola 2:           Použití notebooku**

|                                  |    |
|----------------------------------|----|
| Začínáme.....                    | 26 |
| Nabíjení notebooku.....          | 26 |
| Zvednutím otevřete monitor.....  | 28 |
| Stiskněte tlačítko Start.....    | 28 |
| Gesta touchpadu.....             | 29 |
| Pohyb kurzoru.....               | 29 |
| ASUS Smart Gesture.....          | 36 |
| Pomocí klávesnice.....           | 37 |
| Funkční klávesy.....             | 37 |
| Klávesy Windows® 8.1.....        | 38 |
| Ovládací klávesy multimédií..... | 39 |
| Používání optické jednotky.....  | 40 |

## **Kapitola 3: Práce s Windows® 8.1**

|   |    |
|---|----|
| První spuštění .....                            | 44 |
| Uživ. rozhraní Windows® .....                   | 45 |
| Spouštěcí obrazovka .....                       | 45 |
| Aktivní body .....                              | 46 |
| Tlačítko Start.....                             | 49 |
| Přízpůsobení obrazovky Start .....              | 51 |
| Práce s aplikacemi Windows® .....               | 52 |
| Spuštění aplikace.....                          | 52 |
| Přízpůsobení aplikací .....                     | 52 |
| Otevření obrazovky aplikací .....               | 54 |
| Panel symbolů .....                             | 56 |
| Funkce Snap .....                               | 59 |
| Další klávesové zkratky .....                   | 61 |
| Připojení k bezdrátovým sítím .....             | 63 |
| Wi-Fi.....                                      | 63 |
| Bluetooth .....                                 | 64 |
| Režim letadlo.....                              | 65 |
| Připojení ke kabelovým sítím .....              | 66 |
| Konfigurace dynamického připojení IP/PPPoE..... | 66 |
| Konfigurace statické IP adresy připojení.....   | 67 |
| Vypnutí notebooku.....                          | 68 |
| Přepnutí notebooku do režimu spánku .....       | 68 |
| Zamykácí obrazovka systému Windows® 8.1 .....   | 69 |
| Postup ze zamykácí obrazovky.....               | 69 |
| Přízpůsobení zamykácí obrazovky.....            | 70 |

## **Kapitola 4: Aplikace ASUS**

|  |    |
|--|----|
| ASUS FingerPrint.....                    | 74 |
| Používání aplikace ASUS FingerPrint..... | 74 |
| Nastavení ASUS FingerPrint.....          | 79 |

## **Kapitola 5: Power-on Self-test (POST)**

|   |    |
|---|----|
| Power-on Self-test (POST) .....                       | 82 |
| Použití POST ke vstupu do BIOSu a řešení potíží ..... | 82 |
| BIOS .....  | 82 |
| Vstup do BIOSu.....                                   | 82 |
| Nastavení BIOSu.....                                  | 83 |
| Obnova systému .....                                  | 93 |
| Povolení možnosti obnovení .....                      | 95 |

## **Tipy a odpovědi na časté dotazy**

|   |     |
|---|-----|
| Užitečné tipy pro váš notebook .....      | 98  |
| Odpovědi na časté dotazy o hardwaru.....  | 99  |
| Odpovědi na časté dotazy o softwaru ..... | 102 |

## **Přílohy**

|   |     |
|---|-----|
| Informace o mechanice DVD-ROM (u vybraných modelů).....             | 106 |
| Informace řadiče Blu-ray ROM (u vybraných modelů) .....             | 108 |
| Slučitelnost interního modemu .....                                 | 108 |
| Přehled .....   | 109 |
| Prohlášení o síťové kompatibilitě .....                             | 109 |
| Nehlasové zařízení .....  | 109 |
| Prohlášení Federální komise pro komunikaci .....                    | 111 |
| Prohlášení FCC o nebezpečí vystavení rádiovým frekvencím (RF) ..... | 112 |

|   |     |
|---|-----|
| Prohlášení o shodě (Směrnice R&TTE 1995/5/EC) .....           | 113 |
| Symbol CE .....   | 113 |
| Bezdrátový provozní kanál pro různé domény.....               | 114 |
| Francouzská pásma s omezenými bezdrátovými frekvencemi .....  | 114 |
| Poznámky k bezpečnosti UL.....                                | 116 |
| Požadavek na elektrickou bezpečnost.....                      | 117 |
| Poznámky k TV tuneru .....                                    | 117 |
| REACH .....   | 117 |
| Poznámka k výrobkům Macrovision Corporation .....             | 117 |
| Prevence ztráty sluchu.....                                   | 117 |
| Severská opatření pro lithium (pro baterie lithium-ion) ..... | 118 |
| Bezpečnostní informace o optické mechanice.....               | 119 |
| Schválení CTR 21 (pro notebook s integrovaným modemem).....   | 120 |
| Produkt vyhovující standardu ENERGY STAR.....                 | 122 |
| Splnění globálních ekologických předpisů a prohlášení .....   | 122 |
| Recyklace ASUS / Služby zpětného odběru .....                 | 123 |

## O této příručce

Tato příručka poskytuje informace o hardwaru a softwaru notebooku, rozdělené do následujících kapitol:

### **Kapitola 1: Nastavení hardwaru**

Popisuje hardwarové komponenty notebooku.

### **Kapitola 2: Použití notebooku**

Tato kapitola představuje použití jednotlivých částí notebooku.

### **Kapitola 3: Práce s Windows® 8.1**

Uvádí přehled, jak používat Windows® 8.1 na notebooku.

### **Kapitola 4: Aplikace ASUS**

Tato kapitola představuje aplikace ASUS dodávané s operačním systémem Windows® 8.1 ve vašem notebooku.

## **Kapitola 5: Power-on Self-test (POST)**

Tato kapitola představuje použití nástroje POST ke změně nastavení notebooku.

### **Tips en veelgestelde vragen**

In dit gedeelte vindt u enkele aanbevolen tips en veelgestelde vragen over hardware en software die u kunt raadplegen voor het onderhouden en oplossen van gebruikelijke problemen met uw notebook.

### **Přílohy**

Obsahuje upozornění a bezpečnostní prohlášení k notebooku.



## Konvence použité v této příručce

Zdůrazněné věty v této příručce uvádějí klíčové informace tímto způsobem:

---

**DŮLEŽITÉ!** Tato zpráva uvádí zásadně důležité informace, které je nutno při provádění úkolu respektovat.

---

---

**POZNÁMKA:** Tato zpráva uvádí doplňující informace a tipy, které mohou pomoci při provádění úkolů.

---

---

**VAROVÁNÍ!** Tato zpráva uvádí důležité informace pro bezpečnost při provádění úkolů a předcházení poškození součástí notebooku a dat.

---

## Ikony

Následující ikony signalizují, které zařízení lze využít k realizaci řady úkolů nebo postupů na vašem notebooku.



= Použijte touchpad.



= Použijte klávesnici

## Typografie

**Tučné** = Označuje nabídku nebo položku, kterou je nutno vybrat.

*Ležaté* = Označuje části v této příručce, podle kterých můžete postupovat.

# Bezpečnostní opatření

## Použití notebooku



**BEZPEČNÁ TEPLOTA:** Tento notebook je dovoleno používat pouze v prostředí o teplotách v rozmezí 5 °C (41°F) a 35 °C (95 °F).



Prohlédněte si výkonový štítek umístěný na spodní straně notebooku a ověřte si, zda používaný napájecí adaptér odpovídá uvedeným hodnotám.



Nenechávejte notebook na klíně ani jiné části těla, abyste se necítili nepohodlně a neporanili se horkem.



Nepoužívejte s notebookem poškozené napájecí kabely, doplňky ani jiné periférie.



Zapnutý notebook nepřenášejte ani nezakrývejte materiály, které by snížily oběh vzduchu.



Nepokládejte notebook na nerovné ani nestabilní pracovní povrchy.



Notebook můžete poslat přes letecké rentgenové stroje (používané ke kontrole předmětů na dopravníkovém pásu), ale chraňte jej před magnetickými a ručními detektory.



Ohledně možností používání notebooku v letadle a možnosti využití služeb kontaktujte leteckého dopravce.

## Péče o notebook



Před čištěním notebooku odpojte napájení a vyjměte baterii. Otřete notebook čistou houbou z celulózy nebo jelenicovým hadrem namočeným v roztoku neobrušujícího detergentu a trochy teplé vody. Přebytečnou vlhkost otřete suchým hadrem.



Nepoužívejte silná rozpouštědla, např. ředidla, benzen ani jiné chemikálie na povrchu ani blízko povrchu notebooku.



Na notebook nic nestavte.



NEVYSTAVUJTE notebook silným magnetickým ani elektrickým polím.



Nevystavujte ani nepoužívejte notebook blízko tekutin, deště nebo vlhkosti.



Notebook chraňte před prachem.



Nepoužívejte notebook v případě úniku plynu.

## Správná likvidace



Notebook NEODSTRAŇUJTE s běžným domovním odpadem. Tento produkt byl vyvinut tak, aby bylo možné řádné opakované použití jeho dílů a recyklace. Symbol přeškrtnutého kontejneru ukazuje, že tento produkt (elektrické nebo elektronické zařízení a knoflíková baterie s obsahem rtuti) nesmí být likvidován společně s komunálním odpadem. V souvislosti s odstraňováním elektronických výrobků si prostudujte místní předpisy.



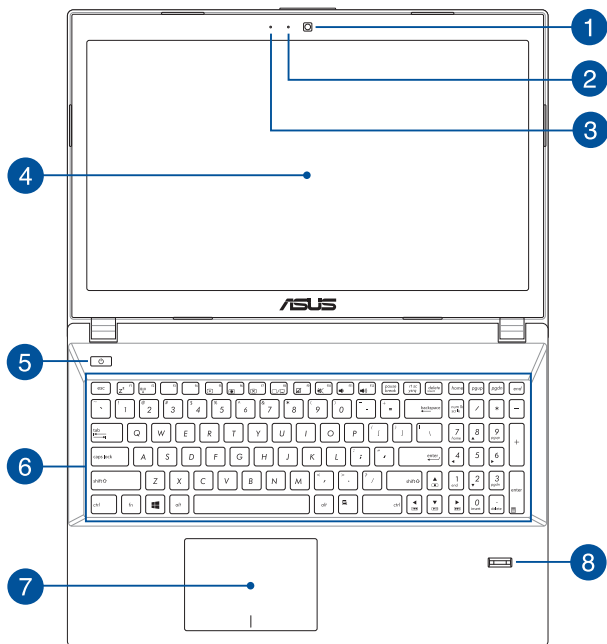
NEVHAZUJTE baterii do komunálního odpadu. Symbol přeškrtnuté popelnice s kolečky ukazuje, že tato baterie nesmí být likvidována společně s komunálním odpadem.

# ***Kapitola 1:*** ***Nastavení hardwaru***

# Seznámení s notebookem

## Pohled shora

**POZNÁMKA:** Vzhled klávesnice se může lišit podle oblasti nebo země. Vzhled notebooku se může rovněž lišit podle modelu.



- 1 Kamera**

Zabudovanou kameru lze použít k fotografování nebo záznamu videa.
- 2 Kontrolka kamery**

Indikátor kamery signalizuje, že je používána zabudovaná kamera.
- 3 Mikrofon**

Zabudovaný mikrofon lze použít pro videokonference, zvukové poznámky nebo jednoduché zvukové záznamy.
- 4 Panel s displejem**

Panel obrazovky s vysokým rozlišením nabízí skvělé zobrazení fotografií, videí a dalších multimediálních souborů na notebooku.
- 5 Tlačítko napájení**

Stiskem tlačítka napájení zapnete nebo vypnete notebook. Tlačítkem napájení také notebook přepnete do režimu spánku nebo hibernace nebo probudíte z režimu spánku nebo hibernace.

Pokud notebook přestane reagovat, stiskněte a přidržte tlačítko napájení alespoň čtyři (4) sekundy, dokud se notebook nevypne.
- 6 Klávesnice**

Klávesnice QWERTY plné velikosti s pohodlným zdvihem kláves pro psaní. Současně nabízí funkční klávesy k rychlému vyvolání funkcí Windows® a ovládání multimediálních funkcí.

---

**POZNÁMKA:** Rozložení klávesnice se liší podle modelu nebo regionu.

---

## 7 Touchpad

Touchpad podporuje navigaci na obrazovce gesty více prstů, což přináší intuitivní ovládání. Jsou také simulovány funkce běžné myši.

---

**POZNÁMKA:** Více podrobností viz sekce *Gesta touchpadu* v této příručce.

---

## 8 Snímač otisků prstů (volitelný)

Tento zabudovaný snímač otisků prstů sejme otisk vašeho prstu a použije jej jako biometrické ověření pro přihlášení do systému vašeho notebooku a dalších programů v operačním systému Windows® 8.1.

---

**POZNÁMKA:** Více podrobností viz sekce *ASUS otisků prstů* v této příručce.

---



## Dolní strana

---

**POZNÁMKA:** Vzhled spodní strany se může lišit v závislosti na modelu.

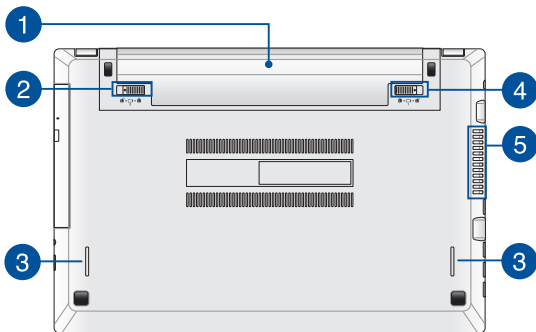
---

**VAROVÁNÍ!** Dolní strana notebooku může být teplá až horká, pokud jej používáte nebo nabíjíte baterii. Při používání notebook nastavte na povrch, který by mohl zakrýt výdechy vzduchu.

---

**DŮLEŽITÉ!** Doba provozu na baterie je různá podle použití a specifikace tohoto notebooku. Baterii nelze rozebrat.

---



## 1 **Baterie**

Baterie se automaticky nabíjí, když je notebook připojen k elektrické zásuvce. Nabitá baterie dokáže notebook nabíjet i když není připojen k zásuvce.

## 2 **Aretace baterie**

Aretace baterie automaticky zajistí vloženou baterii na místě.

---

**DŮLEŽITÉ!** Při vyjímání je nutno aretaci držet v odjištěné poloze.

---

## 3 **Reproduktory**

Zabudované reproduktory vám umožní slyšet zvuk přímo z notebooku. Zvukové vlastnosti tohoto notebooku jsou softwarově řízené.

## 4 **Ruční aretace baterie**

Ruční aretace baterie drží baterii na místě. Před vložením nebo vyjmutím baterie je nutno ji ručně zajistit nebo odjistit.

## 5 **Větrací otvory**

Vzduchové výdechy umožňují vstup studeného a výstup horkého vzduchu.

---

**VAROVÁNÍ!** Neblokujte výdechy papíry, knihami, kabely a jinými předměty, aby se notebook nepřehřál.

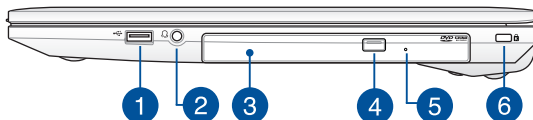
---

## Pravá strana

---

**POZNÁMKA:** Vzhled pravé strany se může lišit podle modelu.

---



### 1 Port USB 2.0

Port USB (Universal Serial Bus) je slučitelný se zařízeními USB 2.0 nebo USB 1.1, například klávesnicemi, ukazovacími zařízeními, flash disky, vnějšími pevnými disky, reproduktory, fotoaparáty a tiskárnami.

### 2 Zdířka pro připojení sluchátek/sluchátek s mikrofonom

K tomuto portu lze připojit reproduktory se zesilovačem nebo sluchátka. K tomuto portu lze rovněž připojit sluchátka s mikrofonom.

---

**POZNÁMKA:** Tento port nepodporuje třívodičové 3,5mm mikrofony.

---

### 3 Optická mechanika (volitelný)

Optická jednotka notebooku může podporovat více formátů disků, např. CD, DVD, zapisovatelné nebo přepisovatelné.

#### 4 Tlačítko vysunutí optického disku

Stiskem tlačítka vysunete plato pro disk.

#### 5 Otvor pro ruční vysunutí optické mechaniky

Otvor ručního vysunutí využijete v případě, že tlačítko elektronického vysunutí nefunguje.

---

**VAROVÁNÍ!** Otvor ručního vysunutí používejte pouze v případě, že tlačítko vysunutí nefunguje.

---

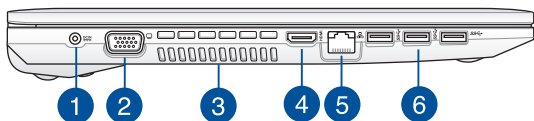
**POZNÁMKA** Další podrobnosti viz část *Používání optické mechaniky* v této příručce.

---

#### 6 Bezpečnostní slot Kensington®

Bezpečnostní slot Kensington® umožňuje zabezpečit notebook bezpečnostními prvky, které jsou kompatibilní se standardem Kensington®.

## Levá strana



### 1 Vstup napájení (DC)

K tomuto portu připojte dodaný napájecí adaptér, abyste mohli nabíjet baterii a napájet notebook.

---

**VAROVÁNÍ!** Adaptér se při použití zahřívá. Adaptér nezakrývejte a v době, kdy je připojen k elektrické zásuvce, se vyhněte tělesnému kontaktu s ním.

---

---

**DŮLEŽITÉ!** Používejte pouze dodaný napájecí adaptér, abyste mohli nabíjet baterii a napájet notebook.

---

### 2 Port VGA

Tento port umožňuje připojení vnějšího displeje k notebooku.

### 3 Větrací otvory

Vzduchové výdechy umožňují vstup studeného a výstup horkého vzduchu.

---

**VAROVÁNÍ!** Neblokujte výdechy papíry, knihami, kabely a jinými předměty, aby se notebook nepřehřál.

---

### 4 Port HDMI

Tento port umožňuje připojení High-Definition Multimedia Interface (HDMI) a výstup podporuje HDCP, takže lze přehrávat HD DVD, Blu-ray a další chráněný obsah.

### 5 Port LAN

Do tohoto portu zasuňte kabel připojení k místní síti.

### 6 Port USB 3.0

Tento port Universal Serial Bus 3.0 (USB 3.0) podporuje přenosovou rychlost až 5 Gbit/s a je zpětně slučitelný s USB 2.0.

## Přední strana



### 1 Čtečka paměťových karet typu flash

Tento notebook obsahuje jednoslotovou čtečku karet MMC a SD.

### 2 Indikátory stavu

Indikátory stavu pomáhají zjistit aktuální stav hardwaru notebooku.



#### Indikátor napájení

Kontrolka napájení svítí, když je notebook zapnut, a pomalu bliká, když je v režimu spánku.

#### Dvoubarevný indikátor nabití baterie

Dvoubarevná LED signalizuje stav nabití baterie. Podrobnosti najdete v následující tabulce:

| Barva                 | Stav   |
|-----------------------|--|
| <b>Svíí zeleně</b>    | ASUS Notebook je připojen ke zdroji napájení, nabíjí jeho baterii a stav baterie je mezi 95 a 100 %. |
| <b>Svíí oranžově</b>  | ASUS Notebook je připojen ke zdroji napájení, nabíjí jeho baterii a stav baterie je nižší než 95 %.  |
| <b>Bliká oranžově</b> | Notebook je napájen z baterie a stav baterie je nižší než 10 %.                                      |
| <b>Nesvíí</b>         | Notebook je napájen z baterie a stav baterie je mezi 10 a 100 %.                                     |



#### **Indikátor aktivity mechaniky**

Tato kontrolka svítí, když notebook využívá vnitřní úložná zařízení.



#### **Indikátor aktivity mechaniky**

Tato kontrolka svítí, když notebook využívá vnitřní úložná zařízení.



#### **Indikátor zámku velkých písmen**

Tento indikátor svítí, pokud je aktivována funkce Caps Lock. Funkce Caps Lock umožňuje psaní velkými písmeny (např. A, B, C).



## ***Kapitola 2:*** ***Použití notebooku***

# Začínáme

## Nabíjení notebooku

- A. Připojte kabel střídavého napájení k měničů střídavého/stejnsměrného napájení.
- B. Připojte napájecí adaptér do zásuvky 100 - 240 V.
- C. Připojte výstup adaptéru k napájecímu vstupu notebooku.

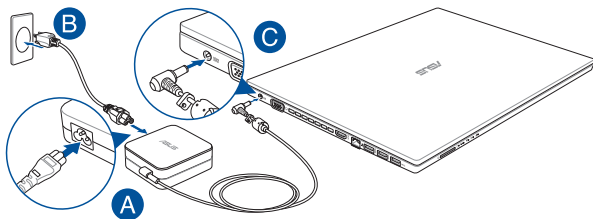


Před prvním použitím notebook **3 hodiny** nabíjejte.

---

**POZNÁMKA:** Vzhled napájecího adaptéru se může lišit v závislosti na modelu a vašem regionu.

---



---

### POZNÁMKA:

Informace o napájecím adaptéru:

- Napájecí napětí: 100 – 240 Vstř
- Vstupní kmitočet: 50 – 60 Hz
- Jmenovitý výstupní proud: 3.42A (65W)
- Jmenovité výstupní napětí: 19 Vdc

---

## **DŮLEŽITÉ!**

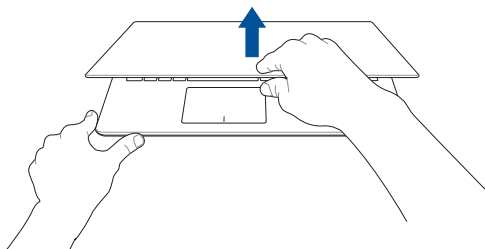
- Vyhleďte na notebooku typový štítek s hodnotami jmenovitého vstupu/výstupu a zkontrolujte, zda odpovídá údajům jmenovitého vstupu/výstupu na vašem napájecím adaptéru. Některé modely notebooků mohou mít více jmenovitých výstupních proudů na základě dostupné SKU.
  - Při používání notebooku v režimu napájecího adaptéru důrazně doporučujeme používat uzemněnou elektrickou zásuvku.
  - Elektrická zásuvka musí být snadnou přístupná a v blízkosti vašeho notebooku.
  - Chcete-li odpojit notebook od hlavního zdroje napájení, odpojte jej od elektrické zásuvky.
- 

## **VAROVÁNÍ!**

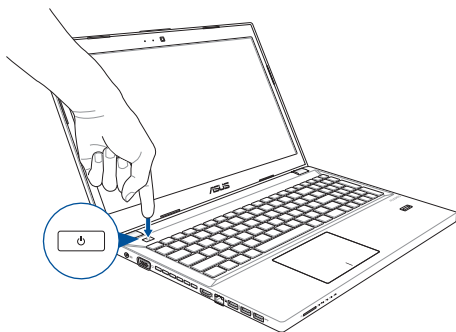
Přečtěte si následující zásady pro baterii notebooku.

- V případě vyjmutí nebo demontování může baterie použitá v tomto přístroji představovat nebezpečí požáru nebo popálení chemickými látkami.
  - Dodržujte varovné štítky pro vaši osobní bezpečnost.
  - Pokud baterii vyměníte za nesprávný typ, hrozí nebezpečí výbuchu.
  - Nevhazujte do ohně.
  - Nikdy nezkoušejte zkratovat baterii notebooku.
  - Nikdy nezkoušejte baterii rozebrat a sestavit.
  - V případě úniku přestaňte používat.
  - Baterii a její součásti je nutno recyklovat nebo řádně zlikvidovat.
  - Uchovávejte baterii a ostatní malé součásti mimo dosah dětí.
-

**Zvednutím otevřete monitor.**



**Stiskněte tlačítko Start.**



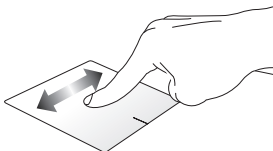
## Gesta touchpadu

Gesta umožňují spouštění programů a vyvolání nastavení notebooku. Při používání gest na touchpadu se řiďte následujícími obrázky.

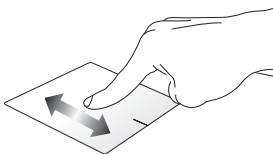
### Pohyb kurzoru

Můžete klepnout nebo kliknout kamkoli na touchpad, tím aktivujete jeho kurzor, poté posunem prstu po touchpadu posouváte kurzor na obrazovce.

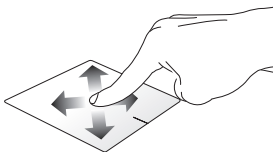
#### Vodorovný posun



#### Svislý posun

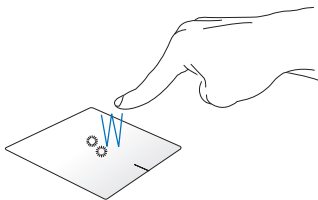


#### Úhlopříčný posun



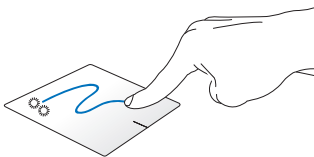
## Gesta jedním prstem

### Klepnutí/dvojité klepnutí



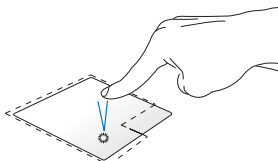
- Na úvodní obrazovce Metro spustíte aplikaci klepnutím na ni.
- V režimu Pracovní plocha položku spustíte dvojitým klepnutím.

### Přetažení



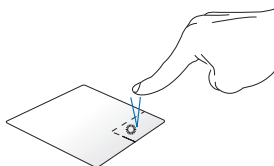
Poklepejte na položku a poté táhněte stejným prstem, aniž byste jej zvedli z touchpadu. Položku upustíte na nové místo tím, že zvednete prst z touchpadu.

## Levé kliknutí



- Kliknutím na aplikaci na úvodní obrazovce ji spustíte.
- V režimu pracovní plochy aplikaci spustíte dvojitým kliknutím.

## Pravé kliknutí



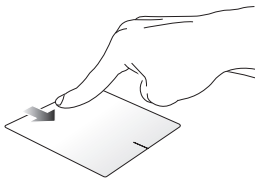
- Na úvodní obrazovce kliknutím aplikaci vyberete a otevřete pruh nastavení. Stiskem tohoto tlačítka můžete také spustit pruh **All Apps (Všechny aplikace)**.
- V režimu pracovní plochy tímto tlačítkem otevřete místní nabídku.

---

**POZNÁMKA:** oblasti na touchpadu označené tečkovanou čarou představují levé a pravé tlačítko myši.

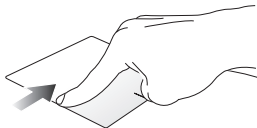
---

## Vytažení z horního okraje



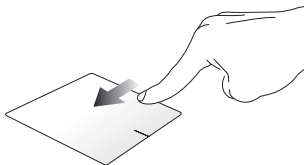
- Na úvodní obrazovce vytažením z horního okraje zobrazíte pruh **All apps (Všechny aplikace)**.
- V běžící aplikaci vytažením z horního okraje zobrazíte její nabídku.

## Vytažení z levého okraje



Vytažením z levého okraje přepínáte běžící aplikace.

## Vytažení z pravého okraje

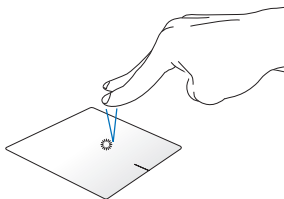


Posunutím prstu po pravém okraji zobrazíte **panel Charms (Symboly)**.



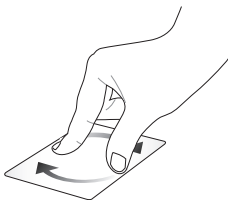
## Gesta dvěma prsty

### Klepnutí



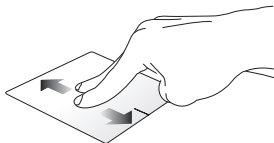
Klepnutím dvěma prsty na touchpad simulujete kliknutí pravým tlačítkem.

### Otočení



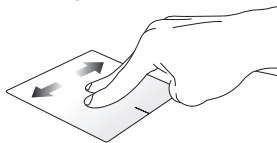
Chcete-li otočit obrázek v programu Windows® Photo Viewer, položte dva prsty na touchpad a potom otočte jeden prst po nebo proti směru hodin; druhý prstom musí zůstat na místě.

### Procházení stránek dvěma prsty (nahoru/dolů)



Tahem dvou prstů rolujte nahoru nebo dolů.

### Procházení stránek dvěma prsty (vlevo/vpravo)



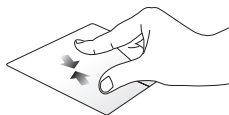
Tahem dvou prstů rolujte vlevo nebo vpravo.

---

**POZNÁMKA:** Nezapomeňte povolit otočení pomocí prstů ve vašem notebooku. Další informace viz část *ASUS Smart Gesture*.

---

## Zmenšení



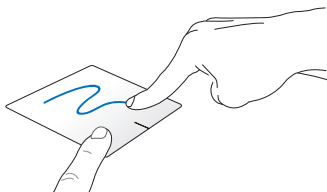
Táhněte dva prsty na touchpadu k sobě.

## Zvětšení



Rozáhněte dva prsty na touchpadu od sebe.

## Přetažení



Vyberte položku, poté stiskněte a držte tlačítko levého kliknutí. Potažením druhého prstu po dotykové ploše přetáhněte položku a zvednutí prstu z tlačítka ji uvolněte.

## Gesta třemi prsty

### Tažení nahoru



### Tažení dolů



Tažením tří prstů nahoru zobrazíte všechny běžící aplikace.

Tažením tří prstů dolů přejděte do režimu pracovní plochy.

### Tažení dolů



Tažením tří prstů dolů přejděte do režimu pracovní plochy.

---



**POZNÁMKA:** Nezapomeňte v notebooku povolit gesta třemi prsty. Další informace viz část *ASUS Smart Gesture*.

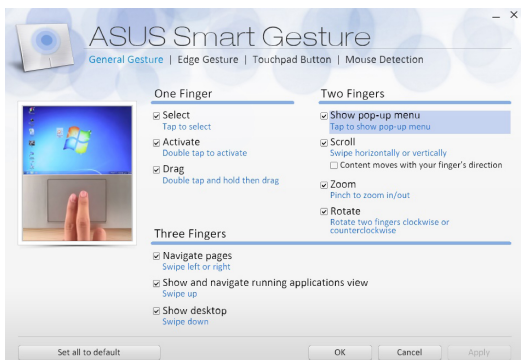
---

## ASUS Smart Gesture

Pokyny pro spuštění aplikace ASUS Smart Gesture:



1. Spusťte aplikaci Pracovní plocha.
2. Klepnutím na  >  v pravém dolním rohu hlavního panelu spusťte aplikaci ASUS Smart Gesture.
3. Zaškrtněte položky, které chcete povolit/zakázat.
4. Klepněte na tlačítko **Apply (Použít)** a potom na tlačítko **OK**.



# Pomocí klávesnice

## Funkční klávesy

Funkční klávesy notebooku mohou spouštět následující příkazy:



Přepne notebook do **Sleep mode (režimu spánku)**



Aktivuje a deaktivuje **Airplane mode (Režimu letadlo)**

---

**POZNÁMKA:** Aktivace **Airplane mode (Režimu letadlo)** deaktivuje bezdrátové připojení.

---



Snižuje jas displeje



Zvyšuje jas displeje



Vypne displej



Aktivuje nastavení druhé obrazovky

---

**POZNÁMKA:** Ujistěte se, že je k vašemu notebooku připojena druhá obrazovka.

---



Aktivace a deaktivace touchpadu.



Zapnutí a vypnutí reproduktoru.



Snížení hlasitosti reproduktoru.



Zvýšení hlasitosti reproduktoru.

## Klávesy Windows® 8.1

Klávesnice notebooku obsahuje dvě zvláštní klávesy Windows® popsané níže:



Stiskem tohoto tlačítka se vrátíte na úvodní obrazovku. Pokud již jste na úvodní obrazovce, vrátíte se naposledy otevřenou aplikaci.

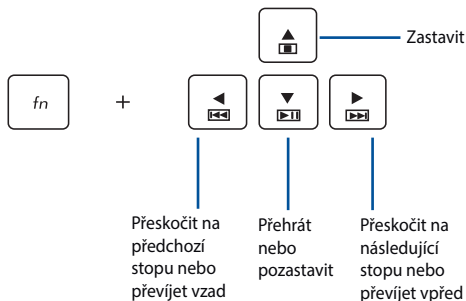


Stiskem této klávesy simulujete pravé kliknutí.

## Ovládací klávesy multimédií

Ovládací klávesy multimédií umožňují ovládání přehrávání multimediálních souborů, např. audia a videa, na notebooku.

Stiskněte  současně s klávesami šipek, jako na následujícím obrázku.



## Používání optické jednotky

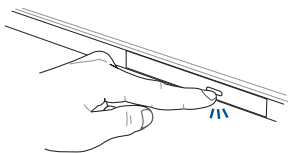
---

### POZNÁMKA:

- Skutečné umístění tlačítka elektrického vysunutí disku se může lišit podle modelu notebooku.
  - Skutečný vzhled optické jednotky notebooku se může rovněž lišit v závislosti na modelu, ale postup používání je stejný.
- 

### Vložení optického disku

1. Když je notebook zapnut, stiskem tlačítka povysunete přihrádku disku.





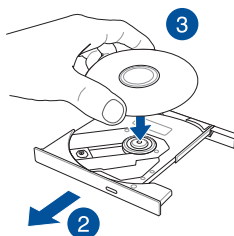
2. Jemně vytáhněte přihrádku ven.

---

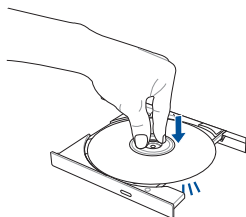
**DŮLEŽITÉ!** Nedotýkejte se čočky optického snímače. Zabraňte zaseknutí čehokoli pod vysunovanou přihrádkou.

---

3. Držte disk za okraje potišťenou stranou nahoru a položte jej na středový náboj.



4. Tlakem po stranách středového otvoru disku jej nacvakněte na středový náboj.

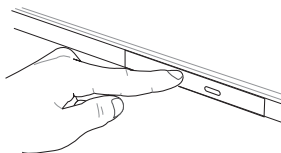


5. Jemným zasunutím zavřete přihrádku optického disku.

---

**POZNÁMKA:** Je zcela normální, že během načítání dat uslyšíte roztáčení a vibrace optické jednotky.

---



## Otvor ručního vysunutí

Otvor ručního vysunutí je na dvířkách optické jednotky a umožňuje vysunutí přihrádky, když nefunguje tlačítko elektrického vysunutí.

Ruční vysunutí přihrádky optické jednotky provedete zasunutím narovnané kancelářské sponky do otvoru ručního vysunutí.

---

**VAROVÁNÍ!** Tlačítko ručního vysunutí používejte pouze pokud tlačítko elektrického vysunutí nefunguje.

---

# ***Kapitola 3:***

## ***Práce s Windows® 8.1***

## První spuštění

Při prvním spuštění počítače se objeví řada obrazovek, které vás provedou základním nastavením operačního systému Windows® 8.1.

Postup prvního spuštění notebooku:

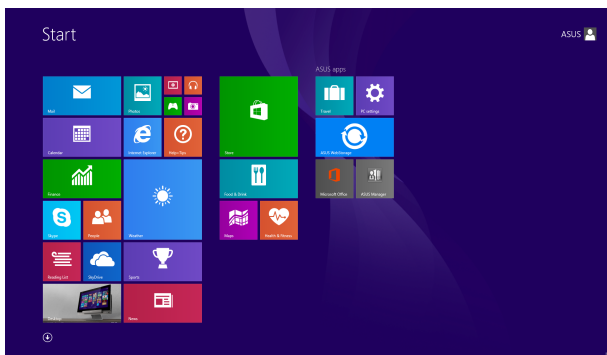
1. Stiskněte tlačítko napájení na notebooku. Vyčkejte několik minut, až se zobrazí obrazovka nastavení.
2. Na obrazovce nastavení vyberte vaši oblast a jazyk, ve kterém chcete notebook používat.
3. Pečlivě si přečtete licenční podmínky. Vyberte možnost **I accept (Souhlasím)**.
4. Podle dalších zobrazených pokynů nakonfigurujete následující základní nastavení:
  - Přizpůsobení
  - Připojení online
  - Nastavení
  - Váš účet
5. Po nakonfigurování základních položek začne operační systém Windows® 8.1 instalovat vaše aplikace a upřednostňovaná nastavení. Zajistěte, aby notebook nebyl během instalace odpojen od napájení.
6. Po dokončení instalace se zobrazí obrazovka Start.

## Uživ. rozhraní Windows®

Windows® 8.1 je dodáváno s uživatelským rozhraním (UI) založeným na dlaždicích pro snadný přístup k aplikacím Windows® z obrazovky Start. Obsahuje také následující funkce, které můžete využít při práci notebookem.

### Spouštěcí obrazovka

Obrazovka Start se zobrazí po úspěšném přihlášení k vašemu účtu. Pomáhá na jednom místě organizovat všechny programy a aplikace.



### Aplikace Windows®

Tuto skupinu aplikací lze přizpůsobit a vytvořit tak jedno centrum pro práci a hru na vašem notebooku. Každá z nich představuje konkrétní funkci, kterou můžete používat a sdílet přes síťová připojení.

---

**POZNÁMKA:** Některé aplikace se plně spustí až po přihlášení k vašemu účtu Microsoft.

---



## Aktivní bod

## Řešení

### levý horní roh


Podržte kurzor myši v levém horním rohu a poté se klepnutím na náhled nedávno použité aplikace vraťte do běžící aplikace.

---

Pokud jste spustili více aplikací, rolováním dolů zobrazte všechny.

### levý dolní roh

Z obrazovky běžící aplikace:


Umístěte ukazatel myši do levého dolního rohu a klepnutím na  přejděte na obrazovku Start.

---

**POZNÁMKA:** na úvodní obrazovku se také

lze vrátit stiskem klávesy Windows  .

Z obrazovky Start:

Umístěte ukazatel myši do levého dolního rohu a klepnutím na  se vraťte zpět na danou aplikaci.

| Aktivní bod                    | Řešení   |
|--------------------------------|--|
| <b>horní strana</b>            | <p>Přidržete kurzor myši na horní straně, až se změní na ruku. Uchopte aplikaci a poté ji přetáhněte na nové místo.</p> <hr/> <p><b>POZNÁMKA:</b> tato funkce aktivního bodu funguje u běžící aplikace nebo pokud chcete použít funkci Snap. Podrobnosti viz Funkce Snap pod <i>Práce s aplikacemi Windows®</i>.</p> <hr/> |
| <b>Pravý horní a dolní roh</b> | <p>Přidržením kurzoru myši na horním nebo levém dolním rohu aplikace spustíte <b>Charms bar (Panel symbolů)</b>.</p> <hr/>   |

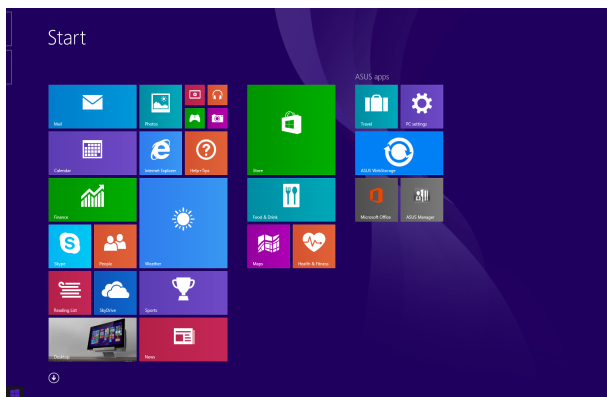


## Tlačítko Start

Operační systém Windows 8.1 obsahuje tlačítko Start, které umožňuje přepínat mezi dvěma posledními otevřenými aplikacemi. K tlačítku Start lze přistupovat z obrazovky Start v režimu pracovní plochy a z libovolné aplikace, která je aktuálně otevřena na obrazovce.

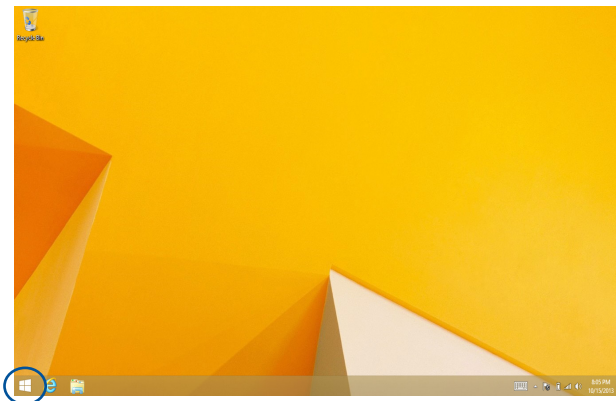
### Tlačítko Start na obrazovce Start

**POZNÁMKA:** Skutečná barva tlačítka Start se liší v závislosti na nastavení zobrazení vybraných pro obrazovku Start.



Umístěním ukazatele myši nad levý roh obrazovky Start nebo otevřené aplikace se zobrazí tlačítko Start.

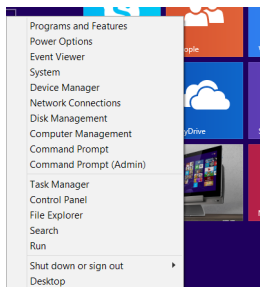
## Tlačítko Start v režimu pracovní plochy



### Kontextová nápověda

Kontextová nápověda se zobrazí jako pole s rychlým přístupem k některým programům v operačním systému Windows® 8.1, když klepnete a podržíte tlačítko Start.

Kontextová nápověda rovněž obsahuje následující možnosti vypnutí notebooku: odhlásit se, spánek, vypnout, restartovat.



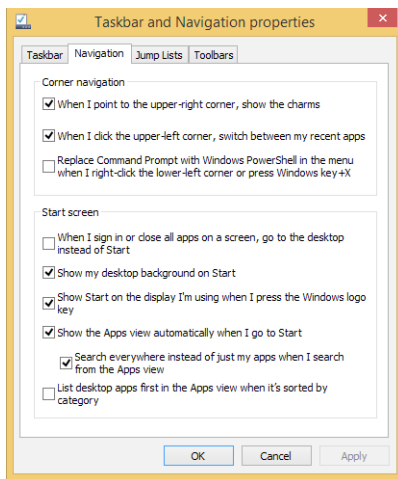
## Přizpůsobení obrazovky Start

Operační systém Windows® 8.1 rovněž umožňuje přizpůsobit obrazovku Start, spouštět systém přímo v režimu pracovní plochy a přizpůsobovat uspořádání zobrazených aplikací.

Pokyny pro přizpůsobení obrazovky Start:



1. Spusťte pracovní plochu.
2. Otevřete místní okno klepnutím na libovolné místo na hlavním panelu vyjma tlačítka Start.
3. Klepněte na položku **Properties (Vlastnosti)**, vyberte kartu **Navigation (Navigace)** a zaškrtněte požadované volby pro obrazovky Navigace a Start.



4. Klepnutím na tlačítko **Apply (Použít)** uložíte nová nastavení a ukončíte operaci.

## Práce s aplikacemi Windows®

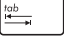
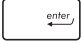
Pomocí touchpadu nebo klávesnice notebooku spouštějte a přizpůsobujte své aplikace.

### Spuštění aplikace



Umístěte kurzor myši na aplikaci a pak klepnutím levým tlačítkem nebo dotykem aplikaci spusťte.



Dvakrát stiskněte  a poté tlačítka šipek procházejte aplikace. Stiskem  spusťte aplikaci.

### Přizpůsobení aplikací

Aplikace přesunete, změníte jejich velikost nebo odepnete z úvodní obrazovky takto.


#### Přesun aplikací



Aplikace přesunete, změníte jejich velikost nebo odepnete z úvodní obrazovky takto.

#### Změna aplikací



Klepnutím pravým tlačítkem na aplikaci aktivujete její panel nastavení, potom klepněte na  a vyberte některou velikost dlaždice.

## Odepnutí aplikací



Klepnutím pravým tlačítkem na aplikaci aktivujete panel Customize (Přizpůsobit) a potom klepněte na



## Zavření aplikace



1. Umístěte kurzor myši na horní okraj spuštěné aplikace a počkejte, až se změní v ruku.
2. Přetáhněte a pusťte aplikaci na dolní okraj obrazovky a tím ji zavřete.



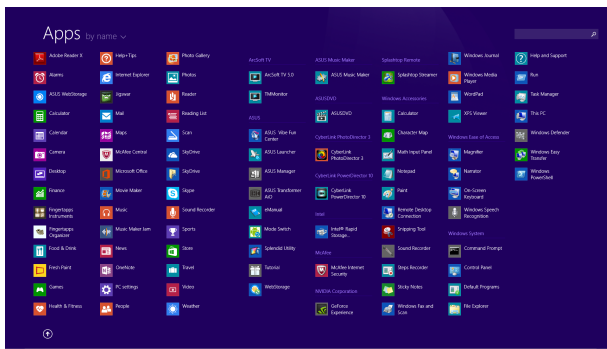
Na obrazovce spuštěné aplikace stiskněte



## Otevření obrazovky aplikací

Kromě aplikací již připnutých na úvodní obrazovku můžete také otevřít další aplikace přes obrazovku aplikací.

**POZNÁMKA:** Skutečná aplikace zobrazená na obrazovce se může lišit podle modelu. Následující kopie obrazovky je pouze orientační.



## Otevření obrazovky aplikací

Obrazovku aplikací aktivujete touchpadem nebo klávesnicí notebooku.



Na obrazovce Start klepněte na tlačítko .




Na obrazovce Start stiskněte  a potom stiskněte



## Připnutí dalších aplikací na úvodní obrazovku

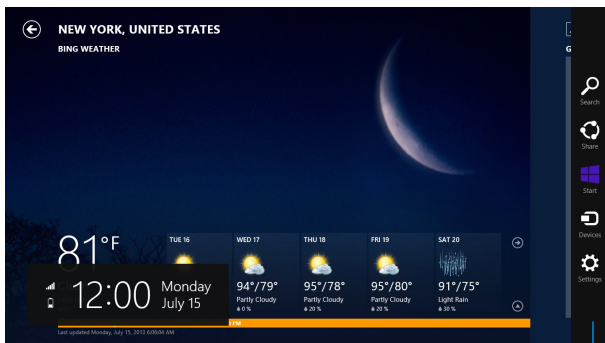
Pomocí touchpadu lze na úvodní obrazovku připnout další aplikace.



1. Spusťte obrazovku All Apps (Všechny aplikace)
2. Klepněte pravým tlačítkem na aplikace, které chcete přidat na obrazovku Start.
3. Klepnutím na ikonu  přidejte vybrané aplikace na obrazovku Start.

## Panel symbolů

Panel symbolů je pruh nástrojů, který může být zobrazen na pravé straně obrazovky. Obsahuje několik nástrojů umožňujících sdílení aplikací a poskytujících rychlý přístup k přizpůsobení nastavení notebooku.



Panel symbolů



## Spuštění Panel symbolů

---

**POZNÁMKA:** Panel symbolů při prvním vyvolání obsahuje sadu bílých ikon. Výše uvedený obrázek zachycuje již aktivovaný Panel symbolů.

---

Pomocí touchpadu nebo klávesnice notebooku spusťte Panel symbolů.



Přidržete kurzor myši v pravém nebo levém horním rohu obrazovky.



Stiskněte



## Obsah Panel symbolů



### Search (Hledat)

Tento nástroj umožňuje hledání souborů, aplikací nebo programů na notebooku.



### Share (Sdílet)

Tento nástroj umožňuje sdílení aplikací prostřednictvím sociálních sítí nebo e-mailu.



### Start

Tento nástroj vás vrátí na obrazovku Start. Z obrazovky Start se tímto nástrojem také můžete vrátit na nedávno otevřenou aplikaci.



### Devices (Zařízení)

Tento nástroj umožňuje přístup k souborům a sdílení souborů pomocí zařízení připojených k notebooku, jako je vnější displej nebo tiskárna.



### Settings (Nastavení)

Tento nástroj umožňuje přístup k nastavení vašeho notebooku.

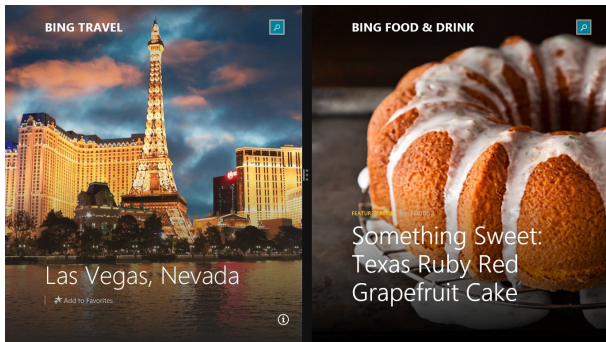
## Funkce Snap

Funkce Snap zobrazí dvě aplikace vedle sebe, takže s nimi lze pracovat nebo je přepínat.

---

**DŮLEŽITÉ!** Před použitím funkce Snap ověřte, že má notebook nastaveno rozlišení 1366 x 768 nebo vyšší.

---



Pruh Snap


## Použití funkce Snap

Pomocí touchpadu nebo klávesnice notebooku spustíte funkci Snap.



1. Spustíte aplikaci, s níž chcete využít funkci Snap.
2. Přidržíte kurzor myši na horním okraji obrazovky.
3. Jakmile se kurzor změní v ruku, táhněte a pusťte aplikaci vlevo nebo vpravo.
4. Spustíte další aplikaci.



1. Spustíte aplikaci, s níž chcete využít funkci Snap.
2. Stisknutím  a tlačítka se šipkou vlevo nebo vpravo přichyťte aplikaci na levé nebo pravé podokno.
3. Spustíte další aplikaci. Tato aplikace bude automaticky vložena na prázdné podokno.

## Další klávesové zkratky

Pomocí klávesnice můžete také využít následující zkratky, které usnadní spuštění aplikací a procházení Windows®8.1.



Přepnutí mezi úvodní obrazovkou a naposledy spuštěnou aplikací



Spuštění režimu pracovní plochy



Otevře okno **This PC (Tento počítač)** v režimu pracovní plochy



Otevře volbu **File (Soubor)** z ovládacího tlačítka **Search (Hledat)**



Otevření okna **Sdílet**



Otevření okna **Nastavení**



Otevření okna **Zařízení**



Aktivace obrazovky zámku



Minimalizuje aktuálně aktivní okno



Spustí podokno **Project (Projekt)**



Otevře volbu **Everywhere (Kdekoli)** z ovládacího tlačítka **Search (Hledat)**



Otevření okna **Spustit**



Otevření **Centra snadného přístupu**



Otevře volbu **Settings (Nastavení)** v ovládacím tlačítku **Search (Hledat)**



Otevře místní nabídku tlačítka Start



Spuštění lupy umožňující zvětšení části obrazovky



Zmenšení zobrazení



Otevření **Nastavení vypravěče**

# Připojení k bezdrátovým sítím

## Wi-Fi

Pomocí připojení Wi-Fi lze na notebooku pracovat s e-maily, prohlížet Internet a sdílet aplikace prostřednictvím sociálních sítí.

---

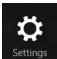

**DŮLEŽITÉ!** Vypněte **Airplane mode (režim Letadlo)**, abyste mohli využívat Wi-Fi. Více podrobností viz sekce Režim Letadlo v této příručce.

---

## Aktivace Wi-Fi

Wi-Fi na notebooku aktivujete následujícími kroky:



1. Aktivujte **Charms bar (Panel symbolů)**.
2. Klepněte na  a pak na .
3. Ze seznamu dostupných připojení Wi-Fi vyberte jeden přístupový bod.
4. Klepnutím na **Connect (Připojit)** spusťte síťové připojení.

---

**POZNÁMKA:** K aktivaci připojení Wi-Fi může být nutno zadat heslo zabezpečení.

---

5. Chcete-li povolit sdílení mezi notebookem a dalšími bezdrátovými systémy, klepněte na tlačítko **Yes (Ano)**. Pokud nechcete povolit funkci sdílení, klepněte na tlačítko **No (Ne)**.

## Bluetooth

Pomocí Bluetooth si můžete snadno vyměňovat data s jinými zařízeními podporujícími Bluetooth.

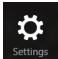
---

**DŮLEŽITÉ!** Vypněte **Airplane mode (režim Letadlo)**, abyste mohli využívat Bluetooth. Více podrobností viz sekce *Režim Letadlo* v této příručce.

---

### Párování s dalšími zařízeními podporujícími Bluetooth

Přenos dat funguje až po spárování notebooku s dalším zařízením podporujícím Bluetooth. Za tímto účelem použijte touchpad takto:

1. Aktivujte **Charms bar (Panel symbolů)**.
2. Klepněte na  a pak na **Change PC Settings (Změnit nastavení PC)**.
3. Pod **PC Settings (Nastavení PC)** vyberte **Devices (Zařízení)** a pak klepnutím na **Add a Device (Přidat zařízení)** vyhledejte zařízení Bluetooth.
4. Vyberte ze seznamu zařízení. Porovnejte heslo na notebooku s heslem odeslaným vybranému zařízení. Pokud se shodují, klepnutím na **Yes (Ano)** spárujte notebook se zařízením.

---

**POZNÁMKA:** u některých zařízení podporujících Bluetooth může být nutno zadat na notebooku heslo.

---



## Režim letadlo



**Airplane mode (Režim Letadlo)** deaktivuje bezdrátová připojení, takže můžete notebook bezpečně používat během letu.

### Zapnutí režimu Letadlo



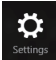

1. Aktivujte **Charms bar (Panel symbolů)**.
2. Klepněte na  a pak na .
3. Přetažením posuvníku vpravo zapnete režim Letadlo.



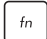

Stiskněte  + .

### Vypnutí režimu Letadlo



1. Aktivujte **Charms bar (Panel symbolů)**.
2. Klepněte na  a pak na .
3. Přetažením posuvníku vlevo vypnete režim Letadlo.



Stiskněte  + .

---

**POZNÁMKA:** Ohledně možností používání notebooku v letadle a možnosti využití služeb kontaktujte leteckého dopravce.

---

## Připojení ke kabelovým sítím

Přes port LAN lze notebook také připojit ke kabelovým sítím, například místním, nebo využít širokopásmové připojení k Internetu.

---

**POZNÁMKA:** podrobnosti k nastavení připojení k internetu vám sdělí poskytovatel připojení k internetu (ISP) nebo váš správce sítě, který vám s ním také může pomoci.

---

Nastavení proveďte podle následujících pokynů.


---

**DŮLEŽITÉ!** Před následujícími kroky zkontrolujte, zda je port LAN notebooku propojen s místní sítí.

---

## Konfigurace dynamického připojení IP/PPPoE




1. Spusťte **Desktop (Pracovní plochu)**.
2. V hlavním panelu Windows® klikněte pravým tlačítkem na ikonu sítě  a poté klepněte na **Open Network and Sharing Center (Otevřít centrum sítí a sdílení)**.
3. V okně Network and Sharing Center (Otevřít centrum sítí a sdílení) klepněte na **Change adapter settings (Změnit nastavení adaptéru)**.
4. Klikněte pravým tlačítkem na vaši LAN a poté vyberte **Properties (Vlastnosti)**.
5. Klepněte na **Internet Protocol Version 4(TCP/IPv4) (Internetový protokol verze 4 (TCP/IPv4))** a poté klepněte na **Properties (Vlastnosti)**.
6. Klepněte na **Obtain an IP address automatically (Získat adresu IP automaticky)** a poté klepněte na **OK**.

---

**POZNÁMKA:** Pokud využíváte připojení PPPoE, pokračujte dalšími kroky.

---

7. Vraťte se zpět do **Network and Sharing Center (Centrum síťových připojení a sdílení)** a potom klepněte na **Set up a new connection or network (Vytvořit nové připojení nebo síť)**.
8. Vyberte **Connect to the Internet (Připojit k Internetu)** a klepněte na **Next (Další)**.
9. Klepněte na **Broadband (PPPoE) (Širokopásmové připojení (PPPoE))**.
10. Vyplňte User name (Jméno), Password (Heslo) a Connection name (Název připojení) a klepněte na **Connect (Připojit)**.
11. Dokončete konfiguraci klepnutím na **Close (Zavřít)**.
12. Klepněte na  na hlavním panelu systému a poté klepněte na právě vytvořené připojení.
13. Vyplňte uživatelské jméno a heslo a klepnutím na **Connect (Připojit)** zahajte připojování k Internetu.

## Konfigurace statické IP adresy připojení

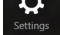




1. Opakujte kroky 1 až 5 postupu *Připojení k síti IP / PPPoE s dynamickou adresou*.
2. Vyberte možnost **Use the following IP address (Použít následující adresu IP)**.
3. Zadejte IP adresu, masku podsítě a bránu podle údajů od vašeho poskytovatele služeb.
4. Dle potřeby také můžete vyplnit preferovaný server DNS a alternativní server DNS a poté klepnout na **OK**.

## Vypnutí notebooku

Existuje více možností vypnutí notebooku:



- Klepněte na  na **Charms bar (Panel symbolů)** a poté na  > **Shut down (Vypnout)**.

- Na přihlašovací obrazovce klepněte na  > **Shut down (Vypnout)**.



- Notebook můžete také vypnout pomocí režimu pracovní plochy. Vypnutí provedete spuštěním pracovní plochy, poté stiskem *alt + f4* zobrazíte okno Vypnutí. Vyberte z roletového seznamu volbu **Shut Down (Vypnout)** a klepněte na **OK**.
- Pokud notebook nereaguje, stiskněte a přidržte tlačítko napájení nejméně na čtyři (4) sekundy a notebook se vypne.

## Přepnutí notebooku do režimu spánku

Notebook přepnete do režimu spánku jedním stiskem tlačítka napájení.



Notebook také můžete uspat pomocí režimu pracovní plochy. Vypnutí provedete spuštěním pracovní plochy, poté stiskem *alt + f4* zobrazíte okno Vypnutí. Vyberte z roletového seznamu volbu **Sleep (Spánek)** a klepněte na **OK**.

## Zamykáč obrazovka systému Windows® 8.1

Po probuzení notebooku z režimu spánku nebo hibernace se zobrazí zamykáč obrazovka systému Windows® 8.1. Tato obrazovka se rovněž zobrazí, když zamknete nebo odemknete systém Windows® 8.1.



Zamykáč obrazovku lze přizpůsobit pro omezení přístupu k vašemu operačnímu systému. Když je notebook zamknutý, můžete měnit zobrazení pozadí a přistupovat k některým vašim aplikacím.

### Postup ze zamykáč obrazovky



1. Klepněte na dotykovou plochu nebo stiskněte libovolnou klávesu na klávesnici notebooku.
2. (volitelně) Pokud je váš účet chráněn heslem, musíte zadat heslo, chcete-li přejít na obrazovku Start.

## Prizpůsobení zamykací obrazovky

Zamykací obrazovku lze přizpůsobit tak, aby zobrazovala vaši oblíbenou fotografii, prezentaci fotografií, aktualizace aplikací a rychlý přístup k fotoaparátu počítače. Chcete-li změnit nastavení zamykací obrazovky, postupujte podle následujících pokynů:

### Výběr fotografie

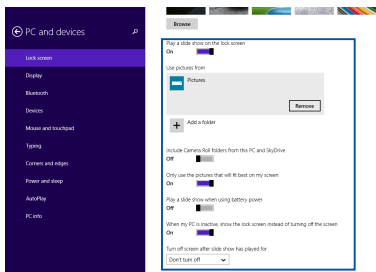


1. Spustíte panel ovládacích tlačítek > **Settings (Nastavení)**.
2. Vyberte volbu **Change PC Settings (Změnit nastavení počítače)** > **Lock screen (Uzamykací obrazovka)**.
3. V části **Lock screen preview (Náhled zamykací obrazovky)** klepněte na tlačítko **Browse (Procházet)** a vyberte fotografii, která má být použita jako pozadí uzamykací obrazovky.

### Přehrání prezentace



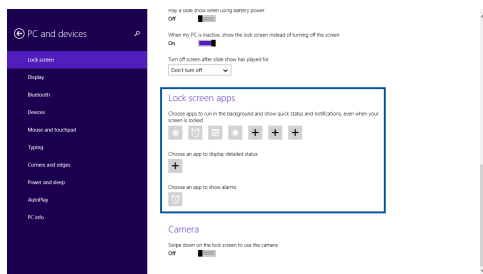
1. Spustíte panel ovládacích tlačítek > **Settings (Nastavení)**.
2. Vyberte volbu **Change PC Settings (Změnit nastavení počítače)** > **Lock screen (Uzamykací obrazovka)**.
3. V části **Lock screen preview (Náhled uzamykací obrazovky)** přesuňte posuvník **Play a slide show on the lock screen (Na zamykací obrazovce přehrávat prezentaci)** do polohy **On (Zapnuto)**.
4. Posouváním dolů přizpůsobte následující volby prezentace uzamykací obrazovky:



## Přidávání aktualizací aplikací



1. Spustíte panel ovládacích tlačítek > **Settings (Nastavení)**.
2. Vyberte volbu **Change PC Settings (Změnit nastavení počítače)** > **Lock screen (Uzamykací obrazovka)**.
3. Posuňte se dolů, dokud se nezobrazí volba **Lock screen apps (Aplikace na zamykací obrazovce)**.
4. Pomocí následujících voleb přidejte aplikace, jejichž aktualizace chcete vidět na uzamykací obrazovce:



## Aktivace fotoaparátu notebooku z uzamykací obrazovky

Potažením prstu směrem dolů na uzamykací obrazovce můžete aktivovat a používat fotoaparát notebooku. Při aktivaci této funkce postupujte podle následujících pokynů:



1. Spustíte panel ovládacích tlačítek > **Settings (Nastavení)**.
2. Vyberte volbu **Change PC Settings (Změnit nastavení počítače)** > **Lock screen (Uzamykací obrazovka)**.
3. Posuňte se dolů, dokud se nezobrazí volba **Camera (Fotoaparát)**.
4. Přemístěte posuvník do polohy **On (Zapnuto)**.





## ***Kapitola 4: Aplikace ASUS***

## ASUS FingerPrint

Sejměte biometriku otisku vašeho prstu na snímači otisků prstu notebooku pomocí aplikace ASUS FingerPrint. Tato aplikace umožňuje sejmout biometriku otisku prstu pro ověřený přístup uživatele k systému notebooku a aplikacím.

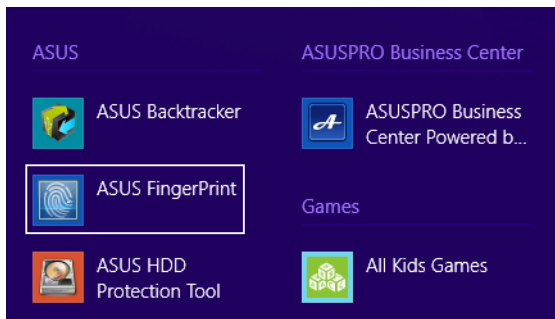
Pomocí této aplikace můžete aktivovat následující funkce:

- Potažením prstu přes snímač při spuštění se přihlaste přímo do operačního systému Windows® bez ručního zadávání hesla.
- Nastavte spouštěcí klíč jako záložní přístup pro biometriku vašeho otisku prstu.
- Importujte nebo zálohujte biometriku dalších otisků prstů, které chcete používat k přihlašování k vašemu notebooku a jeho systémovým programům.

## Používání aplikace ASUS FingerPrint

Vytvořte biometriku otisku prstu podle následující pokynů:

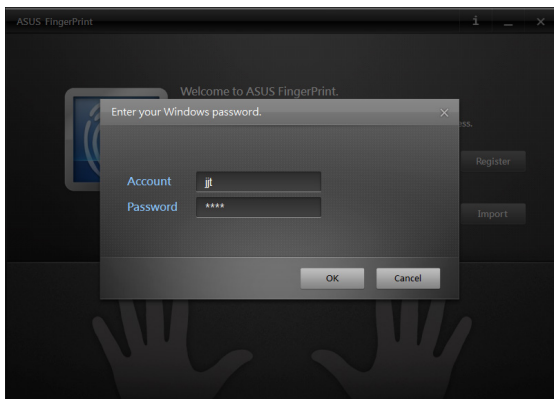
1. Otevřete obrazovku Apps (Aplikace) a potom klepněte na ikonu **ASUS FingerPrint** v seznamu aplikací pod položkou **ASUS**.




2. Klepnutím na **Register (Registrovat)** vytvoříte nový účet otisků prstů.



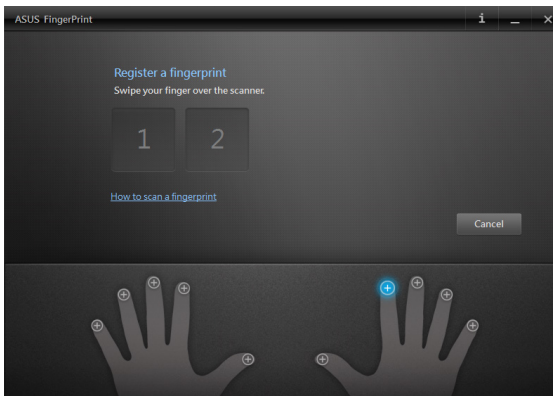
3. Zadejte vaše heslo k uživatelskému účtu a potom klepněte na tlačítko **OK**.



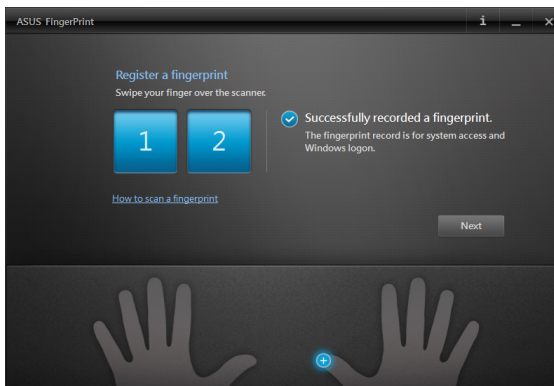
4. Klepněte na  na obrázku prstu, který chcete použít jako biometrická data otisku prstu.



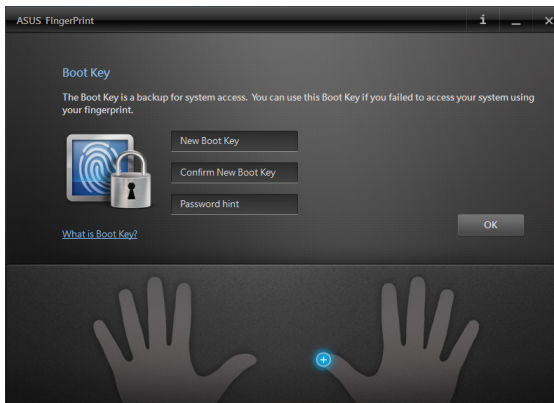
5. Přetažením vybraného prstu dvakrát přes snímač vytvoříte biometrická data vašeho otisku prstu.



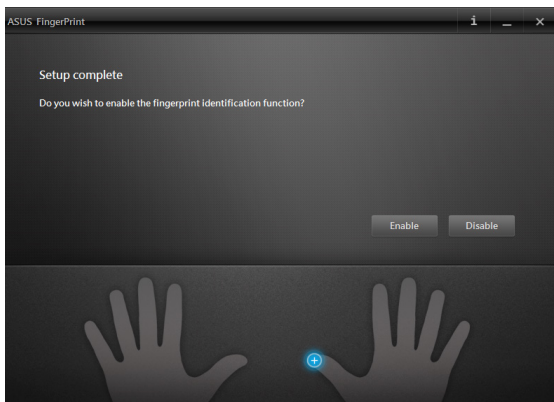
6. **1 a 2** se změní na modrou, což znamená, že otisk prstu byl úspěšně sejmuto. Pokračujte klepnutím na tlačítko **Next (Další)**.



7. V dalším okně vytvořte heslo spouštěcího klíče pro přístup k záloze biometrických dat vašeho otisku prstu.



8. Klepnutím na tlačítko **Enable (Aktivovat)** aktivujete přihlášení k systému za pomoci aktuálních biometrických dat vašeho otisku prstu.



9. Potom se zobrazí okno nastavení ASUS FingerPrint. Toto okno buď zavřete nebo změníte nastavení biometrických dat vašeho otisku prstu.

---

**POZNÁMKA:** Další informace o konfigurování biometrických nastavení otisků prstů viz část *Nastavení ASUS FingerPrint* v této příručce.

---

## Nastavení ASUS FingerPrint

Nakonfigurujte nastavení spouštěcího klíče a biometriku otisků prstů pomocí základních a upřesňujících voleb nastavení ASUS FingerPrint.

### Přístup k nastavení ASUS FingerPrint

Ihned po vytvoření biometrických dat prvního otisku prstu se zobrazí okno nastavení ASUS FingerPrint. Později lze toto okno rovněž zobrazit spuštěním aplikace **ASUS FingerPrint** na obrazovce Start.



### Basic (Základy)

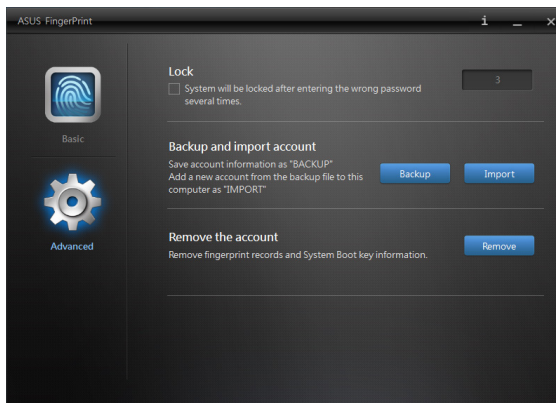
V části Základní nastavení aplikace ASUS FingerPrint lze konfigurovat biometriku vašich aktuálních otisků prstů, přidávat biometriku dalších otisků prstů a měnit podrobnosti spouštěcího klíče. Rovněž ukazuje aktuální stav snímače otisků prstů notebooku.





## Advanced (Upřesnit)

V části Upřesnit nastavení aplikace ASUS FingerPrint lze nastavit možnosti blokování v případě nesprávného hesla nebo otisku prstu, zálohovat a importovat údaje vašeho účtu a odstranit otisk prstu nebo spouštěcí klíč ze systému.





## ***Kapitola 5: Power-on Self-test (POST)***

## Power-on Self-test (POST)

Power-on Self-test (POST) je řada diagnostických testů řízených softwarem, které běží při spuštění nebo restartu notebooku. Software řídící POST je trvalou součástí architektury notebooku.

## Použití POST ke vstupu do BIOSu a řešení potíží

Během POST můžete pomocí funkčních kláves notebooku pracovat s nastaveními BIOSu nebo řešit potíže. Více podrobností je uvedeno níže.

### BIOS

BIOS (Basic Input and Output System) ukládá nastavení hardwaru potřebná ke spuštění notebooku.

Výchozí nastavení BIOSu jsou vhodná pro většinu případů použití notebooku. Výchozí nastavení BIOSu neměňte, kromě níže uvedených případů:

- Zobrazení chybového hlášení při spuštění systému, vyžadujícího vstup do Nastavení BIOSu.
- Instalace nové komponenty systému, vyžadující nastavení nebo aktualizaci BIOSu.

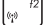
---

**VAROVÁNÍ:** Nesprávná nastavení BIOSu mohou vést k nestabilitě nebo selhání startu systému. Silně doporučujeme zasahovat do nastavení BIOSu jen s pomocí kvalifikovaného servisního technika.

---

## Vstup do BIOSu



Restartujte notebook a poté ve fázi POST stiskněte  .

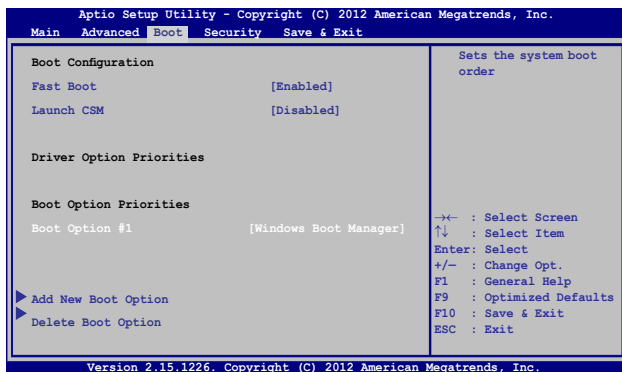
# Nastavení BIOSu


**POZNÁMKA:** Obrazovky BIOS v této sekci jsou jen informativní. Skutečné obrazovky se mohou lišit podle modelu a oblasti.

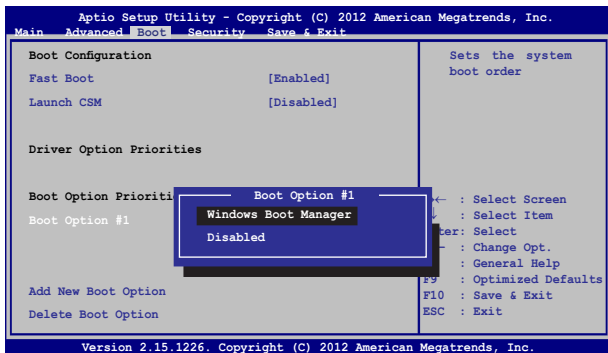
## Boot (Spuštění)

Tato nabídka umožňuje nastavení preferencí spuštění. Při nastavení priority spuštění můžete postupovat podle následujících pokynů.

1. Na obrazovce **Boot** (Start) vyberte **Boot Option #1** (Možnost startu č. 1).



2. Stiskněte  a vyberte zařízení pro volbu **Boot Option #1** (Možnost startu č. 1).



## Security (Zabezpečení)

Tato nabídka umožňuje nastavit heslo správce a heslo uživatele notebooku. Také umožňuje ovládání přístupu k pevnému disku, vstupně/výstupním rozhraním a USB rozhraní notebooku.

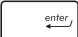
### POZNÁMKA:

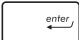
- Pokud zadáte **User Password (Heslo uživatele)**, budete jej muset zadat před každým spuštěním operačního systému notebooku.
- Pokud zadáte **Administrator Password (Heslo správce)**, musíte jej zadat před vstupem do BIOSu.



Pokyny pro nastavení hesla:

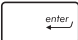
1. Na obrazovce **Security** (Zabezpečení) vyberte **Setup Administrator Password** (Heslo správce) nebo **User Password** (Heslo uživatele) .

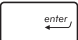
2. Zadejte heslo a stiskněte klávesu  .

3. Znovu zadejte heslo a stiskněte klávesu  .

Pokyny pro vymazání hesla:

1. Na obrazovce **Security** (Zabezpečení) vyberte **Setup Administrator Password** (Heslo správce) nebo **User Password** (Heslo uživatele) .

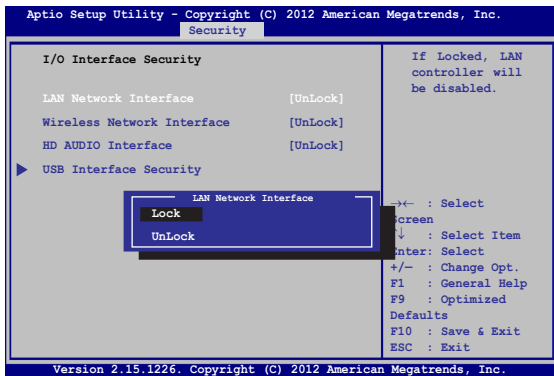
2. Zadejte aktuální heslo a stiskněte  .

3. Pole **Create New Password** (Vytvořit nové heslo) nechte prázdné a stiskněte  .


4. Volbou **Yes (Ano)** potvrďte a poté stiskněte  .

## I/O Interface Security (Zabezpečení rozhraní I/O)

V nabídce Security (Zabezpečení) lze položkou I/O Interface Security (Zabezpečení rozhraní I/O) zamknout a odemknout některé funkce rozhraní notebooku.



Pro uzamčení I/O rozhraní:

1. Na obrazovce **Zabezpečení** zvolte **Zabezpečení I/O rozhraní**.
2. Zvolte si rozhraní, které si přejete uzamknout a stiskněte .
3. Vyberte **Lock (Zámek)**.

## Zabezpečení USB rozhraní

V nabídce I/O Interface Security (Zabezpečení rozhraní I/O) lze také volbou USB Interface Security (Zabezpečení rozhraní USB) zamknout a odemknout porty a zařízení.



Pro uzamčení USB rozhraní:

1. Na obrazovce **Zabezpečení** zvolte **Zabezpečení I/O rozhraní > Zabezpečení USB rozhraní**.
2. Zvolte si rozhraní, které si přejete uzamknout a klepněte na **Zamknout**.

---

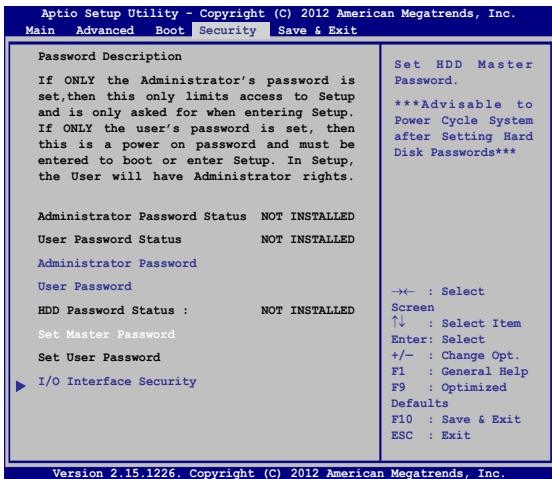
**POZNÁMKA:** Nastavením **USB Interface (Rozhraní USB)** na **Lock (Zámek)** současně zamknete a skryjete volbu **External Ports (Externí porty)** a další zařízení zahrnutá pod **USB Interface Security (Zabezpečení rozhraní USB)**.

---



## Set Master Password (Nastavit hlavní heslo)

V nabídce Security (Zabezpečení) lze volbou **Set Master Password (Nastavit hlavní heslo)** nastavit heslo přístupu k pevnému disku.



Pro nastavení hesla HDD:

1. Na obrazovce **Zabezpečení** klepněte na **Nastavit hlavní heslo**

2. Zadejte heslo a stiskněte



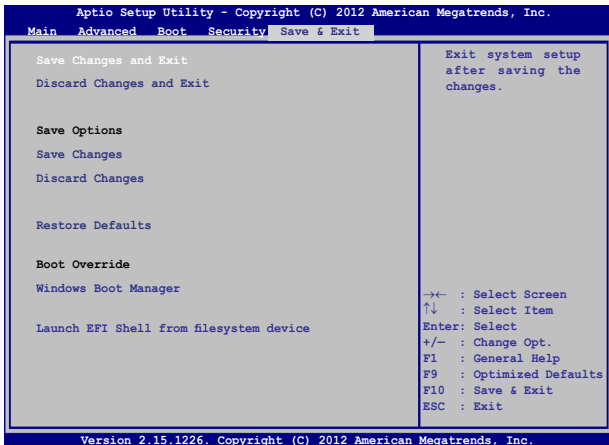
3. Zadejte opětovně pro potvrzení heslo a stiskněte



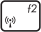
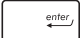
4. Klepněte na **Nastavit uživatelské heslo** a opakujte dříve uvedený postup pro nastavení uživatelského hesla.

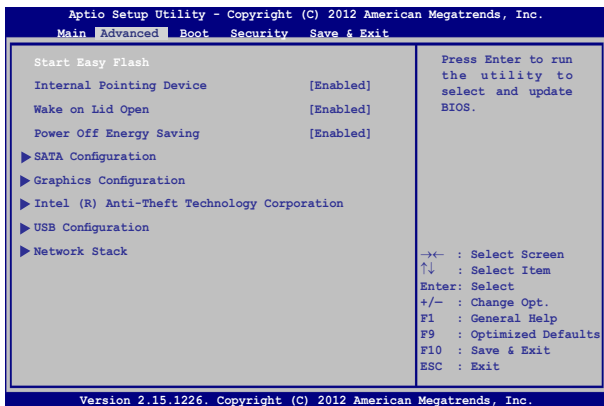
## Save & Exit (Uložit a ukončit)

Provedená nastavení konfigurace před opuštěním BIOSu uložte volbou **Save Changes and Exit (Uložit a ukončit)**.

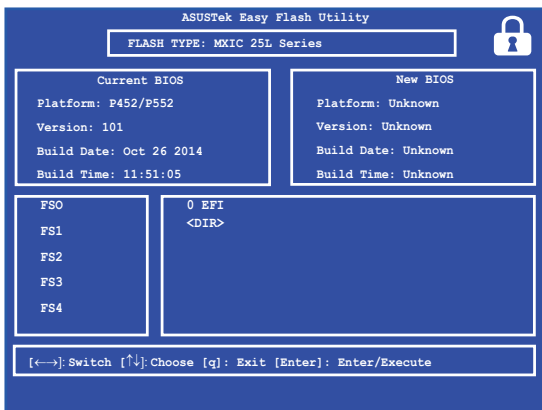


## Aktualizování systému BIOS:

1. Zjistěte si přesné modelové označení notebooku a poté z webu ASUS stáhněte nejnovější BIOS pro svůj systém.
2. Kopii staženého souboru BIOS uložte na flash disk.
3. Připojte flash disk k notebooku.
4. Restartujte notebook a poté ve fázi POST stiskněte .
5. V programu BIOS Setup klepněte na **Advanced (Pokročilý) > Start Easy Flash (Spustit Easy Flash)** a stiskněte .



6. Vyhledejte na flash disku soubor BIOS a stiskněte.



7. Po aktualizaci BIOSu klepněte na **Exit (Konec) > Restore Defaults (Obnovit výchozí)** a tím obnovte výchozí nastavení systému.

## Obnova systému

Možnosti obnovy vašeho notebooku přinášejí možnost obnovy původního stavu systému nebo prostě obnovy nastavení tak, aby se zvýšil výkon.

---

### DŮLEŽITÉ!

- Před využitím libovolné z možností obnovy vašeho notebooku si zazálohujte všechna data.
- Abyste předešli ztrátě dat, zaznamenejte si důležité údaje, například nastavení sítě, uživatelská jména a hesla.
- Zajistěte, aby byl notebook napájen adaptérem ze zásuvky, až poté resetujete systém.

---

Windows® 8.1 nabízí následující možnosti obnovy:

- **Refresh your PC without affecting your files (Opravit PC bez ovlivnění souborů)** - Tato možnost obnoví stav notebooku aniž by byly ovlivněny vaše soubory (fotografie, hudba, videa, dokumenty) a aplikace z Windows® Store.

Tato možnost obnoví výchozí nastavení notebooku a odstraní ostatní instalované aplikace.

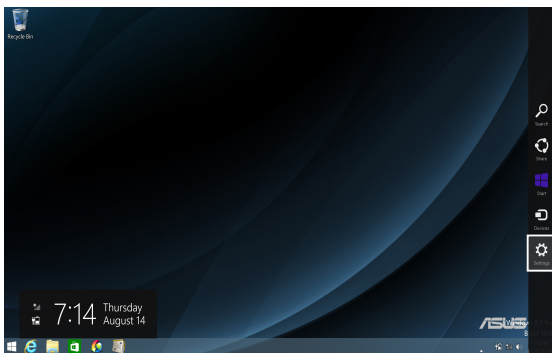
- **Remove everything and reinstall Windows (Odstranit vše a znovu instalovat Windows)** - Tato možnost obnoví tovární nastavení notebooku. Před aktivací této možnosti musíte zálohovat svá data.

- **Advanced startup (Upřesnit spuštění)** - Tato možnost zpřístupňuje další pokročilé možnosti obnovy notebooku, například:
  - Spuštění notebooku z disku USB, ze sítě nebo z DVD disku Windows pro obnovu.
  - Volbou **Troubleshoot (Odstranit potíže)** aktivujete vybranou z pokročilých možností: System Restore (Obnovení systému), System Image Recovery (Obnovení bitové kopie systému), Startup Repair (Oprava při spuštění), Command Prompt (Příkazový řádek), UEFI Firmware Settings (Nastavení firmwaru UEFI), Startup Settings (Nastavení spouštění).

## Povolení možnosti obnovení

Pokud chcete zpřístupnit a využít libovolnou z možností obnovy notebooku, postupujte následovně.

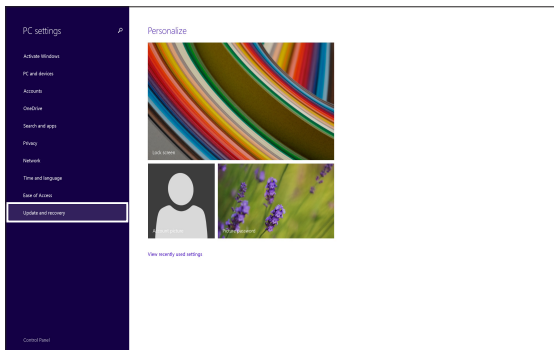
1. Spusťte panel ovládacích tlačítek a vyberte **Settings (Nastavení)**.



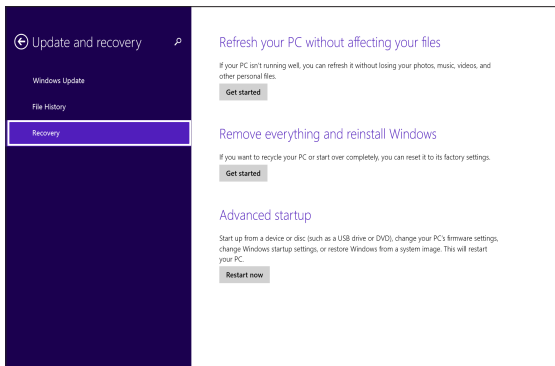
2. Vyberte **Change PC Settings (Změnit nastavení PC)**.



3. Pod **PC Settings (Nastavení PC)** vyberte **Update and recovery (Aktualizace a obnovení)**.



4. Pod **Update and recovery (Aktualizace a obnovení)** vyberte **Recovery (Obnovení)** a poté tu možnost, kterou chcete využít.





## ***Tipy a odpovědi na časté dotazy***

## Užitečné tipy pro váš notebook

Pro zajištění optimálního využívání notebooku, udržování systémového výkonu a zajištění bezpečnosti všech vašich dat se můžete řídit následujícími užitečnými tipy:

- Pravidelně aktualizujte operační systém Windows®, aby bylo zajištěno nejaktuálnější nastavení zabezpečení aplikací.
- K aktualizování exkluzivních aplikací, ovladačů a nástrojů ASUS ve vašem notebooku použijte službu ASUS Live Update. Další podrobnosti viz výukový program ASUS Tutor nainstalovaný ve vašem notebooku.
- Chraňte vaše data pravidelně aktualizovaným antivirovým softwarem.
- Pokud možno se vyhněte nucenému vypínání notebooku.
- Data vždy zálohujte a pravidelně vytvářejte záložní data na externím paměťovém zařízení.
- Nepoužívejte notebook při nadměrně vysokých teplotách. Nebudete-li notebook delší dobu používat (alespoň měsíc), doporučujeme (pokud možno) vyjmout baterii.
- Před resetováním notebooku odpojte všechna externí zařízení a připravte si následující položky:
  - Produktový klíč k vašemu operačnímu systému a další nainstalované aplikace
  - Záložní data
  - Přihlašovací jméno a heslo
  - Údaje pro připojení k Internetu

## Odpovědi na časté dotazy o hardwaru

### 1. Při vypnutí notebooku se na displeji zobrazí černá, někdy barevná, tečka. Co je třeba dělat?

Ačkoli se tyto tečky normálně zobrazují na displeji, nemají žádný negativní vliv na systém. Pokud se případ opakuje a zásadně omezuje výkon systému, poraďte se s autorizovaným servisním střediskem ASUS.

### 2. Barva a jas nejsou na displeji zobrazeny rovnoměrně. Jak to lze opravit?

Barva a jas displeje mohou být ovlivněny úhlem a aktuální polohou notebooku. Jas a barevný tón notebooku se mohou rovněž lišit podle modelu. Vzhled displeje můžete upravit funkčními klávesami nebo v nastavení zobrazení v operačním systému.

### 3. Jak lze maximalizovat životnost baterie notebooku?



Můžete vyzkoušet některé z následujících doporučení:

- Upravte jas displeje funkčními klávesami.
- Aktivujte režim **Battery Saving (Úspora baterie)** v režimu Instant On (Okamžité zapnutí).
- Nepoužíváte-li žádné připojení Wi-Fi, přepněte systém do režimu **Airplane mode (Režim Letadlo)**.
- Odpojte nepoužívaná zařízení USB.
- Ukončete nepoužívané aplikace, zejména takové, které využívají příliš mnoho systémové paměti.

#### 4. Indikátor LED baterie nesvítí. Co je nesprávně?



- Zkontrolujte, zda je správně připojen napájecí adaptér nebo baterie. Můžete rovněž zkusit odpojit napájecí adaptér nebo baterii, počkat jednu minutu a potom je znovu připojit k elektrické zásuvce a k notebooku.
- Pokud problém přetrvává, požádejte o pomoc nejbližší servisní středisko ASUS.

#### 5. Proč nefunguje dotyková plocha?

- Stisknutím tlačítka  +  aktivujte dotykovou plochu.
- Zkontrolujte, zda byla funkce ASUS Smart Gesture nastavena tak, aby deaktivovala dotykovou plochu při připojení externího ukazovacího zařízení.

#### 6. Proč není při přehrávání zvukových souborů a videa slyšet zvuk z reproduktorů notebooku?

Můžete vyzkoušet některé z následujících doporučení:

- Stisknutím tlačítka  +  zvýšte hlasitost reproduktoru.
- Zkontrolujte, zda reproduktory nejsou ztlumené.
- Zkontrolujte, zda není k notebooku připojena zástrčka sluchátek a případně ji odpojte.
- Odblokujte zabezpečení rozhraní I/O v systému BIOS počítače. Další podrobnosti viz část *Zabezpečení rozhraní I/O* v této příručce.



#### 7. Co dělat v případě ztráty napájecího adaptéru notebooku nebo když přestane fungovat baterie?

Požádejte o pomoc nejbližší servisní středisko ASUS.

**8. Proč není slyšet zvuk z reproduktorů notebooku, i když jsou sluchátka připojena ke správnému konektoru?**



Přejděte na část **Control Panel (Ovládací panely) > Hardware and Sound (Hardware a zvuk)**, potom přejděte na část **Audio Manager (Správce zvuku)** a nakonfigurujte nastavení.

**9. Nelze používat správně klávesy notebooku, protože kurzor se neustále pohybuje. Co je třeba dělat?**


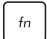

Při psaní na klávesnici se nesmí nic náhodně dotýkat nebo tisknout dotykovou plochu. Rovněž můžete deaktivovat dotykovou plochu stisknutím tlačítka  + .

**10. Dotyková plocha notebooku nefunguje. Co je třeba dělat?**

Můžete vyzkoušet některé z následujících doporučení:

- Připojením externího ukazovacího zařízení k notebooku zkontrolujte, zda je funkce ASUS Smart Gesture nastavena tak, aby deaktivovala dotykovou plochu. Pokud ano, deaktivujte tuto funkci.
- Stiskněte tlačítko  + .

**11. Místo písmen se stisknutím kláves „U“, „I“ a „O“ na klávesnici zobrazují čísla. Jak to lze změnit?**

Stisknutím klávesy , nebo tlačítka  +  (pouze u vybraných modelů) na notebooku vypnete tuto funkci a použijte zmíněné klávesy k zadávání písmen.

## Odovědi na časté dotazy o softwaru

- 1. Po zapnutí notebooku se rozsvítí indikátor napájení, ale nikoli indikátor aktivity pevného disku. Rovněž se nezavede operační systém. Jak to lze opravit?**

Můžete vyzkoušet některé z následujících doporučení:

- Stisknutím a podržením vypínače alespoň čtyři (4) sekundy natvrdo vypněte notebook. Zkontrolujte, zda je správně připojen napájecí adaptér a baterie a potom zapněte notebook.
- Pokud problém přetrvává, požádejte o pomoc nejbližší servisní středisko ASUS.

- 2. Jak postupovat, když se na displeji zobrazí tato zpráva: „Remove disks or other media. Press any key to restart. (Vyměte disk nebo jiná média. Stisknutím libovolné klávesy restartujte.)“?**

Můžete vyzkoušet některé z následujících doporučení:

- Odpojte všechna připojená zařízení USB a potom restartujte notebook.
- Vyměte veškeré optické disky ponechané v optické jednotce a potom restartujte.
- Pokud problém přetrvává, pravděpodobně došlo k problému s pamětí notebooku. Požádejte o pomoc nejbližší servisní středisko ASUS.

- 3. Zavádění operačního systému do notebooku je pomalejší, než obvykle, a operační systém má prodlevy. Jak to lze opravit?**

Odstraňte nedávno nainstalované aplikace nebo aplikace, které nebyly obsaženy v balíčku s operačním systémem, a potom restartujte systém.

#### **4. Nelze zavést operační systém notebooku. Jak to lze opravit?**

Můžete vyzkoušet některé z následujících doporučení:

- Odpojte všechna zařízení připojená k notebooku a potom restartujte systém.
- Pokud problém přetrvává, požádejte o pomoc nejbližší servisní středisko ASUS.

#### **5. Proč nelze notebook probudit z režimu spánku nebo hibernace?**

- Pro obnovu do posledního funkčního stavu je třeba stisknout vypínač.
- Baterie systému je pravděpodobně zcela vybitá. Připojte napájecí adaptér k notebooku a k elektrické zásuvce a stiskněte vypínač.

## 6. Jak lze zavést systém DOS pomocí jednotky USB nebo ODD?

Postupujte podle následujících kroků:

- a. Restartujte notebook a přejděte do systému BIOS stisknutím klávesy **F2** na klávesnici.
- b. Přejděte na **Boot (Zavést) > Launch CSM (Spustit CSM) > Enabled (Aktivováno)**.
- c. Přejděte do nabídky **Security (Zabezpečení)** a potom nastavte položku **Secure Boot Control (Řízení zabezpečeného zavádění)** na možnost **Disabled (Deaktivováno)**.
- d. Stisknutím klávesy **F10** uložte změny a ukončete systém BIOS.
- e. Po restartování notebooku stisknutím a podržením klávesy **ESC** spusťte nabídku zavádění.



## ***Přílohy***

## Informace o mechanice DVD-ROM (u vybraných modelů)

Jednotka DVD-ROM umožňuje přehrávání a vypalování CD a DVD. Filmy na DVD můžete přehrávat po zakoupení volitelného softwaru.

### Informace o místním přehrávání

Přehrávání filmů na DVD vyžaduje dekodování videa ve formátu MPEG2, zvuku ve formátu AC3 a obsahu chráněného CSS. CSS (občas označovaný jako hlídač kopírování) je pojmenování schématu pro ochranu obsahu přijatého ve filmovém průmyslu, aby se vyšlo vstříc ochraně proti nelegální duplikaci obsahu.

Přestože existuje mnoho pravidel pro licencování CSS, nejdůležitějším z nich je omezení přehrávání regionálně přizpůsobeného obsahu. Aby bylo možné sjednotit vydávání filmů podle zeměpisných oblastí, filmové tituly se na DVD vydávají vždy podle oblastí definovaných níže v úseku „Definování regionů“. Zákony na ochranu autorských práv vyžadují omezení všech filmů na DVD vždy pro určitý region (obvykle jsou kódovány podle prodejního regionu). Zatímco obsah na DVD může být vydán pro více regionů současně, pravidla tvorby CSS vyžadují, aby byl každý systém pro přehrávání obsahu s kódováním CSS schopný pracovat s kódováním pouze pro jeden region.

---

**DŮLEŽITÉ!** V softwarovém prohlížeči DVD je možné pětkrát změnit nastavení regionu, poté bude přehrávat pouze takové filmy na DVD, jež se shodují s nastavením posledního regionu. U další změny kódu regionu bude třeba provést nové tovární nastavení, na něž se nevztahuje záruka. V případě nového továrního nastavení, hradí dodání a náklady na práci uživatele.

---

## Definování regionů

### Region 1

Kanada, USA a teritoria USA

### Region 2

Česká republika, Egypt, Finsko, Francie, Irák, Irán, Irsko, Island, Itálie, Japonsko, Jihoafrická republika, Maďarsko, Německo, Nizozemí, Norsko, Polsko, Portugalsko, Řecko, Saudská Arábie, Skotsko, Slovensko, Spojené království, státy bývalé Jugoslávie, státy v Zálivu, Sýrie, Španělsko, Švédsko, Švýcarsko, Turecko

### Region 3

Barma, Indonésie, Jižní Korea, Malajsie, Filipíny, Singapur, Tchaj-wan, Thajsko, Vietnam

### Region 4

Austrálie, Jižní Amerika, Karibská oblast (kromě teritorií USA), Nový Zéland, ostrovy Pacifiku, Střední Amerika

### Region 5

CIS, Indie, Pákistán, zbytek Afriky, Rusko, Severní Korea

### Region 6

Čína

## Informace řadiče Blu-ray ROM (u vybraných modelů)

Jednotka Blu-ray ROM umožňuje přehrávání videa ve vysokém rozlišení (HD) a také dalších formátů disků, například DVD a CD.

### Vymezení regionu

#### Region A

země Severní, Střední a Jižní Ameriky a jejich teritoria; Tchajwan, Hong Kong, Macao, Japonsko, Korea (Jižní a Severní), jihovýchodní asijské země a jejich teritoria.

#### Region B

Evropské, africké a jihozápadní asijské země vč. jejich teritorií; Austrálie a Nový Zéland.

#### Region C

Země střední, jižní, západní Evropy vč. jejich teritorií; Čína a Mongolsko.

---

**POZNÁMKA:** Více informací naleznete na webových stránkách [www.blu-raydisc.com/en/Technical/FAQs/Blu-rayDiscforVideo.aspx](http://www.blu-raydisc.com/en/Technical/FAQs/Blu-rayDiscforVideo.aspx)

---

## Slučitelnost interního modemu

Tento notebook s interním modemem vyhovuje JATE (Japonsko), FCC (USA, Kanada, Korea, Tchaj-wan) a CTR21. Interní modem byl schválen podle rozhodnutí Rady 98/482/EC pro celoevropské jednoterminálové připojení k veřejné telefonní síti. Ale vzhledem k rozdílům mezi jednotlivými veřejnými telefonními sítěmi v různých zemích neposkytuje toto schválení bezpodmínečné ujištění úspěšné funkce na každém koncovém bodě veřejné telefonní sítě. V případě problémů byste měli nejprve kontaktovat vašeho dodavatele vybavení.

## Přehled

4. srpna 1998 bylo v Oficiálním zpravodaji EC zveřejněno rozhodnutí Rady Evropy o CTR 21. CTR 21 platí pro veškerá terminálová nehlasová zařízení s tónovým vytáčením, která se mají připojit k analogové veřejné telefonní síti.

CTR 21 (Společné technické předpisy) pro připojovací požadavky na připojení k analogové veřejné telefonní síti terminálových zařízení (kromě terminálových zařízení podporujících hlasovou telefonii), u kterých je síťové adresování, pokud je poskytováno, realizováno dvoutónovou vícefrekvenční signalizací.

## Prohlášení o síťové kompatibilitě

Prohlášení, které výrobce učiní k upozorněnému orgánu a dodavateli: „Toto prohlášení bude označovat síť, pro které je toto zařízení navrženo ke spolupráci, a všechny upozorněné sítě, se kterými může mít toto zařízení problémy spolupracovat.“

Prohlášení, které výrobce učiní k uživateli: „Toto prohlášení bude označovat síť, pro které je toto zařízení navrženo ke spolupráci, a všechny upozorněné sítě, se kterými může mít toto zařízení problémy spolupracovat. Výrobce rovněž připojí prohlášení, aby vyjasnil, kde síťová kompatibilita závisí na nastavení fyzické a softwarové vrstvy. Také poradí uživateli, aby kontaktoval dodavatele, pokud je žádoucí používat zařízení na jiné síti.“

Prozatím Upozorněný orgán CETECOM vydal několik celoevropských schválení pomocí CTR 21. Výsledkem jsou první evropské modemy, které nevyžadují zákonná schválení pro každý jednotlivý evropský stát.

## Nehlasové zařízení

Záznamníky a hlasité telefony mohou být takto schváleny, a také modemy, faxy, zařízení pro automatické vytáčení a poplašné systémy. Zařízení, u kterého je kvalita řeči po celé trase upravena nařízenými (např. ruční telefony a v některých státech i bezdrátové telefony) jsou vyloučena.

## Tato tabulka ukazuje státy, které už používají normu CTR 21.

| <b>Země</b>             | <b>Aplikováno</b> | <b>Testuje se</b> |
|-------------------------|-------------------|-------------------|
| Rakousko <sup>1</sup>   | Ano               | No                |
| Belgie                  | Ano               | Ne                |
| Česká republika         | No                | Nevztahuje se     |
| Dánsko <sup>1</sup>     | Ano               | Ano               |
| Finsko                  | Ano               | Ne                |
| Franci                  | Ano               | Ne                |
| Německo                 | Ano               | Ne                |
| Řecko                   | Ano               | Ne                |
| Maďarsko                | No                | Nevztahuje se     |
| Island                  | Ano               | Ne                |
| Irsko                   | Ano               | Ne                |
| Itálie                  | Nerozhodnuto      | Nerozhodnuto      |
| Izrael                  | No                | Ne                |
| Lichtenštejnsko         | Ano               | Ne                |
| Lucembursko             | Ano               | Ne                |
| Nizozemsko <sup>1</sup> | Ano               | Ano               |
| Norsko                  | Ano               | Ne                |
| Polsko                  | No                | Nevztahuje se     |
| Portugalsko             | No                | Nevztahuje se     |
| Španělsko               | No                | Nevztahuje se     |
| Švédsko                 | Ano               | Ne                |
| Švýcarsko               | Ano               | Ne                |
| Velká Británie          | Ano               | Ne                |

Tyto informace byly zkopírovány z CETECOM a dodáváme je bez záruky. Aktualizace této tabulky najdete na adrese [http://www.cetecom.de/technologies/ctr\\_21.html](http://www.cetecom.de/technologies/ctr_21.html)

1 Národní požadavky se uplatní jen pokud může zařízení používat pulsní vytáčení (výrobci mohou v uživatelském návodu uvést, že zařízení má podporovat jen tónové vytáčení DTMF, a další testy by pak byly zbytečné).

V Nizozemí jsou nutné další testy pro sériové připojení a identifikaci volajícího.

## Prohlášení Federální komise pro komunikaci

Toto zařízení je v souladu s pravidly FCC, část 15. Pro provoz musí splňovat tyto dvě podmínky:

- Zařízení nesmí být zdrojem škodlivého rušení.
- Zařízení musí být schopno akceptovat jakékoli rušení, včetně takového, které může způsobit nežádoucí činnost.

Toto zařízení bylo testováno a bylo zjištěno, že odpovídá omezením pro digitální zařízení třídy B podle části 15 předpisů Federální komise pro komunikaci (FCC). Tato omezení jsou stanovena tak, aby poskytovala odpovídající ochranu před škodlivým rušením v případě, že je zařízení používáno v obydlené oblasti. Toto zařízení generuje, používá a může vyzařovat energii rádiových frekvencí a pokud není nainstalováno a používáno v souladu s návodem k obsluze, může způsobovat rušivou interferenci rádiových komunikací. Přesto však není zaručeno, že k rušení na určitých místech nedojde. Pokud je při vypnutí a zapnutí evidentní, že zařízení způsobuje nežádoucí rušení příjmu rozhlasového nebo televizního vysílání, doporučujeme uživateli, aby se pokusil toto rušení odstranit některým z následujících opatření:

- Přesměrovat nebo přemístit přijímací anténu.
- Zvětšit vzdálenost mezi daným zařízením a přijímačem.

- Připojit dané zařízení do zásuvky na jiném obvodu, než do kterého je zapojen přijímač.
- Obrátit se s žádostí o pomoc na prodejce nebo radio/TV technika.

---

**VAROVÁNÍ!** V souladu s požadavky FCC ohledně emisních limitů a rovněž jako prevence proti nežádoucímu rušení příjmu rádiového nebo televizního signálu je užití stíněného napájecího kabelu povinné. Je povoleno používat pouze dodaný napájecí kabel. Při připojení vstupních a výstupních zařízení se používají pouze stíněné kabely. Upozorňujeme na skutečnost, že změny a modifikace, jež nebyly výslovně schváleny stranou zodpovídající za shodu, mohou vést ke ztrátě vašeho oprávnění k používání tohoto zařízení.

---

(Přetištěno ze Sbírky federálních směrnic #47, část 15.193, 1993. Washington DC: Kancelář Federálního registru, Administrace národních archivů a záznamů, Tisková kancelář vlády USA.)

## Prohlášení FCC o nebezpečí vystavení rádiovým frekvencím (RF)

---

**VAROVÁNÍ!** Změny a modifikace, jež nebyly výslovně schváleny stranou zodpovídající za shodu, mohou vést ke ztrátě oprávnění uživatele k používání tohoto zařízení. „ASUS prohlašuje, že toto zařízení je uvedeným firmware, které prošlo zkouškami v USA, limitováno pro použití na kanálech 1 až 11 na frekvenci 2,4 GHz.“

---

Toto zařízení vyhovuje limitům FCC pro vystavení vyzařování stanoveným pro neřízené prostředí. Abyste vyhověli požadavkům FCC pro vystavení rádiovým frekvencím, vyhněte se přímému kontaktu s vysílací anténou během přenosu dat. Koncoví uživatelé musejí dodržovat specifické provozní pokyny, aby vyhověli požadavkům pro vystavení rádiovým frekvencím.



## Prohlášení o shodě (Směrnice R&TTE 1995/5/EC)

Následující položky byly dokončeny a jsou považovány za relevantní a dostatečné:

- Základní požadavky uvedené v [článek 3]
- Požadavky na ochranu zdraví a bezpečnost uvedené v [článek 3.1a]
- Testy elektrické bezpečnosti podle [EN 60950]
- Požadavky na ochranu v souvislosti s elektromagnetickou kompatibilitou podle [článek 3.1b]
- Testy elektromagnetické kompatibility v [EN 301 489-1] a [EN 301 489-17]
- Efektivní využívání rádiového spektra uvedené v [článek 3.2]
- Řady rádiových testů v souladu s [EN 300 328-2]

## Symbol CE



### Symbol CE pro zařízení bez bezdrátové místní sítě LAN/Bluetooth

Dodaná verze tohoto zařízení vyhovuje směrnicím EEC 2004/108/EC „Elektromagnetická kompatibilita“ a 2006/95/EC „Směrnice pro slaboproudá zařízení“.



### Symbol CE pro zařízení s bezdrátovou místní sítí LAN/Bluetooth

Toto zařízení vyhovuje požadavkům směrnice 1999/5/EC Evropského parlamentu a komise ze dne 9. března 1999 o rádiových a telekomunikačních zařízeních a o vzájemném uznávání jejich shody.

## Bezdrátový provozní kanál pro různé domény

|             |                 |                |
|-------------|-----------------|----------------|
| N. America  | 2.412-2.462 GHz | Kanál 01 až 11 |
| Japonsko    | 2.412-2.484 GHz | Kanál 01 až 14 |
| Evropa ETSI | 2.412-2.472 GHz | Kanál 01 až 13 |

## Francouzská pásma s omezenými bezdrátovými frekvencemi

Některé oblasti ve Francii mají omezené frekvenční pásmo. Největší povolený interiérový výkon:

- 10mW pro celé pásmo 2,4 GHz (2400 MHz–2483,5 MHz)
- 100mW pro frekvence od 2446,5 MHz do 2483,5 MHz

---

**POZNÁMKA:** Kanály 10 až 13 včetně fungují v pásmu 2446,6 MHz až 2483,5 MHz.

---

Existuje několik možností pro použití venku: Na soukromém pozemku nebo na soukromém pozemku veřejných organizací je k použití nutný předchozí souhlas ministerstva obrany, s maximálním povoleným výkonem 100mW v pásmu 2446,5–2483,5 MHz. Venkovní použití na veřejném pozemku není povoleno.

V níže uvedených krajích pro celé pásmo 2,4 GHz:

- Maximální povolený výkon v interiéru je 100 mW
- Maximální povolený výkon v exteriéru je 10 mW

Kraje, ve kterých je povoleno použití pásma 2400 – 2483,5 MHz s EIRP méně než 100 mW v interiéru a méně než 10 mW v exteriéru:

|                        |                        |                          |
|------------------------|------------------------|--------------------------|
| 01 Ain                 | 02 Aisne               | 03 Allier                |
| 05 Hautes Alpes        | 08 Ardennes            | 09 Ariège                |
| 11 Aude                | 12 Aveyron             | 16 Charente              |
| 24 Dordogne            | 25 Doubs               | 26 Drôme                 |
| 32 Gers                | 36 Indre               | 37 Indre et Loire        |
| 41 Loir et Cher        | 45 Loiret              | 50 Manche                |
| 55 Meuse               | 58 Nièvre              | 59 Nord                  |
| 60 Oise                | 61 Orne                | 63 Puy du Dôme           |
| 64 Pyrénées Atlantique | 66 Pyrénées Orientales | 67 Bas Rhin              |
| 68 Haut Rhin           | 70 Haute Saône         | 71 Saône et Loire        |
| 75 Paris               | 82 Tarn et Garonne     | 84 Vaucluse              |
| 88 Vosges              | 89 Yonne               | 90 Territoire de Belfort |
| 94 Val de Marne        |                        |                          |

Tento požadavek se pravděpodobně postupně změní, takže budete moci svoji kartu pro bezdrátovou lokální síť používat na více místech ve Francii. Zkontrolujte tyto informace u ART ([www.arcep.fr](http://www.arcep.fr))

---

**POZNÁMKA:** Vaše WLAN karta vysílá méně než 100 mW, ale více než 10 mW.

---

## Poznámky k bezpečnosti UL

U telekomunikačních zařízení (telefony) UL 1459 požaduje, aby bylo zařízení elektricky propojeno s telekomunikační sítí s uzemněným provozním napětím, jež ve špičce nepřesahuje 200 V a v kombinaci špička - špička 300 V a 1 V rms a aby bylo instalováno nebo používáno v souladu s Národním předpisem o elektrickém proudu (NFPA 70).

Při používání modemu spolu s notebookem je vždy nutné dbát na základní bezpečnostní opatření, aby se snížilo nebezpečí požáru, elektrického šoku a zranění osob; k opatřením patří:

- Nepoužívejte notebook v blízkosti vody, např. blízko vany, umyvadla, dřezu nebo nádoby na prádlo, ve vlhkém suterénu nebo poblíž bazénu.
- Nepoužívejte notebook během bouřky s elektrickými výboji. Existuje nebezpečí elektrického šoku z osvětlení.
- Nepoužívejte notebook poblíž oblasti s unikajícím plynem.

Jako zdroje napájení výrobku požaduje UL 1642 používat krycí primární (jednorázové) a sekundární (nabíjecí) lithiové baterie. Tyto baterie obsahují kovové lithium nebo lithiovou příměs nebo lithiové ionty a mohou být tvořeny buď jednou, dvěma nebo více elektrochemickými buňkami, které jsou propojeny sériově, paralelně, nebo oběma způsoby a převádějí chemickou energii na energii elektrickou pomocí nevratné nebo vratné chemické reakce.

- Neodhazujte bateriovou sadu notebooku do ohně, může dojít k explozi. S žádostí o informace o zvláštním odstranění baterií se obraťte na místní správní orgány, sníží se tím riziko úrazu osob způsobené požárem nebo explozí.
- Nepoužívejte napájecí adaptéry nebo baterie jiných zařízení, sníží se tím riziko úrazu osob způsobené požárem nebo explozí. Používejte pouze napájecí adaptéry schválené UL nebo baterie dodané výrobcem, resp. autorizovaným prodejcem.

## Požadavek na elektrickou bezpečnost

U výrobků s hodnotou elektrického proudu od 6 A a hmotností vyšší než 3 kg je nutné používat schválené napájecí kabely větší nebo rovné: H05VV-F, 3 G, 0,75 mm<sup>2</sup> nebo H05VV-F, 2 G, 0,75mm<sup>2</sup>.

## Poznámky k TV tuneru

Poznámka pro technika provádějícího instalaci systému CATV - Kabelová přípojka musí být uzemněná (ukostřená) v souladu s částí ANSI/NFPA 70 směrnice NEC (National Electrical Code), konkrétně s Oddílem 820.93, Uzemnění vnějšího vodivého stínění koaxiálního kabelu – instalace musí obsahovat připojení stínění koaxiálního kabelu k uzemnění na vstupu do budovy.

## REACH

V rámci shody s regulační platformou REACH (Registration, Evaluation, Authorisation, and Restriction of Chemicals (registrace, hodnocení, povolování a omezování chemických látek)) byl zveřejněn seznam chemických látek přítomných v našich produktech na webu ASUS REACH na adrese [HYPERLINK http://csr.asus.com/english/REACH.htm](http://csr.asus.com/english/REACH.htm).

## Poznámka k výrobkům Macrovision Corporation

Tento výrobek je vybaven technologií chráněnou autorským právem, která je zabezpečena právním nárokem na určité patenty zapsané v USA a další práva spojená s duševním vlastnictvím vlastněná korporací Macrovision a dalšími. K používání této technologie chráněné autorským právem je nutný souhlas korporace Macrovision a ten je určen pouze pro domácí použití a jiná použití s limitovaným počtem opakování, pakliže *korporace Macrovision nevydala jiné povolení*. Zpětné inženýrství nebo demontování je zakázáno.

## Prevence ztráty sluchu

V zájmu předcházení ztrátě sluchu neposlouchejte dlouhodobě při vysoké hlasitosti.



## Severská opatření pro lithium (pro baterie lithium-ion)

CAUTION! Danger of explosion if battery is incorrectly replaced. Replace only with the same or equivalent type recommended by the manufacturer. Dispose of used batteries according to the manufacturer's instructions. (English)

ATTENZIONE! Rischio di esplosione della batteria se sostituita in modo errato. Sostituire la batteria con un una di tipo uguale o equivalente consigliata dalla fabbrica. Non disperdere le batterie nell'ambiente. (Italian)

VORSICHT! Explosionsgefahr bei unsachgemäßen Austausch der Batterie. Ersatz nur durch denselben oder einem vom Hersteller empfohlenem ähnlichen Typ. Entsorgung gebrauchter Batterien nach Angaben des Herstellers. (German)

ADVARSEL! Lithiumbatteri - Eksplosionsfare ved fejlagtig håndtering. Udskiftning må kun ske med batteri af samme fabrikat og type. Levér det brugte batteri tilbage til leverandøren. (Danish)

WARNING! Explosionsfara vid felaktigt batteribyte. Använd samma batterityp eller en ekvivalent typ som rekommenderas av apparattillverkaren. Kassera använt batteri enligt fabrikantens instruktion. (Swedish)

VAROITUS! Paristo voi räjähtää, jos se on virheellisesti asennettu. Vaihda paristo ainoastaan laitevalmistajan suosittellemaan tyyppiin. Hävitä käytetty paristo valmistajan ohjeiden mukaisesti. (Finnish)

ATTENTION! Il y a danger d'explosion s'il y a remplacement incorrect de la batterie. Remplacer uniquement avec une batterie du même type ou d'un type équivalent recommandé par le constructeur. Mettre au rebut les batteries usagées conformément aux instructions du fabricant. (French)

ADVARSEL! Eksplosjonsfare ved feilaktig skifte av batteri. Benytt samme batteritype eller en tilsvarende type anbefalt av apparatfabrikanten. Brukte batterier kasseres i henhold til fabrikantens instruksjoner. (Norwegian)

標準品以外の使用は、危険の元になります。交換品を使用する場合、製造者に指定されるものを使って下さい。製造者の指示に従って処理して下さい。(Japanese)

ВНИМАНИЕ! При замене аккумулятора на аккумулятор иного типа возможно его возгорание. Утилизируйте аккумулятор в соответствии с инструкциями производителя. (Russian)

# Bezpečnostní informace o optické mechanice

## Bezpečnostní informace o laseru

### Bezpečnostní varování pro jednotku CD-ROM

#### LASEROVÝ PRODUKT TŘÍDY 1

---

**VAROVÁNÍ!** Aby se zabránilo vystavení laseru optické jednotky, nepokoušejte se optickou jednotku vlastními silami demontovat nebo opravit. Pro zachování vaší bezpečnosti požádejte o pomoc profesionálního technika.

---

## Varovný servisní štítek

---

**VAROVÁNÍ!** PŘI OTEVŘENÍ DOCHÁZÍ K NEVIDITELNÉMU LASEROVÉMU VYZAŘOVÁNÍ. NEDÍVEJTE SE DO PAPERU ANI SI JEJ PŘÍMO NEPROHLÍŽEJTE OPTICKÝMI NÁSTROJI.

---

## Směrnice CDRH

2. srpna 1976 zavedlo Centrum pro zařízení a radiologické zdraví (CDRH) spadající pod Správu potravin a léčiv USA směrnice v souvislosti s laserovými výrobky. Tyto platí pro laserové výrobky vyrobené od 1. srpna 1976. U výrobků prodávaných ve Spojených státech je shoda povinností.

---

**VAROVÁNÍ!** Používání ovládacích prvků nebo úpravy resp. vykonávání činností nespecifikovaných zde nebo v instalačním průvodci laserového zařízení mohou vést k nebezpečnému vystavení radiaci.

---

## Coating Notice

**DŮLEŽITÉ!** K zajištění elektrického oddělení a udržení elektrické bezpečnosti je na povrch nanesen podtlak, který izoluje tělo notebooku, kromě stran, kde se nacházejí vstupní výstupní porty.

# Schválení CTR 21 (pro notebook s integrovaným modemem)

## Danish

»Udstyret er i henhold til Rådets beslutning 98/482/EF EU-godkendt til at blive opkoblet på de offentlige telefonnet som enkeltforbundet terminal. På grund af forskelle mellem de offentlige telefonnet i de forskellige lande giver godkendelsen dog ikke i sig selv ubetinget garanti for, at udstyret kan fungere korrekt på samtlige nettermineringspunkter på de offentlige telefonnet.

I tilfælde af problemer bør De i første omgang henvende Dem til leverandøren af udstyret.»

## Dutch

„Dit apparaat is goedgekeurd volgens Beschikking 98/482/EG van de Raad voor de pan-Europese aansluiting van enkelvoudige eindapparatuur op het openbare geschakelde telefoonnetwerk (PSTN). Gezien de verschillen tussen de individuele PSTN's in de verschillende landen, biedt deze goedkeuring op zichzelf geen onvoorwaardelijke garantie voor een succesvolle werking op elk PSTN-netwerkaansluitpunt.

Neem bij problemen in eerste instantie contact op met de leverancier van het apparaat.”

## English

“The equipment has been approved in accordance with Council Decision 98/482/EC for pan-European single terminal connection to the public switched telephone network (PSTN). However, due to differences between the individual PSTNs provided in different countries, the approval does not, of itself, give an unconditional assurance of successful operation on every PSTN network termination point.

In the event of problems, you should contact your equipment supplier in the first instance.”

## Finnish

”Tämä laite on hyväksytty neuvoston päätöksen 98/482/EY mukaisesti liitettäväksi yksittäisenä laitteena yleiseen kytkentäiseen puhelinverkkoon (PSTN) EU:n jäsenvaltioissa. Eri maiden yleisten kytkentäisten puhelinverkojen välillä on kuitenkin eroja, joten hyväksyntä ei sellaisenaan takaa häiriötöntä toimintaa kaikkien yleisten kytkentäisten puhelinverkojen liityntäpisteissä.

Ongelmien ilmetessä ottakaa viipymättä yhteyttä laitteen toimittajaan.”

## French

«Cet équipement a reçu l'agrément, conformément à la décision 98/482/CE du Conseil, concernant la connexion paneuropéenne de terminal unique aux réseaux téléphoniques publics commutés (RTPC). Toutefois, comme il existe des différences d'un pays à l'autre entre les RTPC, l'agrément en soi ne constitue pas une garantie absolue de fonctionnement optimal à chaque point de terminaison du réseau RTPC.

En cas de problème, vous devez contacter en premier lieu votre fournisseur.»



## German

„Dieses Gerät wurde gemäß der Entscheidung 98/482/EG des Rates europaweit zur Anschaltung als einzelne Endeinrichtung an das öffentliche Fernsprechnetz zugelassen. Aufgrund der zwischen den öffentlichen Fernsprechnetzen verschiedener Staaten bestehenden Unterschiede stellt diese Zulassung an sich jedoch keine unbedingte Gewähr für einen erfolgreichen Betrieb des Geräts an jedem Netzabschlußpunkt dar.

Falls beim Betrieb Probleme auftreten, sollten Sie sich zunächst an ihren Fachhändler wenden.“

## Greek

«Ο εξοπλισμός έχει εγκριθεί για πανευρωπαϊκή σύνδεση μεμονωμένου τερματικού με το δημόσιο τηλεφωνικό δίκτυο μεταγωγής (PSTN), σύμφωνα με την απόφαση 98/482/ΕΚ του Συμβουλίου· ωστόσο, επειδή υπάρχουν διαφορές μεταξύ των επιμέρους PSTN που παρέχονται σε διάφορες χώρες, η έγκριση δεν παρέχει απ' αυτής ανεπιφύλακτη εξασφάλιση επιτυχούς λειτουργίας σε κάθε σημείο απόληξης του δικτύου PSTN.

Εάν ανακύψουν προβλήματα, θα πρέπει κατ' αρχάς να απευθύνεστε στον προμηθευτή του εξοπλισμού σας.»

## Italian

«La presente apparecchiatura terminale è stata approvata in conformità della decisione 98/482/CE del Consiglio per la connessione paneuropea come terminale singolo ad una rete analogica PSTN. A causa delle differenze tra le reti dei differenti paesi, l'approvazione non garantisce però di per sé il funzionamento corretto in tutti i punti di terminazione di rete PSTN.

In caso di problemi contattare in primo luogo il fornitore del prodotto.»

## Portuguese

«Este equipamento foi aprovado para ligação pan-europeia de um único terminal à rede telefónica pública comutada (RTPC) nos termos da Decisão 98/482/CE. No entanto, devido às diferenças existentes entre as RTPC dos diversos países, a aprovação não garante incondicionalmente, por si só, um funcionamento correcto em todos os pontos terminais da rede da RTPC.

Em caso de problemas, deve entrar-se em contacto, em primeiro lugar, com o fornecedor do equipamento.»

## Spanish

«Este equipo ha sido homologado de conformidad con la Decisión 98/482/CE del Consejo para la conexión paneuropea de un terminal simple a la red telefónica pública conmutada (RTPC). No obstante, a la vista de las diferencias que existen entre las RTPC que se ofrecen en diferentes países, la homologación no constituye por sí sola una garantía incondicional de funcionamiento satisfactorio en todos los puntos de terminación de la red de una RTPC.

En caso de surgir algún problema, procede ponerse en contacto en primer lugar con el proveedor del equipo.»

## Swedish

”Utrustningen har godkänts i enlighet med rådets beslut 98/482/EG för alleuropeisk anslutning som enskild terminal till det allmänt tillgängliga kopplade telenätet (PSTN). På grund av de skillnader som finns mellan telenätet i olika länder utgör godkännandet emellertid inte i sig självt en absolut garanti för att utrustningen kommer att fungera tillfredsställande vid varje telenätsanslutningspunkt.

Om problem uppstår bör ni i första hand kontakta leverantören av utrustningen.”

## Produkt vyhovující standardu ENERGY STAR



ENERGY STAR je společný program americké Agentury pro ochranu životního prostředí a amerického ministerstva energetiky, který nám všem pomáhá ušetřit a zároveň chránit životní prostředí díky energeticky úsporným výrobkům a postupům.

Všechny produkty společnosti ASUS označené logem ENERGY STAR vyhovují standardu ENERGY STAR a funkce řízení spotřeby je u nich povolena ve výchozím nastavení. Tento monitor a počítač jsou automaticky nastaveny na přechod do režimu spánku po 10 a 30 minutách nečinnosti uživatele. Počítač probudíte klepnutím myši nebo stiskem libovolné klávesy na klávesnici. Podrobné informace o řízení spotřeby a jeho přínosu pro životní prostředí najdete na stránkách <http://www.energy.gov/powermanagement>. Na stránkách <http://www.energystar.gov> dále najdete podrobnosti o společném programu ENERGY STAR.

---

**POZNÁMKA:** Program Energy Star NENÍ podporován v produktech s operačními systémy Freedos a Linux.

---

## Splnění globálních ekologických předpisů a prohlášení

Společnost ASUS se řídí principy ekologického návrhu a výroby produktů a zajišťuje splnění globálních ekologických předpisů ve všech fázích životního cyklu produktů ASUS. Společnost ASUS kromě toho také zveřejňuje relevantní informace v souladu s požadavky předpisů.

Více se o povinně zveřejňovaných informacích dozvíte na <http://csr.asus.com/english/Compliance.htm> ASUS plní tyto požadavky:

**Prohlášení o materiálech dle japonské normy JIS-C-0950**

**Evropské předpisy REACH SVHC**

**Korejské předpisy RoHS**

## Recyklace ASUS / Služby zpětného odběru

ASUS provozuje program recyklace a zpětného odběru založené na naší snaze maximálně chránit životní prostředí. Věříme, že má smysl nabízet řešení umožňující zodpovědnou recyklaci našich produktů, baterií, dalších součástí a obalových materiálů. Podrobné informace o recyklaci v různých regionech najdete na <http://csr.asus.com/english/Takeback.htm>.

# EC Declaration of Conformity



We, the undersigned,

|                                      |  |
|--------------------------------------|--|
| Manufacturer:                        | ASUSTeK COMPUTER INC.                              |
| Address:                             | 4F, No. 150, LI-TE Rd., PEITOU, TAIPEI 112, TAIWAN |
| Authorized representative in Europe: | ASUS COMPUTER GmbH                                 |
| Address, City:                       | HARKORT STR. 21-23, 40880 RATINGEN                 |
| Country:                             | GERMANY  |

declare the following apparatus:

|                |   |
|----------------|---|
| Product name : | Notebook PC   |
| Model name :   | P552L,PE552L,PX552L,P2520L,P2528L,PRO552L,P552S,<br>PE552S,PX552S,P2520S,P2528S,PRO552S |

conform with the essential requirements of the following directives:

**2004/108/EC-EMC Directive**

|   |   |
|---|---|
| <input checked="" type="checkbox"/> EN 55022:2010+AC:2011         | <input checked="" type="checkbox"/> EN 55024:2010     |
| <input checked="" type="checkbox"/> EN 61000-3-2:2006+A2:2009     | <input checked="" type="checkbox"/> EN 61000-3-3:2013 |
| <input checked="" type="checkbox"/> EN 55013:2001+A1:2003+A2:2006 | <input type="checkbox"/> EN 55020:2007+A11:2011       |

**1999/5/EC-R&TTE Directive**

|  |   |
|--|---|
| <input checked="" type="checkbox"/> EN 300 328 V1.8.1(2012-06) | <input checked="" type="checkbox"/> EN 301 489-1 V1.9.2(2011-09)  |
| <input type="checkbox"/> EN 300 440-1 V1.6.1(2010-08)          | <input type="checkbox"/> EN 301 489-3 V1.4.1(2002-08)             |
| <input type="checkbox"/> EN 300 440-2 V1.4.1(2010-08)          | <input type="checkbox"/> EN 301 489-4 V1.4.1(2009-05)             |
| <input type="checkbox"/> EN 301 511 V9.0.2(2003-03)            | <input type="checkbox"/> EN 301 489-7 V1.3.1(2005-11)             |
| <input type="checkbox"/> EN 301 908-1 V5.2.1(2011-05)          | <input type="checkbox"/> EN 301 489-9 V1.4.1(2007-11)             |
| <input type="checkbox"/> EN 301 908-2 V5.2.1(2011-07)          | <input checked="" type="checkbox"/> EN 301 489-17 V2.2.1(2012-09) |
| <input checked="" type="checkbox"/> EN 301 893 V1.7.1(2012-06) | <input type="checkbox"/> EN 301 489-24 V1.5.1(2010-09)            |
| <input type="checkbox"/> EN 302 544-2 V1.1.1(2009-01)          | <input type="checkbox"/> EN 302 326-2 V1.2.2(2007-06)             |
| <input type="checkbox"/> EN 302 623 V1.1.1(2009-01)            | <input type="checkbox"/> EN 302 326-3 V1.3.1(2007-09)             |
| <input type="checkbox"/> EN 300 330-1 V1.7.1(2010-02)          | <input type="checkbox"/> EN 301 357-2 V1.4.1(2008-11)             |
| <input type="checkbox"/> EN 300 330-2 V1.5.1(2010-02)          | <input type="checkbox"/> EN 302 291-1 V1.1.1(2005-07)             |
| <input type="checkbox"/> EN 50360:2001                         | <input type="checkbox"/> EN 302 291-2 V1.1.1(2005-07)             |
| <input type="checkbox"/> EN 62479:2010                         | <input type="checkbox"/> EN 50385:2002                            |
|  | <input checked="" type="checkbox"/> EN 62311:2008                 |

**2006/95/EC-LVD Directive**

|  |  |
|--|--|
| <input checked="" type="checkbox"/> EN 60950-1: 2006 / A12: 2011 | <input type="checkbox"/> EN 60065:2002 / A12: 2011 |
| <input type="checkbox"/> EN 60950-1: 2006 / A2: 2013             |  |

**2009/125/EC-ErP Directive**

|  |  |
|--|--|
| <input type="checkbox"/> Regulation (EC) No. 1275/2008 | <input checked="" type="checkbox"/> Regulation (EC) No. 278/2009 |
| <input type="checkbox"/> Regulation (EC) No. 642/2009  | <input checked="" type="checkbox"/> Regulation (EC) No. 617/2013 |

**2011/65/EU-RoHS Directive**

Ver. 140331

**CE marking**



(EC conformity marking)

Position : CEO

Name : Jerry Shen

Declaration Date: 31/05/2015

Year to begin affixing CE marking: 2015

Signature : \_\_\_\_\_

# EC Declaration of Conformity



We, the undersigned,

|                                      |  |
|--------------------------------------|--|
| Manufacturer:                        | ASUSTeK COMPUTER INC.                              |
| Address:                             | 4F, No. 150, LI-TE Rd., PEITOU, TAIPEI 112, TAIWAN |
| Authorized representative in Europe: | ASUS COMPUTER GmbH                                 |
| Address, City:                       | HARKORT STR. 21-23, 40880 RATINGEN                 |
| Country:                             | GERMANY  |

declare the following apparatus:

|                |  |
|----------------|--|
| Product name : | <b>Notebook PC</b>   |
| Model name :   | <b>P452S, PE452S, PX452S, PRO452S, P2420S, P2428S<br/>P452L, PE452L, PX452L, PRO452L, P2420L, P2428L</b> |

conform with the essential requirements of the following directives:

**2004/108/EC-EMC Directive**

|   |   |
|---|---|
| <input checked="" type="checkbox"/> EN 55022:2010+AC:2011         | <input checked="" type="checkbox"/> EN 55024:2010     |
| <input checked="" type="checkbox"/> EN 61000-3-2:2006+A2:2009     | <input checked="" type="checkbox"/> EN 61000-3-3:2008 |
| <input checked="" type="checkbox"/> EN 55013:2001+A1:2003+A2:2006 | <input type="checkbox"/> EN 55020:2007+A11:2011       |

**1999/5/EC-R&TTE Directive**

|  |   |
|--|---|
| <input checked="" type="checkbox"/> EN 300 328 V1.8.1(2012-06) | <input checked="" type="checkbox"/> EN 301 489-1 V1.9.2(2011-09)  |
| <input type="checkbox"/> EN 300 440-1 V1.6.1(2010-08)          | <input type="checkbox"/> EN 301 489-3 V1.4.1(2002-08)             |
| <input type="checkbox"/> EN 300 440-2 V1.4.1(2010-08)          | <input type="checkbox"/> EN 301 489-4 V1.4.1(2009-05)             |
| <input type="checkbox"/> EN 301 511 V9.0.2(2003-03)            | <input type="checkbox"/> EN 301 489-7 V1.3.1(2005-11)             |
| <input type="checkbox"/> EN 301 908-1 V5.2.1(2011-05)          | <input type="checkbox"/> EN 301 489-9 V1.4.1(2007-11)             |
| <input type="checkbox"/> EN 301 908-2 V5.2.1(2011-07)          | <input checked="" type="checkbox"/> EN 301 489-17 V2.2.1(2012-09) |
| <input checked="" type="checkbox"/> EN 301 893 V1.7.1(2012-06) | <input type="checkbox"/> EN 301 489-24 V1.5.1(2010-09)            |
| <input type="checkbox"/> EN 302 544-2 V1.1.1(2009-01)          | <input type="checkbox"/> EN 302 326-2 V1.2.2(2007-06)             |
| <input type="checkbox"/> EN 302 623 V1.1.1(2009-01)            | <input type="checkbox"/> EN 302 326-3 V1.3.1(2007-09)             |
| <input type="checkbox"/> EN 50360:2001                         | <input type="checkbox"/> EN 301 357-2 V1.4.1(2008-11)             |
| <input type="checkbox"/> EN 62479:2010                         | <input type="checkbox"/> EN 302 291-1 V1.1.1(2005-07)             |
| <input type="checkbox"/> EN 50385:2002                         | <input type="checkbox"/> EN 302 291-2 V1.1.1(2005-07)             |
| <input checked="" type="checkbox"/> EN 62311:2008              |   |

**2006/95/EC-LVD Directive**

|   |   |
|---|---|
| <input checked="" type="checkbox"/> EN 60950-1 / A12:2011 | <input type="checkbox"/> EN 60065:2002 / A12:2011 |
|---|---|

**2009/125/EC-ErP Directive**

|  |  |
|--|--|
| <input type="checkbox"/> Regulation (EC) No. 1275/2008 | <input checked="" type="checkbox"/> Regulation (EC) No. 278/2009 |
| <input type="checkbox"/> Regulation (EC) No. 642/2009  | <input checked="" type="checkbox"/> Regulation (EC) No. 617/2013 |

**2011/65/EU-RoHS Directive**

Ver. 140331

**CE marking**



(EC conformity marking)

Position : **CEO**

Name : **Jerry Shen**

Original Declaration Date: 29/04/2015

Corrected Declaration Date: 30/06/2015

Year to begin affixing CE marking: 2015

Signature : \_\_\_\_\_

