

F18002

Première Édition / Août 2021

# IN SEARCH OF INCREDIBLE



Manuel de maintenance

**ASUS**

## INFORMATIONS SUR LES DROITS D'AUTEUR

Aucun extrait de ce manuel, incluant les produits et logiciels qui y sont décrits, ne peut être reproduit, transmis, transcrit, stocké dans un système de restitution, ou traduit dans quelque langue que ce soit sous quelque forme ou quelque moyen que ce soit, à l'exception de la documentation conservée par l'acheteur dans un but de sauvegarde, sans la permission écrite expresse de ASUSTeK COMPUTER INC. ("ASUS").

ASUS fournit ce manuel "en l'état" sans garantie d'aucune sorte, explicite ou implicite, y compris, mais non limité aux garanties implicites ou aux conditions de commerciabilité ou d'adéquation à un but particulier. En aucun cas ASUS, ses directeurs, ses cadres, ses employés ou ses agents ne peuvent être tenus responsables des dégâts indirects, spéciaux, accidentels ou consécutifs (y compris les dégâts pour manque à gagner, pertes de profits, perte de jouissance ou de données, interruption professionnelle ou assimilé), même si ASUS a été prévenu de la possibilité de tels dégâts découlant de tout défaut ou erreur dans le présent manuel ou produit.

Les noms des produits et des sociétés qui apparaissent dans le présent manuel peuvent être, ou non, des marques commerciales déposées, ou sujets à copyrights pour leurs sociétés respectives, et ne sont utilisés qu'à des fins d'identification ou d'explication, et au seul bénéfice des propriétaires, sans volonté d'infraction.

Les spécifications et les informations contenues dans ce manuel sont fournies à titre indicatif seulement et sont sujettes à des modifications sans préavis, et ne doivent pas être interprétées comme un engagement de la part d'ASUS. ASUS n'est en aucun cas responsable d'éventuelles erreurs ou inexactitudes présentes dans ce manuel, y compris les produits et les logiciels qui y sont décrits.

Copyright © 2021 ASUSTeK COMPUTER INC. Tous droits réservés.

## CLAUSE DE RESPONSABILITÉ LIMITÉE

Des dommages peuvent survenir suite à un défaut sur une pièce fabriquée par ASUS ou un tiers. Vous avez le droit à des dommages et intérêts auprès d'ASUS. Dans un tel cas, indépendamment de la base sur laquelle vous avez droit de revendiquer les dommages et intérêts auprès d'ASUS, ASUS ne peut être responsable de plus que des dommages et intérêts pour les dommages corporels (y compris la mort) et les dégâts aux biens immobiliers et aux biens personnels tangibles ; ou les autres dommages et intérêts réels et directs résultant de l'omission ou de la défaillance d'exécuter ses devoirs légaux au titre de la présente Déclaration de Garantie, jusqu'au prix forfaitaire officiel de chaque produit.

ASUS n'est responsable et ne peut vous indemniser qu'au titre des pertes, des dégâts ou revendications basés sur le contrat, des préjudices ou des infractions à cette Déclaration de Garantie.

Cette limite s'applique aussi aux fournisseurs d'ASUS et à ses revendeurs. Il s'agit du maximum auquel ASUS, ses fournisseurs, et votre revendeur, sont collectivement responsables.

En aucune circonstance ASUS n'est responsable pour ce qui suit : (1) les revendications de tiers contre vous pour des dommages et intérêts ; (2) les pertes, ou dégâts, à vos enregistrements de données ; ou (3) les dommages et intérêts spéciaux, fortuits, ou indirects ou pour n'importe quels dommages et intérêts économiques consécutifs (incluant les pertes de profits ou d'économies), et ce même si ASUS, ses fournisseurs ou votre revendeur sont informés d'une telle possibilité.

## SERVICE ET ASSISTANCE

Visitez notre site multilingue d'assistance en ligne sur <https://www.asus.com/fr/support/>

## Table des matières

Clause d'exclusion de responsabilité .....	4
Précautions relatives à la sécurité .....	4
Composants principaux.....	6
Outils d'installation.....	7
Retirer le couvercle du compartiment.....	8
Déconnecter la batterie .....	12
Remplacer la batterie.....	14
Remplacer l'écran LCD.....	19
Remplacer la carte mère.....	33
Diagrammes du câblage et des connexions.....	45

## Clause d'exclusion de responsabilité

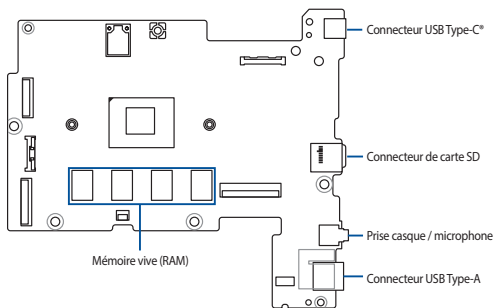
ASUS n'est pas responsable des dommages directs, indirects, intentionnels ou accidentels causés par une mauvaise installation ou une mauvaise utilisation.

## Précautions relatives à la sécurité

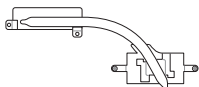
- Maintenez les liquides et éléments humides à l'écart de votre ordinateur portable avant d'installer ou retirer des composants.
- Assurez-vous de placer votre ordinateur portable sur une surface stable avant d'installer ou retirer des composants.
- Détachez le clip de fixation ou le clapet avant de retirer les câbles de signal afin d'éviter tout dommage.
- Déconnectez la prise d'alimentation en tirant uniformément sur la prise afin d'éviter tout dommage. Assurez-vous de connecter les câbles de signal dans le bon sens.
- Débranchez tous les câbles d'alimentation et retirez la batterie (si applicable) avant de nettoyer votre ordinateur portable avec un détergent liquide afin d'éviter tout risque d'électrocution.
- Débranchez tous les câbles d'alimentation et retirez la batterie (si applicable) avant d'installer ou retirer des composants. Assurez-vous lire et suivre les instructions du manuel.

- Utilisez un bracelet antistatique ou touchez un objet relié à la terre avant de toucher aux composants afin d'éviter des les endommager par décharge d'électricité statique.
- Maintenez les liquides et éléments humides à l'écart de votre ordinateur portable afin d'éviter tout court-circuit.
- Tenez les composants par les coins pour éviter de toucher les circuits imprimés.
- Assurez-vous d'avoir correctement installé tous les composants avant de brancher l'adaptateur secteur.
- N'utilisez pas d'adaptateurs électriques ni de batteries provenant d'autres appareils afin de réduire les risques de blessures aux personnes provoquées par un feu ou une explosion. Utilisez uniquement des adaptateurs secteur et des batteries certifiés fournis par le fabricant ou un revendeur agréé.
- Assurez-vous d'installer le bon type de vis sur votre ordinateur portable afin d'éviter tout dommage.

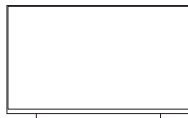
## Composants principaux



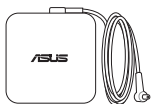
### Carte mère avec ses ports et connecteurs



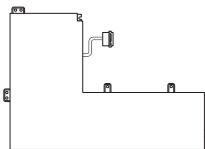
**Dissipateur thermique**



**Écran LCD**



**Adaptateur secteur**



**Batterie et connecteur d'alimentation**

---

**REMARQUE :**

- Les illustrations fournies sont données à titre indicatif uniquement.
  - Les procédures de maintenance décrites dans ce manuel dépendent de la configuration du modèle et peuvent ne pas refléter l'ensemble du processus de maintenance. Pour réparer les composants qui ne sont pas mentionnés dans ce manuel, veuillez vous rendre dans un centre de service client pour obtenir une assistance.
- 

## Outils d'installation



**Tournevis**



**Lame en plastique**



**Pince**

## Retirer le couvercle du compartiment

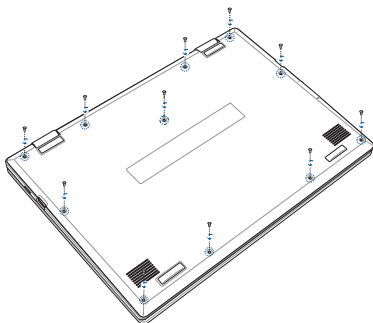
---

**REMARQUE :** L'apparence de la face inférieure de votre ordinateur portable peut varier en fonction du modèle.

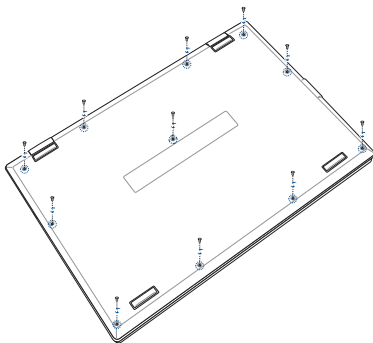
---

- A. Retirez la/les vis placée(s) de chaque côté du couvercle.

*Modèle CX1400*



*Modèle CX1500*



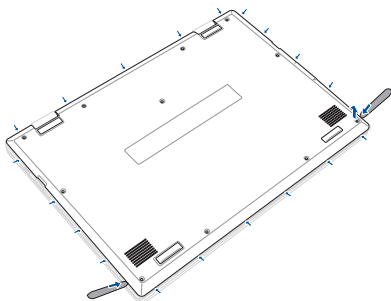


- B. Utilisez la lame en plastique pour ouvrir la zone du couvercle du compartiment indiquée sur l'illustration ci-dessous.

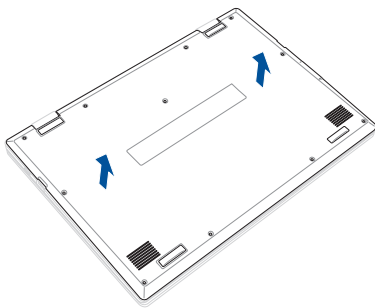
---

**IMPORTANT !** Évitez de faire glisser la lame en plastique sur les côtés de votre ordinateur portable afin d'éviter tout dommage.

---



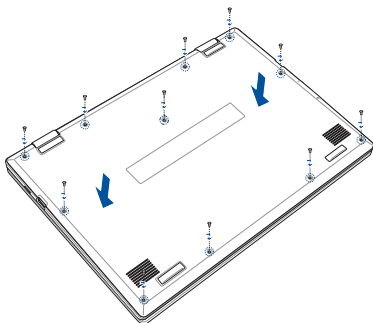
- C. Tirez le couvercle du compartiment et retirez-le complètement de votre ordinateur portable.



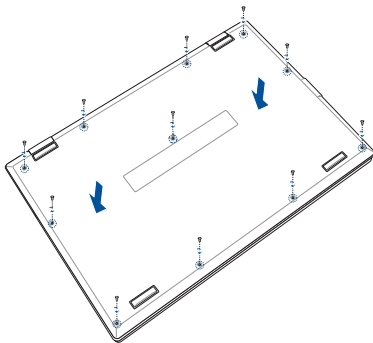
Pour remplacer le couvercle du compartiment :

- A. Alignez et replacez le couvercle du compartiment.
- B. Sécourisez le couvercle du compartiment en serrant la/les vis précédemment retirée(s).

*Modèle CX1400*

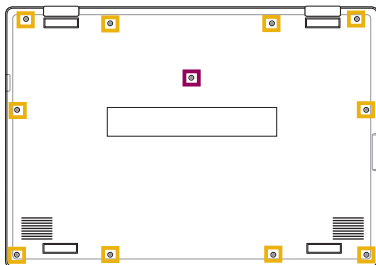


*Modèle CX1500*

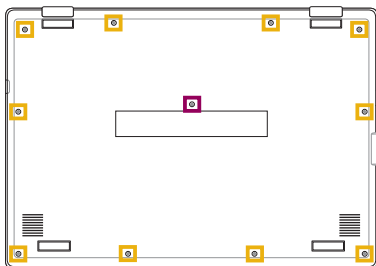


## Plan des vis du couvercle du compartiment

Modèle CX1400



Modèle CX1500



 M2.5 X 6.0L (10 pièces)

 M2.5 X 5.5L (1 pièce)

## Déconnecter la batterie

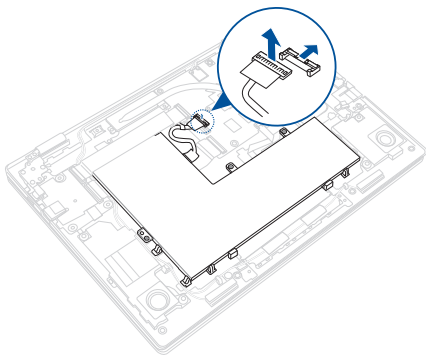
- A. Retirez le couvercle du compartiment.

---

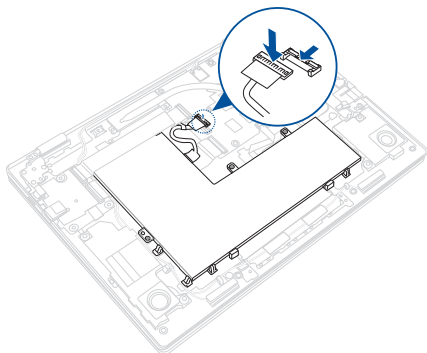
**REMARQUE :** Pour plus de détails, consultez la section «Retirer le couvercle du compartiment» de ce manuel.

---

- B. Localisez et débranchez le(s) câble(s) d'alimentation de la batterie comme indiqué sur l'illustration ci-dessous.



Pour connecter la batterie, alignez et connectez le câble au connecteur pour batterie avant de replacer le couvercle du compartiment.



## Remplacer la batterie

Reportez-vous aux étapes suivantes lors de l'installation d'une batterie compatible dans votre ordinateur portable :

---

**IMPORTANT !** Achetez une batterie auprès d'un revendeur agréé pour cet ordinateur portable afin d'assurer une fiabilité et une compatibilité optimales.

---

**AVERTISSEMENT !** Déconnectez tous les périphériques connectés, ligne téléphonique, autres lignes de communication ou connecteur d'alimentation (source d'alimentation externe, batterie, etc.) avant de retirer le couvercle du compartiment.

---

**REMARQUE :**

- L'apparence de la face inférieure et de la batterie de votre ordinateur portable peut varier en fonction du modèle, cependant les instructions d'installation sont identiques.
  - Lors du remplacement de la batterie, il est recommandé de vous faire aider par un professionnel ou de vous rendre dans un centre d'assistance agréé.
-

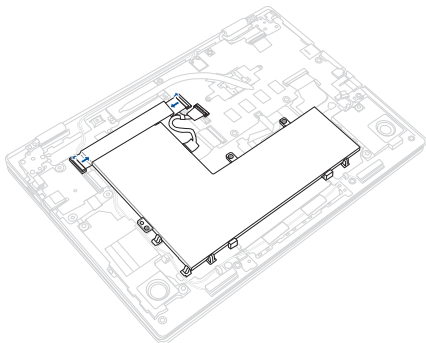
- A. Retirez le couvercle du compartiment et déconnectez la batterie.

---

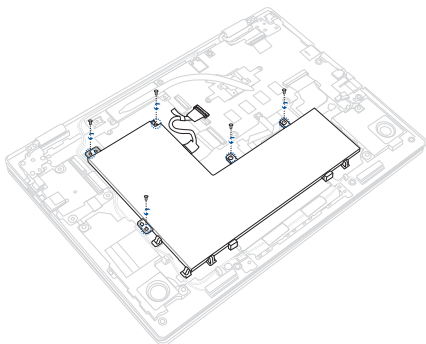
**REMARQUE :** Pour plus de détails, consultez les sections *Retirer le couvercle du compartiment* et *Déconnecter la batterie* de ce manuel.

---

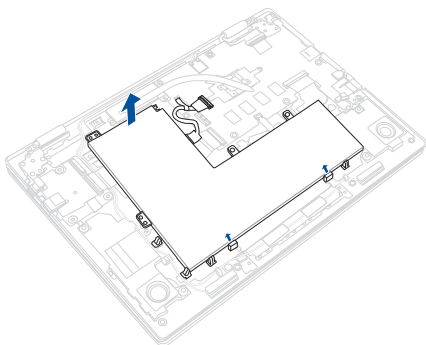
- B. Repérez et déconnectez le câble FFC d'E/S comme indiqué sur l'illustration ci-dessous.



- C. Retirez la/les vis de la batterie.

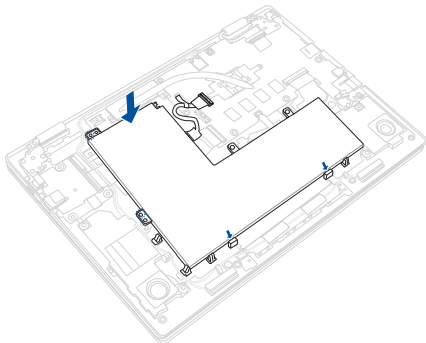


- D. Retirez la batterie.

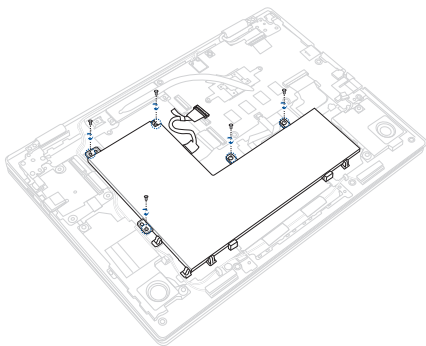




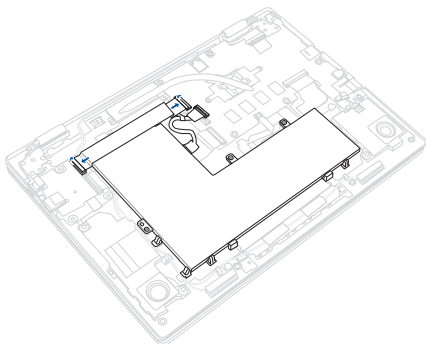
- E. Préparez la nouvelle batterie.
- F. Réinstallez la batterie comme indiqué sur l'illustration ci-dessous.



- G. Fixez la batterie à l'aide des vis que vous avez retirées précédemment.



- H. Reconnectez le câble FFC d'E/S comme indiqué sur l'illustration ci-dessous.



## Remplacer l'écran LCD

---

**IMPORTANT !** Ne courbez pas l'écran LCD afin d'éviter tout risque de fuite de cristaux liquides.

---

**REMARQUE :** Les illustrations fournies sont données à titre indicatif uniquement.

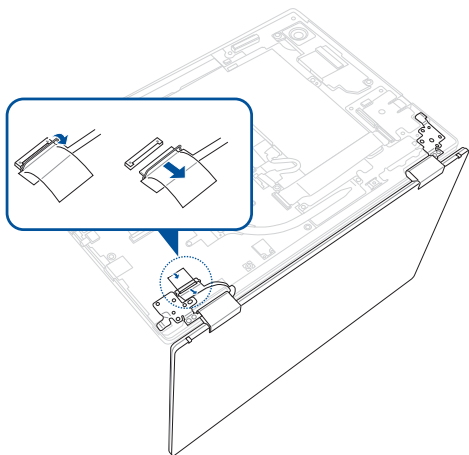
---

- A. Retirez le couvercle du compartiment et déconnectez la batterie.
- 

**REMARQUE :** Pour plus de détails, consultez les sections *Retirer le couvercle du compartiment* et *Déconnecter la batterie* de ce manuel.

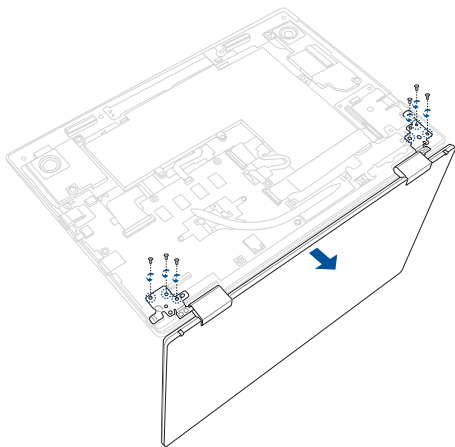
---

- B. Placez votre ordinateur portable en respectant l'orientation indiquée sur l'illustration ci-dessous.
- C. Repérez et déconnectez le câble eDP comme indiqué sur l'illustration ci-dessous.

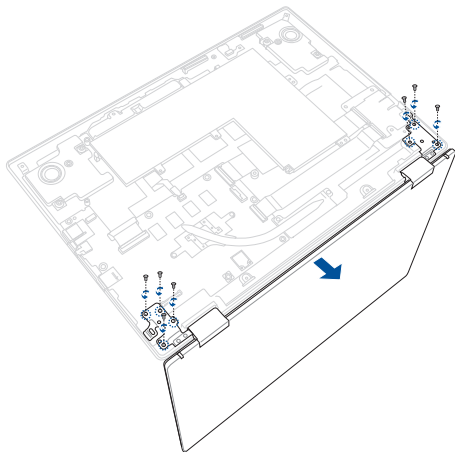


- D. Retirez la/les vis de la charnière, puis retirez l'écran LCD.

*Modèle CX1400*

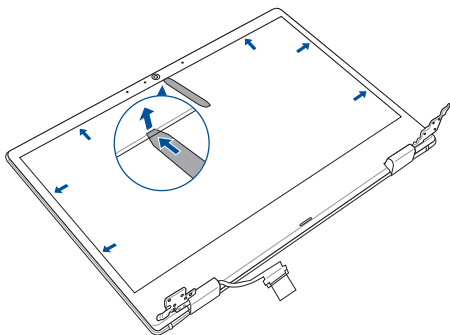


### Modèle CX1500



- E. Utilisez la lame en plastique pour faire lever sur le cadre de l'écran comme indiqué sur l'illustration ci-dessous.

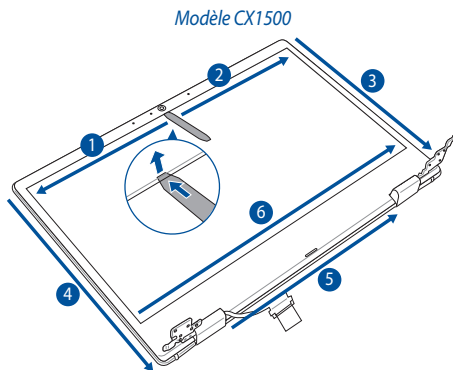
### Modèle CX1400



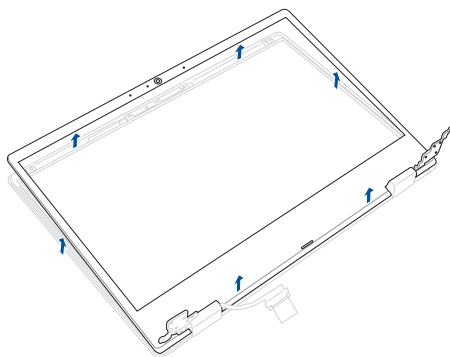
---

**IMPORTANT !** Lorsque vous retirez le cadre du modèle CX1500, assurez-vous de suivre les flèches et l'ordre des étapes de 1 à 6, comme indiqué sur l'illustration ci-dessous.

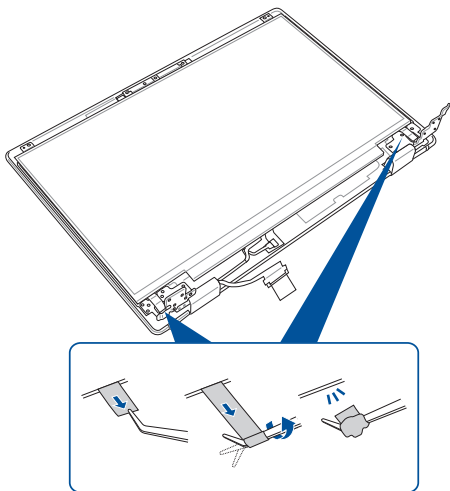
---



F. Retirez le cadre.



- G. Repérez l'extrémité des bandes adhésives.
- H. Retirez délicatement les bandes adhésives une à la fois, comme indiqué sur l'illustration ci-dessous.



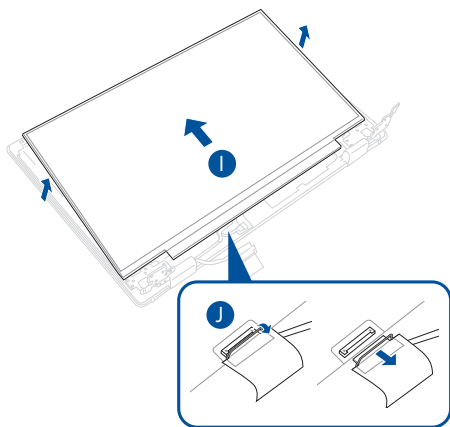
---

**AVERTISSEMENT !** Ne tirez pas sur les bandes adhésives avec trop de force afin d'éviter qu'elles ne se déchirent.

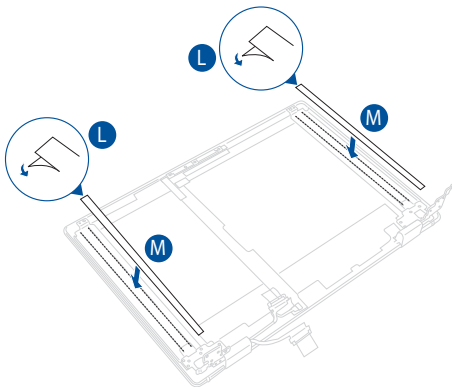
---



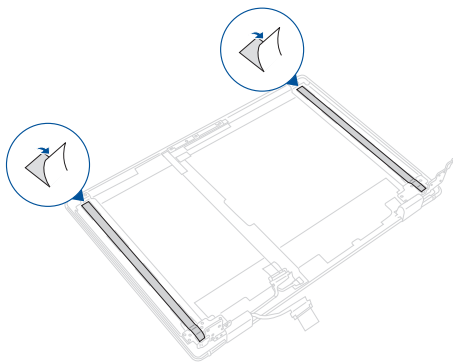
- I. Retirez l'écran LCD.
- J. Repérez et déconnectez le câble eDP comme indiqué sur l'illustration ci-dessous.



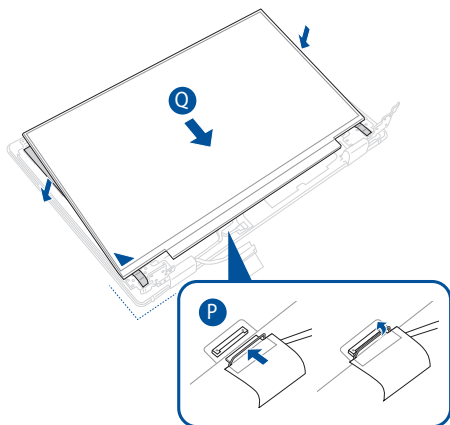
- K. Préparez les nouvelles bandes adhésives.
- L. Retirez la protection anti-adhésive située sous les bandes adhésives.
- M. Alignez et appliquez les bandes adhésives comme indiqué sur l'illustration ci-dessous.



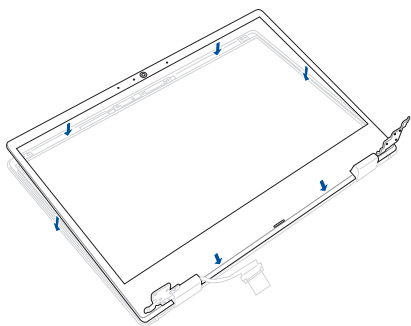
N. Retirez la protection anti-adhésive située sur les bandes adhésives.



- O. Préparez le nouvel écran LCD.
- P. Rebranchez le câble eDP comme indiqué sur l'illustration ci-dessous.
- Q. Alignez et placez le nouvel écran LCD selon l'orientation indiquée sur l'illustration ci-dessous.

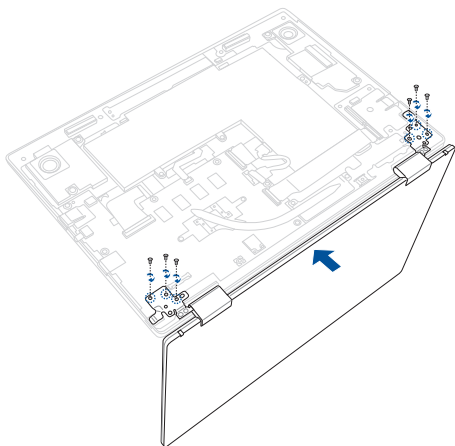


R. Alignez et fixez délicatement le cadre tout autour de l'écran.

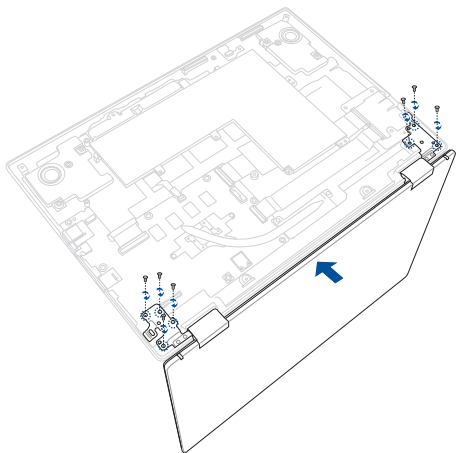


- S. En suivant l'orientation illustrée ci-dessous, alignez et placez les charnières de l'écran sur les trous de vis du châssis.
- T. Fixez l'écran LCD à l'aide des vis que vous avez retirées précédemment.

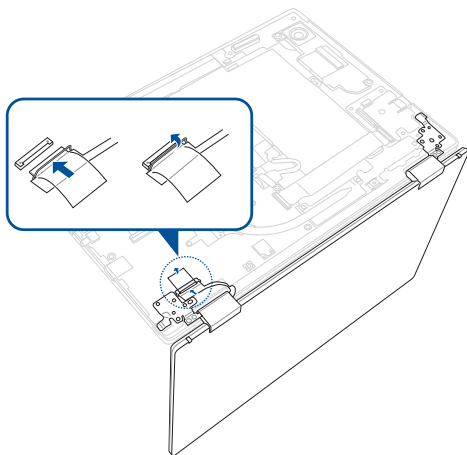
Modèle CX1400



Modèle CX1500



U. Rebranchez le câble eDP comme indiqué sur l'illustration ci-dessous.





## Remplacer la carte mère

Reportez-vous aux étapes suivantes lors de l'installation de la carte mère dans votre ordinateur portable :

---

**IMPORTANT !** Achetez une carte mère auprès d'un revendeur agréé pour cet ordinateur portable afin d'assurer une fiabilité et une compatibilité optimales.

---

**AVERTISSEMENT !** Déconnectez tous les périphériques connectés, ligne téléphonique, autres lignes de communication ou connecteur d'alimentation (source d'alimentation externe, batterie, etc.) avant de retirer le couvercle du compartiment.

---

**REMARQUE :**

- L'apparence de la face inférieure et de la carte mère de votre ordinateur portable peut varier en fonction du modèle, cependant les instructions d'installation sont identiques.
  - Lors du remplacement de la carte mère, il est recommandé de vous faire aider par un professionnel ou de vous rendre dans un centre d'assistance agréé.
-

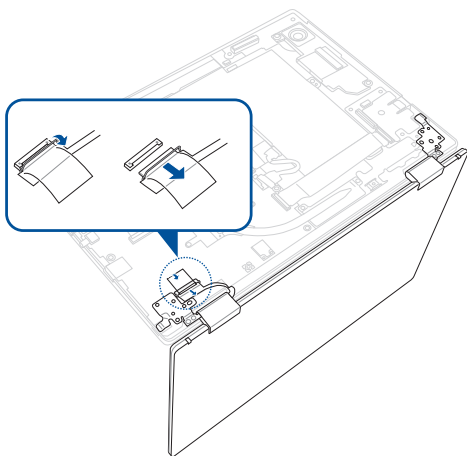
- A. Retirez le couvercle du compartiment et déconnectez la batterie.

---

**REMARQUE :** Pour plus de détails, consultez les sections *Retirer le couvercle du compartiment* et *Déconnecter la batterie* de ce manuel.

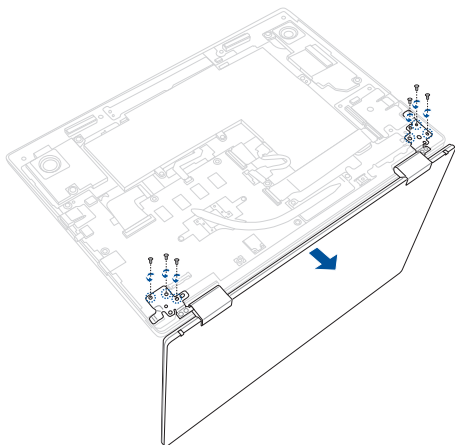
---

- B. Placez votre ordinateur portable en respectant l'orientation indiquée sur l'illustration ci-dessous.
- C. Repérez et déconnectez le câble eDP comme indiqué sur l'illustration ci-dessous.

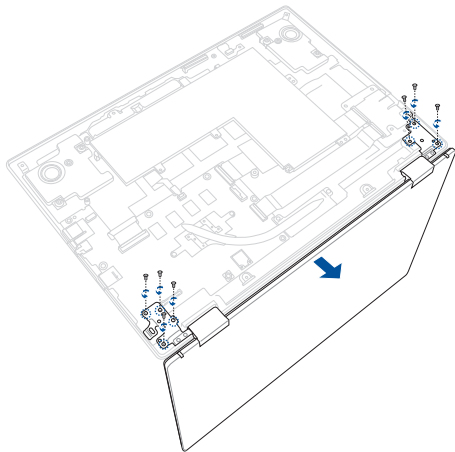


- D. Retirez la/les vis de la charnière, puis retirez l'écran LCD.

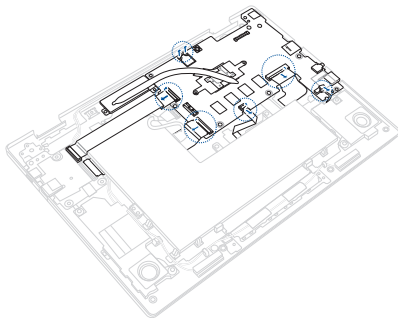
*Modèle CX1400*



Modèle CX1500

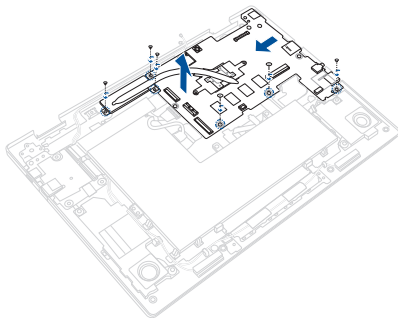


- E. Repérez et déconnectez tous les câbles comme indiqué sur l'illustration ci-dessous.

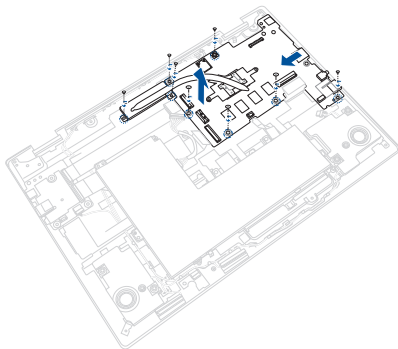


- F. Retirez la/les vis de la carte mère.
- G. Dégagez les connecteurs d'E/S de la carte mère des emplacements d'E/S du châssis, puis retirez la carte mère.

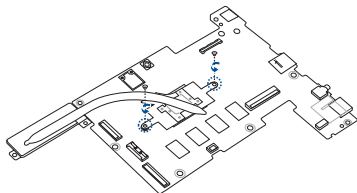
*Modèle CX1400*



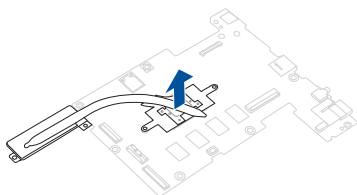
*Modèle CX1500*



- H. Retirez la/les vis du dissipateur thermique.

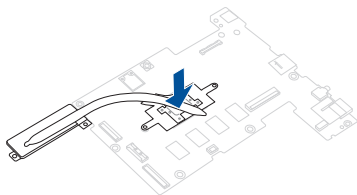


- I. Retirez le dissipateur thermique de la carte mère.

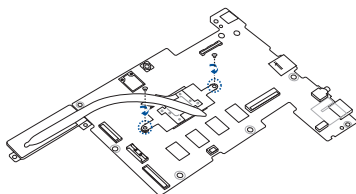


- J. Préparez la nouvelle carte mère.

- K. Alignez et remplacez le dissipateur thermique sur les trous de vis de la carte mère.



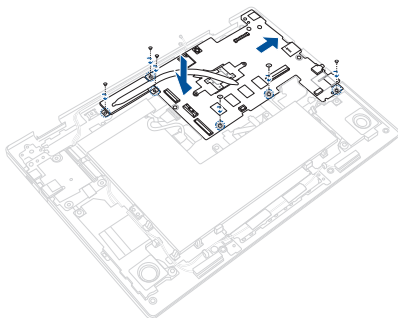
- L. Fixez le dissipateur thermique en resserrant la/les vis précédemment retirée(s).



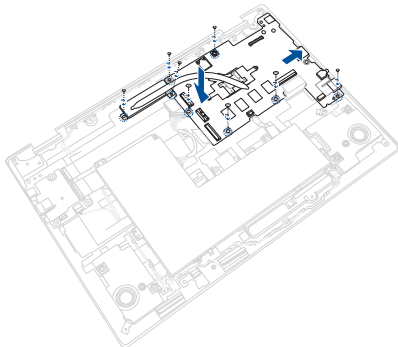
- M. Alignez et insérez les connecteurs d'E/S de la carte mère dans les ports d'E/S du châssis. Remplacez ensuite la carte mère dans le châssis.

- N. Sécurisez la carte mère en resserrant la/les vis précédemment retirée(s).

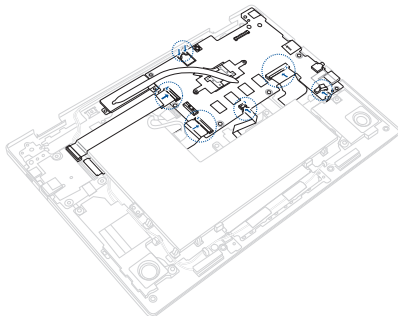
*Modèle CX1400*



### Modèle CX1500



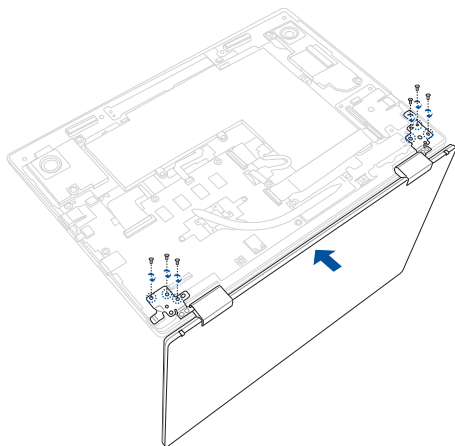
- O. Repérez et reconnectez tous les câbles.



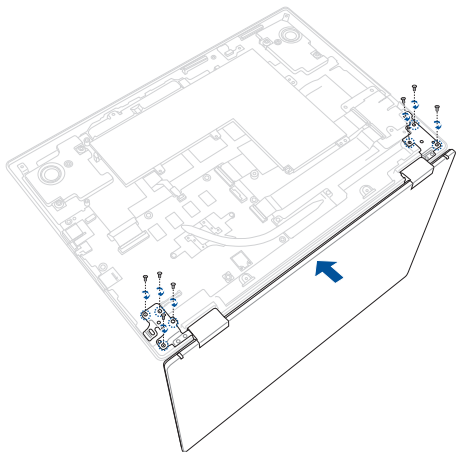


- P. En suivant l'orientation illustrée ci-dessous, alignez et placez les charnières de l'écran sur les trous de vis du châssis.
- Q. Fixez l'écran LCD à l'aide des vis que vous avez retirées précédemment.

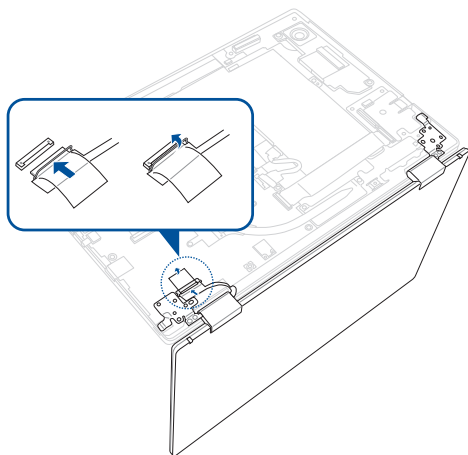
*Modèle CX1400*



Modèle CX1500

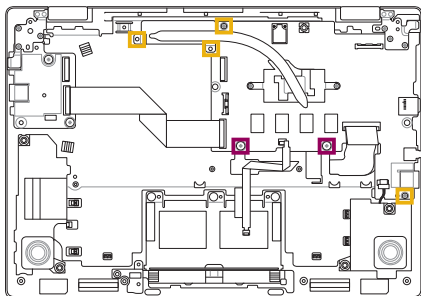


R. Rebranchez le câble eDP comme indiqué sur l'illustration ci-dessous.



## Carte des vis de la carte mère

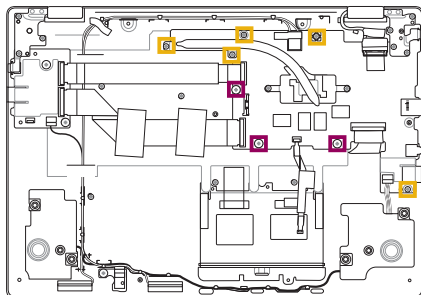
Modèle CX1400



■ M2.0 X 3.0L (4 pièces)

■ M2.0 X 2.0L (2 pièces)

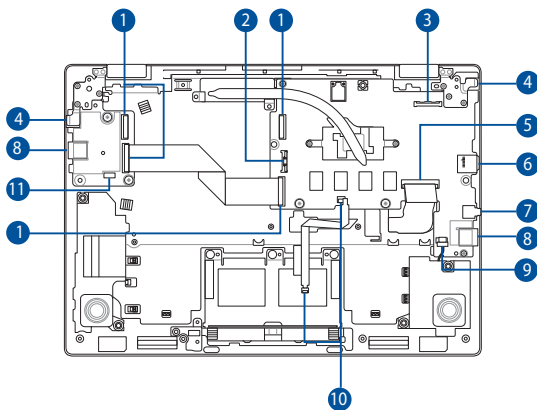
Modèle CX1500



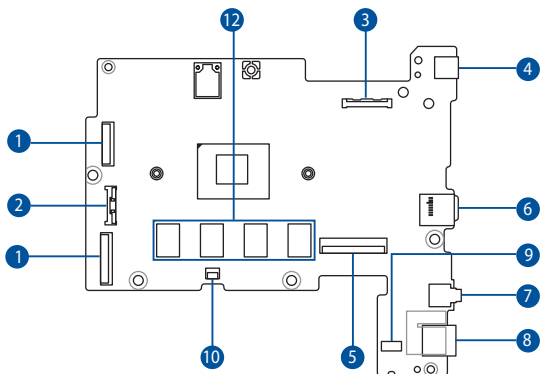
■ M2.0 X 3.0L (5 pièces)

■ M2.0 X 2.0L (3 pièces)

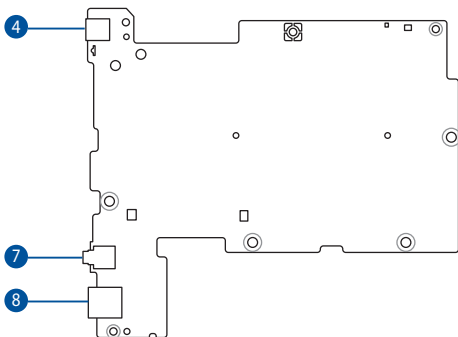
## Diagrammes du câblage et des connexions



## Vue de dessus



## Vue de dessous



1. Connecteur FFC d'E/S
2. Connecteur d'alimentation de la batterie
3. Connecteur pour écran/caméra
4. Connecteur USB Type-C®
5. Connecteur du clavier
6. Connecteur de carte SD
7. Prise casque / microphone
8. Connecteur USB Type-A
9. Connecteur haut-parleur
10. Connecteur du pavé tactile
11. Connecteur du capteur à effet Hall
12. Mémoire vive (RAM)

