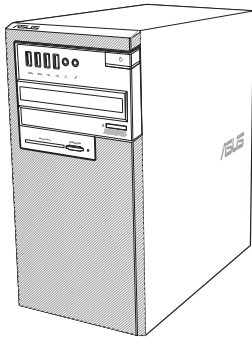


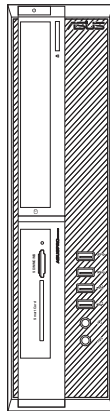
# ASUS מחשב שולחני מדריך למשתמש



**D640MA**



**D640MB/ M640MB/  
W640MB/ S640MB**



**D640SA/ M640SA/ W640SA**

**Copyright © 2021 ASUSTeK Computer Inc. כל הזכויות שמורות.**

אין לשפלי, לשדר, לתעתק, לאחסן במערכת אחזור, או לתרגם לכל שפה בכל צורה או בכל אמצעי כל חלק במדריך זה, כולל המוצרים והתוכנה המתוארים בו, מבלי לקבל רשות מ-ASUSTeK Computer Inc. ("ASUS").

האחריות או השירות הניתנים למכשיר לא יורחבו במקרים הבאים: (1) המוצר תוקן, שונה או השתנה, אלא אם ניתן אישור בכתב לתיקון או שינוי מעין זה מ-ASUS; או (2) המספר הסידורי של המוצר פגום או חסר.

ASUS מספקת מדריך זה "כפי שהוא" ללא אחריות מסוג כלשהו, בין אם מפורשת או מרומזת, כולל אך ללא הגבלה לאחריות המרומזת או לתנאי סחירות או התאמה למטרה מסוימת. באף מקרה ASUS, מנהליה, נציגיה, עובדיה או סוכניה לא יישאו בחבות לכל נזק עקיף, מיוחד, אקראי או נסיבתי (כולל נזק בגין הפסד רווחים, הפסד עסקי, איבוד יכולת השימוש בנתונים, הפרעה לפעילות עסקית, וכדומה), גם אם נמסרה ל-ASUS הודעה על האפשרות לנזקים מעין אלה הנובעים מפגם או משגיאה כלשהם במדריך זה או במוצר.

המפרטים והמידע שבמדריך זה ניתנים כהפניה בלבד, הם עשויים להשתנות בכל עת ללא מתן הודעה, ואין לראות בהם מחויבות מצד ASUS. ASUS לא תישא בכל אחריות או חבות לכל שגיאה או חוסר דיוק שעשויים להיות במדריך זה, כולל במוצרים ובתוכנה המתוארים בו.

ייתכן שמוצרים ושמות ארגונים המופיעים במדריך זה יהיו סימני מסחר רשומים או זכויות יוצרים של החברות המתאימות, והם נמצאים בשימוש אך ורק לצורך זיהוי או הסבר ולטובת הבעלים, ללא כוונה להפר זכויות כלשהן.

**שירות ותמיכה**

בקך באתר הרב לשוני שלנו בכתובת [./https://www.asus.com/support](https://www.asus.com/support)



# תוכן

4	הודעות
9	מידע אודות בטיחות
10	נהלים מוסכמים במדריך זה
10	היכן ניתן למצוא פרטים נוספים
11	תוכן האריזה
<b>פרק 1 צעדים ראשונים</b>	
13	ברוך הבא!
13	הכרת המחשב
24	התקנת המחשב שלך
27	הפעלת המחשב
28	הפעלה וכיבוי של המחשב
<b>פרק 2 חיבור התקנים למחשב</b>	
29	חיבור התקן אחסון USB
31	חיבור מיקרופון ורמקולים
35	חיבור מספר תצוגות חיצוניות
<b>פרק 3 שימוש במחשב</b>	
37	תנוחה נכונה בשימוש במחשב השולחני
38	שימוש בקורא הכרטיסים
39	שימוש בכונן האופטי
41	קביעת התצורה של יציאות USB באמצעות ה-BIOS
42	קביעת התצורה של הגדרת האבטחה של הכונן הקשיח באמצעות ה-BIOS
<b>פרק 4 התחברות לאינטרנט</b>	
43	חיבור אלחוטי (בדגמים נבחרים בלבד)
<b>פרק 5 שימוש ב-ASUS Business Manager</b>	
49	ASUS Business Manager
<b>פרק 6 פתרון תקלות</b>	
59	פתרון תקלות
<b>נספח</b>	
<b>שימוש ב-Windows® 10</b>	
69	הפעלה ראשונית
70	שימוש בממשק המשתמש של Windows® 10
74	מקשי קיצור

## הודעות

### שירותי החזרה/מחזור של ASUS

תכניות החזרה והמחזור של ASUS נובעות ממחויבות החברה לשמירה על הסטנדרטים הגבוהים ביותר בהגנה על הסביבה. אנו מאמינים באספקת פתרונות למשתמשים אשר יאפשרו להם למחזר בצורה אחראית את המוצרים, את הסוללות ורכיבים אחרים מתוצרתנו, וכן את חומרי האריזה. לפרטים אודות מחזור באזורים שונים, בקר בכתובת <http://csr.asus.com/english/Takeback.htm>.

### REACH

הבתאם לכללי מסגרת התקינה REACH (הרשמה, בחינה, אישור והגבלת כימיקלים), פרסמנו את רשימת הכימיקלים שבמוצרינו באתר ASUS REACH שבכתובת <http://csr.asus.com/english/REACH.htm>

### הצהרת Federal Communication Commission

מכשר זה עומד בדרישות סעיף 15 של FCC. ההפעלה הנה בכפוף לשני התנאים הבאים:

- אסור שההתקן יגרום הפרעה מזיקה; וכן
  - על ההתקן לקבל כל הפרעה שתקבל, כולל הפרעה שעלולה לגרום לפעולה לא רצויה.
- ציוד זה נבדק ונמצא תואם למגבלות התקן דיגיטלי Class B בהתאם לחלק 15 של כללי FCC. מטרת ההגדרה של מגבלות אלו היא לספק הגנה סבירה כנגד הפרעה מזיקה בעת הפעלת הציוד באזור מגורים. ציוד זה מפיק, משתמש ועשוי להקרין אנרגיה בתדרי רדיו, ולפיכך התקנה ושימוש בציוד זה שלא בהתאם להוראות היצרן, עלולים לגרום להפרעות מזיקות לתקשורת רדיו. עם זאת, לא ניתן להבטיח כי ההפרעה לא תתרחש בהתקנה ספציפית. אם ציוד זה גורם להפרעה מזיקה לשידורי רדיו או טלוויזיה, אותה ניתן לקבוע על ידי כיבוי הציוד והפעלתו, מומלץ שהמשתמש יתקן את ההפרעה באמצעות אחת או יותר מהדרכים הבאות:
- כיוון מחדש או מיקום מחדש של אנטנת הקליטה.
  - הרחקת הציוד מהמקלט.
  - חיבור הציוד לשקע חשמל במעגל שונה מהמעגל שאליו מחובר המקלט.
  - פנה למפיץ או לטכנאי רדיו או טלוויזיה מנוסה לקבלת סיוע.

יש להשתמש בכבלים מסוככים לחיבור הצג אל כרטיס המסך כדי להבטיח תאימות לתקנות FCC. כל שינוי ביחידה זו אשר לא אושר במפורש על ידי הצד האחראי לעמידה בדרישות עלול לבטל את הרשאת המשתמש להפעיל את הציוד.



#### אזהרה בנוגע לסוללות Lithium-Ion

**זהירות:** סכנת התפוצצות כאשר הסוללה הוכנסה בצורה שגויה. החלף בסוללה זהה או בסוג המומלץ על ידי היצרן בלבד. השלך סוללות משומשות בהתאם להוראות היצרן.

### Avertissement relatif aux batteries Lithium

**ATTENTION !** Danger d'explosion si la batterie n'est pas correctement remplacée. Remplacer uniquement avec une batterie de type semblable ou équivalent, recommandée par le fabricant. Jeter les batteries usagées conformément aux instructions du fabricant.

## הצהרת תאימות לרשות החדשנות, המדע והפיתוח הכלכלי (ISED) של קנדה

המכשיר הזה תואם לתקנים של רשות החדשנות, המדע והפיתוח הכלכלי של קנדה לפטור מ-RSS. השימוש בו כפוף לשני התנאים הבאים: (1) התקן זה לא יגרום הפרעה, וכן (2) התקן זה חייב להיות מסוגל לקבל כל הפרעה, כולל הפרעה שעלולה לגרום לפעולה לא רצויה של ההתקן. במבנים מקורים, המכשיר מיועד לשימוש רק ברשתות 5250-5150 MHz כדי למזער את ההפרעה הפוטנציאלית למערכות סלולריות בלויין המשתמשות באותם ערוצים.

CAN ICES-003(B)/NMB-003(B)

## Déclaration de conformité de Innovation, Sciences et Développement économique Canada (ISED)

Le présent appareil est conforme aux CNR d'Innovation, Sciences et Développement économique Canada applicables aux appareils radio exempts de licence. L'exploitation est autorisée aux deux conditions suivantes : (1) l'appareil ne doit pas produire de brouillage, et (2) l'utilisateur de l'appareil doit accepter tout brouillage radioélectrique subi, même si le brouillage est susceptible d'en compromettre le fonctionnement.

La bande 5150 – 5250 MHz est réservée uniquement pour une utilisation à l'intérieur afin de réduire les risques de brouillage préjudiciable aux systèmes de satellites mobiles utilisant les mêmes canaux.

CAN ICES-003(B)/NMB-003(B)

## IC: הצהרת תאימות בקנדה

תואם למפרט הקנדי ICES-003 Class B. התקן זה תואם לתקן RSS 210 של Industry Canada. התקן Class B עומד בכל הדרישות של התקנות האירופאיות לציוד הגורם הפרעות.

התקן זה תואם לתקן/י RSS התעשייתיים בקנדה, הפטורים מרישיון. ההפעלה הנה בכפוף לשני התנאים הבאים: (1) התקן זה לא יגרום הפרעה, וכן (2) התקן זה חייב להיות מסוגל לקבל כל הפרעה, כולל הפרעה שעלולה לגרום לפעולה לא רצויה של ההתקן.

## Déclaration de conformité d'Industrie Canada

Cet appareil numérique de la classe B est conforme à la norme NMB-003 du Canada. Cet appareil numérique de la classe B respecte toutes les exigences du Règlement sur le matériel brouilleur du Canada.

Le présent appareil est conforme aux normes CNR d'Industrie Canada applicables aux appareils radio exempts de licence. Son utilisation est sujette aux deux conditions suivantes : (1) cet appareil ne doit pas créer d'interférences et (2) cet appareil doit tolérer tout type d'interférences, y compris celles susceptibles de provoquer un fonctionnement non souhaité de l'appareil.

## הצהרת משרד התקשורת הקנדי

התקן דיגיטלי זה אינו חורג מהגבלות Class B לפליטת רעשי רדיו מהתקנים דיגיטליים, כפי שנקבע בתקנות הפרעות הרדיו של משרד התקשורת הקנדי.  
התקן דיגיטלי Class B זה תואם ל-Canadian ICES-003.

### Déclaration du Département Canadien des Communications

Cet appareil numérique ne dépasse pas les limites de classe B en terme d'émissions de nuisances sonores, par radio, par des appareils numériques, et ce conformément aux réglementations d'interférence par radio établies par le département canadien des communications.

Cet appareil numérique de la classe B est conforme à la norme NMB-003 du Canada.

### VCCI : הצהרת תאימות ביפן

#### VCCI Class B הצהרת

情報処理装置等電波障害自主規制について

この装置は、情報処理装置等電波障害自主規制協議会（VCCI）の基準に基づくクラスB情報技術装置です。この装置は家庭環境で使用することを目的としていますが、この装置がラジオやテレビジョン受信機に近接して使用されると、受信障害を引き起こすことがあります。

取扱説明書に従って正しい取り扱いをして下さい。

זהו מוצר מקטגוריה B לפי התקן שקבעה מועצת VCCI. אם נעשה שימוש במוצר זה ליד רדיו או טלוויזיה, הוא עלול לגרום הפרעות רדיו. התקן את הציוד והשתמש בו בהתאם למדריך למשתמש.

**הציוד נרשם בהתבסס על מדידת האישור באתר ההתקנה של הלקוח.**

この装置は、現在設置されている場所で妨害波の測定がされた情報技術装置であり、VCCI協会の基準に適合しています。

従って、現在設置されている場所以外で使用する場合は、再び妨害波を測定し、VCCIに届け出をしなければなりません。

זהו מוצר שההפרעה עברו נמדדה באתר ההתקנה הנוכחי ואושרה כעומדת בתקן של Voluntary Control Council for Interference על ידי Information Technology Equipment (VCCI).  
לפני שימוש בציוד באתר אחר חוץ מאתר ההתקנה הנוכחי, על החבר למדוד את ההפרעה לצורך קבלת אישור ולרשום את התוצאה אצל VCCI.

## הודעות בנוגע לציוד RF

### CE: הצהרת תאימות של האיחוד האירופאי

הציוד תואם לדרישות חשיפת קרינת רדיו 1999/519/EC, להמלצת המועצה מיום ה-1 ביולי 1999 בנוגע להגבלת חשיפה של הציבור הרחב לשדות אלקטרומגנטיים (0-300 GHz).

### שימוש ברדיו אלחוטי

התקן זה מוגבל לשימוש בתוך מבנה כאשר הוא פועל בתחום התדרים 5.15 עד 5.25 GHz. עבור תקן 1.1 V2.1 EN 300 440, מכשיר שפועל במצב 802.11a/n/ac נחשב למקלט בקטגוריה 2.

### חשיפה לאנרגיית תדר רדיו

הספק המוצא המוקרן של טכנולוגיית הרשת האלחוטית הינו מתחת להגבלת FCC לחשיפה לתדר רדיו. עם זאת, מומלץ להשתמש בציוד האלחוטי באופן שימזער את האפשרות של מגע עם בני אדם במהלך פעולה רגילה.

### תאימות לדרישות FCC לתקשורת אלחוטית מסוג Bluetooth

אין למקם או להפעיל את האנטנה שבשימוש יחד עם משדר זה יחד עם כל אנטנה או משדר אחרים הכפופים לתנאי FCC Grant.

### הצהרת Bluetooth עבור Industry Canada

התקן Class B עומד בכל הדרישות של התקנות האירופאיות לציוד הגורם הפרעות.

### NCC: הצהרה אלחוטית לטייוואן

#### 低功率射頻器材技術規範

「取得審驗證明之低功率射頻器材，非經核准，公司、商號或使用者均不得擅自變更頻率、加大功率或變更原設計之特性及功能。低功率射頻器材之使用不得影響飛航安全及干擾合法通信；經發現有干擾現象時，應立即停用，並改善至無干擾時方得繼續使用。前述合法通信，指依電信管理法規定作業之無線電通信。低功率射頻器材須忍受合法通信或工業、科學及醫療用電波輻射性電機設備之干擾。」應避免影響附近雷達系統之操作。

### הצהרת ציוד תדר רדיו ליפן

この製品は、周波数帯域5.15～5.35GHzで動作しているときは、屋内においてのみ使用可能です。

### KC (ציוד RF)

대한민국 규정 및 준수

방통위 고시에 따른 고지사항

해당 무선설비는 운용 중 전파혼신 가능성이 있음,

이 기기는 인명안전과 관련된 서비스에 사용할 수 없습니다.

## הצהרת תאימות רגולטורית מקוצרת עבור האיחוד האירופי

ASUSTek Computer Inc. מצהירה בזאת כי מכשיר זה תואם לדרישות החיוביות ולשאר הסעיפים הרלוונטיים של תקנה EU/53/2014. ניתן לקרוא את הנוסח המלא של הצהרת התאימות הרגולטורית עבור האיחוד האירופי בכתובת: <https://www.asus.com/support/>

יש להגביל רשתות Wi-Fi הפועלות ברצועת התדרים 5150-5350MHz לשימוש בתוך מבנים סגורים בארצות המפורטות ברשימה הבאה:

AT	BE	BG	CZ	DK	EE	FR
DE	IS	IE	IT	EL	ES	CY
LV	LI	LT	LU	HU	MT	NL
NO	PL	PT	RO	SI	SK	TR
FI	SE	CH	UK	HR		







ENERGY STAR הינה תכנית משותפת של הסוכנות האמריקאית להגנה על הסביבה ושל משרד האנרגיה האמריקאי לחיסכון בכסף ולהגנה על הסביבה באמצעות הטמעה של נהלים ושל מוצרים בעלי צריכת אנרגיה יעילה. כל מוצרי ASUS הנושאים את לוגו ENERGY STAR הינם תואמים לתקן ENERGY STAR, ותכונת ניהול צריכת החשמל מאופשרת כברירת מחדל. הצג והמחשב יעברו אוטומטית למצב שינה לאחר 10 ו-30 דקות של חוסר פעילות. להחזרת המחשב לפעילות, לחץ על לחצן העכבר או על מקש כלשהו במקלדת.

בקר בכתובת <http://www.energy.gov/powermanagement> לקבלת פרטים אודות ניהול צריכת חשמל וכיצד תכונה זו מועילה לסביבה. בנוסף, בקר בכתובת <http://www.energystar.gov> לקבץ פרטים אודות התוכנית המשותפת עם ENERGY STAR.

\*שים לב: תכונת Energy Star אינה נתמכת ב-Freedomos ובמוצרים מבוססי לינוקס.

## מידע אודות בטיחות

לפני הניקוי, נתק את ספק הכוח ואת ההתקנים החיצוניים. נקה את המחשב השולחני בעזרת ספוג תאית נקי או בד שמיר הטבול בתמיסה של חומר שאינו שוחק, וכן מספר טיפות של מים חמים, ונגב את הלחות העודפת בעזרת מטלית יבשה.



- אין למקם את המכשיר על משטח עבודה שאינו ישר או יציב. במקרה שהמארז נפגע, פנה לקבלת שירות.
- אין לחשוף את המכשיר לסביבה מלוכלכת או מאובקת. אין להפעיל את המכשיר בזמן דליפת גז.
- אין למקם או לזרוק חפצים על המכשיר, ואין לדחוף עצמים זרים לתוך המחשב השולחני.
- אין לחשוף את המכשיר לשדות מגנטיים או חשמליים חזקים.
- אין לחשוף את המכשיר או להשתמש בו בקרבת נוזלים, גשם או לחות. אין להשתמש במודם בזמן סופת ברקים.
- אזהרת בטיחות בנוגע לסוללה: אין להשליך את הסוללה לאש. אין לקצר את מגעי הסוללה. אין לפרק את הסוללה.
- מכשיר זה מיועד לשימוש במקומות בהם טמפרטורת הסביבה נעה בין 5°C (41°F) ל-40°C (104°F).
- אין לכסות את פתחי האוורור של המחשב השולחני כדי למנוע התחממות יתר של המערכת.
- אין להשתמש בכבלי מתח פגומים, באביזרים או בצידוד היקפי אחר.
- למניעת התחשמלות, שלוף את כבל המתח מהשקע לפני העברת המערכת.
- לפני השימוש במתאים או במארז, פנה לקבלת ייעוץ מקצועי. מכשירים מעין אלה עלולים לשבש מערכת ההארקה.
- ודא שהמתח שנקבע בספק הכוח מתאים לאזורך. אם אינך בטוח מהו המתח החשמלי המסופק באזור, צור קשר עם חברת החשמל המקומית.
- אם ספק הכוח נשבר, אינך מורשה לתקן אותו בעצמך. צור קשר עם טכנאי שירות מוסמך או עם המשווק ממנו רכשת את המכשיר.

חלקים נעים מסוכנים. יש לכבות את המחשב לחלוטין לפני טיפול בו. רק טכנאי מוסמך רשאי להחליף את רכיבי המאוורר.



## סיכוסם סענ סקלח ינפמ הרהזא

סענ סקלחמ סירחא פוג יקלחו תועבצא קחרה: הרהזא

## נהלים מוסכמים במדריך זה

כדי לוודא שתבצע משימות ספציפיות כשורה, שים לב לסמלים הבאים אשר נמצאים בשימוש במדריך זה.

**סכנה/אזהרה:** מידע למניעת פגיעה עצמית במהלך הניסיון לביצוע משימה.



**זהירות:** מידע למניעת נזק לרכיבים במהלך הניסיון לביצוע משימה.



**חשוב:** הוראות שחובה לבצע כדי להשלים משימה.



**הערה:** טיפים ומידע נוסף אשר מסייעים להשלים משימה.



## היכן ניתן למצוא פרטים נוספים

עיינ במקורות הבאים לקבלת מידע נוסף ולקבלת עדכוני מוצרים ותוכנות.

### אתרי ASUS

באתר האינטרנט של ASUS תמצא פרטים מעודכנים בנוגע למוצרי חומרה ותוכנה של ASUS. בקר




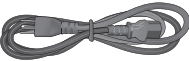





באתר [www.asus.com](http://www.asus.com).

### תמיכה טכנית מקומית של ASUS

בקר באתר האינטרנט של ASUS בכתובת <http://www.asus.com/support/contact> לקבלת פרטים

ליצירת קשר עם מהנדס התמיכה הטכנית באזורך.

## תוכן האריזה

		
מחשב שולחני ASUS	מקלדת 1x	עכבר 1x
		
כבל מתח א 1	תקליטור DVD לתמיכה א 1	תקליטור DVD לשחזור א 1 (אופציונלי)
		
משטח עכבר א 1 (אופציונלי)	מדריך התקנה א 1	תעודת אחריות א 1

- אם אחד מהפריטים המופיעים למעלה ניזוק או חסר, צור קשר עם המשווק ממנו רכשת את המוצר.
- הפריטים המופיעים למעלה מיועדים לעיון בלבד. המפרט הסופי של המוצר עשוי להשתנות בין דגמים.





# פרק 1

## צעדים ראשונים

### ברוך הבא!

אנו מודים לך על שרכשת את המחשב השולחני מדגם ASUS! המחשב השולחני מדגם ASUS מספק ביצועים מובילים, אמינות חסרת תחרות ותוכניות שירות אשר מתמקדות במשתמש. כל הערכים הללו נמצאים במארז מרהיב ומודרני.

---

קרא את תעודת האחריות של ASUS לפני שתתקין את המחשב השולחני של ASUS.

---

- המחשב השולחני לא תומך במערכת ההפעלה ASUS Windows® 7. לא תישא באחריות לכל אבדו או נזק המתרחשים כתוצאה מהתקנת Windows® 7.
- היזהר בעת הטיפול במחשב השולחני כדי למנוע סכנה לפציעה.



### הכרת המחשב

---

התרשימים הינם לעיון בלבד. היציאות ומיקומן, וכן צבעי המארז שונים בין דגמים שונים.

---



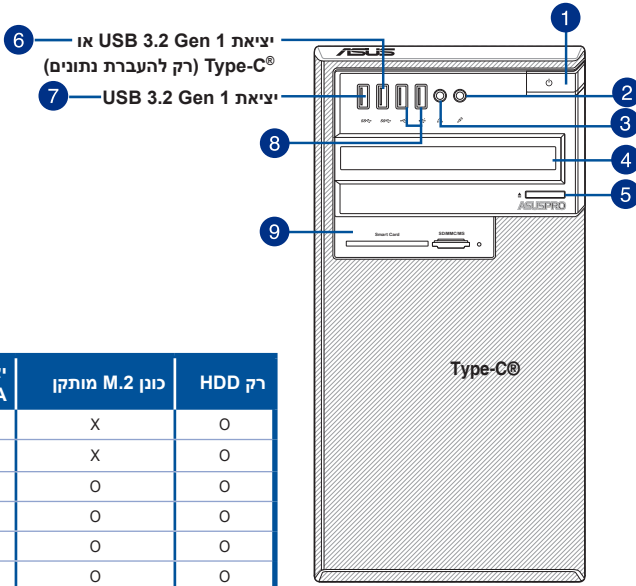
---

חשוב! אין להשתמש במחשב שולחני זה לצורך כרייה של מטבעות דיגיטליים (הפעולה צורכת חשמל רב וזמן ארוך להפקה של מטבע וירטואלי בר המרה) ו/או פעילויות דומות.

---



## D640MA הלעפה חול



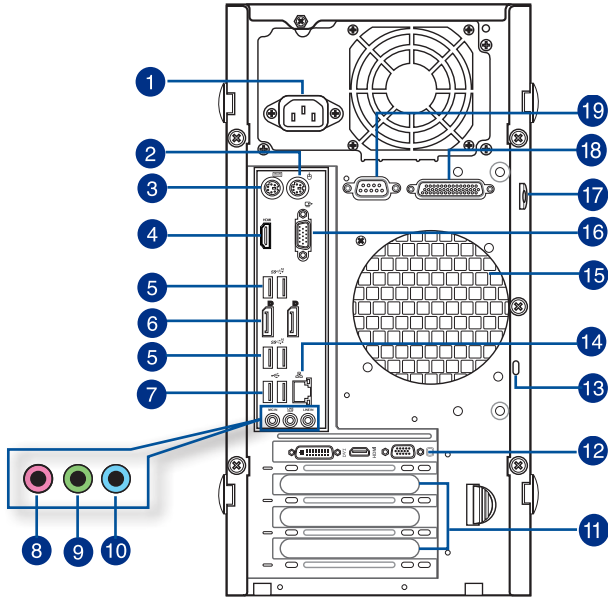
יצאת SATA	קונן M.2 מותקן	רק HDD
SATA6G_1	X	O
SATA6G_2	X	O
SATA6G_3	O	O
SATA6G_4	O	O
SATA6G_5	O	O
SATA6G_6	O	O

**הערות:** היעזר בטבלה שלמעלה כדי לבדוק אילו יציאות SATA לא זמינות (X) ואילו יציאות זמינות (O) כשכונן M.2 מותקן.

חיבור M.2 חולק את רוחב הפס עם יציאות SATA6G\_1 ו-SATA6G\_2. כשכונן M.2 מותקן בחיבור M.2, היציאות SATA6G\_1 ו-SATA6G\_2 לא זמינות.



1. **לחצן הפעלה.** לחץ על לחצן זה כדי להפעיל את המחשב.
2. **יציאת מיקרופון (ורודה).** יציאה זו מתחברת אל מיקרופון.
3. **יציאת אוזניות (ליים).** יציאה זו מתחברת אל אוזניות או אל רמקול.
4. **כונן אופטי 5.25 אינץ' (אופציונאלי).** במפרץ יש מקום לכונן אופטי 5.25 אינץ'.
5. **לחצן שליפת תקליטור מהכונן האופטי.** לחץ על לחצן זה כדי לפתוח את מגש הכונן האופטי.
6. **יציאת USB 3.2 Gen 1 Type-C®.** ליציאה הזו אפשר לחבר מכשירים עם חיבור USB 3.2 Gen1 Type-C® רק להעברת נתונים.
7. **יציאות USB 3.2 Gen 1.** יציאות USB 3.2 Gen 1 אלו מיועדות לחיבור התקני USB 2.0 כגון עכבר, מדפסת, סורק, מצלמה, מחשב כף יד והתקנים נוספים.
8. **יציאות USB 2.0.** יציאות USB 2.0 Universal Serial Bus 2.0 (USB) אלו מיועדות לחיבור התקני USB 2.0 כגון עכבר, מדפסת, סורק, מצלמה, מחשב כף יד והתקנים נוספים.
9. **מפרץ לכונן 3.5 אינץ'.** המפרץ לכונן 3.5 אינץ' מיועד לכוננים קשיחים / קוראי כרטיסים בגודל 3.5 אינץ'.



1. מחבר חשמל. חבר את מתאם החשמל למחבר זה.

דירוג: 115/230Vac, 50-60Hz, 6/3A  
 א 220-230Vac, 50Hz, 3A  
 א 230Vac, 50Hz, 3A  
 100-120Vac, 50-60Hz, 8A



2. יציאת עכבר PS/2 (ירוקה). יציאה זו מיועדת לעכבר PS/2.

3. יציאת מקלדת PS/2 (גולה). יציאה זו מיועדת למקלדת PS/2.

4. יציאת HDMI™. יציאה זו מיועדת לחיבור התקני High-Definition Multimedia Interface (HDMI™), והינה תומאת HDCP ומאפשרת גנינה של תוכן Blu-ray, HD DVD, ותוכן מוגן אחר.

5. יציאות USB 3.2 Gen 2. יציאות USB עם 9 פינים המיועדות לחיבור מכשירים בחיבור USB 3.2 Gen 2.

מומלץ לחבר מכשירים עם חיבור USB 3.2 Gen 2 ליציאות USB 3.2 Gen 2 כדי ליהנות ממחירות גבוהה יותר וביצועים טובים יותר.



6. DisplayPort. חיבור זה מיועד למכשירים התומאים ל-DisplayPort.

7. **יציאות USB 2.0**. יציאות (USB 2.0) Universal Serial Bus 2.0 אלו מיועדות לחיבור התקני USB 2.0 כגון עכבר, מדפסת, טורק, מצלמה, מחשב כף יד והתקנים נוספים.
8. **יציאת מיקרופון (ורודה)**. יציאה זו מתחברת אל מיקרופון.
9. **יציאת Line Out (ליים)**. יציאה זו מתחברת אל אוזניות או אל רמקול. בתצורת 4.1, 5.1, או 7.1 ערוצים, יציאה זו הופכת ליציאת רמקול קדמי.
10. **יציאת Line In (תכלת)**. יציאה זו מתחברת אל נגן קלטות, תקליטורים, DVD או אל מקור שמע אחר.

לקבלת הסברים אודות תפקוד יציאות השמע בתצורת 2.1, 4.1, 5.1 או 7.1 ערוצים, ראה טבלת תצורת שמע בדף הבא.



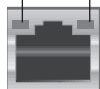
### שמע בתצורת 2, 4.1, 5.1, או 7.1 ערוצים

יציאה	אוזניות 2 ערוצים	4.1 ערוצים	5.1 ערוצים	7.1 ערוצים
תכלת (פנל אחורי)	Line In	יציאת רמקול אחורי	יציאת רמקול אחורי	יציאת רמקול אחורי
ליים (פנל אחורי)	Line Out	יציאת רמקול קדמי	יציאת רמקול קדמי	יציאת רמקול קדמי
ורוד (פנל אחורי)	כניסת מיקרופון	כניסת מיקרופון	בס / מרכז	בס / מרכז
ליים (לוח הפעלה)	-			יציאת רמקול צד

11. **תושבת לחריץ הרחבה**. שלוף את תושבת חריץ ההרחבה אם תרצה להתקין כרטיס הרחבה.
12. **כרטיס מסך של ASUS (בדגמים נבחרים בלבד)**. יציאת התצוגה שבכרטיס המסך האופציונלי של ASUS עשויה להשתנות בין דגמים.
13. **חריץ למנעול Kensington®**. החריץ למנעול Kensington® מאפשר לאבטח את המחשב באמצעות Kensington® כבלי אבטחה המתאימים למחשב.
14. **יציאת רשת (RJ-45)**. יציאת Gigabit מאפשרת חיבור אל רשת קווית (LAN) באמצעות נתב רשת.

### חיווי נוריות ביציאת LAN

נורית  
פעילות/  
נורית  
מהירות  
קישור



יציאות LAN

נורית מהירות		נורית פעילות/קישור	
תיאור	סטטוס	תיאור	סטטוס
חיבור 10Mbps	כבוי	אין קישור	כבוי
חיבור 100Mbps	כתום	מקושר	כתום
חיבור 1Gbps	ירוקה	פעילות נתונים	מבהבה

15. **פתי אורור**. פתחים אלה מיועדים לכניסת אוויר.

אין לחסום את פתחי האורור של המארז. יש לספק תמיד אורור מתאים למחשב.

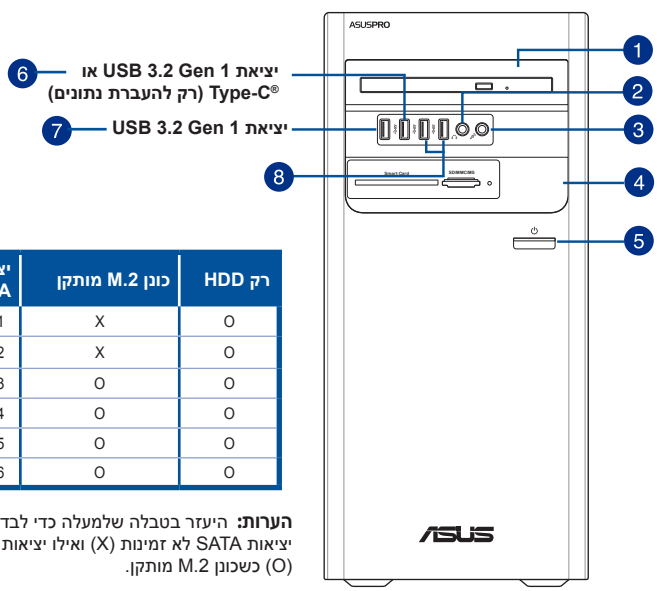


16. **יציאת VGA**. ליציאה זו ניתן לחבר התקנים תואמי VGA כגון צג VGA.
17. **חריץ נעילה**. חריץ הנעילה מאפשר לאבטח את המחשב באמצעות מנעול רגיל.



- 18. יציאה מקבילית (אופציונלית). יציאה זו, בת 25 פינים, מיועדת לחיבור מדפסת מקבילית, סורק או התקנים אחרים.
- 19. יציאה טורית (אופציונלית). יציאת ה-COM בת 9 הפינים מיועדת להתקני הצבעה או להתקנים טוריים אחרים.

**חול D640MB/ M640MB/ W640MB/ S640MB הלעפה חול**



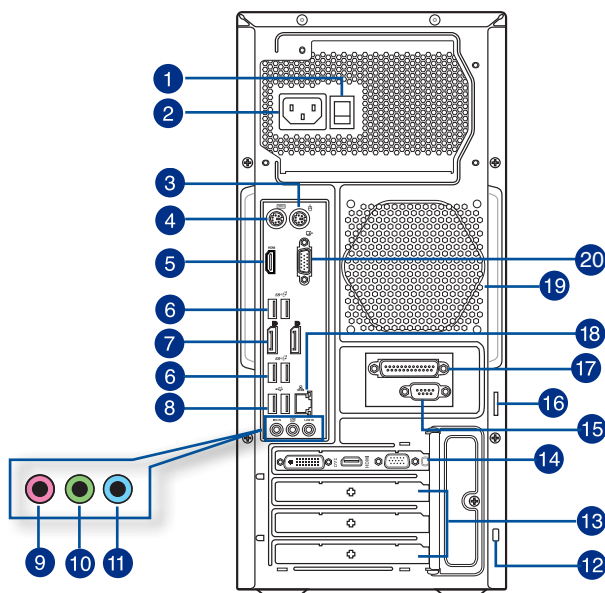
יציאת SATA	כונן M.2 מותקן	רק HDD
SATA6G_1	X	0
SATA6G_2	X	0
SATA6G_3	0	0
SATA6G_4	0	0
SATA6G_5	0	0
SATA6G_6	0	0

**הערות:** היעזר בטבלה שלמעלה כדי לבדוק אילו יציאות SATA לא זמינות (X) ואילו יציאות זמינות (O) כשכונן M.2 מותקן.

חיבור M.2 חולק את רוחב הפס עם יציאות SATA6G\_1 ו-SATA6G\_2. כשכונן M.2 מותקן בחיבור M.2, היציאות SATA6G\_1 ו-SATA6G\_2 לא זמינות.

1. **כונן אופטי 5.25 אינץ'.** במפרץ יש מקום לכונן אופטי 5.25 אינץ'.
2. **יציאת אוזניות (ליים).** יציאה זו מתחברת אל אוזניות או אל רמקול.
3. **יציאת מיקרופון (ורודה).** יציאה זו מתחברת אל מיקרופון.
4. **מפרץ לכונן 3.5 אינץ'.** המפרץ לכונן 3.5 אינץ' מיועד לכוננים קשיחים / קוראי כרטיסים בגודל 3.5 אינץ'.
5. **לחצן הפעלה.** לחץ על לחצן זה כדי להפעיל את המחשב.
6. **יציאת USB 3.2 Gen 1 Type-C®.** ליציאה הזו אפשר לחבר מכשירים עם חיבור USB 3.2 Gen 1 Type-C® רק להעברת נתונים.
7. **יציאות USB 3.2 Gen 1.** יציאות USB 3.2 Gen 1 אלו מיועדות לחיבור התקני USB 2.0 כגון עכבר, מדפסת, סורק, מצלמה, מחשב כף יד והתקנים נוספים.
8. **יציאות USB 2.0.** יציאות USB 2.0 (Universal Serial Bus 2.0) אלו מיועדות לחיבור התקני USB 2.0 כגון עכבר, מדפסת, סורק, מצלמה, מחשב כף יד והתקנים נוספים.

## D640MB/ M640MB/ W640MB/ S640MB ירוחא לנפ



1. **בורר מתח.** השתמש במתג זה כדי לבחור את מתח הכניסה המתאים למחשב לפי מתח האספקה באזורך. אם המתח באזורך הוא 100V-127, העבר את בורר המתח ל-115V. אם המתח באזורך הוא 200V-240, העבר את בורר המתח ל-230V.

הגדרת מתח ל-115V במקום שבו המתח הוא 230V או הגדרת המתח ל-230V במקום שבו המתח הוא 115V עלולה להזיק למחשב בצורה חמורה!



בורר המתח זמין כתלות בדגם ספק הכוח.



2. **מחבר חשמל.** חבר את מתאם החשמל למחבר זה.

**דירוג:**  
 115/230Vac, 50-60Hz, 6/3A  
 או 220-230Vac, 50Hz, 3A  
 או 230Vac, 50Hz, 3A  
 100-120Vac, 50-60Hz, 8A



3. **ציאת עכבר PS/2 (ירוקה).** יציאה זו מיועדת לעכבר PS/2.

4. **ציאת מקלדת PS/2 (סגולה).** יציאה זו מיועדת למקלדת PS/2.

5. **ציאת HDMI™.** יציאה זו מיועדת לחיבור התקני High-Definition Multimedia Interface (HDMI™), והינה תואמת HDCP ומאפשרת נגינה של תוכן HD DVD, Blu-ray, ותוכן מוגן אחר.

6. **יציאות USB 3.2 Gen 2**. יציאות USB עם 9 פינים המיועדת לחיבור מכשירים בחיבור USB 3.2 Gen 2.

מומלץ לחבר מכשירים עם חיבור USB 3.2 Gen 2 ליציאות USB 3.2 Gen 2 כדי ליהנות ממהירות גבוהה יותר וביצועים טובים יותר.



7. **DisplayPort**. חיבור זה מיועד למכשירים התומכים ל-DisplayPort.

8. **יציאות USB 2.0**. יציאות Universal Serial Bus 2.0 (USB 2.0) אלו מיועדות לחיבור התקני USB 2.0 כגון עכבר, מדפסת, סורק, מצלמה, מחשב כף יד והתקנים נוספים.

9. **יציאת מיקרופון (ורודה)**. יציאה זו מתחברת אל מיקרופון.

10. **יציאת Line Out (ליים)**. יציאה זו מתחברת אל אוזניות או אל רמקול. בתצורת 4.1, 5.1, או 7.1 ערוצים, יציאה זו הופכת ליציאת רמקול קדמי.

11. **יציאת Line In (תכלת)**. יציאה זו מתחברת אל נגן קלטות, תקליטורים, DVD או אל מקור שמע אחר.

לקבלת הסברים אודות תפקוד יציאות השמע בתצורת 2.1, 4.1, 5.1 או 7.1 ערוצים, ראה טבלת תצורת שמע בדף הבא.



### שמע בתצורת 2, 4.1, 5.1, או 7.1 ערוצים

יציאה	אוזניות 2 ערוצים	4.1 ערוצים	5.1 ערוצים	7.1 ערוצים
תכלת (פנל אחורי)	Line In	יציאת רמקול אחורי	יציאת רמקול אחורי	יציאת רמקול אחורי
ליים (פנל אחורי)	Line Out	יציאת רמקול קדמי	יציאת רמקול קדמי	יציאת רמקול קדמי
ורוד (פנל אחורי)	כניסת מיקרופון	כניסת מיקרופון	בס / מרכז	בס / מרכז
ליים (לוח הפעלה)	-			יציאת רמקול צד

12. **חריץ למנעול Kensington®**. החריץ למנעול Kensington® מאפשר לאבטח את המחשב באמצעות Kensington® כבלי אבטחה המתאימים למחשב.

13. **תושבת לחריץ הרחבה**. שלוף את תושבת חריץ ההרחבה אם תרצה להתקין כרטיס הרחבה.

14. **כרטיס מסך של ASUS (בדגמים נבחרים בלבד)**. יציאת התצוגה שבכרטיס המסך האופציונלי של ASUS עשויה להשתנות בין דגמים.

15. **יציאה טורית (אופציונלית)**. יציאת ה-COM בת 9 הפינים מיועדת להתקני הצבעה או להתקנים טוריים אחרים.

16. **חריץ נעילה**. חריץ הנעילה מאפשר לאבטח את המחשב באמצעות מנעול רגיל.

17. **יציאה מקבילית (אופציונלית)**. יציאה זו, בת 25 פינים, מיועדת לחיבור מדפסת מקבילית, סורק או התקנים אחרים.

18. **יציאת רשת (RJ-45).** יציאת Gigabit מאפשרת חיבור אל רשת קווית (LAN) באמצעות נתב רשת.



### חיוויי נוריות ביציאת LAN

נורית מהירות	נורית פעילות/קישור		תיאור
	סטטוס	תיאור	
כבוי	אין קישור	כבוי	חיבור 10Mbps
כתום	מקושר	כתום	חיבור 100Mbps
מהבהב	פעילות נתונים	ירוקה	חיבור 1Gbps

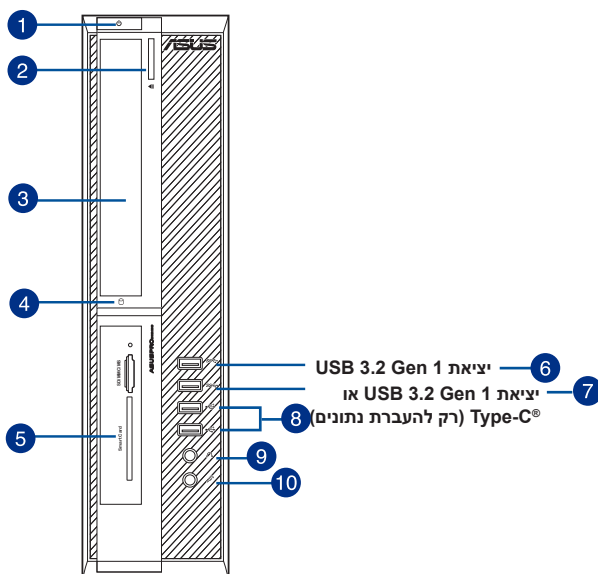
19. **פתחי אוורור.** פתחים אלה מיועדים לכניסת אוויר.

אין לחסום את פתחי האוורור של המארז. יש לספק תמיד אוורור מתאים למחשב.



20. **יציאת VGA.** ליציאה זו ניתן לחבר התקנים תואמי VGA כגון צג VGA.

## חול D640SA/ M640SA/ W640SA הלעפה



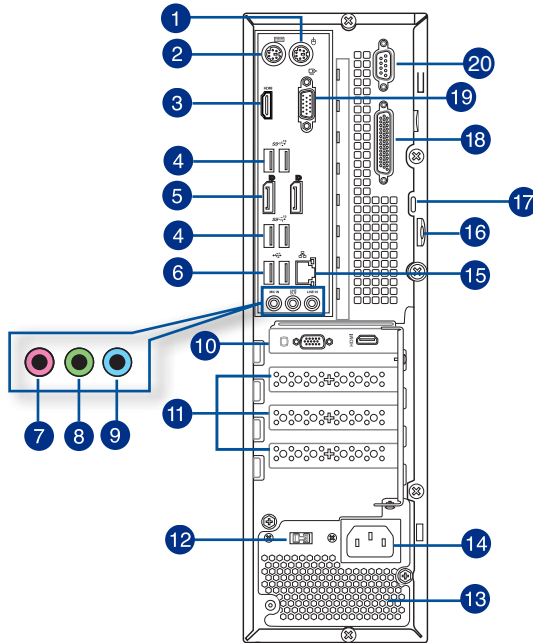
יציאת SATA	כונן M.2 מותקן	רק HDD
SATA6G_1	X	O
SATA6G_2	X	O
SATA6G_3	O	O
SATA6G_4	O	O
SATA6G_5	O	O
SATA6G_6	O	O

**הערות:** היעדר בטבלה שלמעלה כדי לבדוק אילו יציאות SATA לא זמינות (X) ואילו יציאות זמינות (O) כשכונן M.2 מותקן.

חיבור M.2 חולק את רוחב הפס עם יציאות SATA6G\_1 ו-SATA6G\_2. כשכונן M.2 מותקן בחיבור M.2, היציאות SATA6G\_1 ו-SATA6G\_2 לא זמינות.



1. **לחצן הפעלה.** לחץ על לחצן זה כדי להפעיל את המחשב.
2. **לחצן שליפת תקליטור מהכונן האופטי.** לחץ על לחצן זה כדי לפתוח את מגש הכונן האופטי.
3. **כונן אופטי 5.25 אינץ' (אופציונאלי).** במפרץ יש מקום לכונן אופטי 5.25 אינץ'.
4. **נורית חיווי.** נורית זו נדלקת כשהכונן הקשיח פועל.
5. **מפרץ לכונן 3.5 אינץ'.** המפרץ לכונן 3.5 אינץ' מיועד לכוננים קשיחים / קוראי כרטיסים בגודל 3.5 אינץ'.
6. **יציאות USB 3.2 Gen 1.** יציאות USB 3.2 Gen 1 אלו מיועדות לחיבור התקני USB 2.0 כגון עכבר, מדפסת, סורק, מצלמה, מחשב כף יד והתקנים נוספים.
7. **יציאת USB 3.2 Gen 1 Type-C®.** ליציאה הזו אפשר לחבר מכשירים עם חיבור USB 3.2 Gen 1 Type-C® רק להעברת נתונים.
8. **יציאות USB 2.0.** יציאות Universal Serial Bus 2.0 (USB 2.0) אלו מיועדות לחיבור התקני USB 2.0 כגון עכבר, מדפסת, סורק, מצלמה, מחשב כף יד והתקנים נוספים.
9. **יציאת אוזניות (ליים).** יציאה זו מתחברת אל אוזניות או אל רמקול.
10. **יציאת מיקרופון (ורודה).** יציאה זו מתחברת אל מיקרופון.



1. **יציאת עכבר PS/2 (ירוקה).** יציאה זו מיועדת לעכבר PS/2.
  2. **יציאת מקלדת PS/2 (סגולה).** יציאה זו מיועדת למקלדת PS/2.
  3. **יציאת HDMI™.** יציאה זו מיועדת לחיבור התקני High-Definition Multimedia Interface (HDMI™), והינה תואמת HDCP ומאפשרת נגינה של תוכן HD DVD, Blu-ray, ותוכן מוגן אחר.
  4. **יציאות USB 3.2 Gen 2.** יציאות USB עם 9 פינים המיועדות לחיבור מכשירים בחיבור USB 3.2 Gen 2.
- 
- מומלץ לחבר מכשירים עם חיבור USB 3.2 Gen 2 ליציאות USB 3.2 Gen 2 כדי ליהנות ממהירות גבוהה יותר וביצועים טובים יותר.
5. **DisplayPort.** חיבור זה מיועד למכשירים התואמים ל-DisplayPort.
  6. **יציאות USB 2.0.** יציאות USB 2.0 (Universal Serial Bus 2.0) אלו מיועדות לחיבור התקני USB 2.0 כגון עכבר, מדפסת, סורק, מצלמה, מחשב כף יד והתקנים נוספים.
  7. **יציאת מיקרופון (ורודה).** יציאה זו מתחברת אל מיקרופון.
  8. **יציאת Line Out (ליים).** יציאה זו מתחברת אל אוזניות או אל רמקול. בתצורת 4.1, 5.1, או 7.1 ערוצים, יציאה זו הופכת ליציאת רמקול קדמי.
  9. **יציאת Line In (תכלת).** יציאה זו מתחברת אל נגן קלטות, תקליטורים, DVD או אל מקור שמע אחר.



לקבלת הסברים אודות תפקוד יציאות השמע בתצורת 2.1, 4.1, 5.1 או 7.1 ערוצים, ראה טבלת תצורת שמע בדף הבא.



**שמע בתצורת 2, 4.1, 5.1, או 7.1 ערוצים**

יציאה	אוזניות 2 ערוצים	4.1 ערוצים	5.1 ערוצים	7.1 ערוצים
תכלת (פנל אחורי)	Line In	יציאת רמקול אחורי	יציאת רמקול אחורי	יציאת רמקול אחורי
ליים (פנל אחורי)	Line Out	יציאת רמקול קדמי	יציאת רמקול קדמי	יציאת רמקול קדמי
ורוד (פנל אחורי)	כניסת מיקרופון	כניסת מיקרופון	בס / מרכז	בס / מרכז
ליים (לוח הפעלה)	-			יציאת רמקול צד

- 10. כרטיס מִסְך של **ASUS** (בדגמים נבחרים בלבד). יציאת התצוגה שבכרטיס המסך האופציונלי של ASUS עשויה להשתנות בין דגמים.
- 11. **תושבת להריץ הרחבה**. שלוף את תושבת חריץ ההרחבה אם תרצה להתקין כרטיס הרחבה.
- 12. **בורר מתח**. השתמש במתג זה כדי לבחור את מתח הכניסה המתאים למחשב לפי מתח האספקה באזורך. אם המתח באזורך הוא 100V-127, העבר את בורר המתח ל-115V. אם המתח באזורך הוא 200V-240, העבר את בורר המתח ל-230V.

הגדרת מתח ל-115V במקום שבו המתח הוא 230V או הגדרת המתח ל-230V במקום שבו המתח הוא 115V עלולה להזיק למחשב בצורה חמורה!

בורר המתח זמין כתלות בדגם ספק הכוח.



- 13. **פתחי אוורור**. פתחים אלה מיועדים לכניסת אוויר.
- אין לחסום את פתחי האוורור של המארז. יש לספק תמיך אוורור מתאים למחשב.
- 14. **מחבר חשמל**. חבר את מתאם החשמל למחבר זה.



דירוג: 115/230Vac, 50-60Hz, 6/3A



- 15. **יציאת רשת (RJ-45)**. יציאת Gigabit מאפשרת חיבור אל רשת קוויית (LAN) באמצעות נתב רשת.



**חיוויי נוריות ביציאת LAN**

תיאור	נורית פעילות/קישור		נורית מהירות
	סטטוס	תיאור	
חיבור 10Mbps	כבוי	אין קישור	כבוי
חיבור 100Mbps	כתום	מקושר	כתום
חיבור 1Gbps	ירוקה	פעילות נתונים	מהבהב

16. **חריץ נעילה.** חריץ הנעילה מאפשר לאבטח את המחשב באמצעות מנעול רגיל.
17. **חריץ למנעול Kensington®.** החריץ למנעול Kensington® מאפשר לאבטח את המחשב באמצעות Kensington® כבלי אבטחה המתאימים למחשב.
18. **יציאה מקבילית (אופציונלית).** יציאה זו, בת 25 פינים, מיועדת לחיבור מדפסת מקבילית, סורק או התקנים אחרים.
19. **יציאת VGA.** ליציאה זו ניתן לחבר התקנים תואמי VGA כגון צג VGA.
20. **יציאה טורית (אופציונלית).** יציאת ה-COM בת 9 הפינים מיועדת להתקני הצבעה או להתקנים טוריים אחרים.

## התקנת המחשב שלך

סעיף זה ידריך אותך במהלך חיבור התקני החומרה הראשיים, כגון צג חיצוני, מקלדת, עכבר וכבל מתח אל המחשב.

### חיבור צג חיצוני

#### שימוש בכרטיס המסך של ASUS (בדגמים נבחרים בלבד)

חבר את הצג אל יציאת התצוגה שבכרטיס המסך הנפרד של ASUS.

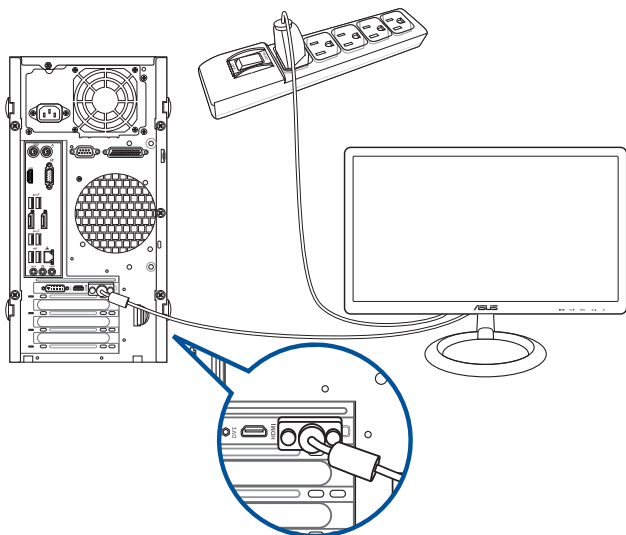
#### לחיבור צג חיצוני אל כרטיס המסך של ASUS:

1. חבר את הצג אל יציאת התצוגה שבכרטיס המסך של ASUS.
2. חבר את הצג אל מקור מתח.

יציאת התצוגה שבכרטיס המסך של ASUS עשויה להשתנות בין דגמים.



### D640MA





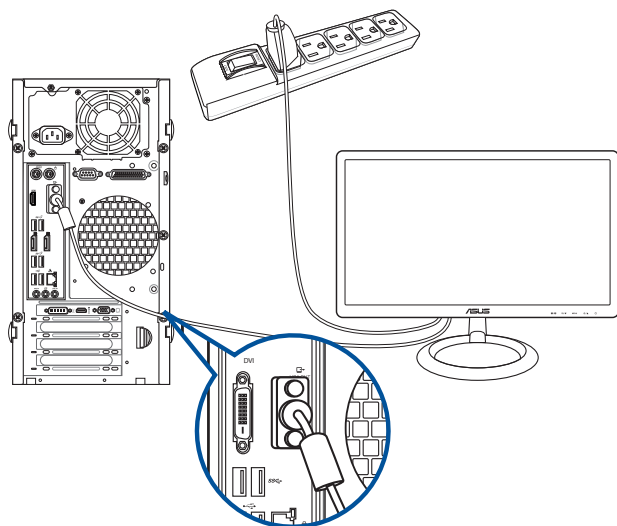
## שימוש ביציאות התצוגה המובנות

חבר את הצג אל יציאת התצוגה המובנית.

### לחיבור צג חיצוני אל יציאות התצוגה המובנות:

- 1 חבר צג VGA ליציאת VGA או צג DVI-D ליציאת ה-DVI-D שבחלק האחורי של המחשב.
- 2 חבר את הצג אל מקור מתח.

D640MA



• אם המחשב הגיע עם כרטיס מסך של ASUS, כרטיס המסך מוגדר כהתקן התצוגה הראשי ב-BIOS. משום כך, עליך לחבר צג ליציאת התצוגה שבכרטיס המסך.

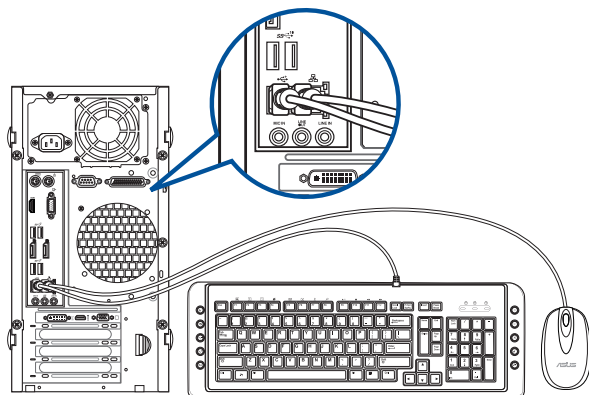
• לפרטים אודות חיבור מספר צגים חיצוניים אל המחשב, ראה **חיבור מספר צגים חיצוניים** בפרק 3 של מדריך זה.



## חיבור מקלדת ועכבר USB

חבר מקלדת ועכבר USB אל יציאות ה-USB שבגב המחשב.

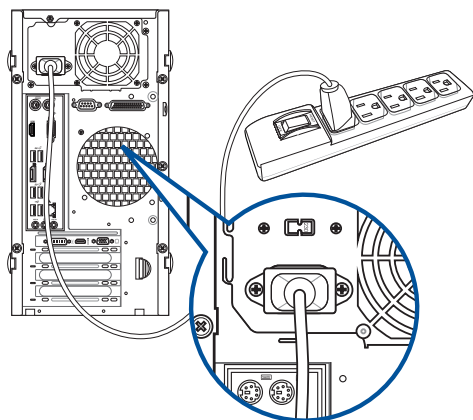
D640MA



## חיבור כבל החשמל

חבר קצה אחד של כבל המתח אל מחבר המתח שבגב המחשב, ואת הקצה השני אל מקור מתח.

D640MA



למען הבטיחות, יש לחבר את כבל החשמל רק לשקע חשמל מוארק.

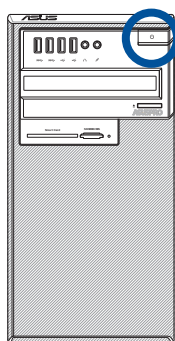


## הפעלת המחשב

סעיף זה מתאר כיצד להפעיל את המחשב לאחר התקנתו.

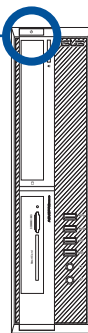
### בשחמה תלעפהל

1. הפעל את הצג.
2. לחץ על לחצן ההפעלה של המחשב.



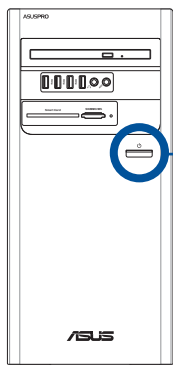
לחצן הפעלה

*D640MA*



לחצן הפעלה

*D640SA/ M640SA/  
W640SA*



לחצן הפעלה

*D640MB/ M640MB/  
W640MB/ S640MB*

3. המתן עד לסיים אוטומטי של מערכת ההפעלה.



# פרק 2

## חיבור התקנים למחשב

### חיבור התקן אחסון USB

למחשב השולחני יציאות ה-USB 2.0/1.1 וה-USB 3.2 Gen 1 וה-USB 3.2 Gen 2 בפנל הקדמי והאחורי. תוכל לחבר ליציאות אלו התקני USB כגון התקני אחסון.

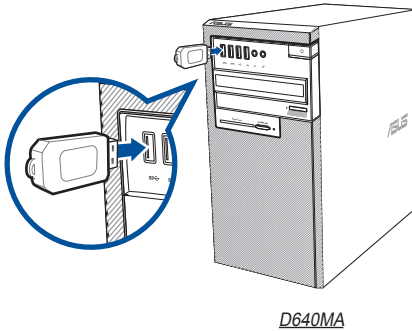
#### לחיבור התקן אחסון USB:

- חבר את התקן אחסון ה-USB למחשב.

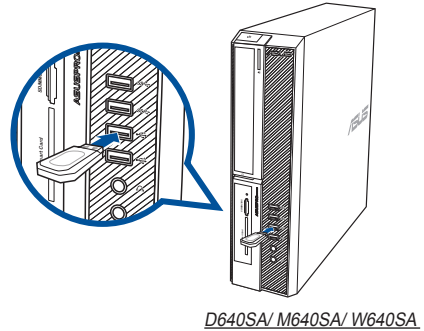
תוכל לאפשר או לנטרל את יציאות ה-USB 2.0/1.1 וה-USB 3.2 Gen 1 וה-USB 3.2 Gen 2 באמצעות BIOS. לפרטים עיין בהוראות ההגדרה של יציאות ה-USB בחלק ה-BIOS שבפרק 3, במדריך זה למשתמש.



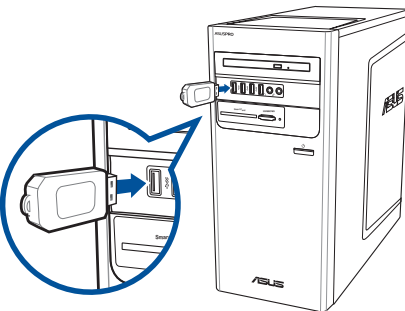
#### לוח הפעלה



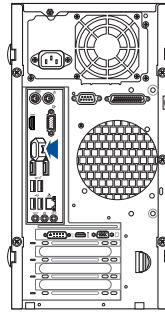
*D640MA*



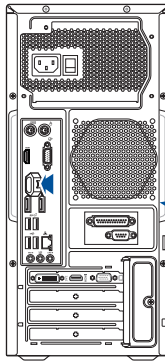
*D640SA/ M640SA/ W640SA*



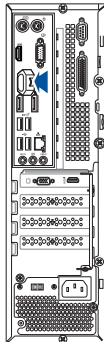
*D640MB/ M640MB/ W640MB/ S640MB*



*D640MA*



*D640MB/ M640MB/ W640MB/ S640MB*



*D640SA/ M640SA/ W640SA*

## חיבור מיקרופון ורמקולים

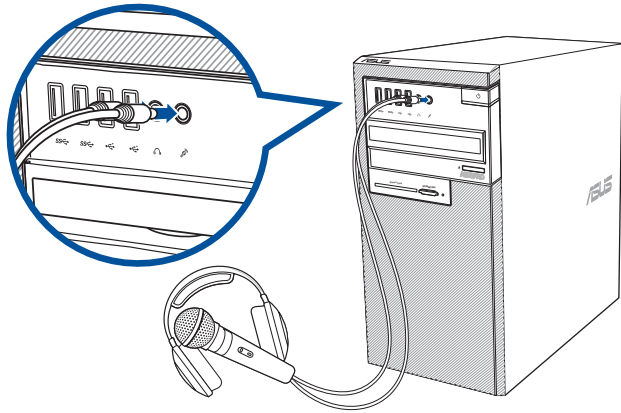
מחשב שולחני זה מגיע עם יציאות מיקרופון ורמקולים בפנל הקדמי והאחורי. ליציאות ה-I/O של השמע, אשר נמצאות בפנל האחורי, תוכל לחבר רמקולים סטריאופוניים עם 2.1, 4.1, 5.1 ו-7.1 ערוצים.



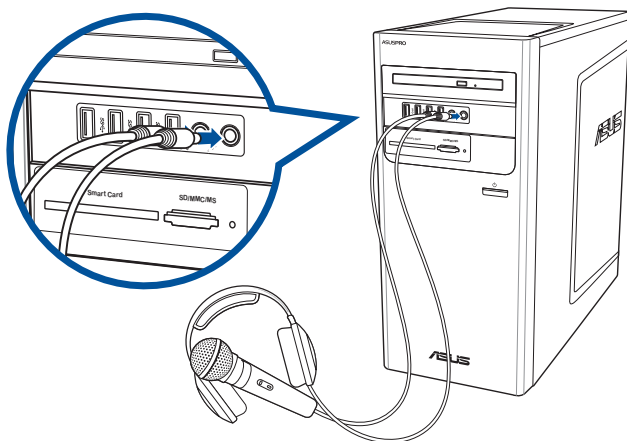
- אם המחשב שלך כולל רמקול פנימי, פלט השמע יהיה מהרמקול הפנימי..
- כשאתה מחבר התקן שמע חיצוני כגון אזניות או רמקולים, עליך להפוך את פלט התקן השמע לזמין. לפרטים, עיין בפרק 'החלפה לפלט שמע חיצוני'.
- כשאתה מנתק את התקן השמע, עליך להחליף ידנית את פלט השמע לרמקול הפנימי ב-Control Panel (לוח הבקרה).

## חיבור אזניות ומיקרופון

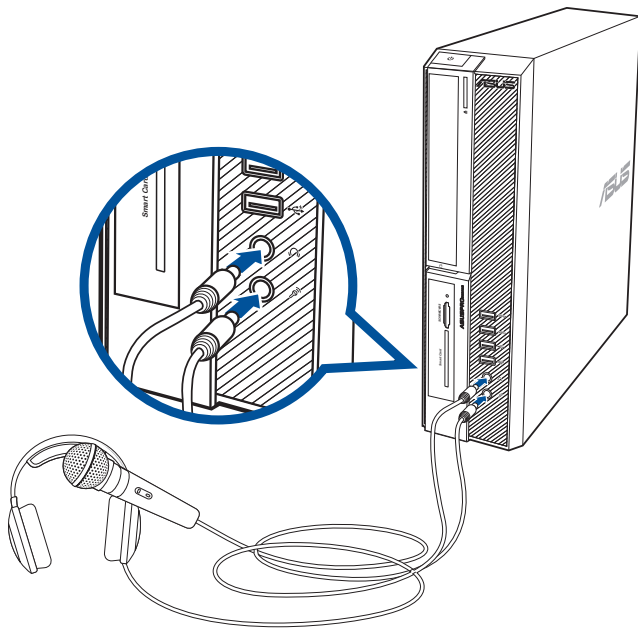
### D640MA



D640MB/ M640MB/ W640MB/ S640MB

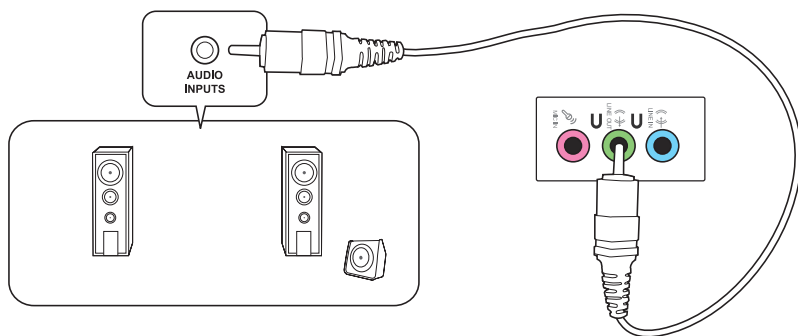


D640SA/ M640SA/ W640SA

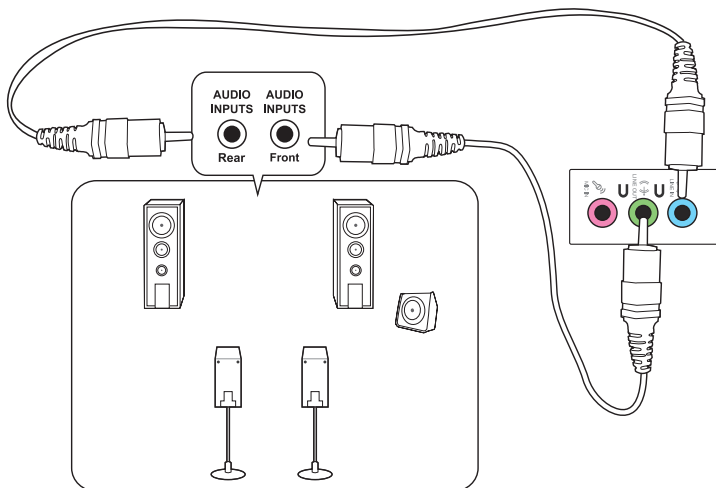




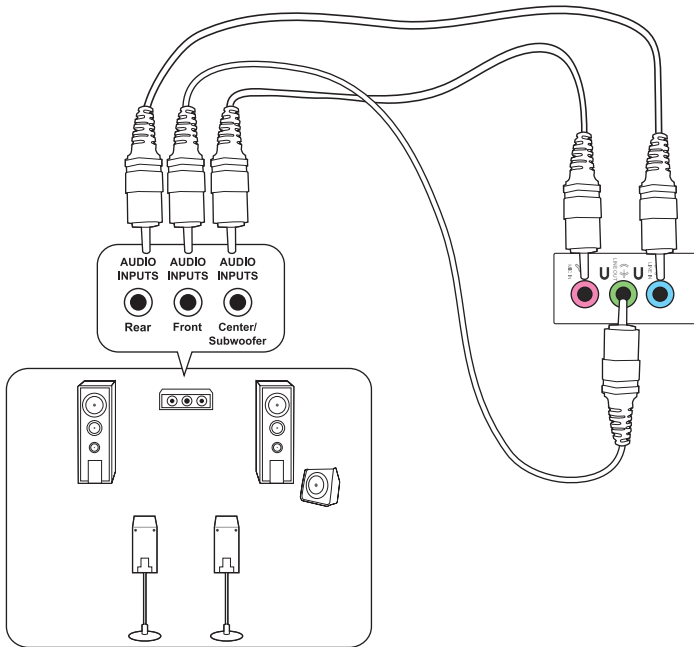
חיבור רמקולים ב-2.1 ערוצים



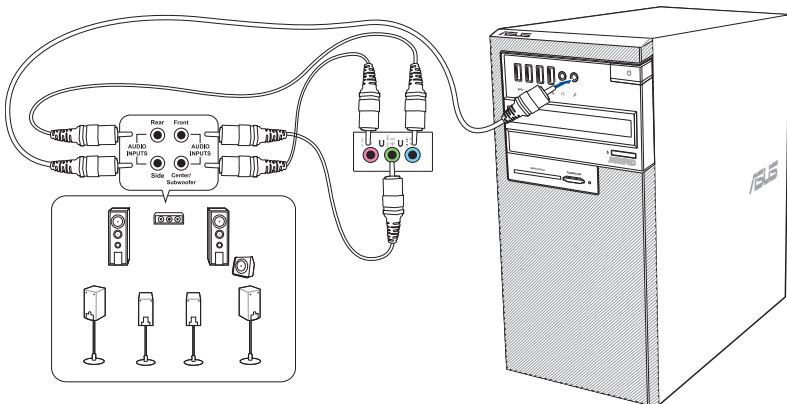
חיבור רמקולים ב-4.1 ערוצים



חיבור מקולים ב-5.1 ערוצים



חיבור מקולים ב-7.1 ערוצים



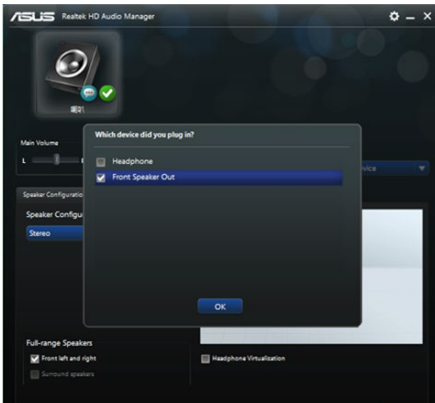
## החלפה לפלט שמע חיצוני

תוכיח חיטבהל ידכ ימזל עמשה וקתה טלפ תא רופה, בשחמל ינוציח עמש וקתה רבחמ התאשכ הרורב עמש.

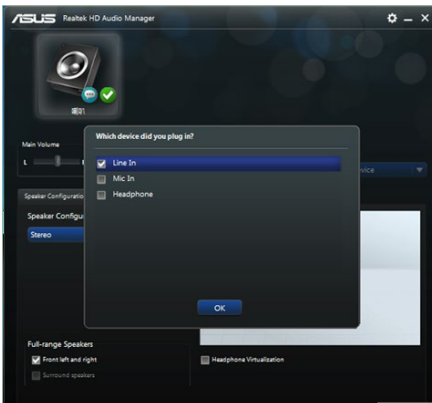
### ינוציח עמש טלפל הפלחה

1. חבר התקן שמע חיצוני כגון אדניות או רמקול לחיבור Line Out במחשבמסך Audio Manager (מנהל השמע) קופץ אוטומטית.

למציאת המיקום של חיבור Line Out בגב המחשב, עיין בפרק "הכרת המחשב".



2. סמן את האפשרות Front Speaker Out (פלט ברמקולים חיצוניים) ולחץ על OK (אישור).



3. סמן את האפשרות Line In ולאחר מכן לחץ על OK (אישור) פלט השמע יהיה כעת מהתקן השמע החיצוני.

צילומי המסך של Audio Manager (מנהל השמע) מיועדים להמחשה בלבד.



## חיבור מספר תצוגות חיצוניות

רבחל ותינו DVI, HDMI, VGA גוסמ תואיציב דיוצמ ךלש ינחלושה בשחמהש ונתיי תוגוצת רפסמ וילא

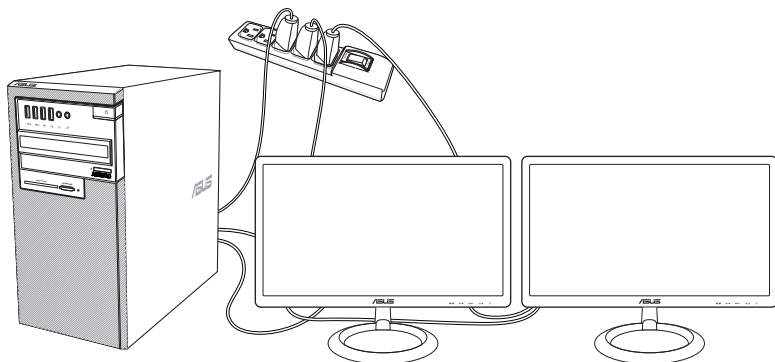
### תוגוצת רפסמ תרדגה

לופכשכ ףסונה גצב שמתשהל ותינו. הגוצת יבצמ עובקל לכות, םיגצ רפסמב שומיש השענו הדימב Windows לש הדובעה ונחלושל הבחרהכ וא, תישארה הגוצתה לש

### תוגוצת רפסמ תרדגהל

1. כבה את המחשב.
2. חבר את שני הצגים אל המחשב וחבר אל כבלי המתח אל הצגים. לפרטים אודות אופן החיבור של הצג אל המחשב, עיין בסעיף ההגדרות שבפרק 1 של המדריך למחשב.

### D640MA



3. הפעל את המחשב.
4. בתפריט Start (התחל), בחר **Settings** (הגדרות) < **System** (מערכת) < **Display** (תצוגה).
5. קבע את ההגדרות עבור התצוגות שלך.

בכרטיסי מסך מסוימים, התצוגה תופיע רק בצג המוגדר כתצוגה הראשית במהלך האתחול (POST). תכונות התצוגה הכפולה פועלת ב-Windows בלבד.



# פרק 3

## שימוש במחשב

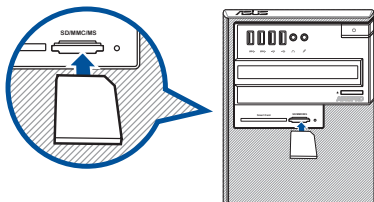
### תנוחה נכונה בשימוש במחשב השולחני

כאשר אתה משתמש במחשב השולחני, חשוב להקפיד על תנוחה נכונה כדי למנוע הפעלת מאמץ על פרקי כף היד, על הזרועות ועל מפרקים או שרירים נוספים. סעיף זה מספק טיפים למניעת חוסר נוחות פיזית ואף פציעה במהלך העבודה, ולשיפור ההנאה מהמחשב השולחני שרכשת.



#### לשמירה על תנוחה נכונה:

- מקם את כיסא המחשב כך שהמפרקים יהיו קצת מעל למקלדת, לקבלת מצב הקלדה נוח.
- כוון את גובה הכיסא ווודא שהברכיים גבוהות במקצת מהירכיים כדי שלא לאמץ את החלק האחורי של הירכיים. במידת הצורך, השתמש ברגליות להגבהת הברכיים.
- כוון את משענת הגב של הכיסא כך שבסיס עמוד השדרה ייתמך היטב ויהיה בזווית קטנה אחורה.
- שב זקוף ועבוד ליד המחשב כאשר הברכיים, המפרקים והירכיים בזווית של כ-90 מעלות.
- הנח את הצג ישר לפניך, ויישר את החלק העליון של הצג עם גובה העיניים כך שהעיניים יסתכלו ישירות מטה.
- קרב את העכבר אל המקלדת, ובמידת הצורך השתמש במשענת אשר תתמוך בפרק כף היד ותקטין את הלחץ עליו תוך כדי הקלדה.
- השתמש במחשב השולחני בסביבה מאורת ונוחה, והרחק אותו ממקורות אור בהיר כגון חלונות ואור שמש ישיר.
- עשה הפסקות קטנות מהעבודה באופן קבוע.



## שימוש בקורא הכרטיסים

מצמות דיגיטליות והתקני צילום אחרים משתמשים בכרטיסי זיכרון לאחסון של תמונות דיגיטליות או של קובצי מדיה. בעזרת קורא הכרטיסים המובנה שבפנל הקדמי של המערכת תוכל לקרוא ולכתוב לכרטיסי זיכרון שונים.

### כדי להשתמש בכרטיס הזיכרון:

1. הכנס כרטיס זיכרון לחרוץ הכרטיסים.

- המבנה הפיזי של כרטיס הזיכרון מאפשר חיבור בכיוון אחד בלבד. אין להכניס בכוח כרטיס זיכרון אל תוך חריץ כדי שלא לגרום נזק לכרטיס.
- תוכל להכניס כרטיס לאחר או ליותר מהחריצים ולהשתמש בכל כרטיס בנפרד. הכנס כרטיס אחד בלבד לכל חריץ זיכרון בכל זמן נתון.



2. בחר יישום מהחלון AutoPlay כדי לגשת אל הקבצים.

- אם AutoPlay לא הופעל במחשב, לחץ על File Explorer (סייר הקבצים) בתפריט התחל (Start) ולחץ לחיצה כפולה על הסמל של כרטיס הזיכרון כדי לגשת לנתונים שבו.
- לכל חריץ כרטיסים יש סמל כגון משלו אשר מוצג במסך סייר הקבצים.



3. לסיים, לחץ לחיצה ימנית על סמל הכונן שבמסך **Computer (מחשב)**, בחר באפשרות **Eject (שלוף)**, ולאחר מכן שלוף את התקליטור.

- אין לשלוף אמצעי מדיה תוך כדי קריאה, העתקה, פרמוט או מחיקה של נתונים או מיד לאחר מכן. כדי שלא לגרום לאיבוד נתונים.

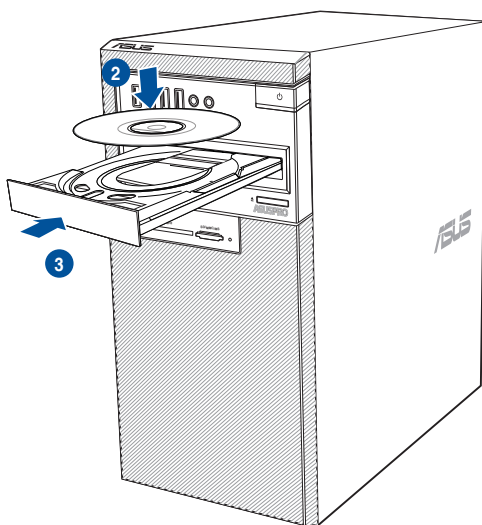
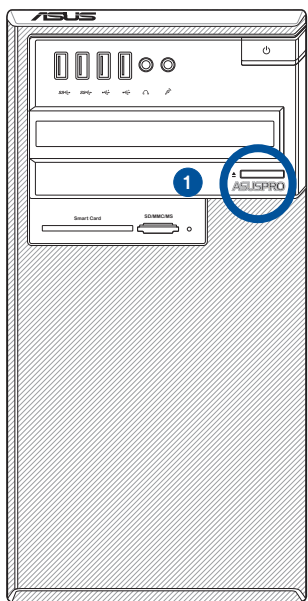


כדי שלא לגרום לאיבוד נתונים, השתמש באפשרות "Safely Remove Hardware and Eject Media" (הסרה בטוחה של חומרה ושליפת מדיה) שבאזור הודעות המערכת של Windows לפני שליפת המדיה.

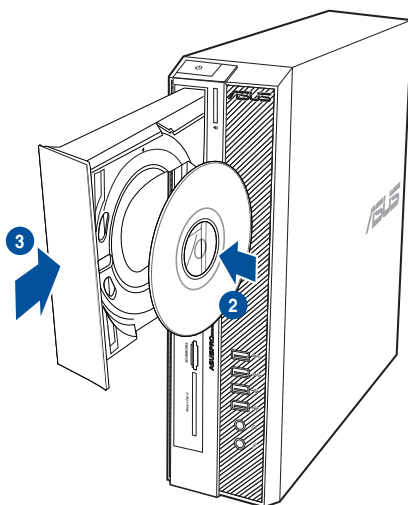


שימוש בכונן האופטי (בדגמים נבחרים)

D640MA



D640SA/ M640SA/ W640SA



**הכנסת תקליטור****להכנסת תקליטור:**

1. כאשר המחשב פועל, לחץ על לחצן השליפה (eject) שמתחת לפתח הכיסוי של הכונן כדי לשלוף את המגש.
2. הנח את התקליטור בכונן האופטי כאשר צד התווית פונה מעלה.
3. הנח את התקליטור בכונן האופטי כשהתווית פונה כלפי חוץ, אם המחשב ממוקם בצורה אנכית, או כלפי מעלה, אם המחשב ממוקם בצורה אופקית.
4. דחוף את המגש כדי לסגור אותו.
5. בחר יישום מהחלון AutoPlay כדי לגשת אל הקבצים.

- 
- אם אפשרות ההפעלה האוטומטית (AutoPlay) אינה פעילה במחשב, תוכל לגשת אל הנתונים שבדיסק אופטי בדרך הבאה.
  - ב-Windows® 10, פתח את סירר הקבצים מתפריט Start (התחל) ולאחר מכן לחץ לחיצה כפולה על מכל כונן ה-CD/DVD.
- 

**שליפת תקליטור****לשליפת תקליטור:**

1. כאשר המחשב פועל, בצע את אחת מהפעולות הבאות כדי לפתוח את המגש:
  - לחץ על לחצן השליפה (eject) שמתחת למכסה מפרץ הכונן.
  - בתפריט Start (התחל, לחץ) File Explorer סירר הקבצים, (לחץ לחיצה כפולה על סמל כונן התקליטורים ולאחר מכן לחץ) Eject שלוף.
2. שלוף את התקליטור ממגש התקליטורים.

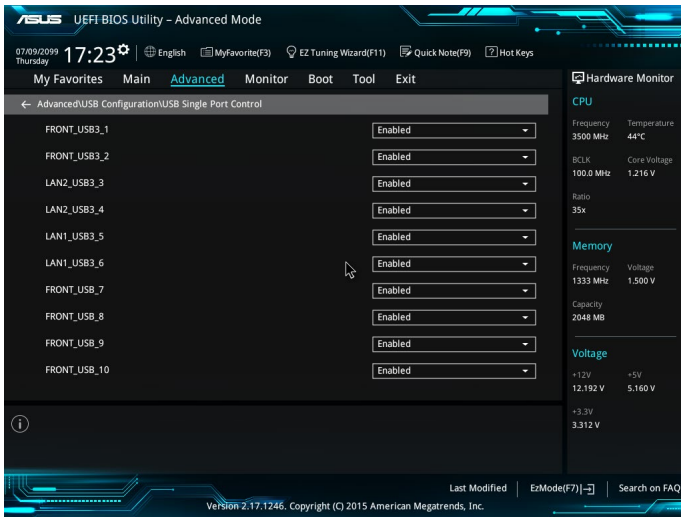


## קביעת התצורה של יציאות USB באמצעות ה-BIOS

ניתן להפוך את יציאות ה-USB 2.0 וה-USB 1-Gen 2 וה-USB 3.2 Gen 2 הקדמיות והאחריות לזמינות או ללא זמינות מ-BIOS Setup (הגדרת BIOS).

**הפיכת יציאות USB 2.0/1.1 וה-USB 3.2 Gen 1 וה-USB 3.2 Gen 2 קדמיות ואחריות לזמינות או ללא זמינות:**

1. הקש על המקש <Del> כדי להיכנס ל-BIOS Setup (הגדרת BIOS) בעת הפעלת המחשב.
2. במסך BIOS Setup לחץ על **Advanced** (מתקדם) < **USB Configuration** (תצורת USB) < **USB Single Port Control**.
3. בחר את יציאת ה-USB שברצונך להפוך לזמינה או ללא זמינה.
4. הקש על המקש <Enter> כדי להפוך את יציאת ה-USB לזמינה או ללא זמינה.
5. לחץ על **Exit** (יציאה) ובחר באפשרות **Save Changes & Reset** (שמור שינויים ואפס) כדי לשמור את השינויים שנערכו.



עיין בפרק 1 לקבלת מיקומן של יציאות ה-USB.

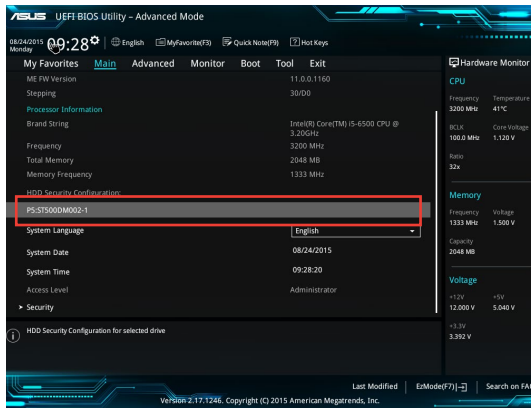


## קביעת התצורה של הגדרת האבטחה של הכונן הקשיח באמצעות ה-BIOS

ניתן להגדיר סיסמה ב-BIOS Setup (הגדרת BIOS) כדי להגן על הכונן הקשיח.  
להגדרת סיסמה לכונן הקשיח מ-BIOS Setup:

1. הקש על המקש <Del> כדי להיכנס ל-BIOS Setup (הגדרת BIOS) בעת הפעלת המחשב.
2. במסך EZ Mode של BIOS Setup, לחץ על Exit (יציאה) < Advanced Mode (מצב מתקדם).  
במסך Advanced Mode, לחץ על Main < HDDx : [שם הכונן הקשיח] כדי לפתוח את המסך HDD Password (סימת כונן קשיח).
3. בחר בפריט Set User Password (הגדר סיסמת משתמש) ולאחר מכן לחץ על <Enter>.
4. בתביה Create New Password (צור סיסמה חדשה), הקלד סיסמה ולחץ על <Enter>.
5. אשר את הסיסמה כשתתבקש לעשות כן.
6. לחץ על Exit (יציאה) ובחר באפשרות Save Changes & Reset (שמור שינויים ואפס) כדי לשמור את השינויים שערכת.

שיום את הסיסמה שתזדקק לה כדי להיכנס למערכת ההפעלה.



### שינוי הסיסמה של הכונן הקשיח מ-BIOS Setup:

1. פעל לפי שלב 1 בסעיף הקודם כדי לפתוח את המסך HDD Password (סימת כונן קשיח).
2. בחר בפריט Set User Password (הגדר סיסמת משתמש) ולאחר מכן לחץ על <Enter>.
3. בתביה Enter Current Password (הזן סיסמה נוכחית), הקלד את הסיסמה הנוכחית ולחץ על <Enter>.
4. בתביה Create New Password (צור סיסמה חדשה), הקלד סיסמה חדשה ולחץ על <Enter>.
5. אשר את הסיסמה כשתתבקש לעשות כן.
6. לחץ על Exit (יציאה) ובחר באפשרות Save Changes & Reset (שמור שינויים ואפס) כדי לשמור את השינויים שערכת.

<Enter> שקה לראשונה, שמתשמה תמסס יונישב ומכ מילבל מתוא יפל לעפ, שמתשמה תמסס תקיחמל  
Set User Password טירפה, המססיה תקיחמ רחאל. המססיה תא רשאל/רוציל ידכ נ תושעל שקבתתשכ  
(נתקתומ אל) Not Installed העדוהה תא גיצו רסמה לש ווילעה קלחב (שמתשמ תמסס רדגה)

# פרק 4

## התחברות לאינטרנט

### חיבור קווי

השתמש בכבל RJ-45 לחיבור המחשב אל מודם DSL/כבלים או אל רשת קווית (LAN).

### חיבור מודם כבלים/DSL

לחיבור מודם כבלים/DSL:

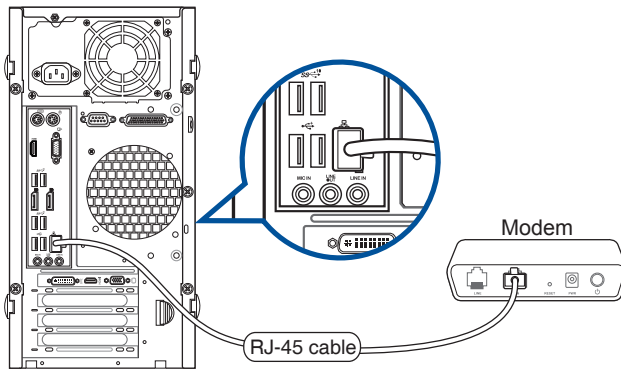
1. הגדרת מודם ה-DSL/כבלים.

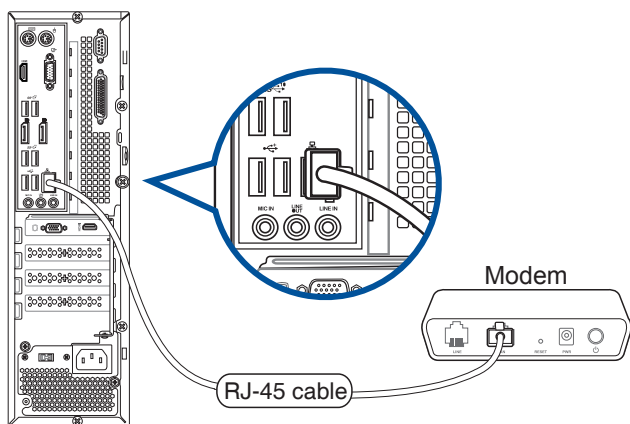
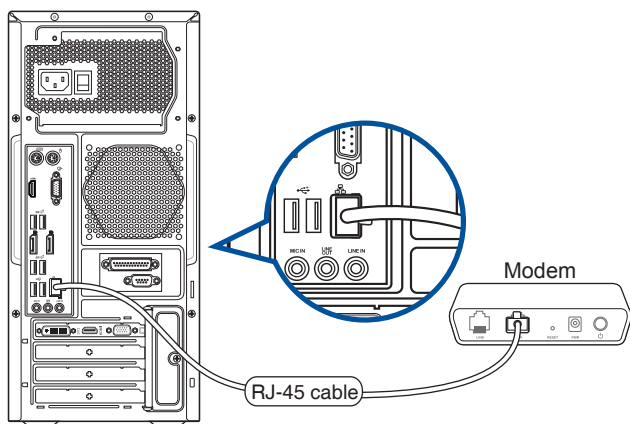
עיון בתיעוד שצורף למודם ה-DSL/כבלים שברשותך.



2. חבר קצה אחד של כבל RJ-45 אל יציאת הרשת הקווית (RJ-45 - LAN) שבגב המחשב, ואת הקצה השני למודם DSL/כבלים.

D640MA





3. הפעל את מודם ה-DSL/כבלים ואת המחשב.

4. בצע את ההגדרות הנדרשות לחיבור אל האינטרנט.

- לפרטים או לקבלת סיוע בנוגע להגדרת חיבור האינטרנט, צור קשר עם מנהל הרשת.
- לפרטים נוספים, ראה סעיפים הגדרת חיבור רשת IP/PPPoE דינמי או הגדרת חיבור רשת IP סטטית.

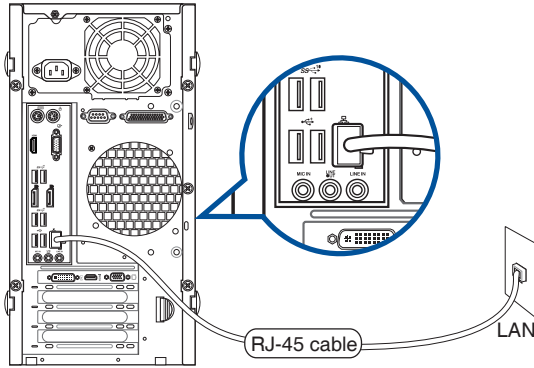


## חיבור רשת קווית (LAN)

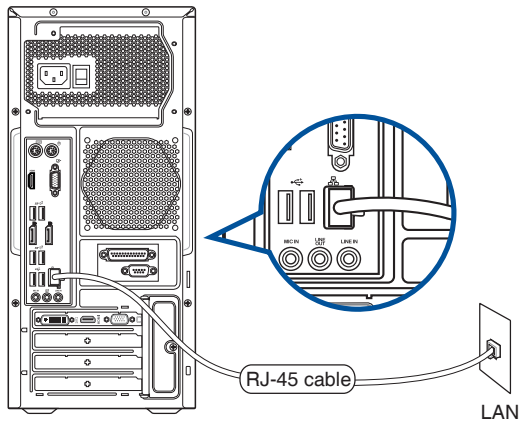
לחיבור רשת קווית (LAN):

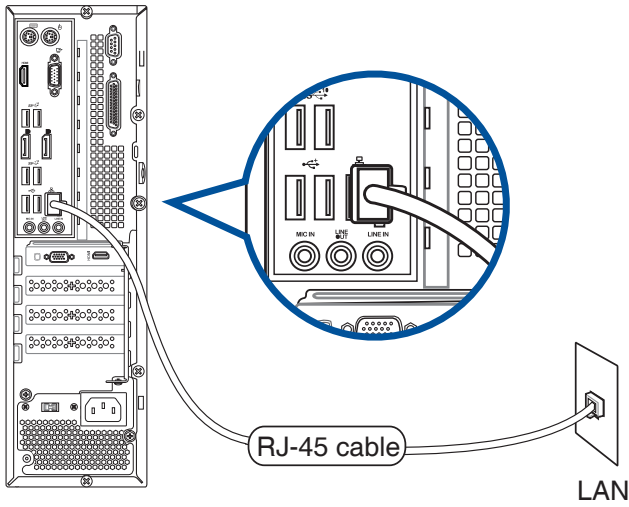
1. חבר קצה אחד של כבל RJ-45 אל יציאת הרשת הקווית (LAN - RJ-45) שבגב המחשב, ואת הקצה השני אל הרשת הקווית (LAN).

*D640MA*



*D640MB/ M640MB/ W640MB/ S640MB*






2. הפעל את המחשב.
3. בצע את ההגדרות הנדרשות לחיבור אל האינטרנט.

- 
- לפרטים או לקבלת סיוע בנוגע להגדרת חיבור האינטרנט, צור קשר עם מנהל הרשת.
  - לפרטים נוספים, ראה סעיפים הגדרת חיבור רשת IP/PPPoE דינמי או הגדרת חיבור רשת IP סטטית.
- 



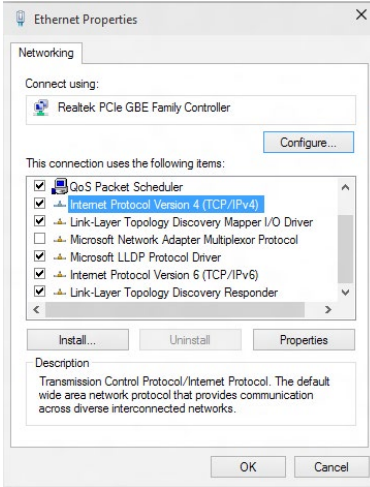
## הגדרת חיבור רשת דינמי מסוג IP/PPPoE להגדרת חיבור רשת דינמי מסוג IP/PPPoE:

הפעל את מרכז השיתוף והרשת באחת משתי הדרכים הבאות:

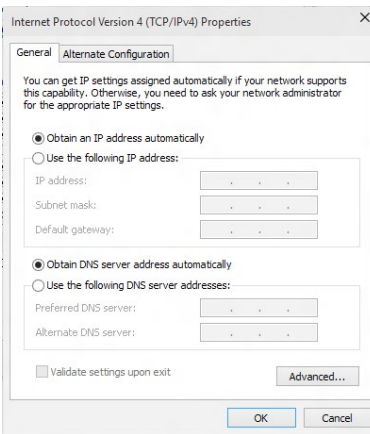
- a) בסרגל המשימות, לחץ לחיצה כפולה על  , ולאחר מכן לחץ פתח את מרכז השיתוף והרשת
  - b) בתפריט Start התחל, לחץ הגדרות < רשת ואינטרנט < מרכז השיתוף והרשת < Ethernet.
2. בהמסך Open Network and Sharing Center פתח את מרכז הרשת והשיתוף לחץ שנה הגדרות מתאם

3. לחץ לחיצה ימנית על רשת ה-LAN שברשותך ולאחר מכן בחר **Properties (מאפיינים)**.

4. לחץ **Internet Protocol Version 4(TCP/IPv4 Properties (מאפיינים)** ולאחר מכן בחר **Properties (מאפיינים)**.

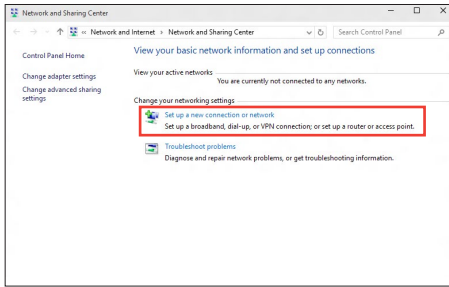


5. לחץ **Obtain an IP address automatically (השג כתובת IP באופן אוטומטי)** ולאחר מכן לחץ **OK (אישור)**

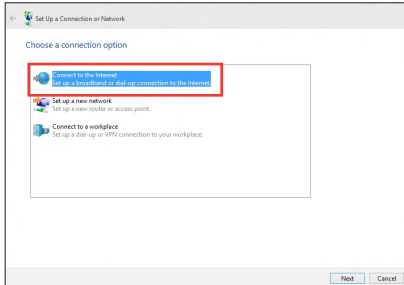


המשך אל השלבים הבאים אם החיבור הוא מסוג PPPoE.

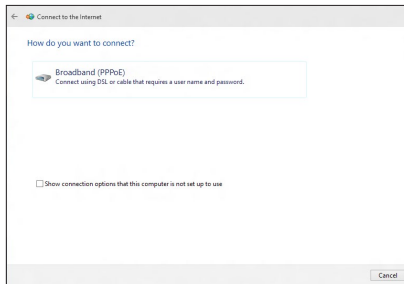




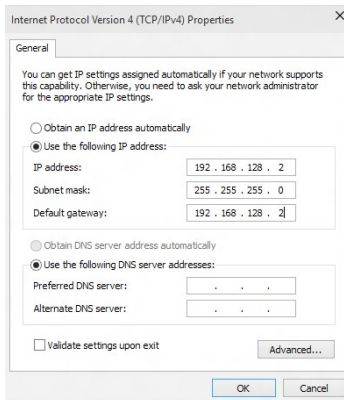
חזור אל **Network and Sharing Center** (מרכז השיתוף והרשת) ולאחר מכן לחץ **Set up a new connection או network** (התחברות חדשה).



בחר באפשרות **Connect to the Internet** (התחבר לאינטרנט) ולאחר מכן לחץ **Next** (הבא).



בחר **Broadband (PPPoE)** (פס רחב (PPPoE)) ולאחר מכן לחץ **Next** (הבא).  
פעל לפי ההוראות שמופיעות במסך להשלמת ההגדרות.



הגדרת חיבור לרשת עם כתובת IP סטטית:  
הגדרת חיבור לרשת עם כתובת IP סטטית:

1. חזור על שלבים 1 עד 4 בסעיף הקודם.
2. לחץ **Use the following IP address** (השתמש בכתובת ה-IP הבאה).
3. הזן את כתובת ה-IP, את מסוף רשת המשנה (Subnet mask), ואת השער (Gateway) שקיבלת מספק השירות.
4. במידת הצורך, הזן את כתובת שרת ה-DNS המועדף ואת הכתובת החלופית.
5. לסיום, לחץ **OK** (אישור).



# פרק 5

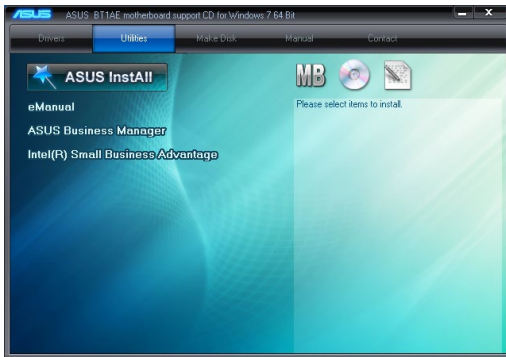
## שימוש ב-ASUS Business Manager

### ASUS Business Manager

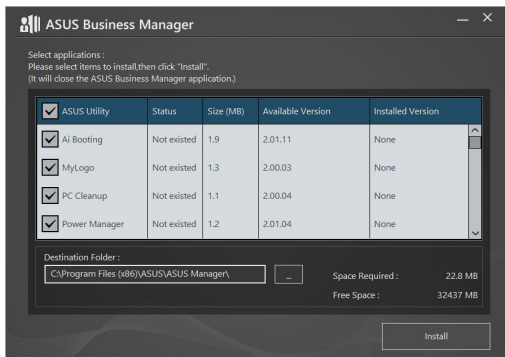
ASUS Manager מספק סדרת כלים להתאמה אישית ותחזוקה של מחשב ASUS שברשותך.

### התקנת ASUS Business Manager

1. הכנס את תקליטור התמיכה של ASUS לכונן האופטי.
2. בחלון התקליטור, לחץ על **Utilities (כלי עזר)** < ASUS Business Manager.



3. במסך ההתקנה של ASUS Manager, בחר את היישומים שברצונך להתקין.



4. לחץ על **Install (התקן)**.
5. המחשב יבקש ממך להפעיל מחדש את המחשב לאחר השלמת ההתקנה.

## הפעלת ASUS Manager

הפעל את ASUS Manager מתפריט Start (התחל) על ידי לחיצה על Start < ASUS < ASUS Manager

### תצוגת סמלים ותצוגת רשימה

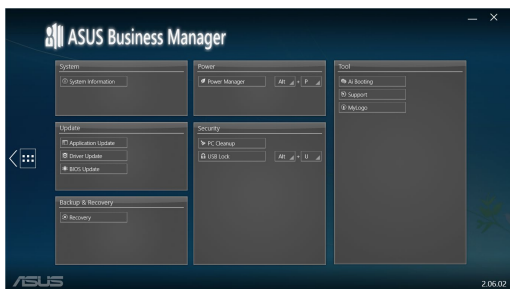
ניתן להציג את הפריטים ב-ASUS Manager בתצוגת סמלים או רשימה. לחץ על סמל תצוגת הרשימה כדי להציג רשימה של הכלים הזמינים עבור המחשב שלך.

### סילמס תגוצת



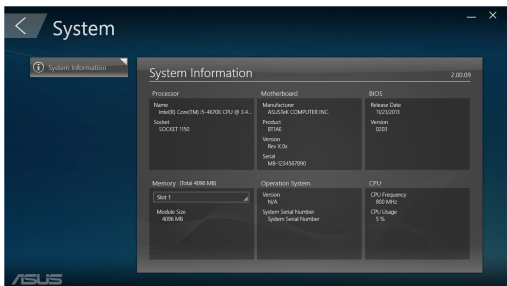
המישר תגוצת

### המישר תגוצת



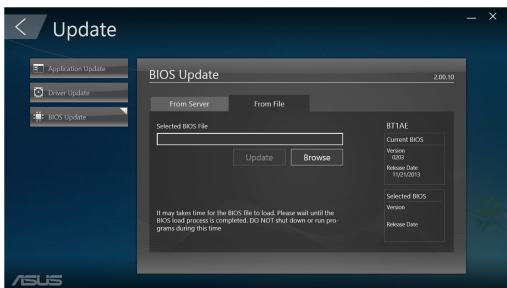
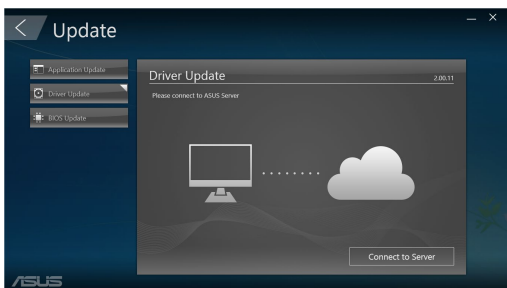
## System (מערכת)

מסך פרטי המערכת מציג את פרטי החומרה והתוכנה של המחשב.



## Update (עדכון)

לחץ על Update (עדכון) במסך הראשי של ASUS Manager כדי להוריד ולהתקין מנהלי התקנים של חומרה, את גרסת ה-BIOS החדשה ויישומים מעודכנים של ASUS.

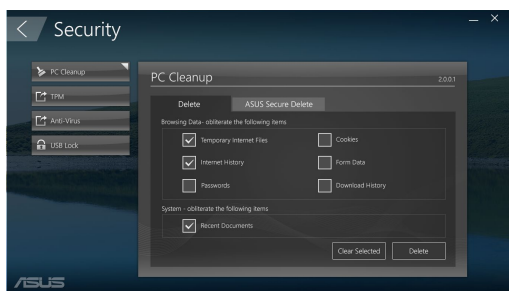


## Security (אבטחה)

לחץ על Security (אבטחה) במסך הראשי של ASUS Manager כדי לגשת לכלי השירות PC Cleanup (ניקוי המחשב) ו-USB Lock (נעילת USB).

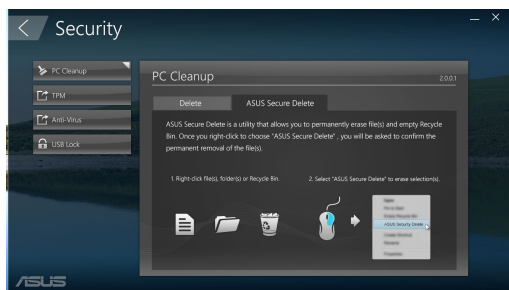
### PC Cleanup (בשחמה יוקיני)

PC Cleanup (ניקוי המחשב) מספק אפשרויות להסרה של קבצים זמניים ובלתי נחוצים מהמחשב, במטרה לפנות שטח בכונן הקשיח.

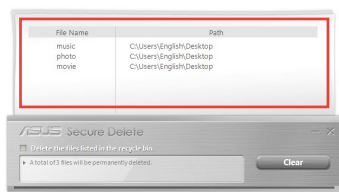


### ASUS Secure Delete (מחיקה מאובטחת של ASUS)

ASUS Secure Delete (מחיקה מאובטחת של ASUS) שומר על אבטחת הקבצים על ידי הפיכה של קבצים שנמחקו לבלתי ניתנים לשחזור, באמצעות ממשק גרירה ושחרור.

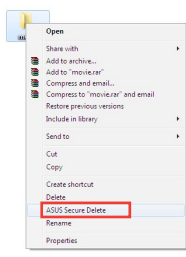



1. לאחר הפעלה של ASUS Secure Delete (מחיקה מאובטחת של ASUS), בצע אחת מהפעולות האלה להוספת קבצים לתיבת המחיקה:

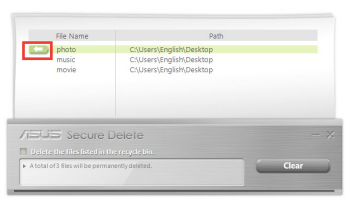


- גרו את הקבצים לתיבת המחיקה ושחרר אותם שם.

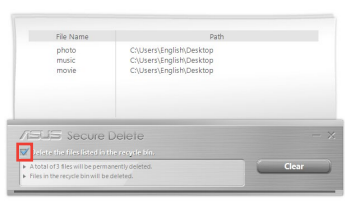
- לחץ לחיצה ימנית על הקובץ ובחר באפשרות ASUS Secure Delete.



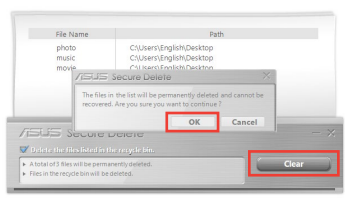
2. להסרת הקובץ מרשימת המחיקה, בחר בו ולאחר מכן לחץ על .



3. אם ברצונך למחוק לצמיתות את כל הקבצים שבסל המיחזור, סמן את תיבת הסימון **Delete the files listed in the recycle bin** (מחק את הקבצים הרשומים בסל המיחזור).

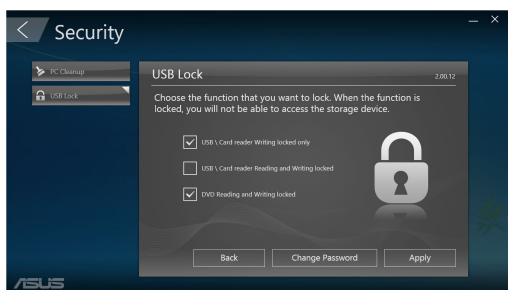


4. לחץ על **Clear** (מחק) ולאחר מכן לחץ על **OK** (אישור) בהודעת האישור כדי למחוק לצמיתות את כל הקבצים הרשומים בתיבת המחיקה ובסל המיחזור (אם בחרת אפשרות זו בשלב 3).



**(USB Lock) USB Lock**

התכונה USB Lock (נעילת USB) מאבטחת את יציאות ה-USB, קורא הכרטיסים והכונן האופטי מפני גישה בלתי רצויה, באמצעות סיסמה.

**(גיבוי ושחזור) Backup & Recovery**

לחץ על Recovery (שחזור) במסך הראשי של ASUS Manager כדי להפעיל את משימות התחזוקה של Windows, כגון שחזור המערכת, כוונן הגדרות האתחול ותיקון Windows באמצעות תקליטור שחזור.



## Power (חשמל)

לחץ על Power (חשמל) במסך הראשי של ASUS Manager כדי לקבוע את תצורת ניהול צריכת החשמל. ב-Power Manager (ניהול צריכת החשמל) תוכל לפרט הגדרות שעה עבור הפעילויות מעבר לתרדמה, שינה, תצוגה וכוון קשיח.

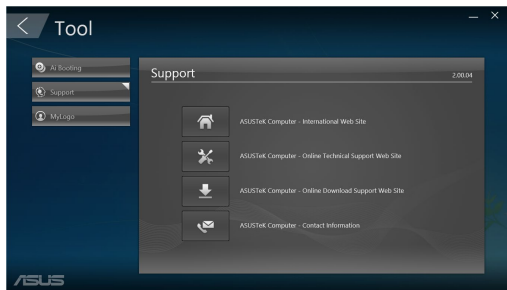


## Tool (כלי)

לחץ על Tool (כלי) במסך הראשי של ASUS Manager כדי לגשת למסך Support (תמיכה), Ai Booting (עדיפות אתחול) או MyLogo.

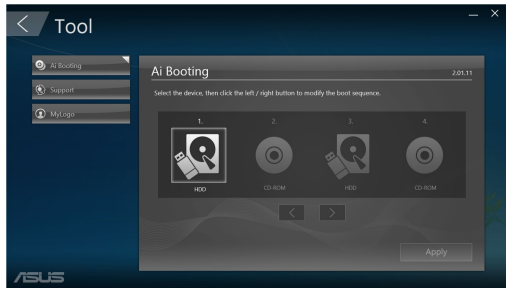
## Support (תמיכה)

הפונקציה Support (תמיכה) מקשרת לאתרי התמיכה של ASUS ולפרטי הקשר.



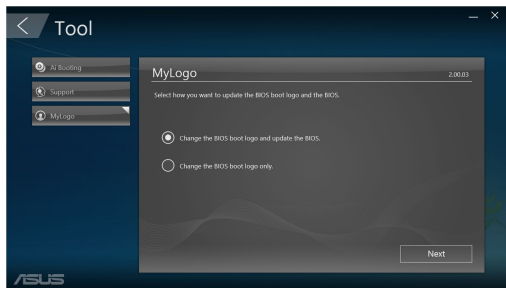
## Ai Booting (עדיפות אתחול)

Ai Booting (עדיפות אתחול) מציגה רשימה של התקני אחסון ניתנים לאתחול. בחר התקן ולחץ על לחצן שמאלה/ימינה כדי לשנות את רצף האתחול.



## MyLogo

ASUS MyLogo מאפשר לך להתאים אישית את הלוגו של האתחול. הלוגו של האתחול הוא התמונה המופיעה במסך בעת Power-On Self-Tests (POST) (בדיקה עצמית באתחול המערכת).





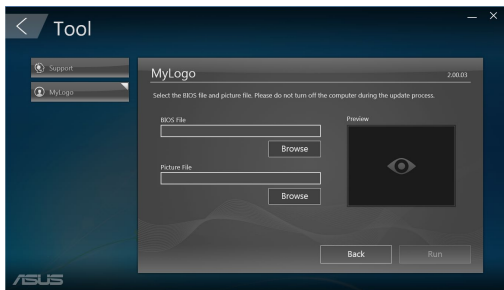
## שינוי לוגו האתחול של ה-BIOS

1. בחר אחת מהאפשרויות האלה ולאחר מכן לחץ על **Next (הבא)**:
  - Change the BIOS boot logo and update the BIOS (שינוי לוגו האתחול של ה-BIOS ועדכון ה-BIOS).
  - Change the BIOS boot logo (שינוי לוגו האתחול של ה-BIOS בלבד).

לפני בחירת האפשרות האחרונה, הורד את קובץ ה-BIOS עבור המחשב באמצעות ASUS Update.



2. לחץ על **Browse (עיון)** כדי לאתר את קובץ התמונה שברצונך להשתמש בו כלוגו אתחול (וה-BIOS שחורד אם נדרש) ולאחר מכן לחץ על **Run (הפעל)**.



3. פעל לפי ההוראות שמופיעות במסך להשלמת התהליך.



# פרק 6

## פתרון תקלות

### ? איני מצליח להפעיל את המחשב, ונורית ההפעלה בפנל הקדמי אינה נדלקת

- ודא שחיבורי המחשב תקינים.
- בדוק אם השקע שבקיר מספק חשמל.
- ודא מספק הכוח פעיל. ראה סעיף הפעלה של המחשב בפרק 1.

### ? המחשב שלי נתקע.

- בצע את הפעולות הבאות כדי לסגור את היישומים שאינם מגיבים:
  1. לחץ בו זמנית על המקשים <Delete> + <Ctrl> + <Alt> שבמקלדת, ולאחר מכן לחץ **Task Manager (מנהל המשימות)**.
  2. בחר ביישום שאינו מגיב, ולאחר מכן לחץ End Task (סיים משימה).
- אם המקלדת אינה מגיבה. לחץ והחזק את לחצן ההפעלה שבחלק עד שהמחשב יכבה. לאחר מכן, לחץ שנית על הלחצן כדי להפעיל את המחשב.

### ? איני מצליח להתחבר אל רשת אלחוטית באמצעות כרטיס הרשת האלחוטית (WLAN) של ASUS (בדגמים נבחרים בלבד)?

- ודא שהזנת את המפתח המתאים של אבטחת הרשת האלחוטית אליה תרצה להתחבר.
- חבר את האנטנות החיצוניות (אופציונליות) אל מחברי האנטנה של כרטיס הרשת אלחוטית (WLAN) של ASUS ומקם אותן מעל למארז המחשב לקבלת ביצועים אלחוטיים אופטימליים.

**? מקשי החיצים שבמקלדת האלפאנומריית אינם פועלים.**

ודא שהנורית Number Lock כבו. כאשר הנורית Number Lock דולקת, המקשים במקלדת האלפאנומריית מזינים ספרות בלבד. לחץ Number Lock כדי לכבות את הנורית אם תרצה להשתמש במקשי החיצים שבמקלדת האלפאנומריית.

**? אין תצוגה.**

- ודא שהצג פועל.
- ודא שהצג מחובר היטב אל יציאת הווידאו של המחשב.
- אם המחשב הגיע עם כרטיס מסך נפרד, ודא שחיברת את הצג אל יציאת כרטיס המסך שבכרטיס.
- בדוק אם ישנם פינים מעוקמים במחבר הווידאו של הצג. אם גילית פינים מעוקמים, החלף את כבל המסך.
- ודא שהצג מחובר היטב אל מקור מתח.
- עיין בתיעוד שצורף לצד לקבלת פרטים נוספים אודות פתרון תקלות.

**? כאשר נעשה שימוש במספר צגים, התצוגה מופיעה בצג אחד בלבד.**

- ודא ששני הצגים פועלים.
- במהלך האתחול הראשוני (POST), התצוגה תופיע אך ורק בצג המחובר אל יציאת ה-VGA. אפשרות התצוגה הכפולה פועלת במערכת ההפעלה Windows בלבד.
- אם מותקן כרטיס מסך במחשב, ודא שחיבות את הצגים אל יציאות כרטיס זה.
- בדוק את הגדרות ריבוי התצוגות וודא שהן נכונות.

**? המחשב שלי אינו מזהה התקן אחסון USB.**

- בפעם הראשונה שתחבר התקן אחסון USB אל המחשב, Windows יתקין אוטומטית את מנהל ההתקן המתאים. המתן מספר רגעים ואז פתח את My Computer (המחשב שלי) כדי לבדוק אם התקן ה-USB זוהה.
- חבר את התקן אחסון ה-USB למחשב אחר וודא שהוא אינו תקול.





## אני רוצה לשחזר או לשנות שינויים שבוצעו בהגדרות המערכת של המחשב מבלי שהדבר ישפיע על הנתונים או על הקבצים האישיים שלי.

תוכל להשתמש באפשרות השחזור **Refresh your PC without affecting your files** (רענן את המחשב מבלי לשנות את הקבצים שלך) של Windows® 10 כדי לשחזר את הגדרות המערכת של המחשב מבלי שהדבר ישפיע על הנתונים שלך כגון מסמכים או תמונות. לשימוש באפשרות שחזור זו, לחץ **Settings** (הגדרות) < **Update & recovery** (עדכון ושחזור) < **Recovery** (שחזור) מתפריט התחל, בחר באפשרות **Refresh your PC without affecting your files** (רענן את המחשב מבלי לשנות את הקבצים שלך). ולאחר מכן לחץ **Get started** (התחל).

## התמונה המוצגת ב-HDTV מעוותת.

- הסיבה לכך הינה רזולוציות שונות בצג וב-HDTV. כוון את רזולוציית התצוגה כך שתתאים ל-HDTV. לשינוי רזולוציית התצוגה:
- בתפריט Start (התחל), בחר **Settings** (הגדרות) < **System** (מערכת) < **Display** (תצוגה)

## הרמקולים אינם מפיקים צליל.

- ודא שחיברת את הרמקולים אל יציאת Line out port (ליים) שבפנל הקדמי או האחורי.
- ודא שהרמקול מחובר לאספקת מתח ופעיל.
- כוון את עוצמת הקול של הרמקולים.
- ודא שצלילי המערכת של המחשב אינם מותקים.
- אם צלילי המערכת מושתקים, סמל העוצמה יהיה . לאפשר צלילי מערכת, לחץ  באזור הודעות המערכת של Windows, ולאחר מכן לחץ .
- אם הצלילים אינם מושתקים, לחץ  וגרור את המחון כדי לכוון את העוצמה.
- חבר את הרמקולים למחשב אחר כדי לוודא שהרמקולים תקינים.

## כונן ה-DVD אינו מצליח לקרוא תקליטור.

- ודא שהתקליטור הוכנס כך שצד התווית פונה מעלה.
- ודא שהתקליטור ממורכז במגש, במיוחד אם זהו תקליטור בגודל או בצורה לא סטנדרטיים.
- בדוק אם ישנן שריטות או נזק בתקליטור.

## לחצן השליפה של כונן ה-DVD אינו מגיב.

1. ב-Windows® 10, פתח את תפריט Start (התחל), ובחר **File Explorer** (סייר הקבצים).
2. לחץ לחיצה ימנית על  DVD RW Drive, ולאחר מכן בחר באפשרות **Eject** (שלוף) מתפריט הקיצור.

## מקורות מתח

פעולה	סיבה אפשרית	בעיה
<ul style="list-style-type: none"> <li>העבר את מתג מתח הכניסה של המחשב לערך המתאים לאספקת המתח באזורך.</li> <li>כוון את הגדרות המתח. ודא שכבל החשמל מנותק מהשקע בקיר.</li> </ul>	מסופק מתח לא תקין	אין מתח (נורית חיווי המתח כבוייה)
לחץ על מקש ההפעלה בפנל הקדמי כדי לוודא שהמחשב פעיל.	המחשב אינו פועל.	
<ul style="list-style-type: none"> <li>ודא שכבל החשמל מחובר היטב.</li> <li>השתמש בכבל חשמל תואם.</li> </ul>	כבל החשמל של המחשב אינו מחובר כשורה.	
פנה למרכז שירות של ASUS בנוגע להתקנת ספק כוח במחשב.	בעיות שקשורות בספק הכוח (PSU)	

## תצוגה

בעיה	סיבה אפשרית	פעולה
אין תצוגה לאחר הפעלת המחשב (מסך חשוך)	כבל האותות אינו מחובר ליציאת ה-VGA הנכונה במחשב.	<ul style="list-style-type: none"> <li>חבר את כבל האותות אל יציאת התצוגה המתאימה (VGA מובנה או יציאת VGA נפרדת).</li> <li>אם אתה משתמש בכרטיס מסך נפרד, חבר את כבל האותות אל יציאת כרטיס המסך.</li> </ul>
	בעיות עם כבל האותות	נסה לחבר את הכבל לצג אחר.

## LAN

בעיה	סיבה אפשרית	פעולה
אין גישה אל האינטרנט	כבל הרשת הקווית (LAN) אינו מחובר.	חבר את כבל הרשת אל המחשב.
	בעיות עם כבל הרשת	ודא שנורית ה-LAN דולקת. אם היא כבויה, נסה להשתמש בכבל רשת אחר. אם הבעיה עדיין לא נפתרה, צור קשר עם מרכז השירות של ASUS.
	המחשב אינו מחובר כשורה אל נתב או אל מוקד.	ודא שהמחשב מחובר כשורה אל נתב או אל מוקד.
	הגדרות רשת	צור קשר עם ספק האינטרנט (ISP) לקבלת הגדרות מתאימות עבור הרשת.
	בעיות שנגרמות על ידי תוכנת האנטי וירוס	סגור את תוכנת האנטי וירוס.
	בעיות עם מנהל ההתקן	התקן מחדש את מנהל התקן הרשת

בעיה	סיבה אפשרית	פעולה
אין שמע	הרמקול או האוזניות מחוברים אל היציאה הלא נכונה.	<ul style="list-style-type: none"> <li>לאיתור היציאה הנכונה, עיין במדריך למשתמש של המחשב.</li> <li>נתק וחבר מחדש את הרמקול אל המחשב.</li> </ul>
	הרמקול או האוזניות אינם פועלים.	נסה להשתמש ברמקול או באוזניות אחרים.
	יציאת השמע הקדמית והאחורית אינה פועלת.	נסה את היציאה הקדמית ואת היציאה האחורית. אם אף אחת מהיציאות אינה פועלת, בדוק אם היציאה מוגדרת בתצורת ריבוי ערוצים.
	בעיות עם מנהל ההתקן	התקן מחדש את מנהל התקן השמע

## מערכת

בעיה	סיבה אפשרית	פעולה
המערכת איטית מדי	יותר מדי יישומים פעילים.	סגור כמה מהיישומים.
	התקפת וירוס על המחשב	<ul style="list-style-type: none"> <li>השתמש בתוכנת אנטי וירוס לסריקת וירוסים ולתיקון המחשב.</li> <li>התקן מחדש את מערכת ההפעלה.</li> </ul>
המערכת נתקעת או קופאת בתדירות גבוהה.	תקלה בדיסק הקשיח a	<ul style="list-style-type: none"> <li>שלח את הדיסק הקשיח הפגום אל מרכז השירות של ASUS לקבלת שירות.</li> <li>החלף בדיסק קשיח חדש.</li> </ul>
	בעיה עם מודולי הזיכרון	<ul style="list-style-type: none"> <li>החלף במודולי זיכרון תואמים.</li> <li>שלוף מודולי זיכרון נוספים שהתקנת, ונסה שנית.</li> <li>לקבלת סיוע, צור קשר עם מרכז השירות של ASUS</li> </ul>
	לא מגיע מספיק אוורור למחשב.	העבר את המחשב למקום בו זרימת האוויר טובה יותר.
	הותקנה תוכנה לא תואמת.	התקן מחדש את מערכת ההפעלה ואת התוכנות התואמות.



מעבד

בעיה	סיבה אפשרית	פעולה
יותר מדי רעש לאחר הפעלת המחשב.	המחשב במצב אתחול.	דבר זה אינו חריג. המאוורר פועל במהירות המרבית שלו כאשר המחשב בתהליך הטעינה. המאוורר יאט את מהירותו לאחר שתיטען מערכת ההפעלה.
	הגדרות ה-BIOS השתנו.	שחזר את הגדרות ה-BIOS לברירת המחדל.
	גרסת BIOS ישנה	עדכן את ה-BIOS לגרסה האחרונה. בקר באתר התמיכה של ASUS בכתובת <a href="https://www.asus.com/support">https://www.asus.com/support</a> והורד את גרסת ה-BIOS העדכנית.
המחשב רועש מדי כאשר הוא בשימוש.	מאוורר המערכת הוחלף.	ודא שאתה משתמש במאוורר מעבד תואם אשר הומלץ על ידי ASUS.
	לא מגיע מספיק אוורור למחשב.	ודא שהמחשב פועל באזור בו ישנה זרימת אוויר תקינה.
	טמפרטורת המערכת גבוהה מדי.	<ul style="list-style-type: none"> <li>• עדכן את ה-BIOS.</li> <li>• אם אתה יודע כיצד להתקין את לוח האם, נסה לנקות את החלק הפנימי של המארז.</li> <li>• לקבלת סיוע, צור קשר עם מרכז השירות של ASUS.</li> </ul>

אם הבעיה נמשכת, עיין בתעודת האחריות של המחשב השולחני וצור קשר עם מרכז השירות של ASUS. בקר באתר התמיכה של ASUS בכתובת <https://www.asus.com/support> לקבלת פרטים אודות מרכז השירות.



### הפעלה ראשונית

לאחר שתפעיל את המחשב בפעם הראשונה, יוצגו מספר מסכים אשר ינחו אותך בקביעת ההגדרות הבסיסיות של מערכת ההפעלה Windows® 10.

#### להפעלת המחשב בפעם הראשונה:

1. לחץ על לחצן ההפעלה של המחשב. המתן מספר שניות עד שיופיע מסך התקנה.
2. במסך ההתקנה, בחר אזור ושפה רצויים עבור המחשב.
3. קרא בעיון את תנאי הרישיון, ולאחר מכן הקש **Accept** | **(אני מסכים)**.
4. פעל לפי ההוראות שמופיעות במסך כדי להגדיר את הפרטים הבסיסיים הבאים:
  - תישיא םאתה
  - רבחתה
  - תורדגה
  - ךלש ןובשחה
5. המתן עד ש-Windows® 10 יסיים להתקין את היישומים ולהגדיר את המערכת. לאחר ההתקנה, יופיע שולחן העבודה של Windows® 10.

# שימוש בממשק המשתמש של Windows® 10

ממשק המשתמש של Windows® 10 (UI) כולל את תפריט Start (המועדף ואת מסך Start) (התחל) (בתבנית של אריחים). הוא כולל את התכונות הבאות בהן תוכל להשתמש תוך כדי העבודה על המחשב.

לחץ כדי להרחיב את מסך התחל

לחץ על שם החשבון כדי לשנות את התמונה, כדי להתנתק מהחשבון או כדי לנעול את המחשב

לחץ כדי לפתוח את מסך התחל

לחץ כדי להציג את כל היישומים

לחץ כדי לעבור למצב שינה, לכיבוי או להפעלה מחדש של המחשב

הצמד או הפעל יישום בתבנית אריח ממסך התחל

הצמד או הפעל יישום מסרגל המשימות

עברית

## תפריט התחל

Windows® 10 החזיר את תפריט התחל יחד עם כמה שיפורים, כגון מקום בו ניתן להתאים אישית את היישומים, האנשים או האתרים המועדפים עליך.

תוכל להפעיל את תפריט התחל בכמה דרכים:

- לחץ על התחל בפינה השמאלית התחתונה של סרגל המשימות.
- לחץ על מקש Start Windows® במקלדת.

**הצמדת יישומים אל מסך התחל או אל סרגל המשימות**

**הצמדת יישום אל מסך התחל או אל סרגל המשימות:**

מתפריט התחל, בחר **All apps** (כל היישומים), ולאחר מכן בחר ביישום הרצוי להצמדה.

לחץ **Pin to Start** (הצמד לתפריט התחל) או **Pin to taskbar** (הצמד לסרגל המשימות) כדי להצמיד את היישום הנבחר אל מסך התחל או אל סרגל המשימות. תוכל גם לגרור ולהשמיט יישום אל מסך התחל או אל סרגל המשימות כדי להצמיד אותו.

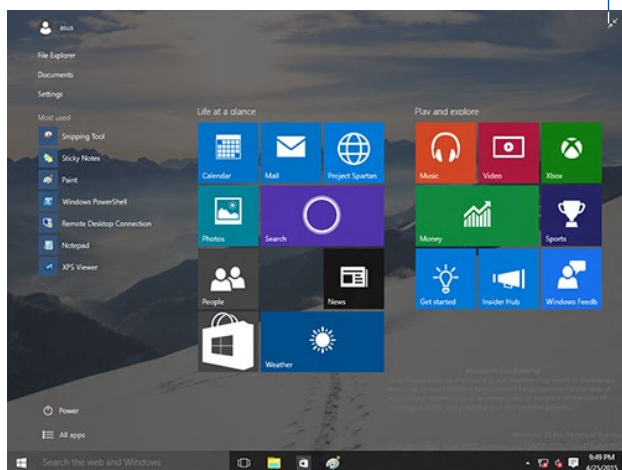
## מסך התחלה

מסך התחלה, אשר יופיע יחד עם תפריט התחלה, יסייע לך לארגן את כל היישומים הדרושים לך במקום אחד. היישומים במסך התחלה מוצגים בתבנית אריחים לגישה קלה.

חלק מהיישומים מחייבים כניסה אל חשבון מיקרוסופט לפני שניתן להפעיל אותם.



### לחץ כדי לשחזר את מסך התחלה



### הזזת יישומים במסך התחלה

תוכל להעביר יישומים ממסך התחלה בצורה פשוטה, על ידי גרירה והשמטה של היישום אל המיקום המועדף עליך.

### ביטול הצמדה של יישומים ממסך התחלה

כדי לבטל הצמדה של יישום ממסך התחלה, לחץ לחיצה ימנית על היישום כדי להפעיל את סרגל ההגדרות שלו ולאחר מכן לחץ **בטל הצמדה אל התחלה**.


## סרגל המשימות


Windows® 10 מגיע עם סרגל המשימות הסטנדרטי, ששומר על כל היישומים הפעילים ברקע.

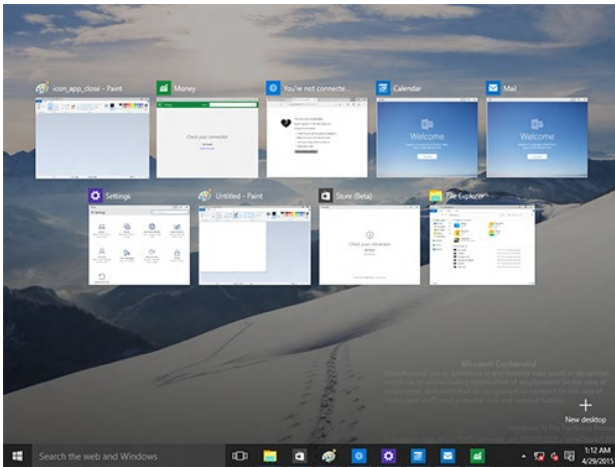
### ביטול הצמדה מסרגל המשימות

1. במסך התחל או בסרגל המשימות, לחץ לחיצה ימנית על היישום שאת הצמדה שלו תרצה לשחרר.
2. לחץ **ביטול הצמדה מ התחל או בטל הצמדה של תכנית זו מסרגל המשימות** כדי להסיר את היישום ממסך התחל או מסרגל המשימות.

### שימוש ב- תצוגת משימות

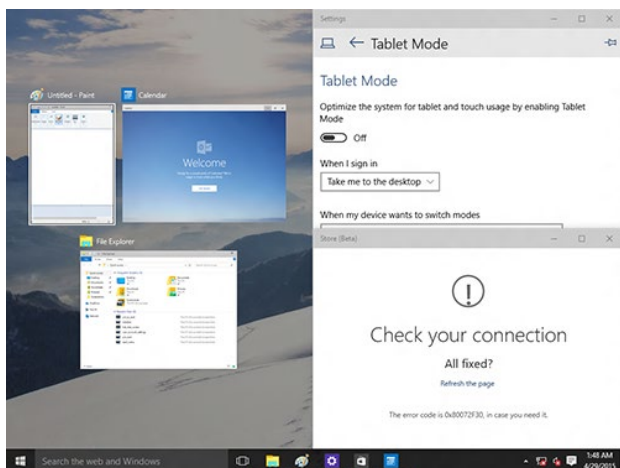
במידה וישנם מספר יישומים פעילים, תוכל ללחוץ  בסרגל המשימות כדי להציג את כל היישומים הפעילים, וללחוץ על יישום או פריט כדי להפעיל אותו.

במידה והתצוגה מנוטרלת, לחץ  < **הצג לחצן תצוגת משימות** כדי להציג את סמל תצוגת המשימות .



## התכונה Snap

תוכל להפעיל את התכונה הצמדה מהירה באמצעות העכבר או המקלדת של המחשב.




## שימוש ב-Snap

תוכל להפעיל את התכונה הצמדה מהירה באמצעות העכבר או המקלדת של המחשב.

### שימוש בעכבר

- (a) הפעל את היישום, ולאחר מכן גרור ושחרר בפינה של המסך כדי להצמיד אותו במהירות למקומו.
- (b) הצמד במהירות יישום נוסף למיקום המועדף עליך במסך.

### שימוש במקלדת




(a) הפעל יישום, לחץ  ולחץ על לחצני החיצים כדי לבחור בכיוון בו תרצה להצמיד במהירות את היישום למקומו.

(b) הצמד במהירות יישום נוסף תוך שימוש ב- ובלחצני החיצים.

## מקשי קיצור

תוכל להשתמש במקלדת ובקיצורים הבאים כדי להפעיל יישומים ולנווט ב־Windows®.  
10.

	מעבר בין מסך התחל ליישום הפעיל האחרון
 + <D>	מציג את שולחן העבודה
 + <E>	מפעיל את סייר הקבצים
 + <F>  + <W>	מפעיל את תכונת חיפוש הקבצים
 + <H>	מפעיל את השיתוף
 + <I>	מפעיל את ההגדרות
 + <K>	מפעיל את Media Connect
 + <L>	מפעיל את מסך הנעילה
 + <M>	מסתיר את כל המסכים הפעילים בסרגל המשימות
 + <P>	תצוגת המחשב מועבר כתמונת מראה אל הצג המשני
 + <Q>	מפעיל את Cortana
 + <R>	מפעיל את חלון ההפעלה (Run)
 + <U>	מפעיל את מרכז הנגישות
 + <X>	מציג תיבת תפריטים של כלי Windows

 + <+>	מפעיל את זכויות המגדלת ומקרבת את המסך
 + <->	מרחיק את התצוגה
 + <Enter>	פותח את הגדרות Narrator

## הסרת כל הנתונים והתקנה מחדש של Windows® 10

ניתן לבצע שחזור של המחשב להגדרות ברירת המחדל המקוריות שלו באמצעות אפשרויות הסר הכל והתקן מחדש שבהגדרות המחשב. לשימוש באפשרות זו, בצע את הפעולות הבאות.

לפני השימוש באפשרות זו, גבה את כל הנתונים.

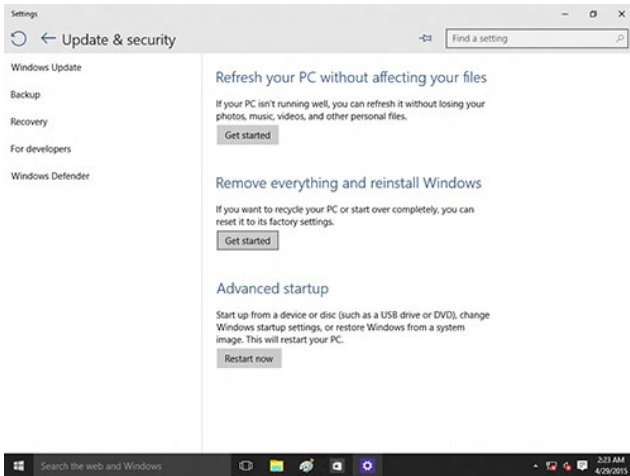


פעולה זו עשויה להימשך זמן מה.



1. בתפריט התחל, בחר הגדרות < עדכון ואבטחה < שחזור.

2. גלול מטה כדי להציג את האפשרות הסר הכל והתקן מחדש את Windows באפשרות זו, לחץ התחל.



3. פעל בהתאם להוראות המוצגות כדי לסיים את תהליך ההתקנה מחדש והאיפוס.