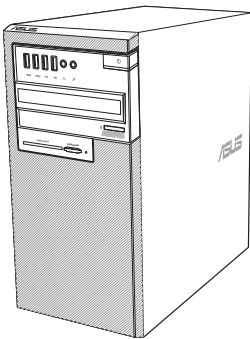


Komputer desktop PC ASUS

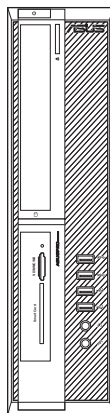
Podręcznik użytkownika



D640MA



**D640MB/ M640MB/
W640MB/ S640MB**



D640SA/ M640SA/ W640SA

PL18416

Wydanie poprawione wersja 4

Sierpień 2021

Copyright® 2021 ASUSTeK Computer Inc. Wszelkie prawa zastrzeżone.

Żadnej z części tego podręcznika, włącznie z opisem produktów i oprogramowania, nie można powielać, przenosić, przetwarzać, przechowywać w systemie odzyskiwania danych lub tłumaczyć na inne języki, w jakiegokolwiek formie lub w jakiegokolwiek sposób, za wyjątkiem wykonywania kopii zapasowej dokumentacji otrzymanej od dostawcy, bez wyraźnego, pisemnego pozwolenia ASUSTeK COMPUTER INC. ("ASUS").

Gwarancja na produkt lub usługa gwarancyjna nie zostanie wydłużona, jeśli: (1) produkt był naprawiany, modyfikowany lub zmieniany, jeśli wykonane naprawy, modyfikacje lub zmiany zostały wykonane bez pisemnej autoryzacji ASUS; lub, gdy (2) została uszkodzona lub usunięta etykieta z numerem seryjnym.

ASUS UDOSTĘPNIĄ TEN PODRĘCZNIK W STANIE "JAKI JEST"; BEZ UDZIELANIA JAKIKOLWIEK GWARANCJI, ZARÓWNO WYRAŹNYCH JAK I DOMNIEMANYCH, WŁĄCZNIE, ALE NIE TYLKO Z DOMNIEMANYMI GWARANCJAMI LUB WARUNKAMI PRZYDATNOŚCI HANDLOWEJ LUB DOPASOWANIA DO OKREŚLONEGO CELU. W ŻADNYM PRZYPADKU FIRMA ASUS, JEJ DYREKTORZY, KIEROWNICY, PRACOWNICY LUB AGENCI NIE BĘDĄ ODPOWIADAĆ ZA JAKIEKOLWIEK NIEBEZPOŚREDNIE, SPECJALNE, PRZYPADKOWE LUB KONSEKWENTNE SZKODY (WŁĄCZNIE Z UTRATĄ ZYSKÓW, TRANSAKCIJ BIZNESOWYCH, UTRATĄ MOŻLIWOŚCI KORZYSTANIA LUB UTRACENIEM DANYCH, PRZERWAMI W PROWADZENIU DZIAŁANOŚCI ITP.) NAWET, JEŚLI FIRMA ASUS UPREDZEAŁA O MOŻLIWOŚCI ZAISTNIENIA TAKICH SZKÓD, W WYNIKU JAKIKOLWIEK DEFEKTÓW LUB BŁĘDÓW W NINIEJSZYM PODRĘCZNIKU LUB PRODUKCIE.

SPECYFIKACJE I INFORMACJE ZNAJDUJĄCE SIĘ W TYM PODRĘCZNIKU, SŁUŻĄ WYŁĄCZNIE CELOM INFORMACYJNYM I MOGĄ ZOSTAĆ ZMIENIONE W DOWOLNYM CZASIE, BEZ POWIADOMIENIA, DLATEGO TEŻ, NIE MOGĄ BYĆ INTERPRETOWANE JAKO WIĄŻĄCE FIRMĘ ASUS DO ODPOWIEDZIALNOŚCI. ASUS NIE ODPOWIADA ZA JAKIEKOLWIEK BŁĘDY I NIEDOKŁADNOŚCI, KTÓRE MOGĄ WYSTĄPIĆ W TYM PODRĘCZNIKU, WŁĄCZNIE Z OPISANYMI W NIM PRODUKTAMI I OPROGRAMOWANIEM.

Produkty i nazwy firm pojawiające się w tym podręczniku mogą, ale nie muszą być zastrzeżonymi znakami towarowymi lub prawami autorskimi ich odpowiednich właścicieli i używane są wyłącznie w celu identyfikacji lub wyjaśnienia z korzyścią dla ich właścicieli i bez naruszania ich praw.

OBSŁUGĘ I POMOC

Odwiedź naszą wielojęzyczną witrynę internetową pod adresem
<https://www.asus.com/support/>.



Spis treści

Uwagi	4
Informacje dotyczące bezpieczeństwa	9
Konwencje wykorzystywane w tym podręczniku.....	10
Gdzie można znaleźć więcej informacji	10
Zawartość opakowania	11

Rozdział 1 Rozpoczęcie

Witamy!.....	13
Poznanie komputera.....	13
Ustawienia komputera.....	24
WŁĄCZANIE komputera.....	27

Rozdział 2 Podłączanie urządzeń do komputera

Podłączanie urządzenia pamięci masowej USB	29
Podłączanie mikrofonu i głośników	31
Zmiana na zewnętrzne wyjście audio	35
Podłączanie kilku zewnętrznych wyświetlaczy	36

Rozdział 3 Używanie komputera

Prawidłowa postawa podczas używania komputera desktop PC	37
Używanie czytnika kart pamięci (Opcjonalna)	38
Używanie napędu optycznego (wyłącznie w wybranych modelach).....	39
Konfiguracja portów USB z wykorzystaniem BIOS	41
Konfiguracja ustawienia zabezpieczeń dysku twardego, poprzez użycie BIOS	42

Rozdział 4 Połączenie z Internetem

Połączenie przewodowe.....	43
----------------------------	----

Rozdział 5 Używanie programu ASUS Business Manager

ASUS Business Manager	49
-----------------------------	----

Rozdział 6 Rozwiązywanie problemów

Rozwiązywanie problemów	59
-------------------------------	----

Załączniki: Windows® 10 Podręcznik użytkownika

Pierwsze uruchomienie komputera desktop PC.....	69
Używanie interfejsu użytkownika w Windows® 10	70
Skróty klawiaturowe.....	74

Uwagi

Serwis odbioru

Programy recyklingu i odbioru ASUS wynikają z naszego zaangażowania w zapewnienie najwyższych norm ochrony środowiska. Wierzymy w oferowanie naszym klientom rozwiązań umożliwiających odpowiedzialny recykling naszych produktów, baterii oraz pozostałych elementów jak również materiałów opakowaniowych. Szczegółowe informacje o recyklingu dla poszczególnych regionów znajdują się na stronie <http://csr.asus.com/english/Takeback.htm>.

REACH

Zgodnie z systemem regulacji REACH (Rejestracja, ocena, autoryzacja i ograniczenie chemikaliów), na stronie sieci web ASUS REACH, pod adresem <http://csr.asus.com/english/REACH.htm>, opublikowaliśmy substancje chemiczne znajdujące się w naszych produktach

Oświadczenie o zgodności z przepisami Federal Communications Commission (FCC)

To urządzenie jest zgodne z częścią 15 przepisów FCC. Jego działanie podlega następującym dwóm warunkom:

- To urządzenie nie może powodować szkodliwych zakłóceń i
- To urządzenie musi akceptować wszelkie odebrane zakłócenia, z uwzględnieniem zakłóceń, które mogą powodować niepożądane działanie.

To urządzenie zostało poddane testom, które stwierdziły, że spełnia wymagania dla urządzeń cyfrowych klasy B, zgodnie z częścią 15 przepisów FCC. Ograniczenia te zostały opracowane w celu zapewnienia ochrony przed szkodliwymi zakłóceniami w instalacjach domowych. Urządzenie to wytwarza, wykorzystuje i może emitować promieniowanie o częstotliwości radiowej i jeśli zostanie zainstalowane lub będzie używane niezgodnie z instrukcjami producenta, może powodować zakłócenia komunikacji radiowej. Nie ma jednak gwarancji, że zakłócenia nie wystąpią w przypadku określonej instalacji. Jeśli urządzenie to powoduje szkodliwe zakłócenia odbioru sygnału radiowego lub telewizyjnego (co można sprawdzić przez jego włączenie i wyłączenie) należy spróbować wyeliminować zakłócenia, jedną z następujących metod:

- Zmiana orientacji lub położenia anteny odbiorczej.
- Zwiększenie odległości między urządzeniem a odbiornikiem.
- Podłączenie urządzenia do gniazda zasilania w innym obwodzie niż ten, do którego podłączony jest odbiornik.
- Skontaktowanie się z dostawcą lub doświadczonym technikiem radiowo/telewizyjnym w celu uzyskania pomocy.



Aby zapewnić zgodność z przepisami FCC, do połączenia monitora z kartą graficzną, wymagane jest używanie kabli ekranowanych. Zmiany lub modyfikacje wykonane bez wyraźnego zezwolenia strony odpowiedzialnej za zgodność, mogą spowodować pozbawienie użytkownika prawa do używania tego urządzenia.

Ostrzeżenie dotyczące baterii jonowej

OSTRZEŻENIE: Nieprawidłowa wymiana może spowodować wybuch baterii. Baterię można wymienić na baterię tego samego lub zamiennego typu, zalecanego przez producenta. Zużyte baterie należy utylizować zgodnie z instrukcjami producenta.

Avertissement relatif aux batteries Lithium

ATTENTION ! Danger d'explosion si la batterie n'est pas correctement remplacée. Remplacer uniquement avec une batterie de type semblable ou équivalent, recommandée par le fabricant. Jeter les batteries usagées conformément aux instructions du fabricant.

Oświadczenie o zgodności Ministerstwa Innowacji, Nauki i Rozwoju Gospodarczego Kanady (ISED)

Urządzenie to jest zgodne z normami RSS Ministerstwa Innowacji, Nauki i Rozwoju Gospodarczego Kanady dla urządzeń zwolnionych z licencji. Jego działanie podlega następującym dwóm warunkom: (1) urządzenie nie może powodować zakłóceń i (2) urządzenie musi przyjmować wszelkie zakłócenia, łącznie z zakłóceniami, które mogą powodować jego niepożądane działanie: Działanie urządzenia w paśmie 5150–5250 MHz jest dozwolone wyłącznie w pomieszczeniach ze względu na ograniczenie możliwych szkodliwych zakłóceń systemów satelitarnej komunikacji ruchomej pracujących na wspólnym kanale.

CAN ICES-003(B)/NMB-003(B)

Déclaration de conformité de Innovation, Sciences et Développement économique Canada (ISED)

Le présent appareil est conforme aux CNR d'Innovation, Sciences et Développement économique Canada applicables aux appareils radio exempts de licence. L'exploitation est autorisée aux deux conditions suivantes : (1) l'appareil ne doit pas produire de brouillage, et (2) l'utilisateur de l'appareil doit accepter tout brouillage radioélectrique subi, même si le brouillage est susceptible d'en compromettre le fonctionnement.

La bande 5150 – 5250 MHz est réservée uniquement pour une utilisation à l'intérieur afin de réduire les risques de brouillage préjudiciable aux systèmes de satellites mobiles utilisant les mêmes canaux.

CAN ICES-003(B)/NMB-003(B)

IC: Oświadczenie zgodności z normą kanadyjską

Zgodność ze specyfikacjami kanadyjskiej normy ICES-003 klasa B. To urządzenie jest zgodne z normą RSS 210 Industry Canada. To urządzenie klasy B spełnia wszystkie wymagania kanadyjskich przepisów dotyczących urządzeń powodujących zakłócenia.

To urządzenie jest zgodne z licencją Industry Canada poza standardem(i) RSS. Jego działanie podlega następującym dwóm warunkom: (1) to urządzenie nie może powodować szkodliwych zakłóceń i (2) to urządzenie musi akceptować wszelkie odbierane zakłócenia, włącznie z zakłóceniami, które mogą powodować niepożądane działanie urządzenia.

Déclaration de conformité d'Industrie Canada

Cet appareil numérique de la classe B est conforme à la norme NMB-003 du Canada. Cet appareil numérique de la classe B respecte toutes les exigences du Règlement sur le matériel brouilleur du Canada.

Le présent appareil est conforme aux normes CNR d'Industrie Canada applicables aux appareils radio exempts de licence. Son utilisation est sujette aux deux conditions suivantes : (1) cet appareil ne doit pas créer d'interférences et (2) cet appareil doit tolérer tout type d'interférences, y compris celles susceptibles de provoquer un fonctionnement non souhaité de l'appareil.

Oświadczenie Canadian Department of Communications (Kanadyjski Departament Komunikacji)

To urządzenie cyfrowe nie przekracza ograniczeń klasy B dla emisji zakłóceń radiowych, ustalonych przez Radio Interference Regulations of the Canadian Department of Communications (Przepisy dotyczące zakłóceń radiowych Kanadyjskiego Departamentu Komunikacji).

To urządzenie cyfrowe klasy B jest zgodne z kanadyjską normą ICES-003.

Déclaration du Département Canadien des Communications

Cet appareil numérique ne dépasse pas les limites de classe B en terme d'émissions de nuisances sonores, par radio, par des appareils numériques, et ce conformément aux réglementations d'interférence par radio établies par le département canadien des communications.

Cet appareil numérique de la classe B est conforme à la norme NMB-003 du Canada.

VCCI: Oświadczenie zgodności z przepisami w Japonii

Oświadczenie klasy B VCCI

この装置は、クラスB 情報技術装置です。この装置は、家庭環境で使用することを目的としていますが、この装置がラジオやテレビジョン受信機に近接して使用されると、受信障害を引き起こすことがあります。

取扱説明書に従って正しい取り扱いをして下さい。

Urządzenie to jest produktem klasy B zgodnie ze standardem rady VCCI. Używanie urządzenia w pobliżu odbiornika radiowego lub telewizyjnego może być przyczyną zakłóceń radiowych. Urządzenie należy zainstalować i użytkować zgodnie z instrukcją obsługi.

Urządzenie zarejestrowano na podstawie pomiaru zgodności w lokalizacji instalacji dokonanej przez użytkownika.

この装置は、現在設置されている場所で妨害波の測定がされた情報技術装置であり、VCCI協会の基準に適合しています。

従って、現在設置されている場所以外で使用する場合は、再び妨害波を測定し、VCCIに届け出をしなければなりません。

Pomiar zakłóceń tego produktu został wykonany w aktualnej lokalizacji instalacji i stwierdzono zgodność ze standardem Ochotniczej Rady Kontroli Zakłóceń wytwarzanych przez urządzenia (VCCI). Przed rozpoczęciem używania tego urządzenia w miejscu innym niż aktualna lokalizacja instalacji, członek powinien wykonać pomiar zakłóceń w celu potwierdzenia i odnotowania wyniku w rejestrze rady VCCI.

Uwagi dotyczące urządzenia RF

CE: Oświadczenie o zgodności z przepisami Wspólnoty Europejskiej

To urządzenie jest zgodne z Wymaganiami ekspozycji RF 1999/519/EC, Zalecenia Rady z 1 lipca 1999 dotyczące ograniczenia ekspozycji ludności na pola elektromagnetyczne (0 - 300 GHz).

Używanie radia bezprzewodowego

To urządzenie jest ograniczone do używania wewnątrz pomieszczeń, podczas działania w paśmie częstotliwości 5,15 do 5,25 GHz.

Ekspozycja na energię częstotliwości radiowej

Moc promieniowania technologii Wi-Fi mieści się poniżej limitów ekspozycji FCC na promieniowanie częstotliwości radiowej. Mimo to, zaleca się, aby używać urządzenie bezprzewodowe w taki sposób, aby zminimalizować jego szkodliwy wpływ podczas kontaktu z człowiekiem.

Zgodność z ograniczeniami FCC dla bezprzewodowych połączeń Bluetooth

Antena używana w tym nadajniku nie może być przesuwana lub używana z inną anteną lub nadajnikiem w odniesieniu do warunków FCC.

Oświadczenie dotyczące zgodności Bluetooth z przepisami Industry Canada

To urządzenie klasy B spełnia wszystkie wymagania kanadyjskich przepisów dotyczących urządzeń powodujących zakłócenia.

Cet appareil numérique de la Class B respecte toutes les exigences du Règlement sur le matériel brouilleur du Canada.

NCC: Oświadczenie dotyczące urządzeń bezprzewodowych na Tajwanie

低功率射頻器材技術規範

「取得審驗證明之低功率射頻器材，非經核准，公司、商號或使用者均不得擅自變更頻率、加大功率或變更原設計之特性及功能。低功率射頻器材之使用不得影響飛航安全及干擾合法通信；經發現有干擾現象時，應立即停用，並改善至無干擾時方得繼續使用。前述合法通信，指依電信管理法規定作業之無線電通信。低功率射頻器材須忍受合法通信或工業、科學及醫療用電波輻射性

電機設備之干擾。」應避免影響附近雷達系統之操作。

Oświadczenie dotyczące urządzeń RF w Japonii

この製品は、周波数帯域5.15～5.35GHzで動作しているときは、屋内においてのみ使用可能です。

KC (Urządzenia RF)

대한민국 규정 및 준수

방통위 고시에 따른 고지사항

해당 무선설비는 운용 중 전파혼신 가능성이 있음,

이 기기는 인명안전과 관련된 서비스에 사용할 수 없습니다.

Uproszczona deklaracja zgodności UE

Firma ASUSTek Computer Inc. niniejszym oświadcza, że urządzenie to jest zgodne z zasadniczymi wymogami i innymi właściwymi postanowieniami dyrektywy 2014/53/EU. Pełny tekst deklaracji zgodności UE jest dostępny pod adresem <https://www.asus.com/support/>.

W krajach wymienionych w tabeli działanie sieci Wi-Fi w paśmie 5150–5350 MHz powinno być ograniczone wyłącznie do pomieszczeń:

AT	BE	BG	CZ	DK	EE	FR
DE	IS	IE	IT	EL	ES	CY
LV	LI	LT	LU	HU	MT	NL
NO	PL	PT	RO	SI	SK	TR
FI	SE	CH	UK	HR		





ENERGY STAR to wspólny program Agencji Ochrony Środowiska USA i Departamentu Energii USA, pomagający w uzyskaniu oszczędności i chroniący środowisko naturalne, poprzez promowanie produktów i działań efektywnych energetycznie.

Wszystkie produkty ASUS z logo ENERGY STAR, są zgodne ze standardem ENERGY STAR, a funkcja zarządzania energią jest włączona domyślnie. Monitor i komputer są automatycznie ustawiane na uruchomienie trybu uśpienia po 10 i 30 minutach braku aktywności użytkownika. W celu wybudzenia komputera, kliknij myszą lub naciśnij

dowolny przycisk na klawiaturze.

Szczegółowe informacje dotyczące zarządzania energią i wynikające z niego korzyści dla środowiska, można uzyskać pod adresem <http://www.energy.gov/powermanagement>. Dodatkowo, szczegółowe informacje dotyczące możliwości przyłączenia do programu ENERGY STAR, można uzyskać pod adresem <http://www.energystar.gov>.

***UWAGA:** Program Energy Star NIE jest obsługiwany w produktach działających na bazie systemów FreeDOS i Linux.

Informacje dotyczące bezpieczeństwa



Przed czyszczeniem należy odłączyć zasilanie prądem zmiennym i urządzenia peryferyjne. Komputer desktop PC należy czyścić używając czystego, celulozowego tamponu lub szmatki zwilżonej w detergencie bez właściwości ścierających, z dodatkiem kilku kropeł ciepłej wody, a nadmiar wilgoci należy usunąć suchą szmatką.

- **NIE NALEŻY** umieszczać urządzenia na nierównych lub niestabilnych powierzchniach roboczych. Po uszkodzeniu obudowy należy przekazać komputer do serwisu.
- **NIE NALEŻY** używać komputera w miejscach brudnych lub zakurzonych. **NIE NALEŻY** używać urządzenia podczas wycieku gazu.
- **NIE NALEŻY** umieszczać lub upuszczać obiektów na górnej części komputera i nie należy wypychać do komputera desktop PC żadnych obcych obiektów.
- **NIE NALEŻY** narażać komputera na silne pola magnetyczne lub elektryczne.
- **NEI NALEŻY** wystawiać na działanie lub używać komputera w pobliżu płynów, na deszczu lub wilgoci. **NIE NALEŻY** używać modemu podczas burz z wyładowaniami elektrycznymi.
- Ostrzeżenie dotyczące bezpieczeństwa baterii: **NIE NALEŻY** wrzucać baterii do ognia. **NIE NALEŻY** zwierzać styków. **NIE NALEŻY** demontować baterii.
- Ten produkt należy używać w miejscach o temperaturze otoczenia w zakresie 5°C (41°F) do 40°C (104°F).
- **NIE NALEŻY** przykrywać szczelin wentylacyjnych komputera desktop PC, aby zapobiec przegrzaniu systemu.
- **NIE NALEŻY** używać uszkodzonych przewodów zasilających, akcesoriów lub innych urządzeń peryferyjnych.
- Aby zapobiec porażeniu prądem elektrycznym, przed przeniesieniem systemu należy odłączyć kabel zasilający od gniazdka elektrycznego.
- Przed użyciem adaptera lub przedłużacza skonsultować się z profesjonalistą elektrykiem. Urządzenia te mogą spowodować przerwanie obwodu uziemienia.
- Należy upewnić się, że urządzenia te są ustawione na prawidłowe w danym regionie napięcie. Przy braku pewności co do napięcia w używanym gniazdku elektrycznym należy skontaktować z lokalnym zakładem energetycznym.
- Jeśli uszkodzony zoszał zasilacz nie należy próbować naprawiać go samemu. Należy skontaktować się z wykwalifikowanym technikiem serwisu lub ze sprzedawcą.



Niebezpieczne ruchome części. Przed rozpoczęciem czynności serwisowych komputer należy całkowicie odłączyć od zasilania. Elementy wentylatora mogą być wymieniane wyłącznie przez wykwalifikowanych pracowników serwisu.

Ostrzeżenie dotyczące niebezpiecznych ruchomych części

PRZESTROGA: Nie wolno zbliżać palców ani innych części ciała do ruchomych części komputera.

Konwencje wykorzystywane w tym podręczniku

Aby zapewnić prawidłowe działanie określonych działań należy zwracać uwagę na występujące w tym podręczniku następujące symbole.



NIEBEZPIECZEŃSTWO/PRZESTROGA: Informacje, zapobiegające odniesieniu obrażeń podczas wykonywania zadania.



OSTRZEŻENIE: Informacje, które mają zapobiegać uszkodzeniu komponentów podczas wykonywania zadania.



WAŻNE: Instrukcje, które NALEŻY wykonać, aby zakończyć zadanie.



UWAGA: Wskazówki i dodatkowe informacje, które mogą pomóc w wykonaniu zadania.

Gdzie można znaleźć więcej informacji

Dodatkowe informacje oraz aktualizacje produktu i oprogramowania, można znaleźć w następujących źródłach.

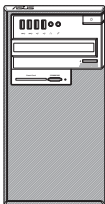


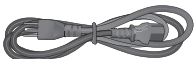





Strony sieci web ASUS

Strona sieci web ASUS udostępnia zaktualizowane informacje dotyczące sprzętu i oprogramowania ASUS. Sprawdź stronę sieci web ASUS www.asus.com.

Lokalna pomoc techniczna ASUS

Sprawdź stronę sieci web ASUS, pod adresem <http://support.asus.com/contact> w celu uzyskania informacji kontaktowych lokalnego technika serwisu.

Zawartość opakowania

		
Komputer desktop PC ASUS	Klawiatura x1	Mysz x1
		
Przewód zasilający x1	Płyta DVD ze sterownikami x1	Płyta DVD do odzyskiwania systemu x1 (opcja)
		
Podkładka pod mysz x1 (opcja)	Podręcznik instalacji x1	Karta gwarancyjna x1



- Jeśli jakiegokolwiek z wymienionych wyżej elementów będą uszkodzone lub nie będzie ich w opakowaniu należy skontaktować się ze sprzedawcą.
- Pokazane powyżej ilustracje elementów służą wyłącznie jako odniesienie. Rzeczywiste specyfikacje produktu zależą od modelu.

Rozdział 1

Rozpoczęcie

Witamy!

Dziękujemy za zakupienie komputera desktop PC ASUS!

Komputer desktop PC ASUS udostępnia najnowsze rozwiązania, bezkompromisową niezawodność i dedykowane użytkownikowi narzędzia. Wszystkie te wartości są zawarte w zadziwiającej, futurystycznej i stylowej obudowie.



Przed rozpoczęciem ustawień komputera desktop PC ASUS należy przeczytać kartę gwarancyjną ASUS.



- Komputer PC nie obsługuje systemu operacyjnego Windows® 7. Firma ASUS nie ponosi odpowiedzialności za jakiegokolwiek straty lub uszkodzenia wynikające z instalacji systemu Windows® 7.
 - Aby uniknąć ryzyka obrażeń, należy obsługiwać komputer PC z zachowaniem ostrożności.
-

Poznanie komputera

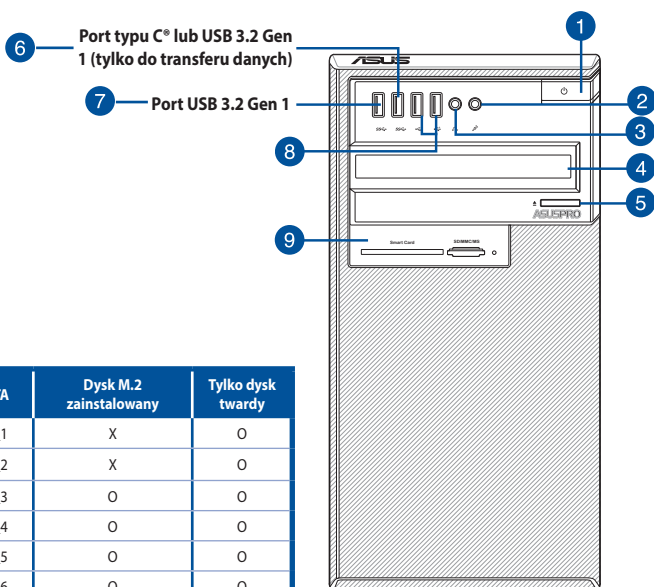


Ilustracje służą wyłącznie jako odniesienie. Porty i ich lokalizacje oraz kolor obudowy zależą od modelu.



WAŻNE! Tego komputera stacjonarnego nie należy używać do kopania kryptowalut (uzyskanie wymiennej waluty wirtualnej wymaga ogromnych ilości energii elektrycznej i czasu) i/lub podobnych czynności.

D640MA Panel przedni



Port SATA	Dysk M.2 zainstalowany	Tylko dysk twardy
SATA6G_1	X	O
SATA6G_2	X	O
SATA6G_3	O	O
SATA6G_4	O	O
SATA6G_5	O	O
SATA6G_6	O	O

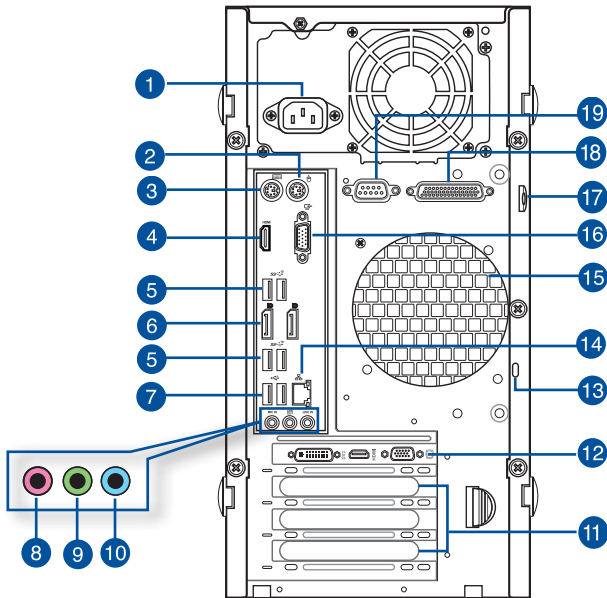
Notatka: Należy zapoznać się z powyższą tabelą w celu sprawdzenia, które porty SATA są niedostępne (X), a które dostępne (O), gdy zainstalowany jest dysk M.2.



Gniazdo M.2 współdzieli pasmo z portami SATA6G_1 i SATA6G_2. Gdy dysk M.2 jest zainstalowany w gnieździe M.2, porty SATA6G_1 i SATA6G_2 są niedostępne.

- 1. Przycisk zasilania.** Naciśnij ten przycisk, aby włączyć komputer.
- 2. Port mikrofonu (różowy).** Ten port umożliwia podłączenie mikrofonu.
- 3. Port słuchawek (jasnozielony).** Ten port służy do podłączania słuchawek lub głośnika.
- 4. Wnęka 5,25 cala na napęd dysków optycznych (opcjonalna).** We wnęce tej znajduje się napęd dysków optycznych 5,25 cala.
- 5. Przycisk wysuwania napędu optycznego.** Naciśnij ten przycisk, aby wysunąć tacę dysku napędu optycznego.
- 6. Port typu C® lub USB 3.2 Gen 1.** Ten port służy do podłączania urządzeń USB 3.2 Gen 1 lub Typu-C wyłącznie do transferu danych.
- 7. Port USB 3.2 Gen 1.** Ten port USB (Uniwersalna magistrala szeregową) 3.2 Gen 1 umożliwia podłączenie takich urządzeń USB 3.2 Gen 1, jak mysz, drukarka, skaner, aparat, PDA i inne.
- 8. Porty USB 2.0.** Te porty Universal Serial Bus 2.0 (USB 2.0) umożliwiają podłączenie takich urządzeń USB 2.0 jak mysz, drukarka, skaner, kamera, PDA i inne.
- 9. Wnęka napędu 3,5 cala.** Wnęki napędu 3,5 cala są przeznaczone do dysków twardych/czytników kart pamięci 3,5 cala.

D640MA Panel tylny



1. **Złącze zasilania.** Do tego portu należy podłączyć przewód zasilający.



MOC ZNAMIONOWA: 115/230Vac, 50-60Hz,6/3A lub
220-230Vac, 50Hz, 3A lub
230Vac, 50Hz, 3A lub
100-120Vac, 50-60Hz, 8A

2. **Port myszy PS/2 (zielony).** Ten port jest przeznaczony dla myszy PS/2.
3. **Port klawiatury PS/2 (purpurowy).** Ten port jest przeznaczony dla klawiatury PS/2.
4. **Port HDMI™.** Ten port służy do podłączania złącza HDMI™ (Wysokiej jakości interfejs multimedialny) i jest zgodny z HDCP, co zapewnia odtwarzanie HD DVD, Blu-ray i innych zabezpieczonych treści.
5. **Porty USB 3.2 Gen 2.** Te 9-pinowe porty USB (ang. Universal Serial Bus; uniwersalna magistrala szeregową) służą do podłączania urządzeń USB 3.2 Gen 2.



Zalecamy, aby podłączać urządzenia USB 3.2 Gen 2 do portów USB 3.2 Gen 2 w celu uzyskania większej szybkości i lepszej wydajności urządzeń USB 3.2 Gen 2.

6. **DisplayPort.** Ten port jest przeznaczony dla urządzeń ze złączem DisplayPort.

7. **Porty USB 2.0.** Te porty Universal Serial Bus 2.0 (USB 2.0) umożliwiają podłączenie takich urządzeń USB 2.0 jak mysz, drukarka, skaner, kamera, PDA i inne.
8. **Port mikrofonu (różowy).** Ten port umożliwia podłączenie mikrofonu.
9. **Port wyjścia liniowego (jasnozielony).** Ten port służy do podłączania słuchawek lub głośnika. W konfiguracji 4.1, 5.1 lub 7.1-kanalowej, funkcja tego portu to wyjście na głośnik przedni.
10. **Port wejścia liniowego (jasnoniebieski).** Ten port służy do podłączenia odtwarzacza taśmowego, CD, DVD lub innych źródeł audio.



Sprawdź tabelę konfiguracji audio poniżej w celu uzyskania opisu funkcji portów audio w konfiguracji 2.1, 4.1, 5.1 lub 7.1-kanalowej.

Audio 2.1, 4.1, 5.1 lub 7.1-kanalowe

Port	Słuchawki 2.1-kanalowe	4.1-kanalowe	5.1-kanalowe	7.1-kanalowe
Jasnoniebieski (Panel tylny)	Wejście liniowe	Wyjście na głośnik tylny	Wyjście na głośnik tylny	Wyjście na głośnik tylny
Jasnozielony (Panel tylny)	Wyjście liniowe	Przednie wyjście na głośnik	Przednie wyjście na głośnik	Przednie wyjście na głośnik
Różowy (Panel tylny)	Wejście mikrofonu	Wejście mikrofonu	Basowy/Centralny	Basowy/Centralny
Jasnozielony (Panel przedni)	-	-	-	Wyjście na głośnik boczny

11. **Zaślepka gniazda rozszerzenia.** Zaślepkę gniazda rozszerzenia należy odłączyć podczas instalacji karty rozszerzenia.
12. **Karta graficzna ASUS (wyłącznie wybrane modele).** Porty wyjścia wyświetlania tej opcjonalnej karty graficznej ASUS zależą od modelu.
13. **Gniazdo blokady Kensington®.** Gniazdo blokady Kensington® umożliwia zabezpieczenie komputera PC przy użyciu kabli zabezpieczających do komputerów PC zgodnych ze standardem Kensington®.
14. **Port LAN (RJ-45).** Ten port umożliwia wykonywanie połączeń Gigabit z siecią LAN (Lokalna sieć komputerowa) przez hub sieciowy.

Wskazania LED portu LAN

Dioda LED aktywności/połączenia		Dioda LED szybkości	
Stan	Opis	Stan	Opis
WYŁ.	Brak połączenia	WYŁ.	Połączenie 10Mbps
POMARAŃCZOWA	Połączenie	POMARAŃCZOWA	Połączenie 100Mbps
MIGANIE	Aktywność danych	ZIELONA	Połączenie 1Gbps

Dioda LED AKTYWNOŚĆ/
POŁĄCZENIE / Dioda LED SZYBKOŚĆ



Port LAN

15. **Szczeliny wentylacyjne.** Zapewniają przepływ powietrza.

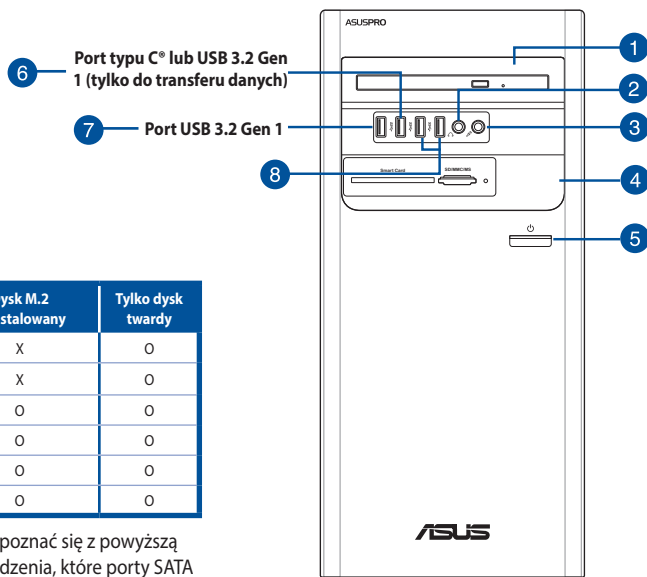


NIE NALEŻY blokować tych szczelin obudowy. Należy zawsze zapewnić prawidłową wentylację komputera.

16. **Port VGA.** Ten port jest zgodny z urządzeniami VGA, takimi jak monitor VGA.
17. **Gniazdo na kłódkę.** Gniazdo na kłódkę umożliwia zabezpieczenie komputera PC przy użyciu standardowej kłódki.

- Port równoległy (opcjonalny).** Ten 25-pinowe port służy do podłączania drukarki równoległej, skanera lub innych urządzeń.
- Port szeregowy (opcjonalny).** Ten 9-pinowe port COM jest przeznaczony do urządzeń wskazujących lub innych urządzeń szeregowych.

D640MB/ M640MB/ W640MB/ S640MB Panel przedni



Port SATA	Dysk M.2 zainstalowany	Tylko dysk twardey
SATA6G_1	X	O
SATA6G_2	X	O
SATA6G_3	O	O
SATA6G_4	O	O
SATA6G_5	O	O
SATA6G_6	O	O

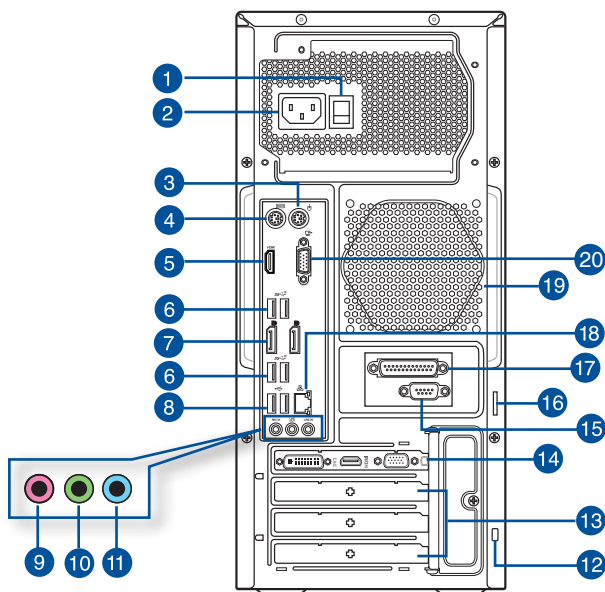
Notatka: Należy zapoznać się z powyższą tabelą w celu sprawdzenia, które porty SATA są niedostępne (X), a które dostępne (O), gdy zainstalowany jest dysk M.2.



Gniazdo M.2 współdzieli pasmo z portami SATA6G_1 i SATA6G_2. Gdy dysk M.2 jest zainstalowany w gnieździe M.2, porty SATA6G_1 i SATA6G_2 są niedostępne.

- Wnęka 5,25 cala na napęd dysków optycznych.** We wnęce tej znajduje się napęd dysków optycznych 5,25 cala.
- Port słuchawek (jasnozielony).** Ten port służy do podłączania słuchawek lub głośnika.
- Port mikrofonu (różowy).** Ten port umożliwia podłączenie mikrofonu.
- Wnęka napędu 3,5 cala.** Wnęki napędu 3,5 cala są przeznaczone do dysków twardech/ czytników kart pamięci 3,5 cala.
- Przycisk zasilania.** Naciśnij ten przycisk, aby włączyć komputer.
- Port typu C® lub USB 3.2 Gen 1.** Ten port służy do podłączania urządzeń USB 3.2 Gen 1 lub Typu-C wyłącznie do transferu danych.
- Port USB 3.2 Gen 1.** Ten port USB (Uniwersalna magistrala szeregową) 3.2 Gen 1 umożliwia podłączenie takich urządzeń USB 3.2 Gen 1, jak mysz, drukarka, skaner, aparat, PDA i inne.
- Porty USB 2.0.** Te porty Universal Serial Bus 2.0 (USB 2.0) umożliwiają podłączenie takich urządzeń USB 2.0 jak mysz, drukarka, skaner, kamera, PDA i inne.

D640MB/ M640MB/ W640MB/ S640MB Panel tylny



1. **Selektor napięcia.** Użyj tego przełącznika do wyboru odpowiedniego systemu napięcia wejścia, zgodnie z napięciem wejścia w danym regionie. Jeśli napięcie wejścia w danym regionie wynosi 100-127V, przełącznik należy ustawić na to 115V. Jeśli napięcie wejścia w danym regionie wynosi 200-240V, przełącznik należy ustawić na to 230V.



Ustawienie przełącznika na 115V w środowisku 230V lub 230V w środowisku 115V, spowoduje poważne uszkodzenie systemu!



Dostępność przełącznika napięcia zależy od modelu zasilacza.

2. **Złącze zasilania.** Do tego portu należy podłączyć przewód zasilający.



MOC ZNAMIONOWA: 115/230Vac, 50-60Hz, 6/3A lub
220-230Vac, 50Hz, 3A lub
230Vac, 50Hz, 3A lub
100-120Vac, 50-60Hz, 8A

3. **Port myszy PS/2 (zielony).** Ten port jest przeznaczony dla myszy PS/2.
4. **Port klawiatury PS/2 (purpurowy).** Ten port jest przeznaczony dla klawiatury PS/2.
5. **Port HDMI™.** Ten port służy do podłączania złącza HDMI™ (Wysokiej jakości interfejs multimedialny) i jest zgodny z HDCP, co zapewnia odtwarzanie HD DVD, Blu-ray i innych zabezpieczonych treści.

6. **Porty USB 3.2 Gen 2.** Te 9-pinowe porty USB (ang. Universal Serial Bus; uniwersalna magistrala szeregową) służą do podłączania urządzeń USB 3.2 Gen 2.



Zalecamy, aby podłączyć urządzenia USB 3.2 Gen 2 do portów USB 3.2 Gen 2 w celu uzyskania większej szybkości i lepszej wydajności urządzeń USB 3.2 Gen 2.

7. **DisplayPort.** Ten port jest przeznaczony dla urządzeń ze złączem DisplayPort.
8. **Porty USB 2.0.** Te porty Universal Serial Bus 2.0 (USB 2.0) umożliwiają podłączenie takich urządzeń USB 2.0 jak mysz, drukarka, skaner, kamera, PDA i inne.
9. **Port mikrofonu (różowy).** Ten port umożliwia podłączenie mikrofonu.
10. **Port wyjścia liniowego (jasnozielony).** Ten port służy do podłączania słuchawek lub głośnika. W konfiguracji 4.1, 5.1 lub 7.1-kanalowej, funkcja tego portu to wyjście na głośnik przedni.
11. **Port wejścia liniowego (jasnoniebieski).** Ten port służy do podłączenia odtwarzacza taśmowego, CD, DVD lub innych źródeł audio.



Sprawdź tabelę konfiguracji audio poniżej w celu uzyskania opisu funkcji portów audio w konfiguracji 2.1, 4.1, 5.1 lub 7.1-kanalowej.

Audio 2.1, 4.1, 5.1 lub 7.1-kanalowe

Port	Słuchawki 2.1-kanalowe	4.1-kanalowe	5.1-kanalowe	7.1-kanalowe
Jasnoniebieski (Panel tylny)	Wejście liniowe	Wyjście na głośnik tylny	Wyjście na głośnik tylny	Wyjście na głośnik tylny
Jasnozielony (Panel tylny)	Wyjście liniowe	Przednie wyjście na głośnik	Przednie wyjście na głośnik	Przednie wyjście na głośnik
Różowy (Panel tylny)	Wejście mikrofonu	Wejście mikrofonu	Basowy/Centralny	Basowy/Centralny
Jasnozielony (Panel przedni)	-	-	-	Wyjście na głośnik boczny

12. **Gniazdo blokady Kensington®.** Gniazdo blokady Kensington® umożliwia zabezpieczenie komputera PC przy użyciu kabli zabezpieczających do komputerów PC zgodnych ze standardem Kensington®.
13. **Zaślepka gniazda rozszerzenia.** Zaślepkę gniazda rozszerzenia należy odłączyć podczas instalacji karty rozszerzenia.
14. **Karta graficzna ASUS (wyłącznie wybrane modele).** Porty wyjścia wyświetlania tej opcjonalnej karty graficznej ASUS zależą od modelu.
15. **Port szeregowy (opcjonalny).** Ten 9-pinowy port COM jest przeznaczony do urządzeń wskazujących lub innych urządzeń szeregowych.
16. **Gniazdo na kłódkę.** Gniazdo na kłódkę umożliwia zabezpieczenie komputera PC przy użyciu standardowej kłódki.
17. **Port równoległy (opcjonalny).** Ten 25-pinowy port służy do podłączania drukarki równoległej, skanera lub innych urządzeń.

18. **Port LAN (RJ-45).** Ten port umożliwia wykonywanie połączeń Gigabit z siecią LAN (Lokalna sieć komputerowa) przez hub sieciowy.

Wskazania LED portu LAN

Dioda LED aktywności/połączenia		Dioda LED szybkości	
Stan	Opis	Stan	Opis
WYŁ.	Brak połączenia	WYŁ.	Połączenie 10Mbps
POMARANCZOWA	Połączenie	POMARANCZOWA	Połączenie 100Mbps
MIGANIE	Aktywność danych	ZIELONA	Połączenie 1Gbps

Dioda LED
AKTYWNOŚĆ/ Dioda LED
POŁĄCZENIE SZYBKOŚCI



Port LAN

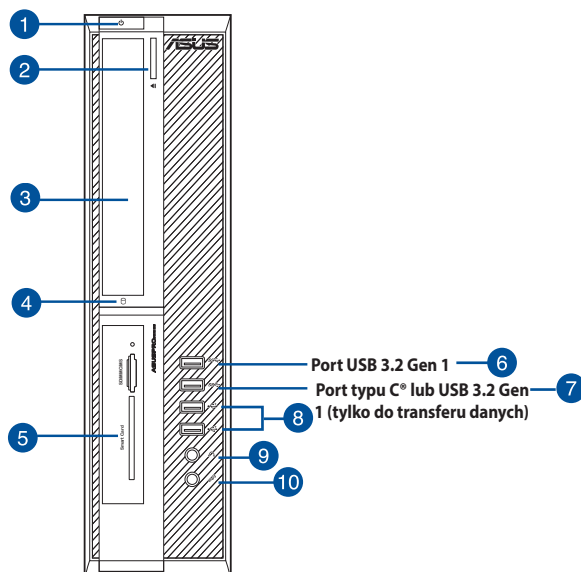
19. **Szczeliny wentylacyjne.** Zapewniają przepływ powietrza.



NIE NALEŻY blokować tych szczelin obudowy. Należy zawsze zapewnić prawidłową wentylację komputera.

20. **Port VGA.** Ten port jest zgodny z urządzeniami VGA, takimi jak monitor VGA.

D640SA/ M640SA/ W640SA Panel przedni



Port SATA	Dysk M.2 zainstalowany	Tylko dysk twardey
SATA6G_1	X	O
SATA6G_2	X	O
SATA6G_3	O	O
SATA6G_4	O	O
SATA6G_5	O	O
SATA6G_6	O	O

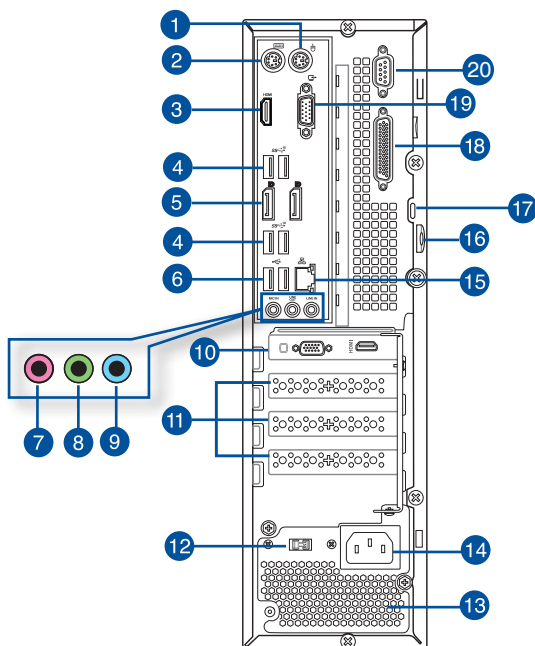
Notatka: Należy zapoznać się z powyższą tabelą w celu sprawdzenia, które porty SATA są niedostępne (X), a które dostępne (O), gdy zainstalowany jest dysk M.2.



Gniazdo M.2 współdzieli pasmo z portami SATA6G_1 i SATA6G_2. Gdy dysk M.2 jest zainstalowany w gnieździe M.2, porty SATA6G_1 i SATA6G_2 są niedostępne.

- 1. Przycisk zasilania.** Naciśnij ten przycisk, aby włączyć komputer.
- 2. Przycisk resetowania.** Naciśnij ten przycisk, aby zresetować komputer.
- 3. Wnęka 5,25 cala na napęd dysków optycznych.** Wnęki napędu dysków optycznych 5,25 cala, są przeznaczone do urządzeń DVD-ROM / CD-RW / DVD-RW 5,25 cala.
- 4. Dioda LED dysku twardego.** Ta dioda LED świeci podczas działania dysku twardego.
- 5. Wnęka napędu 3,5 cala.** Wnęki napędu 3,5 cala są przeznaczone do dysków twardech/ czytników kart pamięci 3,5 cala.
- 6. Port USB 3.2 Gen 1.** Ten port USB (Uniwersalna magistrala szeregową) 3.2 Gen 1 umożliwia podłączenie takich urządzeń USB 3.2 Gen 1, jak mysz, drukarka, skaner, aparat, PDA i inne.
- 7. Port typu C® lub USB 3.2 Gen 1.** Ten port służy do podłączania urządzeń USB 3.2 Gen 1 lub Typu-C wyłącznie do transferu danych.
- 8. Porty USB 2.0.** Te porty Universal Serial Bus 2.0 (USB 2.0) umożliwiają podłączenie takich urządzeń USB 2.0 jak mysz, drukarka, skaner, kamera, PDA i inne.
- 9. Port słuchawek (jasnozielony).** Ten port służy do podłączania słuchawek lub głośnika.
- 10. Port mikrofonu (różowy).** Ten port umożliwia podłączenie mikrofonu.

D640SA/ M640SA/ W640SA Panel tylny



1. **Port myszy PS/2 (zielony).** Ten port jest przeznaczony dla myszy PS/2.
2. **Port klawiatury PS/2 (purpurowy).** Ten port jest przeznaczony dla klawiatury PS/2.
3. **Port HDMI™.** Ten port służy do podłączania złącza HDMI™ (Wysokiej jakości interfejs multimedialny) i jest zgodny z HDCP, co zapewnia odtwarzanie HD DVD, Blu-ray i innych zabezpieczonych treści.
4. **Porty USB 3.2 Gen 2.** Te 9-pinowe porty USB (ang. Universal Serial Bus; uniwersalna magistrala szeregową) służą do podłączania urządzeń USB 3.2 Gen 2.



Zalecamy, aby podłączać urządzenia USB 3.2 Gen 2 do portów USB 3.2 Gen 2 w celu uzyskania większej szybkości i lepszej wydajności urządzeń USB 3.2 Gen 2.

5. **DisplayPort.** Ten port jest przeznaczony dla urządzeń ze złączem DisplayPort.
6. **Porty USB 2.0.** Te porty Universal Serial Bus 2.0 (USB 2.0) umożliwiają podłączenie takich urządzeń USB 2.0 jak mysz, drukarka, skaner, kamera, PDA i inne.
7. **Port mikrofonu (różowy).** Ten port umożliwia podłączenie mikrofonu.
8. **Port wyjścia liniowego (jasnozielony).** Ten port służy do podłączania słuchawek lub głośnika. W konfiguracji 4.1, 5.1 lub 7.1-kanalowej, funkcja tego portu to wyjście na głośnik przedni.
9. **Port wejścia liniowego (jasnoniebieski).** Ten port służy do podłączenia odtwarzacza taśmowego, CD, DVD lub innych źródeł audio.



Sprawdź tabelę konfiguracji audio poniżej w celu uzyskania opisu funkcji portów audio w konfiguracji 2.1, 4.1, 5.1 lub 7.1-kanalowej.

Audio 2.1, 4.1, 5.1 lub 7.1-kanalowe

Port	Sluchawki 2.1-kanalowe	4.1-kanalowe	5.1-kanalowe	7.1-kanalowe
Jasnoniebieski (Panel tylny)	Wejście liniowe	Wyjście na głośnik tylny	Wyjście na głośnik tylny	Wyjście na głośnik tylny
Jasnozielony (Panel tylny)	Wyjście liniowe	Przednie wyjście na głośnik	Przednie wyjście na głośnik	Przednie wyjście na głośnik
Różowy (Panel tylny)	Wejście mikrofonu	Wejście mikrofonu	Basowy/Centralny	Basowy/Centralny
Jasnozielony (Panel przedni)	-	-	-	Wyjście na głośnik boczny

- Karta graficzna ASUS (wyłącznie wybrane modele).** Porty wyjścia wyświetlania tej opcjonalnej karty graficznej ASUS zależą od modelu.
- Zaślepka gniazda rozszerzenia.** Zaślepkę gniazda rozszerzenia należy odłączyć podczas instalacji karty rozszerzenia.
- Selektor napięcia.** Użyj tego przełącznika do wyboru odpowiedniego systemu napięcia wejścia, zgodnie z napięciem wejścia w danym regionie. Jeśli napięcie wejścia w danym regionie wynosi 100-127V, przełącznik należy ustawić na to 115V. Jeśli napięcie wejścia w danym regionie wynosi 200-240V, przełącznik należy ustawić na to 230V.



Ustawienie przełącznika na 115V w środowisku 230V lub 230V w środowisku 115V, spowoduje poważne uszkodzenie systemu!



Zasilacze 80 Plus nie są wyposażone w przełącznik napięcia.

- Szczeliny wentylacyjne.** Zapewniają przepływ powietrza.



NIE NALEŻY blokować tych szczelin obudowy. Należy zawsze zapewnić prawidłową wentylację komputera.

- Złącze zasilania.** Do tego portu należy podłączyć przewód zasilający.



MOC ZNAMIONOWA: 115/230Vac, 50-60Hz, 6A/3A

- Port LAN (RJ-45).** Ten port umożliwia wykonywanie połączeń Gigabit z siecią LAN (Lokalna sieć komputerowa) przez hub sieciowy.

Wskazania LED portu LAN

Dioda LED aktywności/połączenia		Dioda LED szybkości	
Stan	Opis	Stan	Opis
WYŁ.	Brak połączenia	WYŁ.	Połączenie 10Mbps
POMARAŃCZOWA	Połączenie	POMARAŃCZOWA	Połączenie 100Mbps
MIGANIE	Aktywność danych	ZIELONA	Połączenie 1Gbps

Dioda LED AKTYWNOŚĆ/ POŁĄCZENIE
Dioda LED POŁĄCZENIE SZYBKOŚCI



Port LAN

16. **Gniazdo na kłódkę.** Gniazdo na kłódkę umożliwia zabezpieczenie komputera PC przy użyciu standardowej kłódki.
17. **Gniazdo blokady Kensington®.** Gniazdo blokady Kensington® umożliwia zabezpieczenie komputera PC przy użyciu kabli zabezpieczających do komputerów PC zgodnych ze standardem Kensington®.
18. **Port równoległy (opcjonalny).** Ten 25-pinowy port służy do podłączania drukarki równoległej, skanera lub innych urządzeń.
19. **Port VGA.** Ten port jest zgodny z urządzeniami VGA, takimi jak monitor VGA.
20. **Port szeregowy (opcjonalny).** Ten 9-pinowy port COM jest przeznaczony do urządzeń wskazujących lub innych urządzeń szeregowych.

Ustawienia komputera

Ta część zawiera opis podłączania do komputera głównych urządzeń, takich jak zewnętrzny monitor, klawiatura, mysz i przewód zasilający.

Podłączanie zewnętrznego monitora

Używanie karty graficznej ASUS (wyłącznie wybrane modele)

Podłącz monitor do portu wyjścia wyświetlania dyskretnej karty graficznej ASUS.

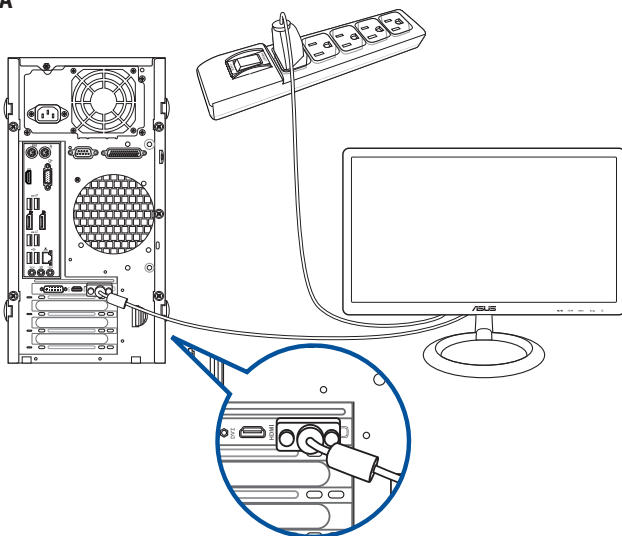
W celu podłączenia zewnętrznego monitora z wykorzystaniem karty graficznej ASUS:

1. Podłącz monitor do portu wyjścia wyświetlania karty graficznej ASUS.
2. Podłącz monitor do źródła zasilania.



Porty wyjścia wyświetlania karty graficznej ASUS zależą od modelu.

D640MA



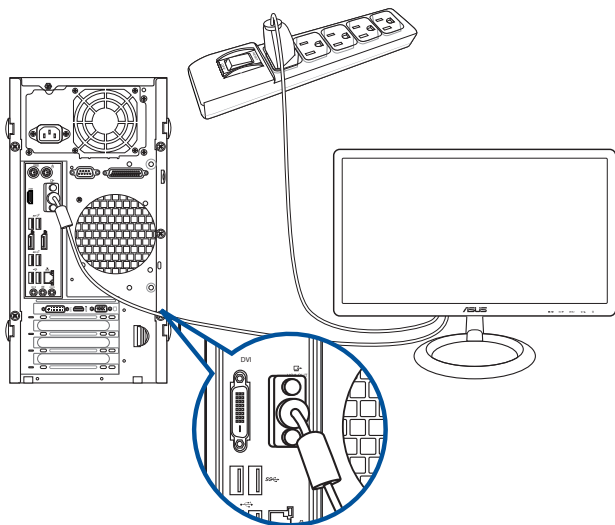
Używanie wbudowanych portów wyjścia wyświetlania

Podłącz monitor do wbudowanego portu wyjścia wyświetlania.

W celu podłączenia zewnętrznego monitora, z wykorzystaniem wbudowanych portów wyjścia wyświetlania:

1. Podłącz monitor VGA do portu VGA lub monitor albo DVI-D do portu DVI-D na panelu tylnym komputera.
2. Podłącz monitor do źródła zasilania.

D640MA

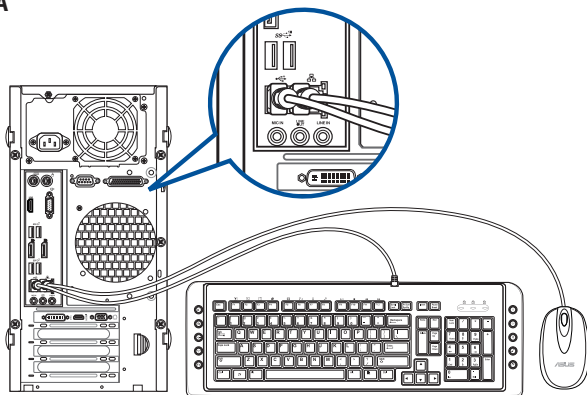


- Jeśli komputer jest dostarczany z kartą graficzną ASUS, karta graficzna jest ustawiana w BIOS jako podstawowe urządzenie wyświetlania. Dlatego, monitor należy podłączyć do portu wyjścia wyświetlania na karcie graficznej.
- Szczegółowe informacje dotyczące podłączania do komputera kilku zewnętrznych monitorów, znajdują się w części **Podłączanie wielu zewnętrznych monitorów** w Rozdziale 2 tego podręcznika użytkownika.

Podłączenie klawiatury USB i myszy USB

Podłącz klawiaturę USB i mysz USB do portów USB na panelu tylnym komputera.

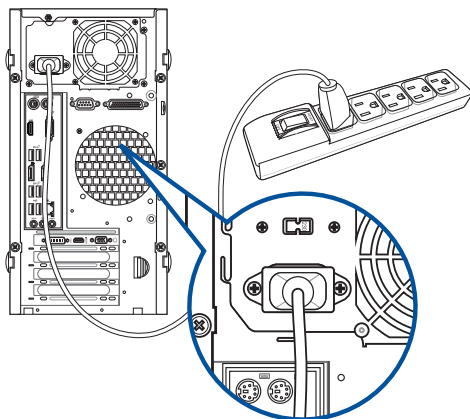
D640MA



Podłączenie przewodu zasilającego

Podłącz jeden koniec przewodu zasilającego do złącza zasilania na panelu tylnym komputera, a drugi koniec do źródła zasilania.

D640MA



Ze względów bezpieczeństwa przewód zasilający należy podłączyć **WYŁĄCZNIE** do uziemionego gniazda elektrycznego.

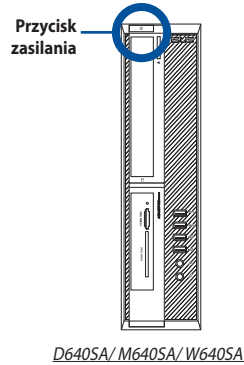
WŁĄCZANIE komputera

W tej części znajduje się opis włączania komputera po wykonaniu ustawień komputera.

WŁĄCZANIE komputera

W celu WŁĄCZENIA komputera:

1. WŁĄCZ monitor.
2. Naciśnij przycisk zasilania na komputerze.



3. Zaczekaj na automatyczne załadowanie systemu operacyjnego.

Rozdział 2

Podłączanie urządzeń do komputera

Podłączanie urządzenia pamięci masowej USB

Ten komputer desktop PC udostępnia porty USB 2.0/1.1, USB 3.2 Gen 1 i USB 3.2 Gen 2 na panelu przednim i tylnym. Porty USB umożliwiają podłączanie urządzeń USB, takich jak urządzenia pamięci masowej.

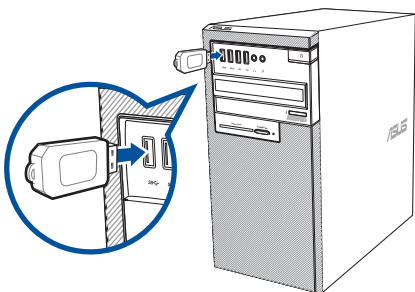
W celu podłączenia urządzenia pamięci masowej USB:

- Wstaw urządzenie pamięci masowej USB do komputera.

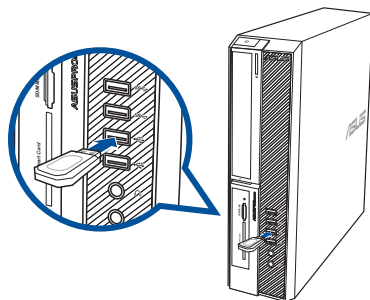


Przednie i tylne porty USB 2.0, USB 3.2 Gen 1 i USB 3.2 Gen 2 można włączać indywidualnie z programu konfiguracji BIOS. Sprawdź szczegóły w części **Konfiguracja portów USB z wykorzystaniem BIOS** w Rozdziale 3 tego podręcznika użytkownika.

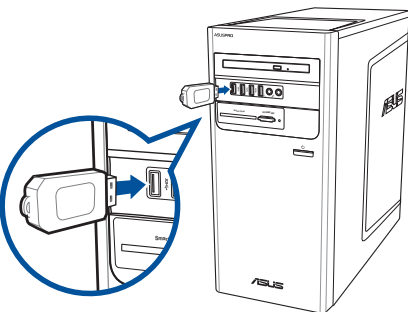
Panel przedni



D640MA

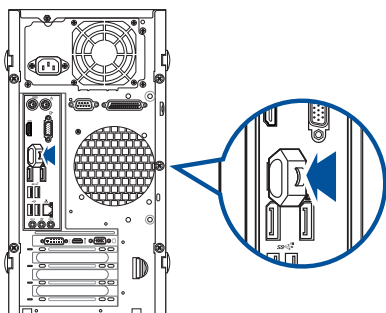


D640SA/ M640SA/ W640SA

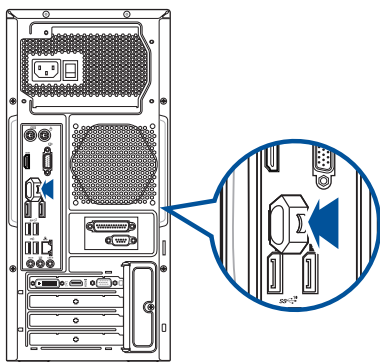


D640MB/ M640MB/ W640MB/ S640MB

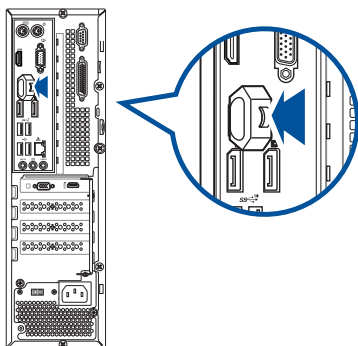
Panel tylny



D640MA



D640MB/ M640MB/ W640MB/ S640MB



D640SA/ M640SA/ W640SA

Podłączanie mikrofonu i głośników

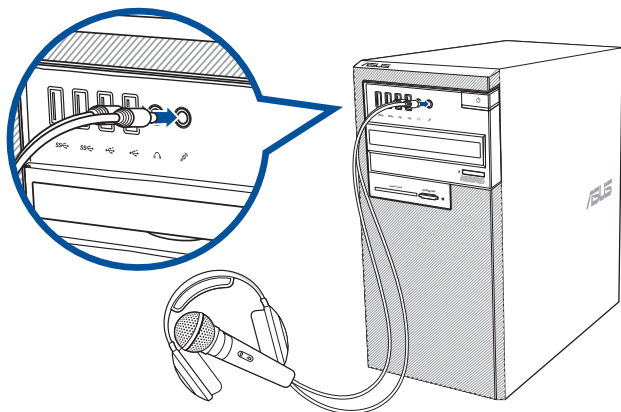
Ten komputer desktop PC jest dostarczany z portami mikrofonu i portami głośników na panelach przednim i tylnym. Porty We/Wy audio na panelu tylnym, umożliwiają podłączenie 2.1-kanalowych, 4.1-kanalowych, 5.1-kanalowych i 7.1-kanalowych głośników stereo.



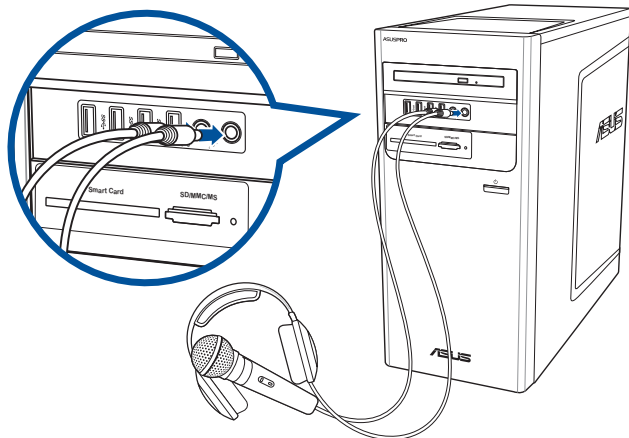
- Jeżeli biurowy komputer wyposażony jest w głośnik wewnętrzny, wyjście dźwięku będzie realizowane przez głośnik wewnętrzny.
- Jeżeli podłączasz zewnętrzne urządzenie audio, takie jak słuchawki lub głośnik, musisz włączyć wyjście na urządzenie audio. Dalsze, szczegółowe informacje znajdują się w części **Zmiana na zewnętrzne wyjście audio**.
- Kiedy odłączasz urządzenie audio musisz w Panelu sterowania ręcznie zmienić wyjście audio na wewnętrzny głośnik.

Podłączanie słuchawek i mikrofonu

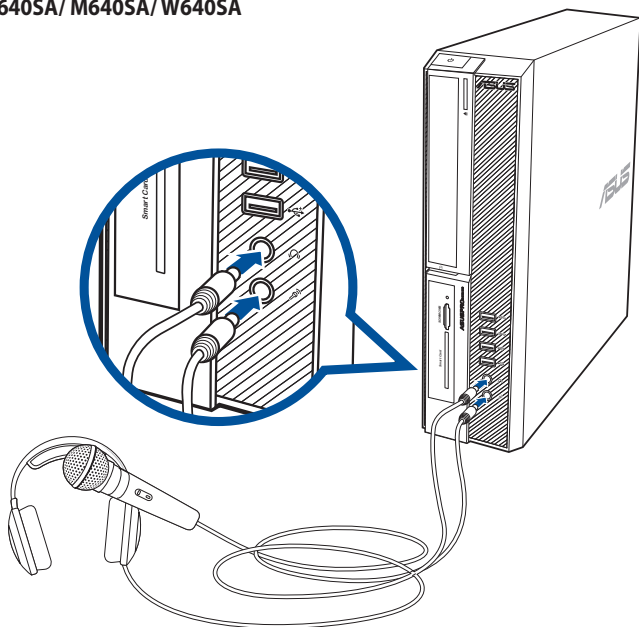
D640MA



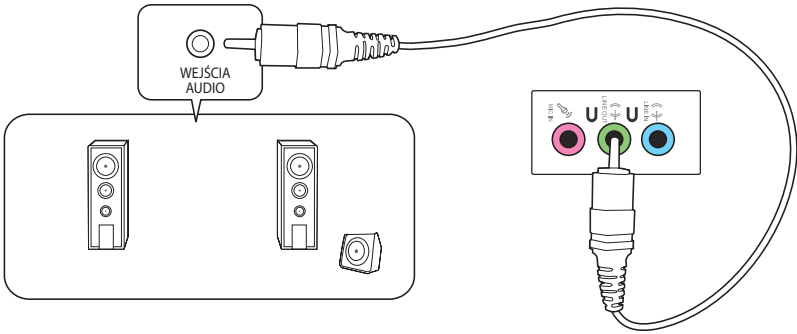
D640MB/ M640MB/ W640MB/ S640MB



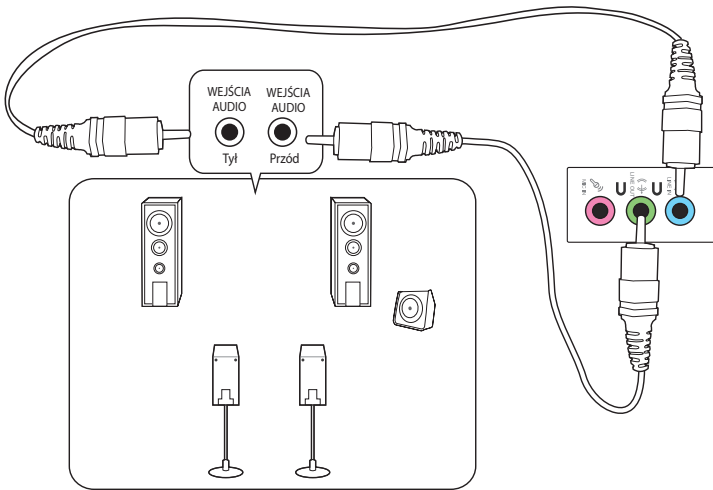
D640SA/ M640SA/ W640SA



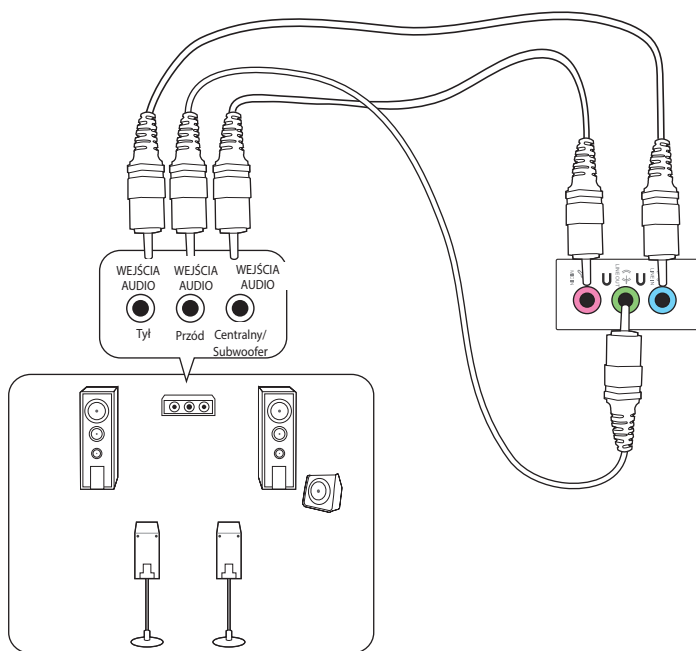
Podłączenie 2.1-kanalowych głośników



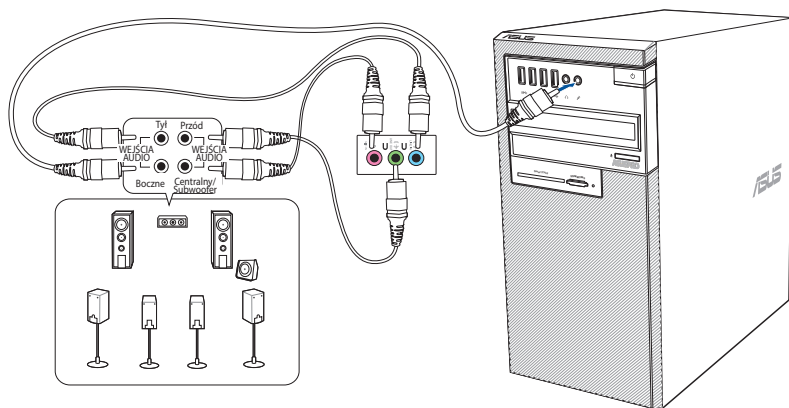
Podłączenie 4.1-kanalowych głośników



Podłączenie 5.1-kanalowych głośników



Podłączenie 7.1-kanalowych głośników



Zmiana na zewnętrzne wyjście audio

Jeżeli podłączasz zewnętrzne urządzenie audio do komputera biurkowego włącz wyjście urządzenia audio celem zapewnienia dobrej jakości dźwięku.

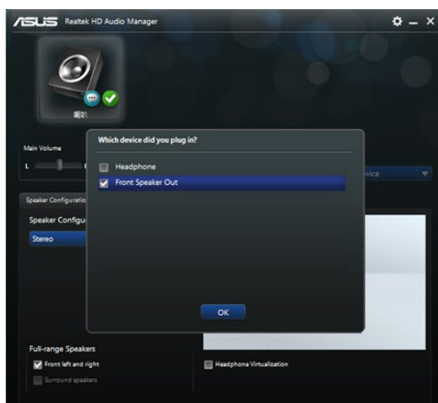
W celu zmiany na zewnętrzne wyjście audio:

1. Podłącz zewnętrzne urządzenie audio, takie jak słuchawki lub głośnik do gniazda tylnego wyjścia liniowego. Automatycznie zostanie wyświetlony ekran Manager audio.

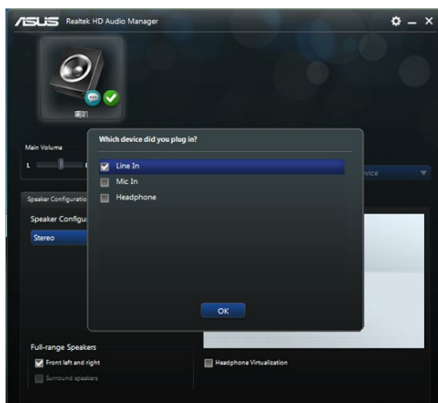


Informacje na temat lokalizacji gniazda tylnego wyjścia audio można znaleźć w części **Poznajemy komputer**.

2. Usuń zaznaczenie opcji **Głośnik przedni**, a następnie kliknij przycisk **OK**.



3. Zaznacz opcję **Wejście liniowe**, a następnie kliknij przycisk **OK**. Wyjście dźwięku będzie się obecnie odbywać z zewnętrznego urządzenia audio.



Przedstawione poniżej zrzuty ekranu Managera audio służą wyłącznie jako odniesienie.

Podłączanie kilku zewnętrznych wyświetlaczy

Do komputera stacjonarnego, wyposażonego w gniazda VGA, HDMI lub DVI, można podłączyć kilka zewnętrznych wyświetlaczy.

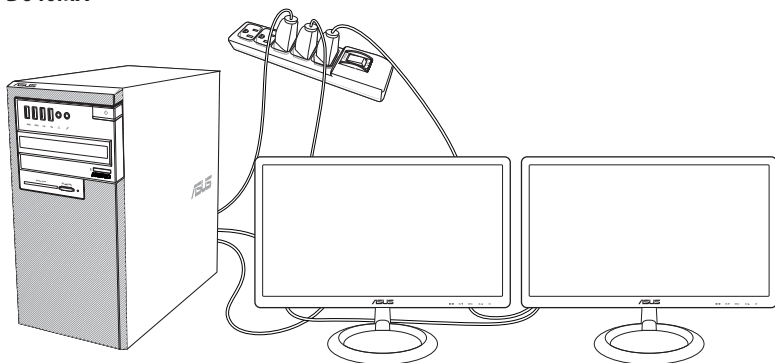
Konfiguracja kilku wyświetlaczy

W przypadku korzystania z kilku monitorów możliwe jest ustawienie trybów wyświetlania. Dodatkowy monitor może być używany jako zduplikowany wyświetlacz główny lub jako jego rozszerzenie, zapewniające powiększenie pulpitu systemu Windows.

Aby skonfigurować kilka wyświetlaczy::

1. Wyłącz komputer.
2. Podłącz dwa monitory do komputera, a następnie kable zasilające do monitorów. Informacje na temat podłączenia monitora do komputera można znaleźć w części Konfiguracja komputera w rozdziale 1.

D640MA



3. Włącz komputer.
4. W menu Start kliknij kolejno pozycje **Settings (Ustawienia) > System > Display (Ekran)**.
5. Skonfiguruj ustawienia pod kątem wyświetlaczy.



W przypadku niektórych kart graficznych podczas testu POST uaktywniany jest tylko monitor ustawiony jako główny. Funkcja podwójnego wyświetlania działa tylko w systemie Windows.

Rozdział 3

Używanie komputera

Prawidłowa postawa podczas używania komputera desktop PC

Podczas używania komputera desktop PC należy utrzymywać prawidłową postawę, aby zapobiec zmęczeniu nadgarstków, rąk oraz innych stawów lub mięśni. W tej części znajdują się wskazówki dotyczące unikania fizycznego dyskomfortu i możliwych obrażeń, podczas używania i pełnego korzystania z komputera desktop PC.

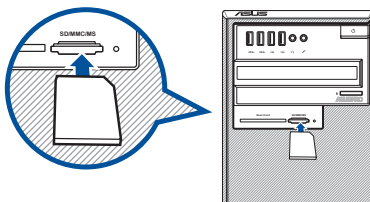


Aby zachować prawidłową postawę:

- Aby uzyskać wygodną pozycję pisania, ustaw fotel komputera w taki sposób, aby łokcie znajdowały się lekko nad klawiaturą.
- Wyreguluj wysokość fotela, aby kolana znajdowały się lekko wyżej niż biodra, aby rozluźnić tył ud. Jeśli to niezbędne, użyj podnóżka, aby podwyższyć poziom kolan.
- Wyreguluj oparcie fotela, aby podstawa kręgosłupa była pewnie podparta i lekko odchylna do tyłu.
- Podczas używania komputera PC siedź prosto, z kolanami, łokciami i biodrami pod kątem około 90°.
- Ustaw monitor bezpośrednio przed sobą i ustaw górną część ekranu monitora na poziomie oczu, aby oczy patrzyły lekko w dół.
- Mysz powinna znajdować się blisko klawiatury, a jeśli to konieczne należy użyć podparcia pod nadgarstki w celu zmniejszenia nacisku na nadgarstki podczas pisania.
- Komputer desktop PC należy używać w wygodnie oświetlonym miejscu i z dala od źródeł światła, takich jak okna i bezpośrednie promienie słońca.
- Należy wykonywać niewielkie przerwy używania komputera desktop PC.

Używanie czytnika kart pamięci (Opcjonalna)

Aparaty cyfrowe i inne urządzenia obrazów cyfrowych wykorzystują karty pamięci do przechowywania obrazów cyfrowych lub plików multimedialnych. Wbudowany czytnik kart pamięci na panelu przednim systemie, umożliwia odczyt i zapis w różnych napędach kart pamięci.



Aby używać karty pamięci:

1. Włóż kartę pamięci do gniazda karty.



- Karta pamięci ma nacięcie, dlatego pasuje tylko w jednym kierunku. Aby uniknąć uszkodzenia karty **NIE NALEŻY** wpychać karty do gniazda na siłę.
- Multimedia można umieścić w jednym lub w kilku gniazdach kart i używać niezależnie. Jednocześnie do gniazda można włożyć tylko jedną kartę pamięci.

2. Wybierz program z okna Autoodtworzenie w celu dostępu do plików.



- Jeśli w systemie funkcja Autoodtworzenie **NIE** jest włączona, kliknij pozycję **File Explorer (Eksplorator plików)** w menu Start, a następnie kliknij dwukrotnie ikonę karty pamięci, aby uzyskać dostęp do zapisanych na niej danych.
- Każde gniazdo karty ma własną ikonę napędu, wyświetlaną na ekranie File Explorer (Eksplorator plików).

3. Po zakończeniu, kliknij prawym przyciskiem ikonę napędu karty pamięci na ekranie Komputer, kliknij Wsuń, a następnie wyjmij kartę.



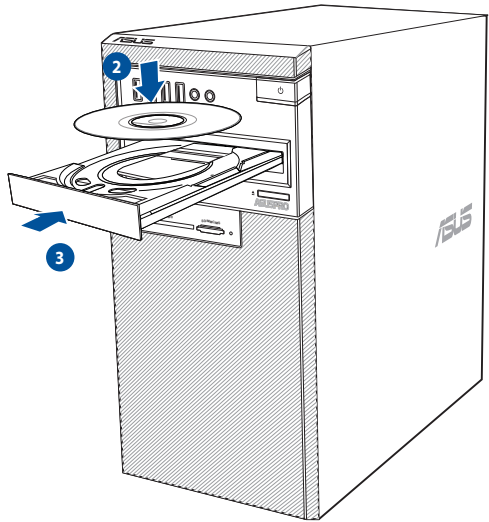
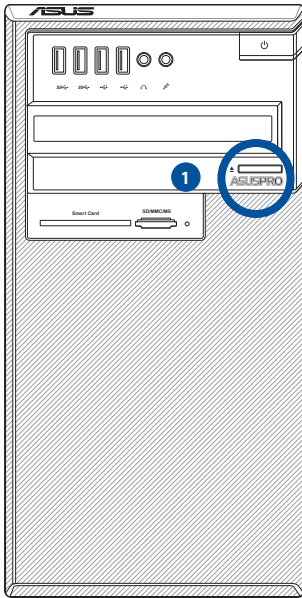
Nigdy nie należy wyjmować kart w trakcie lub bezpośrednio po odczycie, kopiowaniu, formatowaniu lub usunięciu danych na karcie, w przeciwnym razie grozi to utratą danych.



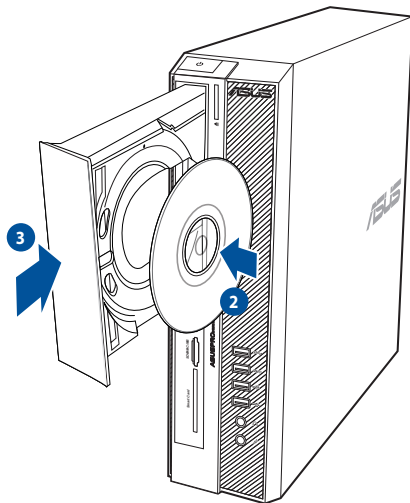
Aby zapobiec utracie danych, przed wyjęciem karty pamięci należy użyć "Bezpieczne usuwanie sprzętu i wysuwanie nośników" w obszarze powiadomień Windows*.

Używanie napędu optycznego (wyłącznie w wybranych modelach)

D640MA



D640SA/ M640SA/ W640SA



Wkładanie dysku optycznego

Aby włożyć dysk optyczny:

1. Przy włączonym systemie, naciśnij przycisk wysuwania poniżej pokrywy wnęki napędu, aby otworzyć tacę.
2. Umieść dysk w napędzie optycznym etykietą skierowaną na zewnątrz, gdy komputer jest ustawiony pionowo lub etykietą skierowaną do góry w przypadku poziomego ustawienia komputera.
3. Pchnij tacę w celu jej zamknięcia.
4. Wybierz program z okna Autoodtwarzanie w celu dostępu do plików.



Jeśli w komputerze NIE została włączona funkcja Autoodtwarzanie w celu dostępu do danych na dysku optycznym należy wykonać następujące czynności:

- Kliknij pozycję **File Explorer (Eksplorator plików)** w menu Start, a następnie kliknij dwukrotnie ikonę napędu CD/DVD.
-

Wymowanie dysku optycznego

Aby wyjąć dysk optyczny:

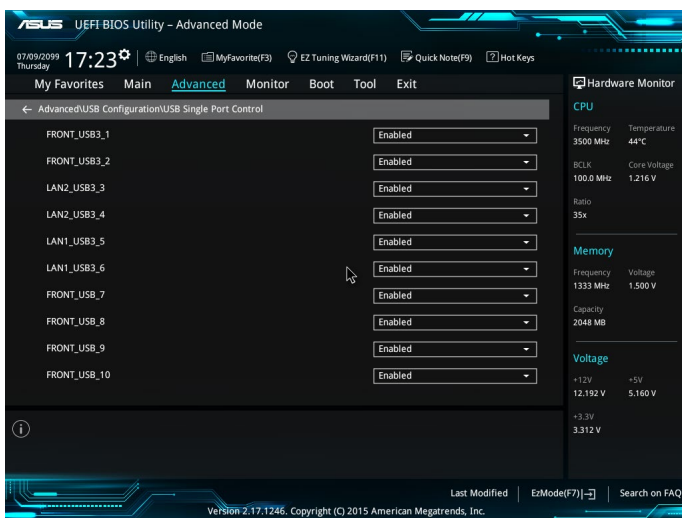
1. Przy włączonym systemie w celu wysunięcia tacy wykonaj następujące czynności:
 - Naciśnij przycisk wysuwania poniżej pokrywy wnęki napędu.
 - W menu Start kliknij **File Explorer (Eksplorator plików)**, kliknij prawym przyciskiem myszy ikonę napędu CD/DVD, a następnie kliknij **Eject (Wysuń)**.
2. Wyjmij dysk z tacy dysku.

Konfiguracja portów USB z wykorzystaniem BIOS

Przednie i tylne porty USB 2.0, USB 3.2 Gen 1 i USB 3.2 Gen 2 można włączać z programu konfiguracji BIOS.

Aby wyłączyć lub włączyć przednie i tylne porty USB 2.0, USB 3.2 Gen 1 i USB 3.2 Gen 2:

1. Naciśnij <Delete>, aby przejść do programu konfiguracji BIOS Setup podczas uruchamiania.
2. Na ekranie konfiguracji BIOS, kliknij **Advanced (Zaawansowane) > USB Configuration (Konfiguracja USB) > USB Single Port Control (Sterowanie pojedynczym portem USB)**.
3. Wybierz port USB do włączenia lub wyłączenia.
4. Naciśnij <Enter>, aby włączyć lub wyłączyć wybrany port USB.
5. Kliknij **Exit (Zakończ)** i wybierz **Save Changes & Reset (Zapisz zmiany i zresetuj)**, aby zapisać wykonane zmiany.



Sprawdź lokalizację portów USB w Rozdziale 1.

Konfiguracja ustawienia zabezpieczeń dysku twardego, poprzez użycie BIOS

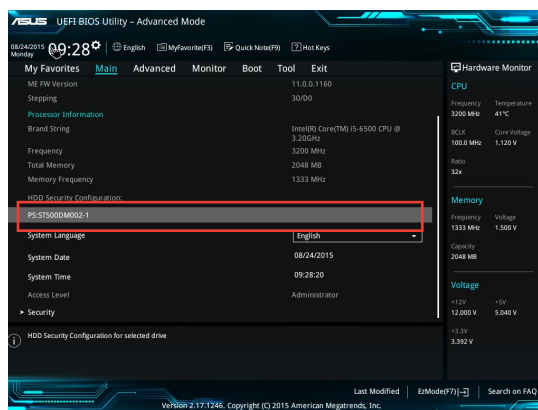
W celu zabezpieczenia dysku twardego, można ustawić hasło w programie konfiguracji BIOS.

Aby ustawić hasło dostępu do dysku twardego w programie konfiguracji BIOS:

1. Naciśnij <Delete>, aby przejść do programu konfiguracji BIOS Setup podczas uruchamiania.
2. Na ekranie BIOS Setup EZ Mode (Tryb EZ programu konfiguracji BIOS), kliknij **Exit (Zakończ)** > **Advanced Mode (Tryb zaawansowany)**. Na ekranie Advanced Mode (Tryb zaawansowany), kliknij **Main (Główny)** > **HDDx: [nazwa dysku twardego]**, aby otworzyć ekran HDD Password (Hasło dysku twardego).
3. Wybierz element **Set User Password (Ustaw hasło użytkownika)** i naciśnij <Enter>.
4. W oknie **Create New Password (Utwórz nowe hasło)**, wprowadź hasło, a następnie naciśnij <Enter>.
5. Po wyświetleniu polecenia potwierdź hasło.
6. Kliknij **Exit (Zakończ)** i wybierz **Save Changes & Reset (Zapisz zmiany i zresetuj)**, aby zapisać wykonane zmiany.



Zapamiętaj hasło, które będzie potrzebne do uruchomienia systemu operacyjnego.



Aby zmienić hasło dostępu do dysku twardego w programie konfiguracji BIOS:

1. Wykonaj czynności 1 i 2 z poprzedniej części, aby otworzyć ekran HDD Password (Hasło dysku twardego).
2. Wybierz element **Set User Password (Ustaw hasło użytkownika)** i naciśnij <Enter>.
3. W oknie **Enter Current Password (Wprowadź aktualne hasło)**, wprowadź aktualne hasło, a następnie naciśnij <Enter>.
4. W oknie **Create New Password (Utwórz nowe hasło)**, wprowadź nowe hasło, a następnie naciśnij <Enter>.
5. Po wyświetleniu polecenia potwierdź hasło.
6. Kliknij **Exit (Zakończ)** i wybierz **Save Changes & Reset (Zapisz zmiany i zresetuj)**, aby zapisać wykonane zmiany.

Aby usunąć hasło użytkownika, wykonaj te same czynności, jak podczas zmiany hasła użytkownika, ale po wyświetleniu polecenia utworzenia/potwierzenia hasła, naciśnij <Enter>. Po usunięciu hasła, w górnej części ekranu, dla elementu Set User Password (Ustaw hasło użytkownika), pojawi się Not Installed (Nie zainstalowane).

Rozdział 4

Połączenie z Internetem

Połączenie przewodowe

Użyj kabla RJ-45 do podłączenia komputera do modemu DSL/kablowy lub do lokalnej sieci komputerowej (LAN).

Przedem DSL/kablowy

Aby połączyć przez modem DSL/kablowy:

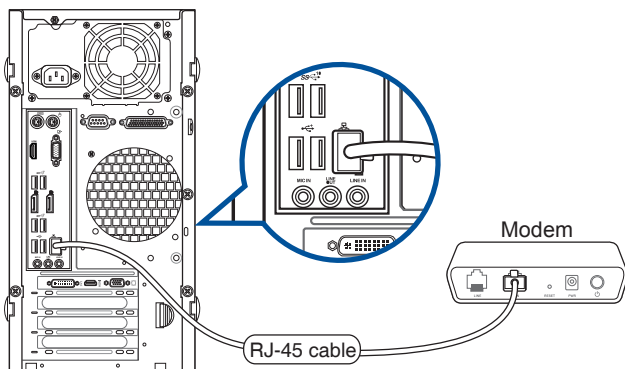
1. Skonfiguruj modem DSL/kablowy.



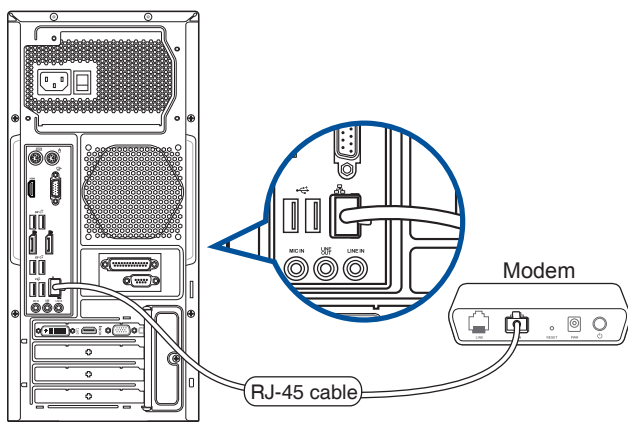
Sprawdź dokumentację dostarczoną z modemem DSL/kablowy.

2. Podłącz jeden koniec kabla RJ-45 do portu LAN (RJ-45) na panelu tylnym komputera, a drugi koniec do modemu DSL/kablowy.

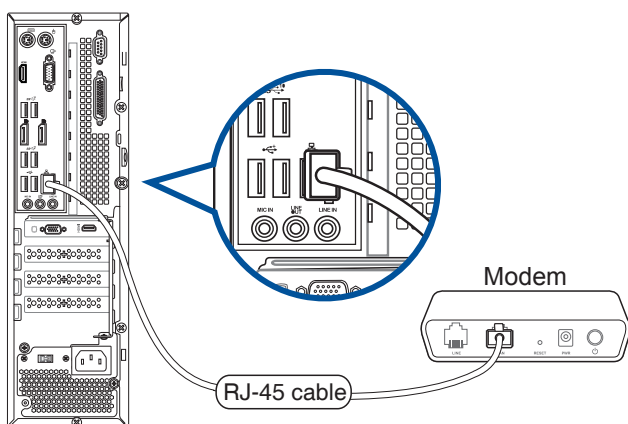
D640MA



D640MB/ M640MB/ W640MB/ S640MB



D640SA/ M640SA/ W640SA



3. Włącz modem DSL/kablowy i komputer.
4. Skonfiguruj niezbędne ustawienia połączenia z Internetem.



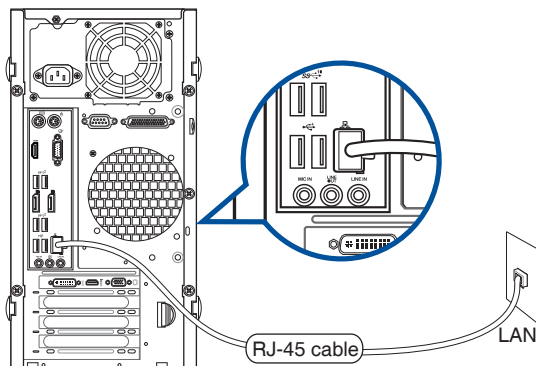
- Skontaktuj się z administratorem sieci w celu uzyskania szczegółowych informacji lub pomocy przy konfigurowaniu połączenia z Internetem.
- W celu uzyskania dalszych, szczegółowych informacji, sprawdź części **Konfiguracja dynamicznego połączenia sieciowego IP/PPPoE** lub **Konfiguracja statycznego połączenia sieciowego IP**.

Połączenie przez lokalną sieć komputerową (LAN)

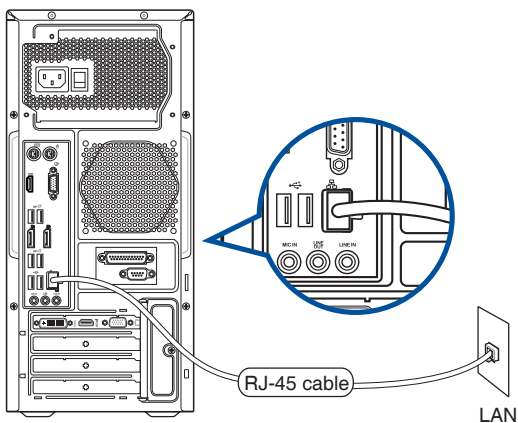
W celu połączenia przez LAN:

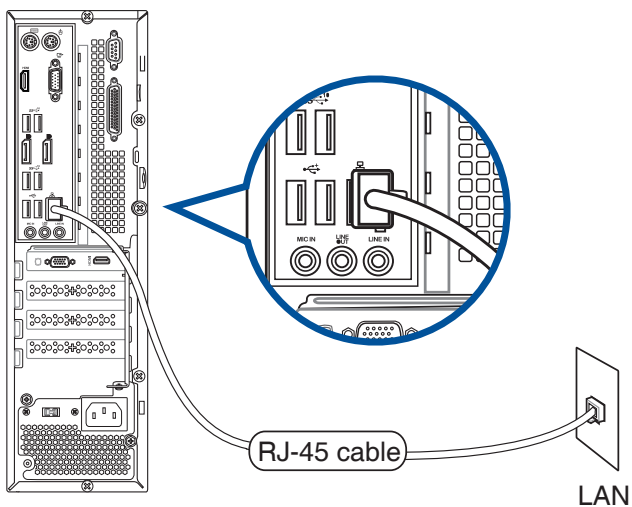
1. Podłącz jeden koniec kabla RJ-45 do portu LAN (RJ-45) na panelu tylnym komputera, a drugi koniec do portu LAN.

D640MA



D640MB/ M640MB/ W640MB/ S640MB






2. Włącz komputer.
3. Skonfiguruj niezbędne ustawienia połączenia z Internetem.



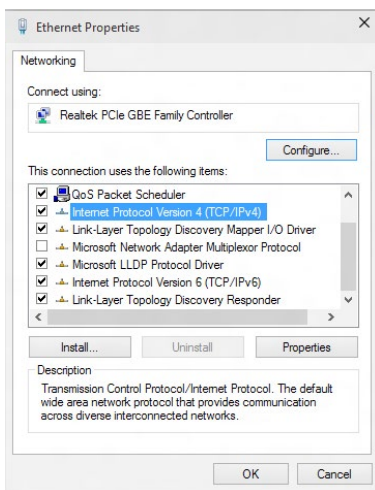
-
- Skontaktuj się z administratorem sieci w celu uzyskania szczegółowych informacji lub pomocy przy konfigurowaniu połączenia z Internetem.
 - W celu uzyskania dalszych, szczegółowych informacji, sprawdź części **Konfiguracja dynamicznego połączenia sieciowego IP/PPPoE** lub **Konfiguracja statycznego połączenia sieciowego IP**.
-

Konfiguracja dynamicznego połączenia sieciowego IP/PPPoE

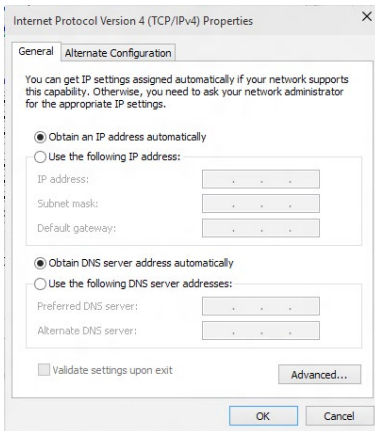
W celu konfiguracji dynamicznego połączenia sieciowego IP/PPPoE lub statycznego połączenia IP:

- Uruchom **Network and Sharing Center (Centrum sieci i udostępniania)** w jeden z poniższych dwóch sposobów:
 - Na pasku zadań, kliknij prawym przyciskiem myszy ikonę  a następnie kliknij polecenie **Open Network and Sharing Center (Otwórz Centrum sieci i udostępniania)**.
 - W menu Start kliknij **Settings (Ustawienia) > Network & Internet (Sieć i Internet) > Ethernet (Ethernet) > Network and Sharing Center (Centrum sieci i udostępniania)**.

- Na ekranie Open Network and Sharing Center (Otwórz centrum sieci i udostępniania), kliknij **Change Adapter settings (Zmień ustawienia adaptera)**.
- Kliknij prawym przyciskiem używaną kartę LAN i wybierz **Properties (Właściwości)**.
- Kliknij **Internet Protocol Version 4 (TCP/IPv4) [Protokół internetowy w wersji 4 (TCP/IPv4)]** i kliknij **Properties (Właściwości)**.

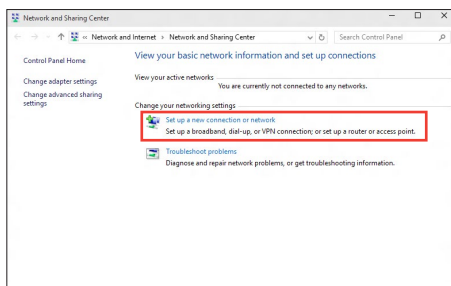


- Kliknij **Obtain an IP address automatically (Uzyskaj adres IP automatycznie)** i kliknij **OK**.

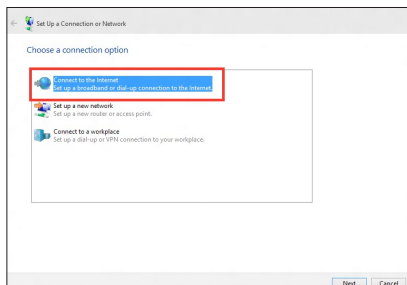


Kontynuuj następane czynności, jeśli używane jest połączenie PPPoE.

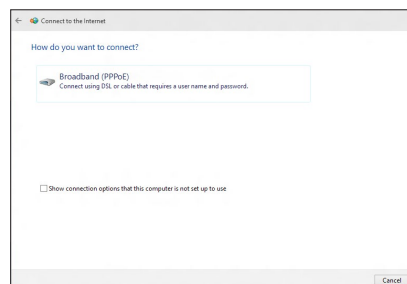
6. Powróć do Centrum sieci i udostępniania, a następnie kliknij **Ustaw nowe połączenie lub sieć**.



7. Wybierz **Connect to the Internet (Połącz z Internetem)** i kliknij **Next (Dalej)**.



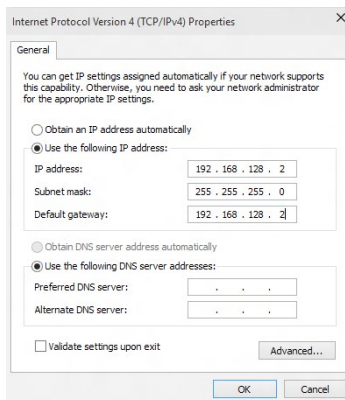
8. Wybierz **Broadband (PPPoE) [Połączenie szerokopasmowe (PPPoE)]** i kliknij **Next (Dalej)**.
9. Wykonaj kolejne instrukcje ekranowe, aby dokończyć ustawienia.



Konfiguracja statycznego połączenia sieciowego IP

W celu konfiguracji statycznego połączenia sieciowego IP:

1. Powtórz czynności 1 do 4 z poprzedniej części **Konfiguracja dynamicznego połączenia sieciowego IP/PPPoE**.
2. Kliknij **Use the following IP address (Używaj następującego adresu IP)**.
3. Wprowadź IP address (Adres IP), Subnet mask (Maska podsieci) i Gateway (Brama) od dostawcy usługi.
4. Jeśli to wymagane, wprowadź preferowany adres serwera DNS i adres alternatywny.
5. Po zakończeniu kliknij **OK**.



Rozdział 5

Używanie programu ASUS Business Manager

ASUS Business Manager

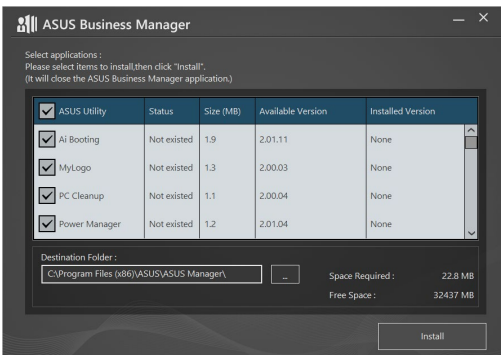
ASUS Manager udostępnia zestaw narzędzi do dostosowania i konserwacji komputera ASUS.

Instalacja programu ASUS Business Manager

1. Włóż do napędu optycznego pomocniczy dysk DVD ASUS.
2. W pomocniczym oknie CD, kliknij **Utilities > ASUS Business Manager**.



3. Na ekranie konfiguracji ASUS Manager, wybierz aplikacje do instalacji.

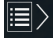


4. Kliknij **Install (Zainstaluj)**.
5. Po zakończeniu instalacji pojawi się polecenie ponownego uruchomienia systemu.

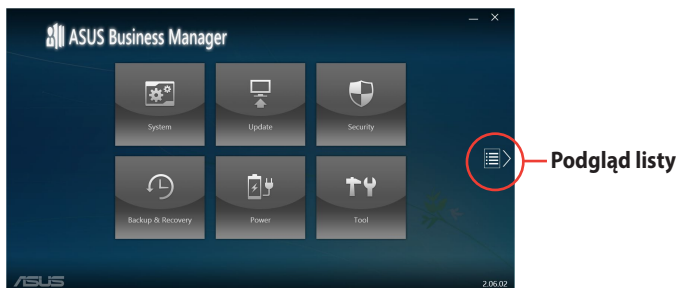
Uruchomienie ASUS Manager

Uruchom program ASUS Manager z menu Start, klikając Start > ASUS > ASUS Manager

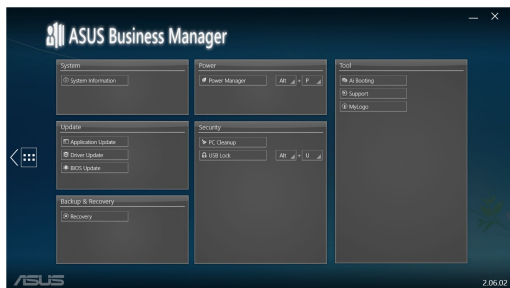
Podgląd ikon i Podgląd listy

Program ASUS Manager ma funkcje Icon View (Podgląd ikon) i List View (Podgląd listy). Kliknij ikonę List View (Podgląd ikon)  aby wyświetlić listę dostępnych dla systemu narzędzi.

Podgląd ikon



Podgląd listy



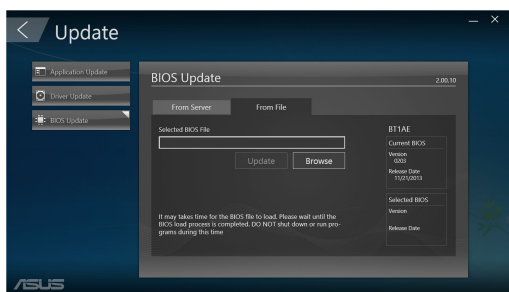
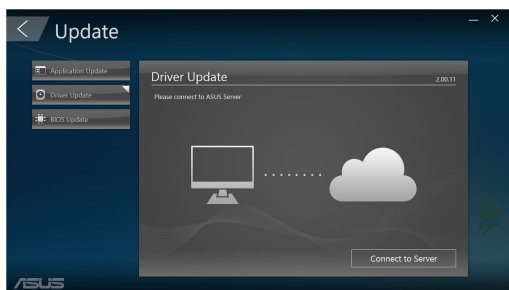
System

Ekran System Information (Informacje o systemie) wyświetla szczegółowe dane o urządzeniach i oprogramowaniu komputera.



Update (Aktualizacja)

Kliknij **Update (Aktualizacja)** na głównym ekranie ASUS Manager, aby pobrać i zainstalować sterowniki urządzeń, najnowszy BIOS i zaktualizowane aplikacje ASUS.

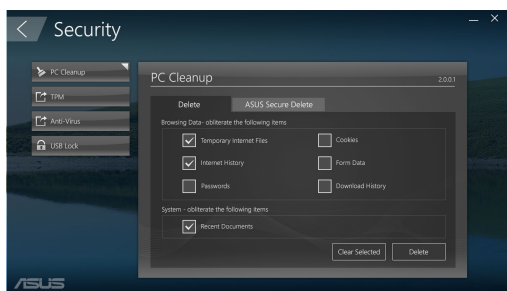


Security (Zabezpieczenie)

Kliknij **Security (Zabezpieczenie)** na głównym ekranie ASUS Manager w celu dostępu do narzędzi PC Cleanup i USB Lock.

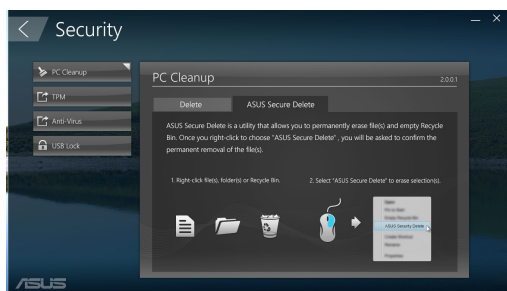
PC Cleanup

PC Cleanup udostępnia opcje usuwania z komputera tymczasowych i niepotrzebnych plików w celu zwolnienia miejsca w napędzie.



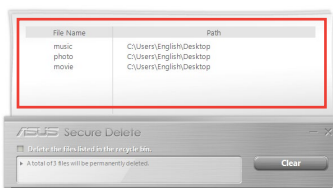
ASUS Secure Delete

ASUS Secure Delete utrzymuje bezpieczeństwo plików, poprzez ustawienie ich całkowitej nieprzywracalności, z wykorzystaniem zwykłego interfejsu typu przeciągnij i upuść.

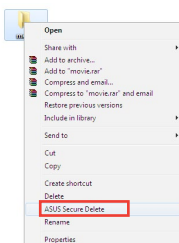


Aby używać ASUS Secure Delete:

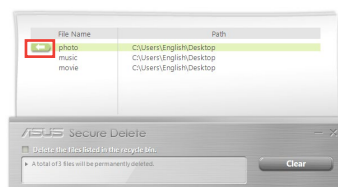
- Po uruchomieniu ASUS Secure Delete należy wykonać dowolne z podanych czynności w celu dodania plików do okna usuwania:
 - Przeciągnij i upuść pliki do okna usuwania.
 - Kliknij prawym przyciskiem plik, a następnie wybierz ASUS Secure Delete.



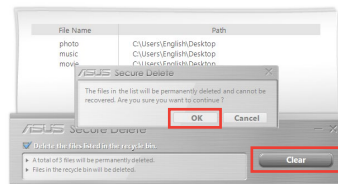
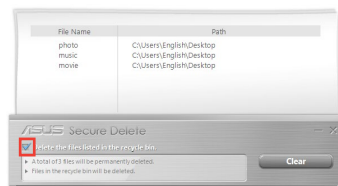
- Aby usunąć plik z listy usuwania, wybierz plik, a następnie kliknij .



- Zaznacz **Delete the files listed in the recycle bin (Usuń pliki z kosza)**, aby trwale usunąć wszystkie pliki znajdujące się w koszu.

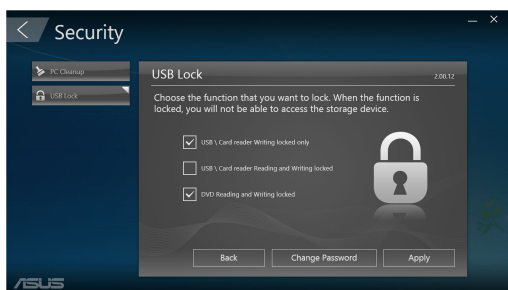


- Kliknij **Clear (Usuń)**, a następnie kliknij **OK** w komunikacie potwierdzenia, aby trwale usunąć wszystkie pliki z okna usuwania i kosza (jeśli zostały wybrane w czynności 3).



USB Lock (Blokada USB)

Funkcja USB Lock (Blokada USB) zabezpiecza porty USB, czytnik kart i napęd optyczny, przed niechcianym dostępem, poprzez ustawienie hasła.



Backup & Recovery (Kopia zapasowa i przywracanie)

Kliknij **Recovery (Przywróć)** na głównym ekranie ASUS Manager, aby rozpocząć zadania konserwacji Windows, takie jak przywracanie systemu, dopasowanie ustawień uruchamiania i naprawa Windows z użyciem dysku przywracania.



Power (Zasilanie)

Kliknij **Power (Zasilanie)** na głównym ekranie ASUS Manager w celu konfiguracji zarządzania energią. Przy pomocy funkcji Power Manager (Zarządzanie zasilaniem), można określić ustawienia czasu dla hibernacji systemu, uśpienia, aktywności wyświetlacza i dysku twardego.

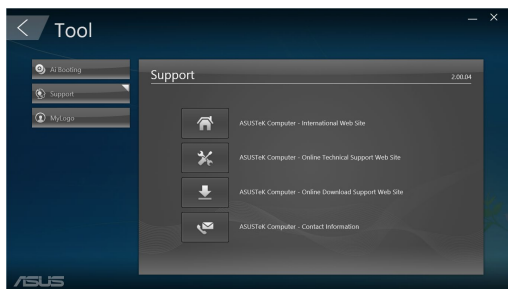


Tool (Narzędzie)

Kliknij **Tool (Narzędzie)** na głównym ekranie ASUS Manager w celu dostępu do ekranu Support (Wsparcie), Ai Booting lub MyLogo.

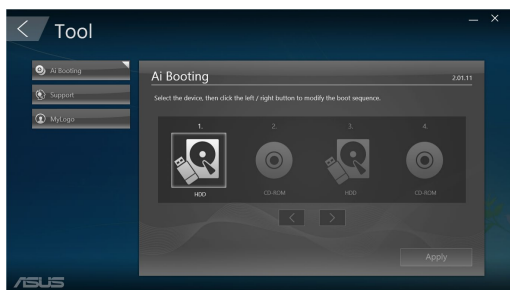
Support (Wsparcie)

Funkcja Support (Wsparcie), podaje łącza do stron sieci web wsparcia ASUS i udostępnia informacje kontaktowe.



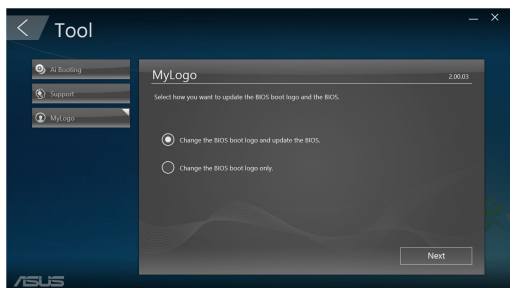
Ai Booting

Ai Booting wyświetla listę uruchamialnych urządzeń pamięci. Wybierz urządzenie i kliknij lewym/prawym przyciskiem w celu modyfikacji kolejności uruchamiania.



MyLogo

ASUS MyLogo umożliwia dostosowanie logo uruchamiania. Logo uruchamiania to obraz, który pojawia się podczas testu POST (Autotest po włączeniu zasilania).



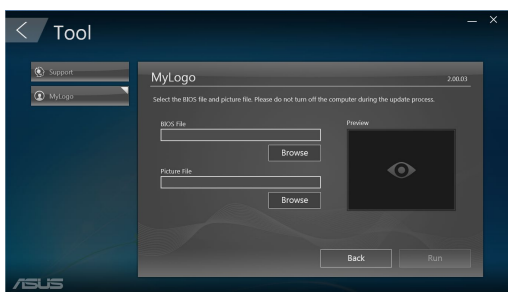
Zmiana logo uruchamiania BIOS

1. Wybierz jedną z opcji, a następnie kliknij **Next (Dalej)**:
 - Change the BIOS boot logo and update the BIOS (Zmiana logo uruchamiania BIOS i aktualizacja BIOS).
 - Change the BIOS boot logo only (Zmiana jedynie logo uruchamiania BIOS).



Przed wyborem pierwszej opcji, pobierz do komputera plik BIOS, używając opcji ASUS Update.

2. Kliknij **Browse (Przełóżaj)**, aby zlokalizować plik z obrazem, który ma być wykorzystany jako logo uruchamiania (oraz pobrany BIOS, jeśli jest wymagany), a następnie kliknij **Run (Uruchom)**.



3. Wykonaj instrukcje ekranowe, aby dokończyć proces.

Rozdział 6

Rozwiązywanie problemów

Rozwiązywanie problemów

Ten rozdział prezentuje niektóre potencjalne problemy i możliwe rozwiązania.

? *Nie można włączyć zasilania mojego komputera i nie świeci dioda LED zasilania LED na panelu przednim*

- Sprawdź, czy komputer jest prawidłowo podłączony.
- Sprawdź, czy działa gniazdko ściennie.
- Sprawdź, czy jest włączony zasilacz. Sprawdź część **WŁĄCZANIE/WYŁĄCZANIE komputera** w Rozdziale 1.

? *Mój komputer zawiesza się.*

- Wykonaj następujące czynności w celu zamknięcia nieodpowiadających programów:
 1. Jednocześnie naciśnij na klawiaturze przyciski <Alt> + <Ctrl> + <Delete>, a następnie kliknij **Menedżer zadań**.
 2. Wybierz nieodpowiadający program, a następnie kliknij **End Task (Zakończ zadanie)**.
- Jeśli nie odpowiada klawiatura. Naciśnij i przytrzymaj przycisk zasilania w obudowie, aż do wyłączenia komputera. Następnie naciśnij przycisk zasilania w celu włączenia.

? *Nie można połączyć się z siecią bezprzewodową przez kartę WLAN ASUS (wyłącznie wybranych modelach)?*

- Upewnij się, że wprowadzony został prawidłowy klucz zabezpieczenia dla sieci z którą ma nastąpić połączenie.
- Podłącz anteny zewnętrzne (opcjonalne) do złączy anteny karty WLAN ASUS i umieść anteny na obudowie komputera, aby uzyskać najlepsze działanie połączenia bezprzewodowego.

? **Nie działają przyciski strzałek klawiatury numerycznej.**

Sprawdź, czy jest wyłączona dioda LED Number Lock. Jeśli dioda LED Number Lock jest włączona, przyciski klawiatury numerycznej można używać wyłącznie do wprowadzania liczb. Aby używać przycisków strzałek klawiatury numerycznej, naciśnij przycisk Number Lock w celu wyłączenia diody LED.

? **Brak obrazu na monitorze.**

- Sprawdź, czy włączone jest zasilanie monitora.
- Upewnij się, że monitor jest prawidłowo podłączony do portu wyjścia video komputera.
- Jeśli komputer jest dostarczany z dyskretną kartą graficzną, upewnij się, że monitor jest podłączony do portu wyjścia video na dyskretnej karcie graficznej.
- Sprawdź, czy nie są wygięte szpilki złącza video monitora. Jeśli okaże się, że szpilki są wygięte należy wymienić kabel złącza video monitora.
- Sprawdź, czy monitor jest prawidłowo podłączony do źródła zasilania.
- Sprawdź dokumentację dostarczoną z monitorem w celu uzyskania dalszych informacji dotyczących rozwiązywania problemów.

? **Podczas używania wielu monitorów, obraz jest wyświetlany tylko na jednym monitorze.**

- Sprawdź, czy jest włączone zasilanie obydwu monitorów.
- W czasie autotestu POST, obraz jest wyświetlany tylko na monitorze podłączonym do portu VGA. Funkcja podwójnego wyświetlacza działa jedynie w systemie Windows.
- Po zainstalowaniu w komputerze karty graficznej, upewnij się, że monitory są podłączone do portów wyjścia karty graficznej.
- Sprawdź, czy są prawidłowe ustawienia wielu wyświetlaczy.

? **Mój komputer nie wykrywa urządzenia pamięci USB.**

- Przy pierwszym podłączeniu urządzenia pamięci USB do komputera, Windows automatycznie instaluje jego sterownik. Zaczekaj chwilę i przejdź do Mój komputer, aby sprawdzić, czy zostało wykryte urządzenie pamięci masowej USB.
- Podłącz urządzenie pamięci masowej USB do innego komputera, aby sprawdzić, czy urządzenie pamięci masowej USB działa nieprawidłowo lub jest uszkodzone.





? **Chcę przywrócić lub cofnąć zmiany ustawień mojego komputera, bez wpływu na moje osobiste pliki lub dane.**

Do przywracania lub cofania zmian w ustawieniach systemu komputerowego, bez wpływu na dane osobiste, takie jak dokumenty lub zdjęcia, można użyć opcji przywracania Windows® 10 **Refresh your PC without affecting your files (Odśwież komputer bez wpływu na pliki)**. Aby użyć tę opcję przywracania, kliknij na pasku Charms bar **Setting (Definições) > Updates and recovery (Atualização e recuperação) > Recovery (Recuperação)**, wybierz **Refresh your PC without affecting your files (Odśwież komputer bez wpływu na pliki)** i kliknij **Get Started (Rozpoczęcie)**.

? **Rozciągnięty obraz w HDTV.**

- Jest to spowodowane różnymi rozdzielczościami monitora i HDTV. Wyreguluj rozdzielczość ekranu, aby dopasować ją do HDTV. W celu zmiany rozdzielczości ekranu:
 - W menu Start kliknij kolejno pozycje **Settings (Ustawienia) > System > Display (Ekran)**.

? **Moje głośniki nie wytwarzają dźwięku.**

- Upewnij się, że głośniki są podłączone do portu wyjścia liniowego (jasnozielony) na panelu przednim lub na panelu tylnym.
- Sprawdź, czy głośnik jest podłączony do źródła zasilania prądem elektrycznym i czy jest włączony.
- Wyreguluj głośność głośnika.
- Upewnij się, że nie są wyciszone dźwięki systemu komputera.
 - Jeśli są wyciszone, ikona głośności wygląda jak . Aby włączyć dźwięki systemu, kliknij  w obszarze powiadomień Windows, a następnie kliknij .
 - Jeśli nie są wyciszone, kliknij  i przeciągnij suwak w celu regulacji głośności.
- Podłącz głośniki do innego komputera, aby sprawdzić, czy działają prawidłowo.

? **Nie można odczytać dysku w napędzie DVD.**

- Sprawdź, czy dysk został włożony stroną z etykietą skierowaną do góry.
- Sprawdź, czy dysk jest wyśrodkowany na tacy, szczególnie dotyczy to dysków o niestandardowych rozmiarach lub kształtach.
- Sprawdź, czy dysk nie jest zarysowany lub uszkodzony.

? **Nie odpowiada przycisk wysuwania napędu DVD.**

1. Kliknij w menu Start pozycję **File Explorer (Eksplorator plików)**.
2. Kliknij prawym przyciskiem  DVD RW Drive, a następnie kliknij **Wysuń** w menu.

Zasilanie

Problem	Możliwa przyczyna	Akcja
Brak zasilania (Wyłączony wskaźnik zasilania)	Nieprawidłowe napięcie zasilania	<ul style="list-style-type: none"> • Ustaw przełącznik napięcia zasilania komputera, na napięcie wymagane w danym regionie. • Wyreguluj ustawienia napięcia. Upewnij się, że przewód zasilający jest odłączony od gniazda zasilania.
	Komputer nie jest włączony.	Naciśnij przycisk zasilania na panelu przednim, aby upewnić się, że komputer jest włączony.
	Nieprawidłowo podłączony przewód zasilający komputera.	<ul style="list-style-type: none"> • Upewnij się, że przewód zasilający jest prawidłowo podłączony. • Użyj innego, zgodnego przewodu zasilającego.
	Problemy z zasilaczem (PSU)	W celu zainstalowania innego PSU na komputerze prosimy o kontakt z Centrum Serwisowym ASUS.

Wyświetlacz

Problem	Możliwa przyczyna	Akcja
Brak wyjścia wyświetlania po włączeniu komputera (Czarny ekran)	Kabel sygnałowy nie jest podłączony do prawidłowego portu VGA komputera.	<ul style="list-style-type: none"> Podłącz kabel sygnałowy do prawidłowego portu wyświetlania (wbudowany port VGA lub dyskretny port VGA). Jeśli używana jest dyskretna karta graficzna VGA, podłącz kabel sygnałowy do portu dyskretny karty VGA.
	Problemy dotyczące kabla sygnałowego	Spróbuj podłączyć go do innego monitora.

LAN

Problem	Możliwa przyczyna	Akcja
Nie można uzyskać dostępu do Internetu	Niepodłączony kabel LAN.	Podłącz do komputera kabel LAN.
	Problemy dotyczące kabla LAN	Upewnij się, że jest włączona dioda LED LAN. Jeśli nie, wypróbuj inny kabel LAN. Jeśli dalej nie działa, skontaktuj się z punktem serwisowym ASUS.
	Komputer nie jest prawidłowo podłączony do routera lub huba.	Upewnij się, że komputer jest prawidłowo podłączony do routera lub huba.
	Ustawienia sieci	Skontaktuj się z ISP (Dostawca usługi połączenia z Internetem) w celu uzyskania prawidłowych ustawień LAN.
	Problemy spowodowane programem antywirusowym	Zamknij program antywirusowy.
	Problemy związane ze sterownikiem	Zainstaluj ponownie sterownik LAN

Audio

Problem	Możliwa przyczyna	Akcja
Brak audio	Głośnik lub słuchawki podłączone do niewłaściwego portu.	<ul style="list-style-type: none"> Sprawdź prawidłowy port w podręczniku użytkownika komputera. Odłącz i podłącz ponownie głośnik do komputera.
	Nie działa głośnik lub słuchawki.	Wypróbuj inny głośnik lub słuchawki.
	Nie działają porty audio z przodu i z tyłu.	Wypróbuj porty audio z przodu i z tyłu. Jeśli jeden z nich nie działa, sprawdź, czy port jest ustawiony na wiele kanałów.
	Problemy związane ze sterownikiem	Zainstaluj ponownie sterownik audio

System

Problem	Możliwa przyczyna	Akcja
Za wolne działanie systemu	Zbyt wiele uruchomionych programów.	Zamknij niektóre programy.
	Atak wirusa komputerowego	<ul style="list-style-type: none"> Użyj programu antywirusowego do wyszukiwania wirusów i naprawy komputera. Zainstaluj ponownie system operacyjny.
System często zawiesza się lub zatrzymuje.	Awaria dysku twardego	<ul style="list-style-type: none"> Wyślij uszkodzony dysk twardy do punktu serwisowego ASUS w celu naprawy. Wymień dysk twardy na nowy.
	Problemy związane z modulem pamięci	<ul style="list-style-type: none"> Wymień moduły pamięci na zgodne. Odłącz dodatkowe, zainstalowane moduły pamięci, a następnie spróbuj ponownie. Skontaktuj się z Punktem serwisowym ASUS w celu uzyskania pomocy.
	Nieprawidłowa wentylacja komputera.	Przestaw komputer w miejsce o lepszym przepływie powietrza.
	Zainstalowane niezgodne oprogramowanie.	Zainstaluj ponownie system operacyjny i zainstaluj zgodne oprogramowanie.

CPU

Problem	Możliwa przyczyna	Akcja
Za duży hałas po włączeniu komputera.	Uruchamianie komputera.	Jest to normalne. Po włączeniu zasilania komputera, wentylator działa z pełną szybkością. Obroty wentylatora zwalniają po przejściu do systemu operacyjnego.
	Zmienione zostały ustawienia BIOS.	Przywróć domyślne ustawienia BIOS.
	Stara wersja BIOS	Zaktualizuj BIOS do najnowszej wersji. Odwiedź stronę pomocy technicznej ASUS, pod adresem https://www.asus.com/support w celu pobrania najnowszej wersji BIOS.
Komputer jest zbyt głośny podczas używania.	Wymieniony został wentylator CPU.	Upewnij się, że używany jest zgodny lub zalecany przez ASUS wentylator CPU.
	Niewystarczająca wentylacja komputera.	Przestaw komputer w miejsce o lepszym przepływie powietrza.
	Za wysoka temperatura systemu.	<ul style="list-style-type: none"> Wykonaj aktualizację BIOS. Jeśli wiesz jak ponownie zainstalować płytę główną, spróbuj oczyścić miejsce wewnątrz obudowy. Skontaktuj się z Punktem serwisowym ASUS w celu uzyskania pomocy.



Jeśli problem nadal utrzymuje się, sprawdź kartę gwarancyjną komputera desktop PC i skontaktuj się z punktem serwisowym ASUS. Odwiedź stronę pomocy technicznej ASUS, pod adresem <https://www.asus.com/support> w celu uzyskania informacji o serwisie.



Komputer desktop PC ASUS Windows® 10 Podręcznik użytkownika

PL10435

Wydanie pierwsze

Czerwiec 2015

Copyright © ASUSTeK Computer Inc.

Wszelkie prawa zastrzeżone.

Pierwsze uruchomienie komputera desktop PC

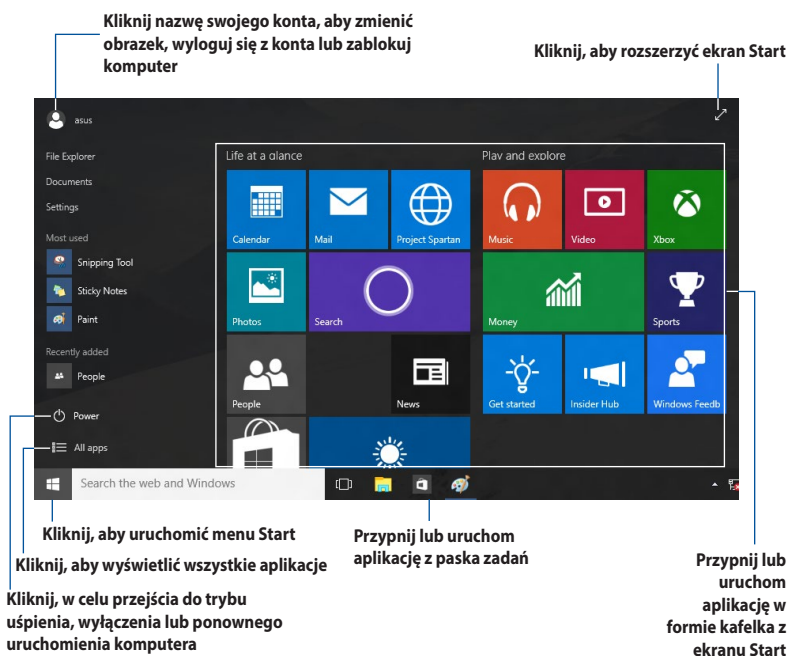
Przy pierwszym uruchomieniu komputera wyświetlanych jest wiele ekranów, które stanowią pomoc przy konfiguracji podstawowych ustawień systemu operacyjnego Windows® 10.

Aby uruchomić komputer desktop PC po raz pierwszy:

1. Naciśnij przycisk zasilania na komputerze desktop PC. Odczekaj kilka minut do momentu wyświetlenia ekranu konfiguracji.
2. Z ekranu konfiguracji wybierz język, który ma być używany w komputerze desktop PC. Po pojawieniu się innych ustawień wybierz kraj lub region, język dla aplikacji, układ klawiatury oraz strefę czasową, a następnie naciśnij przycisk **Next (Dalej)**.
3. Dokładnie przeczytaj Warunki licencji, a następnie naciśnij przycisk **I accept (Zgadzam się)**.
4. Wykonaj wszystkie polecenia wyświetlane na ekranie, aby skonfigurować podstawowe elementy w poniższym zakresie:
 - Personalizacja
 - Połącz
 - Ustawienia
 - Twoje konto
5. Po zakończeniu konfiguracji podstawowych elementów wyświetlany jest samouczek dla systemu Windows® 10. Obejrzyj go, aby dowiedzieć się, jaka jest funkcjonalność systemu Windows® 10.

Używanie interfejsu użytkownika w Windows® 10


Interfejs użytkownika Windows® 10 (UI) obejmuje menu Start i sformatowany ekran kafelków Start. Zawiera on następujące funkcje, które można używać podczas pracy z komputerem Desktop PC.



Menu Start

Windows® 10 przywraca menu Start z pewnymi udoskonaleniami, takimi jak przestrzeń którą możesz przystosować swoimi ulubionymi aplikacjami, osobami lub portalami internetowymi.

Menu Start możesz uruchomić na dwa sposoby:

- Kliknij przycisk Start w dolnym lewym narożniku paska zadań.
- Naciśnij przycisk Windows® Start  na klawiaturze.

Przypinanie aplikacji na ekranie Start lub na pasku zadań

W celu przypięcia aplikacji na ekranie Start lub na pasku zadań:

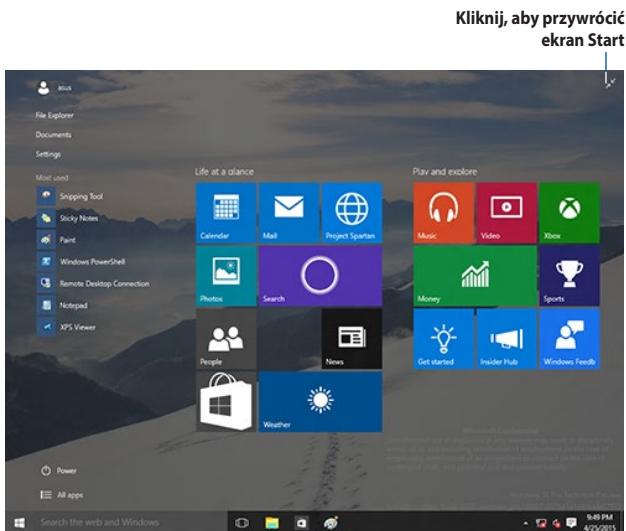
1. W menu Start kliknij opcję **All apps (Wszystkie aplikacje)**, a następnie wybierz aplikację którą chcesz przypiąć.
2. Kliknij **Pin to Start (Przypnij do Start)** lub **Pin to taskbar (Przypnij do paska zadań)**, aby przypiąć wybraną aplikację do ekranu Start lub do paska zadań. Możesz również przeciągnąć a następnie upuścić aplikację na ekranie Start lub pasku zadań, aby ją przypiąć.

Ekran startowy

Ekran Start pojawiający się wraz z menu Start, pomaga zorganizować wszystkie potrzebne Tobie aplikacje w jednym miejscu. Aplikacje na ekranie Start są wyświetlane sąsiadująco w celu zapewnienia łatwego dostępu.



Przed pełnym uruchomieniem, niektóre aplikacje wymagają rejestracji konta Microsoft.



Przesuwanie aplikacji na ekranie Start

Aplikacje z ekranu Start możesz przesunąć przez przeciągnięcie i opuszczenie aplikacji w preferowanej lokalizacji.

Odpinanie aplikacji z ekranu Start

Aby odpiąć aplikację od ekranu Start, kliknij prawym przyciskiem aplikację w celu uaktywnienia jej paska ustawień, a następnie kliknij **Unpin from Start (Wypnij z menu Start)**.


Pasek zadań



Windows® 10 posiada standardowy pasek zadań, który przechowuje wszystkie aktualnie działające aplikacje lub programy działające w tle.

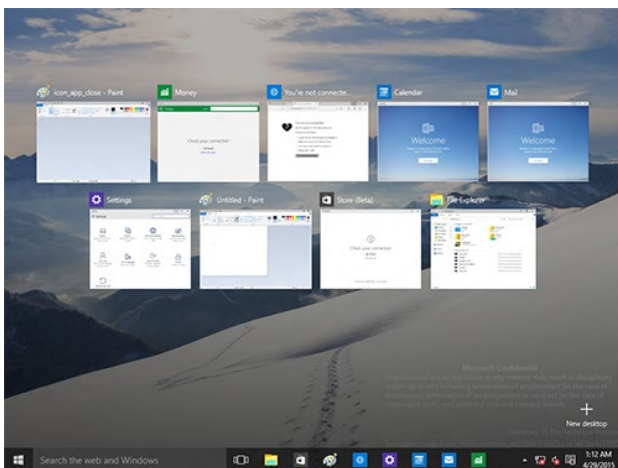
Odpinanie aplikacji od paska zadań

1. Na ekranie Start lub w pasku zadań kliknij prawym przyciskiem myszy aplikację, którą chcesz odpiąć.
2. Kliknij **Unpin from Start (Odepnij od Start)** lub **Unpin this program from taskbar (Odepnij od paska zadań)**, aby usunąć wybraną aplikację z ekranu Start lub z paska zadań.

Korzystanie z widoku zadania

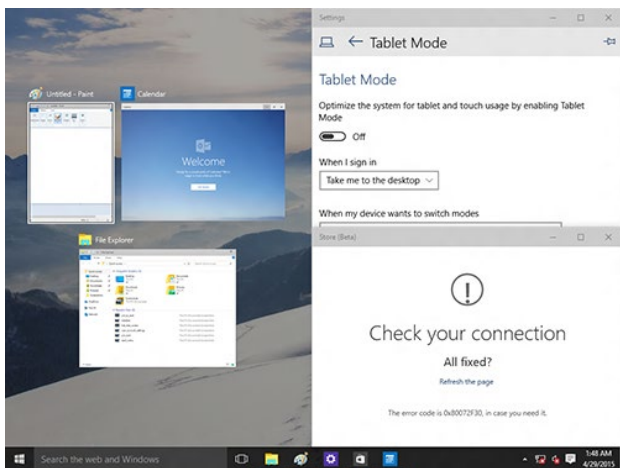
Jeżeli masz kilka działających aplikacji, możesz kliknąć  na pasku zadań, aby wyświetlić wszystkie działające aplikacje i kliknąć na aplikację lub pozycję, aby ją uruchomić.

Jeżeli widok zadania jest wyłączony, kliknij ikonę  > **Show Task View button (Pokaż przycisk Widok zadania)**, aby wyświetlić ikonę widoku zadania .



Funkcja Snap (Przyciąganie)

Funkcja Snap (Przyciąganie) wyświetla obok siebie cztery lub więcej aplikacji, umożliwiając pracę lub przełączanie między aplikacjami.





Używanie funkcji Snap (Przyciąganie)

Użyj myszy lub klawiatury komputera do uaktywnienia menu ekranowego Snap (Przyciąganie).

Używając myszy
















- Uruchom aplikację, a następnie przeciągnij i upuść w narożniku ekranu w celu przyciągnięcia na miejsce.
- Przyciągnij kolejną aplikację do preferowanej lokalizacji na ekranie.




Używając klawiatury

- Uruchom aplikację, naciśnij  oraz przyciski strzałek, aby wybrać kierunek, w którym chcesz przyciągnąć aplikację na miejsce.
- Przyciągnij kolejną aplikację korzystając z  i przycisków strzałek.

Skróty klawiaturowe

Używając klawiatury, możesz także użyć następujących skrótów, pomocnych w uruchamianiu aplikacji i nawigacji w Windows® 10.

	Przełączanie pomiędzy ekranem Start, a ostatnio uruchomioną aplikacją.
 + <D>	Uruchomienie pulpitu.
 + <E>	Uruchomienie okna Computer (Komputer) na pulpicie.
 + <F> lub  + <W>	Otwieranie panela File search (Wyszukaj pliki).
 + <H>	Otwieranie panela Share (Udostępnij).
 + <I>	Otwieranie panela Settings (Ustawienia).
 + <K>	Uruchamianie funkcji Media Connect.
 + <L>	Uaktywnienie ekranu Lock (Zablokuj).
 + <M>	Ukrywa wszystkie aktualnie aktywne ekrany w pasku zadań.
 + <P>	Ekran jest lustrzenie odbijany na drugim monitorze.
 + <Q>	Uruchamia funkcję Cortana.
 + <R>	Otwieranie okna Run (Uruchom).
 + <U>	Otwierania Ease of Access Center (Centrum ułatwień dostępu).
 + <X>	Otwieranie okna menu Windows tools (Narzędzia Windows).

 + <+>	Uruchamianie lupy i powiększanie ekranu.
 + <->	Zmniejszanie ekanu.
 + <Enter>	Otwieranie Narrator Settings (Ustawienia Narratora).

Usuwanie wszystkiego i ponowna instalacja Windows® 10

Przywrócenie oryginalnych, fabrycznych ustawień komputera PC, można wykonać poprzez użycie opcji Remove everything and reinstall (Usuń wszystko i zainstaluj ponownie) w PC Settings (Ustawienia PC). Aby użyć tę opcję, sprawdź czynności poniżej.

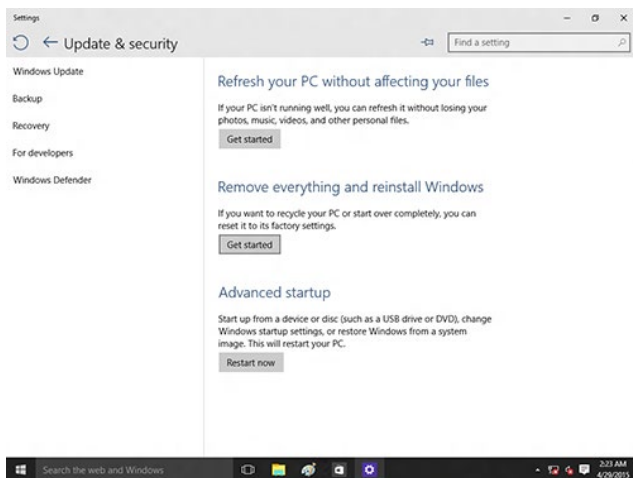


Przed użyciem tej opcji należy wykonać kopię zapasową danych.



Dokończenie tego procesu może trochę potrwać.

1. W menu Start kliknij **Settings (Ustawienia) > Update & security (Aktualizacja i bezpieczeństwo) > Recovery (Odzyskiwanie)**.
2. Sprawdź, aby uzyskać widok opcji Remove everything and reinstall Windows (Usuń wszystko i ponownie zainstaluj Windows). Kliknij w tej opcji Get Started (Rozpocznij).



3. Wykonaj instrukcje ekranowe, aby dokończyć proces ponownej instalacji i zresetować proces.