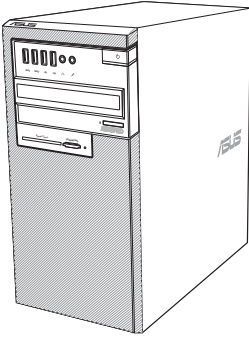


ASUS Masaüstü Bilgisayar

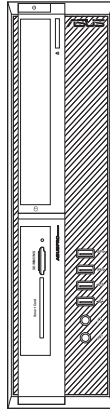
Kullanıcı Kılavuzu



D640MA



**D640MB/ M640MB/
W640MB/ S640MB**



D640SA/ M640SA/ W640SA

TR18416

Düzeltilmiş baskı V4

Ağustos 2021

Telif Hakkı © 2021 ASUSTeK Computer Inc. Her Hakkı Saklıdır.

İçinde açıklanan ürünler ve yazılım da dahil olmak üzere bu kılavuzun hiçbir bölümü, ASUSTeK Computer Inc.'in ("ASUS") açık yazılı izni olmaksızın, alıcı tarafından yedekleme amaçları doğrultusunda saklanan dokümantasyon hariç olmak üzere, herhangi bir şekilde ya da herhangi bir yolla yeniden çoğaltılamaz, devredilemez, sureti alınmaz, yeniden kullanma sisteminde saklanamaz ya da herhangi bir dile tercüme edilemez.

Aşağıdaki durumlarda ürün garantisi veya servisi uzatılmayacaktır: (1) ASUS tarafından yazılı olarak onaylanmadıkça, ürünün onarılması, değiştirilmesi veya (2) ürünün seri numarasının okunmaz durumda olması veya hiç olmaması.

ASUS, BU KILAVUZU, "MEVCUT DURUMUYLA" VE KISITLI OLMAMAKLA BERABER ZİMNİ GARANTİLER YA DA ÖZEL BİR AMACA YÖNELİK TİCARİ ELVERİŞLİLİK YA DA UYGUNLUK KOŞULLARI DA DAHİL OLMAK ÜZERE, AÇIK YA DA ZİMNİ HERHANGİ BİR ÇEŞİT GARANTİ VERMEKSİZİN SAĞLAMAKTADIR. ASUS YA DA DİREKTÖRLERİ, GÖREVLİLERİ, ÇALIŞANLARI YA DA TEMSİLCİLERİ, HERHANGİ BİR DOLAYLI, ÖZEL, ARIZI YA DA SONUÇSAL HASARDAN (KAR KAYBI, İŞ KAYBI, KULLANIM YA DA VERİ KAYBI, İŞİN KESİNTİYE UĞRAMASI VE BENZERİ HASARLAR DA DAHİL OLMAK ÜZERE) DOLAYI, SÖZ KONUSU HASARIN BU KILAVUZDAKİ YA DA ÜRÜNDEKİ HERHANGİ BİR KUSURDAN YA DA HATADAN KAYNAKLANABİLECEĞİNİN ASUS'A BİLDİRİLMİŞ OLMASI DURUMUNDA DAHİ, SORUMLU OLMAYACAKTIR.

BU KILAVUZ KAPSAMINDAKİ SPESİFİKASYONLAR VE BİLGİLER YALNIZCA KULLANIM AMAÇLI SUNULMUŞ OLUP HERHANGİ BİR ZAMANDA HABER VERİLMEKSİZİN DEĞİŞTİRİLEBİLİR VE ASUS TARAFINDAN VERİLMİŞ BİR TAAHHÜT OLARAK YORUMLANMAMALIDIR. ASUS, İÇİNDE AÇIKLANAN ÜRÜNLER VE YAZILIM DA DAHİL OLMAK ÜZERE BU KILAVUZDA GÖRÜLEBİLECEK HERHANGİ BİR HATADAN YA DA YANLIŞLIKTAN DOLAYI HİÇBİR SORUMLULUK YA DA YÜKÜMLÜLÜK KABUL ETMEZ.

Bu kılavuzda yer alan ürünler ve şirket adları, ilgili şirketlerin tescilli ticari markaları ya da telif hakları olabilir ya da olmayabilir ve ihlal maksadı olmaksızın yalnızca tanımlama ya da açıklama amaçları ve sahibinin faydası doğrultusunda kullanılabilir.

SERVİS VE DESTEK

<https://www.asus.com/support/> adresindeki çok dilli web sitemizi ziyaret edin.



İçindekiler

Uyarılar	4
Güvenlik bilgileri.....	9
Bu kılavuzda kullanılan ifadeler	10
Daha fazla bilgi bulabileceğiniz yerler.....	10
Paket içeriği.....	11

Bölüm 1 Başlarken

Hoş Geldiniz!	13
Bilgisayarınızı tanıma	13
Bilgisayarınızı kurma	24
Bilgisayarınızı AÇMA/KAPATMA.....	27

Bölüm 2 Aygıtları bilgisayarınıza bağlama

Bir USB depolama aygıtını bağlama	29
Mikrofon ve hoparlörü bağlama.....	31
Harici ses çıkışına değiştirme	35
Birden fazla harici ekran bağlama	36

Bölüm 3 Bilgisayarınızı kullanma

Masaüstü PC'nizi kullanırken düzgün oturma	37
Bellek kartı okuyucuyu kullanma (İsteğe bağlı)	38
Optik sürücüyü kullanma (yalnızca seçili modellerde)	39
USB portlarını BIOS'u kullanarak yapılandırma	41
BIOS'u kullanırken HDD güvenlik ayarını yapılandırma	42

Bölüm 4 İnternet'e bağlanma

Kablolu bağlantı	43
------------------------	----

Bölüm 5 ASUS Business Manager'ı Kullanma

ASUS Business Manager	49
-----------------------------	----

Bölüm 6 Sorun giderme

Sorun giderme	59
---------------------	----

Ek

Windows® 10 kullanarak

İlk Defa Çalıştırmak.....	67
Windows® 10 UI kullanımı	68
Klavye kısayolları	72

Uyarılar

ASUS Geri Dönüştürme/Geri Alma Hizmetleri

ASUS geri dönüştürme ve geri alma programlarında çevremizi korumak için en yüksek standartlara uymayı taahhüt ederiz. Ürünlerimizi, pilleri, diğer bileşenleri ve ambalaj malzemelerini geri dönüştürme sorumluluğu için size çözümler sağladığımızı inanıyoruz. Farklı bölgelerdeki ayrıntılı geri dönüştürme bilgileri için <http://csr.asus.com/english/Takeback.htm> adresine gidin.

REACH

REACH (Kimyasal Maddelerin Kaydı, Değerlendirilmesi, İzni ve Kısıtlanması) yönetmelik çerçevesine uygun şekilde, ürünlerimizdeki kimyasal maddeleri <http://csr.asus.com/english/REACH.htm> adresindeki ASUS REACH web sitesinde yayınladık.

Federal İletişim Komisyonunun Bildirimi

Bu aygıt FCC Kuralları Bölüm 15'e uygundur. Kullanım, aşağıdaki iki şarta bağlıdır:

- Bu aygıt zararlı parazitlerin oluşmasına neden olmaz ve
- Bu aygıt, istenmeyen işlemlere neden olan parazitler dahil olmak üzere alınan tüm parazitleri kabul etmemelidir.

Bu donanım test edilmiş ve FCC Kurallarının 15. Bölümü uyarınca, B Sınıfı dijital aygıtlarla ilgili kısıtlamalara uygun olduğu tespit edilmiştir. Bu kısıtlamalar, evsel tesisatlarda, zararlı parazitlere karşı uygun koruma sağlamak üzere tasarlanmıştır. Bu aygıt radyo frekansı enerjisi oluşturur, kullanır ve yayabilir ve üreticinin talimatlarına uygun biçimde kurulmadığı ve kullanılmadığı takdirde, radyo iletişimine zararlı parazitlere neden olabilir. Ancak, belirli tesisatlarda parazit oluşmayacağına dair bir garanti verilmez. Bu cihaz radyo ve televizyon alıcılarında, cihazın kapatılması ve açılması ile anlaşılacak zararlı parazitlerin oluşmasına neden olursa, kullanıcı aşağıdaki önlemleri uygulayarak parazitleri gidermeyi deneyebilir:

- Alıcı antenin yönünü veya yerini değiştirmek.
- Ekipman ve alıcı arasındaki mesafeyi artırmak.
- Aygıtı, alıcının bağlı olduğu devreden farklı bir devredeki prize bağlamak.
- Yardım için satıcıya veya deneyimli bir radyo/TV teknisyenine başvurun.



FCC düzenlemeleriyle uyumu sağlamak için monitörün grafik kartına bağlantısı için blendajlı kabloların kullanımı gerekir. Bu üniteye uygunluktan sorumlu olan tarafın açıkça onaylamadığı değişiklik veya düzenlemeler, kullanıcının bu ekipmanı kullanma yetkisini geçersiz kılabılır.

Lityum Pil Uyarısı

DİKKAT: Pil yanlış yerleştirilirse patlama riski mevcuttur. Yalnız üreticinin önerdiği veya ona eşdeğer türle değiştirin. Kullanılmış pilleri üreticinin talimatlarına göre atın.

Avertissement relatif aux batteries Lithium-Ion

MISE EN GARDE: Danger d'explosion si la pile n'est pas remplacée correctement. Remplacer uniquement avec une pile de type semblable ou équivalent, recommandée par le fabricant. Mettez au rebut les batteries usagées conformément aux instructions du fabricant.

Kanada Yenilik, Bilim ve Ekonomik Gelişim (ISED) Uyumluluk Bildirimi

Bu aygıt, RSS standartları dışında Kanada Yenilik, Bilim ve Ekonomik Gelişim lisansı ile uyumludur. Kullanım, aşağıdaki iki şarta bağlıdır: (1) bu aygıt parazite neden olmaz ve (2) bu aygıt, aygıtın istenmeyen çalışmasına neden olabilecek parazitler de dâhil olmak üzere tüm parazitleri kabul etmelidir.

Ortak kanallı mobil uydu sistemlerinde zararlı parazit olasılığını azaltmak amacıyla, 5150–5250 MHz bandında çalışma yalnızca iç mekân kullanımı içindir.

CAN ICES-003(B)/NMB-003(B)

Déclaration de conformité de Innovation, Sciences et Développement économique Canada (ISED)

Le présent appareil est conforme aux CNR d'Innovation, Sciences et Développement économique Canada applicables aux appareils radio exempts de licence. L'exploitation est autorisée aux deux conditions suivantes : (1) l'appareil ne doit pas produire de brouillage, et (2) l'utilisateur de l'appareil doit accepter tout brouillage radioélectrique subi, même si le brouillage est susceptible d'en compromettre le fonctionnement.

La bande 5150 – 5250 MHz est réservée uniquement pour une utilisation à l'intérieur afin de réduire les risques de brouillage préjudiciable aux systèmes de satellites mobiles utilisant les mêmes canaux.

CAN ICES-003(B)/NMB-003(B)

IC: Kanada Uyum Beyanı

Kanada ICES-003 Sınıf B teknik özellikleri ile uyumludur. Bu aygıt Kanada Endüstriyel RSS 210 standardı ile uyumludur. Bu Sınıf B aygıtı Kanada etkileşime sebep olan donanım düzenlemelerinin tüm gereksinimlerini karşılamaktadır.

Bu aygıt, RSS standart(lar)ı haricinde Kanada Endüstriyel lisansı ile uyumludur. Kullanım, aşağıdaki iki şarta bağlıdır: (1) bu aygıt etkileşime sebep olmayabilir ve (2) bu aygıt, aygıtın istenmeyen çalışmasına sebep olabilecek etkileşimler dahil herhangi bir etkileşimi kabul etmelidir.

Déclaration de conformité d'Industrie Canada

Cet appareil numérique de la classe B est conforme à la norme NMB-003 du Canada. Cet appareil numérique de la classe B respecte toutes les exigences du Règlement sur le matériel brouilleur du Canada.

Le présent appareil est conforme aux normes CNR d'Industrie Canada applicables aux appareils radio exempts de licence. Son utilisation est sujette aux deux conditions suivantes : (1) cet appareil ne doit pas créer d'interférences et (2) cet appareil doit tolérer tout type d'interférences, y compris celles susceptibles de provoquer un fonctionnement non souhaité de l'appareil.

Kanada İletişim Bakanlığı Bildirisi

Bu dijital aygıt, Kanada İletişim Bakanlığı'nın Radyo Parazitleri Yönetmeliği'nde belirtilen dijital aygıtlardan yayılan radyo parazitleriyle ilgili B Sınıfı sınırlarını aşmaz.

Bu Sınıf B dijital aygıt Kanada ICES-003'e uygundur.

Déclaration du Département Canadien des Communications

Cet appareil numérique ne dépasse pas les limites de classe B en terme d'émissions de nuisances sonores, par radio, par des appareils numériques, et ce conformément aux réglementations d'interférence par radio établies par le département canadien des communications. Cet appareil numérique de la classe B est conforme à la norme NMB-003 du Canada.

VCCI: Japonya Uyum Beyanı

VCCI Sınıf B Beyanı

この装置は、クラス B 情報技術装置です。この装置は、家庭環境で使用することを目的としていますが、この装置がラジオやテレビジョン受信機に近接して使用されると、受信障害を引き起こすことがあります。

取扱説明書に従って正しい取り扱いをして下さい。

Bu, VCCI Konseyi standardını temel alan bir Sınıf B üründür. Bir radyo ya da televizyon alıcısının yakınında kullanılırsa radyo parazitine neden olabilir. Ekipmanı, talimat kılavuzuna göre kurun ve kullanın.

Ekipman, kullanıcı kurulum alanındaki onay ölçümü temelinde kaydedilmiştir.

この装置は、現在設置されている場所で妨害波の測定がされた情報技術装置であり、VCCI 協会の基準に適合しています。

従って、現在設置されている場所以外で使用する場合は、再び妨害波を測定し、VCCI に届け出をしなければなりません。

Bu, parazitin mevcut kurulum alanında ölçüldüğü ve Bilgi Teknolojisi Ekipmanından Kaynaklı Parazit İçin Gönüllü Kontrol Konseyi (VCCI) standardıyla uyumlu olduğu onaylanmış bir üründür. Ekipmanı, mevcut kurulum alanından başka bir konumda kullanmadan önce, üye, onaylama için paraziti ölçmeli ve sonucunu VCCI'ya kaydettirmelidir.

RF Donanım Bildirileri

CE: Avrupa Topluluğu Uyum Beyanı

Cihaz RF Pozlama Gerekisini 1999/519/EC, genel kamunun elektromanyetik alanlara (0–300 GHz) maruz kalma sınırlaması ile ilgili 1 Temmuz 1999 tarihli Heyet Önerisi ile uyumludur.

Kablosuz Radyo Kullanımı

Bu aygıt 5.15 - 5.25 GHz frekans bandında çalıştırıldığında içmekan kullanımı ile sınırlandırılmıştır.

Radyo Frekansı Enerjisine Maruz Kalma

Wi-Fi teknolojisinin ışınlı çıkış gücü FCC radyo frekansı pozlama sınırlarının altındadır. Yine de normal çalışma sırasında kablosuz donanımın insan ile temas etme olasılığı asgari seviyede olacak şekilde kullanılması önerilir.

FCC Bluetooth Kablosuz Uyumu

Bu aktarıcı ile birlikte kullanılan anten, FCC şartlarına bağlı olarak diğer anten veya aktarıcı ile birlikte kullanılacak şekilde ortak yerleştirilmemelidir.

Bluetooth Kanada Sektörel Beyanı

Bu Sınıf B aygıtı Kanada etkileşime sebep olan donanım düzenlemelerinin tüm gereksinimlerini karşılamaktadır.

NCC: Tayvan Kablosuz Beyanı

低功率射頻器材技術規範

「取得審驗證明之低功率射頻器材，非經核准，公司、商號或使用者均不得擅自變更頻率、加大功率或變更原設計之特性及功能。低功率射頻器材之使用不得影響飛航安全及干擾合法通信；經發現有干擾現象時，應立即停用，並改善至無干擾時方得繼續使用。前述合法通信，指依電信管理法規規定作業之無線電通信。低功率射頻器材須忍受合法通信或工業、科學及醫療用電波輻射性電機設備之干擾。」應避免影響附近雷達系統之操作。

Japon RF Donanımı Beyanı

この製品は、周波数帯域5.15～5.35GHzで動作しているときは、屋内においてのみ使用可能です。

KC (RF Donanımı)

대한민국 규정 및 준수

방통위 고시에 따른 고지사항

해당 무선설비는 운용 중 전파혼신 가능성이 있음,

이 기기는 인명안전과 관련된 서비스에 사용할 수 없습니다.

Basitleştirilmiş AB Uyumluluk Bildirimi

ASUSTek Computer Inc., bu aygıtın 2014/53/EU Yönergesinin temel gereksinimlerine ve diğer ilgili hükümlerine uygun olduğunu bildirir. AB uygunluk bildirimini tam metni şu adreste bulunabilir: <https://www.asus.com/support/>.

5150-5350 MHz arasındaki WiFi çalışması, tabloda listelenen ülkeler için iç mekân kullanımıyla kısıtlanacaktır.

AT	BE	BG	CZ	DK	EE	FR
DE	IS	IE	IT	EL	ES	CY
LV	LI	LT	LU	HU	MT	NL
NO	PL	PT	RO	SI	SK	TR
FI	SE	CH	UK	HR		





ENERGY STAR, enerji açısından verimli ürünler ve uygulamalarla paradan tasarruf etmemize ve çevreyi korumamıza katkı sağlayan, A.B.D. Çevre Koruma Ajansı ve A.B.D. Enerji Bakanlığı'nın ortak bir programıdır.

ENERGY STAR logolu tüm ASUS ürünleri ENERGY STAR standardına uygundur ve güç yönetimi özelliği varsayılan olarak etkindir. Monitör ve bilgisayar kullanıcı tarafından 10 ve 30 dakika kullanılmadığında otomatik olarak uyku moduna geçer.

Bilgisayarı uyandırmak için, fareye tıklayın veya klavyedeki herhangi bir tuşa basın.

Güç yönetimi ve çevreye yararları hakkında daha fazla bilgi için lütfen <http://www.energystar.gov/powermanagement> adresini ziyaret edin. Ayrıca, ENERGY STAR ortak programı hakkında daha fazla bilgi için lütfen <http://www.energystar.gov> adresini ziyaret edin.

*NOT: Energy Star Freedos ve Linux tabanlı ürünlerde DESTEKLENMEMEKTEDİR.

Güvenlik bilgileri



Temizlemeden önce AC gücünün ve çevre aygıtlarının bağlantılarını kesin. Masaüstü PC'sini temiz selüloz bir sünger veya aşındırıcı olmayan deterjan ve birkaç damla ılık su ile nemlendirilmiş güdeleri ile silin, sonra kalan nemi kuru bir bezle gidirin.

- Düzgün veya sabit olmayan çalışma yüzeylerine **YERLEŞTİRMİYİN**. Kasa hasar görmüşse servise başvurun.
- Kirli veya tozlu ortamlara maruz **BIRAKMAYIN**. Gaz sızıntısı halinde **ÇALIŞTIRMAYIN**.
- Ürünün üzerine eşya düşürmeyin veya koymayın ve Masaüstü PC'sinin içine yabancı nesnelere **İTMİYİN**.
- Güçlü manyetik veya elektriksel alanlara maruz **BIRAKMAYIN**.
- Sıvılara, yağmura ya da neme maruz **BIRAKMAYIN** veya bunların yanında **KULLANMAYIN**. Şimşekli fırtınalarda modemi **KULLANMAYIN**.
- Pili güvenlik uyarısı: Pili ateşe **ATMAYIN**. Temas noktalarına kısa devre **YAPTIRMAYIN**. Pili **PARÇALARINA AYIRMAYIN**.
- Bu ürünü ortam sıcaklığı 5°C (41°F) ve 40°C (104°F) arasındaki sıcaklıklarda kullanın.
- Sistemin aşırı ısınmasını önlemek için masaüstü PC'nin üzerindeki hava deliklerini **KAPATMAYIN**.
- Hasarlı elektrik kablolarını, aksesuarları veya diğer çevre aygıtlarını **KULLANMAYIN**.
- Elektrik çarpması riskini önlemek için, sistemin yerini değiştirmeden önce güç kablosunun elektrik prizi ile olan bağlantısını kesin.
- Bir adaptör veya uzatma kablosu kullanmadan önce profesyonel yardım isteyin. Bu aygıtlar topraklanmış devreyi engelleyebilir.
- Güç kaynağınızın bölgenizde doğru voltaja ayarlandığından emin olun. Kullandığınız elektrik prizinin voltajından emin değilseniz yerel elektrik şirketinize başvurun.
- Güç kaynağı bozulmuşsa, tek başınıza onarmaya çalışmayın. Yetkili servis teknisyeniyle veya satıcınızla bağlantı kurun.



Tehlikeli hareket eden parçalar. Ürünü servis etmeden önce masaüstü tamamen kapatılmalıdır. Fan parçalarının değiştirilmesi sadece nitelikli servis personeli tarafından yapılmalıdır.

Tehlikeli Hareket Eden Parçalar Uyarısı

UYARI: Parmaklarınızı ve vücudunuzun diğer kısımlarını hareket eden kısımlardan uzak tutun.

Bu kılavuzda kullanılan ifadeler

Belirli görevleri düzgün gerçekleştirmeyi sağlamak için bu kılavuzda kullanılan aşağıdaki sembolleri not alın.



TEHLİKE/UYARI: Bir görevi gerçekleştirmeye çalışırken yaralanmanızı önlemeye yönelik bilgilerdir.



DİKKAT: Bir görevi gerçekleştirmeye çalışırken bileşenlerin hasar görmesini önlemeye yönelik bilgilerdir.



ÖNEMLİ: Bir görevi tamamlamak için izlemeniz GEREKEN yönergelerdir.



NOT: Bir görevi tamamlamanıza yardımcı olacak ipuçları ve ek bilgilerdir.

Daha fazla bilgi bulabileceğiniz yerler

Ek bilgi ve ürün ve yazılım güncellemeleri için aşağıdaki kaynaklara bakın.




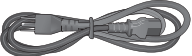





ASUS web siteleri

ASUS web sitesi, ASUS donanım ve yazılım ürünleriyle ilgili güncel bilgiler sağlar. ASUS web sitesine www.asus.com adresinden başvurun.

ASUS Yerel Teknik Destek

Yerel Teknik Destek Mühendisinin bilgileri için ASUS web sitesini <http://support.asus.com/contact> adresinden ziyaret edin.

Paket içeriđi

		
ASUS Masaüstü Bilgisayar	Klavye x1	Fare x1
		
Güç kablosu x1	Destek DVD'si x1	Kurtarma DVD'si x1 (isteđe bađlı)
		
ASUS Fare pedi x 1 (isteđe bađlı)	Kurulum Kılavuzu x1	Garanti kartı x1



- Yukarıdaki parçalardan herhangi biri hasar görmüş ya da kayıp ise bayiinizle temasa geçin.
- Yukarıda gösterilen öğeler yalnızca referans içindir. Gerçek ürün özellikleri farklı modellerde deđişiklik gösterebilir.

Bölüm 1

Başlarken

Hoş Geldiniz!

ASUS Masaüstü Bilgisayar aldığınız için teşekkür ederiz!

ASUS Masaüstü Bilgisayar mükemmel performans, kusursuz güvenilirlik ve kullanıcı merkezli yardımcı programlar sağlar. Tüm bu değerler şaşılabilecek derecede modern ve şık sistem kasası içindedir. Tüm bu değerler şaşılabilecek derecede modern ve şık sistem kasası içindedir.



ASUS Masaüstü PC'nizi kurmadan önce ASUS Garanti Kartını okuyun.



- Masaüstü bilgisayar Windows® 7 işletim sistemini desteklemiyor. ASUS, Windows® 7 kurulumundan kaynaklanacak kayıp veya hasara karşı sorumlu değildir.
 - Yaralanma tehlikesini önlemek için masaüstü bilgisayarı tutarken dikkatli olun.
-

Bilgisayarınızı tanıma

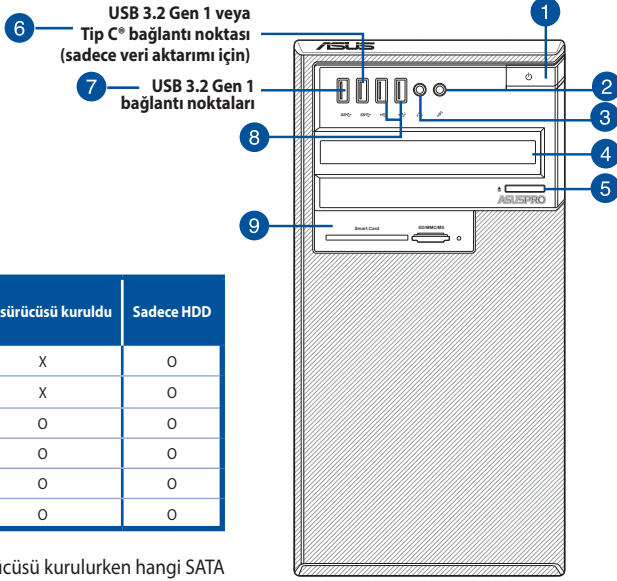


Resimler yalnız referans içindir. Bağlantı noktaları ve konumları ve kasa rengi modellere göre değişiklik gösterir.



ÖNEMLİ! Bu Masaüstü Bilgisayarı kripto para madenciliği (dönüştürülebilir sanal para kazanmak amacıyla çok miktarda elektrik ve zaman harcamak) ve/veya ilgili faaliyetler için kullanmayın.

D640MA Ön panel



SATA bağlantı noktası	M.2 sürücüsü kuruldu	Sadece HDD
SATA6G_1	X	O
SATA6G_2	X	O
SATA6G_3	O	O
SATA6G_4	O	O
SATA6G_5	O	O
SATA6G_6	O	O

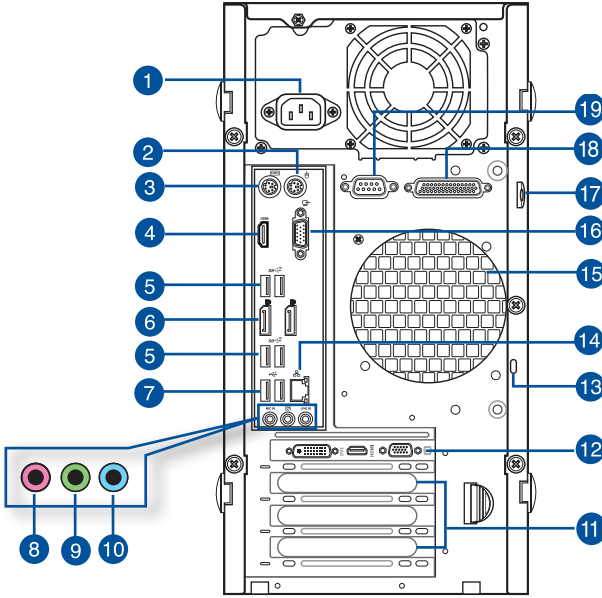
Not: Bir M.2 sürücüsü kurulurken hangi SATA bağlantı noktalarının kullanılmadığını (X) ve hangi bağlantı noktalarının kullanılabilir olduğunu (O) görmek için yukarıdaki tabloya bakın.



M.2 soketi, SATA6G_1 ve SATA6G_2 bağlantı noktalarıyla bant genişliğini paylaşır. M.2 soketine bir M.2 sürücüsü takıldığında, SATA6G_1 ve SATA6G_2 bağlantı noktaları kullanılamaz.

- 1. Güç düğmesi.** Bilgisayarınızı açmak için bu düğmeye basın.
- 2. Mikrofon bağlantı noktası (pembe).** Bu bağlantı noktası bir mikrofona bağlar.
- 3. Kulaklık bağlantı noktası (açık yeşil).** Bu bağlantı noktası kulaklık veya hoparlöre bağlar.
- 4. 5,25 inç optik disk sürücüsü yuvaları (isteğe bağlı).** Bu bölmede bir optik disk sürücüsü bulunur.
- 5. Optik disk sürücü çıkarma düğmesi.** Optik disk sürücüsü tepsisini çıkarmak için bu düğmeye basın.
- 6. USB 3.2 Gen 1 veya Tip C® bağlantı noktası.** Bu bağlantı noktası yalnızca veri aktarımı için USB 3.2 Gen 1 veya C® Tipi cihazlara bağlanır.
- 7. USB 3.2 Gen 1 bağlantı noktaları.** Bu Evrensel Seri Veri Yolu 3.2 Gen 1 (USB 3.2 Gen 1) bağlantı noktaları fare, yazıcı, tarayıcı, kamera, PDA ve benzeri USB 3.2 Gen 1 aygıtlarını bağlamak içindir.
- 8. USB 2.0 bağlantı noktaları.** Bu Evrensel Seri Veri Yolu 2.0 (USB 2.0) bağlantı noktaları fare, yazıcı, tarayıcı, kamera, PDA vb. gibi USB 2.0 aygıtlara bağlar.
- 9. 3,5 inç sürücü yuvaları.** 3,5 inç sürücü yuvaları 3,5 inç sabit disk sürücüleri / hafıza kartı okuyucuları içindir.

D640MA Arka panel



1. **Güç konektörü.** Bu konektöre güç kablosunu takın.



DEĞER: 115/230Vac, 50-60Hz,6/3A veya
220-230Vac, 50Hz, 3A veya
230Vac, 50Hz, 3A veya
100-120Vac, 50-60Hz, 8A

2. **PS/2 fare girişi (yeşil).** Bu giriş bir PS/2 faresi içindir.
3. **PS/2 klavye girişi (mor).** Bu giriş bir PS/2 klavyesi içindir.
4. **HDMI™ bağlantı noktası.** Bu bağlantı noktası Yüksek Tanımlı Çoklu Ortam Arabirimi (HDMI™) konektörü içindir ve HD DVD, Blu-ray ve diğer korumalı içeriği oynatmayı sağlayan HDCP uyumludur.
5. **USB 3.2 Gen 2 bağlantı noktaları.** Bu 9 pimli Evrensel Seri Veri Yolu (USB) bağlantı noktaları USB 3.2 Gen 2 aygıtlar içindir.



USB 3.2 Gen 2 aygıtlarınız için daha hızlı ve daha iyi performans için USB 3.2 Gen 2 aygıtlarınızı USB 3.2 Gen 2 bağlantı noktalarına bağlamanızı önemle öneririz.

6. **DisplayPort.** Bu bağlantı noktası DisplayPort uyumlu aygıtlar içindir.

7. **USB 2.0 bağlantı noktaları.** Bu Evrensel Seri Veri Yolu 2.0 (USB 2.0) bağlantı noktaları fare, yazıcı, tarayıcı, kamera, PDA vb. gibi USB 2.0 aygıtlara bağlar.
8. **Mikrofon bağlantı noktası (pembe).** Bu bağlantı noktası bir mikrofona bağlar.
9. **Hat Çıkışı bağlantı noktası (açık yeşil).** Bu bağlantı noktası kulaklık veya hoparlöre bağlar. 4.1, 5.1 veya 7.1 kanal yapılandırmasında, bu bağlantı noktasının fonksiyonu Ön Hoparlör Çıkışı olur.
10. **Hat Girişi bağlantı noktası (açık mavi).** Bu port bir bant, CD, DVD yürütücü veya diğer ses kaynaklarını bağlar.



2.1, 4.1, 5.1 veya 7.1 kanal yapılandırma ses bağlantı noktalarının fonksiyonu için aşağıdaki ses yapılandırma tablosuna bakın.

Ses 2.1, 4.1, 5.1 veya 7.1 kanal yapılandırması

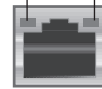
Bağlantı Noktası	Kulaklık 2.1 kanallı	4.1-kanal	5.1-kanal	7.1-kanal
Light Blue (Arka panel)	Hat Giriş	Arka Hoparlör Çıkışı	Arka Hoparlör Çıkışı	Arka Hoparlör Çıkışı
Lime (Arka panel)	Hat Çıkış	Ön Hoparlör Çıkışı	Ön Hoparlör Çıkışı	Ön Hoparlör Çıkışı
Pink (Arka panel)	Mikrofon Giriş	Mikrofon Giriş	Bas/Merkez	Bas/Merkez
Lime (Ön panel)	-	-	-	Yan Hoparlör Çıkışı

11. **Genişletme yuvası braketini.** Bir genişletme kartı takarken genişletme yuvası braketini çıkarın.
12. **ASUS Grafik Kartı (yalnızca seçili modellerde).** Bu isteğe bağlı ASUS Grafik Kartında ekran çıkışı bağlantı noktaları modellere göre değişebilir.
13. **Kensington® kilit yuvası.** Kensington® kilit yuvası, PC'nin Kensington® uyumlu PC güvenlik kabloları kullanılarak sabitlenmesine olanak sağlar.
14. **LAN (RJ-45) bağlantı noktası.** Bu bağlantı noktası, bir ağ hub'u yoluyla Yerel Ağ Bağlantısına (LAN) olan Gigabit bağlantısına izin verir.

LAN bağlantı noktası LED göstergeleri

Etkinlik/Bağlantı LED'i		Hız LED'i	
Durum	Açıklama	Durum	Açıklama
KAPALI	Bağlantı yok	KAPALI	10 Mbps bağlantı
TURUNCU	Bağlı	TURUNCU	100 Mbps bağlantı
YANIP SÖNME	Veri etkinliği	YEŞİL	1 Gbps bağlantı

ETK/BAĞLANTI LED'İ HIZ LED'İ



LAN bağlantı noktası

15. **Hava delikleri.** Bu hava delikleri havalandırmayı sağlar.

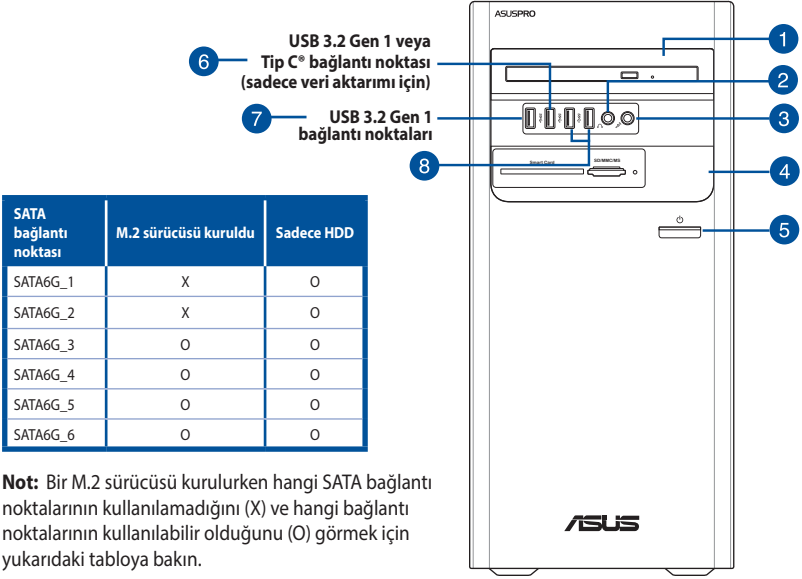


Asadaki hava deliklerini KAPATMAYIN. Bilgisayarınız için her zaman uygun havalandırmayı sağlayın.

16. **VGA bağlantı noktası.** Bu bağlantı noktası VGA monitör gibi VGA uyumlu aygıtlar içindir.
17. **Ped kilit yuvası.** Bu ped kilidi yuvası, PC'nizin standart bir ped kilidi kullanarak sabitlenmesine olanak sağlar.

18. **Paralel Bağlantı Noktası (isteğe bağlı).** Bu bağlantı noktası bir paralel yazıcıyı, tarayıcıyı veya diğer aygıtları birbirine bağlar.
19. **Seri bağlantı noktası (isteğe bağlı).** Bu 9 pimli COM bağlantı noktası noktalama aygıtları veya diğer seri aygıtlar içindir.

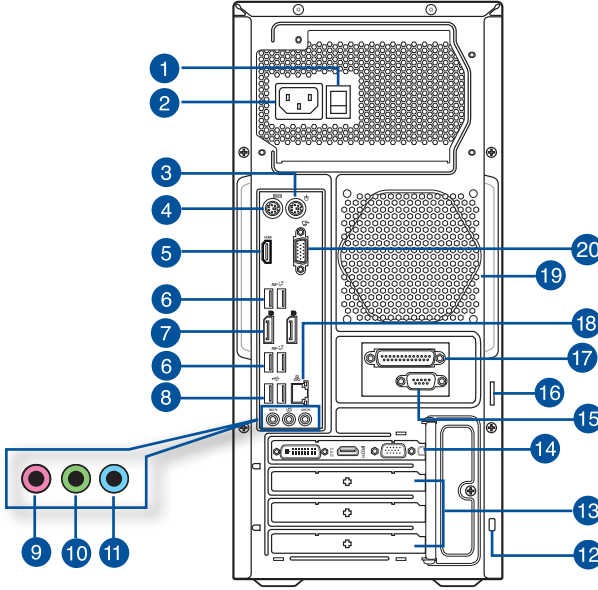
D640MB/ M640MB/ W640MB/ S640MB Ön panel



The M.2 socket shares bandwidth with SATA6G_1 and SATA6G_2 ports. When an M.2 drive is installed on the M.2 socket, SATA6G_1 and SATA6G_2 ports are unavailable.

- 5,25 inç optik disk sürücüsü yuvaları.** Bu bölmede bir optik disk sürücü bulunur.
- Kulaklık bağlantı noktası (açık yeşil).** Bu bağlantı noktası kulaklık veya hoparlöre bağlar.
- Mikrofon bağlantı noktası (pembe).** Bu bağlantı noktası bir mikrofona bağlar.
- 3,5 inç sürücü yuvaları.** 3,5 inç sürücü yuvaları 3,5 inç sabit disk sürücülerini / hafıza kartı okuyucuları içindir.
- Güç düğmesi.** Bilgisayarınızı açmak için bu düğmeye basın.
- USB 3.2 Gen 1 veya Tip C® bağlantı noktası.** Bu bağlantı noktası yalnızca veri aktarımı için USB 3.2 Gen 1 veya C® Tipi cihazlara bağlanır.
- USB 3.2 Gen 1 bağlantı noktaları.** Bu Evrensel Seri Veri Yolu 3.2 Gen 1 (USB 3.2 Gen 1) bağlantı noktaları fare, yazıcı, tarayıcı, kamera, PDA ve benzeri USB 3.2 Gen 1 aygıtlarını bağlamak içindir.
- USB 2.0 bağlantı noktaları.** Bu Evrensel Seri Veri Yolu 2.0 (USB 2.0) bağlantı noktaları fare, yazıcı, tarayıcı, kamera, PDA vb. gibi USB 2.0 aygıtlara bağlar.

D640MB/ M640MB/ W640MB/ S640MB Arka panel



- 1. Voltaj seçicisi.** Bu anahtarı kullanarak bölgenizdeki voltaj gerilimine göre uygun sistem girişi gerilimini seçin. Eğer bölgenizdeki voltaj gerilimi 100-127 V ise, anahtarı 115 V değerine ayarlayın. Eğer bölgenizdeki voltaj gerilimi 200 - 240V ise, anahtarı 230V değerine ayarlayın.



Anahtarın 230V ortamında 115V değerine veya 115V ortamında 230V değerine ayarlanması sisteme ciddi zarar verecektir!



Voltaj seçici, Güç Kaynağı Ünitesi modeline bağlı olarak mevcuttur.

- 2. Güç konektörü.** Bu konektöre güç kablosunu takın.



DEĞER: 115/230Vac, 50-60Hz,6/3A veya
220-230Vac, 50Hz, 3A veya
230Vac, 50Hz, 3A veya
100-120Vac, 50-60Hz, 8A

- 3. PS/2 fare girişi (yeşil).** Bu giriş bir PS/2 faresi içindir.
- 4. PS/2 klavye girişi (mor).** Bu giriş bir PS/2 klavyesi içindir.
- 5. HDMI™ bağlantı noktası.** Bu bağlantı noktası Yüksek Tanımlı Çoklu Ortam Arabirimi (HDMI™) konektörü içindir ve HD DVD, Blu-ray ve diğer korumalı içeriği oynatmayı sağlayan HDCP uyumludur.

6. **USB 3.2 Gen 2 bağlantı noktaları.** Bu 9 pimli Evrensel Seri Veri Yolu (USB) bağlantı noktaları USB 3.2 Gen 2 aygıtlar içindir.



USB 3.2 Gen 2 aygıtlarınız için daha hızlı ve daha iyi performans için USB 3.2 Gen 2 aygıtlarınızı USB 3.2 Gen 2 bağlantı noktalarına bağlamanızı önemle öneririz.

7. **DisplayPort.** Bu bağlantı noktası DisplayPort uyumlu aygıtlar içindir.
8. **USB 2.0 bağlantı noktaları.** Bu Evrensel Seri Veri Yolu 2.0 (UOSB 2.0) bağlantı noktaları fare, yazıcı, tarayıcı, kamera, PDA vb. gibi USB 2.0 aygıtlara bağlar.
9. **Mikrofon bağlantı noktası (pembe).** Bu bağlantı noktası bir mikrofona bağlar.
10. **Hat Çıkışı bağlantı noktası (açık yeşil).** Bu bağlantı noktası kulaklık veya hoparlöre bağlar. 4.1, 5.1 veya 7.1 kanal yapılandırmasında, bu bağlantı noktasının fonksiyonu Ön Hoparlör Çıkışı olur.
11. **Hat Girişi bağlantı noktası (açık mavi).** Bu port bir bant, CD, DVD yürütücü veya diğer ses kaynaklarını bağlar.



2.1, 4.1, 5.1 veya 7.1 kanal yapılandırmada ses bağlantı noktalarının fonksiyonu için aşağıdaki ses yapılandırma tablosuna bakın.

Ses 2.1, 4.1, 5.1 veya 7.1 kanal yapılandırması

Bağlantı Noktası	Kulaklık 2.1 kanallı	4.1-kanal	5.1-kanal	7.1-kanal
Light Blue (Arka panel)	Hat Giriş	Arka Hoparlör Çıkışı	Arka Hoparlör Çıkışı	Arka Hoparlör Çıkışı
Lime (Arka panel)	Hat Çıkış	Ön Hoparlör Çıkışı	Ön Hoparlör Çıkışı	Ön Hoparlör Çıkışı
Pink (Arka panel)	Mikrofon Giriş	Mikrofon Giriş	Bas/Merkez	Bas/Merkez
Lime (Ön panell)	-	-	-	Yan Hoparlör Çıkışı

12. **Kensington® kilit yuvası.** Kensington® kilit yuvası, PC'nin Kensington® uyumlu PC güvenlik kabloları kullanılarak sabitlenmesine olanak sağlar.
13. **Genişletme yuvası braketini.** Bir genişletme kartı takarken genişletme yuvası braketini çıkarın.
14. **ASUS Grafik Kartı (yalnızca seçili modellerde).** Bu isteğe bağlı ASUS Grafik Kartında ekran çıkışı bağlantı noktaları modellere göre değişebilir.
15. **Seri bağlantı noktası (isteğe bağlı).** Bu 9 pimli COM bağlantı noktası noktalama aygıtları veya diğer seri aygıtlar içindir.
16. **Ped kilit yuvası.** Bu ped kilidi yuvası, PC'nizin standart bir ped kilidi kullanarak sabitlenmesine olanak sağlar.
17. **Paralel Bağlantı Noktası (isteğe bağlı).** Bu 25 pimli bağlantı noktası bir paralel yazıcıyı, tarayıcıyı veya diğer aygıtları birbirine bağlar.

18. **LAN (RJ-45) bağlantı noktası.** Bu bağlantı noktası, bir ağ hub'u yoluyla Yerel Ağ Bağlantısına (LAN) olan Gigabit bağlantısına izin verir.

LAN bağlantı noktası LED göstergeleri

Etkinlik/Bağlantı LED'i		Hız LED'i	
Durum	Açıklama	Durum	Açıklama
KAPALI	Bağlantı yok	KAPALI	10 Mbps bağlantı
TURUNCU	Bağlı	TURUNCU	100 Mbps bağlantı
YANIP SÖNME	Veri etkinliği	YEŞİL	1 Gbps bağlantı

ETK/BAĞLANTI
LED'i

HIZ
LED'i



LAN bağlantı noktası

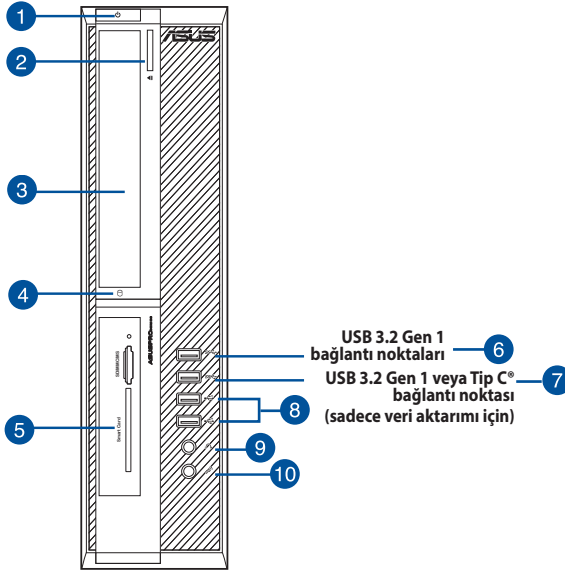
19. **Hava delikleri.** Bu hava delikleri havalandırmayı sağlar.



Asadaki hava deliklerini KAPATMAYIN. Bilgisayarınız için her zaman uygun havalandırmayı sağlayın.

20. **VGA bağlantı noktası.** Bu bağlantı noktası VGA monitör gibi VGA uyumlu aygıtlar içindir.

D640SA/ M640SA/ W640SA Ön panel



SATA bağlantı noktası	M.2 sürücüsü kuruldu	Sadece HDD
SATA6G_1	X	O
SATA6G_2	X	O
SATA6G_3	O	O
SATA6G_4	O	O
SATA6G_5	O	O
SATA6G_6	O	O

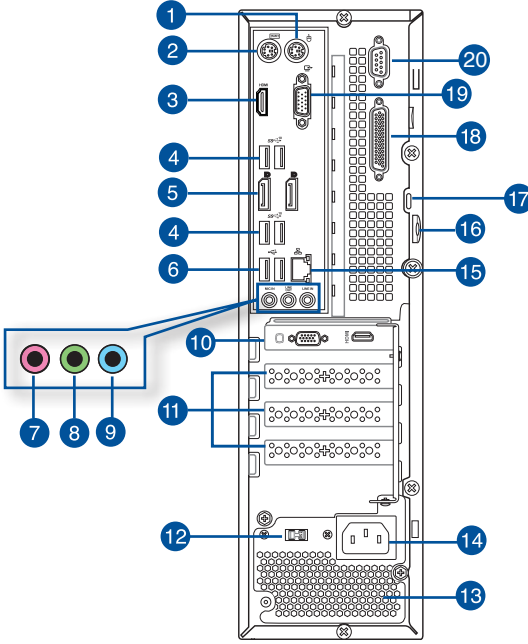
Not: Bir M.2 sürücüsü kurulurken hangi SATA bağlantı noktalarının kullanılmadığını (X) ve hangi bağlantı noktalarının kullanılabilir olduğunu (O) görmek için yukarıdaki tabloya bakın.



M.2 soketi, SATA6G_1 ve SATA6G_2 bağlantı noktalarıyla bant genişliğini paylaşır. M.2 soketine bir M.2 sürücüsü takıldığında, SATA6G_1 ve SATA6G_2 bağlantı noktaları kullanılamaz.

- Güç düğmesi.** Bilgisayarınızı açmak için bu düğmeye basın.
- Optik disk sürücüsü çıkarma düğmesi.** Optik disk sürücüsü tepsisini çıkarmak için bu düğmeye basın.
- 5,25 inç optik disk sürücüsü yuvaları.** 5,25 inç optik disk sürücüsü yuvaları 5,25 inç DVD-ROM / CD-RW / DVD-RW aygıtları içindir.
- HDD LED.** Sabit disk sürücünüz çalıştığında bu LED yanar.
- 3,5 inç sürücüsü yuvaları.** 3,5 inç sürücü yuvaları 3,5 inç sabit disk sürücülerini / hafıza kartı okuyucularını içindir.
- USB 3.2 Gen 1 bağlantı noktaları.** Bu Evrensel Seri Veri Yolu 3.2 Gen 1 (USB 3.2 Gen 1) bağlantı noktaları fare, yazıcı, tarayıcı, kamera, PDA ve benzeri USB 3.2 Gen 1 aygıtlarını bağlamak içindir.
- USB 3.2 Gen 1 veya Tip C® bağlantı noktası.** Bu bağlantı noktası yalnızca veri aktarımı için USB 3.2 Gen 1 veya C® Tipi cihazlara bağlanır.
- USB 2.0 bağlantı noktaları.** Bu Evrensel Seri Veri Yolu 2.0 (USB 2.0) bağlantı noktaları fare, yazıcı, tarayıcı, kamera, PDA vb. gibi USB 2.0 aygıtlara bağlar.
- Kulaklık bağlantı noktası (açık yeşil).** Bu bağlantı noktası kulaklık veya hoparlöre bağlar.
- Mikrofon bağlantı noktası (pembe).** Bu bağlantı noktası bir mikrofona bağlar.

D640SA/ M640SA/ W640SA Arka panel



1. **PS/2 fare girişi (yeşil).** Bu giriş bir PS/2 faresi içindir.
2. **PS/2 klavye girişi (mor).** Bu giriş bir PS/2 klavyesi içindir.
3. **HDMI™ bağlantı noktası.** Bu bağlantı noktası Yüksek Tanımlı Çoklu Ortam Arabirimi (HDMI™) konektörü içindir ve HD DVD, Blu-ray ve diğer korumalı içeriği oynatmayı sağlayan HDCP uyumludur.
4. **USB 3.2 Gen 2 bağlantı noktaları.** Bu 9 pimli Evrensel Seri Veri Yolu (USB) bağlantı noktaları USB 3.2 Gen 2 aygıtlar içindir.



USB 3.2 Gen 2 aygıtlarınız için daha hızlı ve daha iyi performans için USB 3.2 Gen 2 aygıtlarınızı USB 3.2 Gen 2 bağlantı noktalarına bağlamanızı önemle öneririz.

5. **DisplayPort.** Bu bağlantı noktası DisplayPort uyumlu aygıtlar içindir.
6. **USB 2.0 bağlantı noktaları.** Bu Evrensel Seri Veri Yolu 2.0 (USB 2.0) bağlantı noktaları fare, yazıcı, tarayıcı, kamera, PDA vb. gibi USB 2.0 aygıtlara bağlar.
7. **Mikrofon bağlantı noktası (pembe).** Bu bağlantı noktası bir mikrofona bağlar.
8. **Hat Çıkışı bağlantı noktası (açık yeşil).** Bu bağlantı noktası kulaklık veya hoparlöre bağlar. 4.1, 5.1 veya 7.1 kanal yapılandırmasında, bu bağlantı noktasının fonksiyonu Ön Hoparlör Çıkışı olur.
9. **Hat Girişi bağlantı noktası (açık mavi).** Bu port bir bant, CD, DVD yürütücü veya diğer ses kaynaklarını bağlar.



2.1, 4.1, 5.1 veya 7.1 kanal yapılandırma ses bağlantı noktalarının fonksiyonu için aşağıdaki ses yapılandırma tablosuna bakın.

Ses 2.1, 4.1, 5.1 veya 7.1 kanal yapılandırması

Bağlantı Noktası	Kulaklık 2.1 kanallı	4.1-kanal	5.1-kanal	7.1-kanal
Light Blue (Arka panel)	Hat Giriş	Arka Hoparlör Çıkışı	Arka Hoparlör Çıkışı	Arka Hoparlör Çıkışı
Lime (Arka panel)	Hat Çıkış	Ön Hoparlör Çıkışı	Ön Hoparlör Çıkışı	Ön Hoparlör Çıkışı
Pink (Arka panel)	Mikrofon Giriş	Mikrofon Giriş	Bas/Merkez	Bas/Merkez
Lime (Ön panell)	-	-	-	Yan Hoparlör Çıkışı

- ASUS Grafik Kartı (yalnızca seçili modellerde).** Bu isteğe bağlı ASUS Grafik Kartında ekran çıkışı bağlantı noktaları modellere göre değişebilir.
- Genişletme yuvası braketini.** Bir genişletme kartı takarken genişletme yuvası braketini çıkarın.
- Voltaj seçicisi.** Bu anahtar kullanarak bölgenizdeki voltaj gerilimine göre uygun sistem girişi gerilimini seçin. Eğer bölgenizdeki voltaj gerilimi 100-127 V ise, anahtar 115 V değerine ayarlayın. Eğer bölgenizdeki voltaj gerilimi 200 - 240V ise, anahtar 230V değerine ayarlayın.



Anahtarın 230V ortamında 115V değerine veya 115V ortamında 230V değerine ayarlanması sisteme ciddi zarar verecektir!



80 Plus power malzemelerinde bir voltaj svici bulunmamaktadır.

- Hava delikleri.** Bu hava delikleri havalandırmayı sağlar.



Asadaki hava deliklerini KAPATMAYIN. Bilgisayarınız için her zaman uygun havalandırmayı sağlayın.

- Güç konektörü.** Bu konektöre güç kablosunu takın.



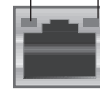
DEĞER: 115/230Vac, 50-60Hz, 6A/3A

- LAN (RJ-45) bağlantı noktası.** Bu bağlantı noktası, bir ağ hubu yoluyla Yerel Ağ Bağlantısına (LAN) olan Gigabit bağlantısına izin verir.

LAN bağlantı noktası LED göstergeleri

Etkinlik/Bağlantı LED'i		Hız LED'i	
Durum	Açıklama	Durum	Açıklama
KAPALI	Bağlantı yok	KAPALI	10 Mbps bağlantı
TURUNCU	Bağlı	TURUNCU	100 Mbps bağlantı
YANIP SÖNME	Veri etkinliği	YEŞİL	1 Gbps bağlantı

ETK/BAGLANTI
LED'i HIZ
LED'i



LAN bağlantı noktası

16. **Ped kilit yuvası.** Bu ped kilidi yuvası, PC'nizin standart bir ped kilidi kullanarak sabitlenmesine olanak sağlar.
17. **Kensington® kilit yuvası.** Kensington® kilit yuvası, PC'nin Kensington® uyumlu PC güvenlik kabloları kullanılarak sabitlenmesine olanak sağlar.
18. **Paralel Bağlantı Noktası (isteğe bağlı).** Bu bağlantı noktası bir paralel yazıcıyı, tarayıcıyı veya diğer aygıtları birbirine bağlar.
19. **VGA bağlantı noktası.** Bu bağlantı noktası VGA monitör gibi VGA uyumlu aygıtlar içindir.
20. **Seri bağlantı noktası (isteğe bağlı).** Bu 9 pimli COM bağlantı noktası noktalama aygıtları veya diğer seri aygıtlar içindir.

Bilgisayarınızı kurma

Bu bölüm, harici monitör, klavye, fare ve güç kablosu gibi ana donanım aygıtlarını bilgisayarınıza bağlarken size yol gösterir.

Harici bir monitör bağlama

ASUS Grafik Kartını Kullanma (yalnızca seçili modellerde)

Monitörünüzü ayrı ASUS Grafik Kartındaki ekran çıkışı bağlantı noktasına bağlayın.

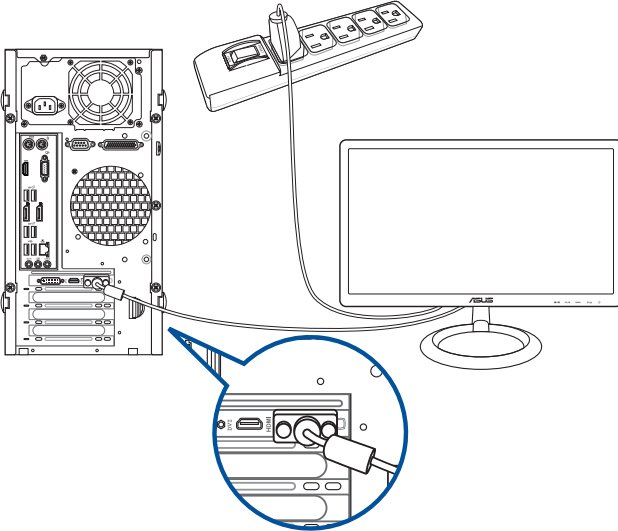
Harici bir monitörü ASUS Grafik Kartını kullanarak bağlamak için:

1. Bir monitörünü ASUS Grafik Kartındaki ekran çıkışı bağlantı noktasına bağlayın.
2. Monitörün fişini bir güç kaynağına takın.



ASUS Grafik Kartında ekran çıkışı bağlantı noktaları modellere göre değişebilir.

D640MA



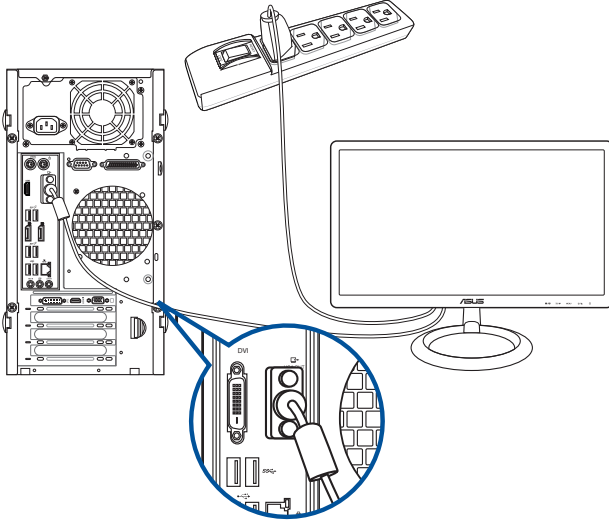
Yerleşik ekran çıkışı bağlantı noktalarını kullanma

Monitörünüzü yerleşik ekran çıkışı bağlantı noktasına bağlayın.

Harici bir monitörü yerleşik ekran çıkışı bağlantı noktalarına bağlamak için:

1. Bir VGA monitörü VGA bağlantı noktasına veya bir DVI-D monitörü DVI-D bağlantı noktasına veya bir HDMI™ monitörü bilgisayarınızın arka panelindeki HDMI™ bağlantı noktasına bağlayın.
2. Monitörün fişini bir güç kaynağına takın.

D640MA

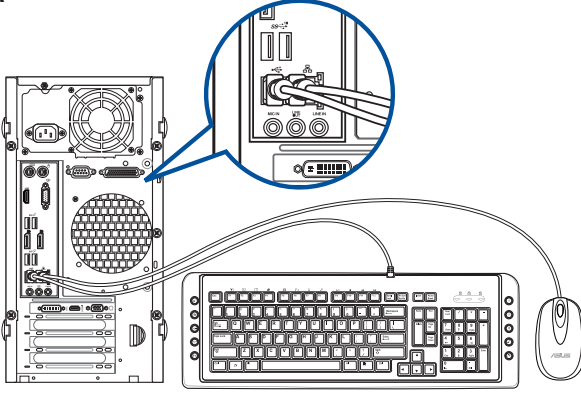


- Bilgisayarınız bir ASUS Grafik Kartıyla gelirse, grafik kartı BIOS'da birincil görüntü aygıtı olarak ayarlanır. Bu yüzden, monitörünüzü grafik kartındaki bir ekran çıkışı bağlantı noktasına bağlayın.
- Birden fazla harici monitörü bilgisayarınıza bağlamak için, ayrıntılar için bu kullanıcı kılavuzunda Bölüm 2'teki **Birden fazla harici monitör bağlama** konusuna bakın.

Bir USB klavyeyi ve bir USB fareyi bağlama

Bir USB klavyeyi ve bir USB fareyi bilgisayarınızın arka panelindeki USB bağlantı noktalarına bağlayın.

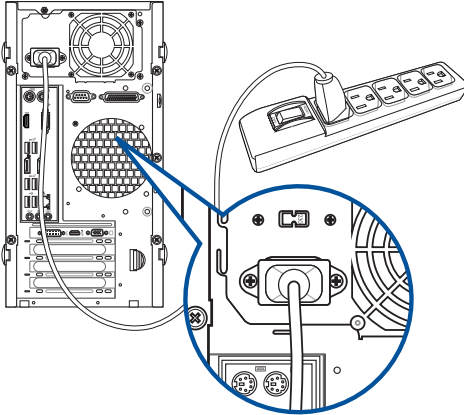
D640MA



Güç kablosunu bağlama

Güç kablosunun bir ucunu bilgisayarınızın arka panelindeki güç konektörüne ve diğer ucunu bir güç kaynağına bağlayın.

D640MA



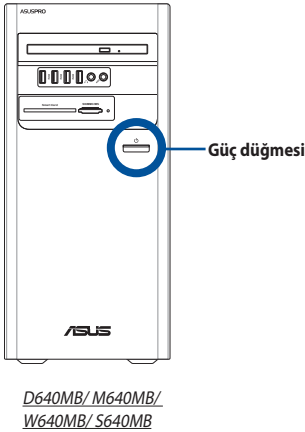
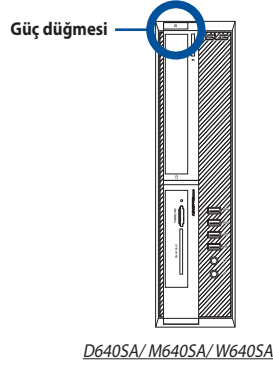
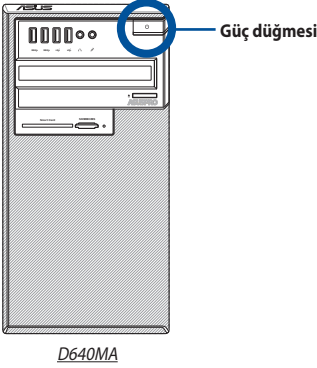
Güvenlik nedeniyle, **SADECE** güç kablosunu topraklı bir elektrik prizine takın.

Bilgisayarınızı AÇMA/KAPATMA

Bu bölüm bilgisayarınızı kurduktan sonra bilgisayarı nasıl açıp kapatacađınızı açıklar.

Bilgisayarınızı AÇMAK için:

1. Monitörünüzü AÇIN.
2. Bilgisayarınızdaki güç düğmesine basın.



3. İşletim sistemi otomatik olarak yüklenene kadar bekleyin.

Bölüm 2

Aygıtları bilgisayarınıza bağlama

Bir USB depolama aygıtını bağlama

Bu masaüstü PC'si hem ön hem de arka panellerde USB 2.0/1.1, USB 3.2 Gen 1 ve USB 3.2 Gen 2 bağlantı noktalarına sahiptir. USB bağlantı noktaları depolama aygıtları gibi USB aygıtlarını bağlamanıza olanak sağlar.

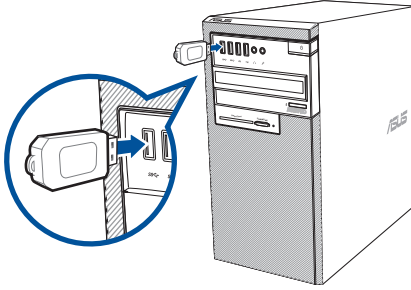
Bir USB depolama aygıtını bağlamak için:

- USB depolama aygıtını bilgisayarınıza bağlayın.

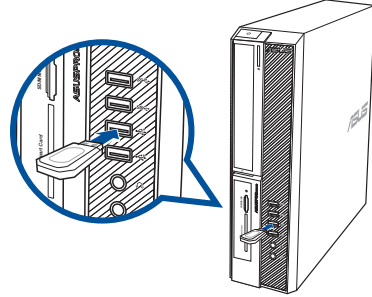


BIOS Setup'dan ön ve arka USB 2.0, USB 3.2 Gen 1 ve USB 3.2 Gen 2 portlarını ayrı ayrı devreye alabilir veya devreden çıkarabilirsiniz. Ayrıntılı bilgi için bu kullanım kılavuzunun kılavuzunda Bölüm 3'teki **Configuring the USB ports using the BIOS (USB portlarını BIOS'u kullanarak yapılandırma)** kısmına bakın.

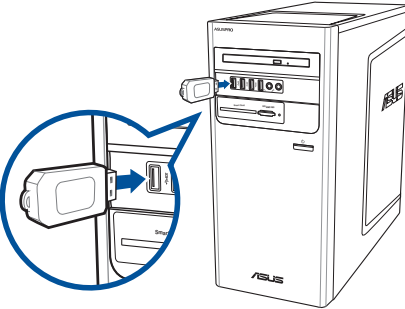
Ön panel



D640MA

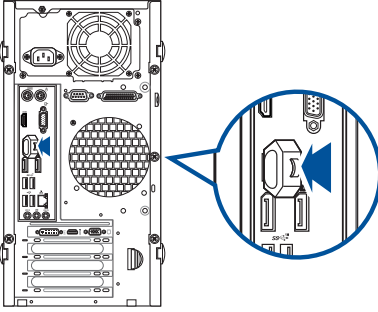


D640SA/ M640SA/ W640SA

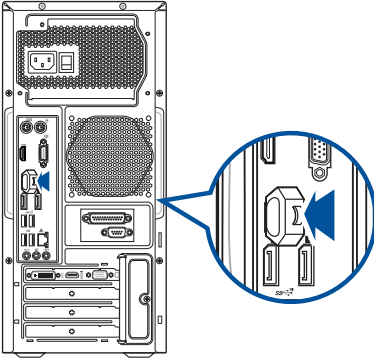


D640MB/ M640MB/ W640MB/ S640MB

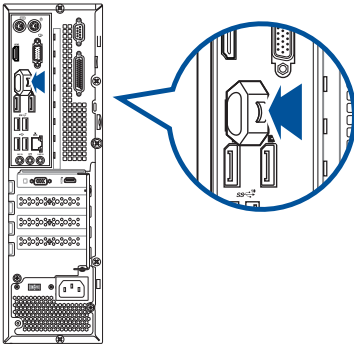
Arka panel



D640MA



D640MB/ M640MB/ W640MB/ S640MB



D640SA/ M640SA/ W640SA

Mikrofon ve hoparlörü bağlama

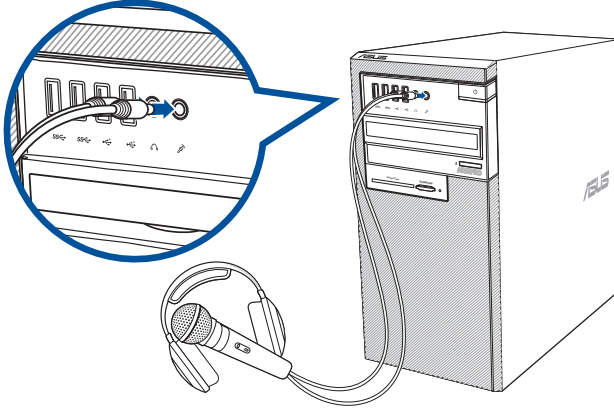
Bu masaüstü PC, hem ön hem de arka panellerde mikrofon bağlantı noktaları ve hoparlör bağlantı noktaları ile gelir. Arka panelde bulunan ses G/Ç bağlantı noktaları 2.1 kanallı, 4.1 kanallı, 5.1 kanallı ve 7.1 kanallı stereo hoparlörleri bağlamanızı sağlar.



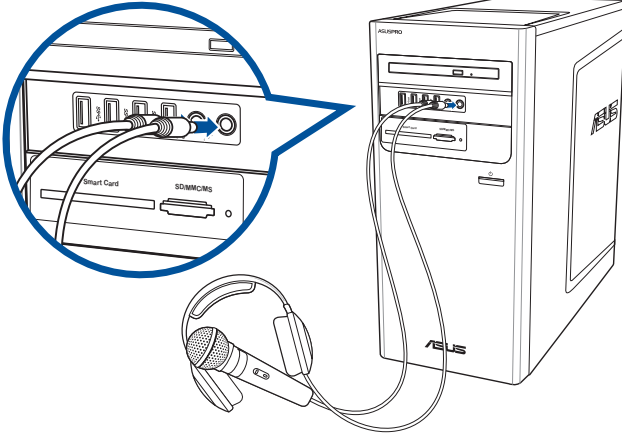
- Masaüstü bilgisayarınızda bir dâhili hoparlör olduğunda ses çıkışı bu hoparlörden verilecektir.
- Kulaklık veya hoparlör gibi bir harici ses aygıtı bağladığınızda ses aygıtı çıkışını etkinleştirmeniz gerekir. Ayrıntılar için **Harici ses çıkışına değiştirme kısmına** başvurun.
- Ses aygıtının bağlantısını kestiğinizde, Denetim Masası kısmında ses çıkışını dâhili hoparlöre elle değiştirmeniz gerekir.

Kulaklık ve Mikrofonu Bağlama

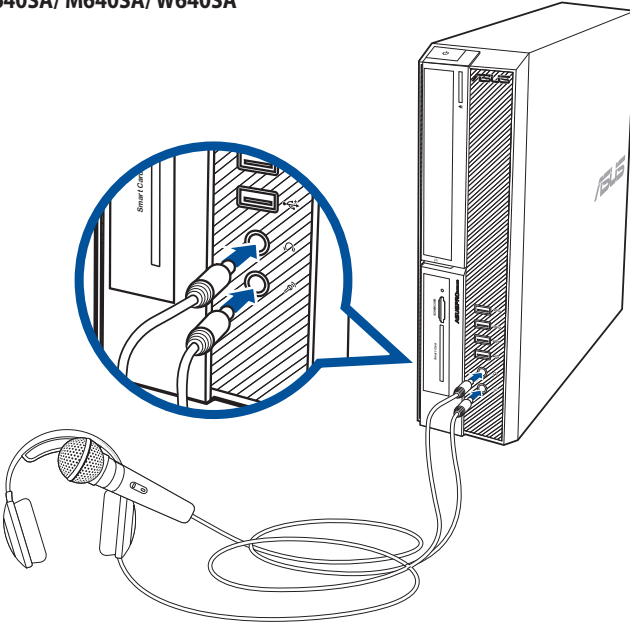
D640MA



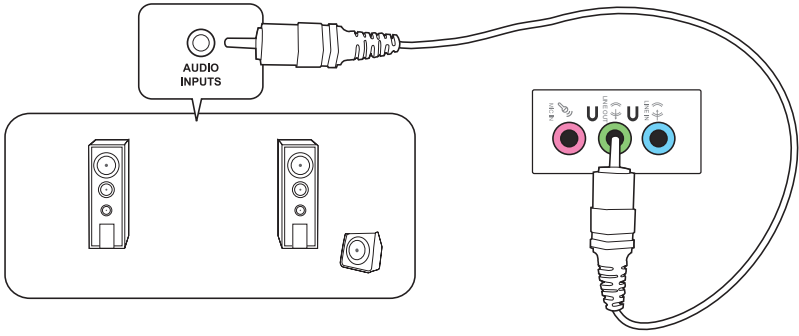
D640MB/ M640MB/ W640MB/ S640MB



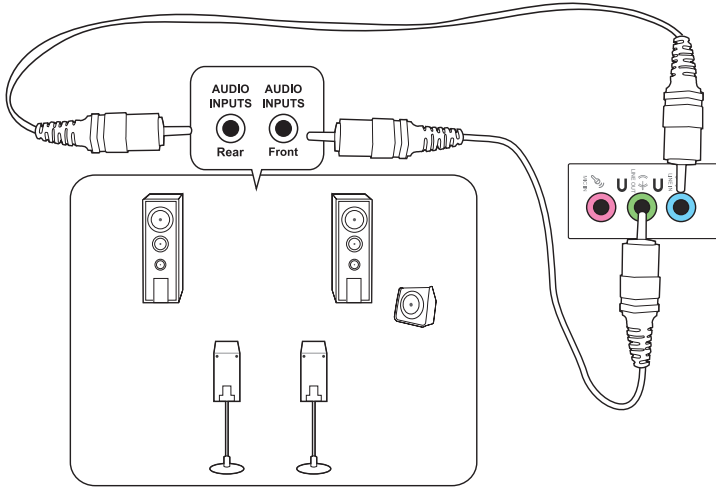
D640SA/ M640SA/ W640SA



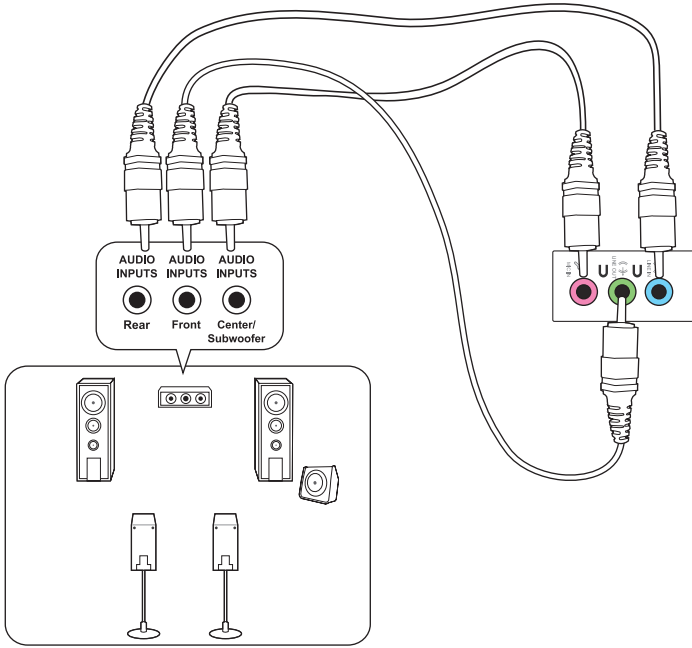
2.1 Kanallı Hoparlörleri Bağlama



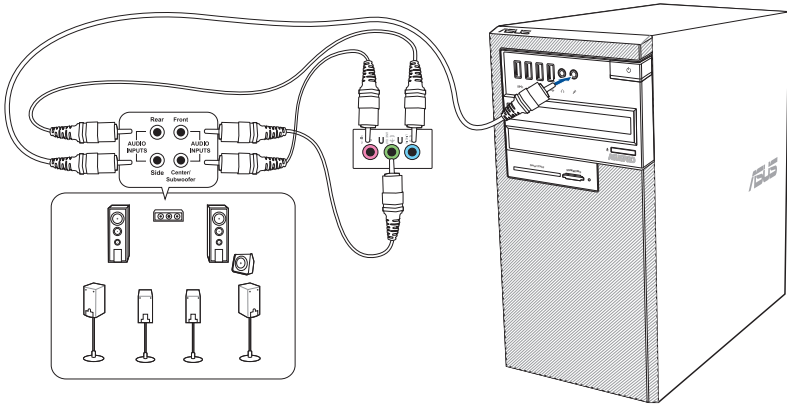
4.1 Kanallı Hoparlörleri Bağlama



5.1 Kanallı Hoparlörleri Bağlama



7.1 Kanallı Hoparlörleri Bağlama



Harici ses çıkışına değiştirme

Masaüstü bilgisayarınıza bir harici ses aygıtı bağladığınızda, temiz ses kalitesi sağlamak için ses aygıtı çıkışı etkinleştirin.

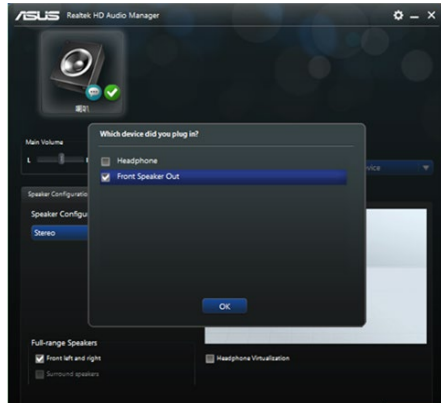
Harici ses çıkışına değiştirmek için:

1. Arkadaki Line Out (Hat Çıkışı) bağlantı noktasına kulaklık veya hoparlör gibi bir harici ses aygıtı bağlayın. Audio Manager (Ses Yöneticisi) ekranı otomatik olarak açılır.

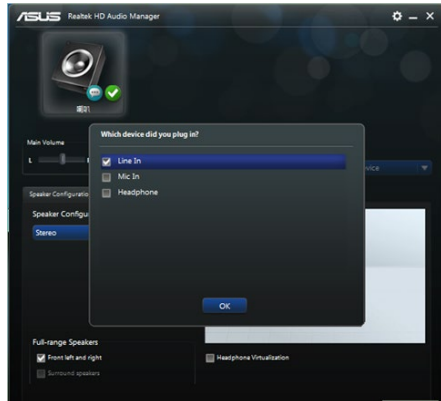


Arkadaki Line Out (Hat Çıkışı) bağlantı noktasının konumu için Bilgisayarınızı tanıma kısmına başvurun.

2. **Front Speaker Out (Ön Hoparlör Çıkışı)** seçeneğini işaretleyip **OK (Tamam)** düğmesine tıklayın.



3. **Line In (Hat Giriş)** seçeneğini işaretleyip **OK (Tamam)** düğmesine tıklayın. Ses çıkışı artık harici ses aygıtından verilecektir.



Yukarıdaki Audio Manager (Ses Yöneticisi) ekran görüntüleri yalnızca başvuru içindir.

Birden fazla harici ekran bağlama

Masaüstü bilgisayarınızda VGA, HDMI™ veya DVI bağlantı noktaları bulunabilir ve birden fazla harici ekran bağlamanıza olanak tanır.

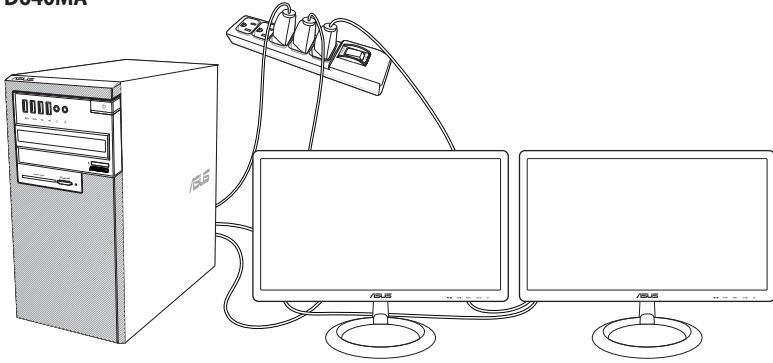
Birden fazla ekranı ayarlama

Birden fazla monitör kullanırken görüntüleme modlarını ayarlamanıza olanak tanır. Ek monitörü ana ekranınızı yinelemek veya Windows masaüstünüzü genişletmek için kullanabilirsiniz.

Birden fazla ekranı ayarlamak için:

1. Bilgisayarınızı kapatın.
2. İki monitörü bilgisayarınıza ve güç kablolarını monitörlere bağlayın. Bilgisayarınıza bir monitör bağlama konusunda ayrıntılar için 1. Bölüm'deki Bilgisayarınızı ayarlama kısmına başvurun.

D640MA



3. Bilgisayarınızı açın.
4. Start (Başlat) menüsünden **Settings (Ayarlar) > System (Sistem) > Display (Ekran)** öğesine tıklayın.
5. Ekranlarınıza yönelik ayarları yapılandırın.



Bazı grafik kartları için, POST sırasında yalnızca birincil ekran olarak ayarlanmış monitör görüntülenir. Çift ekran işlevi yalnızca Windows altında çalışır.

Bölüm 3

Bilgisayarınızı kullanma

Masaüstü PC'nizi kullanırken düzgün oturma

Masaüstü PC'nizi kullanırken bileklerinizde, ellerinizde ve diğer eklem ve kaslarınızda gerilmeyi önlemek için düzgün oturma gerekir. Bu kısımda, Masaüstü PC'nizi kullanırken ve PC'nizden keyif alırken fiziksel rahatsızlığı ve olası yaralanmayı önlemek için ipuçları sağlanmaktadır.

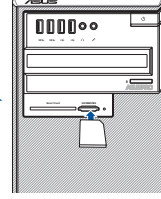
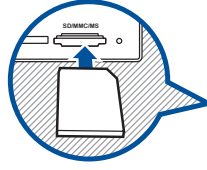


Düzgün oturma pozisyonunu korumak için:

- Bilgisayar koltuğunuzu dirseklerinizi klavyede rahatça yazabilecek durumda klavyede veya klavyeden biraz yüksekte olacak şekilde ayarlayın.
- Koltuğunuzun yüksekliğini uyluklarınızın arkasını rahatlatacak şekilde dizleriniz kalçanızdan biraz yüksekte olacak şekilde ayarlayın. Gerekirse, dizlerinizin düzeyini yükseltmek için ayak desteği kullanın.
- Koltuğunuzun arkasını bel kemiğinizin alt kısmı iyice desteklenecek şekilde ve geriye doğru biraz açılı şekilde ayarlayın.
- PC'deyken dizlerinizle, dirseklerinizle ve kalçanızla yaklaşık 90° açıyla dik bir şekilde oturun.
- Monitörünüzü doğrudan karşınıza koyun ve sonra monitör ekranının en üstünü göz seviyenizde olacak şekilde çevirin, böylece gözleriniz biraz aşağı baksın.
- Fareyi klavyeye yakın tutun ve gerekirse, yazarken bileklerinizdeki basıncı azaltmak için bilek desteği kullanın.
- Masaüstü PC'nizi rahatça aydınlatılmış bir alanda kullanın ve pencereler ve doğrudan güneş ışığı gibi parlak kaynaklardan uzak tutun.
- Masaüstü PC'nizi kullanırken düzenli olarak mini molalar verin.

Bellek kartı okuyucuyu kullanma (Isteğe bağlı)

Dijital fotoğraf makineleri ve diğer dijital görüntüleme aygıtları dijital resim veya ortam dosyalarını depolamak için bellek kartları kullanırlar. Sisteminizin ön panelindeki yerleşik bellek kartı okuyucu, çeşitli bellek kartı sürücülerinden okumanızı ve bunlara yazmanızı sağlar.



Bellek kartını kullanmak için:

1. Bellek kartını kart yuvasına yerleştirin.



- Bir bellek kartı yalnızca bir yönde girecek şekilde anahtarlanmıştır. Kartın zarar görmesini önlemek için kartı zorla yuvaya ITMEYİN.
- Ortamı bir veya daha fazla kart yuvasına yerleştirip her bir ortamı bağımsız olarak kullanabilirsiniz. Yuvası bir seferde yalnızca bir bellek kartı yerleştirin.

2. Dosyalarınıza erişmek için Otomatik Kullan penceresinden bir program seçin.



- Bilgisayarınızda AutoPlay (Otomatik Kullan) özelliği etkin değilse, Start (Başlat) menüsünden File Explorer (Dosya Gezgini) ögesine tıklayıp, üzerindeki verilere erişmek için bellek kartı simgesine çift tıklayın.
- Her kart yuvasının Bilgisayar ekranında görüntülenen kendi sürücü simgesi bulunur.

3. Bittiğinde, Bilgisayar ekranında bellek kartı sürücüsü simgesini sağ tıklayın, Çıkar'ı tıklayın ve sonra kartı çıkarın.



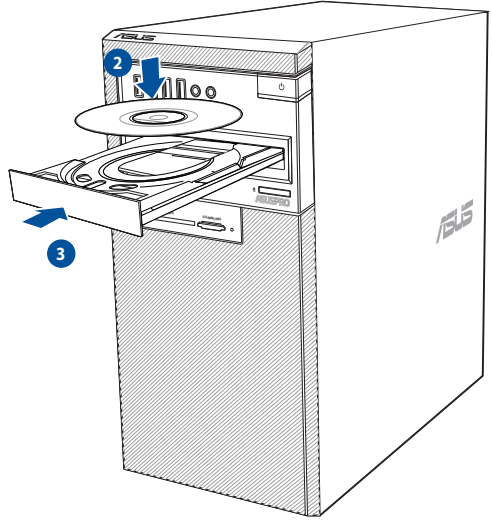
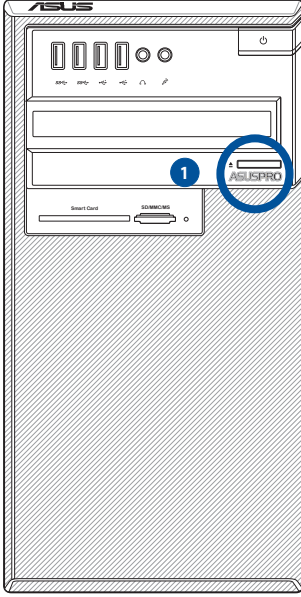
Hiçbir zaman karttaki verileri okuma, kopyalama, biçimlendirme veya silme sırasında veya hemen sonra kartları çıkarmayın, aksi halde veri kaybı oluşabilir.



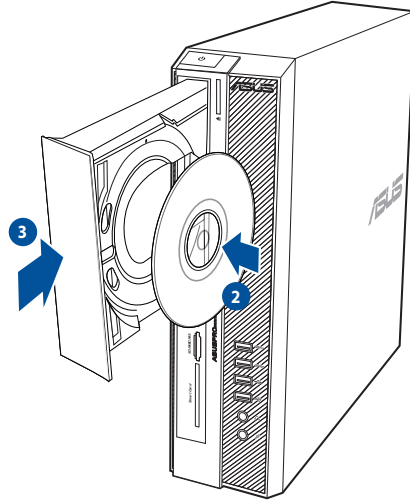
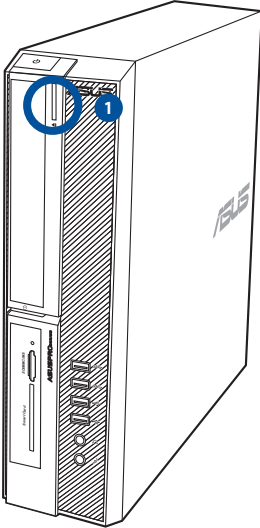
Veri kaybını önlemek için, bellek kartını çıkarmadan önce Windows bildirim alanındaki "Donanımı Güvenle Çıkar ve Ortamı Çıkar" ögesini kullanın.

Optik sürücüyü kullanma (yalnızca seçili modellerde)

D640MA



D640SA/ M640SA/ W640SA



Optik disk yerleştirme

Optik disk yerleştirmek için:

1. Sisteminiz açıkken tepsiyi açmak için sürücü bölmesi kapağının altındaki çıkar düğmesine basın.
2. Masaüstünün dikey ve etiketli tarafın yatay olarak yerleştirilmesi halinde diskin etiketli tarafı dışarı bakacak şekilde optik sürücüye yerleştirin.
3. Kapatmak için tepsiyi itin.
4. Dosyalarınıza erişmek için Otomatik Kullan penceresinden bir program seçin.



Eğer optik disk üzerindeki verilere erişim sağlamak için AutoPlay bilgisayarınızda ETKİNLEŞTİRİLMEMİŞSE:

- Başlat menüsünden **File Explorer (Dosya Gezgini)** ögesine tıklayıp, CD/DVD sürücüsü simgesine çift tıklayın.

Optik diski çıkarın

Optik diski çıkarmak için:

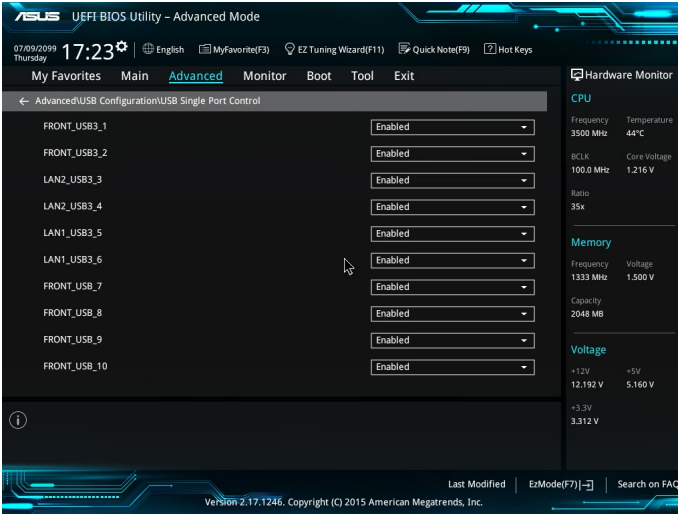
1. Sistem açıkken kaseti çıkarmak için aşağıdakilerden birini yapın:
 - Sürücü bölmesi kapağının altındaki çıkar düğmesine basın.
 - Başlat menüsünden **File Explorer (Dosya Gezgini)** ögesine tıklayın, CD/DVD sürücüsü simgesine sağ tıklayın ve **Eject (Çıkart)** ögesine tıklayın.
2. Diski disk tepsisinden çıkarın.

USB portlarını BIOS'u kullanarak yapılandırma

BIOS Setup'dan ön ve arka USB 2.0, USB 3.2 Gen 1 ve USB 3.2 Gen 2 portlarını devreye alabilir veya devreden çıkarabilirsiniz.

Ön ve arka USB 2.0, USB 3.2 Gen 1 ve USB 3.2 Gen 2 portlarını devre dışı bırakmak veya etkinleştirmek için:

1. Başlangıçta BIOS Setup'a girmek için <Delete> tuşuna basın.
2. BIOS Setup ekranından, **Advanced (gelişmiş) > USB Configuration (USB Yapılandırması) > USB Single Port Control (USB Tekli Port Kontrolü)** üzerine tıklayın.
3. Devreye almak veya devreden çıkarmak istediğiniz USB portuna seçin.
4. Seçilen USB portunu devreye almak veya devreden çıkarmak için <Enter> tuşuna basın.
5. Yapılan değişiklikleri kaydetmek için **Exit (Çık)** üzerine tıklayın ve **Save Changes & Reset (Değişiklikleri Kaydet ve Sıfırla)** seçeneğini belirleyin.



USB portlarının yerleri için Bölüm 1'e bakınız.

BIOS'u kullanırken HDD güvenlik ayarını yapılandırma

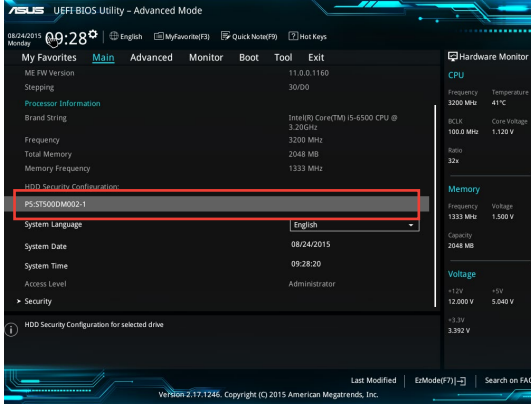
HDD'nizi korumak için BIOS ayarındaki bir parolayı ayarlayabilirsiniz.

BIOS Ayarında HDD'nizde bir parola ayarlamak için:

1. Başlangıçta BIOS Setup'a girmek için <Delete> tuşuna basın.
2. BIOS Setup EZ Modu ekranından, **Exit (Çık) > Advanced Mode (Gelişmiş Mod)** üzerine tıklayın. Gelişmiş Modu ekranından, **Main (Ana) > HDDx: [name of HDD (HDD Adı)]** üzerine tıklayarak HDD Parola ekranını açın.
3. **Set User Password (Kullanıcı Parolasını Ayarla)** ögesini seçin ve <Enter> üzerine basın.
4. **Create New Password (Yeni Parola Oluştur)** kutusundan, bir parola girin, ardından <Enter> üzerine basın.
5. İstendiğinde parolayı onaylayın.
6. Yapılan değişiklikleri kaydetmek için **Exit (Çık)** üzerine tıklayın ve **Save Changes & Reset (Değişiklikleri Kaydet ve Sıfırla)** seçeneğini belirleyin.



İşletim Sistemine gireceğinizde gerektiğinden bu parolayı bir yere not edin.



BIOS Ayarındaki HDD'nizden parolayı değiştirmek için:

1. HDD Parola ekranını açmak için önceki ekranda adım 1 ve 2'yi izleyin.
2. **Set User Password (Kullanıcı Parolasını Ayarla)** ögesini seçin ve <Enter> üzerine basın.
3. **Enter Current Password (Mevcut Parolayı Gir)** kutusundan, mevcut parolayı girin, ardından <Enter> üzerine basın.
4. **Create New Password (Yeni Parola Oluştur)** kutusundan, yeni bir parola girin, ardından <Enter> üzerine basın.
5. İstendiğinde parolayı onaylayın.
6. Yapılan değişiklikleri kaydetmek için **Exit (Çık)** üzerine tıklayın ve **Save Changes & Reset (Değişiklikleri Kaydet ve Sıfırla)** seçeneğini belirleyin.

Kullanıcı parolasını temizlemek için, bir kullanıcı parolasını değiştirirken yaptığımız gibi aynı adımları izleyin, fakat parola oluşturmanız/onaylamanız istendiğinde <Enter> tuşuna basın. Parolayı temizledikten sonra, ekranın en üstündeki **Set User Password (Kullanıcı Parolasını Ayarla)** ögesi **Not Installed (Kuru Lu Değil)** görünür.

Bölüm 4

İnternet'e bağlanma

Kablolu bağlantı

Bilgisayarınızı bir DSL/kablolu modeme veya bir yerel ağa (LAN) bağlamak için bir RJ-45 kablosu kullanın.

DSL/kablolu modem yoluyla bağlanma

DSL/kablolu modem yoluyla bağlanmak için:

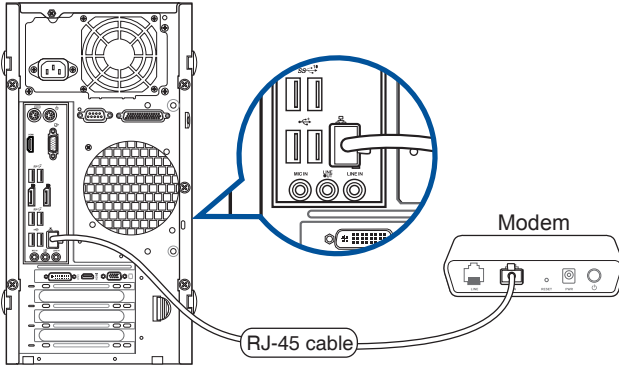
1. DSL/kablolu modeminizi ayarlayın.



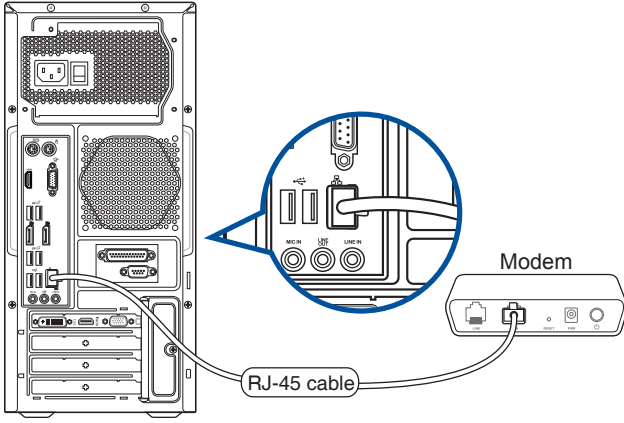
DSL/kablolu modeminizle birlikte gelen belgelere bakın.

2. RJ-45 kablosunun bir ucunu bilgisayarınızın arka panelindeki LAN (RJ-45) bağlantı noktasına ve diğer ucunu bir DSL/kablolu modeme bağlayın.

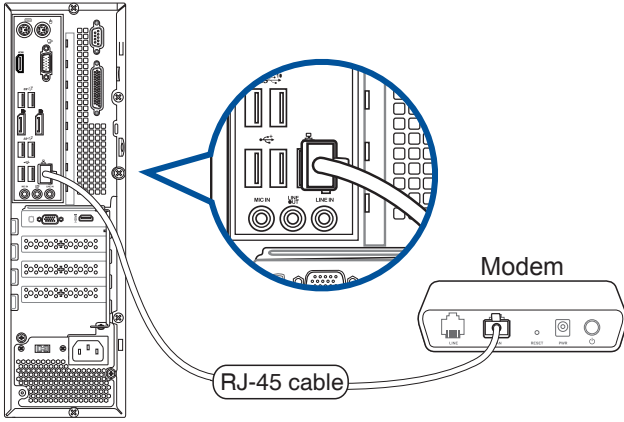
D640MA



D640MB/ M640MB/ W640MB/ S640MB



D640SA/ M640SA/ W640SA



3. DSL/kablolu modemi ve bilgisayarınızı açın.
4. Gerekli Internet bağlantısı ayarlarını yapılandırın.



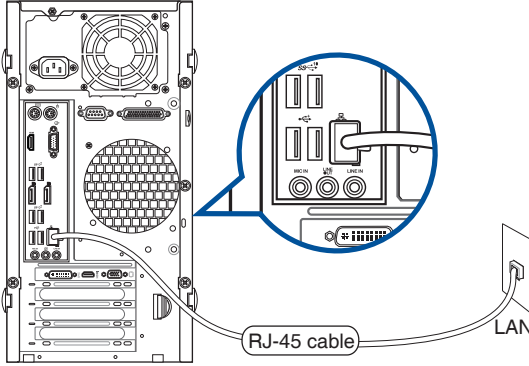
- Internet bağlantınızı ayarlamak konusunda ayrıntılar veya yardım için ağ yöneticinizle iletişime geçin.
- Ayrıntılı bilgi için, **Configuring a dynamic IP/PPPoE network connection (Dinamik IP/PPPoE ağ bağlantısını yapılandırma)** veya **Configuring a static IP network connection (Statik IP ağ bağlantısını yapılandırma)** bölümlerine bakın.

Yerel ağ (LAN) yoluyla bağlanma

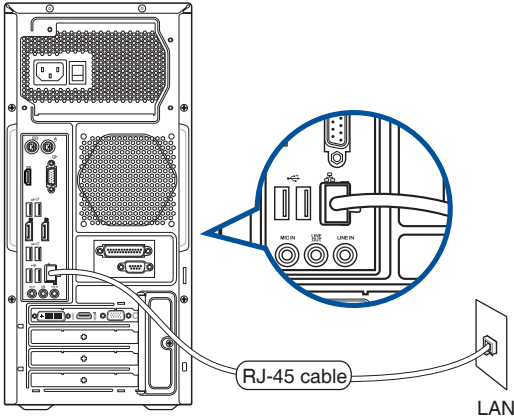
LAN yoluyla bağlanmak için:

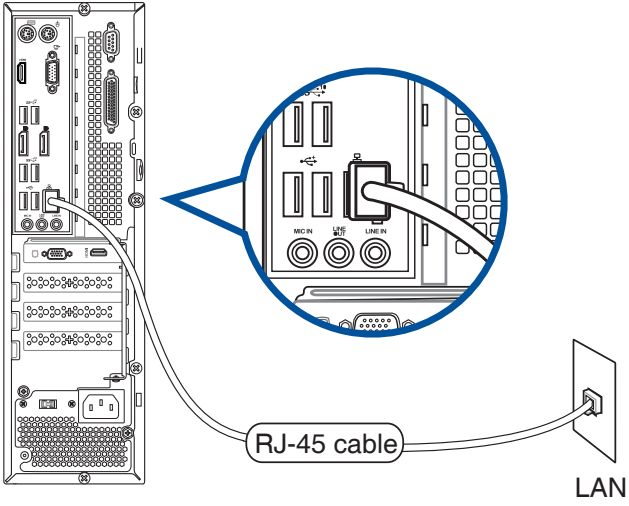
1. RJ-45 kablosunun bir ucunu bilgisayarınızın arka panelindeki LAN (RJ-45) bağlantı noktasına ve diğer ucunu LAN'ınıza bağlayın.

D640MA



D640MB/ M640MB/ W640MB/ S640MB






2. Bilgisayarınızı açın.
3. Gerekli Internet bağlantısı ayarlarını yapılandırın.

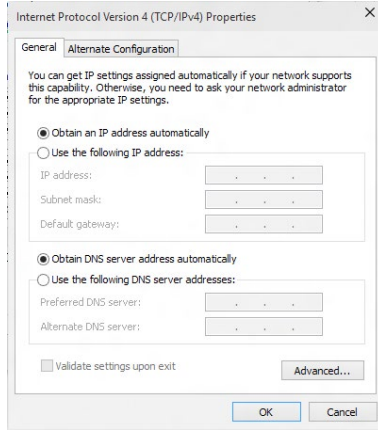
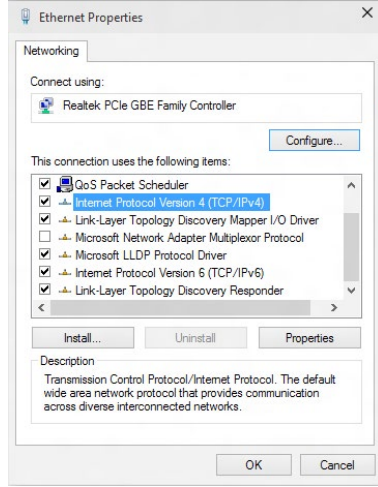


- Internet bağlantınızı ayarlamak konusunda ayrıntılar veya yardım için ağ yöneticinizle iletişime geçin.
- Ayrıntılı bilgi için, **Configuring a dynamic IP/PPPoE network connection (Dinamik IP/ PPPoE ağ bağlantısını yapılandırma)** veya **Configuring a static IP network connection (Statik IP ağ bağlantısını yapılandırma)** bölümlerine bakın.

Dinamik IP/PPPoE ağ bağlantısını yapılandırma

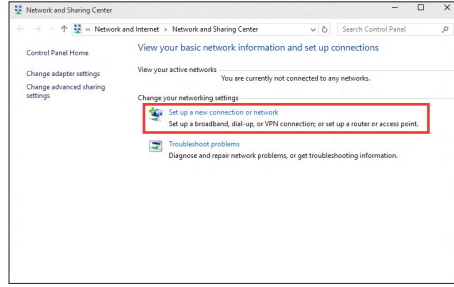
Dinamik IP/PPPoE veya static IP ağ bağlantısını yapılandırmak için:

- Aşağıdaki yollardan biriyle **Network and Sharing Center (Ağ ve Paylaşım Merkezi)** ögesini başlatın:
 - Görev çubuğundan  simgesine sağ tıklayıp **Open Network and Sharing Center (Ağ ve Paylaşım Merkezini Aç)** ögesine tıklayın.
 - Başlat menüsünden **Settings (Ayarlar) > Network & Internet (Ağ ve Internet) > Ethernet > Network and Sharing Center (Ağ ve Paylaşım Merkezi)** ögesine tıklayın.
- Open Network and Sharing Center (Ağ ve Paylaşım Merkezini Aç) ekranında **Change Adapter settings (Adaptör ayarlarını değiştir)** ögesine tıklayın.
- LAN'ınıza sağ tıklayın ve Properties (Özellikler)'i seçin.
- Internet Protocol Version 4(TCP/IPv4) (İnternet Protokolü Sürümü 4(TCP/IPv4))** üzerine tıklayın ve Properties (Özellikler) ögesine tıklayın.
- Obtain an IP address automatically (Otomatik olarak bir IP adresi al)** üzerine tıklayın ve OK (Tamam)'a tıklayın.

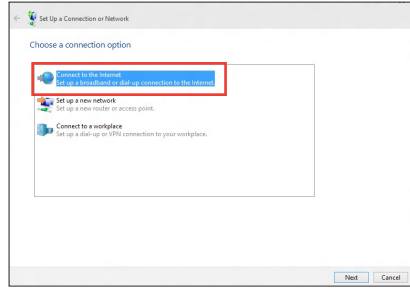


PPPoE bağlantısını kullanıyorsanız sonraki adımlara devam edin.

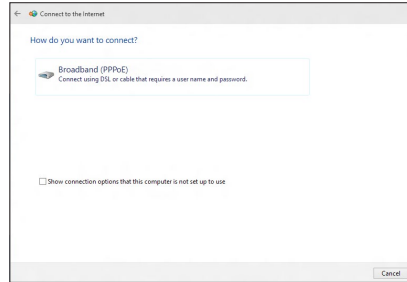
6. **Network and Sharing Center (Ağ ve Paylaşım Merkezi)**'ne geri dönün ve daha sonra **Set up a new connection or network (Yeni bir bağlantı veya ağ kur)**'a tıklayın.



7. **Connect to the Internet (İnternet'e Bağlan)**'ı seçin ve **Next (İleri)**'ye tıklayın.

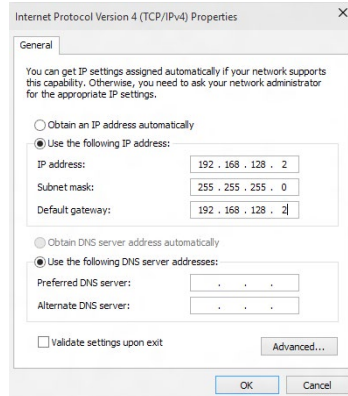


8. **Broadband (geniş bant) (PPPoE)** seçin ve **Next (İleri)**'ye tıklayın.
9. Kurulumu tamamlamak için sonraki ekranda verilen talimatları izleyin.



Statik bir IP ağ bağlantısını yapılandırma Statik bir IP ağ bağlantısını yapılandırmak için:

1. **Configuring a dynamic IP/PPPoE network connection (Dinamik IP/PPPoE ağ bağlantısını yapılandır)** önceki bölümünde adım 1- 4 arasını yineleyin.
2. **Use the following IP address (Aşağıdaki IP adresini kullan)**'a tıklayın.
3. Hizmet sağlayıcınızdan öğreneceğiniz IP adresini, Alt ağ maskesini ve Ağ Geçidini girin.
4. Gerekirse, tercih edilen DNS sunucusu adresini ve alternatif adresi girin.
5. Tamamladığınızda, **OK (Tamam)**'a tıklayın.



Bölüm 5

ASUS Business Manager'ı Kullanma

ASUS Business Manager

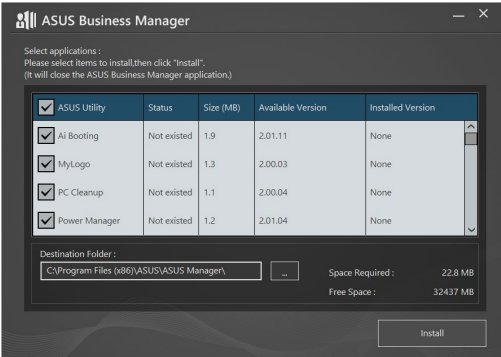
ASUS Manager, ASUS bilgisayarınızı özelleştirmeye ve korumaya yönelik bir araçlar kümesi sağlar.

ASUS Business Manager Kurma

1. ASUS destek DVD'nizi optik sürücünüze takın.
2. Destek CD'si penceresinde **Utilities (Yardımcı Programlar) > ASUS Business Manager** ögesine tıklayın.



3. Kurmak istediğiniz uygulamaları ASUS Manager kurulum ekranında seçin.

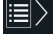


4. **Install (Kur)** ögesine tıklayın.
5. Kurulum tamamlandığında, sistemi yeniden başlatmanız istenecektir.

ASUS Manager'ı Başlatma

ASUS Manager'ı, **Start (Başlat) > ASUS > ASUS Manager** öğesine tıklayarak başlatın.

Simge Görünümü ve Liste Görünümü

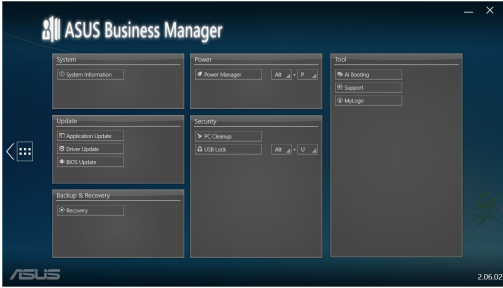
ASUS Manager'da, Simge Görünümü ve Liste Görünümü vardır. Sisteminiz için kullanılabilir araçların listesini görüntülemek için Liste Görünümü simgesine  tıklayın.

Simge Görünümü



Liste Görünümü

Liste Görünümü



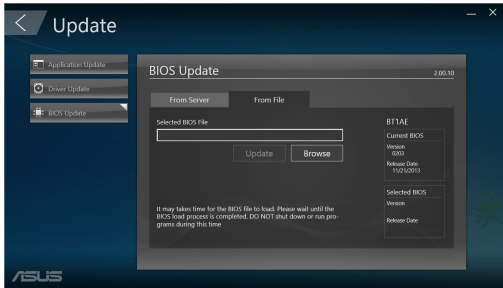
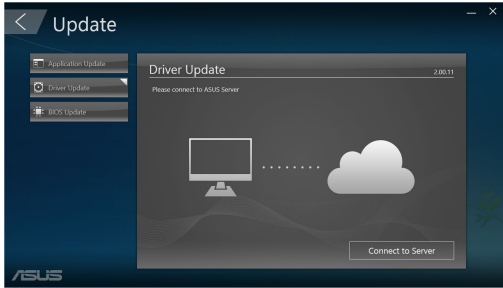
Sistem

System Information (Sistem Bilgisi) ekranı, bilgisayarınızdaki donanım ve yazılım ayrıntılarını görüntüler.



Güncelleştir

Donanım sürücülerini, en son BIOS sürümünü ve güncelleştirilmiş ASUS uygulamalarını indirip kurmak için, ana ASUS Manager ekranında **Update (Güncelleştir)** ögesine tıklayın.



Güvenlik

PC Cleanup ve USB Lock yardımcı programlarına erişmek için, ana ASUS Manager ekranında **Security (Güvenlik)** ögesine tıklayın.

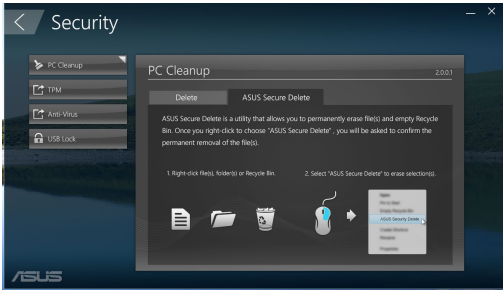
PC Cleanup

PC Cleanup, sabit diskte alanı açmak amacıyla bilgisayarınızdan geçici ve gereksiz dosyaları kaldırmak için seçenekler sağlar.



ASUS Secure Delete

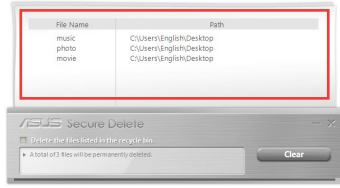
ASUS Secure Delete, basit bir sürükle-bırak arayüz kullanımıyla, silinmiş dosyaları tamamen kullanılamaz hale getirerek dosyalarınızı güvende tutar



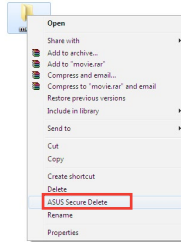
ASUS Secure Delete'i kullanmak için:


1. ASUS Secure Delete çalıştırıldığında, silme kutusuna dosyalar eklemek için aşağıdakilerden birini yapın:

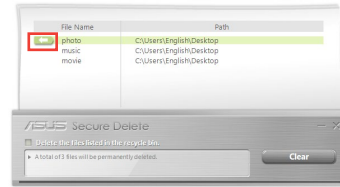
- Dosyaları silme kutusuna sürükleyin ve bırakın.



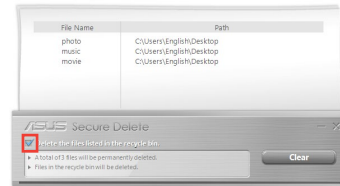
- Dosyaya sağ tıklayın, ardından ASUS Secure Delete seçeneğini belirleyin.



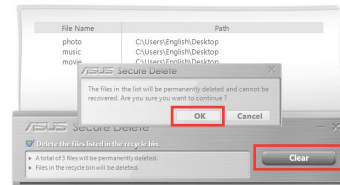
2. Bir dosyayı silme listesinden kaldırmak için, dosyayı seçin, ardından  üzerine tıklayın.



3. Geri dönüşüm kutusundaki tüm dosyaları kalıcı olarak silmek isterseniz **Delete the files listed in the recycle bin (Geri dönüşüm kutusundaki dosyaları sil)** üzerine tıklayın.



4. **Clear (Temizle)** üzerine tıklayın ve ardından onay mesajında **OK (Tamam)** üzerine tıklayarak silme kutusunda ve geri dönüşüm kutusunda (adım 3'te seçilmişse) listelenen tüm dosyaları kalıcı olarak silin.



USB Lock

USB Lock özelliđi, bir řifre ayarlayarak USB bađlantı noktalarınızı, kart okuyucunuzu ve optik sürücünüzü istenmeyen erişimlere karşı korur.



Yedekleme ve Kurtarma

Sistem onarımı, başlangıç ayarlarını yapma ve bir kurtarma diskıyla Windows onarımı gibi Windows bakım görevlerini başlatmak için, ana ASUS Manager ekranında Recovery (Kurtar) öđesine tıklayın.



Güç

Güç yönetimini yapılandırmak için, ana ASUS Manager ekranında Power (Güç) ögesine tıklayın. Power Manager (Güç Yöneticisi) sayesinde, sistem derin uyku, uyku, ekran ve sabit disk etkinliği için zaman ayarlarını belirleyebilirsiniz.

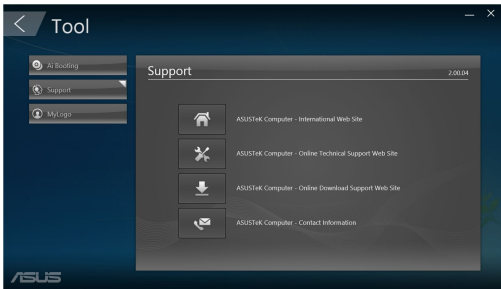


Araç

Support (Destek) ekranı, Ai Booting (Yapay Zekâ Önyükleme) ya da MyLogo (Logom) kısımlarına erişmek için, ana ASUS Manager ekranında Tool (Araç) ögesine tıklayın.

Support (Destek)

Support (Destek) kısmı, ASUS destek sitelerine bağlantıları ve iletişim bilgilerini listeler.



AI Booting (Yapay Zekâ Önyükleme)

AI Booting (Yapay Zekâ Önyükleme), önyükleme yapılabilir depolama aygıtları listeler. Bir aygıt seçip önyükleme sırasını değiştirmek için sol/sağ düğmelerine tıklayın.



MyLogo (Logom)

ASUS MyLogo başlatma logonuzu özelleştirmenize olanak sağlar. Başlatma logosu Güç Açılışında Kendinden Testler (POST) sırasında ekranda görünür.



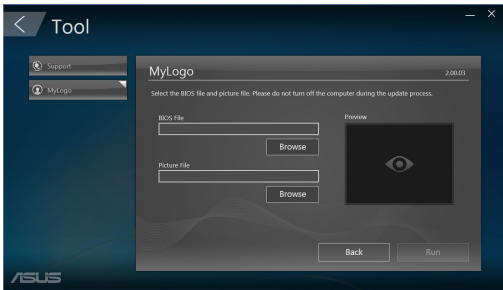
BIOS başlatma logosunu değiştirme

- Seçeneklerden herhangi birini seçin, ardından **Next (İleri)** öğesine tıklayın:
 - BIOS önyükleme logosunu değiştirin ve BIOS'u güncelleştirin.
 - Yalnızca BIOS önyükleme logosunu değiştirin.



İlk seçeneği seçmeden önce, ASUS Update kullanarak BIOS dosyasını bilgisayarınıza indirin.

- Önyükleme logosu olarak kullanmak istediğiniz resim dosyasını (ve gerekirse indirilen BIOS'u) bulmak için **Browse (Gözet)**, ardından da **Run (Çalıştır)** öğesine tıklayın.



- İşlemi tamamlamak için ekranda verilen talimatları izleyin.

Bölüm 6

Sorun giderme

Sorun giderme

Bu bölüm karşılaşılabileceğiniz bazı sorunları ve olası çözümlerini sunmaktadır.

? *Bilgisayarım açılmıyor ve ön paneldeki güç LED'i yanmıyor*

- Bilgisayarınızın düzgün şekilde bağlı olduğunu kontrol edin.
- Duvar prizinin çalıştığını kontrol edin.
- Güç Kaynağı Ünitesinin açık olduğunu kontrol edin. Bölüm 1'deki kılavuzunda Bölüm 1'teki **Bilgisayarınızı AÇMA/KAPATMA** kısmına bakın.

? *Bilgisayarım kiletleniyor.*

- Yanıt vermeyen programları kapatmak için aşağıdakini yapın:
 1. Klavyedeki <Alt> + <Ctrl> + <Delete> tuşlarına aynı anda basın, sonra **Görev Başlat**'i tıklayın.
 2. Yanıt vermeyen programı seçip **End Task (Görevi Sonlandır)** düğmesine tıklayın.
- Klavye yanıt vermiyorsa. Bilgisayarınız kapanana kadar üstündeki Güç düğmesini basılı tutun. Sonra açmak için Güç düğmesine basın.

? *ASUS WLAN Kartını (yalnızca seçili modellerde) kullanarak kablosuz bir ağa bağlanamıyorum?*

- Bağlanmak istediğiniz kablosuz ağ için doğru ağ güvenlik anahtarını girdiğinizden emin olun.
- Harici antenleri (isteğe bağlı) ASUS WLAN Kartındaki anten konektörlerine bağlayın ve en iyi kablosuz performans için antenleri bilgisayarınızın en üstüne yerleştirin.

? **Sayı tuş takımındaki ok tuşları çalışmıyor.**

Num Lock LED'inin kapalı olduğunu kontrol edin. Num Lock LED'i açıkken, sayı tuş takımındaki tuşlar yalnızca sayı girmek için kullanılırlar. Sayı tuş takımında ok tuşlarını kullanmak istiyorsanız LED'i kapatmak için Num Lock tuşuna basın.

? **Monitörde görüntü yok.**

- Monitörün açık olduğunu kontrol edin.
- Monitörünüzün düzgün bir şekilde bilgisayarınızın video çıkışı bağlantı noktasına bağlandığından emin olun.
- Bilgisayarınız ayrı bir grafik kartıyla geldiyse, monitörünüzü ayrı grafik kartındaki bir video çıkışı bağlantı noktasına bağladığınızdan emin olun.
- Monitör video konektöründeki pinlerin eğilmediğini kontrol edin. Eğilmiş pinler görürseniz, monitör video konektörü kablosunu değiştirin.
- Monitörünüzün bir güç kaynağına düzgün şekilde takıldığını kontrol edin.
- Daha fazla sorun giderme bilgisi için monitörünüzle birlikte gelen belgelere bakın.

? **Birden çok monitör kullanırken, yalnızca bir monitörde görüntü var.**

- Her iki monitörün de açık olduğundan emin olun.
- POST sırasında, yalnızca VGA bağlantı noktasına bağlı olan monitörde görüntü olur. Çift ekran işlevi yalnızca Windows altında çalışır.
- Bir grafik kartı bilgisayarınıza takıldığında, grafik kartının çıkışı bağlantı noktasındaki monitörleri bağladığınızdan emin olun.
- Birden çok ekran ayarını doğru olduğunu kontrol edin.

? **Bilgisayarım USB depolama aygıtımı algılayamıyor.**

- USB depolama aygıtınızı bilgisayarınıza ilk bağladığınızda, Windows otomatik olarak onun için bir sürücü yükler. Biraz bekleyin ve USB depolama aygıtının algılandığını kontrol etmek için Bilgisayarım'a gidin.
- USB depolama aygıtınızın bozuk ve yanlış çalışıp çalışmadığını test etmek için USB depolama aygıtınızı başka bir bilgisayara bağlayın.





? **Kişisel dosyalarımı veya verilerimi etkilemeden bilgisayarımın sistem ayarlarını geri yüklemek veya değişiklikleri geri almak istiyorum.**

Belgeler veya fotoğraflar gibi kişisel verilerinizi etkilemeden bilgisayarınızın sistem ayarlarını geri yüklemek veya değişiklikleri geri almak için Windows® 10 **Refresh your PC without affecting your files (Bilgisayarınızı dosyalarınızı etkilenmeden yenileyin)** kurtarma seçeneğini kullanabilirsiniz. Bu kurtarma seçeneğini kullanmak için, Sihirli çubuktan **Settings (Ayarlar) > Update and recovery (Güncelle ve kurtar)>Recovery (Kurtar)** sekmesine tıklayın, **Refresh your PC without affecting your files (Bilgisayarınızı dosyalarınızı etkilenmeden yenileyin)** seçeneğini seçin ve Get Started (Başlat) üzerine tıklayın.

? **HDTV'deki resim bozuk.**

- Monitörünüzün ve HDTV'nizin farklı çözünürlükleri nedeniyle oluşabilir. Ekran çözünürlüğünü HDTV'nize uyacak şekilde ayarlayın. Ekran çözünürlüğünü değiştirmek için:
 - Start (Başlat) menüsünden **Settings (Ayarlar) > System (Sistem) > Display (Ekran)** ögesine tıklayın.

? **Hoparlörlerimden ses çıkmıyor.**

- Hoparlörlerinizi ön paneldeki veya arka paneldeki Hat çıkış bağlantı noktasına (açık yeşil) bağladığınızdan emin olun.
- Hoparlörünüzün bir elektrik kaynağına bağlı olduğu ve açık olduğunu kontrol edin.
- Hoparlörünüzün ses düzeyini ayarlayın.
- Bilgisayarınızın sistem seslerinin Sessiz modda olmadığından emin olun.
 - Sessiz ise ses düzeyi simgesi  olarak görüntülenir. Sistem seslerini etkinleştirmek için, Windows bildirim alanında  ögesine tıklayın, sonra  ögesine tıklayın.
 - Sessiz değilse,  ögesine tıklayın ve ses düzeyini ayarlamak için kaydırıcıyı sürükleyin.
- Hoparlörlerin düzgün çalıştığını test etmek için hoparlörlerinizi başka bir bilgisayara bağlayın.

? **DVD sürücüsü bir diski okuyamıyor.**

- Diskin etiketli kısmı yukarı bakacak şekilde yerleştirildiğini kontrol edin.
- Özellikle standart boyutta ve şekilde olmayan bir diskin tepside ortalandığından emin olun.
- Diskin çizik veya hasarlı olup olmadığını kontrol edin.

? **DVD sürücüsünün çıkar düğmesi yanıt vermiyor.**

1. Start (Başlat) menüsünden File Explorer (Dosya Gezgini) ögesine tıklayın.



2.  ögesini sağ tıklayın, sonra menüden **Çıkar**'ı tıklayın.

Güç

Sorun	Olası Neden	İşlem
Güç yok (Güç göstergesi kapalı)	Güç voltajı yanlışdır	<ul style="list-style-type: none">Bilgisayarınızın güç voltajını bölgenizin güç gereksinimlerine uyacak şekilde değiştirin.Voltaj ayarlarını yapın. Güç kablosunun prizden çıkık olduğundan emin olun.
	Bilgisayarınız açık değildir.	Bilgisayarınızın açılmasını sağlamak için ön paneldeki güç düğmesine basın.
	Bilgisayarınızın güç kablosu düzgün bağlanmamıştır.	<ul style="list-style-type: none">Güç kablosunun düzgün bağlandığından emin olun.Başka bir uyumlu güç kablosu kullanın.
	PSU (Güç kaynağı ünitesi) sorunları	Bilgisayarınıza başka bir PSU kurmak için ASUS Servis Merkezi ile temasa geçiniz.

Görüntüle

Sorun	Olası Neden	İşlem
Bilgisayarı açtıktan sonra ekran çıkışı yok (Siyah ekran)	Sinyal kablosu bilgisayarınızda doğru VGA bağlantı noktasına bağlı değildir.	<ul style="list-style-type: none"> Sinyal kablosunu doğru ekran bağlantı noktasına bağlayın (kartta VGA veya ayrı VGA bağlantı noktası). Ayrı bir VGA kartı kullanıyorsanız, sinyal kablosunu ayrı VGA bağlantı noktasına bağlayın.
	Sinyal kablosu sorunları	Başka bir monitöre bağlamaya çalışın.

LAN

Sorun	Olası Neden	İşlem
İnternet'e erişilemiyor	LAN kablosu bağlı değil.	LAN kablosunu bilgisayarınıza bağlayın.
	LAN kablosu sorunları	LAN LED'inin açık olduğundan emin olun. Değilse, başka bir LAN kablosu deneyin. Hala çalışmıyorsa, ASUS servis merkezine başvurun.
	Bilgisayarınız bir yönlendiriciye veya huba düzgün bağlanmamıştır.	Bilgisayarınızın bir yönlendirici veya huba düzgün bağlandığından emin olun.
	Ağ ayarları	Doğru LAN ayarları için İnternet Servis Sağlayıcınıza (ISS) başvurun.
	Anti-virüs yazılımının neden olduğu sorunlar	Anti-virüs yazılımını kapatın.
	Sürücü sorunları	LAN sürücüsünü yeniden yükleyin

Ses

Sorun	Olası Neden	İşlem
Ses Yok	Hoparlör veya kulaklık yanlış bağlantı noktasına bağlı.	<ul style="list-style-type: none">Doğru bağlantı noktası için bilgisayarınızın kullanıcı kılavuzuna başvurun.Hoparlörle bilgisayarınızın bağlantısını kesin ve yeniden bağlayın.
	Hoparlör veya kulaklık çalışmıyor.	Başka bir hoparlör veya kulaklık kullanmayı deneyin.
	Ön ve arka ses bağlantı noktaları çalışmıyor.	Hem ön hem de arka ses bağlantı noktalarını kullanın. Bir bağlantı noktası başarısız olduğunda, bağlantı noktasının çok kanala ayarlandığını kontrol edin.
	Sürücü sorunları	Ses sürücüsünü yeniden yükleyin

Sistem

Sorun	Olası Neden	İşlem
Sistem hızı çok yavaş	Çok fazla program çalışıyor.	Programlardan bazılarını kapatın.
	Bilgisayar virüsü saldırısı	<ul style="list-style-type: none">Virüsleri taramak ve bilgisayarınızı onarmak için bir anti-virüs yazılımı kullanın.İşletim sistemini yeniden yükleyin.
Sistem sık sık kilitleniyor veya donuyor.	Sabit disk sürücü hatası	<ul style="list-style-type: none">Zarar gören sabit disk sürücüsünü ASUS Servis Merkezi'ne servise gönderin.Yeni bir sabit disk sürücüsü ile değiştirin.
	Bellek modülü sorunları	<ul style="list-style-type: none">Uyumlu bellek modülleri ile değiştirin.Taktığınız ekstra bellek modüllerini çıkarın, sonra yeniden deneyin.Yardım almak için ASUS Servis Merkezi ile temasa geçin.
	Bilgisayarınız için yeterli havalandırma yok.	Bilgisayarınızı daha iyi hava akışı olan bir alana taşıyın.
	Uyumsuz yazılımlar yüklü.	İS'yi yeniden yükleyin ve uyumlu yazılımları yeniden yükleyin.

CPU

Sorun	Olası Neden	İşlem
Bilgisayarı açtıktan hemen sonra çok gürültü oluyor.	Bilgisayarınız önyüklüyordur.	Bu normaldir. Bilgisayar açılırken fan tam hızda çalışır. Fan IS'ye girdikten sonra yavaşlar.
	BIOS ayarları değişmiştir.	BIOS'u varsayılan ayarlarına geri yükleyin.
	Eski BIOS sürümü	BIOS'u en son sürüme güncelleyin. En son BIOS sürümlerini indirmek için https://www.asus.com/support adresindeki ASUS Destek sitesini ziyaret edin.
Bilgisayar kullanılırken çok gürültülü.	CPU fanı çıkarılmıştır.	Uyumlu veya ASUS'un önerdiği bir CPU fanı kullandığınızdan emin olun.
	Bilgisayar için yeterli havalandırma yoktur.	Bilgisayarınızın iyi hava akışı olan bir alanda çalıştığından emin olun.
	Sistem sıcaklığı çok yüksektir.	<ul style="list-style-type: none"> • BIOS'u güncelleyin. • Anakartı nasıl yükleyeceğinizi biliyorsanız, kasanın içindeki alanı temizlemeye çalışın. • Yardım almak için ASUS Servis Merkezi ile temasa geçin.



Sorun devam ederse, Masaüstü PC'nin garanti kartına bakın ve ASUS Servis Merkezi'ne başvurun. Servis merkezi bilgileri için <https://www.asus.com/support> adresindeki ASUS Destek sitesini ziyaret edin.

İlk Defa Çalıştırmak

Bilgisayarınızı ilk defa çalıştırdığınızda Windows® 10 işletim sisteminizin temel ayarlarını yapılandırmanızda size rehberlik edecek bir dizi ekran görüntülenecektir.

Masaüstü Bilgisayarınızı ilk defa çalıştırmak için:

1. Masaüstü Bilgisayarınız üzerindeki güç düğmesine basın. Kurulum ekranı görüntülenene kadar birkaç dakika bekleyin.
2. Kurulum ekranında Masaüstü Bilgisayarınızda kullanmak üzere bir dil seçin.
3. Lisans Hükümlerini dikkatlice okuyup **I Accept (Kabul Ediyorum)** düğmesine dokununuz.
4. Aşağıdaki temel öğeleri yapılandırmak için ekrandaki talimatları takip edin:
 - Kişiselleştirme
 - Bağlanın
 - Ayarlar
 - Hesabınız
5. Temel öğelerin yapılandırılmasının ardından Windows® 10 eğitimi görüntülenir. Windows® 10 fonksiyonları hakkında daha fazla bilgi edinmek için bunu izleyin.

Windows® 10 UI kullanımı


Windows® 10 uygulamalarını Başlangıç Ekran'ından düzenlemenize ve onlara kolayca erişmenize izin veren kutulardan oluşan bir kullanıcı arayüzü (UI) ile birlikte gönderilir. Masaüstü PC'de iken kullanabileceğiniz aşağıdaki özellikleri içerir.



Başlat menüsü

Windows® 10, sık kullandığınız uygulamalar, kişiler veya web siteleriyle özelleştirebileceğiniz alan gibi bazı iyileştirmelerle Başlat menüsünü geri getirir.

Başlat menüsünü iki yolla başlatabilirsiniz:

- Görev çubuğunun sol alt köşesindeki Başlat düğmesine tıklayın.
- Klavyenizde Windows® Başlat tuşuna  basın.

Başlangıç ekranına veya görev çubuğuna uygulamaları sabitleme

Başlangıç ekranına veya görev çubuğuna bir uygulamayı sabitlemek için:

1. Başlat menüsünden **All apps (Tüm uygulamalar)** ögesine tıklayıp, sabitlemek istediğiniz uygulamayı seçin.
2. Seçtiğiniz uygulamayı Başlangıç ekranına veya görev çubuğuna sabitlemek için **Pin to Start (Başlangıç ekranına sabitle)** veya **Pin to taskbar (Görev çubuğuna sabitle)** ögesine tıklayın. Sabitlemek için bir uygulamayı Başlangıç ekranına veya görev çubuğuna da sürükleyip bırakabilirsiniz.

Başlat ekranı

Başlat menüsüyle birlikte görünen Başlangıç ekranı, gereksinim duyduğunuz tüm uygulamaların tek bir yerde düzenlenmesine yardımcı olur. Başlangıç ekranındaki uygulamalar, kolay erişim için kutu biçiminde görüntülenir.



Bazı uygulamalar tam olarak başlatılmadan önce Microsoft hesabınızda oturum açmanızı gerektirir.

Başlangıç ekranını geri yüklemek için tıklayın



Başlangıç ekranında uygulamaları taşıma

Başlangıç ekranında, yalnızca tercih ettiğiniz konuma sürükleyip bırakarak uygulamaları taşıyabilirsiniz.

Uygulamaları Başlangıç ekranından ayırma

Bir uygulamayı Başlangıç ekranından ayırmak için, uygulamaya sağ tıklayarak ayarlar çubuğunu etkinleştirin, ardından **Unpin from Start (Başlangıç ekranından ayır)** öğesine tıklayın.


Görev çubuğu



Windows® 10, çalışmakta olan tüm uygulamalarınızı veya öğelerinizi arka planda tutan standart görev çubuğuyla gelir.

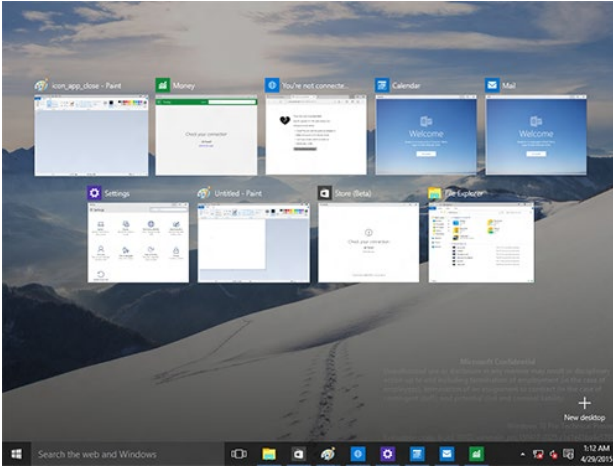
Uygulamaları görev çubuğundan ayırma

1. Başlangıç ekranında veya görev çubuğunda ayırmak istediğiniz uygulamaya sağ tıklayın.
2. Uygulamayı Başlangıç ekranından veya görev çubuğundan kaldırmak için **Unpin from Start (Başlangıç ekranından ayır)** veya **Unpin this program from taskbar (Bu programı görev çubuğundan ayır)** öğesine tıklayın.

Görev Görünümünü kullanma

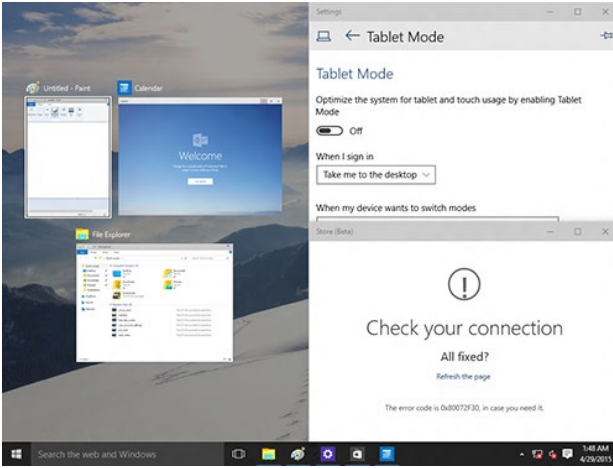
Çalışan çeşitli uygulamalarınız olduğunda, tüm çalışan uygulamaları görüntülemek için görev çubuğunda  simgesine veya başlatmak için bir uygulamaya ya da öğeye tıklayabilirsiniz.

Görev görünümü devre dışıysa, görev görünümü simgesini  görüntülemek için  > **Show Task View button (Görev Görünümü düğmesini göster)** öğesine tıklayın.



Yaslama özelliği

Yaslama özelliği, bir ekranda dört veya daha fazla uygulamayı görüntüleyerek, uygulamalar arasında çalışmanıza veya geçiş yapmanıza olanak tanır.





Yaslama Özelliğini Kullanma

Masaüstü bilgisayarınızın faresini veya klavyesini kullanarak ekranda Yasla özelliğini etkinleştirin.

Farenizi kullanma
















- Bir uygulamayı başlatın ve yerine yaslamak için sürükleyip ekranın bir köşesine bırakın.
- Bir diğer uygulamayı ekranda tercih ettiğiniz konuma yaslayın.

Klavyenizi kullanma

- Bir uygulamayı başlatın, uygulamayı yaslamak istediğiniz yönü seçmek için  ve ok tuşlarına basın.
- Bir diğer uygulamayı  ve ok tuşlarını kullanarak yaslayın.

Klavye kısayolları

Klavyenizi kullanarak, uygulamaları başlatmanıza ve Windows® 10 işletim sisteminde gezinmeye yardımcı olması için aşağıdaki kısayolları da kullanabilirsiniz.

	Başlat ekranı ile son çalışan uygulama arasında geçiş yapar.
 + <D>	Masaüstünü başlatır.
 + <E>	Dosya Gezgini başlatır.
 + <F> veya  + <W>	Dosya arama penceresini açar.
 + <H>	Paylaş penceresini açar.
 + <I>	Ayarlar penceresini açar.
 + <K>	Media Connect'i başlatır.
 + <L>	Kilitleme ekranını etkinleştirir.
 + <M>	Etkin durumda olan tüm ekranları görev çubuğuna gizler.
 + <P>	Masaüstü bilgisayarınız ikincil ekranınıza yansıtılır.
 + <Q>	Çalıştır penceresini açar.
 + <R>	Kolay Erişim Merkezini açar.
 + <U>	Launches Ease of Access Center.
 + <X>	Windows araçlarının menü kutusunu açar.

+ <+>	Büyütücüyü açar ve ekranı yakınlaştırır.
+ <->	Ekranınızı uzaklaştırır.
+ <Enter>	Ekran Okuyucusu Ayarlarını açar.

Her şeyi kaldırma ve Windows® 10 işletim sistemini yeniden kurma

PC'nizi ilk fabrika ayarlarınıza döndürmek PC Ayarlarında Herşeyi Kaldır ve yeniden kur seçeneği kullanılarak yapılabilir. Bu seçeneği kullanmak için aşağıdaki adımlara bakınız.

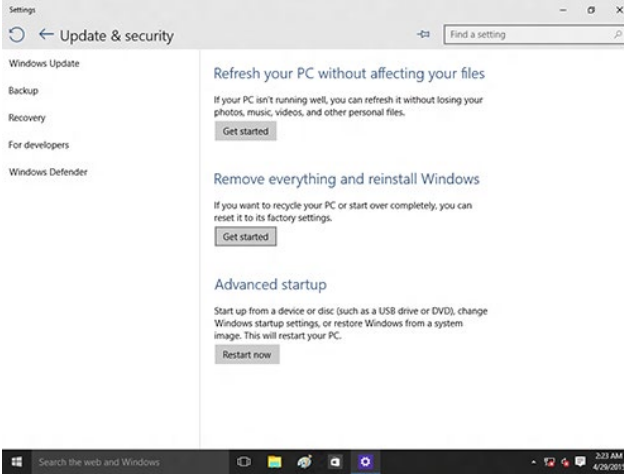


Bu seçeneği kullanmadan önce tüm verilerinizi yedekleyin.



Bu süreci tamamlamak belirli bir zaman alabilir.

1. Başlat menüsünden **Settings (Ayarlar) > Update & security (Güncelleme ve güvenlik) > Recovery (Kurtar)** ögesine tıklayın.
2. **Remove everything and reinstall Windows (Herşeyi Kaldır ve Windows'u yeniden yükle)** seçeneğini görüntülemek için aşağı kaydırın. Bu seçenek altında, **Get Started (Başlat)** üzerine tıklayın.



3. Yeniden kurulum ve sıfırlama işlemini tamamlamak için ekrandaki yönergeleri izleyin.

Diğer Önemli Bilgiler

1. Lütfen taşıma esnasında ıslatmayınız, ıslak ve nemli alanlarda bulundurmuyunuz, ürünü ters çevirmeyiniz ve dikkatlice taşıyınız.
2. Ürününüzü temizlemek için, nemli bez kullanınız. Silerken elektrik fişini çekiniz ve temizlik için kimyasal deterjan kullanmayınız.
3. Bu ürün periyodik bakım gerektirmez.
4. Kullanıcılar ürünün montaj ve bağlantılarını kendileri yapabilir.
5. Bu ürünün kullanım ömrü 5 yıl, garanti süresi 3 yıldır. Garanti süresi kullanım ömrüne dahildir. Garanti süresi dolduktan sonra kullanım ömrü boyunca ASUS'un yetkili servis istasyonlarından ücretli bakım, onarım ve montaj hizmetleri alabilirsiniz.
6. Üretici ve ithalatçı bilgileri:
AEEE Yönetmeliğine Uygundur.

URETICI:

ASUSTek COMPUTER INC.

NO. 15, LI-TE RD., BEITOU, TAIPEI 112, TAIWAN

886-2-2894-3447

DİSTRİBÜTÖR BİLGİLERİ;

- ARENA BİLGİSAYAR SAN. VE TİC. A.Ş.
Merkez Mahallesi, Göktürk Caddesi No:4 34077 Göktürk/Eyüp/İstanbul
Tel: +90 212 364 64 64 Faks: +90 212 310 46 80
- BOĞAZIÇI BİLGİSAYAR TİCARET VE SANAYİ A.Ş.
Eski Büyükdere Cad. No:2 Groupama Plaza Kat:6 Maslak / İstanbul
Tel: +90 (212) 331 10 00 Faks: +90 (212) 332 28 90
- KOYUNCU ELEKTRONİK BİLGİ İŞLEM SİSTEMLERİ SAN. VE DIŞ. TİC. A.Ş.
Emek Mah. Ordu Cad. No: 18 Sarıgazi İSTANBUL 34785 TURKEY
Tel: +90 216 528 8888 Fax: +90 216 313 1818
- PENTA TEKNOLOJİ ÜRÜNLERİ DAĞITIM TİC. A.Ş.
Organize Sanayi Bölgesi, NATO Yolu, 4. Cad. No:1 34775 Yukarı Dudullu, Ümraniye/ İSTANBUL
Tel: +90 850 277 0 277 Fax: +90 216 415 23 69
ASUS ÇAĞRI MERKEZİ;
Tel: +90 216 524 30 00 Fax: +90 216 481 8380
e-posta adresi: destek@asus.com
www.support.asus.com www.asus.com.tr
- SERVİS BİLGİLERİ;
ASUS BİLGİSAYAR SİSTEMLERİ TİC. LTD. ŞTİ.
Kısıklı, Alemdağ Cad. Masaldan İş Merkezi C-Blok, No:60 D:1 Üsküdar / İSTANBUL
UPS Kargo Kodu: 1V3289

TAŞIMA VE NAKLİYE SIRASINDA DİKKAT EDİLECEK HUSUSLAR

Taşıma ve nakliye işlemini orijinal ambalaj ile yapınız. İndirme-bindirme ve taşıma sırasında ürüne maksimum dikkat gösterilmelidir. Taşıma ve nakliye sırasında ambalajın tamamen kapalı olduğundan emin olun. Ambalaja ve pakete zarar verebilecek (nem, su, darbe, vs) etkenlere karşı koruyunuz.

Ürünün kullanım esnasında kırılması, deforme va zarar görmemesine,

Taşıma esnasında hasar ve arıza oluşmamasına,

Vurma, çarpma, düşürme vb. dış etkenler nedeniyle zarar görmemesine dikkat ediniz.

Bakım, Onarım ve Kullanımda Uyulması Gereken Kurallar

- Ürününüzü teslim alırken, fiziksel bir hasar olup olmadığını kontrol ediniz
- Ürününüzü teslim alırken ürününüz ile birlikte verilmesi gereken aksesuarların tam olup olmadığını kontrol ediniz.
- Ürününüzün orijinal kutusunu ve paketini, kutu ve paket içindeki köpük aksesuar vb. daha sonraki servis ihtiyacında kullanılmak üzere lütfen saklayınız.
- Ürününüzü kurarken, kullanırken ve daha sonra bir yer değişikliği esnasında sarsmamaya, darbe, ısı, nem ve tozdan zarar görmemesine dikkat ediniz, bu sebeplerden ortaya çıkabilecek problemler cihazınızın GARANTİ DIŞI kalmasına neden olacaktır.
- Ürünü kullanmadan önce “KULLANIM KILAVUZUNU” dikkatlice okuyunuz.
- Ürünü kullanım kılavuzunda tarif edildiği şekilde kullanınız.
- Kullanma kılavuzundaki şartları yerine getirdikten sonra ürün ilk çalıştırmada çalışmaz ise bağlantıları kontrol ediniz. Problem devam ederse satıcınıza ya da Yetkili Teknik Servislerimizden birini arayarak destek isteyiniz.
- Size sorulacağı için ürününüzün seri numarasını ve satın alma tarihini bir kenara not ediniz.
- Almış olduğunuz ürünleri düşürmeyiniz, çarpmayınız, su ile temas ettirmeyiniz, üzerine ağır cisimler yerleştirmeyiniz, nem toz vb. ortamlardan koruyunuz.
- Ürünü her zaman yüzeyi temiz ve sağlam yüzeylerde kullanınız. Üzerine herhangi bir sıvı madde dökmeyiniz, ıslak ve kirlili yüzeylerde kullanmayınız.
- Fiziksel hasarlı ürünler ile cihazın çalıştığı ortamın tozlu, nemli ve sıcak olması nedeniyle oluşan arızalar GARANTİ DIŞI'dır.
- Ürün üzerindeki etiketleri ve S / N ibareli barkodu kaybetmeyiniz, yırtmayınız, çıkarmayınız, karalamayınız. Seri numarasını okunmayan ürünler GARANTİ DIŞI'dır.
- Voltaj değişimlerinden, elektrik tesisatından veya topraklamadan kaynaklanan arızalar GARANTİ DIŞI'dır.
- Yetkili servislerin elemanlarından başka kişi veya kurumlarca ürüne yapılacak fiziksel müdahale ürünün garantisini sona erdirir.
- Ürüne ilgili bir sorun olduğunda ürünün garanti garanti ile birlikte satın aldığınız bayi aracılığı ile yetkili teknik servislerimize ulaştırınız.
- Korunmalı kapakları çıkartmaya çalışmayınız. Ürüne hasar verebilirsiniz.
- Ürününüzü çevresinde manyetik ürünler çalışırken kullanmayınız.

Tüketicinin Hakları

1. Malın ayıplı olduğunun anlaşılması durumunda tüketici;
 - a) Satılanı geri vermeye hazır olduğunu bildiren sözleşmeden dönme,
 - b) Satılanı alıkoyup ayıp oranında satış bedelinden indirim isteme,
 - c) Aşırı bir masraf gerektirmediği takdirde, bütün masrafları satıcıya ait olmak üzere satılanın ücretsiz onarılmasını isteme,
 - ç) İmkân varsa, satılanın ayıpsız bir misli ile değiştirilmesini isteme, seçimlik haklarından birini kullanabilir.
2. Tüketiciler şikâyet ve itirazları konusundaki başvurularını Tüketici Mahkemelerine ve Tüketici Hakem Heyetlerine yapabilirler.
3. Tüketicinin, ücretsiz onarım hakkını kullanması halinde malın;
 - a) Garanti süresi içinde tekrar arızalanması,
 - b) Tamiri için gereken azami sürenin aşılması,
 - c) Tamirinin mümkün olmadığını, yetkili servis istasyonu, satıcı, üretici veya ithalatçı tarafından bir raporla belirlenmesi durumlarında; tüketici malın bedel iadesini, ayıp oranında bedel indirimini veya imkan varsa malın ayıpsız misli ile değiştirilmesini talep edebilir.