

华硕台式电脑 D940MX

用户手册



版权说明

©ASUSTeK Computer Inc. All rights reserved. 华硕电脑股份有限公司保留所有权利。

本用户手册包括但不限于其所包含的所有信息都受到著作权法的保护，未经华硕电脑股份有限公司（以下简称“华硕”）许可，不得有任何仿造、复制、摘抄、转译、发行等行为或为其它利用。

免责声明

本用户手册是以“现状”及“以目前明示的条件下”的状态提供给您。在法律允许的范围内，华硕就本用户手册，不提供任何明示或默示的担保及保证，包括但不限于商业畅销性、特定目的适用性、未侵害任何他人权利及任何使用本用户手册或无法使用本用户手册的保证，且华硕对因使用本用户手册而获取的结果或通过本用户手册所获得任何信息的准确性或可靠性不提供担保及保证。

用户应自行承担使用本用户手册的所有风险。用户明确了解并同意华硕、华硕的被授权人及董事、管理层、员工、代理商、关联企业皆无须为您因本用户手册、或因使用本用户手册、或因不可归责于华硕的原因而无法使用本用户手册或其任何部分而可能产生的衍生、附带、直接、间接、特别、惩罚或任何其它损失（包括但不限于利益损失、业务中断、数据丢失或其它金钱损失）负责，不论华硕是否被告知发生上述损失之可能性。

由于部分国家或地区可能不允许责任的全部免除或对上述损失的责任限制，所以上述限制或排除条款可能对您不适用。

用户知悉华硕有权随时修改本用户手册。本产品规格或驱动程序一经改变，本用户手册将会随之更新。本用户手册更新的详细说明请您访问华硕的客户服务网 <https://www.asus.com.cn/support/>，或是直接与华硕电脑客户关怀中心 400-600-6655 联系（400 服务热线支持手机拨打）。

对于本用户手册中提及的第三方产品名称或内容，其所有权及知识产权都为各产品或内容所有人所有且受现行知识产权相关法律及国际条约的保护。

当下列两种情况发生时，本产品将不再受到华硕的保修及服务：

- （1）本产品曾经过非华硕授权的维修、规格更改、零件替换或其它未经过华硕授权的行为。
- （2）本产品序号模糊不清或丢失。

服务与支持

请访问多国语言网站 <https://www.asus.com/support/>。



目录

注意事项.....	4
安全性须知.....	10
提示符号.....	11
哪里可以找到更多的产品信息.....	11
产品包装内容.....	12
第一章：系统导览	
欢迎.....	13
了解您的台式电脑.....	13
安装您的台式电脑.....	17
开启您的电脑.....	20
第二章：设备连接	
连接 USB 存储设备.....	21
连接麦克风与扬声器.....	22
更改为外接音频输出.....	25
连接多个外接显示器.....	26
连接高清电视 HDTV.....	27
第三章：使用您的电脑	
使用电脑时的适当姿势.....	29
使用 BIOS 设置 USB 接口.....	30
使用 BIOS 调整硬盘安全性设置.....	31
第四章：网络连接	
有线连接.....	33
第五章：使用 ASUS Business Manager	
华硕商务管理（ASUS Business Manager）.....	39
第六章：疑难解决	
华硕台式电脑常见问题疑难排除快速指南.....	52
附录：Windows® 10 用户手册	
第一次开始使用.....	56
使用 Windows® 10 界面.....	57
功能组合键.....	61

注意事项

ASUS Recycling/Takeback Services

ASUS recycling and takeback programs come from our commitment to the highest standards for protecting our environment. We believe in providing solutions for you to be able to responsibly recycle our products, batteries, other components, as well as the packaging materials. Please go to <http://csr.asus.com/english/Takeback.htm> for the detailed recycling information in different regions.

REACH

谨遵守 REACH (Registration, Evaluation, Authorisation, and Restriction of Chemicals) 管理规范, 我们会将产品中的化学物质公告在华硕 REACH 网站, 详细请参考 <http://csr.asus.com/english/REACH.htm>。

Federal Communications Commission Statement

This device complies with Part 15 of the FCC Rules. Operation is subject to the following two conditions:

- This device may not cause harmful interference; and
- This device must accept any interference received including interference that may cause undesired operation.

This equipment has been tested and found to comply with the limits for a Class B digital device, pursuant to Part 15 of the FCC Rules. These limits are designed to provide reasonable protection against harmful interference in a residential installation. This equipment generates, uses and can radiate radio frequency energy and, if not installed and used in accordance with manufacturer's instructions, may cause harmful interference to radio communications. However, there is no guarantee that interference will not occur in a particular installation. If this equipment does cause harmful interference to radio or television reception, which can be determined by turning the equipment off and on, the user is encouraged to try to correct the interference by one or more of the following measures:

- Reorient or relocate the receiving antenna.
- Increase the separation between the equipment and receiver.
- Connect the equipment to an outlet on a circuit different from that to which the receiver is connected.
- Consult the dealer or an experienced radio/TV technician for help.



The use of shielded cables for connection of the monitor to the graphics card is required to assure compliance with FCC regulations. Changes or modifications to this unit not expressly approved by the party responsible for compliance could void the user's authority to operate this equipment.

电池警句

小心：若更换了不正确电池可能会有爆炸的危险。请使用制造商推荐的同种或相同电池。请依照制造商的指示来处理使用过的电池。

Avertissement relatif aux batteries Lithium

ATTENTION ! Danger d'explosion si la batterie n'est pas correctement remplacée. Remplacer uniquement avec une batterie de type semblable ou équivalent, recommandée par le fabricant. Jeter les batteries usagées conformément aux instructions du fabricant.

Compliance Statement of Innovation, Science and Economic Development Canada (ISED)

This device complies with Innovation, Science, and Economic Development Canada licence exempt RSS standard(s). Operation is subject to the following two conditions: (1) this device may not cause interference, and (2) this device must accept any interference, including interference that may cause undesired operation of the device:

Operation in the band 5150–5250 MHz is only for indoor use to reduce the potential for harmful interference to co-channel mobile satellite systems.

CAN ICES-003(B)/NMB-003(B)

Déclaration de conformité de Innovation, Sciences et Développement économique Canada (ISED)

Le présent appareil est conforme aux CNR d'Innovation, Sciences et Développement économique Canada applicables aux appareils radio exempts de licence. L'exploitation est autorisée aux deux conditions suivantes : (1) l'appareil ne doit pas produire de brouillage, et (2) l'utilisateur de l'appareil doit accepter tout brouillage radioélectrique subi, même si le brouillage est susceptible d'en compromettre le fonctionnement.

La bande 5150 – 5250 MHz est réservée uniquement pour une utilisation à l'intérieur afin de réduire les risques de brouillage préjudiciable aux systèmes de satellites mobiles utilisant les mêmes canaux.

CAN ICES-003(B)/NMB-003(B)

IC: Canadian Compliance Statement

Complies with the Canadian ICES-003 Class B specifications. This device complies with RSS 210 of Industry Canada. This Class B device meets all the requirements of the Canadian interference-causing equipment regulations.

This device complies with Industry Canada license exempt RSS standard(s). Operation is subject to the following two conditions: this device may not cause interference, and (2) this device must accept any interference, including interference that may cause undesired operation of the device.

Déclaration de conformité d'Industrie Canada

Cet appareil numérique de la classe B est conforme à la norme NMB-003 du Canada. Cet appareil numérique de la classe B respecte toutes les exigences du Règlement sur le matériel brouilleur du Canada.

Le présent appareil est conforme aux normes CNR d'Industrie Canada applicables aux appareils radio exempts de licence. Son utilisation est sujette aux deux conditions suivantes : (1) cet appareil ne doit pas créer d'interférences et (2) cet appareil doit tolérer tout type d'interférences, y compris celles susceptibles de provoquer un fonctionnement non souhaité de l'appareil.

Canadian Department of Communications Statement

This digital apparatus does not exceed the Class B limits for radio noise emissions from digital apparatus set out in the Radio Interference Regulations of the Canadian Department of Communications.

This class B digital apparatus complies with Canadian ICES-003.

Déclaration du Département Canadien des Communications

Cet appareil numérique ne dépasse pas les limites de classe B en terme d'émissions de nuisances sonores, par radio, par des appareils numériques, et ce conformément aux réglementations d'interférence par radio établies par le département canadien des communications.

Cet appareil numérique de la classe B est conforme à la norme NMB-003 du Canada.

VCCI: Japan Compliance Statement

VCCI Class B Statement

この装置は、クラスB情報技術装置です。この装置は、家庭環境で使用することを目的としていますが、この装置がラジオやテレビジョン受信機に近接して使用されると、受信障害を引き起こすことがあります。

取扱説明書に従って正しい取り扱いをして下さい。

This is a Class B product based on the standard of the VCCI Council. If this is used near a radio or television receiver, it may cause radio interference. Install and use equipment according to the instruction manual.

Equipment registered based on the confirmation measurement at the user installation site.

この装置は、現在設置されている場所で妨害波の測定がされた情報技術装置であり、VCCI協会の基準に適合しています。

従って、現在設置されている場所以外で使用する場合は、再び妨害波を測定し、VCCIに届け出をしなければなりません。

This is a product for which interference was measured at the present installation site and confirmed to comply with the standard of Voluntary Control Council for Interference by Information Technology Equipment (VCCI). Before using the equipment at any location other than the present installation site, the member shall measure interference for confirmation and register the result to VCCI.

India E-Waste (Management) Rules 2016

This product complies with the "India E-Waste (Management) Rules, 2016" and prohibits use of lead, mercury, hexavalent chromium, polybrominated biphenyls (PBBs) and polybrominated diphenyl ethers (PBDEs) in concentrations exceeding 0.1% by weight in homogenous materials and 0.01 % by weight in homogenous materials for cadmium, except for the exemptions listed in Schedule II of the Rule.

KC: Korea Warning Statement

B급 기기 (가정용 방송통신기자재)

이 기기는 가정용(B급) 전자파적합기기로서 주로 가정에서 사용하는 것을 목적으로 하며, 모든 지역에서 사용할 수 있습니다.

*당해 무선설비는 전파혼신 가능성이 있으므로 인명안전과 관련된 서비스는 할 수 없습니다.

RF Equipment Notices

CE: European Community Compliance Statement

The equipment complies with the RF Exposure Requirement 1999/519/EC, Council Recommendation of 12 July 1999 on the limitation of exposure of the general public to electromagnetic fields (0–300 GHz).

Wireless Radio Use

This device is restricted to indoor use when operating in the 5.15 to 5.25 GHz frequency band. For the standard EN 300 440 V2.1.1, the device operating in 802.11a/n/ac mode is considered as a receiver category 2.

Exposure to Radio Frequency Energy

The radiated output power of the Wi-Fi technology is below the FCC radio frequency exposure limits. Nevertheless, it is advised to use the wireless equipment in such a manner that the potential for human contact during normal operation is minimized.

FCC Bluetooth Wireless Compliance

The antenna used with this transmitter must not be colocated or operated in conjunction with any other antenna or transmitter subject to the conditions of the FCC Grant.

Bluetooth Industry Canada Statement

This Class B device meets all requirements of the Canadian interference-causing equipment regulations.

Cet appareil numérique de la Class B respecte toutes les exigences du Règlement sur le matériel brouilleur du Canada.

NCC: Taiwan Wireless Statement

低功率射頻器材技術規範

「取得審驗證明之低功率射頻器材，非經核准，公司、商號或使用者均不得擅自變更頻率、加大功率或變更原設計之特性及功能。低功率射頻器材之使用不得影響飛航安全及干擾合法通信；經發現有干擾現象時，應立即停用，並改善至無干擾時方得繼續使用。前述合法通信，指依電信管理法規作業之無線電通信。低功率射頻器材須忍受合法通信或工業、科學及醫療用電波輻射性電機設備之干擾。」應避免影響附近雷達系統之操作。

Japan RF Equipment Statement

この製品は、周波数帯域5.15～5.35GHzで動作しているときは、屋内においてのみ使用可能です。

KC (RF Equipment)

대한민국 규정 및 준수

방통위 고시에 따른 고지사항

해당 무선설비는 운용 중 전파혼신 가능성이 있음,

이 기기는 인명안전과 관련된 서비스에 사용할 수 없습니다.

Simplified EU Declaration of Conformity

ASUSTek Computer Inc. hereby declares that this device is in compliance with the essential requirements and other relevant provisions of Directive 2014/53/EU. Full text of EU declaration of conformity is available at <https://www.asus.com/support/>.

The Wi-Fi operating in the band 5150-5350MHz shall be restricted to indoor use for countries listed in the table below:

AT	BE	BG	CZ	DK	EE	FR
DE	IS	IE	IT	EL	ES	CY
LV	LI	LT	LU	HU	MT	NL
NO	PL	PT	RO	SI	SK	TR
FI	SE	CH	UK	HR		



Optical Drive Safety Information

Laser Safety Information

CD-ROM Drive Safety Warning

CLASS 1 LASER PRODUCT



WARNING! To prevent exposure to the optical drive's laser, do not attempt to disassemble or repair the optical drive by yourself. For your safety, contact a professional technician for assistance.

Service warning label



WARNING! INVISIBLE LASER RADIATION WHEN OPEN. DO NOT STARE INTO BEAM OR VIEW DIRECTLY WITH OPTICAL INSTRUMENTS.

CDRH Regulations

The Center for Devices and Radiological Health (CDRH) of the U.S. Food and Drug Administration implemented regulations for laser products on August 2, 1976. These regulations apply to laser products manufactured from August 1, 1976. Compliance is mandatory for products marketed in the United States.



WARNING! Use of controls or adjustments or performance of procedures other than those specified herein or in the laser product installation guide may result in hazardous radiation exposure.



电子电气产品有害物质限制使用标识要求：图中之数字为产品之环保使用期限。仅指电子电气产品中含有的有害物质不致发生外泄或突变从而对环境造成污染或对人身、财产造成严重损害的期限。

部件名称	有害物质					
	铅 (Pb)	汞 (Hg)	镉 (Cd)	六价铬 (Cr(VI))	多溴联苯 (PBB)	多溴二苯醚 (PBDE)
印刷电路板及其电子组件	×	○	○	○	○	○
硬盘	×	○	○	○	○	○
光驱	×	○	○	○	○	○
外壳	×	○	○	○	○	○
电源适配器	×	○	○	○	○	○
外接信号接口及线材	×	○	○	○	○	○
散热设备	×	○	○	○	○	○
中央处理器与内容	×	○	○	○	○	○

本表格依据 SJ/T 11364 的规定编制。

○：表示该有害物质在该部件所有均质材料中的含量均在 GB/T 26572 规定的限量要求以下。

×：表示该有害物质至少在该部件的某一均质材料中的含量超出 GB/T 26572 规定的限量要求，然该部件仍符合欧盟指令 2011/65/EU 的规范。

备注：此产品所标示之环保使用期限，系指在一般正常使用状况下。

中国能效标识



中国政府为加强节能管理，推动节能技术进步，提高能源效率等目的，制订能源效率标识管理办法，并陆续将具有节能改善潜力的产品列入管制。自2012年起，微型计算机产品需贴有能源效率等级标识，华硕产品均符合相关规定，实际能源消耗请参考产品本体或包装上的信息。



标示有 ENERGY STAR 标志的 ASUS 产品，均符合美国环保署所制订的 ENERGY STAR 规范，而且产品电源管理功能都已经启用。在静置 10 分钟后，屏幕会自动进入睡眠模式；30 分钟后，电脑会进入睡眠模式。用户可通过任何键将电脑由睡眠模式中唤醒。有关电源管理功能及其潜在效益的详细信息，可参考 <http://www.energystar.gov/powermanagement>。

美国环保署所制订的 ENERGY STAR 规范，旨在推广能源效益产品以减少空气污染。通过 ENERGY STAR，用户每年可节省高达 30% 的电力以及电费，同时减少温室气体排放。能源之星的相关信息，可参考 <http://www.energystar.gov>。

*注：未使用 Windows 操作系统的产品，不支持 ENERGY STAR。

安全性须知



在清洁电脑之前，请先关机并移除电源与所有外围设备。您可以使用干净柔软的海绵或清洁布，沾上少许中性清洁剂与温水，来擦拭您的台式电脑，然后用干布擦去多余的水迹。

- 请勿将台式电脑放置于不平坦或不稳定的表面。若台式电脑的机箱损坏，请联系维修服务人员。
- 请勿在灰尘飞扬或环境脏乱的场所使用台式电脑。请勿在泄漏的可燃气体附近操作台式电脑。
- 请勿在台式电脑上放置其他物品。请勿将任何物品塞入电脑机件内，以避免引起机件短路或电路损坏。
- 请勿将台式电脑放置于具备强大电磁场的环境中。
- 请保持机器在干燥的环境下使用，雨水、湿气、液体等含有矿物质将会腐蚀电子线路。请勿在雷电天气下使用调制解调器。
- 电池安全警告：请勿将电池丢入火中。请勿将电池的正负极短路。请勿自行拆解电池。
- 请在温度为 5°C (41°F) 至 40°C (104°F) 之间的环境中使用本电脑。
- 请勿堵塞台式电脑的通风孔，以避免因散热不良而导致系统过热。
- 请勿使用破损的电源线、附件或其他外围设备。
- 为了防止电击风险，在搬动电脑主机之前，请先将电脑电源插头暂时从电源插座上拔除。
- 在使用电源适配器或电源延长线前，我们建议您先寻求专业人士的协助。这些设备有可能会干扰接地的回路。
- 请确定电源的电压设置已调整到本国/本区域所使用的电压标准值。若您不确定您所属区域的供应电压值，请就近询问当地的电力公司人员。
- 如果电源已损坏，请不要尝试自行修复。请将其交给专业技术服务人员或经销商来处理。



- 有害活动部件。维修产品前需关闭电脑，并请交给专业技术服务人员更换风扇元件。
- 产品无任何外接输入电源相连时才能实现零能耗状态。

警告：请保持手指和其他身体部位远离任何活动部件。

提示符号

为了能够确保您正确地完成电脑设置，请务必注意下面这些会在本手册中出现的标示符号所代表的特殊含意。



警告：提醒您在进行某一项工作时要注意您本身的安全。



小心：提醒您在进行某一项工作时要注意勿伤害到电脑主板元件。



重要：此符号表示您必须要遵照手册所描述之方式完成一项或多项硬件的安装或设置。



注意：提供有助于完成某项工作的诀窍和其他额外的信息。

哪里可以找到更多的产品信息

您可以通过下面所提供的两个渠道来获得您所使用的华硕产品信息以及软硬件的更新信息等。

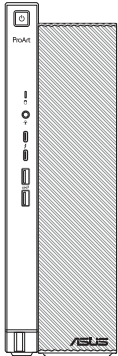


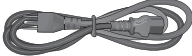
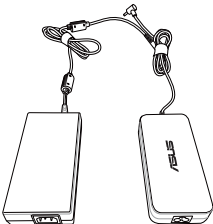


1. 华硕网站

您可以到 <https://www.asus.com.cn> 华硕网站取得所有关于华硕硬件产品的各项信息。

2. 华硕本地技术支持

您可以到 <https://www.asus.com.cn/support> 华硕网站取得您所在地区的技术支持工程师的联系信息。

产品包装内容

		
<p>华硕台式电脑</p>	<p>键盘 x1 (选配)</p>	<p>鼠标 x1 (选配)</p>
		
<p>电源线 x1</p>	<p>电源适配器 x1 备用电源适配器 x1</p>	<p>安装指南 x1</p>
	<p>华硕保修服务卡 x1</p>	

第一章

系统导览

欢迎

感谢您购买华硕台式电脑。

华硕台式电脑拥有一流的性能，超凡的可靠性与以用户为中心的应用程序，并安装在华硕特别设计的机箱中。



请在安装您的机箱前先参阅您的华硕保修服务卡。

了解您的台式电脑

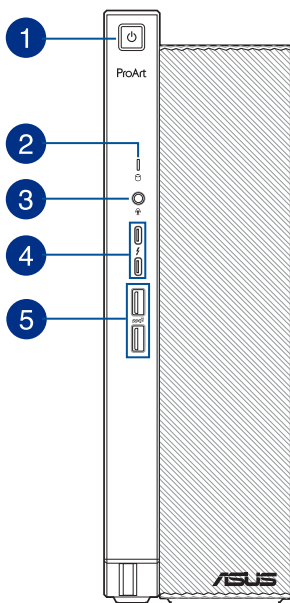


本手册中的机箱图片描述仅供参考。各接口及其位置，与外壳颜色均依不同机型而变。



重要！请勿使用本产品挖矿（消耗 CPU/GPU 的电力和时间来产生虚拟货币）或相关目的的行为。

前面板



- 1 电源按钮：按下此按钮启动您的电脑。
- 2 硬盘指示灯：
灯亮：硬盘准备就绪。
闪烁：硬盘正在传送或接收数据。
- 3 耳麦接口：此接口可连接耳麦、耳机、麦克风或扬声器。
- 4 Thunderbolt™ 3 接口：这些 thunderbolt™ 3 接口提供数据传输、电力传输与显示接口。



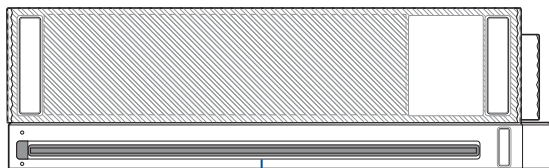
最大数据传输率：40Gb/s；
最高分辨率及频率：4096 x 2304@ 60Hz，位深度 24
最大功率：5Vdc、3A

- 5 USB 3.1 Gen 2 接口：这些 9-pin USB 接口可连接 USB 3.1 Gen 2 设备。



推荐您将 USB 3.1 Gen 2 设备连接至 USB 3.1 Gen 2 接口以提供更佳性能。

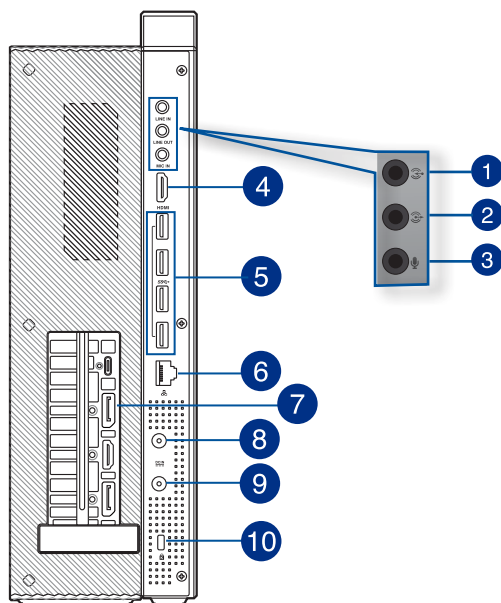
底面板



- 1 LED 指示灯

状态	代表行为
蓝色恒亮	CPU 使用率 >= 90%
白色恒亮	CPU 使用率 < 90%
白色呼吸灯	睡眠模式
白色由亮变暗	休眠或关机模式
白色由暗变亮	重启或开机模式

后面板



- 1 音频输入接口：您可以将磁带、CD、DVD 播放器等音频输出端连接到此音频输入接口。
- 2 音频输出接口：您可以连接耳机或扬声器等音频接收设备。在 4.1 声道、5.1 声道、7.1 声道的扬声器设置模式时，本接口是作为连接前置主声道扬声器之用。
- 3 麦克风接口：此接口可连接麦克风。



在 2.1、4.1、5.1、7.1 声道音频设置上，音频输出、音频输入与麦克风接头的功能会随着声道音频设置的改变而改变，如下表所示。

2.1、4.1、5.1 或 7.1 声道音频设置

接口	耳机 / 2.1 声道扬声器输出	4.1 声道扬声器输出	5.1 声道扬声器输出	7.1 声道扬声器输出
浅蓝色 (后面板)	声音输入端	后置扬声器输出	后置扬声器输出	后置扬声器输出
草绿色 (后面板)	声音输出端	前置扬声器输出	前置扬声器输出	前置扬声器输出
粉红色 (后面板)	麦克风输入端	麦克风输入端	中央/重低音扬声器输出	中央/重低音扬声器输出
草绿色 (前面板)	-	-	-	侧边扬声器输出

- 4 HDMI 接口：连接 HDMI 接口设备。

- 5 USB 3.1 Gen 1 接口：这些 9-pin USB 接口可连接 USB 3.1 Gen 1 设备。



USB 3.1 Gen 1 设备仅可用于数据传输。

- 6 LAN (RJ-45) 接口：通过网络中心连接到一个局域网 (LAN)。

- 7 华硕显卡 (选配)：在此选配的华硕显卡上的显示输出接口依型号而定。

- 8 电源插孔 1：此接口可连接至一个 280W 电源适配器。

- 9 电源插孔 2：此接口可连接至一个 280W 电源适配器。



两个电源插孔的额定功率：

- 280W

额定输入：100-240Vac, 3.2A, 50-60Hz

额定输出：20Vdc, 14A



- 为拥有稳定的系统性能，建议您使用两个电源适配器。
 - 若系统无法开机，请尝试重新插拔电源插座上的插头；若状况仍无法排除，请将之交给专业技术服务人员或经销商来处理。
-

- 10 Kensington® 防盗锁孔：Kensington® 防盗锁孔可让您用 Kensington® 的兼容的电脑安全线锁住电脑，以防被盗。

安装您的台式电脑

该章节引导您连接主要硬件设备，例如外接显示器、键盘、鼠标以及电源线至您的电脑。

连接一个外接显示器

使用华硕显卡（选配）

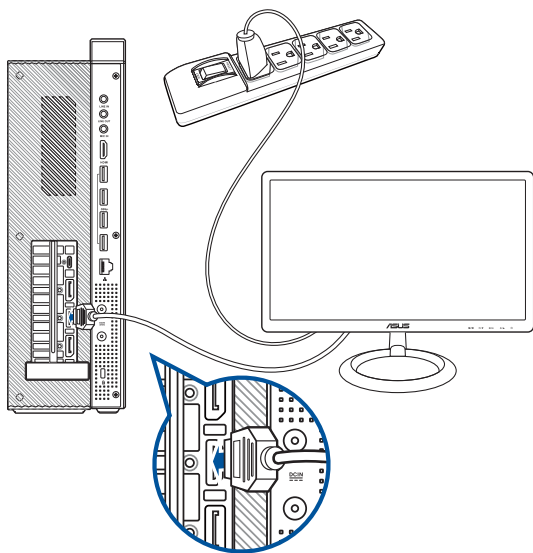
将您的显示器连接至独立显卡的显示输出接口。

请依照以下步骤使用华硕显卡连接一个外接显示器：

1. 将您的显示器连接至华硕独立显卡的显示输出接口。
2. 将显示器插上电源。



华硕独立显卡的显示输出接口随机型不同而改变。

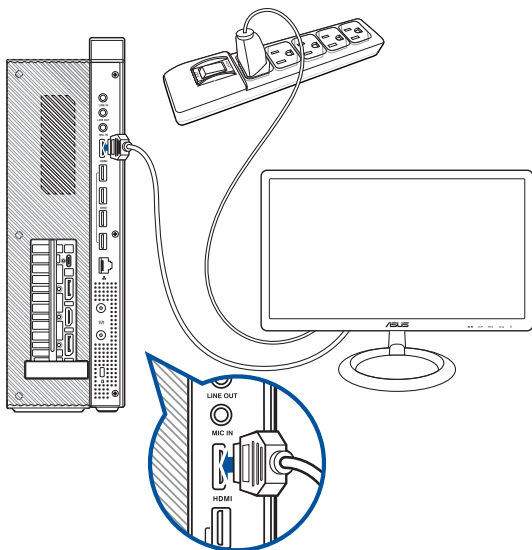


使用内置显示输出接口

将您的显示器连接至内置显示输出接口。

请按照以下步骤使用内置显示输出接口连接一个外接显示器：

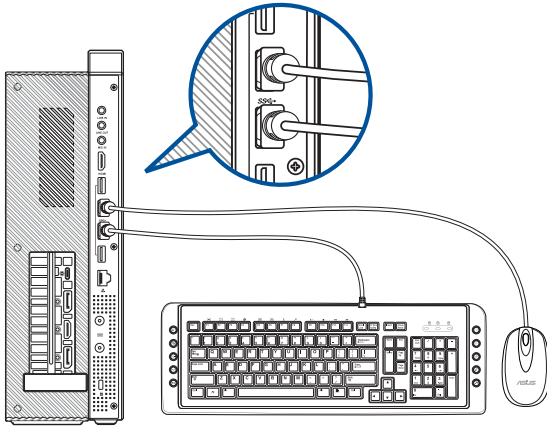
1. 将一个 VGA 显示器连接至电脑的 VGA 接口，或 DisplayPort 显示器连接至电脑的 DisplayPort 接口。
2. 将显示器插上电源。



- 若您的电脑配有一张华硕显卡，则这张独立显卡在 BIOS 中被设为主显示设备。因此，请将您的显示器连接至独立显卡上的显示输出接口。
- 欲连接多个外接显示器至您的电脑，请参考“连接多个外接显示器”部分的内容。

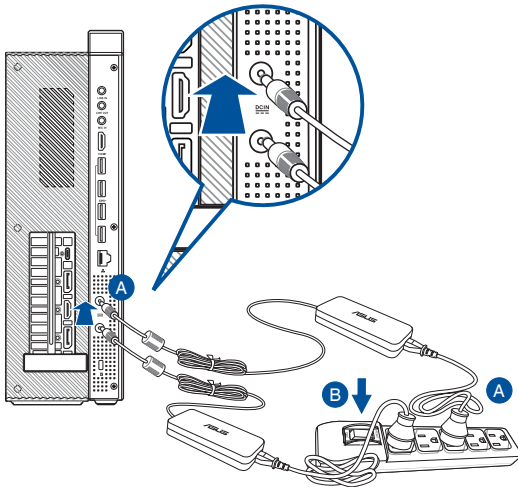
连接 USB 键盘与鼠标

将一个 USB 键盘与鼠标连接至后面板的 USB 接口。



连接电源线

将电源线的一端连接至后面板的电源插槽，另一端插上电源。



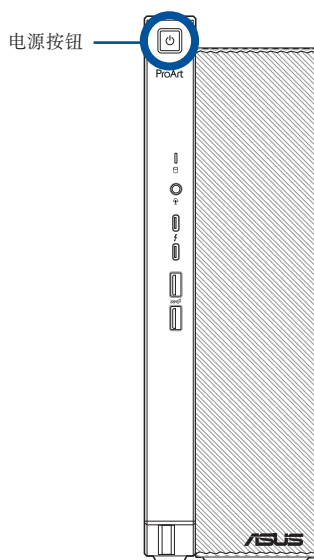
开启您的电脑

本章节引导您在安装完成后如何开启您的电脑。

开启您的电脑

请按照以下步骤开启您的电脑：

1. 开启您的显示器。
2. 按下电脑上的电源按钮。
3. 等待直至操作系统自动加载。



第二章

设备连接

连接 USB 存储设备

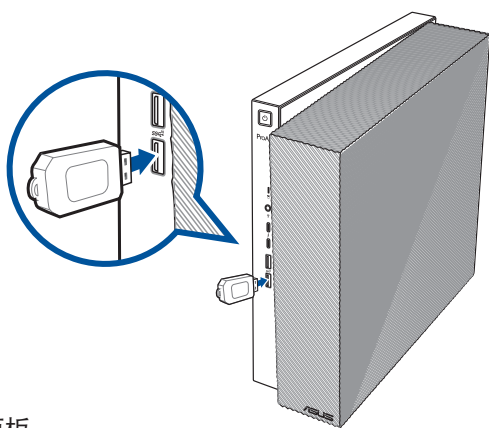
台式电脑的前面板有 USB 3.1 Gen 2 接口，后面板有 USB 3.1 Gen 1 接口。USB 接口允许您连接 USB 设备，例如存储设备。

欲连接 USB 存储设备，请将 USB 存储设备插入您的电脑。

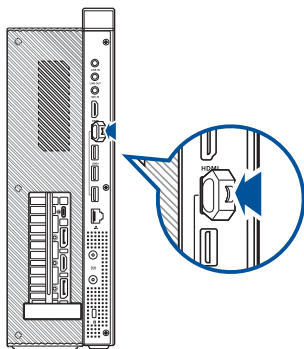


您可在 BIOS 设置中单独开启或关闭前、后面板的 USB 3.1 Gen 2 或 USB 3.1 Gen 1 接口。详细信息请参考本用户手册中“使用 BIOS 设置 USB 接口”一节。

前面板



后面板



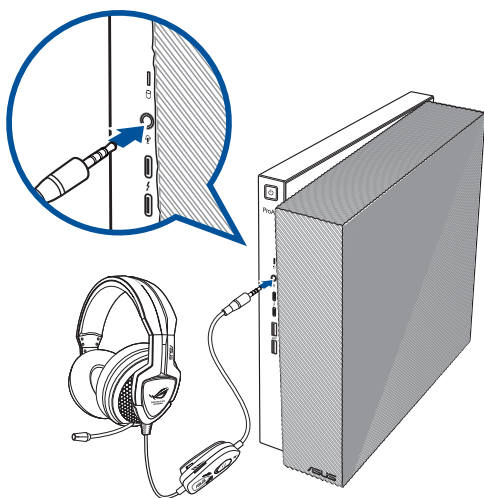
连接麦克风与扬声器

台式机的前后面板均有麦克风接口与扬声器接口。后面板的音频 I/O 接口允许您连接 2.1、4.1、5.1、7.1 声道立体声扬声器。

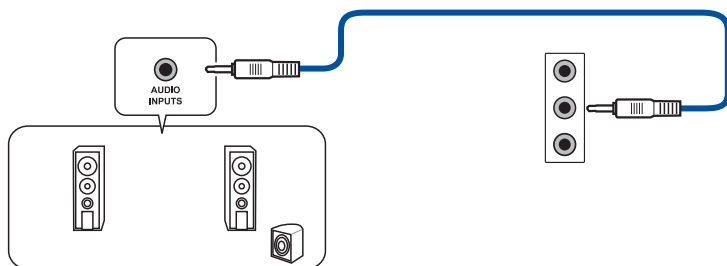


- 若您的台式机搭配有内置扬声器，则音频输出将会来自此内置扬声器。
- 若您将外接音频设备连接至台式机，如耳机或扬声器，则需要开启音频设备输出。更多细节请参考“更改为外接音频输出”部分。
- 若要中断音频设备连接，您需要在控制面板中手动将音频输出更改为内置扬声器。

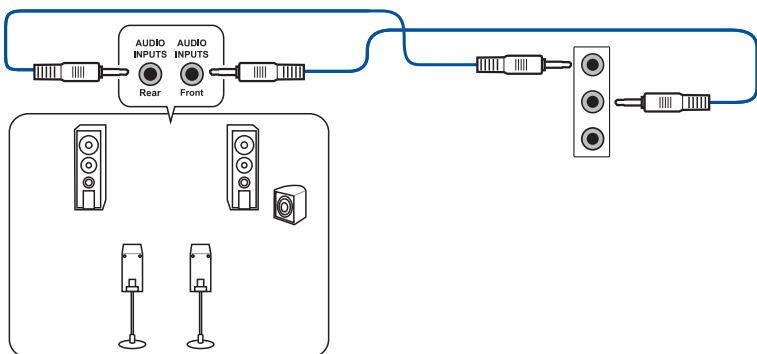
连接耳机与麦克风



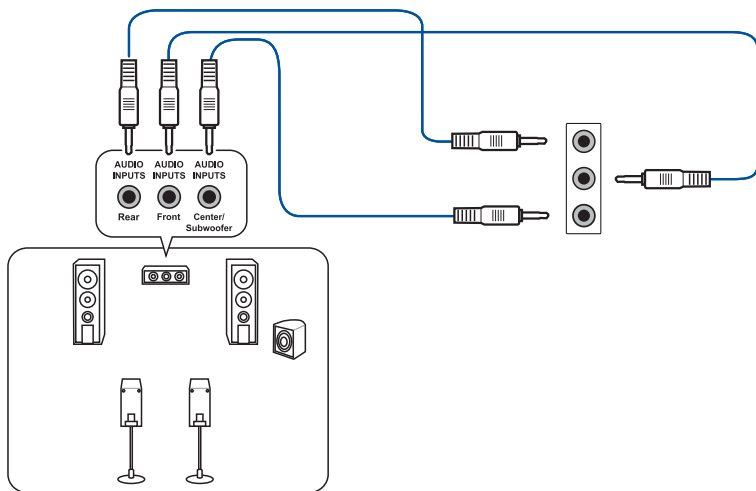
连接 2.1 声道扬声器



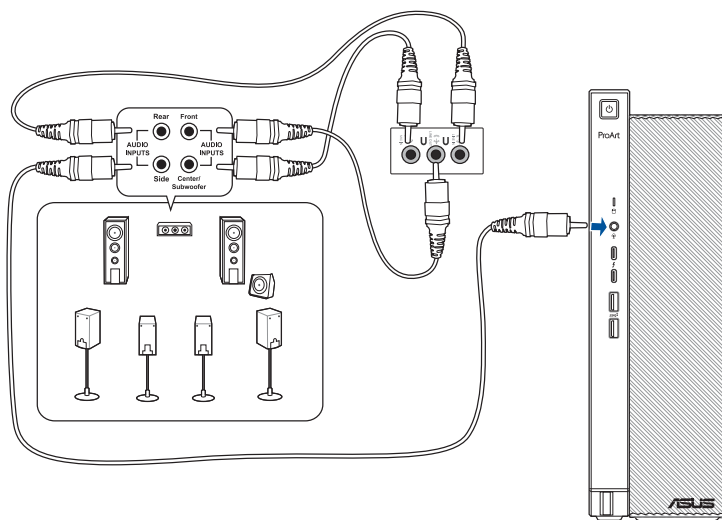
连接 4.1 声道扬声器



连接 5.1 声道扬声器



连接 7.1 声道扬声器



更改为外接音频输出

若您将外接音频设备连接至台式机，请开启音频设备输出以获得清晰的音质。

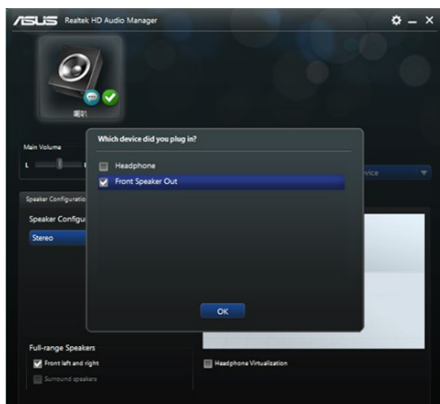
更改为外接音频输出：

1. 将外接音频设备（如耳机或扬声器）连接至后置音频输出接口。Audio Manager 屏幕将会自动弹出。

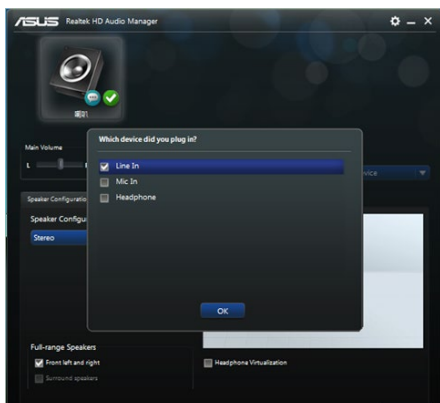


关于后置音频输出接口的位置，请参考“了解您的台式机”部分。

2. 勾选“前置扬声器输出”，然后单击【确定】。



3. 勾选“声音输入端”，然后单击【确定】。设置完成后，音频输出将会来自外界音频设备。



以上 Audio Manager 屏幕截图仅供参考。

连接多个外接显示器

您的台式机视机型配置而定，可能配有 VGA、HDMI 等接口，允许您连接多个外接显示器。



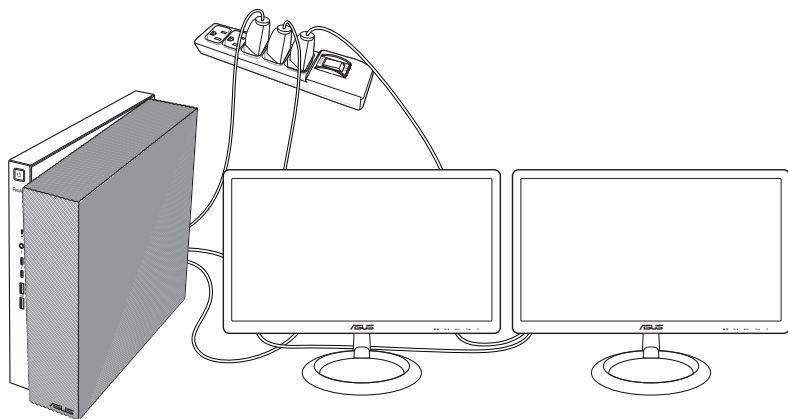
当您的电脑安装好显卡后，将显示器连接至显卡输出接口。

设置多个显示器

当您连接多个显示器后，您可以设置显示模式。您可以让增加显示器与主显示器显示相同的内容，或作为主显示器的扩展显示器以扩展 Windows 桌面。

请按照以下步骤设置多个显示器：

1. 关闭您的电脑。
2. 将两个显示器与您的电脑相连，并将电源线连接至这两个显示器。请参阅第一章“安装您的台式电脑”获得更多连接显示器的方法。



3. 开启您的电脑。
4. 在开始屏幕中，点击【设置】>【系统】>【显示】。
5. 设置您的显示器。



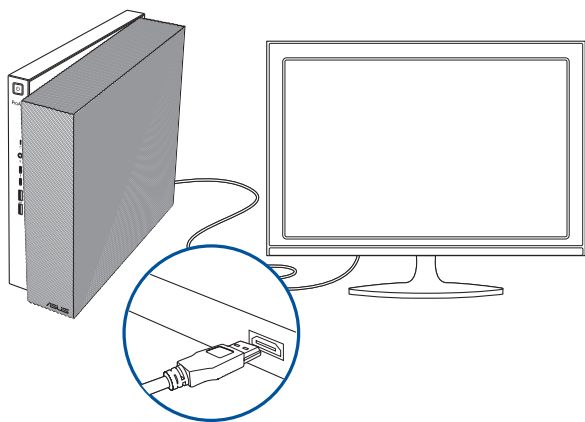
对于某些显卡，仅被设为主要显示的显示器才能在开机自检时显示出来。双重显示功能只可在 Windows 操作系统中运行。

连接高清电视 HDTV

将高清电视机与您电脑上的 HDMI™ 接口相连。



- 您需要一根 HDMI™ 线将高清电视机与电脑相连。HDMI™ 线需另行购买。
- 为得到最佳显示效果，请确认您的 HDMI™ 线不长于 15 米。



第三章

使用您的电脑

使用电脑时的适当姿势

用户需要在使用电脑时保持适当的姿势，防止腕部，手以及其他关节或肌肉的损伤。本章节将为您提供一些小贴士，防止您在使用台式机时感到身体不适或受伤。



请参考以下几项保持适当姿势：

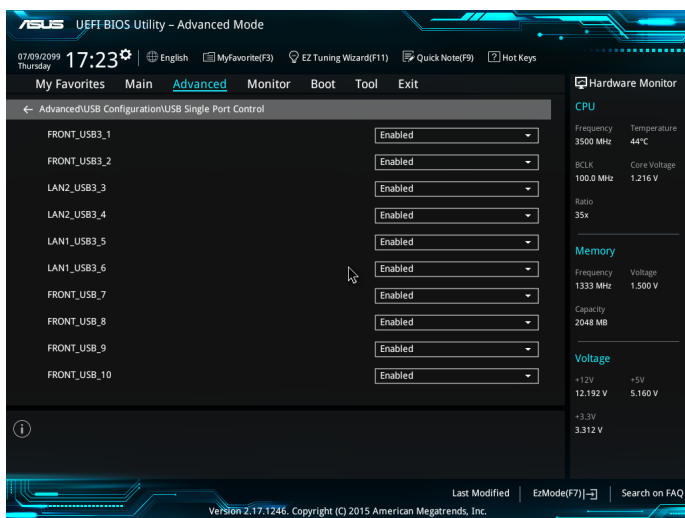
- 适当放置您的电脑椅，确保您的肘部平行于或略高于键盘，使得到舒适的打字位置。
- 调节座椅的高度，确保您的膝盖略高于您的臀部，使得您的大腿后侧得到放松。如有需要，请使用脚凳抬高您的膝盖。
- 调节座椅的后侧，使其完全支撑您的脊椎并且稍向后倾斜。
- 挺直坐正，使您的膝盖，肘部以及臀部成约 90 度。
- 将显示器放在您的正前方，将显示器顶部与您的视线持平，使您的视线稍向下。
- 使鼠标靠近键盘，如有需要，请使用肘托以缓解打字时肘部的压力。
- 请在舒适平整的地方使用您的台式机，避开光源，如窗或直射阳光。
- 使用一段时间后请稍作休息。

使用 BIOS 设置 USB 接口

您可在 BIOS 设置中单独开启或关闭前、后面板的 USB 2.0、USB 3.1 Gen 1 和 USB 3.1 Gen 2 接口。

请按照以下步骤开启或关闭前后面板的 USB 2.0、USB 3.1 Gen 1 及 USB 3.1 Gen 2 接口：

1. 在电脑启动时按下 <Delete> 键进入 BIOS 设置。
2. 在 BIOS 设置页面，点击【Advanced】>【USB Configuration】>【USB Single Port Control】。
3. 选择您要开启或关闭的 USB 接口。
4. 按下 <Enter> 键开启或关闭您已选择的 USB 接口。
5. 点击【Exit】并选择【Save Changes & Reset】保存所做的变更。



USB 接口的具体位置请参考第一章的内容。

使用 BIOS 调整硬盘安全性设置

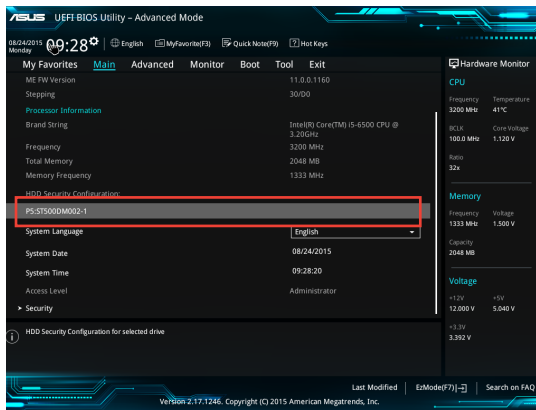
您可以在 BIOS 程序中设置一个密码来保护您的硬盘。

请依照以下步骤在 BIOS 设置程序中为您的硬盘设置一个密码：

1. 在系统启动时，按下 <Delete> 键进入 BIOS 设置程序。
2. 在 BIOS 设置程序的 EZ Mode 屏幕中，点击【Exit】>【Advanced Mode】。在 Advanced Mode（高级模式）屏幕中，点击【Main】>【HDDx: [硬盘名称]】打开硬盘密码画面。
3. 选择【Set User Password】选项，然后按下 <Enter> 键。
4. 在【Create New Password】对话框中，输入一个密码，然后按下 <Enter> 键。
5. 系统提示时请确认密码。
6. 点击【Exit】并选择【Save Changes & Reset】保存所做的变更。



请牢记此密码以进入操作系统。



请按照以下步骤在 BIOS 设置程序中为您的硬盘修改密码：

1. 请参考前一项的步骤 1 和 2 来打开硬盘密码画面。
2. 选择【Set User Password】选项，然后按下 <Enter> 键。
3. 在【Enter Current Password】对话框中，输入您当前的硬盘密码，并按下 <Enter> 键。
4. 在【Create New Password】对话框中，输入一个新密码，并按下 <Enter> 键。
5. 系统提示时请确认密码。
6. 点击【Exit】并选择【Save Changes & Reset】保存所做的变更。

若要清除用户密码，请遵循更改用户密码的步骤，但在建立/确认密码时，按下 <Enter> 键。在清除密码后，屏幕上方的设置用户密码选项将显示【Not Installed】。

第四章

网络连接

有线连接

使用 RJ-45 网线将您的电脑与 DSL/Cable 调制解调器或局域网相连 (LAN)。

通过 DSL/Cable 调制解调器连接网络

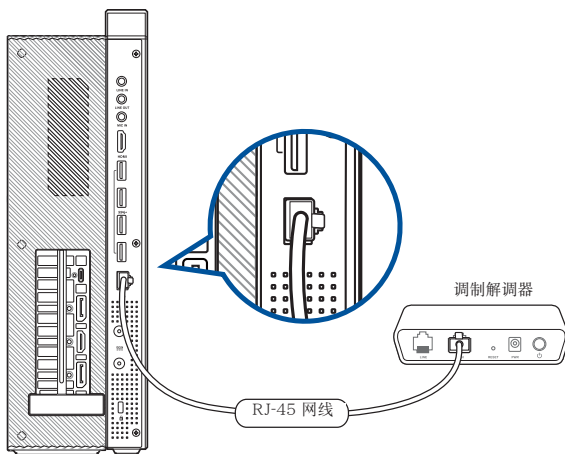
请按照以下步骤通过 DSL/Cable 调制解调器连接网络：

1. 设置您的 DSL/Cable 调制解调器。



请参阅您的 DSL/Cable 调制解调器手册。

2. 将 RJ-45 网线的一端连接至电脑后面板的 RJ-45 网络接口，另一端连接至 DSL/Cable 调制解调器。



3. 打开 DSL/Cable 调制解调器与您的电脑。
4. 进行所需网络连接设置。

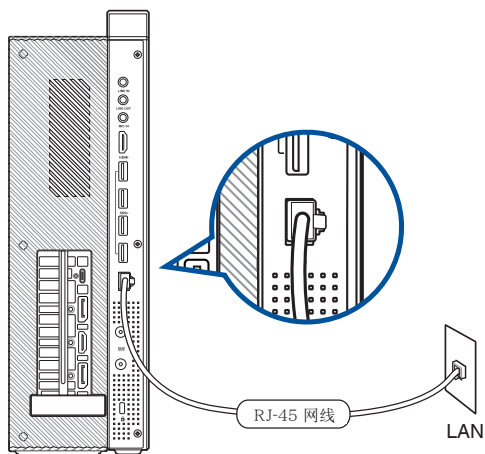


- 更多关于网络设置的信息与帮助请洽您的网络服务提供商 (ISP)。
- 更多信息，请参考“设置动态 IP/PPPoE 网络连接”或“设置固定 IP 网络连接”章节的内容。

通过局域网连接网络（LAN）

请按照以下步骤通过局域网连接网络：

1. 将 RJ-45 网线的一端连接至电脑后面板的 RJ-45 网络接口，另一端连接至局域网。




2. 开启您的电脑。
3. 进行所需网络连接设置。

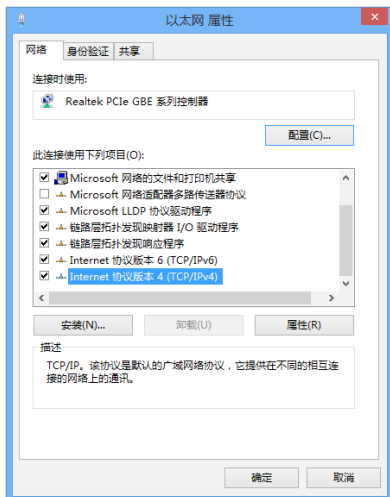


-
- 更多关于网络设置的信息与帮助请洽询您的网络服务提供商（ISP）。
 - 更多信息，请参考“设置动态 IP/PPPoE 网络连接”或“设置固定 IP 网络连接”章节的内容。
-

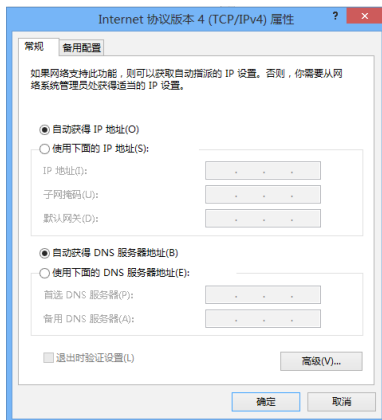
设置动态 IP/PPPoE 网络连接

请按照以下步骤设置动态 IP/PPPoE 网络连接：

1. 通过下列两种方式中的任一种打开网络和共享中心：
 - a) 在任务栏中，右击网络图标 ，并点击【打开网络和共享中心】。
 - b) 在开始屏幕中，点击【设置】>【网络和 Internet】>【以太网】>【网络和共享中心】。
2. 在“打开网络和共享中心”画面，点击【更改适配器设置】。
3. 在您的 LAN 名称上右击，并选择【属性】。
4. 点击【Internet 协议版本 4 (TCP/IPv4)】，并点击【属性】。

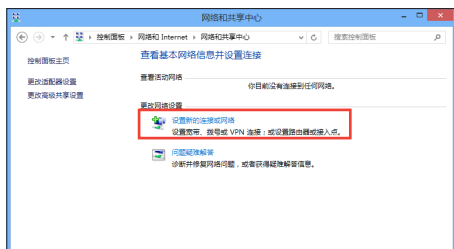


5. 点击【自动获得 IP 地址】，然后点击【确定】。

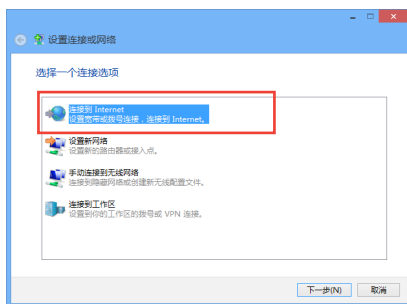


若您使用 PPPoE 连接，请继续以下步骤。

6. 返回网络及共享中心，并点击【设置新的连接或网络】。



7. 选择【连接到 Internet】并点击【下一步】。



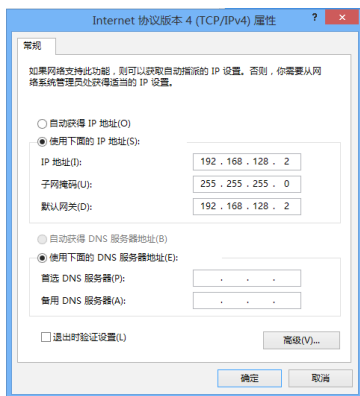
8. 选择【宽带 (PPPoE)】。
9. 根据下一步的屏幕指示完成设置。



设置固定 IP 网络连接

请按照以下步骤设置一个固定 IP 网络连接：

1. 重复前一节“设置动态 IP/PPPoE 网络连接”中，1 到 4 的步骤。
2. 点击【使用下面的 IP 地址】。
3. 输入网络连接服务提供者的 IP 地址，子网掩码及默认网关。
4. 如有需要，请输入首选 DNS 服务器及备选 DNS 服务器的地址。
5. 当所有步骤完成后，点击【确定】。



第五章

使用 ASUS Business Manager

华硕商务管理（ASUS Business Manager）

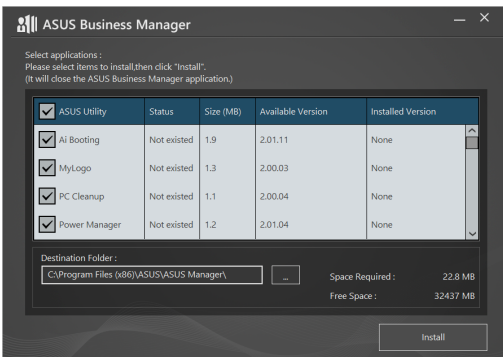
华硕商务管理为您的华硕电脑提供一系列便利和维护工具。

安装华硕商务管理（ASUS Business Manager）

1. 将华硕支持 DVD 插入您的光驱。
2. 在华硕支持 CD 窗口中，请点击【Utilities】>【ASUS Business Manager】。



3. 在华硕管理设置窗口中，请选择您需要安装的应用程序。




4. 点击【Install】。
5. 安装完成后，系统将提示您重新启动您的系统。

开始使用 ASUS Manager

从开始菜单打开 ASUS Manager，请点击【Start】>【ASUS】>【ASUS Manager】。

图标视图和列表视图

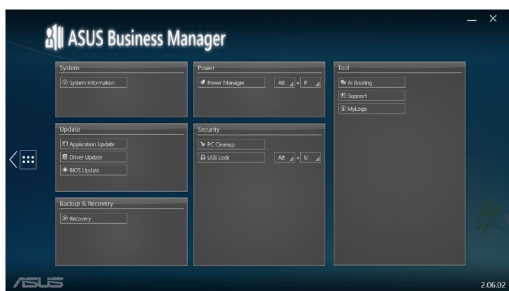
ASUS Manager 有一个图标视图和列表视图，点击列表视图  以显示适合您系统的工具列表。

图标视图



列表视图

列表视图

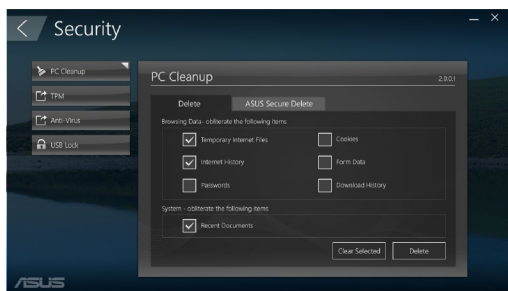


Security

在 ASUS Manager 主窗口中点击 Security 进入 PC Cleanup 和 USB Lock 应用程序。

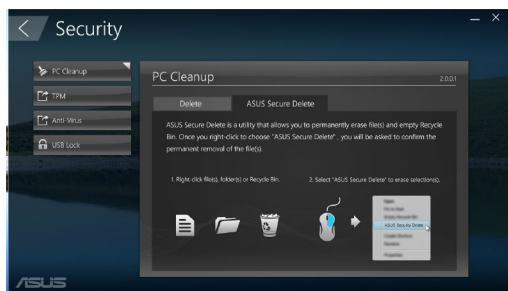
PC Cleanup

PC Cleanup 可提供选项用来移除临时和多余文件，以释放更多的硬盘空间。



ASUS Secure Delete

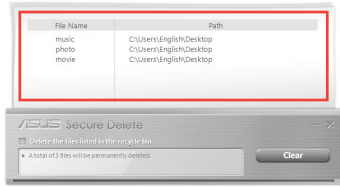
ASUS Secure Delete 可通过简单的拖曳方式，使已删除的文件永久删除，不可恢复，为您的文件提供安全保证。



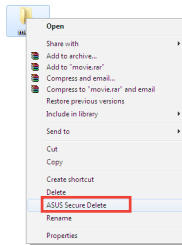
使用 ASUS Secure Delete :

1. ASUS Secure Delete 打开后，请执行以下操作将文件添加至删除框：

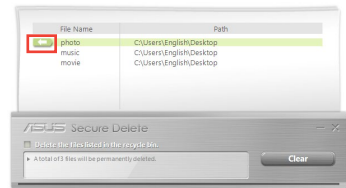
- 将文件拖至删除框。



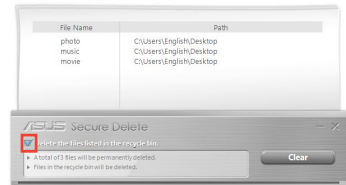
- 右击文件然后选择“ASUS Secure Delete”。



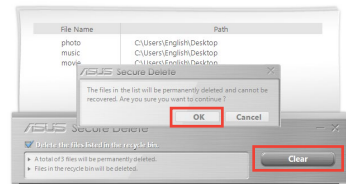
2. 若从删除框中移除一个文件，请选择该文件，然后点击 。



3. 若将回收站中的所有文件永久删除，请勾选“Delete the files listed in the recycle bin”。



4. 点击【Clear】，然后在确认信息中点击【OK】，永久删除在删除框和回收站中列出的所有文件（若在步骤 3 中已选）。



USB Lock

USB Lock 功能可通过设置一个密码，控制 USB 接口、读卡机和光驱的读取/使用权限。



Backup & Recovery

在 ASUS Manager 主窗口中点击【Recovery】，可启动 Windows 维护任务，例如系统还原，调整开始设置和使用恢复光盘修复 Windows 系统。



Power

在 ASUS Manager 主窗口中点击【Power】，可进行电源管理设置，使用 Power Manager，您可以对系统休眠、睡眠、显示和硬盘机活动时间进行设置。

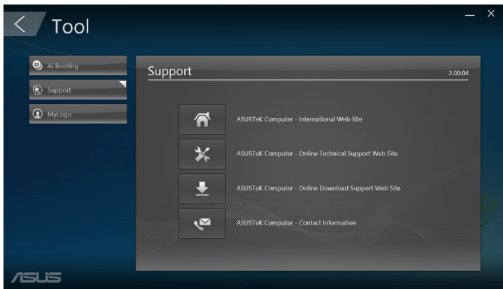


Tool

在 ASUS Manager 主窗口中点击【Tool】，可打开 Support 窗口、Ai Booting 或 MyLogo。

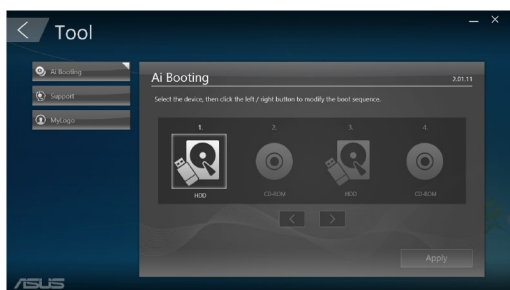
Support

Support 列表可连接至 ASUS support 网站和联络信息。



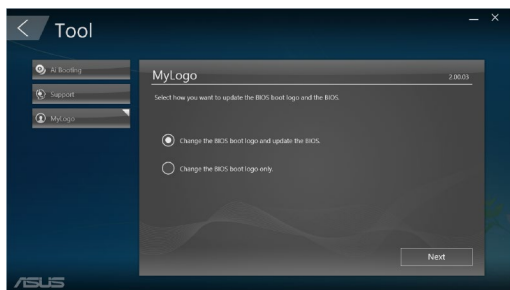
Ai Booting

Ai Booting 可显示可开机存储设备的列表，选择一个设备，点击左/右键可更改启动顺序。



MyLogo

ASUS MyLogo 可自行定制开机画面，开机画面可在开机进入操作系统前出现在屏幕中。



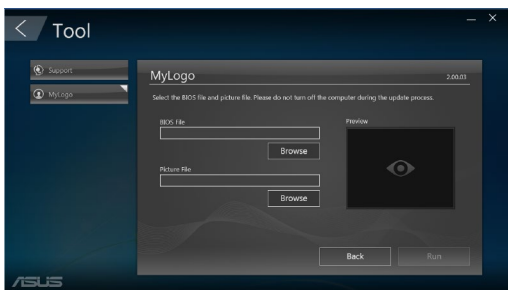
更改 BIOS 开机画面：

1. 选择任一选项，然后点击【Next】：
 - 更改 BIOS 开机画面，更新 BIOS。
 - 仅更改 BIOS 开机画面。



在选择第一个选项之前，请使用 ASUS Update 将 BIOS 文件下载至电脑中。

2. 点击【Browse】浏览您将要用于开机画面的图片文件（若需要，还有已下载的 BIOS），然后点击 Run。



3. 请依窗口中的指示完成此过程。

第六章

疑难解决

本章节为您提供您可能遇到的疑难的解决方法。

? *我的电脑无法开机，并且前面板电源指示灯未亮起。*

- 检查您的电脑是否连接电源。
- 检查墙上的电源插座是否可用。
- 检查是否开启电源。更多信息请参阅第一章“开启您的电脑”。

? *我的电脑出现死机故障怎么办。*

- 请按照以下步骤关闭未响应的程序：
 1. 同时按下 <Alt> + <Ctrl> + <Delete> 键，然后点击【任务管理器】。
 2. 点击未响应的程序，然后点击【结束任务】。
- 若键盘也无响应，请按住机箱顶部的电源按钮直至电脑关闭。然后再按下电源按钮重新启动电脑。

? *我无法使用华硕无线网卡连接无线网络（选配）。*

- 请确认您为想要连接的无线网络输入了正确的网络安全密钥。
- 将外接天线（选配）连接至华硕无线网卡上的天线接口，并将天线放置在机箱的顶部已获得最佳无线性能。

? 数字键区域的方向键不起作用。

请确认数字锁定指示灯已关闭。当指示灯亮起时这些数字键仅被用于输入数字；若您想要使用该区域中的方向键，请按下数字锁定键关闭指示灯。

? 显示器无法显示。

- 请检查显示器是否开启。
- 请确认您的显示器与电脑上的视频输出接口正确相连。
- 若您的电脑内置独立显卡，请确认您的显示器与独立显卡的视频输出接口相连。
- 请检查显示器视频端口上的针脚是否弯曲。若您发现弯曲的针脚，请立即替换显示器视频端口接线。
- 请检查您的显示器是否正确连接电源。
- 更多疑难解决信息请参考您的显示器使用手册。

? 使用多个显示器时，仅一个显示器能显示。

- 请确认这些显示器电源已开启。
- 在开机自检时仅连接至 VGA 接口的显示器可以显示。双显示功能仅在 Windows 系统中适用。
- 若您的电脑安装了显卡，请确认将显示器连接至显卡的输出接口。
- 请检查多个显示器是否正确设置。

? 我的电脑无法侦测 USB 存储设备。

- 当您第一次将 USB 存储设备与电脑相连时，Windows 会自动安装它的驱动程序。完成后请点击进入“计算机”来检查是否侦测到 USB 存储设备。
- 将您的 USB 存储设备连接至另一台电脑来检测此 USB 存储设备是否损坏。





? 我想要恢复或撤销对电脑系统设置的更改，同时不影响我的个人文件或数据。

您可以使用 Windows® 10 中“恢复电脑而不影响你的文件”功能来恢复台式电脑的系统设置，同时不影响您的个人文件或数据。若要使用此功能，请从开始屏幕中点击【设置】>【更新和安全】>【恢复】，选择【重置此电脑】，然后点击【开始】。

? 高清电视上的图像变形。（由于机型不同，系统功能也会有差异）

- 您的显示器或高清电视的不同分辨率会导致图像变形。请调节屏幕分辨率至适合您的高清电视。请按照以下步骤改变您的屏幕分辨率：
 - 从开始屏幕，点击【设置】>【系统】>【显示】。

? 我的扬声器没有声音。

- 请确认您将您的扬声器连接至前面板或后面板的声音输出端口（草绿色）。
- 请确认您的扬声器是否连接电源并开启。
- 调节扬声器的音量。
- 请确认您没有启动静音模式。
 - 若您启动静音，音量图标将显示为 。若要开启系统声音，请点击通知区域的 ，然后点击 。
 - 若没有启动静音，点击  滑动滚轴调节音量。
- 将您的扬声器与另一台电脑相连测试它是否正常运行。

华硕台式电脑常见问题疑难排除快速指南

电源问题

不良现象描述	可能的问题	请用户确认
无电源 (电源指示灯不亮)	电压不符	请自行调整符合当地的电压设置值 110V/220V (注意:请在主机未通电的情况下调整电压设置值)
	电脑未开机	请按一下前置面板的电源键,确认是否能正常开机
	电源线没有正确接上	先确认电脑的电源线是否有接好,确认看看是否有电源线是否有脱落,或改用其他产品附的电源线接在电脑上
	电源供应器不良	请询问华硕服务中心如何安装新的电源供应器

画面无法显示

不良现象描述	可能的问题	请用户确认
开机后无法显示任何画面(黑屏)	信号线没有确实接上	要确认显卡是独立还是集成的,若是独立的显卡,要请用户接在独立显卡上
	信号线不良	(如果有其他信号线的话)用其他信号线试试看,是否有画面
	显示器不良	(如果有其他显示器的话)用其他显示器试试看,是否有画面

网络相关问题

不良现象描述	可能的问题	请用户确认
无法上网	网线没有正确接上	请确认把网线接上
	网线不良	确认网络孔灯号是否有亮,请换一根网线测试
	与路由器设备的连接问题	请确认连接是否连接妥当
	网络连接设置问题	请询问网络运营商关于设置信息
	杀毒软件引起的问题	在确认安全状况下,关闭杀毒软件
	驱动程序有误	请重新安装网络驱动程序

音频相关问题

不良现象描述	可能的问题	请用户确认
没有声音	外接设备（耳机或扬声器）连接不良或是没有插入正确的孔位	请按照说明书执行确认动作，或拔除并且重新插入外接设备
	扬声器或耳机故障	请更换扬声器或耳机测试
	音频设置问题	请测试前后置音频输出接口，若只有一边无声音，请确认音频是否设为多声道
	驱动程序有误	请重装声卡驱动程序

运行速度变慢或死机相关问题

不良现象描述	可能的问题	请用户确认
操作系统运行速度变慢	后台程序太多	请关掉某些后台程序测试看看
	电脑中毒	使用一段时间后发生的，有可能为电脑中毒，请杀毒或重装系统
使用中电脑常会死机	主机发出异音	有可能硬盘坏轨，换硬盘测试或送修
	内存不良	请更换内存或把加装的内存拔掉测试
	散热效果不佳	请移到较为通风环境测试
	可能装了不兼容的软件	请尝试重装操作系统

CPU 风扇太吵

不良现象描述	可能的问题	请用户确认
开机后风扇就很吵	开机状态时风扇很吵	正常状况，电脑开机时风扇会全速运转。请确认进入操作系统后风扇是否会降下来
	BIOS 可能被更改或重新设置过	请将 BIOS 恢复为原厂默认值
	BIOS 问题	请确认是否为专用的 BIOS 并更新到最新版
使用时风扇太吵	CPU 风扇问题	请确认 CPU 风扇规格是否符合要求并确认风扇叶片有无损坏问题
	使用环境是否为密闭环境	请移到较为通风环境测试
	PC 温度太高	更新 BIOS，若无效，请与华硕客服联系

* 若上述仍无法排除疑难，请上 ASUS Support 官方网站 <https://www.asus.com.cn/support/> 或参阅台式电脑保修卡并与客服联系。



华硕台式电脑 Windows® 10 用户手册

C10435

第一版

2015 年 9 月

Copyright © ASUSTeK Computer Inc.

All Rights Reserved

第一次开始使用

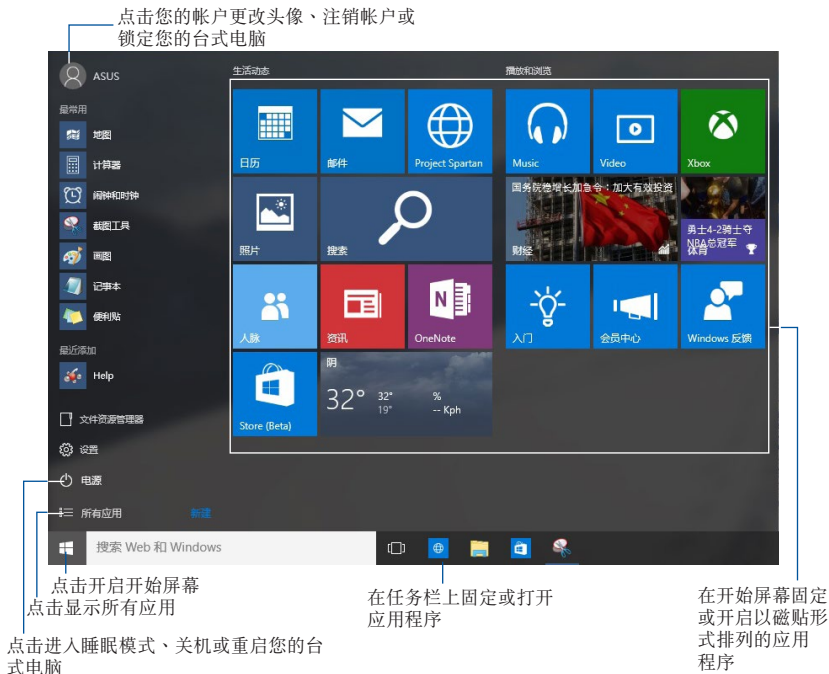
当您第一次启动您的电脑，会出现一系列画面引导您进行 Windows® 10 操作系统的基本设置。

第一次启动您的台式电脑，请依照下列步骤进行：

1. 按下台式电脑上的电源键，在设置画面出现之前，请先等候几分钟。
2. 选择使用语言。
3. 请仔细阅读授权条款，然后按下【接受】（Accept）。
4. 依照画面指示设置以下项目。
 - 个性化
 - 无线连接
 - 设置
 - 登录您的电脑
5. 一旦您完成基本项目的设置，Windows® 10 教学说明会出现。观赏教学说明以了解更多 Windows® 10 的各项功能。

使用 Windows® 10 界面


Windows® 10 界面包含广受大众欢迎的开始画面，并采用的磁贴显示操作界面。该界面还包含下列可以在台式电脑上使用的功能。



开始画面

Windows® 10 优化了开始画面的一些功能，例如，您能够自定义最喜欢的应用程序、人物或网页所使用的空间。

您可以通过下列方式打开开始菜单：

- 点击任务栏左下角的开始按钮。
- 按下键盘上的 Windows® 键 。

在开始屏幕或任务栏固定更多应用程序

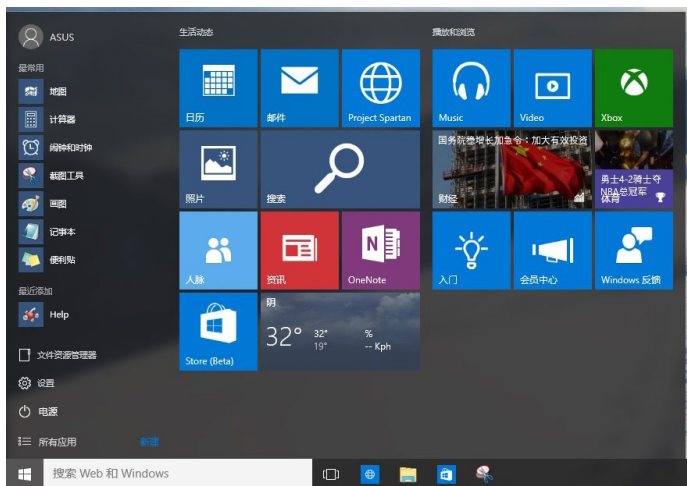
1. 在开始画面中，点击【所有应用】，然后选择您想要固定的应用程序。
2. 点击【固定到“开始”屏幕】或【固定到任务栏】将您选择的应用程序固定至开始屏幕或任务栏。您也可以将应用程序拖曳至开始屏幕或任务栏然后松开，以固定应用程序。

开始屏幕

伴随着开始画面出现的开始屏幕，供您在同一空间内管理所有您需要的应用程序。所有开始屏幕中的应用程序以磁贴的方式排列，让您访问起来更加轻松。



一些应用程序在开启前，需要登录您的 Microsoft 帐户。



在开始屏幕移动应用程序

在开始屏幕将应用程序拖曳至您喜欢的位置并松开，即可轻松移动应用程序。

在开始屏幕取消固定应用程序

要从开始屏幕取消固定应用程序，请在应用程序上按右键以打开其设置，然后点击【从“开始”屏幕取消固定】。


任务栏

Windows® 10 界面采用标准的任务栏设计，能够显示全部您当前正在后台运行的应用程序或项目。

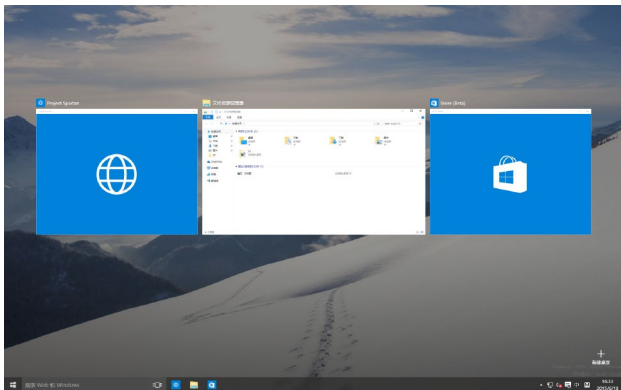
在任务栏取消固定应用程序

1. 在您想要取消固定的应用程序上点击右键。
2. 然后点击【从“开始”屏幕取消固定】或【从任务栏取消固定此程序】从开始屏幕或任务栏上移除此应用程序。

使用任务视图

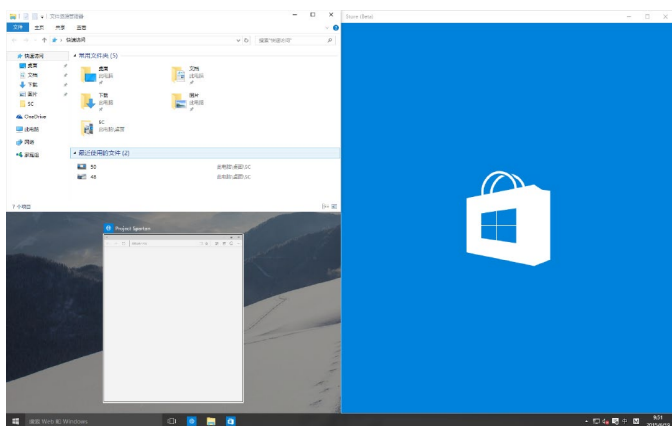
当您有几项正在运行的应用程序时，您可以点击任务栏上的  图标，显示所有正在运行的应用程序，然后点击某个应用程序或项目运行此程序或项目。

如果任务视图是关闭的，点击  > 显示任务视图 按钮以显示任务视图图标 。



贴靠功能

使用贴靠功能可让您在台式电脑上同时运行四个或更多应用程序。可让您在不同的应用程序间来回切换或工作。





使用贴靠功能

使用台式电脑的鼠标或键盘以打开贴靠功能。

使用鼠标

- 运行一个应用程序，然后将其拖曳至屏幕角落放至合适的位置。
- 将另一应用程序放至您喜欢的位置。




使用键盘

- 运行一个应用程序，按下  和方向键选择你想要放置的合适位置。
- 使用  和方向键放置另一应用程序。

功能组合键

您可以使用键盘，也可以使用下列键盘快捷键，协助您打开应用程序与浏览 Windows[®] 10。

	在开始屏幕与最近一个运行的应用程序间切换。
 + <D>	打开桌面。
 + <E>	打开“文件资源管理器”。
 + <F> 或  + <W>	打开“搜索文件”面板。
 + <H>	打开“共享”面板。
 + <I>	打开“设置”面板。
 + <K>	打开媒体连接。
 + <L>	打开台式电脑锁定屏幕。
 + <M>	将所有正在运行的窗口隐藏至任务栏。
 + <P>	您的台式电脑已在第二屏幕上产生镜像。
 + <Q>	打开 Cortana（微软小娜）。
 + <R>	打开“运行”窗口。
 + <U>	打开“轻松使用设置中心”。
 + <X>	打开 Windows 工具的菜单栏。

 + <+>	打开放大镜并放大您的屏幕。
 + <->	缩小您的屏幕。
 + <Enter>	打开“讲述人”设置。

重置此电脑

使用电脑设置中的“重置此电脑”选项可恢复您的电脑至出厂默认设置。请参考以下步骤使用本选项。

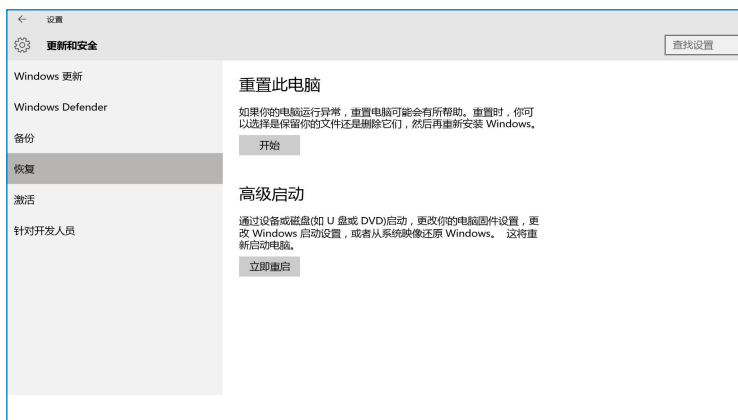


在使用本选项前请备份所有数据。



初始化过程可能会耗费一些时间。

1. 点击【设置】>【更新和安全】>【恢复】。
2. 向下滚动找到【重置此电脑】选项。在选项下方，点击【开始】。



3. 根据屏幕上的指示完成初始化及剩余的步骤。