

C10189  
第一版  
2015 年 3 月

# 简易台式电脑 用户手册

## E510

**ASUS**<sup>®</sup>  
IN SEARCH OF INCREDIBLE

## 版权说明

©ASUSTeK Computer Inc. All rights reserved. 华硕电脑股份有限公司保留所有权利

本用户手册包括但不限于其所包含的所有信息受到著作权法之保护，未经华硕电脑股份有限公司（以下简称「华硕」）许可，不得任意地仿造、复制、摘抄、转译、发行等行为或为其它利用。

## 免责声明

本用户手册是以「现状」及「以目前明示的条件下」的状态提供给您。在法律允许的范围内，华硕就本用户手册，不提供任何明示或默示的担保及保证，包括但不限于商业适销性、特定目的之适用性、未侵害任何他人权利及任何得使用本用户手册或无法使用本用户手册的保证，且华硕对因使用本用户手册而获取的结果或通过本用户手册所获得任何信息之准确性或可靠性不提供担保。

用户应自行承担使用本用户手册的所有风险。用户明确了解并同意，华硕、华硕之授权人及其各该主管、董事、员工、代理人或关系企业皆无须为您因本用户手册、或因使用本用户手册、或因不可归责于华硕的原因而无法使用本用户手册或其任何部分而可能产生的衍生、附随、直接、间接、特别、惩罚或任何其他损失（包括但不限于利益损失、业务中断、数据遗失或其他金钱损失）负责，不论华硕是否被告知发生上开损失之可能性。

由于部分国家或地区可能不允许责任的全部免除或对前述损失的责任限制，所以前述限制或排除条款可能对您不适用。

用户知悉华硕有权随时修改本用户手册。本产品规格或驱动程序一经改变，本用户手册将会随之刷新。本用户手册刷新的详细说明请您访问华硕的客户服务网 <http://www.asus.com.cn/support>，或是直接与华硕电脑客户关怀中心 400-600-6655 联系(400服务热线支持手机拨打)。

对于本用户手册中提及之第三人产品名称或内容，其所有权及智慧财产权皆为各别产品或内容所有人所有且受现行智慧财产权相关法令及国际条约之保护。当下列两种情况发生时，本产品将不再受到华硕之保修及服务：

- (1) 本产品曾经过非华硕授权之维修、规格更改、零件替换或其他未经过华硕授权的行为。
- (2) 本产品序列号模糊不清或丢失。

## 电子手册下载

要了解更多电脑的软件功能与硬件细节，请至 <http://www.asus.com.cn/support> 下载电子档手册。

# 目录

关于这本用户手册.....	6
提示说明.....	7
字型 .....	7
图标 .....	7
安全性须知.....	8
操作注意事项 .....	8
使用注意事项 .....	8
包装盒内容物.....	11
<b>第 1 章：认识简易台式电脑</b>	
认识您的电脑.....	14
主机 .....	15
前视图 .....	15
后视图 .....	17
侧视图 .....	19
底视图 .....	20
底座（选配）.....	21
前视图 .....	21
后视图 .....	22
上视图 .....	23
底视图 .....	24
<b>第 2 章：硬件设置</b>	
安装主机至选配底座.....	26
安装电脑.....	28
电源插头说明.....	33
开启电源.....	34
使用 VESA 屏幕支撑架（选配）.....	35
<b>第 3 章：使用简易台式电脑</b>	
使用简易台式电脑的适当姿势.....	40
使用光驱.....	41
放入光盘.....	41

手动退出孔.....	43
第 4 章：操作系统	
使用 Windows® 7 操作系统.....	46
首次使用.....	46
使用开始菜单.....	47
使用任务栏.....	48
使用通知区域.....	49
使用 Windows® 资源管理器.....	50
备份文件.....	52
恢复您的系统.....	52
使用 Windows® 7 操作中心.....	53
设置用户帐户与密码.....	54
进入 Windows® 说明及支持.....	54
Microsoft Windows® 8.1 Downgrade 注意事项.....	55
将操作系统更改为 Windows® 8.1 版.....	56
使用 Windows® 8.1 操作系统.....	58
首次使用.....	58
Windows® 界面.....	59
开始按钮.....	62
存取所有应用程序.....	66
超级按钮栏.....	67
贴靠功能.....	69
功能组合键.....	70
于 Windows® 8.1 设置网络连接.....	71
Windows® 8.1 锁屏界面.....	75
自订锁屏界面.....	76
第 5 章：ASUS Business Manager	
ASUS Business Manager.....	80
安装 ASUS Business Manager.....	80
运行 ASUS Business Manager.....	82
系统.....	83
刷新.....	84

安全 .....	85
备份与恢复 .....	87
电源 .....	87
工具 .....	88
技术支持.....	90
Intel® SBA (Small Business Advantage).....	91

## 第 6 章：BIOS 设置程序

认识 BIOS 程序.....	94
进入 BIOS 设置程序 .....	94
BIOS 菜单项目.....	95
主菜单 .....	95
高级菜单.....	96
启动菜单.....	97
工具菜单.....	98
华硕 EZ Flash 2 .....	99
设置硬盘存取密码.....	100
更改密码.....	102
删除密码.....	102
USB 接口设置.....	103
常见问题与解答	
常见问题疑难排除快速指南.....	109
华硕的联络信息	

# 关于这本用户手册

产品用户手册包含了所有电脑的硬件设置及软件功能介绍，由下面几个章节所组成：

## 第 1 章：认识简易台式电脑

本章节介绍电脑的基本配备。

## 第 2 章：硬件设置

本章节介绍电脑的硬件安装程序。

## 第 3 章：使用简易台式电脑

本章节介绍电脑的基本操作。

## 第 4 章：操作系统

本章节介绍如何在电脑上使用 Windows® 操作系统。

## 第 5 章：ASUS Business Manager

本章节介绍 ASUS Business Manager。

## 第 6 章：BIOS 设置程序

本章节介绍如何使用 BIOS 设置程序。

## 常见问题与解答

本章为常见硬件与软件问题与解答。

## 提示说明

手册中特定图标、信息与字型的使用说明如下：

---

**重要！** 本信息包含必须遵守才能完成工作的重要信息。

---

**说明：** 本信息包含助于完成工作的额外信息与提示。

---

**警告！** 本信息包含在特定工作时必须遵守以维护用户安全以及避免造成设备数据与组件毁损的重要信息。

---

## 字型

**粗体** = 代表必须选取的菜单或项目。

*斜体* = 代表可参考本手册的内容。

## 图标

下列图标分别表示可用在电脑上完成所有工作的不同设备。



= 使用鼠标



= 使用键盘

## 安全性须知

在您开始操作本产品之前，请务必详阅以下注意事项，以避免因人为的疏失造成系统损伤甚至人体本身的安全。

### 操作注意事项

- 在您使用本产品之前，请务必详加阅读本手册所提供的相关信息。
- 灰尘、湿气以及剧烈的温度变化都会影响本产品的使用寿命，因此请尽量避免放置在这些地方。
- 请勿将本产品放置在不平整或不稳定的工作环境中。请将本产品搭配专用脚座使用。
- 使用本产品时，请务必保持周遭散热空间净空，以利散热。请避免让纸张碎片、螺丝及线头等小东西靠近本产品之连接器、插槽、孔位等处，避免短路及接触不良等情况发生。请勿将任何物品塞入本产品机件内，以避免引起机件短路或电路损毁。
- 本产品只应在温度为 0°C 至 35°C 的环境下使用。
- 请依照本产品的电源功率贴纸说明使用正确的电源电源适配器，如果使用错误功率的电源电源适配器有可能造成内部零件的损坏。

### 使用注意事项

- 使用前，请检查产品各部份组件是否正常，以及电源线是否有任何破损，或是连接不正确的情形发生。
- 保持本产品干燥的环境下使用，雨水、湿气、液体等含有矿物质会腐蚀电子线路。
- 为避免可能的电击造成严重损害，在清理或搬动本产品之前，请先将所有的电源线暂时从电源插槽中拔掉。
- 在使用本产品时碰到下列问题，或任何的技术性问题，请和您的授权经销商联系。
  - 电源线或充电器损坏。
  - 电脑或配件淋到水。
  - 依照指示操作电脑仍无法正常运行。
  - 电脑遭受摔落或机箱受损。
  - 电脑使用效能异常。



## 锂电池安全警告

电池如果更换不正确会有爆炸的危险，请依照制造商说明书使用相同或同款式的电池，并请依制造商指示处理用过的电池。

## 雷射产品安全警告

CLASS 1 LASER PRODUCT

## 请勿自行拆装警告

请勿自行拆装修理本产品，一经拆装即丧失保修资格。



请勿将内含汞的电池当作一般垃圾丢弃。这个打叉的垃圾桶标志表示电池不应视为一般垃圾丢弃。



请勿将本产品当作一般垃圾丢弃。本产品零组件设计为可回收利用。这个打叉的垃圾桶标志表示本产品（电器与电子设备）不应视为一般垃圾丢弃，请依照您所在地区有关废弃电子产品的处理方式处理。

## 符合能源之星（Energy Star）规范



标示有 ENERGY STAR 标志的 ASUS 产品，均符合美国环保署所制订的 ENERGY STAR 规范，而且产品电源管理功能都已经启用。在静置 15 分钟后，屏幕会自动进入睡眠模式；30 分钟后，电脑会进入睡眠模式。用户可通过按任何键将电脑由睡眠模式中唤醒。有关电源管理功能及其潜在效益的详细信息，可参考 [http://www.energy.gov/](http://www.energy.gov/powermanagement)

[powermanagement](http://www.energy.gov/powermanagement)。

美国环保署所制订的 ENERGY STAR 规范，旨在推广能源效益产品以减少空气污染。通过 ENERGY STAR，用户每年可节省高达 30% 的电力以及电费，同时减少温室气体排放。能源之星的相关信息，可参考 <http://www.energystar.gov>。

用户也可以在长时间不用电脑时关闭电源及拔掉插头，以减少电力消耗。

---

说明：无操作系统或使用 Linux 系统的产品，不支持 ENERGY STAR。

---

## REACH

谨遵守 REACH（Registration, Evaluation, Authorisation, and Restriction of Chemicals）管理规范，我们会将产品中的化学物质公告在华硕 REACH 网站，详细请参考 <http://csr.asus.com/english/REACH.htm>。



电子电气产品有害物质限制使用标识要求。

部件名称	有害物质					
	铅 (Pb)	汞 (Hg)	镉 (Cd)	六价铬 (Cr(VI))	多溴联苯 (PBB)	多溴二苯醚 (PBDE)
印刷电路板及其电子组件	×	○	○	○	○	○
硬盘	×	○	○	○	○	○
光驱	×	○	○	○	○	○
外壳	○	○	○	○	○	○
电源适配器	×	○	○	○	○	○
外部信号接口及线材	×	○	○	○	○	○
散热设备	×	○	○	○	○	○
中央处理器与内容	×	○	○	○	○	○

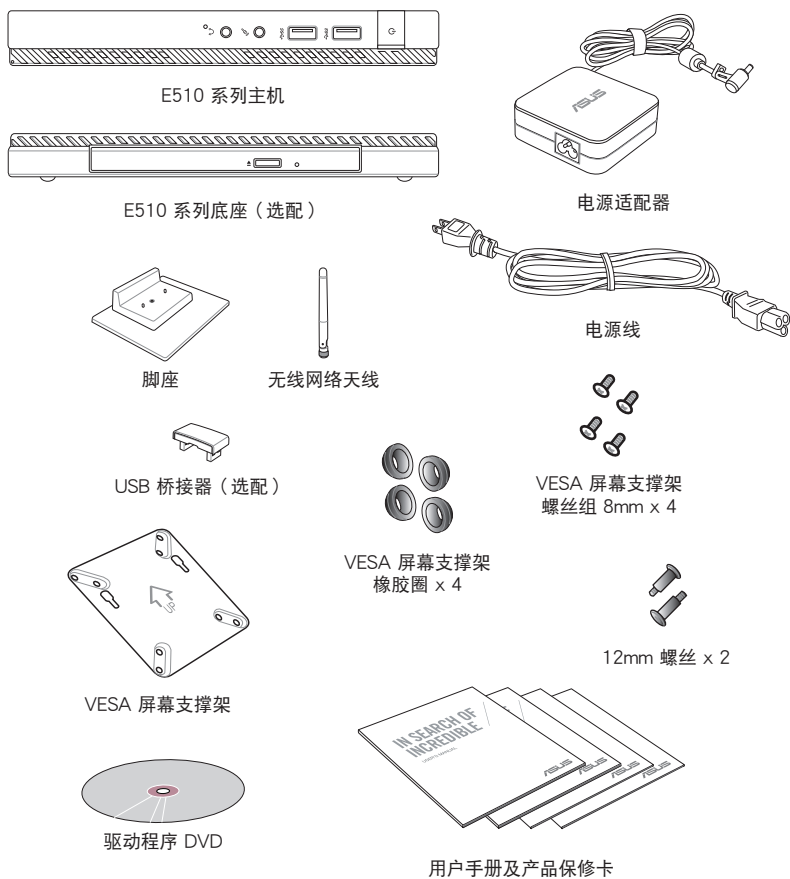
本表格依据 SJ/T 11364 的规定编制。

○：表示该有害物质在该部件所有均质材料中的含量均在 GB/T 26572 规定的限量要求以下。

×：表示该有害物质至少在该部件的某一均质材料中的含量超出 GB/T 26572 规定的限量要求，然该部件仍符合欧盟指令 2011/65/EU 的规范。

备注：此产品所标示之环保使用期限，系指在一般正常使用状况下。

## 包装盒内容物



### 说明：

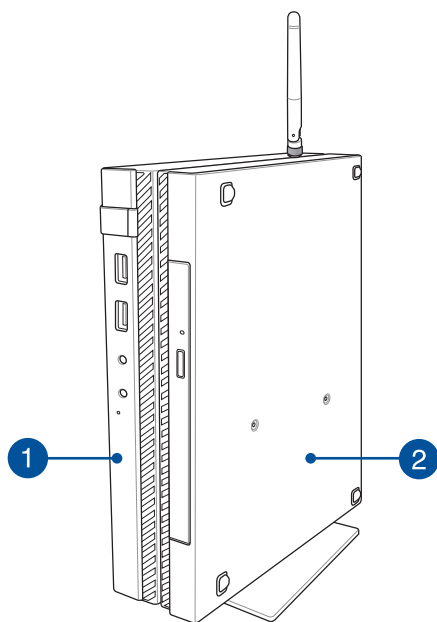
- 图片仅供参考，实际产品可能会因区域而异，请以您购买的实物为主。
- 于保修期间内，若本产品各项配备在正常使用状况下产生故障时，请携带保修卡及故障的产品向华硕授权之维修中心联系。

# 1

## 认识简易台式电脑

# 认识您的电脑

您的电脑由主机及选配底座组成。



## 1 主机

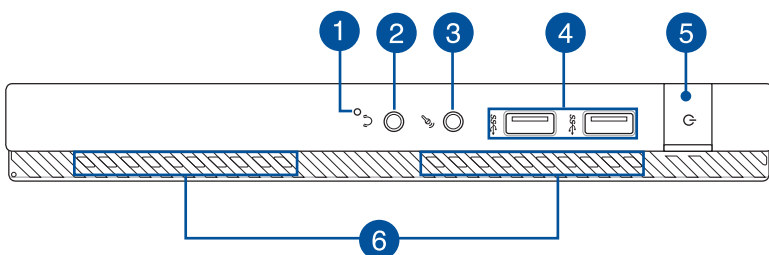
主机安装有操作系统及主要硬件配件，并可通过接口连接其他外接设备。

## 2 底座（选配）

底座配备光驱和接口，方便连接其他外接设备。

# 主机

## 前视图



### 1 BIOS 插孔

在开启电源前，请使用回形针按压此孔以进入 BIOS。

---

说明：请参考 第 6 章：BIOS 设置程序的说明。

---

### 2 头戴式耳机 / 音频输出接头

这组立体声头戴式耳机接头（3.5mm）用来连接音频输出信号至音箱或耳机。

### 3 麦克风接头

麦克风接头设计用来连接视频会议的麦克风，以进行声音叙述或简单的声音录制。

### 4 USB 3.0 接口

USB（Universal Serial Bus）接口提供高达 5 Gbit/s 理论传输速率并可向下兼容于 USB 2.0 规范。

### 5 电源开关

电源开关可以开启或关闭电脑电源。

## 6 散热孔

散热孔让冷空气流入并将热空气排出电脑。

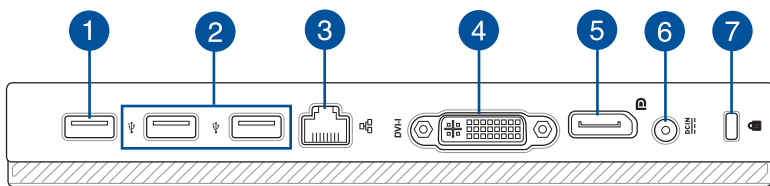
---

**重要！**请勿让纸张、书本、衣物、传输线或任何其他物品挡住任何散热孔，否则可能会造成机器过热。

---



## 后视图



### 1 USB 2.0 接口

USB (Universal Serial Bus) 2.0 接口兼容于采用 USB 2.0 或 USB 1.1 规范的设备。

#### USB 桥接器接口

此 USB 2.0 接口用以连接 USB 桥接器，以连结主机和底座。

---

说明：请参考 [安装电脑](#) 的说明。

---

### 2 USB 2.0 接口

USB (Universal Serial Bus) 2.0 接口兼容于采用 USB 2.0 或 USB 1.1 规范的设备。

### 3 网络接口

这组 RJ-45 网络接口支持标准的以太网线，可以连接局域网。

### 4 DVI-I 接口

使用此接口可让电脑连接 DVI-I 外接屏幕。

### 5 DisplayPort 接口

使用此接口可让电脑连接 DisplayPort、VGA、DVI 或 HDMI 外接屏幕。

---

警告！当电源正在使用中，电源电源适配器的温度可能会上升变热，请勿将电源电源适配器复盖或靠近您的身体。

---

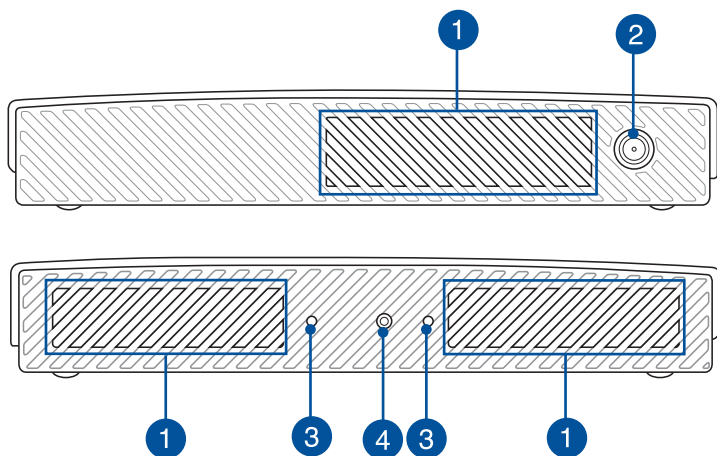
重要！请勿让纸张、书本、衣物、传输线或任何其他物品挡住任何散热孔，否则可能会造成机器过热。

---

## 7 Kensington® 防盗锁槽

Kensington® 防盗锁槽可连接防盗锁以防止他人窃取。

## 侧视图



### 1 散热孔

散热孔让冷空气流入并将热空气排出电脑。

---

**重要！** 请勿让纸张、书本、衣物、传输线或任何其他物品挡住任何散热孔，否则可能会造成机器过热。

---

### 2 无线网络天线接头

这个接头用来连接无线网络天线，可以增强无线信号的接收。

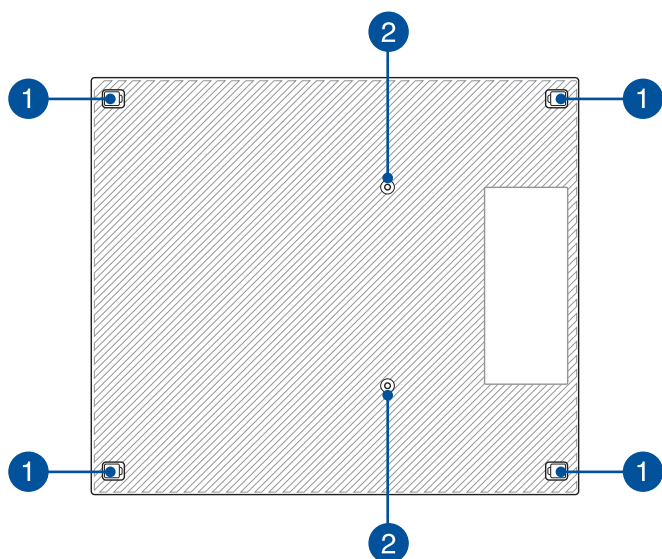
### 3 脚座安装孔

将主机安装与包装盒中的脚座组合时，请对准安装孔以确保正确方向。

### 4 脚座螺丝孔

锁上螺丝以固定主机与脚座。

## 底视图



### 1 可调式塑料脚

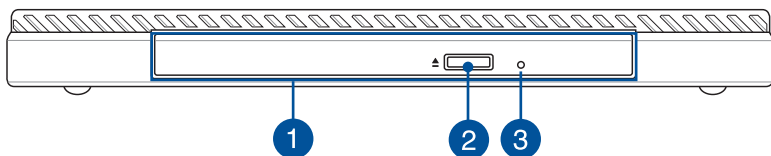
可调式塑料脚可保护主机并隐藏机箱螺丝。

### 2 底座螺丝孔

锁上螺丝以固定主机与底座。

# 底座（选配）

## 前视图



### 1 光驱

电脑依机型不同所配备的光驱亦不尽相同。电脑的光驱可支持 CD 与 / 或 DVD 光盘以及具备刻录（R）或重复刻录（RW）功能。

### 2 光盘退出钮

按下此钮以退出光盘托盘。

### 3 光盘手动退出孔

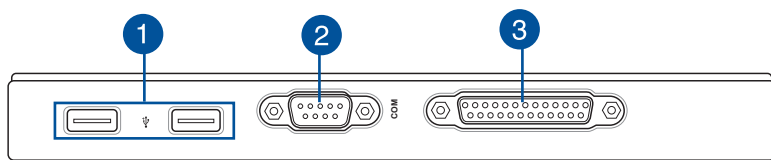
当电脑或其他原因无法退出光盘时，请用细直的回形针插入此孔强制退出光盘。

---

**警告！** 只有在光驱退出钮故障时才使用手动退出孔。

---

## 后视图



### 1 USB 2.0 接口

USB (Universal Serial Bus) 2.0 接口兼容于采用 USB 2.0 或 USB 1.1 规范的设备。

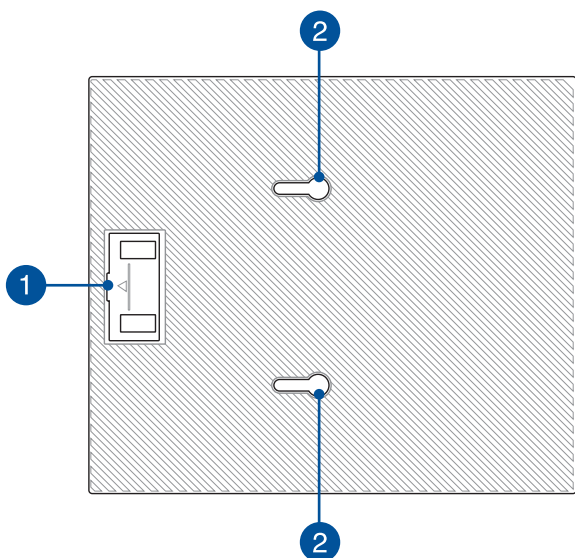
### 2 串口

串口支持串行界面之设备，例如绘图板、鼠标、调制解调器等。

### 3 并口

将主机连接具备并口的外接设备，如列表机、扫描机。

## 上视图



### 1 USB 桥接器

USB 桥接器可用以连结主机和底座。

---

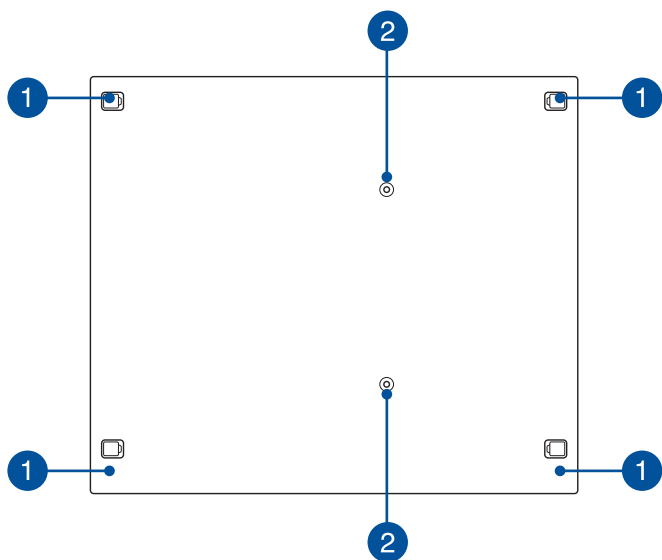
说明：请参考 [安装主机至选配底座](#) 的说明。

---

### 2 主机卡榫

将主机固定于底座上。

## 底视图



### 1 可调式塑料脚

可调式塑料脚可保护主机并隐藏机箱螺丝。

### 2 VESA 屏幕支撑架螺丝孔

锁上螺丝以固定主机与 VESA 屏幕支撑架。



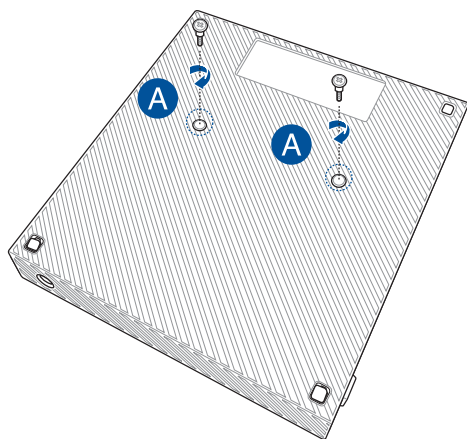
# 2

## 硬件设置

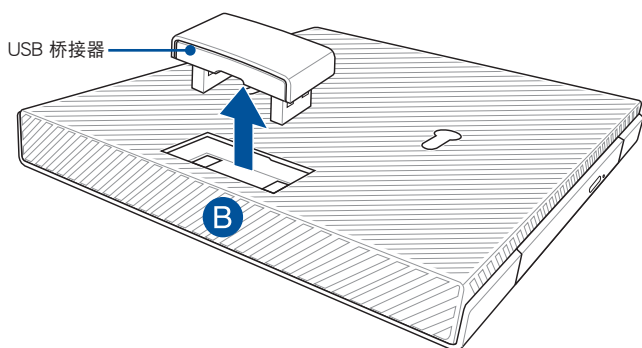
## 安装主机至选配底座

若您有选配底座，请参考以下说明将主机安装至底座上。

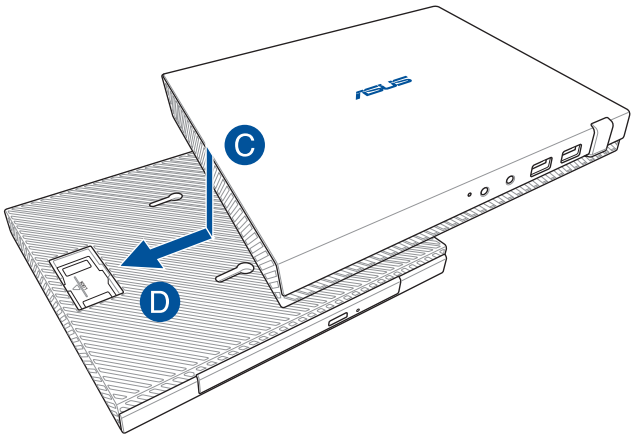
- A. 将包装盒中的螺丝锁入主机底部的底座螺丝孔。



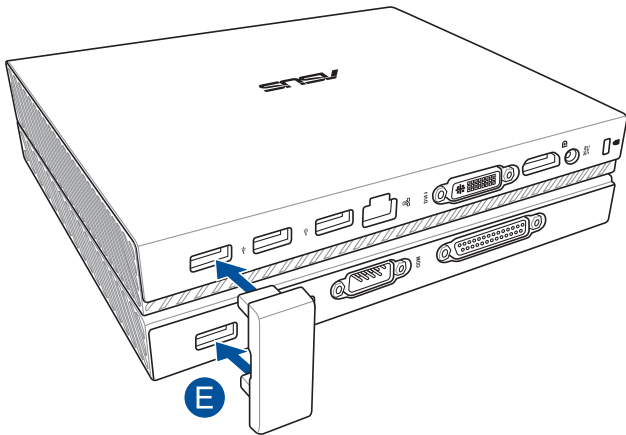
- B. 将底座底部的 USB 桥接器取下。



- C. 将主机底部的螺丝对齐底座的主机卡榫孔。
- D. 将主机向左推与底座固定。



- E. 将 USB 桥接器安装至主机与底座上的 USB 2.0 接口。



## 安装电脑

请依照以下步骤，将电脑安装脚座，并连接外接设备及电源电源适配器。

---

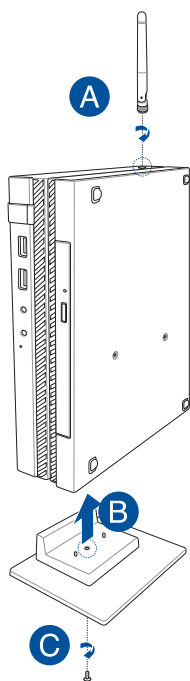
重要！底座请另行选购。

---

说明：以下图标仅供参考。

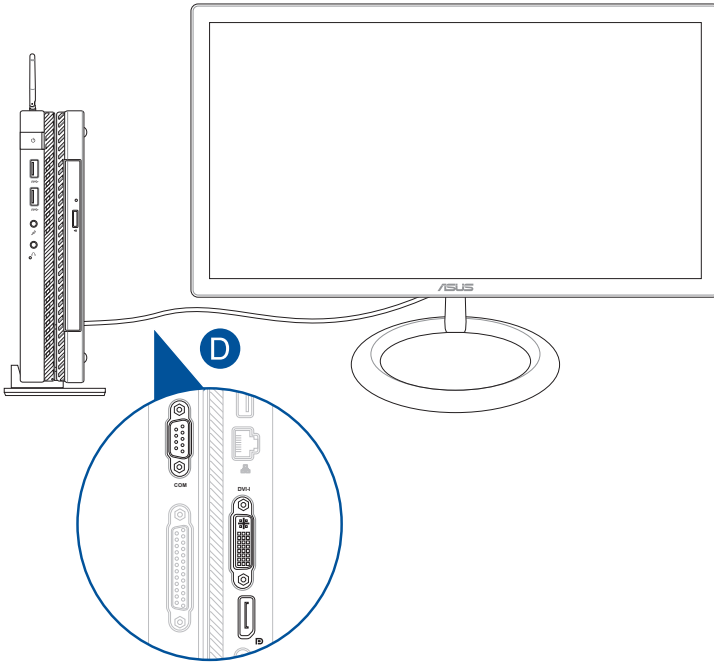
---

- A. 将包装盒中的无线网络天线连接主机。
- B. 将主机身上的脚座螺丝孔对准脚座上的螺丝。
- C. 用螺丝起子将螺丝锁紧。



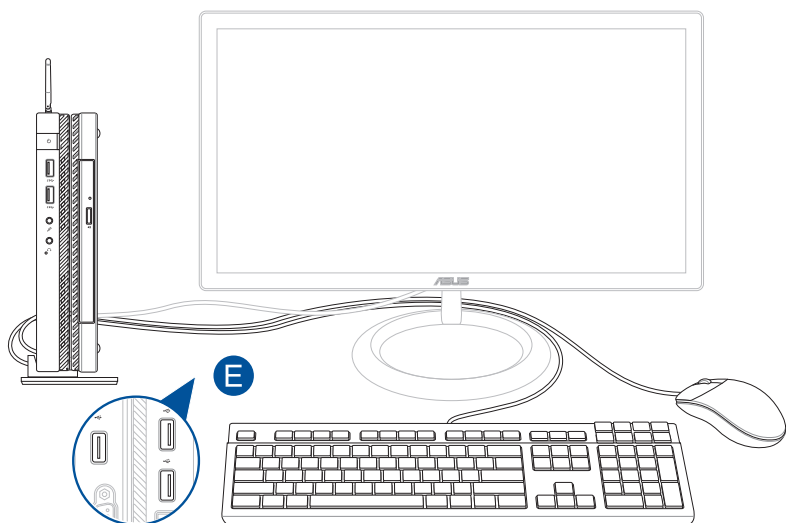
D. 将电脑连接具备以下接口的显示屏或投影机。

- DisplayPort 接口
- 串口
- DVI-I 接口

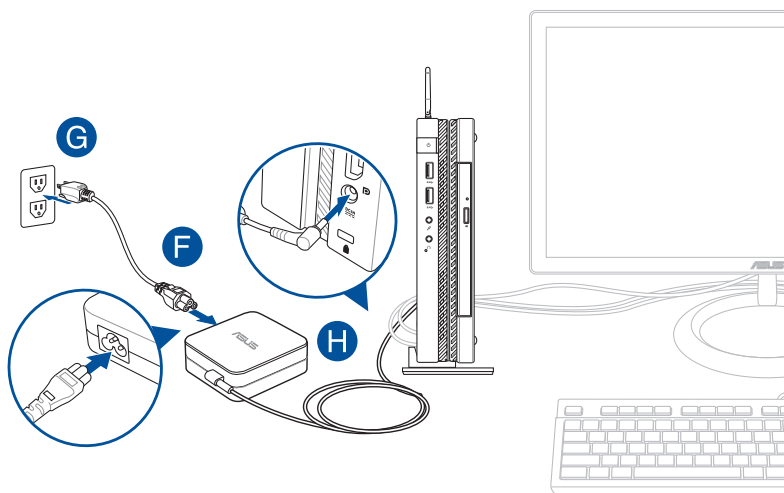


E. 将电脑连接键盘与鼠标。您也可以连接无线键盘与无线鼠标。

说明：请参考您的无线键盘与无线鼠标的安装使用说明。



- F. 将电源线连接电源适配器。
- G. 将电源适配器插至 100V~240V 电源插座。
- H. 将电源线插头插入主机的电源输入接头。



---

## 重要！

- 请使用包装盒中的电源电源适配器及电源线。
  - 当在电源电源适配器模式使用电脑时，请将电源电源适配器靠近插座以便于使用。
  - 要删除电脑的外接电源，请拔除连接至电脑的电源适配器传输线。
- 

## 说明：

### 电源电源适配器信息：

输入电压：100-240Vac

输入频率：50-60Hz

输出电流：3.42A（65W）

输出电压功率：19V

---



## 电源插头说明

请使用符合当地规格的电源插头型式。

---

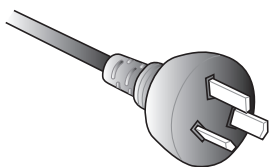
**重要！**若您的产品包装内所附的电源插头与实际规格不符请您与您购买的经销商联络。

---

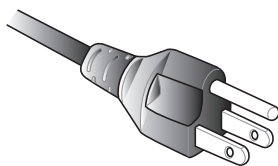
---

说明：建议您使用含有接地线的插头以避色信号干扰。

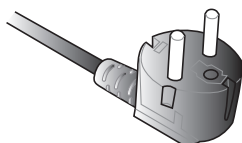
---



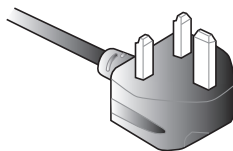
澳洲及中国



美国、加拿大及台湾



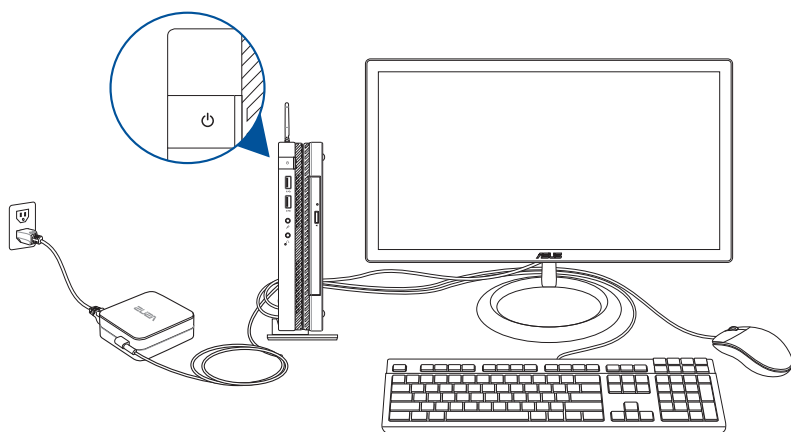
欧洲大陆



英国

## 开启电源

请按下主机上的电源按钮。

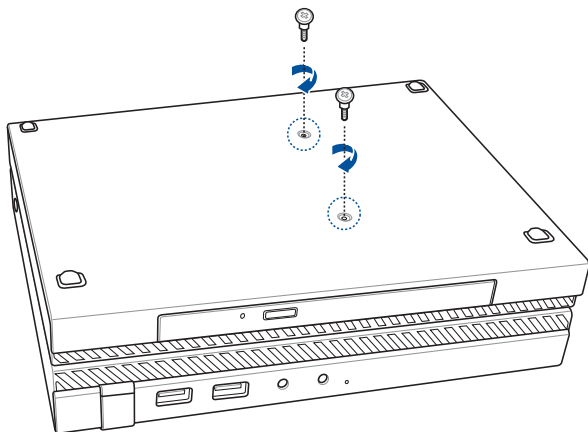


## 使用 VESA 屏幕支撑架（选配）

利用包装盒中的 VESA 屏幕支撑架，可以将电脑安装至支持 VESA 规格的屏幕。

请依照以下步骤将电脑安装至屏幕背后：

1. 将主机朝下摆放于平坦的地方。
2. 将包装盒中的螺丝锁入底座的 VESA 屏幕支撑架螺丝孔。



---

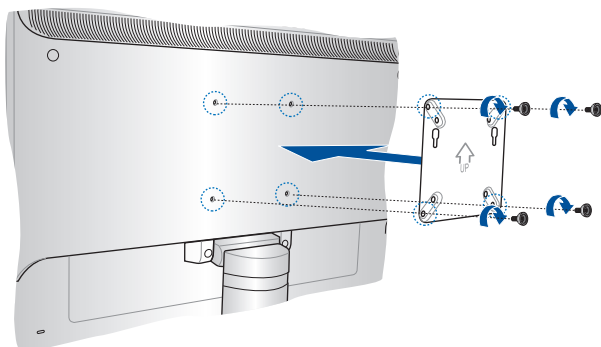
**警告！**螺丝请勿锁太紧以免损坏主机。

---

3. 如下图所示，将橡胶环穿过螺丝。



4. 要安装 VESA 屏幕支撑架的屏幕背后上，若有螺丝孔保护盖时请取下。
5. 将 VESA 屏幕支撑架上的箭头朝上，对准要安装的螺丝孔。
6. 利用橡胶环将螺丝锁紧，使 VESA 屏幕支撑架固定于屏幕背后。



---

说明：电脑可安装于 ASUS VS228H 屏幕背后。

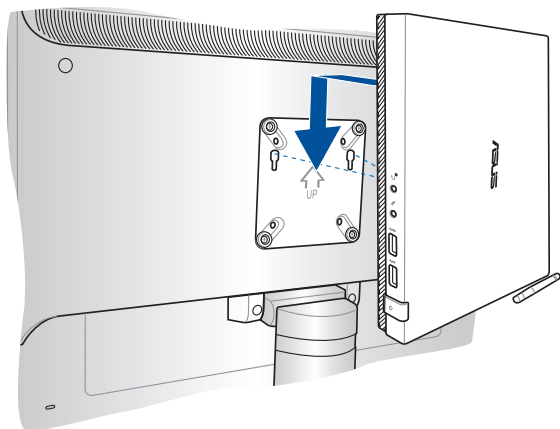
---

---

**警告！**螺丝请勿锁太紧以免损坏屏幕。

---

7. 将底座螺丝对准 VESA 屏幕支撑架上的螺丝孔，将主机安装至 VESA 屏幕支撑架。





# 3

## 使用简易台式电脑

## 使用简易台式电脑的适当姿势

用户应在使用电脑时保持适当的姿势，防止手腕、手以及其他关节或肌肉的损伤。本章节可为您提供如何避免不良姿势造成的伤害，防止您在使用电脑时感到身体不适或受伤。

使用简易台式电脑时，请参考以下使用诀窍以确保姿势正确、避免造成伤害。

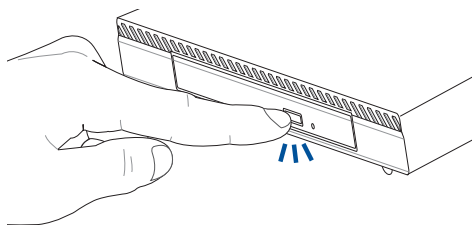
- 适当放置您的电脑椅，确保您的手肘平行于或略高于键盘，使打字舒适。
- 调节座椅的高度，确保您的膝盖略高于您的臀部，使得您的大腿后侧得到放松。如有需要，请使用脚凳抬高膝盖。
- 调节座椅的后侧，使其完全支撑您的脊椎并且稍向后倾斜。
- 挺直坐正，使您的膝盖，肘部以及臀部成约 90 度。
- 将显示器放在您的正前方，将显示器顶部与您的视线持平，使您的视线稍向下。
- 使鼠标靠近键盘，如有需要，请使用肘托以缓解打字时手肘的压力。
- 请在舒适平整的地方使用电脑，避开光源，如窗户或直射阳光。
- 使用一段时间后请稍作休息。



# 使用光驱

## 放入光盘

A. 按下光驱前方之托盘退出钮，光驱托盘将略微弹出。



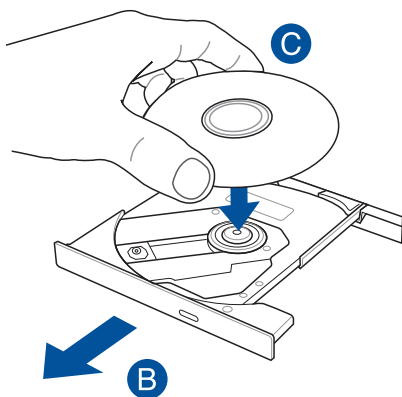
B. 请将光驱托盘完全拉出。

---

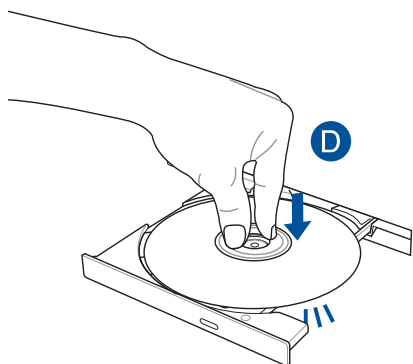
**重要！** 小心不要碰触光驱读取头并确认托盘上没有任何会导致托盘卡住的物体。

---

C. 拿住光盘边缘，印刷面朝上，然后将其轻轻置入托盘中央。



D. 将光盘中央的塑料圈环向下压直到与光驱托盘完全接合。

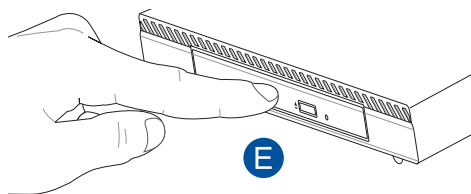


E. 将托盘轻轻推回光驱中。

---

说明：当光驱在读取数据时，出现些许运转声响与震动是正常情形。

---



## 手动退出孔

位在光驱托盘旁的手动退出孔是在电动退出钮故障时，可以手动退出光驱托盘。

要手动退出光驱托盘，请将拉直的回形针插入手动退出孔中直到光驱托盘开启。

---

**警告！** 只有在电动退出钮故障时才使用手动退出孔。

---



# 4

## 操作系统

# 使用 Windows® 7 操作系统

## 首次使用

若您的电脑预装了 Windows® 7 操作系统，则第一次启动电脑时，屏幕上会出现一系列画面以引导您进行 Windows® 7 操作系统的基本设置。

当电脑第一次启动时，请按照以下步骤操作：

1. 启动电脑。等待几分钟直至 设置 Windows 画面出现。
2. 在下拉菜单中选择想要的语言，然后点击 下一步。
3. 在下拉菜单中选择您的国家或地区、时区、货币以及键盘，然后点击 下一步。
4. 输入用户名称与电脑名称，然后点击 下一步。
5. 输入所需信息来设置您的密码，然后点击 下一步。您也可以不输入任何信息，点击 下一步 跳过这一步。

---

说明：若您想稍后为您的帐户设置密码，请参考本手册 [设置用户帐号及密码](#) 一节的说明。

---


6. 请仔细阅读许可条款。勾选 我愿意接受许可条款 ，然后点击 下一步。
7. 选择 使用推荐设置 或 仅安装重要刷新 来为电脑进行安全设置。若想要跳过这一步请选择 以后问我 。
8. 请再次确认您的日期与时间设置，然后点击 下一步。系统开始载入新设置并重新启动。
9. 重新启动后即可现在开始使用您的电脑。

## 使用开始菜单

开始菜单允许您进入电脑上的程序或其它使用项目。它通过 [说明](#) 及 [支持](#) 功能提供您更多 Windows® 7 的信息。

### 从开始菜单进入选项

请按照以下步骤由开始菜单进入选项：

1. 在 Windows® 任务栏中点击开始图标 。
2. 在开始菜单中选择您想要进入的选项。

---


说明：您可以将您常用的程序钉在开始菜单中成为一个缩略图。更多信息请参考 [在任务栏中添加选项](#)。

---

### 使用开始使用

开始菜单中的 [开始使用](#) 选项包括一些基本操作的信息，例如个性化 Windows®，添加新用户，传输文件等，帮助您更了解如何使用 Windows® 7 操作系统。

请按照以下步骤使用开始使用：

1. 在 Windows® 任务栏中点击开始图标  进入开始菜单。
2. 选择 [开始使用](#) 展开一系列任务选项。您也可以点击 [开始](#) > [控制面板](#) > [开始使用](#) 进入操作。
3. 选择您想要的任务选项。

## 使用任务栏

任务栏允许您进入以及管理已安装在您的电脑上的程序或选项。

### 从任务栏进入程序

在任务栏中点击一个图标进入此程序。再次点击图标可隐藏此程序。

---

说明：您可以将您常用的程序钉在开始菜单中成为一个缩略图。更多信息请参考 [在任务栏中添加选项](#)。

---

### 在任务栏中添加选项

当您用鼠标右键点击任务栏中的一个图标时，屏幕上会出现快捷方式以提供您快速进入该程序或选项的相关连结。您也可以将所需选项钉在快捷方式上，例如您喜爱的网站、经常浏览的文件夹、驱动程序或最近播放的媒体文件。

请按照以下步骤将选项钉在任务栏：

1. 用鼠标右键点击任务栏中的一个图标。
2. 在快捷方式中用鼠标右键点击你想要钉入的选项，然后选择 将此程序钉选到任务栏。

### 在任务栏中删除选项

请按照以下步骤在任务栏中删除选项：

1. 用鼠标右键点击任务栏中的一个图标。
2. 在快捷方式中用鼠标右键点击你想要删除的选项，然后选择 将此程序从任务栏取消钉选。



## 使用通知区域

默认的通知区域显示以下三种图标：



### 操作中心通知

点击该图标显示所有警报信息或通知，以及进入 Windows® 操作中心。



### 网络连接


该图标显示有线/无线网络连接状态以及信号强度。



### 音量

点击此图标调节音量。

## 显示通知

点击通知图标 ，然后点击第一行的 **重要信息** 开启。

---


说明：更多信息请参考 *使用 Windows® 7 操作中心*。

---

## 个性化图标与通知

您可以选择在任务栏或通知区域显示或隐藏图标与通知。

请按照以下步骤个性化图标或通知：

1. 在通知区域点击箭头图标 。
2. 点击 **个性化**。
3. 在下拉菜单中选择您想要个性化的图标或选项的行为。

## 使用 Windows® 资源管理器

Windows® 资源管理器允许您查看或管理您的文件与文件夹。

### 进入 Windows® 资源管理器

请按照以下步骤进入 Windows® 资源管理器：

1. 在任务栏中点击开始图标  进入开始菜单。
2. 点击 电脑 进入 Windows® 资源管理器。


### 浏览文件与文件夹

请按照以下步骤浏览文件与文件夹：

1. 进入 Windows® 资源管理器。
2. 在功能窗格或显示面板中寻找所需数据的位置。
3. 在地址列中点击箭头显示磁盘或文件夹。

### 个性化文件或文件夹图标

请按照以下步骤个性化文件夹预览方式图标：

1. 进入 Windows® 资源管理器。
2. 在功能窗格中选择您所需数据的位置。
3. 在工具列中点击显示图标 。
4. 在图标菜单中移动滑块选择你想要查看文件或文件夹的方式。

### 排列您的文件

请按照以下步骤排列您的文件：

1. 进入 Windows® 资源管理器。
2. 点击 排列方式 显示下拉菜单及选项。
3. 选择您想要的排列方式。

## 排序您的文件

请按照以下步骤排列您的文件：

1. 进入 Windows® 资源管理器。
2. 在显示面板上用鼠标右键点击任何一处。
3. 在出现的菜单中选择 排序方式 ，然后选择您想要的排序方式。

## 将文件进行分组

请按照以下步骤将文件进行分组：

1. 进入 Windows® 资源管理器。
2. 在显示面板上用鼠标右键点击任何一处。
3. 在出现的菜单中选择 分组方式 ，然后选择您想要的分组方式。


## 添加一个新文件夹

请按照以下步骤添加一个新文件夹：

1. 进入 Windows® 资源管理器。
2. 在工具栏中点击 添加 。
3. 输入新文件夹名称。

## 备份文件

请按照以下步骤设置备份：

1. 单击  > 所有程序 > 维护 > 备份与恢复。
2. 单击 设置备份 ，然后单击 下一步 。
3. 选择备份文件的目标位置，单击 下一步 。
4. 选择 让 Windows® 选择（推荐） 或 让我选择 。

---

说明：若您选择 让 Windows® 选择 ，Windows® 将不会备份 1GB 或以上的程序、FAT 格式文件、垃圾桶文件或临时文件。


---

5. 按照屏幕出现的步骤完成设置。

## 恢复您的系统

Windows® 系统恢复功能可能会创建恢复点，在那里系统可以在特定时间或日期存储设置。此功能允许您恢复或撤销您对系统的更改且不影响您的个人数据。

请按照以下步骤恢复您的系统：


1. 关闭所有正在运行的程序。
2. 单击  > 所有程序 > 附件 > 系统工具 > 系统恢复。
3. 按照屏幕的步骤完成设置。

## 使用 Windows® 7 操作中心

Windows® 7 操作中心为您提供警报通知、安全信息、系统维护信息、自动疑难解决选项以及修复一些电脑常见问题。

### 进入 Windows® 7 操作中心

请按照以下步骤进入 Windows® 7 操作中心：

1. 点击通知图标 ，再点击 开启行动操作中心。
2. 在操作中心里点击您想要进行的操作。

### 使用 Windows® Update

Windows® Update 允许您检查与安装最近的刷新内容，以增强电脑的安全与效能。

### 进入 Windows® Update


请按照以下步骤进入 Windows® Update：

1. 在 Windows® 任务栏中点击开始图标  进入开始菜单。
2. 选择 所有程序 > Windows® Update。
3. 在 Windows® Update 画面中点击您想要进行的操作。

## 设置用户帐户与密码

您可以为电脑的用户设置帐户与密码。

请按照以下步骤设置用户帐户：

1. 在 Windows® 任务栏中单击  > 开始使用 > 添加新用户。
2. 选择 管理其他帐户。
3. 选择 创建一个新帐户。
4. 输入新用户名称。
5. 选择 标准用户 或 系统管理员 作为用户类型。
6. 完成后单击 创建帐户。

请按照以下步骤设置用户密码：

1. 选择您想要设置密码的用户。
2. 选择 更改您的用户帐户。
3. 输入密码并确认。输入密码提示。
4. 完成后单击 更改密码。

## 进入 Windows® 说明及支持

Windows® 说明及支持提供您 Windows® 7 操作平台中使用应用程序的说明与解决方法。

单击  > 说明及支持 进入 Windows® 说明及支持。

---

说明：请确认您已连接网络以获得最新 Windows® 在线支持。

---

# Microsoft Windows® 8.1 Downgrade 注意事项

- 本系统默认为安装 Windows® 7 Professional 操作系统，并且附带 Windows® 8.1 授权版与软件光盘。您一次只能选择使用一个版本的 Windows 操作系统。如要在两个版本之间切换，则必须先反安装其中一个版本后，再安装另一个版本。
- 如果要在该系统上降级使用 Windows 7 Professional，则需要将系统的 BIOS 更改开机设置为 legacy BIOS mode（旧有 BIOS 模式）。若没有在 BIOS 设置更改为 native UEFI mode（原生 UEFI 模式）后才安装操作系统，则会安装 Windows 8.1，但是以下的 Windows 8.1 功能将不会被启用，因为它们需要依赖 UEFI 模式才能开机：
  - Secure Boot（安全开机）
  - Seamless Boot experience（无缝式开机体验）
  - 具备 Trusted Platform Module（TPM 模块）系统的 BitLocker 磁盘加密的 Network unlock（网络解锁）功能
  - eDrive support（eDrive 支持）

---

## 重要！

- 您的电脑默认为安装 Windows® 7 Professional 操作系统，当升级至 Windows® 8.1 时将会删除 Windows® 7 Professional 系统的数据文件。
  - 若您的电脑包装内未包含 Windows® 7 Professional 恢复 DVD 光盘，在您安装 Windows 8.1 操作系统前，请先确认您已先创建 Windows® 7 Professional 的备份。
  - 如欲了解更多有关 Windows® 8.1 环境下恢复系统的信息，请参考您的电脑用户手册上的说明。
-

## 将操作系统更改为 Windows® 8.1 版

1. 开机后在开机自检过程中按下 <F2> 键以进入 BIOS。
2. 将 Windows® 8.1 恢复 DVD 光盘放入光驱中。
3. 在 BIOS 设置画面中按下 <F5> 键，然后选择 Yes 以载入系统最佳效能默认值。
4. 选择 Advanced 菜单 > LPSS & SCC Configuration。
5. 选择 OS Selection > Windows 8.x。
6. 选择 Boot 菜单 > Secure Boot menu。
7. 选择 OS Type > Windows UEFI mode。
8. 按下 F10 键然后选择 Yes 以存储设置并重新启动电脑。
9. 系统重开机出现 ASUS logo 并出现 Press any key to boot from CD or DVD... 信息时，按下键盘任意键以开始运行系统更新。

---

说明：若画面显示回到 BIOS 画面，请确认是否已将系统恢复 DVD 置入光驱中。

---

10. 请仔细阅读 ASUS Recovery Tool (华硕恢复工具) 授权同意声明，选择 I Agree 再选择 Accept (接受) 后继续。
11. 选择 No 继续安装。
12. 在选择键盘配置画面中选择你所需要的语言。

---

说明：若菜单中没有您欲选择的语言，请选择 See more keyboard layouts 以显示其他语言。

---

13. 选择 Troubleshoot > Reset your PC，等待几秒后会进入下一个设定画面。
14. 选择 Next 继续。
15. 在接下来的画面中选择 Yes, repartition the drives。
16. 你可以选择 Just remove my files 或 Fully clean the drive，然后选择 Reset。稍候片刻直到安装完成。

---

说明：若选择 Fully clean the drive 可能会需要数小时的时间才能完成安装。

---



17.依照屏幕上的指示来设置电脑的基本项目。在完成这些基本设置后，会显示 Windows® 8.1 的开始画面。

---

说明：若欲使用开始画面作为你的首页，请参考本手册 *个人化开始画面* 一节的说明。

---

18.请使用产品包装内附的软件光盘重新安装系统所需的驱动程序及应用程序。

# 使用 Windows® 8.1 操作系统

## 首次使用

当您第一次启动您的电脑，会出现一系列画面导引您进行 Windows® 8.1 操作系统的基本设置。

第一次启动您的电脑，请依照下列步骤进行：

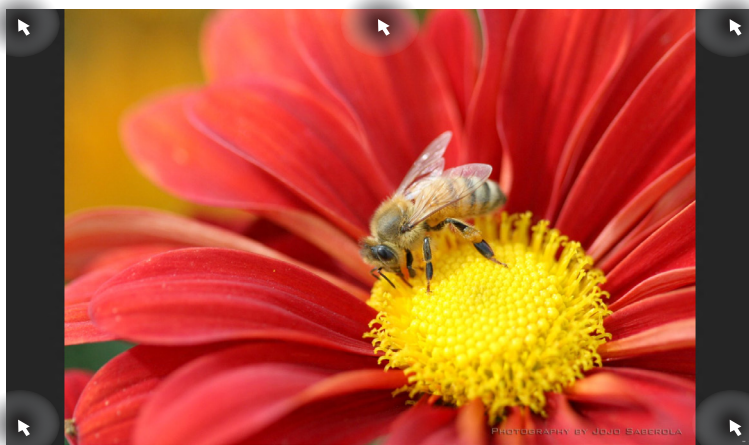
1. 按下电脑上的电源键，在设置画面出现之前，请先等候几分钟。
2. 选择使用语言。
3. 请仔细阅读授权条款，然后按下 接受（Accept）。
4. 依照画面指示设置以下项目。
  - 个性化
  - 无线连接
  - 设置
  - 登入您的电脑
5. 一旦完成基本项目的设置，Windows® 8.1 便会开始安装应用程序与偏好设置。在设置程序中，请确认电脑有足供的电力供应。
6. 设置程序完成后，开始屏幕便会出现。



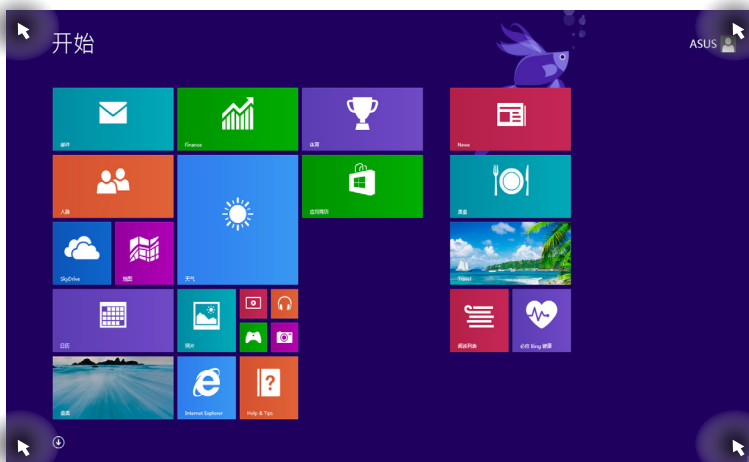
## 在边角处导航

画面上的边角处可让您运行程序并存取您的电脑设置。这些功能可以使用触摸板启动。

### 程序运行中的边角处导航



### 开始屏幕的边角处导航



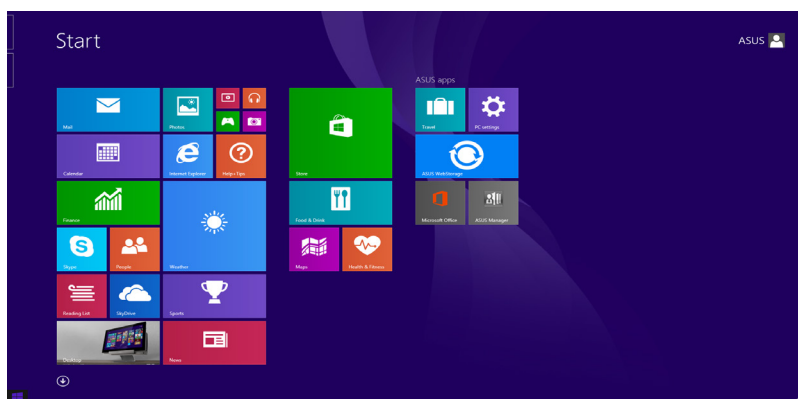
热点	动作
左上角	<p>移动您的鼠标光标至左上角然后点按最近使用的应用程序缩图以返回该应用程序。</p> <hr/> <p>如果您运行一个以上的应用程序，向下滑动以显示所有运行中的应用程序。</p>
左下角	<p>在运行中的应用程序画面里：</p> <p>移动您的鼠标光标至左下角然后点按  以返回开始屏幕。</p> <hr/> <p>说明：您也可以按下键盘上的  键以返回开始屏幕。</p> <hr/> <p>在开始屏幕中：</p> <p>移动您的鼠标光标至左下角然后点按  以返回该应用程序。</p>
顶端	<p>移动您的鼠标光标至顶端直到光标变为手掌图标，拖曳然后将应用程序放至新位置。</p> <hr/> <p>说明：只有在运行中的应用程序或当您想要使用贴靠（Snap）功能时才能使用热点功能。更多细节请参考 <a href="#">使用 Windows® 应用程序工作</a> 章节中 <a href="#">贴靠（Snap）功能</a> 的说明。</p>
右上与右下角	<p>移动您的鼠标光标至右上与右下角以运行 超级按钮栏（Charms bar）。</p>

## 开始按钮

Windows® 8.1 的开始按钮功能可让您在最近开启的两个程序间切换。在桌面模式与任何目前在屏幕上开启的应用程序中，都能使用开始按钮。

### 开始画面中的开始按钮

说明：开始按钮的实际颜色，视您在显示设置中为开始屏幕选择的颜色而定。



移动鼠标光标至开始屏幕或任何运行中应用程序的左下角以显示开始按钮。

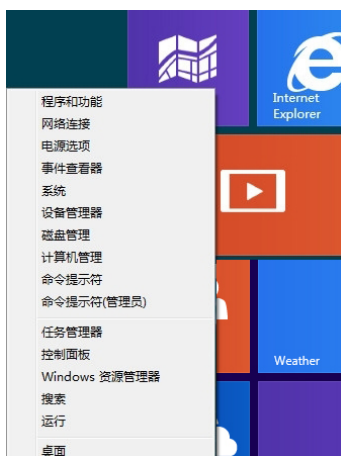
## 桌面模式中的开始按钮



## 属性菜单

当您在开始按钮上点按右键时，内含 Windows® 8.1 应用程序快捷方式的属性菜单便会出现。

属性菜单也包含注销、睡眠、关机与重启选项。

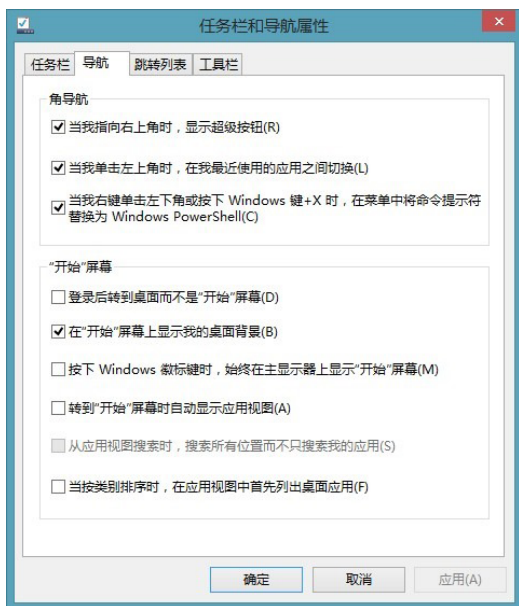


## 个性化开始屏幕

Windows® 8.1 也可让您个性化开始屏幕，不但可以设置开机直接进入桌面模式，并可个性化应用程序在屏幕上的排列位置。

请依照下列步骤进行个性化开始屏幕设置：

1. 运行 桌面。
2. 在开始按钮外，任务栏上的任何地方点按右键以开启弹出式窗□。



3. 点按 属性 然后选择 导航 标签并勾选您想使用的浏览与开始屏幕选项。
4. 轻触/点按 应用 以存储新设置并退出。



## 使用 Windows® 应用程序处理工作

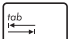
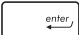
使用电脑的触摸屏、触摸板或键盘运行并个性化您的应用程序。

### 运行应用程序



将鼠标光标移至应用程序上方，然后按下左键或轻触一下以运行该应用程序。



按  键两下，然后使用方向键浏览所有应用程序。按下  键以运行所选应用程序。

### 个性化开始屏幕应用程序

请依照以下说明从开始屏幕移动、重设大小或取消固定应用程序：


#### 移动应用程序



要移动应用程序，请在应用程序上点按两下然后将其拖曳至新位置。


#### 重设应用程序大小



在应用程序点按右键以开启其设置菜单，然后轻触  图标并选择磁贴大小。

#### 取消固定应用程序



请在应用程序上点按右键以运行 个性化 工具列，然后点按  图标。

#### 关闭应用程序



1. 将您的鼠标光标移至运行中的应用程序顶端，然后等待光标变为手掌图标。
2. 将应用程序拖曳并放至画面底部以关闭程序。

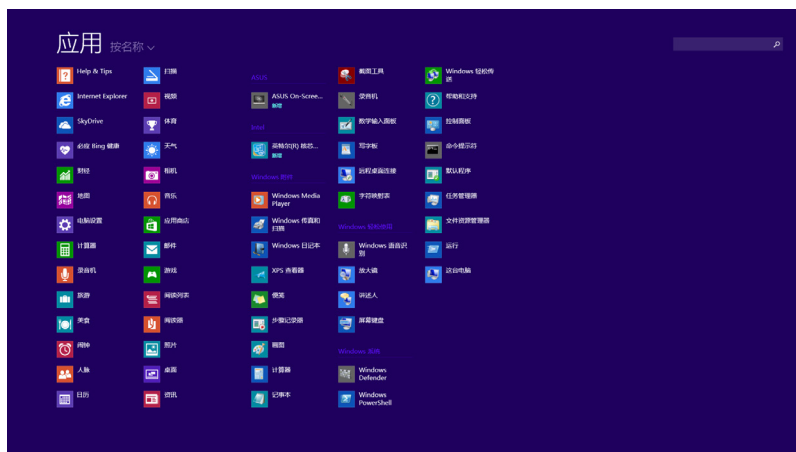


从运行中程序的画面按下  +  。

## 存取所有应用程序

除了已经钉选在开始屏幕的应用程序之外，您也可以在所有应用程序的画面中开启其他应用程序。

说明：屏幕实际显示画面视机型而定。以下图标仅供参考。



## 运行所有应用程序画面

您可以使用电脑的触摸屏、触摸板或键盘以开启所有应用程序画面。



在开始屏幕按下  按钮。




在开始屏幕按下  键，然后按下  键。

## 在开始屏幕固定更多应用程序

您可以使用触摸屏与触摸板在开始屏幕固定更多应用程序。



1. 将鼠标光标移至您想要固定至开始屏幕的应用程序上。
2. 在该应用程序上按下右键以开启其设置。
3. 轻触  图标。



## 超级按钮栏功能说明



搜索

### 搜索

可让您搜索台式电脑中的文件或应用程序。



共享

### 共享

可让您通过社交网站或电子邮件共享程序。



开始

### 开始

可返回至开始屏幕。从开始屏幕中您也可以使用此功能以返回最近打开的应用程序。



设备

### 设备

可让您与连接台式电脑的设备访问与共享文件，如外接显示器或打印机。



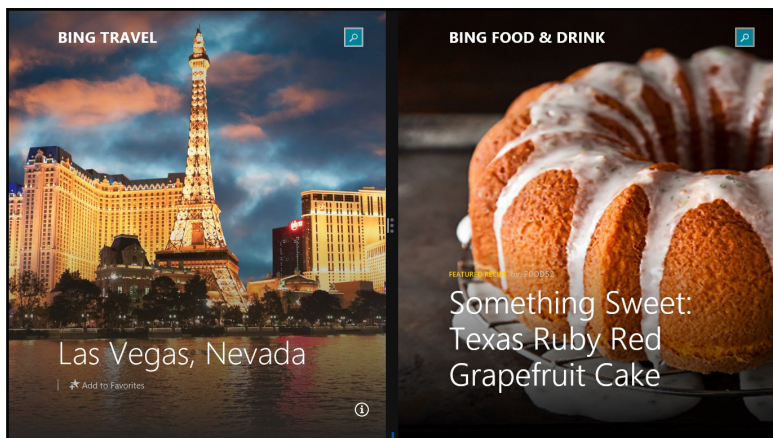
设置

### 设置

可让您访问台式电脑的设置。

## 贴靠功能

使用贴靠功能可让您在台式电脑上同时运行两个应用程序。可让您在不同的应用程序来回切换或工作。



贴靠功能分割线


## 使用贴靠功能

使用鼠标或键盘以打开贴靠功能。



1. 开启您想要使用贴靠的应用程序。
2. 移动鼠标光标至屏幕画面顶端。
3. 一旦光标变为手型图标，将应用程序拖曳并放至屏幕画面的右侧或左侧。
4. 开启其他应用程序。



1. 开启您想要使用贴靠的应用程序。
2. 按下  及左键或右键，可将第一个应用程序自动置于画面的左侧或右侧。
3. 开启其他应用程序。

## 功能组合键

键盘上的功能组合键可以输入以下指令可操作 Windows® 8.1 并运行应用程序。

-  可在开始屏幕与上一个运行中程序间切换。
-  开启 桌面。
-  开启桌面模式下的 电脑 窗口。
-  开启 文件 搜索窗口。
-  开启 共享 窗口。
-  开启 设置 窗口。
-  开启 设备 窗口。
-  启动锁定屏幕。
-  Internet Explorer 窗口最小化。
-  开启 第二个屏幕 窗口。
-  开启 搜索应用程序 窗口。
-  开启 运行 窗口。
-  开启 轻松存取中心。
-  开启 搜索 设置窗口。
-  开启 Windows 工具菜单。
-  开启放大镜图标以放大屏幕。
-  缩小屏幕。
-  开启 朗读程序设置。

## 于 Windows® 8.1 设置网络连接


### 无线网络设置

1. 由开始屏幕运行超级按钮栏 (Charms bar) 。

---

说明：请参考 *使用 Windows® 应用程序* 中 *超级按钮栏 (Charms bar)* 的说明。

---

2. 请由超级按钮栏 (Charms bar) 中选择 Settings 并点击  。
3. 从可用的 Wi-Fi 无线网络清单中选择存取点。
4. 点击 Connect 。

---

说明：您可能会被要求输入安全密码以启动 W-Fi 无线网络连接。

---

## 连接至有线网络

您也可以使用电脑的网络接口连接至有线网络，像是局域网与宽带网络。

---

说明：在设置您的网络连接时，请向您的网络服务供应商洽询设置细节或是向您的网络系统管理员寻求协助。

---

请参考下列步骤设置您的设置值。


---

重要！在进行下列动作之前，请先确认网络传输线已经连接至电脑的网络接口与局域网插孔。

---

## 设置动态 IP/PPPoE 网络连接


请依照以下步骤进行动态 IP / PPPoE 连接设置：

1. 运行 桌面。
2. 从 Windows® 任务栏上的网络图标  点按右键，然后轻触 开启网络和共享中心。
3. 在网络和共享中心窗口中轻触 更改界面卡设置。
4. 在您的网络点按右键然后选择 内容。
5. 轻触 Internet Protocol Version 4 (TCP/IPv4) 然后轻触 内容。
6. 轻触 自动获取 IP 地址 然后轻触 确定。

---

说明：若您正在使用 PPPoE 连接，请进入下一步。

---

7. 返回网络和共享中心窗口然后轻触 设置一个新连接或网络。
8. 选择 连接至互联网 然后轻触 下一步。
9. 轻触 宽带 (PPPoE)。
10. 输入您的用户名称、密码与连接名称然后轻触 连接。
11. 轻触 关闭 以完成设置。
12. 轻触任务栏上的  图标然后轻触您刚刚创建的连接。
13. 输入您的用户名称与密码然后轻触 连接 以开始连接至互联网。





## 设置固定的 IP 网络

请依照以下步骤使用固定 IP 连接设置：

1. 重复 设置动态 IP/PPPoE 网络连接 的步骤 1 至 5。
2. 轻触 使用下列 IP 地址。
3. 输入网络系统管理员提供的 IP 地址、子网掩码与默认网关。
4. 若有需要，您也可以输入首选的 DNS 服务器地址与备用 DNS 服务器地址然后轻触 确定。

## 关闭电脑

您可以使用下列任一方式关闭您的电脑。

- 从 超级按钮栏 (Charms bar) 中轻触  图标然后轻触  关机 以正常关机。
- 若您的电脑没有反应，请按住电源钮至少 4 秒直到您的电脑关机。

## 让电脑进入睡眠模式

再按一次电源钮就能让电脑进入睡眠模式。

- 当电脑电源开启时，按一下电源按钮即可使电脑进入休眠模式。
- 在桌面模式下设置休眠模式时，请按下 alt+F4 启动关机窗口，并由下拉式菜单选择 Sleep 并点击 OK。

## Windows® 8.1 锁屏界面

当电脑从睡眠或休眠模式中唤醒时，Windows® 8.1 锁屏界面便会出现。当您锁定或解除锁定 Windows® 8.1 时，锁屏界面也会出现。

锁屏界面可以视需要自订以存取操作系统。你可以更改背景显示图片并在电脑锁定时存取某些应用程序。



### 从锁屏界面开始



1. 轻触/点按触摸板或按下键盘上任一按键。
2. 若您的帐号有密码保护，您需要输入密码以进入开始屏幕。

## 自订锁屏界面

您可以自订锁屏界面以显示您喜爱的照片、幻灯片播放照片、应用程序以及快速存取电脑的相机。请参考下列信息以更改锁屏界面设置。

### 选择图片

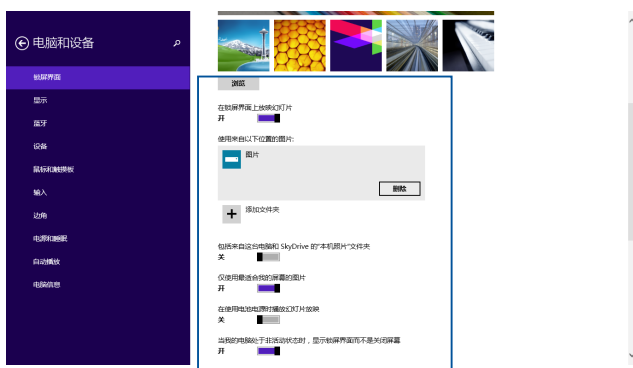


1. 运行 Charms bar (超级按钮栏) > 设置。
2. 选择 更改电脑设置 > 锁屏界面。
3. 在锁屏界面预览下, 点按 浏览 以选择想要作为锁屏界面背景的照片。

### 放映幻灯片



1. 运行 Charms bar (超级按钮栏) > 设置。
2. 选择 更改电脑设置 > 锁屏界面。
3. 在锁屏界面预览下, 将锁屏界面的 放映幻灯片 滑杆移动至 开。
4. 将菜单下拉以自订其他锁屏界面的幻灯片选项。



## 加入应用程序更新



1. 运行 Charms bar（超级按钮栏）> 设置。
2. 选择 更改电脑设置 > 锁屏界面。
3. 将菜单下拉直到您看见 锁屏应用 选项。
4. 使用下列选项以添加想要在锁屏界面显示更新的应用程序：

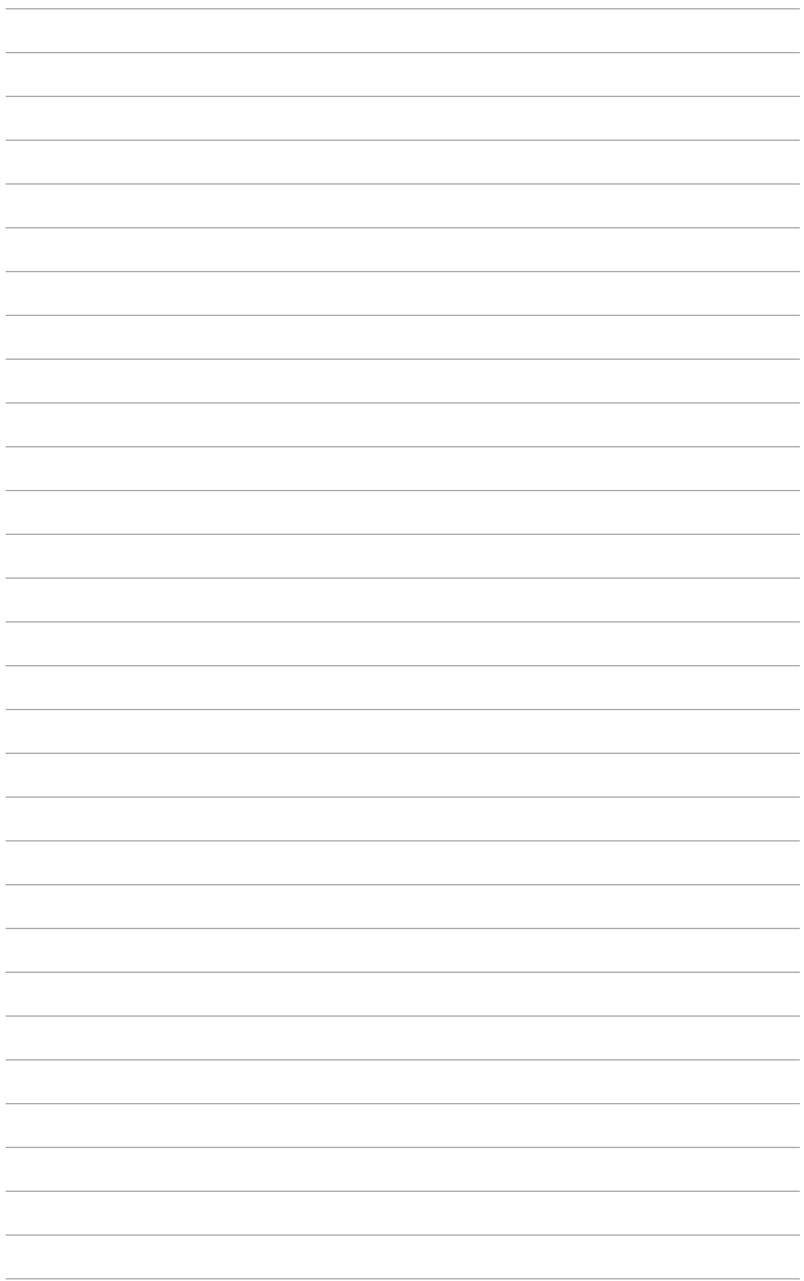


## 从锁屏界面启动电脑相机

在锁屏界面中，您可以向下滑动以启动并使用电脑的相机。请参考下列步骤以启动此功能：



1. 运行 Charms bar（超级按钮栏）> 设置。
2. 选择 更改电脑设置 > 锁屏界面。
3. 将菜单下拉直到看见 相机 选项。
4. 将滑杆移至 开。



5

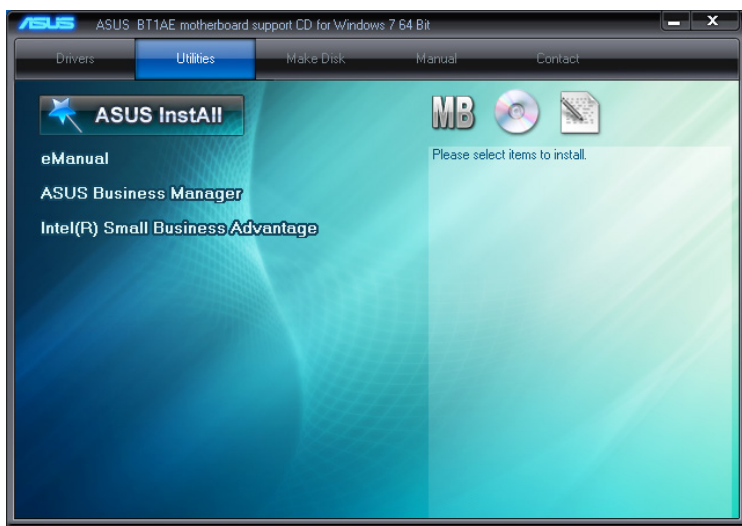
*ASUS Business Manager*

# ASUS Business Manager

ASUS Business Manager 提供您一系列管理及个性化简易台式电脑的工具。

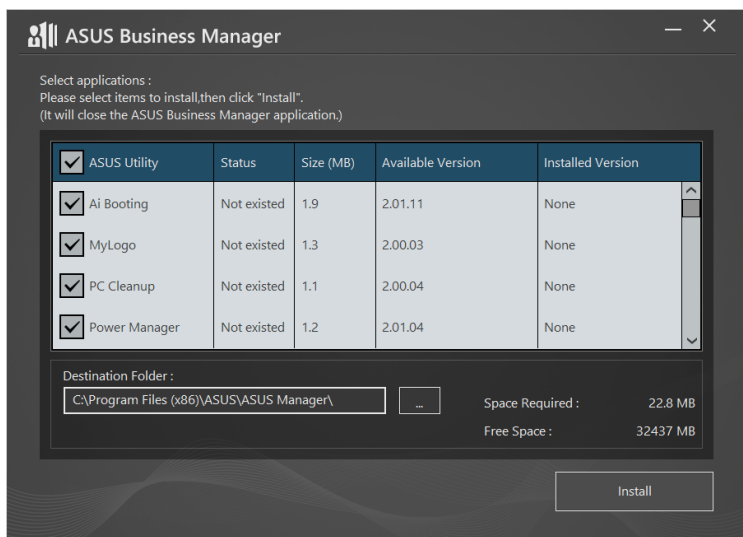
## 安装 ASUS Business Manager

1. 将驱动程序 DVD 光盘放入光驱。
2. 点击 Utilities > ASUS Business Manager。





3. 在 ASUS Business Manager 安装画面中，选择要安装的程序。



4. 点击 Install。

5. 安装完成后，画面上会出现重新开机的信息，请重新开机。

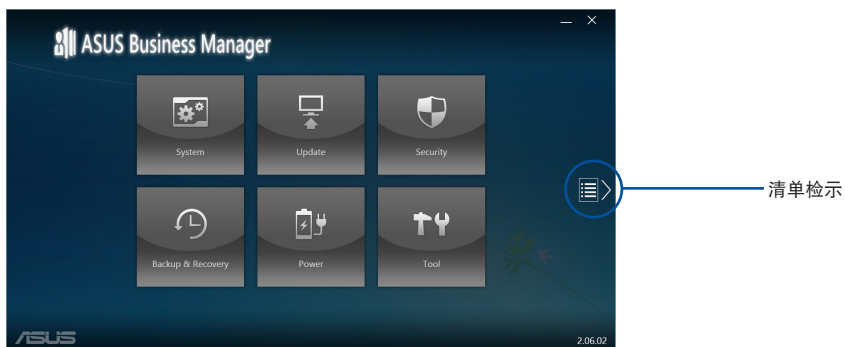
## 运行 ASUS Business Manager

选择 Start > ASUS > ASUS Business Manager 运行 ASUS Business Manager。

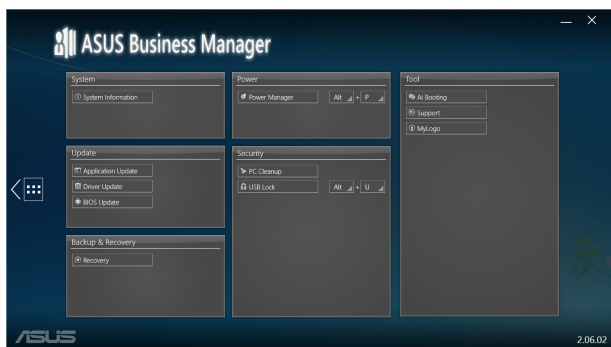
### 图标检视与清单检视

点击  可切换 ASUS Business Manager 的查看模式为图标检视或清单检视。

#### 图标检视



#### 清单检视



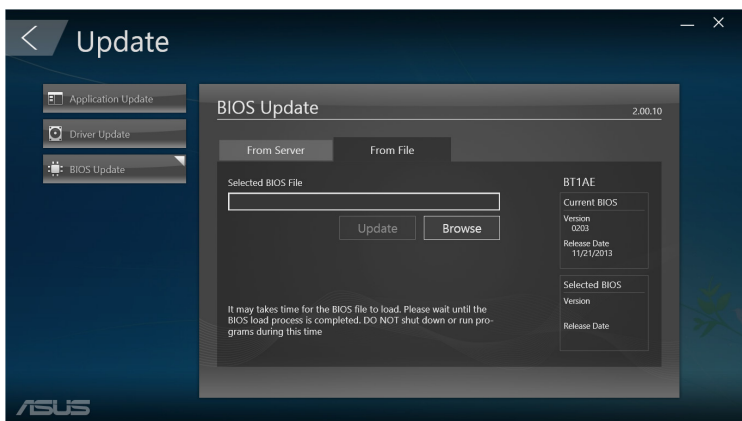
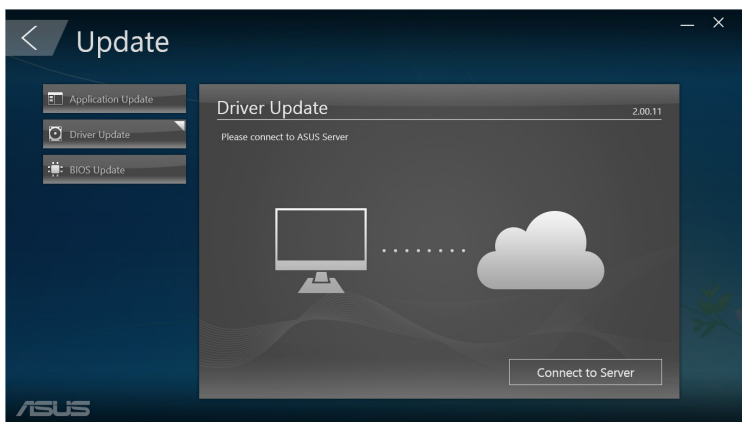
## 系统

由 ASUS Business Manager 主画面中点击 系统，以查看硬件及软件信息。



## 刷新

由 ASUS Business Manager 主画面中点击 刷新，可下载并安装硬件驱动程序、BIOS 刷新、ASUS 应用程序刷新等。



## 安全

由 ASUS Business Manager 主画面中点击 安全，以使用 PC Cleanup 及 USB 锁定等功能。

### PC Cleanup

PC Cleanup 可以帮助您清除电脑中的暂存文件、不必要文件等，以恢复硬盘存储空间。



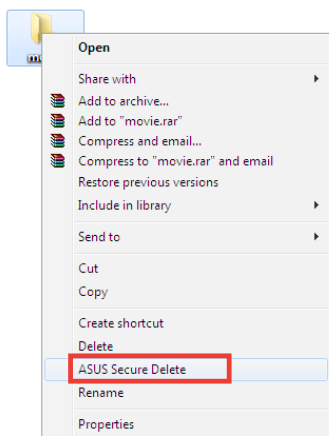
### ASUS 安全性清除

ASUS 安全性清除可以帮助您通过鼠标，永久删除文件数据。



## 使用 ASUS 安全性清除

1. 在文件上点按右键选择 ASUS 安全性清除。



2. 点击 确定 以将文件永久清除。

## USB Lock

USB Lock 功能可以锁定 USB 接口、存储卡读卡器及光驱，使用时需输入密码。



## 备份与恢复

由 ASUS Business Manager 主画面中点击 备份与恢复，可由其他设备或光盘进行 Windows 恢复工作。



## 电源

由 ASUS Business Manager 主画面中点击 电源，以进行电源管理。您可以在这里设置系统休眠时间、屏幕关闭时间等。

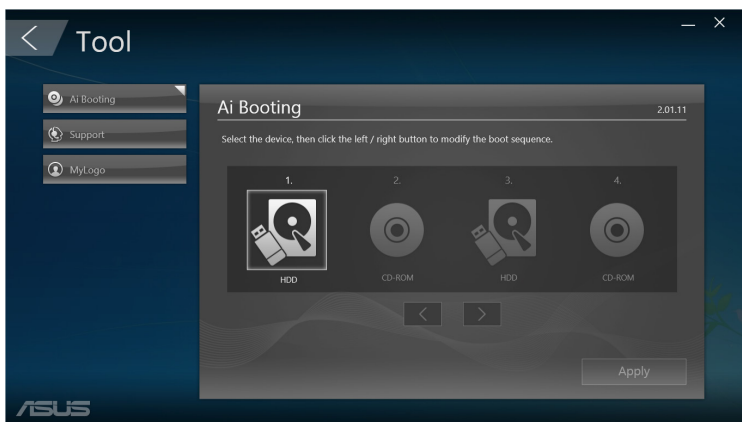


## 工具

由 ASUS Business Manager 主画面中点击 工具，以开启支持、Ai Booting、MyLogo 等功能。

### Ai Booting

Ai Booting 将显示开机设备清单，选择设备后请按下鼠标左键或右键以改变顺序。



### MyLogo

华硕 MyLogo 程序可让您自定开机图标。开机图标即为在开机自检时画面所出现的图标。





## 更改 BIOS 的启动画面

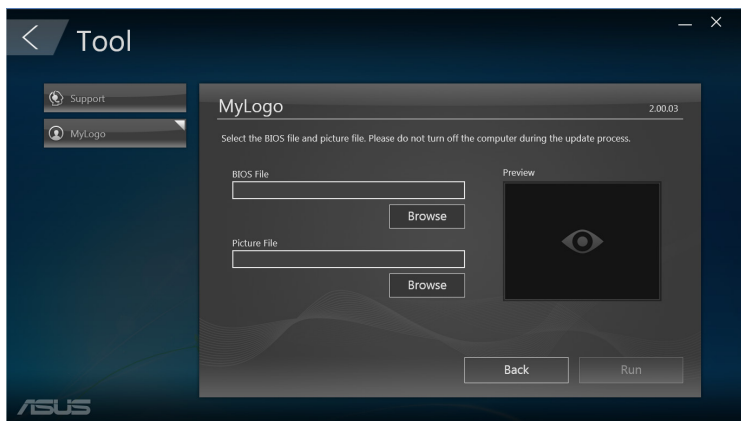
1. 选择以下任一选项后点击 Next：

- 更改 BIOS 的启动画面并刷新 BIOS。
- 仅更改 BIOS 的启动画面。

---

说明：选择第一项时请先下载 BIOS 文件。

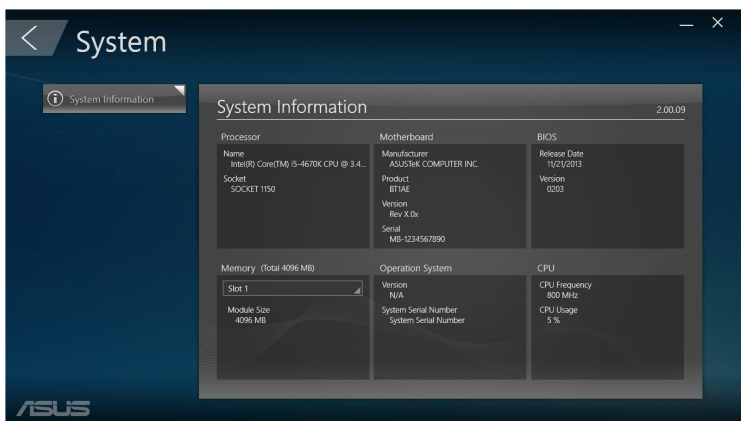
---



2. 点击 Browse 浏览您想要作为开机图标的文件位置（必要时请先下载 BIOS 文件），然后点击 Run。
3. 依照画面上的指示操作。

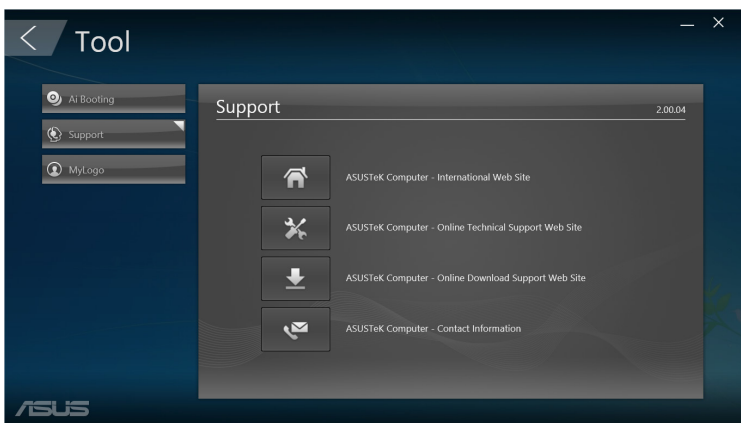
## 技术支持

由 ASUS Business Manager 主画面中点击 技术支持，可查看简易台式电脑的硬件、软件信息，以及技术支持信息。



## Support

您可以在这里查看华硕技术支持网站网址及服务电话。



# Intel® SBA (Small Business Advantage)

Intel® SBA 为结合软硬件的应用工具，以提升企业生产力并强化安全防御能力为目标。

图标	功能说明
	<p>Energy Saver</p> <p>Energy Saver 可以让电脑在下班后自动进入休眠，并在上班前自动唤醒电脑。借此减少不必要的耗电量。请由 ASUS Business Suite 主画面点击  以查看详细说明。</p>
	<p>PC Health Center</p> <p>PC Health Center 可以让您迅速又轻松地排定电脑维护工作，例如备份、系统刷新、磁盘重组等。让电脑可在上班时段以外的时间进行自动维护，以避免影响工作。请由 ASUS Business Suite 主画面点击  以查看详细说明。</p>
	<p>Software Monitor</p> <p>Software Monitor 可持续监控安装于电脑的安全防护软件。请由 ASUS Business Suite 主画面点击  以查看详细说明。</p>
	<p>USB Blocker</p> <p>USB Blocker 可以设置让电脑封锁特定的 USB 设备类别，仅让经过授权的 USB 设备存取电脑内的数据。请由 ASUS Business Suite 主画面点击  以查看详细说明。</p>
	<p>Data Backup and Restore</p> <p>Data Backup and Restore 可自动为电脑进行数据备份工作。请由 ASUS Business Suite 主画面点击  以查看详细说明。</p>

Blank page with horizontal lines for writing.

# 6

## BIOS 设置程序

## 认识 BIOS 程序

华硕全新的 UEFI BIOS 是可延伸固件界面，符合最新的 UEFI 架构，这个友好的使用界面，跳脱传统使用键盘输入 BIOS 方式，提供更有弹性与更便利的鼠标控制操作。您可以轻易地使用新的 UEFI BIOS，如同操作您的操作系统般顺畅。

---

说明：在本用户手册中的「BIOS」一词除非特别说明，所指皆为「UEFI BIOS」。

---

BIOS (Basic Input and Output System；基本输入输出系统) 用来存储系统开机时所需要的硬件设置，例如存储设备设置、超频设置、高级电源管理与开机设置等，这些设置会存储在主板的 CMOS 中，在正常情况下，默认的 BIOS 设置程序提供大多数使用情况下可以获得最佳的运行效能，建议您不要更改默认的 BIOS 设置，除了以下几种状况：

- 在系统启动期间，屏幕上出现错误信息，并要求您运行 BIOS 设置程序。
- 安装新的系统元件，需要进一步的 BIOS 设置或刷新。

---

**警告！**不适当的 BIOS 设置可能会导致系统不稳定或开机失败，强烈建议您只有在受过训练专业人士的协助下，才可以运行 BIOS 设置程序的更改。

---

## 进入 BIOS 设置程序

您可以使用以下的方式进入 BIOS 设置程序：

- 系统仍在自我测试 (POST, Power-On Self Test) 时，按下 <Del> 或 <F2>，就可以进入设置程序，如果您超过时间才按 <Del> 或 <F2>，则 POST 程序会自动继续运行开机测试。
- 电脑开机时要进入 BIOS 设置程序，请重新开机，并于 POST 时按下 <Del> 或 <F2>。

# BIOS 菜单项目

说明：本章节的 BIOS 程序画面仅供参考，将可能与您所见到的画面有所差异。

## 主菜单

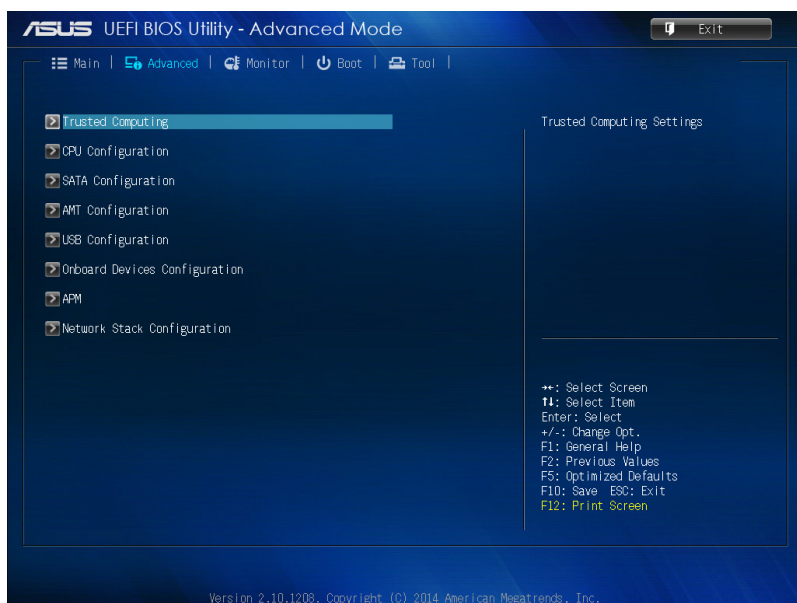
您可以由主菜单查看系统基本数据，并设置系统日期、时间、语言 and 安全性。



## 高级菜单

高级菜单可让您改变中央处理器与其他系统设备的细部设置。

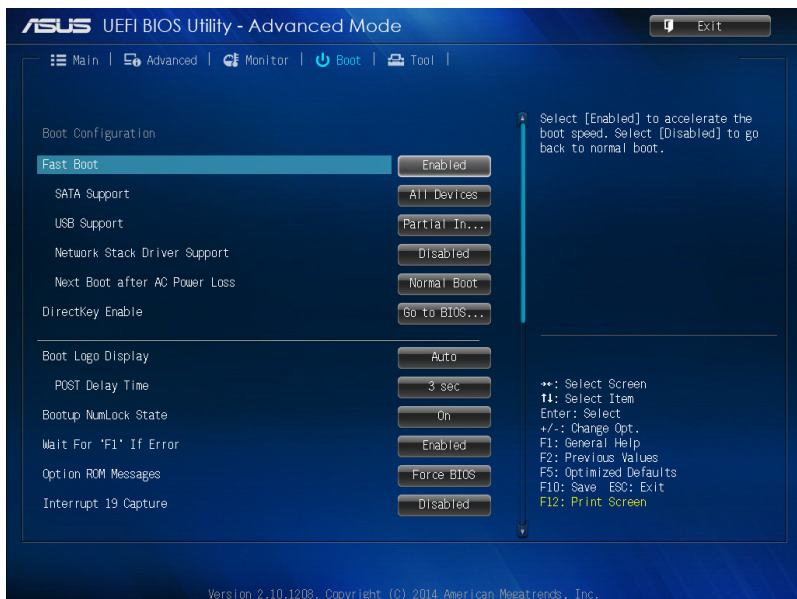
**警告！** 在您设置本高级菜单的设置时，不正确的数值将导致系统损毁。





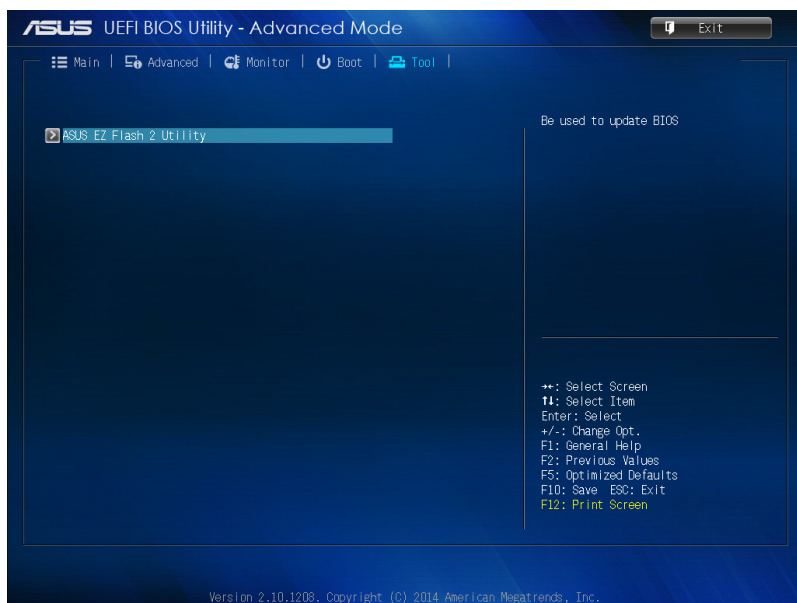
## 启动菜单

本菜单可让您改变系统启动设备与相关功能。



## 工具菜单

工具菜单可以让您针对特别功能进行设置。请选择菜单中的选项并按下 <Enter> 键来显示子菜单。



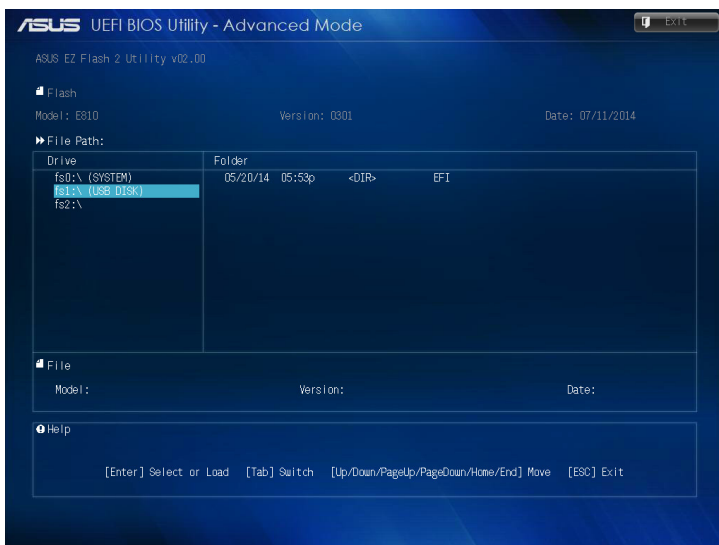
## 华硕 EZ Flash 2

华硕 EZ Flash 2 程序让您能轻松的刷新 BIOS 程序，可以不必再通过 Windows 程序或是到 DOS 模式下运行。

说明：请至华硕网站 <http://www.asus.com.cn> 下载最新的 BIOS 程序文件。

请依照以下步骤通过 EZ Flash 2 刷新 BIOS 程序：

1. 将存储有最新的 BIOS 文件的 USB 闪存盘插入 USB 接口。
2. 进入 BIOS 设置程序，选择 Tool > ASUS EZ Flash Utility，接着请按下 <Enter> 键。



3. 请使用 <Tab> 键操控 Drive 区域。
4. 请利用上/下方向键找到存放有最新 BIOS 文件的 USB 闪存盘，接着请按下 <Enter> 键。
5. 请使用 <Tab> 键操控 Folder Info 区域。
6. 请利用上/下方向键找到 USB 闪存盘中最新的 BIOS 文件，接着请按下 <Enter> 键开始 BIOS 刷新操作。当 BIOS 刷新操作完成后请重新启动电脑。

# 设置硬盘存取密码

在 BIOS 设置程序中，您可以为硬盘设置密码保护。

说明：设置用户密码后，进入电脑的操作系统前，您必须先输入密码。

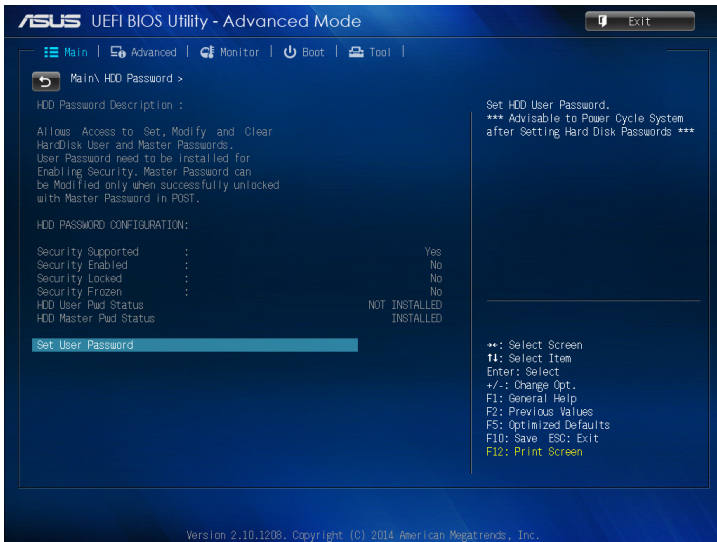
请依照以下步骤设置硬盘存取密码：

1. 按下 <Del> 或 <F2> 进入 BIOS 设置程序。

2. 由主菜单中的 HDD Security Configuration 选择 。



### 3. 选择 Set User Password。



4. 由 Create New Password 窗口输入欲设置的密码，输入完成按下 <Enter>。
5. 再次确认密码。
6. 点击 Exit 并选择 Save Changes & Reset 以存储更改。


## 更改密码

请依照以下步骤更改密码：

1. 按下 <Del> 或 <F2> 进入 BIOS 设置程序。
2. 由主菜单中的 HDD Security Configuration 选择 。
3. 选择 Set User Password。
4. 由 Create New Password 窗口输入欲设置的密码，输入完成按下 <Enter>。
5. 再次确认密码。
6. 点击 Exit 并选择 Save Changes & Reset 以存储更改。

## 删除密码

请依照以下步骤删除密码：

1. 按下 <Del> 或 <F2> 进入 BIOS 设置程序。
2. 由主菜单中的 HDD Security Configuration 选择 。
3. 选择 Set User Password。
4. Create New Password 窗口出现时，按下 <Enter>。
5. 再次按下 <Enter>。
6. 点击 Exit 并选择 Save Changes & Reset 以存储更改。

---

说明：当您删除用户密码后，HDD User Pwd Status 项目将显示为 NOT INSTALLED。

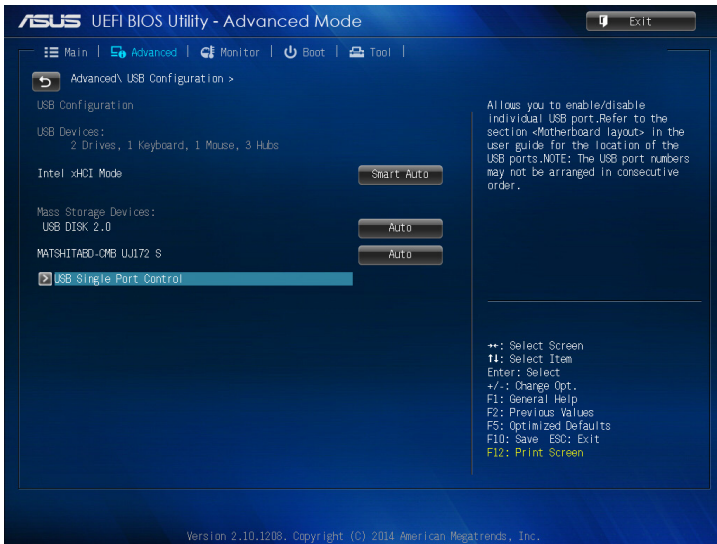
---

# USB 接口设置

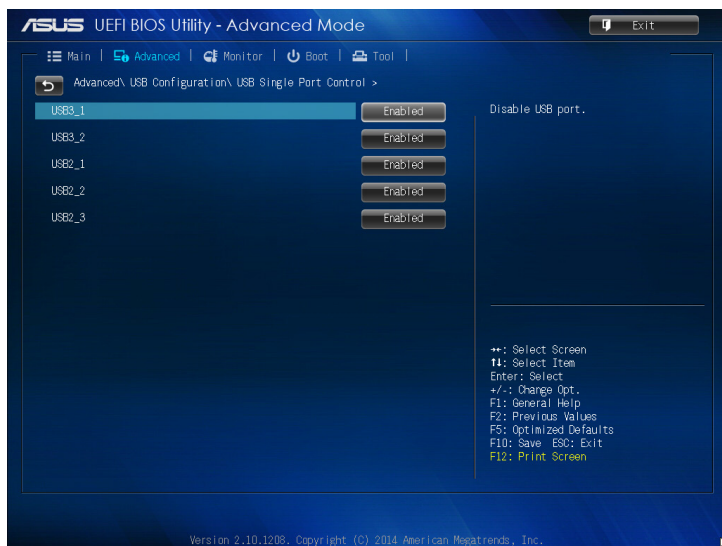
在 BIOS 设置程序中，您进行 USB 接口设置。

请依照以下步骤设置 USB 接口：

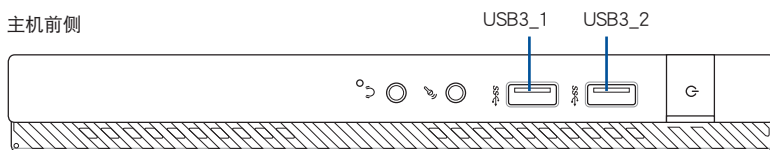
1. 按下 <Del> 或 <F2> 进入 BIOS 设置程序。
2. 选择 Advanced > USB Configuration > USB Single Port Control。



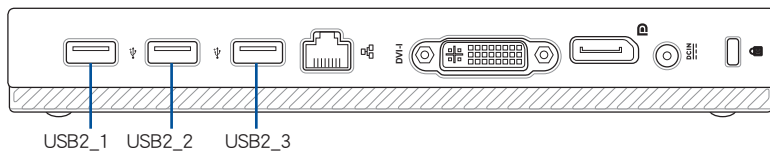
3. 针对个别 USB 接口，您可以选择 Enabled 或 Disabled。



说明：USB 接口的位置请参考下图说明。



主机后侧





## 常见问题与解答

## 电脑无法开机且电源指示灯未亮起，请问出了什么问题？

- 请确认电源插座正常。
- 请检查电源适配器或电源线是否正确连接与安装。
- 检查是否开启电源。请参考第 2 章中 *安装电脑* 的说明。

## 我的电脑死机，我该怎么办？

请依照以下步骤关闭无响应的程序：

1. 同时按下 <Alt> + <Ctrl> + <Delete> 键，接着点击 *任务管理器*。
2. 依操作系统运行以下操作步骤：
  - 在 Windows® 7 操作系统中：
    - a. 点击 *应用程序*。
    - b. 选择无响应的程序，接着点击 *结束工作*。
  - 在 Windows® 8.1 操作系统中：

在任务管理器的进程中，点击无响应的程序，接着点击 *结束工作*。
- 若键盘也无响应，请按住电源按钮直到电脑关闭。接着再按下电源按钮重新启动电脑。

## 我无法使用华硕无线网卡连接无线网络（选配），请问该如何解决？

- 请确认您为想要连接的无线网络输入了正确的网络安全密码。
- 将外接天线（选配）连接至华硕无线网卡上的天线接口，并将天线放置在主机顶部以获得最佳无线效能。

## 显示器无法显示该如何处理？

- 请检查显示器是否开启。
- 请确认您的显示器与电脑上的视频输出接口正确相连。
- 若您的电脑内置独立显卡，请确认您的显示器与独立显卡的视频输出接口相连。
- 请检查显示器视频接口上的针脚是否弯曲。若您发现弯曲的针脚，请立即替换显示器视频接口接线。
- 请检查您的显示器是否正确连接电源。
- 更多疑难解决信息请参考您的显示器用户手册。

## 使用多个显示器时，仅一个显示器能显示，请问该如何解决？

- 请确认这些显示器电源已开启。
- 在开机自我测试时仅连接至 VGA 接口的显示器可以显示。双显示功能仅在 Windows 系统中适用。
- 若您的电脑安装了显卡，请确认将显示器连接至显卡的输出接口。
- 请检查多个显示器是否正确设置。

## 我的电脑无法侦测 USB 存储设备，我该怎么办？

- 当您第一次将 USB 存储设备与电脑相连时，Windows 会自动安装它的驱动程序。完成后请点击进入 [电脑](#) 来检查是否侦测到 USB 存储设备。
- 将您的 USB 存储设备连接至另一台电脑来检测此 USB 存储设备是否损坏。

## 我想要恢复或撤销对电脑系统设置的更改，同时不影响我的个人文件或数据，请问该如何更改设置？

在 Windows® 7 操作系统中：

Windows® 系统恢复功能允许您恢复或撤销对电脑系统设置的更改，同时不影响您的个人文件或数据如文档或图片。建议您在恢复前备份重要数据，以免恢复异常带来不必要的损失。更多信息请参考第 4 章的说明。

在 Windows® 8.1 操作系统中：

您可以使用 Windows® 8.1 中在不影响文件的情况下重新整理您的电脑功能来恢复个人电脑的系统设置，同时不影响您的个人文件或数据。若要使用此功能，请从 Charms bar（超级按钮栏）点击 [设置](#) > [更改电脑设置](#) > [一般](#)，选择 [在不影响文件的情况下重新恢复您的电脑](#)，接着点击 [开始](#)。



## 我的音箱没有声音，该如何处理？

- 请确认您没有启动静音模式。
- 请确认已将音箱连接至音频输出端口。

## DVD 光驱无法读取光盘，该如何处理？

- 请确认光盘是以标签面朝上放入光驱。
- 请确认光盘是否正确放入托盘，尤其是非标准大小的光盘。
- 请检查光盘是否有划伤或损坏。

## DVD 光驱退出按钮无作用，请问该如何解决？

1. 在 Windows® 7 操作系统中，点击开始图标  > 电脑。  
在 Windows® 8.1 操作系统中，将您的鼠标光标移动到 Windows 桌面的左下角，并右键点击开始屏幕的缩略图。在出现的窗口中，点击 文件资源管理器 开启电脑画面。
2. 用鼠标右键点击  DVD RW Drive，接着在菜单中点击 退出。

# 常见问题疑难排除快速指南

## 电源

问题	可能原因	解决方式
无电源 (电源指示灯不亮)	电压不符	调整符合当地的电压设置值 (注意：请在主机未通电的情况下调整电压设置值)
	电脑未开机	请按一下前置面板的电源键，确认是否能正常开机
	电源线没有正确接上	先确认电脑的电源线是否有接好，确认看看是否有电源线是否有脱落，或改用其他产品附的电源线接在电脑上
	电源供应器不良	请询问华硕服务中心如何安装新的电源供应器

## 显示画面

问题	可能原因	解决方式
开机后无法显示任何画面(黑屏)	信号线没有确实接上	要确认显卡是独立还是集成的，若是独立的显卡，请接在独立显卡上
	信号线不良	(如果有其他信号线的话)用其他信号线试试看，是否有画面
	显示器不良	(如果有其他显示器的话)用其他显示器试试看，是否有画面

## 网络相关问题

问题	可能原因	解决方式
无法上网	网线没有正确接上	请确认把网线接上
	网线不良	确认网络孔灯号是否有亮，请换一条网线测试
	与路由器设备的连接问题	请确认连接是否连接妥当
	网络连接设置问题	请咨询网络业者关于设置信息
	杀毒软件引起的问题	在确认安全状况下，关闭杀毒软件
	驱动程序有误	请重新安装网络驱动程序

## 音频相关问题

问题	可能原因	解决方式
没有声音	外接设备（耳机或音箱）连接不良或是没有插入正确的孔位	请依照说明书运行确认动作，或拔除并且重新插入外接设备
	音箱或耳机故障	请更换音箱或耳机测试
	音频设置问题	请测试前后置音频输出接口，若只有一边无声音，请确认音频是否设为多声道
	驱动程序有误	请重装音频卡驱动程序

## 运行速度变慢或死机相关问题

问题	可能原因	解决方式
操作系统运行速度变慢	常驻程序太多	关掉某些常驻程序
	电脑中毒	使用一段时间后发生的，有可能为电脑中毒，请扫描或重装系统
使用时电脑常会死机	硬盘发出怪声	有可能硬盘坏道，换硬盘测试或送修。
	内存不良	请更换内存或把加装的内存拔掉测试
	散热效果不佳	请移到较为通风环境测试
	可能装了不兼容的软件	请尝试重装操作系统

## CPU

问题	可能原因	解决方式
使用时风扇太吵	开机时风扇很吵	正常状况，电脑开机时风扇会全速运转。请确认进入操作系统后风扇是否会降下来
	BIOS 可能被更改或重新设置过	请将 BIOS 恢复为原厂默认值
	BIOS 问题	请确认是否为专用的 BIOS 并刷新到最新版

说明：若仍无法排除问题，请参考保修卡或华硕支持网站 <http://support.asus.com> 与客服联系。

## 华硕的联络信息

华硕电脑（上海）有限公司 ASUSTEK COMPUTER (SHANGHAI) CO., LTD

### 市场信息

地址：上海市闵行莘庄工业区春东路508号  
电话：+86-21-54421616  
传真：+86-21-54420099  
互联网：<http://www.asus.com.cn/>

### 技术支持

电话：400-600-6655  
电子邮件：<http://vip.asus.com.cn/VIP2/Services/QuestionForm/TechQuery>  
在线支持：<http://www.asus.com.cn/support>

华硕电脑公司 ASUSTeK COMPUTER INC. (亚太地区)

### 市场信息

地址：台湾台北市北投区立德路15号  
电话：+886-2-2894-3447  
传真：+886-2-2890-7798  
电子邮件：[info@asus.com.tw](mailto:info@asus.com.tw)  
互联网：<http://www.asus.com.tw>

### 技术支持

电话：+86-21-38429911  
传真：+86-21-58668722, ext. 9101#  
在线支持：<http://support.asus.com/techserv/techserv.aspx>

ASUS COMPUTER INTERNATIONAL (美国)

### 市场信息

地址：800 Corporate Way, Fremont, CA 94539, USA  
传真：+1-510-608-4555  
互联网：<http://usa.asus.com>

### 技术支持

电话：+1-812-282-2787  
传真：+1-812-284-0883  
在线支持：<http://support.asus.com/techserv/techserv.aspx>

ASUS COMPUTER GmbH (德国/奥地利)

### 市场信息

地址：Harkort Str. 21-23, D-40880 Ratingen, Germany  
传真：+49-2102-959911  
互联网：<http://www.asus.de>  
在线联络：<http://www.asus.de/sales> (仅回答市场相关事务的问题)

### 技术支持

电话：+49-1805-010923 (元件)  
电话：+49-1805-010920 (系统/笔记本电脑/易系列产品/LCD)  
传真：+49-2102-9599-11  
在线支持：<http://support.asus.com/techserv/techserv.aspx>