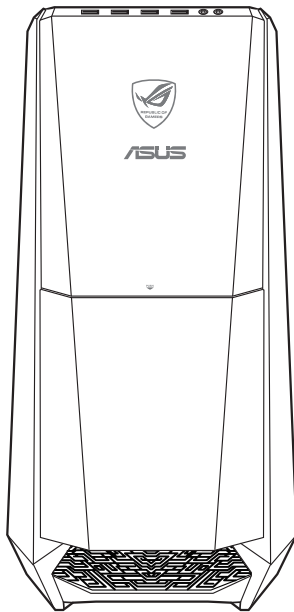




# 华硕游戏台式电脑 ROG TYTAN G30AB 用户手册



C8216

第一版

2013 年 4 月

### 版权说明

©ASUSTeK Computer Inc. All rights reserved. 华硕电脑股份有限公司保留所有权利。

本用户手册包括但不限于其所包含的所有信息都受到著作权法的保护,未经华硕电脑股份有限公司(以下简称“华硕”)许可,不得有任何仿造、复制、摘抄、转译、发行等行为或为其它利用。

### 免责声明

本用户手册是以“现状”及“以目前明示的条件下”的状态提供给您。在法律允许的范围内,华硕就本用户手册,不提供任何明示或默示的担保及保证,包括但不限于商业畅销性、特定目的适用性、未侵害任何人权利及任何使用本用户手册或无法使用本用户手册的保证,且华硕对因使用本用户手册而获取的结果或通过本用户手册所获得任何信息的准确性或可靠性不提供担保及保证。

用户应自行承担使用本用户手册的所有风险。用户明确了解并同意华硕、华硕的授权人及董事、管理层、员工、代理商、关联企业皆无须为您因本用户手册、或因使用本用户手册、或因不可归责于华硕的原因而无法使用本用户手册或其任何部分而可能产生的衍生、附带、直接、间接、特别、惩罚或任何其它损失(包括但不限于利益损失、业务中断、资料遗失或其它金钱损失)负责,不论华硕是否被告知发生上述损失之可能性。

由于部分国家或地区可能不允许责任的全部免除或对上述损失的责任限制,所以上述限制或排除条款可能对您不适用。

用户知悉华硕有权随时修改本用户手册。本产品规格或驱动程序一经改变,本用户手册将会随之更新。本用户手册更新的详细说明请您访问华硕的客户服务网 <http://support.asus.com>,或是直接与华硕电脑客户关怀中心 400-600-6655 联系(400 服务热线支持手机拨打。不能拨打 400 电话的用户,请拨打技术支持电话 020-28047506)。

对于本用户手册中提及的第三方产品名称或内容,其所有权及知识产权都为各产品或内容所有人所有且受现行知识产权相关法律及国际条约的保护。

当下列两种情况发生时,本产品将不再受到华硕的保修及服务:

- (1) 本产品曾经过非华硕授权的维修、规格更改、零件替换或其它未经过华硕授权的行为。
- (2) 本产品序号模糊不清或丢失。

# 目录内容

注意事项 .....	5
安全性须知 .....	9
提示符号 .....	10
哪里可以找到更多的产品信息 .....	10
包装内容 .....	11

## 第一章：系统导览

欢迎 .....	13
了解您的台式电脑 .....	13
安装您的台式机 .....	18
开启您的电脑 .....	21

## 第二章：使用 Windows® 8（选配）

第一次启动 .....	23
使用 Windows® 界面 .....	24
使用 Windows 应用程序 .....	27
功能组合键 .....	32
关闭您的台式电脑 .....	33
进入睡眠模式 .....	33
进入 BIOS 设置程序 .....	34

## 第三章：设备连接

连接 USB 存储设备 .....	35
连接麦克风与喇叭 .....	36
连接 Phoebus Box（含 Phoebus 声卡） .....	39
连接多个外接显示器 .....	42
连接高清电视 HDTV .....	44

## 第四章：使用您的电脑

使用电脑时的适当姿势 .....	45
使用读卡器 .....	46
使用光驱 .....	47
使用华硕 ROG U9N 游戏键盘 .....	48
使用华硕 GX900 游戏鼠标（选配） .....	49
使用键盘（选配） .....	56

# 目录内容

## 第五章：网络连接

有线连接.....	57
无线连接（选配）.....	62

## 第六章：使用应用程序（选配）

华硕 AI Suite II.....	65
华硕 Easy Update.....	74
恢复您的系统（仅限预装 Windows 操作系统的机器）.....	75

## 第七章：疑难解决

华硕台式电脑常见问题疑难排除快速指南.....	82
华硕的联络信息.....	84

## 注意事项

### ASUS Recycling/Takeback Services

ASUS recycling and takeback programs come from our commitment to the highest standards for protecting our environment. We believe in providing solutions for you to be able to responsibly recycle our products, batteries, other components, as well as the packaging materials. Please go to <http://csr.asus.com/english/Takeback.htm> for the detailed recycling information in different regions.

### REACH

谨遵守 REACH (Registration, Evaluation, Authorisation, and Restriction of Chemicals) 管理规范, 我们会将产品中的化学物质公告在华硕 REACH 网站, 详情请参考 <http://csr.asus.com/english/REACH.htm>

### Federal Communications Commission Statement

This device complies with Part 15 of the FCC Rules. Operation is subject to the following two conditions:

- This device may not cause harmful interference; and
- This device must accept any interference received including interference that may cause undesired operation.

This equipment has been tested and found to comply with the limits for a Class B digital device, pursuant to Part 15 of the FCC Rules. These limits are designed to provide reasonable protection against harmful interference in a residential installation. This equipment generates, uses and can radiate radio frequency energy and, if not installed and used in accordance with manufacturer's instructions, may cause harmful interference to radio communications. However, there is no guarantee that interference will not occur in a particular installation. If this equipment does cause harmful interference to radio or television reception, which can be determined by turning the equipment off and on, the user is encouraged to try to correct the interference by one or more of the following measures:

- Reorient or relocate the receiving antenna.
- Increase the separation between the equipment and receiver.
- Connect the equipment to an outlet on a circuit different from that to which the receiver is connected.
- Consult the dealer or an experienced radio/TV technician for help.



---

The use of shielded cables for connection of the monitor to the graphics card is required to assure compliance with FCC regulations. Changes or modifications to this unit not expressly approved by the party responsible for compliance could void the user's authority to operate this equipment.

---

## IC: Canadian Compliance Statement

Complies with the Canadian ICES-003 Class B specifications. This device complies with RSS 210 of Industry Canada. This Class B device meets all the requirements of the Canadian interference-causing equipment regulations.

This device complies with Industry Canada license exempt RSS standard(s). Operation is subject to the following two conditions: (1) this device may not cause interference, and (2) this device must accept any interference, including interference that may cause undesired operation of the device.

Cet appareil numérique de la Classe B est conforme à la norme NMB-003 du Canada.

Cet appareil numérique de la Classe B respecte toutes les exigences du Règlement sur le matériel brouilleur du Canada.

Cet appareil est conforme aux normes CNR exemptes de licence d'Industrie Canada. Le fonctionnement est soumis aux deux conditions suivantes :

- (1) cet appareil ne doit pas provoquer d'interférences et
- (2) cet appareil doit accepter toute interférence, y compris celles susceptibles de provoquer un fonctionnement non souhaité de l'appareil.

## Canadian Department of Communications Statement

This digital apparatus does not exceed the Class B limits for radio noise emissions from digital apparatus set out in the Radio Interference Regulations of the Canadian Department of Communications.

This class B digital apparatus complies with Canadian ICES-003.

## VCCI: Japan Compliance Statement

### VCCI Class B Statement

情報処理装置等電波障害自主規制について

この装置は、情報処理装置等電波障害自主規制協議会（VCCI）の基準に基づくクラスB情報技術装置です。この装置は家庭環境で使用されることを目的としていますが、この装置がラジオやテレビジョン受信機に近接して使用されると、受信障害を引き起こすことがあります。

取扱説明書に従って正しい取り扱いをして下さい。

## KC: Korea Warning Statement

**B급 기기 (가정용 방송통신기자재)**

이 기기는 가정용(B급) 전자파적합기기로서 주로 가정에서 사용하는 것을 목적으로 하며, 모든 지역에서 사용할 수 있습니다.

\*당해 무선설비는 전파혼신 가능성이 있으므로 인명안전과 관련된 서비스는 할 수 없습니다.

## RF Equipment Notices

### CE: European Community Compliance Statement

The equipment complies with the RF Exposure Requirement 1999/519/EC, Council Recommendation of 12 July 1999 on the limitation of exposure of the general public to electromagnetic fields (0–300 GHz). This wireless device complies with the R&TTE Directive.

### Wireless Radio Use

This device is restricted to indoor use when operating in the 5.15 to 5.25 GHz frequency band.

### Exposure to Radio Frequency Energy

The radiated output power of the Wi-Fi technology is below the FCC radio frequency exposure limits. Nevertheless, it is advised to use the wireless equipment in such a manner that the potential for human contact during normal operation is minimized.

### FCC Bluetooth Wireless Compliance

The antenna used with this transmitter must not be colocated or operated in conjunction with any other antenna or transmitter subject to the conditions of the FCC Grant.

### Bluetooth Industry Canada Statement

This Class B device meets all requirements of the Canadian interference-causing equipment regulations.

Cet appareil numérique de la Class B respecte toutes les exigences du Règlement sur le matériel brouilleur du Canada.

### BSMI: Taiwan Wireless Statement

#### 無線設備的警告聲明

經型式認證合格之低功率射頻電機，非經許可，公司、商號或使用者均不得擅自變更射頻、加大功率或變更原設計之特性及功能。低功率射頻電機之使用不得影響飛航安全及干擾合法通信；經發現有干擾現象時，應立即停用，並改善至無干擾時方得繼續使用。前項合法通信指依電信法規定作業之無線通信。低功率射頻電機須忍受合法通信或工業、科學及醫療用電波輻射性電機設備之干擾。

於 5.25GHz 至 5.35GHz 區域內操作之  
無線設備的警告聲明

工作頻率 5.250 ~ 5.350GHz 該頻段限於室內使用。

### Japan RF Equipment Statement

この製品は、周波数帯域5.15～5.35GHzで動作しているときは、屋内においてのみ使用可能です。

### KC (RF Equipment)

대한민국 규정 및 준수

방통위 고시에 따른 고지사항

해당 무선설비는 운용 중 전파혼신 가능성이 있음,

이 기기는 인명안전과 관련된 서비스에 사용할 수 없습니다.



电子信息产品污染控制标示：图中之数字为产品之环保使用期限。仅指电子信息产品中含有的有毒有害物质或元素不致发生外泄或突变从而对环境造成污染或对人身、财产造成严重损害的期限。

### 有毒有害物质或元素的名称及含量说明标示：

部件名称	有害物质或元素					
	铅 (Pb)	汞 (Hg)	镉 (Cd)	六价铬 (Cr(VI))	多溴联苯 (PBB)	多溴二苯醚 (PBDE)
印刷电路板及其电子组件	×	○	○	○	○	○
硬盘	×	○	○	○	○	○
光驱	×	○	○	○	○	○
外壳	×	○	○	○	○	○
电源适配器	×	○	○	○	○	○
外部信号连接头及线材	×	○	○	○	○	○
散热设备	×	○	○	○	○	○
中央处理器与内容	×	○	○	○	○	○

○：表示该有毒有害物质在该部件所有均质材料中的含量均在 SJ/T 11363-2006 标准规定的限量要求以下。

×：表示该有毒有害物质至少在该部件的某一均质材料中的含量超出 SJ/T 11363-2006 标准规定的限量要求，然该部件仍符合欧盟指令 2002/95/EC 的规范。

备注：此产品所标示之环保使用期限，系指在一般正常使用状况下。

### 电池警句

注意：若更换了不正确电池可能会有爆炸的危险。请使用制造商推荐的同种或相同电池。请依照制造商的指示来处理使用过的电池。



## 安全性须知



在清洁电脑之前，请先关机并移除电源与所有外围设备。您可以使用干净柔软的海绵或清洁布，沾上少许中性清洁剂与温水，来擦拭您的台式电脑，接着用干布擦去多余的水迹。

- 请勿将台式电脑放置于不平坦或不稳定的表面。若台式电脑的机箱损坏，请联系维修服务人员。
- 请勿在灰尘飞扬或环境脏乱的场所使用台式电脑。请勿在泄漏的可燃气体附近操作台式电脑。
- 请勿在台式电脑上放置其他物品。请勿将任何物品塞入电脑机件内，以避免引起机件短路或电路损毁。
- 请勿将台式电脑放置于具备强大电磁场的环境中。
- 请保持机器在干燥的环境下使用，雨水、湿气、液体等含有矿物质将会腐蚀电子线路。请勿在雷电天气下使用调制解调器。
- 电池安全警告：请勿将电池丢入火中。请勿将电池的正负极短路。请勿自行拆解电池。
- 请在温度为 0°C (32°F) 至 40°C (104°F) 之间的环境中使用本电脑。
- 请勿堵塞台式电脑的通风孔，以避免因散热不良而导致系统过热。
- 请勿使用破损的电源线、附件或其他外围设备。
- 为了防止电击风险，在搬动电脑主机之前，请先将电脑电源插头暂时从电源插座上拔除。
- 在使用电源适配器或电源延长线前，我们推荐您先寻求专业人士的协助。这些设备有可能会干扰接地的回路。
- 请确定电源的电压设置已调整到本国/本区域所使用的电压标准值。若您不确定您所属区域的供应电压值，请就近询问当地的电力公司人员。
- 如果电源已损坏，请不要尝试自行修复。请将其交给专业技术服务人员或经销商来处理。

## 提示符号

为了能够确保您正确地完成主板设置，请务必注意下面这些会在本手册中出现的标示符号所代表的特殊含意。



警告：提醒您在进行某一项工作时要注意您本身的安全。



小心：提醒您在进行某一项工作时要注意勿伤害到电脑主板元件。



重要：此符号表示您必须要遵照手册所描述之方式完成一项或多项软硬件的安装或设置。



注意：提供有助于完成某项工作的诀窍和其他额外的信息。

## 哪里可以找到更多的产品信息

您可以通过下面所提供的两个渠道来获得您所使用的华硕产品信息以及软硬件的更新信息等。

### 1. 华硕网站

您可以到 <http://www.asus.com.cn> 华硕网站取得所有关于华硕硬件产品的各项信息。

### 2. 华硕本地技术支持

您可以到 <http://support.asus.com/contact> 华硕网站取得您所在地区的技术支持工程师的联系信息。

## 包装内容

			
华硕 ROG TYTAN G30AB 游戏台式电 脑		键盘 x1	
			
鼠标 x1	电源线 x1	安装指南 x1	
			
华硕保修服务卡 x1	天线 x1 (选配)	Phoebus 控制盒 (选配)	



- 若包装内容有所损坏或缺失，请速与经销商联系。
- 上述图中所示物品仅供参考。实际产品规格及外观依不同型号而定。
- 关于使用附赠的游戏键盘与鼠标的细节，请参考“使用华硕 ROG U9N 游戏键盘”与“使用华硕 GX900 游戏鼠标”部分的说明。

简体中文

Lined writing area consisting of 20 horizontal lines.

# 第一章

## 系统导览

### 欢迎

感谢您购买华硕 ROG TYTAN G30AB 游戏台式电脑。

华硕 ROG TYTAN G30AB 游戏台式电脑拥有一流的性能，超凡的可靠性与以用户为中心的应用程序，并安装在华硕特别设计的机箱中。



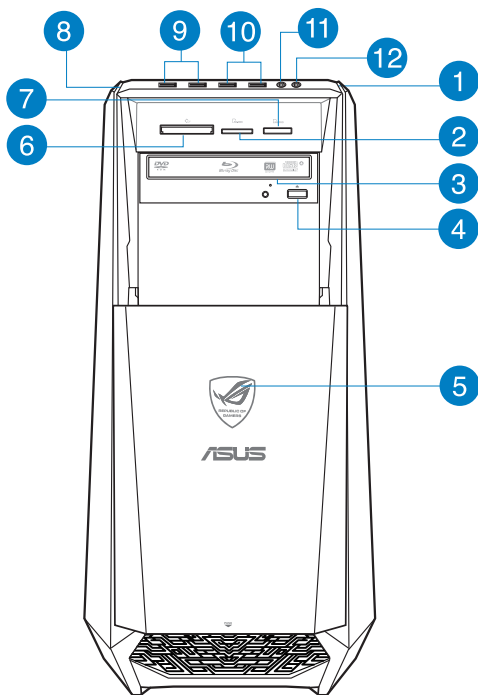
请在安装您的机箱前先参阅您的华硕保修服务卡。

### 了解您的台式电脑



本手册中的机箱图片描述仅供参考。各接口及其位置，与外壳颜色均依不同机型而变。

### 主机前面板



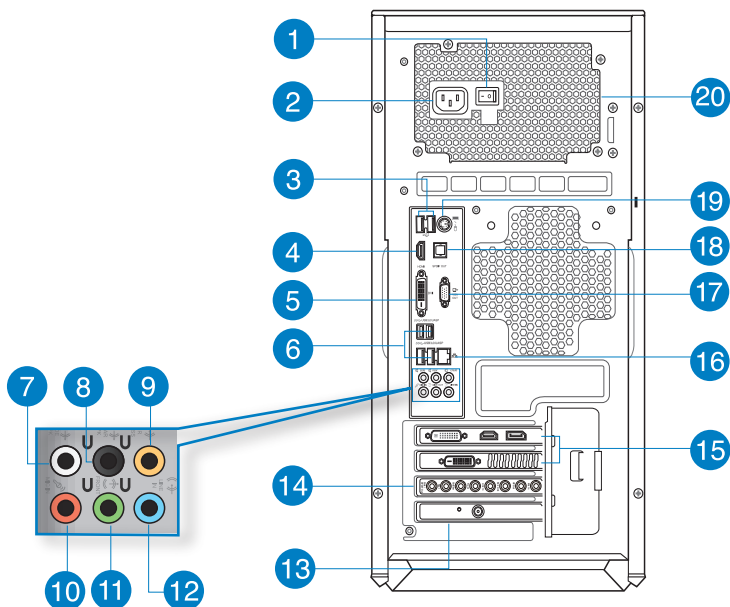
- 1 电源按钮：按下此按钮启动您的电脑。
- 2 Secure Digital™ / MultiMediaCard 卡槽：将 Secure Digital™ 或 MultiMediaCard 卡插入此槽。
- 3 光驱槽盖：此处有光驱。
- 4 光驱弹出按钮：按下此按钮将会弹出光驱托盘。
- 5 电源指示灯：当您的电脑启动时该指示灯亮起。
- 6 CompactFlash® / Microdrive™ 卡槽：将 CompactFlash® / Microdrive™ 卡插入此槽。
- 7 Memory Stick™ / Memory Stick Pro™ 卡槽：将 Memory Stick™ / Memory Stick Pro™ 卡插入此槽。
- 8 OC 按钮：可调节电脑中的 System Level Up 设置文件。
- 9 USB 3.0 接口：可连接 USB 3.0 设备等，如鼠标、打印机、扫描仪、相机、PDA 等。



- 
- 请勿在安装 Windows® 操作系统时将键盘/鼠标连接至任何 USB 3.0 接口。
  - 由于 USB 3.0 控制器限制，USB 3.0 设备只能在 Windows® OS 环境下使用并且需要先安装 USB 3.0 驱动程序。
  - USB 3.0 设备只能用作数据存储。
  - 建议您将 USB 3.0 设备连接至 USB 3.0 接口以提供更快更佳性能。
- 

- 10 USB 2.0 接口：可连接 USB 设备等，如鼠标、打印机、扫描仪、相机、PDA 等。
- 11 麦克风接口：此接口可连接麦克风。
- 12 耳机接口：该接口可连接耳机或外接音箱。

## 后面板接口



1 电源供应器开关：开启或关闭电脑的电源供应器。

2 电源接口：将电源线连接至此接口。



额定输入：100~120V / 10A, 200~240AV / 5A, 60/50Hz

3 USB 2.0 接口：可连接 USB 2.0 设备等，如鼠标、打印机、扫描仪、相机、PDA 等。

4 HDMI 接口：连接 HDMI 兼容设备，并可播放 HD DVD、蓝光等及其它受 HDCP 保护的内容。

5 DVI-D 接口：连接 DVI-D 兼容设备，并可播放 HD DVD、蓝光等及其它受 HDCP 保护的内容。

- 6 USB 3.0 接口，支持 ASUS USB 3.0 Boost UASP 模式。可连接 USB 设备等，如鼠标、打印机、扫描仪、相机、PDA 等。



- USB 3.0 仅支持 Windows® 7 或更新版的操作系统。UASP 标准仅支持 Windows® 8。
- 请勿在安装 Windows® 操作系统时将键盘/鼠标连接至任何 USB 3.0 接口。
- 由于 USB 3.0 控制器限制，USB 3.0 设备只能在 Windows® 操作系统环境下使用并且需要先安装 USB 3.0 驱动程序。
- USB 3.0 设备只能用作数据存储。
- 建议您将 USB 3.0 设备连接至 USB 3.0 接口以提供更快速更佳性能。

- 7 侧面环绕喇叭接口（灰色）：在八声道音频设置下，这个接口可以连接侧面环绕喇叭。

- 8 后置环绕喇叭接口（黑色）：本接口在四声道、六声道、八声道设置下是用来连接后置环绕喇叭。

- 9 中央声道与重低音喇叭接口（橘色）：这个接口可以连接中央声道与重低音喇叭。

- 10 麦克风接口（粉红色）：此接口连接至麦克风。

- 11 音频输出接口（草绿色）：您可以连接耳机或喇叭等的音频接收设备。在四声道、六声道、八声道的喇叭设置模式时，本接口是作为连接前置主声道喇叭之用。

- 12 音频输入接口（浅蓝色）：您可以将磁带、CD、DVD 播放器等的音频输出端连接到此音频输入接口。



在 2、4、6、8 声道音效设定上，音效输出、音效输入与麦克风接口的功能会随着声道音效设定的改变而改变，如下表所示。

## 二、四、六或八声道音效设定

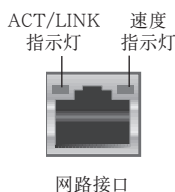
接口	耳机 / 二声道喇叭输出	四声道喇叭输出	六声道喇叭输出	八声道喇叭输出
浅蓝色	声音输入端	声音输入端	声音输入端	声音输入端
草绿色	声音输出端	前置喇叭输出	前置喇叭输出	前置喇叭输出
粉红色	麦克风输入端	麦克风输入端	麦克风输入端	麦克风输入端
橘色	-	-	中央重低音喇叭输出	中央重低音喇叭输出
黑色	-	后置喇叭输出	后置喇叭输出	后置喇叭输出



- 13 华硕无线网卡（选配）：选配的无线网卡可让您的电脑连接到一个无线网络。
- 14 声卡接口（选配）：可连接您的输出设备如麦克风、耳机与扬声器。
- 15 华硕显卡（选配）：在此选配的华硕显卡上的显示输出接口依型号而定。
- 16 LAN（RJ-45）接口：通过网络中心连接到一个局域网（LAN）。

#### 网络指示灯说明

Activity/Link 指示灯		速度指示灯	
状态	描述	状态	描述
关闭	没有连接	关闭	连接速度 10Mbps
关闭	已连接	关闭	连接速度 100Mbps
闪烁	数据传送中	绿色	连接速度 1Gbps



- 17 VGA 接口：可连接 VGA 兼容设备，如 VGA 显示器。
- 18 光纤 S/PDIF 数字音频输出接口：此接口通过光纤 S/PDIF 线连接外接音频输出设备。
- 19 PS/2 键盘/鼠标两用接口：可连接 PS/2 键盘或鼠标。
- 20 通风孔：进行空气流通。



请勿堵住通风孔。经常为您的电脑通风。

## 安装您的台式机

该章节引导您连接主要硬件设备，例如外部显示器、键盘、鼠标以及电源线至您的电脑。

### 连接一个外部显示器

#### 使用华硕显卡（选配）

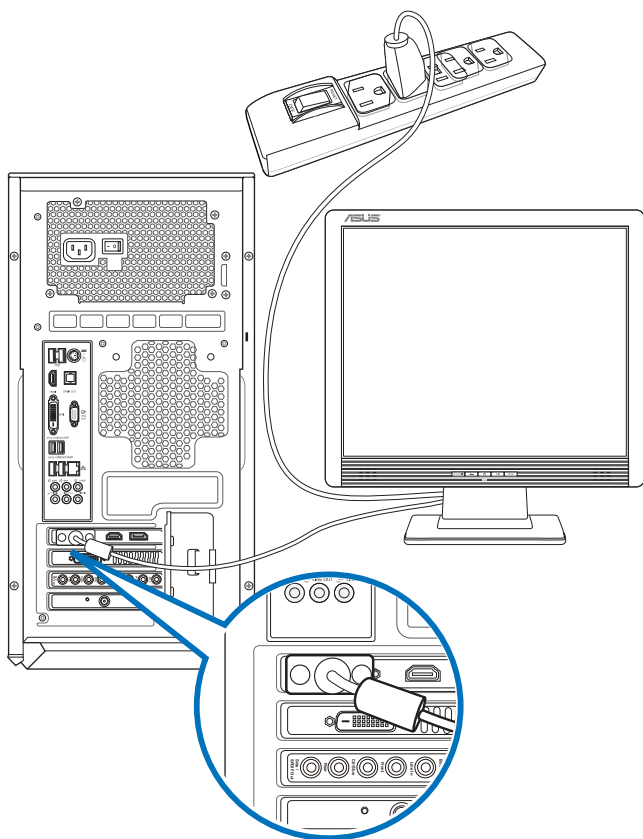
将您的显示器连接至华硕独立显卡的显示输出接口。

请依照以下步骤使用华硕显卡连接一个外部显示器：

1. 将您的显示器连接至华硕独立显卡的显示输出接口。
2. 将显示器插上电源。



华硕独立显卡的显示输出接口随机型不同而改变。

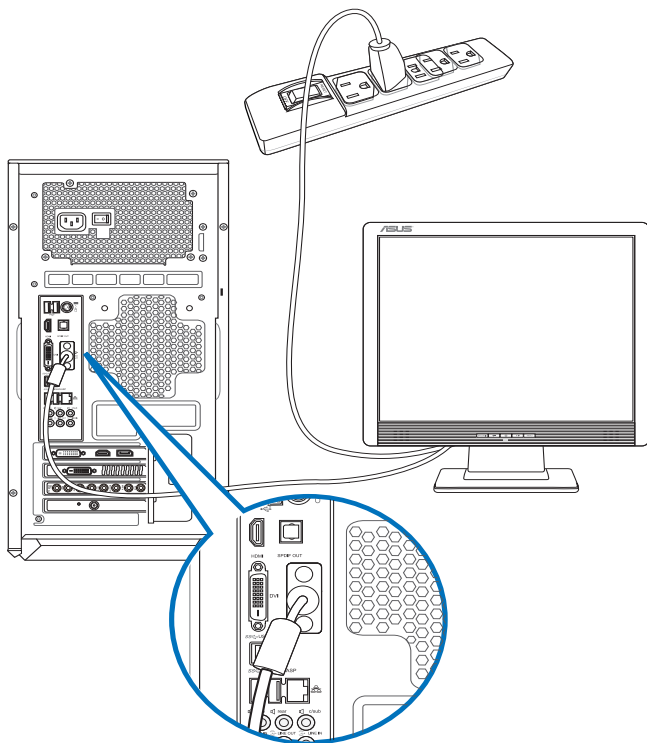


## 使用内置显示输出接口

将您的显示器连接至内置显示输出接口。

请按照以下步骤使用内置显示输出接口连接一个外接显示器：

1. 将一个 VGA 接口的显示器连接至 VGA 接口，或一个 DVI-D 接口的显示器连接至 DVI-D 接口，或一个 HDMI 接口的显示器连接至 HDMI 接口。
2. 将显示器连接至电源。



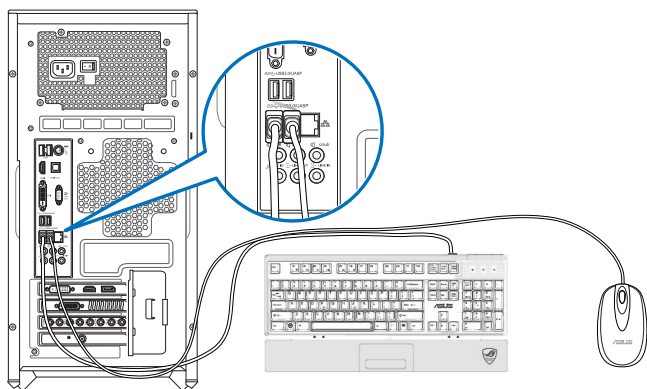
- 若您的电脑配有一张华硕显卡，则这张独立显卡在 BIOS 中被设为主显示设备。因此，请将您的显示器连接至独立显卡上的显示输出接口。
- 欲连接多个外接显示器至您的电脑，请参考第三章“连接多个外接显示器”部分的内容。

## 连接 USB 键盘与鼠标

将一个 USB 键盘与鼠标连接至后面板的 USB 接口。

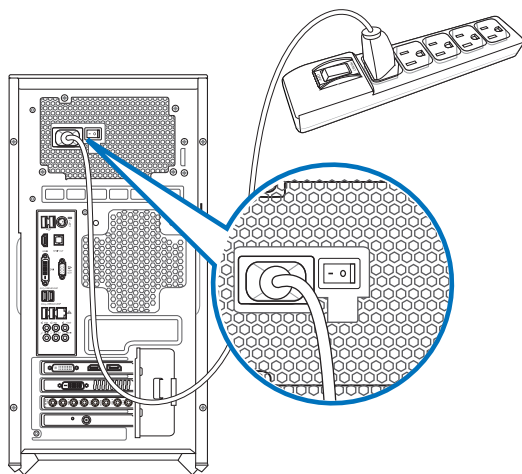


只有当您第一次启动 Windows 8 操作系统之前，将附赠的华硕 GX900 游戏鼠标连接到电脑，预装的设置程序才能访问。否则，您需要从附赠的驱动程序与应用程序光盘中手动安装设置程序。请参考第四章中“使用华硕 GX900 游戏鼠标”部分的说明。



## 连接电源线

将电源线的一端连接至后面板的电源接口，另一端插上电源。



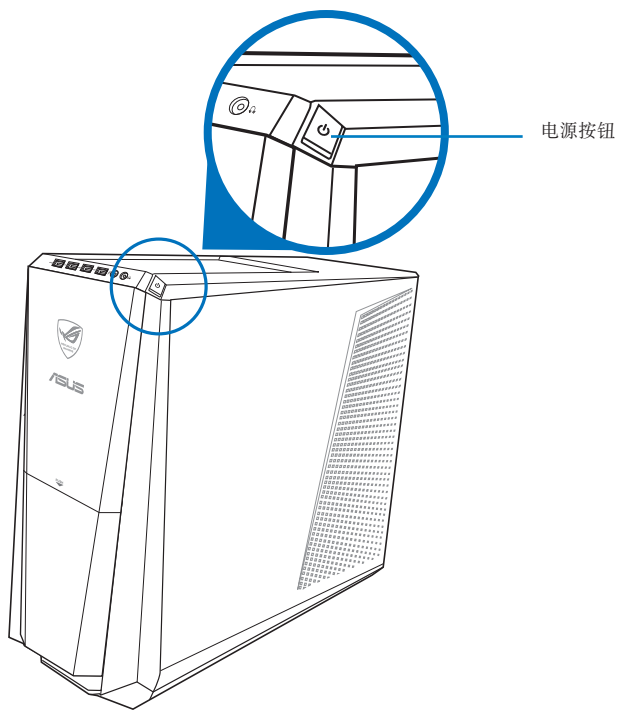
# 开启您的电脑

本章节引导您在安装完成后如何开启您的电脑。

## 开启您的电脑

请按照以下步骤开启您的电脑：

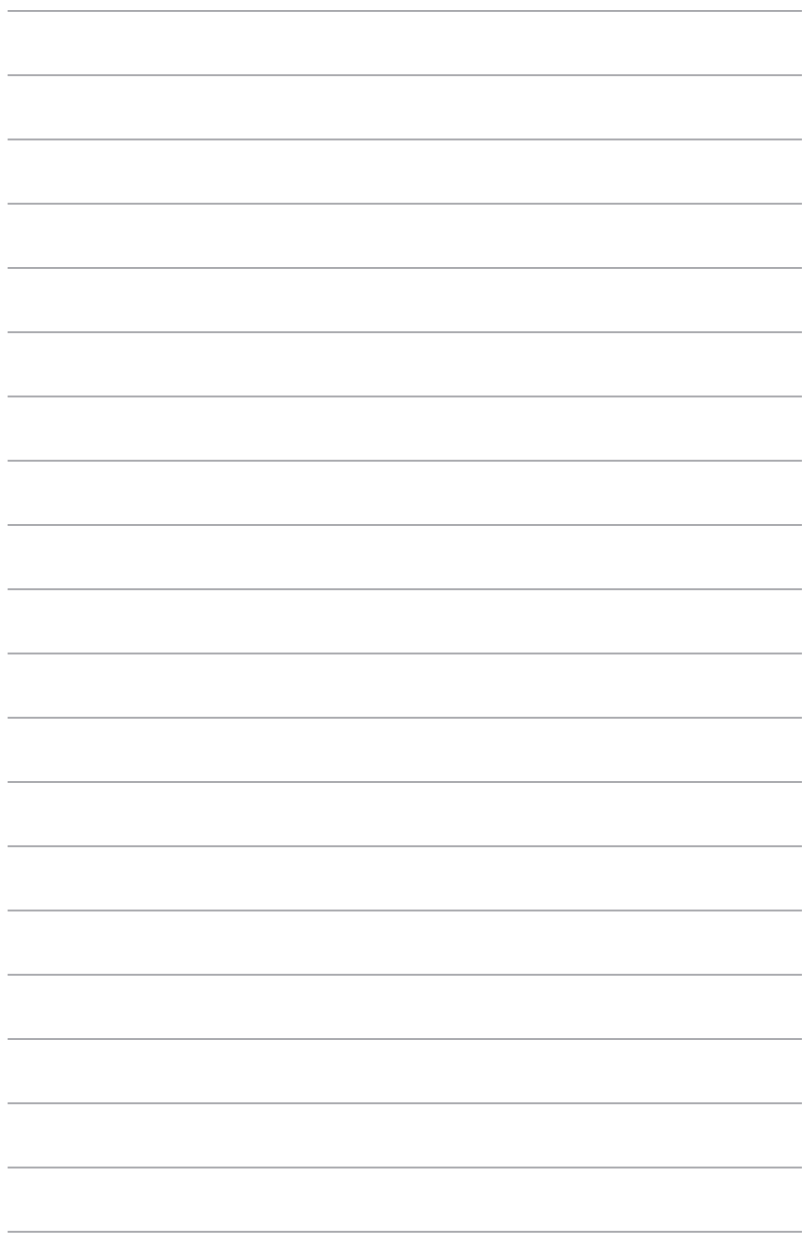
1. 开启您的显示器。
2. 开启电源开关，然后按下电源按钮。



3. 等待操作系统自动加载。



关于如何关闭您的台式电脑，请参考第二章“关闭您的电脑”中的内容。



# 第二章

## 使用 Windows® 8（选配）

### 第一次启动

若您的机器出厂预装了 Windows® 8 操作系统，则您第一次启动电脑时，屏幕上会出现一系列画面以引导您进行 Windows® 8 操作系统的基本设置。

当电脑第一次启动时，请按以下步骤操作：

1. 启动您的电脑。等待几分钟直至“设置 Windows”画面出现。
2. 请仔细阅读许可条款。勾选“我愿意接受许可条款”，然后点击【下一步】。
3. 根据屏幕上出现的指示完成以下基本项目设置：
  - 个人化
  - 设置
4. 在您完成设置以上项目后，将出现 Windows® 8 视频教学内容。收看教学内容获取更多关于 Windows® 8 功能的介绍。



---

更多关于 Windows® 8 操作系统的使用说明，请参考下一节的内容。

---

## 使用 Windows® 界面

Windows® 界面是指 Windows® 8 所采用的动态砖显示操作界面。该界面包含下列可以在台式电脑上使用的功能。

### 开始屏幕

开始屏幕会在您成功登录您的用户账户后出现。它能将您所需的所有软件与程序集中于一处进行组织管理。

您可以按下 Windows 键  从任何正在运行的程序中，进入开始屏幕。



### Windows® 应用程序

这些应用程序固定在开始屏幕中，并以动态砖的形式呈现，方便您随时打开。



• 若要运行 Windows 应用程序，至少需要 1024 x 768 像素或更高分辨率的屏幕。



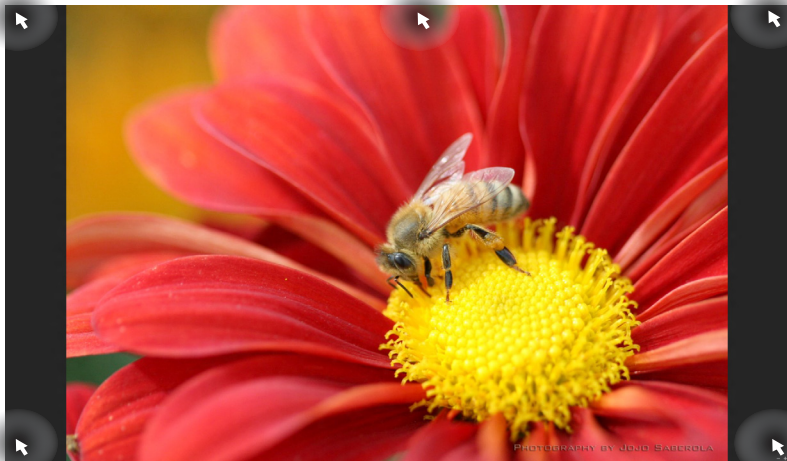
部分应用程序在完全运行之前，需要先登录您的 Microsoft 账户。



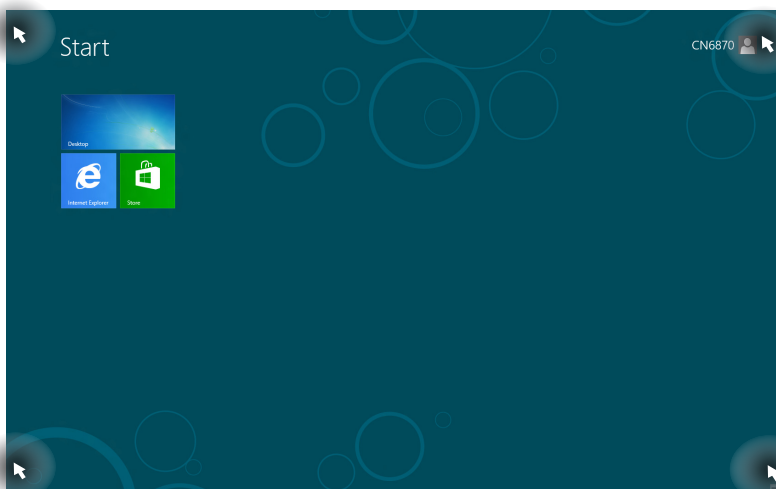
## 在边角处导航

您可以通过将鼠标光标移动到屏幕上的这些热点来打开程序或进行台式电脑的设置。这些热点的功能可以使用鼠标开启。


### 程序运行中的边角处导航



### 开始屏幕的边角处导航



热点的功能介绍请参考下一页内容。

热点	动作
左上角	<p>移动您的鼠标光标到左上角，然后点击最近使用的应用程序图标以返回该应用程序。</p> <p>向下移动您的鼠标光标以显示所有运行中的应用程序。</p>
左下角	<p>从运行程序中： 移动您的鼠标光标到左下角，然后点击开始屏幕图标以返回开始屏幕。</p> <p>注意：您也可以按键盘上的 Windows 键  返回开始屏幕。</p> <p>从开始屏幕中： 移动您的鼠标光标到左下角，然后点击最近使用的应用程序图标以返回该应用程序。</p>
顶部	<p>移动您的鼠标光标到屏幕顶端，直到光标变为手型图标。拖曳然后将应用程序放至新位置。</p> <p>注意：热点功能仅适用于正在运行的程序或当您想要使用 Snap (贴靠) 功能时。更多信息，请参考“使用 Windows 应用程序”中的“Snap (贴靠) 功能”一节。</p>
右上角及右下角	<p>移动您的鼠标光标到右上角或右下角以运行 Charm bar (超级按钮栏)。</p>

## 使用 Windows 应用程序

您可以使用台式电脑的键盘或鼠标以运行并个性化您的应用程序。

### 运行应用程序

- 将鼠标光标移至应用程序上方，然后左键单击以运行该应用程序。
- 按 <Tab> 键两次，然后使用方向键浏览所有应用程序。按下 <Enter> 键以运行所选应用程序。

### 个性化开始屏幕应用程序

请按照下列说明从开始屏幕移动、重设大小或取消固定应用程序。

- 要移动应用程序，请使用鼠标左键按住应用程序图标，然后将其拖曳至新位置。

### 重设应用程序大小

要重设应用程序大小，请在应用程序上按下鼠标右键以开启其设置，然后点击缩小。

### 移除应用程序

要从开始屏幕取消固定应用程序，请在应用程序上按右键以开启其设置，然后点击从“开始”屏幕取消固定。

### 关闭应用程序

- 将您的鼠标光标移至运行中的应用程序顶端，然后等待光标变为手型图标。
- 将应用程序拖曳并放至画面底部以关闭程序。
- 在运行的应用程序画面中，按下 <Alt> + <F4> 键。

## 访问所有程序

从所有应用程序画面中，您可以调整应用程序的设置、添加一个应用程序至开始屏幕或添加至桌面模式中的任务栏。

### 打开所有应用程序画面

在开始屏幕中点击鼠标右键或按下 Windows 键  + <Z>，然后点击 所有应用 图标。

### 在开始屏幕添加更多应用程序

1. 打开所有应用程序画面。
2. 在应用程序上按下右键以开启其设置。
3. 在设置栏中，点击“固定到开始屏幕”。

## Charm bar (超级按钮栏)

Charm bar (超级按钮栏) 是个可以固定至您屏幕右侧的工具栏。它包含了几个可以让您共享程序以及提供快速访问台式电脑个性化设置的工具。




Charm Bar (超级按钮栏)

## 运行 Charm bar (超级按钮栏)



当 Charm Bar (超级按钮栏) 出现后，一开始会以一组白色图标显示。Charm Bar (超级按钮栏) 开启后的画面如上图所示。

使用台式电脑的鼠标或键盘以运行 Charm bar (超级按钮栏)。

- 移动鼠标光标至画面右上角或右下角。
- 按下 Windows 键  + <C>。

## Charm Bar (超级按钮栏) 功能说明

---



### 搜索

可让您搜索台式电脑中的文件或应用程序。

---



### 共享

可让您通过社交网站或电子邮件共享程序。

---



### 开始

可返回至开始屏幕。从开始屏幕中您也可以使用此功能以返回最近开启的应用程序。

---



### 设备

可让您与连接台式电脑的设备访问与共享文件，如外接显示器或打印机。

---



### 设置

可让您访问台式电脑的设置。

---

## Snap (贴靠) 功能

使用 Snap (贴靠) 功能可让您在台式电脑上同时运行两个应用程序。可让您在不同的应用程序来回切换或工作。



要使用 Snap (贴靠) 功能需要分辨率至少 1366 x 768 像素的屏幕。



Snap bar

## 使用 Snap (贴靠) 功能



请按照以下步骤使用 Snap (贴靠) 功能：

1. 使用台式电脑的鼠标或键盘以开启 Snap (贴靠) 功能。

### 使用鼠标

- a) 点击并运行应用程序。
- b) 移动鼠标光标至屏幕画面顶端。
- c) 一旦光标变为手型图标，将应用程序拖曳并放至屏幕画面的右侧或左侧。

### 使用键盘

- 运行一个应用程序，然后按下 Windows 键  + <. > 以开启 Snap Bar。第一个应用程序将会自动置于较小的屏幕区域。
2. 运行另一个应用程序。第二个应用程序将会自动置于较大的屏幕区域。
  3. 若要在应用程序间切换，请按 Windows 键  + <J>。

## 功能组合键

您可以使用键盘，通过以下功能组合键打开应用程序。

	在开始屏幕与最近一个运行的应用程序间切换。
 + <D>	开启桌面。
 + <E>	打开桌面上的计算机窗口。
 + <F>	打开文件搜索面板。
 + <H>	打开共享面板。
 + <I>	打开设置面板。
 + <K>	打开设备面板。
 + <L>	打开台式电脑锁定屏幕。
 + <M>	最小化 Internet 浏览器窗口。
 + <P>	打开第二屏幕面板。
 + <Q>	打开应用程序搜索面板。
 + <R>	打开运行窗口。
 + <U>	打开轻松访问中心。
 + <W>	打开设置搜索面板。
 + <X>	打开 Windows 工具的菜单栏。



 + <+>	打开放大镜并放大您的屏幕。
 + <->	缩小您的屏幕。
 + <↵>	可让您快速浏览桌面。
 + <Enter>	打开 Narrator 设置。
 + <Prt Sc>	开启截屏功能。

## 关闭您的台式电脑

请按照以下步骤关闭您的台式电脑：

请执行以下任一操作关闭您的台式电脑：

- 打开 Charm Bar（超级按钮栏），点击【设置】>【电源】>【关机】。
- 在登录画面，点击【电源】>【关机】。
- 如果您的台式电脑未响应，按住电源按钮 4 秒钟以上直到台式电脑被关闭。

## 进入睡眠模式

如要将您的台式电脑设置成睡眠模式，请按电源按钮一次。

## 进入 BIOS 设置程序

BIOS (Basic Input and Output System, 基本输入输出系统) 用来保存系统启动时所需要的硬件设置等。

在正常情况下, 默认的 BIOS 程序设置提供大多数使用情况下可以获得最佳的运行性能, 建议您不要更改默认的 BIOS 设置, 除了以下几种状况:

- 在系统启动期间, 屏幕上出现错误信息, 并要求您运行 BIOS 程序设置。
- 安装您的系统元件, 需要进一步的 BIOS 设置或更新。



---

不适当的 BIOS 设置可能会导致系统不稳定或启动失败, 强烈建议您只有在受过训练专业人士的协助下, 才可以运行 BIOS 程序设置的更改。

---

## 快速进入 BIOS 设置程序

Windows® 8 操作系统的启动时间较快, 故有以下三种方式供您选择以快速进入 BIOS 设置程序。

- 按下电源按钮 4 秒钟以上关闭台式电脑, 然后再次按下电源按钮开机, 在系统自检 (POST) 时, 按下 <Del> 键。
- 当您的台式电脑关闭后, 拔除电脑的电源线。重新接上电源线后, 按下电源按钮开机, 在系统自检 (POST) 时, 按下 <Del> 键。



---

POST (Power-On Self Test, 系统自检) 是当您开机后, 系统执行一个自我检查的程序。

---

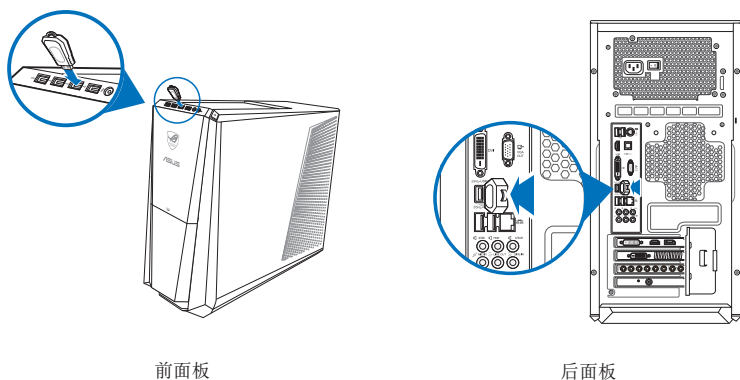
# 第三章

## 设备连接


### 连接 USB 存储设备

台式机的前后面板均有 USB 2.0/1.1 接口和 USB 3.0 接口。USB 接口允许您连接 USB 设备，例如存储设备。

欲连接 USB 存储设备，请将 USB 存储设备插入您的电脑。



请按照以下步骤移除 USB 存储设备：

1. 在开始屏幕，点击桌面以打开桌面模式。
2. 点击任务栏中的  图标，然后点击“弹出 [USB 设备的名称]”。
3. 当出现“安全地移除硬件”信息后，将 USB 存储设备从电脑上移除。

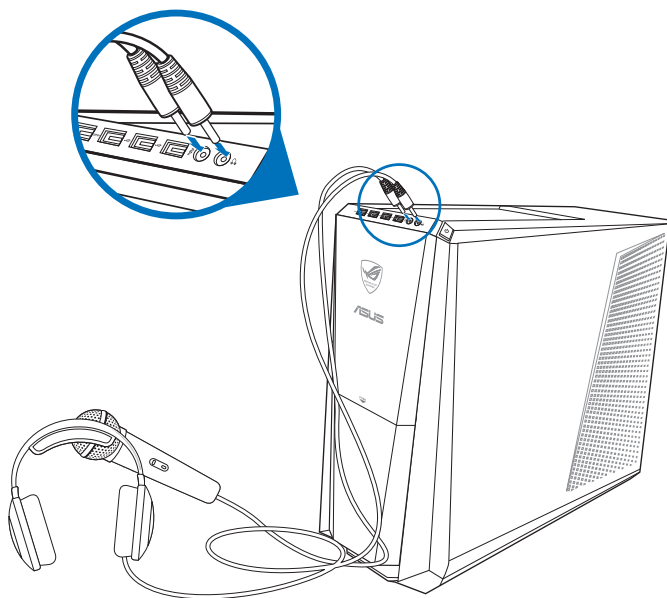


请勿在数据传输过程中移除 USB 存储设备。这样做会导致数据丢失或损坏 USB 存储设备。

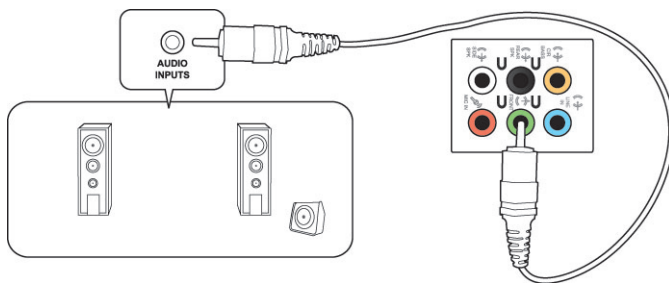
## 连接麦克风与喇叭

台式机的前后面板均有麦克风接口与喇叭接口。后面板的音频 I/O 接口允许您连接二、四、六、八声道立体声喇叭。

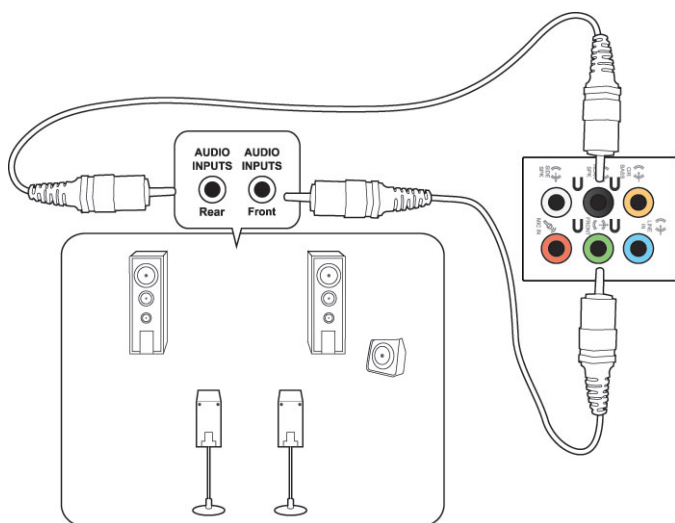
### 连接耳机与话筒



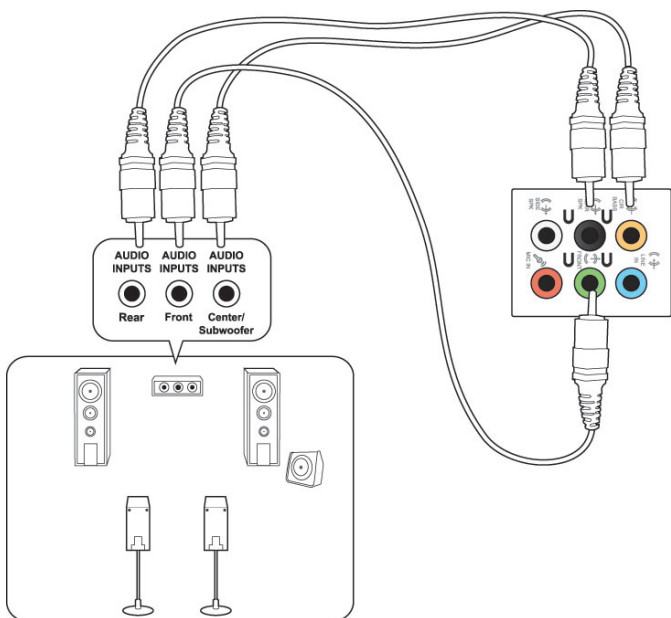
### 连接二声道喇叭



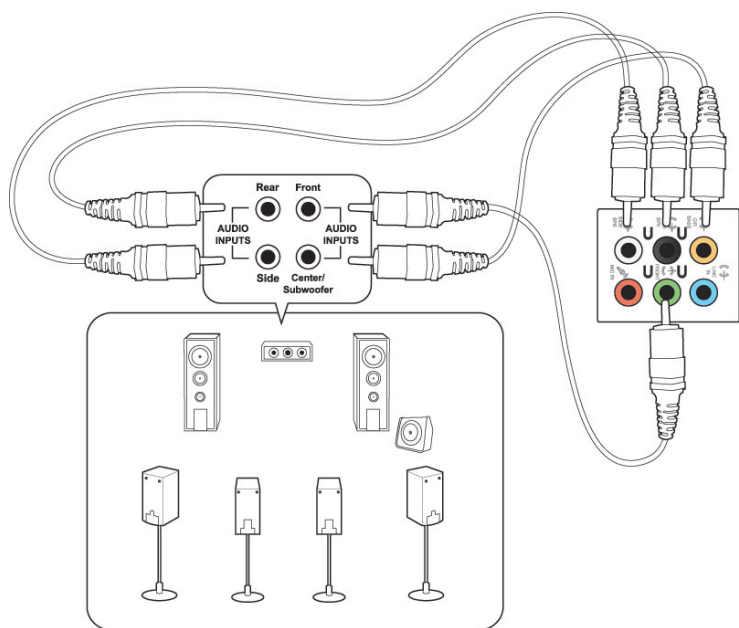
## 连接四声道喇叭



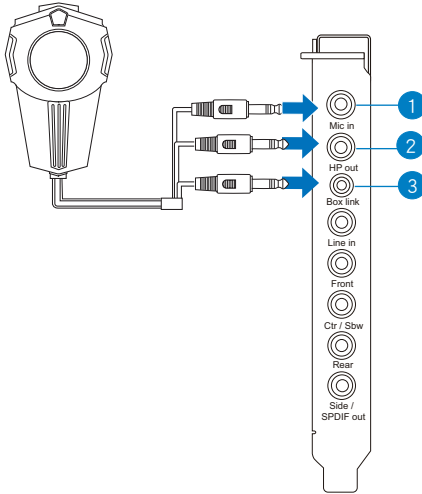
## 连接六声道喇叭



## 连接八声道喇叭

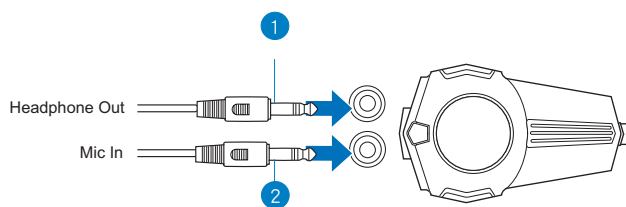


## 连接 Phoebus Box (含 Phoebus 声卡)



编号	项目	描述
1	麦克风输入插孔	将 Phoebus 控制盒的麦克风线连接到此 3.5mm 插孔供声音输入、声音录制等。
2	耳机输出插孔	本耳机输出插孔内置高品质扩音器以驱动耳机，请将 Phoebus 控制盒连接至此插孔。
3	Box 接口	将 Phoebus 控制盒连接到此插孔。

## 连接 Phoebus 控制盒至外接耳机及麦克风



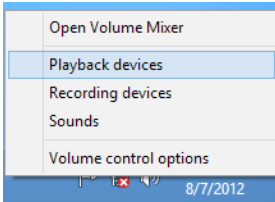
编号	项目	描述
1	耳机接头	将耳机连接至 Phoebus 控制盒的耳机插孔。
2	麦克风输入接头	将麦克风的 3.5mm 插头插入 Phoebus 控制盒的麦克风插孔。



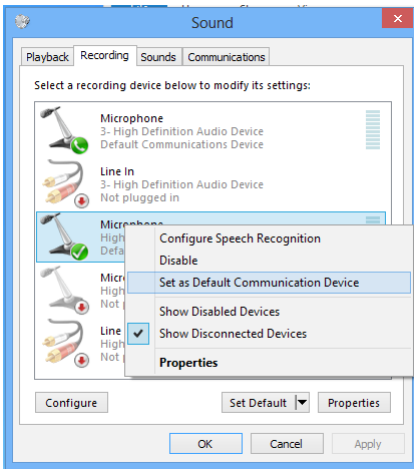
## 切换声音及录音设备

请按照以下步骤在 Phoebus 控制盒及 FIO 音频插孔的播放及录制设备间切换：

1. 右击系统任务栏中的音量图标，并点击【播放设备】。



2. 点击【录制】或【播放】标签页，然后右击音频设备。点击【设置为默认通信设备】。



## 连接多个外接显示器

您的台式机视机型配置而定，可能配有 VGA、HDMI、DVI 等接口，允许您连接多个外接显示器。



---

当您的电脑安装好独立显卡后，将显示器连接至独立显卡输出接口。

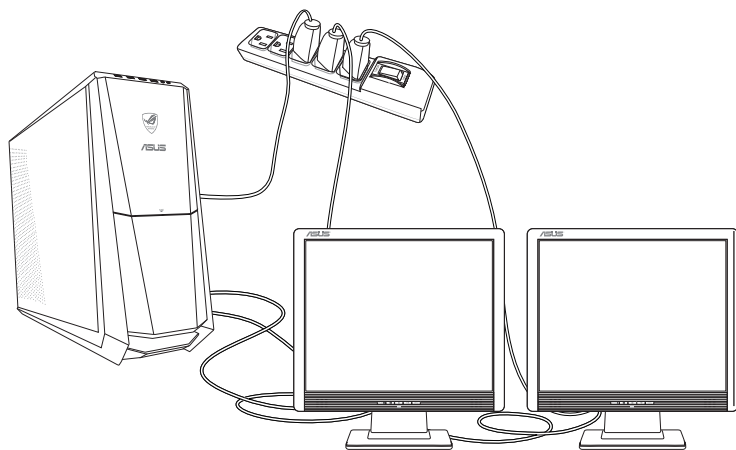
---

## 设置多个显示器

当您连接多个显示器后，您可以设置显示模式。您可以让增加显示器与主显示器显示相同的内容，或作为主显示器的扩展显示器以扩展 Windows 桌面。

请按照以下步骤设置多个显示器：

1. 关闭您的电脑。
2. 将两个显示器与您的电脑相连，并将电源线连接至这两个显示器。请参阅第一章“设置您的电脑”获得更多连接显示器的方法。



---

对于某些显卡，仅被设为主要显示的显示器才能在开机自检时显示出来。双重显示功能只可在 Windows 操作系统中运行。

---

3. 启动您的电脑。
4. 执行以下任一操作打开“屏幕分辨率”进行设置：

从开始屏幕

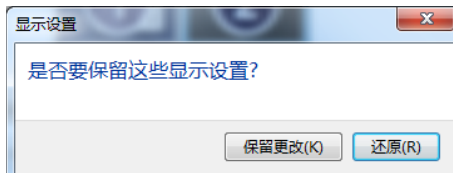
- a) 打开所有应用程序画面并点击控制面板。
- b) 在控制面板中，点击“个性化显示”中的【调整屏幕分辨率】。

从桌面模式

- a) 在开始屏幕中打开桌面模式。
  - b) 右击桌面，在随即出现的弹出窗口中，点击【个性化】>【显示】>【调整显示设置】。
5. 选择多个显示器的显示模式：下拉菜单
    - 复制这些显示：选择此项将添加的显示器作为主显示器的副本。
    - 扩展这些显示：选择此项将添加的显示器作为扩展显示器。这将增加您的电脑使用空间。
    - 只在1/2 上显示桌面：选择此项将仅在显示器 1或 2 上显示桌面。



6. 点击【应用】或【确定】。然后在确认信息画面上点击【保留更改】。

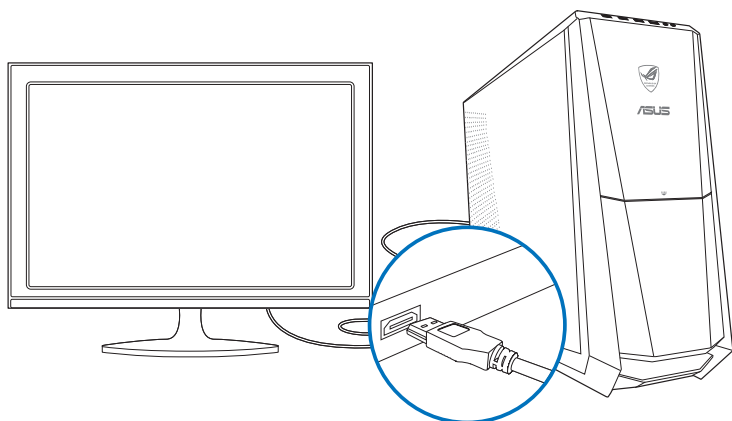


## 连接高清电视 HDTV

将高清电视机与您电脑上的 HDMI 接口相连。



- 您需要一根 HDMI 线将高清电视机与电脑相连。HDMI 线需另行购买。
- 为得到最佳显示效果，请确认您的 HDMI 线不长于 15 米。



# 第四章

## 使用您的电脑

### 使用电脑时的适当姿势

用户需要在使用电脑时保持适当的姿势，防止腕部，手以及其他关节或肌肉的损伤。本章节将为您提供一些小贴士，防止您在使用台式机时感到身体不适或受伤。

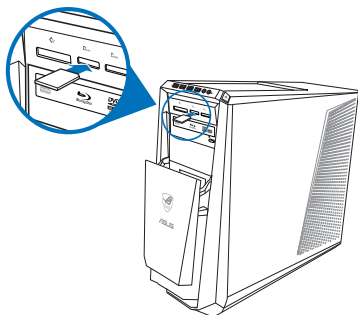


请参考以下几项保持适当姿势：

- 适当放置您的电脑椅，确保您的肘部平行于或略高于键盘，使得到舒适的打字位置。
- 调节座椅的高度，确保您的膝盖略高于您的臀部，使得您的大腿后侧得到放松。如有需要，请使用脚凳抬高您的膝盖。
- 调节座椅的后侧，使其完全支撑您的脊椎并且稍向后倾斜。
- 挺直坐正，使您的膝盖，肘部以及臀部成约 90 度。
- 将显示器放在您的正前方，将显示器顶部与您的视线持平，使您的视线稍向下。
- 使鼠标靠近键盘，如有需要，请使用肘托以缓解打字时肘部的压力。
- 请在舒适平整的地方使用您的台式机，避开光源，如窗或直射阳光。
- 使用一段时间后请稍作休息。

## 使用读卡器

数码相机或其他的数码影像设备，都是采用存储卡来存储数码相片或媒体文件。视机型而定，本系统的前面板提供一部内置的多合一读卡器，让您可以随时插入这些存储卡来读取/写入数字文件。



请按照以下步骤使用存储卡：

### 1. 将存储卡插入卡槽。



- 由于存储卡上均有缺口设计，因此只能以一个固定方向插入。请勿将卡强制插入卡槽以免卡受到损伤。
- 您可以在一个或多个卡槽中插入存储卡，并逐一使用。请注意每个插槽只能插入一张存储卡。

### 2. 在“自动播放”窗口中选择一个程序来读取文件。



- 若您的电脑没有自动播放功能，移动您的鼠标光标至桌面的左下角，并右击开始屏幕的缩略图。在弹出窗口中，点击【资源管理器】，然后双击存储卡图标进行数据读取。
- 每个卡槽均有自己的驱动程序图标，并显示在“计算机”目录下。
- 当数据被读取或写入存储卡时，读卡器显示灯会亮起或闪烁。

### 3. 完成后右击存储卡图标，点击【弹出】，然后移除存储卡。



移动您的鼠标光标至 Windows 桌面的左下角，并右击开始屏幕的缩略图。在弹出窗口的菜单，点击【资源管理器】打开“计算机”画面。

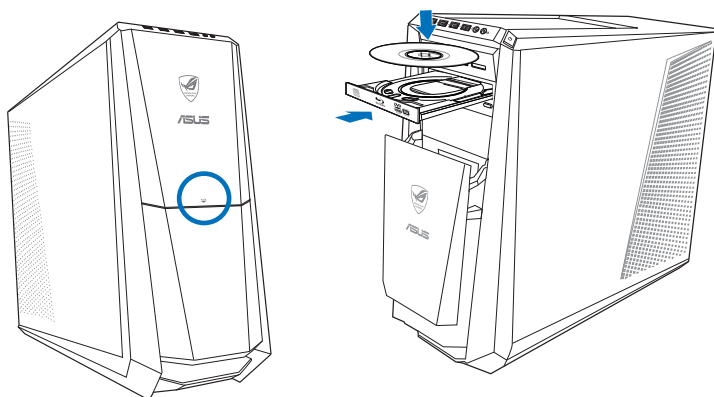


请勿在读取、复制、格式化或删除存储卡数据时或之后立即移除存储卡，否则将可能导致数据丢失。



为了防止数据丢失，请在移除存储卡之前使用通知区域中的“安全移除硬件或弹出媒体光盘”。

## 使用光驱



### 放入光盘

请按照以下步骤放入光盘：

1. 系统开启时，按下前面板上的 **PUSH** 按钮。
2. 按下光盘机槽盖下方的退出按钮，打开托盘。
3. 将光盘有印刷图案的那一面朝上放入。
4. 将托盘推入光驱中。
5. 在“自动播放”窗口中选择一个程序来读取文件。



若您的电脑没有自动播放功能，移动您的鼠标光标至桌面的左下角，并右击开始屏幕的缩略图。在弹出窗口中，点击【资源管理器】，然后双击 CD/DVD 驱动图标进行数据读取。

### 退出光盘

请按照以下步骤退出光盘：

1. 系统开启时，按下光驱上的按钮退出光盘托盘。
  - 按下光驱上的【退出】按钮。
  - 右击“计算机”画面中的 CD/DVD 驱动程序图标，然后点击【弹出】。



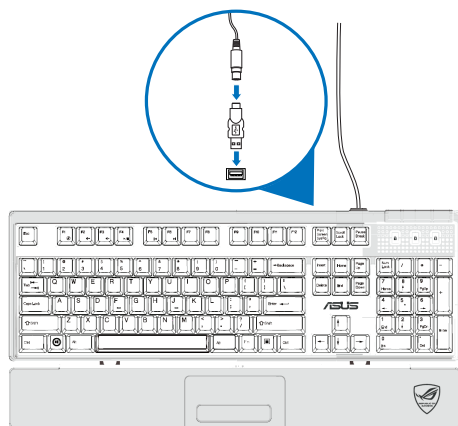
移动您的鼠标光标至桌面的左下角，并右击开始屏幕的缩略图。在弹出窗口中，点击【资源管理器】，打开“计算机”画面。

2. 将光盘从托盘中取出。

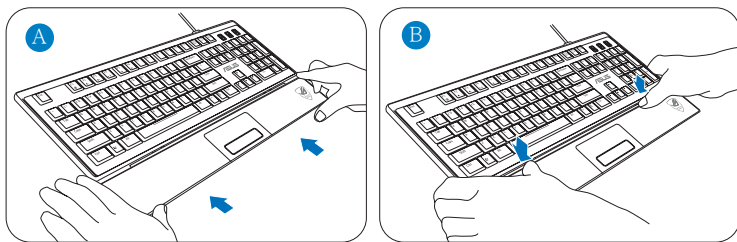
## 使用华硕 ROG U9N 游戏键盘

您的 G30AB 个人电脑附赠一个华硕 ROG U9N 游戏键盘，提供您更优质的游戏体验。

安装华硕 ROG U9N 游戏键盘：



1. 使用附赠的 PS/2 - USB 转接器将游戏键盘连接至您电脑的 USB 2.0 接口。



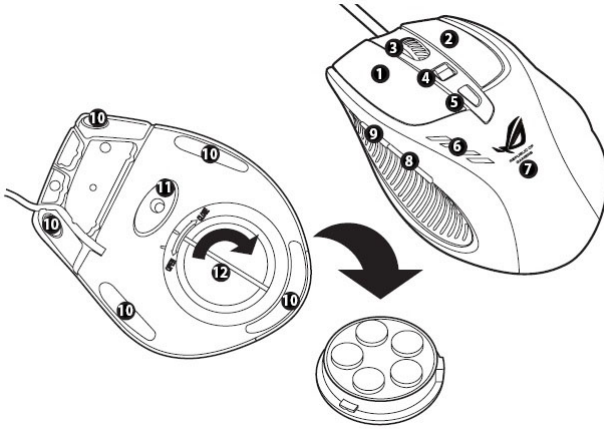
2. 将手腕垫对齐插入游戏键盘的手腕垫槽 (A)。使用两个大拇指向下推动手腕垫直至扣上 (B)。
3. 重启您的电脑。Windows® 操作系统将自动为您的键盘安装所需驱动程序。



## 使用华硕 GX900 游戏鼠标（选配）

您的 G30AB 个人电脑附赠华硕 GX900 游戏鼠标，可提供您高效游戏掌控。

您的华硕 GX900 游戏鼠标设计有一个左键、一个右键、一个滚轮、两个侧键、一个 DPI 键，以及一个特别设计的设置文件转换键。



按键	描述	按键	描述
1	左键	7	GX900 标志
2	右键	8	IE 前进键
3	滚轮	9	IE 后退键
4	推杆式 DPI 键	10	鼠标支脚
5	设置文件转换键 / 设置文件指示灯*	11	鼠标支脚与双光电感应器
6	LED DPI 指示灯**	12	配重块盒 (5 x 4.5g 配重块) ***

\*\*\* 您可以增加或移除部分配重块来调节鼠标的重量。

#### \* 设置文件转换 LED 指示灯

LED 颜色	说明
熄灭	一般设置文件
绿色	设置文件 1
红色	设置文件 2
橘色	设置文件 3

#### \*\*DPI 转换 LED 指示灯

亮起的 LED 数量	说明
2	DPI 层级 1
4	DPI 层级 2

## 开启设置程序

您的电脑里预装了一个特别设计的程序，可让您设置华硕 GX900 游戏鼠标以便使用其所有功能。

若您在首次启动 windows 8 操作系统之前连接华硕 GX900 游戏鼠标到您的电脑，程序会自动侦测到鼠标，并让您直接访问设置程序。否则，您需要从附赠的驱动程序与应用程序光盘中手动安装设置程序。

欲从驱动程序与应用程序光盘中安装此程序，请将光盘放入光驱，然后按照屏幕指示开启程序。



---

若电脑的“自动播放”功能未开启，您可以到驱动程序与应用程序光盘中双击 GX900.exe 文件开启程序。

---

## 设置您的华硕 GX900 游戏鼠标



---

请确认您的鼠标已连接至电脑的 USB 接口。程序将自动侦测到鼠标并进入主菜单。

---



项目	说明
1.	点击每个标签页以显示选定的设置文件菜单。
2.	显示设置文件 1~3 中可设置的设置文件图标。
3.	点击将 DPI 设置重置为上次存储的设置。
4.	拖动滑块调节 DPI 各层级的设置值。*
5.	点击将按键设置重置为上次存储的设置。
6.	点击以显示不同设置文件指示灯颜色。
7.	点击以载入您已存储至鼠标的设置文件。
8.	点击以存储目前的设置文件设置至硬盘。
9.	点击以重置所有的鼠标设置至出厂默认值。
10.	点击以存储您所做的设置。
11.	点击以存储您所做的设置并退出此程序。


\* 每个设置文件都提供两个 DPI 层级。两个 DPI 指示灯亮起表示您正在使用层级 1，四个 DPI 指示灯亮起表示您正在使用层级 2。

## 设置文件 1 菜单



项目	说明
1	点击以开启编辑菜单，可让您更改设置文件名称和设置文件图标。
2	输入您欲使用的设置文件名称。
3	点击以浏览您欲作为设置文件图标的图片档位置。
4	从下拉式菜单中指定每个按钮/动作的功能。 * 更多详情请参考下表。

项目	说明
左键	将按钮作为鼠标左键。
右键	将按钮作为鼠标右键。
中键	将按钮作为鼠标中键。
IE 后退	将按钮作为 IE 后退键。选择该项后，按下此键即可返回到您浏览过的上一个页面。
IE 前进	将按钮作为 IE 前进键。选择该项后，按下此键即可前进到您浏览过的下一个页面。

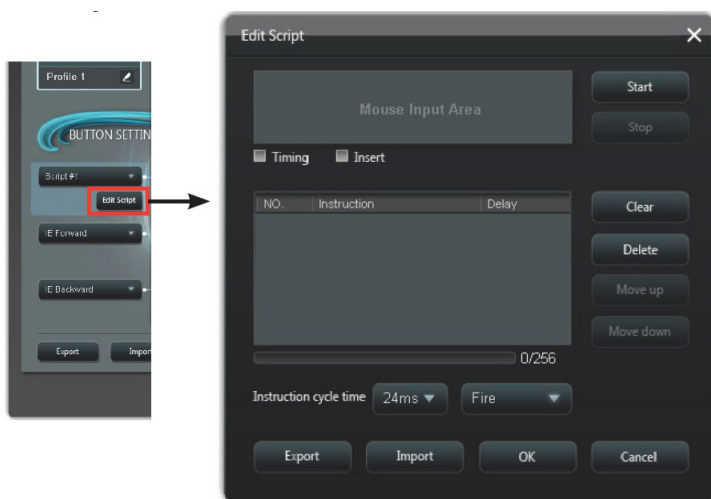
项目	说明
键盘	选择该项后，按下此键可执行一次按键或一系列按键。
宏	选择该项后，按下此键可执行您通过“编辑宏”菜单编辑的一个指令或一组指令。
脚本 #1~6	选择该项后，按下此键可执行您通过“编辑脚本”菜单编辑的脚本。
DPI[+]	选择该项后，按下此键可增大 DPI 值。
DPI[-]	选择该项后，按下此键可减小 DPI 值。
DPI 层级 1/2	选择该项后，按下此键以使用 DPI 层级 1/2。
设置文件转换	将此键作为设置文件转换键使用。
一般设置文件	选择该项后，按下此键以使用一般设置文件。
自定义设置文件 1/2/3	选择该项后，按下此键以使用自定义的设置文件 1/2/3。
滚轮 [左]/[右]	选择该项后，按下此键可左右滚动页面。
	 <p>注意：本功能仅支持 Windows® 7 / Vista 操作系统下的 Microsoft® Office 应用程序。</p>
快速单击 鼠标	选择该项后，按下此键可在鼠标射击类游戏中进行快速射击，与点按鼠标三下效果相同。
快速单击 按键	选择该项后，按下此键可在键盘空白键射击类游戏中进行快速射击，与点按键盘空白键三下效果相同。
网络浏览器	选择该项后，按下此键可开启您初始的网络浏览器。
E-mail	选择该项后，按下此键可开启您初始的 E-mail 程序。
多媒体播放器	选择该项后，按下此键可开启您初始的媒体播放器。
播放/暂停	
停止	选择该项后，这些按键作为媒体播放器的播放控制按键使用。
下一轨	
前一轨	
提高音量/降低音量	选择该项后，按下此键提高/降低系统音量。
静音	选择该项后，按下此键可开启或关闭静音模式。
计算机	选择该项后，按下此键可开启“计算机”程序。
我的电脑	选择该项后，按下此键可开启“我的电脑”窗口。
关闭	选择该项以关闭此按键功能。

## 编辑宏菜单



项目	说明
编辑宏	点击以开启“编辑宏”菜单。
调速	勾选此项可记录按键按下至放开的时间。(初始:12ms)
插入	勾选此项后,如进行按键录制工作,录制的按键将会插入在所选的指令之前,如未选择,则指令插入在最前面。
开始*	点击以开始录制键盘与鼠标按键动作。
停止	点击以停止录制键盘与鼠标按键动作。
清除	点击以清除所有录制的指令。
往上/向下	点击以将所选指令往上/往下移动一个顺序。
指令周期时间	不勾选时,所有按键的延迟时间将会使用下拉菜单内所选的设置值。
回圈	将此宏设置为按下按键后则持续执行至下次按下按键后停止。
射击	按下按键后执行宏一次。
持续射击	按住按键才执行宏,放开会立即停止执行。
汇出	点击以将目前的宏存储至硬盘。
汇入	点击以从硬盘载入一个宏。

## 编辑脚本菜单



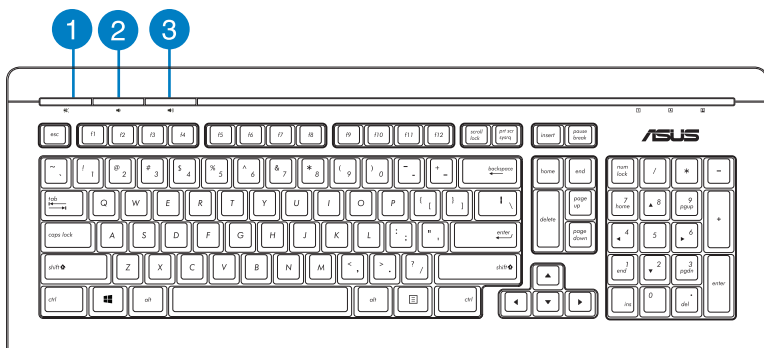
项目	说明
编辑脚本	点击以开启“编辑脚本”菜单。
调速	勾选此项可记录按键按下至放开的时间。（初始：12ms）
插入	勾选此项后，如进行按键录制工作，录制的按键将会插入在所选的指令之前，如未选择，则指令插入在最前面。
开始*	点击以开始录制键盘与鼠标按键动作。
停止	点击以停止录制键盘与鼠标按键动作。
清除	点击以清除所有录制的指令。
往上/向下	点击以将所选指令往上/往下移动一个顺序。
指令周期时间	不勾选时，所有按键的延迟时间将会使用下拉菜单内所选的设置值。
回圈	将此脚本设置为按下按键后则持续执行至下次按下按键后停止。
射击	按下按键后执行脚本一次。
持续射击	按住按键才执行脚本，放开会立即停止执行。
汇出	点击以将目前的脚本存储至硬盘。
汇入	点击以从硬盘载入一个脚本。

## 使用键盘（选配）



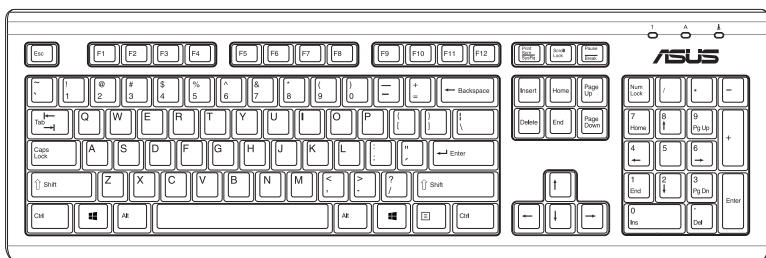
键盘依型号选配而有不同。以下图示仅供参考。

### 华硕 KB34211 有线键盘



按键	功能介绍
1	开启或关闭音量静音模式。
2	降低系统音量。
3	提高系统音量。

### 华硕 PK1100 键盘





# 第五章

## 网络连接

### 有线连接

使用 RJ-45 网线将您的电脑与 DSL/Cable modem 或局域网相连 (LAN)。

#### 通过 DSL/Cable modem 连接网络

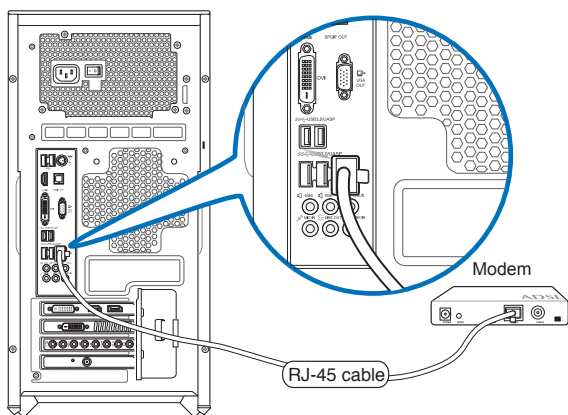
请按照以下步骤通过 DSL/Cable modem 连接网络：

1. 设置您的 DSL/Cable modem。



请参阅您的 DSL/Cable modem 手册。

2. 将 RJ-45 网线的一端连接至电脑后面板的 LAN (RJ-45) 接口，另一端连接至 DSL/Cable modem。



3. 打开 DSL/Cable modem 与您的电脑。
4. 进行所需网络连接设置。

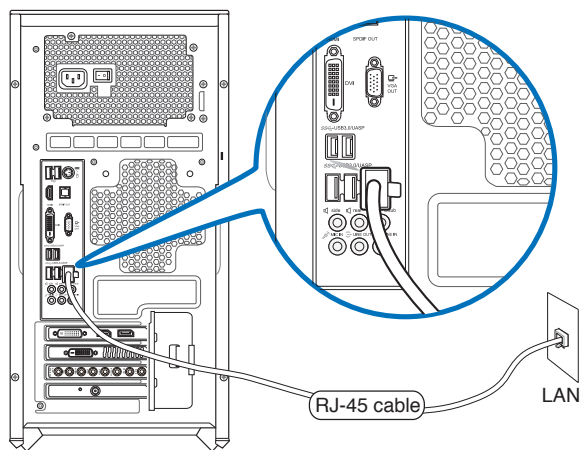


- 更多信息，请参考“设置动态 IP/PPPoE 网络连接”或“设置一个固定 IP 网络连接”章节的内容。
- 更多关于网络设置的信息与帮助请洽您的网络服务提供商 (ISP)。

## 通过局域网连接网络 (LAN)

请按照以下步骤通过局域网连接网络：

1. 将 RJ-45 网线的一端连接至电脑后面板的 LAN (RJ-45) 接口，另一端连接至局域网。



2. 启动您的电脑。
3. 进行所需网络连接设置。

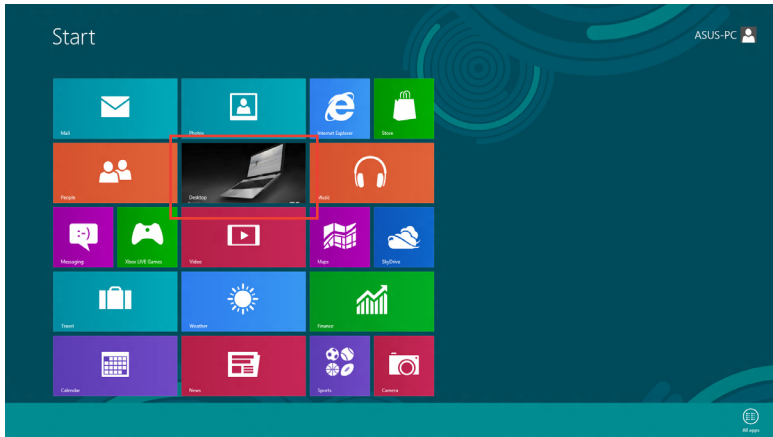



- 更多信息，请参考“设置动态 IP/PPPoE 网络连接”或“设置一个固定 IP 网络连接”章节的内容。
- 更多关于网络设置的信息与帮助请洽您的网络服务提供商（ISP）。

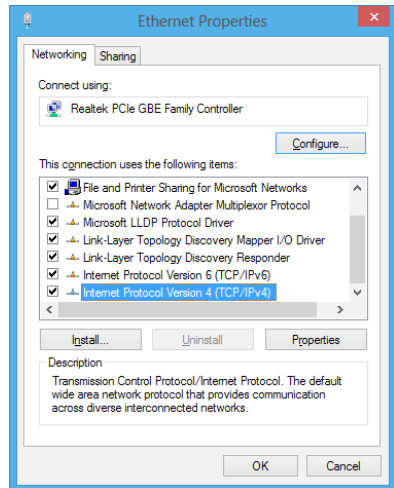
## 设置动态 IP/PPPoE 网络连接

请按照以下步骤设置动态 IP/PPPoE 或固定 IP 网络连接：

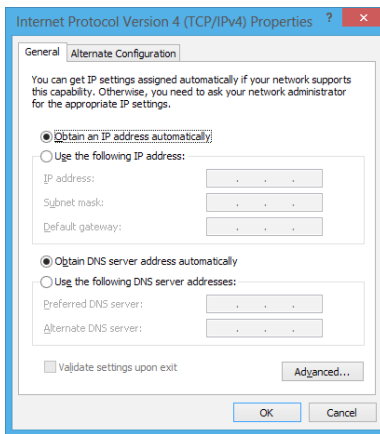
1. 在开始屏幕中，点击桌面以打开桌面模式。



2. 在 Windows® 8 任务栏中，右击网络图标  并点击【打开网络及共享中心】。
3. 在 打开网络及共享中心 画面，点击【更改适配器设置】。
4. 在您的 LAN 名称上右击，并选择【属性】。
5. 点击【Internet 协议版本 4 (TCP/IPv4)】并点击【属性】。

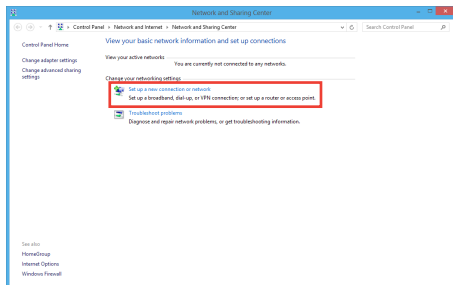


6. 点击【自动获取 IP 地址】，请点击【OK】。

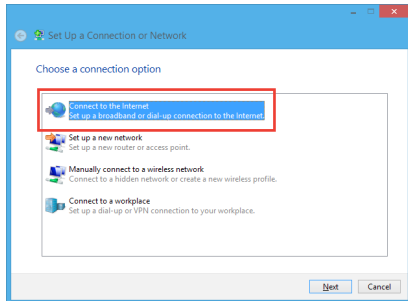


若您使用 PPPoE 连接，请继续以下步骤。

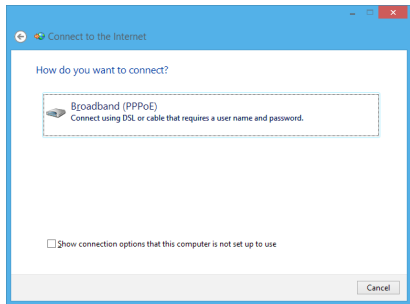
7. 返回网络及共享中心，并点击【创建一个新的连接或网络】。



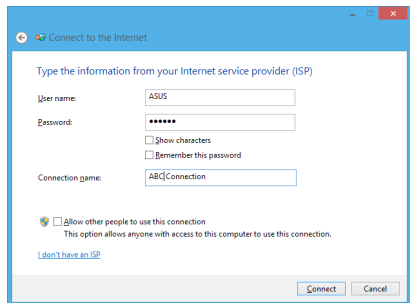
8. 选择【连接到 Internet】并点击【下一步】。



- 选择 宽频 (PPPoE) 并点击【下一步】。



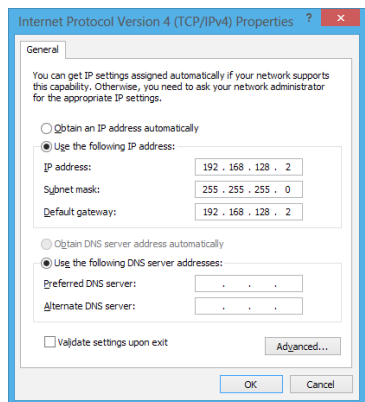
- 输入您的用户名、密码及连接名称。点击【连接】。
- 点击【完成】以结束设置。
- 点击任务栏中的网络图标，并点击您刚创建的连接。
- 输入您的用户名及密码，并点击【连接】以连接到 Internet。



## 设置固定 IP 网络连接

请按照以下步骤设置一个固定 IP 网络连接：

- 重复前一节“设置动态 IP/PPPoE 网络连接”中，1 到 4 的步骤。
- 点击【使用下面的 IP 地址】。
- 输入网络连接服务提供者的 IP 地址，子网掩码及默认网关。
- 如有需要，请输入首选 DNS 服务器及备选 DNS 服务器的地址。
- 当所有步骤完成后，点击【OK】。



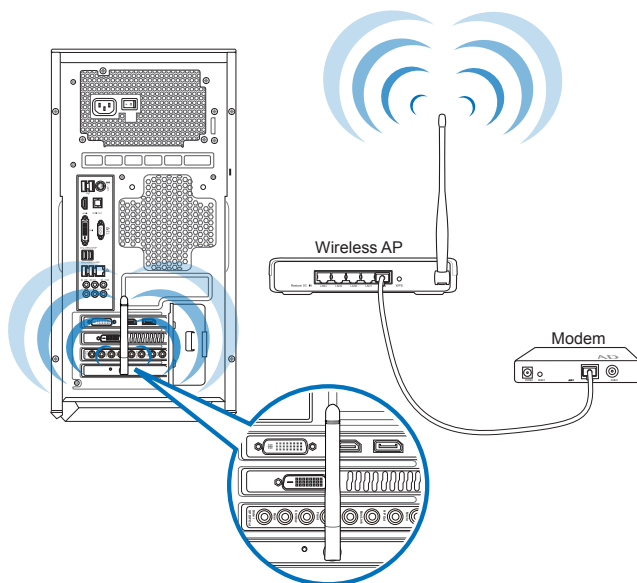
## 无线连接（选配）

透过无线连接的方式将您的电脑连上网络。




您需要连接一个无线存取点来建立无线连接。

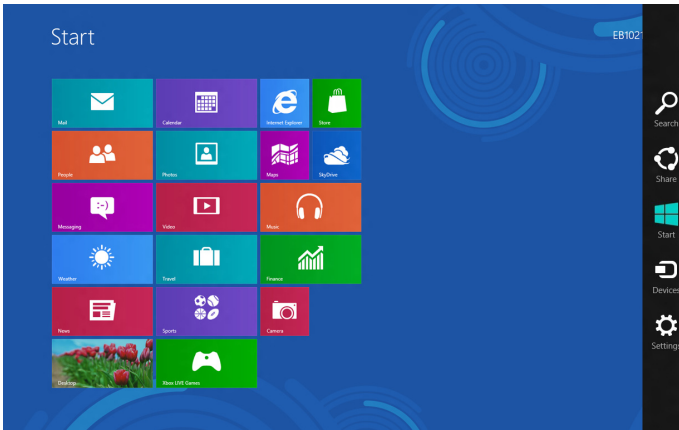
请按照以下任一方式连接无线网络：




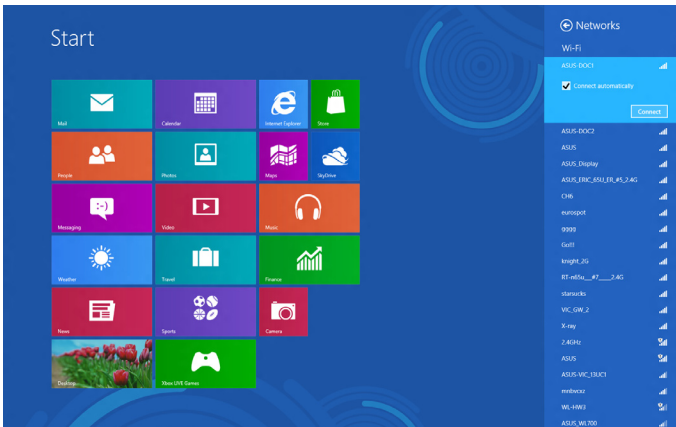
- 请将外接天线连接至华硕无线网卡的的天线接口，以增强无线电信号的接收范围与灵敏度。
- 请将天线放置于电脑顶部以获得最佳无线性能。
- 外接天线为选购配备。

请按照以下步骤连接一个 Wi-Fi 无线网络：

1. 请按照以下步骤从开始屏幕或应用程序模式中打开 Charm Bar：
  - a) 移动您的鼠标光标至屏幕的右上角或右下角。
  - b) 按下您键盘上的 Windows 键  + <C>。



3. 在 Charm Bar（超级按钮栏）中，选择设置并点击网络图标  Available。
4. 从无线网络清单中选择您想要连接的网络。
5. 点击【连接】。



---

---

---

---

---

---

---

---

---

---

---

---

---

---

---

---

---

---

---

---

---

---

---

---

---

---

---

---

---

---

---

简体中文



# 第六章

## 使用应用程序（选配）



驱动程序与应用程序光盘以及恢复光盘可能不包含于包装内容。关于 Windows 8 操作系统中的恢复选项，请参考本章节“恢复您的系统”一节内容。

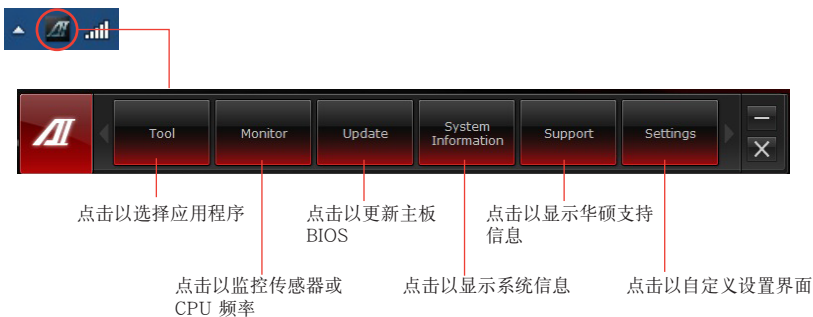
### 华硕 AI Suite II

通过友善的用户界面，华硕 AI Suite II 将所有的华硕独家功能集成在一个软件套中，可以同时操控并运行各项功能及应用程序。

#### 运行 AI Suite II

安装华硕 AI Suite II 程序后，可以随时由 Windows 操作系统的桌面运行 AI Suite II 程序。在运行程序后，华硕 AI Suite II 图标便会显示在 Windows 操作系统的任务栏中。请点击此图标来关闭或恢复应用程序。

请点击各程序图标来运行各项功能及应用程序，以监控系统、更新 BIOS、显示系统信息或自定义华硕 AI Suite II 程序设置界面。



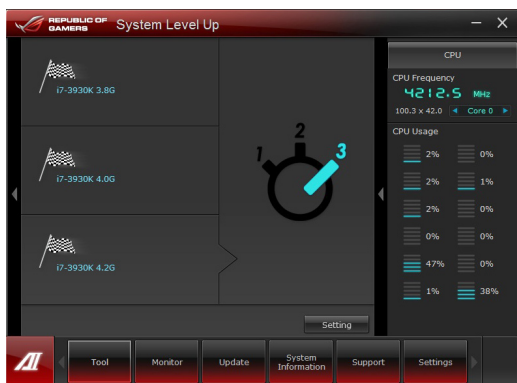
- 工具菜单中的应用程序因型号而异。
- 本手册中 AI Suite II 部分的图示仅供参考。实际画面因型号而异。

## 工具菜单

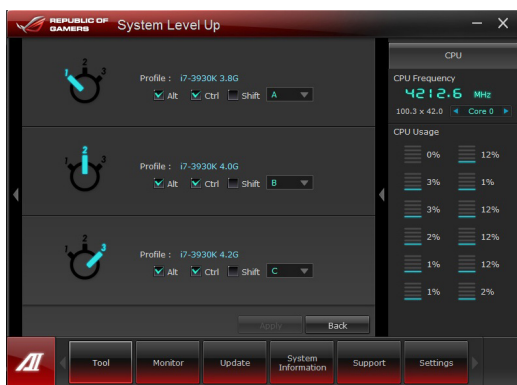
工具菜单包括 System Level Up、Probe II、Sensor Recorder 与 AI Charger+ 程序。

### System Level Up

System Level Up 允许您使用设置文件在 Windows® 操作系统中进行系统超频。在 AI Suite II 主菜单中点击【工具】>【System Level Up】开启程序。



在功能设置中，您可以为 system level up 分配热键以切换设置文件。您可以手动调节热键设置。请参照以下图标进行。



您可以通过两种方式调节 System Level Up：

#### BIOS

在 BIOS 设置程序中，点击 AI Tweaker > System Level Up，然后选择您想要的选项。

#### 超频按钮

按下前面板左上角的超频按钮。

## 开启并设置华硕 Probe II 程序

华硕 Probe II 程序可以即时检测电脑中重要元件的状况，例如风扇运转、处理器温度和系统的电压等，并在任一元件发生时提醒您，确保您的电脑处于稳定、安全且良好的运作状态

### 运行 Probe II 程序

请由驱动程序与应用程序 DVD 光盘安装 AI Suite II 程序，接着请由 AI Suite II 主菜单点击【Tool】>【Probe II】以运行华硕 Probe II 程序。

### 设置华硕 Probe II 程序

请点击 Voltage/Temperature/Fan Speed 以启动检测或是调整数值。Preference 可显示检测的间隔时间，或是更改温度单位。



点击以保存设置

点击以开启保存的设置值

点击以载入默认值

点击以应用设置

## 开启并设置华硕 Sensor Recorder 程序

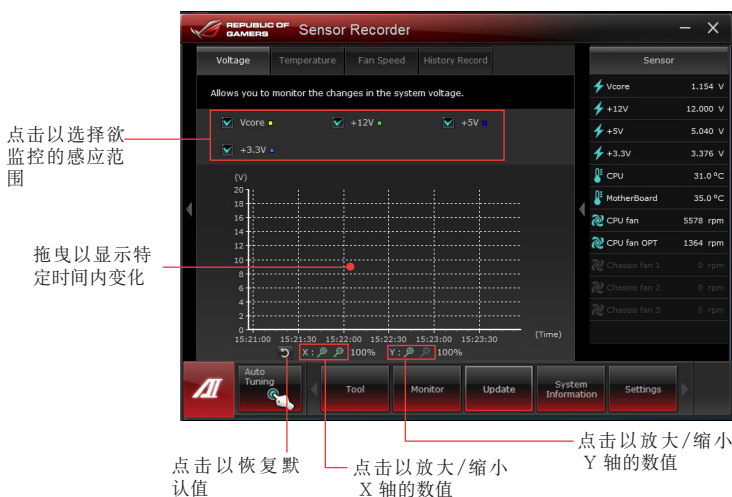
华硕 Sensor Recorder 程序可以让您监控并记录系统电压、温度、风扇转速等的变化。

### 运行华硕 Sensor Recorder 程序

请由驱动程序与应用程序 DVD 光盘中安装 AI Suite II 程序，接着请由 AI Suite II 主菜单点击【Tool】>【Sensor Recorder】以运行华硕 Sensor Recorder 程序。

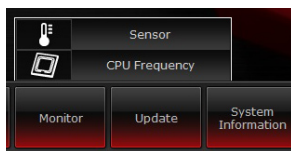
### 设置华硕 Sensor Recorder 程序

请点击 Voltage/Temperature/Fan Speed 并选择欲监控的感应范围。History Record 项目将记录您所选择要监控项目的变化。



## 监控功能

监控功能包含了 Sensor 及 CPU Frequency 两个项目。



### 开启 Sensor

Sensor 面板将显示系统感测器的数值，如风扇速率、处理温度、电压等。请由华硕 AI Suite II 程序主画面点击【Monitor】>【Sensor】以开启 Sensor 面板。

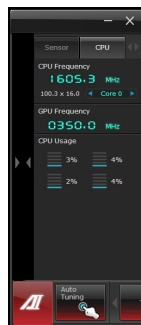
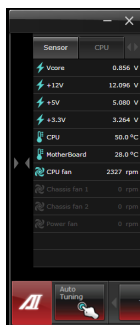
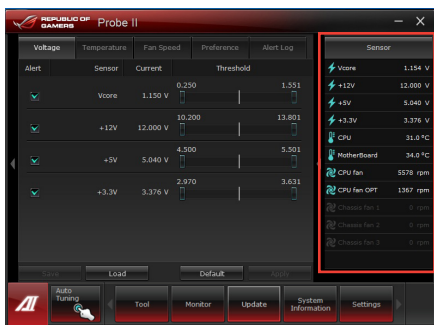
### 开启 CPU Frequency

CPU Frequency 面板将显示 CPU 频率及 CPU 使用率。请由华硕 AI Suite II 程序主画面点击【Monitor】>【CPU Frequency】以开启 CPU Frequency 面板。

面板位于主菜单右侧（系统信息区）

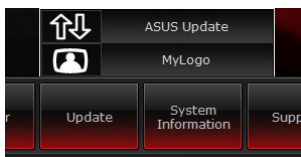
Sensor 面板

CPU Frequency 面板



## 更新功能

更新 (Update) 一节用来让您更新主板的 BIOS，以及华硕独家设计的更新程序的开机图像。



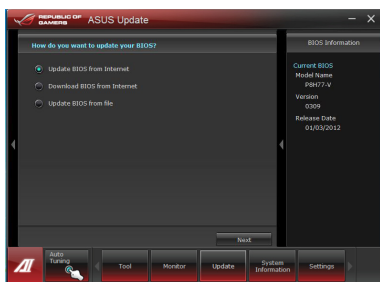
## 华硕在线更新

华硕在线更新程序是一套可以让您在 Windows 操作系统下，用来管理、保存与更新主板 BIOS 文件的实用程序。您可以从网络上下载最新的 BIOS 程序、从更新的 BIOS 文件更新 BIOS 程序、直接从网络上下载并更新 BIOS 程序、保存系统现有的 BIOS 程序、查看 BIOS 程序的版本。

## 使用网络更新 BIOS 程序

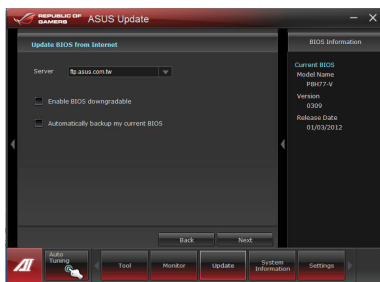
请按照以下步骤使用网络更新 BIOS 程序：

1. 从 ASUS Update 主菜单中选择【Update BIOS from the Internet】，然后按下【Next】继续。



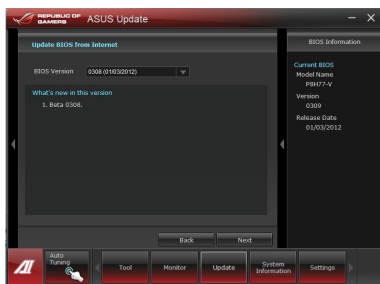
2. 选择离你最近的华硕 FTP 站点可避免网络阻塞。

勾选这两个项目启动允许更新 BIOS 旧版本与 BIOS 自动备份功能。

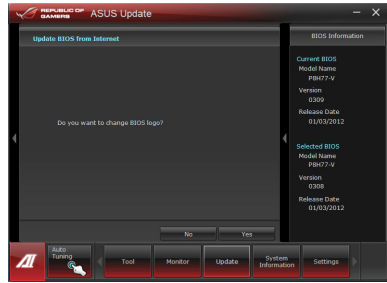


3. 选择欲下载的 BIOS 版本，按下【Next】继续。

若未侦测到更新版本，信息将会显示在屏幕右侧。



4. 您可决定是否改变 BIOS 启动图标，即开机自检时出现在屏幕上的图标。点击【Yes】改变图标或【No】略过此步骤。
5. 请按照屏幕上的指示完成更新。



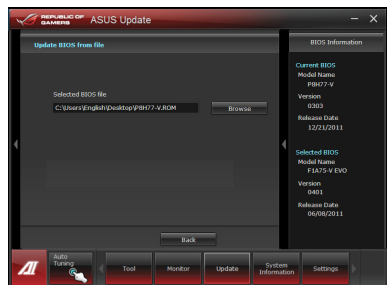
## 使用 BIOS 文件更新 BIOS 程序

请按照以下步骤使用 BIOS 文件更新 BIOS 程序：

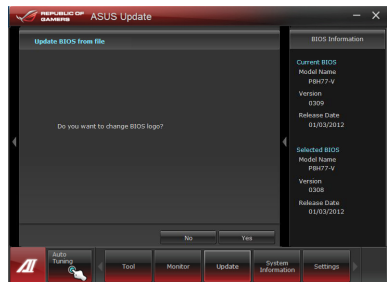
1. 从 ASUS Update 主菜单中选择【Update BIOS from a file】，然后按下【Next】继续。



2. 点击 Browse 指出 BIOS 文件的所在位置，然后按下【Next】。



3. 您可决定是否改变 BIOS 启动图标，点击【Yes】改变图标或【No】略过此步骤。
4. 请按照屏幕上的指示完成更新。



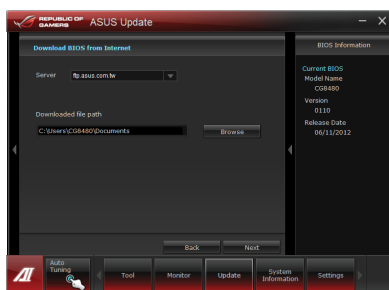
## 从 Internet 下载 BIOS 文件

请按照以下步骤从 Internet 下载 BIOS 文件：

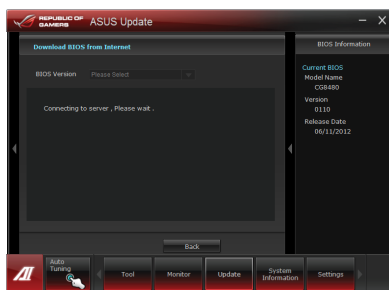
1. 从 ASUS Update 主菜单中选择【Download BIOS from Internet】，然后按下【Next】继续。



2. 选择离你最近的华硕 FTP 站台可避免网络阻塞。点击【Browse】或直接输入 BIOS 文件下载的目标地址。



3. 选择您想要下载的 BIOS 文件版本，然后按下【Next】。点击【Finish】完成进程。



4. 您可决定是否改变 BIOS 启动图标，点击【Yes】改变图标或【No】略过此步骤。

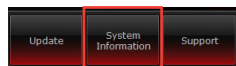
5. 请按照屏幕上的指示完成更新。





## 系统信息

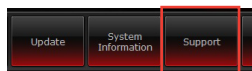
System Information 可显示主板、处理器、内存等信息。



- 点击 MB 标签页可以检视主板的制造商、产品名称、版本及 BIOS 的信息。
- 点击 CPU 标签页可以查看处理器与缓存的信息。
- 点击 Memory 标签页，然后选择内存插槽，可以查看安装于该插槽的内存条信息。
- 点击 Disk 标签页，然后选择每个磁盘以查看相关详情信息。

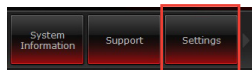
## 支持页面

支持页面显示华硕官方网站、技术支持网站、下载支持网站以及联络信息等相关信息。



## 自定义用户界面

在主菜单任务栏点击 Settings 来自定义主菜单任务栏的设置与用户界面外观。

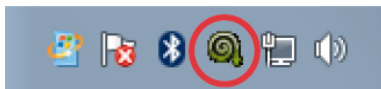


- 应用程序 (Application) 项目用来选择欲启动的应用程序。
- 任务栏 (Bar) 项目用来修改任务栏设置。
- 外观 (Skin) 项目用来自定义用户界面的对比度、亮度、饱和度、颜色与 gamma 值。

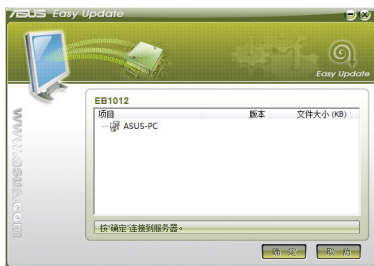
## 华硕 Easy Update

华硕 Easy Update 软件可为您的系统自动侦测最新的驱动程序与应用程序。

1. 在 Windows® 通知区域中右击华硕 Easy Update 图示。
2. 选择【时间表】设置您想要更新系统的频率。
3. 选择【更新】激活更新。



4. 点击【确定】显示您可以下载的项目。



5. 查看您想要下载的项目并点击【确定】。



# 恢复您的系统（仅限预装 Windows 操作系统的机器）

## 重设您的电脑

重设电脑选项帮助您将台式电脑恢复到出厂时的默认设置。



在使用本选项前，请备份好所有数据。

请按照以下步骤重设您的电脑：

1. 在系统启动时按下 <F9> 键。
2. 点击【疑难解答】。
3. 点击【重设您的电脑】。
4. 点击【下一步】。
5. 选择【仅安装 Windows 的硬盘】。
6. 选择【删除所有内容】。
7. 选择【重设】。

## 通过系统映像还原

您可以建立一个 USB 恢复驱动器，并以此还原您的台式电脑设置。

### 建立一个 USB 恢复驱动器



USB 存储设备至少有 16G 以上的可用空间。



在建立恢复驱动器的过程中，USB 存储设备中的所有文件将被永久删除。在开始前，请确认已备份所有重要数据。

请按照以下步骤建立 USB 恢复驱动器：

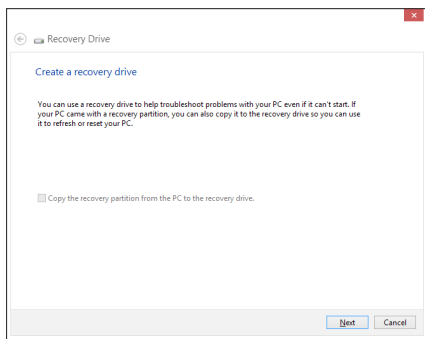
1. 在所有应用程序画面中打开控制面板。



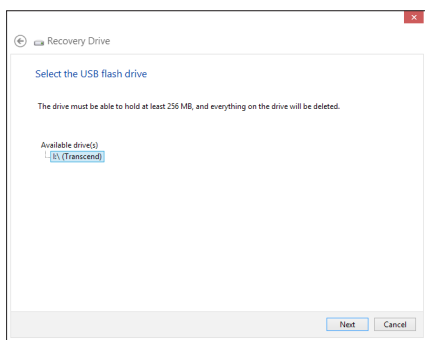
更多信息，请参考“使用 Windows 应用程序”中的“打开所有应用程序画面”一节的内容。

2. 打开控制面板中的系统和安全选项，然后点击【查找并解决问题】。

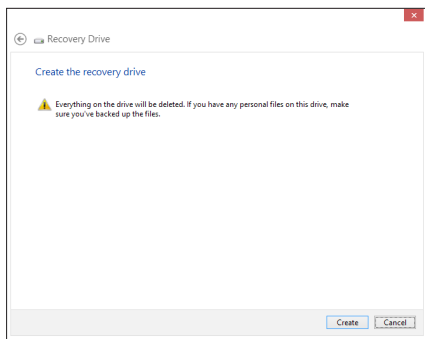
3. 点击【恢复】>【创建恢复驱动器】。
4. 点击【将恢复分区从电脑复制到恢复驱动器】，然后点击【下一步】。



5. 选择您想要复制恢复文件的 USB 存储设备。
6. 点击【下一步】。



7. 点击【建立】。请等待直到进程结束。
8. 当建立过程结束后，点击【完成】。



## 初始化电脑并重新开始

使用电脑设置中的初始化电脑并重新开始选项可恢复您的电脑至出厂默认设置。请参考以下步骤使用本选项。

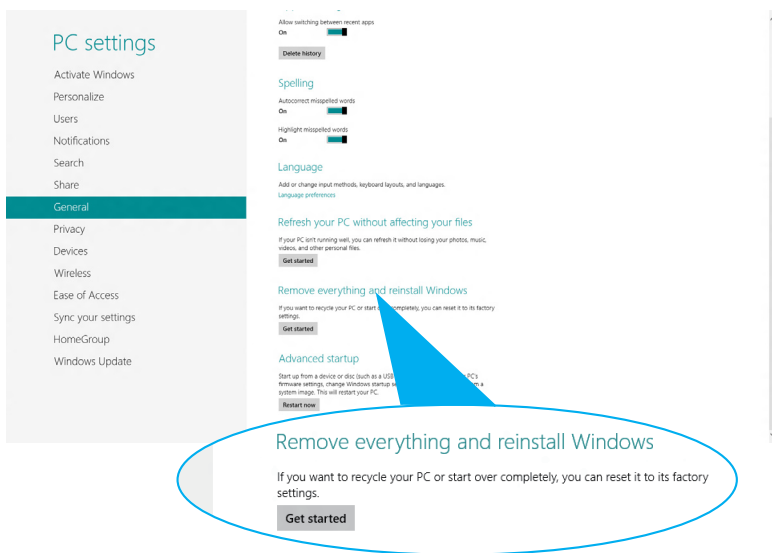


在使用本选项前请备份所有数据。



初始化过程可能会耗费一些时间。

1. 打开 Charm Bar（超级按钮栏）。
2. 点击【设置】>【更多电脑设置】>【常规】。
3. 向下滚动找到【初始化电脑并重新开始】选项。在选项下方，点击【开始】。



4. 根据屏幕上的指示完成初始化及剩余的步骤。



# 第七章

## 疑难解决

本章节为您提供您可能遇到的疑难的解决方法。

### ? 我的电脑无法开机，并且前面板电源指示灯未亮起。

- 检查您的电脑是否连接电源。
- 检查墙上的电源插座是否可用。
- 检查是否开启电源。更多信息请参阅第一章“开启您的电脑”。

### ? 我的电脑死机。

- 请按照以下步骤关闭无回应的程序：
  1. 同时按下 <Alt> + <Ctrl> + <Delete>，然后点击【任务管理器】。
  2. 点击【应用程序】。
  3. 选择未响应程序，然后右击【结束任务】。
- 若键盘也无响应，请按住机箱顶部的电源按钮直至电脑关闭。然后再按下电源按钮重新启动电脑。

### ? 我无法使用华硕无线网卡连接无线网络（仅限指定型号）。

- 请确认您为想要连接的无线网络输入了正确的网络安全密钥。
- 将外接天线（选购）连接至华硕无线网卡上的天线接口，并将天线放置在机箱的顶部已获得最佳无线性能。

### ? 数字键区域的方向键不起作用。

请确认数字锁定指示灯已关闭。当指示灯亮起时这些数字键仅被用于输入数字；若您想要使用该区域中的方向键，请按下数字锁定键关闭指示灯。

## ? 显示器无法显示。

- 请检查显示器是否开启。
- 请确认您的显示器与电脑上的视频输出接口正确相连。
- 若您的电脑内置独立显卡，请确认您的显示器与独立显卡的视频输出接口相连。
- 请检查显示器视频端口上的针脚是否弯曲。若您发现弯曲的针脚，请立即替换显示器视频端口接线。
- 请检查您的显示器是否正确连接电源。
- 更多疑难解决信息请参考您的显示器使用手册。

## ? 使用多个显示器时，仅一个显示器能显示。

- 请确认这些显示器电源已开启。
- 在开机自检时仅连接至 VGA 接口的显示器可以显示。双显示功能仅在 Windows 系统中适用。
- 若您的电脑安装了显卡，请确认将显示器连接至显卡的输出接口。
- 请检查多个显示器是否正确设置。更多信息请参阅第三章“连接多个外接显示器”。

## ? 我的电脑无法侦测 USB 存储设备。

- 当您第一次将 USB 存储设备与电脑相连时，Windows 会自动安装它的驱动程序。完成后请点击进入“计算机”来检查是否侦测到 USB 存储设备。
- 将您的 USB 存储设备连接至另一台电脑来检测此 USB 存储设备是否损坏。

## ? 我想要恢复或撤销对电脑系统设置的更改，同时不影响我的个人文件或数据。

您可以使用 Windows® 8 中 初始化电脑并重新开始 功能来复原个人电脑的系统设定，同时不影响您的个人文件或数据。若要使用此功能，请从 Charm bar（超级按钮栏）点选 设置 > 更改电脑设置 > 常规，选择 初始化电脑并重新开始，然后点选 开始。



## ? 高清电视上的图像变形。(由于机型不同,系统功能也会有差异)




- 您的显示器或高清电视的不同分辨率会导致图像变形。请调节屏幕分辨率至适合您的高清电视。请按照以下步骤改变您的屏幕分辨率:

- 请参考以下任意一项打开屏幕分辨率设置:
  - 打开所有应用程序屏幕并将控制面板固定到开始屏幕。
  - 在控制面板中的【个性化与显示】中,点击【调整屏幕分辨率】。

### 从桌面模式屏幕

- 在开始屏幕打开桌面模式。
- 右击桌面。菜单出现后,点击【个性化】>【显示】>【改变显示器设置】。(部分操作系统进入控制面板后没有【个性化】选项,可直接看到【显示】选项)

## ? 我的喇叭没有声音。

- 请确认您将您的喇叭;连接至前面板后面板的声输出端口(草绿色)。
- 请确认您的喇叭是否连接电源并开启。
- 调节喇叭的音量。
- 请确认您没有启动静音模式。
- 若您启动静音,音量图标将显示为 。若要开启系统声音,请点击通知区域的 , 然后点击 。
- 若没有启动静音,点击  滑动滚轴调节音量。
- 将您的喇叭与另一台电脑相连测试它是否正常运行。

## ? DVD 光驱无法读取光盘。

- 请确认光盘是以标签面朝上放入光驱。
- 请确认光盘是否正确放入托盘,尤其是非标准大小的光盘。
- 请检查光盘是否有划伤或损坏。

## ? DVD 光驱退出按钮不起作用。

- 将您的鼠标光标移动到 Windows 桌面的左下角,并右击开始屏幕的缩略图。在出现的窗口中,点击【资源管理器】打开计算机画面。
- 右击  DVD RW Drive, 然后在菜单中点击【退出】。

# 华硕台式电脑常见问题疑难排除快速指南

## 电源问题

不良现象描述	可能的问题	请用户确认
无电源 (电源指示灯不亮)	电压不符	请自行调整符合当地的电压设置值 110V/220V (注意:请在主机未通电的情况下调整电压设置值)
	电脑未开机	请按一下前置面板的电源键, 确认是否能正常开机
	电源线没有正确接上	先确认电脑的电源线是否有接好, 确认看看是否有电源线是否有脱落, 或改用其他产品附的电源线接在电脑上
	电源供应器不良	(如果具备拆装电脑能力且备有其他电源供应器的话) 请用户换电源供应器确认是否能正常开机

## 画面无法显示

不良现象描述	可能的问题	请用户确认
开机后无法显示任何画面(黑屏)	信号线没有确实接上	要确认显卡是独立还是集成的, 若是独立的显卡, 要请用户接在独立显卡上
	信号线不良	(如果有其他信号线的话) 用其他信号线试试看, 是否有画面
	显示器不良	(如果有其他显示器的话) 用其他显示器试试看, 是否有画面

## 网络相关问题

不良现象描述	可能的问题	请用户确认
无法上网	网线没有正确接上	请确认把网线接上
	网线不良	确认网络孔灯号是否有亮, 请换一根网线测试
	与路由器设备的连接问题	请确认连线是否连接妥当
	网络连接设置问题	请询问网络运营商关于设置信息
	杀毒软件引起的问题	在确认安全状况下, 关闭杀毒软件
	驱动程序有误	请重新安装网络驱动程序

## 音效相关问题

不良现象描述	可能的问题	请用户确认
没有声音	外接设备（耳机或扬声器）连接不良或是没有插入正确的孔位	请按照说明书执行确认动作，或拔除并且重新插入外接设备
	扬声器或耳机故障	请更换扬声器或耳机测试
	音效设置问题	请测试前后置音效输出接口，若只有一边无声音，请确认音效是否设为多声道
	驱动程序有误	请重装声卡驱动程序

## 运行速度变慢或死机相关问题

不良现象描述	可能的问题	请用户确认
操作系统运行速度变慢	后台程序太多	请关掉某些后台程序测试看看
	电脑中毒	使用一段时间后发生的，有可能为电脑中毒，请杀毒或重装系统
使用中电脑常会死机	主机发出异音	有可能硬盘坏轨，换硬盘测试或送修。
	内存不良	请更换内存或把加装的内存拔掉测试
	散热效果不佳	请移到较为通风环境测试
	可能装了不兼容的软件	请尝试重装操作系统

## CPU 风扇太吵

不良现象描述	可能的问题	请用户确认
开机后风扇就很吵	开机状态时风扇很吵	正常状况，电脑开机时风扇会全速运转。请确认进入操作系统后风扇是否会降下来
	BIOS 可能被更改或重新设置过	请将 BIOS 恢复为原厂预设值
	BIOS 问题	请确认是否为专用的 BIOS 并更新到最新版
使用时风扇太吵	CPU 风扇问题	请确认 CPU 风扇规格是否符合要求并确认风扇叶片有无损坏问题
	使用环境是否为密闭环境	请移到较为通风环境测试
	PC 温度太高	更新 BIOS，若具备基本组装能力的话，可以试着清理主机内部的灰尘

\* 若上述仍无法排除疑难，请上 ASUS Support 官方网站 (<http://support.asus.com>) 或参阅台式电脑保修卡并与客服联系。

## 华硕的联络信息

### 华硕电脑（上海）有限公司 ASUSTEK COMPUTER (SHANGHAI) CO., LTD (中国)

#### 市场信息

地址：上海市闵行莘庄工业区春东路  
508号

电话：+86-21-54421616

传真：+86-21-54420099

互联网：<http://www.asus.com.cn/>

#### 技术支持

电话：400-600-6655

电子邮件：<http://www.asus.com.cn/email>

在线支持：<http://support.asus.com/techserv/techserv.aspx>

### 华硕电脑公司 ASUSTeK COMPUTER INC. (亚太地区)

#### 市场信息

地址：台湾台北市北投区立德路 15 号

电话：+886-2-2894-3447

传真：+886-2-2890-7798

电子邮件：[info@asus.com.tw](mailto:info@asus.com.tw)

互联网：<http://www.asus.com.tw>

#### 技术支持

电话：+86-21-38429911

传真：+86-21-58668722, ext. 9101#

在线支持：<http://support.asus.com/techserv/techserv.aspx>

### ASUS COMPUTER INTERNATIONAL (美国)

#### 市场信息

地址：800 Corporate Way, Fremont,  
California 94539, USA

电话：+1-510-739-3777

传真：+1-510-608-4555

互联网：<http://usa.asus.com>

#### 技术支持

电话：+1-812-282-2787

传真：+1-812-284-0883

在线支持：<http://support.asus.com/techserv/techserv.aspx>

### ASUS COMPUTER GmbH (德国/奥地利)

#### 市场信息

地址：Harkort Str. 21-23, D-40880  
Ratingen, Deutschland

传真：+49-2102-959911

互联网：<http://www.asus.de>

在线联络：<http://www.asus.de/sales>  
(仅回答市场相关事务的问题)

#### 技术支持

电话：+49-1805-010923 (配件) \*

电话：+49-1805-010920 (系统 / 笔记本电脑 / 易家族 / LCD) \*

传真：+49-2102-9599-11

在线支持：<http://support.asus.com/techserv/techserv.aspx>

\* 使用德国固定电话拨打每分钟话费为 0.14 欧元，使用手机拨打每分钟话费为 0.42 欧元。