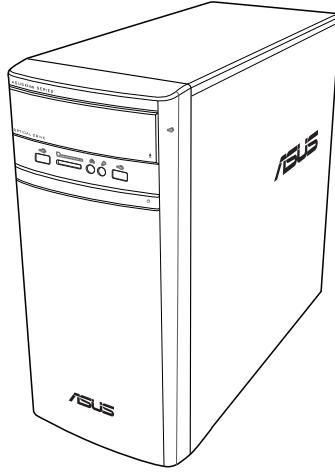


الكمبيوتر المكتبي من

دليل المستخدم



K31AN / A31AN / F31AN

حقوق النشر © لعام 2023 لصالح شركة ASUSTeK COMPUTER INC. جميع الحقوق محفوظة.

لا تجوز إعادة إنتاج أي جزء من هذا الدليل، بما في ذلك المنتجات والبرامج الواردة ذكرها به، أو نقله أو نسخه أو تخزينه في نظام استعادة، أو ترجمته إلى أي لغة بأي شكل أو بأي وسيلة، باستثناء المستندات التي يتم الحصول عليها بواسطة المشتري لأغراض إنشاء نسخة احتياطية، دون الحصول على إذن كتابي صريح من شركة ASUSTeK COMPUTER INC. (المشار إليها باسم "ASUS").

إن يتم تمديد ضمان أو خدمة المنتج في حالة: (١) إصلاح المنتج، أو تعديله أو تغييره، ما لم يتم التصريح بإجراء هذا الإصلاح، أو التعديل أو التغيير كتابة من جانب شركة ASUS؛ أو (٢) تشوّه الرقم التسلسلي للمنتج أو فقده.

توفر ASUS هذا الدليل "كما هو" دون أي ضمان من أي نوع، صريحاً كان أم ضمنياً، ويشمل، لكنه لا يقتصر على، الضمانات الضمنية أو شروط القابلية للتسويق أو الملاءمة لغرض معين. لا تتحمل شركة ASUS، أو مديروها، أو موظفوها، أو مسؤولوها، أو وكلاؤها، بأي حال من الأحوال، المسؤولية تجاه أي تلف غير مباشر، أو خاص، أو عرضي أو لاحق (بما في ذلك التلف الناتج عن خسائر في الأرباح، أو الأعمال التجارية، أو خسارة الاستخدام أو البيانات، أو مقاطعة الأعمال التجارية وما شابه)، حتى في حالة نصيحة ASUS باحتمالية حدوث مثل هذا التلف الناتج عن أي عيب أو خطأ في هذا الدليل أو المنتج.

تم توفير المواصفات والمعلومات الواردة في هذا الدليل بغرض المعلومات فقط، وهي عرضة للتغيير في أي وقت دون إخطار، ولا يجب اعتبارها التزّماً من ناحية ASUS. ولا تتحمل ASUS أية مسؤولية أو مسؤولية قانونية تجاه أية أخطاء أو حالات عدم دقة قد تظهر في هذا الدليل، بما في ذلك المنتجات والبرامج الواردة فيه.

قد تكون المنتجات وأسماء الشركات الواردة في هذا الدليل أو لا تكون علامات تجارية أو حقوق نشر مسجلة لكل شركة على حده، ولا تستخدم إلا للتعريف وللتفسير وتكون لصالح أصحابها، بدون وجود نية للانتهاك.

الخدمة والدعم

زر موقع □□□□ المتعدد اللغات خاصتنا على www.asus.com.



المحتويات

5	الإخطارات
9	معلومات السلامة
10	الاصطلاحات المستخدمة في هذا الدليل
10	أين يمكن الحصول على مزيد من المعلومات
11	محتويات العبوة

الفصل ١: بدء الاستخدام

13	مرحبًا!
13	التعرف على الكمبيوتر الخاص بك
17	إعداد الكمبيوتر الخاص بك
20	تشغيل الكمبيوتر

الفصل ٢: توصيل الأجهزة بالكمبيوتر

21	توصيل جهاز تخزين USB
21	إزالة جهاز تخزين USB
22	توصيل الميكروفون والسماعات
25	توصيل العديد من الشاشات الخارجية
26	توصيل HDTV

الفصل ٣: استخدام الكمبيوتر

27	الجلوس المناسب عند استخدام جهاز الكمبيوتر سطح المكتب الخاص بك
28	استخدام قارئ بطاقات الذاكرة
29	استخدام محرك الأقراص الضوئية

الفصل ٤: الاتصال بالإنترنت

31	الاتصال السلكي
----	----------------

الفصل ٥: استكشاف الأخطاء وإصلاحها

37	استكشاف الأخطاء وإصلاحها
----	--------------------------

دليل المستخدم Windows® 10 / Windows® 8.1

الفصل ١: استخدام نظام التشغيل Windows® 8.1

47	بدء التشغيل لأول مرة
47	شاشة قفل Windows® 8.1
48	استخدام واجهة المستخدم Windows®

51	العمل مع تطبيقات
56	الاختصارات الأخرى للوحة المفاتيح
57	إدخال الكمبيوتر المكتبي في وضع السكون
57	إدخال الكمبيوتر المكتبي في وضع السكون
61	الدخول إلى إعداد BIOS

الفصل ٢: استخدام نظام التشغيل Windows® 10

63	بدء التشغيل لأول مرة
64	استخدام واجهة مستخدم Windows 10®
68	اختصارات لوحة المفاتيح

الإخطارات

خدمات التدوير/الإرجاع من ASUS

تتبع برامج التدوير والإرجاع من ASUS من التزامنا بأعلى معايير حماية البيئة. ونعتقد أننا وفرنا حلاً لك لتكون قادرًا على تدوير المنتجات والبطاريات والمكونات الأخرى بالإضافة إلى مواد التغليف. الرجاء الانتقال إلى <http://csr.asus.com/english/Takeback.htm> للحصول على معلومات مفصلة حول التدوير في المناطق المختلفة.

REACH

امتثالاً لإطار العمل التنظيمي الخاص بتسجيل المواد الكيميائية وتقييمها والتصديق عليها وتقييد استخدامها (REACH)، قمنا بنشر المواد الكيميائية المستخدمة في منتجاتنا على موقع ASUS REACH على العنوان <http://csr.asus.com/english/REACH.htm>.

بيان مفوضية الاتصالات الفيدرالية

يمثل هذا الجهاز للجزء 15 من قواعد مفوضية الاتصالات الفيدرالية (FCC). وبخضوع تشغيله للشروطين التاليين:

- لا يجوز أن يسبب هذا الجهاز تداخلاً ضارًا؛ و
- يجب أن يقلل هذا الجهاز أي تداخل يتم استقباله، بما في ذلك التداخلات التي قد تسبب عمل الجهاز على نحو غير مرغوب.

تم اختبار هذا الجهاز وثبت امتثاله لحدود الأجهزة الرقمية من الفئة B وفقاً للجزء 15 من قواعد مفوضية الاتصالات الفيدرالية (FCC). وقد تم إعداد هذه الحدود لتوفير حماية معقولة من التداخلات الضارة في التركيبات السكنية. ويولد هذا الجهاز طاقة ترددات لاسلكية ويستخدمها كما أنه قد يشعها؛ وإذا لم يتم تركيبه واستخدامه وفقاً لإرشادات جهة التصنيع، فقد يسبب تداخلاً ضارًا للاتصالات اللاسلكية. وبرغم ذلك، لا يتم ضمان عدم حدوث التداخل مع أي تركيب معين. وإذا تسبب هذا الجهاز في حدوث تداخل لاستقبال الراديو أو التلفاز، الأمر الذي يمكن تحديده من خلال إيقاف الجهاز ثم تشغيله، فنوصي المشغل بمعالجة التداخل من خلال واحد من الإجراءات التالية أو أكثر:

- إعادة توجيه هوائي الاستقبال أو تغيير مكانه.
- زيادة المساحة الفاصلة بين الجهاز والمستقبل.
- توصيل الجهاز بمأخذ على دائرة مختلفة عن تلك الموصل بها المستقبل.
- استشارة الوكيل أو فني راديو/تلفاز مؤهل للمساعدة.

يُزَمَّ استخدام كابلات محمية بوابقات لتوصيل الشائنة ببطاقة الرسومات لضمان الامتثال للوائح مفوضية الاتصالات الفيدرالية (FCC). وقد يؤدي القيام بتغييرات أو تعديلات - غير مصدق عليها صراحةً من قبل الجهة المسؤولة عن الامتثال - على الوحدة إلى إبطال حق المستخدم في استخدام هذا الجهاز.



تحذير خاص ببطارية الليثيوم أيون

تنبيه: ينطوي استبدال البطارية على نحو غير صحيح على خطر حدوث انفجار. استبدل البطارية بنفس النوع أو نوع مماثل موصى به من قبل الجهة المصنعة. وينبغي التخلص من البطاريات المستخدمة وفقاً لإرشادات الجهة المصنعة.

Avertissement relatif aux batteries Lithium

ATTENTION! Danger d'explosion si la batterie n'est pas correctement remplacée.
Remplacer uniquement avec une batterie de type semblable ou équivalent,
recommandée par le fabricant. Jeter les batteries usagées conformément aux
instructions du fabricant.

امتثال الصناعة: بيان الامتثال الكندي

يتوافق هذا الجهاز مع مواصفات الفئة «ب» ICES-003 الكندية. يمثل هذا الجهاز لمعيار RSS 210 الصادر عن وزارة الصناعة الكندية. يلبي هذا الجهاز من الفئة «ب» كافة شروط اللوائح الكندية للأجهزة المسببة للتداخل. ويمثل هذا الجهاز لمعيار (معايير) RSS لإعفاء الترخيص الصادرة عن وزارة الصناعة الكندية. ويخضع التشغيل للشرطين التاليين: (1) لا يسبب هذا الجهاز تداخلا، و(2) يجب أن يقبل هذا الجهاز بأي تداخل يتم استقباله، بما في ذلك التداخلات التي قد تسبب عمل الجهاز على نحو غير مرغوب فيه.

Cet appareil numérique de la classe B est conforme à la norme NMB-003 du Canada. Cet appareil numérique de la classe B respecte toutes les exigences du Règlement sur le matériel brouilleur du Canada.

Le présent appareil est conforme aux normes CNR d'Industrie Canada applicables aux appareils radio exempts de licence. Son utilisation est sujette aux deux conditions suivantes : (1) cet appareil ne doit pas créer d'interférences et (2) cet appareil doit tolérer tout type d'interférences, y compris celles susceptibles de provoquer un fonctionnement non souhaité de l'appareil.

بيان وزارة الاتصالات الكندية

لا يتجاوز هذا الجهاز الرقمي حدود الفئة «ب» فيما يتعلق بمستويات انبعاث تشويش موجات الراديو الصادرة من الأجهزة الرقمية كما هو موضح في معيار الأجهزة المتسببة في حدوث التداخل لوزارة الاتصالات الكندية. يتوافق هذا الجهاز الرقمي من الفئة «ب» مع ICES-003 الكندي.

مجلس المراقبة الطوعية للتداخل (VCCI): بيان الامتثال الياباني

بيان VCCI الفئة ب

情報処理装置等電波障害自主規制について

この装置は、情報処理装置等電波障害自主規制協議会（VCCI）の基準に基づくクラスB情報技術装置です。この装置は家庭環境で使用されることを目的としていますが、この装置がラジオやテレビジョン受信機に近接して使用されると、受信障害を引き起こすことがあります。

取扱説明書に従って正しい取り扱いをして下さい。

اتصالات كوريا (KC): بيان التحذير الكوري

B급 기기 (가정용 방송통신기자재)

이 기기는 가정용(B급) 전자파적합기기로서 주로 가정에서 사용하는 것을 목적으로 하며, 모든 지역에서 사용할 수 있습니다.

*당해 무선설비는 전파혼신 가능성이 있으므로 인명안전과 관련된 서비스는 할 수 없습니다.

مكتب المقاييس والمعايير والفتيش: بيان الشبكة اللاسلكية لتايوان

無線設備的警告聲明

經型式認證合格之低功率射頻電機，非經許可，公司、商號或使用者均不得擅自變更射頻、加大功率或變更原設計之特性及功能。低功率射頻電機之使用不得影響飛航安全及干擾合法通信；經發現有干擾現象時，應立即停用，並改善至無干擾時方得繼續使用。前項合法通信指依電信法規定作業之無線通信。低功率射頻電機須忍受合法通信或工業、科學及醫療用電波輻射性電機設備之干擾。

於 5.25GHz 至 5.35GHz 區域內操作之 無線設備的警告聲明

工作頻率 5.250 ~ 5.350GHz 該频段限於室內使用。

بيان أجهزة الترددات اللاسلكية لليابان

この製品は、周波数帯域5.15～5.35GHzで動作しているときは、屋内においてのみ使用可能です。

KC: أجهزة الترددات اللاسلكية

대한민국 규정 및 준수

방통위고시에 따른 고지사항

해당 무선설비는 운용 중 전파혼신 가능성이 있음,

이 기기는 인명안전과 관련된 서비스에 사용할 수 없습니다.

معلومات السلامة



افصل طاقة التيار المتردد والأجهزة الطرفية قبل التنظيف. وامسح الكمبيوتر المكتبي مستخدماً إسفنجة أو قطعة قماش شمواه مبللة بمحلول من منظف غير كاشط ويضع قطرات من الماء الدافئ، ثم تخلص من أي رطوبة متبقية مستخدماً قطعة قماش جافة.

- لا تضع الجهاز على الأسطح غير المستوية أو غير الثابتة. واحرص على صيانة الجهاز في حالة تلف الحاوية.
- لا تعرض الجهاز للأماكن المتسخة أو التي يكثر بها الغبار. لا تستخدم الجهاز في حالة حدوث تسرب للغاز.
- لا تضع الأجسام أو تسقطها على الكمبيوتر المكتبي، ولا تقم بأي أجسام غريبة داخله.
- لا تعرض الجهاز للحقول المغناطيسية أو الكهربائية القوية.
- لا تعرض الجهاز أو تستخدمه بالقرب من السوائل أو الأمطار أو الرطوبة. لا تستخدم المودم أثناء العواصف الكهربائية.
- تحذير سلامة البطارية: لا تلف البطارية في النيران. لا تقم بإحداث دائرة قصر بين أطراف التوصيل. لا تقم بتفكيك البطارية.
- استخدم هذا المنتج في الأماكن ذات درجات الحرارة المحيطة التي تتراوح من ٠° مئوية (٣٢° فهرنهايت) إلى ٣٥° مئوية (٩٥° فهرنهايت).
- لا تغط فتحات التهوية بالكمبيوتر المكتبي لتجنب سخومة النظام بشكل زائد.
- لا تستخدم أسلاك الطاقة أو الملحقات أو الأجهزة الطرفية الأخرى التالفة.
- لتجنب احتمال التعرض لصدمة كهربية، افصل كابل الطاقة عن مأخذ التيار الكهربائي قبل تغيير مكان النظام.
- اطلب المساعدة من شخص محترف قبل استخدام محول أو سلك إطالة. فقد تقاطع هذه الأجهزة دائرة التأسيس.
- تأكد من ضبط مصدر إمداد الطاقة على الجهد الصحيح في منطقتك. وإذا كنت غير متأكد من جهد مأخذ التيار الكهربائي المستخدم لديك، فاتصل بشركة الطاقة المحلية.
- في حالة تلف مصدر إمداد الطاقة، لا تحاول إصلاحه بنفسك. واتصل بفني خدمة مؤهل أو البائع.

الأجزاء الخطرة المتحركة يجب إيقاف الكمبيوتر المكتبي نهائياً قبل صيانة المنتج. يجب ألا يتم استبدال مكونات المروحة إلا بواسطة موظف صيانة مؤهل.



تحذير من الأجزاء الخطرة المتحركة

تحذير: أبق أصابعك وأعضاء الجسم الأخرى بعيداً عن الأجزاء المتحركة.

الإصطلاحات المستخدمة في هذا الدليل

للتأكد من أداء المهام المحددة بشكل صحيح، احرص على معرفة الرموز التالية المستخدمة في هذا الدليل.

خطر/تحذير: معلومات لتفادي حدوث إصابة عند محاولة إكمال مهمة.



تنبيه: معلومات لتفادي حدوث ضرر للمكونات عند محاولة إكمال مهمة.



هام: إرشادات يجب اتباعها لإكمال مهمة.



ملاحظة: نصائح ومعلومات إضافية تساعدك على إكمال مهمة.



أين يمكن الحصول على مزيد من المعلومات

راجع المصادر التالية للحصول على معلومات إضافية وتحديثات المنتج والبرامج.

مواقع ويب ASUS

يوفر موقع ويب ASUS معلومات مُحدثة حول أجهزة وبرامج ASUS. يُرجى الرجوع إلى موقع ASUS على الويب www.asus.com

الدعم الفني المحلي من ASUS

قم بزيارة موقع ويب ASUS على <http://www.asus.com/support/contact> للحصول على معلومات الاتصال الخاصة بمهندس الدعم الفني المحلي.

محتويات العبوة

		
الكمبيوتر المكتبي من ASUS	عدد ١ لوحة مفاتيح	عدد ١ X ماوس
		
سلك التيار الكهربائي	مهايئ الطاقة 1x	دليل التثبيت
		
بطاقة الضمان	عدد ١ X هوائي (اختياري) / هوائي ثنائي القطب 1x (اختياري)	
		
١ x DVD/SDVD/RDVD (اختياري)		

- في حالة تلف أي من العناصر المذكورة أعلاه أو فقدانها، يرجى الاتصال بالبالغ الخاص بك.
- تعتبر العناصر الموضحة أعلاه للأغراض المرجعية فقط. فقد تختلف مواصفات المنتج الفعلية باختلاف الطرز.



الفصل ١

بدء الاستخدام

مرحباً!

شكراً لشراءك جهاز الكمبيوتر المكتبي من ASUS!
يوفر جهاز الكمبيوتر المكتبي من ASUS أداءً متطوراً وإمكانية اعتماد كاملة وأدوات مساعدة مرتكزة على المستخدم. وقد تم تجميع هذه القيم في هيكل نظام مستقبلي وأنيق بشكل مذهل.

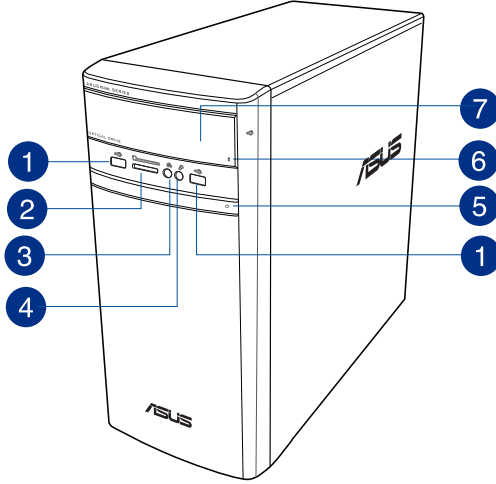
اقرأ بطاقة ضمان ASUS قبل إعداد جهاز الكمبيوتر المكتبي ASUS الخاص بك.



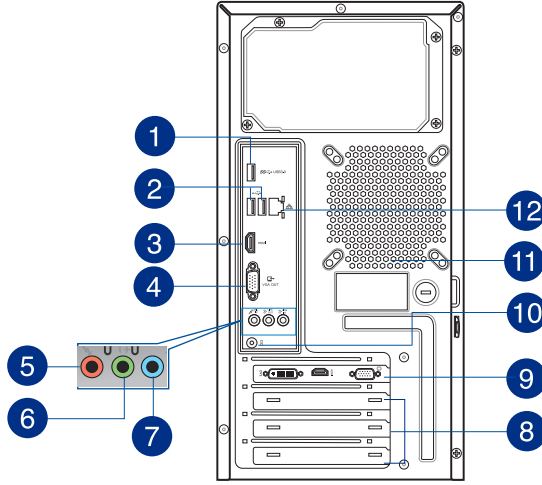
التعرف على الكمبيوتر الخاص بك

الرسوم التوضيحية هي للأغراض المرجعية فقط. تختلف المنافذ وأماكنها ولون الهيكل باختلاف الطرز.





- 1 منافذ **USB 2.0**. يتم توصيل منافذ الناقل التسلسلي العالمي 2.0 (USB 2.0) بأجهزة USB 2.0، مثل الماوس والطابعة والمساحة الضوئية والكاميرا وجهاز المساعد الشخصي الرقمي وغيرهم.
- 2 فتحة بطاقة **xD-Picture (XD) / Secure Digital™SD / High CapacitySecure Digital™(SDHC) / Memory Stick Pro™(MS/PRO)**. أدخل بطاقة ذاكرة مدعومة في هذه الفتحة.
- 3 **منفذ لساعة الرأس**. يتم توصيل هذا المنفذ بساعة أذن أو بساعة. مدعوم من **ASUS Audio Wizard**.
- 4 **منفذ الميكروفون**. يتم توصيل هذا المنفذ بالميكروفون.
- 5 زر الطاقة. اضغط على هذا الزر لتشغيل الكمبيوتر.
- 6 زر إخراج محرك الأقراص الضوئية. اضغط على هذا الزر لإخراج درج محرك الأقراص الضوئية.
- 7 فتحة محرك الأقراص البصرية. يوجد محرك أقراص بصرية في هذه الفتحة.



1 منافذ USB 3.0. يتم توصيل منافذ الناقل التسلسلي العالمي 3.0 (USB 3.0) بأجهزة USB 3.0، مثل الماوس والطابعة والمساحة الضوئية والكاميرا وجهاز المساعد الشخصي الرقمي وغيرهم.

- لا يتم بتوصيل لوحة المفاتيح / الماوس بمنفذ USB 3.0 عند تثبيت نظام التشغيل® Windows.
- نظراً لقيود جهاز التحكم USB 3.0، يمكن استخدام أجهزة USB 3.0 فقط مع بيئة نظام التشغيل® Windows وبعد تثبيت برنامج تشغيل USB 3.0.
- ويمكن استخدام أجهزة USB 3.0 لتخزين البيانات فقط.
- ونوصي بشدة بتوصيل أجهزة USB 3.0 بمنافذ USB 3.0 للحصول على أداء أفضل وأسرع لأجهزة USB 3.0 الخاصة بك.

2 منافذ USB 2.0. يتم توصيل منافذ الناقل التسلسلي العالمي 2.0 (USB 2.0) بأجهزة USB 2.0، مثل الماوس والطابعة والمساحة الضوئية والكاميرا وجهاز المساعد الشخصي الرقمي وغيرهم.

3 منفذ HDMI™. هذا المنفذ مخصص لموصل واجهة الوسائط المتعددة عالية الدقة (HDMI™) وهو متوافق مع HDCP مما يسمح بتشغيل أقراص Blu-ray و HD DVD والمحتويات المحمية الأخرى.

4 منفذ VGA. هذا المنفذ مخصص للأجهزة المتوافقة مع VGA مثل شاشة VGA.

5 منفذ الميكروفون (فرنغلي). يتم توصيل الميكروفون بهذا المنفذ.

6 **منفذ خرج (ليموني).** يتم توصيل سماعة الرأس أو السماعة بهذا المنفذ. في تكوين 7.1 أو 5.1 أو 4.1 قنوات، تصبح وظيفة هذا المنفذ خرج سماعات أمامي.

7 **منفذ الدخل (أزرق فاتح).** يتم توصيل مشغل الشرائط أو الأقراص المضغوطة أو أقراص DVD أو أي مصادر صوت أخرى بهذا المنفذ.

راجع جدول تكوين الصوت أدناه لمعرفة وظائف منافذ الصوت في تكوين 7.1 أو 5.1 أو 4.1 أو 2.1 قناة.



تكوين الصوت ١,٢ أو ١,٤ أو ١,٦ أو ١,٨ قنوات

7.1 قنوات	5.1 قنوات	4.1 قنوات	سماعة الرأس قناة 2.1	المنفذ
خرج السماعات الخلفية	خرج السماعات الخلفية	خرج السماعات الخلفية	دخل	(شعرة الخلفية) أزرق فاتح
خرج سماعات أمامي	خرج سماعات أمامي	خرج سماعات أمامي	خرج	(شعرة خلفية) ليموني
وسط/الوسط	وسط/الوسط	دخل الميكروفون	دخل الميكروفون	(الشعرة الخلفية) قرنظي
خرج السماعات الجانبية	-	-	-	(الشعرة الأمامية) ليموني

8 **حامل فتحة التوسيع.** قم بإزالة حامل فتحة التوسيع عند تركيب فتحة التوسيع.

9 **بطاقة رسومات ASUS (على الطرز المحددة فقط).** قد تختلف منافذ خرج الشاشة على بطاقة رسومات ASUS الاختيارية باختلاف الطرز.

10 **منفذ دخل التيار المباشر.** قم بتوصيل مهابئ الطاقة بهذا المنفذ.

11 **فتحات التهوية.** تسمح هذه الفتحات بالتهوية.

تجنب سد أو تغطية فتحات التهوية على الهيكل القاعدي. يُرجى دائماً توفير تهوية مناسبة لجهاز الكمبيوتر الخاص بك.



12 **منفذ (LAN RJ-45).** يسمح هذا المنفذ باتصال واجهة Gigabit بشبكة الاتصال المحلية (LAN) من خلال محور شبكة الاتصال.

مؤشر LED الخاص بالإجراء/الارتباط



منفذ شبكة LAN

مؤشر LED الخاص بالسرعة

مؤشرات مصباح LED الخاص بمنفذ LAN

مصباح LED الخاص بالسرعة		مصباح LED الخاص بالنشاط/الارتباط	
الحالة	الوصف	الحالة	الوصف
إيقاف التشغيل	لا يوجد ارتباط	إيقاف التشغيل	10 ميجابايت/ثانية
برقالي	مرتبط	برقالي	100 ميجابايت/ثانية
وميض	نشاط البيانات	أخضر	1 جيجابايت/ثانية

إعداد الكمبيوتر الخاص بك

يُرشدك هذا القسم إلى توصيل الأجهزة الرئيسية، مثل الشاشة الخارجية ولوحة المفاتيح والماوس وسلك التيار الكهربائي، بالكمبيوتر.

توصيل شاشة خارجية

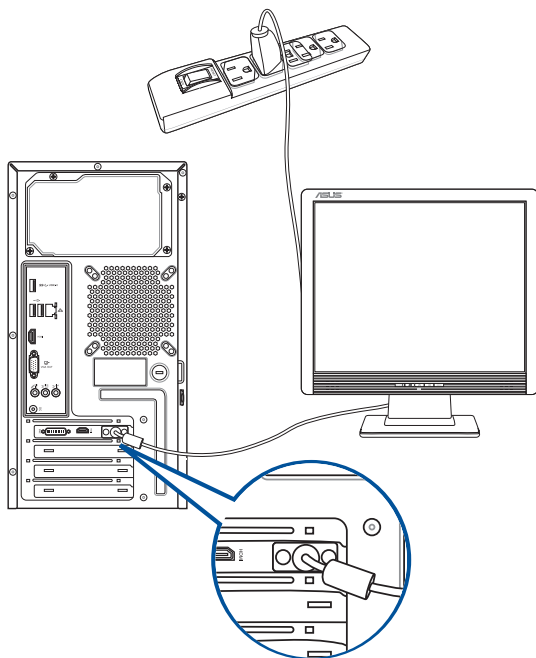
استخدام بطاقة الرسومات ASUS (على الطرز المحددة فقط)

قم بتوصيل الشاشة بمنفذ خرج الشاشة على بطاقة الرسومات ASUS المنفصلة.

لتوصيل شاشة خارجية باستخدام بطاقة الرسومات ASUS:

١. قم بتوصيل الشاشة بمنفذ خرج الشاشة على بطاقة الرسومات ASUS.
٢. قم بتوصيل الشاشة بمصدر التيار الكهربائي.

قد تختلف منافذ خرج الشاشة على بطاقة رسومات ASUS على حسب الطرز المختلفة.

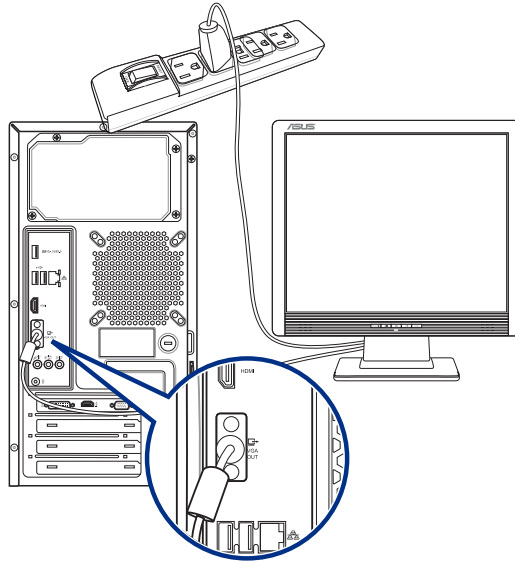


استخدام منافذ خرج الشاشة المدمجة

قم بتوصيل الشاشة بمنفذ خرج الشاشة المدمج.

لتوصيل شاشة خارجية باستخدام منافذ خرج الشاشة المدمجة:

١. قم بتوصيل شاشة VGA بمنفذ VGA، أو شاشة DVI-D بمنفذ DVI-D، أو شاشة HDMI™ بمنفذ HDMI™ على اللوحة الخلفية للكمبيوتر الخاص بك.
٢. قم بتوصيل الشاشة بمصدر التيار الكهربائي.

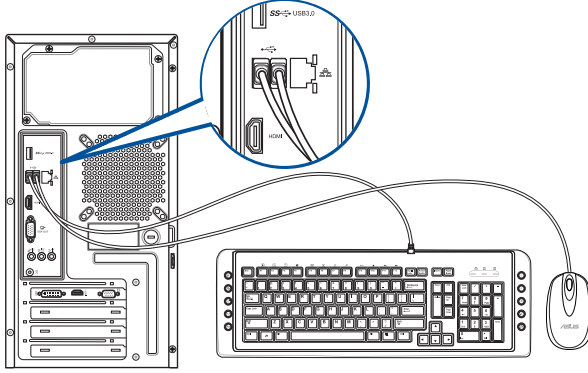


- إذا كان الكمبيوتر الخاص بك مزودًا ببطاقة رسومات ASUS، فإن بطاقة الرسومات يتم ضبطها كجهاز شاشة أولي في BIOS. ومن ثم، قم بتوصيل الشاشة بمنفذ خرج الشاشة على بطاقة الرسومات.
- لتوصيل العديد من الشاشات الخارجية بالكمبيوتر الخاص بك، راجع توصيل العديد من الشاشات الخارجية في الفصل ٣ من دليل المستخدم هذا للحصول على تفاصيل.



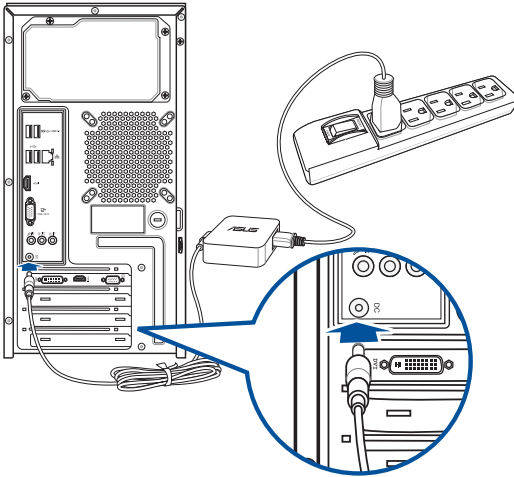
توصيل لوحة مفاتيح و ماوس USB

قم بتوصيل لوحة مفاتيح و ماوس USB بمنافذ USB على اللوحة الخلفية للكمبيوتر الخاص بك.



توصيل سلك التيار الكهربائي

قم بتوصيل طرف سلك التيار الكهربائي بموصل التيار الكهربائي على اللوحة الخلفية للكمبيوتر الخاص بك والطرف الآخر بمصدر التيار الكهربائي.



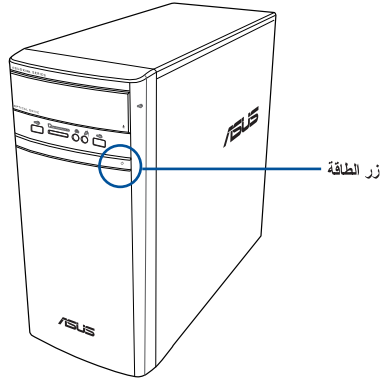
تشغيل الكمبيوتر

يوضح هذا القسم كيفية تشغيل تشغيل الكمبيوتر بعد إعداد الكمبيوتر.

تشغيل الكمبيوتر

لتشغيل الكمبيوتر الخاص بك:

١. قم بتشغيل مفتاح الطاقة.
٢. قم بتشغيل الشاشة.
٣. اضغط على مفتاح الطاقة في الكمبيوتر.



٤. انتظر حتى يتم تحميل نظام التشغيل تلقائيًا.

الفصل ٢

توصيل الأجهزة بالكمبيوتر

توصيل جهاز تخزين USB

يوفر الكمبيوتر سطح المكتب هذا منافذ USB 2.0/1.1 و USB 3.0 في كل من اللوحات الأمامية والخلفية. تسمح لك منافذ USB هذه بتوصيل أجهزة USB مثل أجهزة التخزين.

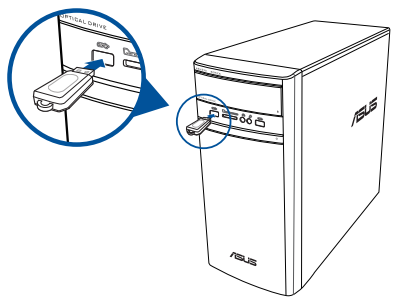
لتوصيل جهاز تخزين USB:

- أدخل جهاز تخزين USB بالكمبيوتر الخاص بك.

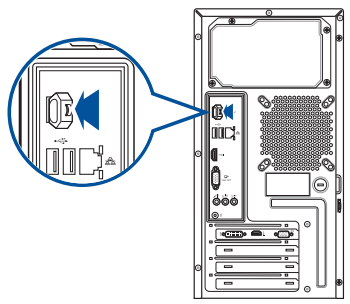
يمكنك تفعيل أو تعطيل منافذ USB 2.0 و USB 3.0 الأمامية والخلفية كلاً على حدة من إعداد BIOS. راجع قسم Configuring the USB ports using the BIOS (تهيئة منافذ USB باستخدام BIOS) في الفصل 3 من دليل المستخدم هذا لمعرفة التفاصيل.



اللوحة الأمامية



اللوحة الخلفية



إزالة جهاز تخزين USB

Windows 8.1

إزالة جهاز تخزين USB من نظام التشغيل Windows 8.1 :

1. من شاشة Start ، اضغط على Desktop (سطح المكتب) لتنشغيل Desktop Mode (وضع سطح المكتب).
2. انقر على من شريط المهام، وانقر على Eject [إخراج] اسم محرك [USB].
3. عند انبثاق الرسالة Safe to Remove Hardware (يمكن إزالة الأجهزة بأمان) ، قم بإزالة جهاز تخزين USB من الكمبيوتر الخاص بك.



إزالة جهاز تخزين USB من نظام التشغيل Windows® 10:

1. انقر فوق ، ثم انقر فوق  من شريط مهام Windows على جهاز الكمبيوتر، ثم انقر فوق إخراج.
2. عند انبثاق الرسالة **Safe to Remove Hardware** (يمكن إزالة الأجهزة بأمان)، قم بإزالة جهاز تخزين USB من الكمبيوتر الخاص بك.

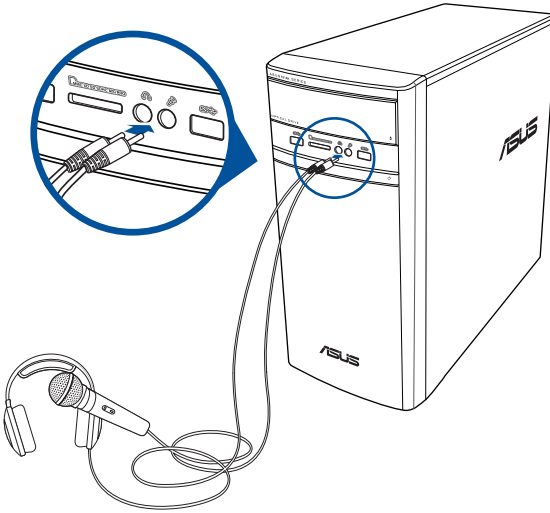
لا تقم بإزالة جهاز تخزين USB أثناء كون نقل البيانات قيد التقدم. فقد يتسبب هذا في فقدان البيانات أو تلف جهاز تخزين USB.



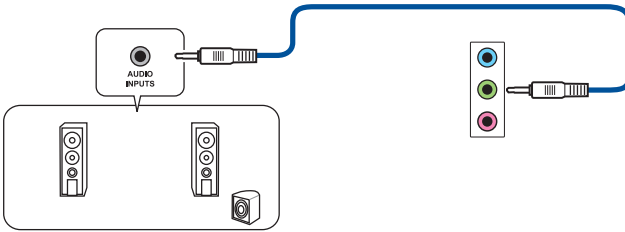
توصيل الميكروفون والسماعات

يأتي كمبيوتر سطح المكتب هذا مزودًا بمنافذ ميكروفون وسماعات على كل من اللوحات الأمامية والخلفية. تسمح لك منافذ دخل وخرج الصوت الواقعة على اللوحة الخلفية بتوصيل سماعات استيريو ذات قناتين أو أربع قنوات أو ست قنوات أو ثماني قنوات.

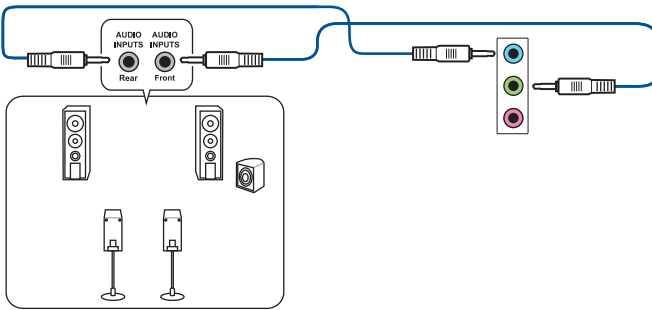
توصيل سماعة الرأس والميكروفون



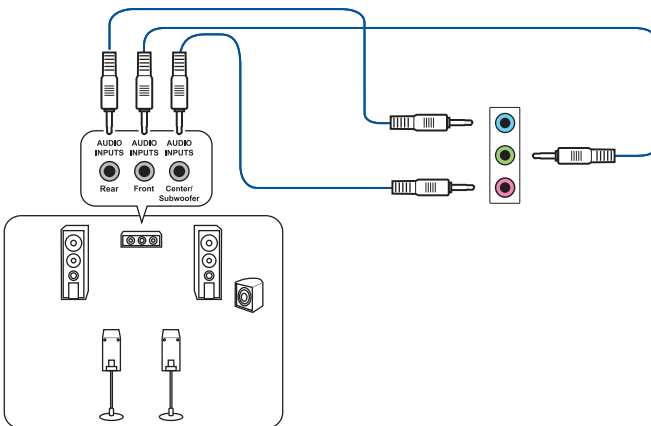
توصيل سماعات ثنائية القناة



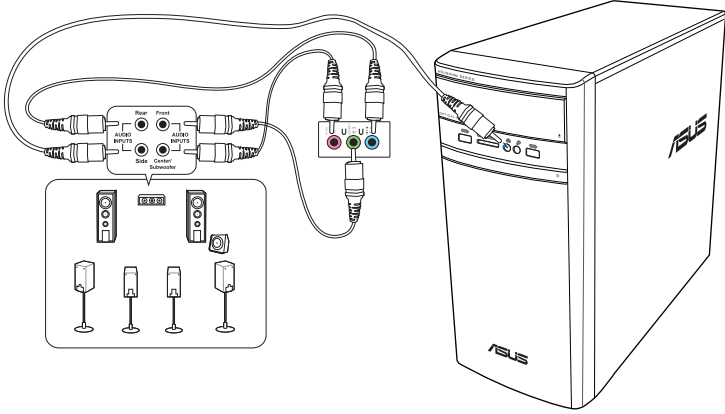
توصيل سماعات ذات أربع قنوات



توصيل سماعات ذات ستة قنوات



توصيل سماعات ذات ثمانية قنوات



توصيل العديد من الشاشات الخارجية

قد يتم تزويد كمبيوتر سطح المكتب لديك بمنافذ VGA أو HDMI™ أو DVI مما يتيح لك توصيل العديد من الشاشات الخارجية.

عند تركيب بطاقة الرسومات في الكمبيوتر، قم بتوصيل الشاشات بمنافذ الخرج الموجودة على بطاقة الرسومات.

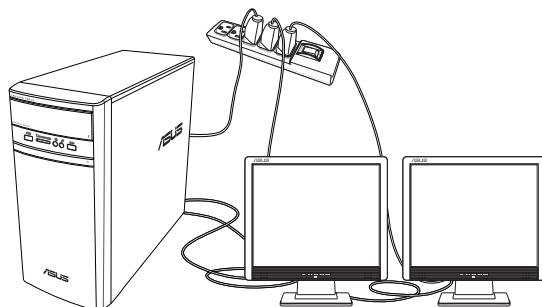


إعداد شاشات متعددة

عند استخدام شاشات متعددة، تتمكن من إعداد أوضاع شاشة العرض. ويمكنك استخدام شاشة إضافية كنكرار لشاشتك الرئيسية أو كتوسيع لتكبير سطح مكتب نظام التشغيل Windows.

لإعداد شاشات متعددة:

1. قم بإيقاف تشغيل الكمبيوتر الخاص بك.
2. قم بتوصيل الشاشتين بالكمبيوتر وتوصيل أسلاك التيار الكهربائي بالشاشات. راجع القسم **إعداد الكمبيوتر الخاص بك** في الفصل 1 للحصول على تفاصيل حول كيفية توصيل شاشة بالكمبيوتر الخاص بك.



وبالنسبة لبعض بطاقات الرسومات، يتم عرض فقط الشاشة التي تم تعيينها كشاشة عرض رئيسية أثناء اختبار POST. وتعمل وظيفة العرض المزدوج فقط مع نظام التشغيل Windows.



٣. قم بتشغيل الكمبيوتر.

٤. قم بتكوين الإعدادات للعروض.

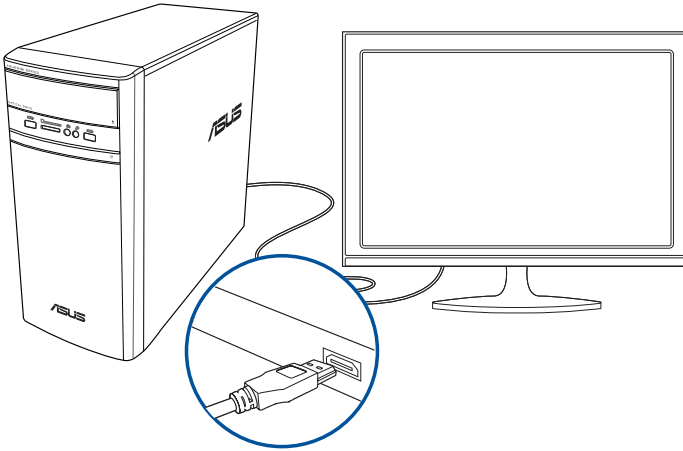
- للاطلاع على تفاصيل تهيئة إعدادات العرض، يرجى الرجوع إلى مركز التعليمات والدعم لنظام التشغيل Windows® 8.1/10.
- وبالنسبة لبعض بطاقات الرسومات، يتم عرض فقط الشاشة التي تم تعيينها كشاشة عرض رئيسية أثناء اختبار POST. وتعمل وظيفة العرض المزدوج فقط مع نظام التشغيل Windows.



توصيل HDTV

قم بتوصيل تلفاز عالي الدقة (HDTV) بمنفذ HDMI™ على جهاز الكمبيوتر الخاص بك.

- تحتاج إلى كابل HDMI™ لتوصيل تلفاز عالي الدقة بالكمبيوتر. يتم شراء كابل HDMI™ بشكل منفصل.
- للحصول على أفضل أداء لشاشة العرض، تأكد من أن كابل HDMI™ أقل من ١٥ مترًا.



الفصل ٣

استخدام الكمبيوتر

الجلوس المناسب عند استخدام جهاز الكمبيوتر سطح المكتب الخاص بك

عند استخدام جهاز الكمبيوتر سطح المكتب الخاص بك، يعتبر الجلوس المناسب أمرًا ضروريًا لتجنب الضغط على الرسغين واليدين والمفاصل والعضلات الأخرى.

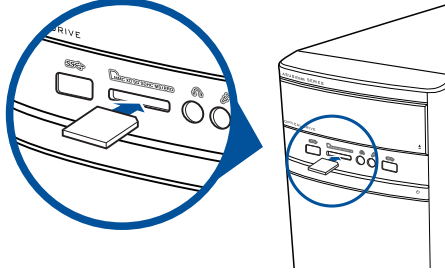


للجلوس المناسب:

- ضع كرسي الكمبيوتر في مكان بحيث يكون مرفقك في مستوى لوحة المفاتيح أو أعلى بقليل للحصول على وضع كتابة مريح.
- اضبط ارتفاع الكرسي الخاص بك للتأكد من أن ركبتيك أعلى بقليل من وركبك لإراحة الجزء الخلفي لفضحك. إذا لزم الأمر، فاستخدم مسند القدم لرفع مستوى ركبتيك.
- اضبط ظهر الكرسي بحيث تكون قاعدة العمود الفقري مدعومة ومنحنية قليلاً للخلف.
- اجلس في وضع مستقيم بحيث تكون ركبتيك ومرفقك ووركك بزوايا 90 درجة عندما تكون جالساً على الكمبيوتر الخاص بك.
- ضع الشاشة أمامك مباشرة، واضبط الجزء العلوي من الشاشة بحيث تكون في مستوى العين وعيناك للأسفل قليلاً.
- ضع الماوس بالقرب من لوحة المفاتيح، واستخدم مسند إراحة الرسغ للدعم في تقليل الضغط على رسغيك أثناء الكتابة.
- استخدم جهاز كمبيوتر سطح المكتب الخاص بك في منطقة إضاءة جيدة، وضعه بعيداً عن مصادر التوهج مثل النوافذ وأشعة الشمس المباشرة.
- أعط نفسك قسطاً قليلاً من الراحة بعيداً عن استخدام جهاز كمبيوتر سطح المكتب الخاص بك.

استخدام قارئ بطاقات الذاكرة

تستخدم الكاميرات الرقمية وأجهزة التصوير الرقمية الأخرى بطاقات الذاكرة لتخزين الصور الرقمية أو ملفات الوسائط. ويتيح لك قارئ البطاقات المدمج الموجود على اللوحة الأمامية للنظام الخاص بك القراءة والكتابة من أية أجهزة بطاقات ذاكرة مختلفة.



لاستخدام بطاقة الذاكرة:

١. أدخل بطاقة الذاكرة في فتحة البطاقات.

- يتم تخصيص بطاقة الذاكرة بحيث تلائم اتجاهها وأحداً فقط. تجنب إدخال البطاقة بالفتوة في الفتحة لتجنب تلف البطاقة.
- يمكنك وضع الوسائط في فتحة بطاقة واحدة أو أكثر واستخدام كل وسيطة بشكل مستقل. ضع بطاقة ذاكرة واحدة في فتحة في المرة الواحدة.



٢. حدد برنامجاً من نافذة التشغيل التلقائي للوصول إلى الملفات.

- في **Windows® 8.1** إذا لم يكن AutoPlay ممكناً في جهاز الكمبيوتر، قف بمؤشر الماوس على الركن الأيسر السفلي من سطح مكتب Windows® ثم انقر بزر الماوس الأيمن على الصورة المصغرة لشاشة البدء. من القائمة المنبثقة، انقر على **File Explorer (مستكشف الملفات)**، ثم انقر مرتين على أيقونة بطاقة الذاكرة للدخول إلى البيانات الموجودة عليها.
- في حالة عدم تمكين التشغيل التلقائي للكمبيوتر الخاص بك في نظام التشغيل **Windows® On**، انقر فوق **File Explorer (مستكشف الملفات)** من قائمة البدء، ثم انقر نقراً مزدوجاً فوق رمز بطاقة الذاكرة للوصول إلى البيانات الموجودة عليها.
- تحتوي كل فتحة بطاقة على رمز المحرك الخاص بها والذي يتم عرضه على شاشة **Computer (جهاز الكمبيوتر)**.

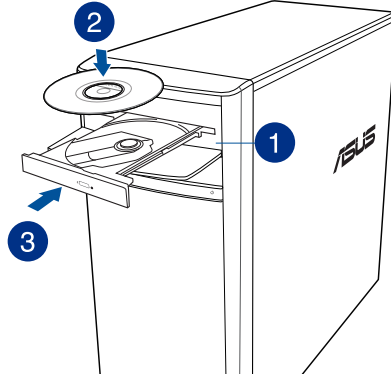


٣. عند الانتهاء، انقر بزر الماوس الأيمن فوق رمز محرك بطاقة الذاكرة على شاشة **Computer (جهاز الكمبيوتر)** وانقر فوق **Eject (إخراج)**، ثم قم بإزالة البطاقة.

لا تقم بإزالة البطاقات أثناء قراءة البيانات أو نسخها أو تهيئتها أو حذفها من على البطاقة أو بعدها مباشرة حيث قد يؤدي ذلك إلى فقدان البيانات.



استخدام محرك الأقراص الضوئية



إدراج قرص ضوئي

لإدراج قرص ضوئي:

1. عندما يكون النظام قيد التشغيل، اضغط على زر إخراج القرص لفتح درج القرص.
2. ضع القرص في محرك الأقراص الضوئية بحيث يكون الجانب المصقّ متجهًا لأعلى.
3. ادفع الدرج لإغلاقه.
4. حدد برنامجًا من نافذة التشغيل التلقائي للوصول إلى الملفات.

- إذا لم يكن التشغيل التلقائي يعمل على الكمبيوتر، يمكنك الدخول إلى البيانات الموجودة على قرص ضوئي كما يلي:
- في **Windows® 8.1** قف بمؤشر الماوس على الركن الأيسر السفلي من سطح مكتب Windows® ثم انقر بزر الماوس الأيمن على الصورة المصغرة لشاشة البدء. من القائمة المنبثقة، انقر على **File Explorer (مستكشف الملفات)**، ثم انقر مرتين على أيقونة محرك CD/DVD.
 - في نظام التشغيل **Windows® 10**، انقر فوق **File Explorer (مستكشف الملفات)** من قائمة البدء، ثم انقر نقرًا مزدوجًا فوق أيقونة محرك الأقراص CD / DVD.



إزالة قرص ضوئي

لإزالة قرص ضوئي:

1. أثناء كون النظام قيد التشغيل، قم بأيّ مما يلي لإخراج الدرج:
 - اضغط على الزر eject (إخراج) أسفل غطاء فتحة محرك الأقراص.
 - إخراج العلبة من نظام التشغيل Windows® 8.1 / 10:
 - في **Windows® 8.1** انقر بزر الماوس الأيمن فوق رمز محرك أقراص CD/DVD على شاشة **Computer (جهاز الكمبيوتر)** ثم انقر فوق **Eject (إخراج)**.
 - في نظام التشغيل **Windows® 10**، انقر فوق **File Explorer (مستكشف الملفات)** من قائمة البدء، ثم انقر بزر الماوس الأيمن فوق أيقونة محرك الأقراص CD / DVD وفوق **Eject (إخراج)**.
2. قم بإزالة القرص من درج الأقراص.

الفصل ٤

الاتصال بالإنترنت

الاتصال السلكي

استخدم كبل RJ-45 لتوصيل الكمبيوتر بـ DSL/مودم الكبل أو شبكة محلية (LAN).

التوصيل من خلال DSL/مودم الكبل

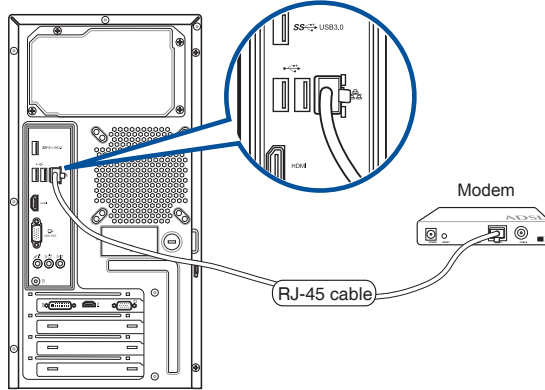
للتوصيل من خلال DSL/مودم الكبل:

١. إعداد DSL/مودم الكبل الخاص بك.

راجع الوثائق المرفقة مع DSL/مودم الكبل.



٢. قم بتوصيل طرف كبل RJ-45 بمنفذ الشبكة المحلية (RJ-45) في اللوحة الخلفية للكمبيوتر الخاص بك والطرف الآخر بـ DSL/مودم الكبل.



٣. قم بتشغيل DSL/مودم الكبل والكمبيوتر.

٤. قم بتكوين إعدادات الاتصال بالإنترنت الضرورية.

• اتصل بمسؤول الشبكة للحصول على تفاصيل أو مساعدة في إعداد الاتصال بالإنترنت الخاص بك.

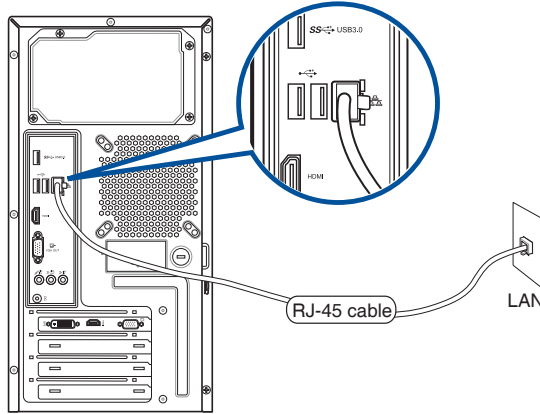


• لمزيد من التفاصيل، راجع الأقسام **Configuring a dynamic IP/PPPoE network connection** (تهيئة اتصال شبكة IP/PPPoE ديناميكي) أو **Configuring a static IP network connection** (تهيئة اتصال شبكة IP ثابت).

الاتصال عبر شبكة الاتصال المحلية (LAN)

للإتصال عبر شبكة اتصال محلية:

1. قم بتوصيل طرف كبل RJ-45 بمنفذ الشبكة المحلية (RJ-45) في اللوحة الخلفية للكمبيوتر الخاص بك و الطرف الآخر بشبكة LAN الخاصة بك.



2. قم بتشغيل الكمبيوتر.
3. قم بتكوين إعدادات الإتصال بالإنترنت الضرورية.

• اتصل بمسؤول الشبكة للحصول على تفاصيل أو مساعدة في إعداد الإتصال بالإنترنت الخاص بك.



- لمزيد من التفاصيل، راجع الأقسام **Configuring a dynamic IP/PPPoE network connection** (تهيئة اتصال شبكة IP/PPPoE ديناميكي) أو **Configuring a static IP network connection** (تهيئة اتصال شبكة IP ثابت).

تهيئة اتصال شبكة IP/PPPoE ديناميكي

لتهيئة اتصال شبكة IP/PPPoE ديناميكي:

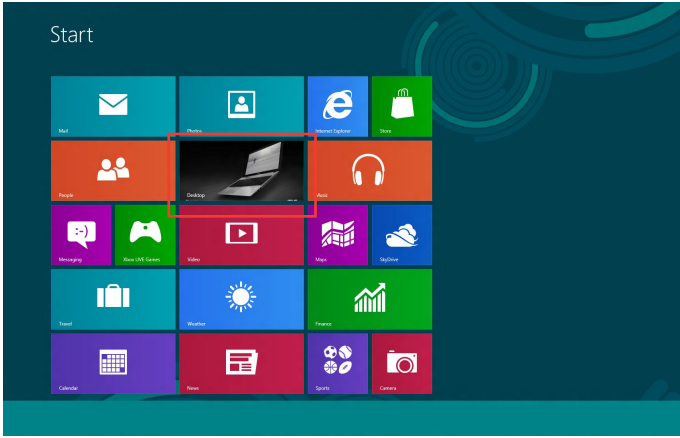
١. تشغيل **Network and Sharing Center** (مركز الشبكة والمشاركة) في نظام التشغيل
Windows® 8.1 / 10

Windows® 8.1

• يمكنك اتباع إحدى هاتين الطريقتين:

- من شريط المهام الخاص بـ Windows®، انقر بزر الماوس الأيمن على أيقونة الشبكة **Available** وانقر على **Open Network and Sharing Center** (فتح مركز الشبكات والمشاركة).

• من شاشة **Start**، انقر على **Desktop** (سطح المكتب) لتشغيل وضع **Desktop** (سطح المكتب).

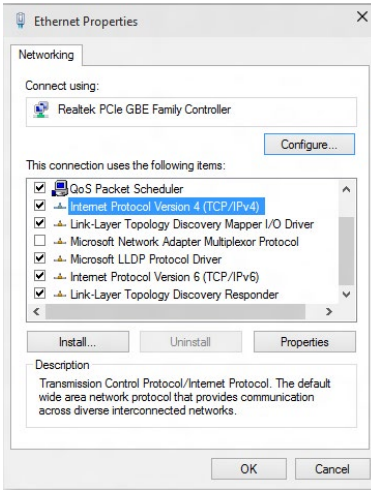


Windows® 10

• يمكنك اتباع إحدى هاتين الطريقتين:

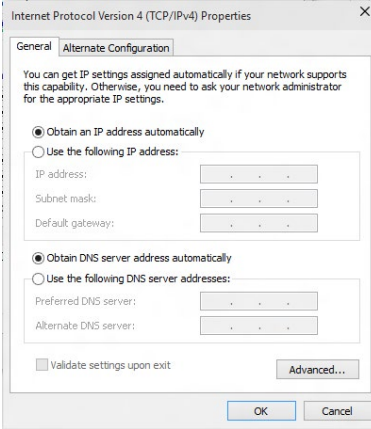
- من شريط المهام، انقر بالزر الأيمن فوق ، ثم انقر فوق **فتح الشبكة ومركز المشاركة**.
- من قائمة البدء، انقر فوق الإعدادات < الشبكة والإنترنت < الإنترنت < الشبكة ومركز المشاركة.

٢. من شاشة فتح مركز الشبكة والمشاركة، انقر فوق تغيير إعدادات المهام.



٣. انقر بزر الماوس الأيمن على شبكة LAN الخاصة بك وحدد **Properties** (خصائص).

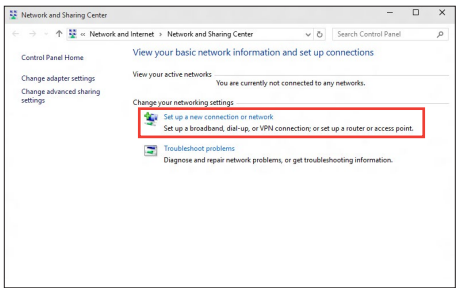
٤. انقر على **Internet Protocol Version 4 (TCP/IPv4)** (إصدار بروتوكول الإنترنت) و **Properties** (خاصائص).



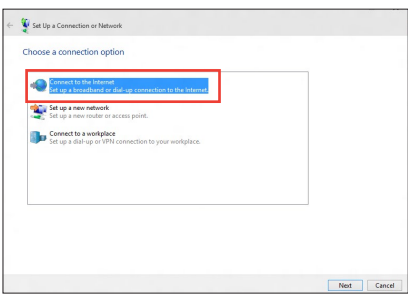
٥. انقر على **Obtain an IP address automatically** (الحصول على عنوان IP تلقائياً) وانقر **OK** (موافق).

تابع إلى الخطوات التالية إذا كنت تستخدم اتصال PPPoE.

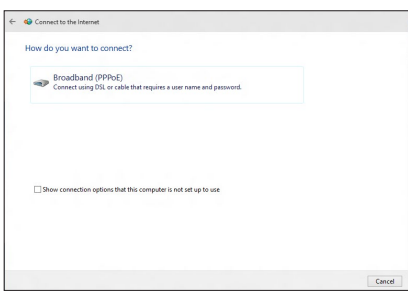




٦. عد إلى **Network and Sharing Center** (مركز الشبكات والمشاركة) ثم انقر على **Set up a new connection or network** (إعداد اتصال أو شبكة جديدة).

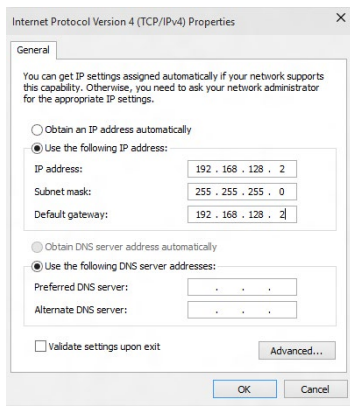


٧. حدد **Connect to the Internet** (اتصال بالإنترنت) ثم انقر على **Next** (التالي).



٨. حدد **Broadband (PPPoE)** وانقر على **Next** (التالي).

٩. اتبع الإرشادات المعروضة على الشاشة لإكمال الإعداد.



تهيئة اتصال شبكة IP ثابت
تهيئة اتصال شبكة IP ثابت:

١. كرر الخطوات من ١ إلى ٤ من القسم السابق
٢. انقر على **Use the following IP address (استخدم عنوان IP التالي)**.
٣. أدخل عنوان IP وفتاح الشبكة الفرعية والبوابة التي تحصل عليها من مزود الخدمة الخاص بك.
٤. عند الحاجة، أدخل عنوان خادم DNS المفضل و عنوان بديل.
٥. عند الانتهاء، انقر على **OK (موافق)**.

الفصل ٥

استكشاف الأخطاء وإصلاحها

استكشاف الأخطاء وإصلاحها

يقدم هذا الفصل بعض المشكلات التي قد تواجهك وحلولها المحتملة.

?

يتعذر تشغيل جهاز الكمبيوتر الخاص بي مع عدم إضاءة مؤشر LED للطاقة على اللوحة الأمامية

- تحقق من توصيل الكمبيوتر بمصدر الطاقة بشكل صحيح.
- تحقق من عمل مأخذ التيار الكهربائي بالجدار.
- تحقق من تشغيل وحدة الإمداد بالطاقة. راجع القسم تشغيل/إيقاف تشغيل الكمبيوتر في الفصل 1.

?

يتوقف جهاز الكمبيوتر عن الاستجابة.

- قم بإجراء ما يلي لإغلاق البرامج التي لا تستجيب:
 1. اضغط على المفاتيح <Delete> + <Ctrl> + <Alt> على لوحة المفاتيح في نفس الوقت، ثم انقر فوق **Task Manager** (بدء مدير المهام).
 2. حدد البرنامج الذي لا يستجيب، ثم انقر فوق **إنهاء المهمة**.
- إذا كانت لوحة المفاتيح لا تستجيب. اضغط مع الاستمرار على زر الطاقة في الجزء العلوي ليهيكل الجهاز حتى يتم إيقاف تشغيل الكمبيوتر. ثم اضغط على زر الطاقة لتشغيله.

?

يتعذر علي الاتصال بشبكة لاسلكية باستخدام بطاقة ASUS WLAN (على الطرز المحددة فقط)؟

- تأكد من إدخال المفتاح الصحيح لأمان الشبكة اللاسلكية التي تريد الاتصال بها.
- قم بتوصيل الهوائيات الخارجية (اختياريًا) بموصلات الهوائي على بطاقة ASUS WLAN وضع الهوائيات فوق هيكل الكمبيوتر للحصول على أفضل أداء لاسلكي.

?

مفاتيح الأسهم الموجودة على لوحة المفاتيح الرقمية لا تعمل.

تحقق من اختفاء مؤشر LED الخاص بقل لوحة المفاتيح الرقمية. عند إضاءة مؤشر LED الخاص بقل لوحة المفاتيح الرقمية، يتم استخدام لوحة المفاتيح الرقمية لإدخال أرقام فقط. اضغط على مفتاح قفل لوحة المفاتيح الرقمية لإيقاف تشغيل مؤشر LED إذا كنت تريد استخدام مفاتيح الأسهم على لوحة المفاتيح الرقمية.

?

لا تقم الشاشة بالعرض.

- تحقق من تشغيل الشاشة.
- تأكد من اتصال الشاشة بطريقة صحيحة بمنفذ خرج الفيديو على الكمبيوتر.
- إذا كان الكمبيوتر الخاص بك مزوداً ببطاقة رسومات منفصلة، فتأكد من توصيل الشاشة بمنفذ خرج الفيديو الموجود على بطاقة الرسومات المنفصلة.
- تحقق لمعرفة ما إذا كان هناك أي دبوس في موصل فيديو الشاشة منحنيًا. في حالة اكتشاف دبوسين منحنيين، استبدل كابل موصل فيديو الشاشة.
- تأكد من توصيل شاشتك بمصدر طاقة بشكل صحيح.
- راجع الوثائق المرفقة مع الشاشة لمعرفة معلومات حول اكتشاف الأخطاء وإصلاحها.

?

عند استخدام شاشات متعددة، لا تقوم بالعرض إلا شاشة واحدة.

- تأكد من تشغيل كل من الشاشتين.
- أثناء الاختبار الذاتي عند بدء التشغيل (POST)، لا تقوم بالعرض إلا الشاشة المتصلة بمنفذ VGA. وتعمل وظيفة العرض المزدوج فقط مع نظام التشغيل Windows.
- عند تركيب بطاقة الرسومات في الكمبيوتر، تأكد من توصيل الشاشات بمنفذ الخرج الموجود على بطاقة الرسومات.
- تحقق من صحة إعدادات الشاشات المتعددة.

?

يُعتبر على جهاز الكمبيوتر اكتشاف جهاز تخزين USB.

- يقوم نظام التشغيل Windows تلقائيًا بتثبيت برنامج تشغيل في المرة الأولى التي تقوم فيها بتوصيل جهاز تخزين USB بالكمبيوتر. انتظر لبرهة وانتقل إلى My Computer (جهاز الكمبيوتر) للتأكد من اكتشاف جهاز تخزين USB.
- قم بتوصيل جهاز تخزين USB بكمبيوتر آخر لاختبار ما إذا كان جهاز تخزين USB مكسورًا أو معطلًا.

?

أريد استعادة أو التراجع عن التغييرات التي أجريتها على إعدادات نظام الكمبيوتر دون التأثير على الملفات الشخصية أو البيانات الخاصة بي.

في: Windows® 8.1

يمكنك استخدام خيار الاستعادة Refresh everything without affecting your files (تحديث كل شيء دون المساس بملفاتك) الموجود على Windows 8.1 لاستعادة إعدادات نظام حاسوبك دون المساس ببياناتك الشخصية، مثل: المستندات والصور، أو التراجع عن التغييرات التي أجريت عليها. لاستخدام خيار الاستعادة؛ انقر على Settings (الإعدادات) < PC Settings (إعدادات الحاسوب الشخصي) < Update and recovery (التحديث والاستعادة) < Recovery (الاستعادة) من شريط Charms (الرموز)، ثم اختر Refresh everything without affecting your files (تحديث كل شيء دون المساس بملفاتك)، وانقر على Get Started (البداية).

في: Windows® 10:

يمكنك استخدام خيار الاستعادة Refresh your PC without affecting your files (تحديث الكمبيوتر دون التأثير على ملفاتك). الموجود على Windows® 10 لاستعادة إعدادات نظام حاسوبك دون المساس ببياناتك الشخصية، مثل: المستندات والصور، أو التراجع عن التغييرات التي أجريت عليها. لاستخدام خيار الاستعادة؛ انقر على Settings (الإعدادات) < Update and recovery (التحديث والاستعادة) < Recovery (الاستعادة) من شريط Start (بدء)، ثم اختر Refresh your PC without affecting your files (تحديث الكمبيوتر دون التأثير على ملفاتك)، وانقر على Get Started (البداية).

?

تبدو الصورة مشوهة على التلفاز عالي الدقة.

- يرجع السبب في ذلك إلى مستويات الدقة المختلفة بين شاشتك والتلفاز عالي الدقة. اضبط دقة الشاشة لتتناسب التلفاز عالي الدقة. لتغيير دقة الشاشة:

في: Windows® 8.1

لتناسب التلفاز عالي الدقة، لتغيير دقة الشاشة:

قم بإجراء أي مما يلي لفتح شاشة إعداد Screen Resolution (دقة الشاشة):

من شاشة Start

(a) قم بتشغيل شاشة All Apps (جميع التطبيقات) وتنشيط Control Panel (لوحة التحكم) على شاشة Start.

لمعرفة التفاصيل، راجع Pinning an app on the Start Screen (تثبيت تطبيق على شاشة Start) من القسم Working with Apps (العمل مع تطبيقات Style).



(b) من شاشة Control Panel (شاشة التحكم)، انقر على Adjust screen resolution (ضبط دقة الشاشة) تحت Appearance and Personalization (المظهر والتخصيص).

من شاشة وضع Desktop (سطح المكتب)

(a) قم بتشغيل وضع Desktop (سطح المكتب) من شاشة Start.

(b) انقر بزر الماوس الأيمن فوق أي مكان من شاشة وضع Desktop (سطح المكتب). عند ظهور القائمة المنبثقة، انقر على Personalize (تخصيص) < Display (عرض) < Change display settings (تغيير إعدادات العرض).

في: Windows® 10:

- من قائمة إبدأ، انقر فوق الإعدادات < النظام < العرض.

?

السماعات لا تصدر أي صوت.

- تأكد من اتصال السماعات بمنفذ الخرج (ليموني) على اللوحة الأمامية أو الخلفية.
- تحقق من توصيل السماعة بمصدر كهربائي وأنها قيد التشغيل.
- اضبط مستوى صوت السماعات.
- تأكد من عدم كتم أصوات نظام الكمبيوتر الخاص بك.
- في حالة كتمها، يظهر رمز مستوى الصوت هكذا . لتمكين أصوات النظام، انقر فوق  من منطقة إشعارات Windows، ثم انقر فوق .
- إذا لم يتم كتمها، فانقر فوق  واسحب شريط التمرير لضبط مستوى الصوت.
- قم بتوصيل السماعات بكمبيوتر آخر لاختبار ما إذا كانت السماعات تعمل بشكل صحيح أم لا.

?

يتعذر على محرك أقراص DVD قراءة القرص.

- افحص للتأكد من أنه قد تم إدخال القرص بحيث يكون ملصق عنوان القرص لأعلى.
- تحقق من توسط القرص في الدرج، خصوصاً مع الحجم أو الشكل غير القياسيين.
- تأكد من عدم خدش القرص أو تلفه.

?

زر إخراج محرك أقراص DVD لا يستجيب.

1. في Windows® 8.1 انقر بزر الماوس الأيمن فوق رمز محرك أقراص CD/DVD على شاشة Computer (جهاز الكمبيوتر) ثم انقر فوق Eject (إخراج).
- في Windows® 10 من قائمة إبدأ، انقر فوق مستكشف الملف  ، ثم انقر فوق Eject (إخراج) من القائمة.

المشكلة	السبب المحتمل	الإجراء
لا يوجد تيار كهربائي (مؤشر الطاقة قيد إيقاف التشغيل)	الجهد الكهربائي غير ملائم	<ul style="list-style-type: none"> • إذا كان الكمبيوتر به مفتاح للجهد الكهربائي، قم بضبطه وفقاً لمتطلبات الطاقة في منطقتك. • اضبط إعدادات الجهد. تأكد ما إذا كان سلك التيار الكهربائي غير متصل بمنفذ التيار الكهربائي.
	لا يتم تشغيل الكمبيوتر.	اضغط مفتاح الطاقة على اللوحة الأمامية لضمان أن الكمبيوتر قيد التشغيل.
	سلك التيار الكهربائي الخاص بالكمبيوتر لم يتم توصيله بشكل صحيح.	<ul style="list-style-type: none"> • تأكد من توصيل سلك التيار الكهربائي بشكل صحيح. • استخدم سلك تيار كهربائي متوافقاً.
	مشكلات وحدة الإمداد بالطاقة (PSU)	اتصل بمركز خدمة ASUS للاستفسار حول تثبيت وحدة أخرى للإمداد بالطاقة على الكمبيوتر.

شاشة العرض

المشكلة	السبب المحتمل	الإجراء
لا يوجد خرج شاشة بعد تشغيل الكمبيوتر (شاشة سوداء)	كابل الإشارة غير متصل بمنفذ VGA الصحيح على الكمبيوتر.	<ul style="list-style-type: none"> • قم بتوصيل كابل الإشارة بمنفذ الشاشة الصحيح (منفذ VGA المدمج أو منفذ VGA المنفصل). • إذا كنت تستخدم بطاقة VGA منفصلة، قم بتوصيل كابل الإشارة بمنفذ VGA المنفصل.
	مشكلات كابل الإشارة	جرب التوصيل بشاشة أخرى.

الإجراء	السبب المحتمل	المشكلة
قم بتوصيل كابل شبكة LAN بالكمبيوتر .	كابل شبكة LAN غير متصل .	يتعذر الوصول إلى الإنترنت
تأكد من إضاءة مؤشر LED الخاص بشبكة LAN. إذا لم يكن الأمر كذلك، فجرب كابلًا آخر خاصًا بشبكة LAN. إذا استمر العطل، فاتصل بمركز خدمة ASUS.	مشكلات كابل شبكة LAN	
تأكد من اتصال الكمبيوتر بشكل صحيح بجهاز التوجيه أو محور شبكة الاتصال.	الكمبيوتر غير متصل بشكل صحيح بجهاز التوجيه أو محور شبكة الاتصال.	
اتصل بموفر خدمة الإنترنت الخاص بك (ISP) للحصول على الإعدادات الصحيحة لشبكة LAN.	إعدادات الشبكة	
أغلق برنامج مكافحة الفيروسات.	مشكلات ناتجة عن استخدام برنامج مكافحة الفيروسات	
قم بإعادة تثبيت برنامج تشغيل شبكة LAN	مشكلات برنامج التشغيل	

الصوت

الإجراء	السبب المحتمل	المشكلة
<ul style="list-style-type: none"> راجع دليل مستخدم الكمبيوتر لمعرفة المنفذ الصحيح. قم بفصل وإعادة توصيل السماعة بالكمبيوتر الخاص بك. 	السماعة الخارجية أو سماعة الرأس متصلة بالمنفذ الخاطئ.	لا يوجد صوت
حاول استخدام سماعة أو سماعة رأس أخرى.	السماعة أو سماعة الرأس لا تعمل.	
جرب كلاً من منافذ الصوت الأمامية والخلفية. إذا حدث قصور في أحد المنافذ، فتتحقق من إعداد المنفذ على قنوات متعددة.	منافذ الصوت الخلفية والأمامية لا تعمل.	
قم بإعادة تثبيت برنامج تشغيل الصوت	مشكلات برنامج التشغيل	

المشكلة	السبب المحتمل	الإجراء
سرعة النظام بطيئة جدًا	هناك العديد من البرامج قيد التشغيل.	أغلق بعض البرامج.
	هجوم فيروس على الكمبيوتر	<ul style="list-style-type: none"> استخدم برنامج مكافحة فيروسات للفحص بحثًا عن فيروسات وإصلاح الكمبيوتر. قم بإعادة تثبيت نظام التشغيل.
يتوقف النظام كثيرًا عن الاستجابة.	قصور في محرك القرص الثابت	<ul style="list-style-type: none"> أرسل محرك القرص الثابت التالف إلى مركز خدمة ASUS للصيانة. استبدله بمحرك قرص ثابت جديد.
	مشكلات وحدة الذاكرة	<ul style="list-style-type: none"> استبدلها بوحدات ذاكرة متوافقة. قم بإزالة وحدات الذاكرة الإضافية التي قمت بتركيبها، ثم حاول مجددًا. اتصل بمركز خدمة ASUS للحصول على المساعدة
	لا توجد تهوية كافية للكمبيوتر.	انقل الكمبيوتر إلى منطقة بها تدفق هواء أفضل.
	تم تثبيت برامج غير متوافقة.	قم بإعادة تثبيت نظام التشغيل والبرامج المتوافقة.

وحدة المعالجة المركزية

الإجراء	السبب المحتمل	المشكلة
إنه أمر طبيعي. حيث إن المروحة تعمل بأقصى سرعة لها عند تشغيل الكمبيوتر. تُطوى سرعة المروحة بعد الدخول إلى نظام التشغيل.	يبدأ تشغيل الكمبيوتر الخاص بك.	تصدر ضوضاء عالية جداً فور تشغيل الكمبيوتر.
قم بإعادة BIOS إلى إعداداتها الافتراضية.	تم تغيير إعدادات BIOS.	
قم بتحديث BIOS إلى أحدث إصدار. قم بزيارة موقع دعم ASUS Support على http://www.asus.com/support لتتزيل أحدث إصدارات BIOS.	إصدار BIOS القديم	
تأكد من استخدام مروحة وحدة معالجة مركزية متوافقة أو موصى بها من ASUS.	تم استبدال مروحة وحدة المعالجة المركزية.	يصدر الكمبيوتر ضوضاء عالية جداً عند الاستخدام.
تأكد من أن الكمبيوتر الخاص بك يعمل في منطقة جيدة التهوية.	لا توجد تهوية كافية للكمبيوتر.	
<ul style="list-style-type: none"> • قم بتحديث BIOS. • إذا كنت على علم بكيفية إعادة تثبيت اللوحة الأم، فجرب تنظيف المساحة الداخلية لهيكل الكمبيوتر. • اتصل بمركز خدمة ASUS للحصول على المساعدة 	درجة حرارة النظام مرتفعة للغاية.	

إذا استمرت المشكلة، فراجع بطاقة ضمان Thin Client الخاص بك واتصل بمركز خدمة ASUS. قم بزيارة موقع دعم ASUS Support على <http://www.asus.com/support> للحصول على معلومات مركز الخدمة.





الكمبيوتر المكتبي من ASUS
Windows® 8.1 / Windows® 10
دليل المستخدم

ARB10899

الإصدار الأول

سبتمبر 2015

حقوق النشر © لعام ٢٠١٣ لصالح شركة ASUSTeK COMPUTER INC.

جميع الحقوق محفوظة.

الفصل ١

استخدام نظام التشغيل Windows® 8.1

بدء التشغيل لأول مرة

عند بدء تشغيل الكمبيوتر لأول مرة، تظهر سلسلة من الشاشات تُرشدك في عملية تهيئة الإعدادات الأساسية لنظام التشغيل Windows® 8.1 الخاص بك.

١. لتشغيل الكمبيوتر المكتبي لأول مرة:
اضغط زر الطاقة على الكمبيوتر المكتبي. انتظر عدة دقائق حتى تظهر شاشة الإعداد.
٢. من شاشة الإعداد، اختر لغة لاستخدامها على الكمبيوتر اللوحي. مع ظهور الإعدادات الأخرى، اختر الدولة أو المنطقة ولغة التطبيق ومخطط لوحة المفاتيح والمنطقة الزمنية ثم انقر على **Next (التالي)**.
٣. اقرأ شروط الترخيص بعناية ثم انقر على **Accept | (أوافق)**.
٤. اتبع الإرشادات التالية المعروضة على الشاشة لتهيئة العناصر الأساسية التالية:
 - تخصيص
 - اتصال
 - الإعدادات
 - حسابك
٥. بعد تهيئة العناصر الأساسية، يظهر الدرس التعليمي لنظام Windows® 8.1. شاهد هذا الدرس لتعرف المزيد حول وظائف Windows® 8.1.

شاشة قفل Windows® 8.1

قد تظهر شاشة قفل Windows® 8.1 عندما يدخل الكمبيوتر المكتبي إلى نظام تشغيل Windows® 8.1. للمتابعة، انقر على شاشة القفل أو اضغط على أي مفتاح على لوحة مفاتيح الكمبيوتر المكتبي.

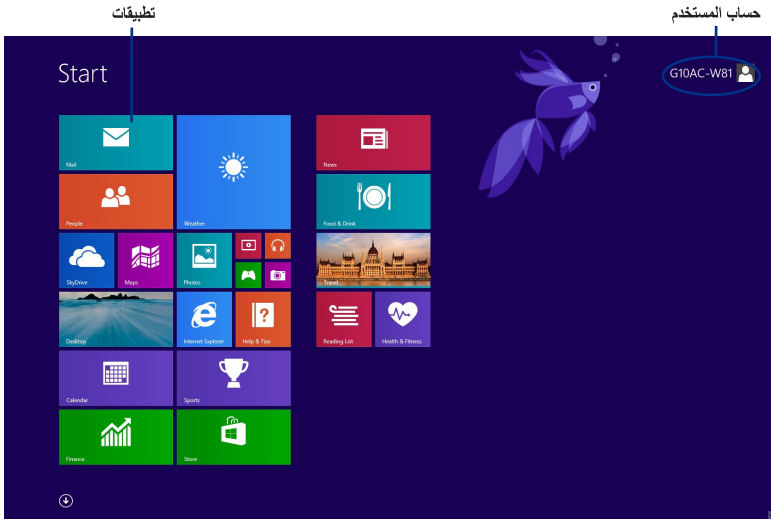
استخدام واجهة المستخدم Windows®

واجهة المستخدم Windows® هي الشاشة ذات الخواص المستخدمة في Windows® 8.1. وتشتمل على المزايا التالية والتي يمكن استخدامها أثناء العمل على الكمبيوتر المكتبي الخاص بك.

شاشة Start

تظهر شاشة Start بعد تسجيل الدخول بنجاح إلى حساب المستخدم الخاص بك. وتساعدك على تنظيم جميع البرامج والتطبيقات التي تحتاجها فقط في مكان واحد.

الضغط على مفتاح Windows  لتشغيل شاشة Start من أية تطبيقات.



تطبيقات

هناك تطبيقات مثبتة على شاشة Start و معروضة على صيغة لوحية من أجل سهولة الوصول.

تتطلب بعض التطبيقات تسجيل الدخول إلى حساب Microsoft الخاص بك قبل أن يتم تشغيلها بشكل كامل.



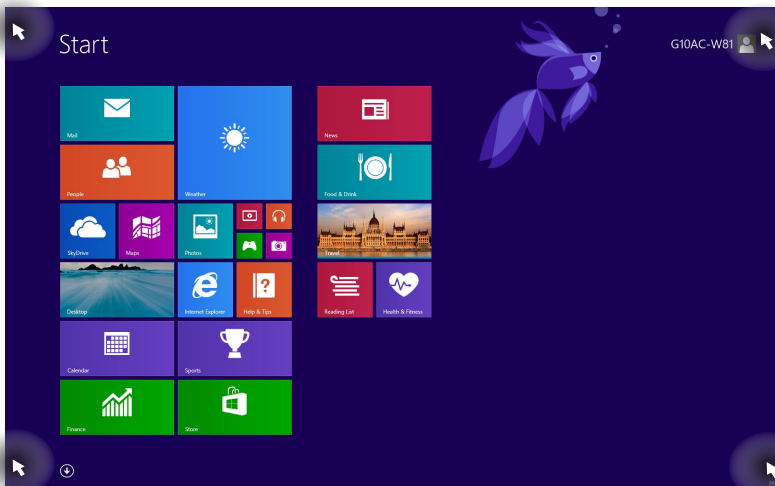
النقاط الفعالة

تتيح لك النقاط الفعالة المعروضة على الشاشة تشغيل البرامج والدخول إلى الإعدادات الخاصة بالكمبيوتر المكتبي. ويمكن تنشيط الوظائف الموجودة في هذه النقاط الفعالة باستخدام الماوس.

النقاط الفعالة على تطبيق قيد التشغيل



النقاط الفعالة على شاشة Start



راجع الصفحة التالية لمعرفة وظائف النقاط الفعالة.



الركن الأيسر العلوي

قف بمؤشر الماوس ثم انقر على الصورة المصغرة للتطبيق الأخير للعودة إلى ذلك التطبيق.

حرك مؤشر الماوس لأسفل لعرض جميع التطبيقات التي قيد التشغيل.

الركن الأيسر السفلي

من شاشة أحد التطبيقات التي تعمل:



قف بمؤشر الماوس على الركن الأيسر السفلي ثم انقر على للعودة إلى شاشة البدء.

ملاحظة: يمكنك أيضاً الضغط على مفتاح Windows  على لوحة المفاتيح للعودة إلى شاشة Start.

من شاشة Start :



قف بمؤشر الماوس على الركن الأيسر السفلي ثم انقر على للعودة إلى ذلك التطبيق.

الأعلى

قف بمؤشر الماوس إلى أن يتغير إلى أيقونة يد. اسحب التطبيق وأسقطه في الموقع الجديد.

ملاحظة: تعمل وظيفة النقطة الفعالة هذه على أحد التطبيقات التي هي قيد التشغيل أو عندما تريد استخدام وظيفة Snap (تقسيم العرض). لمزيد من التفاصيل، راجع **Snap feature** (خاصية تقسيم العرض) تحت **العمل مع تطبيقات**.

الركن العلوي والأيمن السفلي

قف بمؤشر الماوس لتشغيل شريط Charms.

العمل مع تطبيقات

استخدام لوحة مفاتيح الكمبيوتر المكتبي أو الماوس لتشغيل تطبيقاتك وتخصيصها.

تشغيل التطبيقات

- ضع مؤشر الماوس على أحد التطبيقات ثم انقر بزر الماوس الأيسر مرة واحدة لتشغيله.
- انقر مرتين على <Tab> ثم استخدم مفاتيح الأسهم لتصفح التطبيقات. اضغط <Enter> لتشغيل التطبيق الذي حددته.

تخصيص التطبيقات

- يمكنك نقل التطبيقات أو تغيير حجمها أو إلغاء تثبيتها من شاشة Start باستخدام الخطوات التالية.
- لنقل أحد التطبيقات، قم بسحب التطبيق مع الاستمرار بالضغط وإسقاطه في موقع جديد.

تغيير أحجام التطبيقات

انقر بزر الماوس الأيمن فوق التطبيق لتنشيط شريط إعداداته، ثم انقر فوق  واختر حجم خلفية التطبيق.

إلغاء تثبيت التطبيقات

لإلغاء تثبيت أحد التطبيقات من شاشة Start ، انقر بزر الماوس الأيمن على التطبيق لتنشيط شريط الإعدادات الخاص به ثم انقر على **Unpin from Start** (إلغاء تثبيت من قائمة ابدأ)

إغلاق التطبيقات

- حرك مؤشر الماوس على الجانب العلوي للتطبيق الذي تم تشغيله ثم انتظر حتى يتغير المؤشر إلى أيقونة يد.
- اسحب التطبيق وأسقطه في أسفل الشاشة لإغلاقه.
- من شاشة التطبيقات التي تعمل، اضغط على <Alt> + <F4>.

الدخول إلى شاشة All Apps (جميع التطبيقات)

من شاشة All Apps (جميع التطبيقات)، يمكنك تهيئة إعدادات أحد التطبيقات أو تثبيت أحد التطبيقات إلى شاشة Start أو إلى شريط مهام وضع Desktop (سطح المكتب).

فتح شاشة All Apps (جميع التطبيقات)



- في شاشة البدء، انقر على .
- من شاشة البدء، اضغط على <Tab>، ثم اضغط <Enter> في لوحة المفاتيح.

تثبيت أحد التطبيقات على شاشة Start

1. قم بفتح شاشة All Apps (جميع التطبيقات)
2. من شاشة All Apps (جميع التطبيقات)، انقر بزر الماوس الأيمن على أحد التطبيقات لعرض شريط إعداداته.
3. من شريط الإعدادات، انقر على **Pin to Start** (تثبيت في قائمة أبدأ).

شريط Charms

شريط Charms، هو عبارة عن شريط أدوات يمكن تنشيطه على الجانب الأيمن من الشاشة. ويحتوي على العديد من الأدوات التي تتيح لك مشاركة التطبيقات ويوفر إمكانية الدخول السريع لإعدادات التخصيص لجهاز الكمبيوتر المكتبي.




شريط Charms

تشغيل شريط Charms

عند استدعاه، يظهر شريط Charms بداية في شكل مجموعة من الأيقونات البيضاء. وتوضح الصورة أعلاه كيف يبدو شريط Charms عند تنشيطه.



- استخدام ماوس أو لوحة مفاتيح الكمبيوتر المكتبي لتشغيل شريط Charms .
- حرك مؤشر الماوس على الركن الأيمن العلوي أو السفلي من الشاشة.
- اضغط  + <C> .



بحث

تتيح لك هذه الوظيفة البحث عن الملفات أو التطبيقات أو البرامج في الكمبيوتر المكتبي.



مشاركة

تتيح لك هذه الوظيفة مشاركة التطبيقات عبر مواقع التواصل الاجتماعي أو البريد الإلكتروني.



ابدأ

تُعيد هذه الوظيفة الشاشة مرة أخرى إلى شاشة البدء. من شاشة البدء يمكنك أيضًا استخدام هذه الوظيفة للعودة إلى أحد التطبيقات التي تم فتحها مؤخرًا.



الأجهزة

تتيح لك هذه الوظيفة الوصول إلى الملفات ومشاركتها مع الأجهزة الملحقة بالكمبيوتر المكتبي الخاص بك مثل شاشة خارجية أو طابعة.



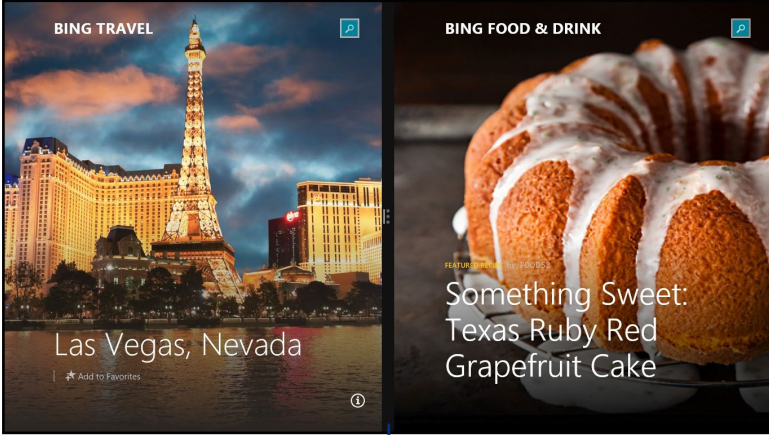
إعدادات

تتيح لك هذه الوظيفة الدخول إلى الإعدادات الخاصة بالكمبيوتر المكتبي.

خاصية Snap (تقسيم العرض)

تقوم خاصية Snap (تقسيم العرض) بعرض تطبيقين جنباً إلى جنب، مما يسمح لك بالعمل أو التبديل بين التطبيقات.

احرص على تعيين دقة شاشة الكمبيوتر المكتبي إلى 768 x 1366 بيكسل أو أعلى قبل استخدام ميزة المحاذاة.



شريط Snap

استخدام Snap (تقسيم العرض)


لاستخدام Snap (تقسيم العرض):

1. استخدم ماوس أو لوحة مفاتيح الكمبيوتر المكتبي لتنشيط المعلومات المعروضة على الشاشة لخاصية Snap (تقسيم العرض).

استخدام الماوس

- a انقر على أحد التطبيقات لتنشيطه.
- b قف بمؤشر الماوس على أعلى الشاشة.
- c عند تغيير المؤشر إلى أيقونة يد، اسحب التطبيق وأسقطه في الجانب الأيمن أو الأيسر من لوحة الشاشة.




استخدام لوحة المفاتيح

- افتح أحد التطبيقات واضغط على  + < . > + المفتاح الأيسر أو الأيمن لوضع التطبيق الأول على الجانب الأيسر أو الأيمن من لوحة المفاتيح.

الاختصارات الأخرى للوحة المفاتيح

باستخدام لوحة المفاتيح، يمكنك أيضًا استخدام الاختصارات التالية لمساعدتك على تشغيل التطبيقات واستعراض Windows® 8.1.

	قم بالتبديل بين شاشة Start وآخر تطبيق تم تشغيله.
 + <D>	فتح سطح المكتب.
 + <E>	فتح نافذة Computer (الكمبيوتر) على سطح المكتب.
 + <F>	فتح الجزء الخاص بالبحث عن الملفات.
 + <H>	فتح جزء Share (مشاركة).
 + <I>	فتح جزء Settings (إعدادات).
 + <K>	فتح جزء Devices (الأجهزة).
 + <L>	تنشيط شاشة Lock (القفل).
 + <M>	تصغير جميع الشاشات الحالية النشطة.
 + <P>	فتح جزء الشاشة الثانية.
 + <Q>	فتح جزء البحث في كل مكان.
 + <R>	فتح نافذة Run (تشغيل).
 + <U>	فتح Ease of Access Center (مركز سهولة الوصول).
 + <W>	فتح جزء البحث عن الإعدادات.
 + <X>	فتح صندوق قائمة لأدوات Windows.

 + <+>	يفتح أداة التكبير ويقوم بتكبير الشاشة.
 + <->	يقوم بتصغير الشاشة.
 + <Enter>	فتح إعدادات Narrator (الراوي).

إيقاف تشغيل الكمبيوتر المكتبي

لإيقاف تشغيل الكمبيوتر المكتبي:

قم بأي من الإجراءات التالية لإيقاف تشغيل الكمبيوتر المكتبي:

- من شريط Charm، انقر على **Settings** (إعدادات) < **Power** (الطاقة) < **Shut down** (إيقاف تشغيل) للقيام بإيقاف تشغيل طبيعي.
- من شاشة تسجيل الدخول، انقر على **Power** (الطاقة) < **Shut down** (إيقاف تشغيل).
- إذا لم يُصدر الكمبيوتر أي استجابة، اضغط مع الاستمرار على زر الطاقة لما لا يقل عن أربع (4) ثوانٍ إلى أن يتم إيقاف تشغيل الكمبيوتر.

إدخال الكمبيوتر المكتبي في وضع السكون

لإدخال الكمبيوتر المكتبي في وضع Sleep (سكون)، اضغط على زر الطاقة مرة واحدة.

استعادة النظام الخاص بك

إعادة ضبط الكمبيوتر

يقوم خيار **Reset your PC** (إعادة ضبط الكمبيوتر) باستعادة الكمبيوتر إلى إعدادات المصنع الافتراضية الخاصة به.

قم بعمل نسخ احتياطي لكافة بياناتك قبل استخدام هذا الخيار.



لإعادة ضبط جهاز الكمبيوتر:

1. اضغط على <F9> أثناء بدء التشغيل.
2. من الشاشة، انقر على **Troubleshoot** (استكشاف الأخطاء وإصلاحها).
3. حدد **Reset your PC** (إعادة ضبط جهاز الكمبيوتر).
4. انقر فوق **Next** (التالي).
5. حدد **Only the drive where the Windows is installed** (فقط المحرك المثبت عليه Windows).
6. حدد **Just remove my files** (فقط أزل ملفاتي).
7. انقر على **Reset** (إعادة ضبط).

- خاصية الاستعادة F9 لا تنطبق على الإصدارات الأحدث من نظام التشغيل Windows® 8.1.
- راجع قسم إزالة كل شيء وإعادة تثبيت Windows لمعرفة تفاصيل القيام بعملية الاستعادة داخل Windows® 8.1. في حالة تعذر عمل نظام التشغيل، استخدم قرص DVD المرفق الخاصة بالاستعادة لإعادة تثبيت النظام.
- تأكد من عمل نسخ احتياطي لجميع البيانات قبل إجراء الاستعادة الكاملة لنظام التشغيل لكي تتفادي ضياع الملفات الهامة.



قم بتنزيل الإصدارات متعددة اللغات من هذا الإخطار من موقع الدعم الخاص بـ ASUS على الموقع <http://www.asus.com/support>



إعادة ضبط جهاز الكمبيوتر باستخدام قرص DVD الخاص بالاستعادة:

- قم بعمل نسخ احتياطي لكافة بياناتك قبل استخدام هذا الخيار.
- قم بفصل جميع محركات الأقراص الصلبة الخارجية قبل إجراء استعادة النظام على الكمبيوتر المكتبي لتجنب استعادة Windows على القسم أو المحرك الخطأ.



إعادة ضبط جهاز الكمبيوتر:

1. اضغط على <F8> أثناء بدء التشغيل.
2. أدخل قرص DVD الخاص بالاستعادة في محرك الأقراص الضوئية. على شاشة اتفاقيات ترخيص المستخدم النهائي، انقر على **Accept (موافق)**.
3. حدد **Reset your PC (إعادة ضبط جهاز الكمبيوتر)**.
4. انقر فوق **Next (التالي)**.
5. حدد **Only the drive where the Windows is installed (فقط المحرك المثبت عليه (Windows))**.
6. حدد **Just remove my files (فقط أزل ملفاتي)**.
7. انقر على **Reset (إعادة ضبط)**.

الاستعادة من ملف صورة نظام

يمكنك إنشاء محرك استعادة USB واستخدامه لاستعادة إعدادات الكمبيوتر.

إنشاء محرك استعادة USB

يجب ألا تقل المساحة المتوفرة على جهاز تخزين USB عن 61 جيجابايت.



سيتم حذف كافة الملفات الموجودة على جهاز تخزين USB نهائيًا أثناء العملية. قبل المتابعة، تأكد من عمل نسخ احتياطي لجميع بياناتك الهامة.



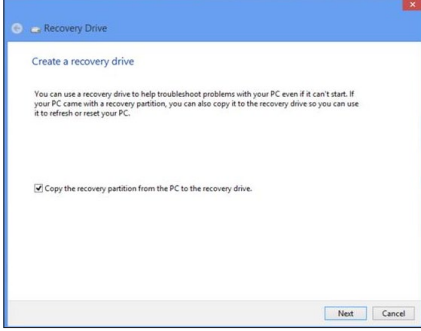
إنشاء محرك استعادة USB:

١. قم بتشغيل Control Panel (لوحة التحكم) من شاشة All Apps (جميع التطبيقات).

لمعرفة التفاصيل، راجع الجزء الخاص بتشغيل All Apps (جميع التطبيقات) تحت Working with Apps (العمل مع تطبيقات).

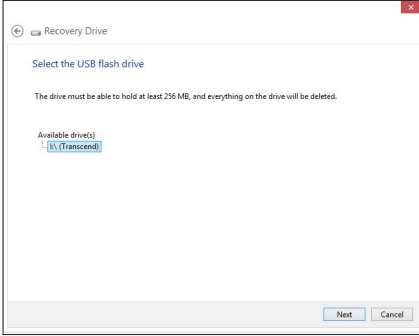


٢. من System and Security (النظام والأمن) في Control Panel (لوحة التحكم)، انقر على Find and fix problems (العثور على المشكلات وإصلاحها).



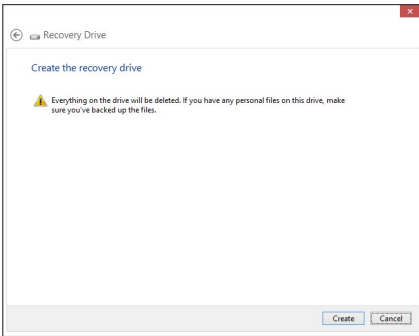
٣. انقر على Recovery (استعادة) < Create a recovery drive (إنشاء محرك استعادة).

٤. انقر على Copy the recovery partition from the PC to the recovery drive (نسخ الجزء الخاص بالاستعادة من جهاز الكمبيوتر إلى محرك الاستعادة) ثم انقر على Next (التالي).



٥. حدد جهاز تخزين USB الذي تريد نسخ ملفات الاستعادة إليه.

٦. انقر فوق Next (التالي).



٧. انقر على Create (إنشاء). انتظر بعض الوقت حتى تكتمل العملية.

٨. عند اكتمال العملية، انقر على Finish (إنهاء).

إزالة كل شيء وإعادة تثبيت Windows

يمكن إجراء استعادة الكمبيوتر إلى إعدادات المصنع الافتراضية باستخدام خيار **Remove everything and reinstall** (إزالة كل شيء وإعادة تثبيت) الموجود في إعدادات جهاز الكمبيوتر. راجع الخطوات أدناه لاستخدام هذا الخيار.

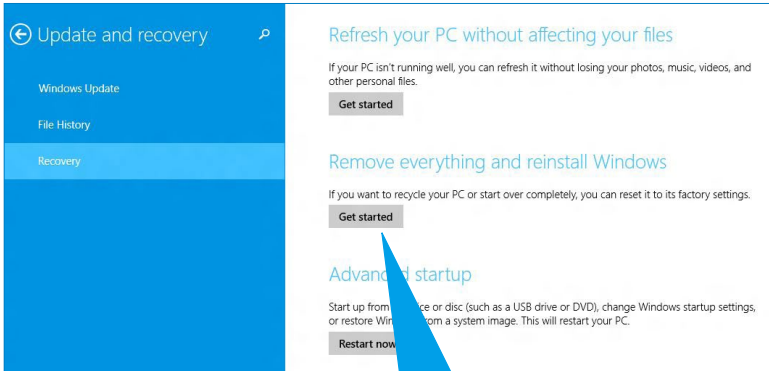
قم بعمل نسخ احتياطي لكافة بياناتك قبل استخدام هذا الخيار.



يمكن أن تستغرق هذه العملية فترة حتى تكتمل.



١. قم بتشغيل شريط **Charms**.
٢. انقر على **Settings** (إعدادات) < **PC Settings** (إعدادات الكمبيوتر) < **Update and recovery** (تحديث واستعادة) < **Recovery** (استعادة).
٣. مرر لأسفل لعرض خيار **Remove everything and reinstall Windows** (إزالة كل شيء وإعادة تثبيت Windows) تحت هذا الخيار، انقر على **Get Started** (البدء).



Remove everything and reinstall Windows

If you want to recycle your PC or start over completely, you can reset it to its factory settings.

Get started

٤. اتبع الإرشادات المعروضة على الشاشة لإكمال عملية إعادة التثبيت وإعادة الضبط.

الدخول إلى إعداد BIOS

يقوم BIOS (نظام الإدخال والإخراج الأساسي) بتخزين إعدادات أجهزة النظام المطلوبة لبدء تشغيل النظام في الكمبيوتر المكتبي.

في الحالات العادية، تطبق إعدادات BIOS الافتراضية على معظم الظروف لضمان أفضل أداء. لا تقم بتغيير إعدادات BIOS الافتراضية إلا في الحالات التالية:

- تظهر رسالة خطأ على الشاشة أثناء بدء تشغيل النظام وتطلب من تشغيل BIOS Setup (إعداد BIOS).
- عندما تقوم بتهيئة مكون نظام جديد يتطلب إعدادات BIOS إضافية أو تحديث.

يمكن أن تؤدي إعدادات BIOS غير المناسبة إلى عدم استقرار أو فشل بدء التشغيل. ننصحك بشدة بتغيير إعدادات BIOS فقط بمساعدة أحد أفراد الصيانة المدربين.



الدخول السريع إلى BIOS

بدء التشغيل في Windows® 8.1 يتم بسرعة كبيرة، لذا فقد وضعنا الخطوات الثلاث التالية كي تتمكن من الدخول السريع إلى BIOS.

- اضغط على زر الطاقة لما لا يقل عن أربع ثوان لإيقاف تشغيل الكمبيوتر، ثم اضغط عليه مرة أخرى لتشغيل الكمبيوتر مرة أخرى، واضغط على أثناء الاختبار الذاتي عند بدء التشغيل (POST).
- عندما يكون الكمبيوتر المكتبي متوقفاً، قم بفصل سلك الطاقة من موصل طاقة الكمبيوتر. أعد توصيل سلك الطاقة واضغط على زر الطاقة لتشغيل الكمبيوتر المكتبي. اضغط على أثناء الاختبار الذاتي عند بدء التشغيل (POST).

POST (الاختبار الذاتي عند بدء التشغيل) هو عبارة عن سلسلة من مهام التشخيص التي تُدار ببرنامج والتي تعمل عندما تقوم بتشغيل الكمبيوتر المكتبي.



الفصل ٢

استخدام نظام التشغيل Windows® 10

بدء التشغيل لأول مرة

عند بدء تشغيل الكمبيوتر لأول مرة، تظهر سلسلة من الشاشات تُرشدك لتكوين الإعدادات الأساسية لنظام التشغيل Windows® 10 الخاص بك.

لبدء تشغيل جهاز الكمبيوتر المكتبي للمرة الأولى؛ اتبع ما يلي:

عند بدء تشغيل الكمبيوتر لأول مرة، تظهر سلسلة من الشاشات تُرشدك لتكوين الإعدادات الأساسية لنظام التشغيل Windows® 10 الخاص بك.

لبدء تشغيل جهاز الكمبيوتر المكتبي للمرة الأولى؛ اتبع ما يلي:

١. اضغط على زر الطاقة في جهاز الكمبيوتر المكتبي. انتظر لبضع ثوانٍ، إلى أن تظهر شاشة الإعداد.
٢. من شاشة الإعداد، اختر المنطقة واللغة التي ترغب في استخدامها على جهاز الكمبيوتر المكتبي.
٣. قم بقراءة شروط الترخيص بعناية، ثم انقر فوق أوافق.
٤. اتبع التعليمات الظاهرة على الشاشة لتهيئة العناصر الأساسية التالية:

• تخصيص

• اتصل بالإنترنت

• الإعدادات

• حسابك

٥. انتظر حتى ينتهي Windows® 10 من تثبيت التطبيقات وإعدادات النظام. بعد التثبيت، يظهر سطح مكتب Windows® 10.

استخدام واجهة مستخدم Windows 10®

تشمل واجهة مستخدم Windows 10 (UI) قائمة إبدأ المفضلة وشاشة إبدأ بتنسيق متجانس، وتشتمل هذه الواجهة على الخصائص التالية التي يمكنك الاستفادة منها عند تشغيل جهاز الكمبيوتر المكتبي.



قائمة إبدأ

يعيد Windows 10 قائمة إبدأ مع بعض التحسينات، مثل المساحة التي يمكنك من خلالها تخصيص التطبيقات المفضلة أو الأشخاص أو المواقع.

يمكنك تشغيل قائمة إبدأ بطريقتين:

• انقر فوق زر إبدأ من الركن سفلي الأيمن من شريط المهام.

اضغط على مفتاح بدء Windows® على لوحة المفاتيح.

تثبيت التطبيقات في شاشة إبدأ أو شريط المهام

لتثبيت تطبيق في شاشة إبدأ أو شريط المهام:

من قائمة إبدأ، انقر فوق كافة التطبيقات، ثم حدد التطبيق الذي تريد تثبيته.

انقر فوق التثبيت في إبدأ أو التثبيت في شريط المهام لتثبيت التطبيق الذي حددته في شاشة إبدأ أو شريط المهام. يمكنك أيضاً سحب ثم إفلات تطبيق في شاشة إبدأ أو شريط المهام لتثبيته.

شاشة إبدأ

تساعدك شاشة إبدأ ،التي تظهر إلى جانب قائمة إبدأ ،على تنظيم جميع التطبيقات التي تحتاجها في مكان واحد فقط. التطبيقات الموجودة في شاشة إبدأ معروضة بتنسيق متجانس لسهولة الوصول.

بعض التطبيقات تتطلب تسجيل الدخول إلى حساب Microsoft قبل تشغيلها بالكامل.



انقر لاستعادة شاشة إبدأ



تحريك التطبيقات من شاشة إبدأ

يمكنك تحريك التطبيقات من شاشة إبدأ ببساطة من خلال سحب وإفلات التطبيق إلى الموقع المفضل.

إلغاء تثبيت التطبيقات من شاشة إبدأ

لإلغاء تثبيت تطبيق من على شاشة البدء ،انقر بزر الماوس الأيمن فوق التطبيق لتنشيط شريط إعداداته ،ثم انقر فوق إلغاء التثبيت من إبدأ.

شريط المهام



يأتي Windows® 10 مع شريط المهام القياسي، والذي يحافظ على جميع التطبيقات قيد التشغيل حاليًا أو العناصر الموجودة في الخلفية.

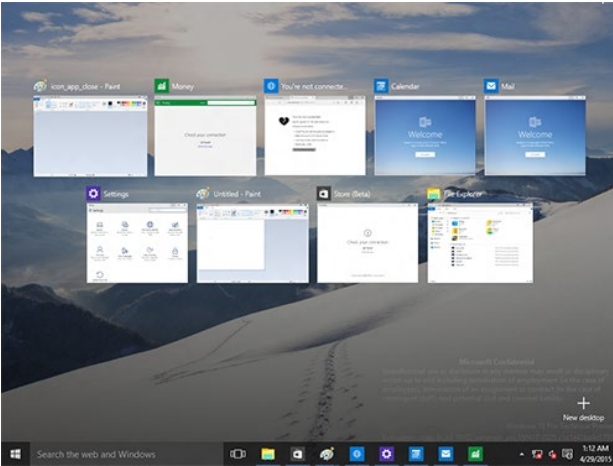
إلغاء تثبيت تطبيقات من شريط المهام

1. من شاشة إبدأ أو شريط المهام، انقر بزر الماوس الأيمن فوق التطبيق الذي تريد إلغاء تثبيته.
2. انقر فوق إزالة التثبيت من إبدأ أو إزالة تثبيت هذا البرنامج من شريط المهام لإزالة التطبيق من شاشة إبدأ أو شريط المهام.

استخدام عرض المهام

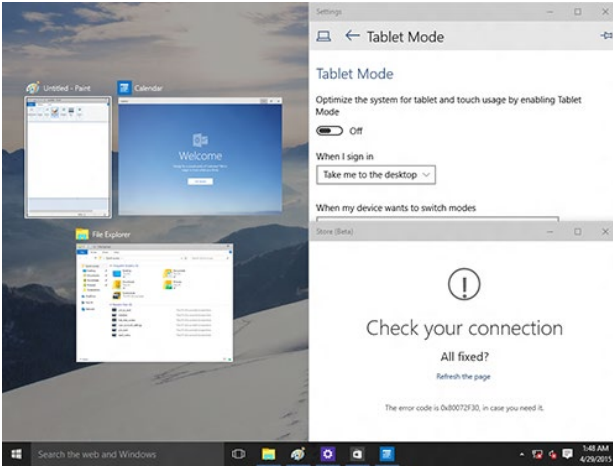
عندما يكون لديك عدة تبيقات قيد التشغيل، يمكنك النقر فوق  من شريط المهام لعرض كافة التطبيقات قيد التشغيل، وانقر فوق تطبيق أو عنصر لتشغيله.

إذا كان عرض المهام معطل، انقر فوق  < إظهار زر عرض المهام لإظهار أيقونة عرض المهام .



خاصية المحاذاة

تعرض خاصية المحاذاة أربعة تطبيقات أو أكثر من شاشة واحدة، مما يتيح لك العمل أو التبديل بين التطبيقات.



استخدام المحاذاة


استخدم الماوس أو لوحة مفاتيح جهاز الكمبيوتر المكتبي لتنشيط أو استخدام المحاذاة.


استخدام الماوس

قم بتشغيل تطبيق، ثم قم بالسحب والإطلاق على ركن الشاشة للمحاذاة في المكان.

قم بمحاذاة تطبيق آخر إلى الموقع المفضل في الشاشة.

استخدام لوحة المفاتيح




قم بتشغيل تطبيق، اضغط على  ومفاتيح الأسهم لتحديد الاتجاه الذي تريد محاذاة التطبيق في مكانه.

قم بمحاذاة تطبيق آخر باستخدام  ومفاتيح الأسهم.

اختصارات لوحة المفاتيح

باستخدام لوحة المفاتيح الخاصة بك، يمكنك أيضًا استخدام الاختصارات التالية لمساعدتك على تشغيل التطبيقات والانتقال في Windows® 10.

	الانتقالات بين شاشة ابدأ وآخر تطبيق تم تشغيله
 + <D>	لتشغيل سطح المكتب
 + <E>	لتشغيل مستكشف الملف
 + <F> أو  + <W>	لتنشيط وظيفة البحث عن ملف
 + <H>	لتشغيل المشاركة
 + <I>	لتشغيل الإعدادات
 + <K>	لتشغيل توصيل الوسائط
 + <L>	لتنشيط شاشة القفل
 + <M>	لإخفاء كافة الشاشات النشطة الحالية في شريط المهام
 + <P>	ينعكس جهاز الكمبيوتر المكتبي على الجهاز الثانوي
 + <Q>	لتشغيل Cortana
 + <R>	لتشغيل Window التشغيل
 + <U>	لتشغيل مركز سهولة الوصول
 + <X>	لتشغيل صندوق قائمة لأدوات Windows

 + <+>	لتشغيل أداة التكبير وتكبير الشاشة
 + <->	لتصغير الشاشة.
 + <Enter>	لفتح إعدادات الراوي.

إزالة كل شيء وإعادة تثبيت Windows® 10

يمكن استعادة إعدادات المصنع لجهاز الكمبيوتر باستخدام الخيار إزالة الكل وإعادة تثبيت الخيارات الموجودة في إعدادات الكمبيوتر. راجع الخطوات أدناه لاستخدام هذا الخيار.

قم بعمل نسخ احتياطي لكافة بياناتك قبل استخدام هذا الخيار.

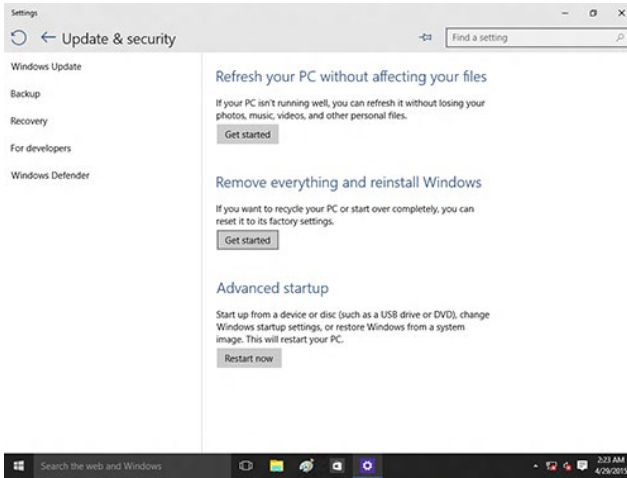


يمكن أن تستغرق هذه العملية فترة حتى تكتمل.



١. من قائمة إبدأ، انقر فوق الإعدادات > التحديث والأمان > الاسترداد.

٢. مرر لأسفل لعرض الخيار إزالة كل شيء وإعادة تثبيت Windows تحت هذا الخيار، انقر فوق البدء.



٣. اتبع الإرشادات التي تظهر على الشاشة لاستكمال عملية إعادة التثبيت وإعادة الضبط.