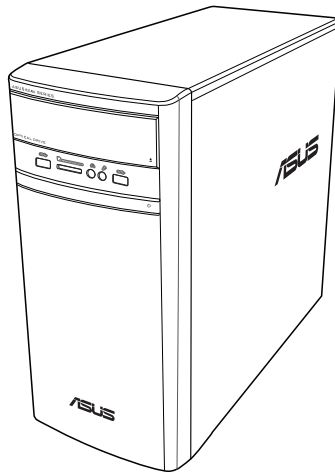


מחשב שולחני

מדריך למשתמש



K31AN / A31AN / F31AN

Copyright © 2023 ASUSTeK Computer Inc. כל הזכויות שמורות.

אין לשכפל, לשדר, לתעתק, לאחסן במערכת אחזור, או לתרגם לכל שפה בכל צורה או בכל אמצעי כל חלק במדריך זה, כולל המוצרים והתוכנה המתוארים בו, מבלי לקבל רשות מ-ASUSTeK Computer inc. ("ASUS").

האחריות או השירות הניתנים למכשיר לא יורחבו במקרים הבאים: (1) המוצר תוקן, שונה או השתנה, אלא אם ניתן אישור בכתב לתיקון או שינוי מעין זה מ-ASUS; או (2) המספר הסידורי של המוצר פגום או חסר.

ASUS מספקת מדריך זה "כפי שהוא" ללא אחריות מסוג כלשהו, בין אם מפורשת או מרומזת, כולל אך ללא הגבלה לאחריות המרומזת או לתנאי סחירות או התאמה למטרה מסוימת. באף מקרה ASUS, מנהליה, נציגיה, עובדיה או סוכניה לא יישאו בחבות לכל נזק עקיף, מיוחד, אקראי או נסיבתי (כולל נזק בגין הפסד רווחים, הפסד עסקי, איבוד יכולת השימוש בנתונים, הפרעה לפעילות עסקית, וכדומה). גם אם נמסרה ל-ASUS הודעה על האפשרות לנזקים מעין אלה הנובעים מפגם או משגיאה כלשהם במדריך זה או במוצר.

המפרטים והמידע שבמדריך זה ניתנים כהפניה בלבד, הם עשויים להשתנות בכל עת ללא מתן הודעה, ואין לראות בהם מחויבות מצד ASUS. ASUS לא תישא בכל אחריות או חבות לכל שגיאה או חוסר דיוק שעשויים להיות במדריך זה, כולל במוצרים ובתוכנה המתוארים בו.

ייתכן שמוצרים ושמות ארגונים המופיעים במדריך זה יהיו סימני מסחר רשומים או זכויות יוצרים של החברות המתאימות, והם נמצאים בשימוש אך ורק לצורך זיהוי או הסבר ולטובת הבעלים, ללא כוונה להפר זכויות כלשהן.

שירות ותמיכה

בקך באתר הרב לשוני שלנו בכתובת <https://www.asus.com/support/>



תוכן

5	הודעות
9	מידע אודות בטיחות
10	נהלים מוסכמים במדריך זה
10	היכן ניתן למצוא פרטים נוספים
11	תוכן האריזה

פרק 1 צעדים ראשונים

13	ברוך הבא!
13	הכרת המחשב
17	התקנת המחשב שלך
20	הפעלת המחשב

פרק 2 חיבור התקנים למחשב

21	חיבור התקן אחסון USB
21	חיבור מיקרופון ורמקולים
22	חיבור מיקרופון ורמקולים
25	החלפה לפלט שמע חיצוני
26	חיבור מספר תצוגות חיצוניות

פרק 3 שימוש במחשב

27	תנוחה נכונה בשימוש במחשב השולחני
28	שימוש בכונן האופטי
29	שימוש בכונן האופטי

פרק 4 התחברות לאינטרנט

31	חיבור קווי
----	------------

פרק 5 פתרון תקלות

37	פתרון תקלות
----	-------------

תוכן

מדריך למשתמש Windows® 8.1 / Windows® 10

נספחים שימוש ב-Windows® 8.1

47	הפעלה ראשונית
47	מסך הנעילה של Windows® 8.1
48	שימוש ב-Windows® UI
51	עבודה עם יישומי Windows®
56	מקשיקיצור נוספים
57	כיבוי המחשב השולחני
57	העברת המחשב למצב שינה
61	מעבר אל הגדרות ה-BIOS

מדריך למשתמש Windows® 10

63	הפעלה ראשונית
64	שימוש ב-Windows® UI
68	מקשי קיצור

הודעות

שירותי החזרה/מחזור של ASUS

תכניות החזרה והמחזור של ASUS נובעות ממחויבות החברה לשמירה על הסטנדרטים הגבוהים ביותר בהגנה על הסביבה. אנו מאמינים באספקת פתרונות למשתמשים אשר יאפשרו להם למחזר בצורה אחראית את המוצרים, את הסוללות ורכיבים אחרים מתוצרתנו, וכן את חומרי האריזה. לפרטים אודות מחזור באזורים שונים, בקר בכתובת <http://csr.asus.com/english/Takeback.htm>.

REACH

בהתאם לכללי מסגרת התקינה REACH (הרשמה, בחינה, אישור והגבלת כימיקלים), פרסמנו את רשימת הכימיקלים שבמוצרינו באתר ASUS REACH שכתובת <http://csr.asus.com/english/REACH.htm>

הצהרת Federal Communication Commission

מכשיר זה עומד בדרישות סעיף 15 של FCC. ההפעלה הנה בכפוף לשני התנאים הבאים:

- אסור שההתקן יגרום הפרעה מזיקה; וכן
- על ההתקן לקבל כל הפרעה שתתקבל, כולל הפרעה שעלולה לגרום לפעולה לא רצויה.

ציוד זה נבדק ונמצא תואם למגבלות התקן דיגיטלי Class B בהתאם לחלק 15 של כללי FCC. מטרת ההגדרה של מגבלות אלו היא לספק הגנה סבירה כנגד הפרעה מזיקה בעת הפעלת הציוד באזור מגורים. ציוד זה מפיק, משתמש ועשוי להקרין אנרגיה בתדרי רדיו, ולפיכך התקנה ושימוש בציוד זה שלא בהתאם להוראות היצרן, עלולים לגרום להפרעות מזיקות לתקשורת רדיו. עם זאת, לא ניתן להבטיח כי ההפרעה לא תתרחש בהתקנה ספציפית. אם ציוד זה גורם להפרעה מזיקה לשידורי רדיו או טלוויזיה, אותה ניתן לקבוע על ידי כיבוי הציוד והפעלתו, מומלץ שהמשתמש יתקן את ההפרעה באמצעות אחת או יותר מהדרכים הבאות:

- כיוון מחדש או מיקום מחדש של אנטנת הקליטה.
- הרחקת הציוד מהמקלט.
- חיבור הציוד לשקע חשמל במעגל שונה מהמעגל שאליו מחובר המקלט.
- פנה למפיץ או לטכנאי רדיו או טלוויזיה מנוסה לקבלת סיוע.

יש להשתמש בכבלים מסוככים לחיבור הצג אל כרטיס המסך כדי להבטיח תאימות לתקנות FCC. כל שינוי ביחידה זו אשר לא אושר במפורש על ידי הצד האחראי לעמידה בדרישות עלול לבטל את הרשאת המשתמש להפעיל את הציוד.



אזהרה לסוללת ליתיום

זהירות: סכנת התפוצצות כאשר הסוללה הוכנסה בצורה שגויה. החלף בסוללה זהה או בסוג המומלץ על ידי היצרן בלבד. השלך סוללות משומשות בהתאם להוראות היצרן.

ATTENTION ! Danger d'explosion si la batterie n'est pas correctement remplacée.
Remplacer uniquement avec une batterie de type semblable ou équivalent,
recommandée par le fabricant. Jeter les batteries usagées conformément aux
instructions du fabricant.

IC: הצהרת תאימות בקנדה

תואם למפרט הקנדי ICES-003 Class B. התקן זה תואם לתקן RSS 210 של Industry Canada. התקן Class B עומד בכל הדרישות של התקנות האירופאיות לצידוד הגורם הפרעות. התקן זה תואם לתקן/י RSS התעשייתיים בקנדה, הפטורים מרישיון. ההפעלה הנה בכפוף לשני התנאים הבאים: (1) התקן זה לא יגרום הפרעה, וכן (2) התקן זה חייב להיות מסוגל לקבל כל הפרעה, כולל הפרעה שעלולה לגרום לפעולה לא רצויה של התקן.

Cet appareil numérique de la classe B est conforme à la norme NMB-003 du Canada. Cet appareil numérique de la classe B respecte toutes les exigences du Règlement sur le matériel brouilleur du Canada.

Le présent appareil est conforme aux normes CNR d'Industrie Canada applicables aux appareils radio exempts de licence. Son utilisation est sujette aux deux conditions suivantes : (1) cet appareil ne doit pas créer d'interférences et (2) cet appareil doit tolérer tout type d'interférences, y compris celles susceptibles de provoquer un fonctionnement non souhaité de l'appareil.

הצהרת משרד התקשורת הקנדי

התקן דיגיטלי זה אינו חורג מהגבלות Class B לפליטת רעשי רדיו מהתקנים דיגיטליים, כפי שנקבע בתקנות הפרעות הרדיו של משרד התקשורת הקנדי.
התקן דיגיטלי Class B זה תואם ל-Canadian ICES-003.

VCCI: הצהרת תאימות ביפן

VCCI Class B הצהרת

情報処理装置等電波障害自主規制について

この装置は、情報処理装置等電波障害自主規制協議会（VCCI）の基準に基づくクラスB情報技術装置です。この装置は家庭環境で使用することを目的としていますが、この装置がラジオやテレビジョン受信機に近接して使用されると、受信障害を引き起こすことがあります。

取扱説明書に従って正しい取り扱いをして下さい。

KC: הצהרת אזהרות בקוריאה

B급 기기 (가정용 방송통신기자재)

이 기기는 가정용(B급) 전자파적합기기로서 주로 가정에서 사용하는 것을 목적으로 하며, 모든 지역에서 사용할 수 있습니다.

*당해 무선설비는 전파 혼신 가능성이 있으므로 인명안전과 관련된 서비스는 할 수 없습니다.

VCCI: הצהרת תאימות ביפן

VCCI Class B הצהרת

この装置は、クラスB情報技術装置です。この装置は、家庭環境で使用することを目的としていますが、この装置がラジオやテレビジョン受信機に近接して使用されると、受信障害を引き起こすことがあります。

取扱説明書に従って正しい取り扱いをして下さい。

זהו מוצר מקטגוריה B לפי התקן שקבעה מועצת VCCI. אם נעשה שימוש במוצר זה ליד רדיו או טלוויזיה, הוא עלול לגרום הפרעות רדיו. התקן את הציוד והשתמש בו בהתאם למדריך למשתמש.

הציוד נרשם בהתבסס על מדידת האישור באתר ההתקנה של הלקוח.

この装置は、現在設置されている場所で妨害波の測定がされた情報技術装置であり、VCCI協会の基準に適合しています。

従って、現在設置されている場所以外で使用する場合は、再び妨害波を測定し、VCCIに届け出をしなければなりません。

זהו מוצר שההפרעה עבורו נמדדה באתר ההתקנה הנוכחי ואושרה כעומדת בתקן של Voluntary Control Council for Interference על ידי (VCCI) Information Technology Equipment. לפני שימוש בציוד באתר אחר חוץ מאתר ההתקנה הנוכחי, על החבר למדוד את ההפרעה לצורך קבלת אישור ולרשום את התוצאה אצל VCCI.

הודעות בנוגע לציוד RF

CE: הצהרת תאימות של האיחוד האירופאי

הציוד תואם לדרישות חשיפת קרינת רדיו 1999/519/EC, להמלצת המועצה מיום ה-12 ביולי 1999 בנוגע להגבלת חשיפה של הציבור הרחב לשדות אלקטרומגנטיים (0-300 GHz). התקן אלחוטי זה תואם להנחיה R&TTE.

שימוש ברדיו אלחוטי

התקן זה מוגבל לשימוש בתוך מבנה כאשר הוא פועל בתחום התדרים 5.15 עד 5.25 GHz.

חשיפה לאנרגיית תדר רדיו

הספק המוצא המוקרן של טכנולוגיית הרשת האלחוטית הינו מתחת להגבלת FCC לחשיפה לתדר רדיו. עם זאת, מומלץ להשתמש בציוד האלחוטי באופן שימזער את האפשרות של מגע עם בני אדם במהלך פעולה רגילה.

תאימות לדרישות FCC לתקשורת אלחוטית מסוג Bluetooth

אין למקם או להפעיל את האנטנה שבשימוש יחד עם משדר זה יחד עם כל אנטנה או משדר אחרים הכפופים לתנאי FCC Grant.

הצהרת Bluetooth עבור Industry Canada

התקן Class B עומד בכל הדרישות של התקנות האירופאיות לציוד הגורם הפרעות.

Cet appareil numérique de la Class B respecte toutes les exigences du Règlement sur le matériel brouilleur du Canada.

無線設備的警告聲明

經型式認證合格之低功率射頻電機，非經許可，公司、商號或使用者均不得擅自變更射頻、加大功率或變更原設計之特性及功能。低功率射頻電機之使用不得影響飛航安全及干擾合法通信；經發現有干擾現象時，應立即停用，並改善至無干擾時方得繼續使用。前項合法通信指依電信法規定作業之無線通信。低功率射頻電機須忍受合法通信或工業、科學及醫療用電波輻射性電機設備之干擾。

**於 5.25GHz 至 5.35GHz 區域內操作之
無線設備的警告聲明**

工作頻率 5.250 ~ 5.350GHz 該頻段限於室內使用。

הצהרת ציוד תדר רדיו ליפן

この製品は、周波数帯域5.15~5.35GHzで動作しているときは、屋内においてのみ使用可能です。

(RF ציוד) KC

대한민국 규정 및 준수

방통위고시에 따른 고지사항

해당 무선설비는 운용 중 전파혼신 가능성이 있음,

이 기기는 인명안전과 관련된 서비스에 사용할 수 없습니다.

מידע אודות בטיחות



לפני הניקוי, נתק את ספק הכוח ואת ההתקנים החיצוניים. נקה את המחשב השולחני בעזרת ספוג תאית נקי או בד שמיר הטבול בתמיסה של חומר שאינו שוחק, וכן מספר טיפות של מים חמים, ונגב את הלחות העודפת בעזרת מטלית יבשה.

- אין למקם את המכשיר על משטח עבודה שאינו ישר או יציב. במקרה שהמארז נפגע, פנה לקבלת שירות.
- אין לחשוף את המכשיר לסביבה מלוכלכת או מאובקת. אין להפעיל את המכשיר בזמן דליפת גז.
- אין למקם או לזרוק חפצים על המכשיר, ואין לדחוף עצמים זרים לתוך המחשב השולחני.
- אין לחשוף את המכשיר לשדות מגנטיים או חשמליים חזקים.
- אין לחשוף את המכשיר או להשתמש בו בקרבת נוזלים, גשם או לחות. אין להשתמש במודם בזמן סופת ברקים.
- אזהרת בטיחות בנוגע לסוללה: אין להשליך את הסוללה לאש. אין לקצר את מגעי הסוללה. אין לפרק את הסוללה.
- השתמש במוצר הזה במקומות שבהם טמפרטורת הסביבה היא בין 0°C (32°F) ל- 35°C (95°F).
- אין לכסות את פתחי האוורור של המחשב השולחני כדי למנוע התחממות יתר של המערכת.
- אין להשתמש בכבלי מתח פגומים, באביזרים או בצויד היקפי אחר.
- למניעת התחשמלות, שלוף את כבל המתח מהשקע לפני העברת המערכת.
- לפני השימוש במתאם או במארז, פנה לקבלת ייעוץ מקצועי. מכשירים מעין אלה עלולים לשבש את מערכת ההארקה.
- ודא שהמתח שנקבע בספק הכוח מתאים לאזורך. אם אינך בטוח מהו המתח החשמלי המסופק באזור, צור קשר עם חברת החשמל המקומית.
- אם ספק הכוח נשבר, אינך מורשה לתקן אותו בעצמך. צור קשר עם טכנאי שירות מוסמך או עם המשווק ממנו רכשת את המכשיר.

חלקים נעים מסוכנים. יש לכבות את המחשב לחלוטין לפני טיפול בו. רק טכנאי מוסמך רשאי להחליף את רכיבי המאוורר.



אזהרה מפני חלקים נעים מסוכנים

אזהרה: הרחק אצבעות וחלקי גוף אחרים מחלקים נעים.

נהלים מוסכמים במדריך זה

כדי לוודא שתבצע משימות ספציפיות כשורה, שים לב לסמלים הבאים אשר נמצאים בשימוש במדריך זה.

סכנה/אזהרה: מידע למניעת פגיעה עצמית במהלך הניסיון לביצוע משימה.



זהירות: מידע למניעת נזק לרכיבים במהלך הניסיון לביצוע משימה.



חשוב: הוראות שחובה לבצע כדי להשלים משימה.



הערה: טיפים ומידע נוסף אשר מסייעים להשלים משימה.



היכן ניתן למצוא פרטים נוספים

עייין במקורות הבאים לקבלת מידע נוסף ולקבלת עדכוני מוצרים ותוכנות.

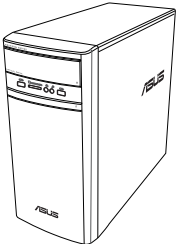



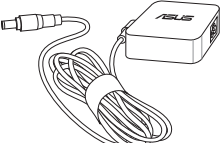


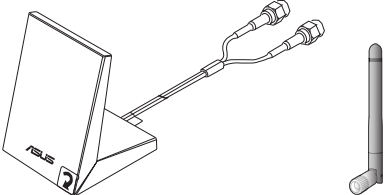

אתרי ASUS

באתר האינטרנט של ASUS תמצא פרטים מעודכנים בנוגע למוצרי חומרה ותוכנה של ASUS. בקר
באתר www.asus.com

תמיכה טכנית מקומית של ASUS

בקר באתר האינטרנט של ASUS בכתובת <https://www.asus.com/support/contact> לקבלת פרטים
ליצירת קשר עם מהנדס התמיכה הטכנית באזורך.

תוכן האריזה

		
<p>מחשב שולחני</p>	<p>מקלדת x1</p>	<p>עכבר x1</p>
		
<p>כבל מתח x1</p>	<p>מתאם חשמל x 1</p>	<p>מדריך התקנה x1</p>
		
<p>תעודת אחריות x1</p>	<p>אנטנה דו-קוטבית x 1 (אופציונלית)/אנטנה x 1 (אופציונלית)</p>	
	<p>1 x DVD/SDVD/RDVD (אופציונלי)</p>	

- אם אחד מהפריטים המופיעים למעלה ניזוק או חסר, צור קשר עם המשווק ממנו רכשת את המוצר.
- הפריטים המופיעים למעלה מיועדים לעיון בלבד. המפרט הסופי של המוצר עשוי להשתנות בין דגמים.



פרק 1

צעדים ראשונים

ברוך הבא!

אנו מודים לך על שרכשת את המחשב השולחני מדגם ASUS! המחשב השולחני מדגם ASUS מספק ביצועים מובילים, אמינות חסרת תחרות ותוכניות שירות אשר מתמקדות במשתמש. כל התכונות רבות הערך הללו נמצאות במארז מרהיב ומודרני.

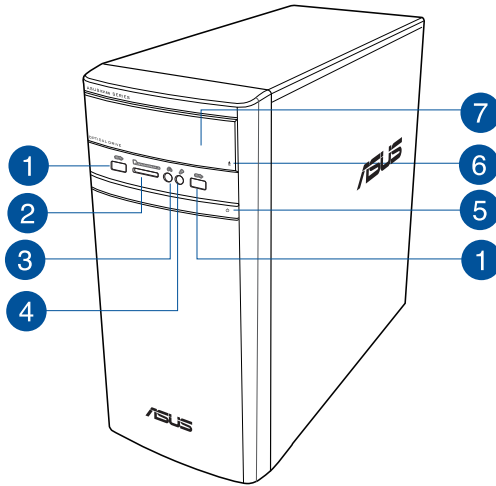
קרא את תעודת האחריות של ASUS לפני שתתקין את המחשב השולחני של ASUS.



הכרת המחשב

התרשימים הינם לעיון בלבד. היציאות ומיקומן, וכן צבעי המארז שונים בין דגמים שונים.





1 יציאות USB 2.0. יציאות USB 2.0 (Universal Serial Bus 2.0) אלו מיועדות לחיבור התקני USB 2.0 כגון עכבר, מדפסת, סורק, מצלמה, מחשב כף יד והתקנים נוספים.

2 חריץ לכרטיסים מסוג MultiMediaCard(MMC) / xD-Picture (XD) / Secure Digital™ (SD) / High Capacity Secure Digital™(SDHC) / Memory Stick Pro™(MS/PRO)
הכנס כרטיסים נתמכים לחריץ זה

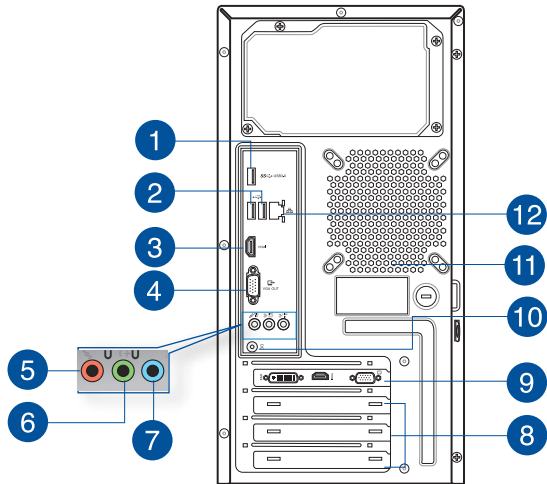
3 יציאת אוזניות. יציאה זו מתחברת לאוזניות או רמקולים. ASUS Audio Wizard על-ידי.

4 יציאת מיקרופון. יציאה זו מתחברת אל מיקרופון.

5 לחצן הפעלה. לחץ על לחצן זה כדי להפעיל את המחשב.

6 לחצן שליפת תקליטור מהכונן האופטי. לחץ על לחצן זה כדי לפתוח את מגש הכונן האופטי.

7 מפרץ לכוונן אופטי. במפרץ זה יש מקום לכוונן אופטי.



1 יציאות USB 3.0. יציאות Universal Serial Bus 3.0 (USB 3.0) אלו מיועדות לחיבור התקני USB 3.0 כגון עכבר, מדפסת, סורק, מצלמה, מחשב כף יד והתקנים נוספים.

- במהלך התקנה של מערכת ההפעלה Windows®, אין לחבר מקלדת ועכבר ליציאת USB 3.0.
- בשל הגבלות בבקר USB 3.0, ניתן להשתמש בהתקני USB 3.0 אך ורק בסביבת מערכת ההפעלה Windows® ולאחר התקנת מנהל התקן עבור USB 3.0.
- ניתן להשתמש בהתקני USB 3.0 אך ורק כאמצעי לאחסון נתונים.
- מומלץ לחבר התקני USB 3.0 ליציאות USB 3.0 כדי לשפר את ביצועי ההתקנים הללו.

2 יציאות USB 2.0. יציאות Universal Serial Bus 2.0 (USB 2.0) אלו מיועדות לחיבור התקני USB 2.0 כגון עכבר, מדפסת, סורק, מצלמה, מחשב כף יד והתקנים נוספים.

3 יציאת HDMI. יציאה זו מיועדת לחיבור התקני High-Definition Multimedia Interface (HDMI), והינה תואמת HDCP ומאפשרת נגינה של תוכן HD DVD, Blu-ray, ותוכן מוגן אחר.

4 יציאת VGA. ליציאה זו ניתן לחבר התקנים תואמי VGA כגון צג VGA.

5 יציאת מיקרופון (ורוד). יציאה זו מתחברת אל מיקרופון.

6 יציאת **Line Out** (ליים). יציאה זו מתחברת אל אוזניות או אל רמקול. בתצורת 4.1, 5.1 או 7.1 ערוצים, יציאה זו הופכת ליציאת רמקול קדמי. נתמכת על-ידי ASUS Audio Wizard.

7 יציאת **Line In** (תכלת). יציאה זו מתחברת אל נגן קלטות, תקליטורים, DVD או אל מקור שמע אחר.

לקבלת הסברים אודות תפקוד יציאות השמע בתצורת 2.1, 4.1, 5.1, או 7.1 ערוצים, ראה טבלת תצורת שמע בדף הבא.

שמע בתצורת 2.1, 4.1, 5.1 או 7.1 ערוצים

יציאה	אוזניות ערוצים 2.1	4.1 ערוצים	5.1 ערוצים	7.1 ערוצים
(פנל אחורי) תכלת	Line In	יציאת רמקול אחורי	יציאת רמקול אחורי	יציאת רמקול אחורי
(פנל אחורי) ליים	Line Out	יציאת רמקול קדמי	יציאת רמקול קדמי	יציאת רמקול קדמי
(פנל אחורי) ורוד	כניסת מיקרופון	כניסת מיקרופון	בס/ מרכז	בס/ מרכז
לוח הפעלה	-	-	-	יציאת רמקול צד

8 **תושבת לחרוץ הרחבה**. שלוף את תושבת חרוץ ההרחבה אם תרצה להתקין כרטיס הרחבה.

9 **כרטיס מסך של ASUS (בדגמים נבחרים בלבד)** יציאת התצוגה שבכרטיס המסך האופציונלי של ASUS עשויה להשתנות בין דגמים.

10 **יציאת חשמל**. חבר את מתאם החשמל ליציאה זו.

11 **פתחי אוורור**. פתחים אלה מיועדים לכניסת אוויר.

אין לחסום את פתחי האוורור של המארז. יש לספק תמיד אוורור מתאים למחשב.

12 **יציאת רשת (RJ-45)**. יציאת Gigabit מאפשרת חיבור אל רשת קווית (LAN) באמצעות נתב רשת.

חיווי נוריות ביציאת LAN

נורית מהירות		נורית פעילות/קישור	
סטטוס	תיאור	סטטוס	תיאור
כבוי	אין קישור	כבוי	חיבור 10Mbps
כתום	מקושר	כתום	חיבור 100Mbps
מהבהב	פעילות נתונים	ירוקה	חיבור 1Gbps

נורית
פעילות/
קישור

נורית
מהירות



יציאות LAN

התקנת המחשב שלך

סעיף זה ידריך אותך במהלך חיבור התקני החומרה הראשיים, כגון צג חיצוני, מקלדת, עכבר וכבל מתח אל המחשב.

חיבור צג חיצוני

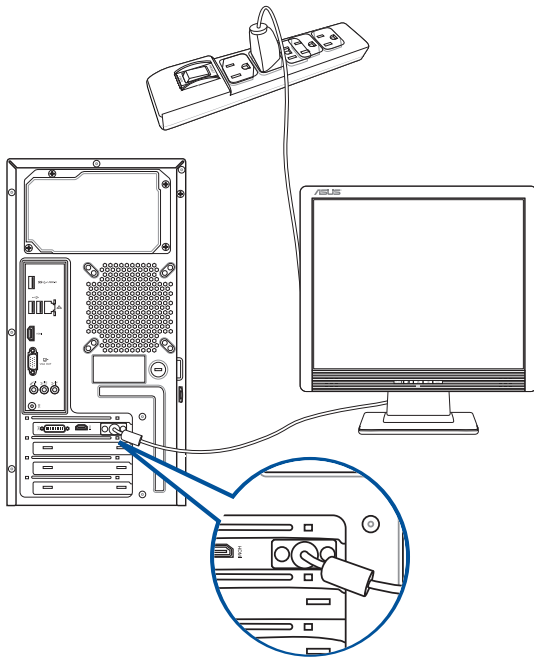
שימוש בכרטיס המסך של ASUS (בדגמים נבחרים בלבד)

חבר את הצג אל יציאת התצוגה שבכרטיס המסך הנפרד של ASUS.

לחיבור צג חיצוני אל כרטיס המסך של ASUS:

1. חבר את הצג אל יציאת התצוגה שבכרטיס המסך של ASUS.
2. חבר את הצג אל מקור מתח.

יציאת התצוגה שבכרטיס המסך של ASUS עשויה להשתנות בין דגמים.

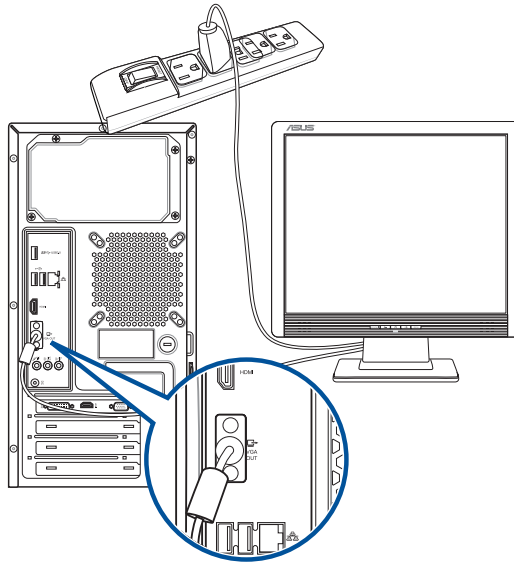


שימוש ביציאות התצוגה המובנות

חבר את הצג אל יציאת התצוגה המובנית.

לחיבור צג חיצוני אל יציאות התצוגה המובנות:

1. חבר צג VGA אל יציאת VGA, או צג DVI-D אל יציאת DVI-D, או צג HDMI אל יציאת HDMI שבגב המחשב.
2. חבר את הצג אל מקור מתח.



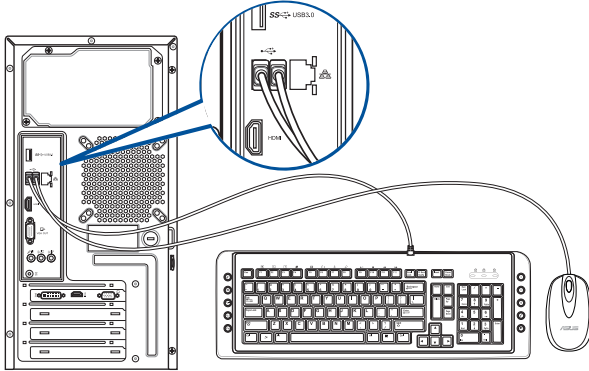
• אם המחשב הגיע עם כרטיס מסך של ASUS, כרטיס המסך מוגדר כהתקן התצוגה הראשי ב-BIOS. משום כך, עליך לחבר צג ליציאת התצוגה שבכרטיס המסך.

• לפרטים אודות חיבור מספר צגים חיצוניים אל המחשב, ראה חיבור מספר צגים חיצוניים בפרק 2 של מדריך זה.



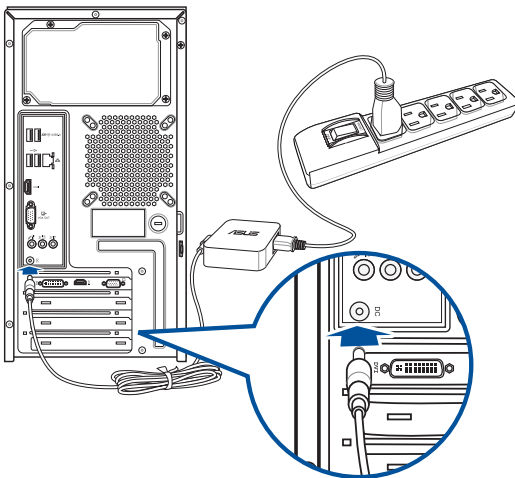
חיבור מקלדת ועכבר USB

חבר מקלדת ועכבר USB אל יציאות ה-USB שבגב המחשב.



חיבור כבל החשמל

חבר קצה אחד של כבל המתח אל מחבר המתח שבגב המחשב, ואת הקצה השני אל מקור מתח.



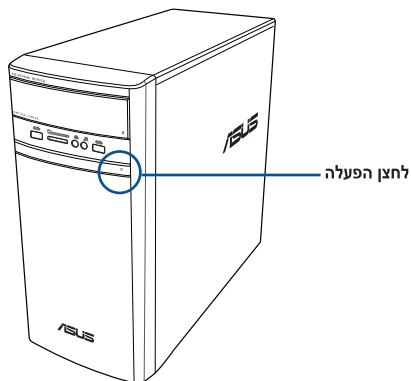
הפעלת המחשב

פרק זה מתאר את אופן ההפעלה של המחשב לאחר הכנתו.

הפעלת המחשב

להפעלת המחשב:

1. הדלק את המכשיר באמצעות המתג.
2. הפעל את הצג.
3. לחץ על לחצן ההפעלה של המחשב.



4. המתן עד לסיים אוטומטי של מערכת ההפעלה.

פרק 2

חיבור התקנים למחשב

חיבור התקן אחסון USB

למחשב השולחני יציאות USB 2.0/1.1/3.0 בפנל הקדמי והאחורי. תוכל לחבר ליציאות אלו התקני USB כגון התקני אחסון.

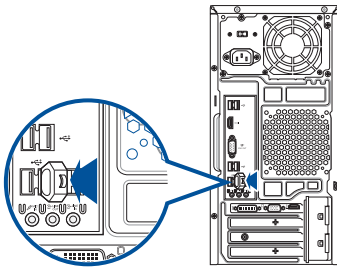
לחיבור התקן אחסון USB:

- חבר את התקן אחסון ה-USB למחשב.

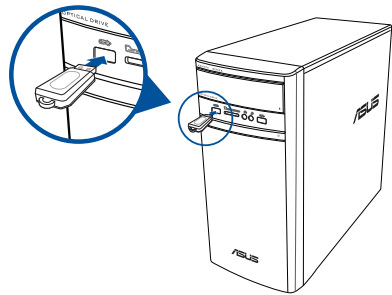
ניתן להפוך כל אחת מיציאות ה-USB 2.0 וה-USB 3.0 הקדמיות והאחוריות לזמינות או ללא זמינות מ-BIOS Setup (הגדרת BIOS). לפרטים נוספים, עיין בסעיף קביעת התצורה של יציאות USB באמצעות ה-BIOS בפרק 3 במדריך למשתמש זה.



לוח הפעלה



פנל אחורי



הסרת התקן אחסון מסוג USB

Windows® 8.1




הוצאת התקן אחסון USB ב-Windows® 8.1

1. מהמסך Start, לחץ **Desktop** (שולחן עבודה) כדי לעבור למצב שולחן עבודה.
2. לחץ משורת המשימות, ולאחר מכן לחץ **Eject** (הוצא) [שם כונן ה-USB].
3. כאשר תוצג ההודעה **Safe to Remove Hardware** (כעת ניתן להסיר את החומרה בבטחה), שלוף את התקן ה-USB מהמחשב.



Windows® 10

הוצאת התקן אחסון USB ב- Windows® 10

1. לחץ  , ולאחר מכן לחץ  מסרגל המשימות של Windows במחשב, ולחץ Eject (שלוף).
2. לחץ  משורת המשימות, ולאחר מכן לחץ Eject (הוצא) [שם כונן ה-USB].

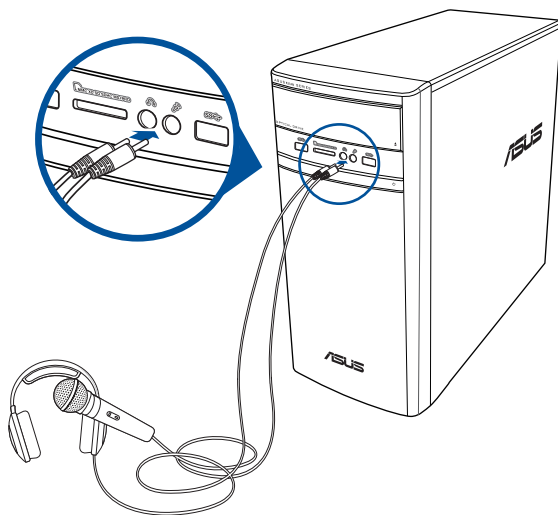
אל תשלוף התקן אחסון USB כאשר מתבצעת העברת נתונים. דבר זה עלול לגרום לאיבוד נתונים או להזיק להתקן האחסון.



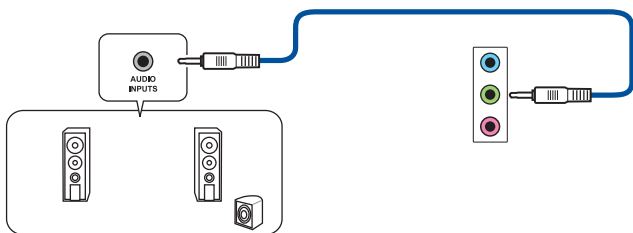
חיבור מיקרופון ורמקולים

מחשב שלחני זה מגיע עם יציאות מיקרופון ורמקולים בפנל הקדמי והאחורי. ליציאות ה-I/O של השמע, אשר נמצאות בפנל האחורי, תוכל לחבר רמקולים סטריאופוניים עם 4.1, 2.1, 5.1-7.1 ערוצים.

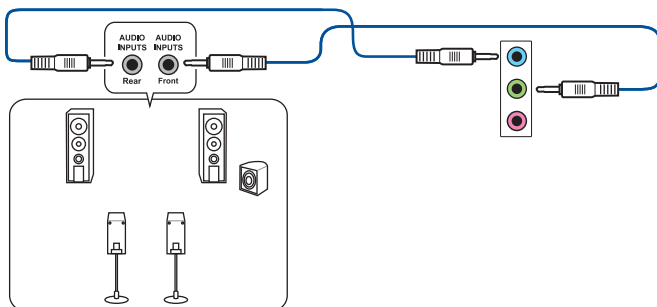
חיבור אוזניות ומיקרופון



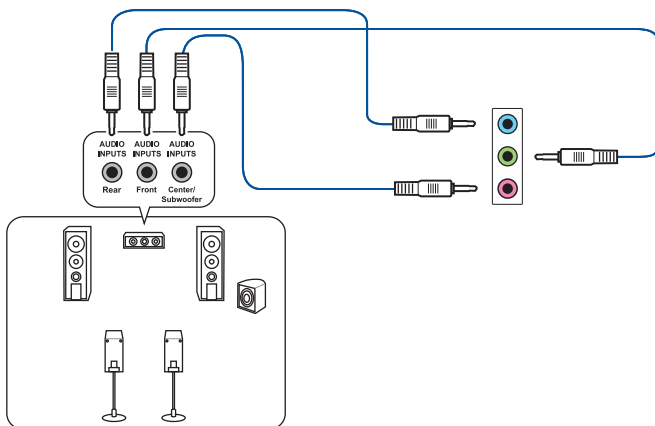
חיבור רמקולים ב- 2.1 ערוצים



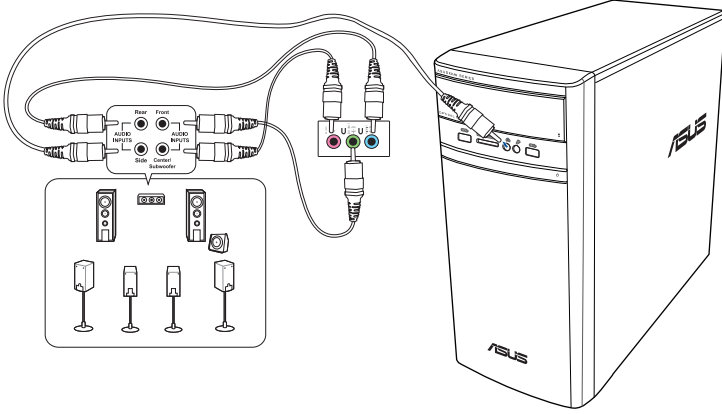
חיבור רמקולים ב-4.1 ערוצים



חיבור רמקולים ב-5.1 ערוצים



חיבור מקולים ב-7.1 ערוצים



חיבור מספר תצוגות חיצוניות

ייתכן שהמחשב השולחני שלך מצויד ביציאות מסוג VGA, HDMI™, או DVI וניתן לחבר אליו מספר תצוגות.

אם מותקן כרטיס מסך במחשב, חבר את הצגים אל יציאות כרטיס זה.

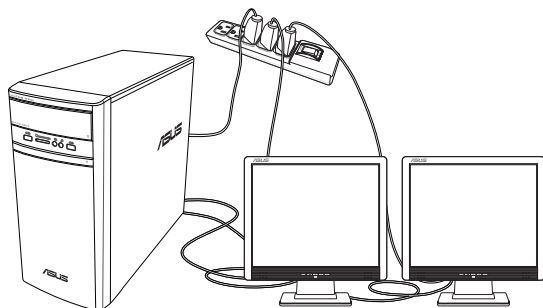


הגדרת מספר תצוגות

אם אתה משתמש במספר צגים, תוכל לקבוע את מצבי התצוגה. ניתן להשתמש בצג הנוסף כשכפול של התצוגה הראשית, או כהרחבה לשולחן העבודה של Windows.

להגדרת מספר תצוגות:

1. כבה את המחשב.
2. חבר את שני הצגים למחשב ואת כבלי המתח אל הצגים. ראה סעיף **הגדרת המחשב** בפרק 1 לקבלת פרטים אודות אופן החיבור של הצג אל המחשב.



ישנם כרטיסי מסך מסוימים בהם התצוגה מופיעה אך ורק בצג אחד במהלך אתחול המחשב (POST). אפשרות התצוגה הכפולה פועלת במערכת ההפעלה Windows בלבד.



3. הפעל את המחשב.

4. קבע את ההגדרות עבור התצוגות שלך.

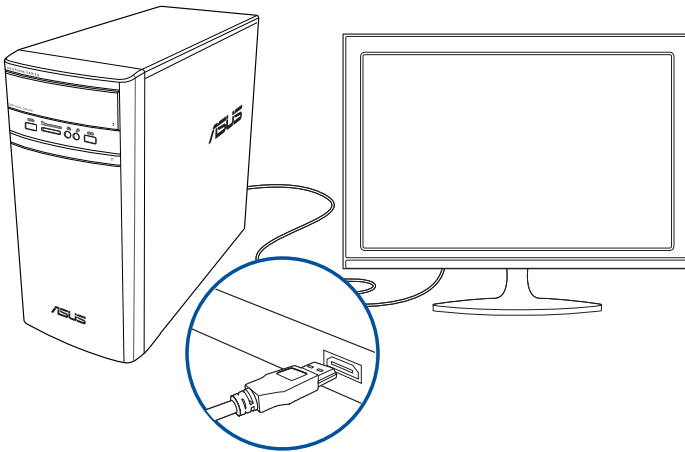
- למידע נוסף על הגדרת התצוגה, עיין בעזרה והתמיכה של Windows® 8.1/10
- ישנם כרטיסי מסך מסוימים בהם התצוגה מופיעה אך ורק בצג אחד במהלך אתחול המחשב (POST). אפשרות התצוגה הכפולה פועלת במערכת ההפעלה Windows בלבד.



חיבור HDTV

חבר התקן High Definition TV (HDTV) אל יציאת HDMI™ של המחשב.

- לחיבור HDTV אל המחשב נדרש כבל HDMI™. ניתן לרכוש את כבל ה-HDMI™ בנפרד.
- לקבלת ביצועי התצוגה הטובים ביותר, ודא שאורך כבל ה-HDMI™ שברשותך אינו עולה על 15 מטרים.



פרק 3

שימוש במחשב

תנוחה נכונה בשימוש במחשב השולחני

כאשר אתה משתמש במחשב השולחני, חשוב להקפיד על תנוחה נכונה כדי למנוע הפעלת מאמץ על פרקי כף היד, על הזרועות ועל מפרקים או שרירים נוספים. סעיף זה מספק טיפים למניעת חוסר נוחות פיזית ואף פציעה במהלך העבודה, ולשיפור ההנאה מהמחשב השולחני שרכשת.

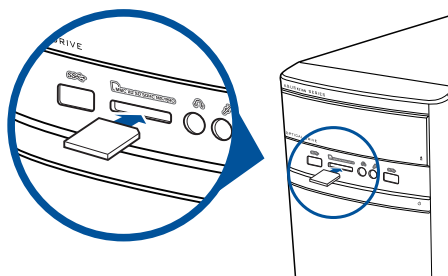


לשמירה על תנוחה נכונה:

- מקם את כיסא המחשב כך שהמפרקים יהיו קצת מעל למקלדת, לקבלת מצב הקלדה נוח.
- כוון את גובה הכיסא וודא שהברכיים גבוהות במקצת מהירכיים כדי שלא לאמץ את החלק האחורי של הירכיים. במידת הצורך, השתמש ברגליות להגבהת הברכיים.
- כוון את משענת הגב של הכיסא כך שבסיס עמוד השדרה ייתמך היטב ויהיה בזווית קטנה אחורה.
- שב זקוף ועבוד ליד המחשב כאשר הברכיים, המרפקים והירכיים בזווית של כ-90 מעלות.
- הנח את הצג ישר לפניך, ויישר את החלק העליון של הצג עם גובה העיניים כך שהעיניים יסתכלו ישירות מטה.
- קרב את העכבר אל המקלדת, ובמידת הצורך השתמש במשענת אשר תתמוך בפרק כף היד ותקטין את הלחץ עליו תוך כדי הקלדה.
- השתמש במחשב השולחני בסביבה מוארת ונוחה, והרחק אותו ממקורות אור בהיר כגון חלונות ואור שמש ישיר.
- עשה הפסקות קטנות מהעבודה באופן קבוע.

שימוש בקורא הכרטיסים

מצמות דיגיטליות והתקני צילום אחרים משתמשים בכרטיסי זיכרון לאחסון של תמונות דיגיטליות או של קובצי מדיה. בעזרת קורא הכרטיסים המובנה שבפנל הקדמי של המערכת תוכל לקרוא ולכתוב לכרטיסי זיכרון שונים.



כדי להשתמש בכרטיס הזיכרון:

1. הכנס כרטיס זיכרון לחריץ הכרטיסים.

- המבנה הפיזי של כרטיס הזיכרון מאפשר חיבור בכיוון אחד בלבד. אין להכניס בכוח כרטיס זיכרון אל תוך חריץ כדי שלא לגרום נזק לכרטיס.
- תוכל להכניס כרטיס לאחר או ליותר מהחריצים ולהשתמש בכל כרטיס בנפרד. הכנס כרטיס אחד בלבד לכל חריץ זיכרון בכל זמן נתון.



2. בחר יישום מהחלון AutoPlay כדי לגשת אל הקבצים.

- ב-Windows® 8.1, אם AutoPlay (הפעלה אוטומטית) אינה מופעלת במחשב, רחף עם סמן העכבר מעל לפינה השמאלית התחתונה של שולחן העבודה של Windows® (או הפינה הימנית התחתונה) ולאחר מכן לחץ לחיצה ימנית על התמונה הממוזערת של מסך Start (התחל). מהתפריט המוקפץ, לחץ על **File Explorer** (סייר הקבצים) ולאחר מכן לחץ פעמים על סמל כרטיס הזיכרון כדי לגשת לנתונים השמורים בו.
- ב-Windows® 10, אם AutoPlay לא הופעל במחשב, לחץ על **File Explorer** בתפריט Start (התחל) ולחץ לחיצה כפולה על הסמל של כרטיס הזיכרון כדי לגשת לנתונים שבו.
- לכל חריץ כרטיסים יש סמל כונן משלו אשר מוצג במסך **Computer (מחשב)**.

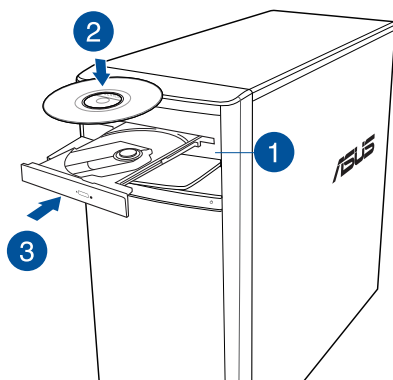


3. לסיים, לחץ לחיצה ימנית על סמל הכונן שבמסך **Computer (מחשב)**, בחר באפשרות **Eject (שלוף)**, ולאחר מכן שלוף את התקליטור.

- אין לשלוף אמצעי מדיה תוך כדי קריאה, העתקה, פרמוט או מחיקה של נתונים או מיד לאחר מכן. כדי שלא לגרום לאיבוד נתונים.



שימוש בכונן האופטי



הכנסת תקליטור

להכנסת תקליטור:

1. כאשר המחשב פועל, לחץ על לחצן השליפה (eject) שמתחת לפתח הכיסוי של הכונן כדי לשלוף את המגש.
2. הנח את התקליטור בכונן האופטי כאשר צד התווית פונה מעלה.
3. דחוף את המגש כדי לסגור אותו.
4. בחר יישום מהחלון AutoPlay כדי לגשת אל הקבצים.

- או AutoPlay (הפעלה אוטומטית) אינה זמינה במחשב, לגישה לנתונים בכונן אופטי:
- ב-Windows® 8.1, רחף עם סמן העכבר מעל לפינה השמאלית-תחתונה של שולחן העבודה של Windows® ולאחר מכן לחץ לחיצה ימנית על התמונה הממוזערת של מסך **Start (התחלה)**. בתפריט המוקפץ, לחץ על **File Explorer (סייר הקבצים)** ולאחר מכן לחץ פעמיים על סמל כונן התקליטורים.
 - ב-Windows® 10, פתח את סייר הקבצים מתפריט Start (התחל) ולאחר מכן לחץ לחיצה כפולה על סמל כונן ה-CD/DVD.



שליפת תקליטור

שליפת תקליטור:

1. כאשר המחשב פועל, בצע את אחת מהפעולות הבאות כדי לפתוח את המגש:
 - לחץ על לחצן השליפה (eject) שמתחת למכסה מפרץ הכונן.
 - הוצאת המגש במערכת Windows® 8.1/10:
 - ב-Windows® 8.1, לחץ לחיצה ימנית על סמל כונן ה-CD/DVD שבמסך **Computer (מחשב)**, ולאחר מכן לחץ **Eject (שלוף)**.
 - ב-Windows® 10, לחץ על **File Explorer** בתפריט Start (התחל). לחץ לחיצה ימנית על הסמל של כונן ה-CD/DVD ולחץ על **Eject (הוצא)**.
2. שלוף את התקליטור ממגש התקליטורים.

פרק 4

התחברות לאינטרנט

חיבור קווי

השתמש בכבל RJ-45 לחיבור המחשב אל מודם DSL/כבלים או אל רשת קווית (LAN).

חיבור מודם כבלים/DSL

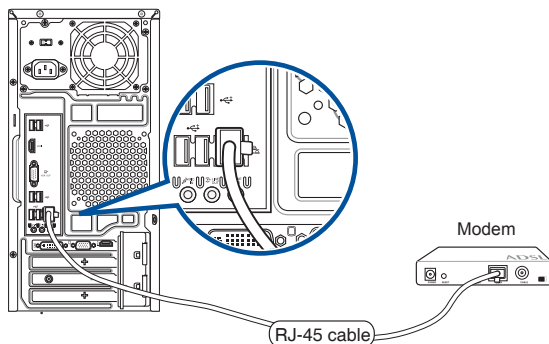
לחיבור מודם כבלים/DSL:

1. הגדרת מודם ה-DSL/כבלים.

עיון בתיעוד שצורף למודם ה-DSL/כבלים שברשותך.



2. חבר קצה אחד של כבל RJ-45 אל יציאת הרשת הקווית (LAN - RJ-45) שבגב המחשב, ואת הקצה השני למודם DSL/כבלים.



3. הפעל את מודם ה-DSL/כבלים ואת המחשב.

4. בצע את ההגדרות הנדרשות לחיבור אל האינטרנט.

• פנה למנהל הרשת לפרטים או לעזרה בהגדרת חיבור האינטרנט.

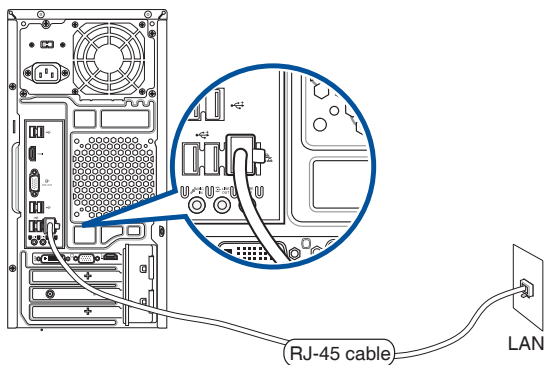


• לפרטים נוספים, ראה סעיפים הגדרת חיבור רשת IP/PPPoE דינמי או הגדרת חיבור רשת IP טטית.

חיבור רשת קווית (LAN)

לחיבור רשת קווית (LAN):

1. חבר קצה אחד של כבל RJ-45 אל יציאת הרשת הקווית (LAN - RJ-45) שבגב המחשב, ואת הקצה השני אל הרשת הקווית (LAN).



2. הפעל את המחשב.
3. בצע את ההגדרות הנדרשות לחיבור אל האינטרנט.

• פנה למנהל הרשת לפרטים או לעזרה בהגדרת חיבור האינטרנט.



• לפרטים נוספים, ראה סעיפים הגדרת חיבור רשת IP/PPPoE דינמי או הגדרת חיבור רשת IP סטטית.


הגדרת חיבור רשת דינמי מסוג IP/PPPoE
להגדרת חיבור רשת דינמי מסוג IP/PPPoE:

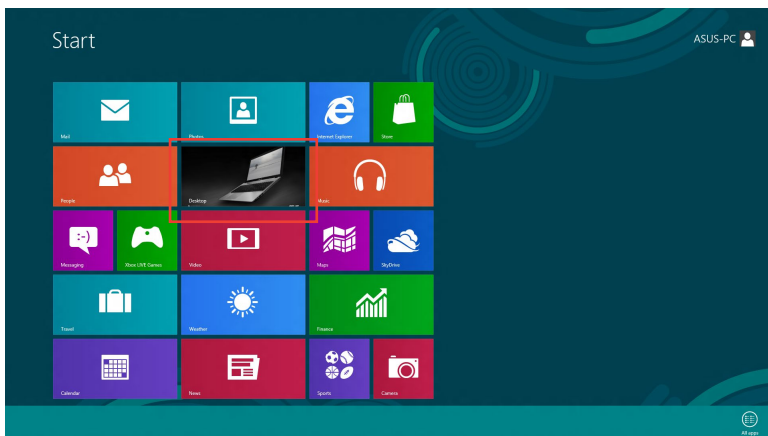
1. פתח את **Network and Sharing Center (מרכז הרשת והשיתוף)** במערכת Windows® 8.1/10.

Windows® 8.1

ניתן לעשות זאת באחת משתי דרכים:

(a) מהמסך Start, לחץ **Desktop (שולחן עבודה)** כדי לעבור למצב שולחן עבודה.

(b) משורת המשימות של Windows®, לחץ לחיצה ימנית על סמל הרשת  **Available** ולאחר מכן לחץ **Open Network and Sharing Center (פתח את מרכז הרשת והשיתוף)**.



Windows® 10

ניתן לעשות זאת באחת משתי דרכים:

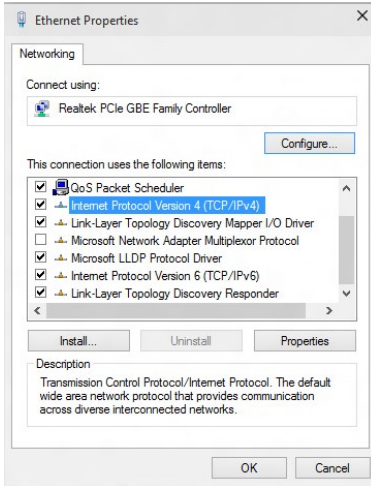
(a) בסרגל המשימות, לחץ לחיצה כפולה על , ולאחר מכן לחץ **פתח את מרכז השיתוף והרשת**

(b) בתפריט Start התחל, לחץ **הגדרות < רשת ואינטרנט < מרכז השיתוף והרשת Ethernet <**

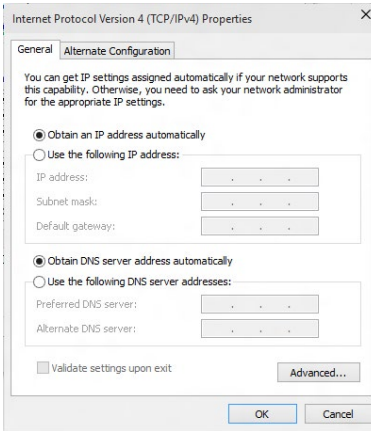
2. בהמשך Open Network and Sharing Center פתח את מרכז הרשת והשיתוף לחץ שנה הגדרות מתאם

3. לחץ לחיצה ימנית על רשת ה-LAN שברשותך ולאחר מכן בחר Properties (מאפיינים).

4. לחץ Internet Protocol Version 4 (TCP/IP4) ולאחר מכן בחר Properties (מאפיינים).

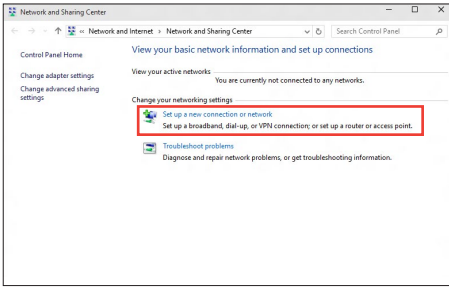


5. לחץ Obtain an IP address automatically (השג כתובת IP באופן אוטומטי) ולאחר מכן לחץ OK (אישור)



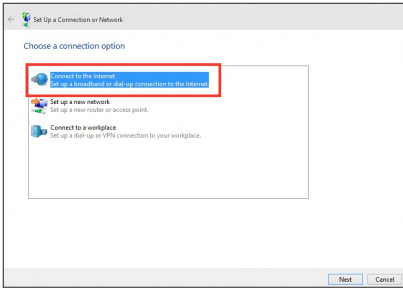
המשך אל השלבים הבאים אם החיבור הוא מסוג PPPoE.





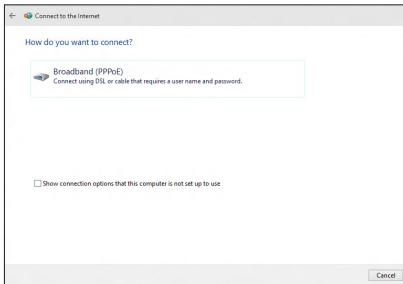
חזור אל
Network and Sharing Center
 (מרכז השיתוף והרשת) ולאחר
 מכן לחץ
Set up a new connection
 or network
 (הגדר רשת או
 התחברות חדשה).

.6



בחר באפשרות
Connect to the Internet
 (התחבר
 לאינטרנט) ולאחר מכן לחץ **Next** (הבא).

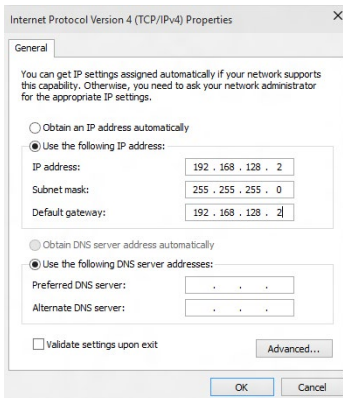
.7



בחר **Broadband (PPPoE)** (פס רחב
 (PPPoE)) ולאחר מכן לחץ **Next** (הבא).

.8

.9 פעל לפי ההוראות שמופיעות במסך
 להשלמת ההגדרות.



הגדרת חיבור לרשת עם כתובת IP סטטית
 להגדרת חיבור לרשת עם כתובת IP סטטית:

1. חזור על שלבים 1 עד 4 בסעיף הקודם
 הגדרת חיבור רשת דינמי מסוג **IP/PPPoE**.

2. לחץ **Use the following IP address** (השתמש
 בכתובת IP-ה הבאה).

3. הזן את כתובת ה-IP, את מיוסוך רשת המשנה (Subnet
 mask), ואת השער (Gateway) שקיבלת מספק
 השירות.

4. במידת הצורך, הזן את כתובת שרת ה-DNS המועדף
 ואת הכתובת החלופית.

5. לסיום, לחץ **OK** (אישור).

פרק 5

פתרון תקלות

פתרון תקלות

פרק זה מתאר מספר בעיות פוטנציאליות בהן אתה עלול להיתקל וכן פתרונות אפשריים.

איני מצליח להפעיל את המחשב, ונורית ההפעלה בפנל הקדמי אינה נדלקת

- ודא שחיבורי המחשב תקינים.
- בדוק אם השקע שבקיר מספק חשמל.
- ודא שספק הכוח פעיל. ראה סעיף הפעלה וכיבוי של המחשב בפרק 1.

המחשב שלי נתקע.

- בצע את הפעולות הבאות כדי לסגור את היישומים שאינם מגיבים:
 1. הקש בו זמנית על המקשים <Delete> + <Ctrl> + <Alt> במקלדת ולאחר מכן לחץ על **Task Manager (מנהל המשימות)**.
 2. בחר ביישום שאינו מגיב, ולאחר מכן לחץ **End Task (סיים משימה)**.
- אם המקלדת אינה מגיב, לחץ והחזק את לחצן ההפעלה שבחלק העליון של המארז עד שהמחשב יכבה. לאחר מכן, לחץ שנית על הלחצן כדי להפעיל את המחשב.

איני מצליח להתחבר אל רשת אלחוטית באמצעות כרטיס הרשת האלחוטית (WLAN) של ASUS (בדגמים נבחרים בלבד)?

- ודא שהזנת את המפתח המתאים של אבטחת הרשת האלחוטית אליה תרצה להתחבר.
- חבר את האנטנות החיצוניות (אופציונליות) למחברי האנטנות בכרטיס WLAN של ASUS והנח את האנטנות על מארז המחשב לקליטה האלחוטית הטובה ביותר.

מקשי החיצים שבמקלדת האלפאנומרית אינם פועלים.

ודא שהנורית Number Lock כבוי. כאשר הנורית Number Lock דולקת, המקשים במקלדת האלפאנומרית מזינים ספרות בלבד. לחץ Number Lock כדי לכבות את הנורית אם תרצה להשתמש במקשי החיצים שבמקלדת האלפאנומרית.

?

אין תצוגה.

- ודא שהצג פועל.
- ודא שהצג מחובר היטב אל יציאת הווידאו של המחשב.
- אם המחשב הגיע עם כרטיס מסך נפרד, ודא שחייבת את הצג אל יציאת כרטיס המסך שבכרטיס.
- בדוק אם ישנם פינים מעוקמים במחבר הווידאו של הצג. אם גילית פינים מעוקמים, החלף את כבל המסך.
- ודא שהצג מחובר היטב אל מקור מתח.
- עיין בתיעוד שצורף לצד לקבלת פרטים נוספים אודות פתרון תקלות.

?

כאשר נעשה שימוש במספר צגים, התצוגה מופיעה בצג אחד בלבד.

- ודא ששני הצגים פועלים.
- במהלך האתחול הראשוני (POST), התצוגה תופיע אך ורק בצג המחובר אל יציאת ה-VGA. אפשרות התצוגה הכפולה פועלת במערכת ההפעלה Windows בלבד.
- אם מותקן כרטיס מסך במחשב, ודא שחייבות את הצגים אל יציאות כרטיס זה.
- בדוק את הגדרות ריבוי התצוגה.

?

המחשב שלי אינו מזהה התקן אחסון USB.

- בפעם הראשונה שתחבר התקן אחסון USB אל המחשב, Windows יתקין אוטומטית את מנהל ההתקן המתאים. המתן מספר רגעים ואז פתח את My Computer (המחשב שלי) כדי לבדוק אם התקן ה-USB זוהה.
- חבר את התקן אחסון ה-USB למחשב אחר וודא שהוא אינו תקול.

? אני רוצה לשחזר או לשנות שינויים שבוצעו בהגדרות המערכת של המחשב מבלי שהדבר ישפיע על הנתונים או על הקבצים האישיים שלי.

ב- Windows® 8.1:

לבטל או לשחזר כדי שלך הקבצים על להשפיע בלי הכל רענן Windows® 8.1 של השחזור באפשרות להשתמש ניתן תמונות. או מסמכים שלך, כגון האישיים הנתונים על להשפיע בלי שלך המחשב של המערכת בהגדרות שינויים כדי להשתמש באפשרות השחזור, לחץ על Settings (הגדרות) < PC Settings (הגדרות מחשב) < Update and recovery (עדכון ושחזור) < Recovery (שחזור) מסרגל הצ'ארמס, בחר את רענן הכל בלי להשפיע על הקבצים שלך ולחץ על התחל.

ב- Windows® 10:

תוכל להשתמש באפשרות השחזור Refresh your PC without affecting your files (רענן את המחשב מבלי לשנות את הקבצים שלך) של Windows® 10 כדי לשחזר את הגדרות המערכת של המחשב מבלי שהדבר ישפיע על הנתונים שלך כגון מסמכים או תמונות. לשימוש באפשרות שחזור זו, לחץ Settings (הגדרות) < Update & recovery (עדכון ושחזור) < Recovery (שחזור) מתפריט התחל, בחר באפשרות Refresh your PC without affecting your files (רענן את המחשב מבלי לשנות את הקבצים שלך), ולאחר מכן לחץ Get started (התחל).

? התמונה המוצגת ב-HDTV מעוותת.

- הסיבה לכך הינה רזולוציות שונות בצג וב-HDTV. כוון את רזולוציית התצוגה כך שתתאים ל-HDTV. לשינוי רזולוציית התצוגה:

ב- Windows® 8.1:

בצע אחת מהפעולות הבאות כדי לפתוח את מסך ההגדרות

מסך Start

a) הצג את המסך All Apps (כל היישומים) והצמד את לוח הבקרה אל המסך Start

לפרטים נוספים, ראה הצמדת יישום במסך Start



b) בלוח הבקרה, לחץ Adjust screen resolution (כוון את רזולוציית המסך) באפשרות Appearance and Personalization (מראה והתאמה אישית).

במצב שולחן עבודה

a) הפעל את מצב שולחן העבודה (Desktop) במסך Start





b) לחץ לחיצה ימנית במקום כלשהו במסך שולחן העבודה. לאחר שיופיע התפריט המוקפץ, לחץ Personalize (התאם אישית) < Display (תצוגה) < Change display settings (שנה הגדרות תצוגה).

ב- Windows® 10:

- בתפריט Start התחל, בחר הגדרות < מערכת < תצוגה.

?

הרמקולים אינם מפיקים צליל.

- ודא שחיברת את הרמקולים אל יציאת Line out port (ליים) שבפנל הקדמי או האחורי.
- ודא שהרמקול מחובר לאספקת מתח ופעיל.
- כוון את עוצמת הקול של הרמקולים.
- ודא שצלילי המערכת של המחשב אינם מותקים.
- אם צלילי המערכת מושתקים, סמל העוצמה יהיה . לאפשר צלילי מערכת, לחץ  באזור הודעות המערכת של Windows, ולאחר מכן לחץ .
- אם הצלילים אינם מושתקים, לחץ  וגרור את המחווון כדי לכוון את העוצמה.
- חבר את הרמקולים למחשב אחר כדי לוודא שהרמקולים תקינים.


?

כונן ה-DVD אינו מצליח לקרוא תקליטור.

- ודא שהתקליטור הוכנס כך שצד התווית פונה מעלה.
- ודא שהתקליטור ממרכז במגש, במיוחד אם זהו תקליטור בגודל לא סטנדרטיים.
- בדוק אם ישנן שריטות או נזק בתקליטור.

?

לחצן השליפה של כונן ה-DVD אינו מגיב.

1. **ב-Windows® 8.1:**
 רחף עם סמן העכבר מעל לפינה השמאלית התחתונה של שולחן העבודה של Windows® (או הפינה הימנית התחתונה) ולאחר מכן לחץ לחיצה ימנית על סמל Start (התחל). בתפריט המוקפץ, לחץ על **File Explorer (סייר הקבצים)** ולאחר מכן פתח את המסך **Computer (מחשב)**.
ב-Windows® 10: בתפריט Start התחל, בחר **סייר הקבצים**.
2. לחץ לחיצה ימנית על  , ולאחר מכן בחר באפשרות **Eject (שלוף)** מתפריט הקיצור.

מקורות מתח

פעולה	סיבה אפשרית	בעיה
<ul style="list-style-type: none"> העבר את מתג מתח הכניסה של המחשב לערך המתאים לאספקת המתח באזורך. כוון את הגדרות המתח. ודא שכבל החשמל מנותק מהשקע בקיר. 	מסופק מתח לא תקין	אין מתח (נורית חייו המתח כבויה)
לחץ על מקש ההפעלה בפנל הקדמי כדי לוודא שהמחשב פעיל.	המחשב אינו פועל.	
<ul style="list-style-type: none"> ודא שכבל החשמל מחובר היטב. השתמש בכבל חשמל תואם. 	כבל החשמל של המחשב אינו מחובר כשורה.	
<ul style="list-style-type: none"> פנה למרכז שירות של ASUS בנוגע להתקנת ספק כוח במחשב. 	בעיות שקשורות בספק הכוח (PSU)	

תצוגה

פעולה	סיבה אפשרית	בעיה
<ul style="list-style-type: none"> חבר את כבל האותות אל יציאת התצוגה המתאימה (VGA מובנה או יציאת VGA נפרדת). אם אתה משתמש בכרטיס מסך נפרד, חבר את כבל האותות אל יציאת כרטיס המסך. 	כבל האותות אינו מחובר ליציאת ה-VGA הנכונה במחשב.	אין תצוגה לאחר הפעלת המחשב (מסך חשוך)
נסה לחבר את הכבל לצג אחר.	בעיות עם כבל האותות	

פעולה	סיבה אפשרית	בעיה
חבר את כבל הרשת אל המחשב.	כבל הרשת הקווית (LAN) אינו מחובר.	אין גישה אל האינטרנט
ודא שמרית ה-LAN דולקת. אם היא כבויה, נסה להשתמש בכבל רשת אחר. אם הבעיה עדיין לא נפתרה, צור קשר עם מרכז השירות של ASUS.	בעיות עם כבל הרשת	
ודא שהמחשב מחובר כשורה אל נתב או אל מוקד.	המחשב אינו מחובר כשורה אל נתב או אל מוקד.	
צור קשר עם ספק האינטרנט (ISP) לקבלת הגדרות מתאימות עבור הרשת.	הגדרות רשת	
סגור את תוכנת האנטי וירוס.	בעיות שנגרמות על ידי תוכנת האנטי וירוס	
התקן מחדש את מנהל התקן הרשת	בעיות עם מנהל התקן	

שמע

פעולה	סיבה אפשרית	בעיה
<ul style="list-style-type: none"> לאיתור היציאה הנכונה, עיין במדריך למשתמש של המחשב. נתק וחבר מחדש את הרמקול אל המחשב. 	הרמקול או האוזניות מחוברים אל היציאה הלא נכונה.	אין שמע
נסה להשתמש ברמקול או באוזניות אחרים.	הרמקול או האוזניות אינם פועלים.	
נסה את היציאה הקדמית ואת היציאה האחורית. אם אף אחת מהיציאות אינה פועלת, בדוק אם היציאה מוגדרת בתצורת ריבוי ערוצים.	יציאת השמע הקדמית והאחורית אינה פועלת.	
התקן מחדש את מנהל התקן השמע	בעיות עם מנהל התקן	

מערכת

פעולה	סיבה אפשרית	בעיה
סגור כמה מהיישומים.	יותר מדי יישומים פעילים.	המערכת איטית מדי
<ul style="list-style-type: none"> השתמש בתוכנת אנטי וירוס לסריקת וירוסים ולתיקון המחשב. התקן מחדש את מערכת ההפעלה. 	התקפת וירוס על המחשב	
<ul style="list-style-type: none"> שלח את הדיסק הקשיח הפגום אל מרכז השירות של ASUS לקבלת שירות. החלף בדיסק קשיח חדש. 	תקלה בדיסק הקשיח	המערכת נתקעת או קופאת בתדירות גבוהה.
<ul style="list-style-type: none"> החלף במודולי זיכרון תואמים. שלוף מודולי זיכרון נוספים שהתקנת, ונסה שנית. לקבלת סיוע, צור קשר עם מרכז השירות של ASUS. 	בעיה עם מודולי הזיכרון	
העבר את המחשב למקום בו זרימת האוויר טובה יותר.	לא מגיע מספיק אוורור למחשב.	
התקן מחדש את מערכת ההפעלה ואת התוכנות התואמות.	הותקנה תוכנה לא תואמת.	

פעולה	סיבה אפשרית	בעיה
יותר מדי רעש לאחר הפעלת המחשב.	המחשב במצב אתחול.	יותר מדי רעש לאחר הפעלת המחשב.
	הגדרות ה-BIOS השתנו.	
	גרסת BIOS ישנה	
שחזר את הגדרות ה-BIOS לברירת המחדל.		
עדכן את ה-BIOS לגרסה האחרונה. בקר באתר התמיכה של ASUS בכתובת http://support.asus.com והורד את גרסת ה-BIOS העדכנית.		
ודא שאתה משתמש במאוורר במעבד תואם אשר הומלץ על ידי ASUS.	מאוורר המערכת הוחלף.	המחשב רועש מדי כאשר הוא בשימוש.
	לא מגיע מספיק אוורור למחשב.	
	טמפרטורת המערכת גבוהה מדי.	
ודא שהמחשב פועל באזור בו ישנה זרימת אוויר תקינה.		
<ul style="list-style-type: none"> • עדכן את ה-BIOS. • אם אתה יודע כיצד להתקין את לוח האם, נסה לנקות את החלק הפנימי של המארז. • לקבלת סיוע, צור קשר עם מרכז השירות של ASUS. 		

אם הבעיה נמשכת, עיין בתעודת האחריות של המחשב השולחני וצור קשר עם מרכז השירות של ASUS. בקר באתר התמיכה של ASUS בכתובת <https://www.asus.com/support> לקבלת פרטים אודות מרכז השירות.



מחשב שולחני ASUS Windows® 8.1 / Windows® 10 מדריך למשתמש

HB10899

מהדורה השנייה

2015 אוגוסט

Copyright © ASUSTeK Computer Inc.

כל הזכויות שמורות.

פרק 1

שימוש ב-Windows® 8.1

הפעלה ראשונית

לאחר שתפעיל את המחשב בפעם הראשונה, יוצגו מספר מסכים אשר ינחו אותך בהגדרה הראשונית של מערכת ההפעלה Windows® 8.1.

להפעלה ראשונה של המחשב השולחני:

1. לחץ על לחצן ההפעלה של המחשב. המתן מספר דקות עד שמסך ההתקנה יופיע.
2. במסך ההתקנה, בחר שפה לשימוש במחשב. לאחר מכן המשך לבצע הגדרות - בחר את המדינה או האזור, את שפת היישומים, פריסת המקלדת ואזור הזמן ולאחר מכן הקש על **Next (הבא)**.
3. קרע בעיון את תנאי הרישיון ולאחר מכן הקש על **Accept | אני מסכים**.
4. פעל בהתאם להוראות המוצגות במסך כדי להגדיר את הפריטים הבסיסיים האלה:
 - התאמה אישית
 - התחברות
 - הגדרות
 - החשבון שלך
5. לאחר הגדרת התצורה של הפריטים הבסיסיים האלה, תופיע ערכת ההדרכה של Windows® 8.1. צפה בהדרכה הזו לקבלת מידע נוסף על התכונות של Windows® 8.1.

מסך הנעילה של Windows® 8.1

מסך הנעילה של Windows® 8.1 עשוי להופיע כאשר המחשב נכנס למערכת ההפעלה Windows® 8.1. כדי להמשיך, הקש על מסך הנעילה או לחץ על מקש כלשהו במקלדת.

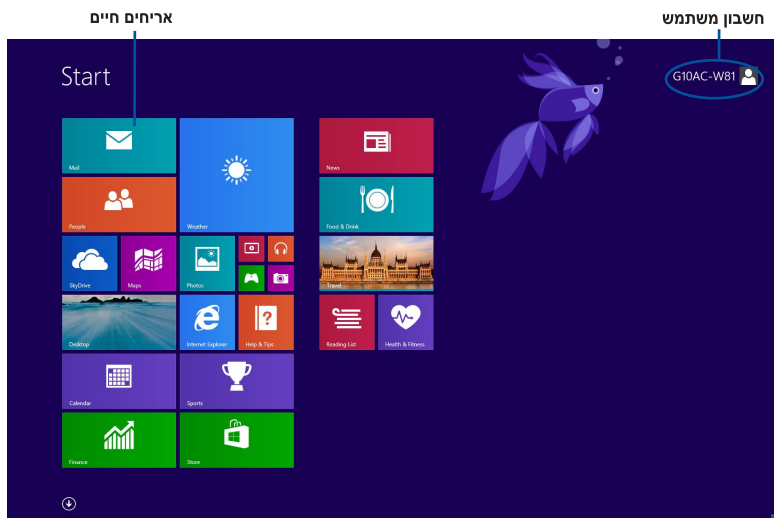
שימוש ב-Windows® UI

ממשק המשתמש (UI) Windows® הינו תצוגה מבוססת רעפים אשר נמצאת בשימוש ב-Windows® 8.1. התצוגה כוללת את התכונות הבאות הזמינות במהלך העבודה עם המחשב השולחני.

מסך Start

המסך Start מופיע לאחר כניסה מוצלחת אל חשבון המשתמש שלך. מסך זה מציג את כל התוכניות והיישומים הדרושים לך במקום אחד.

תוכל ללחוץ על המקש Windows כדי להציג את המסך Start מכל יישום.



יישומים Windows®

אלה היישומים המחוברים במסך Start ומוצגים בתבנית רעפים לגישה קלה.

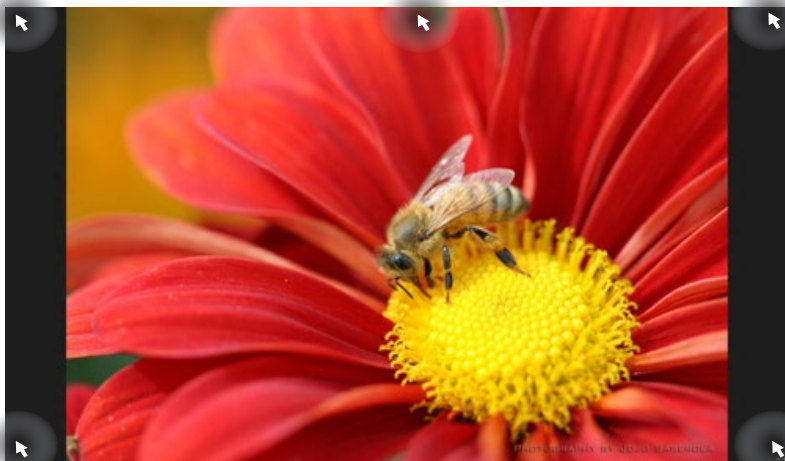
חלק מהיישומים מחייבים כניסה אל חשבון מיקרוסופט לפני שניתן להפעיל אותם.



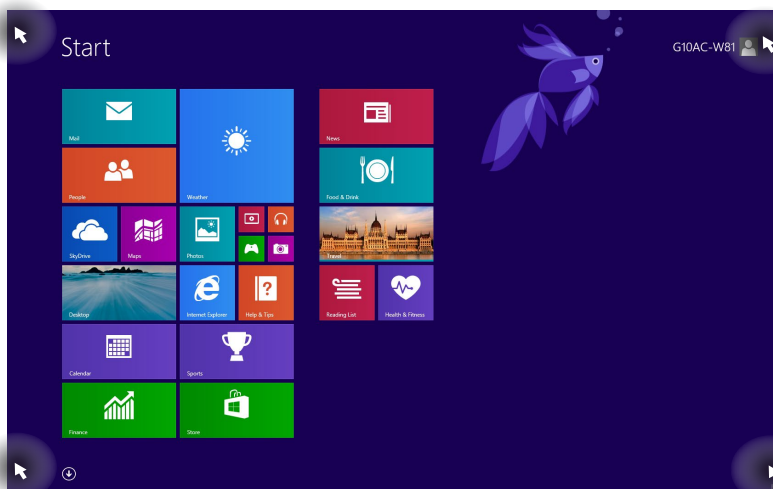
נקודות מגע

בעזרת נקודות מגע על גבי המסך תוכל להפעיל יישומים ולגשת אל הגדרות המחשב השולחני. ניתן להפעיל את התכונות של נקודות המגע הללו בעזרת העכבר.

נקודות מגע ביישום פעיל






נקודות מגע במסך Start



ראה בדף הבא את תכונות נקודות המגע.



פעולה	נקודת התחברות
<p>העבר את סמן העכבר ולאחר מכן לחץ על התמונה הממוזערת של יישום אחרון כדי לחזור ליישום זה.</p> <p>הורד את הסמן כדי להציג את כל היישומים הפעילים.</p>	<p>פינה שמאלית עליונה</p>
<p>ממסך יישום פעיל:</p> <p>רחף עם העכבר מעל הפינה השמאלית-תחתונה ולאחר מכן הקש על  כדי לחזור למסך Start (התחל)</p> <p>הערה: תוכל גם ללחוץ על המקש Windows  במקלדת כדי לחזור אל המסך Start</p> <p>ממסך Start</p> <p>רחף עם העכבר מעל הפינה השמאלית-תחתונה ולאחר מכן הקש על  כדי לחזור ליישום הזה</p>	<p>פינה שמאלית תחתונה</p>
<p>העבר את סמן העכבר עד שהסמל ישתנה לסמל של יד. גרור ולאחר מכן השמט את היישום למיקום חדש.</p> <p>הערה: תכונה זו של נקודת המגע תפעל אך ורק ביישום פעיל או אם תרצה להשתמש בתכונה Snap (הצמד). לפרטים נוספים, ראה (תכונת) Snap feature ההצמד/הבעודה עם יישומי Windows®</p>	<p>עליון</p>
<p>העבר את סמן העכבר כדי להפעיל את הסרגל Charms bar.</p>	<p>פינה ימנית עליונה ותחתונה</p>

עבודה עם יישומי Windows®

בעזרת מקלדת או עכבר המחשב השולחני תוכל להפעיל ולהתאים אישית את היישומים שלך.

הפעלת יישומים

- מקם את סמן העכבר על יישום ולאחר מכן לחץ לחיצה שמאלית אחת כדי להפעיל אותו.
- הקש <Tab> פעמיים ולאחר מכן לחץ על מקשי החיצים כדי לעבור בין היישומים. לחץ <Enter> כדי להפעיל את היישום הנבחר.

התאמת יישומים

- תוכל להעביר, לשנות גודל, או לנתק יישומים מהמסך Start תוך ביצוע הפעולות הבאות.
- להעברת יישום, גרור והשמט אותו למיקום חדש.

שינוי גודל יישומים

לחץ לחיצה ימנית על היישום כדי להפעיל את סרגל ההגדרות שלו ולאחר מכן הקש על  ובחר את גודל האריח של היישום.

ניתוק יישומים

כדי להסיר יישום מהמסך Start, לחץ לחיצה ימנית על היישום כדי להציג את סרגל ההגדרות שלו ולאחר מכן בחר באפשרות **Start** Unpin from (הסר מהתחל).

סגירת יישומים

- העבר את סמן העכבר אל החלק העליון של היישום המופעל, ולאחר מכן המתן עד שהסמן ישתנה ליד.
- גרור והשמט את היישום אל תחתית המסך כדי לסגור אותו.
- לחץ <Alt> + <F4> ממסך היישום הפתוח.

גישה אל המסך All Apps (כל היישומים)

במסך All Apps (כל היישומים) ניתן לקבוע את תצורת היישומים או להצמיד יישום למסך Start שורת המשימות במצב שולחן העבודה (Desktop).

הצגת המסך All Apps (כל היישומים)

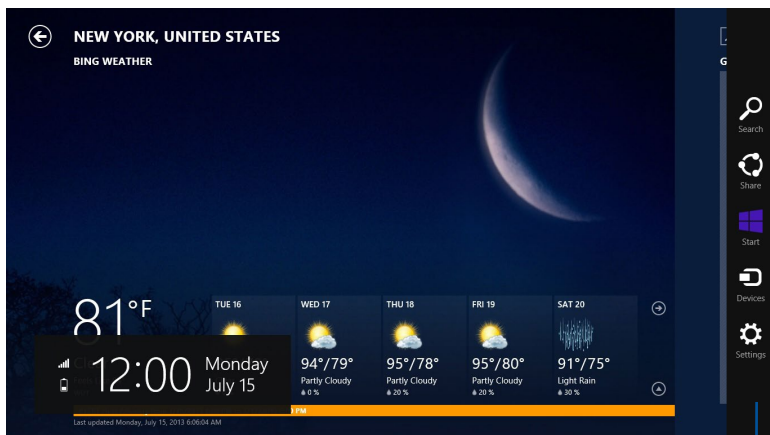
- במסך Start (התחל), לחץ על .
- במסך Start (התחל), לחץ על <Tab> ולאחר מכן לחץ על המקש <Enter> במקלדת.

הצמדת יישום אל המסך Start

1. הצג את המסך All Apps (כל היישומים).
2. מהמסך All Apps (כל היישומים), לחץ לחיצה ימנית על יישום כדי להציג את סרגל ההגדרות שלו.
3. מסרגל ההגדרות, לחץ **Pin to Start (הצמד להתחל)**.

Charms bar

את סרגל הכלים **Charms bar** ניתן להציג בפינה הימנית של המסך. הסרגל מורכב ממספר כלים בעזרתם תוכלו לשתף יישומים ולקבל גישה מהירה להתאמה אישית של ההגדרות במחשב השולחני




Charms bar

הפעלת הסרגל Charms bar

כאשר הסרגל **Charms bar** בפעם הראשונה, הוא יוצג כסדרה של סמלים לבנים. התמונה שלמעלה ממחישה את מראה הסרגל **Charms bar** לאחר הפעלתו.



- בעזרת מקלדת או עכבר המחשב השולחני תוכלו להציג את הסרגל **Charms bar**.
- העבר את סמן העכבר אל הפינה העליונה או התחתונה של המסך.
- לחץ **<C> +** .

Charms bar בתוך הסרגל

Search (חפש)

צאָרם זה מאפשר לחפש לקבצים, יישומים או תוכניות במחשב.



Share (שתף)

צאָרם זה מאפשר לשתף יישומים באמצעות אתרי רשתות חברתיות או בדוא"ל.



Start (התחל)

צאָרם זה מחזיר את התצוגה אל מסך Start (התחל). ממסך Start (התחל), ניתן גם להשתמש בזה כדי לחזור אל היישום האחרון שנפתח.



Devices (התקנים)

צאָרם זה מאפשר לגשת לקבצים בהתקנים המחוברים אל המחשב, כגון תצוגה חיצונית או מדפסת, ולשתף אותם.



Settings (הגדרות)

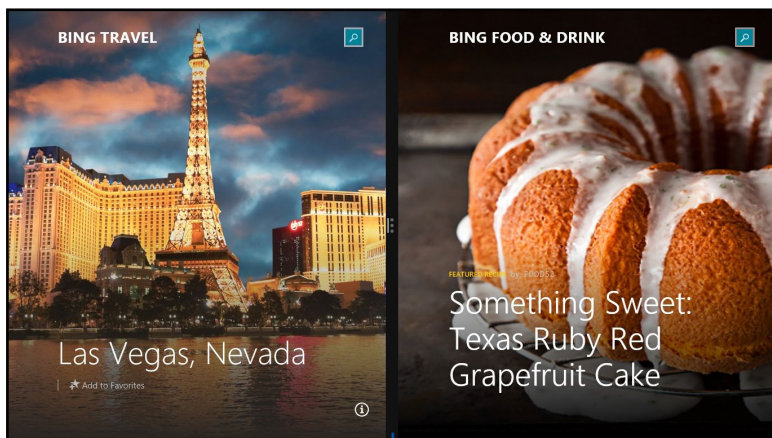
צאָרם זה מאפשר לגשת להגדרות המחשב.



התכונה Snap (הצמד)

התכונה Snap (הצמד) מציגה שני יישומים זה לצד זה, ומאפשרת לעבוד עמם או לעבור ביניהם.

ודא שרזולוציית מחשב הלוח היא 1366 x 768 או יותר לפני שתשתמש באפשרות Snap (הצמד).



התכונה Snap (הצמד)

שימוש ב-Snap (הצמד)**לשימוש ב-Snap (הצמד):**

1. בעזרת מקלדת או עכבר המחשב השולחני תוכל להפעיל את התכונה Snap (הצמד) בתצוגה.


שימוש בעכבר

(a) לחץ על יישום כדי להפעיל אותו.

(b) העבר את סמל העכבר אל מעל לחלק העליון של המסך.
















(c) לאחר שהסמן ישתנה לסמל של יד, גרור והשמט את היישום אל הצד הימני או השמאלי של לוח התצוגה.




שימוש במקלדת

- הפעל יישום והקש על המקש  + < . > + השמאלי או הימני כדי להציב את היישום הראשון בצד שמאל או ימין של לוח התצוגה.

מקשי קיצור נוספים

בעזרת המקלדת, תוכל גם להפעיל את הקיצורים הבאים כדי להפעיל יישומים ולנווט ב-Windows® 8.1.

מעבר בין המסך Start ליישום האחרון שהופעל.	
מציג את שולחן העבודה.	 + <D>
מפעיל את החלון Computer (מחשב) בשולחן העבודה.	 + <E>
פותח את חלונות חיפוש הקבצים	 + <F>
פותח את חלונות השיתוף.	 + <H>
פותח את חלונות ההגדרות.	 + <I>
פותח את חלונות ההתקנים.	 + <K>
מפעיל נעילת מסך.	 + <L>
מזעור כל המסכים הפעילים כעת.	 + <M>
פותח את חלונות ההגדרות השנייה.	 + <P>
פתיחת חלונות החיפוש Everywhere (בכל מקום).	 + <Q>
פותח את חלון ההפעלה.	 + <R>
פותח את Ease of Access Center (מרכז נוחות הגישה)	 + <U>
פותח את חלונות חיפוש ההגדרות.	 + <W>
פותח תיבת תפריטים של כלי Windows	 + <X>

מפעיל את זכוכית המגדלת ומגדיל את המסך.	
מקרב את המסך.	
פותח את הגדרות ה-Narrator.	

כיבוי המחשב השולחני

לכיבוי המחשב השולחני:

בצע את אחת מהפעולות הבאות כדי לכבות את המחשב השולחני:

- בסרגל **Charms bar**, לחץ **Settings** (הגדרות) < **Power** (צריכת חשמל) < **Shut down** (כיבוי) כדי לבצע כיבוי רגיל.
- במסך הכניסה, לחץ **Power** (צריכת חשמל) < **Shutdown** (כיבוי).
- אם המחשב אינו מגיב, לחץ והחזק את לחצן ההפעלה למשך ארבע (4) שניות לפחות עד שהמחשב שכיבה.

העברת המחשב למצב שינה

כדי להעביר את המחשב למצב שינה, לחץ פעם אחת על לחצן ההפעלה.

משחזר את המערכת

איפוס המחשב

האפשרות **Reset your PC** (אפס את המחשב) תאפס את המחשב להגדרות ברירת המחדל שלו.

לפני השימוש באפשרות זו, גבה את כל הנתונים.



כדי לאפס את המחשב:

1. לחץ **<F9>** במהלך האתחול.
2. במסך זה, לחץ **Troubleshoot** (פתרון תקלות).
3. בחר באפשרות **Reset your PC** (אפס את המחשב).
4. לחץ **Next** (הבא).
5. בחר **Only the drive where the Windows is installed** (רק הכונן בו מותקנת מערכת ההפעלה Windows).
6. בחר **Just remove my files** (הסר את הקבצים שלי בלבד).
7. לחץ **Reset** (אפס).

- פונקציית השחזור F9 לא חלה על גרסאות שנמוך של Windows 8.1. עיין בפרק הסרת כל הנתונים והתקנה מחדש של Windows לקבלת פרטים על ביצוע השחזור בתוך Windows 8.1. אם מערכת ההפעלה חווה תקלה, השתמש בתקליטור ה-DVD לשחזור המצורף כדי להתקין מחדש את מערכת ההפעלה במחשב.



- ודא שכל הנתונים מגובים לפני ביצוע שחזור מלא של מערכת ההפעלה, כדי למנוע אבדן של קבצים חשובים.

הורד את הגרסאות הרב-לשוניות של הודעה זו מאתר ASUS Support בכתובת <http://www.asus.com/support>



לאיפוס המחשב באמצעות תקליטור השחזור:

- לפני השימוש באפשרות זו, גבה את כל הנתונים.
- נתק את כל הכוננים הקשיחים החיצוניים לפני ביצוע שחזור מערכת במחשב השולחני כדי למנוע שחזור של Windows במחיצה או בכונן שגויים.



כדי לאפס את המחשב:

1. לחץ על < F8 > במהלך האתחול.
2. הכנס את תקליטור השחזור לכונן האופטי. במסך הסכמי הרישיון למשתמש הקצה (EULA), לחץ על **Accept (מסכים)**
3. בחר באפשרות **Reset your PC (אפס את המחשב)**.
4. לחץ **Next (הבא)**.
5. בחר **Only the drive where the Windows is installed (רק הכונן בו מותקנת מערכת ההפעלה Windows)**.
6. בחר **Just remove my files (הסר את הקבצים שלי בלבד)**.
7. לחץ **Reset (אפס)**.

שחזור מקובץ image של המערכת

תוכל ליצור כונן שחזור USB ולהשתמש בכונן זה כדי לשחזר את הגדרות המחשב.

יצירת כונן שחזור USB

ודא שבהתקן האחסון מסוג USB יש לפחות **16GB** פנויים.



פעולה זו תגרום למחיקה של כל הקבצים שבכונן ה-USB לצמיתות. לפני שתמשיך, הקפד לגבות את כל הנתונים החשובים.



ליצירת כונן שחזור USB:

1. הפעל את לוח הבקרה מהמסך All Apps (כל היישומים).

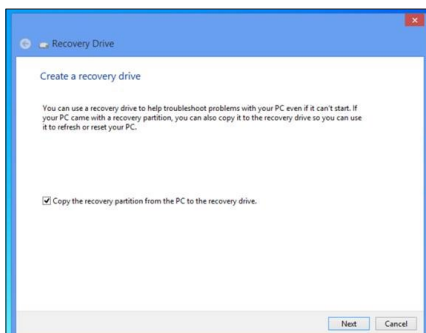
לפרטים נוספים, ראה הפעלת המסך All Apps (כל היישומים) בטעיף עבודה עם יישומי Windows®.



2. באזור System and Security (מערכת ואבטחה) של לוח הבקרה, לחץ Find and fix problems (אתר ותקן בעיות).

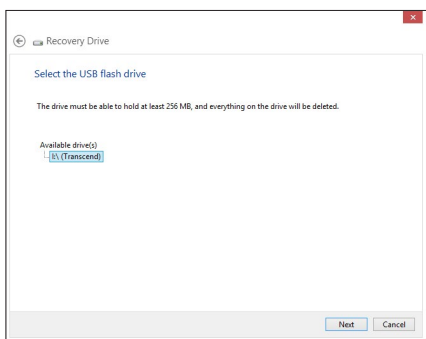
3. לחץ Recovery (שחזור) < Create a recovery drive (צור כונן שחזור).

4. לחץ על Copy the recovery partition from the PC to the recovery drive (העתק את מחיצת השחזור מהמחשב לכונן השחזור) ולאחר מכן לחץ על Next (הבא).



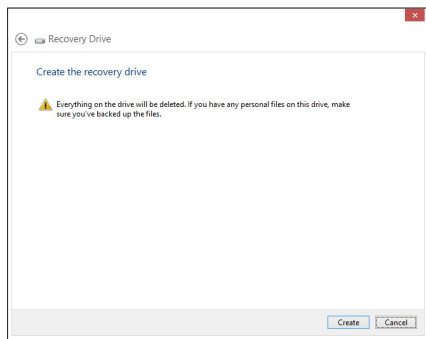
5. בחר בהתקן ה-USB אליו תרצה להעתיק את קובצי השחזור.

6. לחץ Next (הבא).



7. לחץ Create (צור). המתן עד שהתהליך יסתיים.

8. בסיום התהליך, לחץ Finish (סיום).



הסרת כל המידע והתקנה מחדש של Windows

ניתן לשחזר את המחשב למצב ההתחלתי שלו על ידי בחירה באפשרות Remove everything and reinstall Windows (V) הכול והתקן מחדש) שבהגדרות המחשב. לשם כך, בצע את הפעולות שבהמשך.

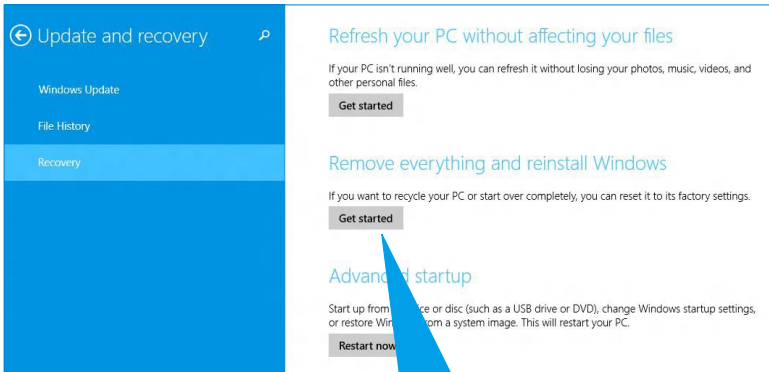
לפני השימוש באפשרות זו, גבה את כל התוכנים.



פעולה זו עשויה להימשך זמן מה.



1. הפעל את הסרגל **Charms bar**.
2. לחץ על **Settings** (הגדרות) < **PC Settings** (הגדרות המחשב) < **Update and recovery** (עדכון ושחזור) < **Recovery** (שחזור).
3. גלול מטה כדי להציג את האפשרות **Remove everything and reinstall Windows** (הסר הכול והתקן מחדש את Windows). באפשרות זו, לחץ **Get Started** (התחל).



Remove everything and reinstall Windows

If you want to recycle your PC or start over completely, you can reset it to its factory settings.

Get started

4. פעל בהתאם להוראות המוצגות כדי לסיים את תהליך ההתקנה מחדש והאיפוס.

מעבר אל הגדרות ה-BIOS

ה-(Basic Input and Output System) BIOS שומר את הגדרות חומרת המערכת הדרושות להפעלת המחשב.

במצב רגיל, הגדרות ברירת המחדל של ה-BIOS מספיקות להבטחת ביצועים אופטימליים ברוב המקרים. אל תשנה את הגדרות ברירת המחדל של ה-BIOS אלא במקרים הבאים:

- מוצגת הודעת שגיאה בזמן ההפעלה של המערכת והנך מתבקש לעבור להגדרות ה-BIOS.
- התקנת רכיב חדש במערכת אשר מחייב שינוי או עדכון של הגדרות ה-BIOS.

הגדרות לא תקינות של ה-BIOS עלולות לגרום לכך שהמערכת לא תהיה יציבה או שלא ניתן יהיה לאתחל אותה. מומלץ לבצע את שינוי הגדרות ה-BIOS רק בעזרת איש שירות מיומן.



מעבר מהיר אל ה-BIOS

זמן האתחול של Windows® 8.1 מהיר למדי, ומשום כך תוכל לגשת במהירות אל ה-BIOS בשלוש דרכים:

- לחץ על לחצן ההפעלה למשך ארבע שניות לפחות כדי לכבות את המחשב, ולאחר מכן לחץ שנית על לחצן ההפעלה כדי להפעיל אותו בחזרה, ולחץ בזמן בדיקת האתחול (POST).
- כשהמחשב כבוי, נתק את כבל החשמל ממחבר המתח של המחשב. חבר בחזרה את כבל החשמל ולחץ על לחצן ההפעלה כדי להפעיל את המחשב. לחץ במהלך בדיקת האתחול (POST).

POST (Power-On Self Test) הינה סדרה של בדיקות אבחון בתוכנה אשר מופעלת כאשר המחשב מופעל.



פרק 2

שימוש ב- Windows® 10

הפעלה ראשונית

לאחר שתפעיל את המחשב בפעם הראשונה, יוצגו מספר מסכים אשר ינחו אותך בקביעת ההגדרות הבסיסיות של מערכת ההפעלה. Windows® 10

להפעלת המחשב בפעם הראשונה:

לחץ על לחצן ההפעלה של המחשב. המתן מספר שניות עד שיופיע מסך התקנה.

במסך ההתקנה, בחר אזור ושפה רצויים עבור המחשב.

קרא בעיון את תנאי הרישיון, ולאחר מכן הקש **Accept** | **אני מסכים**.

פעל לפי ההוראות שמופיעות במסך כדי להגדיר את הפריטים הבסיסיים הבאים:

התאם אישית

התחבר

הגדרות

החשבון שלך

המתן עד ש Windows® 10-יסיים להתקין את היישומים ולהגדיר את המערכת. לאחר ההתקנה, יופיע שולחן העבודה של Windows® 10.

שימוש בממשק המשתמש של Windows® 10

ממשק המשתמש של Windows® 10 (UI) כולל את תפריט Start (המועדף ואת מסך Start) (התחל) (בתבנית של אריחים). הוא כולל את התכונות הבאות בהן תוכל להשתמש תוך כדי העבודה על המחשב.

The image shows the Windows 10 Start menu interface with several annotations in Hebrew:

- Top Left:** לחץ על שם החשבון כדי לשנות את התמונה, כדי להתנתק מהחשבון או כדי לנעול את המחשב (Click on the account name to change the picture, to sign out of the account, or to lock the computer).
- Top Right:** לחץ כדי להרחיב את מסך התחל (Click to expand the Start screen).
- Bottom Left:** לחץ כדי לפתוח את מסך התחל לחץ כדי להציג את כל היישומים לחץ כדי לעבור למצב שינה, לכיבוי או להפעלה מחדש של המחשב (Click to open the Start screen, click to show all apps, click to go to sleep, turn off, or restart the computer).
- Bottom Center:** הצמד או הפעל יישום בתבנית אריח ממסך התחל (Pin or activate an app in tile format from the Start screen).
- Bottom Right:** הצמד או הפעל יישום מסרגל המשימות (Pin or activate an app from the taskbar).

תפריט התחל

Windows® 10 החזיר את תפריט התחל יחד עם כמה שיפורים, כגון מקום בו ניתן להתאים אישית את היישומים, האנשים או האתרים המועדפים עליך.

תוכל להפעיל את תפריט התחל בכמה דרכים:

לחץ על התחל בפניה השמאלית התחתונה של סרגל המשימות.

לחץ על מקש Windows® Start במקלדת.

הצמדת יישומים אל מסך התחל או אל סרגל המשימות

להצמדת יישום אל מסך התחל או אל סרגל המשימות:

מתפריט התחל, בחר **All apps (כל היישומים)**, ולאחר מכן בחר ביישום הרצוי להצמדה.

לחץ **Pin to Start (הצמד לתפריט התחל)** או **Pin to taskbar (הצמד לסרגל המשימות)** כדי להצמיד את היישום הנבחר אל מסך התחל או אל סרגל המשימות. תוכל גם לגרור ולהשמיט יישום אל מסך התחל או אל סרגל המשימות כדי להצמיד אותו.

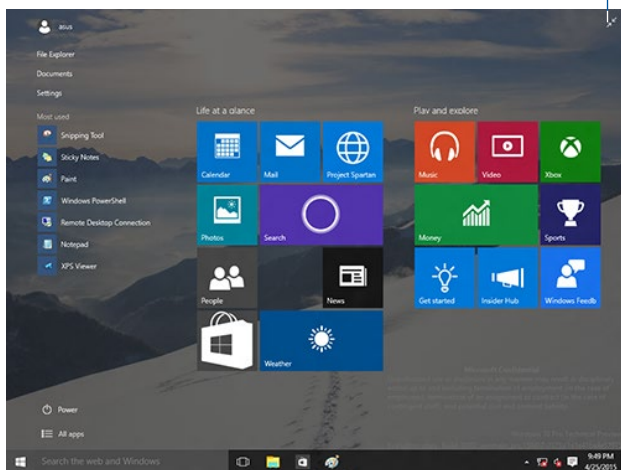
מסך התחלה

מסך התחלה, אשר יופיע יחד עם תפריט התחלה, יסייע לך לארגן את כל היישומים הדרושים לך במקום אחד. היישומים במסך התחלה מוצגים בתבנית אריחים לגישה קלה.

חלק מהיישומים מחייבים כניסה אל חשבון מיקרוסופט לפני שניתן להפעיל אותם.



תא רחשלה ידכ עחלה
לחלה רסמ



הזזת יישומים במסך התחלה

תוכל להעביר יישומים ממסך התחלה בצורה פשוטה, על ידי גרירה והשמטה של היישום אל המיקום המועדף עליך.

ביטול הצמדה של יישומים ממסך התחלה

כדי לבטל הצמדה של יישום ממסך התחלה, לחץ לחיצה ימנית על היישום כדי להפעיל את סרגל ההגדרות שלו ולאחר מכן לחץ **בטל הצמדה אל התחלה**.


סרגל המשימות

10 Windows® מגיע עם סרגל המשימות הסטנדרטי, ששומר על כל היישומים הפעילים ברקע.

ביטול הצמדה מסרגל המשימות

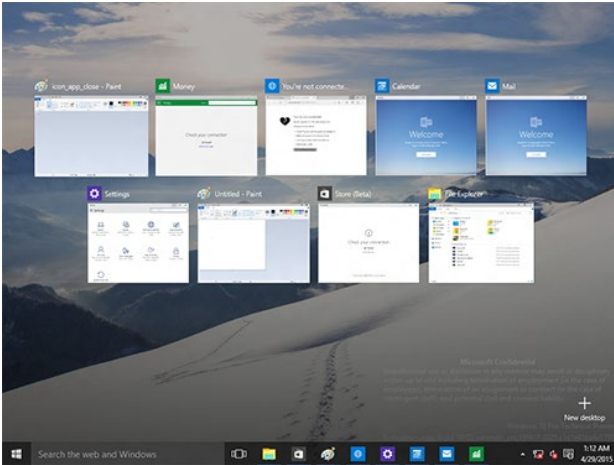
1. במסך התחל או בסרגל המשימות, לחץ לחיצה ימנית על היישום שאת ההצמדה שלו תרצה לשחרר.
2. לחץ **בטל הצמדה מ התחל** או **בטל הצמדה של תכנית זו מסרגל המשימות** כדי להסיר את היישום ממסך התחל או מסרגל המשימות.

שימוש ב- תצוגת משימות

במידה וישנם מספר יישומים פעילים, תוכל לחוץ  בסרגל המשימות כדי להציג את כל היישומים הפעילים, וללחוץ על יישום או פריט כדי להפעיל אותו.

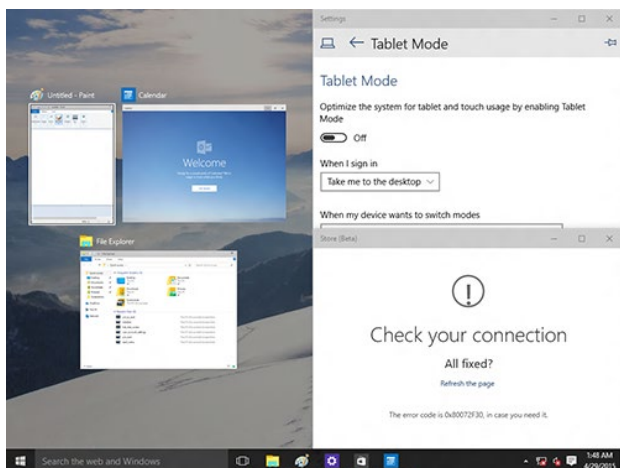
במידה והתצוגה מנוטרלת, לחץ  < **הצג לחצן תצוגת משימות** כדי להציג את סמל תצוגת

המשימות .



התכונה Snap

תוכל להפעיל את התכונה הצמדה מהירה באמצעות העכבר או המקלדת של המחשב.



שימוש ב-Snap

תוכל להפעיל את התכונה הצמדה מהירה באמצעות העכבר או המקלדת של המחשב.

שימוש בעכבר
















- (a) הפעל את היישום, ולאחר מכן גרור ושחרר בפינה של המסך כדי להצמיד אותו במהירות למקומו.
- (b) הצמד במהירות יישום נוסף למיקום המועדף עליך במסך.




שימוש במקלדת

- (a) הפעל יישום, לחץ  ולחץ על לחצני החיצים כדי לבחור בכיוון בו תרצה להצמיד במהירות את היישום למקומו.
- (b) הצמד במהירות יישום נוסף תוך שימוש ב- ובלחצני החיצים.

מקשי קיצור

תוכל להשתמש במקלדת ובקיצורים הבאים כדי להפעיל יישומים ולנווט ב- Windows® 10.

	מעבר בין מסך התחל ליישום הפעיל האחרון
 + <D>	מציג את שולחן העבודה
 + <E>	מפעיל את סייר הקבצים
 + <F> or  + <W>	מפעיל את תכונת חיפוש הקבצים
 + <H>	מפעיל את השיתוף
 + <I>	מפעיל את ההגדרות
 + <K>	מפעיל את Media Connect
 + <L>	מפעיל את מסך הנעילה
 + <M>	מסתיר את כל המסכים הפעילים בסרגל המשימות
 + <P>	תצוגת המחשב מועבר כתמונת מראה אל הצג המשני
 + <Q>	מפעיל את Cortana
 + <R>	מפעיל את חלון ההפעלה (Run)
 + <U>	מפעיל את מרכז הנגישות
 + <X>	מציג תיבת תפריטים של כלי Windows

 + <+>	מפעיל את זכוכית המגדלת ומקרבת את המסך
 + <->	מרחיק את התצוגה
 + <Enter>	פותח את הגדרות Narrator

הסרת כל הנתונים והתקנה מחדש של Windows® 10

ניתן לבצע שחזור של המחשב להגדרות ברירת המחדל המקוריות שלו באמצעות אפשרויות הסר הכל והתקן מחדש שבהגדרות המחשב. לשימוש באפשרות זו, בצע את הפעולות הבאות.

לפני השימוש באפשרות זו, גבה את כל הנתונים.

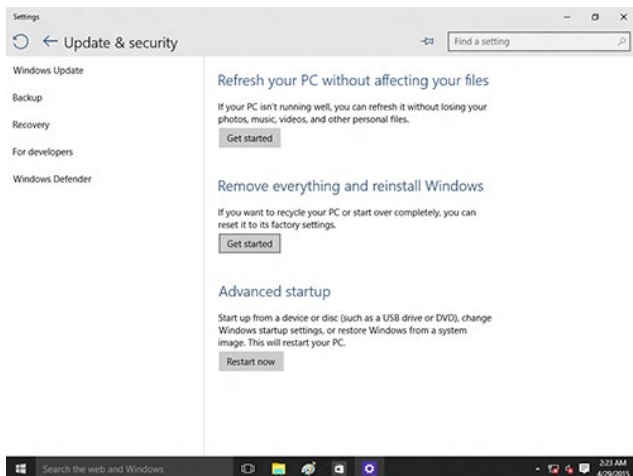


פעולה זו עשויה להימשך זמן מה.



1. בתפריט התחל, בחר הגדרות < עדכון ואבטחה < שחזור.

2. גלול מטה כדי להציג את האפשרות הסר הכל והתקן מחדש את Windows באפשרות זו, לחץ התחל.



3. פעל בהתאם להוראות המוצגות כדי לסיים את תהליך ההתקנה מחדש והאיפוס.