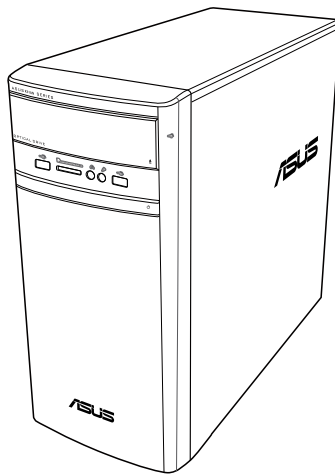


Desktop PC

Manuale utente



K31AN / A31AN / F31AN

INFORMAZIONI SUL COPYRIGHT

Nessuna parte di questo manuale, compresi i prodotti e i software in esso descritti, può essere riprodotta, trasmessa, trascritta, archiviata in un sistema di recupero o tradotta in alcuna lingua, in alcuna forma e in alcun modo, fatta eccezione per la documentazione conservata dall'acquirente a scopi di backup, senza l'espressa autorizzazione scritta di ASUSTeK COMPUTER INC. ("ASUS").

ASUS FORNISCE QUESTO MANUALE "COSÌ COM'È" SENZA GARANZIA DI ALCUN TIPO, ESPLICITA O IMPLICITA, INCLUDENDO SENZA LIMITAZIONI LE GARANZIE O CONDIZIONI IMPLICITE DI COMMERCIALIZZABILITÀ O IDONEITÀ AD UN PARTICOLARE SCOPO. IN NESSUN CASO ASUS, I SUOI DIRIGENTI, FUNZIONARI, IMPIEGATI O DISTRIBUTORI SONO RESPONSABILI PER QUALSIASI DANNO INDIRETTO, PARTICOLARE, ACCIDENTALE O CONSEGUENTE (COMPRESI DANNI DERIVANTI DA PERDITA DI PROFITTO, PERDITA DI CONTRATTI, PERDITA D'USO O DI DATI, INTERRUZIONE DELL'ATTIVITÀ E SIMILI), ANCHE SE ASUS È STATA AVVISATA DELLA POSSIBILITÀ CHE TALI DANNI SI POSSANO VERIFICARE IN SEGUITO A QUALSIASI DIFETTO O ERRORE NEL PRESENTE MANUALE O NEL PRODOTTO.

I prodotti e nomi delle aziende che compaiono in questo manuale possono essere marchi registrati o diritti d'autore delle rispettive aziende, o meno, e sono usati a solo scopo identificativo o illustrativo, a beneficio dell'utente, senza alcuna intenzione di violazione dei diritti di alcun soggetto.

LE SPECIFICHE E LE INFORMAZIONI CONTENUTE IN QUESTO MANUALE SONO FORNITE A SOLO USO INFORMATIVO E SONO SOGGETTE A CAMBIAMENTI IN QUALSIASI MOMENTO, SENZA PREAVVISO, E NON POSSONO ESSERE INTERPRETATE COME UN IMPEGNO DA PARTE DI ASUS. ASUS NON SI ASSUME ALCUNA RESPONSABILITÀ E NON SI FA CARICO DI ALCUN ERRORE O INESATTEZZA CHE POSSA COMPARIRE IN QUESTO MANUALE COMPRESI I PRODOTTI E I SOFTWARE DESCRITTI AL SUO INTERNO.

Copyright © 2023 ASUSTeK Computer, Inc. Tutti i diritti riservati.

CONDIZIONI E LIMITI DI COPERTURA DELLA GARANZIA SUL PRODOTTO

Le condizioni di garanzia variano a seconda del tipo di prodotto e sono specificatamente indicate nel Certificato di Garanzia allegato a cui si fa espresso rinvio.

Inoltre la garanzia stessa non è valida in caso di danni o difetti dovuti ai seguenti fattori: (a) uso non idoneo, funzionamento o manutenzione impropri inclusi (senza limitazioni) e l'utilizzo del prodotto con una finalità diversa da quella conforme alle istruzioni fornite da ASUSTeK COMPUTER INC. in merito all'idoneità di utilizzo e alla manutenzione; (b) installazione o utilizzo del prodotto in modo non conforme agli standard tecnici o di sicurezza vigenti nell'Area Economica Europea e in Svizzera; (c) collegamento a rete di alimentazione con tensione non corretta; (d) utilizzo del prodotto con accessori di terzi, prodotti o dispositivi ausiliari o periferiche; (e) tentativo di riparazione effettuato da una qualunque terza parte diversa dai centri di assistenza ASUSTeK COMPUTER INC. autorizzati; (f) incidenti, fulmini, acqua, incendio o qualsiasi altra causa il cui controllo non dipenda da ASUSTeK COMPUTER INC.; (g) abuso, negligenza o uso commerciale.

SERVIZIO E SUPPORTO

Visita il nostro sito multi-lingua a <https://www.asus.com/support/>.



La Garanzia non è valida per l'assistenza tecnica o il supporto per l'utilizzo del Prodotto in merito all'utilizzo dell'hardware o del software. L'assistenza e il supporto disponibili (se previsti) nonché le spese e gli altri termini relativi all'assistenza e al supporto (se previsti) verranno specificati nella documentazione destinata al cliente fornita a corredo del prodotto. È responsabilità dell'utente, prima ancora di richiedere l'assistenza, effettuare il backup dei contenuti presenti sul Prodotto, inclusi i dati archiviati o il software installato. ASUSTeK COMPUTER INC. non è in alcun modo responsabile per qualsiasi danno, perdita di programmi, dati o altre informazioni archiviate su qualsiasi supporto o parte del prodotto per il quale viene richiesta l'assistenza; ASUSTeK COMPUTER INC. non è in alcun modo responsabile delle conseguenze di tali danni o perdite, incluse quelle di attività, in caso di malfunzionamento di sistema, errori di programmi o perdite di dati. È responsabilità dell'utente, prima ancora di richiedere l'assistenza, eliminare eventuali funzioni, componenti, opzioni, modifiche e allegati non coperti dalla Garanzia prima di far pervenire il prodotto a un centro servizi ASUSTeK COMPUTER INC. ASUSTeK COMPUTER INC. non è in alcun modo responsabile di qualsiasi perdita o danno ai componenti sopra descritti. ASUSTeK COMPUTER INC. non è in alcun modo responsabile di eliminazioni, modifiche o alterazioni ai contenuti presenti sul Prodotto compresi eventuali dati o applicazioni prodotte durante le procedure di riparazione del Prodotto stesso. Il Prodotto verrà restituito all'utente con la configurazione originale di vendita, in base alle disponibilità di software a magazzino.

LIMITAZIONE DI RESPONSABILITÀ

Potrebbero verificarsi circostanze per le quali, a causa di difetti di componenti ASUS, o per altre ragioni, abbiate diritto a richiedere un risarcimento danni ad ASUS. In ciascuna di queste circostanze, a prescindere dai motivi per i quali si ha diritto al risarcimento danni, ASUS è responsabile per i danni alle persone (incluso il decesso), danni al patrimonio o alla proprietà privata; o qualsiasi altro danno reale e diretto risultante da omissione o mancata osservazione degli obblighi di legge previsti in questo Certificato di Garanzia, fino al prezzo contrattuale elencato per ogni prodotto e non oltre.

ASUS sarà solo responsabile o indennizzerà per perdite, danni o reclami su base contrattuale, extracontrattuale o di infrazione ai sensi del presente Certificato di Garanzia.

Questo limite si applica anche ai fornitori e rivenditori ASUS. Questo è il limite massimo per il quale ASUS, i suoi fornitori e il vostro rivenditore sono responsabili collettivamente.

IN NESSUN CASO ASUS È RESPONSABILE DI QUANTO SEGUE: (1) RICHIESTE DI TERZI PER DANNI DA VOI CAUSATI; (2) PERDITA O DANNEGGIAMENTO DEI VOSTRI DATI O DOCUMENTI O (3) QUALSIASI DANNO INDIRECTO, PARTICOLARE, ACCIDENTALE O CONSEGUENTE (COMPRESI DANNI DERIVANTI DA PERDITA DI PROFITTO, PERDITA DI CONTRATTI, PERDITA D'USO O DI DATI, INTERRUZIONE DELL' ATTIVITÀ E SIMILI) ANCHE SE ASUS, I SUOI DISTRIBUTORI E I VOSTRI RIVENDITORI SONO CONSAPEVOLI DELLA POSSIBILITÀ CHE TALI DANNI SI POSSANO VERIFICARE.

LICENZA SOFTWARE

I prodotti ASUS possono essere corredati da software, secondo la tipologia del prodotto. I software, abbinati ai prodotti, sono in versione "OEM": il software OEM viene concesso in licenza all'utente finale come parte integrante del prodotto; ciò significa che non può essere trasferito ad altri sistemi hardware e che, in caso di rottura, di furto o in ogni altra situazione che lo renda inutilizzabile anche la possibilità di utilizzare il prodotto OEM viene compromessa. Chiunque acquisti, unitamente al prodotto, un software OEM è tenuto ad osservare i termini e le condizioni del contratto di licenza, denominato "EULA" (End User Licence Agreement), tra il proprietario del software e l'utente finale e visualizzato a video durante l'installazione del software stesso. Si avvisa che l'accettazione da parte dell'utente delle condizioni dell'EULA ha luogo al momento dell'installazione del software stesso.

ASSISTENZA E SUPPORTO

Visitate il nostro sito all'indirizzo: <http://www.asus.com/it/support>

Indice

Comunicazioni	6
Informazioni sulla sicurezza.....	10
Note e messaggi del manuale	11
Dove trovare ulteriori informazioni	11
Contenuto della confezione.....	12

Capitolo 1 Per iniziare

Benvenuti!	13
Conoscete il vostro computer.....	13
Installazione del computer	17
Accendere/spengere il computer	20

Capitolo 2 Collegamento di dispositivi al vostro computer

Collegamento di un dispositivo di archiviazione USB	21
Rimozione di un dispositivo di archiviazione USB.....	21
Collegamento di microfono e altoparlanti	22
Collegamento di monitor multipli	25
Collegamento di una TV ad alta definizione.....	26

Capitolo 3 Utilizzo del computer

Postura corretta durante l'utilizzo del Desktop PC.....	27
Usare il lettore di memory card.....	28
Uso del lettore ottico.....	29

Capitolo 4 Connessione a Internet

Connessione a reti cablate	31
----------------------------------	----

Capitolo 5 Risoluzione dei problemi

Risoluzione dei problemi	37
--------------------------------	----

Appendice Windows® 8.1 / Windows® 10 Manuale utente

Capitolo 1 Nozioni di base su Windows® 8.1

Procedura di inizializzazione	47
Schermata di blocco di Windows® 8.1	47
Usare l'interfaccia utente Windows®	48
Nozioni di base sulle applicazioni Windows®	51
Altri tasti di scelta rapida.....	56
Spegnimento del Desktop PC.....	57
Attivazione della modalità di Sospensione	57
Entrare nelle impostazioni del BIOS	61

Capitolo 2 Nozioni di base su Windows® 10

Procedura di inizializzazione	63
Usare l'interfaccia utente Windows® 10	64
Scorciatoie da tastiera	68

Comunicazioni

Servizio di ritiro e riciclaggio ASUS

Il programma di ritiro e riciclaggio dei prodotti ASUS deriva dal costante impegno aziendale a raggiungere i più elevati standard di protezione ambientale. ASUS crede, infatti, di poter fornire soluzioni in grado di riciclare in modo responsabile non soltanto i prodotti, le batterie e le altre componenti elettroniche, ma anche i materiali utilizzati per l'imballaggio. Per informazioni dettagliate sulle modalità di riciclaggio nei vari paesi visitate la pagina: <http://csr.asus.com/english/Takeback.htm>.

Comunicazione REACH

Nel rispetto del regolamento REACH (Registration, Evaluation, Authorization and Restriction of Chemicals) le sostanze chimiche contenute nei prodotti ASUS sono state pubblicate sul sito web ASUS REACH: <http://csr.asus.com/english/REACH.htm>

Dichiarazione FCC (Federal Communications Commission)

Questo dispositivo rispetta i requisiti indicati nel regolamento FCC - Parte 15. Il funzionamento è soggetto alle seguenti due condizioni:

- Questo apparecchio non può provocare interferenze dannose
- Questo dispositivo accetta qualsiasi interferenza comprese quelle che potrebbero causare un comportamento indesiderato.

I collaudi ai quali è stato sottoposto questo apparecchio ne dimostrano la conformità ai limiti stabiliti per i dispositivi digitali di classe B, come indicato dal paragrafo 15 delle norme FCC. Questi limiti sono stati definiti per offrire una ragionevole protezione contro le interferenze dannose quando l'apparecchio viene usato in ambienti residenziali. Questo apparecchio genera, usa e può emettere energia in radiofrequenza e, se non viene installato e utilizzato come indicato nel manuale d'uso, può provocare interferenze dannose alle comunicazioni radio. Non è tuttavia possibile garantire che non si verifichino interferenze in casi particolari. Se questo apparecchio causasse interferenze dannose alla ricezione di programmi radiofonici e televisivi, fatto verificabile spegnendo e riaccendendo l'apparecchio stesso, consigliamo all'utente di provare a correggere l'interferenza in uno o più dei seguenti modi:

- Riorientate o riposizionate l'antenna ricevente.
- Aumentate la distanza tra il dispositivo e il ricevitore.
- Collegate l'apparecchio ad una diversa presa di corrente in modo che apparecchio e ricevitore si trovino su circuiti diversi.
- Consultate, per richiedere assistenza, il rivenditore o un tecnico radio/TV qualificato.



L'utilizzo di cavi schermati per la connessione tra il monitor e la scheda video è necessario per assicurare conformità alle regolamentazioni FCC. Eventuali modifiche o cambiamenti, non espressamente approvati dall'autorità responsabile per la conformità, potrebbero invalidare il diritto dell'utente all'utilizzo di questo apparecchio.

Avvertenza sulla batteria agli ioni di Litio

ATTENZIONE: Pericolo di esplosione se la batteria è sostituita in modo errato. Sostituire solo con un tipo uguale, o equivalente, consigliato dal produttore. Smaltite le batterie usate attenendovi alle istruzioni fornite dal produttore.

Avertissement relatif aux batteries Lithium

ATTENTION ! Danger d'explosion si la batterie n'est pas correctement remplacée. Remplacer uniquement avec une batterie de type semblable ou équivalent, recommandée par le fabricant. Jeter les batteries usagées conformément aux instructions du fabricant.

Dichiarazione di conformità IC per il Canada

Conforme alle specifiche canadesi ICES-003 Classe B. Il presente dispositivo è conforme allo standard RSS210 Industry Canada. Questo dispositivo Classe B soddisfa tutti i requisiti delle normative canadesi relative ai dispositivi che causano interferenze.

Il presente dispositivo è conforme agli standard RSS esenti da licenza di Industry Canada. Il funzionamento è subordinato alle seguenti due condizioni: (1) questo dispositivo non causa interferenze dannose, (2) questo dispositivo accetta qualsiasi interferenza ricevuta comprese quelle che potrebbero causare un comportamento indesiderato.

Cet appareil numérique de la classe B est conforme à la norme NMB-003 du Canada. Cet appareil numérique de la classe B respecte toutes les exigences du Règlement sur le matériel brouilleur du Canada.

Le présent appareil est conforme aux normes CNR d'Industrie Canada applicables aux appareils radio exempts de licence. Son utilisation est sujette aux deux conditions suivantes : (1) cet appareil ne doit pas créer d'interférences et (2) cet appareil doit tolérer tout type d'interférences, y compris celles susceptibles de provoquer un fonctionnement non souhaité de l'appareil.

Dichiarazione del Ministero delle Comunicazioni Canadese

Questo dispositivo digitale non supera i limiti di Classe B relativi alle emissioni di disturbi radio per apparecchiature digitali stabiliti nel regolamento sulle interferenze radio del Ministero delle Comunicazioni Canadese.

Questo apparecchio digitale di Classe B è conforme alle norme canadesi ICES-003.

VCCI: Dichiarazione di conformità per il Giappone

Dichiarazione di Classe B VCCI

情報処理装置等電波障害自主規制について

この装置は、情報処理装置等電波障害自主規制協議会（VCCI）の基準に基づくクラスB情報技術装置です。この装置は家庭環境で使用することを目的としています。この装置がラジオやテレビジョン受信機に近接して使用されると、受信障害を引き起こすことがあります。

取扱説明書に従って正しい取り扱いをして下さい。

KC: Avvertenza per la Corea

B급 기기 (가정용 방송통신기자재)

이 기기는 가정용(B급) 전자파적합기기로서 주로 가정에서 사용하는 것을 목적으로 하며, 모든 지역에서 사용할 수 있습니다.

*당해 무선설비는 전파혼신 가능성이 있으므로 인명안전과 관련된 서비스는 할 수 없습니다.

VCCI: Dichiarazione di conformità per il Giappone

Dichiarazione di Classe B VCCI

この装置は、クラスB情報技術装置です。この装置は、家庭環境で使用することを目的としていますが、この装置がラジオやテレビジョン受信機に近接して使用されると、受信障害を引き起こすことがあります。

取扱説明書に従って正しい取り扱いをして下さい。

Questo è un prodotto di Classe B in base agli standard del consiglio VCCI. Se usato nelle vicinanze di ricevitori radio o tv potrebbe causare interferenze radio. Installate e usate il prodotto seguendo le istruzioni contenute nel manuale.

Attrezzatura registrata in base alla misura confermata nel luogo di installazione utente.

この装置は、現在設置されている場所で妨害波の測定がされた情報技術装置であり、VCCI協会の基準に適合しています。

従って、現在設置されている場所以外で使用する場合は、再び妨害波を測定し、VCCIに届け出をしなければなりません。

L'interferenza di questo prodotto è stata misurata al presente sito di installazione e confermata per conformarsi allo standard del Voluntary Control Council for Interference per i dispositivi IT (VCCI). Prima di usare il prodotto in una postazione diversa dal presente sito di installazione è necessario che l'utente misuri il livello di interferenza per registrare e confermare il risultato al VCCI.

Avvisi sulle apparecchiature RF

CE: Dichiarazione di conformità CE

L'apparecchiatura è conforme ai requisiti di esposizione RF 1999/519/CE, raccomandazioni del Consiglio del 12 luglio 1999, relativi alla limitazione dell'esposizione della popolazione ai campi elettromagnetici (0 - 300 GHz). Questo dispositivo wireless è conforme alla direttiva R&TTE.

Utilizzo in modalità Wireless

L'utilizzo di questo dispositivo è limitato agli ambienti interni quando si sta utilizzando la banda di frequenze compresa tra i 5.15 e i 5.25 GHz.

Dichiarazione per l'esposizione a RF

La potenza irradiata in uscita da questo dispositivo wireless è inferiore ai limiti di esposizione consentiti dall'FCC. Tuttavia si consiglia di utilizzare l'apparecchiatura wireless in modo tale da ridurre il potenziale di contatto con il corpo durante il normale funzionamento.

Conformità wireless Bluetooth FCC

Le antenne utilizzate per questo trasmettitore non devono essere collocate insieme né funzionare in concomitanza con altre antenne o trasmettitori che siano in qualche modo soggetti a regolamentazione FCC.

Dichiarazione Bluetooth Industry Canada

Questo dispositivo Classe B soddisfa tutti i requisiti delle normative canadesi relative ai dispositivi che causano interferenze.

Cet appareil numérique de la Class B respecte toutes les exigences du Règlement sur le matériel brouilleur du Canada.

BSMI: Wireless Statement

無線設備的警告聲明

經型式認證合格之低功率射頻電機，非經許可，公司、商號或使用者均不得擅自變更射頻、加大功率或變更原設計之特性及功能。低功率射頻電機之使用不得影響飛航安全及干擾合法通信；經發現有干擾現象時，應立即停用，並改善至無干擾時方得繼續使用。前項合法通信指依電信法規定作業之無線通信。低功率射頻電機須忍受合法通信或工業、科學及醫療用電波輻射性電機設備之干擾。

於 5.25GHz 至 5.35GHz 區域內操作之
無線設備的警告聲明

工作頻率 5.250 ~ 5.350GHz 該頻段限於室內使用。

Japan RF Equipment Statement

この製品は、周波数帯域5.15～5.35GHzで動作しているときは、屋内においてのみ使用可能です。

KC (RF Equipment)

대한민국 규정 및 준수

방통위 고시에 따른 고지사항

해당 무선설비는 운용 중 전파혼신 가능성이 있음,

이 기기는 인명안전과 관련된 서비스에 사용할 수 없습니다.

Informazioni sulla sicurezza



Scollegate il cavo d'alimentazione prima di effettuare la pulizia del vostro Desktop PC. Utilizzate una spugna pulita, o un panno antistatico, bagnati con una soluzione composta da un detergente non abrasivo e alcune gocce di acqua tiepida, quindi asciugate con un panno asciutto.

- **NON** disponete su superfici stabili o irregolari. Contattate il servizio clienti se lo chassis è stato danneggiato.
- **NON** esponete allo sporco o ad ambienti polverosi. **NON** operate durante fughe di gas.
- **NON** riponete oggetti sopra e **NON** infilate alcun oggetto all'interno del vostro Desktop PC.
- **NON** esponete a forti campi magnetici o elettrici.
- **NON** esponete a liquidi, pioggia o umidità. **NON** usate il modem durante i temporali.
- Avviso di sicurezza della batteria: **NON** gettate la batteria nel fuoco. **NON** create cortocircuiti tra i contatti. **NON** disassemblate la batteria.
- Usate questo prodotto in ambienti la cui temperatura sia compresa tra 0 °C (32°F) e 35°C (95°F).
- **NON** coprite le prese d'aria del Desktop PC per evitare che il sistema si surriscaldi.
- **NON** utilizzate cavi di alimentazione, accessori o periferiche danneggiate.
- Per prevenire il rischio di scosse elettriche scollegate il cavo di alimentazione dalla presa di corrente prima di spostare il sistema.
- Chiedete consulenza a personale qualificato prima di usare una prolunga o un adattatore di alimentazione. Questi dispositivi possono interrompere il circuito della messa a terra.
- Assicuratevi che la vostra fornitura elettrica domestica sia impostata sulla corretta tensione. Se non siete sicuri dei valori di tensione per le prese di corrente della vostra abitazione contattate il vostro fornitore di energia elettrica.
- Se la presa di corrente è danneggiata non tentate di ripararla da soli. Contattate un tecnico qualificato o il vostro rivenditore.



Parti pericolose in movimento. Il Desktop PC deve essere spento prima di una qualsiasi operazione di manutenzione o assistenza. La sostituzione delle ventole di raffreddamento deve essere eseguita solamente da personale tecnico qualificato.

AVVISO PARTI PERICOLOSE IN MOVIMENTO

ATTENZIONE: Tenete le dita, o altre parti del corpo, lontane dalle parti in movimento.

Note e messaggi del manuale

Per assicurarvi di portare a termine le varie operazioni nel modo corretto vi consigliamo di prendere nota dei seguenti simboli che saranno usati in questo manuale.



ATTENZIONE/PERICOLO: Messaggio contenente informazioni utili per prevenire lesioni a voi stessi durante il completamento di un'operazione.



ATTENZIONE: Messaggio contenente informazioni utili per prevenire danni alle componenti durante il completamento di un'operazione.



IMPORTANTE: Messaggio contenente istruzioni che DOVETE seguire durante il completamento di un'operazione..



NOTA: Suggerimenti e informazioni addizionali per il completa.

Dove trovare ulteriori informazioni

Fate riferimento alle fonti seguenti per informazioni addizionali e per aggiornamenti sul prodotto e sui software.

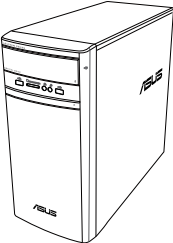



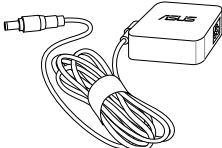


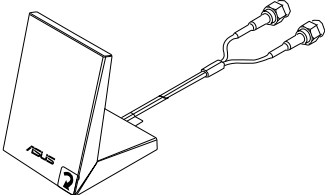

Siti web ASUS

I siti web ASUS forniscono informazioni aggiornate sui prodotti hardware e software. Fate riferimento al sito web ASUS www.asus.com.

Supporto tecnico locale ASUS

Visitate il sito web ASUS <http://www.asus.com/support/contact> per le informazioni su come contattare il supporto tecnico.

Contenuto della confezione

		
ASUS Desktop PC	Tastiera x1	Mouse x1
		
Cavo di alimentazione x1	Adattatore di alimentazione x1	Guida all'installazione x1
		
Certificato di garanzia x1	Antenna a dipolo x1 (opzionale) / Antenna x1 (opzionale)	
		
DVD/SDVD/RDVD x1 (opzionale)		



- Contattate il vostro rivenditore nel caso in cui uno di questi articoli sia danneggiato o mancante.
- Le componenti sono illustrate a scopo indicativo. Le specifiche reali del prodotto potrebbero variare a seconda del modello.

Capitolo 1

Per iniziare

Benvenuti!

Vi ringraziamo per aver acquistato l'ASUS Desktop PC!

L'ASUS Desktop PC offre prestazioni all'avanguardia, affidabilità senza compromessi e utility a misura d'uomo. Tutti questi valori sono racchiusi in un sistema incredibilmente moderno ed elegante.



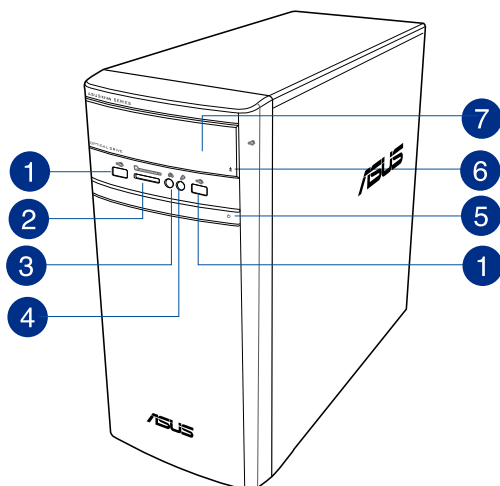
Leggete il certificato di garanzia ASUS prima di installare il vostro Desktop PC.

Conoscete il vostro computer



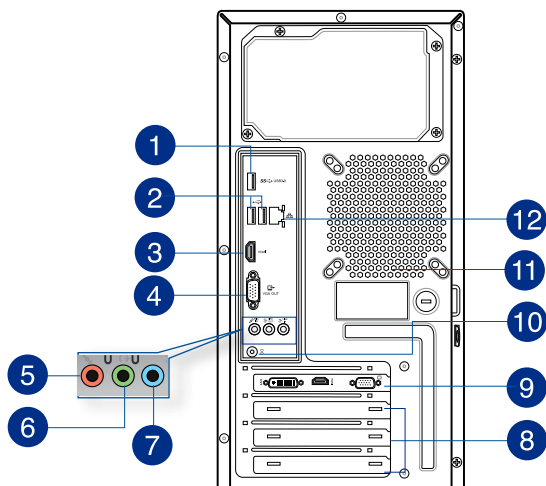
Le immagini hanno scopo puramente illustrativo. Le porte, la loro posizione e lo chassis possono variare a seconda del modello.

Pannello anteriore



- 1** **Porte USB 2.0.** Le porte USB (Universal Serial Bus) 2.0 forniscono connessione con i dispositivi USB 2.0 come mouse, stampanti, scanner, videocamere, PDA e altri dispositivi compatibili.
- 2** **Slot per schede di memoria MultiMediaCard(MMC) / xD-Picture (XD) / Secure Digital™ (SD) / High Capacity Secure Digital™(SDHC) / Memory Stick Pro™(MS/PRO).** Inserite una scheda di memoria compatibile in questo slot.
- 3** **Porta cuffie.** Usate questa porta per collegare cuffie o altoparlanti (configurazione a 2 canali). Supportata da ASUS AudioWizard.
- 4** **Porta microfono.** Usate questa porta per collegare un microfono.
- 5** **Pulsante di accensione/spegnimento.** Premete questo pulsante per accendere il vostro computer.
- 6** **Pulsante di espulsione dell'unità ottica.** Premete questo pulsante per espellere il vassoio dell'unità ottica.
- 7** **Alloggiamento unità ottica.** In questo alloggiamento c'è l'unità ottica.

Pannello posteriore



- 1** **Porta USB 3.0.** Questa porta USB (Universal Serial Bus) 3.0 fornisce connessione con i dispositivi USB 3.0 come mouse, stampanti, scanner, videocamere, PDA e altri dispositivi compatibili.



- NON collegate una tastiera o un mouse alla porta USB 3.0 durante l'installazione del sistema operativo Windows®.
- A causa delle limitazioni del controller USB 3.0 i dispositivi USB 3.0 possono essere utilizzati soltanto in ambiente Windows® e dopo l'installazione dei driver USB 3.0.
- I dispositivi USB 3.0 possono essere utilizzati unicamente per archiviazione dati.
- Per ottimizzare le prestazioni collegate i vostri dispositivi USB 3.0 alle porte USB 3.0.

- 2** **Porte USB 2.0.** Le porte USB (Universal Serial Bus) 2.0 forniscono connessione con i dispositivi USB 2.0 come mouse, stampanti, scanner, videocamere, PDA e altri dispositivi compatibili.

- 3** **Porta HDMI™.** Questa porta HDMI™ (High-Definition Multimedia Interface) è compatibile con lo standard HDCP utilizzato da HD DVD, Blu-ray e altri dispositivi che riproducono contenuti protetti.

- 4** **Porta VGA.** La porta VGA vi permette di collegare il Desktop PC ad un dispositivo compatibile con lo standard VGA come un monitor o un proiettore.

- 5** **Porta microfono (Rosa).** Usate questa porta per collegare un microfono.

- 6 Porta line out (Verde chiaro).** Usate questa porta per collegare cuffie o altoparlanti (configurazione a 2 canali). Nelle configurazioni 4.1, 5.1 o 7.1 questa porta fornisce l'uscita per gli altoparlanti frontali.
- 7 Porta line in (Azzurro).** Usate questa porta per connettervi a lettori di cassette, CD, DVD o ad altre sorgenti audio.



Consultate la seguente tabella della configurazione audio per conoscere la funzione delle porte audio in una configurazione 2.1, 4.1, 5.1 o 7.1.

Configurazione altoparlanti 2.1, 4.1, 5.1 o 7.1

Colore della porta	Cuffie / Altoparlanti 2.1	Altoparlanti 4.1	Altoparlanti 5.1	Altoparlanti 7.1
Azzurro (Pannello posteriore)	Line in	Uscita altoparlanti posteriori	Uscita altoparlanti posteriori	Uscita altoparlanti posteriori
Verde chiaro (Pannello posteriore)	Uscita	Uscita altoparlanti anteriori	Uscita altoparlanti anteriori	Uscita altoparlanti anteriori
Rosa (Pannello posteriore)	Ingresso microfono	Ingresso microfono	Centrale/Subwoofer	Centrale/Subwoofer
Pannello anteriore	-	-	-	Uscita altoparlanti laterali

- 8 Sportelli per slot di espansione.** Rimuovete lo sportello dello slot di espansione quando dovete installare una scheda di espansione.
- 9 Scheda video ASUS (su modelli selezionati).** Le uscite di questa scheda video opzionale ASUS possono variare a seconda del modello.
- 10 Porta DC-In.** Collegate l'adattatore di alimentazione in questa porta.
- 11 Prese d'aria.** Queste prese d'aria permettono la ventilazione.



NON ostruite le prese d'aria dello chassis. Assicuratevi di fornire sempre un'adeguata ventilazione al vostro Desktop PC.

- 12 Porta LAN (RJ-45).** Questa porta vi permette di stabilire una connessione Gigabit ad una rete locale (LAN) tramite un hub di rete.

Descrizione dei LED presenti sulla porta LAN

LED Attività/Connessione		LED Velocità	
Stato	Descrizione	Stato	Descrizione
OFF	Non connesso	OFF	Connessione a 10 Mbps
ARANCIONE	Connesso	ARANCIONE	Connessione a 100 Mbps
LAMPEGGIANTE	Trasferimento dati	VERDE	Connessione a 1 Gbps

LED ATT/
CONN LED
VELOC



Porta LAN

Installazione del computer

Questa sezione vi guiderà nel collegamento dei principali dispositivi hardware come un monitor esterno, una tastiera, un mouse e il cavo di alimentazione al computer.

Collegamento di un display esterno

Utilizzare la scheda video ASUS (su modelli selezionati)

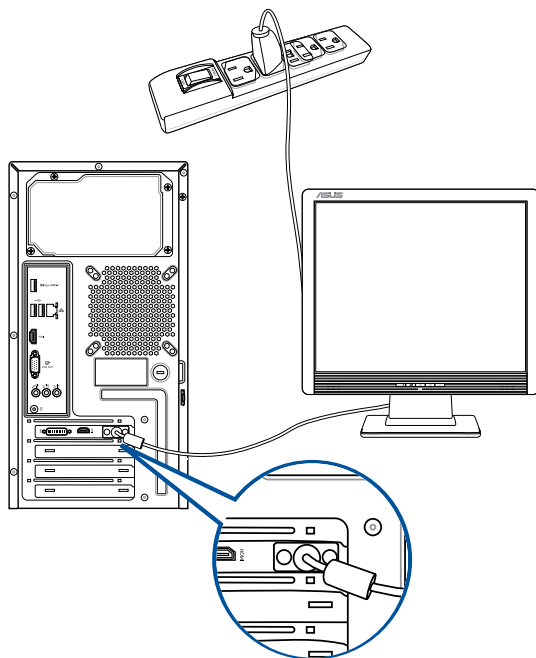
Collegate il vostro monitor all'uscita video della scheda video ASUS dedicata.

Per collegare un monitor esterno tramite la scheda video ASUS:

1. Collegate il vostro monitor all'uscita video della scheda video ASUS.
2. Collegate il monitor ad una fonte di alimentazione.



Le uscite di questa scheda video ASUS possono variare a seconda del modello.

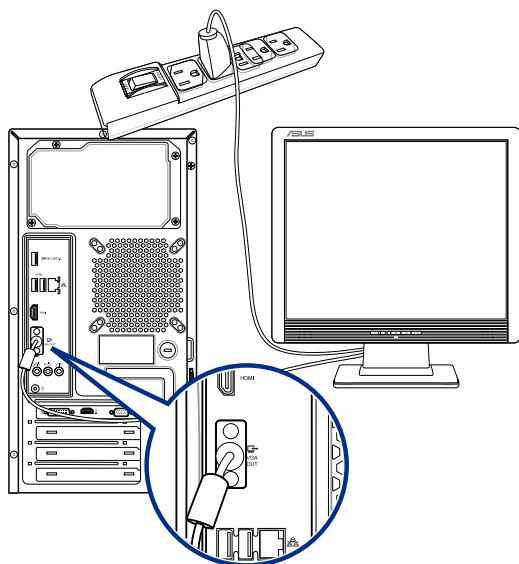


Utilizzare le uscite della scheda video integrata

Collegate il vostro monitor all'uscita della scheda video.

Per collegare un monitor esterno alle uscite della scheda video:

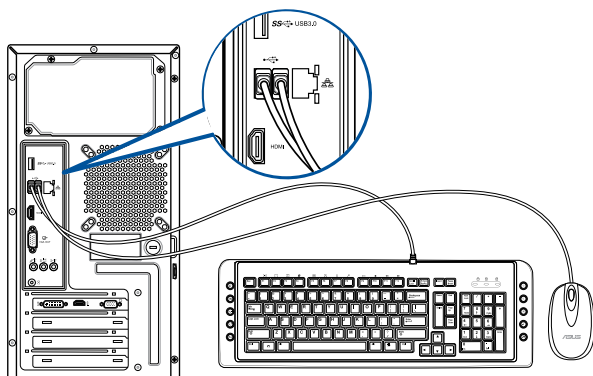
1. Collegate un monitor VGA alla porta VGA, oppure un monitor DVI-D alla porta DVI-D o un monitor HDMI™ alla porta HDMI™ del pannello posteriore del vostro computer.
2. Collegate il monitor ad una fonte di alimentazione.



- Se il vostro computer è dotato di una scheda video ASUS questa scheda video è impostata come dispositivo video principale nel BIOS. Quindi non vi resta che collegare un monitor ad una delle uscite della scheda video.
- Per collegare più di un monitor al vostro computer fate riferimento alla sezione *Collegamento di monitor multipli* del Capitolo 2 di questo manuale.

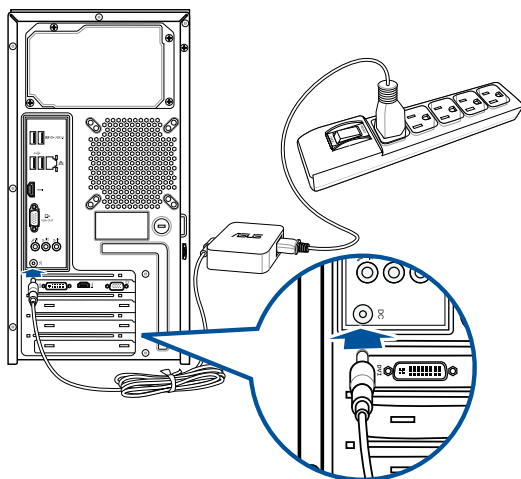
Collegamento di una tastiera USB e di un mouse USB

Collegate una tastiera USB e un mouse USB alle porte USB del pannello posteriore del vostro computer.



Collegamento del cavo di alimentazione

Collegate un'estremità del cavo di alimentazione al pannello posteriore e l'altra estremità ad una sorgente di alimentazione.



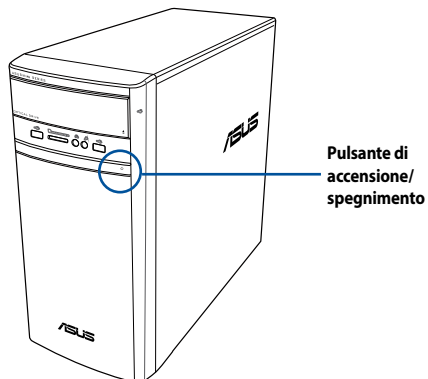
Accendere/spegnere il computer

Questa sezione indica come accendere/spegnere il computer dopo aver effettuato una corretta installazione.

Accensione del PC

Per accendere il computer:

1. Attivate l'interruttore di alimentazione.
2. Accendete il monitor.
3. Premete il pulsante di accensione/spegnimento.



3. Aspettate fino a quando il sistema operativo non si è caricato completamente.

Capitolo 2

Collegamento di dispositivi al vostro computer

Collegamento di un dispositivo di archiviazione USB

Questo Desktop PC dispone di porte USB 2.0/1.1 e 3.0 nei pannelli anteriore e posteriore. Le porte USB vi permettono di collegare dispositivi USB, come i dispositivi di archiviazione.

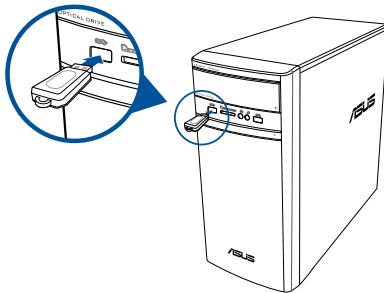
Per collegare un dispositivo di archiviazione USB:

- Inserite un dispositivo USB nella porta USB del vostro computer.

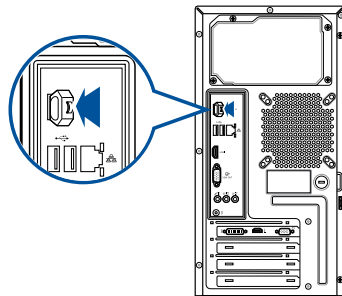


Potete abilitare o disabilitare le porte USB (2.0 e 3.0), anteriori e posteriori, tramite il BIOS. Per maggiori dettagli fate riferimento alla sezione *Configurare l'accesso alle porte USB usando il BIOS* del Capitolo 3 di questo manuale utente.

Pannello anteriore




Pannello posteriore



Rimozione di un dispositivo di archiviazione USB

Windows® 8.1



Per rimuovere un dispositivo di archiviazione USB in Windows® 8.1:

1. Dalla schermata di Start cliccate su **Desktop** per avviare la modalità Desktop.
2. Cliccate su  nell'area di notifica e poi cliccate su **Eject (Espelli) [Nome del drive USB]**.
3. Quando comparirà il messaggio **È ora possibile rimuovere l'hardware** rimuovete il dispositivo di archiviazione USB dal vostro computer.



Windows® 10

Per rimuovere un dispositivo di archiviazione USB in Windows® 10:

1. Cliccate su , e poi cliccate su  dalla barra delle applicazioni di Windows quindi cliccate su **Esplora**.
2. Quando comparirà il messaggio **È ora possibile rimuovere l'hardware** rimuovete il dispositivo di archiviazione USB dal vostro computer.

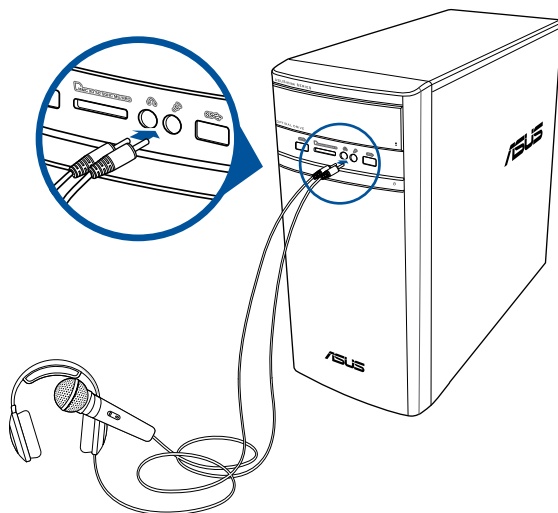


NON scollegate un dispositivo di archiviazione USB mentre un trasferimento dati è in corso. Potrebbero verificarsi perdite di dati o danni al dispositivo USB.

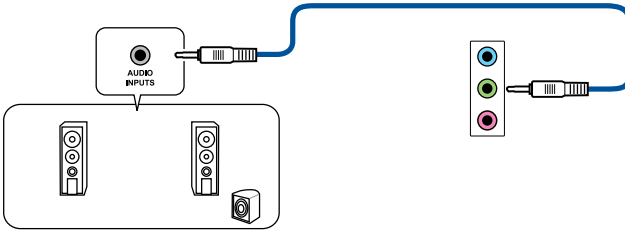
Collegamento di microfono e altoparlanti

Questo Desktop PC è dotato di porte per il microfono e per gli altoparlanti sia sul pannello anteriore, sia sul pannello posteriore. Le porte di uscita audio collocate sul pannello posteriore vi permettono di collegare altoparlanti stereo in configurazione 2.1, 4.1, 5.1 e 7.1.

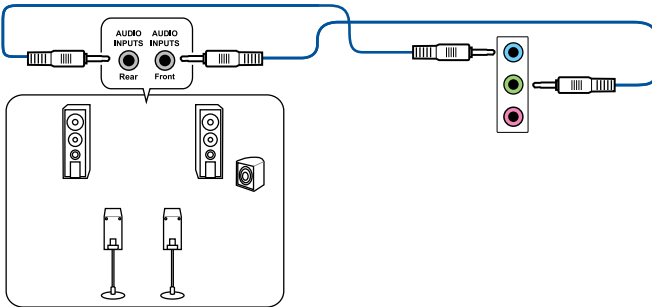
Collegamento di cuffie e microfono



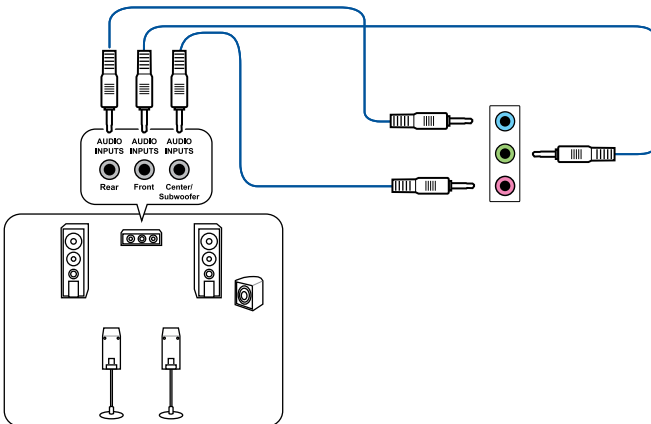
Collegamento di altoparlanti in configurazione 2.1



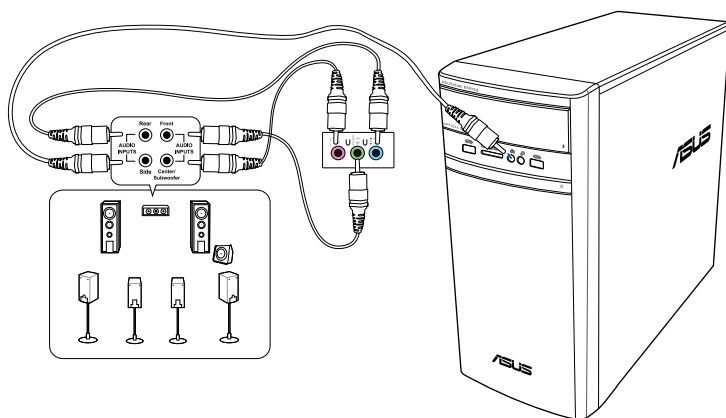
Collegamento di altoparlanti in configurazione 4.1



Collegamento di altoparlanti in configurazione 5.1



Collegamento di altoparlanti in configurazione 7.1



Collegamento di monitor multipli

Il vostro Desktop PC potrebbe essere dotato di porte VGA, HDMI™ o DVI per permettervi di collegare schermi multipli.



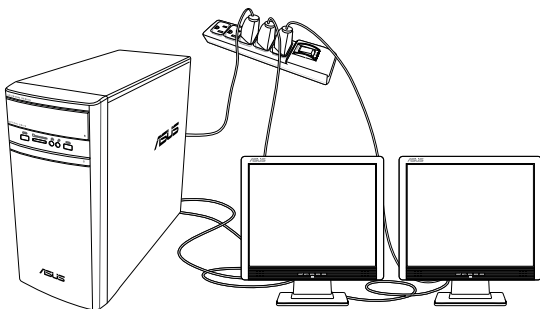
Collegate i vostri monitor alle uscite della scheda video se una scheda video è installata nel vostro computer.

Configurazione schermi multipli

Quando usate monitor multipli avete la possibilità di impostare la modalità di visualizzazione. Potete usare un monitor aggiuntivo per clonare il vostro monitor principale o estendere il vostro Desktop di Windows®.

Per impostare schermi multipli:

1. Spegnete il vostro Desktop PC.
2. Collegate i due monitor al vostro computer e i rispettivi cavi di alimentazione ai monitor. Fate riferimento alla sezione *Installazione del computer* del Capitolo 1 per avere ulteriori dettagli su come collegare un monitor al vostro computer.



Per alcune schede grafiche solamente il monitor impostato come primario ha il privilegio di visualizzare le informazioni della fase di POST. La visualizzazione su più monitor è operativa solo in ambiente Windows.

3. Accendete il PC.
4. Configurate le impostazioni per i vostri schermi.



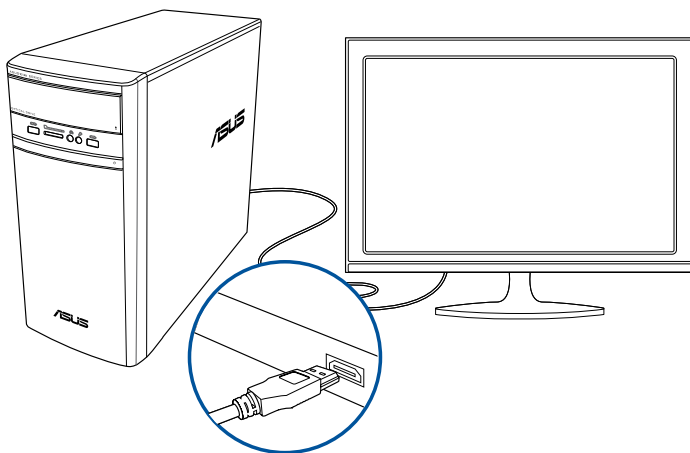
- Per maggiori informazioni su come configurare le impostazioni dei display fate riferimento all'Aiuto e supporto di Windows® 8.1/10.
- Per alcune schede grafiche solamente il monitor impostato come primario ha il privilegio di visualizzare le informazioni della fase di POST. La visualizzazione su più monitor è operativa solo in ambiente Windows.

Collegamento di una TV ad alta definizione

Come collegare una TV ad alta definizione (HDTV) alla porta HDMI™ del vostro Desktop PC.



- È necessario un cavo HDMI™ per collegare la TV ad alta definizione al computer. Il cavo HDMI™ è acquistabile separatamente.
- Per ottenere le migliori prestazioni assicuratevi che la lunghezza del vostro cavo HDMI™ sia inferiore a 15m.

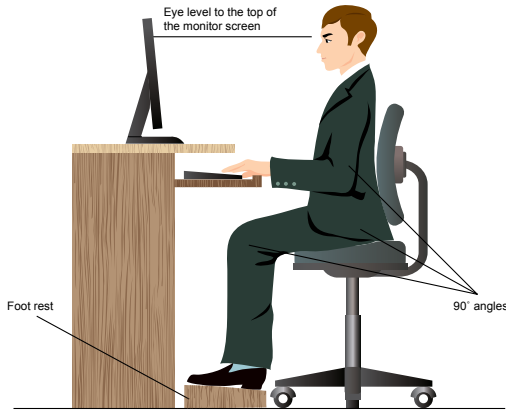


Capitolo 3

Utilizzo del computer

Postura corretta durante l'utilizzo del Desktop PC

Quando state usando il vostro Desktop PC, se mantenete la posizione corretta, potete evitare di sforzare i vostri polsi, le mani, le articolazioni o i muscoli. Questa sezione vi fornisce consigli su come evitare scomodità fisica e traumi dovuti all'uso, anche intenso, del vostro Desktop PC.

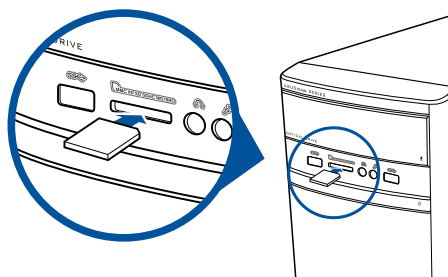


Per mantenere la corretta postura

- Posizionate la vostra sedia in modo che i vostri gomiti siano al livello, o leggermente più in alto, della tastiera per avere una posizione di digitazione confortevole.
- Regolate l'altezza della sedia in modo che le ginocchia siano leggermente più in alto dei fianchi in modo da poter rilassare la parte posteriore delle cosce. Se necessario utilizzate un poggiatesta per alzare il livello delle ginocchia.
- Regolate la parte posteriore della sedia in modo che la base della colonna vertebrale sia ben supportata e la colonna stessa sia leggermente inclinata all'indietro.
- Sedetevi in posizione eretta con le ginocchia, i gomiti e le anche a circa 90° quando siete al PC.
- Posizionate il monitor direttamente di fronte a voi e regolatene l'altezza in modo che sia al di sotto del livello dei vostri occhi in modo tale che questi guardino leggermente verso il basso.
- Tenete il mouse vicino alla tastiera e, se necessario, usate un supporto per riposare i polsi e per ridurre la pressione su di essi quando state digitando.
- Usate il vostro Desktop PC in una zona adeguatamente illuminata e tenetelo lontano da bagliori come finestre o luce diretta del sole.
- Fate pause regolari durante l'utilizzo del vostro Desktop PC.

Usare il lettore di memory card

Videocamere digitali e altri dispositivi di imaging digitali usano memory card per archiviare fotografie o altri file multimediali. Il lettore di schede di memoria integrato permette al vostro Desktop PC di leggere e scrivere dati sulle schede di memoria di formati diversi.



Per usare la memory card:

1. Inserite la memory card nello slot.



- Una memory card può essere inserita in un verso solo. Per non rischiare di danneggiare la memory card NON forzate il suo inserimento in uno slot.
- Potete inserire memory card in uno o più slot del lettore di memory card e usare ogni scheda di memoria in modo indipendente. Inserite una sola memory card alla volta nel rispettivo slot.

2. Selezionate un'opzione dalla finestra di AutoPlay per accedere ai vostri file.



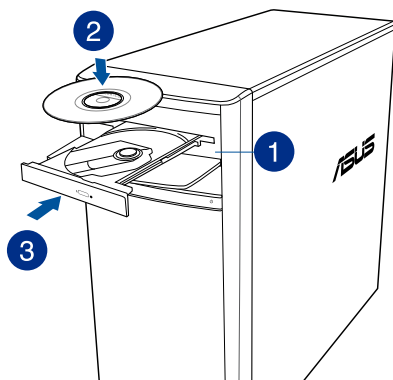
- Per Windows® 8.1, se l'AutoPlay non fosse abilitato, posizionate il puntatore del mouse sull'angolo inferiore sinistro del Desktop e fate click con il tasto destro sull'anteprima della schermata di Start. Dal menu popup cliccate su **Esplora file** e poi fate doppio clic sull'icona della memory card che volete aprire.
- Su Windows® 10, se l'AutoPlay non fosse abilitato, cliccate su **Esplora file** nel menu di Start e poi fate doppio click sull'icona della memory card per accedere ai suoi dati.
- Ogni lettore di memory card ha il suo drive che viene visualizzato con un'icona all'interno della finestra **Esplora file**.

3. Quando avete finito cliccate con il tasto destro sull'icona della memory card nella finestra **Computer**, selezionate **Eject (Espelli)** e poi rimuovete la memory card.



Non rimuovete mai la scheda di memoria durante o immediatamente dopo la lettura, la copia, la formattazione o la cancellazione di file altrimenti potrebbero verificarsi perdite di dati.

Uso del lettore ottico



Inserimento di un disco ottico

Per inserire un disco ottico:

1. Quando il sistema è acceso premete il tasto di espulsione elettronica nella parte bassa della cover del drive per aprire il vassoio.
2. Posizionate il disco sul vassoio con l'etichetta rivolta verso l'alto.
3. Spingete il vassoio delicatamente per chiudere il lettore ottico.
4. Selezionate un'opzione dalla finestra di AutoPlay per accedere ai vostri file.



Se sul vostro computer avete disabilitato l'autoplay potete accedere ai file presenti sul disco ottico in questo modo:

- Su Windows® 8.1 posizionate il puntatore del mouse sull'angolo inferiore sinistro del Desktop di Windows quindi cliccate con il tasto destro sull'anteprima della schermata di Start. Dal menu popup cliccate su **Esplora file** e poi fate doppio clic sull'icona del CD/DVD che volete aprire.
- Su Windows® 10 cliccate su **Esplora file** nel menu di Start e poi fate doppio click sull'icona del lettore CD/DVD.

Rimozione di un disco ottico

Per rimuovere un disco ottico:

1. Quando il sistema è acceso potete aprire il vassoio in uno dei seguenti modi:
 - Premete il tasto di espulsione elettronica nella parte bassa della cover del drive.
 - Aprire il vassoio del lettore ottico su Windows® 8.1 / 10:
 - Su Windows® 8.1 cliccate con il tasto destro sull'icona del lettore CD/DVD nella schermata **Computer**, quindi cliccate su **Espelli**.
 - Su Windows® 10 cliccate su **Esplora file** nel menu di Start, cliccate con il tasto destro sull'icona del lettore CD/DVD quindi cliccate su **Espelli**.
2. Rimuovete il disco dal vassoio.

Capitolo 4

Connessione a Internet

Connessione a reti cablate

Usate un cavo di rete (RJ-45) per connettere il vostro PC ad un modem ADSL o ad una rete locale (LAN).

Connessione tramite modem ADSL

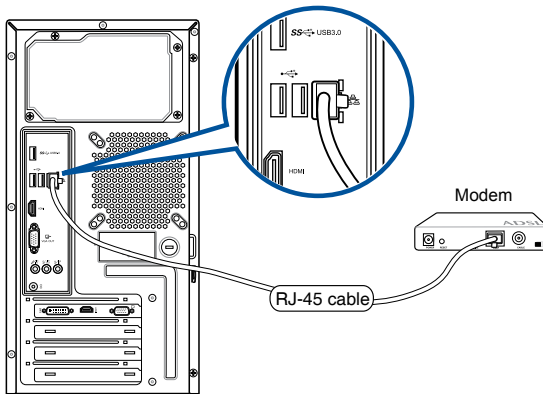
Per connettervi tramite modem ADSL:

1. Impostate correttamente il vostro modem ADSL.



Fate riferimento alla documentazione fornita con il vostro modem ADSL.

2. Collegate un'estremità di un cavo RJ-45 alla porta LAN del pannello posteriore del vostro Desktop PC e l'altra estremità al modem ADSL.



3. Accendete il modem ADSL e il vostro computer.
4. Configurate le impostazioni necessarie per la connessione ad Internet.

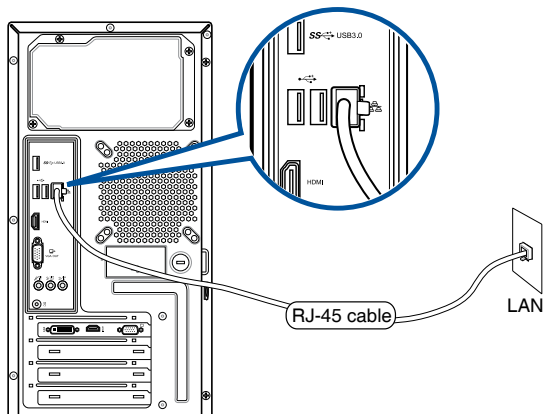


- Contattate il vostro Internet Service Provider (ISP) per maggiori informazioni, o il vostro amministratore di rete per assistenza, durante l'impostazione della vostra connessione a Internet.
 - Per maggiori dettagli fate riferimento alle sezioni *Configurazione di una connessione di rete con IP dinamico/PPPoE* o *Configurazione di una connessione di rete con IP statico*.
-

Connessione tramite rete locale (LAN)

Per connettervi tramite una rete locale (LAN):

1. Collegate un'estremità di un cavo RJ-45 alla porta LAN del pannello posteriore del vostro Desktop PC e l'altra estremità alla rete LAN.



2. Accendete il PC.
3. Configurate le impostazioni necessarie per la connessione ad Internet.



- Contattate il vostro Internet Service Provider (ISP) per maggiori informazioni, o il vostro amministratore di rete per assistenza, durante l'impostazione della vostra connessione a Internet.
- Per maggiori dettagli fate riferimento alle sezioni *Configurazione di una connessione di rete con IP dinamico/PPPoE* o *Configurazione di una connessione di rete con IP statico*.

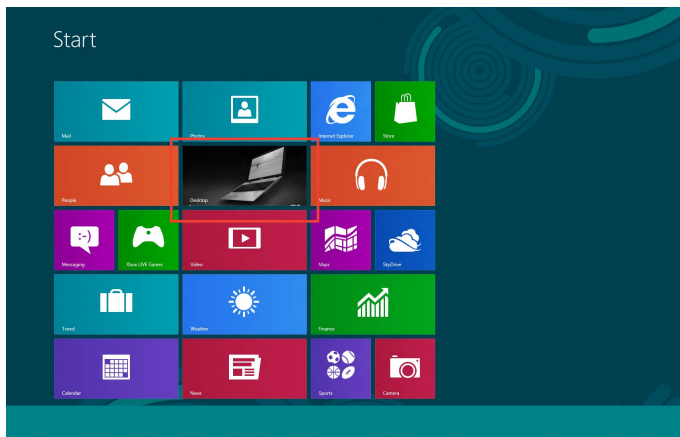
Configurazione di una connessione di rete con indirizzo IP dinamico/PPPoE

Per configurare una connessione di rete con IP dinamico/PPPoE:


1. Avviate il **Centro connessioni di rete e condivisione** su Windows® 8.1 / 10.

Windows® 8.1

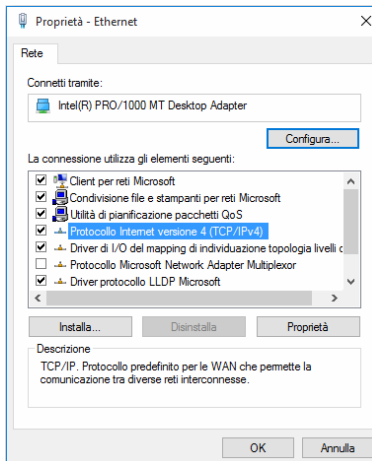
- Potete usare uno dei seguenti modi:
 - Sulla barra delle applicazioni di Windows® cliccate con il tasto destro sull'icona di rete poi selezionate **Apri Centro connessioni di rete e condivisione**.
 - Dalla schermata di Start cliccate su **Desktop** per avviare la modalità Desktop.



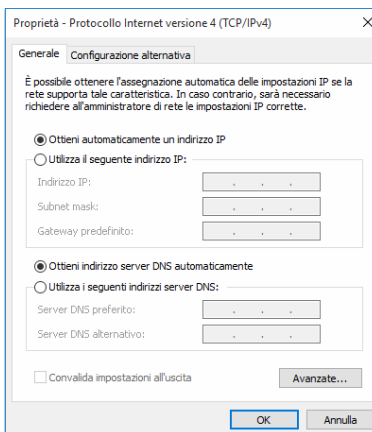
Windows® 10

- Potete usare uno dei seguenti modi:
 - Dalla barra delle applicazioni fate click con il tasto destro sull'icona  poi selezionate **Apri Centro connessioni di rete e condivisione**.
 - Dal menu di Start cliccate su **Impostazioni > Rete e Internet > Ethernet > Centro connessioni di rete e condivisione**.

- Dalla schermata **Apri Centro connessioni di rete e condivisione** cliccate su **Modifica impostazioni scheda**.
- Cliccate con il tasto destro su **Connessione alla rete locale (LAN)** e poi selezionate **Proprietà**.
- Selezionate **Protocollo Internet versione 4 (TCP/IPv4)** e poi cliccate su **Proprietà**.

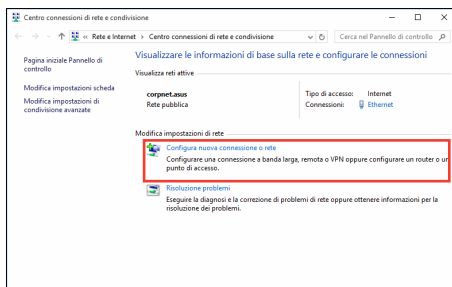


- Selezionate **Otteni automaticamente un indirizzo IP** e cliccate su **OK**.

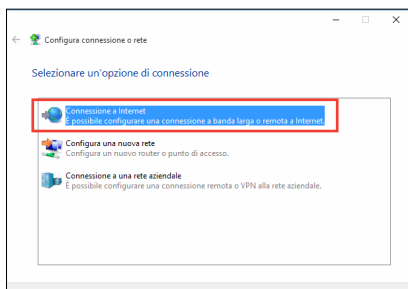


Procedete con il passo successivo se state usando una connessione PPPoE.

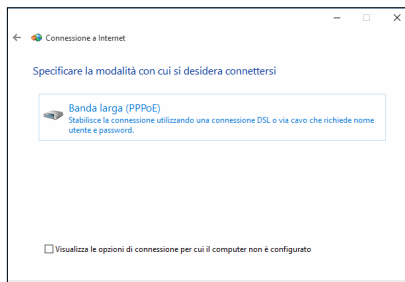
7. Tornate alla finestra **Centro connessioni di rete e condivisione** e selezionate **Configura nuova connessione o rete**.



8. Selezionate **Connessione a Internet** e poi **Avanti**.



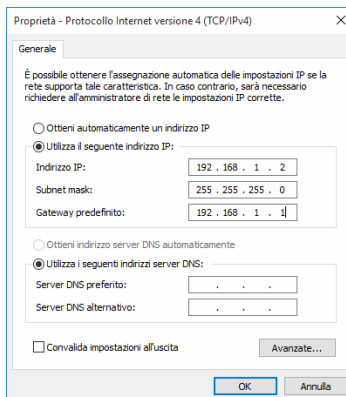
9. Selezionate **Banda larga (PPPoE)** e cliccate su **Avanti**.
10. Seguite le istruzioni sullo schermo per completare il processo di configurazione.



Configurazione di una connessione di rete con indirizzo IP statico

Per configurare una connessione di rete con indirizzo IP statico:

1. Ripetete i passaggi 1-4 del paragrafo precedente.
2. Selezionate **Utilizza il seguente indirizzo IP**.
3. Inserite i valori di Indirizzo IP, Subnet mask e Gateway predefinito suggeriti dal vostro ISP (Internet Service Provider).
4. Se necessario potete anche specificare l'indirizzo del server DNS preferito e del server DNS alternativo.
5. Quando avete finito selezionate **OK**.



Capitolo 5

Risoluzione dei problemi

Risoluzione dei problemi

Questo capitolo presenta alcuni problemi comuni che potreste incontrare e le possibili soluzioni.

? *Il mio computer non si accende e il LED di alimentazione non si illumina.*

- Controllate che i cavi del vostro computer siano collegati correttamente.
- Verificate che la presa a muro sia funzionante.
- Assicuratevi che l'interruttore della PSU (alimentatore) sia posizionato su ON. Fate riferimento alla sezione *Accensione del PC* del Capitolo 1.

? *Il mio computer non risponde.*

Per chiudere i programmi che non rispondono fate in uno dei seguenti modi:

1. Premete simultaneamente <Ctrl> + <Alt> + <Canc> sulla tastiera e poi cliccate su **Gestione attività**.
 2. Selezionate il programma che non risponde e poi cliccate su **Termina processo**.
- Se la tastiera non risponde premete e tenete premuto il pulsante di accensione/spengimento nella parte alta dello chassis fino a quando il computer non si spegne. Successivamente premete il pulsante di accensione/spengimento per accendere il computer.

? *Non riesco a connettermi ad una rete senza fili tramite la scheda di rete WLAN ASUS (su modelli selezionati)?*

- Assicuratevi di aver inserito la corretta chiave di rete per la rete wireless alla quale volete connettervi.
- Collegate le antenne esterne (opzionali) ai relativi connettori presenti sulla scheda di rete ASUS WLAN e posizionate le antenne sulla parte alta dello chassis per garantirvi le migliori prestazioni wireless.

? *I tasti freccia o il tastierino numerico non funzionano.*

Assicuratevi che il tasto **Bloc Num** sia impostato su ON (il LED relativo sulla tastiera è acceso). Quando il tasto **Bloc Num** è impostato su ON i tasti del tastierino numerico sono usati solamente per l'inserimento di numeri. Impostate il **Bloc Num** su OFF se volete usare i tasti freccia del tastierino numerico.

? *Nessuna immagine visualizzata sul monitor.*

- Controllate che il monitor sia acceso.
- Controllate che il monitor sia collegato all'uscita video corretta del vostro computer.
- Se state usando una scheda video dedicata collegate il cavo del segnale alla porta VGA della scheda video dedicata.
- Controllate che nessuno dei pin del connettore del cavo che porta il segnale al monitor sia danneggiato o piegato. Se trovate pin danneggiati sostituite il cavo del segnale.
- Controllate che il monitor sia collegato correttamente ad una fonte di alimentazione.
- Fate riferimento alla documentazione fornita con il vostro monitor per maggiori informazioni sulla risoluzione dei problemi.

? *Quando usate monitor multipli solamente uno visualizza le immagini.*

- Assicuratevi che entrambi i monitor siano accesi.
- Per alcune schede grafiche solamente il monitor impostato come primario (porta VGA) ha il privilegio di visualizzare le informazioni della fase di POST. La visualizzazione su più monitor è operativa solo in ambiente Windows.
- Collegate i vostri monitor alle uscite della scheda video se una scheda video è installata nel vostro computer.
- Assicuratevi che le impostazioni relative agli schermi multipli siano corrette.

? *Il mio computer non riconosce il mio dispositivo di archiviazione USB.*

- La prima volta che collegate un dispositivo di archiviazione USB al computer Windows installerà automaticamente un driver per il suo utilizzo. Aspettate qualche secondo e andate nella finestra **Computer** per verificare che il dispositivo di archiviazione sia stato riconosciuto.
- Collegate il dispositivo di archiviazione USB ad un altro computer per verificare che non sia rotto o malfunzionante.

? **Voglio ripristinare o annullare i cambiamenti alle impostazioni del mio computer senza toccare i miei file personali e i miei dati.**

Su Windows® 8.1:

Potete usare l'opzione di Ripristino di Windows® 8.1 **Refresh everything without affecting your files (Reinizia il PC conservando i tuoi file)** per ripristinare o annullare le modifiche al sistema operativo del vostro computer senza toccare i vostri dati personali come documenti o foto. Per usare questa opzione, dalla Charm Bar, cliccate su **Settings (Impostazioni) > PC Settings (Impostazioni PC) > Update and recovery (Aggiorna e ripristina) > Recovery (Ripristino)**, selezionate **Refresh everything without affecting your files (Reinizia il PC conservando i tuoi file)** e poi cliccate su **Get Started (Operazioni preliminari)**.

Su Windows® 10

Potete usare l'opzione di ripristino di Windows® 10 **Mantieni i miei file** per ripristinare o annullare le modifiche al sistema operativo del vostro computer senza toccare i vostri dati personali come documenti o foto. Per usare questa opzione cliccate su **Impostazioni > Aggiornamento e sicurezza > Ripristino** dal menu di Start, selezionate **Mantieni i miei file** e poi cliccate su **Reimposta**.

? **L'immagine su una TV ad alta definizione (HD) è distorta.**

- Questo problema è dovuto alla differenza di risoluzione tra il vostro monitor e la vostra TV ad alta definizione. Modificate le impostazioni della risoluzione per renderle compatibili con la vostra TV HD. Per modificare la risoluzione:

Su Windows® 8.1:

Procedete in uno dei seguenti modi per accedere alle impostazioni di **Risoluzione dello schermo**:

Dalla schermata di Start:

- a) Lanciate la schermata App e aggiungete il Control Panel (Pannello di controllo) alla schermata di Start.



Per maggiori dettagli fate riferimento al paragrafo *Aggiunta di programmi alla schermata di Start* in *Nozioni di base sulle applicazioni Windows®*.

- b) Dal Pannello di controllo selezionate **Adjust screen resolution (Modifica risoluzione dello schermo)** sotto **Appearance and Personalization (Aspetto e personalizzazione)**.





Dalla modalità Desktop:

- a) Dalla schermata di Start cliccate su **Desktop** per avviare la modalità Desktop.
- b) Cliccate su un punto qualsiasi del Desktop con il tasto destro. Quando apparirà il menu pop-up cliccate su **Risoluzione dello schermo**.

Su Windows® 10

- Dal menu di Start cliccate su **Impostazioni > Sistema > Schermo**.

? *Gli altoparlanti non emettono suoni.*

- Assicuratevi di aver collegato gli altoparlanti all'uscita line out del pannello frontale o del pannello posteriore.
- Controllate che i vostri altoparlanti siano collegati ad una fonte di alimentazione e che siano accesi.
- Regolate il volume dei vostri altoparlanti.
- Assicuratevi l'audio del sistema non sia stato disattivato (Silenzioso).
 - Nel caso in cui sia stata selezionata la modalità **Silenzioso** verrà visualizzata l'icona . Per attivare i suoni di sistema cliccate su  nell'area di notifica di Windows® e poi cliccate su .
 - Nel caso in cui il Silenzioso non sia attivato cliccate su  e muovete il cursore per regolare il volume.
- Collegare i vostri altoparlanti ad un altro computer per verificare che funzionino correttamente.

? *Il lettore DVD non legge alcun disco.*

- Controllate che il disco sia posizionato con l'etichetta rivolta verso l'alto.
- Controllate che il disco sia correttamente centrato nel vassoio specialmente per i dischi che non hanno forma o dimensione standard.
- Verificate che il disco non sia rigato o danneggiato.

? *Il pulsante di espulsione dell'unità ottica non risponde.*

1. Su Windows® 8.1 posizionate il puntatore del mouse sull'angolo inferiore sinistro del Desktop di Windows quindi cliccate con il tasto destro sull'anteprima della schermata di Start. Dal menu pop-up selezionate **Esplora file** per aprire la schermata **Computer**. Su Windows® 10 cliccate su **Esplora file** nel menu di Start.
2. Click con il tasto destro  DVD RW Drive, e poi cliccate su **Espelli** tra le voci del menu.

Alimentazione

Problema	Possibile causa	Azione
Assenza di alimentazione (l'indicatore di alimentazione è spento)	Voltaggio non corretto	<ul style="list-style-type: none">• Impostate i valori di tensione del computer sui valori previsti dall'area in cui vi trovate.• Regolate le impostazioni di tensione. Assicuratevi che il cavo di alimentazione sia scollegato dalla presa di corrente.
	Computer spento.	Premete il pulsante di accensione/ spegnimento sul pannello anteriore e assicuratevi che il computer sia acceso.
	Il cavo di alimentazione non è collegato correttamente.	<ul style="list-style-type: none">• Assicuratevi che il cavo di alimentazione sia collegato correttamente.• Usate un altro cavo di alimentazione compatibile.
	Problemi all'alimentatore PSU (Power Supply Unit)	Contattate il supporto tecnico ASUS per istruzioni su come installare un nuovo alimentatore nel vostro computer.

Visualizzazione

Problema	Possibile causa	Azione
Nessuna immagine sullo schermo dopo aver acceso il computer (schermo nero)	Il cavo del segnale non è collegato alla corretta porta VGA del computer.	<ul style="list-style-type: none"> • Collegate il cavo del segnale alla corretta porta VGA (integrata sulla scheda madre o dedicata). • Se state usando una scheda video dedicata collegate il cavo del segnale alla porta VGA della scheda video dedicata.
	Problemi al cavo del segnale	Provate a collegare un altro monitor.

LAN

Problema	Possibile causa	Azione
Impossibile connettersi a Internet	Il cavo LAN non è collegato.	Collegate il cavo LAN al vostro computer.
	Problemi al cavo LAN	Assicuratevi che il LED LAN sia acceso. Se non è acceso provate con un altro cavo LAN. Se ancora non funziona contattate il centro assistenza ASUS.
	Il vostro computer non è collegato correttamente ad un router o ad un hub.	Assicuratevi che il vostro computer sia collegato correttamente ad un router o ad un hub.
	Impostazioni di rete	Contattate il vostro Internet Service Provider (ISP) per maggiori informazioni sulle corrette impostazioni per la vostra rete locale (LAN).
	Problemi causati dal software anti-virus	Chiudete il software anti-virus.
	Problemi ai driver	Reinstallate i driver della scheda LAN

Audio

Problema	Possibile causa	Azione
Nessun audio proveniente dagli altoparlanti	Gli altoparlanti o le cuffie sono collegati alla porta sbagliata.	<ul style="list-style-type: none"> Fate riferimento al vostro manuale utente per individuare la porta corretta. Scollegate e ricollegate gli altoparlanti dal vostro computer.
	Gli altoparlanti o le cuffie non funzionano.	Provate con altri altoparlanti o altre cuffie.
	Le porte di uscita audio anteriori e posteriori non funzionano.	Provate sia le porte anteriori sia le porte posteriori. Se una porta non funziona controllate che sia impostata sull'audio multicanale.
	Problemi ai driver	Reinstallate i driver della scheda audio

Sistema

Problema	Possibile causa	Azione
Il sistema è troppo lento	Troppi programmi in esecuzione.	Chiudete alcuni dei programmi aperti.
	Attacco di virus	<ul style="list-style-type: none"> Usate un software anti-virus per rilevare i virus e rimuovere l'infezione. Reinstallate il sistema operativo.
Spesso il sistema si blocca o non risponde.	Problema all'hard disk	<ul style="list-style-type: none"> Inviare l'hard disk danneggiato al centro assistenza ASUS per la riparazione. Sostituitelo con un nuovo hard disk.
	Problemi alla memoria RAM (Random Access Memory)	<ul style="list-style-type: none"> Sostituiteli con moduli di memoria compatibili. Rimuovete eventuali moduli di memoria aggiuntivi che avete installato e riprova. Contattate il centro assistenza ASUS per ricevere assistenza.
	La ventilazione del computer non è sufficiente.	Assicuratevi che il computer sia posizionato in un'area con un adeguato flusso dell'aria.
	Avete installato software incompatibile.	Reinstallate il sistema operativo e il software compatibile.

CPU

Problema	Possibile causa	Azione
Troppo rumore subito dopo aver acceso il computer.	Il computer è in fase di avvio.	È normale. Quando si accende il computer la ventola gira alla massima velocità. La velocità della ventola diminuisce dopo aver avviato il sistema operativo.
	Le impostazioni del BIOS sono state modificate.	Ripristinate le impostazioni predefinite del BIOS.
	Versione del BIOS obsoleta	Aggiornate all'ultima versione del BIOS. Visitate il sito del supporto ASUS all'indirizzo http://www.asus.com/support per ottenere la versione più recente del BIOS.
Il computer è troppo rumoroso durante il normale utilizzo.	La ventola di raffreddamento della CPU è stata sostituita.	Assicuratevi di utilizzare una ventola di raffreddamento compatibile o raccomandata da ASUS.
	La ventilazione del computer non è sufficiente.	Assicuratevi che il computer sia posizionato in un'area con un adeguato flusso dell'aria.
	La temperatura del sistema è troppo elevata.	<ul style="list-style-type: none"> • Aggiornate il BIOS. • Se siete in grado di reinstallare la scheda madre fate pulizia nello spazio tra la scheda madre e lo chassis. • Contattate il centro assistenza ASUS per ricevere assistenza.



Se il problema persiste contattate il centro assistenza ASUS e fate riferimento al certificato di garanzia del vostro Desktop PC. Per informazioni sui centri assistenza autorizzati ASUS visitate il sito di supporto al seguente indirizzo: <http://www.asus.com/support>.



ASUS Desktop PC

Windows® 8.1 / Windows® 10

Manuale utente

Prima edizione
Settembre 2015
Copyright © ASUSTeK Computer Inc.
Tutti i diritti riservati

Capitolo 1

Nozioni di base su Windows® 8.1

Procedura di inizializzazione

Quando avviate il computer per la prima volta apparirà una serie di schermate che vi guideranno nella configurazione delle impostazioni di base del sistema operativo Windows® 8.1.

Per avviare il Desktop PC per la prima volta:

1. Premete il pulsante di accensione/spengimento del Desktop PC. Attendete alcuni minuti sino alla comparsa della schermata di configurazione.
2. Dalla schermata di configurazione selezionate la lingua da utilizzare sul vostro Desktop PC. Scegliete le impostazioni relative al vostro paese, lingua, tastiera, fuso orario e selezionate **Avanti**.
3. Leggete attentamente le Condizioni di licenza e poi selezionate **Accetta**.
4. Attenetevi alle istruzioni sullo schermo per configurare le seguenti impostazioni di base:
 - Personalizza
 - Connetti
 - Impostazioni
 - Accedi
5. Dopo aver configurato le opzioni di base apparirà la video guida di Windows® 8.1. Guardate questo tutorial per conoscere le funzionalità di Windows® 8.1.

Schermata di blocco di Windows® 8.1

Quando il Desktop PC accede al sistema operativo Windows® 8.1 potrebbe apparire la schermata di blocco. Per procedere toccate la schermata di blocco o premete un tasto qualsiasi sulla tastiera del vostro Desktop PC.

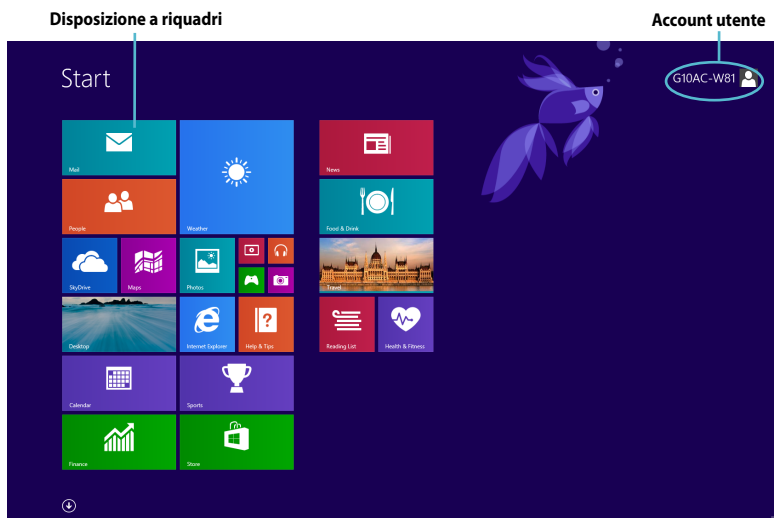
Usare l'interfaccia utente Windows®

Windows® 8.1 è caratterizzato da un'interfaccia utente a riquadri (UI) che consente di organizzare le applicazioni e di accedervi con facilità. Inoltre include le seguenti funzionalità che potete usare mentre state lavorando con il vostro Desktop PC.

Schermata di Start

La schermata di Start appare dopo aver effettuato l'accesso correttamente. Aiuta ad organizzare tutte le applicazioni che servono in un unico posto.

Potete premere il tasto Windows  per avviare la schermata di Start da qualsiasi applicazione.



Applicazioni Windows®

Queste applicazioni Windows sono aggiunte alla schermata Start e visualizzate in una disposizione a riquadri per un comodo accesso.

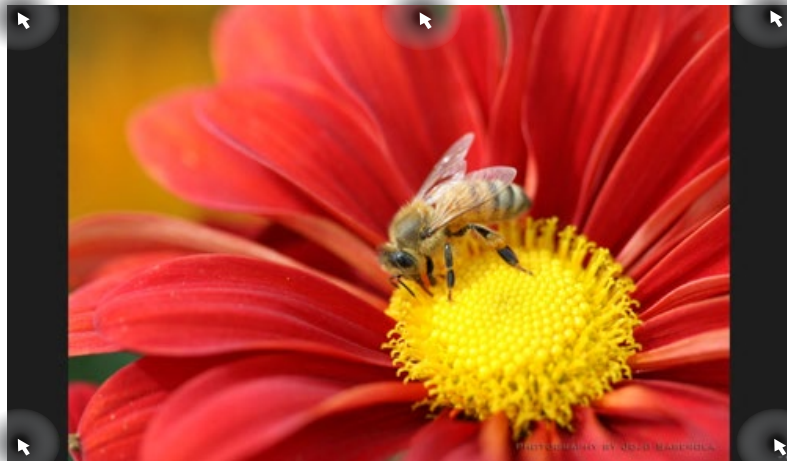


Alcune applicazioni richiedono l'inserimento dell'account Microsoft per lavorare al pieno delle funzionalità.

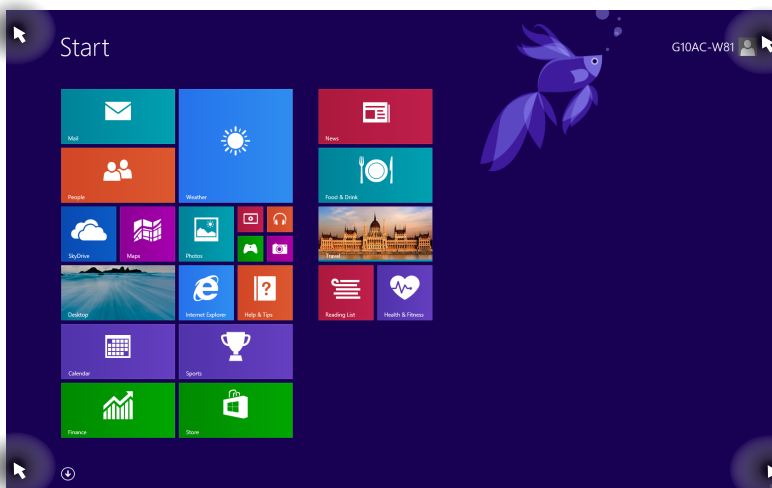
Hotspot

Gli hotspot sullo schermo vi permettono di lanciare programmi ed accedere alle impostazioni del vostro Desktop PC. Le funzioni di questi hotspot possono essere attivate mediante il mouse.




Hotspot su un'applicazione in esecuzione



Hotspot sulla schermata di Start



Consultate la pagina seguente per la descrizione delle funzioni degli hotspot.

Hotspot	Azione
Angolo superiore sinistro	<p>Posizionatevi con il puntatore quindi cliccate sul riquadro dell'applicazione recente da riaprire.</p> <hr/> <p>Spostate il cursore del mouse verso il basso per visualizzare tutte le applicazioni in esecuzione.</p>
Angolo inferiore sinistro	<p>Dalla schermata di un'applicazione in esecuzione: Posizionate il puntatore sull'angolo inferiore sinistro quindi selezionate  per tornare alla schermata di Start.</p> <p>NOTA: In alternativa potete premere il tasto Windows  sulla tastiera per tornare alla schermata di Start.</p> <p>Dalla schermata di Start: Posizionate il puntatore sull'angolo inferiore sinistro quindi selezionate  per tornare all'applicazione.</p>
Lato superiore	<p>Spostate il puntatore sul lato superiore e aspettate che assuma la forma di una mano. Trascinate l'applicazione nella nuova posizione desiderata.</p> <p>NOTA: Questa funzione hotspot è compatibile soltanto con le applicazioni in esecuzione o quando volete utilizzare la funzione Snap. Per maggiori dettagli fate riferimento al paragrafo <i>Funzione Snap in Nozioni di base sulle applicazioni Windows®</i>.</p>
Angolo superiore o inferiore destro	<p>Posizionate il puntatore per lanciare la Charm Bar.</p>

Nozioni di base sulle applicazioni Windows®

Per lanciare e personalizzare le vostre applicazioni utilizzate il mouse o la tastiera del vostro Desktop PC.

Avviare le applicazioni


- Posizionate il puntatore sull'applicazione e poi cliccate una volta su di essa con il tasto sinistro per aprirla.
- Premete il tasto <Tab> due volte e poi usate i tasti direzionali per scorrere tra le applicazioni. Premete <Invio> per avviare l'applicazione desiderata.

Personalizzare le applicazioni

Potete spostare, ridimensionare o rimuovere le applicazioni dal menu Start nei modi seguenti.

- Per spostare un'applicazione toccatela e trascinatela in un'altra posizione.

Ridimensionare le applicazioni

Fate click con il tasto destro sull'applicazione per accedere alle impostazioni e poi selezionate  e impostate la dimensione desiderata.

Rimuovere le applicazioni

Per rimuovere un'applicazione dal menu Start cliccate con il tasto destro sull'applicazione per accedere alle impostazioni e poi cliccate su **Rimuovi da Start**.


Chiudere le applicazioni

- Muovete il puntatore sulla parte superiore dell'applicazione che avete lanciato e aspettate che assuma la forma di una mano.
- Trascinate l'applicazione sul lato inferiore dello schermo per chiuderla.
- Dalla schermata delle applicazioni in esecuzione premete <Alt> + <F4>.

Accesso alla schermata App

Dalla schermata App è possibile configurare le impostazioni di un'applicazione oppure aggiungere un'applicazione alla schermata di Start o alla barra delle applicazioni del Desktop.

Avvio della schermata App

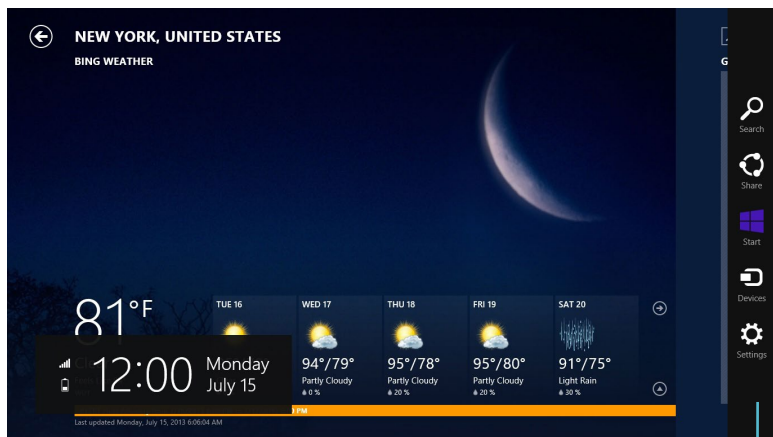
- Nella schermata di Start cliccate su .
- Dalla schermata di Start, sulla tastiera, premete il tasto <Tab> e poi <Invio>.

Aggiunta di programmi alla schermata di Start

1. Lanciate la schermata App.
2. Dalla schermata App fate click con il tasto destro su un'applicazione per visualizzarne la barra delle impostazioni.
3. Dalla barra delle impostazioni cliccate su **Pin to Start (Aggiungi a Start)**.

Charm Bar

La Charm Bar è una barra di strumenti che può essere attivata sul lato destro del vostro schermo. Consiste in diversi strumenti che permettono di condividere le applicazioni e che garantiscono un rapido accesso alle impostazioni per la personalizzazione del vostro Desktop PC.




Charm Bar

Avvio della Charm Bar



Quando attivata, la Charm Bar, appare inizialmente come un insieme di icone bianche. L'immagine qui sopra mostra l'aspetto della Charm Bar quando viene attivata.

Per attivare la Charm Bar utilizzate il mouse o la tastiera del vostro Desktop PC.

- Posizionate il puntatore sull'angolo superiore destro o inferiore destro dello schermo.
- Premete  + <C>.

All'interno della Charm Bar



Search (Ricerca)

Questo strumento vi permette di cercare file, applicazioni o programmi all'interno del vostro Desktop PC.



Share (Condividi)

Questo strumento vi permette di condividere applicazioni tramite siti di social network o e-mail.



Start

Questo strumento vi riporta alla pagina iniziale di Start. Dalla pagina di Start potete anche usarlo per richiamare un'applicazione avviata di recente.



Devices (Dispositivi)

Questo strumento vi permette di accedere e condividere file con i dispositivi collegati al vostro Desktop PC come monitor esterni o stampanti.



Settings (Impostazioni)

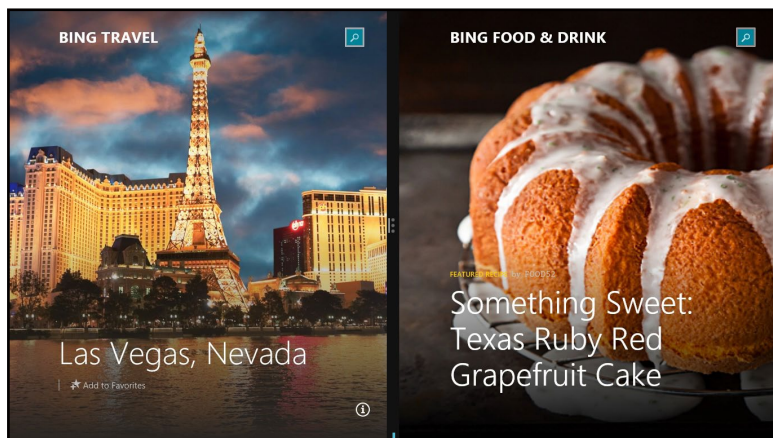
Questo strumento vi permette di accedere alle impostazioni del vostro Desktop PC.

Funzione Snap

La funzione Snap consente di visualizzare sullo schermo due applicazioni in esecuzione, una affiancata all'altra, permettendovi di lavorare o passare tra le due applicazioni.



Assicuratevi che la risoluzione del vostro Desktop PC sia 1366x768 o superiore prima di iniziare ad usare la funzione Snap.



Barra di Snap

Utilizzo di Snap

Per attivare la modalità Snap:

1. Per attivare e utilizzare la funzione Snap utilizzate il mouse o la tastiera del vostro Desktop PC.

Usando il mouse

- a) Nella schermata di Start cliccate su di un'applicazione per lanciarla.
- b) Posizionate il puntatore sull'angolo superiore destro o inferiore destro dello schermo.
- c) Quando il puntatore assume la forma di una mano trascinate l'applicazione sul lato destro o sinistro del display.




Usando la tastiera

- Lanciate un'applicazione e poi premete  + < . > + tasto direzionale destro o sinistro per posizionare la prima applicazione nella parte destra o sinistra dello schermo.

Altri tasti di scelta rapida

Tramite la tastiera è inoltre possibile usare le seguenti combinazioni di tasti che vi aiuteranno a lanciare applicazioni e a navigare in Windows® 8.1.

	Per passare dal menu Start all'ultima applicazione in esecuzione e viceversa.
 + <D>	Mostra e nasconde il Desktop.
 + <E>	Nella modalità Desktop apre la finestra Computer .
 + <F>	Apre il programma di ricerca rapida dei File .
 + <H>	Apre il pannello di Condivisione .
 + <I>	Apre il pannello delle Settings (Impostazioni) .
 + <K>	Apre il pannello Dispositivi .
 + <L>	Attiva la schermata di blocco.
 + <M>	Riduce a icona tutte le finestre.
 + <P>	Apre il pannello Second screen (Secondo schermo) .
 + <Q>	Apre l'accesso alla ricerca per eseguire ricerche nelle App.
 + <R>	Apre la finestra di dialogo Esegui .
 + <U>	Apre il Centro Accessibilità .
 + <W>	Apre il pannello di ricerca delle Impostazioni .
 + <X>	Aprire il menu dei collegamenti rapidi

 + <+>	Avvia la lente d'ingrandimento per ingrandire l'immagine sullo schermo.
 + <->	Rimpicciolisce l'immagine sullo schermo.
 + <Invio>	Apri le impostazioni dell'assistente vocale.

Spegnimento del Desktop PC

Per spegnere il Desktop PC:

Per spegnere il vostro Desktop PC eseguite una delle seguenti operazioni:

- Dalla Charm Bar cliccate su **Settings (Impostazioni)** > **Power (Alimentazione)** > **Shut down (Arresta il sistema)** per spegnere normalmente il PC.
- Dalla schermata di blocco cliccate su **Power (Alimentazione)** > **Shut down (Arresta il sistema)**.
- Nel caso in cui il vostro Desktop PC non dia risposta alle vostre istruzioni premete e tenete premuto il pulsante di accensione/spengimento per almeno quattro (4) secondi fino a quando il Desktop PC non si spegne.

Attivazione della modalità di Sospensione

Per attivare la modalità di Sospensione premete una volta il pulsante di accensione/spengimento.

Ripristino del vostro sistema

Reset del PC

Usate **Reset your PC (Reimposta il PC)** per ripristinare il vostro PC alle impostazioni predefinite di fabbrica.



Fate un backup dei vostri dati prima di procedere con questa operazione.

Per resettare il vostro PC:

1. Premete <F9> durante l'avvio del PC.
2. Dalla schermata che apparirà selezionate **Troubleshoot (Risoluzione dei problemi)**.
3. Selezionate **Reset your PC (Reimposta il PC)**.
4. Cliccate su **Next (Avanti)**.
5. Selezionate **Only the drive where the Windows is installed (Solo l'unità dove è installato Windows)**.
6. Selezionate **Just remove my files (Rimuovi solo i miei file personali)**.
7. Cliccate su **Reset (Reimposta)**.



- La procedura di Recovery, accessibile tramite <F9>, non è valida se volete installare un sistema operativo precedente a Windows® 8.1. Per maggiori dettagli su come eseguire il ripristino all'interno di Windows® 8.1 fate riferimento alla sezione *Rimuovi tutto e reinstalla Windows*. Nel caso in cui andiate incontro ad errori inaspettati, e quindi il sistema fallisca l'avvio, usate il DVD di ripristino fornito in dotazione per reinstallare il vostro sistema operativo originario.
- Assicuratevi di aver effettuato un backup dei vostri dati prima di compiere questa procedura di **Recovery completo**. In questo modo eviterete di perdere dati o file importanti.



Scaricate la versione multi-lingua di questo opuscolo informativo dal sito di supporto ASUS al seguente indirizzo: <http://www.asus.com/support>

Per ripristinare il PC tramite il DVD di ripristino:



- Fate un backup dei vostri dati prima di procedere con questa operazione.
- Scollegate tutti gli hard disk esterni prima di procedere con il ripristino del sistema del vostro Desktop PC in modo da evitare di ripristinare Windows su una partizione errata.

1. Premete <F8> durante l'avvio del PC.
2. Inserite il DVD di ripristino nell'unità ottica. Nella schermata EULA (Contratto di Licenza con l'utente finale) cliccate su **Accept (Accetto)**.
3. Selezionate **Reset your PC (Reimposta il PC)**.
4. Cliccate su **Next (Avanti)**.
5. Selezionate **Only the drive where the Windows is installed (Solo l'unità dove è installato Windows)**.
6. Selezionate **Just remove my files (Rimuovi solo i miei file personali)**.
7. Cliccate su **Reset (Reimposta)**.

Ripristino da un file immagine di sistema

Potete creare un'unità di ripristino USB e utilizzarla in seguito per ripristinare le impostazioni del PC.

Creazione di un'unità di ripristino USB



Il dispositivo di archiviazione USB deve avere almeno 16 GB di spazio libero.



Durante il processo saranno cancellati, in modo permanente, tutti i file contenuti nel dispositivo di archiviazione USB. Assicuratevi di aver fatto una copia dei vostri dati prima di procedere.

Per creare un'unità di ripristino USB:

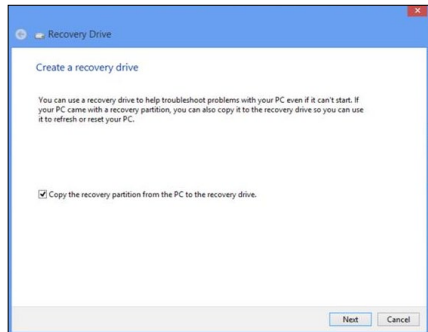
1. Aprite il **Control Panel (Pannello di controllo)** dalla schermata App.

Per maggiori dettagli fate riferimento al paragrafo su *Avvio della schermata App in Nozioni di base sulle applicazioni Windows®*.

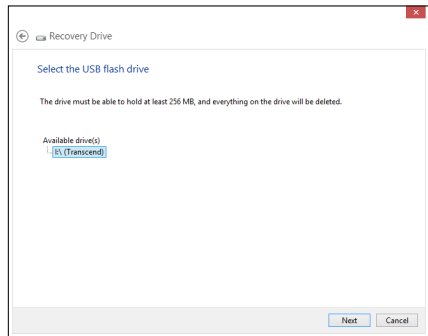
2. Nel **Control Panel (Pannello di controllo)** selezionate **System and Security (Sistema e sicurezza)** e poi **Find and fix problems (Trova e risolvi problemi)**.

3. Cliccate su **Recovery (Ripristino)** > **Create a recovery drive (Crea un'unità di ripristino)**.

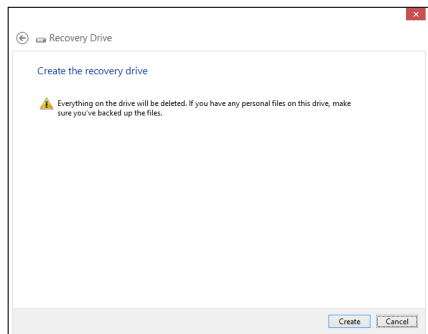
4. Selezionate **Copy the recovery partition from the PC to the recovery drive (Copia la partizione di ripristino dal PC all'unità di ripristino)**.



5. Selezionate il dispositivo di archiviazione USB nel quale volete copiare i file di ripristino.
6. Cliccate su **Next (Avanti)**.



7. Cliccate su **Create (Crea)**. Aspettate il completamento del processo.
8. Quando il processo è terminato cliccate su **Finish (Fine)**.



Rimuovi tutto e reinstalla Windows

Il ripristino del PC alle impostazioni di fabbrica può essere fatto mediante l'opzione **Remove everything and reinstall Windows (Rimuovi tutto e reinstalla Windows)** nel menu Impostazioni PC. Per utilizzare questa opzione fate riferimento alle istruzioni qui di seguito.

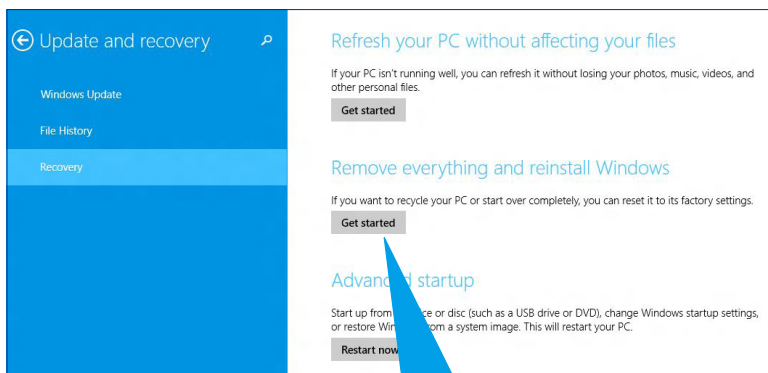


Fate un backup dei vostri dati prima di procedere con questa operazione.



Per completare il processo sono necessari diversi minuti.

1. Avviate la **Charm Bar**.
2. Cliccate su **Settings (Impostazioni) > PC Settings (Impostazioni PC) > Update and recovery (Aggiorna e ripristina) > Recovery (Ripristino)**.
3. Cercate l'opzione **Remove everything and reinstall Windows (Rimuovi tutto e reinstalla Windows)**. Quando avete trovato l'opzione premete **Get started (Operazioni preliminari)**.



Remove everything and reinstall Windows

If you want to recycle your PC or start over completely, you can reset it to its factory settings.

Get started

4. Seguite le istruzioni sullo schermo per completare il processo di reinstallazione e ripristino.

Entrare nelle impostazioni del BIOS

Nel BIOS (Basic Input and Output System) sono salvate le impostazioni hardware del sistema necessarie per l'avvio del vostro Desktop PC.

Le impostazioni standard del BIOS si applicano alla grande maggioranza dei casi per garantire prestazioni ottimali. Non modificate le impostazioni del BIOS ad eccezione delle seguenti circostanze:

- Durante l'avvio del sistema, sullo schermo, appare un messaggio di errore che richiede di modificare le impostazioni del BIOS.
- Avete installato una nuova componente di sistema che richiede ulteriori impostazioni o un aggiornamento del BIOS.



Usare impostazioni inappropriate del BIOS potrebbe causare instabilità di sistema o impossibilità di avvio. Raccomandiamo vivamente di modificare le impostazioni del BIOS solamente con l'assistenza di personale qualificato.

Accesso rapido al BIOS

L'avvio di Windows® 8.1 è molto rapido pertanto, per accedere al BIOS, è necessario procedere in uno dei seguenti modi:

- Premete il pulsante di accensione/spegnimento per almeno quattro (4) secondi per spegnere il PC, premete di nuovo il pulsante per riaccendere il PC, premete <Canc> durante la fase di POST.
- Quando il Desktop PC è spento scollegate il cavo di alimentazione dal connettore di alimentazione del Desktop PC. Collegate nuovamente il cavo di alimentazione e premete il pulsante di accensione/spegnimento per accendere il Desktop PC. Premete <Canc> durante la fase di POST.



Il POST (Power-on self test) consiste in una serie di test di diagnostica, controllata da un software, che viene eseguita automaticamente durante l'accensione o il riavvio del Desktop PC.

Capitolo 2

Nozioni di base su Windows® 10

Procedura di inizializzazione

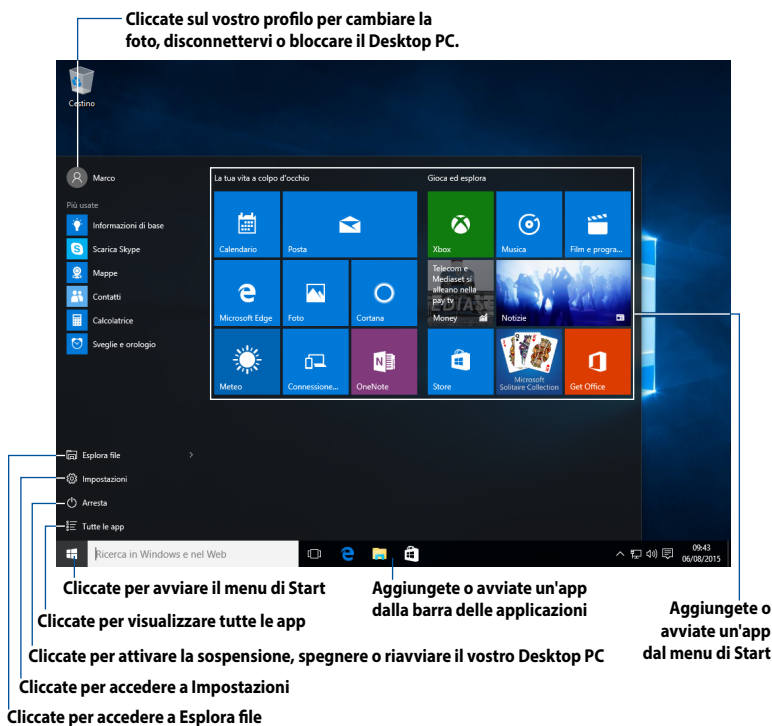
Quando avviate il computer per la prima volta apparirà una serie di schermate che vi guideranno nella configurazione delle impostazioni di base del sistema operativo Windows® 10.

Per avviare il Desktop PC per la prima volta:

1. Premete il pulsante di accensione/spengimento del Desktop PC. Attendete alcuni minuti sino alla comparsa della schermata di configurazione.
2. Dalla schermata di configurazione selezionate la vostra regione e la lingua da utilizzare sul vostro Desktop PC.
3. Leggete attentamente le Condizioni di licenza e poi selezionate **Accetta**.
4. Attenetevi alle istruzioni sullo schermo per configurare le seguenti impostazioni di base:
 - Personalizza
 - Wireless
 - Impostazioni
 - Accedi
5. Aspettate fino a quando Windows® 10 termina l'installazione delle applicazioni e delle impostazioni di sistema. Dopo l'installazione apparirà il desktop di Windows® 10.

Usare l'interfaccia utente Windows® 10


L'interfaccia utente Windows® 10 include il menu di Start e la schermata di Start con disposizione a riquadri. Inoltre include le seguenti funzionalità che potete usare mentre state lavorando con il vostro Desktop PC.



Menu di Start

Windows® 10 propone nuovamente il menu di Start con alcuni miglioramenti, come lo spazio personalizzabile per le vostre app preferite, per i contatti o i siti web.

Potete avviare il menu di Start in due modi:

- Cliccate sul pulsante di Start nell'angolo inferiore destro della barra delle applicazioni.
- Premete il tasto Windows® Start  sulla vostra tastiera.

Aggiungere app menu di Start o alla barra delle applicazioni

Per aggiungere app menu di Start o alla barra delle applicazioni:

1. Nel menu di Start cliccate su **Tutte le app** quindi selezionate l'app che volete aggiungere.
2. Cliccate su **Aggiungi a Start** o **Aggiungi alla barra delle applicazioni** per aggiungere l'app selezionata alla schermata di Start o alla barra delle applicazioni. Potete anche cliccare su un'app e spostarla sulla schermata di Start, o sulla barra delle applicazioni, per aggiungerla.

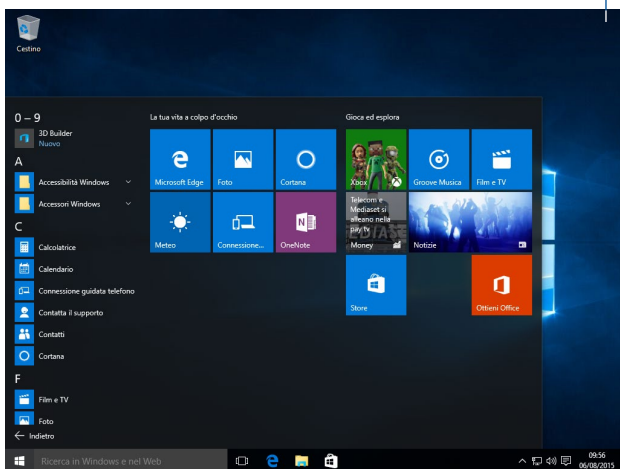
Schermata di Start

La schermata di Start, che appare assieme al menu di Start, aiuta ad organizzare le app che vi servono in un'unica soluzione. Le applicazioni della schermata Start sono visualizzate in una disposizione a riquadri per un comodo accesso.



Alcune applicazioni richiedono l'inserimento dell'account Microsoft per lavorare al pieno delle funzionalità.

Cliccate per ripristinare
la schermata di Start



Spostare app nella schermata di Start

Potete spostare le app nella schermata di Start semplicemente cliccando su di esse e spostandole nella posizione desiderata.

Rimuovere app dalla schermata di Start

Per rimuovere un'applicazione dal menu Start cliccate con il tasto destro sull'applicazione per accedere alle impostazioni e poi cliccate su **Rimuovi da Start**.


Barra delle applicazioni

Windows® 10 è dotato della barra delle applicazioni standard, che visualizza tutte le tue app correnti, o oggetti, in esecuzione in background.

Rimuovere app dalla barra delle applicazioni

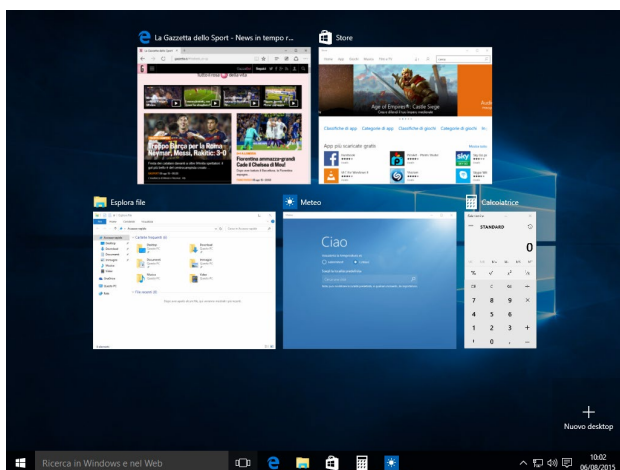
1. Dalla schermata di Start, o dalla barra delle applicazioni, cliccate con il tasto destro sull'app che volete rimuovere.
2. Cliccate su **Rimuovi da Start** o **Rimuovi dalla barra delle applicazioni** per rimuovere l'app dalla schermata di Start o dalla barra delle applicazioni.

Usare Visualizzazione attività

Quando avete diverse app in esecuzione potete cliccare su  nella barra delle applicazioni per visualizzare tutte le app in esecuzione, cliccate su una di essa per accedervi.

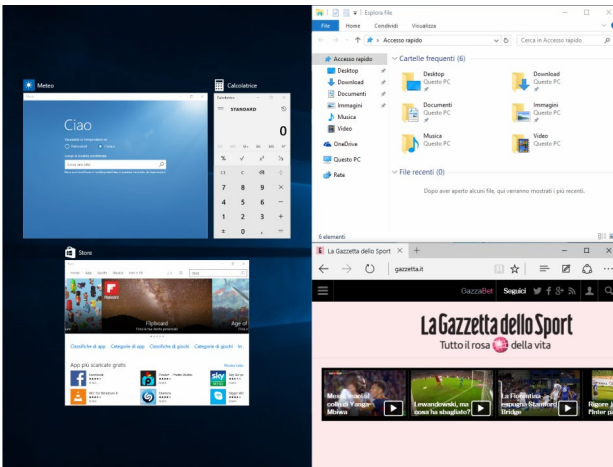
Se Visualizzazione attività è disabilitata cliccate con il tasto destro sulla barra delle applicazioni

 quindi selezionate **Mostra pulsante Visualizzazione attività** per visualizzare l'icona di Visualizzazione attività .



Funzione Snap

La funzione Snap visualizza quattro app, o più, sullo schermo, permettendovi di lavorare e passare rapidamente tra di esse.





Utilizzo di Snap

Per attivare e utilizzare la funzione Snap utilizzate il mouse o la tastiera del vostro Desktop PC.

Usando il mouse















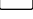
- Avviate un'app quindi spostatela su un angolo dello schermo per attivare Snap.
- Fate lo stesso con un'altra app e mettetela in una nuova posizione.




Usando la tastiera

- Avviate un'app, premete  e i tasti direzionali per selezionare la direzione nella quale volete posizionare l'app.
- Attivate Snap per un'altra applicazione usando  e i tasti direzionali.

Scorciatoie da tastiera

Tramite la tastiera è inoltre possibile usare le seguenti combinazioni di tasti che vi aiuteranno a lanciare applicazioni e a navigare in Windows® 10.

	Per passare dal menu Start all'ultima applicazione in esecuzione e viceversa
 + <D>	Mostra e nasconde il Desktop
 + <E>	Avvia Esplora file
 + <F> o  + <W>	Attiva la funzione Cerca file
 + <H>	Avvia Condividi
 + <I>	Avvia Impostazioni
 + <K>	Avvia azione rapida Connetti
 + <L>	Attiva la schermata di blocco
 + <M>	Nasconde tutte le schermate attive sulla barra delle applicazioni
 + <P>	Il tuo desktop PC è visualizzato anche sul monitor secondario
 + <Q>	Avvia Cortana
 + <R>	Avvia la finestra Esegui
 + <U>	Avvia il Centro accessibilità
 + <X>	Apri il menu degli strumenti di Windows

 + <+>	Avvia la lente d'ingrandimento per ingrandire l'immagine sullo schermo.
 + <->	Rimpicciolisce l'immagine sullo schermo.
 + <Invio>	Apre le impostazioni dell'assistente vocale.

Rimozione completa e reinstallazione di Windows® 10

Il ripristino del PC alle impostazioni di fabbrica può essere fatto mediante l'opzione **Rimuovi tutto** nella schermata **Reimposta il PC**. Per utilizzare questa opzione fate riferimento alle istruzioni qui di seguito.

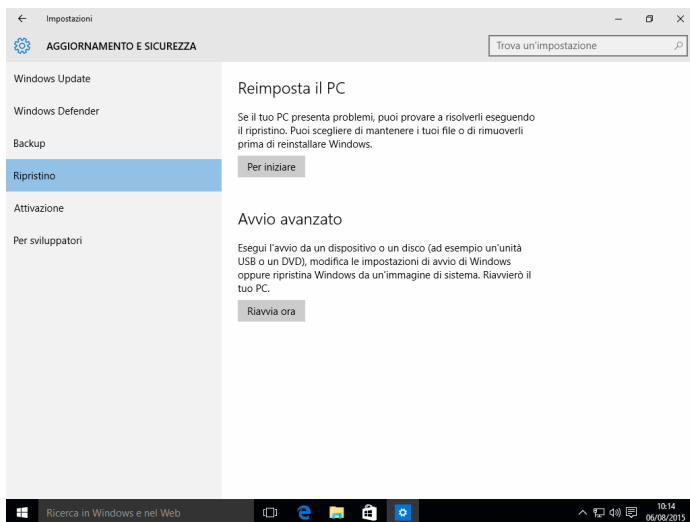


Fate un backup dei vostri dati prima di procedere con questa operazione.



Per completare il processo sono necessari diversi minuti.

1. Dal menu di Start cliccate su **Impostazioni** > **Aggiornamento e sicurezza** > **Ripristino**.
2. Cercate l'opzione **Reimposta il PC** e cliccate su **Per iniziare**. A questo punto cliccate su **Rimuovi tutto** e selezionate l'opzione desiderata.



3. Seguite le istruzioni sullo schermo per completare il processo di reinstallazione e ripristino.