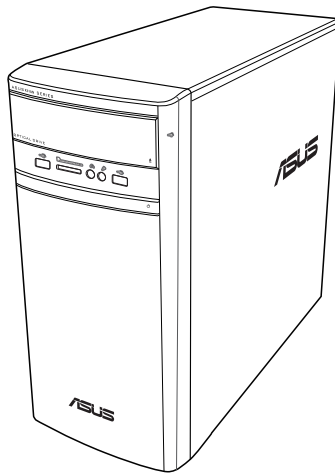


# Стационарный компьютер

## Руководство пользователя



**K31AN / A31AN / F31AN**

R22418

Проверенное издание V4

Октябрь 2023

**Copyright © 2023 ASUSTeK COMPUTER INC. Все права защищены.**

Любая часть этого руководства, включая оборудование и программное обеспечение, описанные в нем, не может быть дублирована, передана, преобразована, сохранена в системе поиска или переведена на другой язык в любой форме или любыми средствами, кроме документации, хранящейся покупателем с целью резервирования, без специального письменного разрешения ASUSTeK COMPUTER INC. ("ASUS").

Гарантия прекращается, если: (1) изделие отремонтировано, модифицировано или изменено без письменного разрешения ASUS; (2) серийный номер изделия поврежден, неразборчив либо отсутствует.

КОМПАНИЯ ASUS ПРЕДОСТАВЛЯЕТ ДАННОЕ РУКОВОДСТВО НА УСЛОВИИ КАК ЕСТЬ, БЕЗ КАКИХ-ЛИБО ГАРАНТИЙ, ПРЯМЫХ ИЛИ ПОДРАЗУМЕВАЕМЫХ, ВКЛЮЧАЯ, В ТОМ ЧИСЛЕ, ЛЮБЫЕ ПОДРАЗУМЕВАЕМЫЕ ГАРАНТИИ ИЛИ УСЛОВИЯ ГОДНОСТИ ДЛЯ ПРОДАЖИ, ИЛИ ПРИГОДНОСТИ К КОНКРЕТНОЙ ЦЕЛИ ИСПОЛЬЗОВАНИЯ. КОМПАНИЯ ASUS, ЕЕ ДИРЕКТОРА, РУКОВОДИТЕЛИ, СОТРУДНИКИ ИЛИ ПРЕДСТАВИТЕЛИ НЕ НЕСУТ НИКАКОЙ ОТВЕТСТВЕННОСТИ ЗА ЛЮБЫЕ КОСВЕННЫЕ, ФАКТИЧЕСКИЕ ОСОБЫЕ ИЛИ СЛУЧАЙНЫЕ УБЫТКИ (ВКЛЮЧАЯ УБЫТКИ ОТ УПУЩЕННОЙ ВЫГОДЫ, УТРАТУ ДЕЯТЕЛЬНОСТИ, НЕ ИСПОЛЬЗОВАНИЕ ИЛИ ПОТЕРЮ ДАННЫХ, ПРЕРЫВАНИЕ ДЕЯТЕЛЬНОСТИ И ТОМУ ПОДОБНОЕ), ДАЖЕ ЕСЛИ КОМПАНИЯ ASUS БЫЛА ОСВЕДОМЛЕНА О ВОЗМОЖНОСТИ УБЫТКОВ ВСЛЕДСТВИЕ ДЕФЕКТА ИЛИ ОШИБКИ В ДАННОМ РУКОВОДСТВЕ ИЛИ ПРОДУКТЕ.

ТЕХНИЧЕСКИЕ ХАРАКТЕРИСТИКИ И ИНФОРМАЦИЯ, СОДЕРЖАЩИЕСЯ В ДАННОМ РУКОВОДСТВЕ, ПРИВОДЯТСЯ ТОЛЬКО В ЦЕЛЯХ ОЗНАКОМЛЕНИЯ. ОНИ МОГУТ БЫТЬ ИЗМЕНЕНЫ В ЛЮБОЕ ВРЕМЯ БЕЗ УВЕДОМЛЕНИЯ И НЕ ДОЛЖНЫ РАССМАТРИВАТЬСЯ КАК ОБЯЗАТЕЛЬСТВО СО СТОРОНЫ ASUS. КОМПАНИЯ ASUS НЕ НЕСЕТ НИКАКОЙ ОТВЕТСТВЕННОСТИ И ОБЯЗАТЕЛЬСТВ ЗА ЛЮБЫЕ ОШИБКИ ИЛИ НЕТОЧНОСТИ, КОТОРЫЕ МОГУТ СОДЕРЖАТЬСЯ В НАСТОЯЩЕМ РУКОВОДСТВЕ, ВКЛЮЧАЯ ОПИСАНИЯ ПРОДУКЦИИ И ПРОГРАММНОГО ОБЕСПЕЧЕНИЯ.

Продукция и названия корпораций, имеющиеся в этом руководстве, могут являться зарегистрированными торговыми знаками или быть защищенными авторскими правами соответствующих компаний и используются только в целях идентификации.

**СЕРВИС И ПОДДЕРЖКА**

Посетите наш сайт <https://www.asus.com/support/>.



## Содержание

Уведомления .....	5
Информация о правилах безопасности .....	7
Обозначения, используемые в руководстве .....	8
Где найти больше информации .....	8
Комплект поставки .....	9

### Глава 1 Начало работы

Приветствие! .....	11
Знакомство с компьютером .....	11
Подготовка компьютера к работе .....	15
Включение/отключение компьютера .....	18

### Глава 2 Подключение устройств к компьютеру

Подключение USB-накопителя .....	19
Извлечение USB-накопителя .....	19
Подключение микрофона и колонок .....	20
Подключение нескольких мониторов .....	23
Подключение HDTV .....	24

### Глава 3 Использование компьютера

Положение тела при использовании настольного компьютера .....	25
Использование кардридера .....	26
Использование оптического привода .....	27

### Глава 4 Подключение к интернету

Проводное подключение .....	29
-----------------------------	----

### Глава 5 Устранение неисправностей

Устранение неисправностей .....	35
---------------------------------	----

## Приложение

### Руководство пользователя Windows 8.1 / Windows 10

#### Глава 1 Использование Windows 8.1

Первое включение .....	45
Экран блокировки Windows 8.1 .....	45
Использование интерфейса Windows .....	46
Работа с приложениями Windows .....	49
Другие сочетания клавиш .....	54
Выключение компьютера .....	55
Перевод компьютера в спящий режим .....	55
Вход в BIOS Setup .....	59

## Содержание

### **Глава 2 Использование Windows 10**

Первое включение.....	61
Использование интерфейса Windows 10.....	62
Горячие клавиши.....	66

### **Контактная информация ASUS**

Контактная информация ASUS.....	68
---------------------------------	----

## Уведомления

### Утилизация и переработка

Компания ASUS берет на себя обязательства по утилизации старого оборудования, исходя из принципов всесторонней защиты окружающей среды. Мы предоставляем решения нашим клиентам для переработки наших продуктов, аккумуляторов и других компонентов, а также упаковки. Для получения подробной информации об утилизации и переработке в различных регионах посетите <http://csr.asus.com/english/Takeback.htm>.

### REACH

Согласно регламенту EC REACH (Registration, Evaluation, Authorization, and Restriction of Chemicals – Регистрация, Оценка, Разрешения и Ограничения на использование Химических веществ), на сайте ASUS REACH размещен список химических веществ содержащихся в продуктах ASUS: <http://csr.asus.com/english/REACH.htm>

### Удостоверение Федеральной комиссии по связи США

Данное устройство соответствует части 15 Правил FCC. Эксплуатация оборудования допустима при соблюдении следующих условий:

- Данное устройство не должно создавать помех
- На работу устройства могут оказывать влияние внешние помехи, включая помехи, вызывающие нежелательные режимы его работы.

Данное оборудование было протестировано и сочтено соответствующим ограничениям по цифровым устройствам класса В, в соответствии с частью 15 правил FCC. Эти ограничения рассчитаны на обеспечение защиты в разумных пределах от вредоносных воздействий при установке в жилом помещении. Данное оборудование генерирует и излучает радиочастотную энергию, которая может создавать помехи в радиосвязи, если устройство установлено или используется не в соответствии с инструкциями производителя. Тем не менее, невозможно гарантировать отсутствие помех в каждом конкретном случае. В случае, если данное оборудование действительно вызывает помехи в радио или телевизионном приеме, что можно проверить, включив и выключив данное оборудование, пользователю рекомендуется попытаться удалить помехи следующими средствами:

- Переориентировать или переместить принимающую антенну.
- Увеличить расстояние между данным прибором и приемником.
- Подключить данное оборудование к розетке другой электроцепи, нежели та, к которой подключен приемник.
- Проконсультироваться с продавцом или квалифицированным радио-/ТВ-техником.



Используйте экранированные кабели для подключения монитора к видеокarte - это гарантирует совместимость с требованиями FCC. Изменения или дополнения к данному пункту, не согласованные непосредственно со стороны, ответственной за соответствие правилам, могут сделать недействительным право пользователя на пользование данным оборудованием.

#### Литиево-ионный аккумулятор

**ВНИМАНИЕ:** При замене аккумулятора на аккумулятор другого типа, возможен взрыв. Заменяйте аккумулятор на такой же или эквивалентный, рекомендованный производителем. Утилизируйте использованные аккумуляторы в соответствии с инструкциями производителя.

## **Уведомления для РЧ оборудования**

### **СЕ: Заявление о соответствии европейскому сообществу**

Это оборудование совместимо с рекомендациями Европейского парламента 1999/519/EC от 12 июля 1999 года по ограничению воздействию электромагнитных полей (0-300 ГГц). Данное устройство соответствует директиве R&TTE.

### **Использование беспроводной связи**

Это устройство работает в диапазоне частот с 5.15 по 5.25ГГц и должно использоваться внутри помещений.

### **Информация о воздействии радиочастоты**

Выходная мощность данного устройства ниже предельных значений, установленных Федеральной комиссией по связи (FCC). Тем не менее, рекомендуется использовать устройство таким образом, чтобы контакт с человеком во время нормальной работы сводится к минимуму.

### **Федеральная комиссия по связи США**

Для соответствия условиям Федеральной комиссии по связи США, используемая антенна не должна размещаться рядом с другими антеннами или передатчиками.

## Информация о правилах безопасности



Перед очисткой отключите питание и все подключенные периферийные устройства. Протрите поверхность компьютера чистой губкой или кусочком замши, смоченном в воде или неабразивном чистящем средстве, затем удалите лишнюю влагу сухой тряпкой.

- **НЕ** устанавливайте устройство на неровную или неустойчивую поверхность. В случае повреждения корпуса, не включая устройство, обратитесь в сервисный центр.
- **НЕ** помещайте устройство в пыльную или грязную среду. **НЕ** пользуйтесь компьютером во время утечки газа.
- **НЕ** ставьте и не роняйте предметы на поверхность компьютера и не засовывайте в него посторонние предметы.
- **НЕ** подвергайте компьютер воздействию сильных магнитных или электрических полей.
- **НЕ** подвергайте воздействию жидкостей и не используйте в условиях повышенной влажности. **НЕ** пользуйтесь модемом во время грозы.
- Предупреждение безопасности: **НЕ** бросайте аккумулятор в огонь. **НЕ** замыкайте электрические контакты. **НЕ** разбирайте аккумулятор.
- Рекомендуется использовать продукт при температуре от 0°C до 35°C.
- **НЕ** перекрывайте вентиляционные отверстия компьютера, так как это может вызвать перегрев устройства.
- **НЕ** используйте поврежденные кабели, аксессуары и другие периферийные устройства.
- Во избежание поражения электричеством, отключите шнур питания от розетки прежде, чем переносить системный блок с места на место.
- Прежде чем воспользоваться адаптером или удлинителем, проконсультируйтесь со специалистом. Эти устройства могут нарушить цепь заземления.
- Убедитесь, что входное напряжение вашего блока питания соответствует напряжению в сети. Если вы не уверены в типе электропитания в вашем доме, проконсультируйтесь с местной энергетической компанией.
- Если электропитание неисправно, не пытайтесь наладить его самостоятельно. Обратитесь к квалифицированному технику или продавцу.



Опасные движущиеся части. Выключите компьютер перед проведением сервисных работ. Замена вентилятора должна выполняться только квалифицированным персоналом.

### *Предупреждение об опасных движущихся частях*

**ВНИМАНИЕ:** Не касайтесь любых движущихся частей.

## Обозначения, используемые в руководстве

В руководстве встречаются выделенные жирным шрифтом примечания и предупреждения, которые следует иметь в виду.



**ОСТОРОЖНО:** Информация о действиях, которые могут привести к повреждению оборудования, потере данных и бытовым травмам.



**ВНИМАНИЕ:** Предупреждающая информация о возможности повреждения компонентов при выполнении задач.



**ВАЖНО:** Инструкции, которым вы должны следовать при выполнении задач.



**ПРИМЕЧАНИЕ:** Советы и полезная информация, которая поможет при выполнении задач.

## Где найти больше информации

Обратитесь к следующим источникам за дополнительной информацией и для обновления программного обеспечения.

### Сайты ASUS

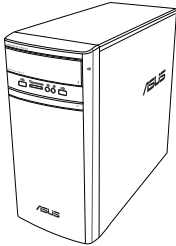


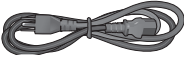
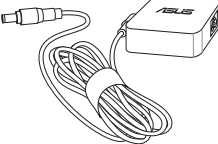


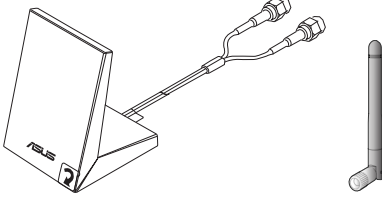

Сайт ASUS предоставляет обновленную информацию о продуктах и программном обеспечении ASUS. Посетите сайт ASUS [www.asus.com](http://www.asus.com).

### Локальная техническая поддержка ASUS

Посетите сайт ASUS <https://www.asus.com/support/contact> для получения контактной информации локальной техподдержки.



## Комплект поставки

		
<p><b>ASUS ПК</b></p>	<p><b>Клавиатура</b></p>	<p><b>Мышь</b></p>
		
<p><b>Шнур питания</b></p>	<p><b>Блок питания</b></p>	<p><b>Руководство по установке</b></p>
		
<p><b>Гарантийный талон</b></p>	<p><b>Дипольная антенна (опционально) / Антенна (опционально)</b></p>	
 <p><b>DVD/SDVD/RDVD (опционально)</b></p>		



- Если какие-либо элементы комплекта поставки отсутствуют или повреждены, обратитесь к продавцу.
- Иллюстрации представлены только для справки. Спецификации продукта может отличаться в зависимости от модели.



# Глава 1

## Начало работы

### Приветствие!

Благодарим вас за приобретение настольного ПК ASUS!

Настольный ПК ASUS обеспечивает высокую производительность, бескомпромиссную надежность и ориентирован на пользователя. Все это помещено в футуристический и стильный корпус.



---

Перед установкой настольного ПК прочитайте гарантийный талон.

---

### Знакомство с компьютером

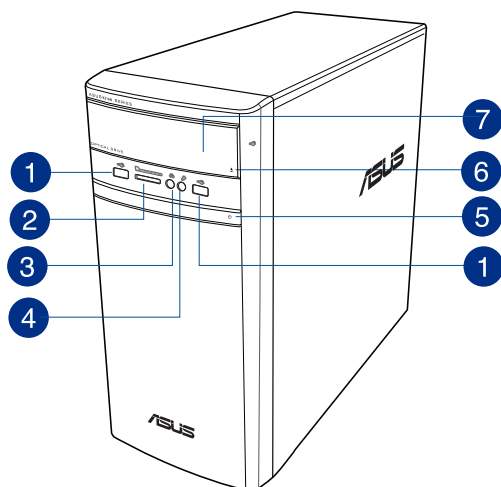


---

Иллюстрации только для справки. Порты и их расположение может изменяться в зависимости от модели.

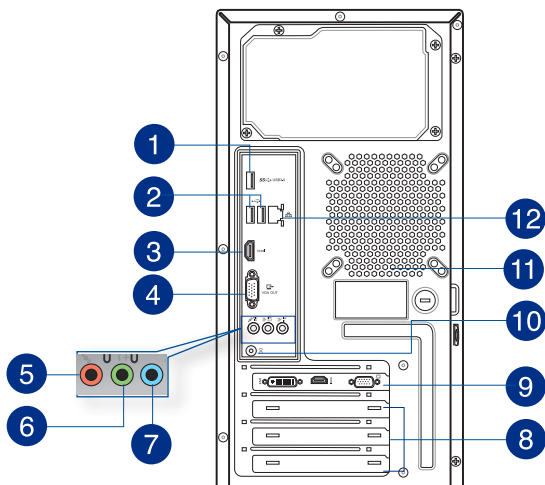
---

## Передняя панель



- 1** **Порты USB 2.0.** Подключение USB-устройств например, клавиатуры, мыши, принтера, сканера, PDA и других устройств.
- 2** **Слот для карт памяти MultiMediaCard(MMC)/xD-Picture (XD)/Secure Digital™ (SD)/High Capacity Secure Digital™(SDHC)/Memory Stick Pro™(MS/PRO).** Сюда вставляются карты памяти.
- 3** **Разъем наушников.** Подключение наушников или колонок. Поддерживается ASUS Audio Wizard.
- 4** **Разъем микрофона.** Подключение микрофона.
- 5** **Кнопка питания.** Нажмите эту кнопку для включения компьютера.
- 6** **Кнопка извлечения оптического диска.** Нажмите эту кнопку для извлечения лотка оптического привода.
- 7** **Отсек оптического привода.** В этом отсеке установлен оптический привод.

## Задняя панель



**1 Разъем USB 3.0.** Подключение USB-устройств например, клавиатуры, мыши, принтера, сканера, PDA и других устройств.



- НЕ подключайте клавиатуру/мышь к порту USB 3.0 при установке операционной системы Windows.
- Устройства USB 3.0 могут быть использованы в ОС Windows только после установки драйвера USB 3.0.
- Устройства USB 3.0 могут быть использованы только в качестве устройств хранения.
- Для получения высокой производительности устройств USB 3.0, мы настоятельно рекомендуем подключать их к портам USB 3.0.

**2 Порты USB 2.0.** Подключение USB-устройств например, клавиатуры, мыши, принтера, сканера, PDA и других устройств.

**3 Разъем HDMI.** Этот порт предназначен для подключения к монитору или телевизору и позволяет воспроизводить содержимое HD DVD и Blu-Ray.

**4 Разъем VGA.** Это разъем для подключения VGA-совместимых устройств, например VGA монитора.

**5 Разъем микрофона (розовый).** Подключение микрофона.

- 6 **Аудиовыход (салатовый).** Подключение наушников или колонок. В 4.1/5.1/7.1-канальной конфигурации к этому порту подключаются фронтальные колонки.
- 7 **Аудиовход (голубой).** К этому разъему можно подключить магнитофон, CD, DVD плеер или другие источники звука.



Функции аудиоразъемов для 2.1, 4.1, 5.1 или 7.1-канальных конфигураций смотрите в таблице.

### 2.1, 4.1, 5.1 или 7.1-канальная конфигурация

Порт	Гарнитура 2.1-канала	4.1-каналов	5.1-каналов	7.1-каналов
Голубой (задняя панель)	Аудиовход	Выход на тыловые колонки	Выход на тыловые колонки	Выход на тыловые колонки
Салатовый (задняя панель)	Аудиовыход	Выход на фронтальные колонки	Выход на фронтальные колонки	Выход на фронтальные колонки
Розовый (задняя панель)	Mic In	Mic In	Центральная колонка/сабвуфер	Центральная колонка/сабвуфер
Передняя панель	-	-	-	Выход на боковые колонки

- 8 **Металлические заглушки.** Снимите металлическую крышку напротив слота, в который вы хотите установить карту расширения.
- 9 **Дискретная видеокарта (только на некоторых моделях).** Выход дискретной видеокарты может отличаться в зависимости от модели.
- 10 **Разъем питания.** Подключение блока питания.
- 11 **Вентиляционные отверстия.** Вентиляционные отверстия предназначены для охлаждения устройства.



Не блокируйте вентиляционные отверстия на корпусе. Всегда обеспечивайте необходимую вентиляцию для компьютера.

- 12 **Сетевой разъем (RJ-45).** Это разъем для подключения к локальной сети (LAN).

### Индикаторы LAN порта

Индикатор активности		Индикатор скорости	
Состояние	Описание	Состояние	Описание
ВЫКЛ	Нет соединения	ВЫКЛ	Подключение 10Mbps
ОРАНЖЕВЫЙ	Подключено	ОРАНЖЕВЫЙ	Подключение 100Mbps
МИГАЕТ	Передача данных	ЗЕЛЕНЫЙ	Подключение 1Gbps

Индикатор активности    Индикатор скорости



LAN-порт

## Подготовка компьютера к работе

В этом разделе описано подключение к компьютеру основных устройств, например монитора, клавиатуры, мыши и шнура питания.

### Подключение внешнего монитора

#### Использование дискретной видеокарты (только на некоторых моделях)

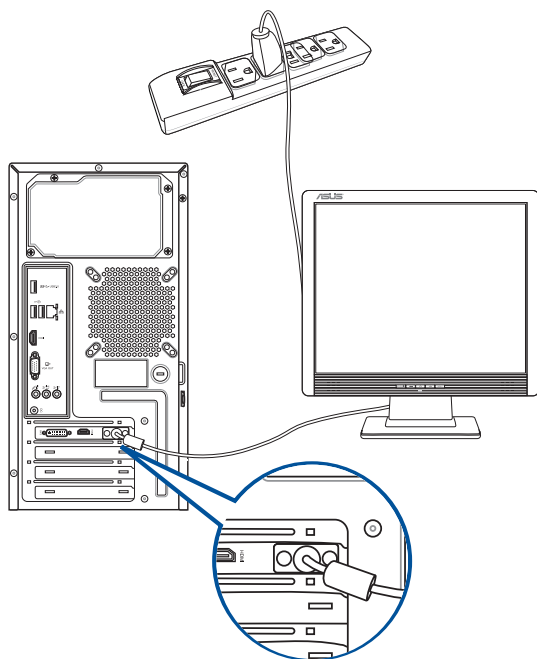
Подключите монитор к выходу дискретной видеокарты.

#### Для подключения внешнего монитора к дискретной видеокарте:

1. Подключите монитор к выходу дискретной видеокарты.
2. Подключите монитор к источнику питания.



Выход дискретной видеокарты может отличаться в зависимости от модели.

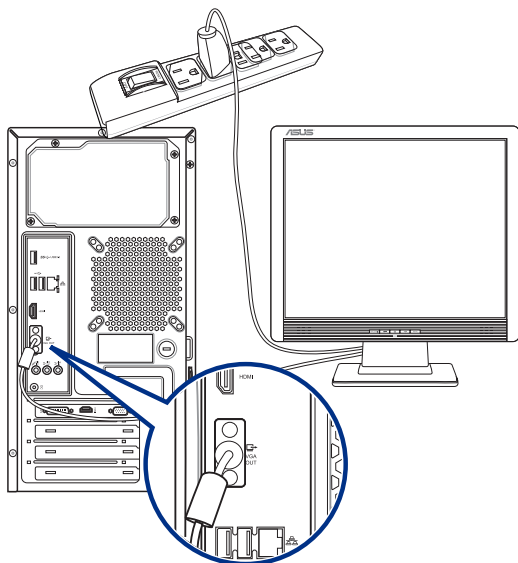


## Использование интегрированной видеокарты

Подключите монитор к выходу интегрированной видеокарты.

### Для подключения внешнего монитора к интегрированной видеокарте:

1. Подключите монитор к VGA или DVI-D или HDMI разъему на задней панели компьютера.
2. Подключите монитор к источнику питания.

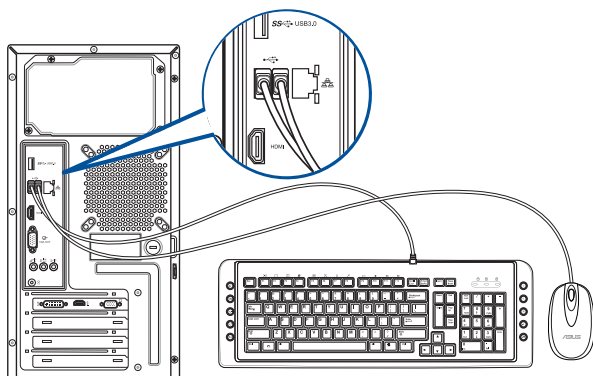


- Если компьютер оснащен дискретной видеокартой, она устанавливается в качестве основного устройства отображения в BIOS. Следовательно, подключите монитор к выходу видеокарты.
- Для подключения к компьютеру нескольких мониторов, обратитесь к главе 2 **Подключение нескольких внешних мониторов** в этом руководстве пользователя.



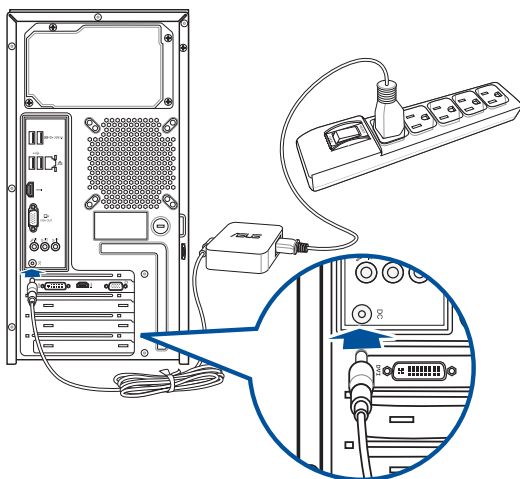
## Подключение USB клавиатуры и мыши

Подключите USB клавиатуру и USB мышь к USB-портам на задней панели компьютера.



## Подключение шнура питания

Подключите один конец шнура питания к разъему питания на задней панели компьютера, а другой конец к розетке.



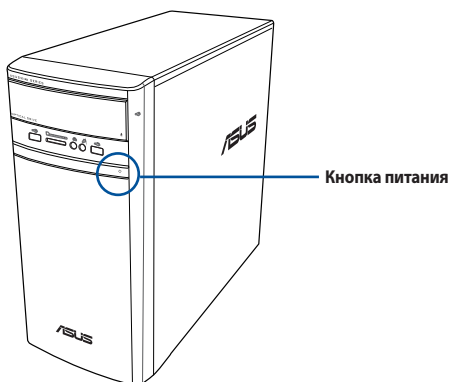
## Включение/отключение компьютера

В этом разделе описывается включение и отключение компьютера.

### Включение компьютера

#### Для включения компьютера:

1. Включите тумблер питания.
2. Включите монитор.
3. Нажмите кнопку питания на компьютере.



3. Дождитесь загрузки операционной системы.

# Глава 2

## Подключение устройств к компьютеру

### Подключение USB-накопителя

Этот настольный ПК оснащен портами USB 2.0/1.1 и USB 3.0 на передней и задней панелях. К USB-портам можно подключать USB-устройства.

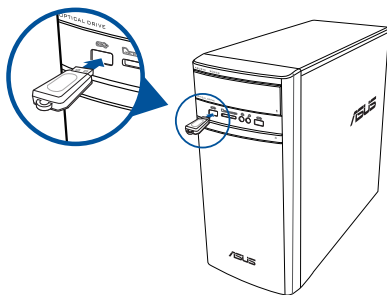
#### Для подключения USB-накопителей:

- Подключите USB-накопитель к компьютеру.

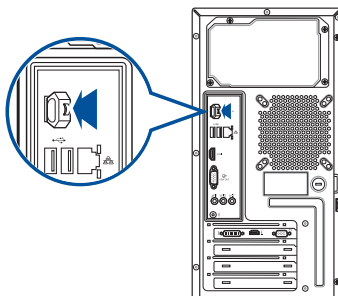


вы можете включить или отключить передние и задние порты USB в BIOS. Дополнительную информацию смотрите в разделе **Конфигурация портов USB в BIOS** в главе 3 этого руководства.

#### Передняя панель




#### Задняя панель



### Извлечение USB-накопителя

#### Windows 8.1



##### Для извлечения USB-накопителя в Windows 8.1:

1. На главном экране нажмите **Desktop** для переключения в режим рабочего стола.
2. Нажмите  в панели задач, затем нажмите **Eject [имя USB-накопителя]**.
3. При появлении сообщения **Safe to Remove Hardware** отключите USB-накопитель от компьютера.



## Windows 10

### Для отключения USB-накопителей в Windows 10:

1. Нажмите , затем  в панели задач Windows, затем выберите **Извлечь**.
2. При появлении сообщения **Safe to Remove Hardware** отключите USB-накопитель от компьютера.

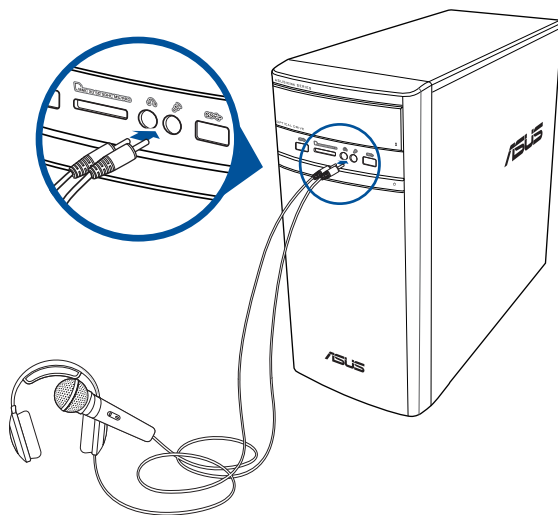


НЕ извлекайте USB-накопитель во время передачи данных. Это может привести к потере данных или повреждению USB-накопителя.

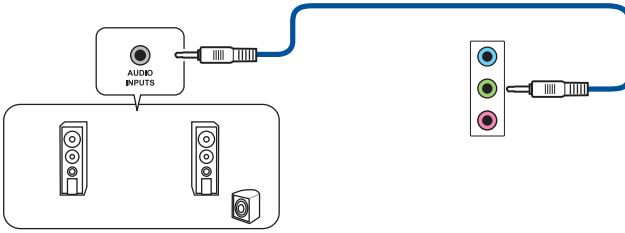
## Подключение микрофона и колонок

Этот настольный ПК оснащен разъемами для подключения микрофона и колонок на передней и задней панелях. Аудиоразъемы, расположенные на задней панели позволяют подключить 2.1/4.1/5.1/7.1-канальные акустические системы.

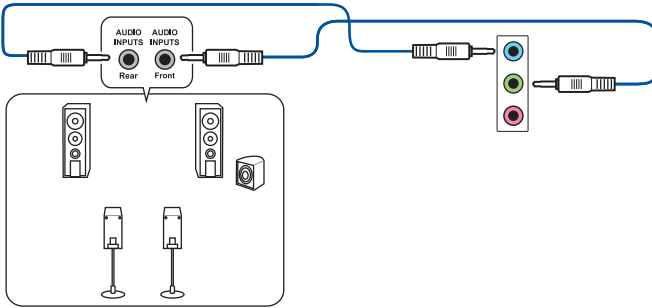
### Подключение наушников и микрофона



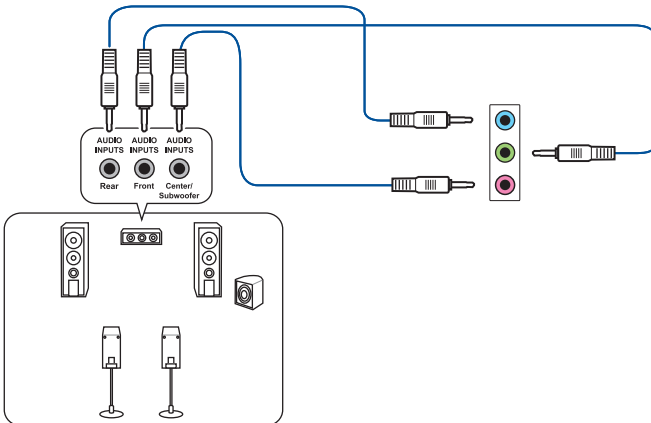
**Подключение 2.1-канальной акустической системы**



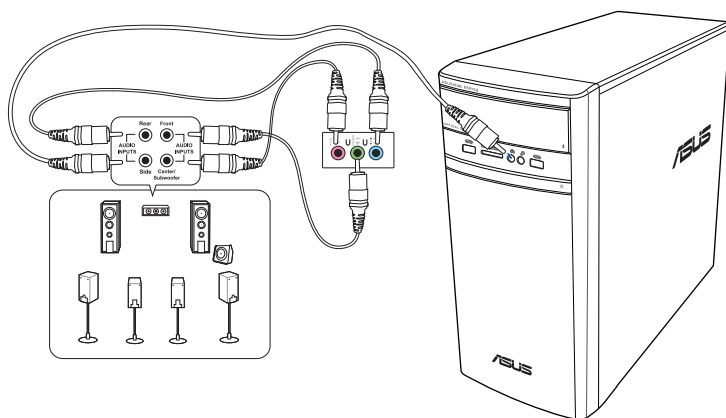
**Подключение 4.1-канальной акустической системы**



**Подключение 5.1-канальной акустической системы**



## Подключение 7.1-канальной акустической системы



## Подключение нескольких мониторов

Настольный ПК может быть оснащен разъемами VGA, HDMI и DVI, что позволяет подключить несколько мониторов.



---

Когда в компьютер установлена видеокарта, подключите мониторы к выходу видеокарты.

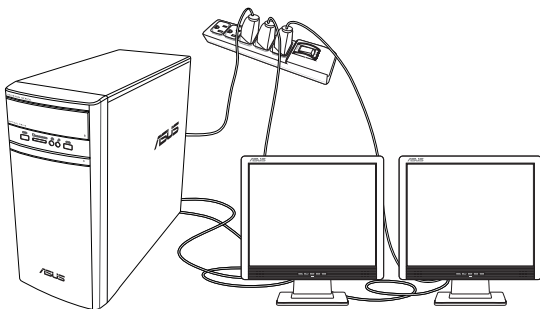
---

### Настройка нескольких мониторов

При использовании нескольких мониторов вы можете установить различные режимы отображения. вы можете использовать дополнительный монитор для дублирования изображения на основном мониторе или для расширения вашего рабочего стола Windows.

#### Для настройки нескольких мониторов:

1. Выключите компьютер.
2. Подключите два монитора к компьютеру и источнику питания. Подробную информацию о подключении монитора к компьютеру смотрите в разделе **Подготовка компьютера к работе** в главе 1.



---

На некоторых видеокартах экран POST появляется только на основном мониторе. Два монитора работают только в Windows.

---

3. Включите компьютер.
4. Сконфигурируйте параметры дисплея.



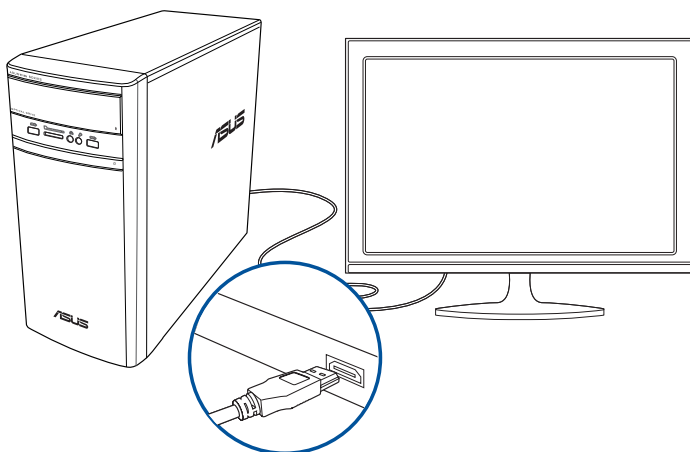
- Дополнительную информацию по настройке дисплея смотрите в разделе **Помощью и поддержка в Windows 8.1/10**.
- На некоторых видеокартах экран POST появляется только на основном мониторе. Два монитора работают только в Windows.

## Подключение HDTV

Подключите ТВ высокой четкости (HDTV) к HDMI разьему компьютера.



- Для подключения HDTV к компьютеру потребуется HDMI кабель. HDMI кабель приобретается отдельно.
- Для обеспечения наилучшей производительности убедитесь, что длина HDMI кабеля составляет менее 15 метров.



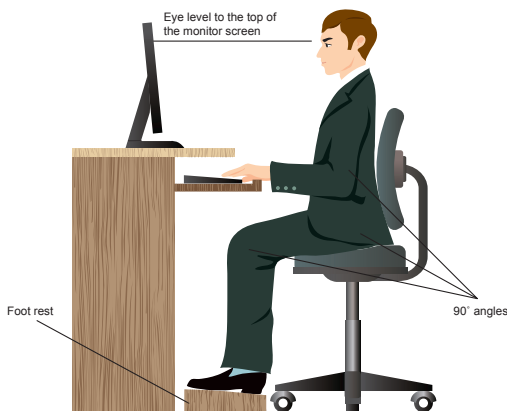


# Глава 3

## Использование компьютера

### Положение тела при использовании настольного компьютера

При использовании настольного ПК, необходимо сохранять правильное положение во избежание деформации запястья, рук и других суставов и мышц. В этом разделе содержатся советы для избежания физического дискомфорта и возможных травм при использовании настольного ПК.

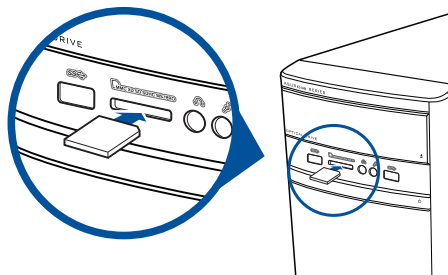


#### Для сохранения правильной осанки:

- Для удобной печати установите стул так, чтобы ваши локти были на уровне или чуть выше клавиатуры.
- Для расслабления бедер отрегулируйте высоту стула так, чтобы ваши колени были чуть выше линии бедер. Если необходимо, используйте подставку для ног.
- Отрегулируйте спинку стула так, чтобы она поддерживала основание позвоночника и немного наклонялась назад.
- Сядьте прямо, колени, локти и бедра должны находиться под углом примерно 90°.
- Установите монитор прямо перед собой так, чтобы верхняя часть экрана монитора была на уровне глаз или немного ниже.
- Держите мышь близко к клавиатуре, при необходимости, используйте подставку для рук для уменьшения давления на запястья при наборе текста.
- Используйте настольный ПК в комфортабельном освещенном месте и разместите его подальше от источников яркого света, например окна и солнечного света.
- При использовании компьютера делайте регулярные перерывы.

## Использование кардридера

Цифровые камеры и другие цифровые устройства используют карты памяти для хранения фотографий и прочих файлов. Встроенный кардридер на передней панели позволяет вам производить чтение и запись на различные карты памяти.



### Для использования карты памяти:

1. Вставьте карту в соответствующий слот.



- Карта памяти имеет вырез, следовательно ее можно вставить только в одном положении. Во избежание повреждения карты, не применяйте чрезмерные усилия при установке ее в слот.
- вы можете установить одну или несколько карт в различные слоты и использовать их независимо. Помещайте в каждый слот только одну карту памяти.

2. В окне автозапуска выберите программу для доступа к файлам.



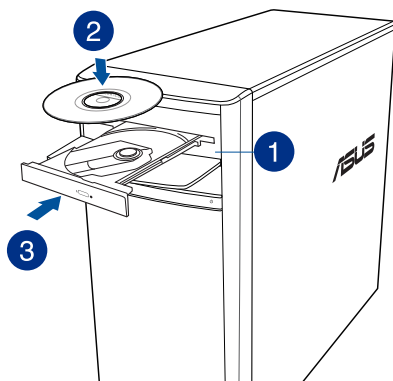
- В Windows 8.1, если автозапуск выключен, переместите курсор мыши в нижний левый угол рабочего стола, затем щелкните правой кнопкой по иконке главного экрана. Во всплывающем меню выберите **File Explorer** и дважды щелкните по иконке карты памяти.
- В Windows 10, если автозапуск выключен, для доступа к данным на карте памяти нажмите **Проводник** в меню **Пуск**, затем дважды щелкните по иконке карты памяти.
- Каждый слот имеет собственную иконку, отображаемую в окне **Проводник**.

3. Когда закончите, щелкните правой кнопкой на иконке карты памяти и выберите **Извлечь**, затем извлеките карту.



Никогда не извлекайте карты сразу после чтения, копирования, форматирования или удаления данных, иначе данные на карте могут быть повреждены.

## Использование оптического привода



### Установка оптического диска

#### Для установки оптического диска:

1. При включенной системе нажмите кнопку извлечения лотка.
2. Поместите диск в оптический привод этикеткой вверх.
3. Слегка нажмите лоток для его закрытия.
4. В окне автозапуска выберите программу для доступа к файлам.



Если автозапуск выключен, для доступа к данным на оптическом диске выполните следующее:

- В Windows 8.1 переместите курсор мыши в нижний левый угол рабочего стола, затем щелкните правой кнопкой по иконке главного экрана. Во всплывающем меню выберите File Explorer и дважды щелкните по карте памяти.
- В Windows 10 в меню Пуск выберите **Проводник** и дважды щелкните по иконке CD/DVD.

### Извлечение оптического диска

#### Для извлечения оптического диска:

1. Для извлечения лотка выполните любое из следующих действий :
  - Нажмите кнопку извлечения лотка.
  - Извлечение лотка в Windows 8.1 / 10:
    - В Windows 8.1 щелкните правой кнопкой на иконке CD/DVD и выберите **Извлечь**.
    - В Windows 10 в меню Пуск выберите **Проводник**, щелкните правой кнопкой по иконке CD/DVD и выберите **Извлечь**.
2. Осторожно возьмите диск за края и извлеките его.



# Глава 4

## Подключение к интернету

### Проводное подключение

С помощью сетевого кабеля подключите компьютер к DSL/кабельному модему или локальной сети.

#### Подключение через DSL/кабельный модем

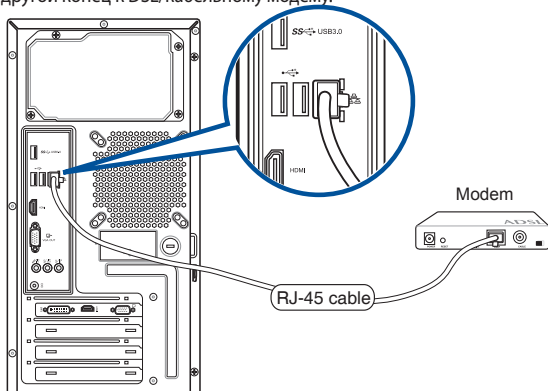
**Для подключения через DSL/кабельный модем:**

1. Настройте DSL/кабельный модем.



Для получения информации обратитесь к документации, поставляемой в комплекте с DSL/кабельным модемом.

2. Подключите один конец сетевого кабеля к LAN порту на задней панели компьютера, а другой конец к DSL/кабельному модему.



3. Включите DSL/кабельный модем и компьютер.
4. Сконфигурируйте параметры для подключения к интернету.

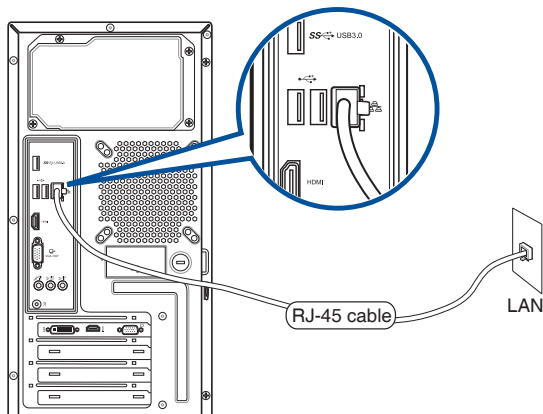


- Для получения подробной информации или помощи в создании подключения к интернету обратитесь к сетевому администратору.
- Подробную информацию смотрите в разделе **Настройка подключения с динамическим IP/PPPoE** или **Настройка подключения со статическим IP**.

## Подключение через локальную сеть (LAN)

### Для подключения через локальную сеть (LAN):

1. Подключите один конец сетевого кабеля к LAN порту на задней панели компьютера, а другой конец к локальной сети.



2. Включите компьютер.
3. Сконфигурируйте параметры для подключения к интернету.




- 
- Для получения подробной информации или помощи в создании подключения к интернету обратитесь к сетевому администратору.
  - Подробную информацию смотрите в разделе **Настройка подключения с динамическим IP/PPPoE** или **Настройка подключения со статическим IP**.
-

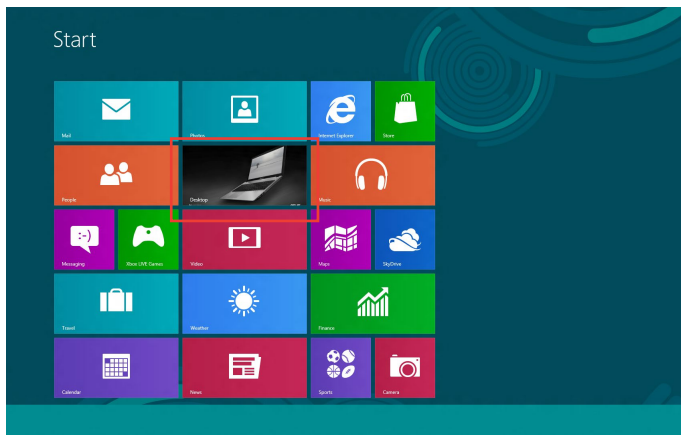
## Использование подключения с динамическим IP/PPPoE

### Для конфигурации сетевого подключения с динамическим IP/PPPoE:


1. Откройте **Центр управления сетями и общим доступом** в Windows 8.1 / 10.

#### Windows 8.1

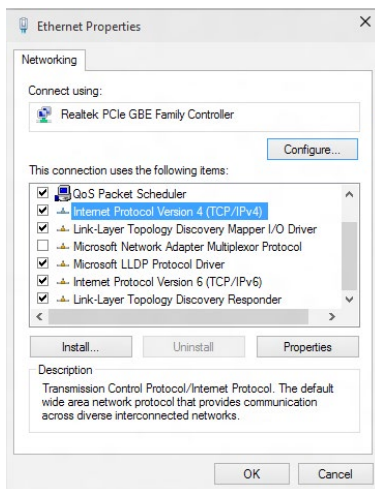
- Выполните один из следующих двух способов:
  - Щелкните правой кнопкой мыши на иконке сети  в панели задач и выберите **Центр управления сетями и общим доступом**.
  - На главном экране нажмите **Desktop** для переключения в режим рабочего стола.



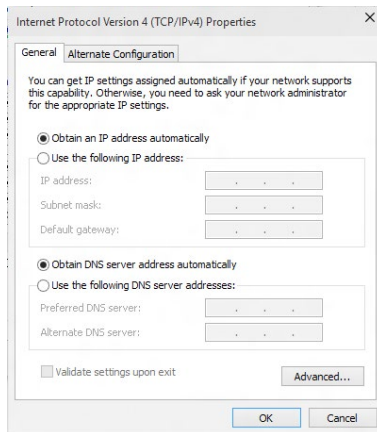
#### Windows 10

- Выполните один из следующих двух способов:
  - Щелкните правой кнопкой  в панели задач и выберите **Центр управления сетями и общим доступом**.
  - В меню Пуск нажмите **Настройки > Сеть и Интернет > Ethernet > Центр управления сетями и общим доступом**.

- Откройте Центр управления сетями и общим доступом и нажмите **Изменение параметров адаптера**.
- Щелкните правой кнопкой **Подключение по локальной сети** и выберите **Свойства**.
- Выберите **Протокол Интернета версии 4 (TCP/IPv4)** и нажмите **Свойства**.



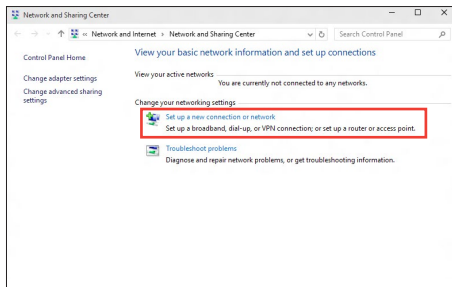
- Выберите **Получить IP-адрес автоматически** и нажмите **ОК**.



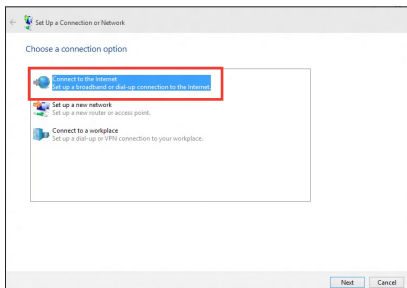
При использовании PPPoE подключения, перейдите к следующим шагам.



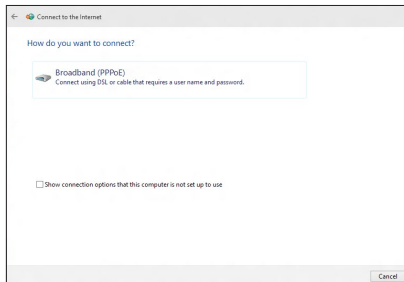
- Вернитесь в **Центр управления сетями и общим доступом**, затем нажмите **Настройка нового подключения или сети**.



- Выберите **Подключиться к Интернету** и нажмите **Далее**.

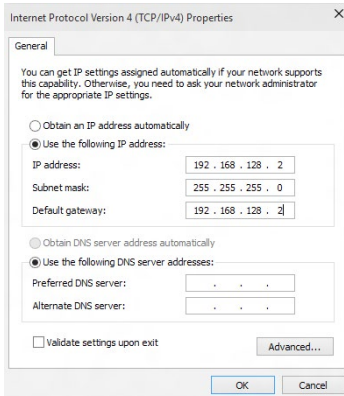


- Выберите **Высокоскоростное** и нажмите **Далее**.
- Следуйте инструкциям на экране для завершения настройки.



### Настройка подключения со статическим IP Для настройки сетевого подключения со статическим IP:

- Повторите инструкции 1–4 из предыдущего раздела.
- Выберите **Использовать следующий IP-адрес**.
- Введите IP-адрес, маску подсети и шлюз.
- Если необходимо, введите адреса DNS серверов.
- Когда закончите, нажмите **ОК**.





# Глава 5

## Устранение неисправностей

### Устранение неисправностей

В этой главе представлены некоторые проблемы, которые могут возникнуть и возможные пути их решения.

#### ? *Мой компьютер не включается и индикатор питания на передней панели не горит.*

- Проверьте правильность подключения компьютера.
- Проверьте розетку.
- Проверьте, что блок питания включен. Подробную информацию смотрите в разделе **Включение компьютера** в главе 1.

#### ? *Мой компьютер зависает.*

Для закрытия программ, которые не отвечают выполните следующие действия:

1. Одновременно нажмите клавиши <Alt> <Ctrl> <Delete>, затем нажмите **Диспетчер задач**.
  2. Выберите программу, которая не отвечает, затем нажмите **Снять задачу**.
- Если клавиатура не отвечает, нажмите и удерживайте нажатой кнопку питания на верхней части корпуса, пока компьютер не выключится. Затем нажмите кнопку питания для его включения.

#### ? *Я не могу подключиться к беспроводной сети с помощью ASUS WLAN Card (только на некоторых моделях)?*

- Убедитесь, что вы ввели правильный ключ для подключения к беспроводной сети.
- Для улучшения беспроводной связи подключите внешние антенны (поставляются опционально) к ASUS WLAN Card и расположите их на верхней части корпуса компьютера.

### ? **Не работают клавиши со стрелками на цифровой клавиатуре.**

Убедитесь, что индикатор Number Lock не горит. Когда индикатор Number Lock горит, клавиши на цифровой клавиатуре используются только для ввода чисел. Если вы хотите использовать клавиши со стрелками на цифровой клавиатуре, нажмите клавишу Number Lock для выключения индикатора.

### ? **Нет изображения на мониторе.**

- Убедитесь, что монитор включен.
- Убедитесь, что монитор правильно подключен к видеовыходу компьютера.
- Если компьютер оснащен дискретной видеокартой, убедитесь, что вы подключили монитор к видеовыходу дискретной видеокарты.
- Проверьте, не изогнуты ли контакты на разъеме. При обнаружении погнутого контактов замените кабель.
- Убедитесь, что монитор правильно подключен к источнику питания.
- Дополнительную информацию по устранению неисправностей смотрите в документации, поставляемой с монитором.

### ? **При использовании нескольких мониторов изображение только на одном мониторе.**

- Убедитесь, что оба монитора включены.
- Во время POST, изображение имеется только на мониторе, подключенном к VGA разъему. Два монитора работают только в Windows.
- При наличии дискретной видеокарты, убедитесь, что мониторы подключены к ее выходу.
- Проверьте правильность настроек для нескольких дисплеев.

### ? **Мой компьютер не может обнаружить USB-накопитель.**

- При подключении USB-накопитель к компьютеру, Windows автоматически устанавливает для него драйвер. Немного подождите и откройте Мой компьютер и убедитесь, что USB-накопитель обнаружен.
- Подключите USB-накопитель к другому компьютеру и убедитесь, что он исправен.

## ? Я хочу восстановить или отменить изменения в системе не затрагивая моих файлов и данных.

### В Windows 8.1

Вы можете использовать опцию **Восстановление ПК без удаления файлов** для восстановления или отмены изменений в системных настройках, не затрагивая личные данные. Для использования опции восстановления в панели Charms нажмите **Настройка > Параметры ПК > Обновление и восстановление > Восстановление**, выберите **Восстановление ПК без удаления файлов** и нажмите **Начать**.

### В Windows 10

Можно использовать опцию **Восстановление компьютера без удаления файлов** для восстановления или отмены изменений в системных настройках, не затрагивая личные данные. Для использования опции восстановления нажмите **Настройка > Обновление и восстановление > Восстановление**, выберите **Восстановление ПК без удаления файлов** и нажмите **Начать**.

## ? Искажено изображение на HDTV.

- Это обусловлено разным разрешением вашего монитора и HDTV. Настройте разрешение экрана в соответствии с HDTV. Для изменения разрешения экрана:

### В Windows 8.1

Для открытия экрана **Разрешение экрана** выполните одно из следующих действий:

#### С главного экрана

- а) Запустите экран **Все приложения** и поместите панель управления на главный экран.



Подробную информацию смотрите **Добавление приложений на главный экран** в разделе **Работа с приложениями Windows**.

- б) В панели управления нажмите **Оформление и персонализация**, затем **Настройка разрешения экрана**.




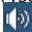
#### Из режима рабочего стола

- а) Переключитесь в режим рабочего стола.
- б) Щелкните правой кнопкой в любом месте рабочего стола. При появлении всплывающего меню нажмите **Персонализация > Экран > Изменение параметров экрана**.

### В Windows 10

- В меню Пуск нажмите **Настройки > Система > Дисплей**.


### ? Нет звука из колонок.

- Убедитесь, что вы подключили колонки к линейному выходу (салатовый) на передней или задней панели.
- Убедитесь, что колонки подключены к источнику питания и включены.
- Отрегулируйте громкость звука в колонках.
- Убедитесь, что в компьютере звук включен.
  - Если отключен, иконка громкости отображается в виде . Для включения звука нажмите  в области уведомлений Windows, затем нажмите .
  - Если не выключен, нажмите  и перетащите ползунок для регулировки громкости.
- Подключите колонки к другому компьютеру и убедитесь, что они исправны.

### ? DVD привод не может прочитать диск.

- Проверьте, что диск вставлен этикеткой вверх.
- Убедитесь, что диск находится в центре лотка, особенно для дисков нестандартных размеров или формы.
- Убедитесь, что диск не поцарапан и не поврежден.

### ? Не функционирует кнопка извлечения диска.

1. В Windows 8.1 переместите курсор мыши в нижний левый угол рабочего стола, затем щелкните правой кнопкой по иконке главного экрана. Во всплывающем меню выберите **File Explorer** для открытия экрана **Computer**.  
В Windows 10 в меню Пуск выберите **Проводник**.
2. Щелкните правой кнопкой по  и выберите **Извлечь**.

## Питание

Проблема	Возможная причина	Действие
Нет питания (индикатор питания не горит)	Неправильное напряжение	<ul style="list-style-type: none"><li>• Установите переключатель напряжения в соответствии с напряжением в вашем регионе.</li><li>• Отрегулируйте настройки напряжения. Убедитесь, что шнур питания отключен от розетки.</li></ul>
	компьютер не включен.	Нажмите кнопку питания на передней панели и убедитесь, что компьютер включен.
	Неправильно подключен шнур питания к компьютеру.	<ul style="list-style-type: none"><li>• Убедитесь, что шнур питания подключен правильно.</li><li>• Используйте другой шнур питания.</li></ul>
	Проблема с блоком питания	Обратитесь в сервисный центр для установки другого блока питания.

## Дисплей

Проблема	Возможная причина	Действие
Нет изображения на экране после включения компьютера (черный экран)	Сигнальный кабель не подключен к VGA разъему компьютера.	<ul style="list-style-type: none"> <li>Подключите сигнальный кабель к соответствующему разъему (интегрированная видеокарта или дискретная видеокарта).</li> <li>При использовании дискретной видеокарты, подключите сигнальный кабель к ее разъему.</li> </ul>
	Проблема в сигнальном кабеле	Попробуйте подключить другой монитор.

## Локальная сеть

Проблема	Возможная причина	Действие
Невозможно подключиться к Интернет	Сетевой кабель не подключен.	Подключите сетевой кабель к компьютеру.
	Проблема в сетевом кабеле	Убедитесь, что индикатор сетевой карты горит. Если нет, попробуйте другой сетевой кабель. Если все же не работает, обратитесь в сервис-центр ASUS.
	Компьютер не подключен к роутеру или хабу.	Убедитесь, что компьютер подключен к роутеру или хабу.
	Настройки сети	Получите сетевые настройки у вашего провайдера (ISP).
	Проблемы, вызванные антивирусным ПО	Закройте антивирусное программное обеспечение.
	Проблема с драйверами	Установите драйвер



## Звук

Проблема	Возможная причина	Действие
Нет звука	Колонки или наушники подключены к неправильным аудиоразъемам.	<ul style="list-style-type: none"> <li>Расположение разъемов смотрите в руководстве пользователя.</li> <li>Отключите и заново подключите колонки к компьютеру.</li> </ul>
	Колонки или наушники не работают.	Попробуйте использовать другие колонки или наушники.
	Аудиоразъемы на передней и задней панелях не работают.	Попробуйте оба передних и задних аудиоразъема. Если один разъем не работает, проверьте установлен ли он в многоканальный режим.
	Проблема с драйверами	Переустановите аудиодрайвер

## Система

Проблема	Возможная причина	Действие
Система работает слишком медленно	Запущено слишком много программ.	Закройте некоторые программы.
	Компьютер атакован вирусом	<ul style="list-style-type: none"> <li>Используйте антивирусное программное обеспечение для сканирования на наличие вирусов и восстановления компьютера.</li> <li>Переустановите операционную систему.</li> </ul>
Система часто зависает.	Поврежден жесткий диск	<ul style="list-style-type: none"> <li>Отправьте поврежденный жесткий диск в сервисный центр ASUS.</li> <li>Замените жесткий диск.</li> </ul>
	Проблемы с памятью	<ul style="list-style-type: none"> <li>Замените память.</li> <li>Извлеките дополнительную установленную память и попробуйте еще раз.</li> <li>Для получения информации об обслуживании свяжитесь с сервисным центром.</li> </ul>
	Не достаточно вентиляции для компьютера.	Поместите компьютер в место с более лучшей вентиляцией.
	Установлено несовместимое программное обеспечение.	Переустановите операционную систему и установите совместимое программное обеспечение.

## Процессор

Проблема	Возможная причина	Действие
Слишком шумно после включения компьютера.	компьютер загружается.	Это нормально. При включении компьютера вентилятор работает на полной скорости. Вентилятор замедлится после загрузки ОС.
	Были изменены настройки BIOS.	Восстановите настройки BIOS по умолчанию.
	Старая версия BIOS	Обновите BIOS на последнюю версию. Последнюю версию BIOS можно скачать с сайта <a href="https://www.asus.com/support">https://www.asus.com/support</a> .
Компьютер слишком шумит при использовании.	Был заменен кулер процессора.	Убедитесь, что вы используете совместимый или рекомендуемый ASUS кулер.
	Не достаточно вентиляции для компьютера.	Убедитесь, что компьютер работает в месте с хорошей вентиляцией.
	Слишком высокая температура системы.	<ul style="list-style-type: none"> <li>• Обновите BIOS.</li> <li>• Если вы знаете как установить материнскую плату, попробуйте очистить внутреннее пространство корпуса.</li> <li>• Для получения информации об обслуживании свяжитесь с сервисным центром.</li> </ul>



Если проблема все же осталась, обратитесь в сервисный центр за помощью. Список сервисных центров можно посмотреть на сайте <https://www.asus.com/support>.



# **ASUS ПК**

## **Windows 8.1 / Windows 10**

### **Руководство пользователя**

R10899

Первое издание

Сентябрь 2015

Copyright © ASUSTeK Computer Inc.

Все права защищены



# Глава 1

## Использование Windows 8.1

### Первое включение

При первом включении появится несколько экранов, помогающих настроить основные параметры операционной системы Windows 8.1.

#### При включении компьютера в первый выполните следующее:

1. Нажмите кнопку питания. Дождитесь появления экрана настройки.
2. Выберите используемый язык. При отображении других параметров, выберите страну или регион, используемый язык, раскладку клавиатуры и часовой пояс, затем нажмите **Далее**.
3. Внимательно ознакомьтесь с условиями лицензионного соглашения и нажмите **Я принимаю**.
4. Для конфигурации основных опций следуйте инструкциям на экране:
  - Персонализация
  - Подключить
  - Настройки
  - Ваша учетная запись
5. По завершении настройки основных параметров появится учебник Windows 8.1. В этом учебнике рассказывается о функциональности Windows 8.1.

### Экран блокировки Windows 8.1


Когда компьютер находится в ждущем или спящем режимах может появиться экран блокировки. Для продолжения коснитесь экрана или нажмите любую клавишу на клавиатуре.

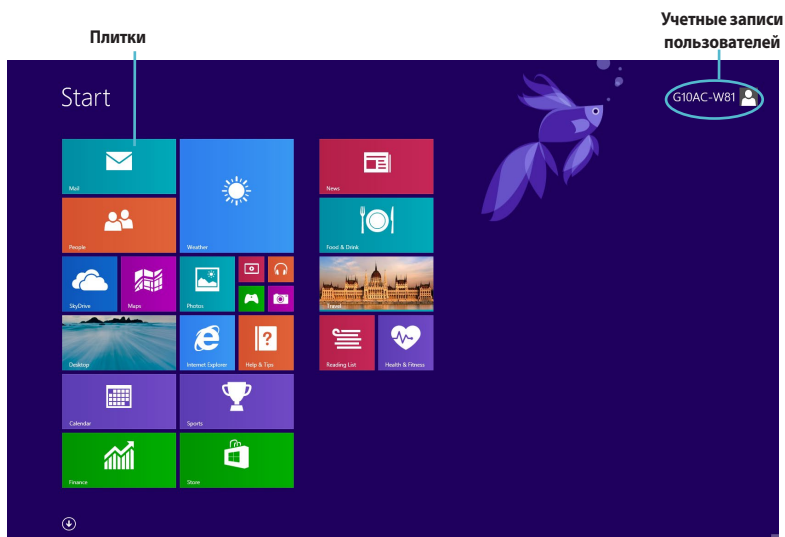
## Использование интерфейса Windows

Интерфейс пользователя Windows 8 отображается в виде плиток. Он состоит из разнообразных функций, используемых при работе с компьютером.

### Начальный экран

Начальный экран появляется при успешном входе в свою учетную запись. Он позволяет организовать все необходимые приложения в одном месте.

Также можно нажать клавишу Windows  для запуска главного экрана из любого приложения.



### Приложения Windows

Эти приложения расположены на главном экране и отображаются в виде плиток.



Перед запуском некоторых приложений необходимо войти в учетную запись Microsoft.

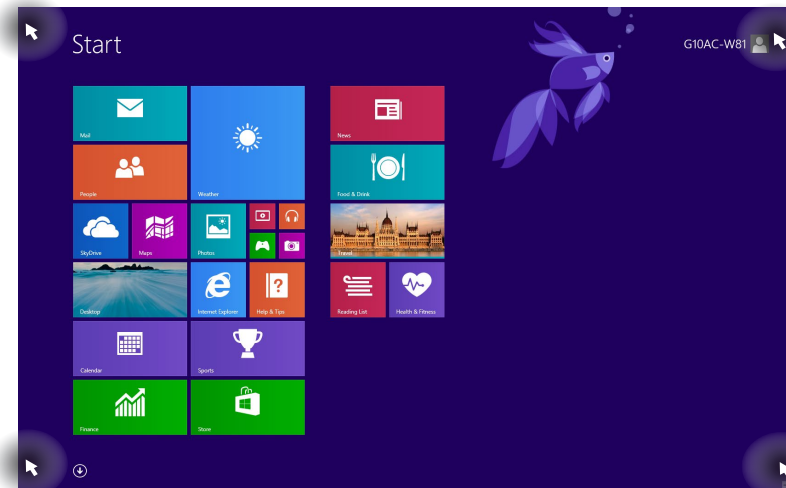
## Горячие точки

Экранные горячие точки позволяют запускать программы и получать доступ к настройкам. Функции горячих точек можно активировать с помощью мыши.


### Горячие точки на запущенных приложениях



### Горячие точки на главном экране



Функции горячих точек смотрите на следующей странице.

Точка доступа	Действие
Верхний левый угол	<p>Для возврата к приложению наведите указатель мыши и нажмите иконку недавно используемых приложений.</p> <p>Наведите указатель мыши на запущенное приложение.</p>
Нижний левый угол	<p><b>Из запущенного приложения:</b>          Для возврата к главному экрану переместите указатель мыши в нижний левый угол экрана и нажмите </p> <p><b>Примечание:</b> Также для возврата к главному экрану можно нажать  на клавиатуре.</p> <p><b>С главного экрана:</b>          Для возврата для возврата к запущенному приложению переместите указатель мыши в нижний левый угол экрана и нажмите </p>
верх	<p>Наведите указатель мыши, пока он не изменится на значок руки. Перетащите приложение на новое место.</p> <p><b>Примечание:</b> Эта функция работает только в запущенном приложении при использовании функции Snap. Подробную информацию смотрите в разделе <b>Работа с приложениями Windows.</b></p>
Правый верхний и нижний угол	<p>Для запуска панели Charms наведите указатель мыши.</p>



## Работа с приложениями Windows

Для запуска и настройки приложений можно использовать мышь или клавиатуру.

### Запуск приложений


- Наведите указатель мыши на приложение и щелкните левой кнопкой для его запуска.
- Два раза нажмите клавишу **tab**, затем используйте клавиши со стрелками для выбора приложения. Для запуска приложения нажмите **<Enter>**.

### Настройка приложений

Перемещение, изменение размера или удаление приложения с главного экрана можно выполнить с помощью инструкций ниже.

- Для перемещения, дважды щелкните по приложению и перетащите его на новое место.

### Изменение размера

Щелкните правой кнопкой на приложении для отображения его настроек, затем нажмите  и выберите размер плитки приложения.

### Удаление приложений

Для удаления приложения со стартового экрана, щелкните по приложению правой кнопкой для активации его параметров, затем нажмите **Удалить из меню Пуск**.

### Закрытие приложений

- Наведите указатель мыши на верхнюю часть запущенного приложения и дождитесь пока указатель изменится на значок руки.
- Для закрытия приложения перетащите его в нижнюю часть экрана.
- В запущенном приложении нажмите **<Alt> + <F4>**.

## Открытие экрана Все приложения

На экране **Все приложения** можно сконфигурировать настройки приложений, также поместить их на главный экран или в панель задач рабочего стола.

### Открытие экрана Все приложения

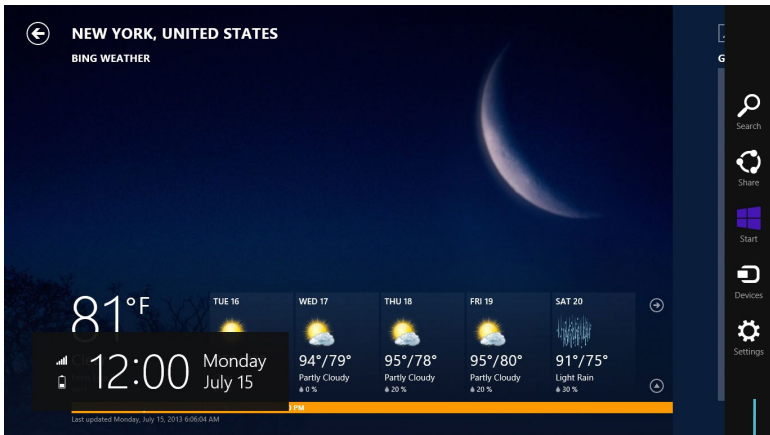
- На главном экране нажмите .
- На начальном экране нажмите <Tab>, затем нажмите <Enter>.

### Добавление приложений на главный экран

1. Открытие экрана **Все приложения**.
2. На экране **Все приложения** щелкните правой кнопкой по приложению для отображения его настроек.
3. В панели настроек нажмите **Закрепить на главном экране**.

## Панель Charms

Панель Charms - панель инструментов, вызываемая на правой стороне экрана. Она содержит инструменты, позволяющие делиться приложениями и обеспечивающие быстрый доступ к настройкам.




Панель Charms

## Запуск панели Charms



Панель Charms состоит из набора белых иконок. Панель Charms показана на изображении выше.

Для запуска панели Charms можно использовать мышь или клавиатуру.

- Переместите указатель мыши в верхний или нижний правый угол экрана.
- Нажмите  + <C>.

## Инструменты панели Charms

---



### Поиск

Этот инструмент позволяет искать файлы, приложения или программы.

---



### Совместный доступ

Этот инструмент позволяет совместно использовать приложения через сайты социальных сетей или электронную почту.

---



### Пуск

Этот инструмент позволяет вернуться на главный экран. На начальном экране этот инструмент можно использовать для возврата к недавно открытым приложениям.

---



### Устройства

Этот инструмент позволяет получить доступ к внешним устройствам, например монитору или принтеру.

---



### Настройки

Этот инструмент позволяет получить доступ к настройкам компьютера.

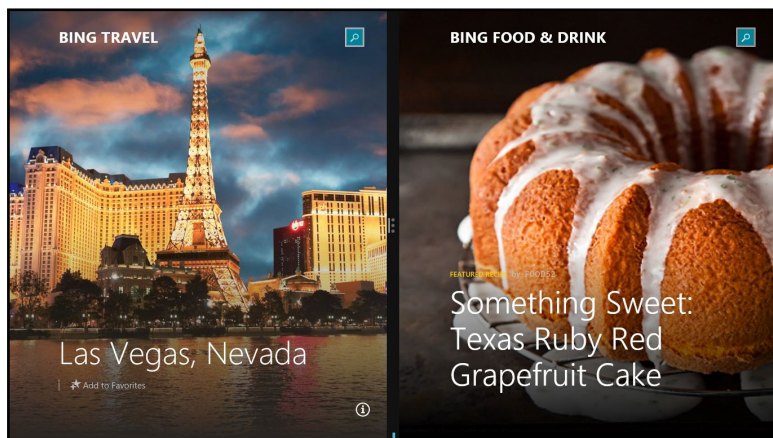
---

## Функция Snap

Функция Snap отображает два приложения одновременно, позволяя переключаться между ними.



Для использования функции Snap необходимо разрешение экрана не менее 1366 x 768 пикселей.



Панель Snap

## Использование Snap


Для использования Snap выполните следующее:

1. Для запуска панели Charms можно использовать мышь или клавиатуру.

### Использование мыши
















- а) Для запуска приложения щелкните по нему.
- б) Переместите указатель мыши в верхнюю часть экрана.
- в) При изменении указателя на значок руки, перетащите приложение в правую или левую сторону экрана.




### Использование клавиатуры

- Запустите приложение, затем нажмите  + < . > + левая или правая клавиша для перемещения первого приложения на левую или правую сторону экрана.

## Другие сочетания клавиш

Используя сочетания клавиш на клавиатуре можно запускать приложения и управлять функциями Windows 8.1.

	Переключение между главным экраном и последним запущенным приложением.
 + <D>	Запуск рабочего стола.
 + <E>	Открытие окна Компьютер.
 + <F>	Открытие панели поиска файлов.
 + <H>	Открытие панели "Поделиться с друзьями".
 + <I>	Открытие панели настроек.
 + <K>	Открытие диспетчера устройств.
 + <L>	Блокировка компьютера.
 + <M>	Свертывание всех активных окон.
 + <P>	Открытие панели настроек внешнего монитора.
 + <Q>	Открытие панели поиска.
 + <R>	Открытие окна Выполнить.
 + <U>	Открытие центра специальных возможностей.
 + <W>	Открытие панели настроек.
 + <X>	Открытие меню Windows

 + <+>	Запуск лупы и масштабирование экрана.
 + <->	Уменьшение экрана.
 + <Enter>	Запуск утилиты Narrator.

## Выключение компьютера

### Для выключения компьютера:

Для выключения компьютера выполните следующие инструкции:

- В панели Charms нажмите **Settings > Power > Shut down**.
- На экране входа нажмите **Power > Shutdown**.
- Если компьютер перестает отвечать на запросы, нажмите и удерживайте кнопку питания в течение 4 секунд.

## Перевод компьютера в спящий режим

Для перевода компьютера в спящий режим, нажмите кнопку питания.

## Восстановление системы

### Восстановление настроек компьютера

Опция **Восстановление настроек** позволяет вернуть систему к заводским настройкам по умолчанию.



Перед использованием этой опции сохраните все Ваши данные на внешний носитель.

### Для сброса настроек компьютера выполните следующее:

1. Нажмите <F9> при загрузке.
2. Нажмите **Устранение неполадок**.
3. Выберите **Восстановление настроек**.
4. Нажмите **Далее**.
5. Выберите **Только диск, на котором установлена Windows**.
6. Выберите **Просто удалить мои файлы**.
7. Нажмите **Сброс**.



- Функция восстановления F9 не работает с Windows 8.1. Подробную информацию по восстановлению в Windows 8.1 смотрите в разделе **Удаление всех данных и переустановка Windows**. В случае проблемы с операционной системой используйте DVD восстановления для переустановки системы.
- Перед восстановлением операционной системы сделайте резервные копии всех данных.



Уведомление на нескольких языках можно скачать с сайта ASUS: <http://support.asus.com>

### Для восстановления компьютера с помощью DVD восстановления:



- Перед использованием этой опции сохраните все Ваши данные на внешний носитель.
- Во избежания установки Windows на другой раздел или диск, отключите все внешние жесткие диски перед восстановлением системы.

1. Нажмите **<F8>** при загрузке.
2. Вставьте DVD-восстановления в оптический привод. Прочитайте лицензионное соглашение и нажмите **Принять**.
3. Выберите **Восстановление настроек**.
4. Нажмите **Далее**.
5. Выберите **Только диск, на котором установлена Windows**.
6. Выберите **Просто удалить мои файлы**.
7. Нажмите **Сброс**.

## Восстановление из образа

Вы можете восстановить образ системы с USB-накопителя.

### Создание образа на USB-накопителе



Объем USB-накопителя должен быть не менее 16 Гб.



В процессе копирования Вы потеряете все данные на USB-накопителе. Прежде чем продолжить, сохраните все Ваши данные на внешний носитель.



**Для создания образа восстановления на USB-накопителе:**

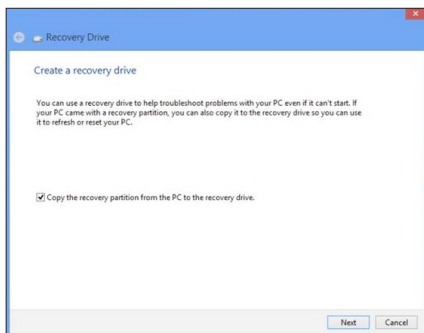
1. На экране **Все приложения** запустите панель управления.

---

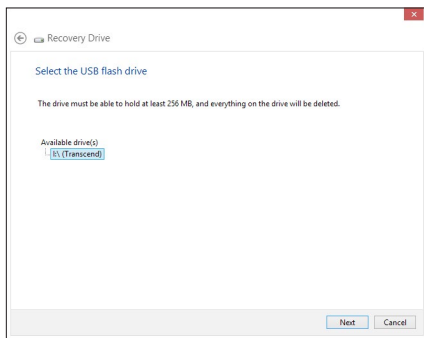
Подробную информацию смотрите в разделе **Работа с приложениями Windows**.

---

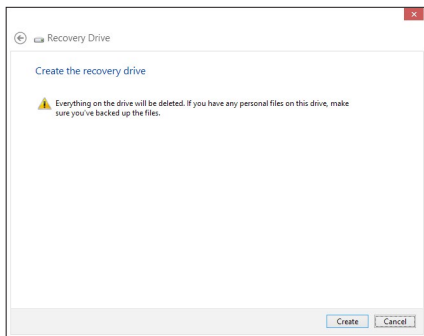
2. Выберите Система и безопасность и нажмите **Найти и устранить проблемы**.
3. Нажмите **Восстановление** > **Создать диск восстановления**.
4. Выберите **Copy the recovery partition from the PC to the recovery drive** и нажмите **Next**.



5. Выберите USB-накопитель, на который нужно скопировать файлы восстановления системы.
6. Нажмите **Далее**.



7. Нажмите **Создать**. Дождитесь завершения процесса.
8. После завершения процесса нажмите **Готово**.



## Удаление всех данных и переустановка Windows

Опция **Удалить все и переустановить** позволяет восстановить систему к заводским настройкам по умолчанию. Инструкции по включению этой опции смотрите ниже.

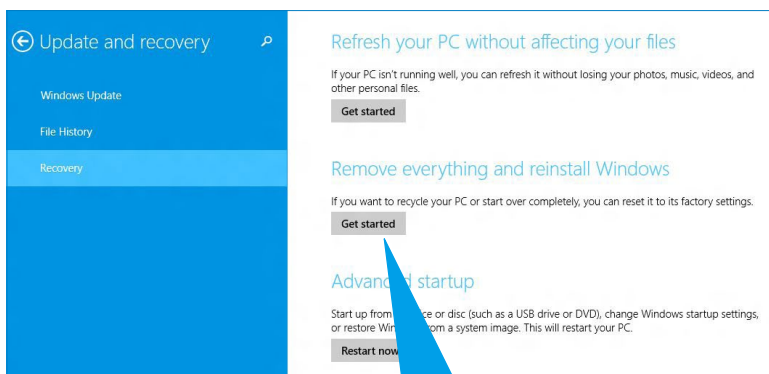


Перед использованием этой опции сохраните все Ваши данные на внешний носитель.



Этот процесс займет некоторое время.

1. Запустите панель Charm.
2. Нажмите **Настройка > Параметры ПК > Обновление и восстановление > Восстановление**.
3. Выполните прокрутку вниз для отображения опции **Удаление всех данных и переустановка Windows**. Нажмите **Начать** под этой опцией.



### Remove everything and reinstall Windows

If you want to recycle your PC or start over completely, you can reset it to its factory settings.

**Get started**

4. Для завершения процесса переустановки и восстановления следуйте инструкциям на экране.

## Вход в BIOS Setup

BIOS (основная система ввода-вывода) хранит настройки оборудования, необходимые для работы компьютера.

При обычных обстоятельствах, настройки BIOS по умолчанию применяются в большинстве случаев, обеспечивая оптимальную производительность. Не изменяйте настройки BIOS по умолчанию, за исключением следующих случаев:

- При тестировании системы на экране появляется сообщение и просьбой войти в настройки BIOS.
- Вы установили в систему новый компонент, требующий настройки или обновления BIOS.



---

Неправильные настройки BIOS могут привести к невозможности загрузки системы. Рекомендуется изменять настройки BIOS только при наличии достаточной квалификации.

---

## Вход в BIOS

Процесс загрузки Windows 8.1 происходит довольно быстро, поэтому мы разработали два способа для доступа к BIOS:

- Нажмите и удерживайте кнопку питания в течение четырех секунд для выключения компьютера, затем нажмите кнопку питания еще раз для включения компьютера. Затем нажмите <Del> при прохождении POST.
- Когда компьютер выключен, отключите от компьютера шнур питания. Подключите шнур питания и нажмите кнопку питания для включения компьютера. Нажмите <Del> при прохождении POST.



---

Самотестирование при включении (POST) представляет собой серию диагностических тестов, запускаемых при включении компьютера.

---



# Глава 2

## Использование Windows 10

### Первое включение

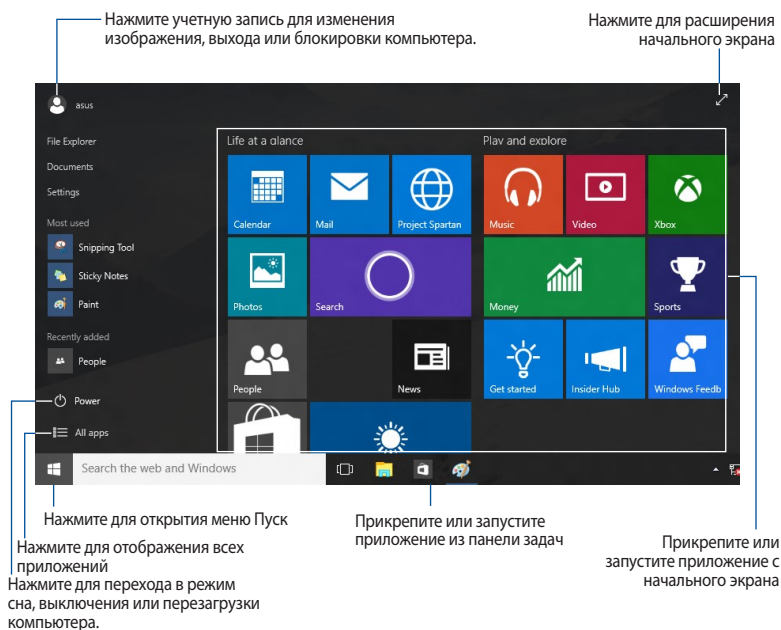
При первом включении появится несколько экранов, помогающих настроить основные параметры операционной системы Windows 10.

#### При включении компьютера в первый раз выполните следующее:

1. Нажмите кнопку питания. Дождитесь появления экрана настройки.
2. На экране настройки выберите желаемый язык.
3. Внимательно ознакомьтесь с условиями лицензионного соглашения и нажмите **Я принимаю**.
4. Для конфигурации основных опций следуйте инструкциям на экране:
  - Персонализация
  - Онлайн-службы
  - Настройки
  - Ваша учетная запись
5. Дождитесь завершения установки приложений и конфигурации системных настроек. После установки появится рабочий стол Windows 10.

## Использование интерфейса Windows 10


Пользовательский интерфейс (UI) Windows 10 оснащен меню Пуск и начальным экраном в виде плиток. Он состоит из разнообразных функций, используемых при работе с компьютером.



### Меню 'Пуск'

Windows 10 возвращает меню Пуск с некоторыми улучшениями, например местом для любимых приложений, людей или сайтов.

Меню Пуск можно открыть двумя способами:

- Нажмите кнопку Пуск в нижнем левом углу экрана.
- Нажмите клавишу Windows Start  на клавиатуре.

### Закрепление приложений в меню Пуск или на панели задач

#### Для закрепления приложения:

1. В меню Пуск нажмите **Все приложения**, затем выберите приложение, которое нужно закрепить.
2. Нажмите **Закрепить на начальном экране** или **Закрепить на панели задач** для прикрепления выбранного приложения на начальном экране или в панели задач. Также для закрепления приложения можно перетащить его на начальный экран или панель задач.

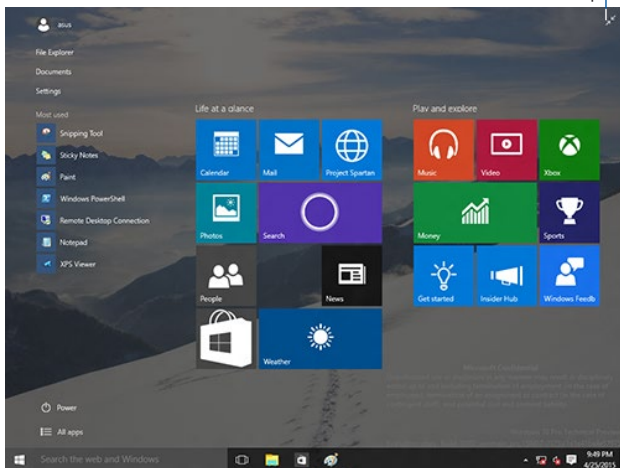
## Начальный экран

Начальный экран, который появляется вместе с меню Пуск позволяет организовать все приложения в одном месте. Приложения на начальном экране отображаются в виде плиток для удобного доступа.



Перед запуском некоторых приложений необходимо войти в учетную запись Microsoft.

Нажмите для  
восстановления  
начального экрана



## Перемещение приложений на начальном экране

Приложения можно перемещать на начальном экране просто перетаскивания их на новое место.

## Изъятие приложений с начального экрана

Для удаления приложения со стартового экрана, щелкните по приложению правой кнопкой для активации его параметров, затем нажмите **Удалить из меню Пуск**.

## Панель задач

Windows 10 оснащена панелью задач, которая сохраняет все запущенные приложения в фоновом режиме.

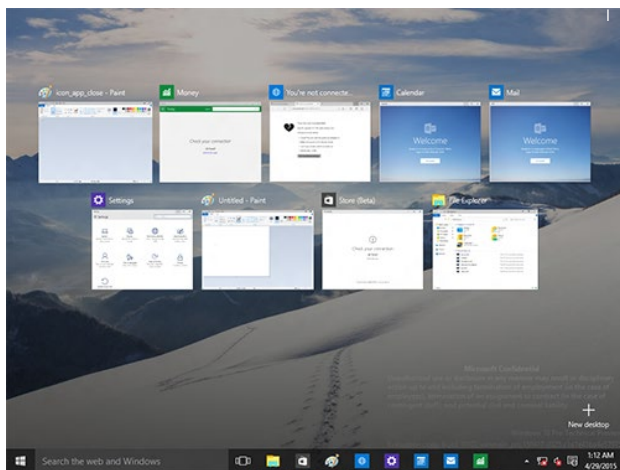
### Изъятие приложения из панели задач

1. На начальном экране или панели задач щелкните правой кнопкой на приложении, которое нужно открепить.
2. Выберите **Открепить от начального экрана** или **Изъять эту программу из панели задач** для открепления приложения.

### Просмотр задач

Для отображения всех запущенных приложений нажмите  в панели задач.

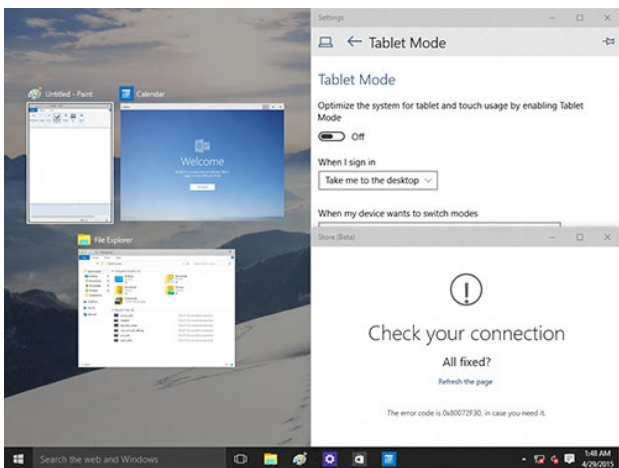
Если просмотр задач отключен, нажмите  > **Отобразить кнопку просмотра задач** для отображения иконки просмотра задач .





## Функция Snap

Функция Snap отображает несколько приложений на одном экране, позволяя переключаться между ними.





## Использование Snap

Для запуска панели Charms можно использовать мышь или клавиатуру.

### Использование мыши















- Запустите приложение, затем перетащите на желаемое место.
- Перетащите другое приложение на другое место.




### Использование клавиатуры

- Запустите приложение, затем используйте  и клавиши со стрелками для перемещения приложения на желаемое место.
- Переместите другое приложение с помощью  и клавиш со стрелками.

## Горячие клавиши

Используя сочетания клавиш на клавиатуре можно запускать приложения и управлять функциями Windows 10.

	Переключение между главным экраном и последним запущенным приложением
 + <D>	Запуск рабочего стола
 + <E>	Запуск Проводника
 + <F> или  + <W>	Активация функции File search
 + <H>	Запуск Share
 + <I>	Запуск настроек
 + <K>	Запускает Media Connect
 + <L>	Блокировка компьютера
 + <M>	Свертывание всех активных окон
 + <P>	Использование второго монитора
 + <Q>	Запуск Cortana
 + <R>	Открытие окна Выполнить
 + <U>	Открытие центра специальных возможностей
 + <X>	Открытие меню Windows

 + <+>	Запуск лупы и масштабирование экрана.
 + <->	Уменьшение экрана.
 + <Enter>	Запуск утилиты Narrator.

## Удаление всех данных и переустановка Windows 10

Опция **Удалить все и переустановить** позволяет восстановить систему к заводским настройкам по умолчанию. Инструкции по включению этой опции смотрите ниже.

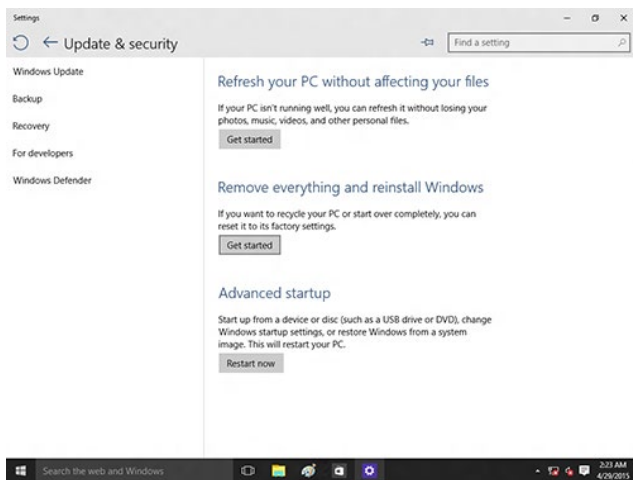


Перед использованием этой опции сохраните все Ваши данные на внешний носитель.



Этот процесс займет некоторое время.

1. В меню Пуск нажмите **Настройки** > **Обновление и безопасность** > **Восстановление**.
2. Выполните прокрутку вниз для отображения опции **Удаление всех данных и переустановка Windows**. Нажмите **Начать** под этой опцией.



3. Для завершения процесса переустановки и восстановления следуйте инструкциям на экране.

## Контактная информация ASUS

### ASUSTeK COMPUTER INC.

Адрес	15 Li-Te Road, Peitou, Taipei, Taiwan 11259
Телефон	+886-2-2894-3447
Факс	+886-2-2890-7798
E-mail	info@asus.com.tw
Сайт	www.asus.com.tw

#### **Техподдержка**

Телефон	+86-21-38429911
Онлайн поддержка	support.asus.com

### ASUS COMPUTER INTERNATIONAL ( Америка)

Адрес	800 Corporate Way, Fremont, CA 94539, USA
Телефон	+1-510-739-3777
Факс	+1-510-608-4555
Сайт	usa.asus.com

#### **Техподдержка**

Телефон	+1-812-282-2787
Факс	+1-812-284-0883
Онлайн поддержка	support.asus.com

### ASUS COMPUTER GmbH (Германия и Австрия)

Адрес	Harkort Str. 21-23, D-40880 Ratingen, Germany
Факс	+49-2102-959931
Сайт	asus.com/de
Онлайн поддержка	eu-rma.asus.com/sales

#### **Техподдержка**

Телефон (компоненты)	+491805010923
Телефон для Германии (система/ноутбук/Eee/LCD)	+49-2102-5789557
Телефон для Австрии (система/ноутбук/Eee/LCD)	+43-820-240513
Факс	+49-2102-959911
Онлайн поддержка	support.asus.com