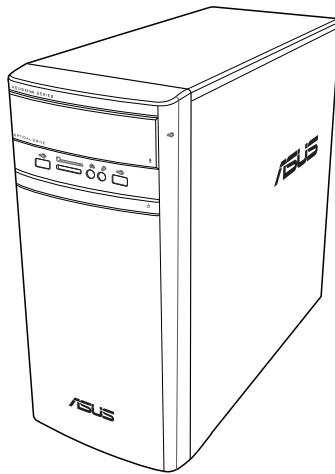


Bordsdator

Bruksanvisning



K31AN / A31AN / F31AN

SW22418

Reviderad Utgåva V4
Oktober 2023

Upphovs rätt © 2023 ASUSTeK Computer Inc. Alla rättigheter förbehållna.

Ingen del av den här manualen, inräknat produkter och programvara som beskrivs i den, får reproduceras, överföras, kopieras, sparas i ett återvinningssystem eller översättas till något språk i någon form eller på något sätt, förutom dokumentation som behålls av köparen i uppbacknings syfte, utan skriftlig tillåtelse från ASUSTeK Computer Inc. ("ASUS").

Produktgaranti eller service kommer inte att förlängas om: (1) produkten är reparerad, modifierad eller ändrad, såvida inte sådan reparation, modifikation eller ändring skriftligt godkänts av ASUS; eller (2) serienumret på produkten gjorts oläsligt eller saknas.

ASUS TILLHANDAHÅLLER DEN HÄR MANUALEN I "BEFINTLIGT SKICK" UTAN NÅGON SLAGS GARANTI, VARE SIG UTTRYCKLIGEN ELLER TILLÄMPBART, INRÄKNAT MEN INTE BEGRÄNSAT TILL TILLÄMPBARA GARANTIER ELLER VILLKOR FÖR KÖPSKAP ELLER TILLPASSNING TILL SÄRSKILT SYFTE. UNDER INGA OMSTÄNDIGHETER SKALL ASUS, DESS DIREKTÖRER, TJÄNSTEMÄN, ANSTÄLLDA ELLER REPRESENTANTER HÅLLAS ANSVARIGA FÖR NÅGRA INDIREKTA, SÄRSKILDA, TILLFÄLLIGA ELLER HÄRAV FÖLJANDE SKADOR (INKLUSIVE SKADOR AVSEENDE FÖRLUST AV FÖRTJÄNST, AFFÄRSFÖRLUSTER, FÖRLUST AV ANVÄNDNING ELLER DATA, AVBROTT AV AFFÄRSVERKSAMHET ELLER LIKNADE) ÄVEN OM ASUS HAR AVISERAT OM MÖJLIGHETEN AV ATT SÅDANA SKADOR KAN UPPSTÅ FRÅN NÅGRA DEFEKTER ELLER FEL I DENNA MANUAL ELLER PRODUKT.

SPECIFIKATIONER OCH INFORMATION I DENNA MANUAL LÄMNAS ENDAST SOM INFORMATION OCH KAN ÄNDRAS NÅR SOM HELST UTAN MEDDELANDE OCH SKALL INTE TOLKAS SOM ETT ÅTAGANDE AV ASUS. ASUS PÅTAR SIG INGET ANSVAR ELLER SKYLDIGHET FÖR NÅGRA FEL ELLER BRISTER SOM KAN VISA SIG I DENNA MANUAL INKLUSIVE PRODUKTER OCH PROGRAM SOM BESKRIVS DÄRI.

Produkter och företagsnamn som visas i denna manual kan eller kan inte vara registrerade varumärken eller upphovsrättsligt skyddade av respektive företag och används endast för identifiering eller förklaring och till ägarens fördel utan intrångsavsikt.

SERVICE OCH SUPPORT

Besök vår flerspråkiga webbplats på <https://www.asus.com/support/>.



Innehållsförteckning

Meddelanden	5
Säkerhetsinformation	9
Symboler som används i denna bruksanvisning	10
Var du hittar mer information	10
Förpackningsinnehåll	11

Kapitel 1 Komma igång

Välkommen!	13
Lär känna din dator	13
Inställning av din dator	17
Slå PÅ AV datorn	20

Kapitel 2 Ansluta enheter till din dator

Ansluta en USB-lagringsenhet	21
Ta bort en USB-minnesenhet	21
Anslutning av mikrofon och högtalare	22
Ansluta flera externa skärmar	25
Anslutning av en HDTV	26

Kapitel 3 Använda din dator

Korrekt hållning när du använder din bordsdator	27
Använda minneskortläsaren	28
Använda den optiska enheten	29

Kapitel 4 Anslutning till Internet

Trådanslutning	31
----------------------	----

Kapitel 5 Felsökning

Felsökning	37
------------------	----

Innehållsförteckning

Appendix

Windows® 8.1 / Windows® 10 Bruksanvisning

Kapitel 1 Använda Windows® 8.1

Starta första gången.....	47
Låsskärm i Windows® 8.1	47
Using the Windows® UI (använda Metro-gränssnittet)	48
Arbeta med Windows®-appar.....	51
Andra tangentbordsgenvägar.....	56
Stänga AV bordsdatorn.....	57
Försätta datorn i viloläge.....	57
Återställning av ditt system.....	57
Öppna BIOS-inställningarna.....	61

Kapitel 2 Använda Windows® 10

Starta första gången.....	63
Using the Windows® 10 UI (använda Metro-gränssnittet).....	64
Tangentbordets genvägar	68

Meddelanden

Återtagningstjänst

ASUS återvinnings- och återtagningsprogram kommer från vårt åtagande för att uppfylla den högsta standarden för att skydda vår miljö. Vi tror på att tillhandahålla lösningar för våra kunder att kunna ta ansvar för återvinning av våra produkter, batterier och andra komponenter samt förpackningsmaterial. Gå till <http://csr.asus.com/english/Takeback.htm> för detaljerad information om återvinning för olika regioner.

REACH

Uppfyller REACH (Registration, Evaluation, Authorization, and Restriction of Chemicals/Registrering, Värdering, Behörighet och Begränsning av kemikalier) reglerande regelverk, vi publicerar de kemiska substanserna i våra produkter på ASUS REACH webbsida på <http://csr.asus.com/english/REACH.htm>

Federal Communications Commission uttalande

Denna enhet uppfyller Del 15 av FCCs regler. Hantering gäller under följande två villkor:

- Denna enhet får inte orsaka skadliga störningar, och
- Denna enhet måste acceptera alla störningar som tas emot inklusive störningar som kan orsaka oönskad funktion hos enheten.

Denna utrustning har testats och funnits uppfylla begränsningarna för en Klass B digital enhet enligt Del 15 i FCC reglerna. Dessa begränsningar är avsedda att ge rimligt skydd mot skadliga störningar i heminstallationer. Denna utrustning genererar, använder och kan utstråla radiofrekvensvågor och om den inte installeras och används enligt tillverkarens instruktioner kan den orsaka allvarliga störningar på radiokommunikationer. Det finns dock inga garantier för att störningar inte kommer att uppstå i en viss installation. Om denna utrustning orsakar störningar med skadlig inverkan på radio- eller TV-mottagning, vilket kan avgöras genom att utrustningen stängs av och sätts på, uppmanas användaren att försöka rätta till störningarna genom ett vidta en eller fler av följande åtgärder:

- Rikta om eller omplacera mottagarantennen.
- Öka avståndet mellan utrustningen och mottagaren.
- Anslut utrustningen till ett annat uttag i en annan strömkrets än den som mottagaren är ansluten till.
- Rådfråga återförsäljaren eller en erfaren radio-/TV-tekniker för hjälp.



Användning av skärmade kablar för anslutning av monitorn till grafikkortet krävs för att uppfylla FCCs bestämmelser. Ändringar eller modifieringar som inte uttryckligen godkänts av den part som är ansvarig för uppfyllandet av villkoren, kan upphäva användarens rätt att använda utrustningen.

Litium-jon batterivarning

VARNING: Fara för explosion om batteriet sätts i felaktigt. Ersätt endast med samma eller likvärdig typ som rekommenderas av tillverkaren. Kasta förbrukade batterier enligt tillverkarens instruktioner.

ATTENTION ! Danger d'explosion si la batterie n'est pas correctement remplacée. Remplacer uniquement avec une batterie de type semblable ou équivalent, recommandée par le fabricant. Jeter les batteries usagées conformément aux instructions du fabricant.

IC: Kanadensisk försäkran om överensstämmelse

Uppfyller Kanadas ICES-003 Klass B-specifikationer. Denna enhet uppfyller Industry Canada's RSS 210. Denna Klass B-enhet uppfyller alla krav för Kanadas regler för störningsskapande utrustning. Denna enhet uppfyller Industry Canada's licensundantagna RSS standard(er). Drift förutsätter att följande två villkor uppfylls: (1) Dessa enheter får inte orsaka störningar och (2) denna enhet måste acceptera alla störningar, inklusive störningar som kan orsaka önskad drift.

Cet appareil numérique de la classe B est conforme à la norme NMB-003 du Canada. Cet appareil numérique de la classe B respecte toutes les exigences du Règlement sur le matériel brouilleur du Canada.

Le présent appareil est conforme aux normes CNR d'Industrie Canada applicables aux appareils radio exempts de licence. Son utilisation est sujette aux deux conditions suivantes : (1) cet appareil ne doit pas créer d'interférences et (2) cet appareil doit tolérer tout type d'interférences, y compris celles susceptibles de provoquer un fonctionnement non souhaité de l'appareil.

Förklaring från Canadian Department of Communications

Denna digitala apparat överskrider inte de Klass B-begränsningar för sändning av radiobrus från digitala apparater som ges i Kanadas kommunikationsdepartements radiostörningsregler (Radio Interference Regulations of the Canadian Department of Communications).

Denna Klass B digitala apparat uppfyller kanadensiska ICES-003.

VCCI: Japan deklaration om överensstämmelse

VCCI Klass B uttalande

情報処理装置等電波障害自主規制について

この装置は、情報処理装置等電波障害自主規制協議会（VCCI）の基準に基づくクラスB情報技術装置です。この装置は家庭環境で使用されることを目的としていますが、この装置がラジオやテレビジョン受信機に近接して使用されると、受信障害を引き起こすことがあります。

取扱説明書に従って正しい取り扱いをして下さい。

KC: Korea varningsuttalande

B급 기기 (가정용 방송통신기자재)

이 기기는 가정용(B급) 전자파적합기기로서 주로 가정에서 사용하는 것을 목적으로 하며, 모든 지역에서 사용할 수 있습니다.

*당해 무선설비는 전파혼신 가능성이 있으므로 인명안전과 관련된 서비스는 할 수 없습니다.

VCCI: Japan deklARATION om överensstämmelse

VCCI Klass B uttalande

この装置は、クラス B 情報技術装置です。この装置は、家庭環境で使用することを目的としていますが、この装置がラジオやテレビジョン受信機に近接して使用されると、受信障害を引き起こすことがあります。

取扱説明書に従って正しい取り扱いをして下さい。

Detta är en Klass B-produkt, baserat på VCCI-rådets standard. Om den används i närheten av en radio- eller TV-mottagare, kan den orsaka radiointerferens. Installera och använd utrustningen i enlighet med bruksanvisningen.

Utrustning som registrerats baserat på bekräftelsemätningen på användarens installationsplats.

この装置は、現在設置されている場所で妨害波の測定がされた情報技術装置であり、VCCI協会の基準に適合しています。

従って、現在設置されている場所以外で使用する場合は、再び妨害波を測定し、VCCIに届け出をしなければなりません。

Detta är en produkt för vilken interferens har uppmätts på den nuvarande installationsplatsen, och bekräftats uppfylla Voluntary Control Councils standard för interferens för informationsteknologisk utrustning (VCCI). Innan utrustningen används på någon annan plats än den nuvarande installationsplatsen, ska interferensen mätas för att bekräfta och registrera resultatet hos VCCI.

RF Equipment Notices (RF-utrustningsmeddelanden)

CE: Försäkran om överensstämmelse för Europeiska gemenskapen

Utrustningen uppfyller RF Exposure Requirement 1999/519/EC, rådsrekommendation från 12 juli 1999 om begränsning av exponering av allmänheten för elektromagnetiska fält (0–300 GHz). Denna trådlösa enhet uppfyller R&TTE-direktivet.

Användning av trådlös radio

Denna enhet är begränsad till inomhusanvändning vid drift i frekvensbandet 5.15 till 5.25 GHz.

Exponering för radiofrekvensenergi

Den avgivna utgångseffekten för Wi-Fi-teknik är lägre än FCC:s gränser för exponering för radiofrekvenser. Det är dock tillrådligt att använda den trådlösa utrustningen på ett sådant sätt att möjligheten för mänsklig kontakt vid normal drift minimeras.

FCC-överensstämmelse för trådlös Bluetooth

Den antenn som används med denna sändare får inte placeras eller drivas tillsammans med en annan antenn eller sändare under villkoren i FCC Grant.

Industry Canada-försäkran för Bluetooth

Denna Klass B-enhet uppfyller alla krav för Kanadas regler för störningsskapande utrustning. Cet appareil numérique de la Class B respecte toutes les exigences du Règlement sur le matériel brouilleur du Canada.

BSMI: Trådlös försäkran

無線設備的警告聲明

經型式認證合格之低功率射頻電機，非經許可，公司、商號或使用者均不得擅自變更射頻、加大功率或變更原設計之特性及功能。低功率射頻電機之使用不得影響飛航安全及干擾合法通信；經發現有干擾現象時，應立即停用，並改善至無干擾時方得繼續使用。前項合法通信指依電信法規定作業之無線通信。低功率射頻電機須忍受合法通信或工業、科學及醫療用電波輻射性電機設備之干擾。

於 5.25GHz 至 5.35GHz 區域內操作之
無線設備的警告聲明

工作頻率 5.250 ~ 5.350GHz 該頻段限於室內使用。

RF-utrustningsförsäkran för Japan

この製品は、周波数帯域5.15~5.35GHzで動作しているときは、屋内においてのみ使用可能です。

KC (RF-utrustning)

대한민국 규정 및 준수

방통위 고시에 따른 고지사항

해당 무선설비는 운용 중 전파혼신 가능성이 있음,

이 기기는 인명안전과 관련된 서비스에 사용할 수 없습니다.

Säkerhetsinformation



Koppla ifrån strömmen och kringutrustning före rengöringen. Torka av bordsdatorn med ett ren cellulosasvamp eller sämskskinn fuktad med en lösning av icke-slipande rengöringsmedel och några droppar varmt vatten och torka sedan bort kvarvarande fukt med en torr trasa.

- Placera den **INTE** på en ojämn eller instabil arbetsyta. Sök service om höljet har skadats.
- Använd den **INTE** i smutsiga eller dammiga miljöer. Använd den **INTE** vid gasläckage.
- Placera **INTE** eller tappa föremål ovanpå och skjut inte in några främmande föremål in i bordsdatorn.
- Utsätt den **INTE** för starka magnetiska eller elektriska fält.
- Utsätt den **INTE** för eller använd i närheten av vätskor, i regn eller fukt. **ANVÄND INTE** modemet under åskväder.
- Batterisäkerhetsvarning: Kasta **INTE** batterierna i elden. Kortslut **INTE** kontakterna. Demontera **INTE** batteriet.
- Använd denna produkt i en miljö med en omgivande temperatur mellan 0 °C och 35 °C.
- **TÄCK INTE** över ventilationsöppningarna på bordsdatorn för att förhindra att systemet överhettas.
- **ANVÄND INTE** skadade strömladdar, tillbehör eller annan kringutrustning.
- För att förhindra elektriska stötar, koppla bort elkabeln från elnätet innan systemet flyttas.
- Sök professionell hjälp innan en adapter eller expansionskort används. Dessa enheter kan avbryta jordningen.
- Se till att strömförsörjningen är inställd på korrekt spänning i ditt område. Om du är osäker på spänningen i det elektriska uttaget som du använder kan du kontakta ditt lokala energiföretag.
- Om strömförsörjningen avbryts försök inte att laga det själv. Kontakta en kvalificerad servicetekniker eller din återförsäljare.



Farliga rörliga delar. Skrivbordsdatorn ska stängas helt innan produkten servas. Fläktens delar ska bara bytas av kvalificerad servicepersonal.

Varning för farliga rörliga delar

VARNING: Ha inga fingrar eller kroppsdelar i närheten av rörliga delar.

Symboler som används i denna bruksanvisning

För att försäkra dig om att viss uppgifter utförs korrekt, notera följande symboler som används i denna handbok.



FARA/VARNING: Information för att förhindra skador på dig själv när du försöker fullfölja en uppgift.



VARNING: Information för att förhindra skador på komponenterna när du försöker fullfölja en uppgift.



VIKTIGT: Instruktioner som du **MÅSTE** följa för att avsluta en uppgift.



NOTERA: Tips och ytterligare information som hjälper dig att fullfölja en uppgift.

Var du hittar mer information

Se följande källor för ytterligare information och för uppdateringar av produkten och programmet.

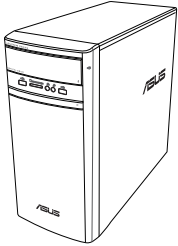


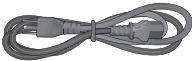
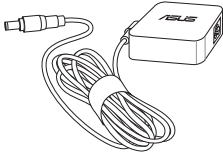


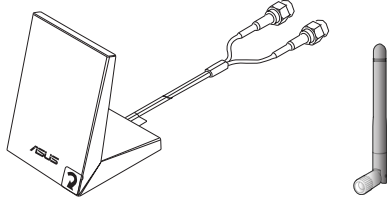

ASUS webbsida

ASUS webbsida innehåller uppdaterad information om ASUS hårdvara och programprodukter. Se ASUS webbsida www.asus.com.

ASUS lokal teknisk support

Besök ASUS webbsida på <http://www.asus.com/support/contact> för kontaktinformation om lokala tekniska supporttekniker.

Förpackningsinnehåll

		
ASUS bordsdator	Tangentbord x1	Mus x1
		
Strömsladd x1	Strömadapter x 1	Installationsanvisning x1
		
Garantikort x1	Dipol-antenn x1 (tillval) / Antenn x 1 (tillval)	
		
DVD/SDVD/RDVD x1 (tillval)		



- Om någon av nedanstående poster är skadad eller saknas, kontakta din återförsäljare.
- De illustrerade posterna ovan ges endast i referenssyfte. Verkliga produktspecifikationer kan variera mellan olika modeller.

Kapitel 1

Komma igång

Välkommen!

Tack för att du köpt ASUS bordsdator!

ASUS bordsdator ger skarp prestanda, kompromisslös pålitlighet och användarcentrerad möjligheter. Alla dessa värden är inpackade i ett fantastiskt futuristiskt och stiligt systemhölje.



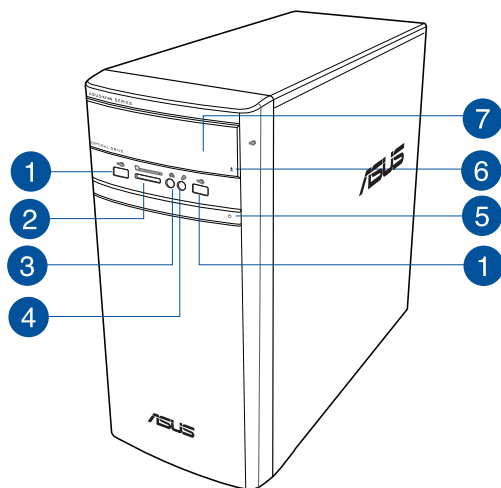
Läs ASUS garantikort innan du installerar din ASUS bordsdator.

Lär känna din dator



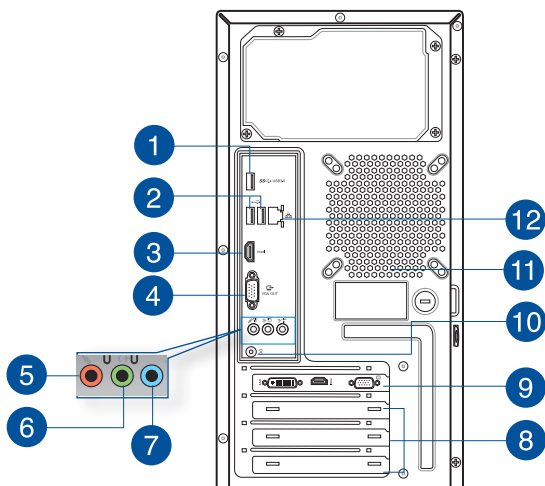
Bilderna är endast till som referens. Portarna och deras placering och chassits färg kan variera mellan olika modeller.

Frontpanel



- 1 USB 2.0 portar.** Dessa Universal Serial Bus 2.0 (USB 2.0) portar finns tillgängliga för anslutning av USB 2.0 enheter såsom en mus, skrivare, skanner, kamera, handdator och annat.
- 2 MultiMediaCard(MMC)/xD-Picture (XD)/Secure Digital™SD)/High Capacity Secure Digital™(SDHC)/Memory Stick Pro™(MS/PRO) kortöppning.** Sätt in ett minneskort som stöds i denna öppning.
- 3 Hörlursuttag.** Denna port ansluter en hörlur eller en högtalare. Stöds av ASUS ljudguide.
- 4 Mikrofonport.** Detta uttag ansluter en mikrofon
- 5 Strömknapp.** Tryck på denna knapp för att starta systemet.
- 6 Utmatningsknapp optisk skivenhet.** Tryck på denna knapp för att mata ut den optisk skivenheten.
- 7 Monteringsutrymme för optisk skivenhet.** Det finns en optisk skivenhet i detta utrymme.

Panoul din spate



1

USB 3.0 portar. Dessa Universal Serial Bus 3.0 (USB 3.0) portar finns tillgängliga för anslutning av USB 3.0 enheter såsom en mus, skrivare, skanner, kamera, handdator och annat.



- Anslut INTE ett tangentbord / en mus till någon USB 3.0 port när Windows[®] operativsystem installeras.
- På grund av USB 3.0 kontrollbegränsning kan endast USB 3.0 enheter användas under Windows[®] OS miljö och efter USB 3.0 drivrutinsinstallationen.
- USB 3.0 enheter kan endast användas för datalagring.
- Vi rekommenderar starkt att du ansluter USB 3.0 enheter till USB 3.0 portar för snabbare och bättre prestanda för dina USB 3.0 enheter.

2

USB 2.0 portar. Dessa Universal Serial Bus 2.0 (USB 2.0) portar finns tillgängliga för anslutning av USB 2.0 enheter såsom en mus, skrivare, skanner, kamera, handdator och annat.

3

HDMI™-port. Denna port är till för en High-Definition Multimedia Interface (HDMI™) kontakt och är HDCP kompatibel och tillåter uppspelning av HD DVD, Blu-Ray och annat skyddat innehåll.

4

VGA-port. Denna port är till för VGA-kompatibla enheter såsom en VGA-monitor

5

Mikrofonport (rosa). Detta uttag ansluter en mikrofon

- 6 **Linjeutgång (limegrön).** Denna port ansluter en hörlur eller en högtalare. I en 4.1, 5.1 eller 7.1-kanals konfiguration blir funktionen för denna port utgång för fronthögtalare.
- 7 **Lineingång (ljusblå).** Denna port ansluter en bandspelare, CD-spelare, DVD-spelare eller andra ljudkällor.



Se ljudkonfigurationstabellen nedan för funktionerna för ljudportarna i 2.1, 4.1, 5.1 eller 7.1-kanals konfiguration.

Ljud 2.1, 4.1, 5.1 eller 7.1-kanal konfiguration

Port	Headset 2-kanal	4-kanal	6-kanal	8-kanal
Ljusblå (Bakre panel)	Linje in	Bakrehögtalare ut	Bakrehögtalare ut	Bakrehögtalare ut
Lime (Bakre panel)	Linje ut	Fronthögtalare ut	Fronthögtalare ut	Fronthögtalare ut
Rosa (Bakre panel)	Mik in	Mik in	Bas-mitten	Bas-mitten
Frontpanel	-	-	-	Utgång sidohögtalare

- 8 **Hållare för expansionskortsöppning.** Ta bort hållaren för expansionsöppningen var ett expansionskort installeras.
- 9 **ASUS grafikkort (endast på utvalda modeller).** Skärmutgången på detta tillvalda ASUS grafikkort kan variera mellan olika modeller.
- 10 **DC-in-porten.** Sätt in strömadaptern i denna port.
- 11 **Luftventiler.** Dessa hål är till för luftventilation



Blockera INTE luftventilerna i chassit. Se alltid till att det finns tillräckligt med ventilation för din dator.

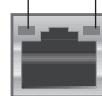
- 12 **LAN (RJ-45) port.** Denna port tillåter Gigabit-anslutning till ett Local Area Network (LAN/lokalt nätverk) via en nätverkshubb.

LAN port LED indikatorer

Aktivitets-/län-LED		Hastighets-LED	
Status	Beskrivning	Status	Beskrivning
AV	Ingen länk	AV	10 Mbps anslutning
ORANGE	Länkad	ORANGE	100 Mbps anslutning
BLINKAR	Dataaktivitet	GRÖN	1 Gbps anslutning

AKT/LÄNK HASTIGHETS

LED LED



LAN-port

Inställning av din dator

Detta avsnitt guidar dig genom anslutningen av huvudhårdvaruenheter såsom den externa monitorn, tangentbordet, mus och strömsladden till din dator.

Ansluta en extern monitor

Användning av ASUS grafikkort (endast på utvalda modeller)

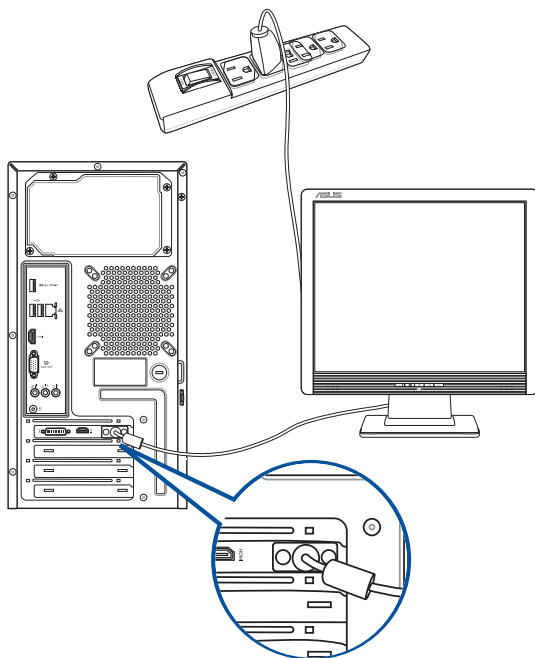
Anslut din monitor till skärmporten på det separata ASUS grafikkortet.

Anslutning av en extern monitor med ASUS grafikkortet:

1. Anslut din monitor till skärmporten på ASUS grafikkortet.
2. Koppla monitorn till ett strömuttag.



Skärmutgången på ASUS grafikkort kan variera mellan olika modeller.

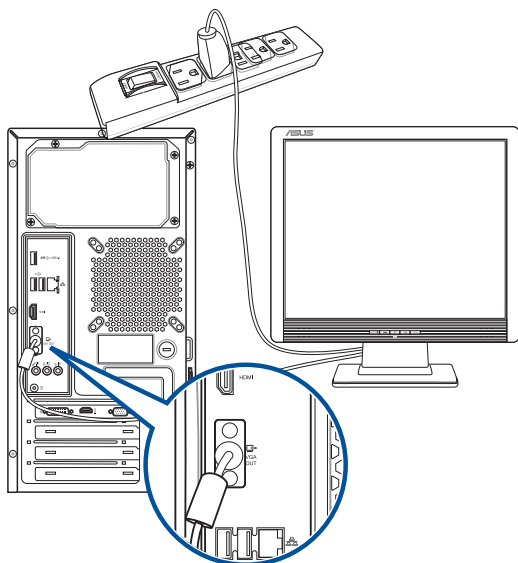


Använda skärmutgångarna ombord

Anslut monitorn till skärmutgången ombord.

För anslutning av en extern monitor med skärmutgångarna ombord:

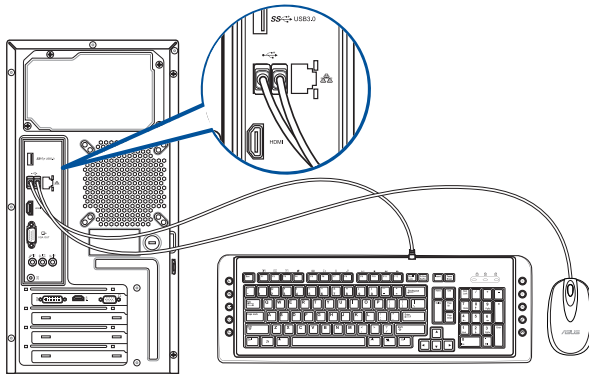
1. Anslut en VGA-monitor till VGA-porten eller en DVI-D-monitor till DVI-D-porten eller en HDMI™-monitor till HDMI™-porten på baksidan av datorn.
2. Koppla monitorn till ett strömuttag.



- Om din dator levereras med ett ASUS grafikkort är grafikkortet inställt som primär skärmenehet i BIOS. Därför skall du ansluta monitorn till en skärmutgång på grafikkortet.
- För att ansluta flera externa monitorer till din dator se **Ansluta flera externa monitorer** i kapitel 2 i denna bruksanvisning för detaljer.

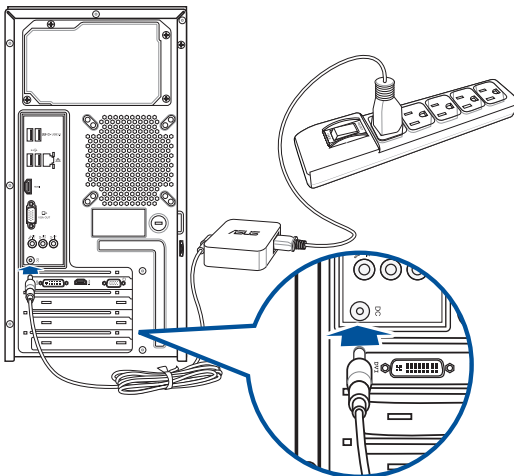
Ansluta ett USB-tangentbord och en USB-mus

Anslut ett USB-tangentbord och en USB-mus till USB-porten på baksidan av datorn.



Ansluta nätsladden

Anslut ena änden av strömsladden till strömuttaget på baksidan av datorn och den andra änden till en strömkälla.



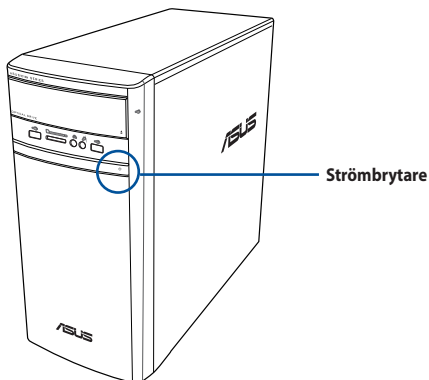
Slå PÅ AV datorn

Detta avsnitt beskriver hur du slår på/stänger av datorn efter att du ställt in datorn.

Slå PÅ datorn

För att slå PÅ datorn:

1. Slå PÅ monitorn.
2. Slå på strömbrytaren,
3. Tryck på strömknappen på datorn.



4. Vänta tills operativsystemet laddas autoamtiskt.

Kapitel 2

Ansluta enheter till din dator

Ansluta en USB-lagringsenhet

Denna bordsdator har USB 2.0/1.1/3.0 portar på både fram- och baksidan. USB-portarna gör att du kan ansluta USB-enheter såsom lagringsenheter.

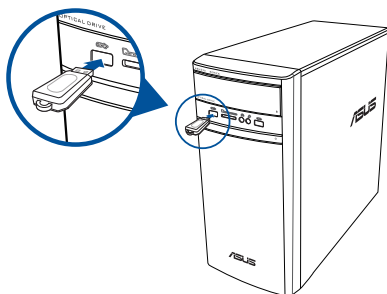
Att ansluta en USB-lagringsenhet:

- Mata in USB-lagringsenheten i din dator.

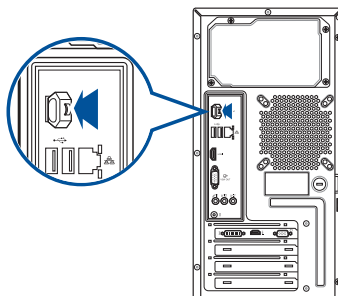


Du kan aktivera eller inaktivera fram- och baksidans USB 2.0- och USB 3.0-portar individuellt från BIOS. Se avsnittet Configuring the USB ports using the BIOS (Konfigurera USB-portar med hjälp av BIOS) i Kapitel 3 i bruksanvisningen, för mer information.

Frontpanel




Bakre panel



Ta bort en USB-minnesenhet

Windows® 8.1



Ta bort en USB-minnesenhet i Windows® 8.1:

1. På Startskärmen, klicka på **Desktop (Skrivbord)** för att starta skrivbordsläget.
2. Klicka på  i aktivitetsfältet och klicka sedan på **Eject [Name of USB Drive] (Mata ut [USB-enhetens namn])**.
3. När meddelandet **Safe to Remove Hardware (Säkert att ta bort hårdvara)** poppar upp, ta bort USB-lagringsenheten från din dator.



Windows® 10

Ta bort en USB-minnesenhet i Windows® 10:

1. Klicka på  och därefter på  från Windows aktivitetsfält på datorns, och klicka sedan på **Eject (Mata ut)**.
2. När meddelandet **Safe to Remove Hardware (Säkert att ta bort hårdvara)** poppar upp, ta bort USB-lagringenheten från din dator.

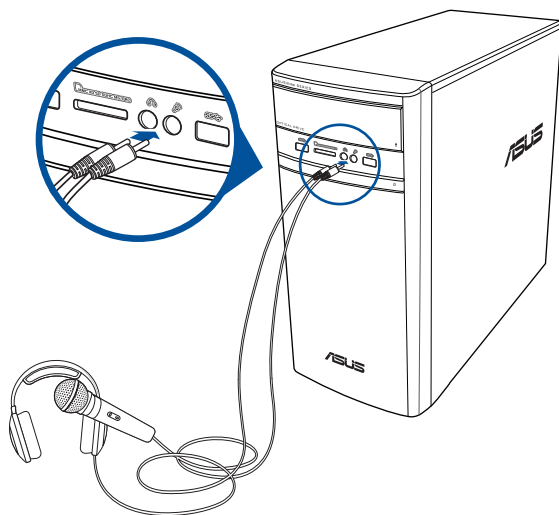


Ta INTE bort en USB-lagringenhet när dataöverföring pågår. Om så görs kan det orsaka dataförlust eller ge skador på USB-lagringenheten.

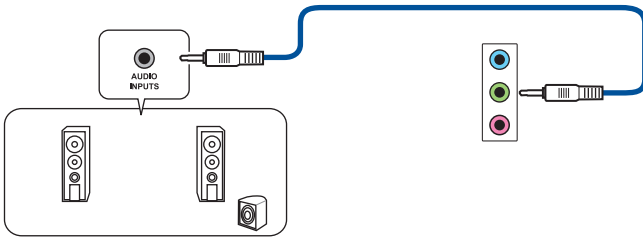
Anslutning av mikrofon och högtalare

Denna bordsdator levereras med mikrofon- och högtalaringångar på både fram- och baksidan. Ljud I/O portarna som är placerade på baksidan låter dig ansluta 2.1-kanals, 4.1-kanals, 5.1-kanals och 7.1-kanals stereohögtalare.

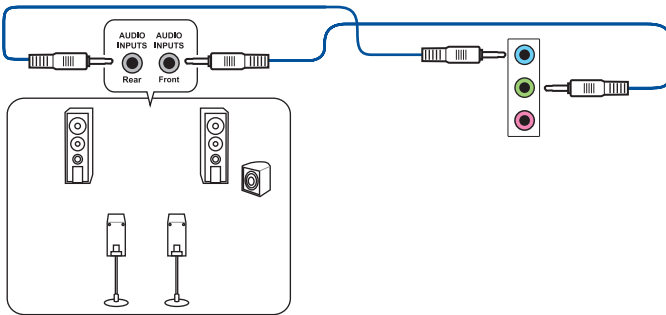
Anslutning av hörlurar och mik



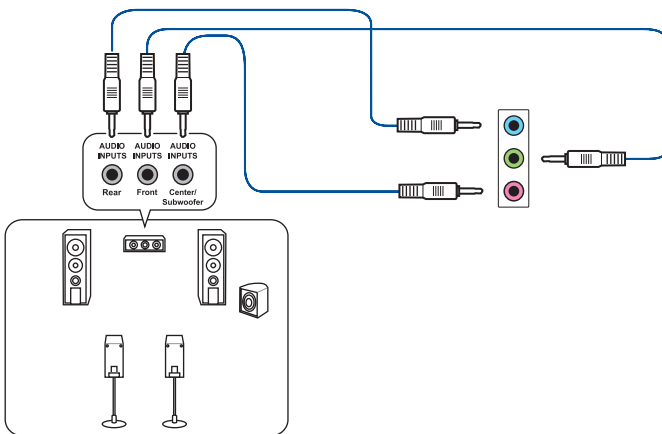
Anslutning av 2.1-kanals högtalare



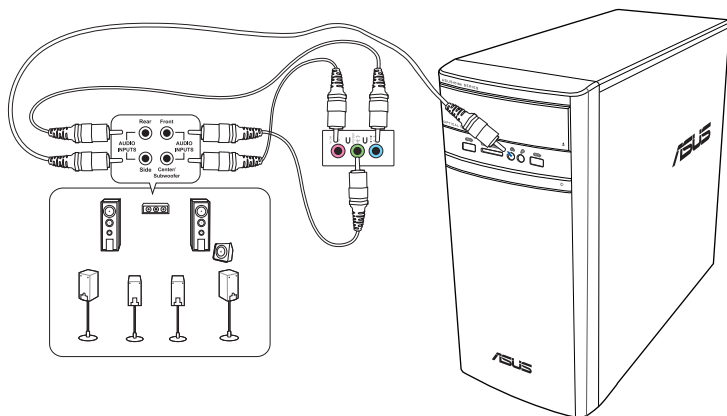
Anslutning av 4.1-kanals högtalare



Anslutning av 5.1-kanals högtalare



Anslutning av 7.1-kanals högtalare



Ansluta flera externa skärmar

Din bordsdator kan levereras med VGA-, HDMI™- eller DVI-portar vilka gör att du kan ansluta flera externa skärmar.



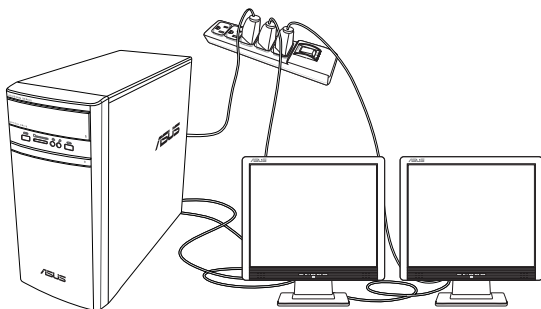
När ett grafikkort finns installerat i din dator anslut monitorerna till utgångarna på grafikkortet.

Inställning av flera skärmar

När flera monitorer används måste du ställa in visningsläge. Du kan använda den extra monitorn som en dubblett till din huvudskärm eller som en utökning för att förstora ditt Windowsskrivbord.

Inställning av flera skärmar:

1. Stäng av datorn.
2. Anslut de två monitorerna till datorn och anslut strömladdarna till monitorerna. Se avsnittet **Inställning av din dator** i kapitel 1 för detaljer om hur du skall ansluta en monitor till datorn.



För vissa grafikkort har endast den monitor som är inställd att vara den primära skärmen visning under POST (Power On Self Test/självttest vid strömtillslag). Den dubbla skärmfunktionen fungerar endast under Windows.

3. Slå på datorn.
4. Konfigurera inställningarna för dina bildskärmar.



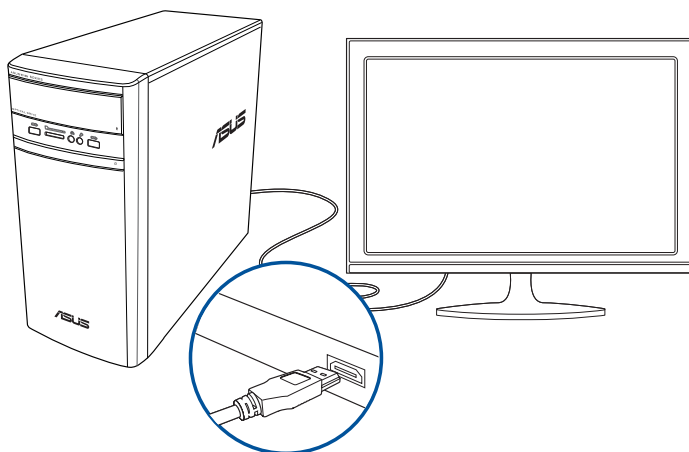
- För information om att konfigurera inställningar för bildskärm ska du läsa i Windows® 8.1/10 Hjälp och support.
- För vissa grafikkort har endast den monitor som är inställd att vara den primära skärmen visning under POST (Power On Self Test/självttest vid strömtillslag). Den dubbla skärmfunktionen fungerar endast under Windows.

Anslutning av en HDTV

Anslut en High Definition TV (HDTV(högdefinitions-TV)) till HDMI™-porten på datorn.



- Du behöver en HDMI™-kabel för att ansluta HDTV och datorn. HDMI™-kabeln köps separat.
- För att få den bästa visningsprestanda bör du se till att HDMI™-kabeln är kortare än 15 meter.

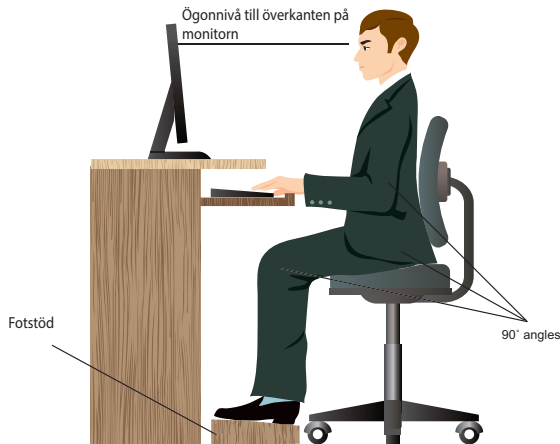


Kapitel 3

Använda din dator

Korrekt hållning när du använder din bordsdator

När du använder din bordsdator är det nödvändigt att du behåller en korrekt hållning för att förhindra ansträngningar för dina handleder, händer och andra leder och muskler. Detta avsnitt ger dig tips om hur du undviker fysiska obehag och eventuella skador när du använder och njuter av din bordsdator.

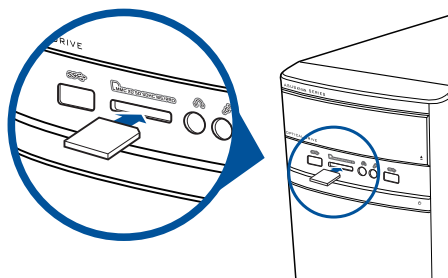


Bibehålla rätt hållning:

- Placera din datorstol så att dina armbågar är vid eller strax ovanför tangentbordet för att få en komfortabel skrivarposition.
- Justera höjden på stolen för att se till att dina knän är något högre än dina höfter för att baksidan av dina lår skall slappna av. Om det behövs använd en fotpall för att öka nivån på knäna.
- Ställ in baksidan på din stol att basen på ryggen har fast stöd och är vinklat något bakåt.
- Sitt upprätt med dina knän, armbågar och höfter i ungefär 90° vinkel när du sitter framför datorn.
- Placera monitorn direkt framför din och vrid ovansidan av monitorn i jämnhöjd med din ögonnivå så att dina ögon tittar något nedåt mot skärmen.
- Håll musen nära tangentbordet och om så behövs använd ett handledsstöd för att minska trycket på handlederna när du skriver.
- Använd din bordsdator på en komfortabelt upplyst plats och håll den borta från blänkande källor såsom fönster och direkt solljus.
- Ta mikropausar från användningen av din bordsdator.

Använda minneskortläsaren

Digitalkameror och andra digitala bildenheter använder minneskort för att lagra digitala bilder eller mediafiler. Den inbyggda minneskortläsaren i frontpanelen på ditt system låter dig läsa och skriva till en mängd olika minneskortenheter.



Använda minneskortet:

1. Sätt in minneskortet i denna kortöppning.



- Ett minneskort är format så att den endast passar i en riktning. Tvinga INTE in kortet i en öppning för att undvika att kortet skadas.
- Du kan placera media i ett eller flera kortfack och använda varje media oberoende. Placera endast ett minneskort i ett fack åt gången.

2. Välj ett program från AutoPlay fönstret för att komma åt dina filer.



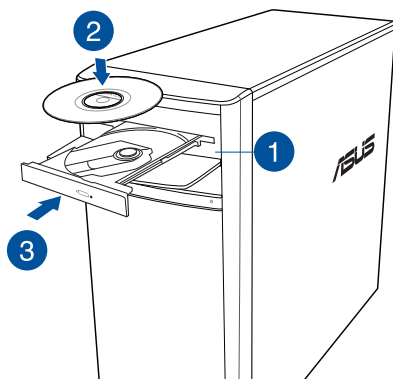
- I Windows® 8.1 Om AutoPlay INTE är aktiverad på datorn, svep med muspekaren över det nedre vänstra hörnet på Windows® skrivbord och högerklicka på startskärmens miniatyrbild. Från popup-menyn klicka på File **Explorer (filutforskare)** och dubbelklicka sedan på minneskortikonen för att komma åt data på det.
- I Windows® 10 Om AutoPlay INTE är aktiverad på datorn, från popup-menyn klicka på File **Explorer (filutforskare)** och dubbelklicka sedan på minneskortikonen för att komma åt data på det.
- Varje kortfack har en egen enhetsbokstav och ikon vilka visas på skärmen **Computer (Dator)**.

3. När du är klar högerklicka på ikonen för minneskortenheten på **Computer (Dator)**-skärmen, klicka sedan på **Eject (Mata ut)** och ta sedan bort kortet.



Ta aldrig bort kort under eller omedelbart efter läsning, kopiering, formatering eller radering av data på kortet eftersom dataförluster kan ske.

Använda den optiska enheten



Inmatning av en optisk skiva

Inmatning av en optisk skiva:

1. Tryck på utmatningsknappen när systemet är på, för att öppna facket.
2. Placera skivan i den optiska enheten med etiketten riktad uppåt.
3. Tryck på tallriken för att stänga den.
4. Välj ett program från AutoPlay fönstret för att komma åt dina filer.



Om AutoPlay INTE är aktiverat på datorn, för att komma åt data på en optisk skiva:

- I Windows® 8.1, svep med muspekaren över nedre vänstra hörnet på Windows® skrivbord och högerklicka sedan på startskärmen miniaturbild. Från popup-menyn klicka på **File Explorer (filutforskaren)** och dubbelklicka sedan på CD/DVD enhetens ikon.
- I Windows® 10, Klicka på **File Explorer (Utforskaren)** från Start-menyn och dubbelklicka på CD/DVD-enhetens ikon.

Borttagning av en optisk skiva

Ta bort en optisk skiva:

1. När systemet är påslaget gör du något av följande för att mata ut tallriken:
 - Tryck på utmatningsknappen under enhetens lock.
 - Mata ut skiva från Windows® 8.1/10-system:
 - I Windows® 8.1, högerklicka på CD/DVD enhetsikonen på **Computer (Dator)** skärmen och klicka sedan på **Eject (Mata ut)**.
 - I Windows® 10, klicka på **File Explorer (Utforskaren)** från Start-menyn, högerklicka på CD/DVD-enhetens ikon, och klicka på **Eject (Mata ut)**.
2. Ta bort skivan från skivtallriken.

Kapitel 4

Anslutning till Internet

Trådanslutning

Använd en RJ-45 kabel för att ansluta din dator till ett DSL-/kabelmodem eller ett lokalt nätverk (local area network/LAN).

Ansluta via ett DSL-/kabelmodem

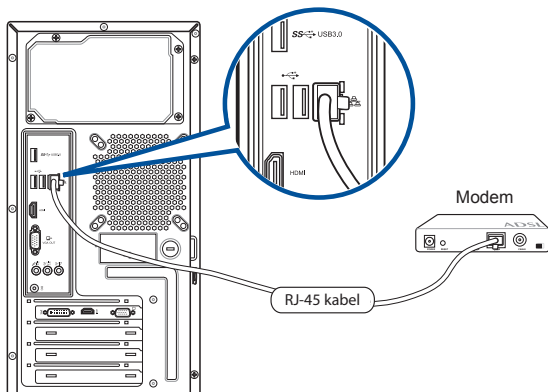
Att ansluta via ett DSL-/kabelmodem:

1. Montera ditt DSL-/kabelmodem.



Se dokumentationen som medföljde ditt DSL-/kabelmodem.

2. Anslut ena änden av en RJ-45 kabel till LAN (RJ-45) porten på baksidan av din dator och den andra änden till ett DSL-/kabelmodem.



3. Slå på DSL-/kabelmodemet och din dator.
4. Konfigurera de nödvändiga inställningarna för internetanslutningen.

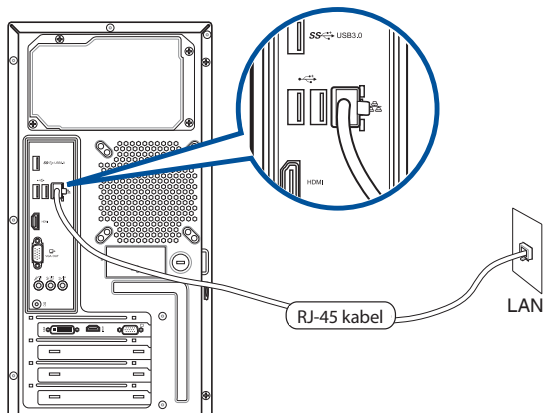


- Kontakta din nätverksadministratör för mer information eller hjälp med att upprätta din internetanslutning.
- För mer detaljerad information, se avsnitten **Configuring a dynamic IP/PPPoE network connection (Konfigurera en dynamisk IP/PPPoE-nätverksanslutning)** eller **Configuring a static IP network connection (Konfigurera en statisk IP-nätverksanslutning)**.

Ansluta via ett lokalt nätverk (LAN)

Ansluta via ett LAN:

1. Anslut ena änden av en RJ-45 kabel till LAN (RJ-45) porten på baksidan av din dator och den andra änden till ditt LAN.



2. Slå på datorn.
3. Konfigurera de nödvändiga inställningarna för internetanslutningen.




- Kontakta din nätverksadministratör för mer information eller hjälp med att upprätta din internetanslutning.
- För mer detaljerad information, se avsnitten **Configuring a dynamic IP/PPPoE network connection (Konfigurera en dynamisk IP/PPPoE-nätverksanslutning)** eller **Configuring a static IP network connection (Konfigurera en statisk IP-nätverksanslutning)**.

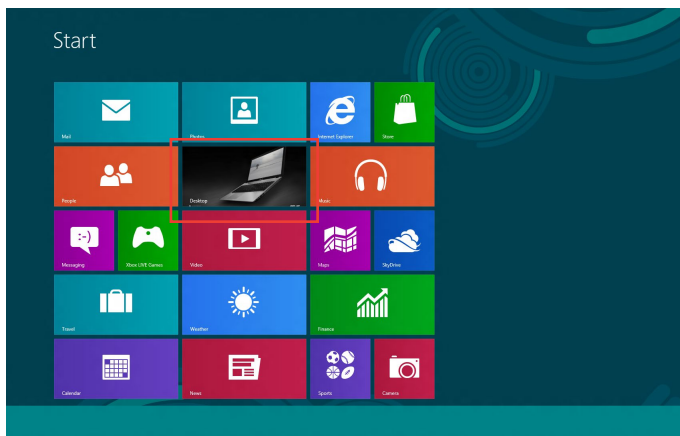
Konfigurera en dynamisk IP/PPPoE-nätverksanslutning

Konfigurera en dynamisk IP/PPPoE-nätverksanslutning:

1. Öppna **Network and Sharing Center (Nätverk- och delningscenter)** i Windows® 8.1/10-system.

Windows® 8.1

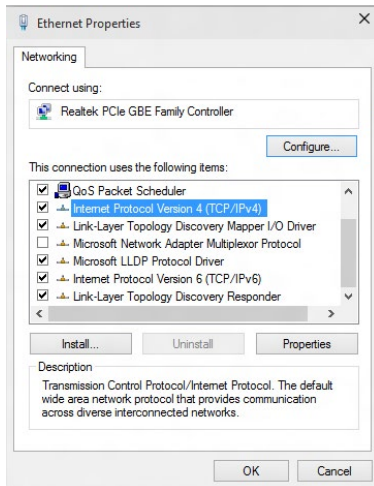
- Gör på något av dessa två sätt:
 - I Windows® aktivitetsfält, högerklicka på nätverksikonen  och klicka sedan på **Open Network and Sharing Center (Öppna Nätverks- och delningscenter)**.
 - På Startskärmen, klicka på **Desktop (Skrivbord)** för att starta skrivbordsläget.



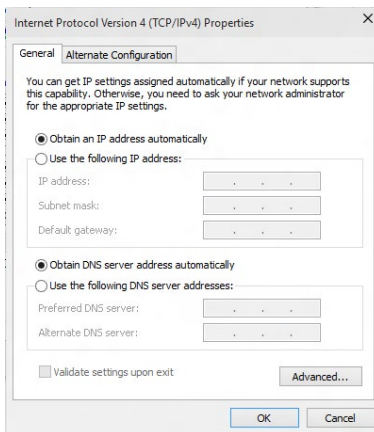
Windows® 10

- Gör på något av dessa två sätt:
 - Högerklicka på nätverksikonen  från aktivitetsfältet, och klicka sedan på **Open Network and Sharing Center (Öppna Nätverks- och delningscenter)**.
 - Klicka på **Settings (Inställningar) > Network & Internet (Nätverk och Internet) > Ethernet > Network and Sharing Center (Nätverks- och delningscenter)** från Startmenyn.

2. I fönstret Nätverks- och delningscenter, klicka på **Change Adapter settings (Ändra adapterinställningar)**.
3. Högerklicka på ditt LAN och **Properties (egenskaper)**.
4. Klicka på **Internet Protocol Version 4(TCP/IPv4) (Internetprotokoll version 4(TCP/IPv4))** och klicka sedan på **Properties (egenskaper)**.

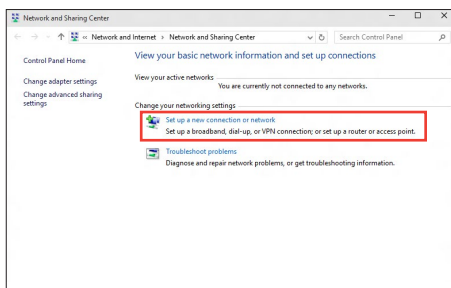


5. Klicka på **Obtain an IP address automatically (Hämta en IP-adress automatiskt)** och klicka sedan på **OK**.

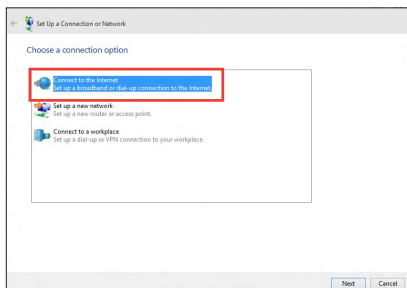


Fortsätt med följande steg om du använder en PPPoE-anslutning.

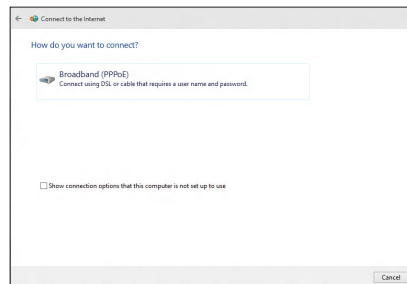
- Återgå till **Network and Sharing Center (nätverks- och delningscenter)** och klicka sedan på **Set up a new connection or network (skapa en anslutning eller ett nätverk)**.



- Välj **Connect to the Internet (Anslut till internet)** och klicka sedan på **Next (Nästa)**.



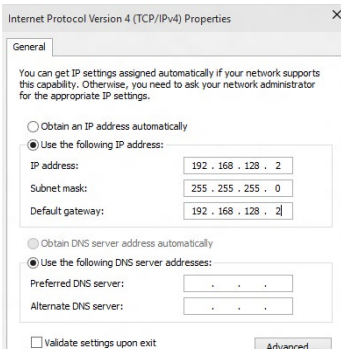
- Välj **Broadband (PPPoE) (Bredband (PPPoE))** och klicka sedan på **Next (Nästa)**.
- Följ anvisningarna på skärmen för att fullfölja inställningarna.



Konfigurera en statisk IP-nätverksanslutning

Konfigurera en statisk IP-nätverksanslutning:

- Upprepa steg 1 till 4 i föregående avsnitt **Konfigurera en dynamiskt IP/PPPoE-nätverksanslutning**.
- Klicka på **Use the following IP address (Använd följande IP-adress)**.
- Ange IP-adressen, Subnet mask (nätmask) och Gateway (nätbrygga) från din internetleverantör.
- Om så behövs ange önskad DNS-adress och alternativ adress.
- När du är klar, klicka på **OK**.



Kapitel 5

Felsökning

Felsökning

Detta kapitel presenterar några problem som du kan påträffa och möjliga lösningar.

? *Min dator kan inte startas och ström-LED på framsidan tänds inte.*

- Kontrollera om datorn är ordentligt ansluten.
- Kontrollera att vägguttaget fungerar.
- Kontrollera om strömförsörjningsenheten är påslagen. Se avsnittet **Slå PÅ/stänga AV datorn** i kapitel 1.

? *Min dator hänger sig.*

- Gör följande för att stänga programmen som inte svarar:
 1. Tryck samtidigt på knapparna <Alt> + <Ctrl> + <Delete> på tangentbordet, klicka sedan på **Task Manager (aktivitetshanteraren)**.
 2. Välj det program som inte svarar, och klicka på **End Task (Avsluta aktivitet)**.
- Om tangentbordet inte svarar. Tryck in och håll kvar strömknappen på framsida av chassit tills datorn stängs av. Tryck sedan på Strömknappen för att slå på den.

? *Jag kan inte ansluta till ett trådlöst nätverk med ASUS WLAN kortet (endast på utvalda modeller)?*

- Se till att du angett korrekt nätverkssäkerhetsnyckel för det trådlösa nätverket som du vill ansluta till.
- Anslut den externa antennen (tillval) till antennkontakten på ASUS WLAN kortet och placera antennen ovanpå datorchassit för bästa trådlösa prestanda.

? **Pilknapparna på det numeriska tangentbordet fungerar inte.**

Kontrollera om Number Lock LED är släckt. När Number Lock LED lyser används endast det numeriska tangentbordet för att mata in siffror. Tryck på Number Lock knappen för att stänga av LED om du vill använda pilknapparna på det numeriska tangentbordet.

? **Ingen visning på monitorn.**

- Kontrollera att monitorn är påslagen.
- Se till att monitorn är ordentligt ansluten till videoutgången på datorn.
- Om datorn levereras med ett separat grafikkort se till att du ansluter monitorn till en videoutgång på det separata grafikkortet.
- Kontrollera om någon pinne på monitorkontakten är böjd. Om du hittar en böjd pinne, byt monitoranslutningskabeln.
- Kontrollera om monitorn är ordentligt ansluten till en strömkälla.
- Se dokumentationen som medföljde din monitor för ytterligare felsökningsinformation.

? **När flera monitorer används visas bilden endast på en monitor.**

- Se till att båda monitorerna är påslagna.
- Under POST visar endast den monitor som är ansluten till VGA-porten bilden. Den dubbla skärmfunktionen fungerar endast under Windows.
- När ett grafikkort finns installerat i din dator kontrollera att du ansluter monitorerna till utgångarna på grafikkortet.
- Kontrollera att inställningen för flera skärmar är korrekt.

? **Min dator hittar inte min USB-lagringsenhet.**

- Första gången som du ansluter USB-lagringsenheten till dator installerar Windows automatiskt en drivrutin för den. Vänta en stund och gå till Den här dator och kontrollera om USB-lagringsenheten har hittats.
- Anslut USB-lagringsenheten till en annan dator för att testa om USB-lagringsenheten är trasig eller har funktionsfel.

? **Jag vill återställa eller ångra ändringar gjorda i min dators systeminställningar utan att det påverkar mina personliga filer eller data.**

I Windows[®] 8.1:

Du kan använda Windows[®] 8.1 återställningsalternativ **Refresh everything without affecting your files (Uppdatera allt utan att det påverka dina filer)** eller ångra ändringar på datorns systeminställningar utan att det påverkar dina personlig data såsom dokument och bilder. För att använda detta återställningsalternativ klicka på **Settings (Inställningar) > PC Settings (Datorinställningar) > Update and recovery (Uppdatering och återställning) > Recovery (Återställning)** från Charms bar, välj **Refresh everything without affecting your files (uppdatera allt utan att det påverkar dina filer)** och klicka på **Get Started (starta)**.

I Windows[®] 10:

Du kan använda Windows[®] 10 återställningsalternativ **Refresh your PC without affecting your files (Uppdatera din dator utan att det påverkar dina filer)** eller ångra ändringar på datorns systeminställningar utan att det påverkar dina personlig data såsom dokument och bilder. För att använda detta återställningsalternativ klicka på **Settings (inställningar) > PC Settings (Datorinställningar) > Update and recovery (Uppdatering och återställning) > Recovery (Återställning)** från Start-menyn, välj **Refresh your PC without affecting your files (Uppdatera din dator utan att det påverkar dina filer)** och klicka på **Get Started (starta)**.

? **Bilden i HDTV är utsträckt.**

- Det orsakas av olika upplösningar hos din monitor och din HDTV. Ändra skärmen upplösning så att den passar din HDTV. Ändring av skärmen upplösning:

I Windows[®] 8.1:

Gör något av följande för att öppna inställningsskärmen för **Screen Resolution (Skärmupplösning)**:

Från startskärmen

- a) Starta Alla appar-skärmen och fäst kontrollpanelen på startskärmen.



För mer detaljerad information, se **Pinning an app on the Start Screen (Fästa en app på startskärmen)** i avsnittet **Working with Windows[®] Apps (Arbeta med Windows[®]-appar)**.

- b) I kontrollpanelen, klicka på **Adjust screen resolution (Justera skärmupplösningen)** under **Appearance and Personalization (Utseende och anpassning)**.





I skärmen skrivbordsläge

- a) Starta skrivbordsläge i startskärmen.
- b) Högerklicka någonstans i skrivbordsfönstret. När popup- menyn visas klicka på **Personalize (Anpassa) > Display (Skärm) > Change display settings (Ändra skärminställningar)**.

I Windows[®] 10

- Klicka på **Settings (Inställningar) > System > Display (Visning)** från Start-menyn.

? *Mina högtalare anger inget ljud.*

- Se till att du anslutit högtalarna till Line out uttaget (limegrön) på framsidan eller baksidan.
- Kontrollera att högtalarna är anslutna till en elektrisk källa och påslagna.
- Justera högtalarnas volym.
- I fönstret för skrivbordsläge, se till att datorns systemljud inte är tystat.
 - Om det är tystat visas volymikonen som . För att aktivera systemljud, klicka på  i Windows aktivitetsfält och flytta sedan skjutreglaget för att justera volymen .
 - Om ljudet inte är tystat, klicka på  och dra skjutreglaget för att justera volymen.
- Anslut högtalarna till en annan dator och testa om högtalarna fungerar korrekt.

? *DVD-enheten kan inte läsa en skiva.*

- Kontrollera att skivan lagts i med etiketten uppåt.
- Kontrollera om skivan är centererad på tallriken gäller särskilt skivor med icke-standard storlek eller form.
- Kontrollera om skivan är repad eller skadad.

? *DVD-enhetens utmatningsknapp svarar inte.*

- I Windows 8.1, högerklicka på CD/DVD enhetsikonen på **Computer (Dator)** skärmen och klicka sedan på **Eject (Mata ut)**
- I Windows 10, klicka på **File Explorer (Utforskaren)** från Start-menyn.

2. Högerklicka på  DVD RW Drive, klicka sedan på **Eject (utmatning)** i menyn.

Effekt

Problem	Möjlig orsak	Åtgärd
Ingen ström (strömindikatorn är av)	Felaktig strömspänning	<ul style="list-style-type: none"> Ställ in datorns strömspänningsväxlare till strömkraven för ditt område. Justera spänningsinställningen. Se till att strömsladden är urkopplad från eluttaget.
	Din dator är inte påslagen.	Tryck på strömbrytaren på frontpanelen för att se till att datorn är påslagen.
	Din dators strömsladd är inte ansluten korrekt.	<ul style="list-style-type: none"> Se till att strömsladden är ordentligt ansluten. Använd en annan kompatibel strömsladd.
	PSU (Power supply unit/strömförsörjningsenhet) problem	Kontakta ASUS servicecenter om installation av en annan PSU på datorn.

Skärm

Problem	Möjlig orsak	Åtgärd
Ingen skärmutmatning efter att datorn slagits på (svart skärm)	Signalkabeln är inte ansluten till korrekt VGA-port på datorn.	<ul style="list-style-type: none"> Anslut signalkabeln till korrekt skärmport (VGA-port på moderkortet eller särskild VGA-port). Om du använder ett särskilt VGA-kort, anslut signalkabeln till den VGA-porten.
	Signalkabelproblem	Försök att ansluta till en annan monitor.

LAN

Problem	Möjlig orsak	Åtgärd
Kan inte ansluta till internet	LAN-kabeln är inte ansluten.	Anslut LAN-kabeln till datorn.
	LAN-kabelproblem	Se till att LAN LED är på. Om inte, försök men en annan LAN-kabel. Om det fortfarande inte fungerar kontakta ASUS servicecenter.
	Din dator är inte korrekt ansluten till en router eller hubb.	Se till att din dator är korrekt ansluten till en router eller hubb.
	Nätverksinställningar	Kontakta din Internet Service Provider (ISP/internetleverantör) för korrekt LAN-inställningar.
	Problem orsakade av antivirusprogrammet	Stäng antivirusprogrammet.
	Drivrutinproblem	Installera om LAN-drivrutinerna.

Ljud

Problem	Möjlig orsak	Åtgärd
Inget ljud	Högtalaren eller hörlurarna är anslutna till fel port.	<ul style="list-style-type: none"> • Se datorns bruksanvisning för korrekt port. • Koppla ifrån och återanslut högtalarna till datorn.
	Högtalarna eller hörlurarna fungerar inte.	Försök att använda andra högtalare eller hörlurar.
	De främre och bakre ljudportarna fungerar inte.	Prova både de främre och bakre ljudportarna. Om en port inte fungerar kontrollera om den porten är inställd på multi-kanal.
	Drivrutinproblem	Installera om ljuddrivrutinerna.

System

Problem	Möjlig orsak	Åtgärd
Systemhastigheten är för långsam	För många program körs.	Stäng några program.
	Datorvirusattack	<ul style="list-style-type: none">• Använd ett antivirusprogram för att söka efter virus och reparera din dator.• Installera om operativsystemet.
Systemet hänger sig ofta eller fryser.	Hårddiskfel	<ul style="list-style-type: none">• Skicka den skadade hårddisken till ASUS servicecenter för service.• Installera om operativsystemet.
	Minnesmodulproblem	<ul style="list-style-type: none">• Byt till kompatibla minnesmoduler.• Ta bort extra minnesmoduler som du har installerat och försök igen.• Contact the ASUS Service Center (Kontakta ASUS servicecenter) för assistans.
	Det finns inte tillräckligt med luftventilation för din dator.	Flytta datorn till en plats med bättre luftflöde.
	Inkompatibla program har installerats.	Installera om OS och installera om kompatibla program.

Processor (CPU)

Problem	Möjlig orsak	Åtgärd
För mycket oljud efter datorn slagits på.	Din dator startar.	Detta är normalt. Fläkten körs för fullt när datorn slås på. Fläkten saktar ned efter att den startat OS.
	BIOS-inställningarna har ändrats.	Återställ BIOS till dess standardinställningar.
	Gammal BIOS-version	Uppdatera BIOS till den senaste versionen. Besök ASUS supportwebbplats på http://www.asus.com/support för att ladda ned den senaste BIOS-versionen.
Datorn är för bullrig när den används.	CPU-fläkten har bytts ut.	Se till att du använde en kompatibel eller ASUS-rekommenderad CPU-fläkt.
	Det finns inte tillräckligt med luftventilation för din dator.	Flytta datorn till en plats med bättre luftflöde.
	Den interna temperaturen är för hög.	<ul style="list-style-type: none"> • Uppdatera BIOS. • Om du vet hur man installerar om moderkortet, försök att göra ren inre ytan på chassit. • Contact the ASUS Service Center (Kontakta ASUS servicecenter) för assistans.



Om problemet kvarstår, se bordsdatorns garantikort och kontakta ASUS servicecenter. Besök ASUS supportwebbplats på <http://www.asus.com/support> för den senaste servicecenterinformationen.

ASUS Bordsdator

Windows® 8.1 / Windows® 10

Bruksanvisning

SW10899
Första utgåvan
Oktober 2015
Upphovsrätt © ASUSTeK Computer Inc.
Alla rättigheter förbehållna

Kapitel 1

Använda Windows® 8.1

Starta första gången

När du startar datorn första gången, uppträder flera skärmar för att vägleda dig genom konfigurationen av grundinställningarna i ditt Windows® 8.1-operativsystem.

Starta din bordsdator första gången:

1. Tryck på strömknappen på bordsdator. Vänta några minuter tills installationsskärmen visas.
2. På installationsskärmen väljer du vilket språk din bärbara dator ska använda. När andra inställningar dyker upp, välj land eller region, app-språk, tangentbordslayout och tidszon, och tryck på Next (Nästa).
3. Läs noga igenom licensvillkoren och tryck på I Accept (Jag accepterar).
4. Följ instruktionerna på skärmen för att konfigurera grundfunktionerna:
 - Anpassa
 - Anslut
 - Inställningar
 - Ditt konto
5. När du konfigurerat grundinställningarna visas handledningen för Windows® 8.1. Titta igenom den för att lära dig mer om funktioner i Windows® 8.1.

Låsskärm i Windows® 8.1


Låsskärmen i Windows® 8.1 kan visas när din bärbara dator öppnar Windows® 8.1-operativsystemet. Tryck på låsskärmen eller tryck på någon av knapparna på den bordsdator för att fortsätta.

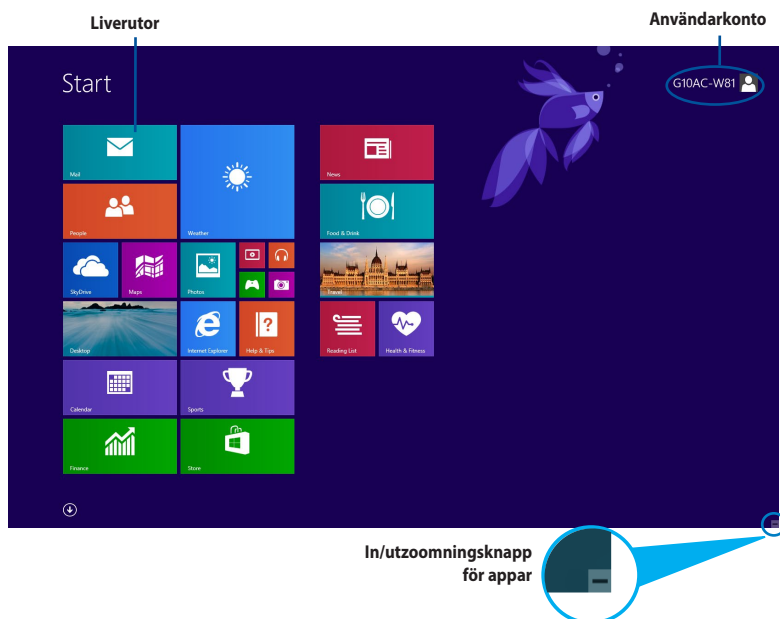
Using the Windows® UI (använda Metro-gränssnittet)

Windows®-gränssnittet är den brickbaserade bildskärmen som används i Windows® 8.1. Det inkluderar följande egenskaper som du kan använda när du arbetar på din bordsdator.

Startskärmen

Startskärmen visas när du loggat in på ditt användarkonto. Den hjälper dig att organisera de program och applikationer du behöver på en enda plats.

Tryck på Windows-tangenten  för att starta Startskärmen från valfri app.



Windows®-appar

Detta är appar som fästs på Startskärmen och visas i brickformat för lätt och enkel åtkomst

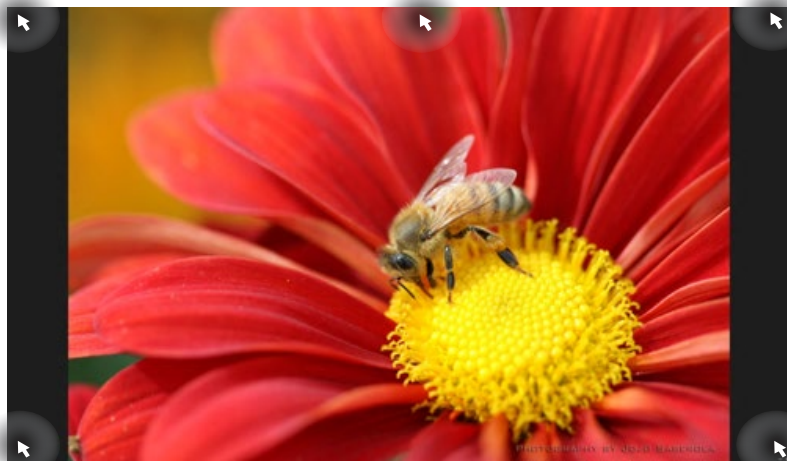


Vissa appar kräver att du loggar in på ditt Microsoft-konto innan de kan köras för fullt.

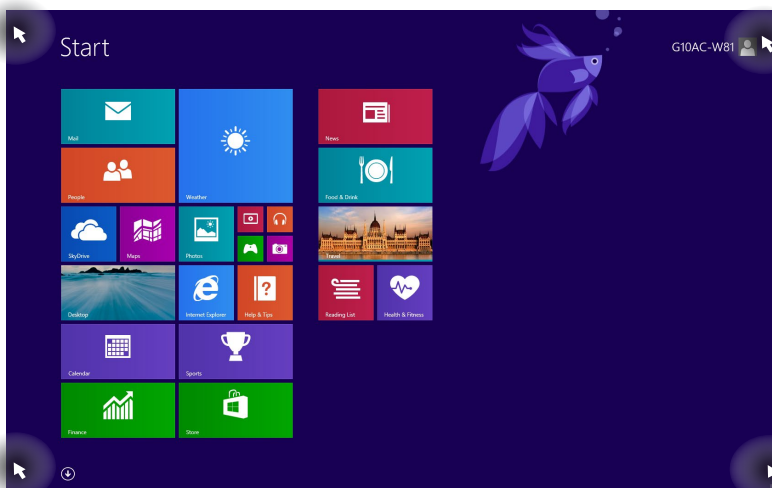
Klickbara områden

Med klickbara områden på skärmen kan du starta program och komma åt inställningar på din bordsdator. Funktionerna i de här klickbara områdena kan aktiveras med din mus.




Klickbara områden på en app som körs



Klickbara områden på Startskärmen



Se nästa sida för funktionerna i de klickbara områdena.

Klickbart område	Åtgärd
övre vänstra hörnet	Hovra med muspekaren och klicka sedan på miniatyrbilden för en tidigare app för att återgå till den appen. Flytta muspekaren neråt för att visa alla appar som körs.
nedre vänstra hörnet	Från en skärm i en app som körs: Sväva med muspekaren på det nedre vänstra hörnet och tryck därefter på  för att gå tillbaka till startskärmen. OBS: Du kan också trycka på Windows-knappen  på tangentbordet för att gå tillbaka till startskärmen. Från Startskärmen: Sväva med muspekaren på det nedre vänstra hörnet och tryck därefter på  för att gå tillbaka till appen.
övre delen	Hovra med muspekaren tills den ändras till en handikon. Dra och släpp sedan appen på en ny plats. NOTERA: Den här funktionen för klickbara områden fungerar endast på en app som körs eller när du vill använda Fäst-funktionen. För med detaljer, se Snap feature (Fästfunktionen) under Working with Windows® Apps (Arbeta med Windows®-appar) .
övre och nedre högra hörnet	Hovra med muspekaren för att starta Charmsfält.

Arbeta med Windows®-appar

Starta och anpassa dina appar med datorns tangentbord eller mus.

Starta appar

- Placera muspekaren på en app och starta den genom att vänsterklicka.
- Tryck på <Tab> två gånger och använd sedan piltangenterna för att bläddra igenom apparna. Tryck på <Enter> för att starta vald app.

Anpassa appar

Du kan flytta på, ändra storlek på eller plocka bort appar från startskärmen via följande steg.

- För att flytta på en app, dra och släpp den på en ny plats.

Storleksändring av program

Högerklicka på appen för att aktivera dess inställningsfält och tryck sedan på  och välj en storlek för apprutan.

Plocka bort appar

Plocka bort en app från Startskärmen genom att högerklicka på appen för att aktivera dess inställningsfält och klicka sedan på Unpin from **Start (Plocka bort från Start)**.


Stänga appar

- Flytta muspekaren till överdelen av den startade appen och vänta tills pekaren förvandlas till en handikon.
- Dra och släpp sedan appen till skärmens nedre del för att stänga den.
- Från skärmen i den körda appen, tryck på <Alt> + <F4>.

Komma åt skärmen Alla appar

I skärmen Alla appar kan du konfigurera inställningarna för en app eller fästa den på Startskärmen eller aktivitetsfältet i skrivbordsläget.

Öppna skärmen Alla appar

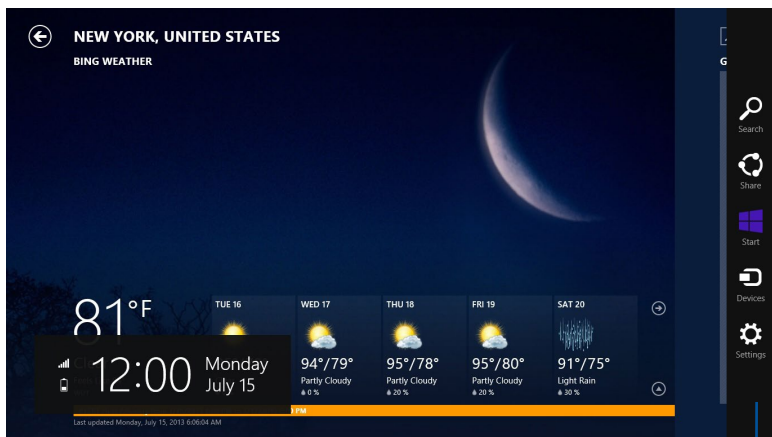
- På startskärmen klickar du på .
- Från startskärmen trycker du på <Tab>, och därefter på <Enter> .

Fästa en app på Startskärmen

1. Starta Alla appar-skärmen.
2. I Alla appar-skärmen, högerklicka på en app för att visa dess inställningsfält.
3. I inställningsfältet, klicka på **Pin to Start (Fäst på Start)**.

Charmsfält

Charmsfält är ett verktygsfält som kan aktiveras på bildskärmens högersida. Det består av flera verktyg som låter dig dela applikationer och ge snabbåtkomst för anpassning av inställningarna för din bordsdator.



Charmsfält

Starta Charmsfält



När det anropas visas Charmsfält först som en uppsättning vita ikoner. Bilden ovan visar hur Charmsfält ser ut när det aktiverats.

Starta Charmsfält med datorns tangentbord eller mus.

- Flytta muspekaren till bildskärmens övre eller nedre högra hörn.
- Tryck på  + <C>.

Inside the Charms bar



Sök

Med det här verktyget kan du leta efter filer, applikationer eller program på din bordsdator.



Dela

Med det här verktyget kan du dela applikationer via sociala nätverk eller e-post.



Start

Det här verktyget återgår till Startskärmen. I Startskärmen kan du också använda den här funktionen för att återgå till en tidigare öppnad app.



Enheter

Med det här verktyget kan du komma åt och dela filer med de enheter som anslutits till din bordsdator, t.ex. en extern bildskärm eller skrivare.



Inställningar

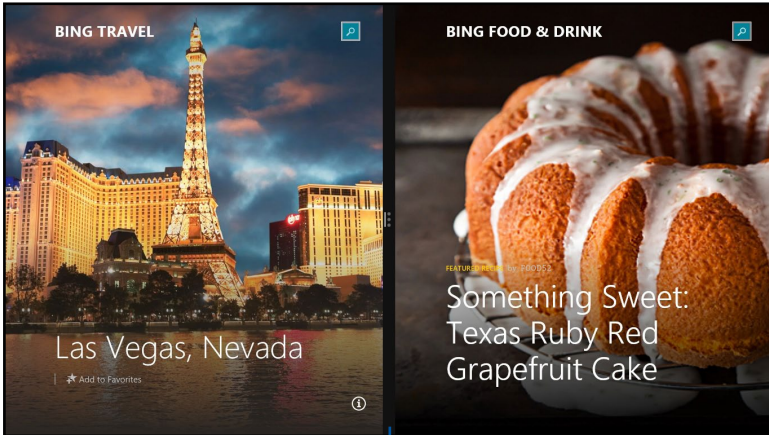
Med det här verktyget kan du komma åt datorinställningarna på din bordsdator.

Fästfunktioner

Fästfunktioner visar två appar sida vid sida så att du kan arbeta eller växla mellan apparna.



En skärmlösning på minst 1366 x 768 bildpunkter krävs för att använda Fästfunktioner.



Fästfältet

Använda Fäst


Använda Fäst

1. Aktivera fönstret Fäst med datorns tangentbord eller mus.

Med musen
















- a) Klicka på en app för att starta den.
- b) Hovra med muspekaren på bildskärmens övre del.
- c) När pekaren förvandlas till en handikon, dra och släpp appen till höger eller vänster om skärmpanelen.




Med tangentbordet

- Starta en app och tryck på  + < . > + vänster eller höger pilknapp för att placera den första appen på skärmens vänstra eller högra sida.

Andra tangentbordsgenvägar

Med tangentbordet kan du också använda följande genvägar för att hjälpa dig att starta applikationer och navigera i Windows'8.1.

	Växlar mellan Startskärmen och senast körda app.
 + <D>	Startar skrivbordet.
 + <E>	Startar datorfönstret på skrivbordet.
 + <F>	Öppnar filsökningsrutan.
 + <H>	Öppnar delningsrutan.
 + <I>	Öppnar inställningsrutan.
 + <K>	Öppnar enhetsrutan.
 + <L>	Aktiverar låsskärmen.
 + <M>	Minimera alla aktiva skärmar.
 + <P>	Öppnar den andra bildskärmsrutan.
 + <Q>	Öppnar sökrutan Överallt.
 + <R>	Öppnar fönstret Kör.
 + <U>	Öppnar Hjälpmedelscenter.
 + <W>	Öppnar sökrutan för inställningar.
 + <X>	Öppnar en menyruta med Windows-verktyg.

 + <+>	Startar förstoraren och zoomar in på skärmen.
 + <->	Zoomar ut ur fönstret.
 + <Enter>	Öppnar inställningarna för Skärmläsaren.

Stänga AV bordsdatorn

Stänga AV bordsdatorn:

Gör något av följande för att stänga av bordsdatorn:

- I Charmsfält, klicka på **Settings (Inställningar) > Power (Strömförsörjning) > Shut down (Stäng av)** för normal avstängning.
- I inloggningsfönstret, klicka på **Power (Strömförsörjning) > Shutdown (Stäng av)**.
- Om datorn inte svarar, håll ner strömbrytaren i minst fyra (4) sekunder tills datorn stängs av.

Försätta datorn i viloläge

För att försätta datorn i viloläge, tryck en gång på strömbrytaren.

Återställning av ditt system

Återställa datorn

Med alternativet **Reset your PC (Återställ datorn)** kan du återställa datorn till dess fabriksinställningar.



Gör säkerhetskopior av all din data innan du använder det här alternativet.

Återställa datorn:

1. Tryck på <F9> under starten.
2. På bildskärmen, klicka på **Troubleshoot (Felsök)**:
3. Välj **Reset your PC (Återställ datorn)**.
4. Klicka på **Next (Nästa)**.
5. Välj **Only the drive where the Windows is installed (Endast den enhet där Windows är installerat)**.
6. Välj **Just remove my files (Ta bara bort mina filer)**.
7. Klicka på **Reset (Återställ)**.



- Återställningsfunktionen F9 finns inte för nedgraderingsversioner av Windows® 8.1. Se avsnittet **Removing everything and reinstalling Windows (Ta bort allt och återinstallera Windows)** för information om hur man återställer i Windows® 8.1. Om operativsystemet inte fungerar, använd den medföljande återställnings-DVD:n för att installera om systemet.
- Se till att säkerhetskopiera alla data innan du gör en fullständig återställning av operativsystemet, för att undvika att du blir av med viktiga filer.



Ladda ned flerspråkversionen av denna bruksanvisning från ASUS supportwebbplats på <http://www.asus.com/support>.

För att återställa datorn med återställnings-DVD:



- Gör säkerhetskopior av all din data innan du använder det här alternativet.
- Koppla ifrån alla externa hårddiskenheter innan en systemåterställning genomförs på din bordsdator för att undvika att Windows återställs på fel partition eller enhet.

Återställa datorn:

1. Tryck på <F8> under start.
2. Mata in återställnings-DVD:n i den optiska enheten. På skärmen End-User License Agreements (EULA (slutanvändarlicensavtal)) klicka på **Accept (accepterar)**.
3. Välj **Reset your PC (Återställ datorn)**.
4. Klicka på **Next (Nästa)**.
5. Välj **Only the drive where the Windows is installed (Endast den enhet där Windows är installerat)**.
6. Välj **Just remove my files (Ta bara bort mina filer)**.
7. Klicka på **Reset (Återställ)**.

Återställning från systembildfil

Du kan skapa en USB-återställningsenhet och använda den för att återställa datorns inställningar.

Skapa en USB-återställningsenhet



USB-lagringsenheten måste ha minst 16 GB ledigt utrymme.



Alla filer på USB-lagringsenheten kommer att raderas permanent under processen. Innan du går vidare, se till att du gör säkerhetskopior på all viktig data.

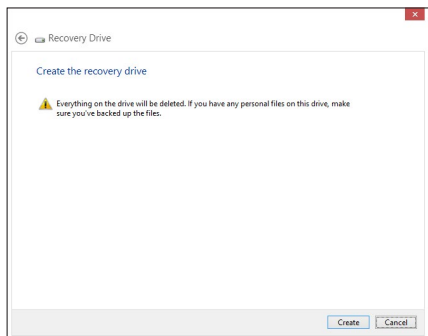
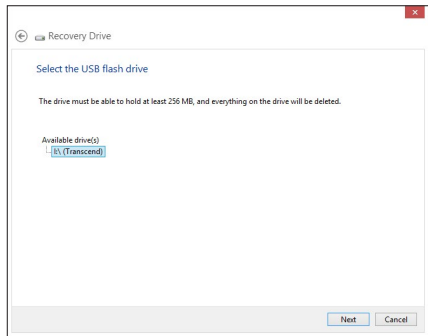
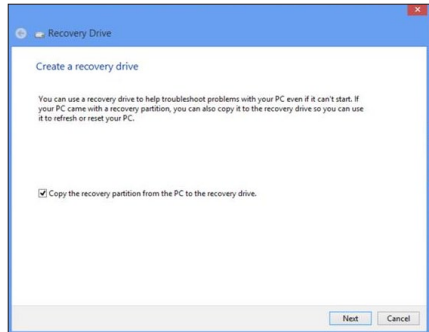
Skapa en USB-återställningsenhet:

1. Starta kontrollpanelen från skärmen All Apps (Alla appar).



För ytterligare detaljer, se **Launching the All Apps screen (Starta skärmen Alla appar)** under **Working with Metro Style Apps (Arbeta med Windows'-appar)**.

2. I System och säkerhet i kontrollpanelen, klicka på **Find and fix problems (Hitta och fixa problem)**.
3. Klicka på **Recovery (Återställning) > Create a recovery drive (Skapa en återställningsenhet)**.
4. Klicka på **Copy the recovery partition from the PC to the recovery drive (kopiera återställningspartitionen från datorn till återställningsenheten)** och klicka sedan på **Next (nästa)**.
5. Välj den USB-lagringsenhet som du vill kopiera återställningsfilerna till.
6. Klicka på **Next (Nästa)**.
7. Klicka på **Create (Skapa)**. Vänta en stund tills processen avslutas.
8. När processen är klar, klicka på **Finish (avsluta)**.



Ta bort allting och ominstallera Windows

Återställning av datorn till dess ursprungliga fabriksinställningar kan göras med alternativet Remove everything and reinstall (Ta bort allting och ominstallera) i PC-inställningar. Se nedanstående steg för information om detta alternativ.

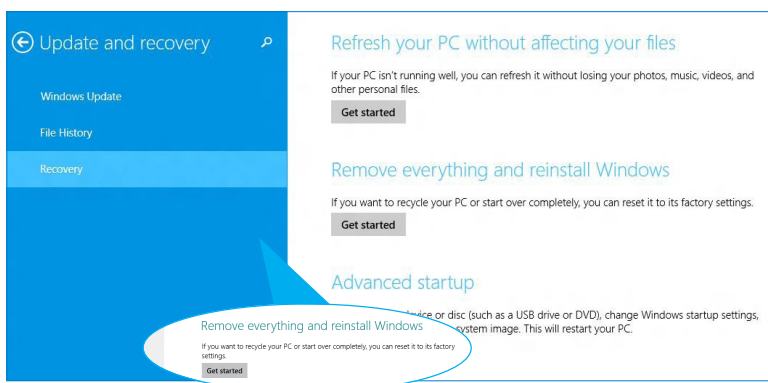


Gör säkerhetskopior av all din data innan du använder det här alternativet.



Den här processen kan ta en stund att genomföra.

1. Starta **Charmfältet**.
2. Klicka på **Settings (Inställningar) > Change PC Settings (Ändra datorinställningar) > General (Allmänt)**.
3. Rulla ner för att visa alternativet **Remove everything and reinstall Windows (Ta bort allting och ominstallera Windows)**. Under det här alternativet, klicka på **Get Started (Komma igång)**.



4. Följ instruktionerna på skärmen för att fullfölja ominstallations- och återställningsprocessen.

Öppna BIOS-inställningarna

BIOS (Basic Input and Output System) lagrar systeminställningar för maskinvara som behövs för systemstart av bordsdatorn.

I normala fall gäller BIOS-inställningarna de flesta situationer för att garantera optimal prestanda. Ändra inte på standard-BIOS-inställningarna annat än i följande fall:

- Ett felmeddelande visas på skärmen under systemstart och begär att du kör BIOS-inställningarna.
- Du har installerat en ny systemkomponent som kräver ytterligare BIOS-inställningar eller – uppdatering.



Felaktiga BIOS-inställningar kan resultera i instabilitet eller startfel. Du rekommenderas å det starkaste att endast ändra BIOS-inställningar med hjälp av utbildad servicepersonal.

Snabböppning av BIOS

Windows® 8.1 startar snabbt och därför har vi utvecklat följande tre sätt för att du snabbt ska kunna komma åt BIOS.

- Tryck på strömbrytaren i minst fyra sekunder för att stänga av bordsdatorn och tryck sedan på strömbrytaren en gång till för att starta datorn igen. Tryck sedan på under POST.
- När datorn är avstängd, dra ut nätsladden ur datorn. Sätt tillbaka sladden och tryck sedan på strömknappen på datorn. Tryck på under POST.



POST (Power-On Self Test) är en serie programvarukontrollerade diagnostiska tester som körs när du startar datorn.

Kapitel 2

Använda Windows® 10

Starta första gången

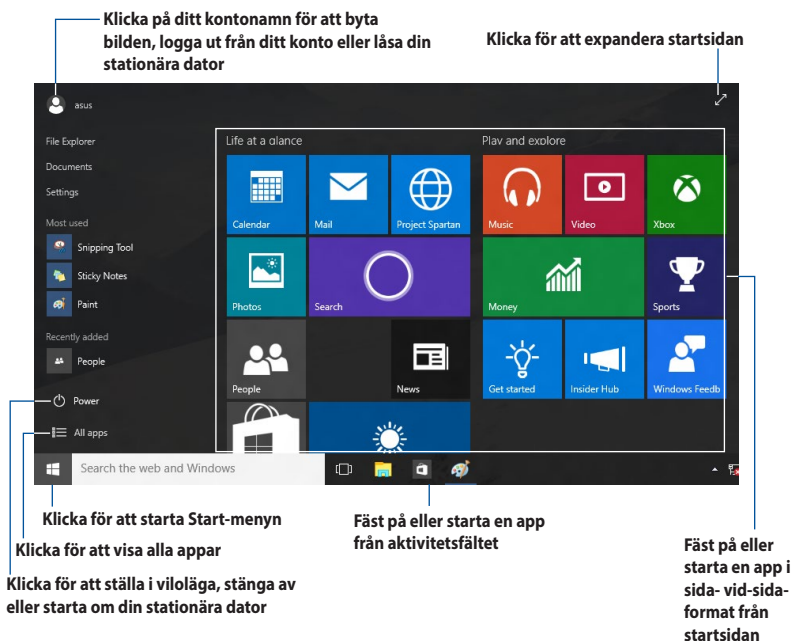
När du startar datorn första gången, uppträder flera skärmar för att vägleda dig genom konfigurationen av grundinställningarna i ditt Windows® 10-operativsystem.

Starta din bordsdator första gången:

1. Tryck på strömknappen på bordsdator. Vänta några minuter tills installationsskärmen visas.
2. På installationsskärmen väljer du vilket språk din bärbara dator ska använda.
3. Läs noga igenom licensvillkoren och tryck på I Accept (Jag accepterar).
4. Följ instruktionerna på skärmen för att konfigurera grundfunktionerna:
 - Anpassa
 - Anslut
 - Inställningar
 - Ditt konto
5. När du konfigurerat grundinställningarna visas handledningen för Windows® 10. Titta igenom den för att lära dig mer om funktioner i Windows® 10.

Using the Windows® 10 UI (använda Metro-gränssnittet)


Windows®-gränssnittet är den brickbaserade bildskärmen som används i Windows® 10. Det inkluderar följande egenskaper som du kan använda när du arbetar på din bordsdator.



Startmeny

Med Windows® 10 kommer startmenyn tillbaka med vissa förbättringar, som t.ex. utrymmet som du kan anpassa efter dina favorittappar, kontakter eller webbplatslar.

Du kan starta startmenyn på två sätt:

- Klicka på knappen Start från nedre vänstra hörnet på aktivitetsfältet.
- Tryck på Windows® Start-tangent  på tangentbordet..

Fäst appar på startsidan eller aktivitetsfältet

För att fästa en app på startsidan eller aktivitetsfältet:

1. Klicka på All apps (Alla appar) från Start-menyn, och välj vilken app du vill fästa.
2. Klicka på **Pin to Start (Fäst på Start)** eller **Pin to taskbar (Fäst på aktivitetsfält)** för att fästa appen du valt på startsidan eller aktivitetsfältet. Du kan även dra och släppa en app på startsidan eller aktivitetsfältet för att fästa den.

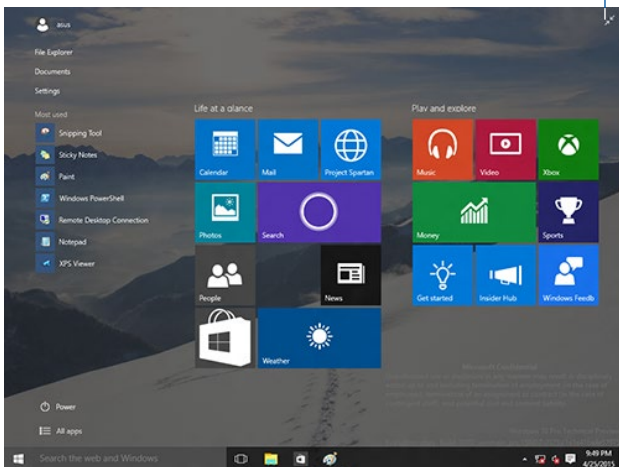
Startskärmen

Startskärmen som visas tillsammans med startmenyn hjälper dig med att organisera alla applikationer som du behöver på samma ställe. Apparna på startsidan visas i sida-vid-sida-format för enkel åtkomst.



Vissa appar kräver att du loggar in på ditt Microsoft-konto innan de kan köras för fullt.

Klicka för att återställa startsidan



Flytta appar på startsidan

Du kan flytta appar från startsidan bara genom att dra och släppa appen där du vill ha den.

Plocka bort appar från startsidan

Plocka bort en app från startsidan, högerklicka på appen för att aktivera dess inställningsfält och klicka sedan på **Unpin from Start (Plocka bort från Start)**.

Aktivitetsfält



Windows® 10 levereras med standardaktivitetsfältet, som innehåller alla dina appar som körs för ögonblicket eller objekt i bakgrunden.

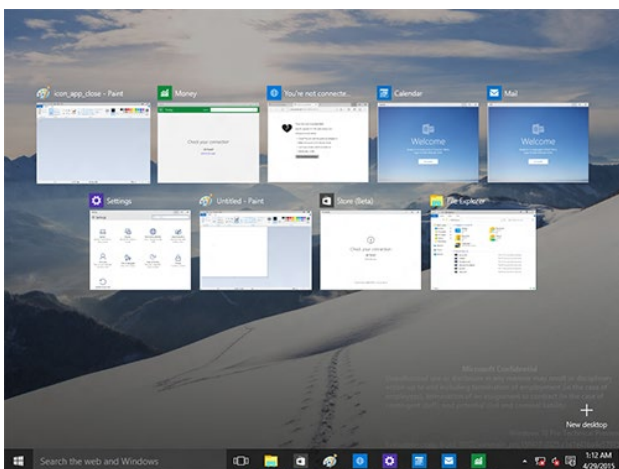
Ta bort appar från aktivitetsfältet

1. Högerklicka på appen du vill ta bort från startsidan eller aktivitetsfältet.
2. Klicka på **Unpin from Start (Ta bort från Start)** eller **Unpin this program from taskbar (Ta bort det här programmet från Aktivitetsfältet)** för att ta bort från startsidan eller aktivitetsfältet.

Använd Aktivitetsvyn

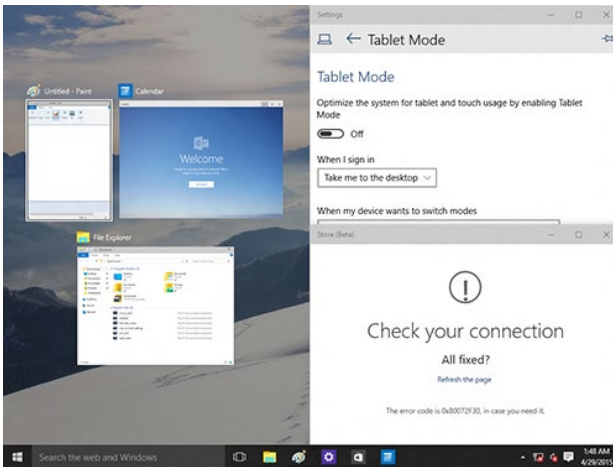
När du har flera appar som körs, kan du klicka på  från aktivitetsfältet för att visa alla appar som körs, och klicka på en app eller objekt för att starta den.

Om aktivitetsvyn är inaktiverad, klicka på  > **knappen Show Task View (Visa aktivitetsvy)** för att visa aktivitetsvyikonen .



Snap-funktion

Snap-funktionen visar ungefär fyra appar eller mer på en skärm, och ger dig möjlighet att arbeta med eller växla mellan appar





Använda Snap

Aktivera Snap på skärmen med datorns tangentbord eller mus.

Använda musen
















- Starta en app, dra och släpp den i ett hörn på skärmen för att fästa den.
- Fäst en annan app där du vill ha den på skärmen.




Använda tangentbordet

- Starta en app, tryck på  och piltangenterna för att välja i vilken riktning du vill att Snap ska fästa appen.
- Använd Snap för att fästa en annan app med  och piltangenterna.

Tangentbordets genvägar

Med tangentbordet kan du också använda följande genvägar för att hjälpa dig att starta appar och navigera i Windows®10.

	Växlar mellan Startskärmen och senast körda app.
 + <D>	Startar skrivbordet.
 + <E>	Startar filhanteraren
 + <F> or  + <W>	Öppnar filsökningsrutan.
 + <H>	Öppnar delningsrutan.
 + <I>	Öppnar inställningsrutan.
 + <K>	Startar Mediaanslutning
 + <L>	Aktiverar låsskärmen.
 + <M>	Döljer alla aktiva skärmar som är aktiva på aktivitetsfältet
 + <P>	Din stationära dator speglas på din sekundära skärm
 + <Q>	Startar Cortana
 + <R>	Öppnar fönstret Kör.
 + <U>	Öppnar Hjälpmedelscenter.
 + <X>	Öppnar en menyruta med Windows-verktyg.

 + <+>	Startar förstoraren och zoomar in på skärmen.
 + <->	Zoomar ut ur fönstret.
 + <Enter>	Öppnar inställningarna för Skärmläsaren.

Ta bort allt och återinstallera Windows® 10

Återställning av datorn till dess ursprungliga fabriksinställningar kan göras med alternativet Remove everything and reinstall (Ta bort allting och ominstallera) i PC-inställningar. Se nedanstående steg för information om detta alternativ.

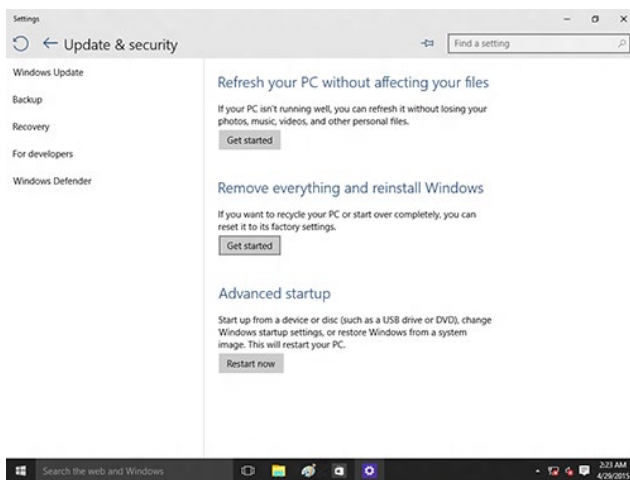


Gör säkerhetskopior av all din data innan du använder det här alternativet.



Den här processen kan ta en stund att genomföra.

1. Klicka på **Settings (Inställningar) > Update & security (Uppdatering och säkerhet) > Recovery (Återställning)** från Start-menyn.
2. Rulla ner för att visa alternativet **Remove everything and reinstall Windows (Ta bort allting och ominstallera Windows)**. Under det här alternativet, klicka på **Get Started (Komma igång)**.



3. Följ instruktionerna på skärmen för att fullfölja ominstallations- och återställningsprocessen.