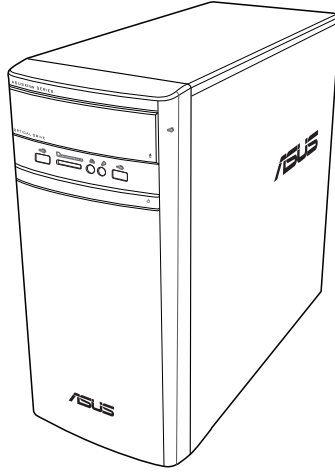


Masaüstü Bilgisayar

Türkçe Tanıtma ve Kullanma Kılavuzu



K31AN / A31AN / F31AN

TR22418

Düzeltilmiş baskı Versiyon 4

Ekim 2023

Telif Hakkı © 2023 ASUSTeK Computer Inc. Her Hakkı Saklıdır.

İçinde açıklanan ürünler ve yazılım da dahil olmak üzere bu kılavuzun hiçbir bölümü, ASUSTeK Computer Inc.'in ("ASUS") açık yazılı izni olmaksızın, alıcı tarafından yedekleme amaçları doğrultusunda saklanan dokümantasyon hariç olmak üzere, herhangi bir şekilde ya da herhangi bir yolla yeniden çoğaltılamaz, devredilemez, sureti alınmaz, yeniden kullanma sisteminde saklanamaz ya da herhangi bir dile tercüme edilemez.

Aşağıdaki durumlarda ürün garantisi veya servisi uzatılmayacaktır: (1) ASUS tarafından yazılı olarak onaylanmadıkça, ürünün onarılması, değiştirilmesi veya (2) ürünün seri numarasının okunmaz durumda olması veya hiç olmaması.

ASUS, BU KILAVUZU, "MEVCUT DURUMUYLA" VE KISITLI OLMAMAKLA BERABER ZİMNİ GARANTİLER YA DA ÖZEL BİR AMACA YÖNELİK TİCARİ ELVERİŞLİLİK YA DA UYGUNLUK KOŞULLARI DA DAHİL OLMAK ÜZERE, AÇIK YA DA ZİMNİ HERHANGİ BİR ÇEŞİT GARANTİ VERMEKSİZİN SAĞLAMAKTADIR. ASUS YA DA DİREKTÖRLERİ, GÖREVLİLERİ, ÇALIŞANLARI YA DA TEMSİLCİLERİ, HERHANGİ BİR DOLAYLI, ÖZEL, ARIZI YA DA SONUÇSAL HASARDAN (KAR KAYBI, İŞ KAYBI, KULLANIM YA DA VERİ KAYBI, İŞİN KESİNTİYE UĞRAMASI VE BENZERİ HASARLAR DA DAHİL OLMAK ÜZERE) DOLAYI, SÖZ KONUSU HASARIN BU KILAVUZDAKİ YA DA ÜRÜNDEKİ HERHANGİ BİR KUSURDAN YA DA HATADAN KAYNAKLANABİLECEĞİNİN ASUS'A BİLDİRİLMİŞ OLMASI DURUMUNDA DAHİ, SORUMLU OLMAYACAKTIR.

BU KILAVUZ KAPSAMINDAKİ SPESİFİKASYONLAR VE BİLGİLER YALNIZCA KULLANIM AMAÇLI SUNULMUŞ OLUP HERHANGİ BİR ZAMANDA HABER VERİLMEKSİZİN DEĞİŞTİRİLEBİLİR VE ASUS TARAFINDAN VERİLMİŞ BİR TAAHHÜT OLARAK YORUMLANMAMALIDIR. ASUS, İÇİNDE AÇIKLANAN ÜRÜNLER VE YAZILIM DA DAHİL OLMAK ÜZERE BU KILAVUZDA GÖRÜLEBİLECEK HERHANGİ BİR HATADAN YA DA YANLIŞLIKTAN DOLAYI HİÇBİR SORUMLULUK YA DA YÜKÜMLÜLÜK KABUL ETMEZ.

Bu kılavuzda yer alan ürünler ve şirket adları, ilgili şirketlerin tescilli ticari markaları ya da telif hakları olabilir ya da olmayabilir ve ihlal maksadı olmaksızın yalnızca tanımlama ya da açıklama amaçları ve sahibinin faydası doğrultusunda kullanılabilir.

SERVİS VE DESTEK

<https://www.asus.com/support/> adresindeki çok dilli web sitemizi ziyaret edin.



İçindekiler

Uyarılar	5
Güvenlik bilgileri.....	9
Bu kılavuzda kullanılan ifadeler	10
Daha fazla bilgi bulabileceğiniz yerler.....	10
Paket içeriği	11

Bölüm 1 Başlarken

Hoş Geldiniz!	13
Bilgisayarınızı tanıma	13
Bilgisayarınızı kurma	17
Bilgisayarınızı AÇMA/KAPATMA.....	20

Bölüm 2 Aygıtları bilgisayarınıza bağlama

Bir USB depolama aygıtını bağlama.....	21
Bir USB depolama aygıtını kaldırma	21
Mikrofon ve hoparlörü bağlama.....	22
Birden fazla harici ekranı bağlama.....	25
Bir HDTV Bağlama	26

Bölüm 3 Bilgisayarınızı kullanma

Masaüstü PC'nizi kullanırken düzgün oturma.....	27
Bellek kartı okuyucuyu kullanma	28
Optik sürücüyü kullanma	29

Bölüm 4 İnternete bağlanma

Kablolu bağlantı	31
------------------------	----

Bölüm 5 Sorun giderme

Sorun giderme	37
---------------------	----

Anexă Windows® 8.1 / Windows® 10 Kullanım Kılavuzu

Bölüm 1 Windows® 8.1'yi kullanma

İlk Defa Çalıştırmak	47
Windows® 8.1 Kilit Ekranı.....	47
Windows® UI kullanımı	48

İçindekiler

Windows® uygulamaları kullanımı	51
Diğer klavye kısayolları.....	56
Masaüstü PC'nizi KAPALI konuma getirme.....	57
Masaüstü Bilgisayarınızı Uyku moduna getirme.....	57
BIOS Ayarına Girme	61

Bölüm 2 Windows® 10'yi kullanma

İlk Defa Çalıştırmak	63
Windows® 10 UI kullanımı	64
Klavye kısayolları	68

Uyarılar

ASUS Geri Dönüşürme/Geri Alma Hizmetleri

ASUS geri dönüşürme ve geri alma programlarında çevremizi korumak için en yüksek standartlara uymayı taahhüt ederiz. Ürünlerimizi, pilleri, diğer bileşenleri ve ambalaj malzemelerini geri dönüşürme sorumluluğu için size çözümler sağladığımızı inanıyoruz. Farklı bölgelerdeki ayrıntılı geri dönüşürme bilgileri için <http://csr.asus.com/english/Takeback.htm> adresine gidin.

REACH

REACH (Kimyasal Maddelerin Kaydı, Değerlendirilmesi, İzni ve Kısıtlanması) yönetmelik çerçevesine uygun şekilde, ürünlerimizdeki kimyasal maddeleri <http://csr.asus.com/english/REACH.htm> adresindeki ASUS REACH web sitesinde yayınladık.

Federal İletişim Komisyonunun Bildirimi

Bu aygıt FCC Kuralları Bölüm 15'e uygundur. Kullanım, aşağıdaki iki şarta bağlıdır:

- Bu aygıt zararlı parazitlerin oluşmasına neden olmaz ve
- Bu aygıt, istenmeyen işlemlere neden olan parazitler dahil olmak üzere alınan tüm parazitleri kabul etmemelidir.

Bu donanım test edilmiş ve FCC Kurallarının 15. Bölümü uyarınca, B Sınıfı dijital aygıtlarla ilgili kısıtlamalara uygun olduğu tespit edilmiştir. Bu kısıtlamalar, evsel tesisatlarda, zararlı parazitlere karşı uygun koruma sağlamak üzere tasarlanmıştır. Bu aygıt radyo frekansı enerjisi oluşturur, kullanır ve yayabilir ve üreticinin talimatlarına uygun biçimde kurulmadığı ve kullanılmadığı takdirde, radyo iletişimine zararlı parazitlere neden olabilir. Ancak, belirli tesisatlarda parazit oluşmayacağına dair bir garanti verilmez. Bu cihaz radyo ve televizyon alıcılarında, cihazın kapatılması ve açılması ile anlaşılacak zararlı parazitlerin oluşmasına neden olursa, kullanıcı aşağıdaki önlemleri uygulayarak parazitleri gidermeyi deneyebilir:

- Alıcı antenin yönünü veya yerini değiştirmek.
- Ekipman ve alıcı arasındaki mesafeyi artırmak.
- Aygıtı, alıcının bağlı olduğu devreden farklı bir devredeki prize bağlamak.
- Yardım için satıcıya veya deneyimli bir radyo/TV teknisyenine başvurun.



FCC düzenlemeleriyle uyumu sağlamak için monitörün grafik kartına bağlantısı için blendajlı kabloların kullanımı gerekir. Bu üniteye uygunluktan sorumlu olan tarafın açıkça onaylamadığı değişiklik veya düzenlemeler, kullanıcının bu ekipmanı kullanma yetkisini geçersiz kılabilir.

Lityum Pil Uyarısı

DİKKAT: Pil yanlış yerleştirilirse patlama riski mevcuttur. Yalnız üreticinin önerdiği veya ona eşdeğer türle değiştirin. Kullanılmış pilleri üreticinin talimatlarına göre atın.

ATTENTION ! Danger d'explosion si la batterie n'est pas correctement remplacée. Remplacer uniquement avec une batterie de type semblable ou équivalent, recommandée par le fabricant. Jeter les batteries usagées conformément aux instructions du fabricant.

IC: Kanada Uyum Beyanı

Kanada ICES-003 Sınıf B teknik özellikleri ile uyumludur. Bu aygıt Kanada Endüstriyel RSS 210 standardı ile uyumludur. Bu Sınıf B aygıtı Kanada etkileşime sebep olan donanım düzenlemelerinin tüm gereksinimlerini karşılamaktadır.

Bu aygıt, RSS standart(lar)ı haricinde Kanada Endüstriyel lisansı ile uyumludur. Kullanım, aşağıdaki iki şartta bağlıdır: (1) bu aygıt etkileşime sebep olmayabilir ve (2) bu aygıt, aygıtın istenmeyen çalışmasına sebep olabilecek etkileşimler dahil herhangi bir etkileşimi kabul etmemelidir.

Cet appareil numérique de la classe B est conforme à la norme NMB-003 du Canada. Cet appareil numérique de la classe B respecte toutes les exigences du Règlement sur le matériel brouilleur du Canada.

Le présent appareil est conforme aux normes CNR d'Industrie Canada applicables aux appareils radio exempts de licence. Son utilisation est sujette aux deux conditions suivantes : (1) cet appareil ne doit pas créer d'interférences et (2) cet appareil doit tolérer tout type d'interférences, y compris celles susceptibles de provoquer un fonctionnement non souhaité de l'appareil.

Kanada İletişim Bakanlığı Bildirisi

Bu dijital aygıt, Kanada İletişim Bakanlığı'nın Radyo Parazitleri Yönetmeliği'nde belirtilen dijital aygıtlardan yayılan radyo parazitleriyle ilgili B Sınıfı sınırlarını aşmaz.

Bu Sınıf B dijital aygıt Kanada ICES-003'e uygundur.

VCCI: Japonya Uyum Beyanı

VCCI Sınıf B Beyanı

情報処理装置等電波障害自主規制について

この装置は、情報処理装置等電波障害自主規制協議会（VCCI）の基準に基づくクラスB情報技術装置です。この装置は家庭環境で使用されることを目的としていますが、この装置がラジオやテレビジョン受信機に近接して使用されると、受信障害を引き起こすことがあります。

取扱説明書に従って正しい取り扱いをして下さい。

Bu, VCCI Konseyi standardını temel alan bir Sınıf B üründür. Bir radyo ya da televizyon alıcısının yakınında kullanılırsa radyo parazitine neden olabilir. Ekipmanı, talimat kılavuzuna göre kurun ve kullanın.

KC: Kore Uyarı Beyanı

B급 기기 (가정용 방송통신기자재)

이 기기는 가정용(B급) 전자파적합기기로서 주로 가정에서 사용하는 것을 목적으로 하며, 모든 지역에서 사용할 수 있습니다.

*당해 무선설비는 전파혼신 가능성이 있으므로 인명안전과 관련된 서비스는 할 수 없습니다.

VCCI: Japonya Uyum Beyanı

VCCI Sınıf B Beyanı

この装置は、クラス B 情報技術装置です。この装置は、家庭環境で使用することを目的としていますが、この装置がラジオやテレビジョン受信機に近接して使用されると、受信障害を引き起こすことがあります。

取扱説明書に従って正しい取り扱いをして下さい。

Bu, VCCI Konseyi standardını temel alan bir Sınıf B ürünüdür. Bir radyo ya da televizyon alıcısının yakınında kullanılırsa radyo parazitine neden olabilir. Ekipmanı, talimat kılavuzuna göre kurun ve kullanın.

Ekipman, kullanıcı kurulum alanındaki onay ölçümü temelinde kaydedilmiştir.

この装置は、現在設置されている場所で妨害波の測定がされた情報技術装置であり、VCCI 協会の基準に適合しています。

従って、現在設置されている場所以外で使用する場合は、再び妨害波を測定し、VCCI に届け出をしなければなりません。

Bu, parazitinin mevcut kurulum alanında ölçüldüğü ve Bilgi Teknolojisi Ekipmanından Kaynaklı Parazit İçin Gönüllü Kontrol Konseyi (VCCI) standardıyla uyumlu olduğu onaylanmış bir üründür. Ekipmanı, mevcut kurulum alanından başka bir konumda kullanmadan önce, üye, onaylama için paraziti ölçmeli ve sonucu VCCI'ya kaydettirmelidir.

RF Donanım Bildirileri

CE: Avrupa Topluluğu Uyum Beyanı

Cihaz RF Pozlama Gerekisini 1999/519/EC, genel kamunun elektromanyetik alanlara (0-300 GHz) maruz kalma sınırlaması ile ilgili 12 Temmuz 1999 tarihli Heyet Önerisi ile uyumludur. Bu kablosuz aygıt R&TTE Yönergesi ile uyumludur.

Kablosuz Radyo Kullanımı

Bu aygıt 5.15 - 5.25 GHz frekans bandında çalıştırıldığında içmekan kullanımı ile sınırlandırılmıştır.

Radyo Frekansı Enerjisine Maruz Kalma

Wi-Fi teknolojisinin ışınımlı çıkış gücü FCC radyo frekansı pozlama sınırlarının altındadır. Yine de normal çalışma sırasında kablosuz donanımın insan ile temas etme olasılığı asgari seviyede olacak şekilde kullanılması önerilir.

FCC Bluetooth Kablosuz Uyumu

Bu aktarıcı ile birlikte kullanılan anten, FCC şartlarına bağlı olarak diğer anten veya aktarıcı ile birlikte kullanılacak şekilde ortak yerleştirilmemelidir.

Bluetooth Kanada Sektörel Beyanı

Bu Sınıf B aygıtı Kanada etkileşime sebep olan donanım düzenlemelerinin tüm gereksinimlerini karşılamaktadır.

Cet appareil numérique de la Class B respecte toutes les exigences du Règlement sur le matériel brouilleur du Canada.

BSMI: Kablosuz Beyanı

無線設備的警告聲明

經型式認證合格之低功率射頻電機，非經許可，公司、商號或使用者均不得擅自變更射頻、加大功率或變更原設計之特性及功能。低功率射頻電機之使用不得影響飛航安全及干擾合法通信；經發現有干擾現象時，應立即停用，並改善至無干擾時方得繼續使用。前項合法通信指依電信法規定作業之無線通信。低功率射頻電機須忍受合法通信或工業、科學及醫療用電波輻射性電機設備之干擾。

於 5.25GHz 至 5.35GHz 區域內操作之 無線設備的警告聲明

工作頻率 5.250 ~ 5.350GHz 該頻段限於室內使用。

Japon RF Donanımı Beyanı

この製品は、周波数帯域5.15~5.35GHzで動作しているときは、屋内においてのみ使用可能です。

KC (RF Donanımı)

대한민국 규정 및 준수

방통위고시에 따른 고지사항

해당 무선설비는 운용 중 전파혼신 가능성이 있음,

이 기기는 인명안전과 관련된 서비스에 사용할 수 없습니다.

Güvenlik bilgileri



Temizlemeden önce AC gücünün ve çevre aygıtlarının bağlantılarını kesin. Masaüstü PC'sini temiz selüloz bir sünger veya aşındırıcı olmayan deterjan ve birkaç damla ılık su ile nemlendirilmiş güdeleri ile silin, sonra kalan nemi kuru bir bezle giderin.

- Düzgün veya sabit olmayan çalışma yüzeylerine **YERLEŞTİRMEYİN**. Kasa hasar görmüşse servise başvurun.
- Kirli veya tozlu ortamlara maruz **BIRAKMAYIN**. Gaz sızıntısı halinde **ÇALIŞTIRMAYIN**.
- Ürünün üzerine eşya düşürmeyin veya koymayın ve Masaüstü PC'sinin içine yabancı nesnelere **İTMEYİN**.
- Güçlü manyetik veya elektriksel alanlara maruz **BIRAKMAYIN**.
- Sıvılara, yağmura ya da neme maruz **BIRAKMAYIN** veya bunların yanında **KULLANMAYIN**. Şimşekli fırtınalarda modemi **KULLANMAYIN**.
- Pili güvenlik uyarısı: Pili ateşe **ATMAYIN**. Temas noktalarına kısa devre **YAPTIRMAYIN**. Pili **PARÇALARINA AYIRMAYIN**.
- Bu ürünü ortam sıcaklığı 0°C (32°F) ve 35C (95°F) arasındaki sıcaklıklarda kullanın.
- Sistemin aşırı ısınmasını önlemek için masaüstü PC'nin üzerindeki hava deliklerini **KAPATMAYIN**.
- Hasarlı elektrik kablolarını, aksesuarları veya diğer çevre aygıtlarını **KULLANMAYIN**.
- Elektrik çarpması riskini önlemek için, sistemin yerini değiştirmeden önce güç kablosunun elektrik prizi ile olan bağlantısını kesin.
- Bir adaptör veya uzatma kablosu kullanmadan önce profesyonel yardım isteyin. Bu aygıtlar topraklanmış devreyi engelleyebilir.
- Güç kaynağınızın bölgenizde doğru voltaja ayarlandığından emin olun. Kullandığınız elektrik prizinin voltajından emin değilseniz yerel elektrik şirketinize başvurun.
- Güç kaynağı bozulmuşsa, tek başınıza onarmaya çalışmayın. Yetkili servis teknisyeniyle veya satıcınızla bağlantı kurun.



Tehlikeli hareket eden parçalar. Ürünü servis etmeden önce masaüstü tamamen kapatılmalıdır. Fan parçalarının değiştirilmesi sadece nitelikli servis personeli tarafından yapılmalıdır.

Tehlikeli Hareket Eden Parçalar Uyarısı

UYARI: Parmaklarınızı ve vücudunuzun diğer kısımlarını hareket eden kısımlardan uzak tutun.

Bu kılavuzda kullanılan ifadeler

Belirli görevleri düzgün gerçekleştirmeyi sağlamak için bu kılavuzda kullanılan aşağıdaki sembolleri not alın.



TEHLİKE/UYARI: Bir görevi gerçekleştirmeye çalışırken yaralanmanızı önlemeye yönelik bilgilerdir.



DİKKAT: Bir görevi gerçekleştirmeye çalışırken bileşenlerin hasar görmesini önlemeye yönelik bilgilerdir.



ÖNEMLİ: Bir görevi tamamlamak için izlemeniz GEREKEN yönergelerdir.



NOT: Bir görevi tamamlamanıza yardımcı olacak ipuçları ve ek bilgilerdir.

Daha fazla bilgi bulabileceğiniz yerler

Ek bilgi ve ürün ve yazılım güncellemeleri için aşağıdaki kaynaklara bakın.

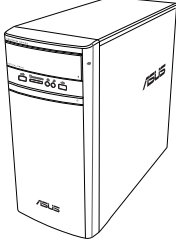


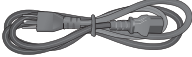
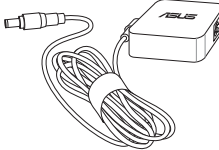


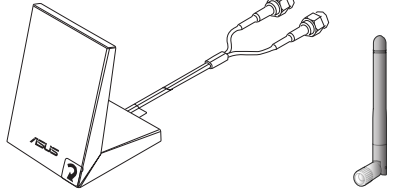

ASUS web siteleri

ASUS web sitesi, ASUS donanım ve yazılım ürünleriyle ilgili güncel bilgiler sağlar. ASUS web sitesine www.asus.com adresinden başvurun.

ASUS Yerel Teknik Destek

Yerel Teknik Destek Mühendisinin bilgileri için ASUS web sitesini <http://www.asus.com/support/contact> adresinden ziyaret edin.

Paket içeriđi

		
ASUS Masaüstü Bilgisayar	Klavye x1	Fare x1
		
Güç kablosu x1	Güç Adaptörü x1	Kurulum Kılavuzu x1
		
Garanti kartı x1	İki kutuplu anten x1 (isteđe bađlı) / Anten x 1 (isteđe bađlı)	
		
Yakma yazılımı DVD/SDVD/ RDVD x1 (isteđe bađlı)		



- Yukarıdaki parçalardan herhangi biri hasar görmüş ya da kayıp ise bayiiinizle temasa geçin.
- Yukarıda gösterilen öğeler yalnızca referans içindir. Gerçek ürün özellikleri farklı modellerde deđişiklik gösterebilir.

Bölüm 1

Başlarken

Hoş Geldiniz!

ASUS Masaüstü Bilgisayar aldığınız için teşekkür ederiz!

ASUS Masaüstü Bilgisayar mükemmel performans, kusursuz güvenilirlik ve kullanıcı merkezli yardımcı programlar sağlar. Tüm bu değerler şaşılabilecek derecede modern ve şık sistem kasası içindedir.



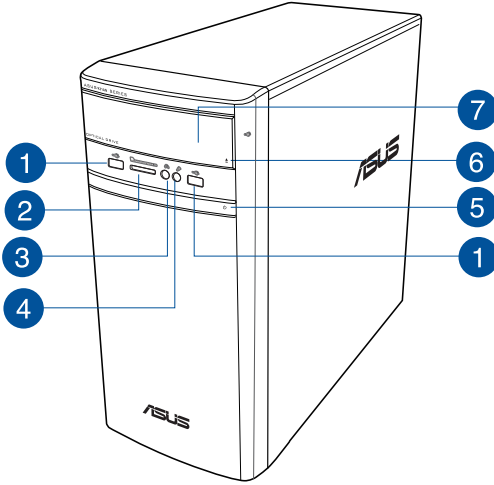
ASUS Masaüstü PC'nizi kurmadan önce ASUS Garanti Kartını okuyun.

Bilgisayarınızı tanıma



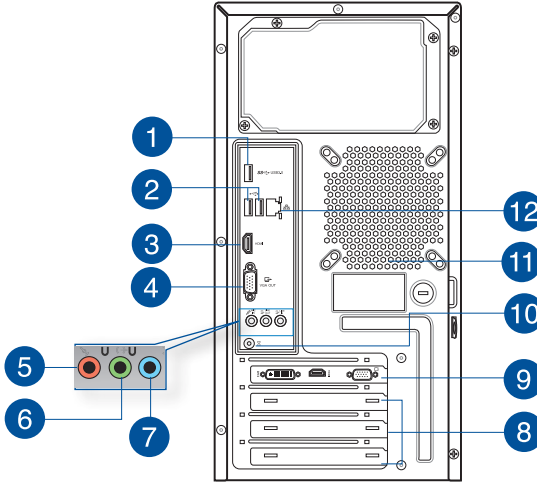
Resimler yalnız referans içindir. Bağlantı noktaları ve konumları ve kasa rengi modellere göre değişiklik gösterir.

Ön panel



- 1 USB 2.0 bağlantı noktaları.** Bu Evrensel Seri Veri Yolu 2.0 (USB 2.0) bağlantı noktaları fare, yazıcı, tarayıcı, kamera, PDA vb. gibi USB 2.0 aygıtlara bağlar.
- 2 MultiMediaCard(MMC)/xD-Picture (XD)/Secure Digital™SD)/High Capacity Secure Digital™(SDHC)/Memory Stick Pro™(MS/PRO) kart yuvası.** Desteklenen bellek kartını bu yuvaya yerleştirin.
- 3 Kulaklık bağlantı noktası.** Bu bağlantı noktası kulaklık veya hoparlöre bağlar. ASUS Audio Sihirbazı ile desteklenmiştir.
- 4 Mikrofon bağlantı noktası.** Bu bağlantı noktası bir mikrofona bağlar.
- 5 Güç düğmesi.** Bilgisayarınızı açmak için bu düğmeye basın.
- 6 Optik disk sürücü çıkarma düğmesi.** Optik disk sürücüsü tepsisini çıkarmak için bu düğmeye basın.
- 7 Optik disk sürücü bölmesi.** Bu bölmede bir optik disk sürücü bulunur.

Arka panel



1

USB 3.0 bağlantı noktaları. Bu Evrensel Seri Veri Yolu 3.0 (USB 3.0) bağlantı noktaları fare, yazıcı, tarayıcı, kamera, PDA vb. gibi USB 3.0 aygıtlara bağlıdır.



- Windows® işletim sistemini yüklerken bir klavyeyi / fareyi herhangi bir USB 3.0 bağlantı noktasına BAĞLAMAYIN.
- USB 3.0 denetleyici sınırlaması nedeniyle, USB 3.0 aygıtlar yalnızca Windows® İS ortamı altında ve USB 3.0 sürücüsü yüklemesinden sonra kullanılabilirler.
- USB 3.0 aygıtlar yalnızca veri depolaması için kullanılabilir.
- USB 3.0 aygıtlarınız için daha hızlı ve daha iyi performans için USB 3.0 aygıtlarınızı USB 3.0 bağlantı noktalarına bağlamanızı önemle öneririz.

2

USB 2.0 bağlantı noktaları. Bu Evrensel Seri Veri Yolu 2.0 (USB 2.0) bağlantı noktaları fare, yazıcı, tarayıcı, kamera, PDA vb. gibi USB 2.0 aygıtlara bağlıdır.

3

HDMI™ bağlantı noktası. Bu bağlantı noktası Yüksek Tanımlı Çoklu Ortam Arabirimi (HDMI™) konektörü içindedir ve HD DVD, Blu-ray ve diğer korumalı içeriği oynatmayı sağlayan HDCP uyumludur.

4

VGA bağlantı noktası. Bu bağlantı noktası VGA monitör gibi VGA uyumlu aygıtlara içindedir.

5

Mikrofon bağlantı noktası (pembe). Bu bağlantı noktası bir mikrofonla bağlıdır.

- 6 **Hat Çıkışı bağlantı noktası (açık yeşil).** Bu bağlantı noktası kulaklık veya hoparlöre bağlar. 4.1, 5.1 veya 7.1 kanal yapılandırmasında.
- 7 **Hat Girişi bağlantı noktası (açık mavi).** Bu port bir bant, CD, DVD yürütücü veya diğer ses kaynaklarını bağlar.



2.1, 4.1, 5.1 veya 7.1 kanal yapılandırmada ses bağlantı noktalarının fonksiyonu için aşağıdaki ses yapılandırma tablosuna bakın.

Ses 2.1, 4.1, 5.1 veya 7.1 kanal yapılandırması

Bağlantı Noktası	Kulaklık 2.1 kanallı	4.1-kanal	5.1-kanal	7.1-kanal
Light Blue (Arka panel)	Hat Giriş	Arka Hoparlör Çıkışı	Arka Hoparlör Çıkışı	Arka Hoparlör Çıkışı
Lime (Arka panel)	Hat Çıkış	Ön Hoparlör Çıkışı	Ön Hoparlör Çıkışı	Ön Hoparlör Çıkışı
Pink (Arka panel)	Mikrofon Giriş	Mikrofon Giriş	Bas/Merkez	Bas/Merkez
Lime (Ön panel)	-	-	-	Yan Hoparlör Çıkışı

- 8 **Genişletme yuvası braketini.** Bir genişletme kartı takarken genişletme yuvası braketini çıkarın.
- 9 **ASUS Grafik Kartı (yalnızca seçili modellerde).** Bu isteğe bağlı ASUS Grafik Kartında ekran çıkışı bağlantı noktaları modellere göre değişebilir.
- 10 **DC Giriş bağlantı noktası.** Güç adaptörünü bu bağlantı noktasına takın.
- 11 **Hava delikleri.** Bu hava delikleri havalandırmayı sağlar.



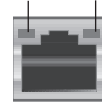
Asadaki hava deliklerini KAPATMAYIN. Bilgisayarınız için her zaman uygun havalandırmayı sağlayın.

- 12 **LAN (RJ-45) bağlantı noktası.** Bu bağlantı noktası, bir ağ hub'u yoluyla Yerel Ağ Bağlantısına (LAN) olan Gigabit bağlantısına izin verir.

LAN bağlantı noktası LED göstergeler

Etkinlik/Bağlantı LED'i		Hız LED'i	
Durum	Açıklama	Durum	Açıklama
KAPALI	Bağlantı yok	KAPALI	10 Mbps bağlantı
TURUNCU	Bağlı	TURUNCU	100 Mbps bağlantı
YANIP SÖNME	Veri etkinliği	YEŞİL	1 Gbps bağlantı

ETK/BAĞLANTI LED'İ HIZ LED'İ



LAN bağlantı noktası

Bilgisayarınızı kurma

Bu bölüm, harici monitör, klavye, fare ve güç kablosu gibi ana donanım aygıtlarını bilgisayarınıza bağlarken size yol gösterir.

Harici bir monitör bağlama

ASUS Grafik Kartını Kullanma (yalnızca seçili modellerde)

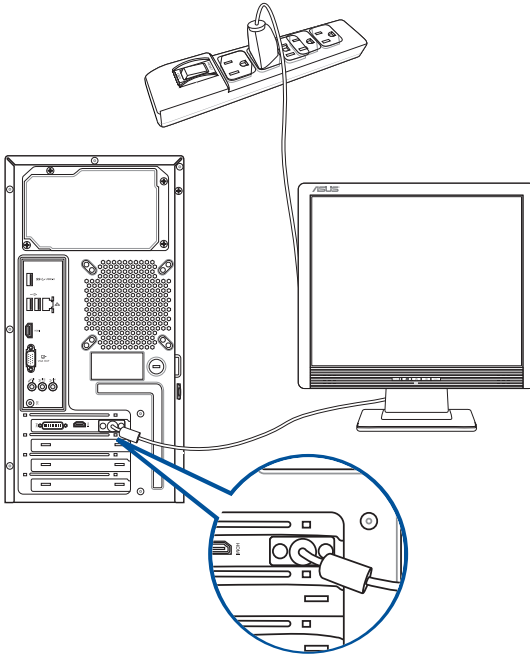
Monitörünüzü ayrı ASUS Grafik Kartındaki ekran çıkışı bağlantı noktasına bağlayın.

Harici bir monitörü ASUS Grafik Kartını kullanarak bağlamak için:

1. Bir monitörünü ASUS Grafik Kartındaki ekran çıkışı bağlantı noktasına bağlayın.
2. Monitörün fişini bir güç kaynağına takın.



ASUS Grafik Kartında ekran çıkışı bağlantı noktaları modellere göre değişebilir.

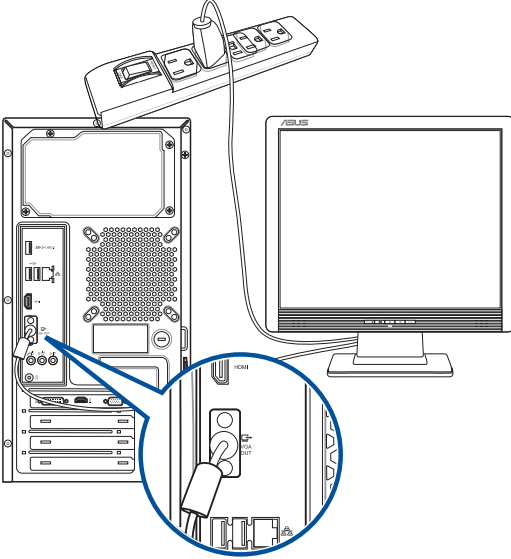


Yerleşik ekran çıkışı bağlantı noktalarını kullanma

Monitörünüzü yerleşik ekran çıkışı bağlantı noktasına bağlayın.

Harici bir monitörü yerleşik ekran çıkışı bağlantı noktalarına bağlamak için:

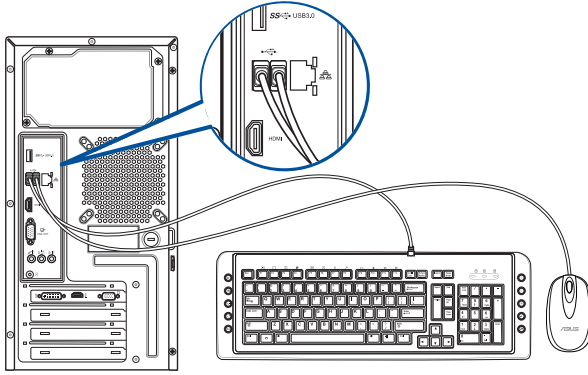
1. Bir VGA monitörü VGA bağlantı noktasına veya bir DVI-D monitörü DVI-D bağlantı noktasına veya bir HDMI™ monitörü bilgisayarınızın arka panelindeki HDMI™ bağlantı noktasına bağlayın.
2. Monitörün fişini bir güç kaynağına takın.



- Bilgisayarınız bir ASUS Grafik Kartıyla gelirse, grafik kartı BIOS'da birincil görüntü aygıtı olarak ayarlanır. Bu yüzden, monitörünüzü grafik kartındaki bir ekran çıkışı bağlantı noktasına bağlayın.
- Birden fazla harici monitörü bilgisayarınıza bağlamak için, ayrıntılar için bu kullanıcıl kılavuzunda Bölüm 2'teki **Birden fazla harici monitör bağlama** konusuna bakın.

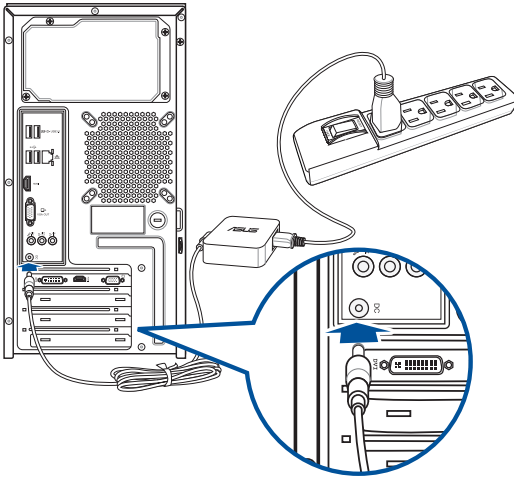
Bir USB klavyeyi ve bir USB fareyi bağlama

Bir USB klavyeyi ve bir USB fareyi bilgisayarınızın arka panelindeki USB bağlantı noktalarına bağlayın.



Güç kablosunu bağlama

Güç kablosunun bir ucunu bilgisayarınızın arka panelindeki güç konektörüne ve diğer ucunu bir güç kaynağına bağlayın.



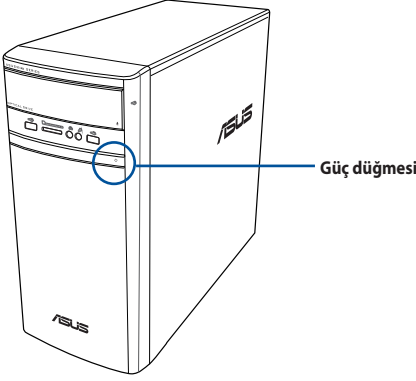
Bilgisayarınızı AÇMA/KAPATMA

Bu bölüm bilgisayarınızı kurduktan sonra bilgisayarı nasıl açıp kapatacađınızı açıklar.

Bilgisayarınızı AÇMA

Bilgisayarınızı AÇMAK için:

1. Güç anahtarını açın.
2. Monitörünüzü AÇIN.
3. Bilgisayarınızdaki güç düğmesine basın.



4. İşletim sistemi otomatik olarak yüklenene kadar bekleyin.

Bölüm 2

Aygıtları bilgisayarınıza bağlama

Bir USB depolama aygıtını bağlama

Bu masaüstü PC'si hem ön hem de arka panellerde USB 2.0/1.1 ve USB 3.0 bağlantı noktalarına sahiptir. USB bağlantı noktaları depolama aygıtları gibi USB aygıtlarını bağlamanıza olanak sağlar.

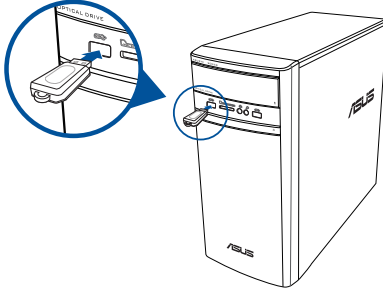
Bir USB depolama aygıtını bağlamak için:

- USB depolama aygıtını bilgisayarınıza bağlayın.

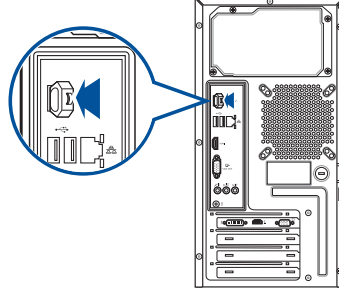


Ön ve arka USB 2.0 ve USB 3.0 bağlantı noktalarını BIOS Ayarından bağımsız olarak etkinleştirebilir ya da devre dışı bırakabilirsiniz. Ayrıntılar için bu kullanım kılavuzunda Bölüm 3'teki **Configuring the USB ports using the BIOS (USB bağlantı noktalarını BIOS kullanarak yapılandırma)** kısmına başvurun.

Ön panel




Arka panel



Bir USB depolama aygıtını kaldırma

Windows® 8.1



Windows® 8.1 sisteminde bir USB depolama aygıtını kaldırmak için:

1. Başlatma Ekranından, Masaüstü Modunu başlatmak için **Desktop (Masaüstü)** üzerine tıklayın.
2. Görev çubuğundan  üzerine tıklayın, ardından **Eject (Çıkar) [USB Sürücüsünün Adı]** üzerine tıklayın.
3. **Donanımı Kaldırmak Güvenli** mesajı açıldığında, USB depolama aygıtını bilgisayarınızdan çıkarın.



Windows® 10

Windows® 10 sisteminde bir USB depolama aygıtını kaldırmak için:

1. Bilgisayarınızda  düğmesine, ardından da Windows görev çubuğunda  simgesine ve **Eject (Çıkart)** öğesine tıklayın.
2. **Donanımı Kaldırmak Güvenli** mesajı açıldığında, USB depolama aygıtını bilgisayarınızdan çıkarın.

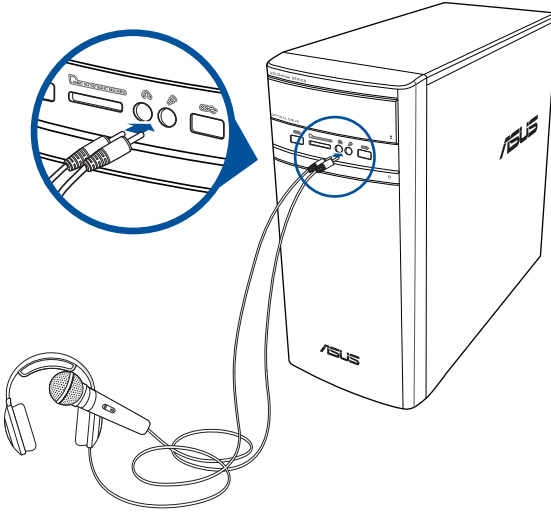


Ayrıntılar için, bu kılavuzda bulunan Windows® 10 Kullanım Kılavuzu'ndaki Bir USB depolama aygıtını kaldırma kısmına başvurun.

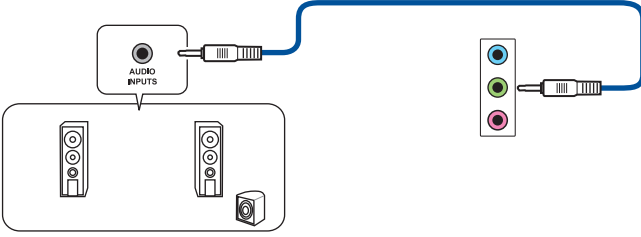
Mikrofon ve hoparlörü bağlama

Bu masaüstü PC, hem ön hem de arka panellerde mikrofon bağlantı noktaları ve hoparlör bağlantı noktaları ile gelir. Arka panelde bulunan ses G/Ç bağlantı noktaları 2.1 kanallı, 4.1 kanallı, 5.1 kanallı ve 7.1 kanallı stereo hoparlörleri bağlamanızı sağlar.

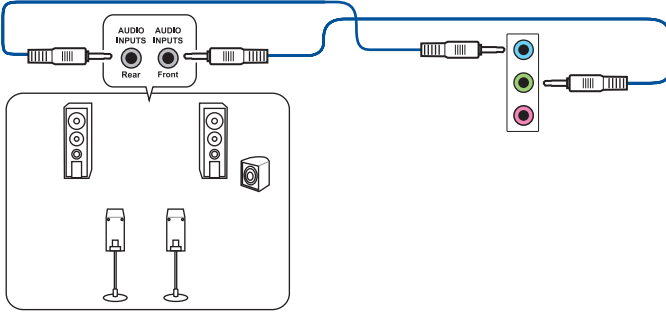
Kulaklık ve Mikrofonu Bağlama



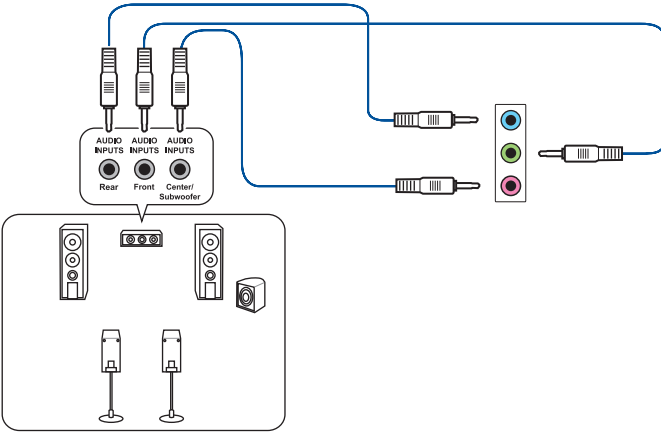
2.1 Kanallı Hoparlörleri Bağlama



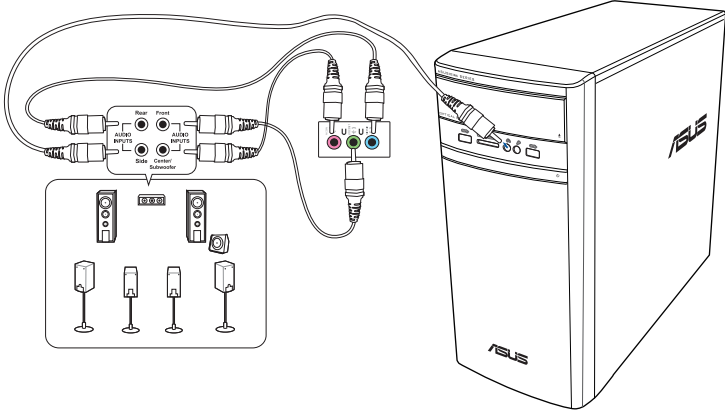
4.1 Kanallı Hoparlörleri Bağlama



5.1 Kanallı Hoparlörleri Bağlama



7.1 Kanallı Hoparlörleri Bağlama



Birden fazla harici ekranı bağlama

Masaüstü PC'niz VGA, HDMI™ veya DVI bağlantı noktalarıyla gelir ve birden fazla harici ekran bağlamanıza izin verir.



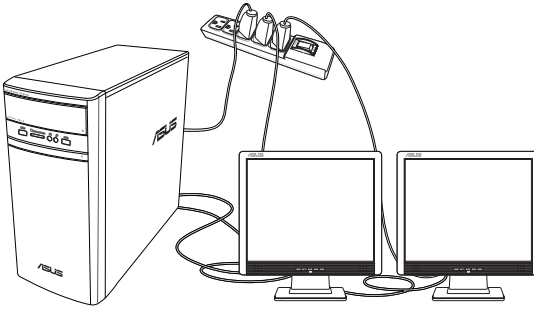
Bir grafik kartı bilgisayarınıza takıldığında, grafik kartının çıkış bağlantı noktalarındaki monitörleri bağlayın.

Birden fazla ekranı ayarlama

Birden fazla monitör kullanırken ekran modlarını ayarlamanıza izin verilir. Ek monitörü ana ekranınızın bir kopyası olarak kullanabilir veya Windows masaüstünüzü genişletmek için kullanabilirsiniz.

Birden fazla ekran ayarlamak için:

1. Bilgisayarınızı kapatın.
2. Bilgisayarınıza iki monitör bağlayın ve güç kablolarını monitörlere bağlayın. Bir monitörü bilgisayarınıza bağlama konusunda ayrıntılar için Bölüm 1'deki **Bilgisayarınızı ayarlama** kısmına bakın.



Bazı grafik kartları için, yalnızca birincil ekran olarak ayarlanan monitör POST işlemi sırasında görüntü verir. Çift ekran işlevi yalnızca Windows altında çalışır.

3. Bilgisayarınızı açın.
4. **Screen Resolution (Ekran Çözünürlüğü)** ayarlarını yapılandırın.



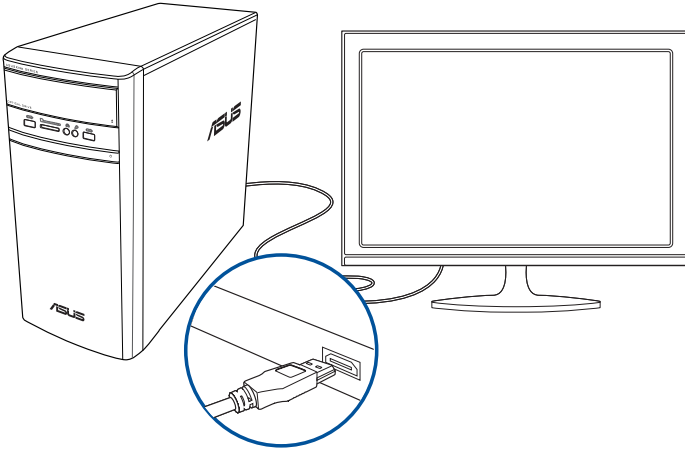
- Görüntü ayarlarını yapılandırma konusunda ayrıntılar için Windows® 8.1/10 Yardım ve Destek kısmına başvurun.
- Bazı grafik kartları için, yalnızca birincil ekran olarak ayarlanan monitör POST işlemi sırasında görüntü verir. Çift ekran işlevi yalnızca Windows altında çalışır.

Bir HDTV Bağlama

Bir Yüksek Tanımlı TV'yi (HDTV) bilgisayarınızın HDMI™ bağlantı noktasına bağlayın.



- HDTV'yi ve bilgisayarını bağlamak için bir HDMI™ kablosu gerekecektir. HDMI™ kablosu ayrı olarak satın alınır.
- En iyi görüntü performansını elde etmek için, HDMI™ kablonuzun 15 metreden kısa olduğundan emin olun.



Bölüm 3

Bilgisayarınızı kullanma

Masaüstü PC'nizi kullanırken düzgün oturma

Masaüstü PC'nizi kullanırken bileklerinizde, ellerinizde ve diğer eklem ve kaslarınızda gerilmeyi önlemek için düzgün oturma gerekir. Bu kısımda, Masaüstü PC'nizi kullanırken ve PC'nizden keyif alırken fiziksel rahatsızlığı ve olası yaralanmayı önlemek için ipuçları sağlanmaktadır.

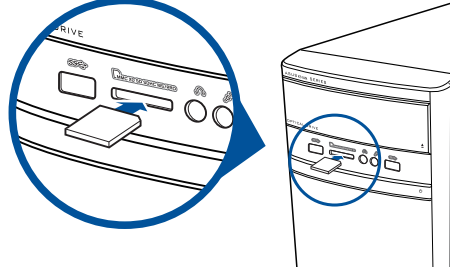


Düzgün oturma pozisyonunu korumak için:

- Bilgisayar koltuğunuzu dirseklerinizi klavyede rahatça yazabilecek durumda klavyede veya klavyeden biraz yüksekte olacak şekilde ayarlayın.
- Koltuğunuzun yüksekliğini uyluklarınızın arkasını rahatlatacak şekilde dizleriniz kalçanızdan biraz yüksekte olacak şekilde ayarlayın. Gerekirse, dizlerinizin düzeyini yükseltmek için ayak desteği kullanın.
- Koltuğunuzun arkasını bel kemiğinizin alt kısmı iyice desteklenecek şekilde ve geriye doğru biraz açılı şekilde ayarlayın.
- PC'deyken dizlerinizle, dirseklerinizle ve kalçaңызla yaklaşık 90° açıyla dik bir şekilde oturun.
- Monitörünüzü doğrudan karşınıza koyun ve sonra monitör ekranının en üstünü göz seviyenizde olacak şekilde çevirin, böylece gözleriniz biraz aşağı baksın.
- Fareyi klavyeye yakın tutun ve gerekirse, yazarken bileklerinizdeki basıncı azaltmak için bilek desteği kullanın.
- Masaüstü PC'nizi rahatça aydınlatılmış bir alanda kullanın ve pencereler ve doğrudan güneş ışığı gibi parlak kaynaklardan uzak tutun.
- Masaüstü PC'nizi kullanırken düzenli olarak mini molalar verin.

Bellek kartı okuyucuyu kullanma

Dijital fotoğraf makineleri ve diğer dijital görüntüleme aygıtları dijital resim veya ortam dosyalarını depolamak için bellek kartları kullanırlar. Sisteminizin ön panelindeki yerleşik bellek kartı okuyucu, çeşitli bellek kartı sürücülerinden okumanızı ve bunlara yazmanızı sağlar.



Bellek kartını kullanmak için:

1. Bellek kartını kart yuvasına yerleştirin.



- Bir bellek kartı yalnızca bir yönde girecek şekilde anahtarlanmıştır. Kartın zarar görmesini önlemek için kartı zorla yuvaya İTMEYİN.
- Ortamı bir veya daha fazla kart yuvasına yerleştirip her bir ortamı bağımsız olarak kullanabilirsiniz. Yuvaya bir seferde yalnızca bir bellek kartı yerleştirin.

2. Dosyalarınıza erişmek için Otomatik Kullan penceresinden bir program seçin.



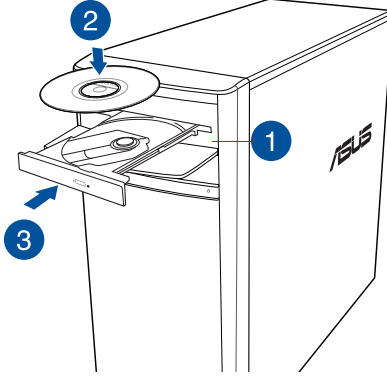
- Windows® 8.1'de: Bilgisayarınızda Otomatik Kullan özelliği etkinse, fare imlecini Windows® masaüstünün sol alt köşesi üzerinde dolaştırın ve ardından küçük Başlat ekranı resmine sağ tıklayın. Açılır menüde **File Explorer (Dosya Gezgini)** üzerine tıklayın ve içerisindeki verilere erişmek için hafıza kartı simgesine çift tıklayın.
- Windows® 10'de: Açılır menüde **File Explorer (Dosya Gezgini)** üzerine tıklayın ve içerisindeki verilere erişmek için hafıza kartı simgesine çift tıklayın.
- Her kart yuvasının **Bilgisayar** ekranında görüntülenen kendi sürücü simgesi bulunur.

3. Bittiğinde, **Bilgisayar** ekranında bellek kartı sürücüsü simgesini sağ tıklayın, **Çıkar**'ı tıklayın ve sonra kartı çıkarın.



Hiçbir zaman karttaki verileri okuma, kopyalama, biçimlendirme veya silme sırasında veya hemen sonra kartları çıkarmayın, aksi halde veri kaybı oluşabilir.

Optik sürücüyü kullanma



Optik disk yerleştirme

Optik disk yerleştirmek için:

1. Sisteminiz açıkken tepsiyi açmak için sürücü bölmesi kapağının altındaki çıkar düğmesine basın.
2. Diski etiketli yüzü yukarı bakacak şekilde optik sürücüye yerleştirin.
3. Kapatmak için tepsiyi itin.
4. Dosyalarınıza erişmek için Otomatik Kullan penceresinden bir program seçin.



Eğer optik disk üzerindeki verilere erişim sağlamak için AutoPlay bilgisayarınızda ETKİNLEŞTİRİLMEMİŞSE:

- Windows® 8.1'de, fareinizin imlecini Windows® masaüstünün sol alt köşesi üzerinde dolaştırın, ardından Başlat ekranının küçük resmine sağ tıklayın. Açılır menüden, **File Explorer (Dosya Gezgini)** üzerine tıklayın ve ardından CD/DVD sürücü simgesine çift tıklayın.
- Windows® 10'de, Açılır menüden, **File Explorer (Dosya Gezgini)** üzerine tıklayın ve ardından CD/DVD sürücü simgesine çift tıklayın.

Optik diski çıkarın

Optik diski çıkarmak için:

1. Sistem açıkken kaseti çıkarmak için aşağıdakilerden birini yapın:
 - Sürücü bölmesi kapağının altındaki çıkar düğmesine basın.
 - Windows® 8.1 / 10 sisteminden tepsiyi çıkartın:
 - Windows® 8.1'de, **bilgisayar** ekranındaki CD/DVD sürücü simgesini sağ tıklayın ve sonra **Çıkar**'ı tıklayın.
 - Windows® 10'de, başlat menüsünden **File Explorer (Dosya Gezgini)** ögesine tıklayın, CD/DVD sürücüsü simgesine sağ tıklayın ve **Eject (Çıkart)** ögesine tıklayın.
2. Diski disk tepisinden çıkarın.

Bölüm 4

İnternete bağlanma

Kablolu bağlantı

Bilgisayarınızı bir DSL/kablolu modeme veya bir yerel ağa (LAN) bağlamak için bir RJ-45 kablosu kullanın.

DSL/kablolu modem yoluyla bağlanma

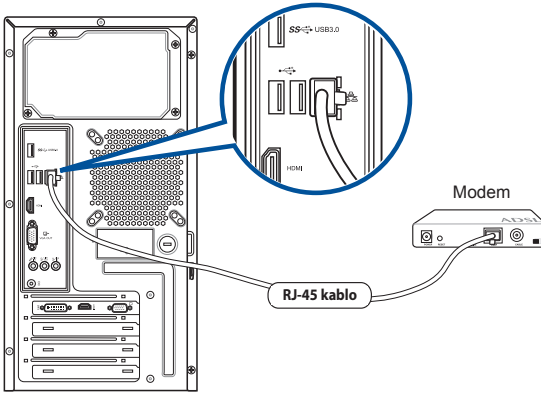
DSL/kablolu modem yoluyla bağlanmak için:

1. DSL/kablolu modeminizi ayarlayın.



DSL/kablolu modeminizle birlikte gelen belgelere bakın.

2. RJ-45 kablosunun bir ucunu bilgisayarınızın arka panelindeki LAN (RJ-45) bağlantı noktasına ve diğer ucunu bir DSL/kablolu modeme bağlayın.



3. DSL/kablolu modemi ve bilgisayarınızı açın.
4. Gerekli İnternet bağlantısı ayarlarını yapılandırın.

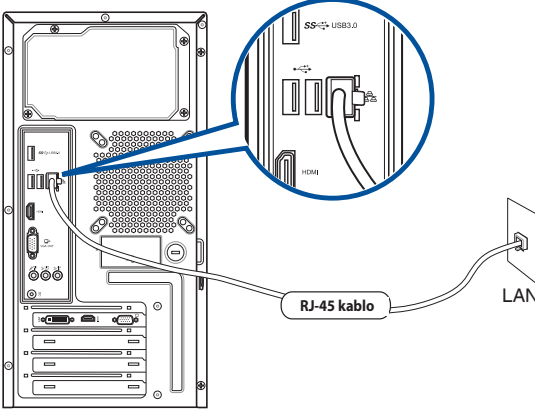


- İnternet bağlantınızı ayarlamak konusunda ayrıntılar veya yardım için ağ yöneticinizle iletişime geçin.
- Ayrıntılı bilgi için, **Configuring a dynamic IP/PPPoE network connection (Dinamik IP/PPPoE ağ bağlantısını yapılandırma)** veya **Configuring a static IP network connection (Statik IP ağ bağlantısını yapılandırma)** bölümlerine bakın.

Yerel ağ (LAN) yoluyla bağlanma

LAN yoluyla bağlanmak için:

1. RJ-45 kablusunun bir ucunu bilgisayarınızın arka panelindeki LAN (RJ-45) bağlantı noktasına ve diğer ucunu LAN'ınıza bağlayın.



2. Bilgisayarınızı açın.
3. Gerekli İnternet bağlantısı ayarlarını yapılandırın.




- İnternet bağlantınızı ayarlamak konusunda ayrıntılar veya yardım için ağ yöneticinizle iletişime geçin.
- Ayrıntılı bilgi için, **Configuring a dynamic IP/PPPoE network connection (Dinamik IP/PPPoE ağ bağlantısını yapılandırma)** veya **Configuring a static IP network connection (Statik IP ağ bağlantısını yapılandırma)** bölümlerine bakın.

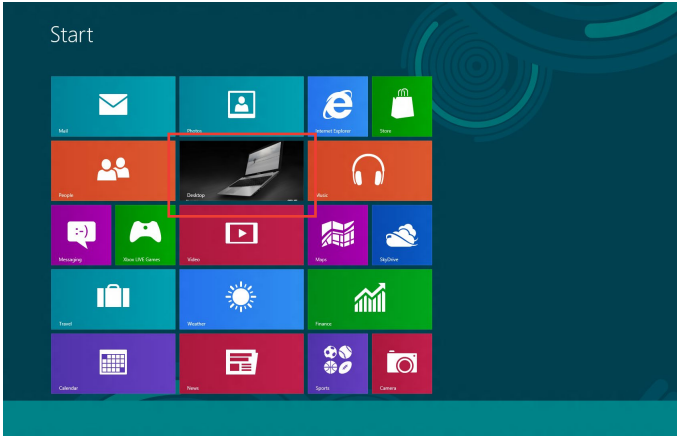
Dinamik IP/PPPoE ağ bağlantısını yapılandırma

Dinamik IP/PPPoE ağ bağlantısını yapılandırmak için:


1. Windows® 8.1 / 10 sisteminde **Network and Sharing Center (Ağ ve Paylaşım Merkezi)** kısmını başlatın.

Windows® 8.1

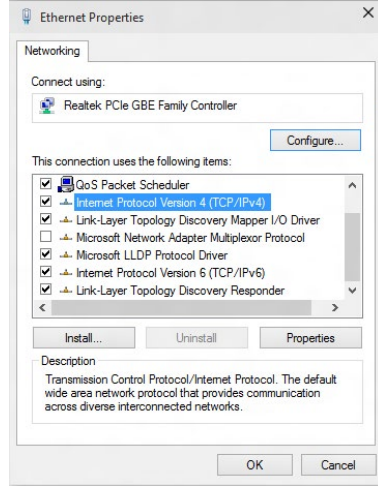
- Aşağıdaki yollardan birini kullanın:
 - Windows® görev çubuğundan, ağ simgesine  sağ tıklayın ve **Open Network and Sharing Center (Ağı ve Paylaşım Merkezini Aç)** üzerine tıklayın.
 - Başlangıç Ekranından, Masaüstü modunu başlatmak için **Desktop (Masaüstü)** üzerine tıklayın



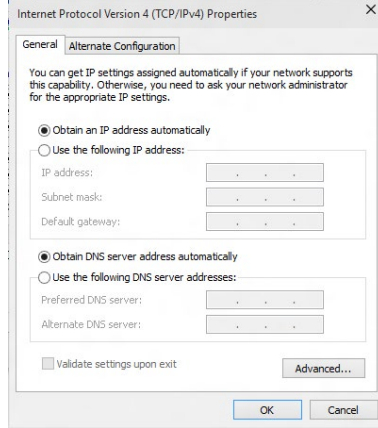
Windows® 10

- Aşağıdaki yollardan birini kullanın:
 - Görev çubuğundan  simgesine sağ tıklayıp **Open Network and Sharing Center (Ağ ve Paylaşım Merkezini Aç)** öğesine tıklayın.
 - Başlat menüsünden **Settings (Ayarlar) > Network & Internet (Ağ ve İnternet) > Ethernet > Network and Sharing Center (Ağ ve Paylaşım Merkezi)** öğesine tıklayın.

2. Open Network and Sharing Center (Ağ ve Paylaşım Merkezini Aç) ekranında **Change Adapter settings (Adaptör ayarlarını değiştir)** ögesine tıklayın.
3. LAN'ınıza sağ tıklayın ve **Properties (Özellikler)**'i seçin.
4. **Internet Protocol Version 4(TCP/IPv4) (İnternet Protokolü Sürümü 4(TCP/IPv4))** üzerine tıklayın ve **Properties (Özellikler)** ögesine tıklayın.

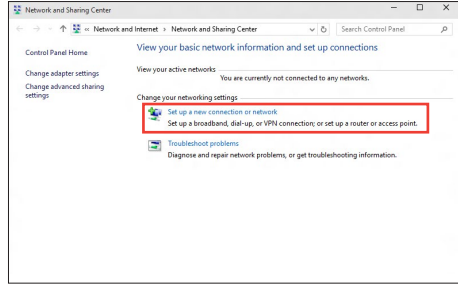


5. **Obtain an IP address automatically (Otomatik olarak bir IP adresi al)** üzerine tıklayın ve **OK (Tamam)**'a tıklayın.

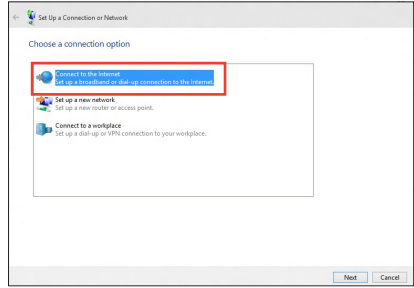


PPPoE bağlantısını kullanıyorsanız sonraki adımlara devam edin.

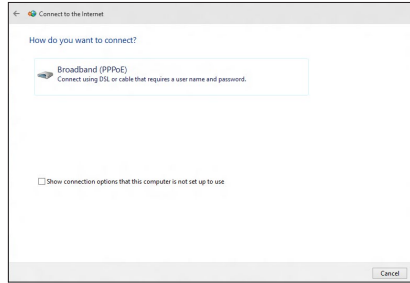
6. **Network and Sharing Center (Ağ ve Paylaşım Merkezi)**'ne geri dönün ve daha sonra **Set up a new connection or network (Yeni bir bağlantı veya ağ kur)**'a tıklayın.



7. **Connect to the Internet (İnternet'e Bağlan)**'ı seçin ve **Next (İleri)**'ye tıklayın.



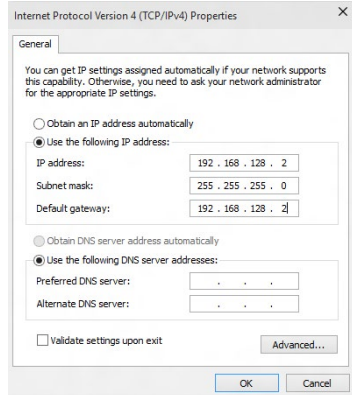
8. **Broadband (geniş bant) (PPPoE)** seçin ve **Next (İleri)**'ye tıklayın.
9. Kurulumu tamamlamak için sonraki ekranda verilen talimatları izleyin.



Statik bir IP ağ bağlantısını yapılandırma

Statik bir IP ağ bağlantısını yapılandırmak için:

1. Önceki bölümünde adım 1- 4 arasını yineleyin.
2. **Use the following IP address (Aşağıdaki IP adresini kullan)**'a tıklayın.
3. Hizmet sağlayıcınızdan öğreneceğiniz IP adresini, Alt ağ maskesini ve Ağ Geçidini girin.
4. Gerekirse, tercih edilen DNS sunucusu adresini ve alternatif adresi girin.
5. Tamamladığınızda, **Ok (Tamam)**'a tıklayın.



Bölüm 5

Sorun giderme

Sorun giderme

Bu bölüm karşılaşılabileceğiniz bazı sorunları ve olası çözümlerini sunmaktadır.

? **Bilgisayarım açılmıyor ve ön paneldeki güç LED'i yanmıyor**

- Bilgisayarınızın düzgün şekilde bağlı olduğunu kontrol edin.
- Duvar prizinin çalıştığını kontrol edin.
- Güç Kaynağı Ünitesinin açık olduğunu kontrol edin. Bölüm 1'deki **Bilgisayarınızı AÇMA/KAPATMA** kısmına bakın.

? **Bilgisayarım kilitlemiyor.**

- Yanıt vermeyen programları kapatmak için aşağıdakini yapın:
 1. Klavyedeki <Alt> + <Ctrl> + <Delete> tuşlarına aynı anda basın, sonra **Görev Başlat**'i tıklayın.
 2. Yanıt vermeyen programı seçip **End Task (Görevi Sonlandır)** düğmesine tıklayın.
- Klavye yanıt vermiyorsa. Bilgisayarınız kapanana kadar kasanızın en üstündeki Güç düğmesini basılı tutun. Sonra açmak için Güç düğmesine basın.

? **ASUS WLAN Kartını (yalnızca seçili modellerde) kullanarak kablosuz bir ağa bağlanamıyorum?**

- Bağlanmak istediğiniz kablosuz ağ için doğru ağ güvenlik anahtarını girdiğinizden emin olun.
- Harici antenleri (isteğe bağlı) ASUS WLAN Kartındaki anten konektörlerine bağlayın ve en iyi kablosuz performans için antenleri bilgisayarınızın en üstüne yerleştirin.

? **Sayı tuş takımındaki ok tuşları çalışmıyor.**

Num Lock LED'inin kapalı olduğunu kontrol edin. Num Lock LED'i açıkken, sayı tuş takımındaki tuşlar yalnızca sayı girmek için kullanılırlar. Sayı tuş takımında ok tuşlarını kullanmak istiyorsanız LED'i kapatmak için Num Lock tuşuna basın.

? **Monitörde görüntü yok.**

- Monitörün açık olduğunu kontrol edin.
- Monitörünüzün düzgün bir şekilde bilgisayarınızın video çıkış bağlantı noktasına bağlandığından emin olun.
- Bilgisayarınız ayrı bir grafik kartıyla geldiyse, monitörünüzü ayrı grafik kartındaki bir video çıkış bağlantı noktasına bağladığınızdan emin olun.
- Monitör video konektöründeki pinlerin eğilmediğini kontrol edin. Eğilmiş pinler görürseniz, monitör video konektörü kablosunu değiştirin.
- Monitörünüzün bir güç kaynağına düzgün şekilde takıldığını kontrol edin.
- Daha fazla sorun giderme bilgisi için monitörünüzle birlikte gelen belgelere bakın.

? **Birden çok monitör kullanırken, yalnızca bir monitörde görüntü var.**

- Her iki monitörün de açık olduğundan emin olun.
- POST sırasında, yalnızca VGA bağlantı noktasına bağlı olan monitörde görüntü olur. Çift ekran işlevi yalnızca Windows altında çalışır.
- Bir grafik kartı bilgisayarınıza takıldığında, grafik kartının çıkış bağlantı noktasındaki monitörleri bağladığınızdan emin olun.
- Birden çok ekran ayarını doğru olduğunu kontrol edin.

? **Bilgisayarım USB depolama aygıtını algılayamıyor.**

- USB depolama aygıtınızı bilgisayarınıza ilk bağladığınızda, Windows otomatik olarak onun için bir sürücü yükler. Biraz bekleyin ve USB depolama aygıtının algılandığını kontrol etmek için Bilgisayarım'a gidin.
- USB depolama aygıtınızın bozuk ve yanlış çalışıp çalışmadığını test etmek için USB depolama aygıtınızı başka bir bilgisayara bağlayın.

? **Kişisel dosyalarımı veya verilerimi etkilemeden bilgisayarımın sistem ayarlarını geri yüklemek veya değişiklikleri geri almak istiyorum.**

Windows® 8.1'de

Belgeler veya fotoğraflar gibi kişisel verilerinizi etkilemeden bilgisayarınızın sistem ayarlarını geri yüklemek veya değişiklikleri geri almak için Windows® 8.1 **Refresh everything without affecting your files (Dosyalarınızı etkilemeden herşeyi yenile)** kurtarma seçeneğini kullanabilirsiniz. Bu kurtarma seçeneğini kullanmak için, Sihirli çubuktan **Settings (Ayarlar) > PC Settings (PC Ayarlarını) > Update & recovery (Güncelle ve kurtar) > Recovery (Kurtar)** sekmesine tıklayın, **Refresh everything without affecting your files (Dosyalarınızı etkilemeden herşeyi yenile)** seçeneğini seçin ve **Get Started (Başlat)** üzerine tıklayın.

Windows® 10'de

Belgeler veya fotoğraflar gibi kişisel verilerinizi etkilemeden bilgisayarınızın sistem ayarlarını geri yüklemek veya değişiklikleri geri almak için Windows® 10 **Refresh your PC without affecting your files (Bilgisayarınızı dosyalarınızı etkilenmeden yenileyin)** kurtarma seçeneğini kullanabilirsiniz. Bu kurtarma seçeneğini kullanmak için, Start (Başlat) menüsünden **Settings (Ayarlar) > Update & recovery (Güncelle ve kurtar) > Recovery (Kurtar)** sekmesine tıklayın, **Refresh your PC without affecting your files (Bilgisayarınızı dosyalarınızı etkilenmeden yenileyin)** seçeneğini seçin ve **Get Started (Başlat)** üzerine tıklayın.

? **HDTV'deki resim bozuk.**

- Monitörünüzün ve HDTV'nizin farklı çözünürlükleri nedeniyle oluşabilir. Ekran çözünürlüğünü HDTV'nize uyacak şekilde ayarlayın. Ekran çözünürlüğünü değiştirmek için:

Windows® 8.1'de

Ekran Çözünürlüğü ayarı ekranını açmak için aşağıdakilerden birini yapın:

Başlat Ekranından

- a) Tüm Uygulama ekranını başlatın ve Başlatma Ekranındaki Kontrol Panelini iğneleyin.



Ayrıntılar için **Working with Windows® Apps (Windows® Uygulamaları ile Çalışma)** bölümündeki **Pinning an app on the Start Screen (Bir uygulamayı Başlatma Ekranına İğneleme)** kısmına bakın.

- b) Kontrol Panelinden, **Appearance and Personalization (Görünüm ve Özelleştirme)** altındaki **Adjust screen resolution (Ekran Çözünürlüğünü Ayarlama)** kısmına bakın.


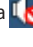


Masaüstü Modu ekranından

- a) Masaüstü modunu Metro Başlatma Ekranından başlatın.
- b) Masaüstü modu ekranında herhangi bir yere sağ tıklayın. Açılır menü belirlediğinde, **Personalize (Kişiselleştir) > Display (Görünüm) > Change display settings (Görünüm ayarlarını değiştir)** üzerine tıklayın.

Windows® 10'de

Başlat menüsünden **Settings (Ayarlar) > System (Sistem) > Display (Ekran)** ögesine tıklayın.

? **Hoparlörlerimden ses çıkmıyor.**

- Hoparlörlerinizi ön paneldeki veya arka paneldeki Hat çıkış bağlantı noktasına (açık yeşil) bağladığınızdan emin olun.
- Hoparlörünüzün bir elektrik kaynağına bağlı olduğu ve açık olduğunu kontrol edin.
- Hoparlörünüzün ses düzeyini ayarlayın.
- Bilgisayarınızın sistem seslerinin Sessiz modda olmadığından emin olun.
 - Sessiz ise ses düzeyi simgesi  olarak görüntülenir. Sistem seslerini etkinleştirmek için, Windows bildirim alanında  ögesini tıklayın, sonra  ögesini tıklayın.
 - Sessiz değilse,  ögesini tıklayın ve ses düzeyini ayarlamak için kaydırıcıyı sürükleyin.
- Hoparlörlerin düzgün çalıştığını test etmek için hoparlörlerinizi başka bir bilgisayara bağlayın.


? **DVD sürücüsü bir diski okuyamıyor.**

- Diskin etiketli kısmı yukarı bakacak şekilde yerleştirildiğini kontrol edin.
- Özellikle standart boyutta ve şekilde olmayan bir diskin tepside ortalandığından emin olun.
- Diskin çizik veya hasarlı olup olmadığını kontrol edin.

? **DVD sürücüsünün çıkar düğmesi yanıt vermiyor.**

1. Windows® 8.1'de, **Bilgisayar** ekranındaki CD/DVD sürücü simgesini sağ tıklayın ve sonra **Çıkar**'ı tıklayın.
Windows® 10'de, Başlat menüsünden **File Explorer (Dosya Gezgini)** ögesine tıklayın.



2.  ögesini sağ tıklayın, sonra menüden **Çıkar**'ı tıklayın.

Güç

Sorun	Olası Neden	İşlem
Güç yok (Güç göstergesi kapalı)	Güç voltajı yanlışdır	<ul style="list-style-type: none">Bilgisayarınızın güç voltajını bölgenizin güç gereksinimlerine uyacak şekilde değiştirin.Voltaj ayarlarını yapın. Güç kablosunun prizden çıkık olduğundan emin olun.
	Bilgisayarınız açık değildir.	Bilgisayarınızın açılmasını sağlamak için ön paneldeki güç düğmesine basın.
	Bilgisayarınızın güç kablosu düzgün bağlanmamıştır.	<ul style="list-style-type: none">Güç kablosunun düzgün bağlandığından emin olun.Başka bir uyumlu güç kablosu kullanın.
	PSU (Güç kaynağı ünitesi) sorunları	Bilgisayarınıza başka bir PSU yüklediğinizden emin olun.

Görüntüle

Sorun	Olası Neden	İşlem
Bilgisayarı açtıktan sonra ekran çıkışı yok (Siyah ekran)	Sinyal kablosu bilgisayarınızda doğru VGA bağlantı noktasına bağlı değildir.	<ul style="list-style-type: none">Sinyal kablosunu doğru ekran bağlantı noktasına bağlayın (kartta VGA veya ayrı VGA bağlantı noktası).Ayrı bir VGA kartı kullanıyorsanız, sinyal kablosunu ayrı VGA bağlantı noktasına bağlayın.
	Sinyal kablosu sorunları	Başka bir monitöre bağlamaya çalışın.

LAN

Sorun	Olası Neden	İşlem
İnternet'e erişilemiyor	LAN kablosu bağlı değil.	LAN kablosunu bilgisayarınıza bağlayın.
	LAN kablosu sorunları	LAN LED'inin açık olduğundan emin olun. Değilse, başka bir LAN kablosu deneyin. Hala çalışmıyorsa, ASUS servis merkezine başvurun.
	Bilgisayarınız bir yönlendiriciye veya huba düzgün bağlanmamıştır.	Bilgisayarınızın bir yönlendirici veya huba düzgün bağlandığından emin olun.
	Ağ ayarları	Doğru LAN ayarları için İnternet Servis Sağlayıcınıza (ISS) başvurun.
	Anti-virüs yazılımının neden olduğu sorunlar	Anti-virüs yazılımını kapatın.
	Sürücü sorunları	LAN sürücüsünü yeniden yükleyin

Ses

Sorun	Olası Neden	İşlem
Ses Yok	Hoparlör veya kulaklık yanlış bağlantı noktasına bağlı.	<ul style="list-style-type: none"> Doğru bağlantı noktası için bilgisayarınızın kullanıcı kılavuzuna başvurun. Hoparlörle bilgisayarınızın bağlantısını kesin ve yeniden bağlayın.
	Hoparlör veya kulaklık çalışmıyor.	Başka bir hoparlör veya kulaklık kullanmayı deneyin.
	Ön ve arka ses bağlantı noktaları çalışmıyor.	Hem ön hem de arka ses bağlantı noktalarını kullanın. Bir bağlantı noktası başarısız olduğunda, bağlantı noktasının çok kanala ayarlandığını kontrol edin.
	Sürücü sorunları	Ses sürücüsünü yeniden yükleyin

Sistem

Sorun	Olası Neden	İşlem
Sistem hızı çok yavaş	Çok fazla program çalışıyordu.	Programlardan bazılarını kapatın.
	Bilgisayar virüsü saldırısı	<ul style="list-style-type: none"> Virüsleri taramak ve bilgisayarınızı onarmak için bir anti-virüs yazılımı kullanın. İşletim sistemini yeniden yükleyin.
Sistem sık sık kilitleniyor veya donuyor.	Sabit disk sürücü hatası	<ul style="list-style-type: none"> Zarar gören sabit disk sürücüsünü ASUS Servis Merkezi'ne servise gönderin. Yeni bir sabit disk sürücüsü ile değiştirin.
	Bellek modülü sorunları	<ul style="list-style-type: none"> Uyumlu bellek modülleri ile değiştirin. Taktığınız ekstra bellek modüllerini çıkarın, sonra yeniden deneyin. Yardım için ASUS Servis Merkezi ile temasa geçin.
	Bilgisayarınız için yeterli havalandırma yok.	Bilgisayarınızı daha iyi hava akışı olan bir alana taşıyın.
	Uyumsuz yazılımlar yüklü.	İS'yi yeniden yükleyin ve uyumlu yazılımları yeniden yükleyin.

CPU

Sorun	Olası Neden	İşlem
Bilgisayarı açtıktan hemen sonra çok gürültü oluyor.	Bilgisayarınız önyüklüyordur.	Bu normaldir. Bilgisayar açılırken fan tam hızda çalışır. Fan İS'ye girdikten sonra yavaşlar.
	BIOS ayarları değişmiştir.	BIOS'u varsayılan ayarlarına geri yükleyin.
	Eski BIOS sürümü	BIOS'u en son sürüme güncelleyin. En son BIOS sürümlerini indirmek için http://www.asus.com/support adresindeki ASUS Destek sitesini ziyaret edin.
Bilgisayar kullanılırken çok gürültü.	CPU fanı çıkarılmıştır.	Uyumlu veya ASUS'un önerdiği bir CPU fanı kullandığınızdan emin olun.
	Bilgisayar için yeterli havalandırma yoktur.	Bilgisayarınızın iyi hava akışı olan bir alanda çalıştığından emin olun.
	Sistem sıcaklığı çok yüksektir.	<ul style="list-style-type: none">• BIOS'u güncelleyin.• Anakartı nasıl yükleyeceğinizi biliyorsanız, kasanın içindeki alanı temizlemeye çalışın.• Yardım almak için ASUS Servis Merkezi ile temasa geçin.



Sorun devam ederse, Masaüstü PC'nin garanti kartına bakın ve ASUS Servis Merkezi'ne başvurun. Servis merkezi bilgileri için <http://www.asus.com/support> adresindeki ASUS Destek sitesini ziyaret edin.



ASUS Masaüstü Bilgisayar Windows® 8.1 / Windows® 10 Kullanım Kılavuzu

TR10899

Birinci Sürüm

Eylül 2015

Telif Hakkı © 2015 ASUSTeK Computer Inc.

Her Hakkı Saklıdır.

Bölüm 1

Windows® 8.1'yi kullanma

İlk Defa Çalıştırmak

Bilgisayarınızı ilk defa çalıştırdığınızda Windows® 8.1 işletim sisteminizin temel ayarlarını yapılandırmanızda size rehberlik edecek bir dizi ekran görüntülenecektir.

Masaüstü Bilgisayarınızı ilk defa çalıştırmak için:

1. Masaüstü Bilgisayarınız üzerindeki güç düğmesine basın. Kurulum ekranı görüntülenene kadar birkaç dakika bekleyin.
2. Kurulum ekranında Masaüstü Bilgisayarınızda kullanmak üzere bir dil seçin. Diğer ayarlar görüldüğünde, ülkenizi ya da bölgenizi, klavye düzeninizi ve saat diliminizi seçip **Next (İleri)** düğmesine dokununuz.
3. Lisans Hükümlerini dikkatlice okuyup **I Accept (Kabul Ediyorum)** düğmesine dokununuz.
4. Aşağıdaki temel öğeleri yapılandırmak için ekrandaki talimatları takip edin:
 - Kişiselleştirme
 - Bağlanın
 - Ayarlar
 - Hesabınız
5. Temel öğelerin yapılandırılmasının ardından Windows® 8.1 eğitimi görüntülenir. Windows® 8.1 fonksiyonları hakkında daha fazla bilgi edinmek için bunu izleyin.

Windows® 8.1 Kilit Ekranı


Windows® 8.1 kilit ekranı Masaüstü Bilgisayarınız Windows® 8.1 işletim sistemine giriş yaptığında görüntülenebilir. Devam etmek için kilit ekranı üzerine dokununuz ve Masaüstü Bilgisayarınızın klavyesinde herhangi bir tuşa basın.

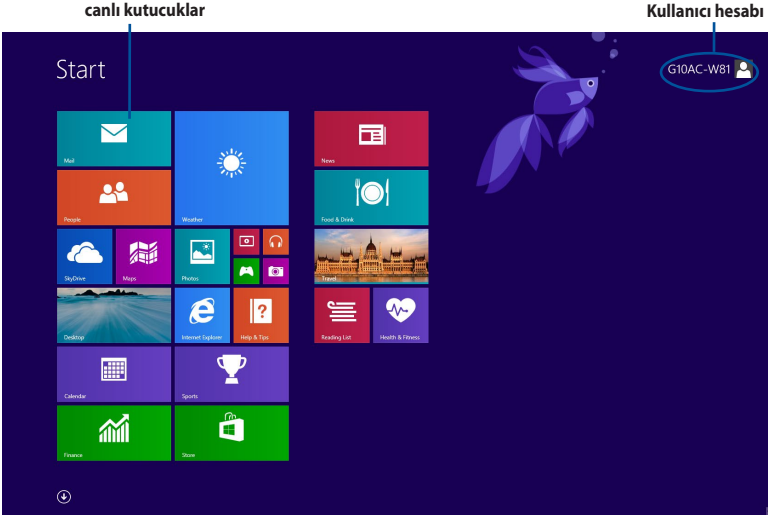
Windows® UI kullanımı

Windows® uygulamalarını Başlangıç Ekran'ından düzenlemenize ve onlara kolayca erişmenize izin veren kutulardan oluşan bir kullanıcı arayüzü (UI) ile birlikte gönderilir. Masaüstü PC'de iken kullanabileceğiniz aşağıdaki özellikleri içerir.

Başlat ekranı

Başlat ekranı kullanıcı hesabınızda başarıyla oturum açtıktan sonra görünür. Gerek duyduğunuz tüm programlar ve uygulamaları tek yerde düzenlemenize yardımcı olur.

Herhangi bir uygulamadan Başlangıç Ekranını başlatmak için Windows tuşuna  basabilirsiniz.



Windows® Uygulamaları

Bunlar Başlangıç Ekranına iğnelenen ve kolay erişim için döşenmiş formatta listelenen uygulamalardır.



Bazı uygulamalar tam olarak başlatılmadan önce Microsoft hesabınızda oturum açmanızı gerektirir.

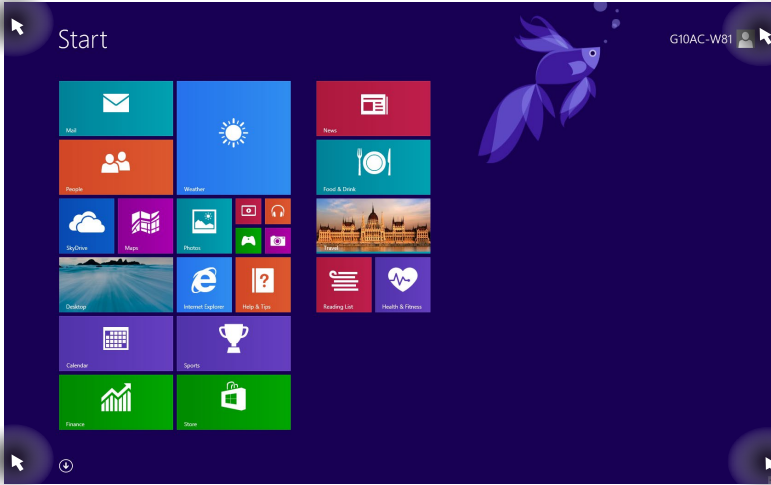
Etkin Noktalar

Ekran üstü etki noktaları programları başlatmanıza ve masaüstü PC'nizdeki ayarlara erişmenize olanak sağlar. Bu etki alanlarındaki işlevleri fareyi kullanarak etkinleştirebilirsiniz.



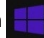
Başlatılan uygulamadaki etkin noktalar



Başlat ekranındaki etkin noktalar



Etki noktalarının işlevleri için sonraki sayfaya bakın.

Etkin Nokta	Eylem
sol üst köşe	Uygulamaya geri dönmek için fare işaretçinizi üzerine getirip ilgili uygulamanın küçük resmini tıklatın.
sol alt köşe	<p>Birden fazla uygulama başlattıysanız, başlatılan tüm uygulamaları göstermek için aşağı kaydırın.</p> <p>Çalışan uygulama ekranından: Fare imlecini sol alt köşeye getirin ve ardından Başlangıç ekranına geri gitmek için  simgesine dokunun. NOT: Başlangıç Ekranına gitmek için klavyenizdeki Windows tuşuna  da basabilirsiniz.</p> <p>Başlangıç Ekranından: Fare imlecini sol alt köşeye getirin ve ardından uygulamaya geri gitmek için  simgesine dokunun.</p>
üst taraf	<p>Fare işaretçinizi el simgesine dönüşüncüye kadar üzerine getirin. Uygulamayı yeni yere sürükleyip bırakın.</p> <p>NOT: Bu etkin nokta işlevi sadece çalışan uygulama üzerinde veya Uydurma özelliğini kullanmak istediğinizde çalışır. Ayrıntılı bilgi için, Working with Windows® Apps (Windows® Uygulamaları ile Çalışma) kısmında yer alan Snap feature (Uydur özelliği)'ne bakın.</p>
üst ve alt sağ köşe	Charms bar (E-posta ayarla) 'u başlatmak için fare işaretçinizi üzerine getirin.

Windows® uygulamaları kullanımı

Masaüstü PC'nizin klavyesini veya fareni kullanarak uygulamalarınızı başlatın ve özelleştirin.

Uygulamaları başlatma


- Fare işaretçinizi uygulamanın üzerine getirin ve başlatmak için sol tıklatın ya da bir defa dokunun.
- İki defa tab'a basın ve uygulamalara gözetmek için ok tuşlarını kullanın. Seçtiğiniz uygulamayı başlatmak için enter tuşuna basın.

Uygulamaları özelleştirme

Aşağıdaki adımları kullanarak uygulamaları Başlangıç ekranında taşıyabilir, yeniden boyutlandırabilir veya kaldırabilirsiniz.

- Bir uygulamayı taşımak için, uygulamayı yeni bir yere sürükleyin ve bırakın.

Uygulamaları yeniden boyutlandırma

Ayarlar çubuğunu etkinleştirmek için uygulamaya sağ tıklayın,  simgesine dokunup bir uygulama kutusu boyutu seçin.

İgnelenen uygulamaları kaldırma

İgnelenen bir uygulamayı Başlatma ekranından kaldırmak için, uygulamaya sağ tıklayarak ayarlar çubuğunu etkinleştirin, ardından Unpin from Start (İgnelemeyi Başlangıçta Kaldır) üzerine tıklayın.


Uygulamaları kapatma

- Fare işaretçinizi başlatılan uygulamanın üzerine getirin ve işaretçinin el simgesine dönüşmesini bekleyin.
- Kapatmak için uygulamayı ekranın altına sürükleyip bırakın.
- Başlatılan uygulama ekranından, alt + f4.'e basın.

Tüm Uygulamalara Erişme

Tüm Uygulamalar ekranından, bir uygulama ayarını yapılandırabilir veya bir uygulamayı Başlangıç Ekranına veya Masaüstü modu görev çubuğuna işneleyebilirsiniz.

Tüm Uygulamalar ekranını başlatma

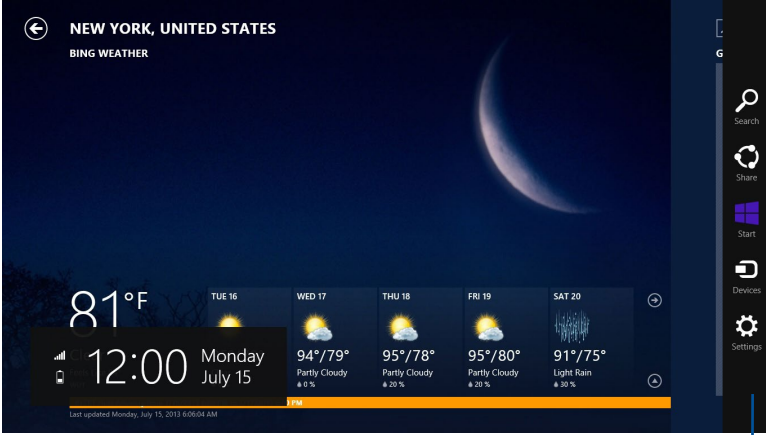
- Başlangıç ekranında  düğmesine tıklayın.
- Başlangıç ekranından <Tab> tuşuna, ardından da <Enter> tuşuna basın.

Bir uygulamayı Başlangıç Ekranına İşneleme

1. Tüm Uygulamalar ekranını başlatın.
2. Tüm Uygulamalar ekranından, bir uygulamaya sağ tıklayarak ayarlar çubuğunu görüntüleyin.
3. Ayarlar çubuğundan, Pin to Start (Başlangıçta İşnele) üzerine tıklayın.

Charms bar (E-posta ayarla)

E-posta ayarla, ekranınızın sağ tarafında tetiklenebilen bir araç çubuğudur. Uygulamaları paylaşmanıza olanak sağlayan ve Masaüstü Bilgisayarınızın ayarlarını özelleştirmek için hızlı erişim sağlayan birkaç araçtan oluşmaktadır.




E-posta ayarla

Sihirli çubuğu başlatma



Çağıldığında, E-posta ayarla başlangıçta beyaz simgeler takımı olarak görünür. Yukarıdaki görüntüde ilk etkinleştirildiğinde Sihirli çubuğun nasıl görüldüğü gösterilmektedir.

Masaüstü Bilgisayarınızın faresini veya klavyeyi kullanarak Çekicilik çubuğunu başlatın.

- Fare işaretçinizi ekranın sağ veya sol üstüne taşıyın.
-  + <C> üzerine basın.

Sihirli çubuğun içinde



Search (Ara)

Bu araç, Masaüstü Bilgisayarınızdaki dosyalar, uygulamalar veya programları aramanıza sağlar.



Share (Paylaşım)

Bu araç, uygulamalarınızı sosyal ağ siteleri veya e-posta ile paylaşmanızı sağlar.



Start (Başlangıç)

Bu araç, ekranı Başlat ekranına geri döndürür. Başlat ekranından, bunu ayrıca en son açılan uygulamaya geri dönmek için de kullanabilirsiniz.



Devices (Aygıtlar)

Bu araç, dosyaları Masaüstü Bilgisayarınıza takılı harici ekran veya yazıcı gibi aygıtlarla erişmenize ve paylaşmanıza imkan verir.



Settings (Ayarlar)

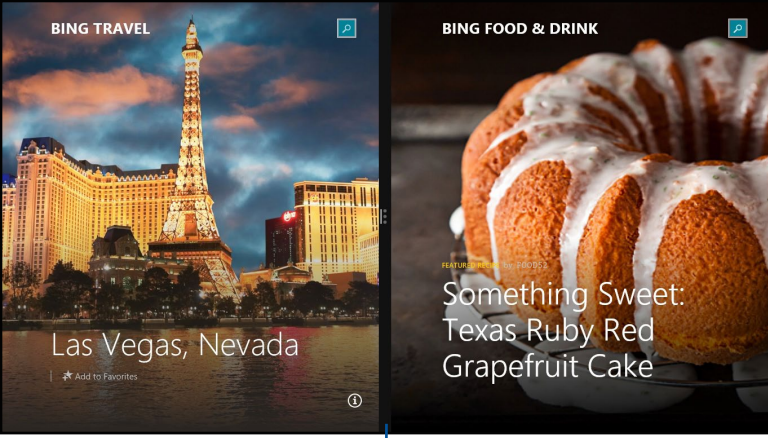
Bu araç, Masaüstü Bilgisayarınızın ayarlarına erişmenizi sağlar.

Snap özelliği

Uydur özelliği iki uygulamayı yan yana gösterirken uygulamalar ile çalışmanıza ve uygulamalar arasında geçiş yapmanıza olanak sağlar.



Tutturma özelliğini kullanmadan önce Masaüstü Bilgisayarınızın ekran çözünürlüğünün 1366 x 768 piksel olarak ayarlandığından emin olun.



Snap bar (Snap çubuğu)

Uydur Kullanımı


Uydur'u kullanmak için:

1. Masaüstü Bilgisayarınızın faresini veya klavyeyi kullanarak Uydur ekranını etkinleştirin.

Farenizi kullanma








- a) Başlatmak için uygulamayı tıklatın.
- b) Fare işaretçinizi ekranınızın üst tarafına taşıyın.
- c) İşaretçi el simgesine dönüştüğünde, uygulamayı ekran panelinin sağ veya sol tarafına sürükleyip bırakın.




Klavyenizi kullanma

- Uygulamayı başlatıp  + < bileşimine basın. İlk uygulamayı ekran panelinin sol ya da sağ tarafına yerleştirmek için > + sol ya da sağ tuş.

Diğer klavye kısayolları

Klavyenizi kullanarak, uygulamaları başlatmanıza yardımcı olması ve Windows® 8.1'de dolaşabilmeniz için aşağıdaki kısayolları da kullanabilirsiniz.

	Başlat ekranı ile son çalışan uygulama arasında geçiş yapar.
 + <D>	Masaüstünü başlatır.
 + <E>	Masaüstünde Bilgisayar penceresini başlatır.
 + <F>	Dosya arama penceresini açar.
 + <H>	Paylaş penceresini açar.
 + <I>	Ayarlar penceresini açar.
 + <K>	Aygıtlar penceresini açar.
 + <L>	Kilitleme ekranını etkinleştirir.
 + <M>	Geçerli tüm etkin ekranları simge durumuna küçültür.
 + <P>	İkinci ekran penceresini açar.
 + <Q>	Everywhere (Her Yer) arama bölgesini açar.
 + <R>	Çalıştır penceresini açar.
 + <U>	Kolay Erişim Merkezini açar
 + <W>	Ayarlar arama penceresini açar.
 + <X>	Windows araçlarının menü kutusunu açar

 + <+>	Büyütücüyü açar ve ekranı yakınlaştırır.
 + <->	Ekranınızı uzaklaştırır.
 + <Enter>	Ekran Okuyucusu Ayarlarını açar.

Masaüstü PC'nizi KAPALI konuma getirme

Masaüstü PC'nizi KAPALI konuma getirmek için

Masaüstü Bilgisayarınızı kapatmak için aşağıdakilerden birini yapın:

- Çekicilik çubuğundan, **Settings (Ayarlar) > Power (Güç) > Shut down (Kapat)** üzerine tıklayarak normal bir kapatma yapın.
- Oturum açma ekranından, **Power (Güç) > Shutdown (Kapat)** üzerine tıklayın.
- Eğer Masaüstü Bilgisayarınızdan cevap alamazsanız, Masaüstü Bilgisayarınız kapanıncaya kadar güç düğmesine en az dört (4) saniye basılı tutun.

Masaüstü Bilgisayarınızı Uyku moduna getirme

Masaüstü Bilgisayarınızı Uyku moduna getirmek için, Güç düğmesine bir kez basın.

Sisteminizi kurtarmav

PC'nizi sıfırlama

Reset your PC (PC'nizi sıfırlama) seçeneği PC'nizi fabrika varsayılan ayarlarına geri yükler.



Bu seçeneği kullanmadan önce tüm verilerinizi yedekleyin.

PC'nizi sıfırlamak için:

1. Başlatırken <F9> üzerine basın.
2. Ekranda **Troubleshoot (Sorun gider)** üzerine tıklayın.
3. **Reset your PC (PC'nizi sıfırla)** seçeneğini belirleyin.
4. **Next (İleri)** üzerine tıklayın.
5. **Only the drive where the Windows is installed (Sadece Windows'un yüklendiği sürücü)** seçeneğini belirleyin.
6. **Just remove my files (Sadece dosyalarımı kaldır)** seçeneğini belirleyin.
7. **Reset (Sıfırla)** üzerine tıklayın.



- F9 kurtarma işlevi Windows® 8.1'in indirilebilir sürümlerinde uygulanamaz. Windows® 8.1'de kurtarma yapma ile ilgili ayrıntılı bilgi için **Removing everything and reinstalling Windows (Herşeyi kaldırma ve Windows® 8.1 yeniden yükleme)** bölümüne bakın. İşletim sisteminiz başarısız olursa, sisteminizi yeniden yüklemek için verilen kurtarma DVD'sini kullanın.
- Önemli dosyalarınızı kaybetmemek için işletim sisteminizi tam kurtarmadan önce tüm verilerin yedeklediğinden emin olun.



Bu bildirinin çok dilli sürümlerini <http://www.asus.com/support> ASUS Destek sitesinden indirin.

Kurtarma DVD'sini kullanarak bilgisayarınızı sıfırlamak için:



- Bu seçeneği kullanmadan önce tüm verilerinizi yedekleyin.
- Masaüstü PC'nizde sistem kurtarma yapmadan önce tüm harici sabit disk sürücülerinin bağlantılarını keserek Windows'un yanlış bölüme veya sürücüyü yüklenmesinden kaçının.

PC'nizi sıfırlamak için:

1. Başlatırken <F8> üzerine basın.
2. Kurtarma DVD'sini optik sürücüyü yerleştirin. Son Kullanıcı Lisans Sözleşmeleri (EULA) ekranında, **Accept (Kabul)** üzerine tıklayın.
3. **Reset your PC (PC'nizi sıfırla)** seçeneğini belirleyin.
4. **Next (İleri)** üzerine tıklayın.
5. **Only the drive where the Windows is installed (Sadece Windows'un yüklendiği sürücü)** seçeneğini belirleyin.
6. **Just remove my files (Sadece dosyalarımı kaldır)** seçeneğini belirleyin.
7. **Reset (Sıfırla)** üzerine tıklayın.

Bir sistem görüntü dosyasında kurtarma

Bir USB kurtarma sürücüsü oluşturabilir ve bunu kullanarak PC'nizin ayarlarını kurtarabilirsiniz.

Bir USB kurtarma sürücüsü oluşturma



USB depolama aygıtında en az 16GB kullanılabilir alan bulunmalıdır.



USB depolama aygıtındaki tüm dosyalar süreç sırasında kalıcı olarak silinecektir. İlerlemeden önce, tüm önemli verilerinizi yedeklediğinizden emin olun.

Bir USB kurtarma sürücüsü oluşturmak için:

1. Tüm Uygulamalar ekranından Kontrol Panelini başlatın.

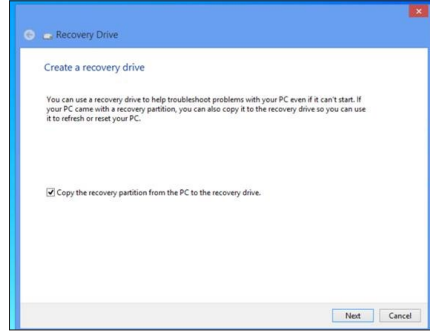


Ayrıntılar için, **Working with Windows® Apps (Windows® uygulamaları ile Çalışma)** kısmında bulunan **All Apps screen (Tüm uygulamalar ekranı)**'ni başlatmaya bakın.

2. Kontrol Panelinin Sistem ve Güvenlik kısmında **Find and fix problems (Sorunları bul ve düzelt)** üzerine tıklayın.

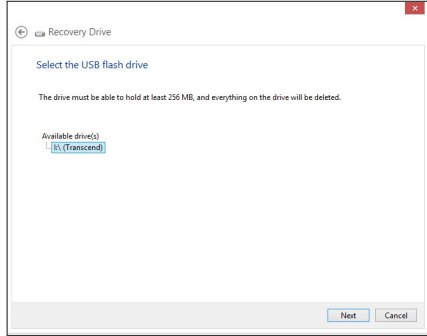
3. **Recovery (Kurtar) > Create a recovery drive (Bir kurtarma sürücüsü oluştur)** üzerine tıklayın.

4. **Copy the recovery partition from the PC to the recovery drive (PC'deki kurtarma kısmını kurtarma sürücüsüne kopyala)** üzerine tıklayın ve ardından **Next (İleri)** üzerine tıklayın.



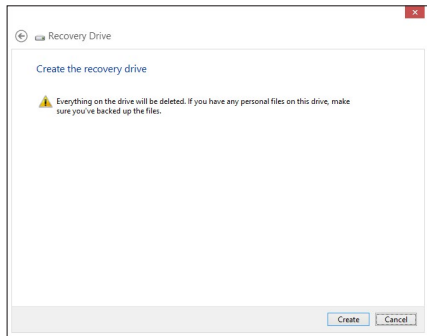
5. Kurtarma dosyalarınızı kopyalayacağınız USB depolama aygıtını seçin.

6. **Next (İleri)** üzerine tıklayın.



7. **Create (Oluştur)**'a tıklayın. Sürecin tamamlanması için bir süre bekleyin.

8. Süreç tamamlandığında, **Finish (Bitir)**'e tıklayın.



Herşeyi kaldırma ve Windows'u yeniden kurma

PC'nizi ilk fabrika ayarlarınıza döndürmek PC Ayarlarında Herşeyi Kaldır ve yeniden kur seçeneği kullanılarak yapılabilir. Bu seçeneği kullanmak için aşağıdaki adımlara bakınız.

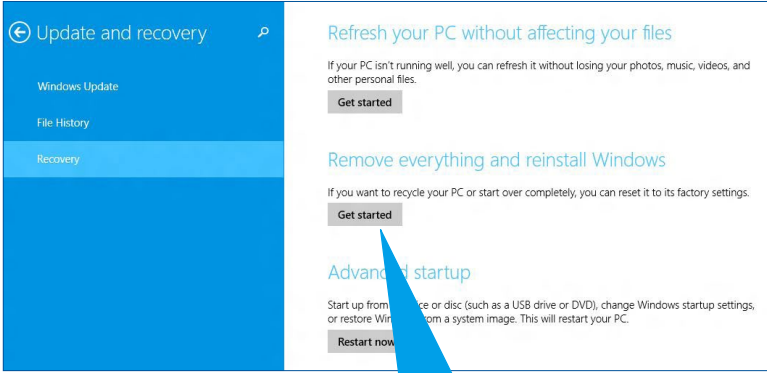


Bu seçeneği kullanmadan önce tüm verilerinizi yedekleyin.



Bu süreci tamamlamak belirli bir zaman alabilir.

1. **Charms bar (Çekicilik çubuğu)**'nu başlatın.
2. **Settings (Ayarlar) > PC Settings (Bilgisayar Ayarları) > Update and recovery (Güncelleme ve kurtarma) > Recovery (Kurtarma)** ögesine tıklayın.
3. **Remove everything and reinstall Windows (Herşeyi Kaldır ve Windows'u yeniden yükleyin)** seçeneğini görüntülemek için aşağıya kaydırın. Bu seçenek altında, **Get Started (Başlat)** üzerine tıklayın.



Remove everything and reinstall Windows

If you want to recycle your PC or start over completely, you can reset it to its factory settings.

Get started

4. Yeniden kurulum ve sıfırlama işlemini tamamlamak için ekrandaki yönergeleri izleyin.

BIOS Ayarına Girme

BIOS (Temel Giriş ve Çıkış Sistemi), Masaüstü Bilgisayarınızda sistem başlangıcı için gerekli olan sistem donanım ayarlarını saklar.

Normal durumlarda, varsayılan BIOS ayarları optimum performans elde etmek için birçok durumda uygulanır. Aşağıdaki durumlar haricinde varsayılan BIOS ayarlarını değiştirmeyin:

- Sistem başlatılırken ekranda bir harta mesajı belirir ve BIOS Ayarını çalıştırmanızı ister.
- İleri BIOS ayarı veya güncellemesi yapılması gereken yeni bir sistem bileşeni yüklediniz.



Uygun olmayan BIOS ayarları dengenin bozulması veya başlatma arızası ile sonuçlanabilir. BIOS ayarlarını sadece eğitimli bir servis personelinin yardımı ile değiştirmenizi öneririz.

BIOS'a Hızlı giriş

Windows® 8.1 başlatma zamanı oldukça hızlıdır, dolayısıyla BIOS'a hızlı bir şekilde erişmek için aşağıdaki üç yolu geliştirdik:

- Güç düğmesine en az dört saniye süreyle basılı tutarak Masaüstü Bilgisayarınızı kapatın, ardından güç düğmesine tekrar basarak Masaüstü Bilgisayarınızı açın ve POST sırasında üzerine basın.
- Masaüstü Bilgisayarınız kapalı iken, Masaüstü Bilgisayarınızın güç konektöründeki güç kablosunun bağlantısını kesin. Güç kablosunu yeniden bağlayın ve güç düğmesine basarak Masaüstü Bilgisayarınızı açın. POST sırasında üzerine basın.



POST (Power-On Self Test) seri olarak yazılım kontrollü tanılama testleri olup Masaüstü Bilgisayarınızı açtığınızda çalışır.

Bölüm 2

Windows® 10'yi kullanma

İlk Defa Çalıştırmak

Bilgisayarınızı ilk defa çalıştırdığınızda Windows® 10 işletim sisteminizin temel ayarlarını yapılandırmanızda size rehberlik edecek bir dizi ekran görüntülenecektir.

Masaüstü Bilgisayarınızı ilk defa çalıştırmak için:

1. Masaüstü Bilgisayarınız üzerindeki güç düğmesine basın. Kurulum ekranı görüntülenene kadar birkaç dakika bekleyin.
2. Kurulum ekranında Masaüstü Bilgisayarınızda kullanmak üzere bir dil seçin.
3. Lisans Hükümlerini dikkatlice okuyup **I Accept (Kabul Ediyorum)** düğmesine dokununuz.
4. Aşağıdaki temel öğeleri yapılandırmak için ekrandaki talimatları takip edin:
 - Kişiselleştirme
 - Bağlanın
 - Ayarlar
 - Hesabınız
5. Temel öğelerin yapılandırılmasının ardından Windows® 10 eğitimi görüntülenir. Windows® 10 fonksiyonları hakkında daha fazla bilgi edinmek için bunu izleyin.

Windows® 10 UI kullanımı


Windows® 10 uygulamalarını Başlangıç Ekran'ından düzenlemenize ve onlara kolayca erişmenize izin veren kutulardan oluşan bir kullanıcı arayüzü (UI) ile birlikte gönderilir. Masaüstü PC'de iken kullanabileceğiniz aşağıdaki özellikleri içerir.



Başlat menüsü

Windows® 10, sık kullandığınız uygulamalar, kişiler veya web siteleriyle özelleştirebileceğiniz alan gibi bazı iyileştirmelerle Başlat menüsünü geri getirir.

Başlat menüsünü iki yolla başlatabilirsiniz:

- Görev çubuğunun sol alt köşesindeki Başlat düğmesine tıklayın.
- Klavyenizde Windows® Başlat tuşuna  basın.

Başlangıç ekranına veya görev çubuğuna uygulamaları sabitleme

Başlangıç ekranına veya görev çubuğuna bir uygulamayı sabitlemek için:

1. Başlat menüsünden **All apps (Tüm uygulamalar)** ögesine tıklayıp, sabitlemek istediğiniz uygulamayı seçin.
2. Seçtiğiniz uygulamayı Başlangıç ekranına veya görev çubuğuna sabitlemek için **Pin to Start (Başlangıç ekranına sabitle)** veya **Pin to taskbar (Görev çubuğuna sabitle)** ögesine tıklayın. Sabitlemek için bir uygulamayı Başlangıç ekranına veya görev çubuğuna da sürükleyip bırakabilirsiniz.

Başlat ekranı

Başlat menüsüyle birlikte görünen Başlangıç ekranı, gereksinim duyduğunuz tüm uygulamaların tek bir yerde düzenlenmesine yardımcı olur. Başlangıç ekranındaki uygulamalar, kolay erişim için kutu biçiminde görüntülenir.



Bazı uygulamalar tam olarak başlatılmadan önce Microsoft hesabınızda oturum açmanızı gerektirir.

Başlangıç ekranını geri yüklemek için tıklayın



Başlangıç ekranında uygulamaları taşıma

Başlangıç ekranında, yalnızca tercih ettiğiniz konuma sürükleyip bırakarak uygulamaları taşıyabilirsiniz.

Uygulamaları Başlangıç ekranından ayırma

Bir uygulamayı Başlangıç ekranından ayırmak için, uygulamaya sağ tıklayarak ayarlar çubuğunu etkinleştirin, ardından **Unpin from Start (Başlangıç ekranından ayır)** öğesine tıklayın.


Görev çubuğu



Windows® 10, çalışmakta olan tüm uygulamalarınızı veya öğelerinizi arka planda tutan standart görev çubuğuyla gelir.

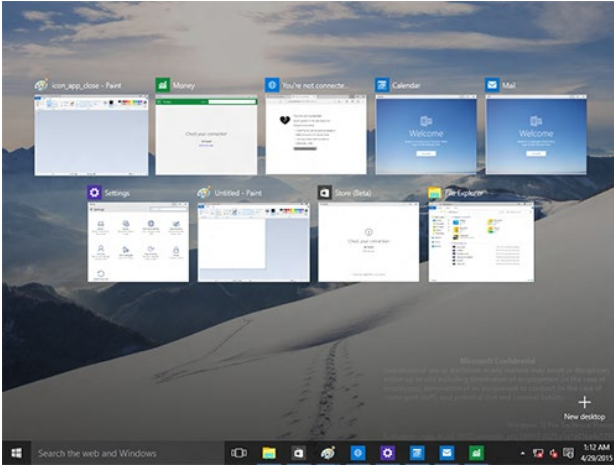
Uygulamaları görev çubuğundan ayırma

1. Başlangıç ekranında veya görev çubuğunda ayırmak istediğiniz uygulamaya sağ tıklayın.
2. Uygulamayı Başlangıç ekranından veya görev çubuğundan kaldırmak için **Unpin from Start (Başlangıç ekranından ayır)** veya **Unpin this program from taskbar (Bu programı görev çubuğundan ayır)** öğesine tıklayın.

Görev Görünümünü kullanma

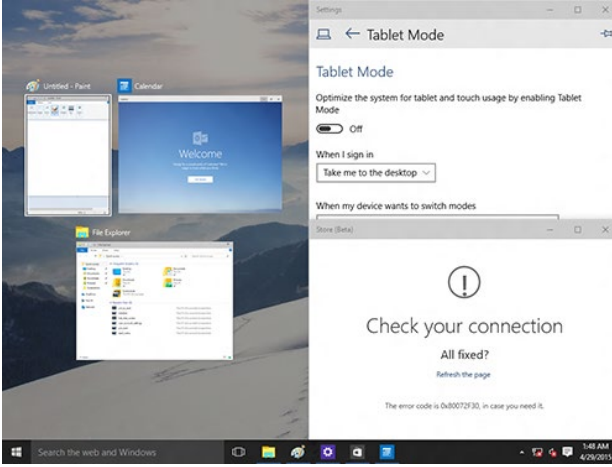
Çalışan çeşitli uygulamalarınız olduğunda, tüm çalışan uygulamaları görüntülemek için görev çubuğunda  simgesine veya başlatmak için bir uygulamaya ya da öğeye tıklayabilirsiniz.

Görev görünümü devre dışıysa, görev görünümü simgesini  görüntülemek için  > **Show Task View button (Görev Görünümü düğmesini göster)** öğesine tıklayın.



Yaslama özelliği

Yaslama özelliği, bir ekranda dört veya daha fazla uygulamayı görüntüleyerek, uygulamalar arasında çalışmanıza veya geçiş yapmanıza olanak tanır.





Yaslama Özelliğini Kullanma

Masaüstü bilgisayarınızın faresini veya klavyesini kullanarak ekranda Yasla özelliğini etkinleştirin.

Farenizi kullanma
















- Bir uygulamayı başlatın ve yerine yaslamak için sürükleyip ekranın bir köşesine bırakın.
- Bir diğer uygulamayı ekranda tercih ettiğiniz konuma yaslayın.




Klavyenizi kullanma

- Bir uygulamayı başlatın, uygulamayı yaslamak istediğiniz yönü seçmek için  ve ok tuşlarına basın.
- Bir diğer uygulamayı  ve ok tuşlarını kullanarak yaslayın.

Klavye kısayolları

Klavyenizi kullanarak, uygulamaları başlatmanıza ve Windows® 10 işletim sisteminde gezinmeye yardımcı olması için aşağıdaki kısayolları da kullanabilirsiniz.

	Başlat ekranı ile son çalışan uygulama arasında geçiş yapar.
 + <D>	Masaüstünü başlatır.
 + <E>	Dosya Gezgini başlatır
 + <F> veya  + <W>	Dosya arama penceresini açar.
 + <H>	Paylaş penceresini açar.
 + <I>	Ayarlar penceresini açar.
 + <K>	Media Connect'i başlatır
 + <L>	Kilitleme ekranını etkinleştirir.
 + <M>	Etkin durumda olan tüm ekranları görev çubuğuna gizler.
 + <P>	Masaüstü bilgisayarınız ikincil ekranınıza yansıtılır.
 + <Q>	Çalıştır penceresini açar.
 + <R>	Kolay Erişim Merkezini açar
 + <U>	Launches Ease of Access Center
 + <X>	Windows araçlarının menü kutusunu açar

 + <+>	Büyütücüyü açar ve ekranı yakınlaştırır.
 + <->	Ekranınızı uzaklaştırır.
 + <Enter>	Ekran Okuyucusu Ayarlarını açar.

Her şeyi kaldırma ve Windows® 10 işletim sistemini yeniden kurma

PC'nizi ilk fabrika ayarlarınıza döndürmek PC Ayarlarında Herşeyi Kaldır ve yeniden kur seçeneği kullanılarak yapılabilir. Bu seçeneği kullanmak için aşağıdaki adımlara bakınız.

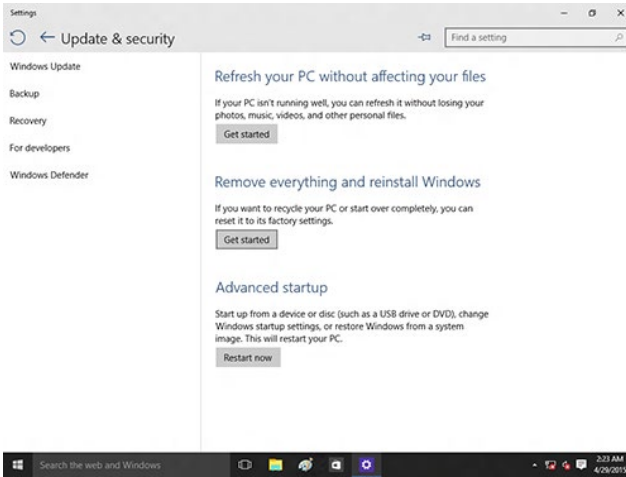


Bu seçeneği kullanmadan önce tüm verilerinizi yedekleyin.



Bu süreci tamamlamak belirli bir zaman alabilir.

1. Başlat menüsünden **Settings (Ayarlar) > Update & security (Güncelleme ve güvenlik) > Recovery (Kurtar)** ögesine tıklayın.
2. **Remove everything and reinstall Windows (Herşeyi Kaldır ve Windows'u yeniden yükle)** seçeneğini görüntülemek için aşağı kaydırın. Bu seçenek altında, **Get Started (Başlat)** üzerine tıklayın.



3. Yeniden kurulum ve sıfırlama işlemini tamamlamak için ekrandaki yönergeleri izleyin.

Diğer Önemli Bilgiler

1. Lütfen taşıma esnasında ıslatmayınız, ıslak ve nemli alanlarda bulundurmuyunuz, ürünü ters çevirmeyiniz ve dikkatlice taşıyınız.
2. Ürününüzü temizlemek için, nemli bez kullanınız. Silerken elektrik fişini çekiniz ve temizlik için kimyasal deterjan kullanmayınız.
3. Bu ürün periyodik bakım gerektirmez.
4. Kullanıcılar ürünün montaj ve bağlantılarını kendileri yapabilir.
5. Bu ürünün kullanım ömrü 5yıl, garanti süresi 3 yıldır. Garanti süresi kullanım ömrüne dahildir. Garanti süresi dolduktan sonra kullanım ömrü boyunca ASUS'un yetkili servis istasyonlarından ücretli bakım, onarım ve montaj hizmetleri alabilirsiniz.
6. Üretici ve ithalatçı bilgileri:
AEEE Yönetmeliğine Uygundur.

URETICI:

ASUSTek COMPUTER INC.
NO. 15, LI-TE RD., PEITOU, TAIPEI 112, TAIWAN
886-2-2894-3447

DİSTRİBÜTÖR BİLGİLERİ;

- ARENA BİLGİSAYAR SAN. VE TİC. A.Ş.
Merkez Mahallesi, Göktürk Caddesi No:4 34077 Göktürk/Eyüp/İstanbul
Tel: +90 212 364 64 64 Faks: +90 212 310 46 80
 - BOĞAZIÇI BİLGİSAYAR TİCARET VE SANAYİ A.Ş.
Eski Büyükdere Cad. No:2 Groupama Plaza Kat:6 Maslak / İstanbul
Tel: +90 (212) 331 10 00Faks: +90 (212) 332 28 90
 - KOYUNCU ELEKTRONİK BİLGİ İŞLEM SİSTEMLERİ SAN. VE DIŞ. TİC. A.Ş.
Emek Mah. Ordu Cad. No: 18 Sarıgazi İSTANBUL 34785 TURKEY
Tel:+90 216 528 8888 Fax: +90 216 313 1818
 - PENTA TEKNOLOJİ ÜRÜNLERİ DAĞITIM TİC. A.Ş.
Organize Sanayi Bölgesi, NATO Yolu, 4. Cad. No:1 34775 Yukarı Dudullu, Ümraniye/
İSTANBUL
Tel:+90 850 277 0 277 Fax:+ 90 216 415 23 69
- ASUS ÇAĞRI MERKEZİ;
Tel: +90 216 524 30 00 Fax: +90 216 481 8380
e-posta adresi: destek@asus.com
www.support.asus.com www.asus.com.tr
- ### SERVİS BİLGİLERİ;
- ASUS BİLGİSAYAR SİSTEMLERİ TİC. LTD. ŞTİ.
Kısıklı,Alemdağ Cad. Masaldan İş Merkezi C-Blok, No:60 D:1 Üsküdar / İSTANBUL
UPS Kargo Kodu: 1V3289

TAŞIMA VE NAKLİYE SIRASINDA DİKKAT EDİLECEK HUSUSLAR

Taşıma ve nakliye işlemini orijinal ambalaj ile yapınız. İndirme-bindirme ve taşıma sırasında ürüne maksimum dikkat gösterilmelidir. Taşıma ve nakliye sırasında ambalajın tamamen kapalı olduğundan emin olun. Ambalaja ve pakete zarar verebilecek (nem, su, darbe, vs) etkenlere karşı koruyunuz.

Ürünün kullanım esnasında kırılması, deforme va zarar görmemesine,

Taşıma esnasında hasar ve arıza oluşmamasına,

Vurma, çarpma, düşürme vb. dış etkenler nedeniyle zarar görmemesine dikkat ediniz.

Bakım, Onarım ve Kullanımda Uyulması Gereken Kurallar

- Ürününüzü teslim alırken, fiziksel bir hasar olup olmadığını kontrol ediniz
- Ürününüzü teslim alırken ürününüz ile birlikte verilmesi gereken aksesuarların tam olup olmadığını kontrol ediniz.
- Ürününüzün orijinal kutusunu ve paketini, kutu ve paket içindeki köpük aksesuar vb. daha sonraki servis ihtiyacında kullanılmak üzere lütfen saklayınız.
- Ürününüzü kurarken, kullanırken ve daha sonra bir yer değişikliği esnasında sarsmamaya, darbe, ısı, nem ve tozdan zarar görmemesine dikkat ediniz, bu sebeplerden ortaya çıkabilecek problemler cihazınızın GARANTİ DIŞI kalmasına neden olacaktır.
- Ürünü kullanmadan önce “KULLANIM KILAVUZUNU” dikkatlice okuyunuz.
- Ürünü kullanım kılavuzunda tarif edildiği şekilde kullanınız.
- Kullanma kılavuzundaki şartları yerine getirdikten sonra ürün ilk çalıştırmada çalışmaz ise bağlantıları kontrol ediniz. Problem devam ederse satıcınızı ya da Yetkili Teknik Servislerimizden birini arayarak destek isteyiniz.
- Size sorulacağı için ürününüzün seri numarasını ve satın alma tarihini bir kenara not ediniz.
- Almış olduğunuz ürünleri düşürmeyiniz, çarpmayınız, su ile temas ettirmeyiniz, üzerine ağır cisimler yerleştirmeyiniz, nem toz vb. ortamlardan koruyunuz.
- Ürünü her zaman yüzeyi temiz ve sağlam yüzeylerde kullanınız. Üzerine herhangi bir sıvı madde dökmeyiniz, ıslak ve kirlili yüzeylerde kullanmayınız.
- Fiziksel hasarlı ürünler ile cihazın çalıştığı ortamın tozlu, nemli ve sıcak olması nedeniyle oluşan arızalar GARANTİ DIŞI'dır.
- Ürün üzerindeki etiketleri ve S / N ibareli barkodu kaybetmeyiniz, yırtmayınız, çıkarmayınız, karalamayınız. Seri numarasını okunmayan ürünler GARANTİ DIŞI'dır.
- Voltaj değişimlerinden, elektrik tesisatından veya topraklamadan kaynaklanan arızalar GARANTİ DIŞI'dır.
- Yetkili servislerin elemanlarından başka kişi veya kurumlarca ürüne yapılacak fiziksel müdahale ürünün garantisini sona erdirir.
- Ürüne ilgili bir sorun olduğunda ürünün garanti garanti ile birlikte satın aldığınız bayi aracılığı ile yetkili teknik servislerimize ulaştırınız.
- Korumalı kapakları çıkartmaya çalışmayınız. Ürüne hasar verebilirsiniz.
- Ürününüzü çevresinde manyetik ürünler çalışırken kullanmayınız.

Tüketicinin Hakları

1. Malın ayıplı olduğunun anlaşılması durumunda tüketici;
 - a) Satılanı geri vermeye hazır olduğunu bildirerek sözleşmeden dönme,
 - b) Satılanı alıkoyup ayıp oranında satış bedelinden indirim isteme,
 - c) Aşırı bir masraf gerektirmediği takdirde, bütün masrafları satıcıya ait olmak üzere satılanın ücretsiz onarılmasını isteme,
 - ç) İmkân varsa, satılanın ayıpsız bir misli ile değiştirilmesini isteme, seçimlik haklarından birini kullanabilir.
2. Tüketiciler şikâyet ve itirazları konusundaki başvurularını Tüketici Mahkemelerine ve Tüketici Hakem Heyetlerine yapabilirler.
3. Tüketicinin, ücretsiz onarım hakkını kullanması halinde malın;
 - a) Garanti süresi içinde tekrar arızalanması,
 - b) Tamiri için gereken azami sürenin aşılması,
 - c) Tamirinin mümkün olmadığının, yetkili servis istasyonu, satıcı, üretici veya ithalatçı tarafından bir raporla belirlenmesi durumlarında; tüketici malın bedel iadesini, ayıp oranında bedel indirimini veya imkan varsa malın ayıpsız misli ile değiştirilmesini talep edebilir.