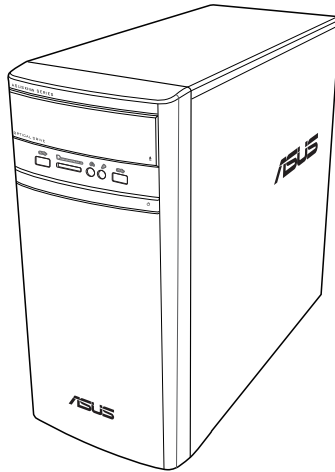


Máy tính để bàn

Sổ tay sử dụng



K31AN / A31AN / F31AN

VN22418

Phiên bản đã sửa đổi phiên bản 4

Tháng 10 2023

Bản quyền © 2023 ASUSTeK Computer Inc. Bảo lưu mọi bản quyền.

Không có phần nào trong sổ tay này kể cả các sản phẩm và phần mềm mô tả trong đó được phép tái bản, truyền tải, sao chép, lưu trữ vào hệ thống tìm kiếm, hoặc dịch sang bất kỳ ngôn ngữ nào dưới mọi hình thức hay phương tiện mà không có sự cho phép bằng văn bản rõ ràng từ ASUSTeK Computer Inc. ("ASUS"), ngoại trừ tài liệu được lưu giữ bởi người mua vì các mục đích sao lưu dự phòng.

Chế độ bảo hành hoặc dịch vụ dành cho sản phẩm sẽ mất hiệu lực nếu: (1) sản phẩm bị sửa chữa, thay đổi hoặc chỉnh sửa, ngoại trừ các trường hợp sửa chữa, thay đổi hoặc chỉnh sửa được ASUS cho phép rõ bằng văn bản; hoặc (2) số seri của sản phẩm bị thiếu hoặc xóa sửa.

ASUS CUNG CẤP SỔ TAY NÀY "NHƯ HIỆN TRẠNG" MÀ KHÔNG ĐẢM BẢO DƯỚI MỌI HÌNH THỨC, DÙ LÀ NÓI RÕ HAY NGỤ Ý, BAO GỒM NHƯNG KHÔNG GIỚI HẠN Ở CÁC HÌNH THỨC BẢO HÀNH NGỤ Ý HOẶC CÁC ĐIỀU KIỆN VỀ KHẢ NĂNG THƯƠNG MẠI HAY TÍNH TƯƠNG THÍCH CHO MỘT MỤC ĐÍCH SỬ DỤNG CỤ THỂ. TRONG MỌI TRƯỜNG HỢP, ASUS CŨNG NHƯ CÁC GIÁM ĐỐC, QUẢN LÝ, NHÂN VIÊN HOẶC ĐẠI LÝ CỦA CÔNG TY SẼ KHÔNG CHIU TRÁCH NHIỆM VỀ MỌI THIẾT HẠI GIÁN TIẾP, THIẾT HẠI ĐẶC BIỆT, THIẾT HẠI BẤT NGỜ HOẶC THIẾT HẠI DO HẬU QUẢ (KỂ CẢ CÁC THIẾT HẠI VỀ VIỆC MẤT LỢI NHUẬN, KINH DOANH THUA LỖ, MẤT QUYỀN SỬ DỤNG HOẶC MẤT DỮ LIỆU, CÔNG VIỆC KINH DOANH BỊ GIÁN ĐOẠN VÀ CÁC TRƯỜNG HỢP TƯƠNG TỰ), NGAY CẢ KHI ASUS ĐÃ ĐƯỢC THÔNG BÁO VỀ KHẢ NĂNG XÂY RA CÁC THIẾT HẠI TRÊN DO BẤT KỲ SAI SÓT HOẶC LỖI NÀO TRONG SỔ TAY HOẶC SẢN PHẨM NÀY.

THÔNG SỐ KỸ THUẬT VÀ THÔNG TIN TRONG SỔ TAY NÀY ĐƯỢC CUNG CẤP CHỈ ĐỂ THAM KHẢO VÀ CÓ THỂ THAY ĐỔI BẤT CỨ LÚC NÀO MÀ KHÔNG CẦN THÔNG BÁO CŨNG NHƯ KHÔNG THỂ ĐƯỢC XEM LÀ CAM KẾT CỦA ASUS. ASUS KHÔNG CÓ TRÁCH NHIỆM HOẶC NGHĨA VỤ VỀ MỌI LỖI HOẶC SAI SÓT CÓ THỂ XUẤT HIỆN TRONG SỔ TAY NÀY, KỂ CẢ CÁC SẢN PHẨM VÀ PHẦN MỀM MÔ TẢ TRONG SỔ.

Các sản phẩm và tên công ty xuất hiện trong sổ tay này có thể hoặc không thể là các thương hiệu hoặc bản quyền được đăng ký từ các công ty riêng liên quan, và chỉ được sử dụng để nhận dạng hay chú thích và vì lợi ích của những công ty sở hữu, mà không có mục đích vi phạm.

DỊCH VỤ VÀ HỖ TRỢ

Truy cập trang web đa ngôn ngữ của chúng tôi tại <https://www.asus.com/support/>.



Mục lục

Thông báo.....	5
Thông tin an toàn.....	9
Các quy ước sử dụng trong sổ tay này	10
Nơi tìm thêm thông tin	10
Hàng hóa đóng gói.....	11

Chương 1 Bắt đầu sử dụng

Chào mừng!.....	13
Tìm hiểu về máy tính của bạn.....	13
Lắp đặt máy tính.....	17
BẬT máy vi tính.....	20

Chương 2 Kết nối các thiết bị với máy tính

Kết nối thiết bị lưu trữ USB.....	21
Tháo thiết bị lưu trữ USB.....	21
Kết nối micro và các loa	22
Kết nối nhiều màn hình ngoài.....	25
Kết nối cổng HDTV.....	26

Chương 3 Sử dụng máy tính

Tư thế đúng khi sử dụng máy tính.....	27
Sử dụng đầu đọc thẻ nhớ.....	28
Sử dụng ổ đĩa quang.....	29

Chương 4 Kết nối với internet

Kết nối mạng có dây	31
---------------------------	----

Chương 5 Khắc phục sự cố

Khắc phục sự cố.....	37
----------------------	----

Phụ lục Sổ tay sử dụng Windows® 8.1 / Windows® 10

Chương 1 Sử dụng Windows® 8.1

Bật máy tính lần đầu	47
Màn hình khóa Windows® 8.1	47
Sử dụng Windows® UI.....	48
Làm việc với ứng dụng Windows®	51
Các phím tắt bàn phím khác.....	56

Mục lục

TẮT máy tính	57
Chuyển máy tính vào chế độ chờ.....	57
Phục hồi hệ thống	57
Truy nhập cài đặt BIOS	61

Chương 2 Các chức năng Windows® 10

Bật máy tính lần đầu	63
Sử dụng Windows® 10 UI.....	64
Phím tắt bàn phím	68

Thông báo

Dịch vụ Thu gom/Tái chế ASUS

Các chương trình thu gom và tái chế của ASUS xuất phát từ cam kết của chúng tôi đối với các tiêu chuẩn cao nhất về việc bảo vệ môi trường. Chúng tôi tin tưởng vào việc cung cấp các giải pháp để giúp bạn có thể tái chế có trách nhiệm các sản phẩm, pin, linh kiện khác của chúng tôi, cũng như các vật liệu đóng gói. Vui lòng truy cập <http://csr.asus.com/english/Takeback.htm> để có thông tin chi tiết về cách tái chế tại các khu vực khác nhau.

REACH

Bằng cách tuân thủ khuôn khổ quy định REACH (đăng ký, đánh giá, cấp phép và giới hạn các hóa chất), chúng tôi đã công bố những hóa chất có trong các sản phẩm của công ty trên trang web REACH của ASUS tại <http://csr.asus.com/english/REACH.htm>

Tuyên bố của Ủy ban Truyền thông Liên bang

Thiết bị này tuân thủ Phần 15 trong Quy định của FCC (Ủy ban Truyền thông Liên bang). Hoạt động phải tuân thủ hai điều kiện sau:

- Thiết bị này có thể không gây ra nhiễu sóng có hại; và
- Thiết bị này phải chấp nhận mọi hiện tượng nhiễu sóng thu được kể cả nhiễu sóng có thể gây ra hậu quả không mong muốn.

Thiết bị này đã được thử nghiệm và chứng minh là tuân thủ các giới hạn về thiết bị số Loại B theo Phần 15 của Quy định FCC. Các giới hạn này được thiết kế để giúp bảo vệ thích hợp đối với hiện tượng nhiễu sóng có hại trong hệ thống lắp đặt chung cư. Thiết bị này tạo ra, sử dụng và có thể phân tán năng lượng tần số vô tuyến và nếu không được lắp đặt và sử dụng theo các hướng dẫn của nhà sản xuất có thể gây ra nhiễu sóng có hại cho các phương tiện liên lạc vô tuyến. Tuy nhiên, không có sự đảm bảo rằng việc nhiễu sóng sẽ không xảy ra trong hệ thống lắp đặt đặc biệt. Nếu thiết bị này gây nhiễu sóng có hại cho việc thu sóng vô tuyến hay truyền hình vốn có thể được xác định bằng cách bật và tắt thiết bị liên quan, người dùng nên cố gắng khắc phục hiện tượng nhiễu sóng qua một hoặc nhiều cách sau:

- Đổi hướng hoặc bố trí lại ăngten thu sóng.
- Tăng khả năng tách sóng giữa thiết bị và máy thu.
- Cắm thiết bị vào ổ cắm trên một mạch khác so với ổ cắm máy thu.
- Hãy tham khảo ý kiến của đại lý phân phối hoặc kỹ thuật viên radio/TV có kinh nghiệm để được trợ giúp.



Việc sử dụng các loại dây cáp bọc để kết nối màn hình với card đồ họa bắt buộc phải tuân thủ các quy định FCC. Mọi thay đổi hoặc sửa đổi đối với thiết bị này chưa được chấp nhận trực tiếp bởi bên chịu trách nhiệm tuân thủ có thể vô hiệu hóa quyền sử dụng thiết bị này của người dùng.

Cảnh báo pin Lithium-Ion

CHÚ Ý: Nguy cơ xảy ra nổ nếu thay pin không phù hợp. Chỉ thay pin cùng loại hoặc dùng loại tương đương do nhà sản xuất đề nghị. Thải bỏ pin đã qua sử dụng theo các hướng dẫn của nhà sản xuất.

Avertissement relatif aux batteries Lithium

ATTENTION ! Danger d'explosion si la batterie n'est pas correctement remplacée. Remplacer uniquement avec une batterie de type semblable ou équivalent, recommandée par le fabricant. Jeter les batteries usagées conformément aux instructions du fabricant.

IC: Tuyên bố Tuân thủ Canada

Tuân thủ các thông số kỹ thuật ICES-003 Loại B của Canada. Thiết bị này tuân thủ RSS 210 Công nghiệp của Canada. Thiết bị Loại B này đáp ứng mọi yêu cầu của quy định về thiết bị gây nhiễu sóng của Canada.

Thiết bị này tuân thủ (các) tiêu chuẩn RSS miễn trừ giấy phép Công nghiệp Canada. Hoạt động phải tuân thủ hai điều kiện sau: thiết bị này không được phép gây ra nhiễu sóng, và (2) thiết bị này phải tiếp nhận mọi nhiễu sóng thu được, kể cả nhiễu sóng có thể gây ra hoạt động không mong muốn đối với thiết bị.

Cet appareil numérique de la classe B est conforme à la norme NMB-003 du Canada. Cet appareil numérique de la classe B respecte toutes les exigences du Règlement sur le matériel brouilleur du Canada.

Le présent appareil est conforme aux normes CNR d'Industrie Canada applicables aux appareils radio exempts de licence. Son utilisation est sujette aux deux conditions suivantes : (1) cet appareil ne doit pas créer d'interférences et (2) cet appareil doit tolérer tout type d'interférences, y compris celles susceptibles de provoquer un fonctionnement non souhaité de l'appareil.

Tuyên bố từ Bộ Truyền thông Canada

Thiết bị số này không vượt quá các giới hạn Loại B về việc phát ra tiếng ồn vô tuyến từ thiết bị số như được nêu trong Các Quy định Nhiễu sóng Vô tuyến của Bộ Truyền thông Canada.

Thiết bị số loại B này tuân thủ ICES (Chuẩn thiết bị gây nhiễu sóng)-003 của Canada.

VCCI: Tuyên bố Tuân thủ Nhật Bản

Tuyên bố VCCI Loại B

情報処理装置等電波障害自主規制について

この装置は、情報処理装置等電波障害自主規制協議会（VCCI）の基準に基づくクラスB情報技術装置です。この装置は家庭環境で使用されることを目的としていますが、この装置がラジオやテレビジョン受信機に近接して使用されると、受信障害を引き起こすことがあります。

取扱説明書に従って正しい取り扱いをして下さい。

KC: Tuyên bố Cảnh báo Hàn Quốc

B급 기기 (가정용 방송통신기자재)

이 기기는 가정용(B급) 전자파적합기기로서 주로 가정에서 사용하는 것을 목적으로 하며, 모든 지역에서 사용할 수 있습니다.

*당해 무선설비는 전파혼신 가능성이 있으므로 인명안전과 관련된 서비스는 할 수 없습니다.

VCCI: Tuyên bố Tuân thủ Nhật Bản

Tuyên bố VCCI Loại B

この装置は、クラス B 情報技術装置です。この装置は、家庭環境で使用することを目的としていますが、この装置がラジオやテレビジョン受信機に近接して使用されると、受信障害を引き起こすことがあります。

取扱説明書に従って正しい取り扱いをして下さい。

Đây là sản phẩm Loại B dựa trên tiêu chuẩn của Hội đồng VCCI. Nếu được sử dụng gần thiết bị thu vô tuyến hay TV, sản phẩm có thể gây nhiễu sóng vô tuyến. Lắp đặt và sử dụng thiết bị theo số tay hướng dẫn sử dụng.

Thiết bị được đăng ký dựa trên cách đo lường xác nhận tại địa điểm lắp đặt của người dùng.

この装置は、現在設置されている場所で妨害波の測定がされた情報技術装置であり、VCCI 協会の基準に適合しています。

従って、現在設置されている場所以外で使用する場合は、再び妨害波を測定し、VCCI に届け出をしなければなりません。

Đây là sản phẩm mà hiện tượng nhiễu sóng đã được đo lường tại địa điểm lắp đặt hiện tại và được xác nhận là tuân thủ tiêu chuẩn của Hội đồng Kiểm soát Tự nguyện Về Nhiễu sóng của Thiết bị Công nghệ Thông tin (VCCI). Trước khi sử dụng thiết bị tại bất kỳ địa điểm nào ngoại trừ địa điểm lắp đặt hiện tại, thành viên hội đồng sẽ đo lường nhiễu sóng để xác nhận và đăng ký kết quả với VCCI.

Thông báo Thiết bị Tần số Vô tuyến

CE : Tuyên bố Tuân thủ Cộng đồng châu Âu

Thiết bị này tuân thủ Yêu cầu Phơi nhiễm Tần số Vô tuyến 1999/519/EC, Khuyến nghị Hội đồng ngày 12/7/1999 về việc giới hạn phơi nhiễm từ trường đối với công chúng (0–300 GHz). Thiết bị không dây này tuân thủ Chỉ thị R&TTE (Thiết bị Trạm Vô tuyến và Viễn thông).

Sử dụng Vô tuyến Không dây

Thiết bị này bị giới hạn sử dụng trong nhà khi hoạt động ở băng tần từ 5,15 đến 5,25 GHz.

Phơi nhiễm Đối với Năng lượng Tần số Vô tuyến

Công suất phát bức xạ của công nghệ Wi-Fi nằm dưới các giới hạn phơi nhiễm tần số vô tuyến FCC. Tuy nhiên, thiết bị không dây được khuyến sử dụng theo cách mà có thể giảm thiểu nguy cơ tiếp xúc với con người trong hoạt động bình thường.

Tuân thủ Không dây Bluetooth FCC

Ăngten dùng với thiết bị phát này không được bố trí cùng một chỗ hoặc hoạt động cùng với bất kỳ ăngten hoặc thiết bị phát khác theo các điều kiện của Giấy phép FCC.

Tuyên bố Công nghiệp Bluetooth Canada

Thiết bị Loại B này đáp ứng mọi yêu cầu của quy định về thiết bị gây nhiễu sóng của Canada.

Cet appareil numérique de la Class B respecte toutes les exigences du Règlement sur le matériel brouilleur du Canada.

BSMI: Tuyên bố Không dây

無線設備的警告聲明

經型式認證合格之低功率射頻電機，非經許可，公司、商號或使用者均不得擅自變更射頻、加大功率或變更原設計之特性及功能。低功率射頻電機之使用不得影響飛航安全及干擾合法通信；經發現有干擾現象時，應立即停用，並改善至無干擾時方得繼續使用。前項合法通信指依電信法規定作業之無線通信。低功率射頻電機須忍受合法通信或工業、科學及醫療用電波輻射性電機設備之干擾。

於 5.25GHz 至 5.35GHz 區域內操作之
無線設備的警告聲明

工作頻率 5.250 ~ 5.350GHz 該頻段限於室內使用。

Tuyên bố Thiết bị Tần số Vô tuyến Nhật bản

この製品は、周波数帯域5.15~5.35GHzで動作しているときは、屋内においてのみ使用可能です。

KC (Thiết bị tần số vô tuyến)

대한민국 규정 및 준수

방통위 고시에 따른 고지사항

해당 무선설비는 운용 중 전파혼신 가능성이 있음,

이 기기는 인명안전과 관련된 서비스에 사용할 수 없습니다.

Thông tin an toàn



Ngắt kết nối nguồn điện AC và các thiết bị ngoại vi trước khi vệ sinh. Lau máy tính bằng miếng bọt biển sạch hoặc vải da dê thấm dung dịch tẩy rửa chống ăn mòn cùng vài giọt nước ấm và lau sạch hơi ẩm đọng lại bằng vải khô.

- **KHÔNG** đặt máy tính ở nơi làm việc không bằng phẳng hoặc không chắc chắn. Liên hệ với nhân viên dịch vụ nếu vỏ sản phẩm bị hỏng.
- **KHÔNG** đặt máy ở những nơi bụi bẩn. **KHÔNG** dùng máy tính trong môi trường rò rỉ khí gas
- **KHÔNG** đặt hoặc thả các vật dụng lên trên máy và không lắp bất cứ vật dụng lạ nào vào máy tính.
- **KHÔNG** đặt máy ở những nơi có điện từ hoặc từ trường mạnh.
- **KHÔNG** đặt hoặc sử dụng máy tính gần chất lỏng, nước hoặc hơi ẩm. **KHÔNG** sử dụng modem trong khi có bão sấm sét.
- Cảnh báo an toàn pin: **KHÔNG** ném pin vào lửa. **KHÔNG** làm chập mạch các tiếp điểm. **KHÔNG** tháo rời pin.
- Sử dụng sản phẩm này trong các môi trường có nhiệt độ xung quanh từ 0°C (32°F) đến 35°C (95°F).
- **KHÔNG** che phủ các lỗ thông khí trên máy tính để để phòng hệ thống trở nên quá nóng.
- **KHÔNG** sử dụng các dây điện, thụ kiện hoặc các thiết bị ngoại vi khác bị hỏng.
- Để phòng tránh nguy cơ giật điện, hãy rút cáp nguồn khỏi ổ cắm điện trước khi di dời hệ thống.
- Tìm sự trợ giúp chuyên môn trước khi sử dụng adapter hoặc cáp mở rộng. Các thiết bị này có thể làm gián đoạn mạch tiếp đất.
- Đảm bảo nguồn điện được cài sang điện áp thích hợp tại khu vực của bạn. Nếu không chắc chắn về điện áp ổ cắm điện đang dùng, hãy liên hệ với công ty điện lực tại địa phương.
- Nếu nguồn điện bị gián đoạn, không được tự ý sửa nó. Liên hệ với nhân viên bảo trì chuyên nghiệp hoặc đại lý bán lẻ của bạn.



Các bộ phận di động nguy hiểm. Máy tính để bàn phải được tắt hoàn toàn trước khi sửa chữa. Thay thế các linh kiện quạt phải được thực hiện chỉ bởi nhân viên bảo trì lành nghề.

Cảnh báo về các bộ phận di động nguy hiểm

CẢNH BÁO: Giữ các ngón tay và bộ phận cơ thể khác cách xa bất kỳ bộ phận di động nào.

Các quy ước sử dụng trong sổ tay này

Để đảm bảo bạn thực hiện một số thao tác đúng cách, hãy lưu ý các biểu tượng sau được sử dụng trong toàn bộ sổ tay này.



NGUY HIỂM/CẢNH BÁO: Thông tin để phòng tránh thương vong cho bạn khi cố hoàn tất công việc.



LƯU Ý: Thông tin để tránh gây thiệt hại đối với các linh kiện khi bạn cố hoàn tất công việc.



QUAN TRỌNG: Các hướng dẫn mà bạn **PHẢI** tuân thủ để hoàn tất công việc.



LƯU Ý: Các mẹo và thông tin bổ sung để giúp bạn hoàn tất công việc.

Nơi tìm thêm thông tin

Tham khảo các nguồn sau để có thêm thông tin và có được các cập nhật sản phẩm và phần mềm.

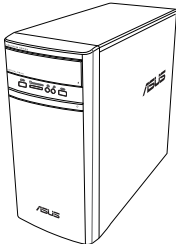


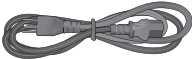
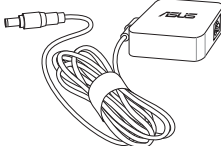


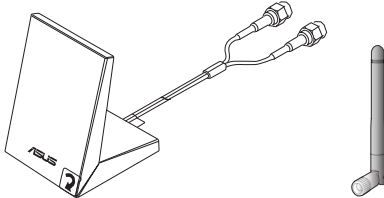

Trang web ASUS

Trang web ASUS cung cấp thông tin cập nhật về các sản phẩm phần cứng và phần mềm ASUS. Tham khảo trang web ASUS tại www.asus.com.

Hỗ trợ kỹ thuật tại địa phương của ASUS

Truy cập trang web ASUS tại <http://www.asus.com/support/contact> để có thông tin liên lạc của Kỹ sư Hỗ trợ Kỹ thuật tại địa phương.

Hàng hóa đóng gói

		
ASUS Máy tính để bàn	1 bàn phím	1 chuột
		
1 dây nguồn	Adapter nguồn x1	1 sổ hướng dẫn lắp đặt
		
1 thẻ bảo hành	1 ăngten lưỡng cực (tùy chọn)/1 ăngten (tùy chọn)	
		
1 đĩa DVD/SDVD/RDVD (tùy chọn)		



- Nếu có bất kỳ món nào ở trên bị hỏng hoặc thiếu, hãy liên hệ với đại lý bán hàng.
- Các món vừa minh họa ở trên chỉ dùng để tham khảo. Thông số kỹ thuật sản phẩm thực tế có thể thay đổi với các mẫu khác nhau.

Chương 1

Bắt đầu sử dụng

Chào mừng!

Cảm ơn bạn đã mua máy tính để bàn Máy tính để bàn ASUS.

Máy tính để bàn Máy tính để bàn ASUS mang lại hiệu suất tiên tiến, độ tin cậy vượt trội và các tiện ích tập trung người dùng. Tất cả những giá trị này được gói gọn trong vỏ máy rất thời trang và đáng mong đợi.



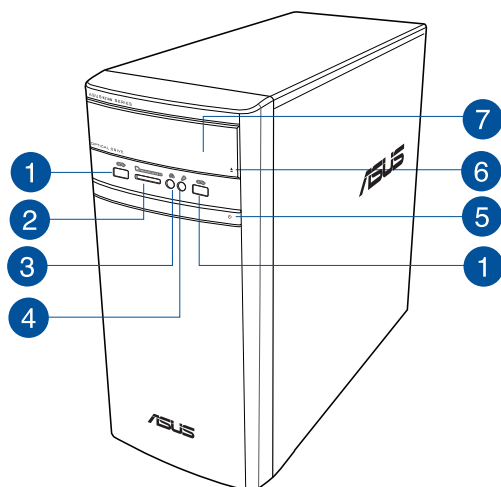
Đọc thẻ bảo hành ASUS trước khi cài đặt máy tính để bàn ASUS.

Tìm hiểu về máy tính của bạn



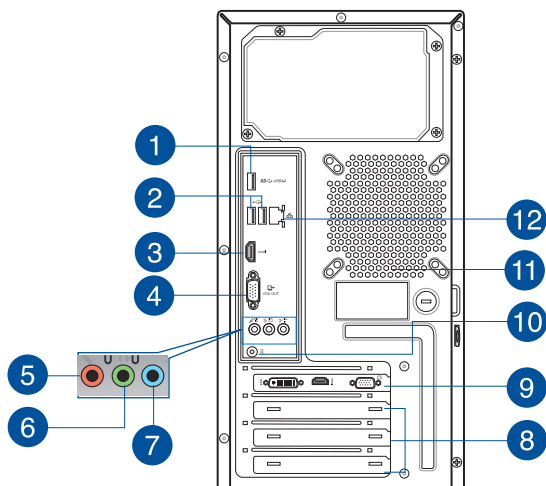
Các hình minh họa chỉ để tham khảo. Các cổng và vị trí của chúng, và màu sắc thùng máy có thể thay đổi với các mẫu khác nhau.

Mặt trước



- 1 **Cổng USB 2.0.** Các cổng Bus Nối tiếp Đa năng 2,0 (USB 2.0) này kết nối với những thiết bị USB 2.0 như chuột, máy in, máy scan, máy ảnh, PDA và các thiết bị khác.
- 2 **Khe cắm thẻ MultiMediaCard(MMC)/xD-Picture (XD)/Secure Digital™ (SD)/Secure Digital™(SDHC) dung lượng cao/Memory Stick Pro™(MS/PRO).** Lắp thẻ nhớ hỗ trợ vào khe cắm này.
- 3 **Cổng tai nghe.** Cổng này kết nối với tai nghe hoặc loa. Hỗ trợ bởi Trình cài đặt âm thanh ASUS.
- 4 **Cổng micro.** Cổng này kết nối với micro.
- 5 **Nút nguồn.** Nhấn nút này để bật máy tính.
- 6 **Nút nhà ổ đĩa quang.** Ấn nút này để nhà khung đỡ ổ đĩa quang.
- 7 **Khung đỡ ổ đĩa quang.** Có một ổ đĩa quang trong khung đỡ này.

Mặt sau



1

Cổng USB 3.0. Các cổng Bus Nối tiếp Đa năng 3,0 (USB 3.0) này kết nối với những thiết bị USB 3.0 như chuột, máy in, máy scan, máy ảnh, PDA và các thiết bị khác.



- KHÔNG kết nối bàn phím/chuột với bất kỳ cổng USB 3.0 nào khi cài đặt hệ điều hành Windows[®].
- Do giới hạn của bộ điều khiển USB 3.0, các thiết bị USB 3.0 chỉ có thể được sử dụng trong môi trường hệ điều hành Windows[®] và sau khi cài đặt driver USB 3.0.
- Các thiết bị USB 3.0 chỉ có thể được sử dụng để lưu trữ dữ liệu.
- Chúng tôi khuyến nghị bạn kết nối các thiết bị USB 3.0 với cổng USB 3.0 để đạt hiệu suất nhanh và tốt hơn từ các thiết bị USB 3.0 của bạn.

2

Cổng USB 2.0. Các cổng Bus Nối tiếp Đa năng 2,0 (USB 2.0) này kết nối với những thiết bị USB 2.0 như chuột, máy in, máy scan, máy ảnh, PDA và các thiết bị khác.

3

Cổng HDMI™. Cổng này dùng cho cổng cắm Giao diện Đa phương tiện Độ nét cao (HDMI™) và tương thích với HDCP cho phép phát lại đĩa DVD HD, Blu-ray và nội dung được bảo vệ khác.

4

Cổng VGA. Cổng này chỉ dùng cho các thiết bị tương thích với VGA như màn hình VGA.

5

Cổng micro (hồng). Cổng này kết nối với micro.

6 Cổng đầu ra (vàng chanh). Cổng này kết nối với tai nghe hoặc loa. Trong cấu hình kênh 4.1, 5.1 hoặc 7.1, chức năng của Cổng này trở thành Đầu ra loa phía trước.

7 Cổng đầu vào (xanh tươi). Cổng này kết nối với đầu phát băng, đĩa CD, DVD, hoặc các nguồn âm thanh khác.



Tham khảo bảng cấu hình âm thanh cho chức năng của các cổng âm thanh trong cấu hình kênh 2.1, 4.1, 5.1 hoặc 7.1.

Cấu hình âm thanh kênh 2,1, 4,1, 5.1 hoặc 7,1

Cổng	Tai nghe kênh 2,1	Kênh 4,1	Kênh 5,1	Kênh 7,1
Xanh tươi (Mặt sau)	Đầu vào	Đầu ra loa phía sau	Đầu ra loa phía sau	Đầu ra loa phía sau
Vàng chanh (Mặt sau)	Đầu ra	Đầu ra loa trước	Đầu ra loa trước	Đầu ra loa trước
Hồng (Mặt sau)	Đầu cắm micro	Đầu cắm micro In	Âm bass/Giữa	Âm bass/Giữa
Mặt trước	-	-	-	Đầu ra loa bên cạnh

8 Các giá đỡ khe mở rộng. Tháo giá đỡ khe mở rộng khi gắn card mở rộng.

9 Card đồ họa ASUS (chỉ có trên các mẫu đã chọn). Các cổng đầu ra màn hình qua card đồ họa ASUS tùy chọn này có thể thay đổi với các mẫu khác nhau.

10 Cổng vào DC. Cấp adapter nguồn vào cổng này.

11 Lỗ thông khí. Các lỗ thông khí này cho phép thông khí.

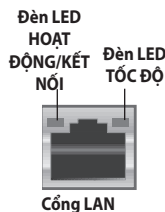


KHÔNG chặn kín các lỗ thông khí trên thùng máy. Luôn giúp thông khí thích hợp cho máy tính của bạn.

12 Cổng LAN (RJ-45). Cổng này cho phép kết nối Gigabit với Mạng nội bộ (LAN) qua cổng mạng.

Chỉ báo đèn LED cổng LAN

Đèn LED hoạt động/liên kết		Đèn LED tốc độ	
Tình trạng	Mô tả	Tình trạng	Mô tả
TẮT	Ko liên kết	TẮT	Kết nối 10Mb/giây
CAM	Đã liên kết	CAM	Kết nối 100Mb/giây
NHẤP NHẢY	Hoạt động xử liệu	LUC	Kết nối 1GB/giây



Lắp đặt máy tính

Mục này hướng dẫn bạn cách kết nối các thiết bị phần cứng kính như màn hình ngoài, bàn phím, chuột và cáp nguồn với máy tính.

Kết nối màn hình ngoài

Sử dụng card đồ họa ASUS (chỉ có trên các mẫu đã chọn)

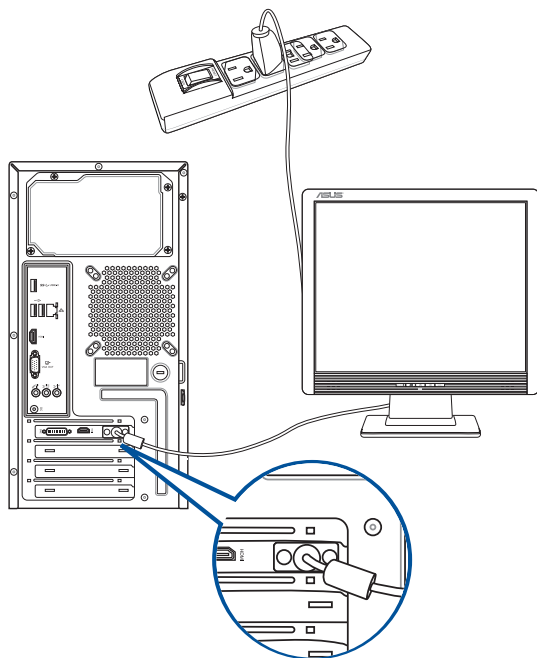
Kết nối màn hình với cổng ra màn hình qua card đồ họa rời ASUS.

Để kết nối màn hình ngoài qua card đồ họa ASUS:

1. Kết nối màn hình với cổng ra màn hình qua card đồ họa ASUS.
2. Kết nối màn hình vào nguồn điện.



Các cổng đầu ra màn hình qua card đồ họa ASUS có thể thay đổi với các mẫu khác nhau.

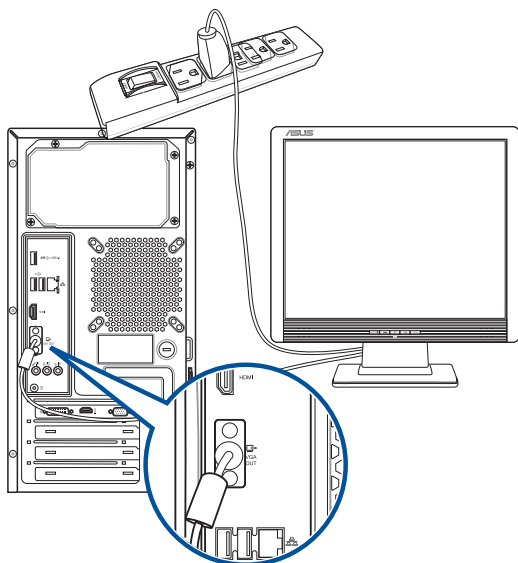


Sử dụng các cổng ra màn hình trên bo mạch

Cắm màn hình vào cổng ra màn hình trên bo mạch.

Để kết nối màn hình ngoài qua các cổng ra màn hình trên bo mạch:

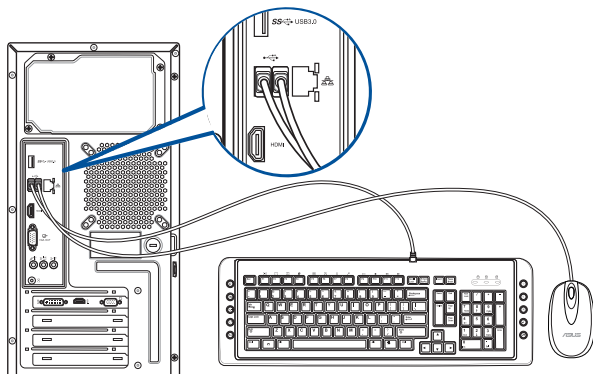
1. Cắm màn hình VGA vào cổng VGA, hoặc màn hình DVI-D vào cổng DVI-D, hoặc cắm màn hình HDMI™ vào cổng HDMI™ ở mặt sau máy tính.
2. Kết nối màn hình vào nguồn điện.



- Nếu máy tính của bạn có kèm theo card đồ họa ASUS, card đồ họa đó được cài đặt làm thiết bị màn hình chính trong BIOS. Tuy nhiên, kết nối màn hình với cổng ra màn hình qua card đồ họa.
- Để kết nối nhiều màn hình ngoài, tham khảo phần **Kết nối nhiều màn hình ngoài** ở Chương 2 của sổ tay sử dụng này để biết thêm chi tiết.

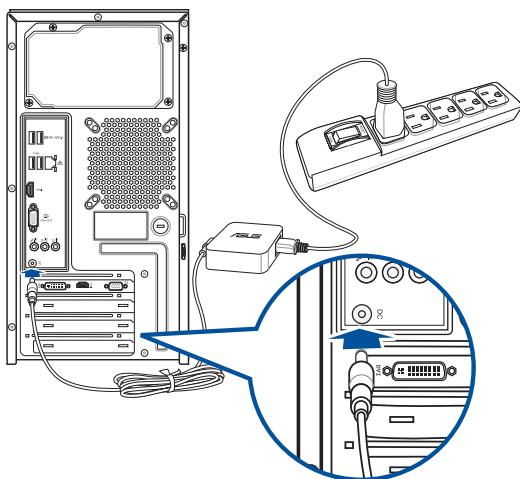
Kết nối bàn phím USB và chuột USB

Kết nối bàn phím USB và chuột USB với các cổng USB ở mặt sau máy tính.



Kết nối dây nguồn

Cắm đầu này của dây nguồn vào ổ cắm điện ở mặt sau máy tính và đầu còn lại vào nguồn điện.



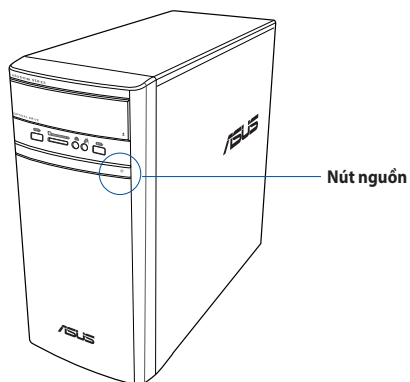
BẬT máy vi tính.

Phần này mô tả cách bật máy tính sau khi lắp đặt máy tính của bạn.

BẬT máy vi tính.

Để **BẬT** máy vi tính:

1. Bật nút nguồn.
2. BẬT màn hình.
3. Nhấn nút nguồn trên máy tính.



4. Đợi cho đến khi hệ điều hành tải tự động.

Chương 2

Kết nối các thiết bị với máy tính

Kết nối thiết bị lưu trữ USB

Máy tính để bàn này có sẵn các cổng USB 2.0/1.1 và USB 3.0 ở các mặt trước và sau. Cổng USB cho phép bạn kết nối các thiết bị USB như thiết bị lưu trữ.

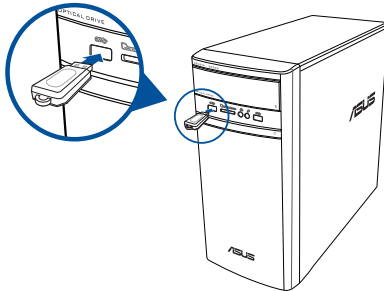
Để kết nối thiết bị lưu trữ USB:

- Lắp thiết bị lưu trữ USB vào máy tính.

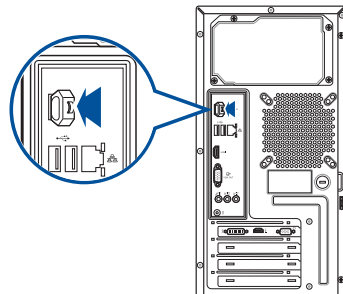


Bạn có thể bật hoặc tắt riêng từng cổng USB 2.0 và USB 3.0 ở mặt trước và mặt sau từ Cài đặt BIOS. Tham khảo phần **Định cấu hình các cổng USB qua BIOS** ở Chương 3 của sổ tay hướng dẫn này để có thêm chi tiết.

Mặt trước




Mặt sau



Tháo thiết bị lưu trữ USB

Windows® 8.1



Để tháo thiết bị lưu trữ USB trên Windows® 8.1:

1. Từ màn hình Start, nhấp **Desktop (Màn hình nền)** để bật chế độ Desktop.
2. Nhấp  từ thanh tác vụ rồi nhấp **Nhà ra [Tên ổ đĩa USB]**.
3. Khi thông báo **Safe to Remove Hardware (An toàn để tháo phần cứng)** bật lên, hãy tháo thiết bị lưu trữ USB khỏi máy tính.



Windows® 10

Để tháo thiết bị lưu trữ USB trên Windows® 10:

1. Nhấp  rồi nhấp  từ thanh tác vụ Windows trên máy vi tính, sau đó nhấp **Eject (Đẩy ra)**.
2. Khi thông báo **Safe to Remove Hardware (An toàn để tháo phần cứng)** bật lên, hãy tháo thiết bị lưu trữ USB khỏi máy tính.

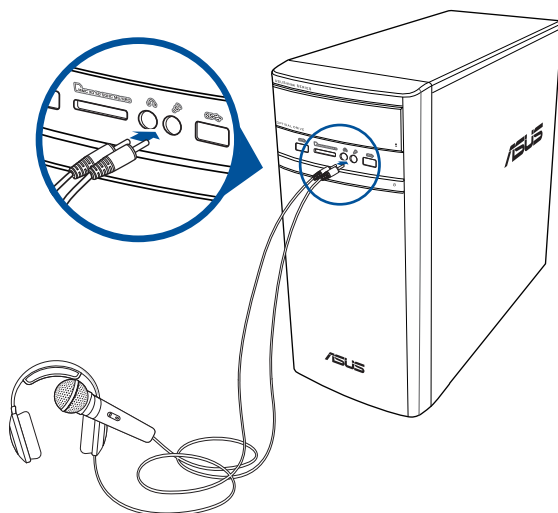


KHÔNG tháo thiết bị lưu trữ USB khi đang truyền dữ liệu. Thực hiện điều này có thể gây ra mất dữ liệu hoặc làm hỏng thiết bị lưu trữ USB.

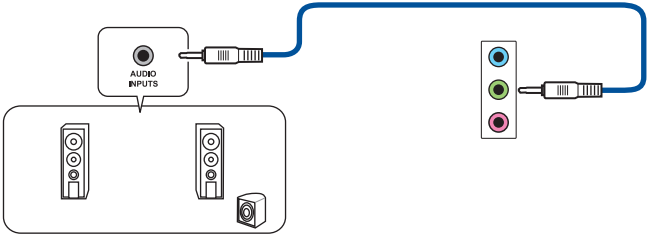
Kết nối micro và các loa

Máy tính để bàn này có kèm theo các cổng micro và loa ở cả hai mặt trước và sau. Các cổng ra/vào âm thanh nằm ở mặt sau cho phép bạn kết nối các loa âm thanh nổi kênh 2, 1, 4, 1, 5.1- và 7,1.

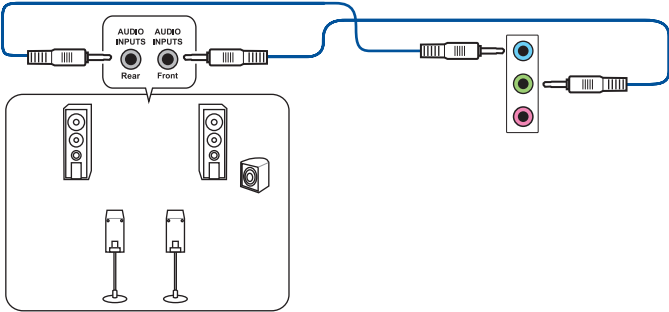
Kết nối tai nghe và micro



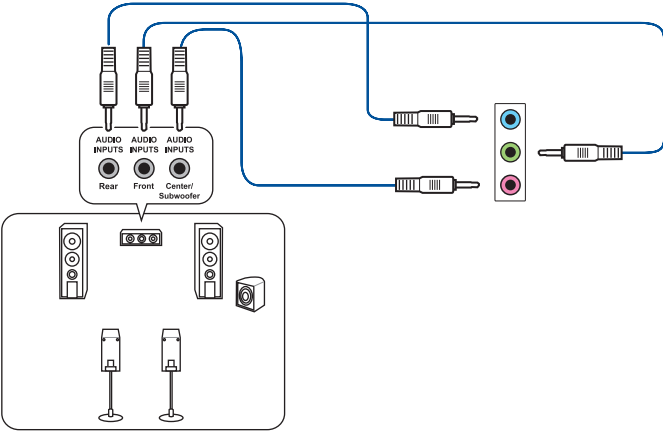
Kết nối các loa kênh 2,1



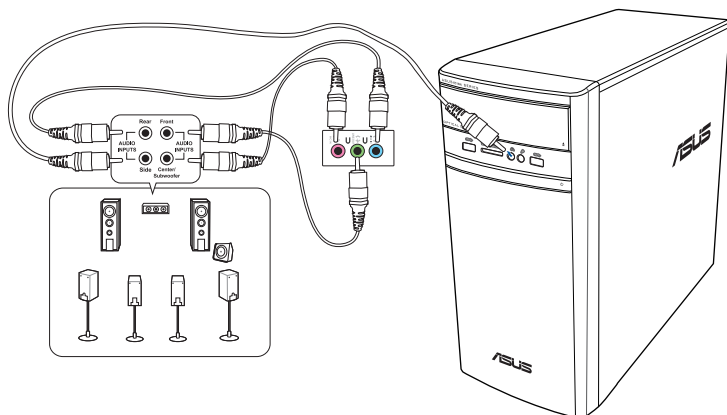
Kết nối các loa kênh 4,1



Kết nối các loa kênh 5,1



Kết nối các loa kênh 7,1



Kết nối nhiều màn hình ngoài

Máy tính của bạn có thể kèm theo các cổng VGA, HDMI™ hoặc DVI và cho phép bạn kết nối nhiều màn hình ngoài.



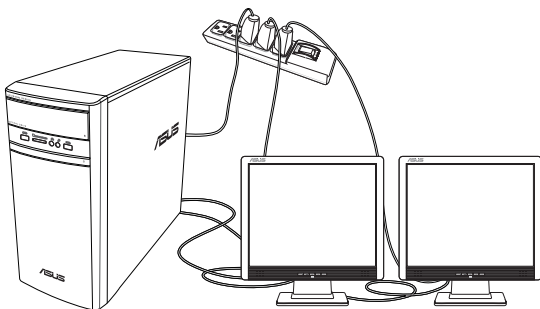
Khi đã lắp đặt card đồ họa vào máy tính, hãy kết nối các màn hình qua các cổng ra của card đồ họa.

Lắp đặt nhiều màn hình

Khi sử dụng nhiều màn hình, bạn được phép cài đặt các chế độ màn hình. Bạn có thể sử dụng màn hình bổ sung làm bản sao của màn hình chính, hoặc làm màn hình mở rộng để phóng to màn hình nền Windows.

Lắp đặt nhiều màn hình:

1. Tắt máy tính.
2. Kết nối hai màn hình vào máy tính và cắm cáp nguồn vào các màn hình này. Tham khảo phần **Lắp đặt máy tính** ở Chương 1 để biết thêm chi tiết về cách kết nối màn hình với máy tính của bạn.



Về một số card đồ họa, chỉ màn hình được cài làm màn hình chính mới hiển thị trong khi POST. Chức năng màn hình kép chỉ hoạt động trong Windows.

3. TBật máy tính.
4. Thực hiện cài đặt cho các màn hình của bạn.



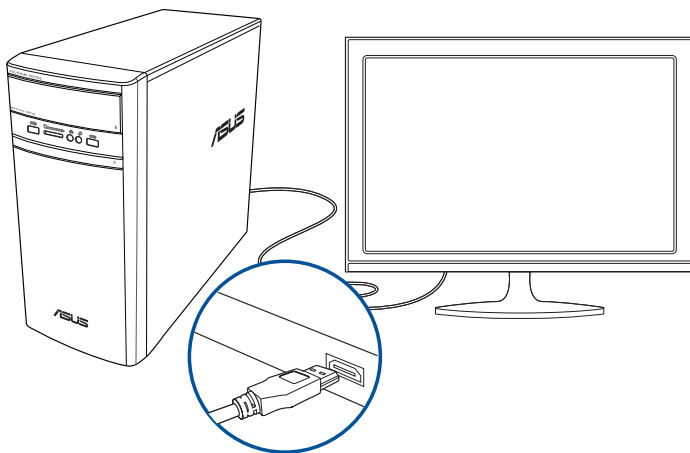
- Để biết thêm chi tiết về cách định cấu hình các cài đặt màn hình, hãy tham khảo phần Help (Trợ giúp) và Support (Hỗ trợ) trên Windows® 8.1/10.
- Về một số card đồ họa, chỉ màn hình được cài làm màn hình chính mới hiển thị trong khi POST. Chức năng màn hình kép chỉ hoạt động trong Windows.

Kết nối cổng HDTV

Kết nối TV độ nét cao (HDTV) với cổng HDMI™ trên máy tính của bạn.



- Bạn cần cáp HDMI™ để kết nối HDTV với máy tính. Cáp HDMI™ được bán riêng.
- Để đạt hiệu suất hiển thị tốt nhất, đảm bảo cáp HDMI™ của bạn phải có chiều dài dưới 15 mét.

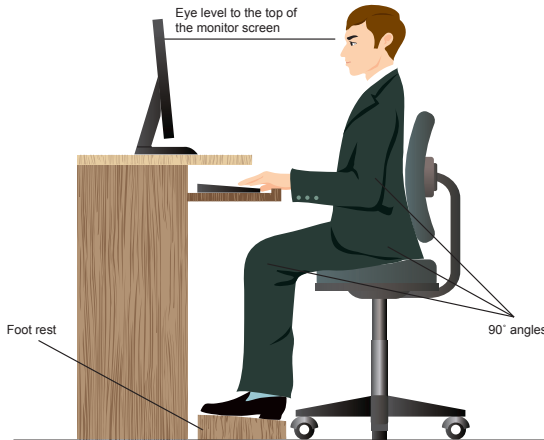


Chương 3

Sử dụng máy tính

Tư thế đúng khi sử dụng máy tính

Khi sử dụng máy tính, duy trì tư thế đúng là cần thiết để phòng ngừa căng cổ tay, bàn tay và các khớp hoặc cơ khác. Phần này cung cấp cho bạn các mẹo về cách tránh khó chịu cho cơ thể và chấn thương có thể xảy ra khi sử dụng cùng tận hưởng đầy đủ máy tính.

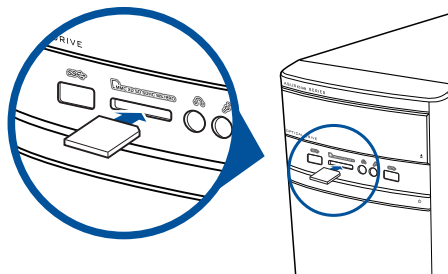


Để duy trì tư thế đúng:

- Đặt ghế máy tính sao cho đảm bảo các khuỷu tay của bạn nằm ở hoặc hơi cao hơn bàn phím để có được vị trí đánh máy thoải mái.
- Chỉnh chiều cao ghế sao cho đảm bảo các đầu gối hơi cao hơn so với hông để thư giãn các phần sau bắp đùi. Nếu cần, sử dụng thanh gác chân để nâng mức đầu gối của bạn.
- Điều chỉnh lưng ghế sao cho điểm tựa xương sống của bạn được đỡ vững chắc với góc hơi hướng về phía sau.
- Ngồi thẳng với đầu gối, khuỷu tay và hông ở một góc khoảng 90° khi bạn làm việc với máy tính.
- Đặt màn hình thẳng trước mặt bạn, và xoay đỉnh màn hình ngang với mắt của bạn để mắt trông hơi hướng xuống.
- Giữ chuột gắn với bàn phím, và nếu cần, hãy sử dụng phần còn lại của cổ tay để hỗ trợ nhằm giảm bớt áp lực lên đôi cổ tay của bạn trong khi đánh máy.
- Sử dụng máy tính trong khu vực có ánh sáng dễ chịu, và tránh xa các nguồn sáng chói như cửa sổ hay ánh sáng trực tiếp từ mặt trời.
- Thường xuyên giải lao giữa chừng trong khi sử dụng máy tính.

Sử dụng đầu đọc thẻ nhớ

Máy ảnh kỹ thuật số và các thiết bị chụp hình kỹ thuật số khác sử dụng thẻ nhớ để lưu trữ các file hình ảnh hoặc đa phương tiện số. Đầu đọc thẻ nhớ tích hợp ở mặt trước máy tính cho phép bạn đọc dữ liệu từ các thẻ nhớ khác nhau và ghi vào chúng.



Để sử dụng thẻ nhớ:

1. Lắp thẻ nhớ vào khe cắm thẻ nhớ.



- Thẻ nhớ được khóa để nó chỉ khớp theo một hướng. KHÔNG ép thẻ nhớ vào khe cắm để tránh làm hỏng thẻ nhớ.
- Bạn có thể lắp thẻ nhớ vào một hoặc nhiều khe cắm và sử dụng riêng từng thẻ nhớ. Mỗi lần chỉ lắp được một thẻ nhớ vào khe cắm.

2. Chọn chương trình từ cửa sổ AutoPlay (Tự phát) để truy cập các file của bạn.



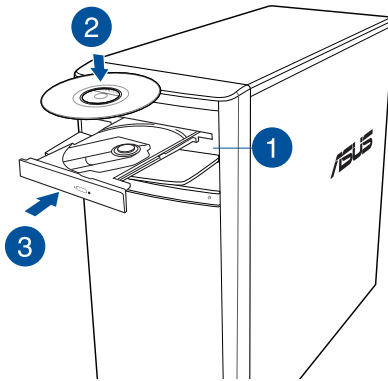
- Trên Windows® 8.1, nếu tùy chọn AutoPlay CHƯA được bật trong máy tính, hãy di chuyển con trỏ chuột lên góc trái phía dưới màn hình nền Windows® rồi nhấp phải vào ảnh nhỏ của màn hình Start. Từ menu bật lên, nhấp **File Explorer (Trình duyệt file)** rồi nhấp đôi biểu tượng thẻ nhớ để truy cập dữ liệu trên thẻ.
- Trên Windows® 10, nếu tùy chọn AutoPlay CHƯA được bật trong máy tính, từ menu Start, nhấp **File Explorer (Trình duyệt file)** rồi nhấp đôi biểu tượng thẻ nhớ để truy cập dữ liệu trên thẻ.
- Mỗi khe cắm thẻ nhớ có biểu tượng ổ đĩa riêng của nó được hiển thị trên màn hình Trình duyệt file.

3. Khi hoàn tất, nhấp phải biểu tượng thẻ nhớ trên màn hình **Computer (Máy tính)**, nhấp **Eject (Nhả)**, và sau đó tháo thẻ nhớ ra.



Để đề phòng mất dữ liệu, hãy sử dụng tùy chọn "Safely Remove Hardware and Eject Media" trong vùng thông báo Windows® trước khi tháo thẻ nhớ.

Sử dụng ổ đĩa quang



Lắp đĩa quang

Để lắp đĩa quang:

1. Khi hệ thống của bạn đã bật, nhấn nút nhà để mở khay đựng đĩa.
2. Đặt đĩa vào ổ đĩa quang với mặt có nhãn hướng lên trên.
3. Đẩy khay đĩa vào để đóng lại.
4. Chọn chương trình từ cửa sổ AutoPlay (Tự phát) để truy cập các file của bạn.



Nếu tùy chọn AutoPlay CHƯA được bật trên máy tính, để truy cập dữ liệu trên đĩa quang:

- Trên Windows® 8.1, di chuyển con trỏ chuột lên góc trái phía dưới màn hình nền Windows® rồi nhấp phải vào ảnh nhỏ của màn hình Start. Từ menu bật lên, nhấp **File Explorer (Trình duyệt file)** rồi nhấp đôi biểu tượng ổ đĩa CD/DVD.
- Trên Windows® 10, từ menu Start, nhấp **File Explorer (Trình duyệt file)** và sau đó nhấp đôi biểu tượng ổ đĩa CD/DVD.

Lấy đĩa quang ra

Để lấy đĩa quang ra:

1. Khi hệ thống đang bật, thực hiện cả hai tùy chọn sau để nhả khay đĩa ra:
 - Ấn nút nhà phía dưới nắp khung đỡ ổ đĩa.
 - Nhả khay ra khỏi máy tính sử dụng Windows® 8.1/10:
 - Trên Windows® 8.1, nhấp biểu tượng ổ đĩa CD/DVD trên màn hình **Computer (Máy tính)** rồi nhấp **Eject (Nhả)**.
 - Trên Windows® 10, từ menu Start, nhấp **File Explorer (Trình duyệt file)**, nhấp phải biểu tượng ổ đĩa CD/DVD và nhấp **Eject (Đẩy ra)**
2. Lấy đĩa ra khỏi khay.

Chương 4

Kết nối với internet

Kết nối mạng có dây

Dùng cáp RJ-45 để kết nối máy tính với modem DSL/cáp hoặc mạng nội bộ (LAN).

Kết nối qua modem DSL/cáp

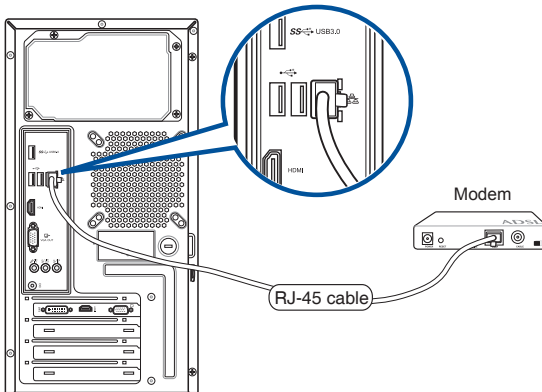
Để kết nối qua modem DSL/cáp:

1. Cài đặt modem DSL/cáp.



Tham khảo tài liệu kèm theo modem DSL/cáp của bạn.

2. Cắm đầu này của cáp RJ-45 vào cổng LAN (RJ-45) ở mặt sau máy tính và đầu còn lại vào modem DSL/cáp.



3. Bật modem DSL/cáp và máy tính của bạn.
4. Định cấu hình cài đặt kết nối internet cần thiết,

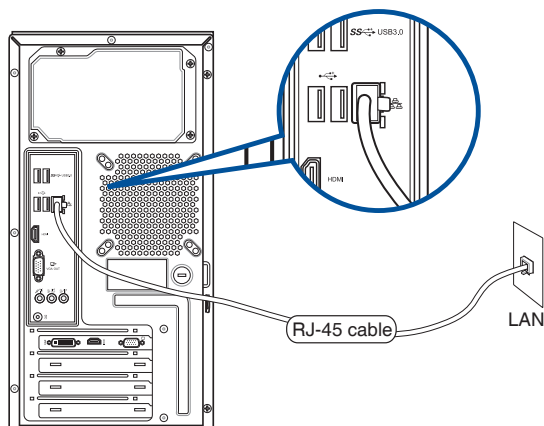


- Liên hệ với quản trị viên mạng của bạn để có các chi tiết hoặc trợ giúp khi cài đặt kết nối internet.
- Để biết thêm chi tiết, tham khảo phần **Định cấu hình kết nối mạng IP/PPPoE động/ Định cấu hình kết nối mạng IP tĩnh**

Kết nối qua mạng nội bộ (LAN)

Để kết nối qua LAN:

1. Cắm đầu này của cáp RJ-45 vào cổng LAN (RJ-45) ở mặt sau máy tính và đầu còn lại vào mạng cổng LAN.



2. Bật máy tính.
3. Định cấu hình cài đặt kết nối internet cần thiết,




- Liên hệ với quản trị viên mạng của bạn để có các chi tiết hoặc trợ giúp khi cài đặt kết nối internet.
- Để biết thêm chi tiết, tham khảo phần **Định cấu hình kết nối mạng IP/PPPoE động/ Định cấu hình kết nối mạng IP tĩnh**

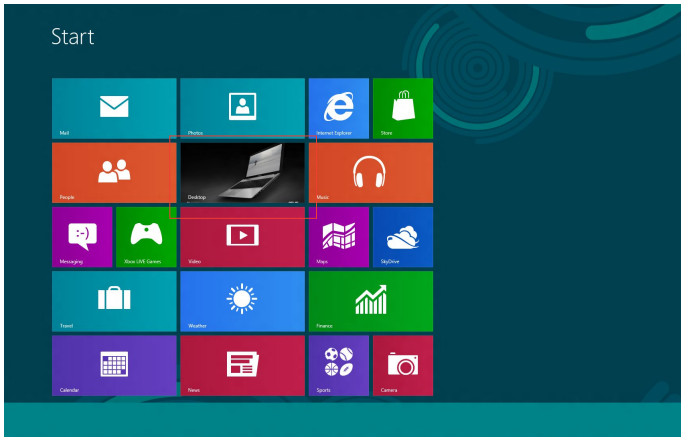
Định cấu hình kết nối mạng IP/PPPoE động

Để định cấu hình kết nối mạng IP/PPPoE động:


1. Bật **Network and Sharing Center (Trung tâm mạng và chia sẻ)** trên máy tính sử dụng Windows® 8.1/10.

Windows® 8.1

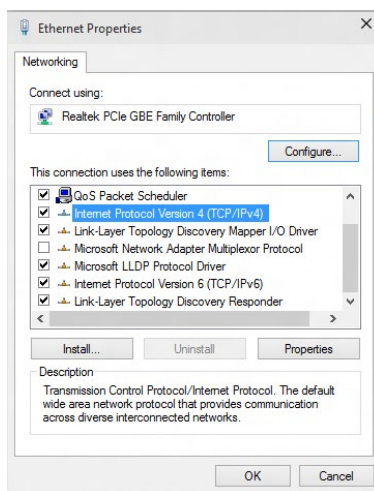
- Thực hiện một trong hai cách sau:
 - Từ thanh tác vụ Windows®, nhấp phải vào biểu tượng  và nhấp **Open Network and Sharing Center (Mở trung tâm mạng và chia sẻ)**.
 - Từ màn hình Start, nhấp **Desktop (Màn hình nền)** để bật chế độ Desktop.



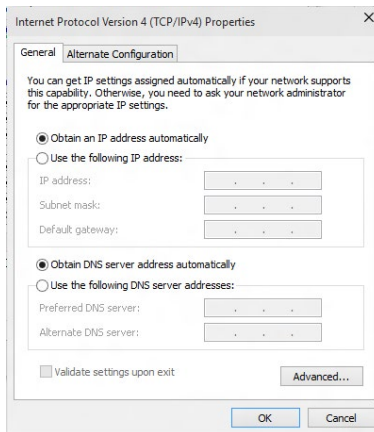
Windows® 10

- Thực hiện một trong hai cách sau:
 - Từ thanh tác vụ, nhấp phải  rồi nhấp **Open Network and Sharing Center (Mở trung tâm mạng và chia sẻ)**.
 - Từ menu Start, nhấp **Settings (Thiết đặt) > Network & Internet (Mạng & internet) > Ethernet > Network and Sharing Center (Trung tâm mạng và chia sẻ)**.

2. Từ màn hình Open Network and Sharing Center, nhấn **Change Adapter settings (Thay đổi thiết đặt bộ điều hợp)**.
3. Nhấp phải vào mạng LAN và chọn **Properties (Thuộc tính)**.
4. Nhấp **Internet Protocol Version 4(TCP/IPv4) [Phiên bản giao thức internet 4 (TCP/IPv4)]** và nhấn **Properties (Thuộc tính)**.

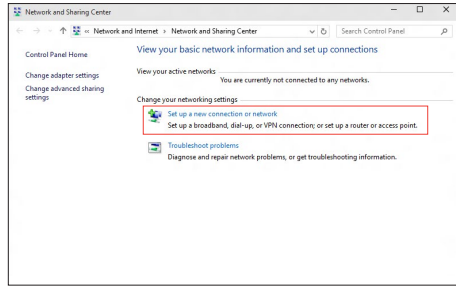


5. Nhấp **Obtain an IP address automatically (Nhận địa chỉ IP tự động)** và nhấn **OK**.

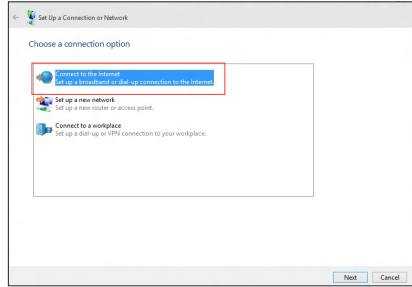


Tiếp tục các bước kế tiếp nếu bạn đang sử dụng kết nối PPPoE.

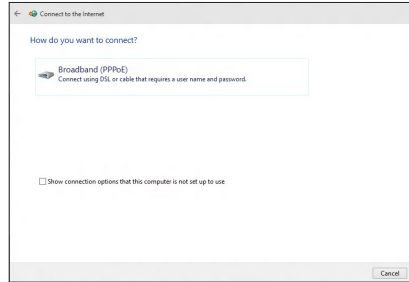
6. Trở về **Network and Sharing Center (Trung tâm mạng và chia sẻ)** rồi nhập **Set up a new connection or network (Thiết lập kết nối hoặc mạng mới)**.



7. Chọn **Connect to the Internet (Kết nối internet)** và nhập **Next (Kế tiếp)**.



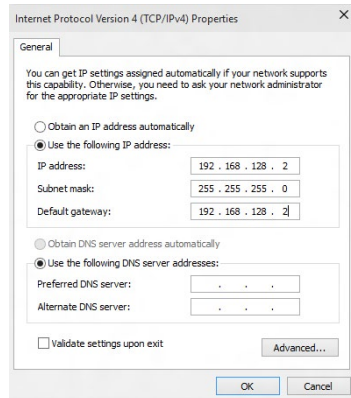
8. Chọn **Băng thông (PPPoE)** và nhập **Next (Kế tiếp)**.
9. Thực hiện theo các hướng dẫn trên màn hình tiếp theo để hoàn tất quy trình thiết lập.



Định cấu hình kết nối mạng IP tĩnh

Để định cấu hình kết nối mạng IP tĩnh:

1. Lập lại các bước từ 1-4 ở phần trước.
2. Nhấp **Use the following IP address (Dùng địa chỉ IP sau)**.
3. Nhập thông số cho các mục IP address, Subnet mask và Gateway từ nhà cung cấp dịch vụ của bạn.
4. Nếu cần, nhập địa chỉ Preferred DNS Server và Alternate DNS Server.
5. Khi hoàn tất, nhấp **OK**.



Chương 5

Khắc phục sự cố

Khắc phục sự cố

Chương này trình bày một số sự cố mà bạn có thể gặp phải và các giải pháp khả thi.

? **Không thể bật nguồn máy tính của tôi và đèn LED nguồn ở mặt trước không sáng.**

- Kiểm tra xem máy tính của bạn đã được kết nối thích hợp hay chưa.
- Kiểm tra xem ổ cắm điện trên tường có hoạt động hay không.
- Kiểm tra xem Bộ Nguồn đã được bật hay chưa. Tham khảo mục **BẬT máy tính** ở Chương 1.

? **Máy tính của tôi bị treo.**

- Thực hiện các tùy chọn sau để đóng các chương trình không phản ứng:
 1. Nhấn đồng thời tổ hợp phím <Alt> + <Ctrl> + <Delete> trên bàn phím rồi nhấp **Task Manager (Quản lý tác vụ)**.
 2. Chọn chương trình không phản ứng rồi nhấp **End Task (Kết thúc tác vụ)**.
- Nếu bàn phím không phản ứng, nhấn và giữ nút nguồn cho đến khi máy tính tắt. Sau đó nhấn nút nguồn để bật máy tính.

? **Tôi không thể kết nối với mạng không dây bằng Card WLAN của ASUS (chỉ có ở các mẫu đã chọn)?**

- Đảm bảo bạn đã nhập đúng khóa bảo mật mạng cho mạng không dây mà bạn muốn kết nối.
- Cắm các ăngten ngoài (tùy chọn) vào cổng cắm ăngten trên Card WLAN của ASUS và đặt các ăngten lên phía trên thùng máy tính để đạt hiệu suất không dây tốt nhất.

? **Các phím mũi tên trên bàn phím số hiện không hoạt động.**

Kiểm tra xem đèn LED Number Lock (Khóa số) có bị tắt hay không. Khi đèn LED Number Lock bật, các phím trên bàn phím số sẽ được dùng chỉ để nhập các số. Nhấn phím Number Lock để tắt đèn LED nếu bạn muốn sử dụng các phím mũi tên trên bàn phím số.

? **Không hiển thị trên màn hình.**

- Kiểm tra xem màn hình đã được bật nguồn hay chưa.
- Đảm bảo màn hình của bạn được kết nối thích hợp với cổng ra video trên máy tính.
- Nếu máy tính có kèm theo card đồ họa rời, đảm bảo bạn đã cắm màn hình vào cổng ra video trên card đồ họa rời.
- Kiểm tra xem có bất kỳ chấu nào trên đầu cắm video màn hình đã bị cong hay không. Nếu bạn phát hiện các chấu đã bị cong, hãy thay cáp đầu cắm video màn hình.
- Kiểm tra xem màn hình của bạn đã được kết nối thích hợp với nguồn điện hay chưa.
- Tham khảo bộ tài liệu kèm theo màn hình để có thêm thông tin về cách khắc phục sự cố.

? **Khi sử dụng nhiều màn hình, chỉ có một màn hình sẽ hiển thị.**

- Đảm bảo cả hai màn hình đã được bật nguồn.
- Trong khi POST, chỉ màn hình kết nối với cổng VGA sẽ hiển thị. Chức năng màn hình kép chỉ hoạt động trong Windows.
- Khi đã lắp đặt card đồ họa vào máy tính, đảm bảo bạn đã kết nối các màn hình với cổng ra trên card đồ họa.
- Kiểm tra xem cài đặt nhiều màn hình có đúng hay không.

? **Máy tính không thể tìm thấy thiết bị lưu trữ USB của tôi.**

- Lần đầu bạn kết nối thiết bị lưu trữ với máy tính, Windows sẽ tự động cài đặt driver cho thiết bị đó. Đợi trong giây lát và vào My Computer để kiểm tra xem thiết bị lưu trữ USB đã được tìm thấy hay chưa.
- Cắm thiết bị lưu trữ USB của bạn vào một máy tính khác để kiểm tra xem thiết bị lưu trữ USB đó có bị hỏng hoặc gặp sự cố hay không.

? Tôi muốn phục hồi hoặc hoàn tác các thay đổi cho cài đặt hệ thống máy tính mà không ảnh hưởng đến các file hoặc dữ liệu cá nhân.

Trên Windows® 8.1

Bạn có thể sử dụng tùy chọn phục hồi Windows® 8.1 **Refresh everything without affecting your files (Nạp lại mọi thứ mà không ảnh hưởng đến các file)** để phục hồi hoặc hoàn tác các thay đổi cho cài đặt hệ thống máy tính như tài liệu hoặc ảnh chụp. Để sử dụng tùy chọn phục hồi này, nhấp **Settings (Cài đặt) > PC Settings (Cài đặt máy tính) > Update and recovery (Cập nhật và phục hồi) > Recovery (Phục hồi)** từ thanh Charms, chọn **Refresh everything without affecting your files (Nạp lại mọi thứ mà không ảnh hưởng đến các file)**, và nhấp **Get Started (Bắt đầu sử dụng)**. hướng đến các file của bạn), và nhấp **Get Started (Bắt đầu sử dụng)**.

Trên Windows® 10

Bạn có thể sử dụng tùy chọn phục hồi Windows® 8.1 **Refresh your PC without affecting your files (Nạp lại PC mà không ảnh hưởng đến các file của bạn)** để phục hồi hoặc hoàn tác các thay đổi cho cài đặt hệ thống máy tính như tài liệu hoặc ảnh chụp. Để sử dụng tùy chọn phục hồi này, nhấp **Settings (Cài đặt) > Update and recovery (Cập nhật và phục hồi) > Recovery (Phục hồi)** từ menu Start, chọn **Refresh your PC without affecting your files (Nạp lại PC mà không ảnh hưởng đến các file của bạn)**, và nhấp **Get Started (Bắt đầu sử dụng)**.

? Hình ảnh trên HDTV sẽ bị méo.

- Sự cố này do độ phân giải khác nhau giữa màn hình và HDTV của bạn. Chính độ phân giải màn hình để khớp với HDTV. Để đổi độ phân giải màn hình:

Trên Windows® 8.1

Thực hiện bất kỳ tùy chọn nào sau đây để mở màn hình cài đặt **Screen Resolution (Độ phân giải màn hình)**:

Từ màn hình Start

- Bật màn hình All Apps và thêm Control Panel vào màn hình Start.



Để biết thêm chi tiết, tham khảo **Thêm ứng dụng lên màn hình Start** từ phần **Làm việc với ứng dụng Windows®**.

- Từ Control Panel, nhấp **Adjust screen resolution (Chỉnh độ phân giải màn hình)** trong **Appearance and Personalization (Hiển thị và Tùy chỉnh)**.





Từ màn hình chế độ Desktop

- Bật chế độ Desktop từ màn hình Start.
- Nhấp phải bất kỳ vị trí nào trên màn hình chế độ Desktop. Khi menu bật lên hiển thị, nhấp **Personalize (Tùy chỉnh) > Display (Màn hình) > Change display settings (Đổi cài đặt màn hình)**.

Trên Windows® 10

- Từ menu Start, nhấp **Settings (Thiết đặt) > System (Hệ thống) > Display (Màn hình)**

? **Các loa không phát âm thanh.**

- Đảm bảo bạn đã kết nối các loa với cổng Đầu ra (vàng chanh) ở mặt trước hoặc mặt sau máy tính.
- Kiểm tra xem loa của bạn đã kết nối với nguồn điện và đã được bật hay chưa.
- Chính âm lượng loa.
- Đảm bảo các âm thanh hệ thống máy tính không được tắt âm.
 - Nếu tắt âm, biểu tượng âm lượng sẽ hiển thị dạng . Để bật âm thanh hệ thống, nhấp  từ vùng thông báo Windows rồi nhấp .
 - Nếu chưa tắt âm, nhấp  và kéo nút trượt để chỉnh âm lượng.
- Kết nối các loa với một máy vi tính khác để kiểm tra xem các loa đó có hoạt động thích hợp hay không.

? **Ổ đĩa DVD không thể đọc đĩa.**

- Kiểm tra xem đĩa đã được đặt vào khay với mặt nhãn hướng lên hay chưa.
- Kiểm tra xem đĩa đã được đặt ở giữa khay đĩa hay chưa, đặc biệt là đối với các đĩa có kích thước hoặc hình dạng không chuẩn.
- Kiểm tra xem đĩa có bị trầy xước hoặc bị thiệt hại hay không.

? **Nút nhả ổ đĩa DVD hiện không phản ứng.**

- Trên Windows® 8.1, nhấp biểu tượng ổ đĩa CD/DVD trên màn hình **Computer (Máy tính)** rồi nhấp **Eject (Nhả)**.

Trên Windows® 10, từ menu Start, nhấp **File Explorer (Trình duyệt file)**.

- Nhấp phải vào  DVD RW Drive rồi nhấp **Eject (Nhả)** từ menu.

Nguồn điện

Sự cố	Nguyên nhân có thể	Thao tác
Không nguồn điện (Đèn báo nguồn đã tắt)	Điện áp nguồn không đúng	<ul style="list-style-type: none"> Cài nút chuyển điện áp nguồn của máy tính sang các yêu cầu nguồn tại khu vực của bạn. Chỉnh cài đặt điện áp. Đảm bảo cấp nguồn đã bị ngắt kết nối khỏi ổ cắm điện.
	Máy tính của bạn chưa bật.	Nhấn nút nguồn ở mặt trước để đảm bảo máy tính của bạn đã được bật.
	Cấp nguồn máy tính chưa được kết nối đúng cách.	<ul style="list-style-type: none"> Đảm bảo dây nguồn đã được nối đúng cách. Sử dụng cáp nguồn tương thích khác.
	Các sự cố PSU (Bộ nguồn)	Liên hệ với Trung tâm Bảo hành ASUS về cách lắp đặt một PSU khác trên máy tính.

Màn hình

Sự cố	Nguyên nhân có thể	Thao tác
Không có đầu ra màn hình sau khi bật máy tính (Màn hình đen)	Chưa cắm cáp tín hiệu vào cổng VGA thích hợp trên máy tính.	<ul style="list-style-type: none"> Cắm cáp tín hiệu vào cổng màn hình thích hợp (cổng VGA trên bo mạch hoặc cổng VGA rời). Nếu bạn đang sử dụng card VGA rời, cắm cáp tín hiệu vào cổng VGA rời.
	Sự cố cáp tín hiệu	Thử kết nối với một màn hình khác.

LAN

Sự cố	Nguyên nhân có thể	Thao tác
Không thể truy cập internet	Chưa kết nối cáp LAN.	Kết nối cáp LAN với máy tính.
	Sự cố cáp LAN	Đảm bảo đèn LED LAN đang bật. Nếu không, thử một cáp LAN khác. Nếu nó vẫn không hoạt động, hãy liên hệ với Trung tâm Bảo hành ASUS.
	Máy tính của bạn chưa được kết nối thích hợp với router hoặc cổng trung tâm.	Đảm bảo máy tính được được kết nối thích hợp với router hoặc cổng trung tâm.
	Cài đặt mạng	Liên hệ với Nhà cung cấp Dịch vụ Internet (ISP) để có các cài đặt LAN thích hợp.
	Sự cố gây ra bởi phần mềm diệt virus	Đóng phần mềm diệt virus.
	Sự cố driver	Cài lại driver LAN

Âm thanh

Sự cố	Nguyên nhân có thể	Thao tác
Không có âm thanh	Loa hoặc tai nghe được kết nối với cổng không đúng.	<ul style="list-style-type: none"> Tham khảo sổ tay sử dụng máy tính để biết được cổng nối chính xác. Ngắt kết nối và kết nối lại loa với máy tính của bạn.
	Loa hoặc tai nghe không hoạt động.	Thử sử dụng một loa hay tai nghe khác.
	Các cổng âm thanh phía trước và sau không hoạt động.	Thử dùng cả hai cổng âm thanh phía trước và sau. Nếu một cổng bị lỗi, hãy kiểm tra xem cổng đó đã được đặt sang chế độ nhiều kênh hay chưa.
	Sự cố driver	Cài lại driver âm thanh

Hệ thống

Sự cố	Nguyên nhân có thể	Thao tác
Tốc độ hệ thống quá chậm	Quá nhiều chương trình đang chạy.	Đóng một số chương trình.
	Tấn công virus máy tính	<ul style="list-style-type: none"> Sử dụng phần mềm diệt virus để quét các loại virus và khắc phục sự cố máy tính. Cài lại hệ điều hành.
Hệ thống thường bị treo.	Sự cố ổ đĩa cứng	<ul style="list-style-type: none"> Mang ổ đĩa cứng bị hỏng đến Trung tâm Bảo hành Asus để được sửa chữa. Thay thế bằng ổ đĩa cứng mới.
	Sự cố thanh nhớ	<ul style="list-style-type: none"> Thay thế bằng các thanh nhớ tương tích. Tháo các thanh nhớ phụ mà bạn đã lắp đặt rồi thử lại. Liên hệ với Trung tâm Bảo hành ASUS để được hỗ trợ.
	Không có đủ lỗ không khí cho máy tính của bạn.	Chuyển máy tính đến khu vực có sự lưu thông không khí tốt hơn.
	Đã cài đặt các phần mềm không tương thích.	Cài đặt lại hệ điều hành và cài lại các phần mềm tương thích.

CPU

Sự cố	Nguyên nhân có thể	Thao tác
Quá ồn ngay sau khi bật máy tính	Máy tính của bạn đang khởi động.	Đây là điều bình thường. Quạt chạy với tốc độ tối đa khi máy tính đang bật nguồn. Quạt chạy chậm lại sau khi vào hệ điều hành.
	Các cài đặt BIOS đã được thay đổi.	Phục hồi BIOS về các cài đặt mặc định của nó.
	Phiên bản BIOS cũ	Cập nhật BIOS bằng phiên bản mới nhất. Truy cập trang web Hỗ trợ của ASUS tại http://www.asus.com/support để tải về các phiên bản BIOS mới nhất.
Máy tính quá ồn khi đang sử dụng.	Quạt CPU đã được thay thế.	Đảm bảo bạn đang sử dụng quạt CPU tương thích hoặc được khuyên dùng bởi ASUS.
	Không có đủ lỗ thông khí cho máy tính của bạn.	Đảm bảo máy tính đang hoạt động ở khu vực có sự lưu thông khí tốt.
	Nhiệt độ hệ thống quá cao.	<ul style="list-style-type: none"> Cập nhật BIOS. Nếu bạn biết cách lắp đặt lại bo mạch chủ, cố gắng lau sạch không gian bên trong thùng máy. Liên hệ với Trung tâm Bảo hành ASUS để được hỗ trợ.



Nếu sự cố vẫn tiếp diễn, hãy đọc thẻ bảo hành của máy tính và liên hệ với Trung tâm Bảo hành ASUS. Truy cập trang web Hỗ trợ của ASUS tại <http://www.asus.com/support> để có thông tin về trung tâm bảo hành.



Máy tính để bàn ASUS Windows® 8.1 / Windows® 10 Sổ tay sử dụng

VN10899

Xuất bản lần đầu

Tháng 10 /2015

Bản quyền © ASUSTeK Computer Inc.

Bảo lưu mọi bản quyền

Chương 1

Sử dụng Windows® 8.1

Bật máy tính lần đầu

Khi bật máy tính lần đầu, một loạt các màn hình sẽ hiển thị để chỉ dẫn bạn cách định cấu hình các cài đặt cơ bản cho hệ điều hành Windows® 8.1.

Để bật máy tính lần đầu:

1. Nhấn nút nguồn trên máy tính. Đợi vài phút cho đến khi màn hình cài đặt hiển thị.
2. Từ màn hình cài đặt, chọn ngôn ngữ để sử dụng trên máy tính của bạn. Khi các cài đặt khác hiển thị, chọn quốc gia hoặc khu vực, ngôn ngữ áp dụng, kiểu bố trí bàn phím và múi giờ của bạn rồi chạm **Next (Kế tiếp)**.
3. Đọc kỹ Các Điều khoản Giấy phép rồi chạm **I Accept (Tôi chấp nhận)**.
4. Thực hiện theo các hướng dẫn trên màn hình để định cấu hình các mục cơ bản sau:
 - Tùy chỉnh
 - Kết nối
 - Cài đặt
 - Tài khoản của bạn
5. Sau khi định cấu hình các mục cơ bản, sổ tay Windows®8.1 sẽ hiển thị. Xem điều này để tìm hiểu thêm về các tính năng Windows®8.1.

Màn hình khóa Windows® 8.1

Màn hình khóa Windows®8.1 có thể hiển thị khi máy tính của bạn truy nhập vào hệ điều hành Windows®8.1. Để tiếp tục, chạm vào màn hình khóa hoặc nhấn bất kỳ phím nào trên bàn phím máy tính.

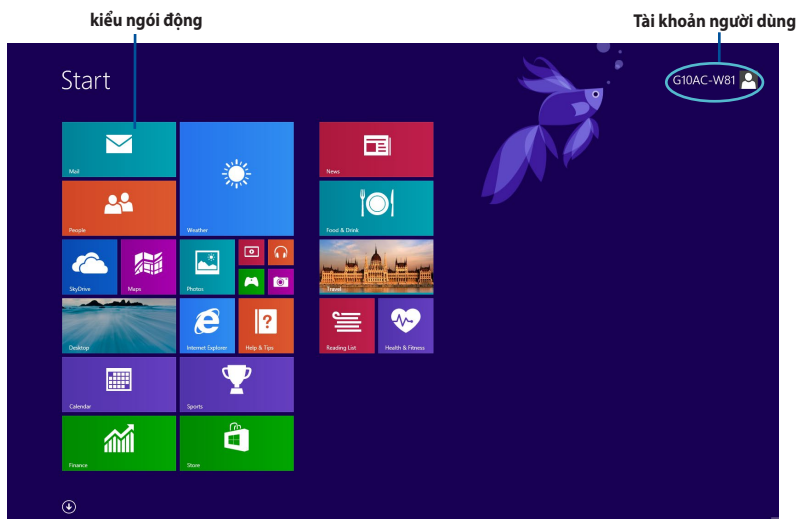
Sử dụng Windows® UI

Windows® User Interface (UI) là màn hình xếp cạnh nhau dùng trong Windows® 8.1. Nó bao gồm các tính năng sau mà bạn có thể sử dụng khi làm việc trên máy tính.

Màn hình Start

Màn hình Start sẽ hiển thị sau khi bạn đăng nhập thành công vào tài khoản người dùng. Nó giúp sắp xếp mọi chương trình và ứng dụng bạn cần dùng ở cùng một nơi.

Bạn có thể nhấn phím Windows  để bật màn hình Start từ mọi ứng dụng.



Ứng dụng Windows®

Đây là những ứng dụng được thêm vào màn hình Start và hiển thị ở dạng kiểu ngôi để dễ truy cập.



Một số ứng dụng cần phải đăng nhập vào tài khoản Microsoft của bạn trước khi chúng được bật hoàn toàn.

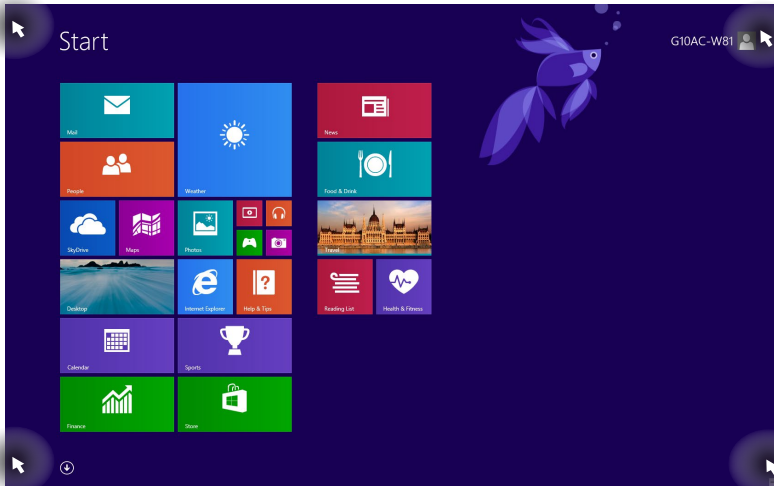
Điểm thu phát không dây

Điểm thu phát không dây trên màn hình cho phép bạn bật các chương trình và truy cập những cài đặt trên máy tính. Các chức năng trong điểm thu phát không dây này có thể được kích hoạt bằng chuột.




Điểm thu phát không dây trên ứng dụng đang chạy



Điểm phát không dây trên màn hình Start (Khởi động)



Tham khảo trang sau để biết các chức năng của Điểm thu phát không dây.

Điểm thu phát không dây	Thao tác
góc trái trên	Di chuyển con trỏ chuột rồi nhấp vào hình nhỏ của ứng dụng gắn đây để trở về ứng dụng đó.
	Chuyển con trỏ chuột xuống để xem mọi ứng dụng đang chạy.
góc trái dưới	<p>Từ màn hình ứng dụng đang chạy:</p> <p>Di chuyển con trỏ chuột lên góc trái dưới rồi chạm  để trở về màn hình Start.</p> <p>LƯU Ý: Bạn cũng có thể nhấn phím Windows  trên bàn phím để trở về màn hình Start.</p> <p>Từ màn hình Start:</p> <p>Di chuyển con trỏ chuột lên góc trái dưới rồi chạm  để trở về ứng dụng đó.</p>
đỉnh	<p>Di chuyển con trỏ chuột cho đến khi nó đổi sang biểu tượng bàn tay. Kéo rồi thả ứng dụng đó vào vị trí khác.</p> <p>LƯU Ý: Chức năng điểm thu phát không dây chỉ hoạt động trên ứng dụng đang chạy hoặc khi bạn muốn sử dụng tính năng Snap (Chuyển nhanh). Để biết thêm chi tiết, tham khảo Tính năng Snap trong Làm việc với ứng dụng Windows®.</p>
góc phải trên và dưới	Di chuyển con trỏ chuột để bật thanh Charms (Quyển rũ).

Làm việc với ứng dụng Windows®

Sử dụng bàn phím hoặc chuột của máy tính để bật và tùy chỉnh các ứng dụng của bạn.

Bật ứng dụng


- Đặt con trỏ chuột vào ứng dụng rồi nhấp trái một lần để bật nó.
- Nhấp phím <Tab> hai lần rồi sử dụng các phím mũi tên để duyệt qua các ứng dụng. Nhấn phím <Enter> để bật ứng dụng vừa chọn.

Tùy chỉnh ứng dụng

Bạn có thể chuyển, chỉnh kích thước hoặc xóa ứng dụng khỏi màn hình Start qua các bước sau.

- Để chuyển một ứng dụng, kéo và thả ứng dụng đó vào vị trí mới.

Chỉnh kích thước ứng dụng

Nhấp phải ứng dụng để kích hoạt thanh cài đặt liên quan rồi chạm  và chọn cỡ của kiểu ngôi ứng dụng.

Xóa ứng dụng

Để xóa một ứng dụng khỏi màn hình Start, nhấp phải vào ứng dụng đó để kích hoạt thanh cài đặt liên quan rồi nhấp **Unpin from Start (Xóa khỏi khởi động)**.

Đóng ứng dụng

- Chuyển con trỏ chuột lên cạnh trên của ứng dụng vừa bật rồi đợi con trỏ đổi sang biểu tượng bàn tay.
- Kéo rồi thả ứng dụng vào phía dưới màn hình để đóng nó.
- Từ màn hình của ứng dụng đang chạy, nhấn <Alt> + <F4>.

Truy cập màn hình All Apps (Mọi ứng dụng)

Từ màn hình All Apps, bạn có thể định cấu hình cài đặt ứng dụng hoặc thêm ứng dụng vào màn hình Start hoặc vào thanh tác vụ ở chế độ Desktop (Màn hình nền).

Bật màn hình All Apps

- Trên màn hình Start, nhấp .
- Từ màn hình Start, nhấp <Tab> rồi <Enter> trên bàn phím.

Thêm ứng dụng lên màn hình Start

1. Bật màn hình All Apps.
2. Từ màn hình All Apps, nhấp phải vào một ứng dụng để hiển thị thanh cài đặt liên quan.
3. Từ thanh cài đặt, nhấp **Pin to Start (Thêm vào khởi động)**.

Thanh Charms

Thanh Charms là thanh công cụ có thể được bật ở bên phải màn hình. Nó bao gồm nhiều công cụ cho phép bạn chia sẻ các ứng dụng và cho phép truy cập nhanh để tùy chỉnh các cài đặt cho máy tính.




Thanh Charms

Bật thanh Charms



Khi được bật, thanh Charms lúc đầu hiển thị như một nhóm các biểu tượng trang trắng. Hình ở trên cho thấy diện mạo của thanh Charms một khi đã kích hoạt.

Sử dụng chuột hay bàn phím của máy tính để bật thanh Charms.

- Chuyển con trỏ chuột lên góc phải trên hoặc dưới của màn hình.
- Nhấn  + <C>.

Bên trong thanh Charms



Tìm kiếm

Thanh charm này cho phép bạn tìm kiếm các file, ứng dụng hoặc chương trình trên máy tính.



Chia sẻ

Thanh charm này cho phép bạn chia sẻ các ứng dụng qua trang mạng xã hội hoặc email.



Bắt đầu

Thanh charm này chuyển màn hình trở về màn hình Start. Từ màn hình Start, bạn cũng có thể sử dụng thanh này để chuyển về ứng dụng đã mở gần đây.



Thiết bị

Thanh charm này cho phép bạn truy cập và chia sẻ file với các thiết bị kết nối với máy tính như màn hình ngoài hoặc máy in.



Cài đặt

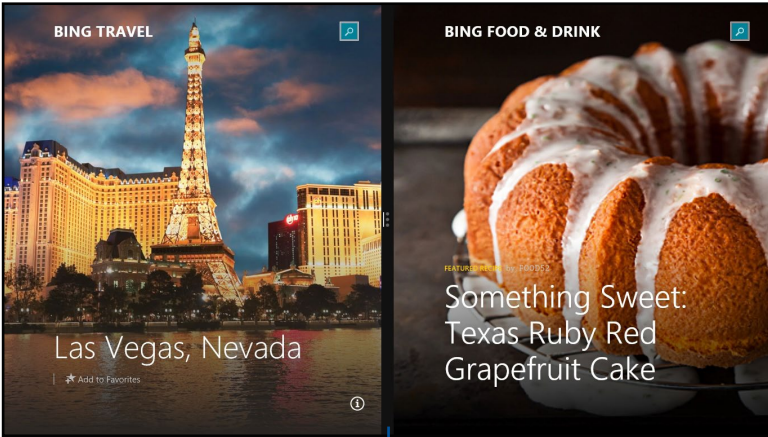
Thanh charm này cho phép bạn truy cập các cài đặt máy tính trên máy tính.

Tính năng Snap

Tính năng Snap hiển thị hai ứng dụng gần nhau, cho phép bạn làm việc hoặc chuyển đổi giữa hai ứng dụng.



Đảm bảo độ phân giải màn hình của máy tính được cài sang 1366 x 768 pixels hoặc cao hơn trước khi sử dụng tính năng Snap.



Thanh Snap

Sử dụng thanh Snap

Để sử dụng thanh Snap:

- Sử dụng chuột hay bàn phím của máy tính để kích hoạt thanh Snap trên màn hình.

Sử dụng chuột

- Nhấp vào ứng dụng để bật.
- Di chuyển con trỏ chuột lên phía trên màn hình.
- Một khi con trỏ chuyển sang biểu tượng bàn tay, kéo và thả ứng dụng sang bên phải hoặc trái màn hình.




Sử dụng bàn phím

- Bật ứng dụng rồi nhấn phím trái hoặc phải  + < . > + để đặt ứng dụng đầu tiên ở bên trái hoặc phải màn hình.

Các phím tắt bàn phím khác

Khi sử dụng bàn phím, bạn cũng có thể sử dụng các phím tắt sau đây để giúp bạn bật các ứng dụng và điều hướng Windows® 8.1.

	Chuyển đổi giữa màn hình Start và ứng dụng chạy gần nhất.
 + <D>	Bật màn hình nền.
 + <E>	Bật cửa sổ Computer (Máy tính) trên màn hình nền.
 + <F>	Mở cửa sổ tìm kiếm File.
 + <H>	Mở cửa sổ Share (Chia sẻ).
 + <I>	Mở cửa sổ Settings (Cài đặt).
 + <K>	Mở cửa sổ Devices (Thiết bị).
 + <L>	Kích hoạt màn hình Lock (Khóa).
 + <M>	Thu nhỏ mọi màn hình đang hoạt động.
 + <P>	Mở cửa sổ màn hình Second (Thứ hai).
 + <Q>	Mở cửa sổ tìm kiếm Everywhere (Mọi vị trí).
 + <R>	Mở cửa sổ Run (Chạy).
 + <U>	Mở Ease of Access Center (Truy tầm truy cập tiện lợi).
 + <W>	Mở cửa sổ tìm kiếm Settings.
 + <X>	Mở hộp menu các công cụ Windows

 + <+>	Bật bộ phóng đại và phóng to màn hình.
 + <->	Thu nhỏ màn hình.
 + <Enter>	Mở Cài đặt Narrator.

TẮT máy tính

Để TẮT máy tính:

Thực hiện bất kỳ tùy chọn nào sau đây để tắt máy tính:

- Từ thanh Charms, nhấn **Settings (Cài đặt) > Power (Nguồn) > Shut down (Tắt máy)** để thực hiện tắt máy bình thường.
- Từ màn hình đăng nhập, nhấn **Power (Nguồn) > Shutdown (Tắt máy)**.
- Nếu máy tính không phản ứng, nhấn và giữ nút nguồn ít nhất bốn (4) giây cho đến khi máy tính tắt.

Chuyển máy tính vào chế độ chờ

Để chuyển máy tính vào chế độ chờ, nhấn nút nguồn một lần.

Phục hồi hệ thống

Cài đặt lại máy tính

Tùy chọn **Reset your PC (Cài đặt lại máy tính)** giúp phục hồi máy tính về các cài đặt mặc định gốc.



Sao lưu mọi dữ liệu của bạn trước khi sử dụng tùy chọn này.

Để cài lại máy tính:

1. Nhấn <F9> trong khi khởi động.
2. Từ màn hình, nhấn **Troubleshoot (Khắc phục sự cố)**.
3. Chọn **Reset your PC (Cài lại máy tính)**.
4. Nhấn **Next (Kế tiếp)**.
5. Chọn **Only the drive where the Windows is installed (Chỉ ổ đĩa cài đặt Windows)**.
6. Chọn **Just remove my files (Chỉ xóa file của tôi)**.
7. Nhấn **Reset (Cài lại)**.



- Chức năng phục hồi F9 không áp dụng cho phiên bản Windows® 8.1 cũ. Tham khảo phần **Gỡ bỏ mọi thứ và cài đặt lại Windows** để biết thêm chi tiết về cách thực hiện phục hồi bên trong Windows® 8.1. Nếu hệ điều hành của bạn bị lỗi, hãy sử dụng đĩa DVD phục hồi kèm theo để cài đặt lại hệ thống.
- Đảm bảo mọi dữ liệu được sao lưu trước khi thực hiện phục hồi đầy đủ hệ điều hành để tránh làm mất các file quan trọng.



Tải về các phiên bản đa ngôn ngữ của thông báo này trang web Hỗ trợ của ASUS tại <http://www.asus.com/support>.

Để cài lại máy tính bằng đĩa DVD phục hồi:



- Sao lưu mọi dữ liệu của bạn trước khi sử dụng tùy chọn này.
- Ngắt kết nối tất cả các ổ đĩa cứng ngoài trước khi thực hiện phục hồi hệ thống trên máy tính để tránh phục hồi Windows trên phân khu hay ổ đĩa không đúng.

1. Nhấn <**F8**> trong khi khởi động.
2. Lắp đĩa DVD phục hồi vào ổ đĩa quang. Trên màn hình Thỏa thuận Giấy phép Người dùng Cuối (EULA), nhấp **Accept (Chấp nhận)**.
3. Chọn **Reset your PC (Cài lại máy tính)**.
4. Nhấp **Next (Kế tiếp)**.
5. Chọn **Only the drive where the Windows is installed (Chỉ ổ đĩa cài đặt Windows)**.
6. Chọn **Just remove my files (Chỉ xóa file của tôi)**.
7. Nhấp **Reset (Cài lại)**.

Phục hồi từ file hình ảnh hệ thống

Bạn có thể tạo ổ đĩa phục hồi USB và sử dụng ổ đĩa này để phục hồi các cài đặt máy tính.

Tạo ổ đĩa phục hồi USB



Thiết bị lưu trữ USB phải có dung lượng khả dụng ít nhất là 16GB.



Tất cả các file trên thiết bị lưu trữ USB của bạn sẽ bị xóa vĩnh viễn trong tiến trình phục hồi này. Trước khi tiến hành, đảm bảo bạn đã sao lưu mọi dữ liệu quan trọng.

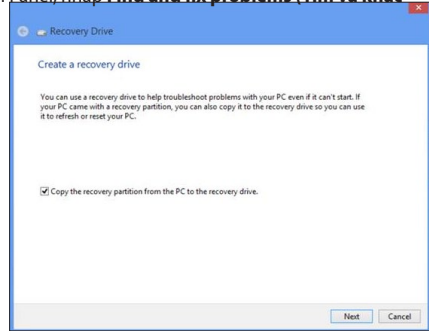
Để tạo ổ đĩa phục hồi USB:

1. Bật Control Panel từ màn hình All Apps.

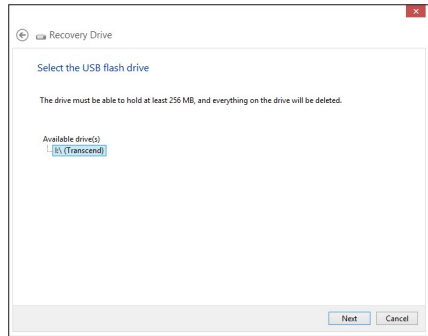


Để biết thêm chi tiết, tham khảo phần **Màn hình All Apps** trong **Làm việc với ứng dụng Windows®**.

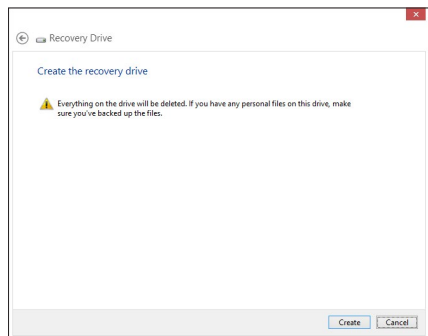
2. Từ mục System and Security của Control Panel, nhấp **Find and fix problems (Tìm và khắc phục sự cố)**.
3. Nhấp **Recovery (Phục hồi) > Create a recovery drive (Tạo ổ đĩa phục hồi)**.
4. Nhấp **Copy the recovery partition from the PC to the recovery drive (Chép phân khu phục hồi từ máy tính vào ổ đĩa phục hồi)** rồi nhấp **Next (Kế tiếp)**.



5. Chọn thiết bị lưu trữ USB nơi bạn muốn sao chép các file phục hồi.
6. Nhấp **Next (Kế tiếp)**.



7. Nhấp **Create (Tạo)**. Đợi trong giây lát để tiến trình hoàn tất.
8. Khi tiến trình đã hoàn tất, nhấp **Finish (Hoàn tất)**.



Gỡ bỏ mọi thứ và cài đặt lại Windows

Phục hồi máy tính của bạn về cài đặt mặc định gốc có thể được thực hiện qua tùy chọn **Remove everything and reinstall (Gỡ bỏ mọi thứ và cài đặt lại** trong PC Settings (Cài đặt máy tính). Tham khảo các bước dưới đây để sử dụng tùy chọn này.

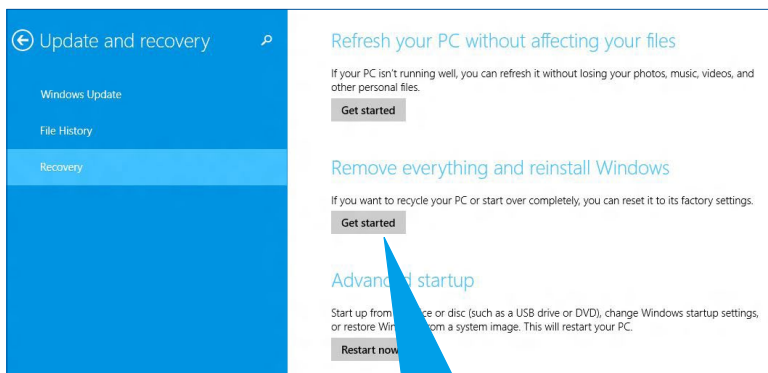


Sao lưu mọi dữ liệu của bạn trước khi sử dụng tùy chọn này.



Tiến trình này có thể mất một ít thời gian để hoàn tất.

1. Bật **Charm bar (Thanh charm)**.
2. Nhấp **Settings (Cài đặt) > PC Settings (Cài đặt máy tính) > Update and recovery (Cập nhật và phục hồi) > Recovery (Phục hồi)**.
3. Cuộn xuống để xem tùy chọn **Remove everything and reinstall Windows (Gỡ bỏ mọi thứ và cài đặt lại Windows)**. Trong tùy chọn này, nhấp **Get Started (Bắt đầu sử dụng)**.



Remove everything and reinstall Windows

If you want to recycle your PC or start over completely, you can reset it to its factory settings.

Get started

4. Thực hiện theo các hướng dẫn trên màn hình để hoàn tất quy trình cài đặt lại và khởi động lại.

Truy nhập cài đặt BIOS

BIOS (Hệ thống đầu vào và đầu ra cơ bản) lưu trữ các cài đặt phần cứng hệ thống cần thiết để khởi động hệ thống trên máy tính.

Trong các trường hợp bình thường, cài đặt BIOS mặc định áp dụng cho hầu hết các tình trạng để đảm bảo đạt hiệu suất tối ưu. Không thay đổi cài đặt BIOS mặc định ngoại trừ trong các trường hợp sau:

- Thông báo lỗi hiển thị trên màn hình trong quá trình khởi động hệ thống và yêu cầu bạn chạy Cài đặt BIOS.
- Bạn đã cài đặt bộ phận hệ thống mới cần cài đặt hoặc cập nhật thêm BIOS.



Cài đặt BIOS không đúng có thể khiến máy tính hoạt động thiếu ổn định hoặc gặp lỗi khởi động. Chúng tôi khuyến nghị bạn chỉ thay đổi cài đặt BIOS khi có sự trợ giúp từ nhân viên bảo trì lành nghề.

Truy nhập nhanh BIOS

Thời gian khởi động Windows® 8.1 là khá nhanh, vì vậy chúng tôi đã phát triển các phương pháp sau đây để giúp bạn truy cập nhanh BIOS:

- Nhấn nút nguồn ít nhất bốn giây để tắt máy tính rồi nhấn nút lại nguồn để bật lại máy tính, và nhấn phím trong khi POST.
- Khi máy tính tắt, hãy rút dây nguồn khỏi ổ cắm điện trên máy tính. Cắm lại dây nguồn và nhấn nút nguồn để bật máy tính. Nhấn trong khi POST.



POST (Tự kiểm tra khi bật nguồn) là một loạt các kiểm tra chẩn đoán do phần mềm điều khiển vốn hoạt động khi bạn bật máy tính.

Chương 2

Các chức năng Windows® 10

Bật máy tính lần đầu

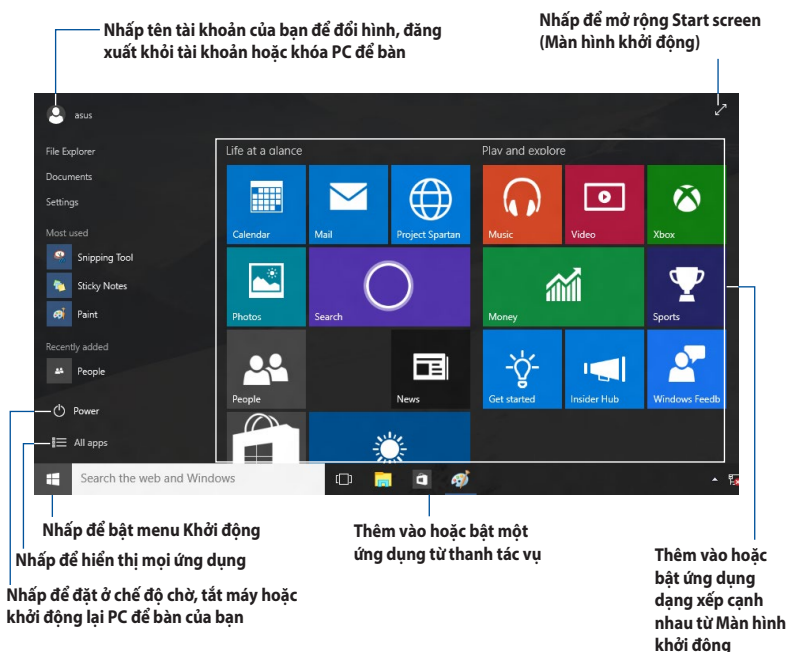
Khi bật máy tính lần đầu, một loạt các màn hình sẽ hiển thị để chỉ dẫn bạn cách định cấu hình các cài đặt cơ bản cho hệ điều hành Windows® 10.

Để bật máy tính lần đầu:

1. Nhấn nút nguồn trên máy tính. Đợi vài phút cho đến khi màn hình cài đặt hiển thị.
2. Từ màn hình cài đặt, chọn ngôn ngữ để sử dụng trên máy tính của bạn. Khi các cài đặt khác hiển thị, chọn quốc gia hoặc khu vực, ngôn ngữ áp dụng, kiểu bố trí bàn phím và múi giờ của bạn rồi chạm **Next (Kế tiếp)**.
3. Đọc kỹ Các Điều khoản Giấy phép rồi chạm **I Accept (Tôi chấp nhận)**.
4. Thực hiện theo các hướng dẫn trên màn hình để định cấu hình các mục cơ bản sau:
 - Tùy chỉnh
 - Kết nối
 - Cài đặt
 - Tài khoản của bạn
5. Sau khi định cấu hình các mục cơ bản, sổ tay Windows®8.1 sẽ hiển thị. Xem điều này để tìm hiểu thêm về các tính năng Windows®8.1.

Sử dụng Windows® 10 UI


Windows® User Interface (UI) là màn hình xếp cạnh nhau dùng trong Windows® 10. Nó bao gồm các tính năng sau mà bạn có thể sử dụng khi làm việc trên máy tính.



Menu Khởi động

Windows® 10 đã nâng cấp menu Khởi động bằng một số cải tiến, như khoảng cách bạn có thể tùy chỉnh với các ứng dụng, người hoặc trang web yêu thích.

Bạn có thể bật menu Khởi động bằng hai cách:

- Nhấp nút Khởi động từ góc trái phía dưới thanh tác vụ.
- Nhấp nút Khởi động từ góc trái phía dưới thanh tác vụ.  trên bàn phím.

Thêm các ứng dụng vào Màn hình khởi động hoặc thanh tác vụ

Để thêm một ứng dụng vào Màn hình khởi động hoặc thanh tác vụ:

1. Từ menu Start, nhấp All apps (Mọi ứng dụng) rồi chọn ứng dụng bạn muốn thêm.
2. Nhấp **Pin to Start (Ghim vào màn hình khởi động)** hoặc **Pin to taskbar (Ghim vào thanh tác vụ)** để thêm ứng dụng vừa chọn vào Màn hình khởi động hoặc thanh tác vụ. Bạn cũng có thể kéo rồi thả một ứng dụng vào Màn hình khởi động hoặc thanh tác vụ để thêm vào.

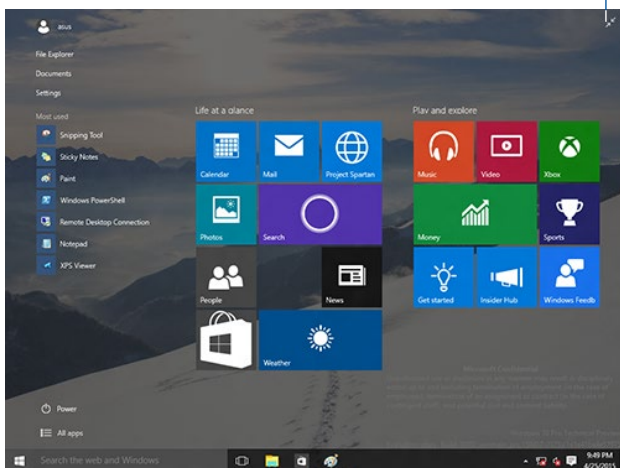
Màn hình Start

Màn hình Start (Khởi động) - hiển thị cùng với menu Start - sẽ giúp bạn sắp xếp mọi ứng dụng cần dùng vào một nơi duy nhất. Những ứng dụng trên Màn hình khởi động sẽ hiển thị ở dạng xếp cạnh nhau giúp truy cập dễ dàng.



Một số ứng dụng cần phải đăng nhập vào tài khoản Microsoft của bạn trước khi chúng được bật hoàn toàn.

Nhấp để phục hồi Màn hình khởi động



Chuyển các ứng dụng trên Màn hình khởi động

Bạn có thể di chuyển các ứng dụng từ Màn hình khởi động chỉ bằng cách kéo và thả ứng dụng đó vào vị trí ưu tiên.

Xóa các ứng dụng khỏi Màn hình khởi động

Để xóa một ứng dụng khỏi Màn hình khởi động, nhấp phải vào ứng dụng để kích hoạt thanh cài đặt liên quan rồi nhấp **Unpin from Start (Gỡ khỏi menu Khởi động)**.

Thanh tác vụ


Windows® 10 tích hợp thanh tác vụ chuẩn cho phép duy trì mọi ứng dụng hoặc mục đang chạy trên nền máy vi tính.

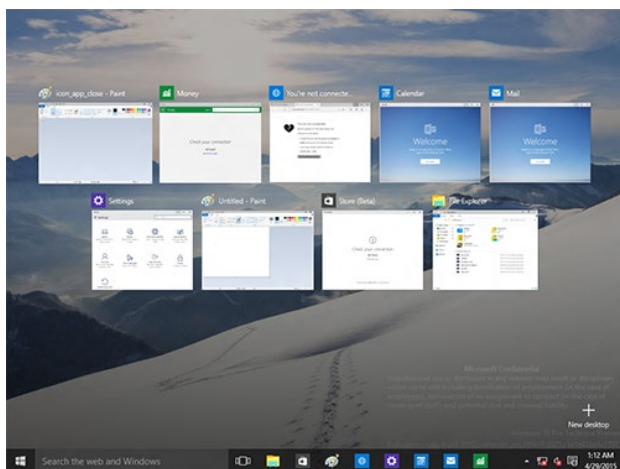
Xóa các ứng dụng khỏi thanh tác vụ

1. Từ Màn hình khởi động hoặc thanh tác vụ, nhấp phải ứng dụng bạn muốn xóa.
2. Nhấp **Unpin from Start (Gỡ khỏi menu Khởi động)** hoặc **Unpin this program from taskbar (Gỡ chương trình này khỏi thanh tác vụ)** để xóa ứng dụng khỏi Màn hình khởi động hoặc thanh tác vụ.

Sử dụng kiểu xem tác vụ

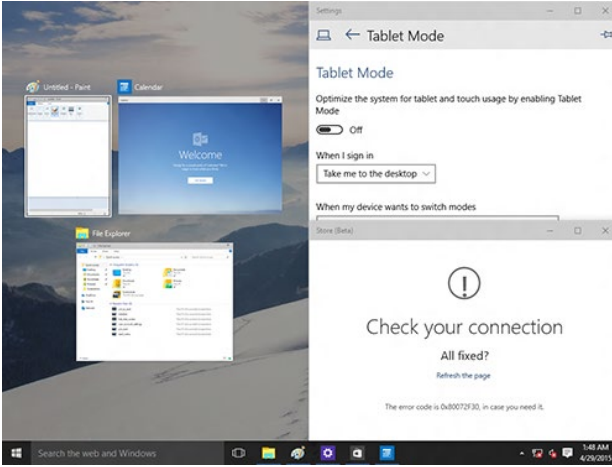
Khi có nhiều ứng dụng đang chạy, bạn có thể nhấp  từ thanh tác vụ để hiển thị mọi ứng dụng đang chạy, và nhấp một ứng dụng hay mục để bật nó.

Nếu kiểu xem tác vụ đã được bật, nhấp  > **Show Task View button (Hiển thị nút xem tác vụ)** để hiển thị biểu tượng xem tác vụ .



Tính năng Snap (Đính vào)

Tính năng Snap hiển thị khoảng bốn ứng dụng trở lên trên một màn hình, cho phép bạn làm việc hoặc chuyển đổi giữa các ứng dụng





Sử dụng tính năng Snap

Sử dụng chuột hoặc bàn phím của PC để kích hoạt tính năng Snap trên màn hình.

Sử dụng chuột

- Bật một ứng dụng rồi kéo và thả vào một góc màn hình để đính vào vị trí thích hợp.
- Đính ứng dụng khác vào vị trí ưu tiên của bạn trên màn hình.




Sử dụng bàn phím

- Bật một ứng dụng, nhấn  và các phím mũi tên để chọn hướng bạn muốn đính vào vị trí thích hợp..
- Đính ứng dụng khác bằng  và các phím mũi tên.

Phím tắt bàn phím

Khi sử dụng bàn phím, bạn cũng có thể sử dụng các phím tắt sau để giúp bạn bật các ứng dụng và điều hướng Windows® 10.

	Chuyển đổi giữa màn hình Start và ứng dụng chạy gần nhất.
 + <D>	Bật màn hình nền.
 + <E>	Bật cửa sổ Computer (Máy tính) trên màn hình nền.
 + <F> hoặc  + <W>	Mở cửa sổ tìm kiếm File.
 + <H>	Mở cửa sổ Share (Chia sẻ).
 + <I>	Mở cửa sổ Settings (Cài đặt).
 + <K>	Bật Media Connect (Kết nối phương tiện)
 + <L>	Kích hoạt màn hình Lock (Khóa).
 + <M>	Ẩn mọi màn hình đang chạy đối với thanh tác vụ
 + <P>	PC để bàn của bạn sẽ được phản chiếu trên màn hình phụ
 + <Q>	Bật Cortana
 + <R>	Mở cửa sổ Run (Chạy).
 + <U>	Mở Ease of Access Center (Truy tâm truy cập tiện lợi).
 + <X>	Mở hộp menu các công cụ Windows

 + <+>	Bật bộ phóng đại và phóng to màn hình.
 + <->	Thu nhỏ màn hình.
 + <Enter>	Mở Cài đặt Narrator.

Gỡ bỏ mọi thứ và cài đặt lại Windows® 10

Phục hồi máy tính của bạn về cài đặt mặc định gốc có thể được thực hiện qua tùy chọn Remove everything and reinstall (Gỡ bỏ mọi thứ và cài đặt lại trong PC Settings (Cài đặt máy tính)). Tham khảo các bước dưới đây để sử dụng tùy chọn này.

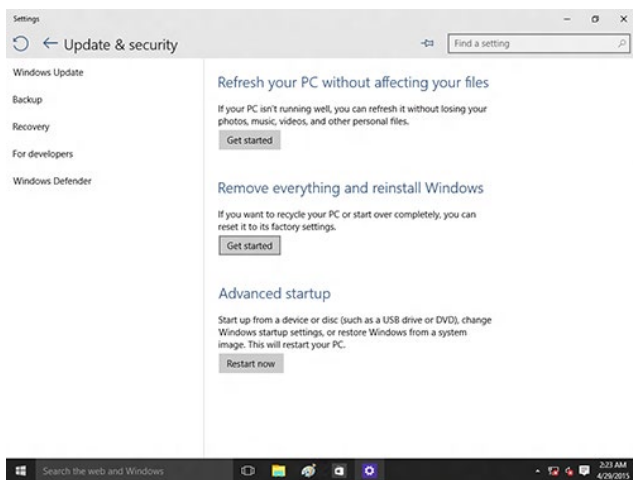


Sao lưu mọi dữ liệu của bạn trước khi sử dụng tùy chọn này.



Tiến trình này có thể mất một ít thời gian để hoàn tất.

- Từ menu Start, nhấp **Settings (Thiết đặt) > Update & security (Cập nhật & bảo mật) > Recovery (Phục hồi)**
- Cuộn xuống để xem tùy chọn **Remove everything and reinstall Windows (Gỡ bỏ mọi thứ và cài đặt lại Windows)**. Trong tùy chọn này, nhấp **Get Started (Bắt đầu sử dụng)**.



- Thực hiện theo các hướng dẫn trên màn hình để hoàn tất quy trình cài đặt lại và khởi động lại.