



**Комплект
оборудования
ASUS-Google
GQE10A**

Руководство пользователя

R16374

Первое издание

Апрель 2020

Информация об авторских правах

Любая часть этого руководства, включая оборудование и программное обеспечение, описанные в нем, не может быть дублирована, передана, преобразована, сохранена в системе поиска или переведена на другой язык в любой форме или любыми средствами, кроме документации, хранящейся покупателем с целью резервирования, без специального письменного разрешения ASUSteK COMPUTER INC. ("ASUS").

КОМПАНИЯ ASUS ПРЕДОСТАВЛЯЕТ ДАННОЕ РУКОВОДСТВО НА УСЛОВИИ «КАК ЕСТЬ», БЕЗ КАКИХ-ЛИБО ГАРАНТИЙ, ПРЯМЫХ ИЛИ ПОДРАЗУМЕВАЕМЫХ, ВКЛЮЧАЯ, В ТОМ ЧИСЛЕ, ЛЮБЫЕ ПОДРАЗУМЕВАЕМЫЕ ГАРАНТИИ ИЛИ УСЛОВИЯ ГОДНОСТИ ДЛЯ ПРОДАЖИ, ИЛИ ПРИГОДНОСТИ К КОНКРЕТНОЙ ЦЕЛИ ИСПОЛЬЗОВАНИЯ. КОМПАНИЯ ASUS, ЕЕ ДИРЕКТОРА, РУКОВОДИТЕЛИ, СОТРУДНИКИ ИЛИ ПРЕДСТАВИТЕЛИ НЕ НЕСУТ НИКАКОЙ ОТВЕТСТВЕННОСТИ ЗА ЛЮБЫЕ КОСВЕННЫЕ, ФАКТИЧЕСКИЕ ОСОБЫЕ ИЛИ СЛУЧАЙНЫЕ УБЫТКИ (ВКЛЮЧАЯ УБЫТКИ ОТ УПУЩЕННОЙ ВЫГОДЫ, УТРАТУ ДЕЯТЕЛЬНОСТИ, НЕ ИСПОЛЬЗОВАНИЕ ИЛИ ПОТЕРЮ ДАННЫХ, ПРЕРЫВАНИЕ ДЕЯТЕЛЬНОСТИ И ТОМУ ПОДОБНОЕ), ДАЖЕ ЕСЛИ КОМПАНИЯ ASUS БЫЛА ОСВЕДОМЛЕНА О ВОЗМОЖНОСТИ УБЫТКОВ ВСЛЕДСТВИЕ ДЕФЕКТА ИЛИ ОШИБКИ В ДАННОМ РУКОВОДСТВЕ ИЛИ ПРОДУКТЕ.

Продукция и названия корпораций, имеющиеся в этом руководстве, могут являться зарегистрированными торговыми знаками или быть защищенными авторскими правами соответствующих компаний и используются только в целях идентификации.

ТЕХНИЧЕСКИЕ ХАРАКТЕРИСТИКИ И ИНФОРМАЦИЯ, СОДЕРЖАЩИЕСЯ В ДАННОМ РУКОВОДСТВЕ, ПРИВОДЯТСЯ ТОЛЬКО В ЦЕЛЯХ ОЗНАКОМЛЕНИЯ. ОНИ МОГУТ БЫТЬ ИЗМЕНЕНЫ В ЛЮБОЕ ВРЕМЯ БЕЗ УВЕДОМЛЕНИЯ И НЕ ДОЛЖНЫ РАССМАТРИВАТЬСЯ КАК ОБЯЗАТЕЛЬСТВО СО СТОРОНЫ ASUS. КОМПАНИЯ ASUS НЕ НЕСЕТ НИКАКОЙ ОТВЕТСТВЕННОСТИ И ОБЯЗАТЕЛЬСТВ ЗА ЛЮБЫЕ ОШИБКИ ИЛИ НЕТОЧНОСТИ, КОТОРЫЕ МОГУТ СОДЕРЖАТЬСЯ В НАСТОЯЩЕМ РУКОВОДСТВЕ, ВКЛЮЧАЯ ОПИСАНИЯ ПРОДУКЦИИ И ПРОГРАММНОГО ОБЕСПЕЧЕНИЯ.

Copyright © 2020 ASUSteK COMPUTER INC. Все права защищены.

ОГРАНИЧЕНИЕ ОТВЕТСТВЕННОСТИ

Могут возникнуть обстоятельства, в которых из-за нарушения ASUS своих обязательств или в силу иных источников ответственности Вы получите право на возмещение ущерба со стороны ASUS. В каждом таком случае и независимо от оснований, дающих Вам право претендовать на возмещение ASUS убытков, ответственность ASUS не будет превышать величину ущерба от телесных повреждений (включая смерть) и повреждения недвижимости и материального личного имущества либо иных фактических прямых убытков, вызванных упущением или невыполнением законных обязательств по данному Заявлению о гарантии, но не более контрактной цены каждого изделия по каталогу.

ASUS будет нести ответственность или освобождает Вас от ответственности только за потери, убытки или претензии, связанные с контрактом, невыполнением или нарушением данного Заявления о гарантии.

Это ограничение распространяется также на поставщиков и реселлеров. Это максимальная величина совокупной ответственности ASUS, ее поставщиков и реселлеров.

НИ ПРИ КАКИХ ОБСТОЯТЕЛЬСТВАХ ASUS НЕ БУДЕТ НЕСТИ ОТВЕТСТВЕННОСТЬ В ЛЮБЫХ ИЗ СЛЕДУЮЩИХ СЛУЧАЕВ: (1) ПРЕТЕНЗИИ К ВАМ В СВЯЗИ С УБЫТКАМИ ТРЕТЬИХ ЛИЦ; (2) ПОТЕРИ ИЛИ ПОВРЕЖДЕНИЯ ВАШИХ ЗАПИСЕЙ ИЛИ ДАННЫХ; ИЛИ (3) СПЕЦИАЛЬНЫЙ, СЛУЧАЙНЫЙ ИЛИ КОСВЕННЫЙ ЛИБО КАКОЙ-ЛИБО СОПРЯЖЕННЫЙ ЭКОНОМИЧЕСКИЙ УЩЕРБ (ВКЛЮЧАЯ УПУЩЕННУЮ ВЫГОДУ ИЛИ ПОТЕРИ СБЕРЕЖЕНИЙ), ДАЖЕ ЕСЛИ ASUS, ЕЕ ПОСТАВЩИКИ ИЛИ РЕСЕЛЛЕРЫ БЫЛИ УВЕДОМЛЕННЫ О ВОЗМОЖНОСТИ ИХ ВОЗНИКНОВЕНИЯ.

СЕРВИС И ПОДДЕРЖКА

Посетите наш сайт <https://www.asus.com/support/>

Содержание

Об этом руководстве пользователя	6
Комплект поставки.....	7

Знакомство с устройством

Возможности	12
Вид сзади.....	12
Вид слева.....	14
Вид справа.....	14
Нижняя панель	15

Использование устройства

Начало работы.....	18
Подключите к устройству монитор.....	18
Подключение устройства громкой связи	19
Подключение камеры	20
Подключение сенсорного экрана.....	21
Для подключения к устройству монитора:	24
Подключите к устройству блок питания.....	25
Включите компьютер.....	27

Конфигурация устройства

Перед использованием устройства для проведения видеоконференций	30
Системные требования	30
Настройка системы.....	32
Зарегистрируйте устройство	43
Управление устройствами и помещениями	46

Устранение неисправностей

Исправление проблем	48
Помощь и поддержка	48

Приложение

Информация о правилах безопасности.....	50
Установка системы.....	50
Эксплуатация.....	50
Соответствие нормам.....	52
Контактная информация ASUS.....	59

Об этом руководстве пользователя

В этом руководстве приведена информация о программных и аппаратных функциях устройства

Глава 1: Информация об устройстве

В этой главе приведена информация о компонентах устройства.

Глава 2: Использование устройства

В этой главе приведена информация по использованию устройства.

Глава 3: Конфигурация устройства

В этой главе приведена информация по настройке устройства для видеоконференций.

Устранение неисправностей

В этом разделе приведены решения для неисправностей, с которыми Вы можете встретиться при использовании устройства.

Приложение

В этом разделе содержатся уведомления и информация о безопасности.

Обозначения, используемые в руководстве

Для выделения ключевой информации используются следующие сообщения:

ВАЖНО! Информация, которой Вы должны следовать при выполнении задач.

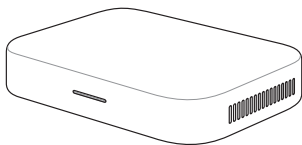
ВНИМАНИЕ! Информация о действиях, которые могут привести к повреждению оборудования, потере данных или бытовым травмам.

ПРИМЕЧАНИЕ: Советы и полезная информация, которая поможет при выполнении задач.

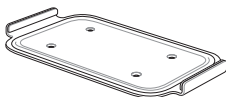
Комплект поставки

В комплект поставки устройства входит следующее: С информацией о поставляемых в комплекте периферийных устройствах можно ознакомиться в таблице периферийных устройств.

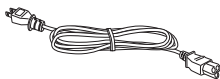
Комплект оборудования:



Портативный моноблок



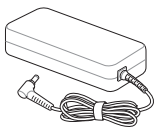
Монтажная пластина для настенного монтажа



Шнур питания*



Набор винтов для настенного монтажа



Блок питания*

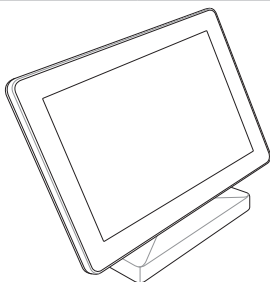


Подставка



Техническая документация

Периферийные компоненты:



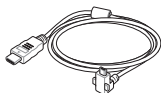
Сенсорный дисплей



Блок питания для сенсорного дисплея



Сетевые вилки для блока питания



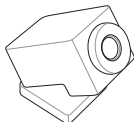
Кабель HDMI для сенсорного экрана (зеленый)



Кабель USB для сенсорного экрана (красный)



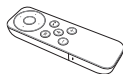
Кабель USB для сенсорного экрана (синий)**



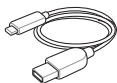
Камера



Устройство громкой связи



Удаленное управление



Кабель USB камеры (Type-A на USB Type-C)



Кабель для устройства громкой связи (Type-A к micro-USB)



USB-адаптер



Элементы питания

* Поставляемый блок питания может отличаться в зависимости от региона

Таблица периферийных устройств

	Комплект оборудования		
	Комплект для маленькой / средней комнаты	Комплект для большой комнаты	Стартовый комплект
Портативный моноблок	В	В	В
Устройство громкой связи	В	В	В
Камера	В	-	В
Сенсорная панель управления	В	В	-
Пульт ДУ	-	-	В

ПРИМЕЧАНИЕ:

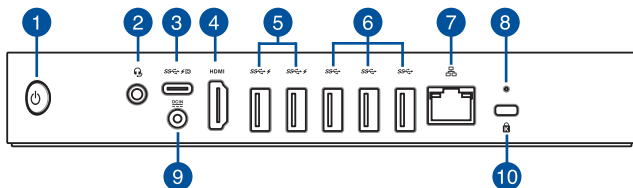
- Если при нормальной эксплуатации во время гарантийного периода устройство или его компоненты вышли из строя, принесите устройство и гарантийный талон в сервисный центр ASUS для замены неисправных компонентов.
- Некоторые, входящие в комплект, аксессуары могут отличаться в зависимости от модели.
- Подробную информацию об этих аксессуарах смотрите в соответствующих руководствах пользователя.




1

***Знакомство с
устройством***

Возможности

Вид сзади



- 1**  **Кнопка питания**
Кнопка питания используется для включения и выключения устройства. Однократное нажатие кнопки питания переведет устройство в спящий режим, а нажатие и удержание ее в течение 4 секунд приведет к выключению.
- 2**  **Разъем для наушников/гарнитуры/микрофона**
Этот разъем используется для передачи звуковых сигналов планшета на колонки с усилителем или в наушники. Этот разъем также можно использовать для подключения внешнего микрофона.
- 3**  **Комбинированный порт USB 3.1 Gen 1 Type-C / DisplayPort**
Порт универсальной последовательной шины (USB Type-C) обеспечивает скорость передачи данных до 5 Гбит/сек; поддерживает DisplayPort 1.2 (3840 x 2160), 60 Гц с 24-битным цветом; поддерживает Power Delivery на 5 В, 3 А. Для подключения устройства к внешнему дисплею используйте переходник USB Type-C.
- 4** **HDMI Разъем HDMI**
Мультимедийный интерфейс высокого качества (HDMI) поддерживает Full-HD-совместимые устройства, например LCD TV или монитор, позволяя Вам смотреть изображение на большом внешнем дисплее.

5 Разъем USB 3.2 Gen 1

Порт универсальной последовательной шины (USB 3.2 Gen 1) обеспечивает скорость передачи данных до 5 Гбит/сек. Этот порт также поддерживают технологию Battery Charging 1.2, позволяющую заряжать устройства через USB.

ПРИМЕЧАНИЕ: Технология Battery Charging 1.2 доступна только для некоторых моделей и обеспечивает максимальную мощность 5 В / 1,5А.

6 Разъем USB 3.2 Gen 1

Порт универсальной последовательной шины (USB 3.2 Gen 1) обеспечивает скорость передачи данных до 5 Гбит/сек.

7 Сетевой порт

8-контактный сетевой порт RJ-45 предназначен для подключения к локальной сети.

8 Кнопка сброса

Кнопка сброса используется для сброса устройства.

9 Разъем питания

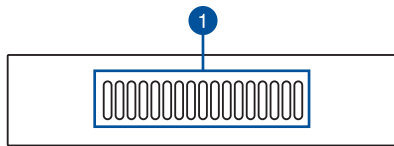
Входящий в комплект поставки блок питания преобразует стандартное напряжение электросети в необходимое для компьютера, к которому он подключается через этот разъем. Через этот разъем в систему подается питание. Во избежание повреждения компьютера используйте блок питания из комплекта поставки.

ВНИМАНИЕ! Блок питания может нагреваться при использовании. Убедитесь, что он не накрыт чем-либо и держите его подальше от тела.

10 Порт для замка Kensington

Порт для замка Kensington позволяет закреплять устройство с помощью совместимых со стандартом Kensington средств обеспечения безопасности.

Вид слева

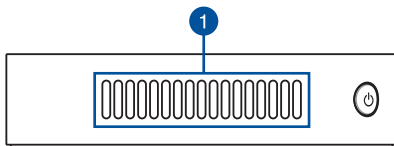


1 Вентиляционные отверстия (входные)

Вентиляционные отверстия предназначены для охлаждения устройства.

ВАЖНО! Для оптимальной вентиляции убедитесь, что вентиляционные отверстия не блокированы чем-либо.

Вид справа

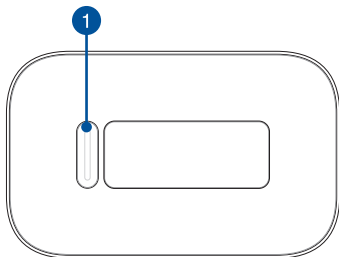


1 Вентиляционные отверстия (выходные)

Отверстия предназначены для охлаждения устройства.

ВАЖНО! Для оптимальной вентиляции убедитесь, что вентиляционные отверстия не блокированы чем-либо.

Нижняя панель



1 Монтажный паз

Монтажный паз предназначен для установки устройства на подставку.

2

Использование устройства

Начало работы

Подключите к устройству монитор

К устройству можно подключить монитор или проектора, используя следующие разъемы:

- Разъем HDMI
- DisplayPort (USB Type-C)
- Разъем DVI (используется с HDMI–DVI-адаптером)

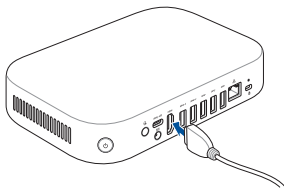
ПРИМЕЧАНИЕ:

- HDMI–DVI-адаптер приобретается отдельно.
 - USB Type-C-HDMI кабель приобретается отдельно.
-

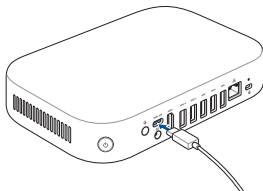
Для подключения к устройству монитора:

Подключите кабель монитора к разъему HDMI или USB Type-C DisplayPort.

Подключите монитор к разъему HDMI



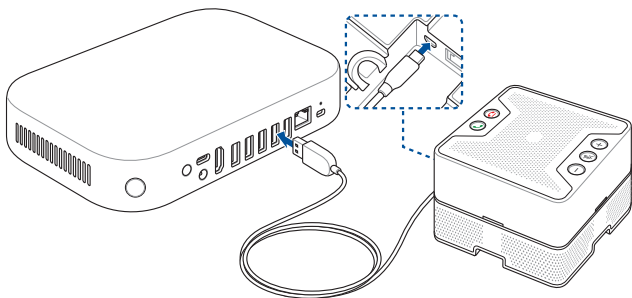
Подключите монитор к разъему USB Type-C DisplayPort



Подключение устройства громкой связи

Подключите устройство громкой связи к разъему USB 3.2 Gen 1 на задней панели устройства.

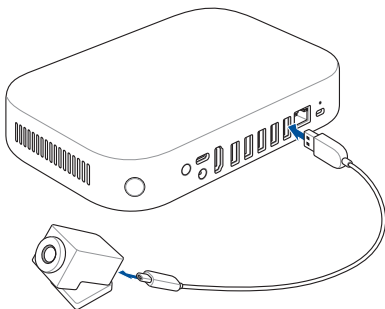
ПРИМЕЧАНИЕ: Дополнительную информацию о рекомендуемом разъеме USB 3.1 Gen 1 для подключения устройства громкой связи смотрите на страницах 37-38.



Подключение камеры

Подключите камеру к разьему USB 3.2 Gen 1 на задней панели устройства.

ПРИМЕЧАНИЕ: Дополнительную информацию о рекомендуемом разьеме USB 3.1 Gen 1 для подключения камеры смотрите на страницах 37-38.



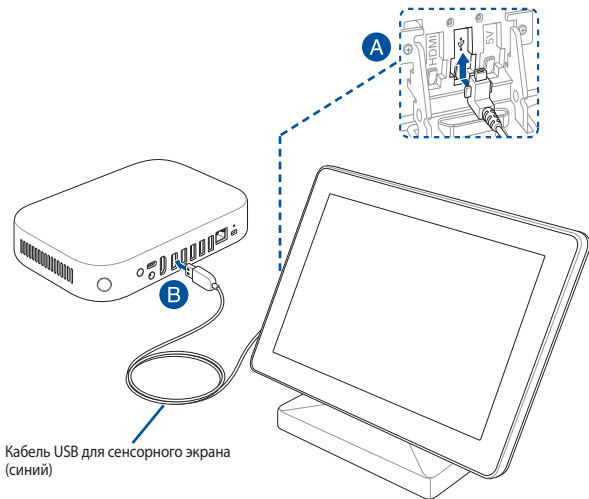
Подключение сенсорного экрана

Подключение сенсорного экрана к устройству

ПРИМЕЧАНИЕ: Используйте кабель USB для сенсорного экрана (синий).

- A. Подключите кабель USB (синий) к порту USB на сенсорном экране.
- B. Подключите сенсорный дисплей к разъему USB 3.2 Gen 1 на задней панели устройства. Используйте разъем USB 3.2 Gen 1 для подключения к устройству.

ПРИМЕЧАНИЕ: Дополнительную информацию о рекомендуемом разъеме USB 3.1 Gen 1 для подключения сенсорного дисплея смотрите на страницах 37-38.

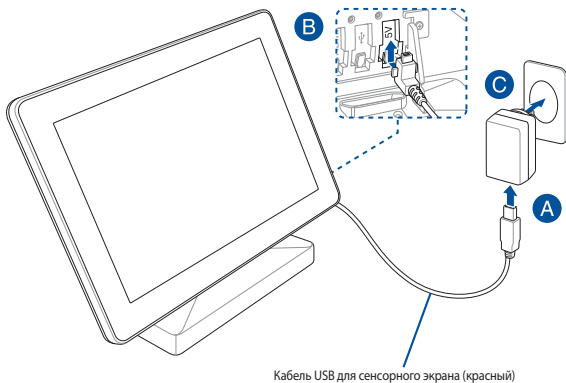


Подключение к устройству блока питания

ПРИМЕЧАНИЕ: Используйте кабель USB для сенсорного экрана (красный).

- A. Подключите кабель USB (красный) к блоку питания.
 - B. Подключите кабель USB (красный) к порту мини-USB сенсорного экрана.
 - C. Подключите к блоку питания соответствующую вилку, затем подключите его к сети 100В~240В.
-

ПРИМЕЧАНИЕ: Дополнительную информацию о подключении вилки к блоку питания смотрите в руководстве пользователя, идущим в комплекте с сенсорным экраном.

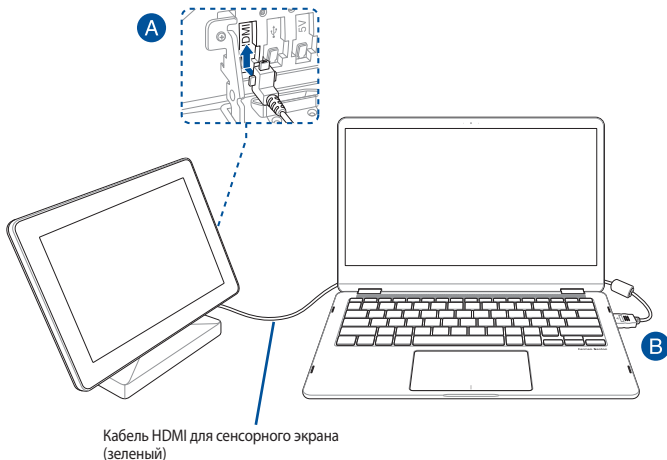


Подключение сенсорного экрана для локальных презентаций (опционально)

ПРИМЕЧАНИЕ: Используйте кабель HDMI для сенсорного экрана (зеленый).

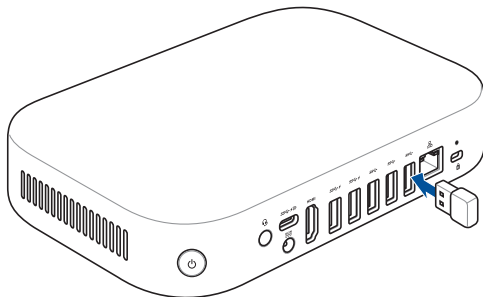
- A. Подключите кабель HDMI для сенсорного экрана (зеленый) к HDMI на сенсорном экране.
 - B. Подключите сенсорный экран к выходу HDMI устройства с (например ноутбука) для локальных презентаций.
-

ВНИМАНИЕ! Не подключайте кабель HDMI (зеленый) к устройству.



Для подключения к устройству монитора:

Подключите USB-приемник для пульта дистанционного управления к разъему USB 3.2 Gen 1 на задней панели устройства.

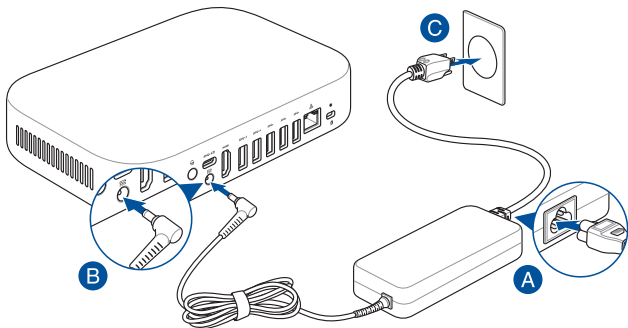


Подключите к устройству блок питания

Подключение к устройству блока питания:

- A. Подключите шнур питания к блоку питания.
- B. Подключите шнур от блока питания к разъему питания (DC) устройства.
- C. Подключите блок питания к розетке (100В-240В).

ПРИМЕЧАНИЕ: Блок питания может отличаться в зависимости от модели и региона.



ВАЖНО!

- Настоятельно рекомендуется использовать только поставляемый блок питания.
 - При питании устройства от сети переменного тока настоятельно рекомендуется использовать заземленную электрическую розетку.
 - Розетка должна быть легко доступна и находиться рядом с устройством.
 - Отключая устройство от блока питания, отключите блок питания от электрической розетки.
-

ПРИМЕЧАНИЕ:

Информация о блоке питания указана ниже:

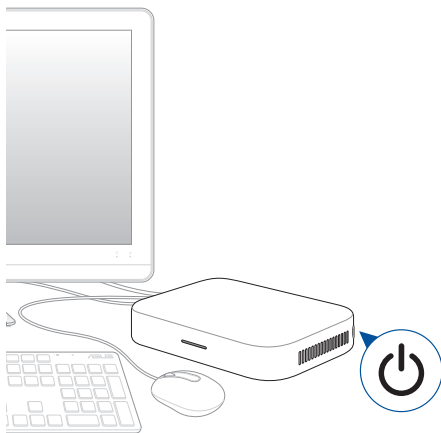
Блок питания 90Вт

- Входное напряжение: 100~240 В
 - Частота: 50-60 Гц
 - Выходной ток: 4,62 А (90 Вт)
 - Выходное напряжение: 19,5 В
-

Включите компьютер

Нажмите кнопку питания для включения системы.

ВАЖНО! Перед включением устройства убедитесь, что все периферийные устройства (устройство громкой связи, камера, сенсорный экран) и блок питания подключены правильно.



3

**Конфигурация
устройства**

Перед использованием устройства для проведения видеоконференций

Системные требования

Размер помещения и настройка

Комплект оборудования предназначен для помещения, вместимостью до 20 человек. Мы рекомендуем помещение, в котором есть длинный стол с монитором на одном конце (оптимально), либо круглый стол. Мы не рекомендуем использовать устройство в помещении, созданном в стиле классной комнаты.

Помещение должно иметь следующее:

- Розетка Ethernet (для проводной сети)
- Электрическая розетка

Требования к сети

Устройство работает с проводными и беспроводными сетями. Требования к сети такие же, как для тусовки видеоконференций. Кроме того, мы рекомендуем для видеоконференций минимальную ширину канала в 1 Мбит или 2 Мбит.

ПРИМЕЧАНИЕ: Хотя возможно использовать устройство с беспроводной сетью, мы рекомендуем использовать проводное сетевое подключение для лучшего качества видео и звука.

Требования к размещению

- Для установки устройства необходима площадь, размером 40 мм x 250 мм x 180 мм.
- Для устройства громкой связи необходима площадь 55 мм x 140 мм x 150 мм.
- Универсальное крепление подходит для большинства стандартных мониторов.

Требования к дисплею и размещение

Ваше устройство работает с различными типами мониторов и телевизоров. Дисплей должен иметь разъем HDMI или DisplayPort.

Монитор можно разместить на столе или на стене, проектор можно повесить к потолку. Обратите внимание, что при установке дисплея, возможно, потребуется просверлить отверстия и уложить кабели. Если у вас уже есть системы конференц-связи в комнате, можно использовать существующую структуру.

Размещение устройства громкой связи

Оптимальное размещение устройства громкой связи - не более 1,5 метра от всех участников, но и может также зависеть от размера и расположения помещения:

- Для помещений, где участники сидят в одном конце комнаты лицом к дисплею, мы рекомендуем поместить устройство громкой связи ближе к дисплею.
- В больших помещениях где участники сидят за столом, независимо от положения дисплея, мы рекомендуем использовать до 5 устройств громкой связи.

Разъемы и аксессуары

В зависимости от настроек, может потребоваться следующее:

- Ethernet-кабель CAT5e для проводного подключения к сети
- настенное крепление для монтажа на стену (в комплекте)
- USB удлинитель для камеры длиной 5 футов (в комплекте)
- USB удлинитель для устройства громкой связи длиной 3 фута (в комплекте)

ПРИМЕЧАНИЕ: Если вам нужен удлинитель для камеры и устройства громкой связи, вы можете приобрести его отдельно.

- Кабельные укрыватели, если необходим настенный монтаж

ПРИМЕЧАНИЕ: Кабельные укрыватели для настенного монтажа и Ethernet кабель категории 5 приобретаются отдельно.

ВАЖНО! В комплект входит кабель для камеры - 5 футов и кабель для устройства громкой связи - 3 фута. Если монитор и периферийные устройства требуется разместить на расстоянии, возможно, потребуется дополнительный удлинитель USB.

Настройка системы

Устройство можно прикрепить на стену или установить на подставку.

ВНИМАНИЕ!

- Физическое воздействие на устройство может вызвать его падение.
 - Не осуществляйте монтаж устройства, когда оно включено. Это может привести к повреждению устройства или травме.
-
-

ПРИМЕЧАНИЕ: Комплектация может отличаться в зависимости от модели. Монтажная пластина для настенного монтажа и подставка могут не входить в комплект.

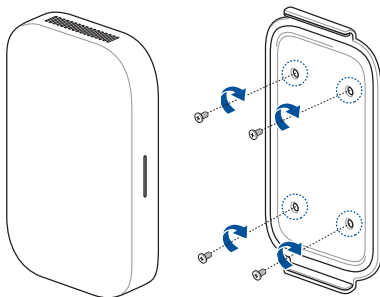
Использование настенного монтажа

Для крепления устройства на стену используйте монтажную пластину для настенного монтажа. Для установки монтажной пластины для настенного монтажа выполните следующие действия:

ВАЖНО! Оборудование нельзя устанавливать выше 2 м. от пола или выше 75 см. от плоской поверхности.

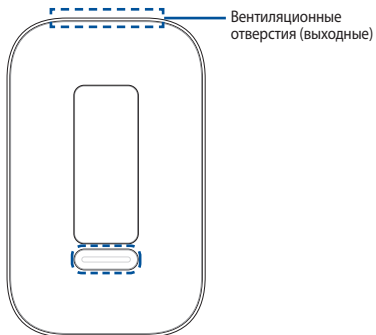
1. Закрепите монтажную пластину на стене с помощью 4 винтов.

ПРИМЕЧАНИЕ: Винты самонарезающие М3,5, длиной 24 мм с плоской потайной головкой.



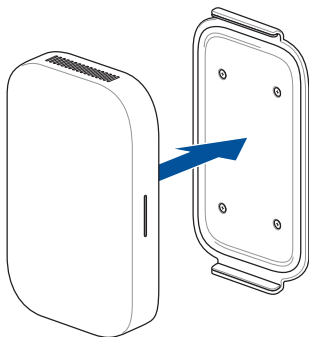
2. Найдите монтажный паз на нижней части устройства и расположите устройство, как показано на рисунке ниже, таким образом, чтобы вентиляционные отверстия были направлены вверх.

ПРИМЕЧАНИЕ: Информацию о расположении вентиляционных отверстий можно найти в разделе **Информация об устройстве**.

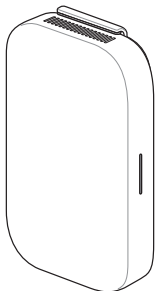


3. Устройство будет удерживаться на монтажной пластине магнитным полем, перед установкой устройства на монтажную пластину убедитесь, что монтажный паз совмещен с монтажной пластиной.

ПРИМЕЧАНИЕ: Информацию о расположении монтажного паза можно найти в разделе **Информация об устройстве**.



4. При необходимости вручную отрегулируйте положение устройства для надежного его закрепления.

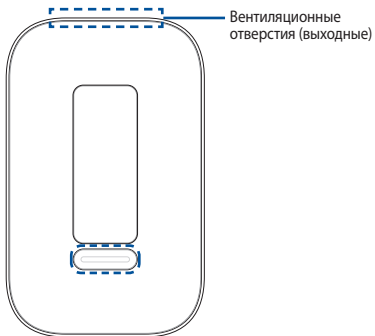


Использование подставки

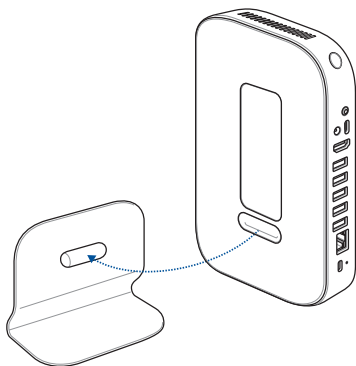
Для установки устройства на подставку выполните следующие действия:

1. Найдите монтажный паз на нижней части устройства и расположите устройство, как показано на рисунке ниже, таким образом, чтобы вентиляционные отверстия были направлены вверх.

ПРИМЕЧАНИЕ: Информацию о расположении вентиляционных отверстий можно найти в разделе **Информация об устройстве**.



2. Совместите монтажный паз устройства с подставкой. Устройство будет удерживаться на подставке магнитным полем.



3. При необходимости вручную отрегулируйте положение устройства для надежного его закрепления.



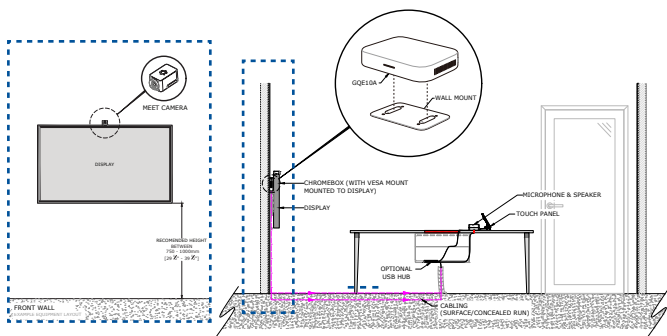
Установите камеру

Вы можете установить камеру под или над дисплеем в зависимости от высоты экрана.

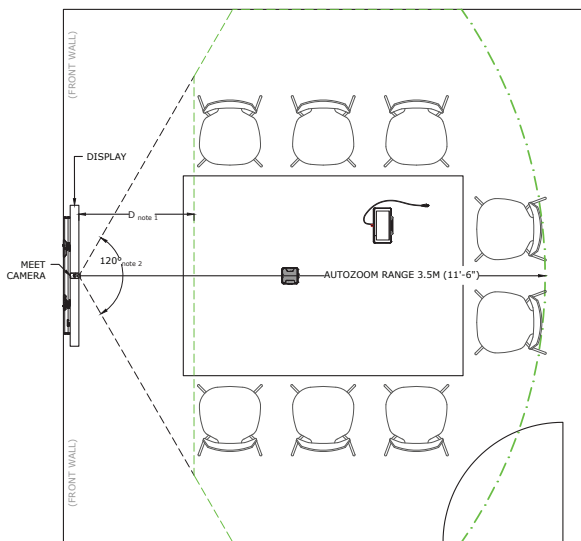
ПРИМЕЧАНИЕ: Установите камеру как можно ближе к уровню глаз.

Рекомендуемая конфигурация помещения 1

Установка системы

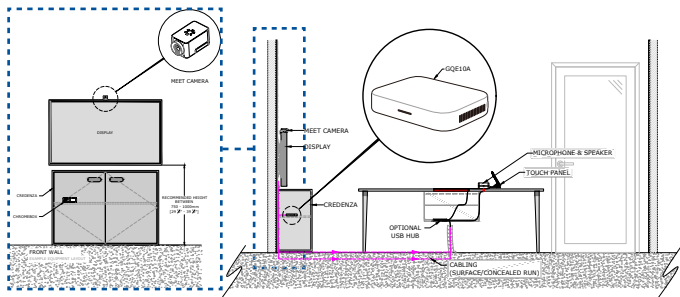


Пример планировки помещения



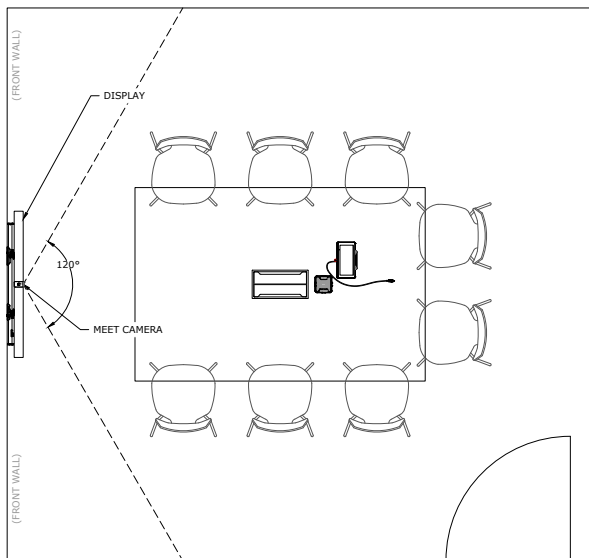
Рекомендуемая конфигурация помещения 2

Установка системы



ПРИМЕЧАНИЕ: Убедитесь, что место для установки устройства, свободно от кабелей или других предметов, которые могут препятствовать вентиляции устройства, и имеет достаточно места для циркуляции воздушного потока.

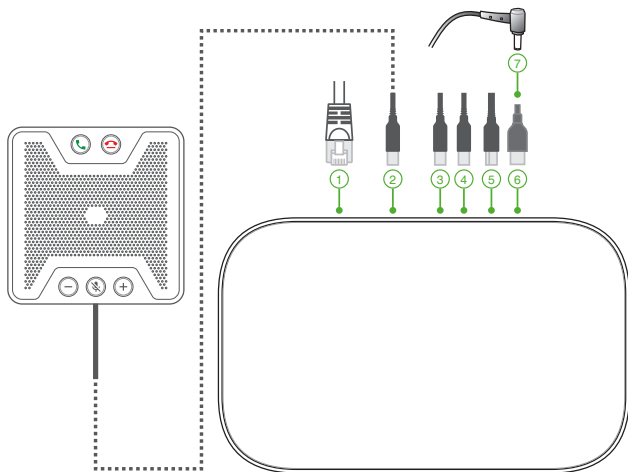
Пример планировки помещения



Подключите кабели

Подключите устройство к другим компонентам, используя входящие в комплект кабели

ПРИМЕЧАНИЕ: На иллюстрации показаны рекомендуемые подключения, вы можете подключить устройства исходя из ваших потребностей.



- 1 Сетевой порт для подключения к роутеру.

ПРИМЕЧАНИЕ: Хотя возможно использовать устройство с беспроводной сетью, мы рекомендуем использовать проводное сетевое подключение для лучшего качества видео и звука.

- 2 Разъем USB 3.2 Gen 1 подключается к устройству громкой связи.

- 3 Разъем USB 3.2 Gen 1 подключается к камере.
- 4 Разъем USB 3.2 Gen 1 подключается к сенсорному экрану
- 5 HDMI подключается к монитору с разъемом HDMI.
- 6 DisplayPort подключается к монитору с разъемом USB Type-C.
- 7 Разъем питания подключается к розетке.

ВАЖНО! Подключайте сетевой кабель когда вы завершили все другие соединения.

Инструкции по подключению для Вашей модели можно найти на сайте продукта.

Зарегистрируйте устройство

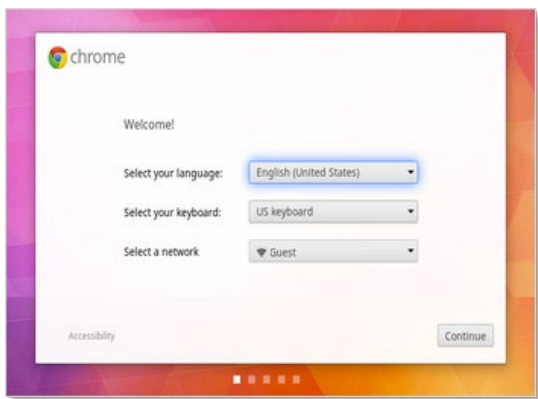
Общая регистрация

В этом разделе приведены инструкции для общей регистрации, которая подходит почти для всех пользователей. Другие варианты регистрации смотрите в разделе **Дополнительные опции регистрации**.

ПРИМЕЧАНИЕ: Для облегчения ввода регистрационных данных рекомендуется подключить клавиатуру USB.

Для завершения общей регистрации:

1. Включите монитор.
2. Включите устройство.
3. Настройте язык, клавиатуру и сеть.



ПРИМЕЧАНИЕ: Если ваша сеть не появилась в списке **Выберите сеть** выберите **Присоединиться к сети** и введите правильные настройки. Если необходимо, обратитесь за помощью к сетевому администратору.

4. Выберите Продолжить.
5. **Принять** условия Google Chrome OS.
6. Войдите с помощью учетной записи Google.
7. Процесс регистрации происходит автоматически. После завершения процесса нажмите **Готово**.
8. При появлении экрана Hangouts следуйте инструкциям на экране для проверки камеры и громкой связи.

ПРИМЕЧАНИЕ:

Если вы не видите видео или не слышите звук во время теста:

- Убедитесь, что камера и устройство громкой связи подключены до включения устройства.
 - Убедитесь, что камера и устройство громкой связи правильно подключены.
 - Отключите кабели, затем подключите их снова и перезагрузите устройство.
-

9. Появится серия экранов с подсказками по использованию устройства. В конце регистрации устройства на экране появится ссылка на страницу администрирования устройства. С помощью этой ссылки необходимо добавить в устройство календарь для обеспечения запланированных конференций.

Дополнительные опции регистрации

Большинство пользователей могут пройти упрощенную регистрацию, описанную в **Общая регистрация**. Дополнительные опции предназначены для пользователей, желающих изменить настройки или узнать больше. Эти настройки появляются на втором экране регистрации, кроме спец. возможностей, которая появляется на обоих экранах:

Спец. возможности: Специальные возможности включают крупный шрифт и размер курсора, голосовые подсказки и многое другое. Опции, которые вы выбираете здесь, относятся к процессу установки и подготовки. Для выбора спец. возможностей нажмите кнопку **Продолжить** или **Принять и продолжить**.

ПРИМЕЧАНИЕ: Режим высокой контрастности действует только во время регистрации, а не в процессе ООБЕ.

Помогите улучшить работу Chrome OS: Разрешить устройству отправлять информацию Google, что поможет улучшить Chrome OS. Для получения дополнительной информации об этой опции нажмите **Узнать больше**.

Настройки безопасности системы: Подробная информация о настройках безопасности.

Условия Google Chrome OS: Прокрутите вверх и вниз для просмотра условий.

Управление устройствами и помещениями

Вы можете просматривать, изменять и обновлять настройки и помещения через консоль администратора Google. Для получения дополнительной информации об управлении устройствами и помещениями посетите.

***Устранение
неисправностей***

Исправление проблем

Управление устройствами и помещениями

Я не знаю как определить устройство я хочу список устройств на экране.

Если вы не уверены, какое устройство выбрать, вы можете определить его по серийному номеру. Серийный номер устройства можно найти на карте, поставляемой в комплекте или на нижней панели устройства.

Помощь и поддержка

Для получения подробной информации посетите домашнюю страницу support.google.com/chromedevicesformetings.

Приложение

Информация о правилах безопасности

Ваше устройство спроектировано и протестировано в соответствии последними стандартами безопасности оборудования. Тем не менее, для безопасного использования продукта важно выполнять инструкции, приведенные в этом документе.

Установка системы

- Перед эксплуатацией устройства прочитайте все нижеследующие инструкции.
- Не используйте устройство поблизости от воды или источника тепла.
- Устанавливайте систему на устойчивую поверхность.
- Отверстия на корпусе предназначены для охлаждения. Не закрывайте эти отверстия. Убедитесь, что Вы оставили свободное пространство вокруг системы для ее вентиляции. Не вставляйте объекты в вентиляционные отверстия устройства.
- Используйте устройство при температуре в диапазоне от 0°C до 35°C.
- При использовании удлинителя убедитесь, что общая мощность нагрузки не превышает норму для удлинителя.
- Это оборудование должно быть установлено и работать на расстоянии не менее 20 см от Вашего тела.

Эксплуатация

- Не подвергайте шнур питания механическому воздействию, не наступайте на него.
- Избегайте пролива воды или любой другой жидкости на систему.
- Даже если система выключена, там остается напряжение. Перед чисткой системы всегда отключайте все кабели.
- Если Вы столкнулись со следующими проблемами, отключите питание и обратитесь в сервис или к Вашему продавцу.
 - Шнур или вилка питания повреждены.

- В систему попала жидкость.
- Система не работает даже в том случае когда Вы следуете инструкциям по эксплуатации.
- Произошло падение системы с высоты.
- Ухудшилась производительность системы.
- Избегайте контакта с горячими компонентами внутри устройства. Во время работы некоторые компоненты становятся достаточно горячими, чтобы получить ожог. Перед открытием крышки устройства, выключите его, отсоедините шнур питания и подождите около 30 минут для охлаждения компонентов.
- Запрещается нагревать, вскрывать, прокалывать и деформировать аккумулятор, а также кидать его в огонь
- Запрещается оставлять аккумулятор в условиях с высокой температурой, что может привести к взрыву или утечке легковоспламеняющейся жидкости или газа;
- Запрещается подвергать аккумулятор воздействию чрезвычайно низкого давления воздуха, что может привести к взрыву или утечке горючей жидкости или газа.
- Шнур питания должен подключаться к розетке с заземлением.

Литиево-ионный аккумулятор

Предупреждение: При замене аккумулятора на аккумулятор другого типа, возможен взрыв. Заменяйте аккумулятор на такой же или эквивалентный, рекомендованный производителем. Утилизируйте использованные аккумуляторы в соответствии с инструкциями производителя.

НЕ РАЗБИРАТЬ

**Гарантия не распространяется на продукты,
разобранные пользователями**

Соответствие нормам

Уведомление о покрытии

ВАЖНО! Для обеспечения электробезопасности корпус устройства (за исключением сторон с портами ввода-вывода) покрыт изолирующим покрытием.

Удостоверение Федеральной комиссии по связи США

Данное устройство соответствует части 15 Правил FCC. Эксплуатация оборудования допустима при соблюдении следующих условий:

- (1) Данное устройство не должно создавать помех
- (2) На работу устройства могут оказывать влияние внешние помехи, включая помехи, вызывающие нежелательные режимы его работы.

ПРИМЕЧАНИЕ: Данное оборудование было протестировано и сочтено соответствующим ограничениям по цифровым устройствам класса В, в соответствии с частью 15 Правил FCC. Эти ограничения рассчитаны на обеспечение защиты в разумных пределах от вредоносных воздействий при установке в жилом помещении. Данное оборудование генерирует и излучает радиочастотную энергию, которая может создавать помехи в радиосвязи, если устройство установлено или используется не в соответствии с инструкциями производителя. Тем не менее, невозможно гарантировать отсутствие помех в каждом конкретном случае. В случае, если данное оборудование действительно вызывает помехи в радио или телевизионном приеме, что можно проверить, включив и выключив данное оборудование, пользователю рекомендуется попытаться удалить помехи собственными силами.

Предупреждение! Изменения или дополнения к данному пункту, не согласованные непосредственно со стороной, ответственной за соответствие правилам, могут сделать недействительным право пользователя на пользование данным оборудованием.

Требования по воздействию радиочастоты

Это оборудование должно быть установлено и работать в соответствии с инструкциями, и антенны, используемые с этим передатчиком должны быть установлены на расстоянии не менее 20 см от людей и не должны быть расположены рядом с другими антеннами или передатчиками. Конечные пользователи должны следовать инструкциям по эксплуатации для уменьшения воздействия радиочастотной энергии.

Промышленный стандарт Канады: требования к воздействию радиочастоты

Это оборудование совместимо с ограничениями ISED по радиоизлучению, установленными для неконтролируемого окружения. Это оборудование должно быть установлено и работать на расстоянии не менее 20 см от Вашего тела. Передатчик не должен располагаться рядом с другими антеннами и передатчиками.

Le rayonnement de la classe b respecte ISED fixaient un environnement non contrôlés et mise en oeuvre de ce matériel devrait avec échangeur distance minimale entre 20 cm ton corps. Lanceurs ou ne peuvent pas coexister cette antenne ou capteurs ave d'autres.

Устройство, использующее диапазон частот 5150-5250 МГц предназначено для использования только внутри помещений.

La bande 5 150-5 250 MHz est réservés uniquement pour une utilisation à l'intérieur afin de réduire les risques de brouillage préjudiciable aux systèmes de satellites mobiles utilisant les mêmes canaux.

LAN port connects to a router.

Pour la fréquence 5600-5650 MHz, aucune opération est autorisée.

Ответственная сторона: Asus Computer International

Адрес: 48720 Kato Rd, Fremont, CA 94538

Телефон / факс: (510)739-3777/(510)608-4555

Декларация соответствия Министерства инноваций, науки и экономического развития Канады (ISED)

Данное устройство соответствует требованиям Министерства инноваций, науки и экономического развития Канады, освобожденным от стандарта RSS. Эксплуатация оборудования допустима при соблюдении следующих условий:

- (1) Данное устройство не должно создавать помех
- (2) На работу устройства могут оказывать влияние внешние помехи, включая те, которые могут вызвать нежелательные режимы его работы.

CAN ICES-3 (A)/NMB-3(A)

Каналы беспроводного доступа в различных диапазонах

С. Америка	2.412-2.462 ГГц	с 1 по 11 каналы
Япония	2.412-2.484 ГГц	с 1 по 14 каналы
Европа	2.412-2.472 ГГц	с 1 по 13 каналы

Декларация о соответствии продукции экологическим нормам

В соответствии с международными нормами по защите окружающей среды компания ASUS предоставляет всю необходимую информацию и тщательно проверяет все продукты на стадии проектирования и производства, чтобы гарантировать безопасность окружающей среды при эксплуатации продуктов ASUS. Кроме того, ASUS предоставляет всю релевантную информацию относительно данных требований.

На сайте <http://csr.asus.com/Compliance.htm> содержится информация о соответствии продукции ASUS нижеследующим требованиям:

Регламент Европейского союза REACH и статья 33

Согласно регламенту ЕС REACH (Registration, Evaluation, Authorization, and Restriction of Chemicals – Регистрация, Оценка, Разрешения и Ограничения на использование Химических веществ), на сайте ASUS REACH размещен список химических веществ содержащихся в продуктах ASUS:

<http://csr.asus.com/english/REACH.htm>

Директива Европейского союза RoHS

Этот продукт соответствует требованиям директивы EC RoHS. Подробную информацию смотрите на странице <http://csr.asus.com/english/article.aspx?id=35>

Утилизация и переработка

Компания ASUS берет на себя обязательства по утилизации старого оборудования, исходя из принципов всесторонней защиты окружающей среды. Мы предоставляем решения нашим клиентам для переработки наших продуктов, аккумуляторов и других компонентов, а также упаковки. Для получения подробной информации об утилизации и переработке в различных регионах посетите <http://csr.asus.com/english/Takeback.htm>.

Директива по экодизайну

Европейский союз объявил основу для определения требований к экодизайну энергосвязанных изделий (2009/125/EC). Реализация конкретных мер, направленных на улучшение экологических показателей конкретных продуктов или нескольких видов продукции. ASUS размещает информацию о продуктах на сайте CSR. Дополнительную информацию можно найти на странице <https://csr.asus.com/english/article.aspx?id=1555>.



Не выбрасывайте устройство вместе с бытовым мусором. Устройство предназначено для повторного использования и переработки. Символ перечеркнутого мусорного бака означает, что этот продукт (электрическое, электронное оборудование и содержащий ртуть аккумулятор) не следует утилизировать с бытовым мусором. Пожалуйста сверьтесь с местными нормами по утилизации электронных продуктов.

Совместимость устройства со стандартом ENERGY STAR



ENERGY STAR – это совместная программа Министерства энергетики и Агентства по охране окружающей среды США, помогающая предприятиям и гражданам защищать окружающую среду и экономить энергию благодаря использованию энергосберегающих продуктов и технологий.

Все продукты ASUS с логотипом ENERGY STAR соответствуют стандарту ENERGY STAR и оснащены

функциями управления питанием, которые включены по умолчанию. Монитор автоматически переходит в спящий режим через 10 минут бездействия; компьютер автоматически переходит в спящий режим через 30 минут бездействия. Для пробуждения компьютера нажмите кнопку питания, щелкните мышью или нажмите любую клавишу на клавиатуре.

Для получения подробной информации по управлению питанием и защите окружающей среды посетите <http://www.energystar.gov/powermanagement>. Кроме того, посетите <http://www.energystar.gov> для получения детальной информации о совместной программе ENERGY STAR.

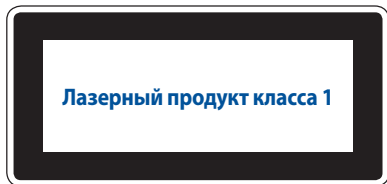
ПРИМЕЧАНИЕ: Energy Star не поддерживается на продуктах FreeDOS и Linux.

Продукция, зарегистрированная в реестре EPEAT (Электронный инструмент экологической оценки продуктов)

Ключевая экологическая информация для продуктов ASUS зарегистрированных в реестре EPEAT (Электронный инструмент экологической оценки продуктов) доступна на странице <http://csr.asus.com/english/article.aspx?id=41>. Дополнительную информацию о программе EPEAT и руководстве по покупке можно найти на сайте www.epeat.net.

Правила безопасности при работе с оптическим накопителем

Информация о лазерном устройстве



ВНИМАНИЕ! Во избежание воздействия лазерного излучения не пытайтесь разбирать или ремонтировать оптический привод самостоятельно. Для обеспечения Вашей безопасности обратитесь к специалисту.

Упрощенное заявление о соответствии европейской директиве

Настоящим, ASUSTeK COMPUTER INC, заявляет, что устройство соответствует основным требованиям и другим соответствующим условиям директивы 2014/53/EU. Полный текст декларации соответствия EC доступен на https://www.asus.com/Commercial-Desktop/ASUS-Hangouts-Meet-hardware-kit/HelpDesk_Declaration/

Работа WiFi в диапазоне частот 5150-5350 должна быть ограничена использованием в помещениях для стран, перечисленных в таблице ниже:

Предупреждающий знак CE

Это продукт класса A, который может вызывать радиопомехи, в этом случае пользователь должен принять соответствующие меры.



AT	BE	BG	CZ	DK	EE	FR
DE	IS	IE	IT	EL	ES	CY
LV	LI	LT	LU	HU	MT	NL
NO	PL	PT	RO	SI	SK	TR
FI	SE	CH	UK	HR		

Выходная мощность 7265NGW (Модель: GQE10A):

Функция	Частота	Максимальная выходная мощность (EIRP)
WiFi	2412-2472 МГц	16 дБм
	5150-5350 МГц	20 дБм
	5470-5725 МГц	20 дБм
Bluetooth	2402-2480 МГц	6 дБм

Производитель	ASUSTeK Computer Inc.	
	Тел:	+886-2-2894-3447
	Адрес:	1F., No. 15, Lide Rd., Beitou Dist., Taipei City 112, Taiwan
Официальный представитель в Европе	ASUSTeK Computer GmbH	
	Адрес:	Harkortstrasse 21-23, 40880 Ratingen, Germany

Контактная информация ASUS

ASUSTeK COMPUTER INC.

Адрес: 1F., No. 15, Lide Rd., Beitou Dist., Taipei City 112, Taiwan
Телефон +886-2-2894-3447
Факс +886-2-2890-7798
Сайт <https://www.asus.com>

Техническая поддержка

Телефон +86-21-38429911
Онлайн поддержка <https://qr.asus.com/techserv>

ASUS COMPUTER INTERNATIONAL (Америка)

Адрес 48720 Kato Rd., Fremont, CA 94538, USA
Телефон +1-510-739-3777
Факс +1-510-608-4555
Сайт <https://www.asus.com/us/>

Техническая поддержка

Факс +1-812-284-0883
Телефон +1-812-282-2787
Онлайн поддержка <https://qr.asus.com/techserv>

ASUS COMPUTER GmbH (Германия и Австрия)

Адрес: Harkortstrasse 21-23, 40880 Ratingen, Germany
Сайт <https://www.asus.com/de>
Онлайн контакт <https://www.asus.com/support/Product/ContactUs/Services/questionform/?lang=de-de>

Техническая поддержка

Телефон (DE) 49-2102-5789557
Телефон (AT) 43-1360-2775461
Онлайн поддержка <https://www.asus.com/de/support>

Центр обработки вызовов: <https://www.asus.com/support/CallUs>

FCC COMPLIANCE INFORMATION

Per FCC Part 2 Section 2.1077



Responsible Party: Asus Computer International
Address: 48720 Kato Rd, Fremont, CA 94538.
Phone/Fax No: (510)739-3777/(510)608-4555

hereby declares that the product

Product Name : Meeting Computer System
Model Number : GQE10A

compliance statement:

This device complies with part 15 of the FCC Rules. Operation is subject to the following two conditions: (1) This device may not cause harmful interference, and (2) this device must accept any interference received, including interference that may cause undesired operation.

Ver. 180620