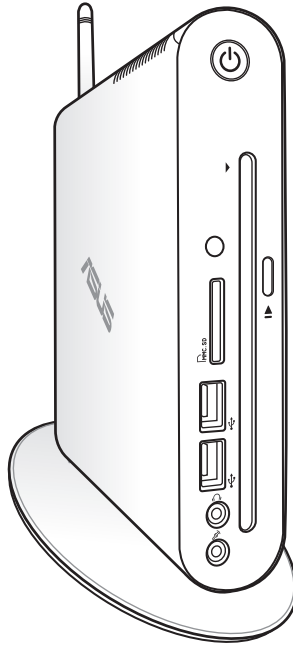


EeeBox

# EeeBox PC

دليل الاستخدام



EeeBox EB1503

© حقوق الطبع والنشر لعام 2012 محفوظة لشركة ASUSTeK COMPUTER INC. جميع الحقوق محفوظة.

لا يجوز إعادة إصدار أي جزء من هذا الدليل، بما في ذلك المنتجات والبرامج الموضحة به، أو نقله أو نسخه أو تخزينه في نظام استرجاع أو ترجمته إلى أية لغة بأي شكل من الأشكال وبأية طريقة من الطرق، فيما عدا الوثائق التي يحتفظ بها المشتري كنسخ احتياطية، دون الحصول على إذن خطي مسبق من شركة ASUSTeK COMPUTER, INC. ("ASUS").

قد تكون أسماء المنتجات والشركات المذكورة في هذا الدليل علامات تجارية مسجلة أو محمية بحقوق الطبع والنشر للشركات المالكة لها وقد لا تكون كذلك، ويقتصر استخدامها في هذا الدليل على الأغراض التوضيحية فحسب. كما أن جميع العلامات التجارية هي ملكية خاصة بأصحابها.

وقد تم اتخاذ كافة الإجراءات التي من شأنها ضمان صحة محتويات هذا الدليل وحداثها. ومع ذلك فإن الشركة المصنعة لا تقدم أي ضمانات بخصوص دقة محتويات هذا الدليل، كما أنها تحتفظ بحقها في إدخال أي تغييرات عليه دون تقديم إخطار مسبق بذلك.

# المحتويات

|    |  |
|----|--|
| 3  | المحتويات                                  |
| 5  | الإشعارات                                  |
| 10 | معلومات السلامة العامة                     |
| 13 | ملاحظات حول هذا الدليل                     |
| 14 | مرحباً                                     |
| 14 | محتويات العبوة                             |
| 15 | التعرف على جهاز Eee Box PC                 |
| 15 | الجانب الأمامي                             |
| 17 | الجانب الخلفي                              |
| 19 | استخدام مشغل DVD                           |
| 20 | إعداد وحدة التحكم عن بعد (في طرازات محددة) |
| 23 | التحكم في جهاز EeeBox PC عن بعد            |
| 24 | تثبيت جهاز Eee Box PC                      |
| 24 | تركيب الحامل                               |
| 25 | خدش بشناس موضع جهاز EeeBox PC              |
| 26 | توصيل جهاز Eee Box PC بشاشة                |
| 27 | إعداد جهاز Eee Box PC                      |
| 27 | التوصيل بشاشة عرض                          |
| 27 | التوصيل بأجهزة USB                         |
| 28 | التوصيل بجهاز شبكة                         |
| 29 | الاتصال بشبكة Wi-Fi عبر الهوائي اللاسلكي   |
| 30 | تشغيل الجهاز                               |
| 31 | استخدام جهاز Eee Box PC                    |
| 31 | تهيئة اتصال الشبكة اللاسلكية               |
| 32 | تكوين الاتصال السلكي                       |
| 36 | تكوين إخراج الصوت من خلال جهاز HDMI        |
| 38 | برنامج ASUS Easy Update                    |

# المحتويات

|    |  |
|----|--|
| 39 | استعادة النظام.....  |
| 39 | استخدام القسم المخفي .....   |
|    | استعادة نظام التشغيل إلى القسم الافتراضي للجهة المصنعة               |
| 39 | (الاستعادة باستخدام زر F9).....                                      |
|    | النسخ الاحتياطي لبيانات البيئة الافتراضية للجهة المصنعة إلى محرك USB |
| 40 | (النسخ الاحتياطي باستخدام زر F9) .....                               |
| 41 | استخدام جهاز تخزين USB (الاسترداد باستخدام USB) .....                |



## الإشعارات

### بيان لجنة الاتصالات الفيدرالية

يتوافق هذا الجهاز مع الجزء ١٥ من قوانين اللجنة الفيدرالية للاتصالات، ويخضع تشغيله للشرطين التاليين:

- ألا يتسبب هذا الجهاز في إحداث أي تداخل ضار.
- أن يستقبل هذا الجهاز أي تداخل بما في ذلك التداخل الذي قد يترتب عليه أوضاع تشغيل غير مرغوب فيها.

أثبتت الاختبارات التي أجريت على هذا الجهاز توافقه مع حدود المواصفات القياسية للفتة B من الأجهزة الرقمية، وفقا للجزء ١٥ من قوانين اللجنة الفيدرالية للاتصالات، وقد وضعت هذه المعايير لتوفير حماية معقولة من أي تداخلات ضارة قد تحدث عند تركيبه في المنازل؛ فهذا الجهاز يولد ويستخدم بل ويمكن أن تصدر عنه ترددات لاسلكية، الأمر الذي قد يتسبب في حدوث تداخلات ضارة مع الاتصالات اللاسلكية إذا لم يتم تركيبه واستخدامه وفقا لتعليمات الجهة المصنعة. ورغم ذلك، فليس هناك ما يضمن عدم حدوث هذه التداخلات عند تركيبه في منشأة بعينها، وفي حالة تسبب هذا الجهاز في حدوث تداخل ضار لاستقبال أجهزة الراديو أو التلفزيون، والذي يمكن تحديده بتشغيل وإيقاف تشغيل الجهاز، يُفضل أن يقوم المستخدم بمحاولة تصحيح هذا التداخل باتباع واحد أو أكثر من الإجراءات التالية:

- إعادة توجيه هوائي الاستقبال أو تغيير موضعه.
- زيادة المسافة الفاصلة بين الجهاز وجهاز الاستقبال.
- توصيل الجهاز بمنفذ على دائرة كهربائية مختلفة عن تلك التي يتصل بها جهاز الاستقبال.
- استشارة البائع أو أحد فنيّ الراديو أو التلفزيون المتخصصين للحصول على المساعدة اللازمة.

**تنبيه:** أية تعديلات أو تغييرات غير معتمدة بشكل صريح بضمنان هذا الجهاز يمكن أن تؤدي إلى إلغاء تفويض المستخدم بتشغيل الجهاز.

## تحذير التعرض للترددات اللاسلكية

يجب تركيب وتشغيل هذا الجهاز وفقاً للإرشادات المرفقة و(الهوائي) الهوائيات المستخدمة لجهاز الإرسال هذا يجب تركيبها بحيث توفر مساحة فصل لا تقل عن ٢٠ سم لكل الأشخاص ولا يجب أن يتم تركيبها أو تشغيلها مع الهوائيات أو أجهزة الإرسال الأخرى. يجب أن يحصل مسؤولو التركيب والمستخدمون النهائيون على إرشادات تركيب الهوائي وشروط تشغيل جهاز الإرسال للتوافق مع القواعد المعمول بها بالنسبة للتعرض للترددات اللاسلكية.

## توجيه المعدات الطرفية للاتصال واللاسلكية (R&TTE رقم EC/٥/١٩٩٩)

تم استكمال العناصر التالية وتعتبر كافية وذات صلة:

- المتطلبات الأساسية [المادة 3]
- متطلبات الحماية للصحة والسلامة كما في [المادة 1.3 أ]
- اختبار السلامة الكهربائية وفقاً لـ [EN 60950]
- متطلبات الحماية للتوافق الكهرومغناطيسي في [المادة 1.3 ب]
- الاختبار للتوافق الكهرومغناطيسي [EN 301 489-1] و [EN 301]
- الاختبار وفق [489-17]
- الاستخدام الفعال للطيف اللاسلكي كما في [المادة 3.2]
- مجموعات اختبار اللاسلكي وفق [EN 300 328-2]

## تحذير علامة المجلس الأوروبي (CE)



علامة CE لأجهزة بدون LAN لاسلكية/بلوتوث

إن النسخة المشحونة لهذا الجهاز تتوافق مع متطلبات EEC 2004/108/EC "التوافق الكهرومغناطيسي" و EC/95/2006 "توجيه الفولطية المنخفضة".



علامة CE لأجهزة تحتوي LAN لاسلكية/بلوتوث

يتوافق هذا الجهاز مع متطلبات التوجيه EC/5/1999 للبرلمان الأوروبي من 9 مارس 1990 والتي تحكم أجهزة الاتصالات والراديو والتقدير المتبادل للتوافق.

## قناة التشغيل اللاسلكي للمجالات المختلفة

|               |                      |                    |
|---------------|----------------------|--------------------|
| Ch11 حتى Ch01 | ٢,٤٦٢-٢,٤١٢ جيجاهرتز | أمريكا الشمالية    |
| Ch14 حتى Ch01 | ٢,٤٨٤-٢,٤١٢ جيجاهرتز | اليابان            |
| Ch13 حتى Ch01 | ٢,٤٧٢-٢,٤١٢ جيجاهرتز | معهد ETSI الأوروبي |

## نطاق الترددات اللاسلكية المقيد في فرنسا

يوجد ببعض المناطق الفرنسية نطاق ترددات مقيد، إلا أن الحد الأقصى المسموح به للطاقة في أبعد الحالات عن الوضع الطبيعي داخل المنزل هو:

- ١٠ ميغا وات لنطاق التردد الكلي ٢,٤ جيجا هرتز (٢٤٠٠ ميغا هرتز - ٢٤٨٣,٥ ميغا هرتز)
- ١٠٠ ميغا وات للترددات بين ٢٤٤٦,٥ و ٢٤٨٣,٥ ميغا هرتز

القنوات من ١٠ إلى ١٣ يجري تشغيلها في نطاق تردد يتراوح بين ٢٤٤٦,٦ إلى ٢٤٨٣,٥ ميغا هرتز.



هناك بضعة احتمالات للاستخدام خارج المنزل: على ملكية خاصة أو على الملكية الخاصة لأفراد من العامة؛ حيث يخضع استخدام الجهاز في هذه الحالة لإجراءات التصريح الأولية من قبل وزارة الدفاع، مع العلم بأن الحد الأقصى المسموح به للطاقة هو ١٠٠ ميغا وات في نطاق تردد ٢٤٤٦,٥ - ٢٤٨٣,٥ ميغا هرتز، ولا يسمح باستخدامه خارج المنزل في ملكية عامة.

في الأقسام الواردة أدناه فيما يتعلق بنطاق التردد الكلي ٢,٤ جيجا هرتز:

- الحد الأقصى المسموح به للطاقة داخل المنزل هو ١٠٠ ميغا وات
- الحد الأقصى المسموح به للطاقة خارج المنزل هو ١٠ ميغا وات

الأقسام التي يسمح فيها باستخدام نطاق التردد ٢٤٠٠ - ٢٤٨٣,٥ مع طاقة إشعاع متحدة التكافؤ (EIRP) تقل عن ١٠٠ ميغا وات داخل المنزل في حين تقل عن ١٠ ميغا وات خارج المنزل:

|                          |                   |                   |                        |
|--------------------------|-------------------|-------------------|------------------------|
| Hautes Alpes 05          | Allier 03         | Aisne 02          | Ain Orientales 01      |
| Aveyron 12               | Aude 11           | Ariège 09         | Ardennes 08            |
| Drôme 26                 | Doubs 25          | Dordogne 24       | Charente 16            |
| Loir et Cher 41          | Indre et Loire 37 | Indre 36          | Gers 32                |
| Nièvre 58                | Meuse 55          | Manche 50         | Loiret 45              |
| Puy du Dôme 63           | Oise 61           | Orne 60           | Nord 59                |
| Haut Rhin 68             | Bas Rhin 67       | Pyrénées 66       | Pyrénées Atlantique 64 |
| Tarn et Garonne 82       | Paris 75          | Saône et Loire 71 | Haute Saône 70         |
| Territoire de Belfort 90 | Yonne 89          | Vosges 88         | Vaucluse 84            |
|                          |                   |                   | Val de Marne 94        |

قد يتغير هذا المتطلب بمرور الوقت، مما يتيح لك استخدام بطاقة الشبكة المحلية اللاسلكية  
خاصتك في الكثير من المناطق بفرنسا. يرجى الرجوع إلى موقع ART  
(www.arcep.fr) للاطلاع على أحدث المعلومات

تصدر بطاقة الشبكة المحلية اللاسلكية خاصتك انبعاثاً يقل عن ١٠٠ ميغا وات ولكنه  
يزيد عن ١٠ ميغا وات.



## بيان وزارة الاتصالات الكندية

لا يتجاوز الجهاز الرقمي هذا حدود الفئة "ب" لانبعاثات الضوضاء اللاسلكية من الأجهزة  
الرقمية المشروحة في تنظيمات التداخلات الرقمية لوزارة الاتصالات الكندية.  
يتوافق الجهاز الرقمي من الفئة "ب" الذي بين يديك مع القانون الكندي ICES-003.

## بيان التعرض لإشعاع لوزارة الصناعة الكندية

تتوافق هذه المعدة مع حدود التعرض للإشعاع لوزارة الصناعة الكندية المعنية بالبيئات غير  
الخاضعة للمراقبة. للحفاظ على الامتثال لمتطلبات وزارة الصناعة الكندية الخاصة بالترددات  
اللاسلكية، يرجى تفادي الاتصال المباشر مع هوائي الإرسال خلال الإرسال. يجب أن يتبع  
المستخدمون النهائيون إرشادات التشغيل المحددة لتلبية متطلبات التعرض للترددات اللاسلكية.  
يخضع التشغيل للشرطين التاليين:

- لا يتسبب هذا الجهاز في تداخل و
- يجب أن يقبل هذا الجهاز أية تداخلات، بما في ذلك التداخلات التي ربما تسبب  
تشغيلاً غير مطلوب للجهاز.

## REACH

التوافق مع اللوائح التنظيمية لـ REACH (التسجيل، التقييم، الاعتماد، والحد من  
استخدام المواد الكيميائية)، إننا نقوم بنشر المواد الكيميائية التي نستخدمها على  
الموقع الإلكتروني لـ REACH ASUS على الرابط  
<http://csr.asus.com/english/REACH.htm>

## معلومات السلامة العامة

تم تصميم جهاز Eee Box PC هذا واختباره بحيث يتوافق مع أحدث معايير السلامة لأجهزة تكنولوجيا المعلومات. ومع ذلك، فينبغي لك الاطلاع على تعليمات السلامة الآتية من أجل ضمان سلامتك الشخصية.

### إعداد الجهاز

- عليك قراءة جميع التعليمات الواردة في هذا الدليل قبل أن تشرع في تشغيل الجهاز واتباعها جيداً.
- يحظر استخدام هذا المنتج بالقرب من مصادر الماء أو الحرارة كالأجهزة المشعة مثلاً.
- ضع الجهاز على سطح ثابت باستخدام الحامل المرفق.
- الفتحات الموجودة على الهيكل لغرض التهوية؛ ولذا ينبغي عليك تجنب سدها أو تغطيتها، مع التأكد من ترك فراغ كافي للتهوية حول الجهاز، فضلاً عن تجنب إدخال الأجسام من أي نوع في هذه الفتحات.
- استخدم هذا المنتج في البيئات التي تتراوح درجة حرارتها بين صفر و ٣٥ درجة مئوية.
- عند استخدام وصلات الإطالة، احرص على ألا يتجاوز إجمالي معدل أمبير الأجهزة المتصلة بوصلة الإطالة معدل الأمبير الخاص بهذه الوصلة.

### توخ الحذر عند الاستخدام

- تجنب السير على كبل التيار الكهربائي أو وضع أي شيء فوقه.
- تجنب سكب الماء أو أي سوائل أخرى على الجهاز.
- عند إغلاق الجهاز، يُرجى الانتباه إلى بقاء قدر ضئيل من الطاقة يسري خلاله. قبل تنظيف الجهاز، احرص دومًا على نزع جميع كبلات الطاقة الخاصة بالمودم والشبكة من مأخذ الطاقة.
- إذا ما صادفتك المشكلات الفنية التالية عند استخدام المنتج، انزع كبل الطاقة واتصل بفني صيانة مؤهل أو اتصل ببنائ التجزئة.

- تلف كبل الطاقة أو القابس.
- انسكاب سائل داخل الجهاز.
- عمل الجهاز على نحو غير سليم حال التشغيل حتى مع اتباع تعليمات التشغيل.
- سقوط الجهاز أو تلف غلافه الخارجي.
- تغير أداء الجهاز.

### تحذير خاص ببطارية الليثيوم الأيونية

**تنبيه:** قد يؤدي استبدال البطارية على نحو غير صحيح إلى انفجارها، لذا يجب عدم استبدال البطارية إلا بأخرى من النوع نفسه أو من نوع مكافئ توصي به الشركة المصنعة. تخلص من البطاريات المستعملة وفقاً لتعليمات الشركة المصنعة.

### تحذير خاص بمنتج الليزر

#### منتج ليزر من الفئة 1

**يُحظر تفكيك الجهاز  
لا يسري الضمان على المنتجات المفككة من  
قبل المستخدم**

**تجنب إلقاء جهاز Eee Box PC في النفايات البلدية.** هذا المنتج مصمم بحيث يصلح لإعادة استخدام أجزائه على نحو ملائم وكذا إعادة تدويره. ويشير رمز صندوق القمامة المشطوب عليها إلى حظر التخلص من المنتج (مكوناته الكهربائية والإلكترونية وكذلك بطارية الخلايا التي تحتوي على الزئبق) في النفايات البلدية. لإعادة تدوير المنتج، يُرجى الرجوع إلى مقدم خدمات الدعم الفني في المنطقة التي نقيم بها.



**تجنب إلقاء البطارية في النفايات البلدية،** علماً بأن رمز صندوق القمامة المشطوب عليه يشير إلى حظر التخلص من البطارية في النفايات البلدية. لاستبدال البطارية، يُرجى الرجوع إلى مقدم خدمات الدعم الفني في المنطقة التي نقيم بها.



## بيان الالتزام بالنظام البيئي العالمي

تتوخى شركة ASUS مفهوم التصميم الصديق للبيئة في تصميم وتصنيع منتجاتها، وتحرص كل الحرص على اتساق كل مرحلة من مراحل دورة حياة منتجاتها مع اللوائح العالمية المنظمة للشأن البيئي. إضافة إلى ذلك، تحرص الشركة على الإفصاح عن المعلومات ذات الصلة استناداً إلى الاشتراطات التنظيمية في هذا الشأن.

يرجى زيارة الموقع الإلكتروني <http://csr.asus.com/english/Compliance.htm> للوقوف على طبيعة الكشف عن المعلومات استناداً إلى الاشتراطات سالفة الذكر التي تراعي شركة ASUS الالتزام بها:

بيانات اليابان للمواد **JIS-C-950**.

نظام الاتحاد الأوروبي لتسجيل الكيماويات وتقييمها واعتمادها

**(EU REACH SVHC)**

توجيه تقييد استخدام المواد الخطرة بكوريا **(Korea RoHS)**

قوانين الطاقة السويسرية

## إعادة تدوير منتج ASUS / خدمات الاسترداد

تتركز برامج أسوس للاسترداد وإعادة التدوير أو الائتلاف إلى التزام الشركة بأعلى المعايير العالمية لحماية البيئة. ونحن نؤمن بقدرتنا على تقديم الحلول التي يمكنك، وبنقّة، من إعادة تدوير ما نقوم بتصنيعه من منتجات وبطاريات وغير ذلك من المكونات الأخرى بالإضافة إلى مواد التعبئة. يرجى زيارة الموقع الإلكتروني <http://csr.asus.com/english/Takeback.htm> للاطلاع على المعلومات التفصيلية حول إعادة التدوير في المناطق المختلفة.



## منتج متوافق مع ENERGY STAR



بعد ENERGY STAR برنامجاً مشتركاً لوكالة حماية البيئة الأمريكية ووزارة الطاقة الأمريكية ويهدف إلى مساعدتنا جميعاً على توفير المال وحماية البيئة من خلال المنتجات والممارسات الموفرة للطاقة.

تتوافق كافة منتجات ASUS التي تحمل شعار ENERGY STAR مع معيار ENERGY STAR، كما يتم توفير خاصية إدارة الطاقة في هذه المنتجات افتراضياً. يتم إعداد الشاشة والكمبيوتر تلقائياً على وضع السكون بعد ١٥ إلى ٣٠ دقيقة من سكون المستخدم.

الكمبيوتر الخاص بك، انقر فوق الماوس أو اضغط على أي زر بلوحة المفاتيح. برجاء زيارة <http://www.energy.gov/powermanagement> للحصول على معلومات تفصيلية حول إدارة الطاقة وفوائدها للبيئة. بالإضافة إلى ذلك، يرجى زيارة <http://www.energystar.gov> للحصول على معلومات تفصيلية حول برنامج ENERGY STAR المشترك.

لا يتم دعم ENERGY STAR في المنتجات القائمة على نظام DOS أو التي لا تستخدم نظام تشغيل.



## ملاحظات حول هذا الدليل

للتأكد من إجراء بعض المهام على النحو الأمثل، انتبه للرموز التالية المستخدمة في هذا الدليل.

**تحذير:** معلومات هامة يجب عليك اتباعها للحيلولة دون وقوع إصابات شخصية.



**هام:** تعليمات يجب عليك اتباعها لإتمام مهمة ما.



**نصيحة:** نصائح ومعلومات قيمة تساعدك على إتمام مهمة ما.



**ملاحظة:** معلومات إضافية للمواقف الخاصة.



## مرحباً

تهانينا لشراءك جهاز Eee Box PC. يوضح الشكل التالي محتويات عبوة الجهاز. لذا يُرجى الاتصال بالبائع على الفور في حالة فقدان أي من العناصر التالية أو تلفها.

### محتويات العبوة

|   |   |   |
|---|---|---|
|    |    |    |
| وحدة التحكم عن بعد (اختياري)  | الحامل وبراغي الحامل  | جهاز Eee Box PC   |
|    |    |    |
| كبل الطاقة  | مهايئ التيار المتردد  | مهايئ مقبس صغير إلى S/PDIF  |
|    |    |    |
| حزمة تثبيت VESA وبراغي  | دليل المستخدم   | بطاقة الضمان  |
|  |  |  |
| القهواني  | محول HDMI-DVI (اختياري)   | كبل HDMI (اختياري)  |

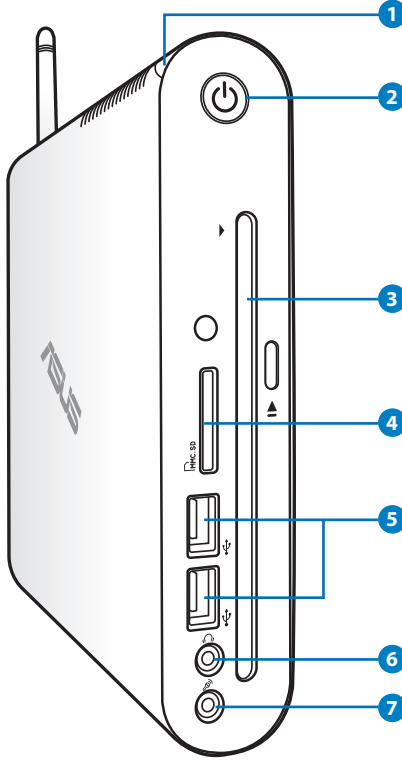
في حالة فشل الجهاز أو أحد مكوناته أو وجود خلل وظيفي أثناء الاستخدام العادي والصحيح خلال فترة الضمان، قم بإحضار بطاقة الضمان إلى مركز خدمة ASUS لاستبدال المكونات المعيبة.



# التعرف على جهاز Eee Box PC

## الجانب الأمامي

يرجى الرجوع إلى الشكل الموضح أدناه للتعرف على مكونات هذا الجانب من الجهاز.



### 1 مؤشر بيان حالة القرص الثابت

يوميض مؤشر بيان حالة القرص الثابت عند كتابة البيانات أو قراءتها من مشغل الأقراص الثابتة.

### 2 مفتاح الطاقة

يتيح مفتاح الطاقة إمكانية تشغيل أو إيقاف تشغيل الجهاز.

### 3 مشغل DVD±RW

يوفر مشغل DVD±RW طريقة ملائمة وسريعة لنسخ الملفات إلى قرص.

### 4 فتحة بطاقات الذاكرة

يمكن لقارئ بطاقات الذاكرة المضمن قراءة بطاقات (MMC/SD/SDHC/) المستخدمة في مختلف الأجهزة مثل الكاميرات الرقمية ومشغلات MP3 والهواتف المحمولة والمساعدات الرقمية الشخصية.

### 5 منفذ USB

يتوافق منفذ USB (الناقل التسلسلي العالمي) مع أجهزة USB مثل لوحات المفاتيح وأجهزة الماوس والكاميرات ومحركات الأقراص الثابتة. ويتيح منفذ USB التشغيل المتزامن للعديد من الأجهزة من خلال جهاز كمبيوتر واحد باستخدام بعض الأجهزة الطرفية التي تعمل كمنافذ توصيل إضافية أو أجهزة ربط.

### 6 مقبس خرج صوت/سماعة رأس

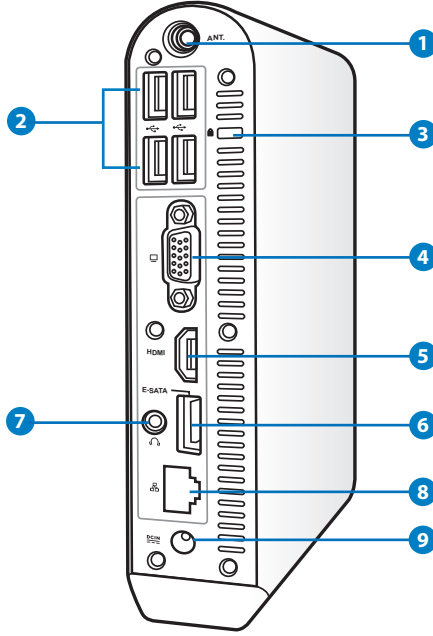
يستخدم مقبس سماعة الرأس الاستريو في توصيل إشارة خرج صوت النظام بسماعة مكبرة أو سماعات رأس. صل كابل الصوت الصغير ٣,٥ ملم في هذا القابس لنقل الصوت الرقمي أو التناظري.

### 7 مقبس الميكروفون

صُمم مقبس الميكروفون لتوصيل الميكروفون المستخدم في اجتماعات الفيديو كونفرانس أو السرد الصوتي أو التسجيلات الصوتية العادية.

## الجانب الخلفي

يرجى الرجوع إلى الشكل الموضح أدناه للتعرف على مكونات هذا الجانب من الجهاز.



### 1 (1) مقبس الهوائي اللاسلكي

يُستخدم المقبس لتوصيل الهوائي اللاسلكي المُرفق لتحسين مستوى استقبال الإشارات اللاسلكية.

الهوائي قابل للتثبيت/الإزالة حسب الحاجة. ثبت الهوائي في Eeebox PC لاستقبال الإشارة بشكل أفضل عند استخدام Wi-Fi.



### 2 (2) منفذ USB

يتوافق منفذ USB (الناقل التسلسلي العالمي) مع أجهزة USB مثل لوحات المفاتيح وأجهزة الماوس والكاميرات ومحركات الأقراص الثابتة. ويتيح منفذ USB التشغيل المتزامن للعديد من الأجهزة من خلال جهاز كمبيوتر واحد باستخدام بعض الأجهزة الطرفية التي تعمل كمنافذ توصيل إضافية أو أجهزة ربط.

### 3 منفذ قفل كينسينجتون®

يتيح منفذ قفل كينسينجتون® تأمين الكمبيوتر المحمول باستخدام منتجات التأمين المتوافقة مع ماركة كينسينجتون®. وتشمل تلك المنتجات عادةً كبل معدني وقفل مما يمنع إزالة الكمبيوتر من شيء ثابت. وقد تحتوي بعض تلك المنتجات التأمينية على مكتشف حركة يصدر صوتًا للتنبيه عند تحريكه.

### 4 خرج الشاشة

يدعم منفذ شاشة D-sub ذو الخمسة عشر دبوسًا الأجهزة القياسية المتوافقة مع VGA مثل الشاشة أو جهاز العرض الضوئي بما يتيح العرض على شاشة عرض خارجية أكبر.

### 5 HDMI منفذ HDMI

يوفر منفذ HDMI (وسيلة توصيل وسائط متعددة عالية الدقة) الدعم للأجهزة ذات الدقة العالية مثل التلفزيون المزود بشاشة LCD وشاشة الحاسب الآلي لإتاحة المشاهدة على شاشة عرض خارجية.

### 6 ESATA منفذ E-SATA (في طرازات محددة)

يتيح منفذ SATA أو eSATA الاتصال الخارجي لأجهزة ATA التسلسلية والمصممة أصلاً للاستخدام داخل الكمبيوتر، وهي أسرع ٦ مرات من منافذ USB 2.0 و١٣٩٤ الموجودة وذلك بالنسبة لحلول التخزين الخارجية كما يمكن توصيلها بشكل جيد باستخدام الكبلات والموصلات المغطاة حتى طول مترين.

### 7 مقبس خرج صوت/سماعة رأس (خرج S/PDIF)

يستخدم مقبس سماعة الرأس الاستريو في توصيل إشارة خرج صوت النظام بمساعة مكبرة أو سماعات رأس. صل كابل الصوت الصغير ٣,٥ ملم في هذا القابس لنقل الصوت الرقمي أو التناظري.



🔍 لتشغيل وظيفة خرج S/PDIF، استخدم المقبس الصغير المُرْفَق مع مهائئ S/PDIF لتوصيله بمكبر الصوت.



### 8 منفذ الشبكة المحلية (LAN)

يوفر منفذ الشبكة المحلية ذو الثمانية سنون (RJ-45) الدعم لكبل الإيثرنت المعياري الذي يقوم بدوره بالاتصال بالشبكة المحلية.

## 9 DCIN دخل الطاقة (تيار مستمر ١٩ فولت)

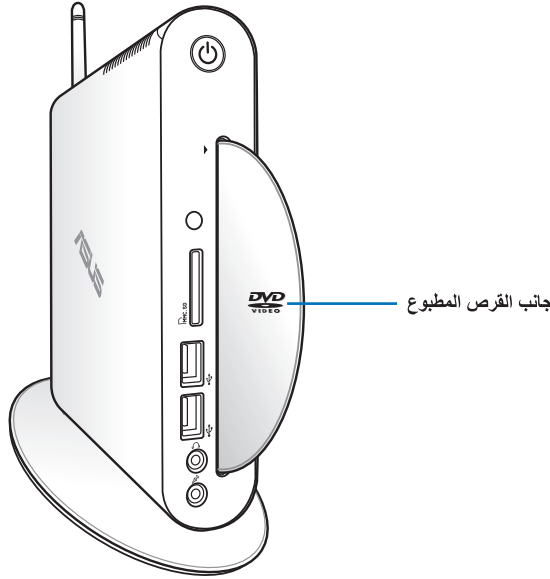
يقوم مهائئ الطاقة المُرْفَق بتحويل التيار المتردد إلى تيار مستمر لاستخدامه مع هذا المقبس، حيث يعمل التيار الكهربائي المار عبر هذا المقبس على إمداد الجهاز بالطاقة اللازمة. وللحيلولة دون إصابة جهاز الكمبيوتر الشخصي بالنتف، احرص دومًا على استخدام مهائئ الطاقة المُرْفَق مع الجهاز.

قد يصبح مهائئ الطاقة دافئًا أو ساخنًا أثناء الاستخدام، لذا تجنب تغطيته واحرص على عدم ملامسته لجسمك.



## استخدام مشغل DVD

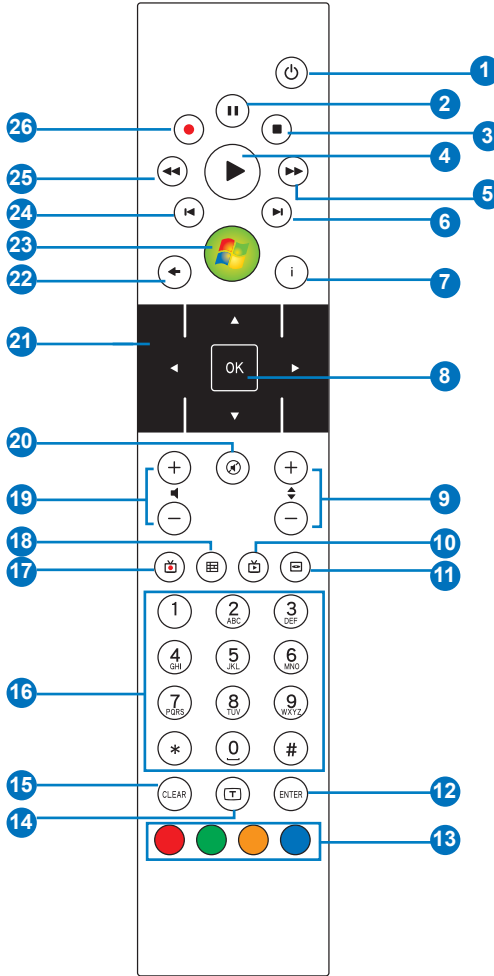
ركب القرص في مشغل DVD بحيث يكون وجه الجانب المطبوع ناحية اليسار.



## استخدام وحدة التحكم عن بعد (في طرازات محددة)

استخدم وحدة التحكم عن بعد بتشغيل Windows® MCE (مركز الوسائط) أو للتحكم في مركز TotalMedia لتشغيل ملفات الوسائط. راجع الصفحة التالية حتى تكون على دراية بوظائف وحدة التحكم عن بعد.

يمكن أن يختلف نوع وحدة التحكم عن بعد ووظائف MCE حسب الطراز المستخدم.





- 1 الطاقة: اضغط على هذا الزر للتبديل بين وضعي التشغيل والاستعداد (تأكد من تمكين التشغيل عن طريق أداة التحكم عن بعد في BIOS قبل استخدام هذه الخاصية).
- 2 إيقاف مؤقت: اضغط على هذا الزر لإيقاف التشغيل بشكل مؤقت.
- 3 إيقاف: اضغط على هذا الزر لإيقاف تشغيل ملف الوسائط.
- 4 تشغيل: اضغط على هذا الزر لتشغيل أحد ملفات الوسائط.
- 5 التشغيل السريع للأمام: اضغط على هذا الزر لإجراء تشغيل سريع للأمام لأحد ملفات الوسائط.
- 6 المسار التالي: اضغط على هذا الزر للانتقال إلى المسار التالي.
- 7 المعلومات: اضغط على هذا الزر لعرض معلومات البرنامج المتاحة من خلال قائمة Windows MCE أو خيارات أية قائمة أخرى.
- 8 موافق: اضغط على هذا الزر لتأكيد الأمر.
- 9 الانتقال إلى قناة تالية/سابقة: اضغط على هذا الزر لتغيير قنوات التلفزيون.\*
- 10 الفيديو: اضغط على هذا الزر لتشغيل قائمة ملفات الفيديو في برنامج Windows MCE.
- 11 الموسيقى: اضغط على هذا الزر لتشغيل قائمة ملفات الموسيقى في برنامج Windows MCE.
- 12 إدخال: اضغط على هذا الزر لتأكيد الاختيار.
- 13 الأزرار الملونة: استخدم هذه الأزرار للدخول إلى خيارات القائمة في برنامج Windows MCE أو في وضع قناة المعلومات. (قد تختلف وظائف الأزرار تبعاً للمنطقة.)
- 14 تشغيل/إيقاف قناة المعلومات: اضغط على هذا الزر لتشغيل أو إيقاف وضع قناة المعلومات. (تتوفر هذه الوظيفة في بعض المناطق فحسب.)

- 15 مسح: اضغط على هذا الزر لمسح المعلومات المدخلة.
- 16 الأزرار الرقمية: استخدم هذه الأزرار لإدخال الأرقام أو اختيار القنوات.\*
- 17 التلفزيون: اضغط لتشغيل قائمة التلفزيون في Windows MCE.
- 18 صور: اضغط على هذا الزر لتشغيل قائمة ملفات الصور في برنامج Eee Cinema.
- 19 رفع/خفض مستوى الصوت: اضغط على هذا الزر لرفع/خفض مستوى الصوت.
- 20 كتم الصوت: اضغط على هذا الزر لمنع خروج الصوت.
- 21 أزرار التنقل رباعية الاتجاه: استخدم هذه الأزرار للتنقل بين خيارات القائمة.
- 22 رجوع: اضغط على هذا الزر للرجوع إلى الصفحة السابقة.
- 23 Windows MCE: اضغط لفتح Windows MCE.
- 24 المسار السابق: اضغط على هذا الزر للرجوع إلى المسار السابق.
- 25 إرجاع: اضغط على هذا الزر لإرجاع أحد ملفات الوسائط.
- 26 تسجيل: اضغط على هذا الزر لبدء التسجيل من جهاز التلفزيون.\*

---

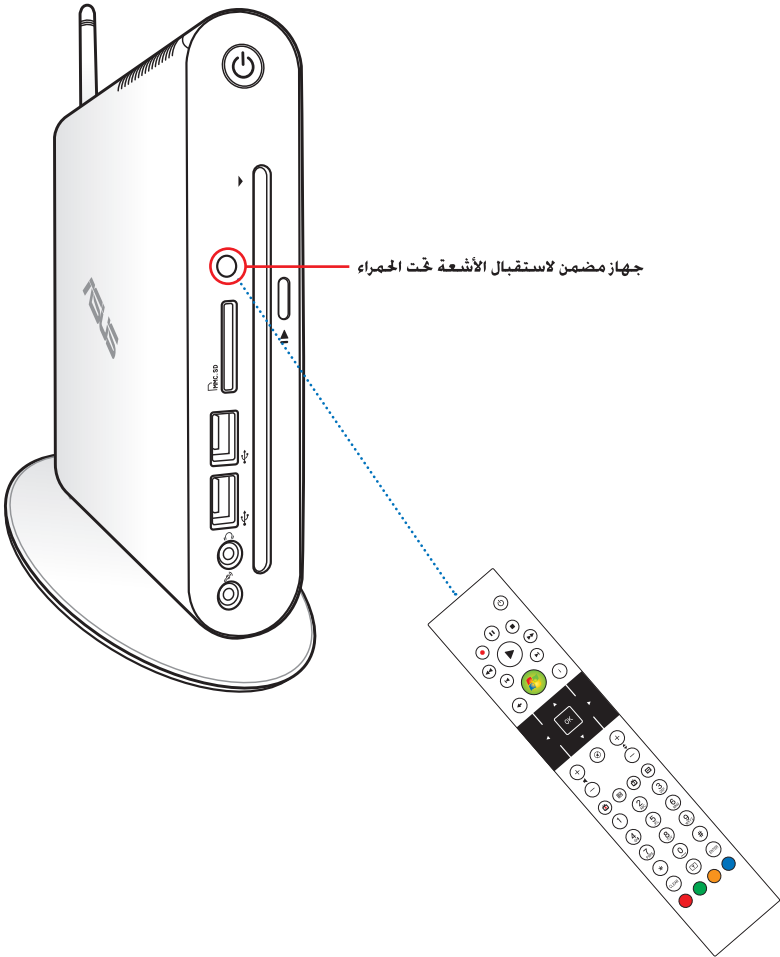
\*تتوفر هذه الوظيفة الخاصة بالتلفزيون في بعض المناطق فحسب.

---



## التحكم في جهاز EeeBox PC عن بعد

يحتوي EeeBox PC على جهاز استقبال أشعة تحت الحمراء (IR) تم تصميمه للاستخدام مع وحدة التحكم عن بعد. عند تركيب EeeBox PC في خلف الشاشة، فإن ذلك يؤدي إلى إعاقه جهاز استقبال الأشعة تحت الحمراء (IR)، ربما تكون وحدة التحكم عن بعد أقل حساسية. إن جهاز استقبال أشعة تحت الحمراء (IR) نوع USB غير مرفق في حاوية المنتج.

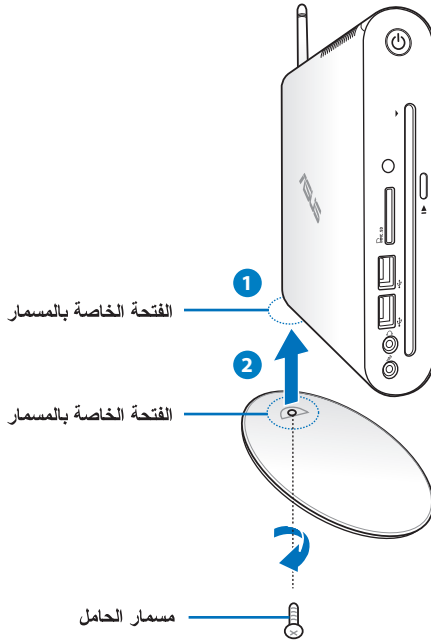


# تثبيت جهاز Eee Box PC

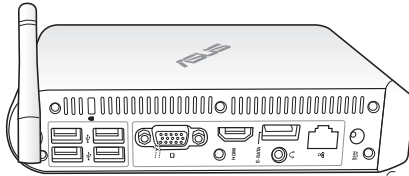
## تركيب الحامل

تثبت جهاز Eee Box PC فوق الحامل المرفق. وللقيام بذلك، اتبع التالي:

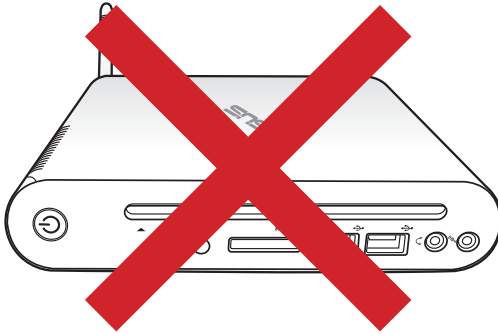
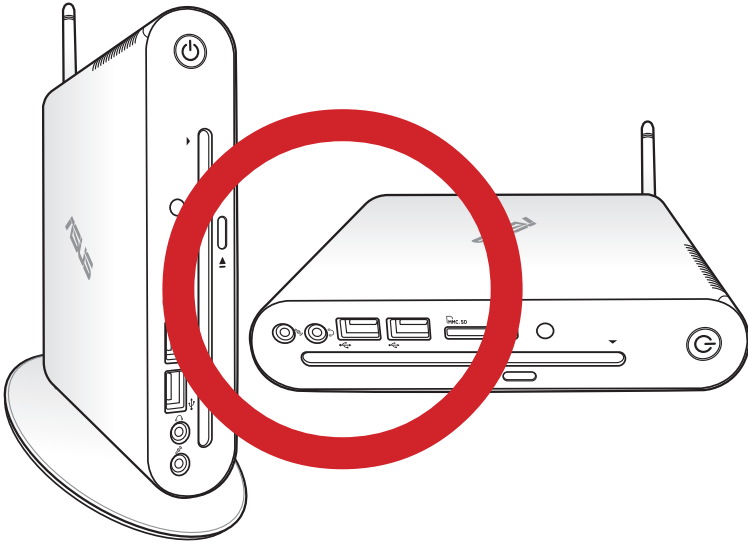
- 1- حدد مكان فتحة التثبيت أسفل جهاز Eee Box PC.
- 2- ضع مسمار الحامل في الفتحة الخاصة به في الجهاز، ثم قم بتأمين وضع تثبيت الحامل بالجهاز باستخدام قطعة معدنية.



كما تستطيع وضع EeeBox PC على سطح المكتب بدون حامل.



## تذير بشأن موضع جهاز EeeBox PC

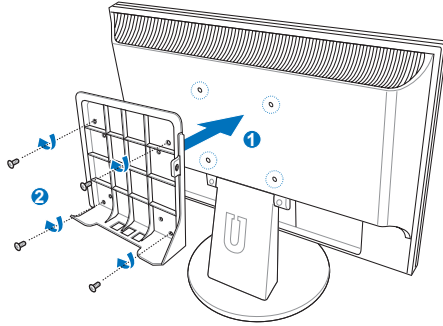


## توصيل جهاز Eee Box PC بشاشة

يمكنك أيضًا تركيب جهاز Eee Box PC بالجانب الخلفي للشاشة. وللقيام بذلك، اتبع التالي:

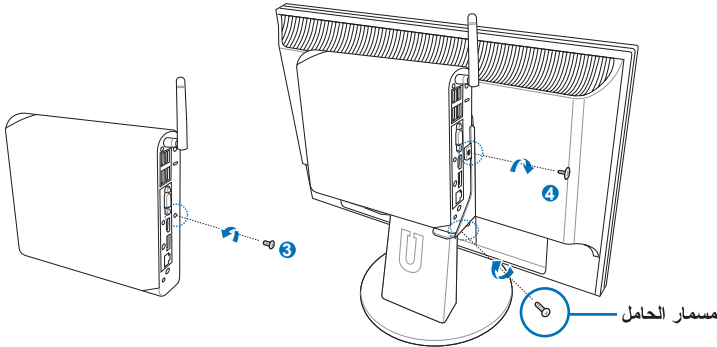
١. قم بإحكام تركيب قاعدة VESA على الشاشة باستخدام أربع براغي.

لتثبيت قاعدة VESA. يجب أن تتوافق مع معايير VESA 75 أو VESA 100.



٢- انزع المسامير من الجزء الموجود في وسط اليمين في الجزء الخلفي من Eeebox PC (3). احتفظ بالمسامير لاستخدامه مستقبلاً.

٣- ضع EeeBox PC في أداة التركيب VESA مع مراعاة محاذاته بشكل صحيح ثم تثبيت جهاز الكمبيوتر على أداة التثبيت VESA باستخدام المسامير المرفقة. يدخل مسامير الحامل (نفس النوع المستخدم لتثبيت حامل جهاز الكمبيوتر) حتى يصل الفتحة السفلية. المسامير ذو الرأس المسطح يدخل في الفتحة التي على اليمين (4).

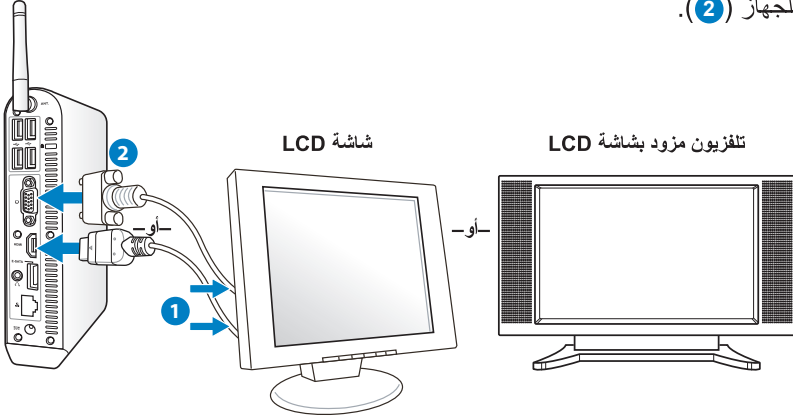


# إعداد جهاز Eee Box PC

يجب توصيل الأجهزة الطرفية بجهاز Eee Box PC قبل استخدامه.

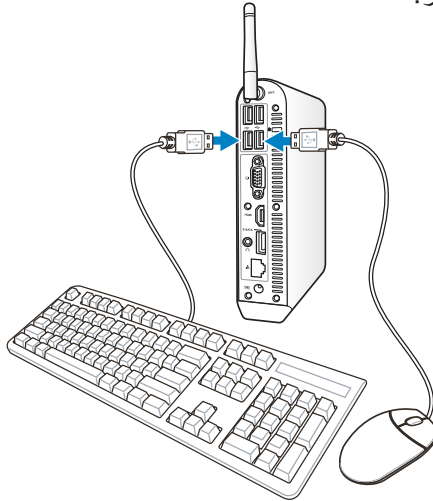
## التوصيل بشاشة عرض

وصل إحدى أطراف كبل HDMI/DVI المرفق بشاشة تليفزيون LCD أو بشاشة LCD (1) ووصل الطرف الآخر بمنفذ خرج HDMI/الشاشة الموجود في اللوحة الخلفية للجهاز (2).



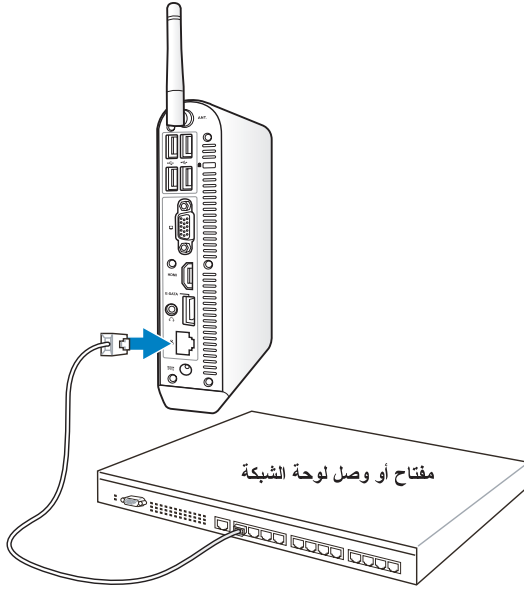
## التوصيل بأجهزة USB

وصل أجهزة USB مثل لوحات المفاتيح السلكية واللاسلكية (والتي تختلف حسب المكان)، وأجهزة الماوس، والطابعات عبر منافذ USB الموجودة باللوحة الخلفية للجهاز.



## التوصيل بجهاز شبكة

وصل أحد طرفي كبل الشبكة بمنفذ LAN الموجود باللوحة الخلفية للجهاز ووصل الطرف الآخر بجهاز ربط أو مقسم.



كبل شبكة مزود بموصلات RJ-45

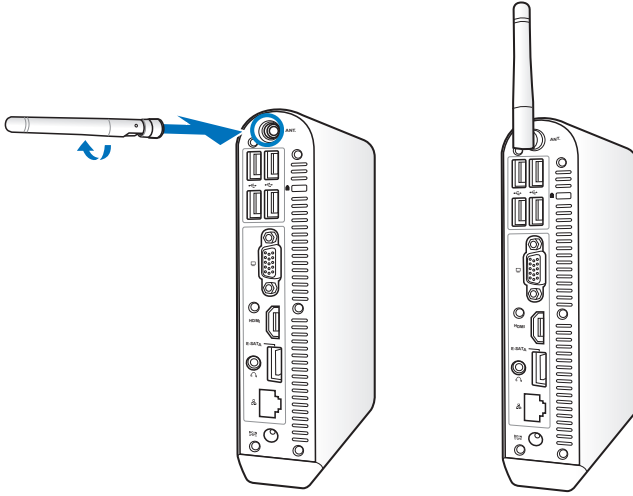
يصبح استخدام الهوائي اللاسلكي اختياريًا عند التوصيل بكبل الشبكة.





## الاتصال بشبكة Wi-Fi عبر الهوائي اللاسلكي

يرفق الهوائي اللاسلكي لتحسين استقبال الإشارة اللاسلكية. الهوائي قابل للتثبيت/الإزالة حسب الحاجة. ثبت الهوائي في Eeebox لاستقبال الإشارة بشكل أفضل عند استخدام Wi-Fi.

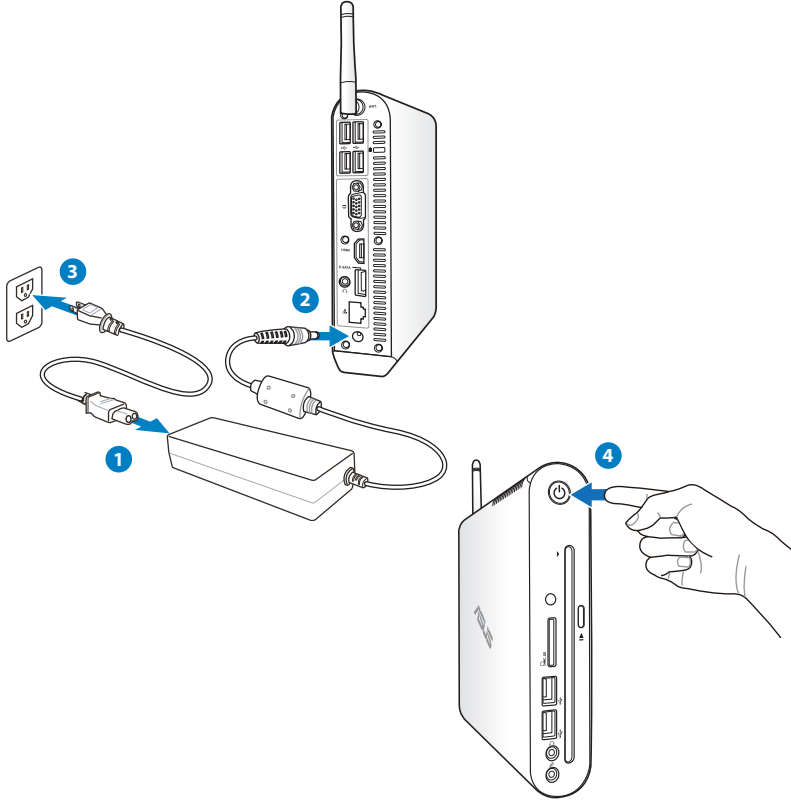


عند تثبيت EeeBox PC في شاشة باستخدام أداة التثبيت VESA، قد تقوم الشاشة بالتأثير على أداء استقبال إشارة الهوائي وإعاقته.



## تشغيل الجهاز

ضع مهايئ التيار المتردد المرفق في **DC IN** (مقبس دخل التيار المباشر) الموجود باللوحة الخلفية للجهاز، ثم اضغط على مفتاح الطاقة الموجود بلوحة الجهاز الأمامية.



- عندما لا يكون جهاز الكمبيوتر Eee Box PC الخاص بك قيد الاستخدام، قم بفصل محو الطاقة أو إقفال منفذ التيار المتردد لتوفير استهلاك الطاقة.
- قم بتعديل إعدادات إدارة الطاقة في لوحة تحكم Window. وهذا لضمان ضبط جهاز Eee Box PC على وضع استهلاك الطاقة المنخفض وضمان عمله بشكل تام في الوقت ذاته.



للدخول إلى إعداد BIOS، اضغط <F2> بشكل متكرر خلال التمهيد.



# استخدام جهاز Eee Box PC

كل صور الشاشة الواردة في هذا القسم مرجعية فقط. يمكن أن تختلف الصور الفعلية حسب أنظمة التشغيل. الرجاء زيارة موقع ويب ASUS على للحصول على أحدث المعلومات.




## تهيئة اتصال الشبكة اللاسلكية

للاتصال بشبكة لاسلكية، اتبع التعليمات الواردة أدناه:

إذا كانت هناك أية مخاوف تتعلق بالأمان، فلا تقم بالاتصال بأية شبكة غير آمنة، وإلا فإن المعلومات المنقولة بدون تشفير قد تكون مرئية للآخرين.



١ انقر فوق أيقونة الشبكة اللاسلكية ذات النجمة البرتقالية  في منطقة إخطار Windows®.



٢ حدد نقطة الوصول اللاسلكية المطلوب الاتصال بها من القائمة وانقر فوق **اتصال** لإنشاء الاتصال.

إذا كنت لا تستطيع العثور على نقطة الوصول المطلوبة، فانقر فوق أيقونة **تحديث** على الركن الأيسر العلوي للتحديث والبحث في القائمة مرة أخرى.



٣ قد يطلب منك ادخال آلمة مرور عند الاتصال.

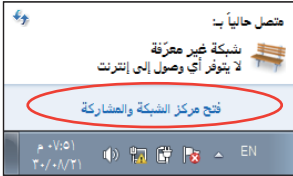
٤ بعد تأسيس اتصال، يتم إغلاق الاتصال في القائمة.

٥ تستطيع رؤية رمز الشبكة اللاسلكية  في منطقة الإخطار.

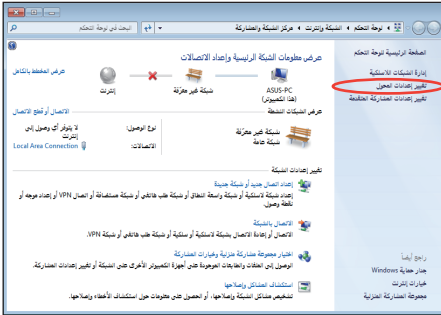
# تكوين الاتصال السلكي

لإنشاء اتصال سلكي. اتبع التعليمات الموضحة أدناه:

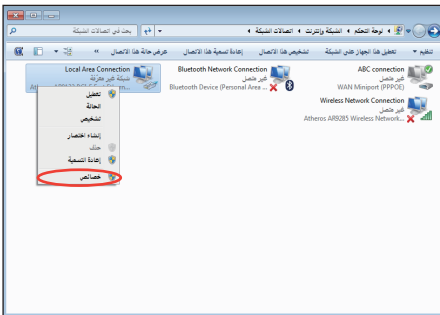
## استخدام IP حيوي / اتصال شبكة PPPoE



١. انقر بزر الماوس الأيمن على رمز شبكة الاتصال الذي يحتوي على مثلث التحذير الأصفر على شريط مهام Windows® وحدد فتح مرآز الشبكة والمشاركة



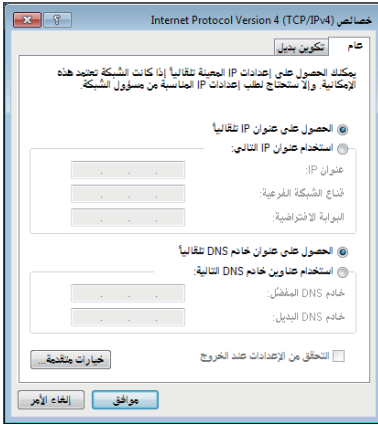
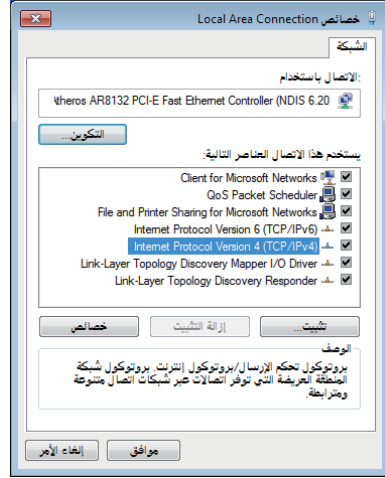
٢. اضغط على تغيير اعدادات المحول في اللوحة الزرقاء اليمنى.



٣. انقر بزر الماوس الأيمن على اتصال شبكة الاتصال المحلية وحدد خصائص.

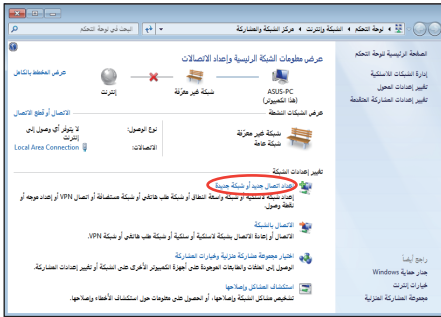
٤. ميز بروتوكول الإنترنت (TCP/IP) وانقر فوق خصائص.

٥. حدد الخيار الأول الحصول على عنوان IP تلقائياً وانقر فوق موافق.



(تابع الخطوات التالية في حالة استخدام PPPoE)

٦. ارجع إلى مركز المشاركة والشبكة ثم انقر فوق إعداد اتصال أو شبكة جديدة.



٧. حدد الاتصال بالإنترنت وانقر فوق التالي.

٨.

حدد نطاق عريض (PPPoE) وانقر فوق التالي.



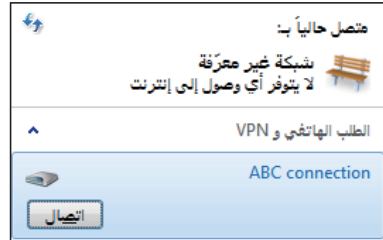
٩. أدخل اسم المستخدم وكلمة المرور واسم الاتصال. انقر فوق اتصال.

١٠. انقر فوق إغلاق لإنهاء التهيئة.



١١. انقر فوق أيقونة الشبكة في شريط المهام وانقر فوق الاتصال الذي قمت بإنشائه.

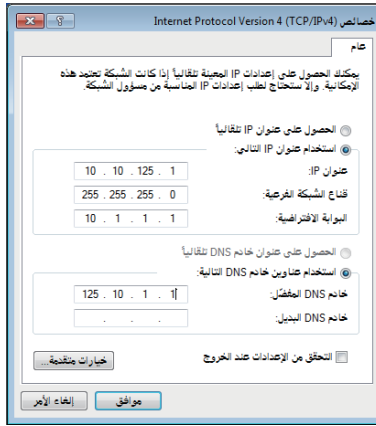
١٢. أدخل اسم المستخدم وكلمة المرور وانقر فوق اتصال للاتصال بالإنترنت.



عربي

## استخدام IP ثابت:

١. كرر الخطوات من ١ إلى ٤ باستخدام IP حيوي لبدء تهيئة شبكة اتصال IP ثابت.
٢. استخدام الخيار الثاني استخدم عنوان IP التالي.
٣. ادخل عنوان IP وعنوان الشبكة الفرعية وبوابة مزود الخدمة.
٤. عند الحاجة، أدخل عنوان مَلمَم DNS المفضل والعنوان البديل.
٥. بعد إدخال كل القيم المرتبطة، انقر فوق موافق لإنشاء اتصال شبكة الاتصال.

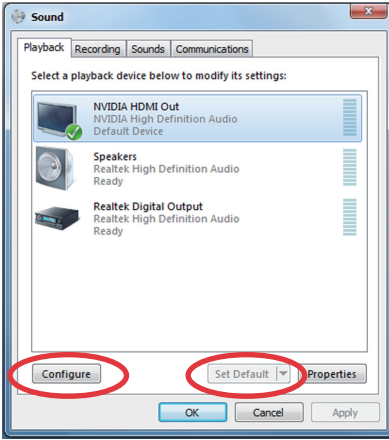


## تكوين إخراج الصوت من خلال جهاز HDMI

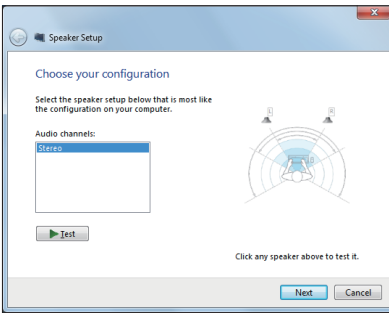
في حالة استخدام التلفزيون مع منفذ توصيل HDMI كجهاز خرج صوت، قم بتوصيله بجهاز الكمبيوتر المشتمل على نظام المسرح المنزلي واتبع الخطوات التالية لتهيئة إعدادات الصوت:



1. انقر بزر الماوس الأيمن على أيقونة **مستوى الصوت** في منطقة إخطار **Windows®** وانقر فوق **أجهزة التشغيل**.

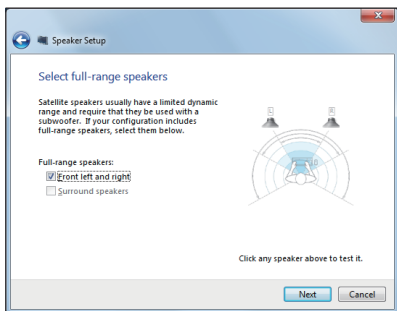


2. في إطار التشغيل، حدد جهاز إخراج رقمي (HDMI) وانقر فوق **ضبط الافتراضي**.
3. انقر فوق **تهيئة** وسيظهر إطار إعداد مكبر الصوت.



4. حدد **استريو** وانقر فوق **التالي**.



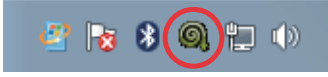


٥. ضع علامة في مربع الأمامي الأيسر والأيمن ، ثم انقر فوق التالي.

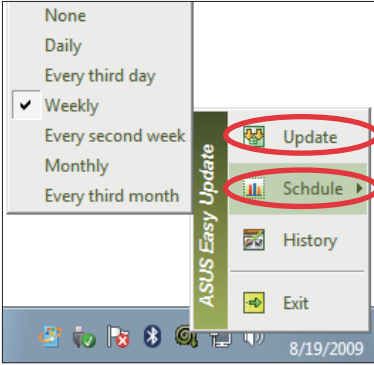
٦. انقر فوق إنهاء لإنهاء إعداد مكبر الصوت.

## برنامج ASUS Easy Update

يُستخدم برنامج ASUS Easy Update للكشف عن أحدث إصدارات نظام BIOS وبرامج التشغيل والتطبيقات الخاصة بجهاز Eee Box PC وتنزيلها تلقائيًا.

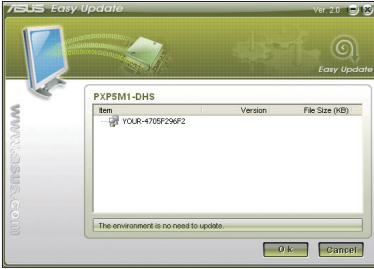


١- من منطقة الإشعارات بنظام Windows®، انقر بزر الماوس الأيمن على أيقونة برنامج **ASUS Easy Update**.

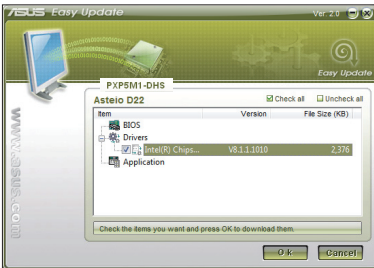


٢- حدد **Schedule** (الجدول الزمني)، لضبط عدد المرات التي تحتاجها لتحديث النظام.

٣- حدد **Update** (تحديث)، لتنشيط التحديث.



٤- انقر فوق "OK" (موافق) لعرض العناصر التي يمكن تحميلها.



٥- حدد العنصر (أو العناصر) التي ترغب في تحميلها ثم انقر فوق "OK" (موافق).

# استعادة النظام

## استخدام قسم الاسترجاع

يحتوي قسم الاستعادة على صورة لنظام التشغيل وبرامج التشغيل والأدوات المساعدة المثبتة على الجهاز من قبل المصنع. كما يوفر هذا القسم للمستخدم حلاً شاملاً لعملية الاستعادة يتيح إعادة برامج الكمبيوتر سريعاً إلى حالتها الأصلية، بشرط أن يكون محرك الأقراص الثابتة بحالة جيدة. وقبل استخدام هذا القسم، يجب عليك نسخ ملفات البيانات (مثل ملفات Outlook PST) إلى جهاز USB أو إلى أحد محركات الأقراص على شبكة، كما يتعين عليك أيضاً تدوين أي إعدادات تهيئة مخصصة (كإعدادات الشبكة).

## استعادة نظام التشغيل إلى القسم الافتراضي للجهاز المصنعة (الاستعادة باستخدام زر F9)

- 1 - اضغط على زر [F9] خلال التمهيد.
- 2 - حدد **Windows setup [EMS Enabled]** (إعداد نظام Windows [تمكين EMS]) عندما يظهر هذا العنصر ثم اضغط على [Enter] (إدخال).
- 3 - حدد اللغة ثم انقر فوق **Next** (التالي).
- 4 - حدد **Recover the OS to the Default Partition** (استعادة نظام التشغيل إلى القسم الافتراضي) ثم انقر فوق **Next** (التالي).
- 5 - سيتم عرض القسم الافتراضي للجهاز المصنعة. انقر فوق **Next** (التالي).
- 6 - سيتم مسح البيانات الموجودة في القسم الافتراضي. انقر فوق **Recover** (استعادة) لبدء استعادة النظام.

يرجى العلم بأنك ستفقد جميع البيانات الموجودة في القسم الافتراضي؛ لذا ينبغي التأكد من عمل نسخة احتياطية من البيانات المهمة مسبقاً.



- 7 - عند اكتمال الاستعادة بنجاح، انقر فوق **Reboot** (إعادة التمهيد) لإعادة تشغيل النظام.

## النسخ الاحتياطي لبيانات البيئة الافتراضية للجهة المصنعة إلى محرك USB (النسخ الاحتياطي باستخدام زر F9)

- ١- كرر الخطوات من ١-٤ الواردة في القسم السابق.
- ٢- حدد **Backup the Factory Environment to a USB Drive** (النسخ الاحتياطي لبيئة الجهة المصنعة إلى محرك USB) ثم انقر فوق **Next** (التالي).
- ٣- قم بتوصيل جهاز تخزين USB إلى جهاز الكمبيوتر الشخصي لبدء النسخ الاحتياطي للبيئة الافتراضية للجهة المصنعة.

ينبغي أن يكون حجم جهاز تخزين USB المتصل أكبر من ٢٠ جيجابايت. يختلف الحجم الفعلي باختلاف طراز الكمبيوتر الشخصي.



- ٤- وفي حالة وجود أكثر من جهاز تخزين USB متصل بالكمبيوتر، حدد الجهاز المطلوب ثم انقر فوق **Next** (التالي).

يرجى العلم بأنه عند وجود قسم بحجم مناسب في جهاز تخزين USB المحدد (على سبيل المثال، قسم تم استخدامه مسبقًا كقسم للنسخ الاحتياطي)، سيقوم النظام بعرض هذا القسم تلقائيًا ويعيد استخدامه للنسخ الاحتياطي.



- ٥- بناءً على الحالات المختلفة الموضحة في الخطوة السابقة، سيتم مسح البيانات الموجودة على جهاز تخزين USB أو القسم المحدد. انقر فوق **Backup** (نسخ احتياطي) لبدء النسخ الاحتياطي.

يرجى العلم بأنك ستفقد جميع البيانات الموجودة على جهاز تخزين USB أو القسم المحدد؛ لذا ينبغي التأكد من عمل نسخة احتياطية من البيانات المهمة مسبقًا.



- ٦- عند اكتمال النسخ الاحتياطي للبيئة الافتراضية للجهة المصنعة بنجاح، انقر فوق **Reboot** (إعادة التمهيد) لإعادة تشغيل النظام.

## استخدام جهاز تخزين USB (الاسترداد باستخدام USB)

عند تلف قسم الاستعادة في نظامك، استخدم جهاز تخزين USB لاسترداد النظام إلى القسم الافتراضي أو استرداد بيانات بيئة الجهة المصنعة إلى القرص الثابت بالكامل.

- ١ - قم بتوصيل جهاز تخزين USB الذي تقوم بنسخ بيانات بيئة الجهة المصنعة فيه احتياطيًا.
- ٢ - اضغط على <ESC> عند التمهيد وعندئذٍ تظهر شاشة **Please select boot device** (يرجى تحديد جهاز التمهيد). حدد USB:XXXXXX للتمهيد من جهاز تخزين USB المتصل.
- ٣ - حدد اللغة ثم انقر فوق **Next** (التالي).
- ٤ - حدد **Restore** (استرداد) ثم انقر فوق **Next** (التالي).
- ٥ - حدد إحدى المهام ثم انقر فوق **Next** (التالي). خيارات المهام:

### Restore the OS to the Default Partition only •

(استرداد نظام التشغيل إلى القسم الافتراضي فقط)

حدد هذا الخيار إذا كنت تريد استعادة نظام التشغيل إلى القسم الافتراضي للجهة المصنعة. يقوم هذا الخيار بحذف كافة البيانات الموجودة على قسم النظام "C" بينما يحتفظ بالقسم "D" دون تغيير. بعد النقر فوق **Next** (التالي)؛ يتم عرض القسم الافتراضي للجهة المصنعة. انقر فوق **Next** (التالي) مرة أخرى.

### Restore the Whole Hard Disk •

حدد هذا الخيار إذا كنت ترغب في استعادة جهاز EeeBox PC للحالة الافتراضية للجهة المصنعة. هذا الخيار يحذف كافة البيانات الموجودة على القرص الثابت ويقوم بإنشاء قسم جديد للنظام كمحرك "C" وقسم فارغ كمحرك "D" وقسم للاستعادة.

- ٦ - يتم مسح البيانات الموجودة في القسم الافتراضي للجهة المصنعة أو في القرص الثابت بالكامل بناءً على الخيار الذي حددته في الخطوة السابقة. انقر فوق **Restore** (استرداد) لبدء المهمة.
- ٧ - عند اكتمال الاسترداد بنجاح، انقر فوق **Reboot** (إعادة التمهيد) لإعادة تشغيل النظام.

# ASUS contact information

## **ASUSTeK COMPUTER INC.**

Address 15 Li-Te Road, Peitou, Taipei, Taiwan 11259  
Telephone +886-2-2894-3447  
Fax +886-2-2890-7798  
E-mail [info@asus.com.tw](mailto:info@asus.com.tw)  
Web site [www.asus.com.tw](http://www.asus.com.tw)

### ***Technical Support***

Telephone +86-21-38429911  
Online support [support.asus.com](http://support.asus.com)

## **ASUS COMPUTER INTERNATIONAL (America)**

Address 800 Corporate Way, Fremont, CA 94539, USA  
Telephone +1-510-739-3777  
Fax +1-510-608-4555  
Web site [usa.asus.com](http://usa.asus.com)

### ***Technical Support***

Telephone +1-888-678-3688  
Support fax +1-510-797-2614  
Online support [support.asus.com](http://support.asus.com)

## **ASUS COMPUTER GmbH (Germany and Austria)**

Address Harkort Str. 21-23, D-40880 Ratingen, Germany  
Fax +49-2102-959911  
Web site [www.asus.de](http://www.asus.de)  
Online contact [www.asus.de/sales](http://www.asus.de/sales)

### ***Technical Support***

Component Telephone +49-1805-010923  
System/Notebook/Eee/ +49-1805-010920  
LCD Telephone  
Support Fax +49-2102-9599-11  
Online support [support.asus.com](http://support.asus.com)

