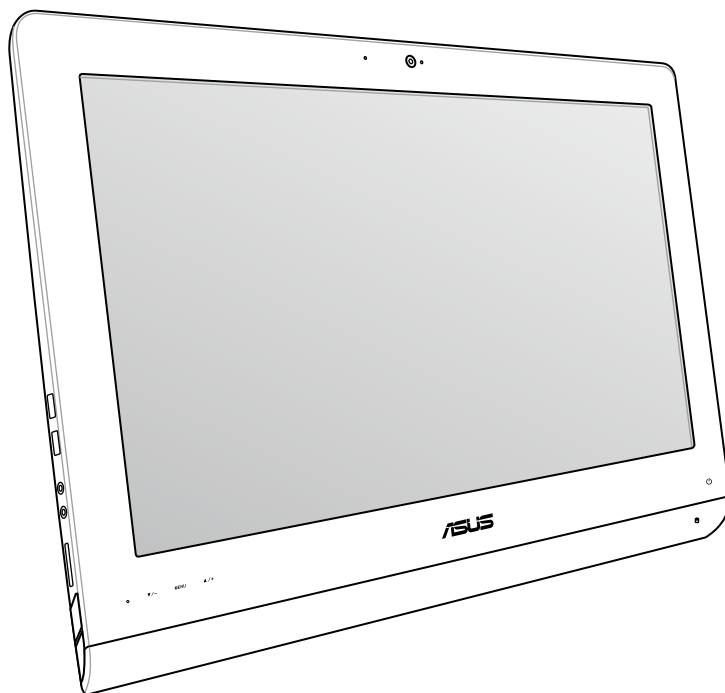


All-in-One PC

Podręcznik użytkownika



Seria ET22

Informacje o prawach autorskich

Żadnej z części tego podręcznika, włącznie z opisami produktów i oprogramowania, nie można powielać, transmitować, przetwarzać, przechowywać w systemie odzyskiwania danych lub tłumaczyć na żadne języki, w jakiegokolwiek formie lub w jakikolwiek sposób, bez wyraźnego pisemnego pozwolenia ASUSTeK COMPUTER, INC. ("ASUS").

ASUS UDOSTĘPNIŁ TEN PODRĘCZNIK W STANIE "JAKI JEST", BEZ UDZIELANIA JAKIKOLWIEK GWARANCJI, ZARÓWNO WYRAŹNYCH JAK I DOMNIEMANYCH, WŁĄCZNIE, ALE NIE TYLKO Z DOMNIEMANYMI GWARANCJAMI LUB WARUNKAMI PRZYDATNOŚCI HANDLOWEJ LUB DOPASOWANIA DO OKREŚLONEGO CELU. W ŻADNYM PRZYPADKU FIRMA ASUS, JEJ DYREKTORZY, KIEROWNICY, PRACOWNICY LUB AGENCI NIE BĘDĄ ODPOWIADAĆ ZA JAKIEKOLWIEK NIEBEZPOŚREDNIE, SPECJALNE, PRZYPADKOWE LUB KONSEKWENTNE SZKODY (WŁĄCZNIE Z UTRATĄ ZYSKÓW, TRANSAKCJI BIZNESOWYCH, UTRATĄ MOŻLIWOŚCI KORZYSTANIA LUB UTRACENIEM DANYCH, PRZERWAMI W PROWADZENIU DZIAŁANOŚCI ITP.) NAWET, JEŚLI FIRMA ASUS UPRZEDZAŁA O MOŻLIWOŚCI ZAISTNIENIA TAKICH SZKÓD, W WYNIKU JAKIKOLWIEK DEFECTÓW LUB BŁĘDÓW W NINIEJSZYM PODRĘCZNIKU LUB PRODUKCIE.

Produkty i nazwy firm pojawiające się w tym podręczniku mogą, ale nie muszą być zastrzeżonymi znakami towarowymi lub prawami autorskimi ich odpowiednich właścicieli i używane są wyłącznie w celu identyfikacji lub wyjaśnienia z korzyścią dla ich właścicieli i bez naruszania ich praw.

SPECYFIKACJE I INFORMACJE ZNAJDUJĄCE SIĘ W TYM PODRĘCZNIKU, SŁUŻĄ WYŁĄCZNIE CELOM INFORMACYJNYM I MOGĄ ZOSTAĆ ZMIENIONE W DOWOLNYM CZASIE, BEZ POWIADOMIENIA, DLATEGO TEŻ, NIE MOGĄ BYĆ INTERPRETOWANE JAKO WIĄŻĄCE FIRMĘ ASUS DO ODPOWIEDZIALNOŚCI. ASUS NIE ODPOWIADA ZA JAKIEKOLWIEK BŁĘDY I NIEDOKŁADNOŚCI, KTÓRE MOGĄ WYSTĄPIĆ W TYM PODRĘCZNIKU, WŁĄCZNIE Z OPISANYMI W NIM PRODUKTAMI I OPROGRAMOWANIEM.

Copyright © 2013 ASUSTeK COMPUTER INC. Wszelkie prawa zastrzeżone.

Ograniczenie odpowiedzialności

W przypadku wystąpienia określonych okoliczności, za które odpowiedzialność ponosi ASUS, a w wyniku których wystąpiły szkody, właściciel będzie uprawniony do uzyskania od firmy ASUS odszkodowania. W każdym takim przypadku niezależnie od podstawy roszczenia od firmy ASUS, odpowiada ona jedynie za uszkodzenia ciała (włącznie ze śmiercią), szkody nieruchomości i rzeczywiste szkody osobiste; lub za wszelkie inne, rzeczywiste i bezpośrednie szkody, wynikające z pominięcia lub niewykonania czynności prawnych wynikających z tego oświadczenia gwarancji, do kwoty określonej w umowie kupna dla każdego produktu.

ASUS odpowiada lub udziela rekompensaty wyłącznie za stratę, szkody lub roszczenia w oparciu o umowę, odpowiedzialność za szkodę lub naruszenie praw wynikających z niniejszego oświadczenia gwarancyjnego.

To ograniczenie stosuje się także do dostawców i sprzedawców ASUS. Jest to maksymalny pułap zbiorowej odpowiedzialności firmy ASUS, jej dostawców i sprzedawców.

BEZ WZGLĘDU NA OKOLICZNOŚCI FIRMA ASUS NIE ODPOWIADA ZA: (1) ROSZCZENIA STRON TRZECICH OD UŻYTKOWNIKA DOTYCZĄCE SZKÓD; (2) UTRATĘ LUB USZKODZENIE NAGRAŃ LUB DANYCH; ALBO (3) SPECJALNE, PRZYPADKOWE LUB NIEBEZPOŚREDNIE SZKODY LUB ZA EKONOMICZNE KONSEKWENCJE SZKÓD (WŁĄCZNIE Z UTRATĄ ZYSKÓW LUB OSZCZĘDNOŚCI), NAWET JEŚLI FIRMA ASUS, JEJ DOSTAWCY LUB SPRZEDAWCY ZOSTANĄ POINFORMOWANI O ICH ODPOWIEDZIALNOŚCI.

Serwis i pomoc techniczna

Odwiedź naszą wielojęzyczną stronę sieci web, pod adresem <http://support.asus.com>

Spis treści

Spis treści	3
O tym podręczniku użytkownika	5
Konwencje stosowane w tym podręczniku	6
Ikony	6
Typografia	6
Informacje dotyczące bezpieczeństwa	7
Ustawienia systemu	7
Dbanie o system	7
Ostrzeżenie dotyczące ciśnienia dźwięku	8
Tuner TV (w wybranych modelach)	8
Adapter	8
Ostrzeżenie dotyczące wentylatora na prąd stały	8
Zawartość opakowania	9
Rozdział 1: Ustawienia sprzętu	
Poznanie komputera All-in-One PC	10
Widok z przodu	10
Widok z tyłu	12
Tylne porty We/Wy	13
Widok z boku	16
Rozdział 2: Używanie komputera All-in-One PC	
Pozycjonowanie All-in-One PC	18
Montaż na ścianie	19
Ustawienia All-in-One PC	22
Podłączanie przewodowej klawiatury i myszy	22
Podłączanie bezprzewodowej klawiatury i myszy	22
Włączanie komputera PC wszystko w jednym	23
Gesty	24
Używanie menu ekranowego (OSD)	26
Instrukcja funkcji OSD	26
Wybór sygnału wejścia	27
Konfiguracja wyjścia audio przez urządzenie HDMI (wyłącznie w wybranych modelach)	27
Rozdział 3: Praca z Windows® 8	
Wymagania systemowe	29
Pierwsze uruchomienie	30

Ekran blokowania Windows® 8.....	30
Interfejs użytkownika Windows®	31
Ekran startowy.....	31
Aplikacje Windows®	32
Hotspoty	32
Praca z aplikacjami Windows®	35
Uruchamianie aplikacji.....	35
Dostosowanie aplikacji.....	35
Dostęp do ekranu All Apps (Wszystkie aplikacje).....	36
Pasek Charm bar	37
Funkcja Snap (Migawka)	39
Inne skróty klawiaturowe	40
Wyłączanie komputera All-in-One PC.....	41
Rozdział 4: Połączenie z Internetem	
Połączenie Wi-Fi	42
Połączenie przewodowe.....	44
Konfiguracja dynamicznego połączenia sieciowego IP/PPPoE:	44
Konfiguracja statycznego połączenia sieciowego IP	47
Rozdział 5: Przywracanie systemu	
Przechodzenie do konfiguracji BIOS	48
Szybkie przechodzenie do BIOS.....	48
Zerowanie ustawień komputera All-in-One PC.....	49
Przywracanie z pliku obrazu systemu.....	50
Tworzenie napędu przywracania USB	50
Removing everything and reinstalling Windows (Usuń wszystko i zainstaluj ponownie Windows).....	51
Załączniki	
Uwagi.....	52

O tym podręczniku użytkownika

Ten podręcznik użytkownika udostępnia informacje o funkcjach sprzętu i oprogramowania komputera All-in-One PC, zorganizowane w następujących rozdziałach:

Rozdział 1: Ustawienia sprzętu

Ten rozdział zawiera szczegółowe informacje dotyczące komponentów sprzętowych komputera All-in-One PC.

Rozdział 2: Używanie komputera All-in-One PC

Ten rozdział zawiera informacje o używaniu komputera All-in-One PC.

Rozdział 3: Praca z Windows® 8

Ten rozdział zawiera informacje o używaniu Windows® 8 w komputerze All-in-One PC.

Rozdział 4: Połączenie z Internetem

Ten rozdział zawiera informacje dotyczące połączenia komputera All-in-One PC z siecią przewodową lub siecią Wi-Fi.

Rozdział 5: Przywracanie systemu

Ten rozdział zawiera opcje przywracania dla komputera All-in-One PC.

Załączniki

W tej części znajdują się uwagi i oświadczenia dotyczące bezpieczeństwa dla komputera All-in-One PC.

Konwencje stosowane w tym podręczniku

Dla wyróżnienia kluczowych informacji w tej instrukcji użytkownika, komunikaty są przedstawiane następująco:

WAŻNE! Ten komunikat zawiera istotne informacje, do których należy się zastosować, aby dokończyć zadanie.

UWAGA: Ten komunikat zawiera dodatkowe ważne informacje i wskazówki, pomocne w dokończeniu zadań.

OSTRZEŻENIE! Ten komunikat zawiera ważne informacje, do których należy się zastosować, aby zachować bezpieczeństwo podczas wykonywania zadań i zapobiec uszkodzeniu danych i komponentów komputera All-in-One PC.

Ikony

Ikony poniżej wskazują, które urządzenie można zastosować do wykonania serii zadań lub procedur w komputerze All-in-One PC.



Użyj touchpad.



Użyj klawiaturę.

Typografia

Wytłuszczenie = Oznacza menu lub element, który należy wybrać.

Pochylenie = Wskazuje przyciski na klawiaturze, które należy nacisnąć.

Wszystkie ilustracje i zrzuty ekranowe obecne w tym podręczniku służą wyłącznie jako odniesienie. Rzeczywiste specyfikacje produktu i obrazy ekranowe zależą od regionu. W celu uzyskania najnowszych informacji należy odwiedzić stronę sieci web ASUS www.asus.com.

Informacje dotyczące bezpieczeństwa

Komputer All-in-One PC ET2220 został wyprodukowany i przetestowany pod kątem zgodności z najnowszymi standardami dotyczącymi bezpieczeństwa urządzeń technologii informatycznych. Jednakże, aby zapewnić bezpieczeństwo należy przeczytać i zastosować się do następujących instrukcji bezpieczeństwa.

Ustawienia systemu

- Należy przeczytać i zastosować się do dokumentacji przed rozpoczęciem używania systemu.
- Nie należy używać tego produktu w pobliżu wody lub źródła ciepła, takiego jak grzejnik.
- Ustaw system na stabilnej powierzchni.
- Szczeliny w obudowie służą do wentylacji. Szczelin tych nie należy blokować lub przykrywać. Upewnij się, że dookoła systemu jest wystarczająca ilość miejsca na wentylację. Nigdy nie należy wkładać do szczelin wentylacyjnych jakichkolwiek obiektów.
- Produkt można używać w miejscach, ze średnią temperaturą w granicach 0°C and 40°C.
- Jeśli używany będzie przedłużacz należy upewnić się, że łączny amperaż urządzeń podłączonych do przedłużacza nie przekracza jego amperażu nominalnego.

Dbanie o system

- Nie należy chodzić po przewodzie i pozwalać na umieszczanie na nim jakichkolwiek przedmiotów.
- Nie należy wylewać na system wody lub innych płynów.
- Po wyłączeniu systemu w jego obwodach nadal przepływa niewielka ilość prądu elektrycznego. Przed czyszczeniem systemu należy zawsze odłączyć od gniazd zasilających zasilanie, modem i kable sieciowe.
- Aby uzyskać najlepszą czułość na dotyk ekran dotykowy wymaga okresowego czyszczenia. Należy czyścić ekran z obcych obiektów lub nadmiernej ilości kurzu. W celu czyszczenia ekranu:
 - Wyłącz system i odłącz przewód zasilający od gniazda ściennego.
 - Spryskaj dostarczoną szmatkę do czyszczenia niewielką ilością środka do czyszczenia i delikatnie wytrzyj powierzchnię ekranu.
 - Nie należy spryskiwać bezpośrednio ekranu.
 - Do czyszczenia ekranu nie należy używać środka o właściwościach ścierających lub chropowatej szmatki.
- Po wystąpieniu następujących problemów technicznych dotyczących produktu, odłącz przewód zasilający i skontaktuj się z wykwalifikowanym technikiem serwisu lub dostawcą.
 - Uszkodzony przewód zasilający lub wtyczka.
 - Na system został wylany płyn.
 - System nie działa prawidłowo nawet po zastosowaniu się do instrukcji działania.
 - System został upuszczony lub uszkodzona jest jego obudowa.
 - Zmienia się wydajność systemu.

Ostrzeżenie dotyczące ciśnienia dźwięku

Nadmierne ciśnienie dźwięku ze słuchawek dousznych lub nagłownych, może spowodować uszkodzenie lub utratę słuchu. Regulacja głośności oraz korektora na ustawienia inne niż pozycja centralna, mogą zwiększyć napięcie wyjścia słuchawek dousznych lub nagłownych i poziomu ciśnienia dźwięku.

Tuner TV (w wybranych modelach)

Uwaga dla instalatora systemu telewizji kablowej - To przypomnienie ma zwrócić uwagę instalatora systemów telewizji kablowej na Część 820-93 National Electric Code (Krajowe przepisy dotyczące urządzeń prądu elektrycznego), która zawiera zalecenia prawidłowego uziemienia, a w szczególności, określa, że ekran kabla koncentrycznego należy podłączyć do systemu uziemienia budynku, możliwie najbliżej miejsca wejścia kabla.

Adapter

1. Informacje o adapterze

Napięcie wejściowe: 100–240Vac

Częstotliwość wejściowa: 50–60Hz

Parametry prądu wyjścia: 120W (19V, 6.32A)

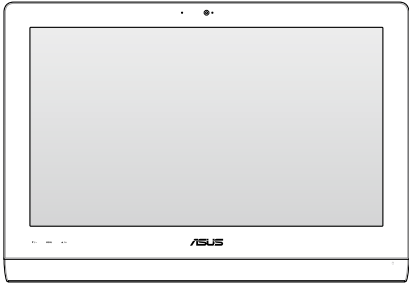

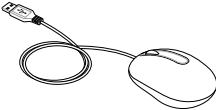
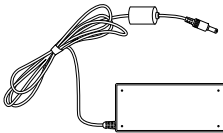
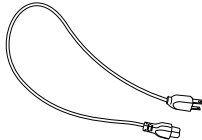
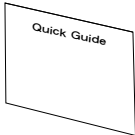
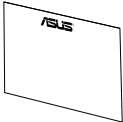
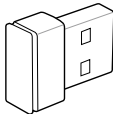

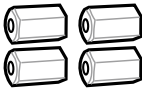
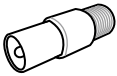
Parametry napięcia wyjścia: Napięcie stałe 19V

2. Gniazdo powinno znajdować się w pobliżu urządzenia i powinno być łatwo dostępne.

Ostrzeżenie dotyczące wentylatora na prąd stały

Należy pamiętać, że wentylator na prąd stały jest elementem ruchomym i może być niebezpieczny. Nie należy zbliżać ciała do ruchomych skrzydeł wentylatora.

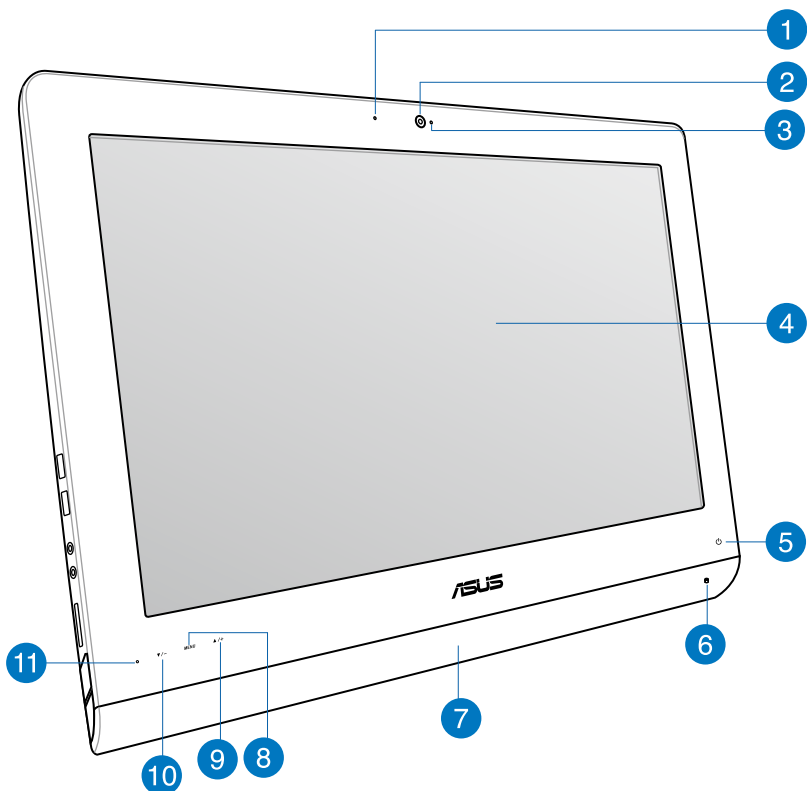
Zawartość opakowania

		
All-in-One PC Seria ET22		Klawiatura (przewodowa lub bezprzewodowa, opcjonalnie)
		
Mysz (przewodowa lub bezprzewodowa, opcjonalnie)	Adapter prądu zmiennego	Przewód zasilający
		
Skrócona instrukcja	Karta gwarancyjna	Klucz USB odbiornika KBM (opcjonalnie)
		<p>Uwaga: Ilustracje klawiatury, myszy, zasilacza, pilota zdalnego sterowania oraz klucza USB odbiornika KBM, służą wyłącznie jako odniesienie. Rzeczywiste specyfikacje produktu zależą od regionu.</p>
	Śruby do montażu na ścianie (opcjonalny)	
Pilot zdalnego sterowania (opcjonalny)		
	Złącze TV (opcjonalny)	

Rozdział 1: Ustawienia sprzętu

Poznanie komputera All-in-One PC

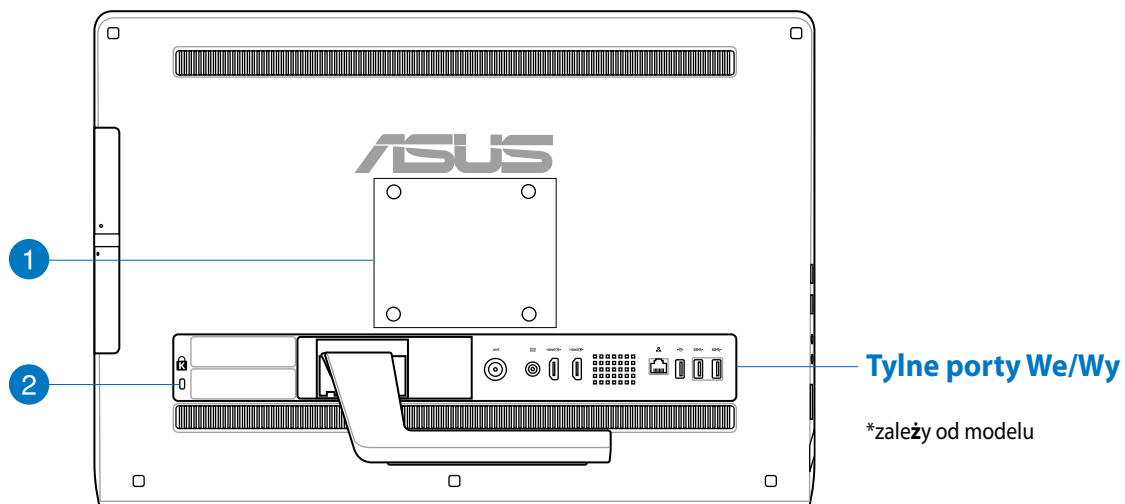
Widok z przodu



- 1 Dioda LED kamery sieci web**
Wskazuje włączenie wbudowanej kamery sieci web.
- 2 Kamera sieci web**
Wbudowany mikrofon z kamerą sieci web, umożliwia rozpoczęcie sesji chat wideo online.

- 3 Mikrofon cyfrowy (Wbudowany)**
Wbudowany mikrofon cyfrowy, można wykorzystać do wideokonferencji, narracji głosowych, nagrań audio i aplikacji multimedialnych.
- 4 Wyświetlacz LCD (Funkcja sterowania dotykiem jest dostępna w wybranych modelach)**
Wyświetlacz LCD charakteryzuje się optymalną rozdzielczością. Modele z dotykowym sterowaniem zapewniają poprzez palce kontakt z cyfrową rzeczywistością.
- 5 Dioda LED zasilania**
Wskazuje, czy komputer All-in-One PC, jest włączony.
- 6 Dioda LED dysku twardego**
Wskazuje aktywność dysku twardego.
- 7 System audio głośników**
Wbudowany system głośników stereo, umożliwia słuchanie audio bez dodatkowych połączeń. Multimedialny system dźwiękowy obejmuje zintegrowany, cyfrowy kontroler audio, który zapewnia bogaty, dobrze brzmiący dźwięk (poprawa jakości po podłączeniu zewnętrznych słuchawek lub głośników stereo).
- 8 Przycisk Menu**
Naciśnij, aby wyświetlić menu. Naciśnij ten przycisk w celu przejścia do/wyboru podświetlonej ikony (funkcji), przy aktywnym OSD.
- 9 Przycisk Menu - w górę**
Naciśnij, aby przejść w górę menu.
- 10 Przycisk Menu - w dół**
Naciśnij, aby przejść w dół menu.
- 11 Odbiornik pilota**
Odbiornik pilota odbiera sygnał podczerwieni z pilota.

Widok z tyłu



1 Otwory do montażu na ścianie

Zamocuj w tych otworach cztery śruby do montażu na ścianie i zamontuj na ścianie komputer All-in-One PC.

UWAGA: Śruby do montażu na ścianie to elementy opcjonalne i są kupowane oddzielnie.

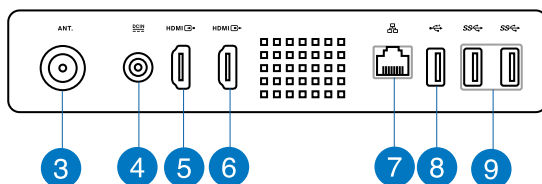
2 Port blokady Kensington®

Port blokady Kensington® umożliwia zabezpieczenie komputera produktami zabezpieczenia zgodnymi z Kensington®.

Tylne porty We/Wy

UWAGA: Tylne porty We/Wy różnią się w zależności od modelu.

Porty We/Wy ET2221I-B85



3 Wejście antenowe (w wybranych modelach)

Wejście anteny służy do przekazania sygnału o częstotliwości telewizyjnej i umożliwia użycie cyfrowej anteny TV lub podłączenie usług telewizji abonamentowej. Antena może odbierać cyfrowy sygnał TV. Połączenie usługi kablowej, umożliwia odbiór telewizji cyfrowej lub telewizji analogowej, w zależności od opłaconych usług.

4 Wejście zasilania

Dostarczony adapter zasilania konwertuje prąd zmienny na prąd stały dostarczany do tego gniazda, w celu zasilania komputera. Aby zapobiec uszkodzeniu komputera PC należy zawsze używać dostarczonego adaptera zasilania.

OSTRZEŻENIE! W czasie używania, adapter zasilania może się nagrzewać. Nie należy przykrywać adaptera i należy trzymać go z dala od ciała.

5 Port wejścia HDMI

HDMI (High-Definition Multimedia Interface [Wysokiej jakości interfejs multimedialny]), to nieskompresowany, w pełni cyfrowy interfejs audio/wideo pomiędzy źródłem audio/wideo, takim jak przystawka telewizyjna, odtwarzacz DVD.

6 Port wyjścia HDMI

Port ten należy połączyć z urządzeniami wyposażonymi w port wejścia HDMI, takimi jak monitor LCD lub projektor.

7 Port LAN

Ośmio pinowy port LAN RJ-45 obsługuje standardowy kabel Ethernet do połączenia z siecią lokalną.

8 Port USB 2.0 (z funkcją AI Charger II*)

Port USB (Uniwersalna magistrala szeregową) jest zgodny z takimi urządzeniami USB 2.0 lub USB 1.1, jak klawiatury, urządzenia wskazujące, napędy flash, zewnętrzne dyski twarde, głośniki, kamery i drukarki.

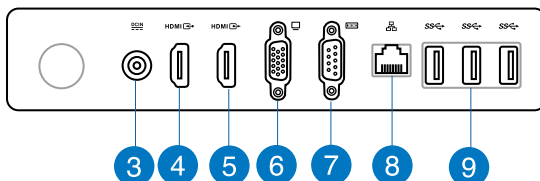
W komputerze PC wszystko w jednym serii ET2221 port ten jest wyposażony w funkcję AI Charger II umożliwiającą szybkie ładowanie zgodnych urządzeń. Aby uaktywnić funkcję AI Charger II komputera PC wszystko w jednym serii ET2221, przejdź kolejno do pozycji **Desktop (Pulpit) > AI Suite II > AI Charger II**, a następnie wybierz opcję **Enable (Włącz)**.

*Dostępna tylko w modelach serii ET2221.

9 Złącza USB 3.0

Porty USB (Uniwersalna magistrala szeregową) udostępniają szybkość transferu do 5Gbit/s i są wstecznie zgodne z USB2.0.

Porty We/Wy ET2221I-Q87



3 Wejście zasilania

Dostarczony adapter zasilania konwertuje prąd zmienny na prąd stały dostarczany do tego gniazda, w celu zasilania komputera. Aby zapobiec uszkodzeniu komputera PC należy zawsze używać dostarczonego adaptera zasilania.

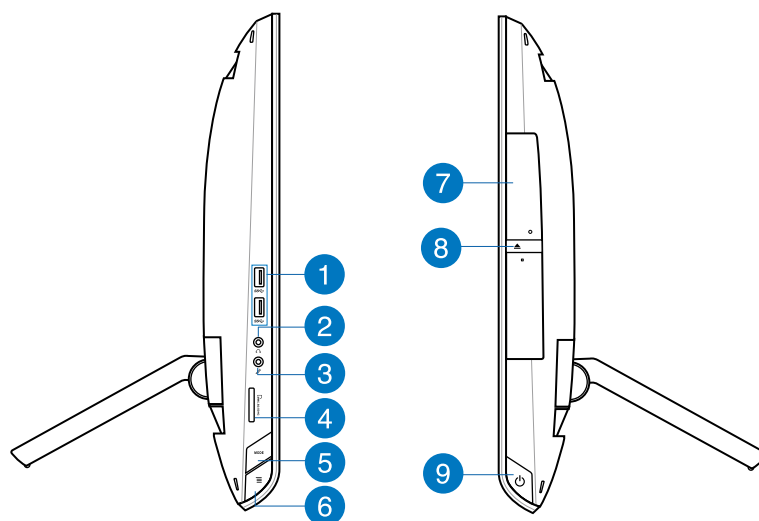
OSTRZEŻENIE! W czasie używania, adapter zasilania może się nagrzewać. Nie należy przykrywać adaptera i należy trzymać go z dala od ciała.

4 Port wejścia HDMI

HDMI (High-Definition Multimedia Interface [Wysokiej jakości interfejs multimedialny]), to nieskompresowany, w pełni cyfrowy interfejs audio/wideo pomiędzy źródłem audio/wideo, takim jak przystawka telewizyjna, odtwarzacz DVD.

- 5 Port wyjścia HDMI**
Port ten należy połączyć z urządzeniami wyposażonymi w port wejścia HDMI, takimi jak monitor LCD lub projektor.
- 6 Port VGA (Video Graphics Adapter)**
Do portów VGA można podłączyć dodatkowe monitory lub ekrany VGA.
- 7 Port COM**
Do portu szeregowego można podłączyć modem lub inne urządzenia spełniające specyfikacje połączenia szeregowego.
- 8 Port LAN**
Ośmio pinowy port LAN RJ-45 obsługuje standardowy kabel Ethernet do połączenia z siecią lokalną.
- 9 Złącza USB 3.0**
Porty USB (Uniwersalna magistrala szeregową) udostępniają szybkość transferu do 5Gbit/s i są wstecznie zgodne z USB2.0.

Widok z boku



1 Złącza USB 3.0

Porty USB (Uniwersalna magistrala szeregową) udostępniają szybkość transferu do 5Gbit/s i są wstecznie zgodne z USB2.0.

2 Gniazdo słuchawek

Gniazdo słuchawek stereo (3,5mm) służy do podłączania sygnału wyjścia audio systemu do słuchawek. Używanie tego gniazda powoduje automatyczne wyłączenie wbudowanych głośników.

3 Gniazdo mikrofonu

Gniazdo mikrofonu służy do podłączenia mikrofonu używanego do wideokonferencji, narracji głosowych lub zwykłego nagrywania audio.

4 Czytnik kart pamięci

Ten komputer All-in-One PC jest wyposażony w pojedyncze, wbudowane gniazdo czytnika kart pamięci, które obsługuje formaty kart MMC, SD oraz SDHC.

- 5 Przycisk MODE (TRYB)**

Naciśnij w celu przełączenia źródła sygnału wyświetlacza. Po przełączeniu na wejście HDMI i wejście VGA, komputer PC wszystko-w-jednym, można używać jak standardowy biurkowy monitor LCD.
- 6 Blokada menu**

Naciśnij, aby uaktywnić przycisk MENU na panelu przednim.
- 7 Napęd optyczny**

Wbudowany napęd optyczny może obsługiwać dyski kompaktowe (CD), cyfrowe dyski video (DVD) i/lub dyski Blu-ray (BD) oraz może obsługiwać nagrywanie (R) lub ponowny zapis (RW). Szczegółowy opis dla każdego modelu zawierają specyfikacje handlowe.
- 8 Elektroniczne wysuwanie napędu optycznego**

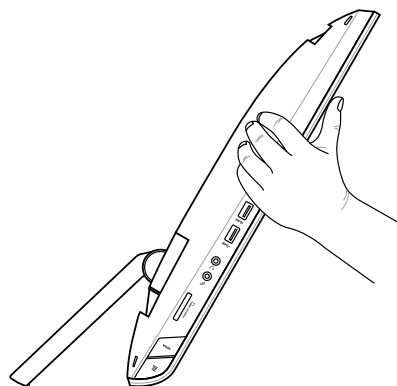
Do wysuwania tacy napędu optycznego służy elektroniczny przycisk wysuwania. Tacę napędu optycznego można także wysunąć poprzez dowolny odtwarzacz programowy lub poprzez kliknięcie prawym przyciskiem napędu optycznego w oknie systemu Windows™ "Mój komputer".
- 9 Przycisk zasilania**

Naciśnij ten przycisk, aby włączyć komputer All-in-One PC.

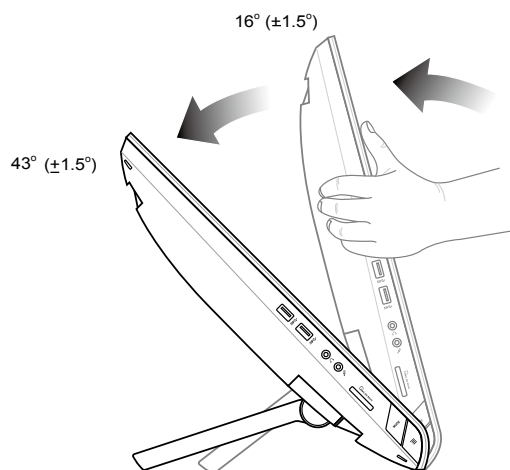
Rozdział 2: Używanie komputera All-in-One PC

Pozycjonowanie All-in-One PC

1. Wysuń podstawę z tyłu komputera PC wszystko w jednym, a następnie połóż urządzenie na płaskiej i stabilnej powierzchni.



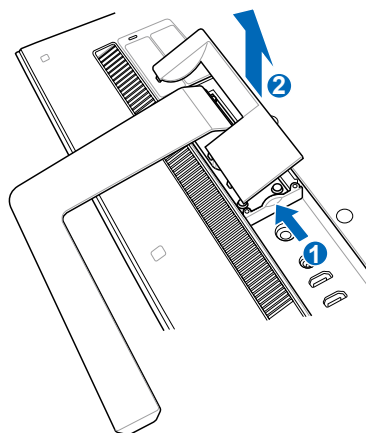
2. Dociśnij lekko panel wyświetlacza do momentu usłyszenia dźwięku **kliknięcia**. Panel wyświetlacza należy ustawić pod kątem 16°-43° w celu zapewnienia stabilnego ustawienia komputera PC wszystko w jednym.



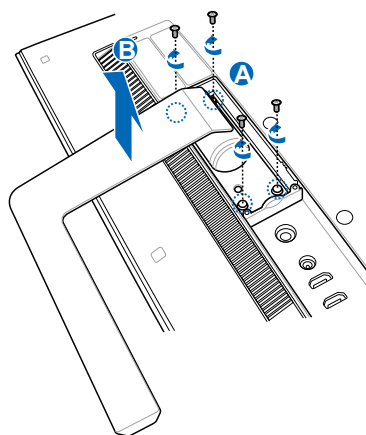
Montaż na ścianie

Aby zamontować komputer All-in-One PC ASUS na ścianie należy zakupić opcjonalne śruby do montażu na ścianie i zestaw do montażu na ścianie (VESA 100). Należy zainstalować komponenty montażu na ścianie zgodnie z następującymi instrukcjami.

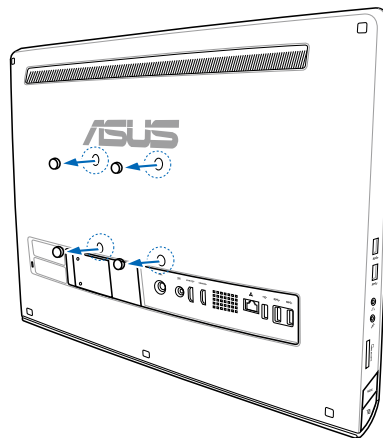
1. Aby zwolnić podstawę, ustaw najpierw komputer All-in-One PC, ekranem w dół, opierając panel wyświetlacza na płaskiej, równej powierzchni.
2. Zdejmij pokrywę tylną.



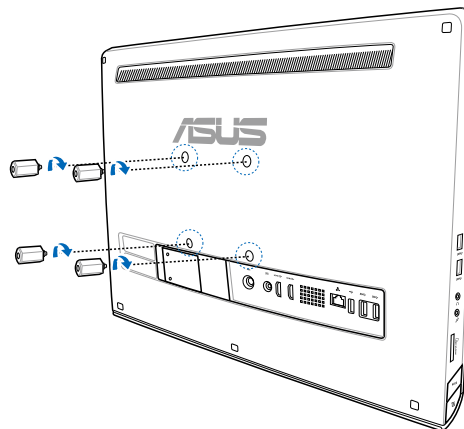
3. Odkręć cztery śruby podstawy i zachowaj je do przyszłych ponownych instalacji (A). Odłącz podstawę i odłóż ją na bok (B).
4. Załóż wcześniej zdjętą pokrywę tylną.



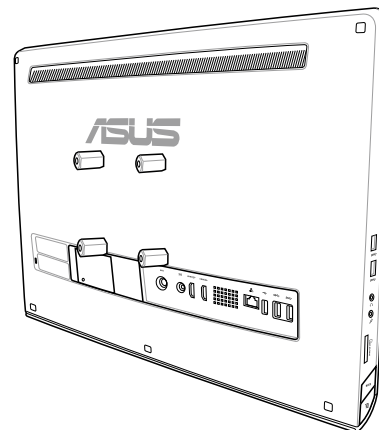
5. Usuń z otworów panelu tylnego cztery plastikowe elementy mylar®.



6. Przykręć cztery śruby do montażu na ścianie w otworach na panelu tylnym.



7. Zamontuj komputer PC wszystko-w-jednym na mocnej ścianie, poprzez użycie śrub do montażu na ścianie ze standardowym zestawem do montażu na ścianie (podkładka i stelaż). Wykonaj instrukcje opisane w podręczniku instalacji, dostarczone z zestawem do montażu na ścianie.



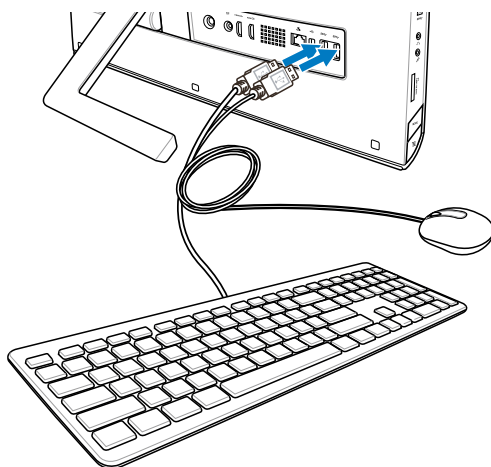
WAŻNE!

- Dla wentylacji maszyny, pomiędzy komputerem PC wszystko-w-jednym, a ścianą należy pozostawić odległość co najmniej 6cm.
 - Zestaw do montażu na ścianie powinien być zgodny ze standardami VESA.
 - Aby zapewnić bezpieczeństwo, przed montażem komputera PC wszystko-w-jednym na ścianie należy uważnie przeczytać instrukcję instalacji.
 - Aby uniknąć upadku i złamania, do instalacji lub zdejmowania komputera PC wszystko-w-jednym ze ściany potrzebna jest obecność co najmniej dwóch osób. Zaleca się, aby czynności te wykonywał wykwalifikowany personel.
 - Ściana powinna utrzymać ciężar cztery razy większy od ciężaru komputera PC wszystko-w-jednym i wszystkich podłączonych komponentów montażowych (co najmniej 36kg). Miejsce montażu powinno zapewnić wytrzymanie wstrząsów trzęsienia ziemi lub innych uderzeń. Zalecane są ściany na zaprawie cementowej lub ściany murowane.
-

Ustawienia All-in-One PC

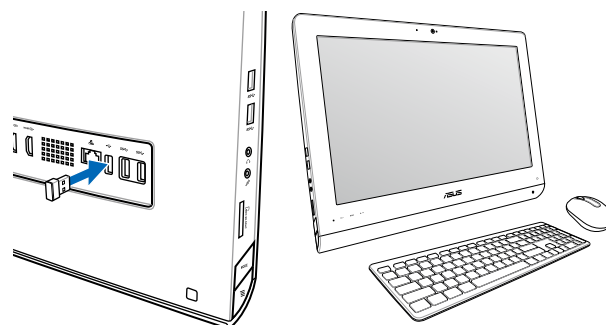
Podłączanie przewodowej klawiatury i myszy

Podłącz klawiaturę i mysz do portu USB na panelu tylnym. Jeśli kabel klawiatury nie jest wystarczająco długi, klawiaturę i mysz można także podłączyć do portu USB z lewej strony panela.



Podłączanie bezprzewodowej klawiatury i myszy

1. Zainstaluj baterie w bezprzewodowej klawiaturze i myszy.
2. Podłącz do portu USB klucz połączenia bezprzewodowego dla klawiatury i myszy.
3. Można rozpocząć używanie bezprzewodowej klawiatury i myszy.

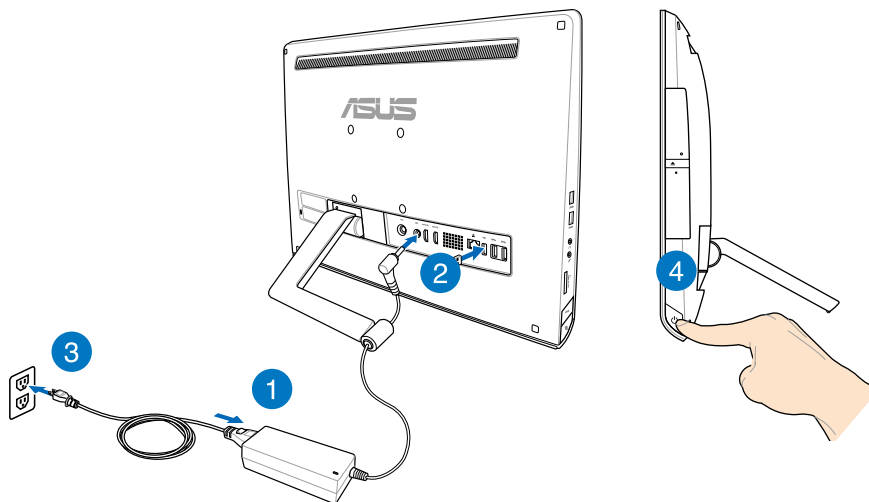


UWAGA:

- Po utracie połączenia, wystarczy ponownie podłączyć klawiaturę bezprzewodową i mysz. Należy unikać umieszczania innych urządzeń WiFi w odległości bliższej niż 20 cm, ponieważ może to spowodować zakłócenia połączenia.
- Pokazane powyżej ilustrację służą wyłącznie jako odniesienie. Rzeczywisty wygląd i specyfikacje klawiatury (przewodowa lub bezprzewodowa) i myszy zależą od regionu.

Włączanie komputera PC wszystko w jednym

Podłącz dostarczony adapter prądu zmiennego, do gniazda wejścia prądu stałego na panelu tylnym (1 2 3), napięcie prądu zmiennego w gnieździe 100V-240V), a następnie naciśnij przełącznik zasilania prawej strony (4), aby włączyć system.



OSTRZEŻENIE! NIE należy podłączać przewodu zasilającego prądu zmiennego do gniazdka prądu zmiennego, przed podłączeniem do systemu wtyczki prądu stałego. Może to spowodować uszkodzenie adaptera prąd zmienny-prąd stały.

UWAGA: Szczegółowe informacje dotyczące wyłączenia komputera All-in-One PC, znajdują się w części *Wyłączenie komputera All-in-One PC* pod *Praca z Windows® 8*.

Gesty

Gesty umożliwiają uruchamianie programów i dostęp do ustawień komputera All-in-One PC. Funkcje te można uaktywnić poprzez użycie gestów ręki na panelu wyświetlacza komputera All-in-One PC.

Używanie gestów

Przesunięcie od lewej krawędzi



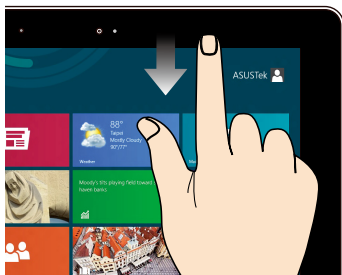
Przesuń od lewej krawędzi ekranu w celu wymieszania uruchomionych aplikacji.

Przesunięcie od prawej krawędzi



Przesuń od prawej krawędzi ekranu w celu uruchomienia paska Charm bar.

Przesunięcie od górnej krawędzi

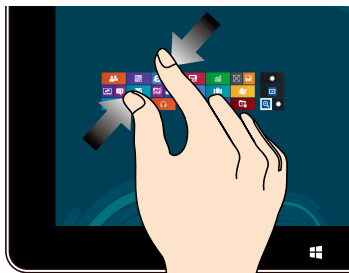


- Na ekranie Start, przesuń palcem od górnej krawędzi ekranu, aby wyświetlić wszystkie paski aplikacji.
- W uruchomionej aplikacji, przesuń od górnej krawędzi ekranu, aby wyświetlić jej menu.

Przesunięcie palca



Przesuń palcem, aby przewinąć w górę i w dół oraz przesuń palcem, aby wykonać panoramowanie ekranu w lewo lub w prawo.

Zmniejszenie

Przysuń do siebie dwa palce na panelu dotykowym.

Powiększenie

Odsuń od siebie dwa palce na panelu dotykowym.

Stuknięcie i przytrzymanie

- W celu przeniesienia aplikacji, stuknij i przytrzymaj kafelek aplikacji i przeciągnij do nowego miejsca.
- Aby zamknąć aplikację, stuknij i przytrzymaj górną część uruchomionej aplikacji i przeciągnij ją w dół w kierunku dolnej części ekranu w celu zamknięcia.

Stuknięcie/Dwukrotne stuknięcie

- Stuknij aplikację w celu jej uruchomienia.
- W trybie Pulpit, stuknij dwukrotnie element w celu jego uruchomienia.

Używanie menu ekranowego (OSD)

Po wykonaniu następujących czynności, pojawi się menu ekranowe (OSD):

- Uaktywnij OSD przez naciśnięcie przycisku blokady Menu z lewej strony komputera All-in-One PC, a następnie naciśnij przycisk Menu na panelu przednim.

Instrukcja funkcji OSD

Aby wyświetlić menu OSD, naciśnij przycisk MENU na panelu przednim. W celu przechodzenia pomiędzy funkcjami OSD lub w celu modyfikacji ustawień OSD, naciśnij przyciski Menu - w górę lub Menu - w dół. W celu uaktywnienia wybranej funkcji, naciśnij przycisk MENU.

Wyłączenie panela

Ta funkcja umożliwia wyłączenie panela wyświetlacza komputera All-in-One PC. Naciśnij przycisk MENU w celu uaktywnienia tej funkcji.

Kolor

- **Jasność:** Zakres regulacji wynosi 0 do 100.
- **Kontrast:** Zakres regulacji wynosi 0 do 100.
- **Temp. barwowa:** Zawiera cztery modele kolorów, włącznie z Zimne, Normalne, Ciepłe i Użytkownika.

Obraz

- **Ostrość:** Zakres regulacji wynosi 0 do 100.
- **Kontrola współczynnika proporcji:** Regulacja współczynnika proporcji na "Pełny" lub "OverScan". Ta funkcja jest konfigurowalna wyłącznie podczas używania komputera All-in-One PC, jako standardowego biurkowego monitora LCD.
- **Automatyczna regulacja:** Regulacja pozycji poziomej (Pozycja H) i pozycji pionowej (Pozycja V) obrazu. Ta funkcja jest konfigurowalna wyłącznie podczas używania komputera All-in-One PC, jako standardowego biurkowego monitora LCD i przy ustawieniu jako źródła wejścia portu wejścia Display.

Wybór wejścia

- **PC:** Ustawienie komputera All-in-One PC jako źródła sygnału wyświetlania.

Ustawienia systemu

- **Ustawienia OSD:**
 - Regulacja pozycji poziomej (Pozycja H) i pozycji pionowej (Pozycja V) menu OSD.
 - Regulacja czasu zakończenia OSD w zakresie 10 do 120 sekund.
 - Włączenie lub wyłączenie funkcji DDC/CI (Interfejs kanału wyświetlania danych/polecenia).
- **Informacje:** Pokazuje informacje o monitorze.
- **Język:** Umożliwia ustawienie języka OSD.
- **Resetowanie wszystkiego:** Umożliwia resetowanie wszystkich ustawień OSD.

Wybór sygnału wejścia

Po podłączeniu kabla HDMI lub VGA do tylnego wejścia HDMI lub do portu wejścia Display, pojawi się menu OSD **Input Select (Wybór wejścia)**. Użyj przycisków Menu - w górę lub Menu - w dół do nawigacji pomiędzy opcjami wejścia i naciśnij przycisk **MENU** w celu uaktywnienia opcji. Sprawdź Wybór wejścia w poprzedniej części w celu uzyskania szczegółowych informacji.

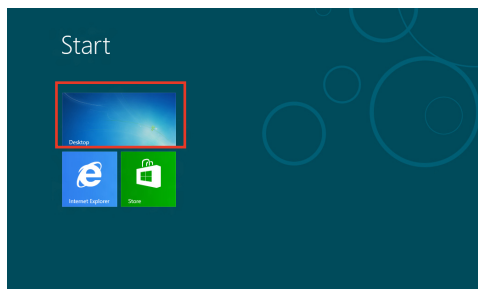
Konfiguracja wyjścia audio przez urządzenie HDMI (wyłącznie w wybranych modelach)

Jeśli jako urządzenie wyjścia audio używany jest wysokiej rozdzielczości telewizor należy podłączyć go do kina domowego PC i wykonać wymienione poniżej czynności w celu konfiguracji ustawień audio.

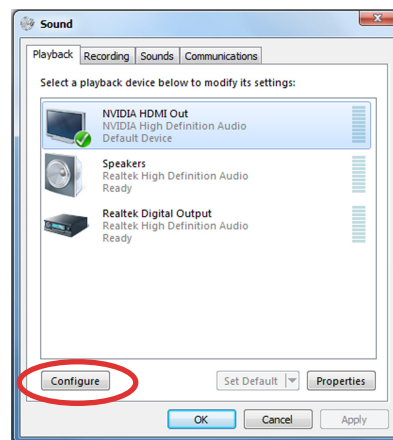
W celu konfiguracji wyjścia audio przez urządzenie HDMI:

1. Na ekranie Start, kliknij **Desktop (Pulpit)**, aby uruchomić Desktop Mode (Tryb Pulpit).

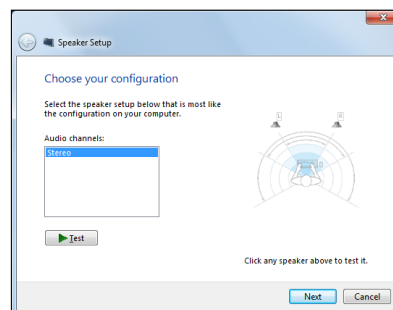
UWAGA: Dalsze, szczegółowe informacje można uzyskać w części *Ekran startowy podUżywanie Windows® 8*.



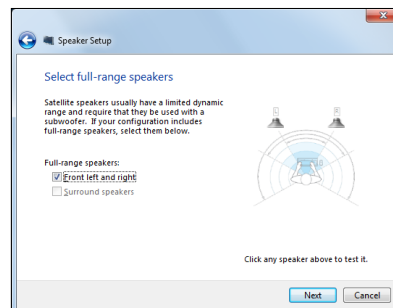
2. Kliknij prawym przyciskiem ikonę miksera głośności na pasku zadań Windows® i kliknij **Playback devices (Urządzenia odtwarzania)**.
3. Na ekranie Playback (Odtwarzanie), wybierz **Digital Audio (Cyfrowe audio) (HDMI)**.
4. Kliknij **Configure (Konfiguruj)**, po czym pojawi się okno Speaker Setup (Ustawienia głośnika).



5. Wybierz **Stereo** i kliknij **Next (Dalej)**.



6. Zaznacz opcję **Front left and right (Przedni lewy i prawy)** i kliknij **Next (Dalej)**.
7. Kliknij **Finish (Zakończ)**, aby opuścić ustawienia głośnika.



Rozdział 3: Praca z Windows® 8

Wymagania systemowe

Procesor	1GHz lub szybszy
RAM	1GB (32-bitowy) lub 2 GB (64-bitowy)
Miejsce na dysku twardym	16 GB (32-bitowy) lub 20 GB (64-bitowy)
Karta graficzna	Urządzenie grafiki Microsoft DirectX9 ze sterownikiem WDDM
Rozdzielczość ekranu	1024 x 768 dla aplikacji w Windows®
	1366 x 768 dla funkcji Migawka

UWAGA: Aktualizacje systemu można uzyskać pod adresem <http://www.windows.microsoft.com/en-us/windows-8/faq>

Pierwsze uruchomienie

Przy pierwszym uruchomieniu komputera, wyświetlany jest szereg ekranów, umożliwiających wykonanie podstawowych ustawień systemu operacyjnego Windows® 8.

W celu pierwszego uruchomienia:

1. Naciśnij przycisk zasilania na komputerze All-in-One PC. Zaczekaj kilka minut, aż do pojawienia się ekranu ustawień.
2. Zaznacz język, aby rozpocząć używanie komputera All-in-One PC.
3. Uważnie przeczytaj warunki licencji. Zaznacz **I accept the terms for using Windows (Akceptuję warunki używania Windows)**, a następnie kliknij **Accept (Akceptuj)**.
4. Wykonaj instrukcje ekranowe w celu konfiguracji następujących podstawowych elementów:
 - Personalizacja
 - Połączenie bezprzewodowe
 - Settings (Ustawienia)
 - Rejestracja w komputerze notebook PC
5. Po skonfigurowaniu podstawowych elementów, pojawi się przewodnik video Windows® 8. Należy obejrzeć ten przewodnik, aby dowiedzieć się więcej o funkcjach Windows® 8.
6. Ekran startowy pojawia się, po pomyślnej rejestracji konta użytkownika.

Ekran blokowania Windows® 8

Ekran blokady Windows®8 może się pojawić, po przejściu komputera All-in-One PC do systemu operacyjnego Windows®8. Aby kontynuować, stuknij ekran blokady lub naciśnij dowolny przycisk na klawiaturze komputera All-in-One PC.

Interfejs użytkownika Windows®

Interfejs użytkownika Windows® to wyświetlacz z kafelkami, używany w Windows® 8. Zawiera on następujące funkcje, które można używać podczas pracy na komputerze All-in-One PC.

Ekran startowy

Ekran Start pojawia się, po pomyślnej rejestracji konta użytkownika. Ekran ten pomaga w organizacji wszystkich programów i aplikacji w jednym miejscu.



Aplikacje Windows®

Są to aplikacje przypięte do ekranu Start i wyświetlane w formacie kafelków dla ułatwienia dostępu.

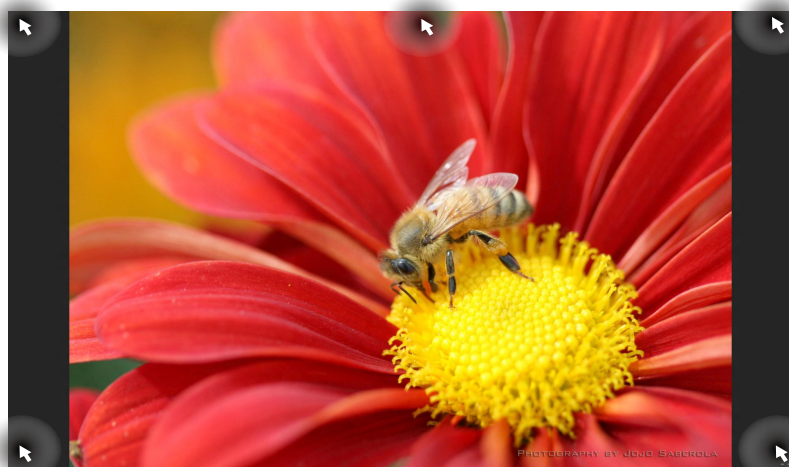
WAŻNE! Do uruchomienia aplikacji Metro wymagana jest rozdzielczość 1024 x 768 pikseli lub wyższa.

UWAGA: Przed pełnym uruchomieniem, niektóre aplikacje wymagają rejestracji konta Microsoft .

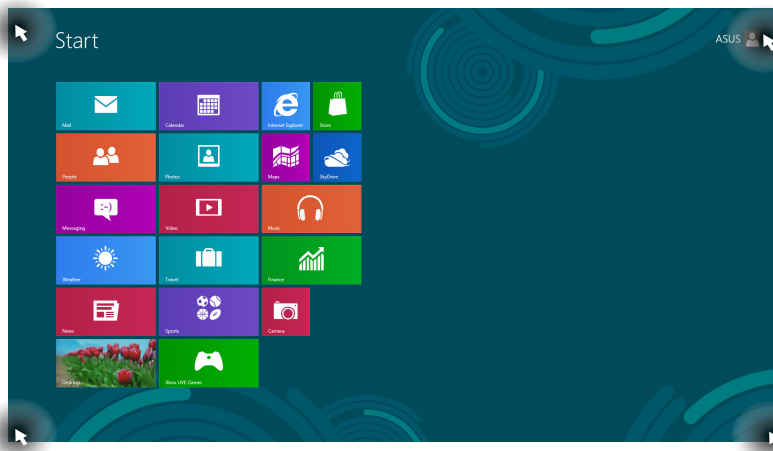
Hotspoty

Ekranowe hotspoty umożliwiają uruchamianie programów i dostęp do ustawień komputera PC. Funkcje tych hotspotów można uaktywnić poprzez użycie myszy.


Hotspoty w uruchomionych aplikacjach



Hotspoty na ekranie startowym



UWAGA: Sprawdź funkcje hotspotów na następnej stronie.

Hotspot	Akcja
górny, lewy róg	<p>Zaczekaj na wskaźnik myszy, a następnie stuknij ostatnią aplikację, aby powrócić do tej uruchomionej aplikacji.</p> <p>Po uruchomieniu więcej niż jednej aplikacji, przesuwaj w dół, aby pokazać wszystkie uruchomione aplikacje.</p>
dolny, lewy róg	<p>Z ekranu uruchomionej aplikacji:</p> <p>Zaczekaj na wskaźnik myszy, a następnie stuknij miniaturkę ekranu Start, aby powrócić do ekranu Start.</p> <p>UWAGA: Można także nacisnąć przycisk Windows  na klawiaturze, aby powrócić do ekranu Start.</p> <p>Z ekranu Start:</p> <p>Zaczekaj na wskaźnik myszy, a następnie stuknij miniaturkę uruchomionej aplikacji, aby przejść do tej aplikacji.</p> <p>Zaczekaj na wskaźnik myszy, a następnie kliknij miniaturkę ostatniej aplikacji, aby powrócić do tej aplikacji.</p>
góra	<p>Zaczekaj, aż wskaźnik myszy zmieni się na ikonę ręki. Przeciągnij, a następnie upuść aplikację do nowej lokalizacji.</p> <p>UWAGA: Ta funkcja hotspota działa wyłącznie w uruchomionej aplikacji lub, gdy wymagany jest dostęp do funkcji Snap (Przyciągnij). W celu uzyskania dalszych, szczegółowych informacji, sprawdź <i>Funkcja Przyciąganie</i> w części <i>Praca z aplikacjami Windows®</i>.</p>
górny i dolny, prawy róg	<p>Zaczekaj na wskaźnik uruchomienia myszy, aby uruchomić Charm bar (pasek Charm).</p>

Praca z aplikacjami Windows®

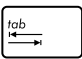
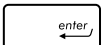
Użyj ekranu dotykowego komputera All-in-One PC lub klawiatury do uruchomienia i dostosowania aplikacji.

Uruchamianie aplikacji



Stuknij aplikację w celu jej uruchomienia.



1. Naciśnij dwa razy  zakładkę, a następnie użyj przycisków strzałek do przeglądania aplikacji.
2. Naciśnij , aby uruchomić wybraną aplikację.

Dostosowanie aplikacji

Aplikacje można przesunąć, zmienić ich rozmiar lub wypiąć z ekranu Start, poprzez wykonanie następujących czynności:



Przesuwanie aplikacji



Stuknij i przytrzymaj kafelek aplikacji i przeciągnij go do nowej lokalizacji.


Zmiana rozmiaru aplikacji



Przesuń w dół kafelek aplikacji, aby wybrać i uruchomić pasek ustawień. Stuknij , aby zmniejszyć lub stuknij , aby powiększyć aplikację.

Wypinanie aplikacji



Przesuń w dół kafelek aplikacji, aby wybrać i uruchomić pasek ustawień. Stuknij , aby wypiąć aplikację.

Zamykanie aplikacji



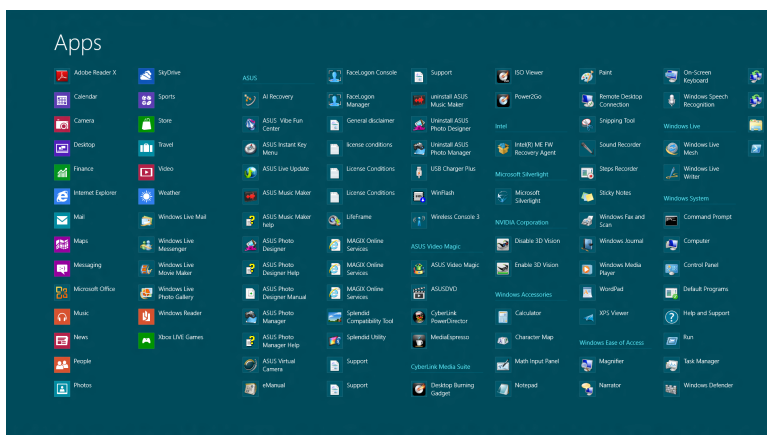
Stuknij i przytrzymaj górną część uruchomionej aplikacji, a następnie przeciągnij ją do dolnej części ekranu w celu zamknięcia.



Na ekranie uruchomionej aplikacji, naciśnij **alt** + **F4**.

Dostęp do ekranu All Apps (Wszystkie aplikacje)


Oprócz aplikacji już przypiętych do ekranu Start, można także otworzyć inne aplikacje, takie jak aplikacje ASUS, wbudowane w komputer All-in-One PC, przez ekran Apps (Aplikacje).




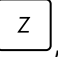

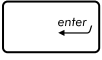
Uruchamianie ekranu Apps (Aplikacje)

Uruchom ekran Apps (Aplikacje) z użyciem ekranu dotykowego All-in-One PC lub klawiatury.



1. Przesuń w dół kafelki aplikacji, aby wybrać i uruchomić pasek ustawień.
2. Stuknij , aby pokazać wszystkie aplikacje zainstalowane w komputerze All-in-One PC.



Na ekranie Start, naciśnij  + , aby wybrać ikonę All Apps (Wszystkie aplikacje) , a następnie naciśnij .

Przypięcie dalszych aplikacji do ekranu Start

Do ekranu Start można przypiąć więcej aplikacji, używając ekranu dotykowego.



1. Przesuń w dół kafelek aplikacji, aby wybrać i uruchomić pasek ustawień.



2. Stuknij , aby przypiąć wybrane aplikacje do ekranu Start.

Pasek Charm bar

Pasek Charm bar to pasek narzędziowy, który można uruchomić z prawej strony ekranu. Składa się on z kilku narzędzi, które umożliwiają udostępnianie aplikacji i zapewnianie szybkiego dostępu w celu dostosowania ustawień komputera All-in-One PC.



Pasek Charm bar

Uruchamianie paska Charm bar

UWAGA: Po wywołaniu, pasek Charm bar pojawia się początkowo jako zestaw białych ikon. Obraz powyżej pokazuje wygląd paska Charm bar po uaktywnieniu.

Użyj ekranu dotykowego komputera All-in-One PC lub klawiatury do uruchomienia paska Charm bar.



Przesuń w kierunku prawej krawędzi ekranu.



Naciśnij  + .

Elementy paska Charm bar



Szuka (Search)

To narzędzie umożliwia wyszukiwanie plików, aplikacji lub programów w komputerze All-in-One PC.



Share (Udostępnij)

To narzędzie umożliwia udostępnianie aplikacji przez strony sieci społecznościowej lub e-mail.



Start

To narzędzie przywraca wyświetlacz do widoku ekranu Start. Z ekranu Start, można także użyć tego narzędzia do powrotu do ostatnio otwartej aplikacji.



Devices (Urządzenia)

To narzędzie umożliwia dostęp i udostępnianie plików urządzeniom podłączonym do komputera All-in-One PC, takim jak zewnętrzny wyświetlacz lub drukarka.



Settings (Ustawienia)

To narzędzie umożliwia dostęp do ustawień komputera PC w komputerze All-in-One PC.

Funkcja Snap (Migawka)

Funkcja Snap (Migawka) wyświetla obok siebie dwie aplikacje, umożliwiając pracę lub przełączanie pomiędzy aplikacjami.

WAŻNE! Przed użyciem funkcji Snap (Przyciągnij) upewnij się, rozdzielczość ekranu komputera All-in-One PC jest ustawiona na 1366 x 768 pikseli lub więcej.



Pasek Snap
(Migawka)





Używanie funkcji Snap (Przyciągnij)

Wykonaj następujące czynności w celu uaktywnienia funkcji Snap (Przyciągnij) z użyciem ekranu dotykowego komputera All-in-One PC lub klawiatury.



1. Uruchom aplikację do przyciągnięcia.
2. Zaczekaj na uaktywnienie wskaźnika myszy w górnej części ekranu.
3. Po zmianie wskaźnika na ikonę ręki, przeciągnij a następnie upuść aplikację z prawej lub z lewej strony panela wyświetlacza.
4. Uruchom inną aplikację.



1. Uruchom aplikację do przyciągnięcia.
2. Naciśnij  + .
3. W celu przełączenia pomiędzy aplikacjami, naciśnij  + .

Inne skróty klawiaturowe

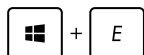
Z wykorzystaniem klawiatury, można także używać następujących skrótów, pomocnych w uruchamianiu aplikacji i nawigacji w Windows®8.



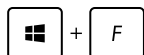
Przełączanie pomiędzy ekranem Start i ostatnio uruchomioną aplikacją



Uruchamianie pulpitu



Uruchamianie okna Computer (Komputer) w trybie Desktop (Pulpit)



Otwieranie panela File search (Wyszukaj plik)



Otwieranie panela Share (Udostępnij)



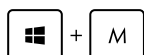
Otwieranie panela Settings (Ustawienia)



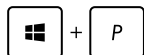
Otwieranie panela Devices (Urządzenia)



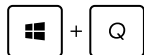
Uaktywnienie ekranu Lock (Blokada)



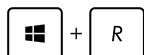
Minimalizowanie okna Internet Explorer






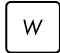

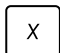





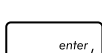


Otwieranie panela Second screen (Drugi ekran)



Otwieranie panela Apps search (Wyszukaj aplikacje)







Otwieranie okna Run (Uruchom)

 + 	Otwieranie Ease of Access Center (Centrum ułatwień dostępu)
 + 	Otwieranie panela Settings (Ustawienia)
 + 	Otwieranie okna menu Windows tools (Narzędzia Windows)
 + 	Uruchamianie ikony lupy i powiększanie ekranu
 + 	Powiększanie ekranu
 + 	Otwieranie Narrator Settings (Ustawienia narratora)
 + 	Włączanie funkcji drukowania ekranu

Wyłączanie komputera All-in-One PC

Aby wyłączyć komputer All-in-One PC należy wykonać jedną z następujących czynności:

- 
 - Stuknij na pasku Charm bar , a następnie stuknij  > **Shut down (Wyłącz)** w celu wykonania normalnego wyłączenia.
 - Na ekranie logowania, stuknij  > **Shut down (Wyłącz)**.
 - Jeśli komputer All-in-One PC nie odpowiada, naciśnij i przytrzymaj przycisk zasilania przez co najmniej cztery (4) sekundy, aż do wyłączenia komputera All-in-One PC.

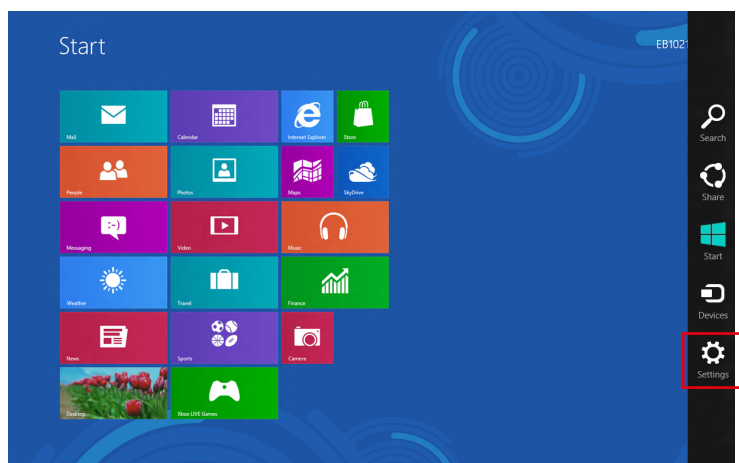
Rozdział 4: Połączenie z Internetem

Dostęp do poczty e-mail, surfowanie po Internecie i udostępnianie aplikacji przez strony sieci społecznościowych w lub z komputera All-in-One PC, z wykorzystaniem połączenia bezprzewodowego/Wi-Fi lub przewodowego.

Połączenie Wi-Fi

1. Uruchom pasek Charm bar z ekranu Start lub z dowolnego trybu aplikacji.

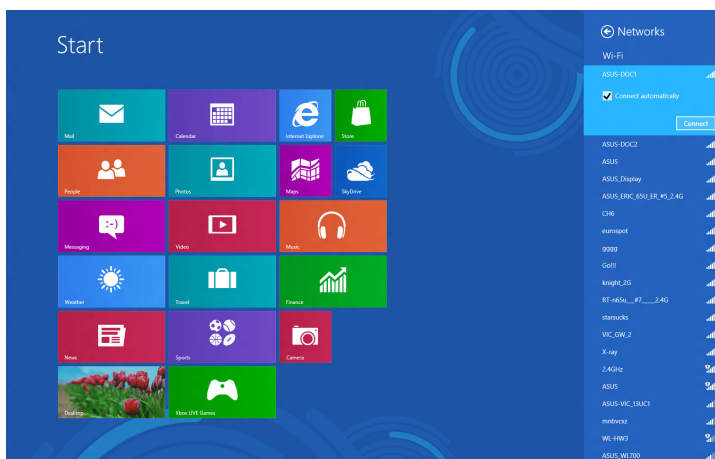
UWAGA: Dalsze, szczegółowe informacje można uzyskać w części *Pasek Charm bar* pod *Praca z aplikacjami Windows®*.



Pasek Charm bar

2. Na pasku Charm bar, wybierz **Settings (Ustawienia)** i kliknij ikonę sieci  Available.

3. Wybierz z listy sieć bezprzewodową do połączenia.
4. Kliknij **Connect (Połącz)**.



UWAGA: W celu uaktywnienia połączenia Wi-Fi, może się pojawić polecenie wprowadzenia klucza zabezpieczenia.

Połączenie przewodowe

W celu ustawienia połączenia przewodowego:

1. Użyj kabla (RJ-45) do podłączenia komputera All-in-One PC do modemu DSL/kablowego lub do lokalnej sieci komputerowej (LAN).
2. Włącz komputer.
3. Skonfiguruj niezbędne ustawienia połączenia z Internetem.

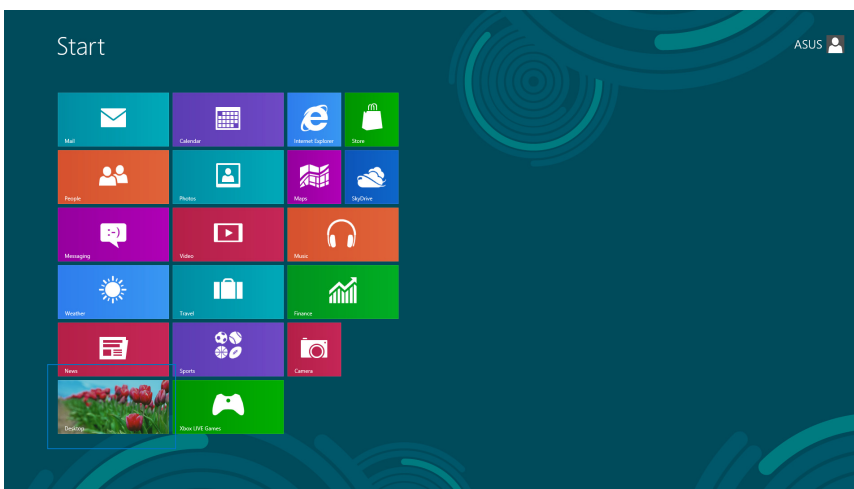
UWAGI:


- Dalsze, szczegółowe informacje znajdują się w częściach *Konfiguracja dynamicznego połączenia sieciowego IP/PPPoE* lub *Konfiguracja statycznego połączenia sieciowego IP*.
- Skontaktuj się z dostawcą połączenia z Internetem (ISP) w celu uzyskania szczegółowych informacji lub pomocy przy konfigurowaniu połączenia z Internetem.

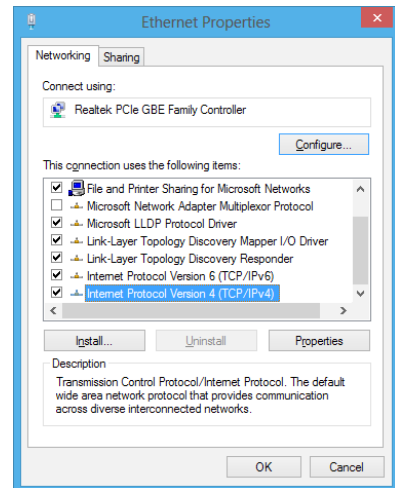
Konfiguracja dynamicznego połączenia sieciowego IP/PPPoE:

W celu konfiguracji połączenia sieciowego dynamicznego IP/PPPoE lub statycznego IP:

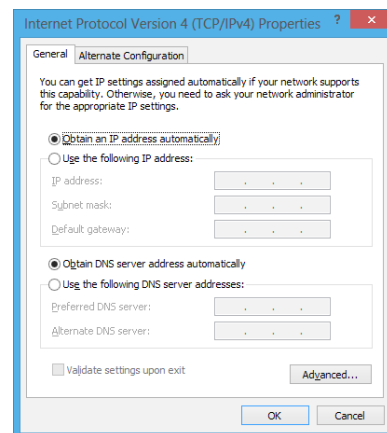
1. Na ekranie Start, kliknij **Desktop (Pulpit)**, aby uruchomić Desktop Mode (Tryb Pulpit).



2. Na pasku zadań Windows®, kliknij prawym przyciskiem ikonę sieci  i kliknij **Open Network and Sharing Center (Otwórz Centrum sieci i udostępniania)**.
3. Na ekranie Open Network and Sharing Center (Otwórz Centrum sieci i udostępniania), kliknij **Change Adapter settings (Zmień ustawienia karty sieciowej)**.
4. Kliknij prawym przyciskiem LAN i wybierz **Properties (Właściwości)**.
5. Kliknij **Internet Protocol Version 4(TCP/IPv4) (Protokół Internetowy w wersji 4) (TCP/IPv4)** i kliknij **Properties (Właściwości)**.

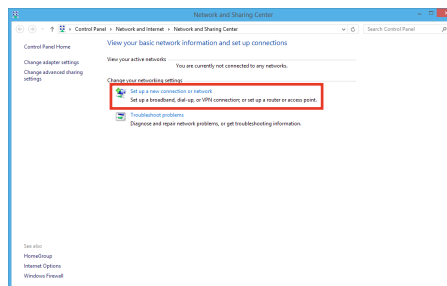


6. Kliknij **Obtain an IP address automatically (Uzyskaj adres IP automatycznie)** i kliknij **OK**.

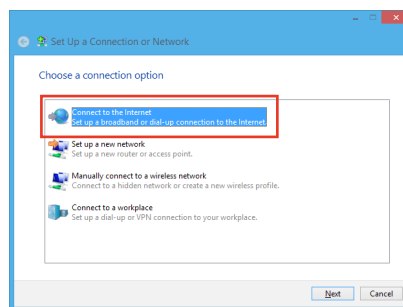


UWAGA: Kontynuuj następane czynności, jeśli używane jest połączenie PPPoE.

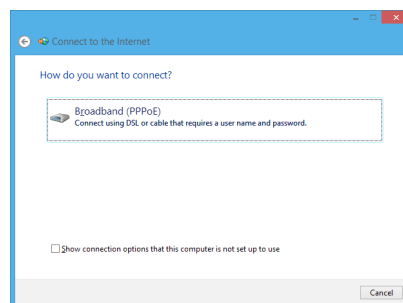
7. Powróć do **Network and Sharing Center (Otwórz Centrum sieci i udostępniania)**, a następnie kliknij **Set up a new connection or**



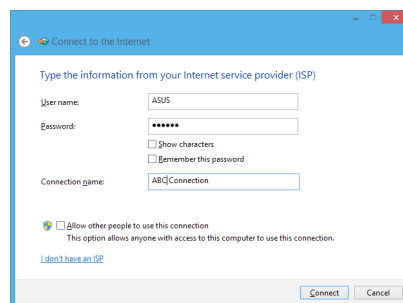
8. Wybierz **Connect to the Internet (Połącz z Internetem)** i kliknij **Next (Dalej)**.



9. Wybierz **Broadband (PPPoE) [Połączenie szerokopasmowe (PPPoE)]** i kliknij **Next (Dalej)**.



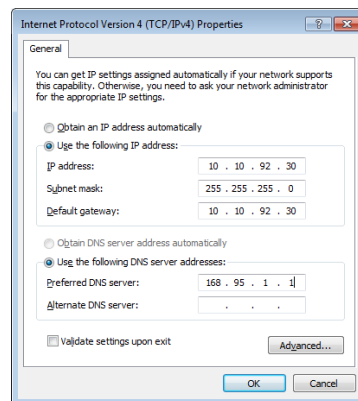
10. Wprowadź **User name (Nazwa użytkownika)**, **Password (Hasło)** i **Connection name (Nazwa połączenia)**. Kliknij **Connect (Połącz)**.
11. Kliknij **Close (Zamknij)**, aby zakończyć konfigurację.
12. Kliknij ikonę sieci na pasku zadań i kliknij utworzone połączenie.
13. Wprowadź nazwę użytkownika i hasło. Kliknij **Connect (Połącz)**, aby połączyć z Internetem.



Konfiguracja statycznego połączenia sieciowego IP

W celu konfiguracji statycznego połączenia sieciowego IP:

1. Powtórz czynności 1 do 4 z poprzedniej części
Konfiguracja dynamicznego połączenia sieciowego IP/PPPoE.
2. Kliknij **Use the following IP address (Użyj następujący adres IP).**
3. Wprowadź adres IP, maskę podsieci i bramę od dostawcy usługi.
4. Jeśli to wymagane, wprowadź adres preferowanego serwera DNS i adres alternatywny.
5. Po zakończeniu, kliknij **OK.**



Rozdział 5: Przywracanie systemu

Przechodzenie do konfiguracji BIOS

BIOS (Podstawowy system wejścia i wyjścia) przechowuje ustawienia sprzętowe systemu, wymagane do uruchomienia systemu w komputerze PC.

W normalnych okolicznościach, domyślne ustawienia BIOS mają zastosowanie do większości warunków i zapewniają optymalne działanie. Nie należy zmieniać domyślnych ustawień BIOS, poza następującymi okolicznościami:

- Podczas uruchamiania systemu na ekranie wyświetla się komunikat błędu z żądaniem uruchomienia programu konfiguracji BIOS.
- Zanstalowany został nowy komponent systemu, wymagający dalszych ustawień BIOS lub aktualizacji.

OSTRZEŻENIE! Nieodpowiednie ustawienia BIOS mogą spowodować niestabilność lub awarię uruchamiania. Zdecydowanie zalecamy, aby zmieniać ustawienia BIOS przez przeszkolony personel serwisu.

Szybkie przechodzenie do BIOS

Czas uruchamiania Windows® 8 jest dość szybki, dlatego opracowane zostały następujące trzy sposoby szybkiego dostępu do BIOS:

- Przy wyłączonym komputerze All-in-One PC, naciśnij przycisk zasilania na co najmniej cztery (4) sekundy w celu bezpośredniego dostępu do BIOS.
- Naciśnij przycisk zasilania na co najmniej cztery (4) sekundy w celu wyłączenia komputera All-in-One PC, a następnie naciśnij ponownie przycisk zasilania w celu włączenia komputera All-in-One PC i naciśnij <F2> podczas testu POST.
- Po wyłączeniu komputera All-in-One PC, odłącz przewód zasilający od złącza zasilania komputera All-in-One PC. Podłącz ponownie przewód zasilający i naciśnij przycisk zasilania w celu włączenia komputera All-in-One PC. Naciśnij <F2> podczas testu POST.

UWAGA: POST (Autotest podczas włączania zasilania), to seria sterowanych programowo testów diagnostycznych, uruchamianych podczas włączania komputera All-in-One PC.

Zerowanie ustawień komputera All-in-One PC

Opcja **Reset your PC (Resetuj komputer PC)** powoduje wyzerowanie ustawień komputera PC do domyślnych ustawień fabrycznych.

WAŻNE! Przed użyciem tej opcji należy wykonać kopię zapasową wszystkich danych.

Aby wyzerować komputer All-in-One PC:

1. Jeśli komputer PC wszystko w jednym jest wyłączony, naciśnij przycisk zasilania, aby włączyć komputer PC wszystko w jednym.

Jeśli komputer PC wszystko w jednym jest włączony, uaktywnij pasek Boczny pasek narzędzi systemu Windows® 8, a następnie przejdź kolejno do pozycji **Settings (Ustawienia) > Change PC settings (Zmień ustawienia komputera) > General (Ogólne)**. W panelu **General (Ogólne)** przewiń w dół do pozycji **Advanced startup (Zaawansowane uruchamianie)**, a następnie stuknij lub kliknij pozycję **Restart now (Uruchom ponownie teraz)**.

2. Naciśnij podczas uruchamiania klawisz <**F9**>.
3. Kliknij na ekranie **Rozwiązywanie problemów**.
4. Wybierz **Reset your PC (Resetuj komputer PC)**.
5. Stuknij lub kliknij pozycję **Next (Dalej)**.
6. Wybierz **Only the drive where the Windows is installed (Wyłącznie napęd z zainstalowanym systemem Windows)**.
7. Wybierz **Just remove my files (Usuń moje pliki)**.
8. Stuknij lub kliknij pozycję **Reset (Resetuj)**.

Przywracanie z pliku obrazu systemu

Można utworzyć napęd przywracania USB i użyć go do przywrócenia ustawień komputera All-in-One PC.

Tworzenie napędu przywracania USB

OSTRZEŻENIE! Podczas procesu zostaną trwale usunięte wszystkie pliki w urządzeniu pamięci masowej USB. Przed kontynuowaniem należy wykonać kopię zapasową wszystkich ważnych danych.

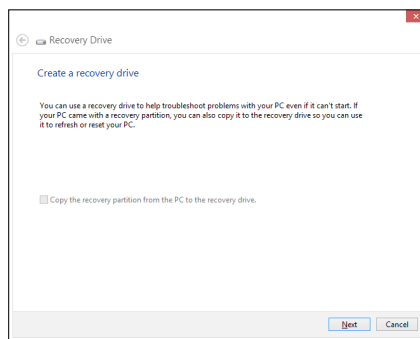
W celu utworzenia napędu przywracania USB:

1. Uruchom panel sterowania z ekranu All Apps (Wszystkie aplikacje).

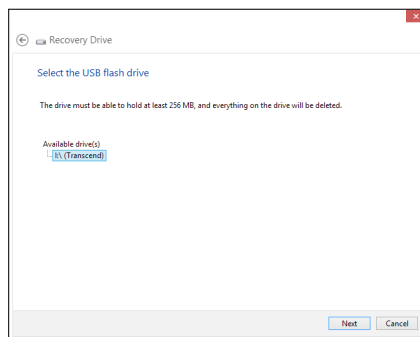
UWAGA: Szczegółowe informacje można sprawdzić na ekranie Launching the All Apps (Uruchamianie wszystkich aplikacji) pod Praca z aplikacjami Windows®.

2. Na ekranie System i zabezpieczenia panelu sterowania, kliknij **Find and fix problems (Znajdź i rozwiąż problemy)**.
3. Kliknij **Recovery (Przywracanie) > Create a recovery drive (Utwórz napęd przywracania)**.
4. Kliknij **Next (Dalej)**.

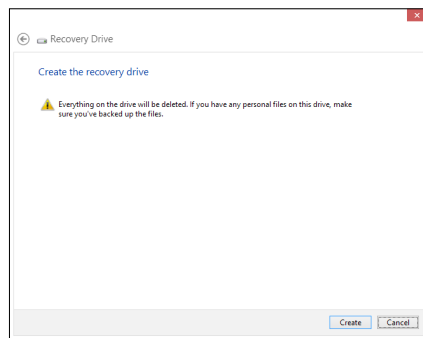
UWAGA: Jeśli pole wyboru nie zostanie zaznaczone, na urządzeniu do przywracania nie zostaną zainstalowane żadne sterowniki urządzenia ani aplikacje.



5. Wybierz urządzenie pamięci masowej USB, do którego mają zostać skopiowane pliki przywracania.
6. Kliknij **Next (Dalej)**.



7. Kliknij **Create (Utwórz)**. Zaczekaj chwilę na dokończenie procesu.
8. Po zakończeniu procesu, kliknij **Finish (Zakończ)**.



Removing everything and reinstalling Windows (Usuń wszystko i zainstaluj ponownie Windows)

Przywrócenie oryginalnych ustawień fabrycznych komputera All-in-One PC, można wykonać poprzez użycie opcji Remove everything and reinstall (Usuń wszystko i zainstaluj ponownie) w opcji PC Settings (Ustawienia PC). Aby użyć tę opcję, sprawdź czynności poniżej.

WAŻNE! Przed użyciem tej opcji należy wykonać kopię zapasową wszystkich danych.

UWAGA: Dokończenie tego procesu może trochę potrwać.

1. Uruchom pasek Charm bar.
2. Kliknij **Settings (Ustawienia) > Change PC Settings (Zmień ustawienia PC) > General (Ogólne)**.
3. Przewiń w celu podglądu opcji Remove everything and reinstall Windows (Usuń wszystko i zainstaluj ponownie Windows). W tej opcji, kliknij **Get Started (Rozpoczęcie)**.
4. Wykonaj instrukcje ekranowe w celu dokończenia ponownej instalacji i zresetowania procesu.

Załączniki

Uwagi

REACH

Zgodnie z rozporządzeniem REACH (Rejestracja, ocena, autoryzacja i ograniczenie środków chemicznych), publikujemy informacje o środkach chemicznych w naszych produktach, na stronie internetowej ASUS REACH pod adresem <http://csr.asus.com/english/REACH.htm>.

Recycling ASUS/Usługi zwrotu

Programy recyklingu i zwrotu ASUS wiążą się z naszym dążeniem do zapewnienia zgodności z najwyższymi wymaganiami dotyczącymi ochrony środowiska. Wierzymy w celowość dostarczania rozwiązań, umożliwiających recykling naszych produktów, baterii, innych komponentów oraz materiałów pakujących. Szczegółowe informacje dotyczące recyklingu w różnych regionach, można uzyskać pod adresem <http://csr.asus.com/english/Takeback.htm>.

Uwaga dotycząca powłoki

WAŻNE! Aby zapewnić izolację elektryczną i zachować bezpieczeństwo elektryczne, zastosowano powłokę w celu izolacji urządzenia, oprócz miejsc lokalizacji portów We/Wy.

Oświadczenie o zgodności z przepisami Federal Communications Commission (FCC)

Urządzenie to jest zgodne z częścią 15 zasad FCC. Jego działanie podlega następującym dwóm warunkom:

- Urządzenie to nie może powodować zakłóceń i
- Urządzenie to musi przyjmować wszelkie odebrane zakłócenia, z uwzględnieniem zakłóceń, które mogą powodować niepożądane działanie.

To urządzenie zostało poddane testom i uznane za spełniające wymogi dla urządzeń cyfrowych klasy B, zgodnie z częścią 15 zasad FCC. Ograniczenia te zostały opracowane w celu zapewnienia ochrony przed szkodliwymi zakłóceniami w instalacjach domowych. Urządzenie to wytwarza, używa i może emitować promieniowanie o częstotliwości fali radiowych i jeśli zostanie zainstalowane lub eksploatowane niezgodnie z zaleceniami, może powodować zakłócenia w łączności radiowej. Nie ma jednak gwarancji, że zakłócenia nie wystąpią w przypadku określonej instalacji. Jeśli urządzenie to jest źródłem zakłóceń sygnału radiowego lub telewizyjnego (co można sprawdzić przez włączenie i wyłączenie tego urządzenia), należy spróbować wyeliminować zakłócenia, korzystając z poniższych metod:

- Zmiana orientacji lub położenia anteny odbiorczej.
- Zwiększenie odległości między urządzeniem a odbiornikiem.

- Podłączenie sprzętu do gniazda zasilania w innym obwodzie niż ten, do którego podłączony jest odbiornik.
- Skontaktowanie się z dostawcą lub doświadczonym technikiem radiowo/telewizyjnym w celu uzyskania pomocy.

WAŻNE! Użytkowanie na zewnątrz pomieszczeń w paśmie częstotliwości 5,15–5,25 GHz jest zabronione. Urządzenie to nie obsługuje sieci typu Ad-Hoc w paśmie częstotliwości 5250–5350 i 5470–5725 MHz.

OSTRZEŻENIE: Jakikolwiek zmiany lub modyfikacje wykonane bez wyraźnego pozwolenia producenta tego urządzenia spowodują pozbawienie użytkownika prawa do jego używania.

Ostrzeżenie dotyczące ekspozycji RF

To urządzenie można zainstalować i używać zgodnie z dostarczonymi instrukcjami, a antenę(y) stosowaną z tym nadajnikiem należy zainstalować w odległości co najmniej 20 cm od wszystkich osób i nie należy jej przenosić lub używać razem z inną anteną lub nadajnikiem. Dla zachowania zgodności z wymaganiami dotyczącymi ekspozycji RF, użytkownicy i instalatorzy muszą posiadać instrukcje instalacji i warunki działania nadajnika.

Oświadczenie Canadian Department of Communications (Kanadyjski Departament Komunikacji)

To urządzenie cyfrowe nie przekracza ograniczeń klasy B dotyczących zakłóceń emisji radiowej spowodowanych działaniem urządzeń cyfrowych, ustanowionych przez przepisy Radio Interference Regulations (Przepisy dotyczące zakłóceń radiowych) Canadian Department of Communications (Kanadyjski Departament Komunikacji).

To urządzenie cyfrowe klasy B jest zgodne z kanadyjską normą ICES-003.

Oświadczenie IC dotyczące ekspozycji promieniowania na terenie Kanady

To urządzenie jest zgodne z limitami ICC ekspozycji promieniowania ustanowionymi dla niekontrolowanego środowiska. W celu zachowania zgodności z wymaganiami ICC dotyczącymi ekspozycji RF należy unikać bezpośredniego kontaktu z anteną nadawczą podczas transmisji. W celu uzyskania właściwej zgodności ekspozycji RF, użytkownik musi wykonać określone instrukcje.

Działanie podlega następującym dwóm warunkom:

- Urządzenie to nie może powodować zakłóceń i
- Urządzenie to musi przyjmować wszelkie odebrane zakłócenia, z uwzględnieniem zakłóceń, które mogą powodować niepożądane działanie urządzenia.

(Dyrektywa R&TTE 1999/5/EC)

Zostały zebrane i uznane za odpowiednie i wystarczające następujące elementy:

- Istotne wymagania, zgodnie z [Paragraf 3]
- Wymagania dotyczące zabezpieczenia zdrowia i bezpieczeństwa, zgodnie z [Paragraf 3.1a]
- Test bezpieczeństwa elektrycznego, zgodnie z [EN 60950]
- Wymagania dotyczące zabezpieczenia zgodności elektromagnetycznej w [Paragraf 3.1b]
- Test zgodności elektromagnetycznej w [EN 301 489-1] oraz [EN 301 489-17]
- Efektywne stosowanie widma radiowego, zgodnie z [Paragraf 3.2]
- Testy radiowe, według [EN 300 328-2]

Ostrzeżenie znaku CE

To jest produkt klasy B, produkt ten może powodować zakłócenia radiowe w instalacjach domowych, po ich wystąpieniu użytkownik może podjąć odpowiednie działania zmierzające do ich usunięcia.



Oznakowanie CE dla urządzeń bez obsługi bezprzewodowej sieci LAN/funkcji Bluetooth

Dostarczana wersja tego urządzenia jest zgodna z wymogami dyrektyw dotyczących „Kompatybilności elektromagnetycznej” EEC 2004/108/EC i „Dyrektywą niskonapięciową” 2006/95/EC.



Oznakowanie CE dla urządzeń z obsługą bezprzewodowej sieci LAN/funkcji Bluetooth

Niniejsze urządzenie jest zgodne z wymogami dyrektywy 1999/5/EC Parlamentu Europejskiego i Komisji Europejskiej z 9 marca 1999 r. dotyczącej urządzeń radiowych i telekomunikacyjnych oraz wzajemnego uznawania zgodności.

ⓘ jest przeznaczony dla urządzeń klasy II.

Kanał operacji bezprzewodowych dla różnych domen

Ameryka Północna	2.412-2.462 GHz	Kanały od 1 do 11
Japan	2.412-2.484 GHz	Kanały od 1 do 14
Europe ETSI	2.412-2.472 GHz	Kanały od 1 do 13

NIE WOLNO DEMONTOWAĆ
Gwarancja nie obejmuje produktów, które były demontowane przez użytkowników

Ostrzeżenie dotyczące baterii litowo-jonowej

OSTRZEŻENIE: Nieprawidłowa wymiana może spowodować jej wybuch. Baterię można wymienić na baterię tego samego lub zamiennego typu, zalecanego przez producenta. Zużyte baterie należy utylizować zgodnie z instrukcjami producenta.

Nie należy narażać na oddziaływanie płynów

NIE NALEŻY narażać na oddziaływanie płynów lub używać w pobliżu płynów, na deszczu lub w wilgotnych miejscach. Ten produkt nie jest wodoodporny lub olejoodporny.



Ten symbol przekreślonego kosza oznacza, że tego produktu (urządzenie elektryczne, elektroniczne i bateria pastykowa zawierająca rtęć) nie można wyrzucać razem ze śmieciami miejskimi. Sprawdź lokalne przepisy dotyczące utylizacji produktów elektronicznych.



NIE NALEŻY wyrzucać baterii do śmieci miejskich. Symbol przekreślonego kosza na kółkach oznacza, że baterii nie należy umieszczać razem ze śmieciami miejskimi.

Zgodność i deklaracja zgodności z ogólnowiatowymi przepisami ochrony środowiska

Firma ASUS wprowadza koncepcje ekologii podczas projektowania i produkcji produktów, a także zapewnia, że na każdym etapie cyklu żywotności produktu ASUS, będzie on zgodny z ogólnowiatowymi przepisami ochrony środowiska. Dodatkowo, ASUS udostępnia odpowiednie informacje, w oparciu o wymagania przepisów.

Sprawdź stronę sieci web <http://csr.asus.com/english/Compliance.htm> w celu uzyskania informacji opracowanych w oparciu o wymagania przepisów, z którymi są zgodne produkty ASUS:

Japońskie deklaracje materiałowe JIS-C-0950

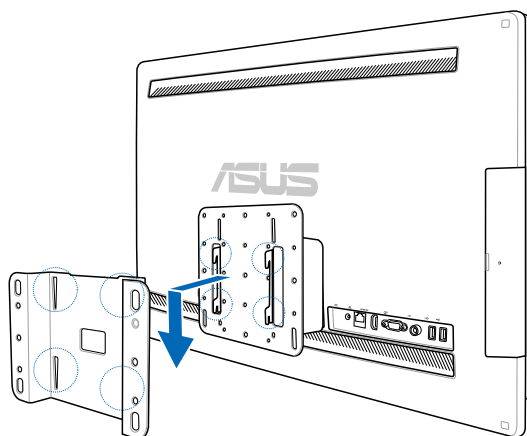
EU REACH SVHC

Koreańskie przepisy RoHS

Szwajcarskie przepisy dotyczące energii

Środki ostrożności UL

Aby spełnić wymagania dotyczące bezpieczeństwa, komputer PC wszystko-w-jednym należy zamontować na wsporniku, który gwarantuje niezbędną stabilność z uwzględnieniem wagi komputera PC wszystko-w-jednym. Komputer PC wszystko-w-jednym można zamontować i używać jedynie z certyfikowanymi adapterami i wspornikami do montażu (np. VESA).



Produkt zgodny z ENERGY STAR



ENERGY STAR

ENERGY STAR to wspólny program Agencji Ochrony Środowiska USA i Departamentu Energii USA, pomagający w uzyskaniu oszczędności i chroniący środowisko naturalne, poprzez promowanie produktów i działań efektywnych energetycznie.

Wszystkie produkty ASUS z logo ENERGY STAR, są zgodne ze standardem ENERGY STAR, a funkcja zarządzania energią jest włączona domyślnie.

Monitor i komputer są automatycznie ustawiane na uruchomienie trybu uśpienia po 15 i 30 minutach braku aktywności użytkownika. W celu wybudzenia komputera, kliknij myszą lub naciśnij dowolny przycisk na klawiaturze.

Szczegółowe informacje dotyczące zarządzania energią i wynikające z niego korzyści dla środowiska, można uzyskać pod adresem <http://www.energy.gov/powermanagement>. Dodatkowo, szczegółowe informacje dotyczące możliwości przyłączenia do programu ENERGY STAR, można uzyskać pod adresem <http://www.energystar.gov>.

UWAGA: Program Energy Star NIE jest obsługiwany w produktach działających na bazie systemów FreeBSD i Linux.

Producent	ASUSTeK Computer Inc.	
	Tel:	+886-2-2894-3447
	Adres:	4F, No. 150, LI-TE RD., PEITOU, TAIPEI 112, TAIWAN R.O.C
Autoryzowany przedstawiciel w Europie	ASUSTeK Computer GmbH	
	Adres:	HARKORT STR. 21-23, 40880 RATINGEN, GERMANY