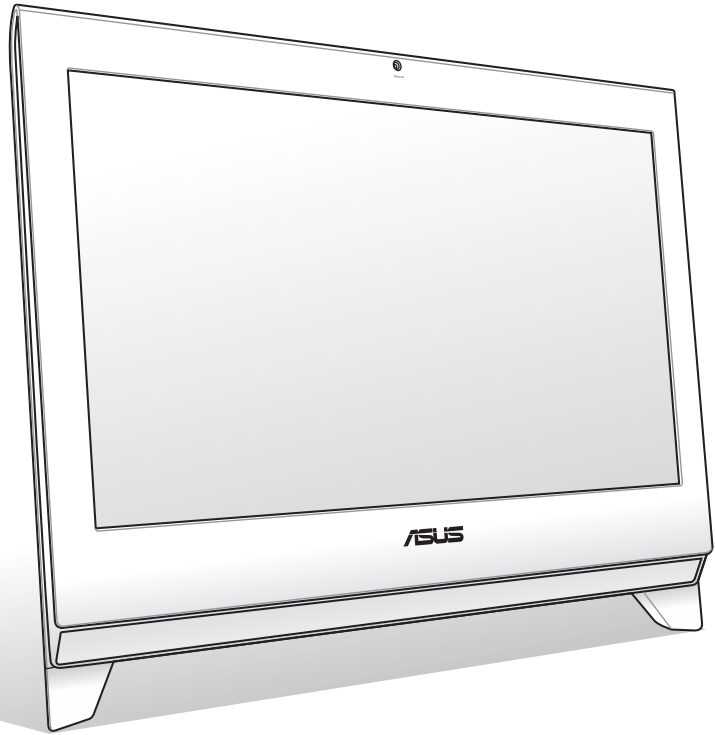


# All-in-one PC

دليل المستخدم



سلسلة ET24

ARB5916

يوليو 2010

**حقوق الطبع والنشر 2010 ASUSTeK COMPUTER INC.. كل الحقوق محفوظة.**

لا يجوز إعادة إنتاج أي جزء من هذا الدليل، بما في ذلك المنتجات والبرامج الواردة فيه، أو نقله أو نسخه أو تخزينه في أي نظام قابل للاستعادة أو ترجمته إلى أي لغة بأي شكل أو بأي وسيلة، باستثناء المستندات التي يتم الحصول عليها بواسطة المشتري بغرض إنشاء نسخة احتياطية، دون الحصول على التصريح الكتابي الصريح من ASUSTeK COMPUTER INC. (المشار إليها فيما بعد باسم «ASUS»).

المنتجات وأسماء الشركات الواردة في هذا الدليل الذي بين يديك ربما تكون أو لا تكون علامات تجارية مسجلة أو تخضع لملكية شركاتها المعنية، ويتم استخدامها في هذا الدليل لأغراض التعريف فقط. كل العلامات التجارية تخضع لملكية أصحابها المعنيين.

لقد تم بذل كل الجهود الممكنة لضمان أن المحتويات الواردة في هذا الدليل صحيحة وحديثة. ومع ذلك فإن جهة التصنيع لا تضمن صحة المحتويات وتحفظ بحق إجراء التغييرات بدون إشعار مسبق.

## المحتويات

<b>3</b>	<b>المحتويات</b>
5	الإشعارات
11	ملاحظات حول هذا الدليل
12	معلومات السلامة
<b>13</b>	<b>مرحباً</b>
13	محتويات الصندوق
<b>14</b>	<b>التعرف على جهاز All-in-one PC</b>
14	المنظر الأمامي
16	المنظر الخلفي
18	المنظر الجانبي
20	استخدام شاشة اللمس
22	استخدام لوحة المفاتيح
<b>24</b>	<b>تحديد وضع All-in-one PC</b>
24	الوضع على سطح المكتب
25	التثبيت على الحائط
<b>27</b>	<b>إعداد All-in-one PC</b>
27	توصيل ماوس ولوحة مفاتيح سلكية
27	توصيل ماوس ولوحة مفاتيح لاسلكية
28	توصيل الطاقة للنظام
28	إيقاف الطاقة
29	تهيئة اتصال لاسلكي
30	تهيئة اتصال سلكي
35	تهيئة إخراج الصوت
36	تهيئة إعدادات إخراج الصوت
37	تسريع معالج جهاز الكمبيوتر متعدد الإمكانيات

- 38 ..... استبدال الذاكرة أو تحديثها
- 39 ..... استعادة النظام
- 39 ..... استخدام القرص المخفي



## إخطارات

### بيان لجنة الاتصالات الفيدرالية

يتوافق هذا الجهاز مع قواعد لجنة الاتصالات الفيدرالية (FCC) رقم 15. يخضع التشغيل للشرطين التاليين:

- لا يتسبب هذا الجهاز في تداخل ضار و
- يجب أن يقبل هذا الجهاز التداخلات التي يتم استقبالها، بما في ذلك التداخلات التي ربما تسبب تشغيلاً غير مطلوب.

لقد تم اختبار هذه المعدة وثبت أنها تتوافق مع حدود الفئة ب من الأجهزة الرقمية، بموجب الجزء ١٥ من قواعد لجنة الاتصالات الفيدرالية. لقد تم توفير هذه الحدود لتوفير حماية معقولة ضد التداخل الضار في المناطق السكنية. تقوم هذه المعدة بتوليد واستخدام ويمكن أن تصدر عنها طاقة ترددات لاسلكية، وإذا لم يتم تركيبها واستخدامها وفقاً للإرشادات فإنها ربما تؤدي إلى حدوث تداخلات ضارة للاتصالات اللاسلكية. ومع ذلك، لا يوجد ضمان بأن التداخل لن يحدث في منطقة سكنية معينة. إذا تسببت هذه المعدة في تداخلات ضارة لاستقبال التلفزيون أو اللاسلكي، الأمر الذي يمكن تحديده من خلال إيقاف وتشغيل المعدة، يوصى بأن يقوم المستخدم بمحاولة تصحيح هذا التداخل بإجراء أحد التدابير التالية:

- إعادة توجيه هوائي الاستقبال أو تغيير مكانه.
- زيادة المسافة الفاصلة بين المعدة ووحدة الاستقبال.
- صل المعدة بأحد المنافذ في دائرة كهربائية مختلفة عن الدائرة المتصلة بها وحدة الاستقبال.
- قم باستشارة أحد الوكلاء أو فنيي التليفزيون/اللاسلكي المتخصصين للحصول على المساعدة.

**تنبيه:** أية تعديلات أو تغييرات غير معتمدة صراحة بواسطة ضمان هذا الجهاز يمكن أن تؤدي إلى إلغاء سلطة المستخدم في تشغيل الجهاز.

### تحذير التعرض للترددات اللاسلكية

يجب تركيب وتشغيل هذا الجهاز وفقاً للإرشادات المرفقة و(الهوائي) الهوائيات المستخدمة لجهاز الإرسال هذا يجب تركيبها بحيث توفر مساحة فصل لا تقل عن ٢٠ سم لكل الأشخاص ولا يجب أن يتم تركيبها أو تشغيلها مع الهوائيات أو أجهزة الإرسال الأخرى. يجب أن يحصل مسؤولو التركيب والمستخدمون النهائيون على إرشادات تركيب الهوائي وشروط تشغيل جهاز الإرسال للتوافق مع القواعد المعمول بها بالنسبة للتعرض للترددات اللاسلكية.

## بيان وزارة الاتصالات الكندية

لا يتجاوز الجهاز الرقمي هذا حدود الفئة "ب" لانبعاثات الضوضاء اللاسلكية من الأجهزة الرقمية المشروحة في تنظيمات التداخلات الرقمية لوزارة الاتصالات الكندية.

يتوافق الجهاز الرقمي من الفئة "ب" الذي بين يديك مع القانون الكندي ICES-003.

## بيان التعرض لإشعاع لوزارة الصناعة الكندية

تتوافق هذه المعدة مع حدود التعرض للإشعاع لوزارة الصناعة الكندية المعنية بالبيئات غير الخاضعة للمراقبة. للحفاظ على الامتثال لمتطلبات وزارة الصناعة الكندية الخاصة بالترددات اللاسلكية، يرجى تفادي الاتصال المباشر مع هوائي الإرسال خلال الإرسال. يجب أن يتبع المستخدمون النهائيون إرشادات التشغيل المحددة لتلبية متطلبات التعرض للترددات اللاسلكية. يخضع التشغيل للشرطين التاليين:

- لا يتسبب هذا الجهاز في تداخل و
- يجب أن يقلل هذا الجهاز أية تداخلات، بما في ذلك التداخلات التي ربما تسبب تشغيلاً غير مطلوب للجهاز.

## توجيه المعدات الطرفية للاتصال واللاسلكية (R&TTE رقم EC/0/1999)

تم استكمال العناصر التالية وتعتبر كافية وذات صلة:

- المتطلبات الأساسية [المادة 3]
- متطلبات الحماية للصحة والسلامة كما في [المادة 1.3 أ]
- اختبار السلامة الكهربائية وفقاً لـ [EN 60950]
- متطلبات الحماية للتوافق الكهرومغناطيسي في [المادة 1.3 ب]
- الاختبار للتوافق الكهرومغناطيسي [EN 301 489-1] و [EN 301 489-17]
- الاستخدام الفعال للطيف اللاسلكي كما في [المادة 3.2]
- مجموعات اختبار اللاسلكي وفق [EN 300 328-2]

## تحذير علامة المجلس الأوروبي (CE)

هذا المنتج من الفئة ب، في بيئة داخلية، يمكن أن يسبب هذا المنتج تداخلات لاسلكية، وفي هذه الحالة يتعين على المستخدم إجراء التدابير الكافية.

علامة CE



علامة CE لأجهزة بدون LAN لاسلكية/بلوتوث

إن النسخة المشحونة لهذا الجهاز تتوافق مع متطلبات EEC EC/١٠٨/٢٠٠٤ "التوافق الكهرومغناطيسي" و EC/٩٥/٢٠٠٦ "توجيه الفولطية المنخفضة".



علامة CE لأجهزة تحتوي LAN لاسلكية/بلوتوث

يتوافق هذا الجهاز مع متطلبات التوجيه EC/٥/١٩٩٩ للبرلمان الأوروبي من ٩ مارس ١٩٩٠ والتي تحكم أجهزة الاتصالات والراديو والتقدير المتبادل للتوافق.

## قناة التشغيل اللاسلكي للمجالات المختلفة

CH11 حتى Ch01	٢,٤٦٢-٢,٤١٢ جيجاهرتز	أمريكا الشمالية
Ch14 حتى Ch01	٢,٤٨٤-٢,٤١٢ جيجاهرتز	اليابان
Ch13 حتى Ch01	٢,٤٧٢-٢,٤١٢ جيجاهرتز	معهد ETSI الأوروبي

## موجات الترددات اللاسلكية المحظورة في فرنسا

توجد موجات تردد محظورة في بعض المناطق في فرنسا. أسوأ حالة لأقصى طاقة مسموح بها بالداخل هي:

- ١٠ ملي وات لكامل النطاق ٢,٤ جيجاهرتز (٢٤٠٠ ميگاهرتز - ٢٤٨٣,٥ ميگاهرتز)
- ١٠٠ ملي وات للترددات بين ٢٤٤٦,٥ ميگاهرتز و ٢٤٨٣,٥ ميگاهرتز

لا يجب وضع هذا الجهاز والهوائي الخاص به في مكان واحد مع أي هوائي أو جهاز استقبال آخر أو تشغيله معه.

توجد بعض الاحتمالات القليلة للاستخدام الداخلي: في العقارات الخاصة أو في العقارات الخاصة لأشخاص يشغلون مناصب عامة، يخضع الاستخدام لإجراء اعتماد أولي بواسطة وزارة الدفاع، على أن تكون أقصى طاقة مسموح بها ١٠٠ ملي وات في نطاق ٢٤٤٦,٥ - ٢٤٨٣,٥ ميگاهرتز. غير مسموح بالاستخدام بالخارج في العقارات العامة.

الإدارات الواردة أدناه، لكامل النطاق ٢,٤ جيجاهرتز:

- أقصى طاقة مسموح بها بالخارج هي ١٠٠ ملي وات
- أقصى طاقة مسموح بها بالداخل هي ١٠ ملي وات

الأقسام المسموح فيها باستخدام نطاق ٢٤٠٠-٢٤٨٣,٥ ميگاهرتز مع انبعاث طاقة موحدة الخواص مشعة (EIRP) أقل من ١٠٠ ملي وات بالداخل وأقل من ١٠ ملي وات بالخارج:

Allier 03	Aisne 02	Ain 01
Ariège 09	Ardennes 08	Hautes Alpes 05
Charente 16	Aveyron 12	Aude 11
Drôme 26	Doubs 25	Dordogne 24
Indre et Loire 37	Indre 36	Gers 32
Manche 50	Loiret 45	Loir et Cher 41
Nord 59	Nièvre 58	Meuse 55
Puy du Dôme 63	Orne 61	Oise 60
Bas Rhin 67	Orientales Pyrénées 66	Pyrénées Atlantique 64
Haute Saône 70		Haut Rhin 68
Paris 75		Saône et Loire 71
Vosges 88	Vaucluse 84	Tarn et Garonne 82
Territoire de Belfort 90		Yonne 89
		Val de Marne 94

من المحتمل أن يتغير هذا المتطلب مع مرور الوقت، مما يتيح لك استخدام بطاقة شبكة اتصال محلية لاسلكية في المزيد من المناطق في فرنسا. يرجى مراجعة هيئة قواعد الاتصال (ART) للحصول على أحدث المعلومات ([www.art-telecom.fr](http://www.art-telecom.fr))

تقل بطاقة WLAN أقل من ١٠٠ ملي وات، لكن أكثر من ١٠ ملي وات.

## يجب عدم الفك

لا ينطبق هذا الضمان على المنتجات التي يقوم المستخدمون بفكها.

## تحذير بطارية الليثيوم

تنبيه: يمكن التعرض لخطر الانفجار في حالة استبدال البطارية بشكل غير صحيح. استبدل البطاريات فقط بنفس النوع أو ما يعادله الموصى به بواسطة جهة التصنيع. تخلص من البطاريات المستخدمة وفقاً لإرشادات جهة التصنيع.

## عدم التعريض للسوائل

أحرص على عدم تعريض المنتج أو استخدامه بالقرب من السوائل أو الأمطار أو الرطوبة؛ حيث إن هذا المنتج غير مقاوم للماء أو الزيت.

هذا الرمز للسلسلة التي عليها علامة حرف X يشير إلى أن المنتج (المعدة الكهربائية أو الإلكترونية والبطارية الخلية التي تحتوي على زئبق) لا يجب وضعها في الأماكن المحلية للتخلص من النفايات. ارجع إلى التعليمات المحلية المعنية بالتخلص من الأجهزة الإلكترونية.



تجنب إلقاء البطارية في النفايات البلدية، علماً بأن رمز سلة النفايات المشطوب عليها يشير إلى حظر التخلص من البطارية في النفايات البلدية.



## REACH

التوافق مع اللوائح التنظيمية لـ REACH (التسجيل، التقييم، الاعتماد، والحد من استخدام المواد الكيميائية)، إننا نقوم بنشر المواد الكيميائية التي نستخدمها على الموقع الإلكتروني لـ ASUS REACH على الرابط <http://csr.asus.com/english/REACH.htm>.

## ملاحظات بشأن موالف التلفزيون

ملاحظة لمثبت نظام التلفزيون الكبلي – ينبغي تأريض نظام التوزيع الكبلي وفقاً للمعايير ٧٠ الصادر عن معهد ورابطة ANSI/NFPA، وقانون الكهرباء الوطني، لا سيما القسم ٨٢٠، ٩٣، مع تأريض الغطاء الخارجي الموصل لكبل متحد المحور – كما ينبغي أن يشتمل التنبيه على ربط حائل الكبل متحد المحور بالأرض في مدخل المبنى.

## بيان الالتزام بالنظم البيئية العالمية

تتوخى شركة أسوس مفهوم التصميم الصديق للبيئة في تصميم وتصنيع منتجاتها، وتحرص كل الحرص على تزامن كل مرحلة من مراحل دورة حياة منتجاتها مع لوائح المنظمة العالمية للبيئة. إضافة إلى ذلك تحرص أسوس على الإفصاح عن المعلومات ذات الصلة بالشروط التنظيمية بهذا الشأن. يرجى زيارة الموقع الإلكتروني

<http://csr.asus.com/english/Compliance.htm> للوقوف على

طبيعة الكشف عن المعلومات التي تراعي شركة أسوس الالتزام بها:

– بيانات المواد JIS-C-950 اليابانية

– نظام الاتحاد الأوروبي لتسجيل الكيماويات وتقييمها واعتمادها EU

REACH SVHC

– توجيه استخدام المواد الخطرة بكوريا Korea RoHS

– قوانين الطاقة السويسرية

## خدمات الإسترداد





ترتكز برامج أسوس للإسترداد وإعادة التدوير أو الائتلاف إلى التزام الشركة بأعلى المعايير العالمية لحماية البيئة. فنحن نؤمن بضرورة توفير حلول لعملائنا تمكنهم من حمل مسؤولية تدوير وائتلاف منتجاتنا من البطاريات والمكونات الأخرى وحتى مواد التغليف. يرجى الرجوع إلى هذا الرابط

<http://csr.asus.com/english/Takeback.htm> للحصول على

مزيد من التفاصيل حول برامجنا لإعادة التدوير وائتلاف في مختلف المناطق.

## ملاحظات حول هذا الدليل

للتأكد من أنك تقوم بمهام معينة بشكل ملائم، يرجى ملاحظة الرموز التالية المستخدمة في هذا الدليل.

تحذير: معلومات حيوية يجب أن تقوم باتباعها لتفادي تعرض نفسك للإصابات.	
هام: إرشادات يجب أن تتبعها لاستكمال إحدى المهام.	
تلميح: ملاحظات ومعلومات مفيدة تساعدك على استكمال إحدى المهام.	
ملاحظة: معلومات إضافية لمواقف خاصة.	

كافة الرسوم التوضيحية ولقطات الشاشات الواردة في هذا الدليل هي للمرجعية فقط. تتوفر صور شاشة البرنامج مواصفات المنتج الأصلية بين البلدان والمناطق. يرجى زيارة موقع ويب ASUS على الرابط [www.asus.com](http://www.asus.com) للحصول على أحدث المعلومات.

## معلومات السلامة

لقد تم تصميم جهاز All-in-one PC ET24 واختباره لكي يلبي آخر معايير السلامة لمعدات تكنولوجيا المعلومات. ومع ذلك وللتأكد من سلامتك، من الأهمية بمكان قراءة إرشادات السلامة التالية.

## إعداد النظام

- اقرأ واتبع كل الإرشادات الواردة في الوثائق قبل أن تقوم بتشغيل النظام.
- يجب عدم استخدام هذا المنتج بالقرب من الماء أو مصدر ساخن مثل الرادياتير.
- قم بإعداد النظام على سطح مستوٍ.
- فتحات الهيكل هي للتهوية. يجب عدم تغطية أو سد فتحات التهوية هذه. تأكد من ترك مساحة كافية حول النظام للتهوية. لا يجب أبداً ترك كائنات من أي نوع في فتحات التهوية.
- استخدم هذا المنتج في البيئات التي تتراوح درجات الحرارة المنتشرة بينها بين ٠° مئوية و ٤٠° مئوية.
- في حالة استخدام سلك تطويل، تأكد من أن إجمالي تقدير أمبير الأجهزة الموصلة في سلك التطويل لا يتجاوز تقدير الأمبير.

## العناية أثناء الاستخدام

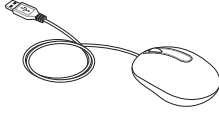
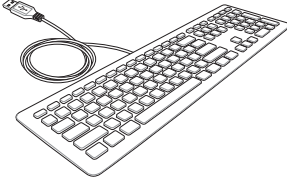
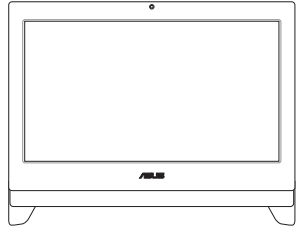
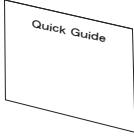
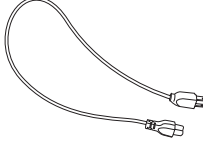
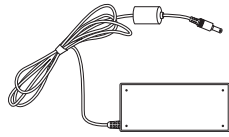


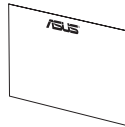
- يجب عدم السير على سلك الطاقة أو السماح بأي شيء بالاستقرار فوقه.
- يجب عدم سكب الماء أو أي سوائل أخرى على النظام.
- عند إيقاف تشغيل النظام، تتدفق كمية صغيرة من التيار الكهربائي. يجب دائماً فصل كل كابلات الطاقة والمودم والشبكة من منافذ الطاقة قبل تنظيف النظام.
- تتطلب شاشة اللمس التنظيف الدوري لتحقيق أفضل حساسية لللمس. يجب الحفاظ على الشاشة نظيفة من الكائنات الأجنبية أو تراكم الغبار الكثيف. لتنظيف الشاشة:
- أوقف تشغيل النظام وافصل سلك الطاقة من الحائط.
- رش كمية صغيرة من منظف الزجاج المنزلي على قطعة قماش التنظيف المرفقة. وامسح برفق على سطح الشاشة.
- يجب عدم رش مادة التنظيف مباشرة على الشاشة.
- يجب عدم استخدام مادة تنظيف كاشطة أو قطعة قماش غير ملساء أثناء تنظيف الشاشة.
- إذا واجهتك المشكلات الفنية التالية عند استخدام المنتج، فافصل سلك الطاقة واتصل بفني خدمة مؤهل أو البائع.
- تعرض سلك الطاقة للتلف.
- تم سكب السائل في النظام.
- لا يعمل النظام بشكل ملائم حتى في حالة اتباع إرشادات التشغيل.
- سقط النظام أو تعرضت المقصورة للتلف.
- حدث تغيير في أداء النظام.



## مرحباً

تهانينا على شراءك جهاز من سلسلة All-in-one PC ET24. تعرض المعلومات التالية محتويات الحاوية الخاصة بالمنتج الجديد. في حالة تعرض أي من العناصر التالية للتلف أو الضياع، عليك الاتصال بالبائع.

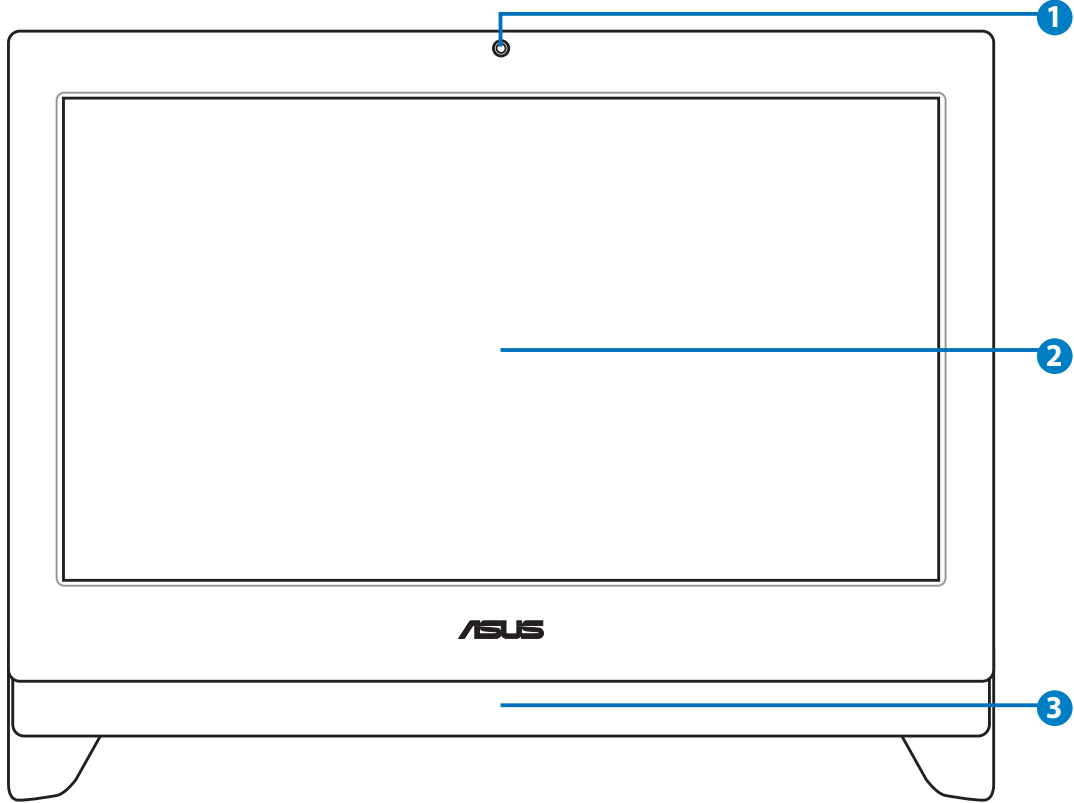
## محتويات الصندوق

		
ماوس (سلكية أو لاسلكية)	لوحة مفاتيح (سلكية أو لاسلكية)	سلسلة All-in-one PC ET24
		
الدليل السريع	سلك الطاقة	مهايئ تيار متردد
		
دونجل USB KBM لجهاز الاستقبال (اختياري)	دونجل USB للتلفزيون (اختياري)	بطاقة الضمان
<p>ملاحظة:</p> <p>١. يمكن أن يختلف الرقم والمحتوى حسب المناطق.</p> <p>٢. الأشكال التوضيحية للوحة المفاتيح والماوس ووحدة الإمداد بالطاقة ودونجل USB للتلفزيون و دونجل KBM USB لجهاز الاستقبال هي للتوضيح فقط. قد تختلف المواصفات الفعلية للمنتج من بلد إلى آخر.</p>		

## التعرف على All-in-one PC

### المنظر الأمامي

راجع الشكل التالي للتعرف على المكونات الموجودة في هذا الجانب من النظام.



## 1 كاميرا الويب

تتيح لك كاميرا الويب المدمجة بالإضافة إلى الميكروفون بدء الدردشة عبر الفيديو على الإنترنت.

## 2 شاشة LCD (تمكين خاصية اللمس في طرازات معينة)

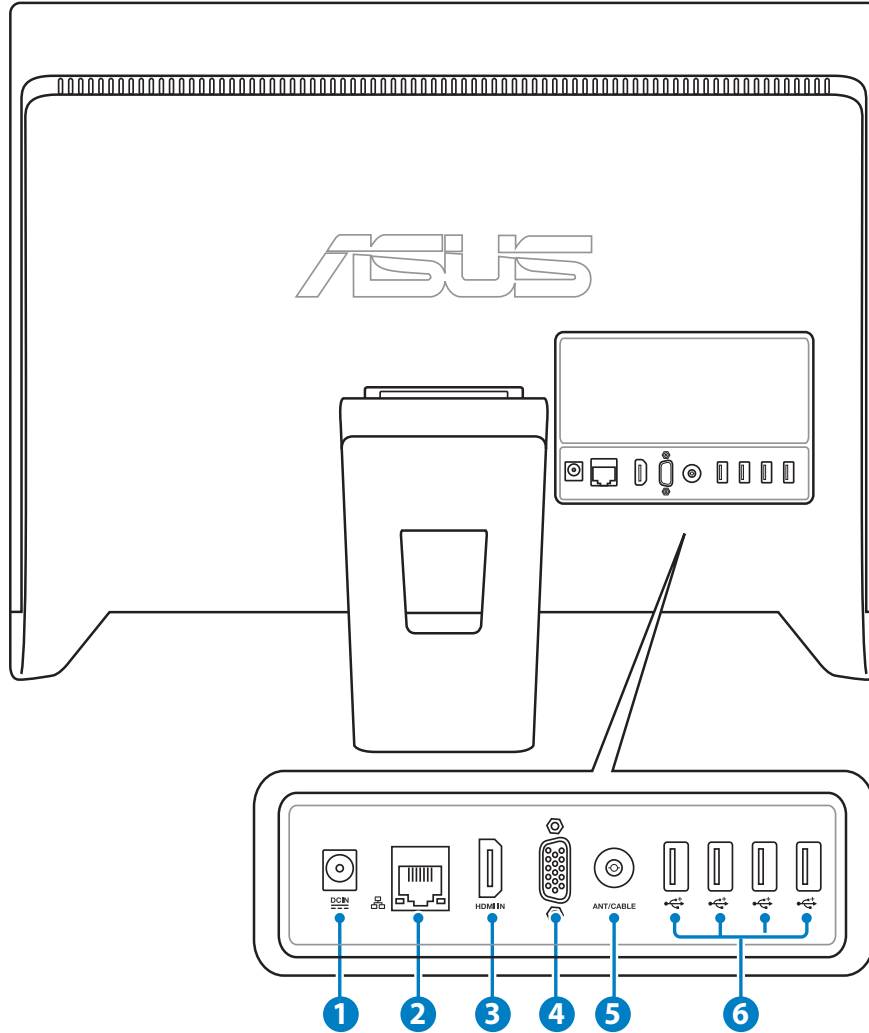
تتميز شاشة LCD مقاس ٢٣,٦ بوصة ودرجة دقة تصل إلى ١٦٠٠ x ٩٠٠ أو ١٩٢٠ x ١٠٨٠ بالإضافة إلى خاصية اللمس التي تجعل التكنولوجيا الرقمية في متناولك.

## 3 نظام مكبر الصوت

يتيح نظام مكبر الصوت الاستريو الداخلي بالجهاز إمكانية سماع الصوت دون الحاجة إلى أية ملحقات إضافية، ويعتبر نظام الصوت متعدد الوسائط بمثابة جهاز تحكم صوتي رقمي متكامل يعمل على إنتاج صوت واضح وقوي (تتحسن النتائج عند استخدام سماعات رأس أو سماعات استريو خارجية)، علمًا بأنه يتم التحكم في خصائص الصوت من خلال برنامج محدد.

## المنظر الخلفي

راجع الشكل التالي للتعرف على المكونات الموجودة في هذا الجانب من النظام.



### 1 DCIN دخل الطاقة (١٩ فولت تيار مستمر)

يقوم مهائئ الطاقة المرفق بتحويل التيار المتردد إلى تيار مستمر لاستخدامه مع هذا القابس. الطاقة المقدمة عبر هذا القابس تورد الطاقة إلى الكمبيوتر. لمنع تعرض الكمبيوتر للتلف، استخدم دائماً مهائئ الطاقة المرفق.

ربما يصبح مهائئ الطاقة دافئاً أو ساخناً عندما يكون قيد الاستخدام. لا تغط المهائئ وحافظ عليه بعيداً عن جسمك.



## 2 منفذ LAN

يدعم منفذ RJ-45 LAN المكون من ثمانية سنون كابلات الإيثرنت القياسية للاتصال بشبكة محلية.

## 3 منفذ دخل HDMI (في طرازات محددة)

واجهة HDMI (واجهة توصيل الوسائط المتعددة عالية الدقة) هي واجهة توصيل لجميع الصوت والصورة الرقمية غير المضغوطة مع أي مصدر صوت/صورة، مثل جهاز تحويل الإشارات أو مشغل أقراص DVD player.

## 4 خرج شاشة العرض (في طرازات محددة)

يدعم منفذ دخل الشاشة كبل VGA قياسي ويساعد على تحويل جهاز الكمبيوتر متعدد الوظائف إلى شاشة كبيرة لجهاز الكمبيوتر المحمول أو غيره من الأجهزة.

## 5 منفذ دخل هوائي (اختياري) (في طرازات محددة)

يستخدم دخل الهوائي لاستقبال تردد إشارة التلفزيون ويمكن استخدامه مع الهوائي التلفزيوني الرقمي أو أي دخل لخدمات التلفزيون مدفوعة الأجر. يمكن للهوائي استقبال إشارات التلفزيون الرقمي. في حين يمكن لخدمة التوصيل الكبلي استقبال إشارات التلفزيون الرقمي أو التلفزيون التناظري وفقاً للخدمات مدفوعة الأجر.

## 6 منفذ USB

يتوافق منفذ الناقل التسلسلي العام (USB) مع أجهزة USB، مثل لوحات المفاتيح وأجهزة الماوس والكاميرا ومحركات الأقراص الصلبة.

قد يدعم منفذ USB مواصفات USB 2.0 أو USB 3.0 حسب طراز الجهاز الذي لديك.

يختلف عدد منافذ USB باختلاف الطرازات.

## المنظر الجانبي

راجع الشكل التالي للتعرف على المكونات الموجودة في هذا الجانب من النظام.

### 1 قارئ بطاقات الذاكرة

من الطبيعي أن تقوم بشراء قارئ بطاقات خارجي منفصل لقراءة بطاقات الذاكرة، إلا أن جهاز All-in-one PC يشتمل على قارئ بطاقات مضمن يدعم بطاقات SD المستخدمة في العديد من الأجهزة مثل الكاميرات الرقمية ومشغلات MP3 والهواتف المحمولة وأجهزة المساعد الشخصي الرقمي.

### 2 منفذ USB

يتوافق منفذ الناقل التسلسلي العام (USB) مع أجهزة USB، مثل لوحات المفاتيح وأجهزة الماوس والكاميرا ومحركات الأقراص الصلبة.

### 3 قابس الميكروفون

تم تصميم قابس الميكروفون لتوصيل الميكروفون المستخدم في مكالمات الفيديو الجماعية و المرويات الصوتية أو التسجيلات الصوتية البسيطة.

### 4 قابس خرج الصوت/سماعة الرأس

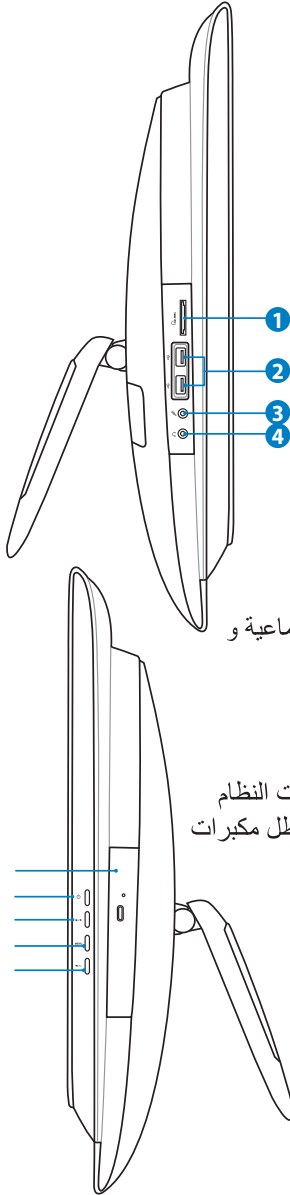
يتم استخدام قابس سماعة رأس استريو (حجم ٣,٥ ملم) لتوصيل إشارة خرج صوت النظام إلى سماعات الرأس أو مكبرات الصوت المكبرة. إن استخدام هذا القابس تلقائيًا يعطل مكبرات الصوت الداخلية.

### 5 محرك الأقراص الضوئية

قد يدعم محرك الأقراص الضوئية المضمن الأقراص المدمجة (CD) و/أو أقراص الفيديو الرقمية (DVD) أو قد يكون يتوفر به إمكانيات التسجيل (R) أو الكتابة (RW) على الأقراص. يرجى الرجوع إلى مواصفات التسويق لمعرفة التفاصيل الخاصة بكل طراز.

### 6 مفتاح الطاقة

يتيح لك مفتاح الطاقة تشغيل/إيقاف الجهاز.



## زر Up (أعلى) 7

اضغط لعرض قائمة مستوى الصوت أو السطوع مباشرةً. أو استخدمها للانتقال للأعلى عند التنقل بين القوائم الأخرى.

يختلف تعريف الأزرار باختلاف الطرازات.



## زر MENU (القائمة) 8

اضغط لعرض القائمة الرئيسية.

تختلف خيارات القائمة باختلاف الطرازات.



## زر Down (أسفل) 9

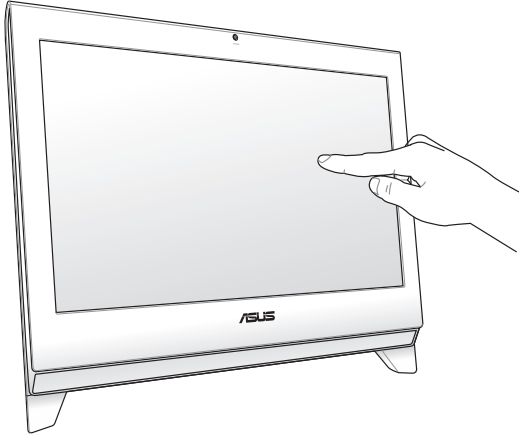
اضغط لعرض قائمة المصدر أو مستوى الصوت مباشرةً. أو استخدمها للانتقال لأسفل عند تصفح القوائم الأخرى.

يختلف تعريف الأزرار باختلاف الطرازات.



## استخدام شاشة اللمس

يجعل جهاز All-in-one PC أصابعك تمارس حياتها الرقمية. بلمسات قليلة أو باستخدام قلم الاستيلوس، تستطيع أن تجعل جهاز All-in-one PC يعمل حسب ما تريد. تمارس لمساتك نفس وظائف جهاز الماوس:



- بمسه = النقر بالزر الأيسر على الماوس
- اللمس مع الاستمرار = النقر بالزر الأيمن على الماوس

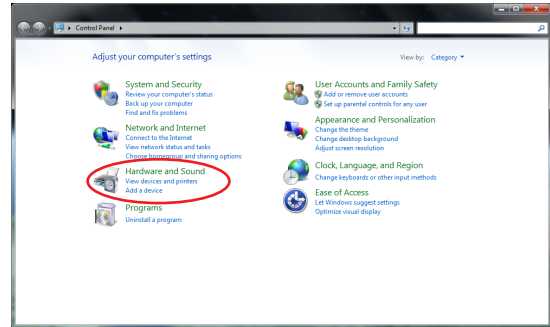
تتوفر الشاشات التي تعمل باللمس في الطرز المحددة



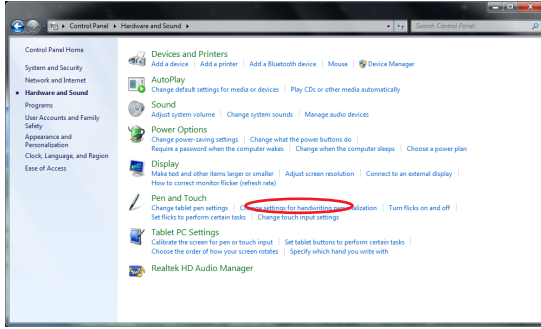
## إظهار مؤشر اللمس

يساعدك مؤشر اللمس والماوس الافتراضي على استخدام الشاشة اللمسية بشكل أكثر سهولة. ولإظهار مؤشر اللمس، يرجى القيام بالآتي:

- 1- من سطح المكتب في نظام Windows®، انقر فوق **Start** (بدء) < **Control Panel** (لوحة التحكم) < **View Devices and Printer** (عرض الأجهزة والطابعة).





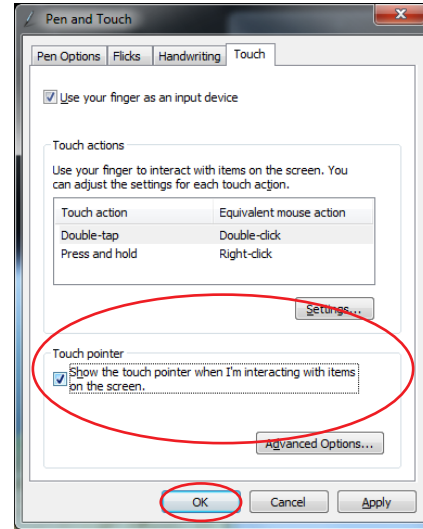


٢- انقر لتغيير الإعدادات الخاصة بمدخل اللمس.

٤- يظهر على الشاشة ماوس افتراضي بمجرد لمسها.



٣- انقر فوق علامة التبويب **Touch (لمس)** الموجودة أعلى الشاشة وانقر فوق المربع الموجود أمام خيار **Show the touch pointer when I'm interacting with items on the screen** (إظهار مؤشر اللمس عند التعامل مع العناصر على الشاشة). انقر فوق **OK (موافق)** لإنهاء التهيئة.



## تنظيف الشاشة اللمسية

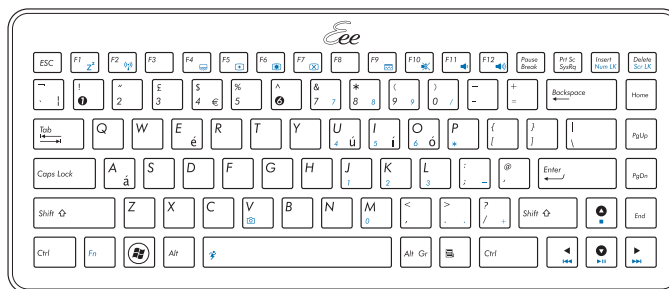
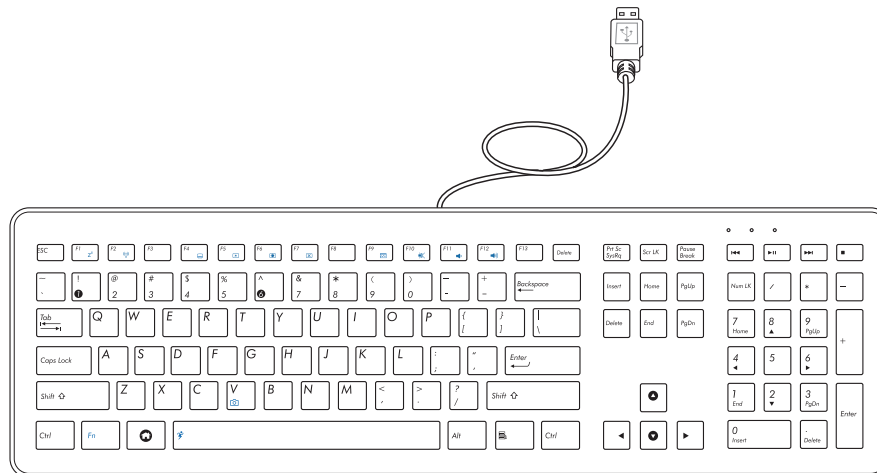
تتطلب الشاشة اللمسية عملية تنظيف دورية لتحقيق أفضل أداء لخاصية اللمس. حافظ على نظافة الشاشة من الأجسام الغريبة أو التراكم الزائد للأتربة. ولتنظيف الشاشة، يرجى القيام بالآتي:

- أغلق النظام ثم افصل كبل الطاقة من الحائط.
- قم برش كمية صغيرة من سائل تنظيف الزجاج المنزلي على قطعة التنظيف القماش المرفقة، وامسح سطح الشاشة برفق.
- تجنب رش المنظف على الشاشة مباشرة.
- تجنب استخدام منشف كاشط أو قطعة قماش خشنة أثناء تنظيف الشاشة.

## استخدام لوحة المفاتيح

يحتوي All-in-one PC على لوحة مفاتيح سلكية أو لاسلكية تسهل عملية التحكم بالجهاز.

الرسومات التوضيحية للوحة المفاتيح التالية هي مرجعية فقط. ربما تختلف مواصفات المنتج الفعلية بين البلدان والمناطق.



## مفاتيح الوظائف

فيما يلي تعريف لمفاتيح الوظائف الملونة على لوحة المفاتيح للوصول إلى الأوامر الملونة، اضغط مع الاستمرار على مفتاح الوظائف مع الضغط على أحد مفاتيح الأوامر الملونة.

من الممكن أن تختلف مفاتيح الوظائف الملونة الفعلية والأوامر المدعومة بحسب الطراز.



**Fn + F1**: يضع النظام في وضع التعليق.



**F2 + Fn**: للتبديل بين وضعي التشغيل والإيقاف لشبكة الاتصال اللاسلكي المحلية أو تقنية Bluetooth (في الطرازات المحددة) في قائمة المعلومات المعروضة على الشاشة. وعند تمكينهما، يضيء مؤشر الشبكة اللاسلكية. وفي هذه الحالة من المهم ضبط إعدادات برنامج Windows لاستخدام شبكة الاتصال اللاسلكي المحلية LAN أو تقنية Bluetooth.



**Fn + F5**: لتقليل سطوع الشاشة.



**Fn + F6**: لزيادة سطوع الشاشة.



**Fn + F7**: للتبديل بين تشغيل وإيقاف شاشة LCD.



**Fn + F10**: للتبديل بين تشغيل وإيقاف مكبرات الصوت.



**Fn + F11**: لتقليل مستوى صوت مكبر الصوت.



**Fn + F12**: لزيادة مستوى صوت مكبر الصوت.



**Fn + مسافة (مفتاح محرك ميجن فائق)**: للتبديل بين أوضاع توفير الطاقة المختلفة. يتم عرض الوضع المحدد على الشاشة.



**Fn + V**: للتبديل بين تشغيل وإيقاف كاميرا الويب الداخلية.

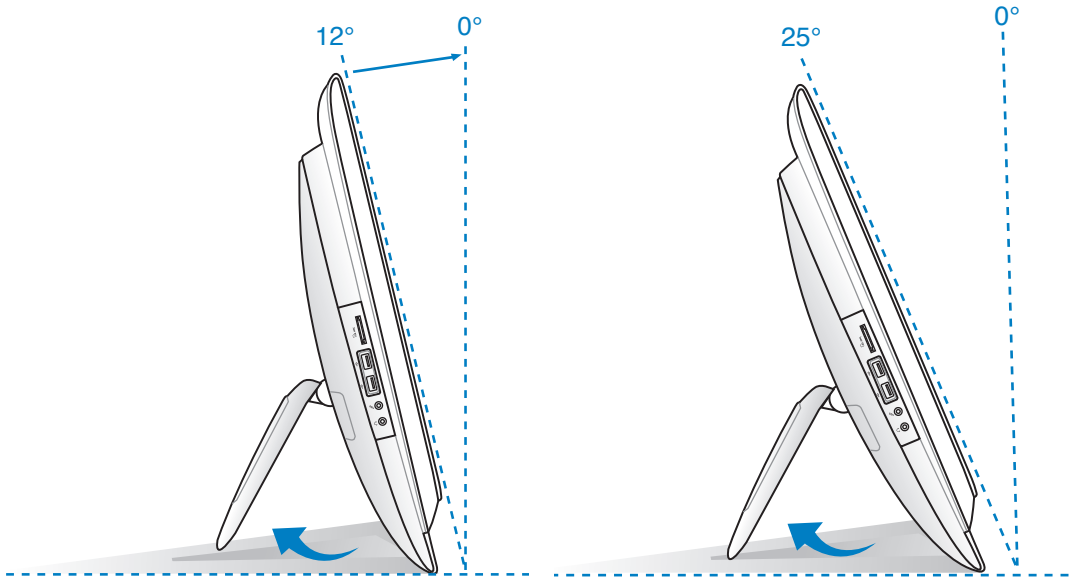


## تحديد موضع All-in-one PC

### الوضع على سطح المكتب

ضع جهاز الكمبيوتر متعدد الإمكانيات على سطح مستو كالمنضدة أو المكتب، اسحب الحامل لفتحه وقم بإمالة لوحة العرض بزاوية تتراوح بين ١٢ و ٢٥ درجة من الوضع العمودي.

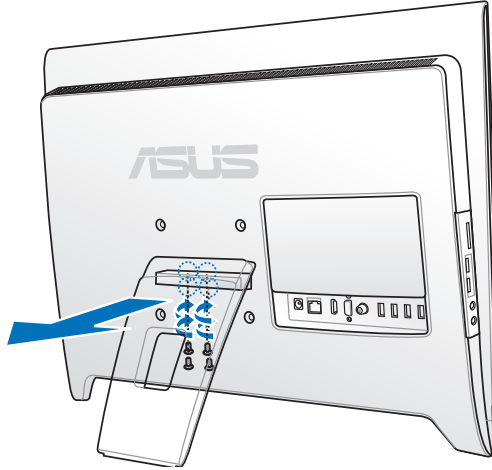
عندما تقوم بإمالة لوحة العرض بزاوية ١٢ درجة، سيصدر صوت يشير إلى ضبط لوحة العرض على الزاوية المناسبة. تجنب الضبط بزاوية تقل عن ١٢ درجة كي تتجنب سقوط لوحة التحكم على الجانب الأمامي.



## التثبيت على الحائط

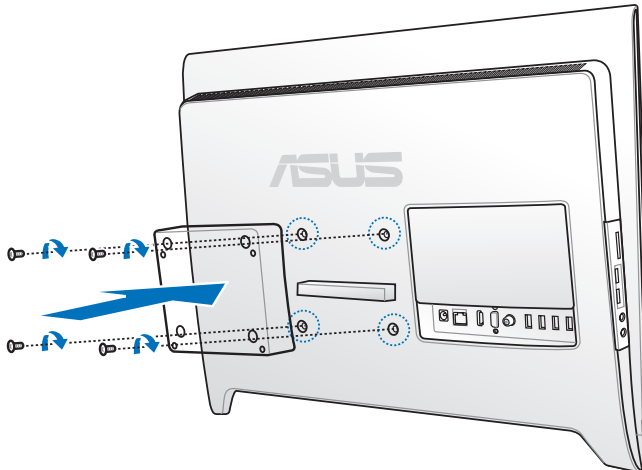
حتى يمكنك تثبيت جهاز الكمبيوتر متعدد الإمكانيات على الحائط، اشترِ مهايئ لوحة التثبيت الاختياري على الحائط ولوحة التثبيت على الحائط وأدوات التثبيت على الحائط. ركب لوحة التثبيت على الحائط وفقاً للتعليمات التالية.

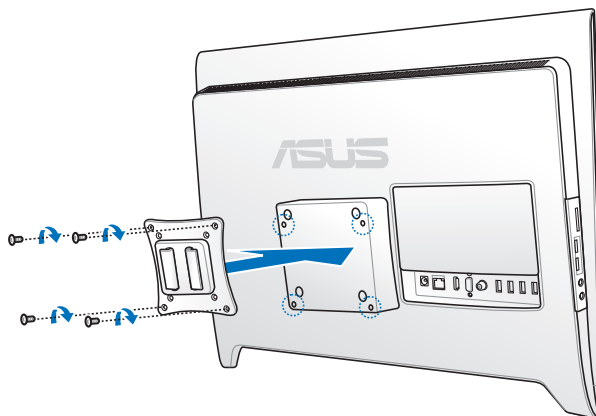
تم إدراج التعليمات التالية للأغراض المرجعية فقط. قد تختلف إجراءات التركيب الفعلية حسب أدوات التثبيت على الحائط التي قمت بشرائها.



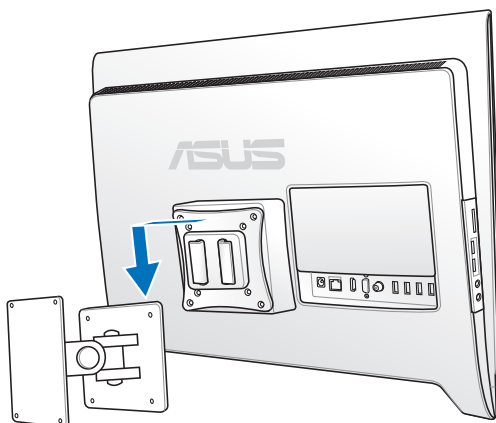
- ١ - قم بفك الأربعة مسامير الموجودة على الحامل لتحرير الحامل. احتفظ بالمسامير لاستخدامها مستقبلاً إذا رغبت في إعادة تركيب الحامل.

- ٢ - قم بمحاذاة مهايئ لوحة التثبيت على الحائط في الفتحات الموجودة في الجانب الخلفي من جهاز الكمبيوتر متعدد الإمكانيات وتركيبه. ثبت مهايئ اللوحة باستخدام أربعة مسامير.





٣- أمّن ثبات لوحة التثبيت على الحائط على المهائى باستخدام أربعة مسامير مع مراعاة الاتجاه الصحيح.



٤- علّق جهاز الكمبيوتر متعدد الإمكانات على أدوات التثبيت بشكل آمن.

أدوات التثبيت على الحائط الموجودة بالشكل هي للتوضيح فقط.



٥- أحكم أدوات التثبيت على الحائط وفق التعليمات الموضحة في دليل التركيب المرفق بعلبة الأدوات.

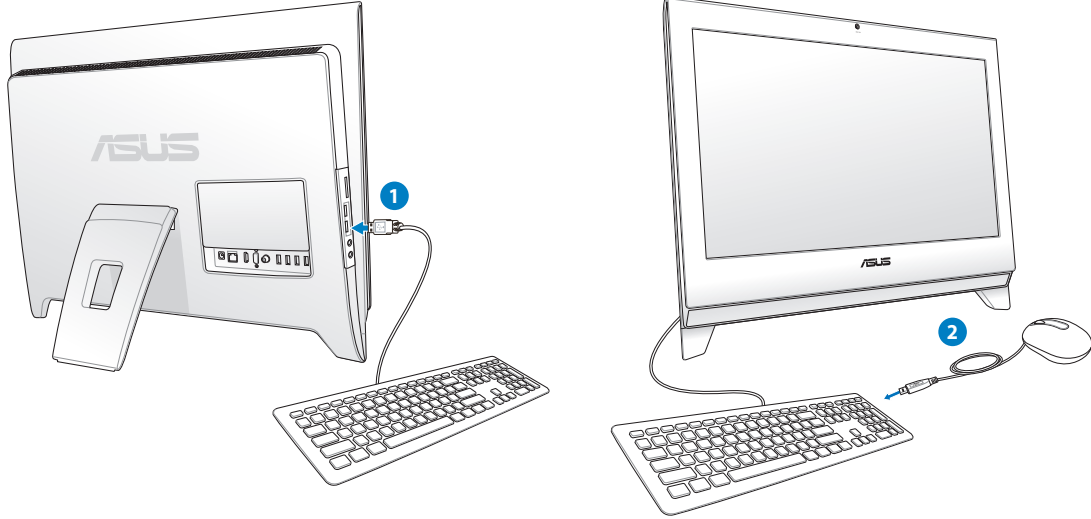
تأكد من ترك مسافة ٦ سم على الأقل بين النظام والحائط بهدف التهوية.



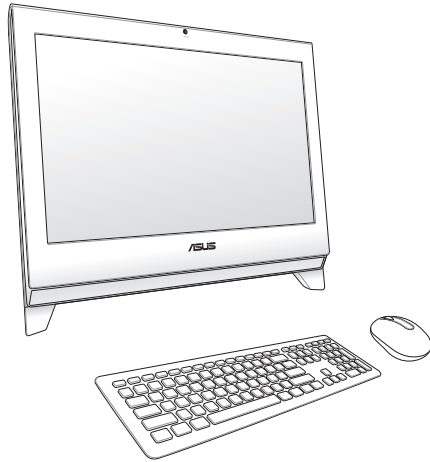
## إعداد All-in-one PC

### توصيل ماوس ولوحة مفاتيح سلكية

قم بتوصيل لوحة المفاتيح بمنفذ **USB** الموجود باللوحة الخلفية (1). يمكنك توصيل لوحة المفاتيح بمنفذ **USB** الموجود بالجانب الأيسر إذا لم يكن طول الكبل الخاص بها كافياً. ثم قم بتوصيل الماوس بمنفذ **USB** الموجود بـ لوحة المفاتيح (2).



### توصيل ماوس ولوحة مفاتيح لاسلكية



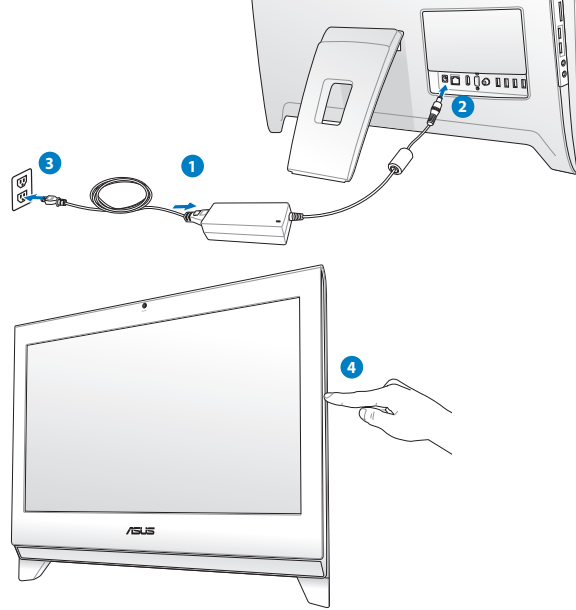
- ١- قم بتركيب بطاريات الماوس ولوحة المفاتيح اللاسلكية.
- ٢- صل الدونجل اللاسلكي للوحة المفاتيح والفأرة بمنفذ **USB**.
- ٣- اضغط على الأزرار الموجودة في الجزء الخلفي لكل من لوحة المفاتيح والماوس لتوصيلهما بالجهاز.
- ٤- يمكنك البدء في استخدام الماوس ولوحة المفاتيح اللاسلكية.

الرسوم التوضيحية السابقة تعتبر مرجعية فقط. ربما يختلف المظهر الفعلي والمواصفات (السلكية أو اللاسلكية) للوحة المفاتيح والماوس حسب البلد والمنطقة.



## توصيل الطاقة للنظام

قم بتوصيل مهايئ التيار المتردد المرفق بمقبس **دخول التيار المباشر** الموجود باللوحة الخلفية (1) (2) (3)، ثم اضغط على **مفتاح الطاقة** الموجود بالجانب الأيمن (4) لتشغيل النظام.



تحذير! لا توصل كبل التيار المتردد بالمنفذ الخاص به قبل توصيل مقبس التيار المستمر بالنظام؛ حيث سيؤدي ذلك إلى تلف مهايئ التيار المتردد والتيار المستمر.



## إيقاف الطاقة

- لإيقاف تشغيل شاشة LCD، اضغط على مفتاح **F7 + Fn** على لوحة المفاتيح؛ علماً بأن النظام يظل قيد التشغيل.


يتاح أمر المفتاح الملون في الطرز المحددة.



- لضبط النظام على وضع الإيقاف المؤقت، اضغط على **مفتاح الطاقة** الموجود بالجانب الأيمن. لإعادة الجهاز إلى نظام التشغيل، اضغط على **Power switch** (مفتاح الطاقة) مرة أخرى أو انقر على الماوس أو المس الشاشة أو اضغط على أي مفتاح على لوحة المفاتيح.
- لإغلاق النظام بالكامل، اتبع العملية المعتادة لإيقاف تشغيل نظام Windows.



## تهيئة التوصيل اللاسلكي

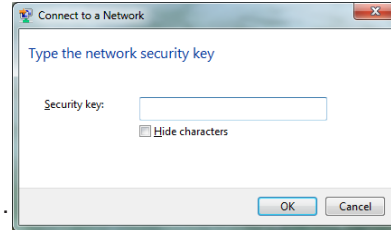
١- انقر فوق أيقونة شبكة الاتصال اللاسلكي ذات النجمة  البرتقالية بمنطقة الإعلام في نظام

التشغيل Windows®.

٢- حدد نقطة الوصول اللاسلكية التي ترغب في الاتصال بها من القائمة ثم انقر فوق **Connect** (اتصال) لإجراء الاتصال.

إذا لم تتمكن من العثور على نقطة الوصول المطلوبة، انقر فوق زر التنشيط في الزاوية اليسرى العليا للتنشيط والبحث في القائمة مرة أخرى.

أدخل مفتاح حماية الشبكة عند الاتصال بشبكة تدعم خاصية الحماية.

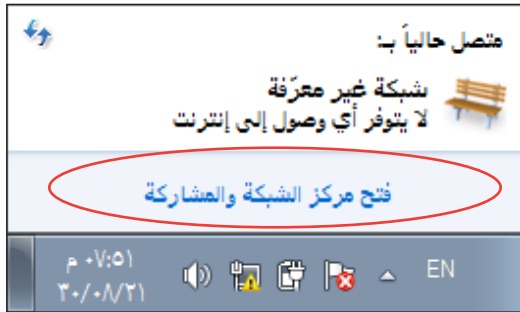


٣- بعد إنشاء اتصال مع الشبكة، تظهر علامة الاتصال على القائمة.

٤- يمكنك رؤية أيقونة الشبكة اللاسلكية  في منطقة الإعلام.

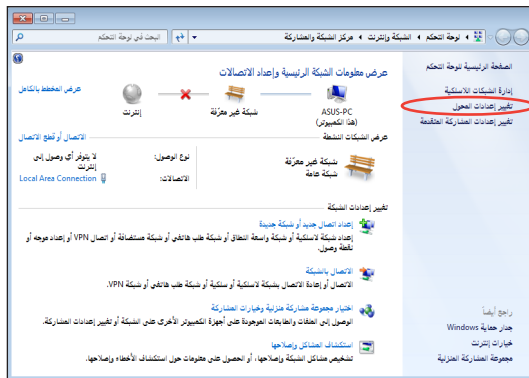
## تهيئة الاتصال اللاسلكي

### استخدام عنوان IP ثابت

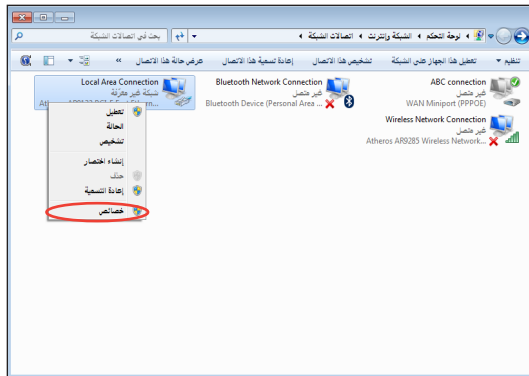


١. انقر بزر الماوس الأيمن على رمز شبكة الاتصال الذي يحتوي على مثلث التحذير الأصفر على شريط مهام Windows® وحدد مركز الشبكة والمشاركة

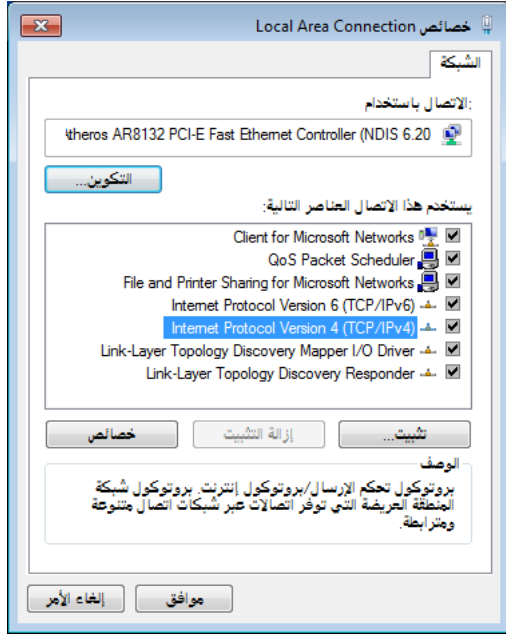
تأكد من توصيل كبل LAN (الشبكة المحلية) بكمبيوتر All-in-one PC.



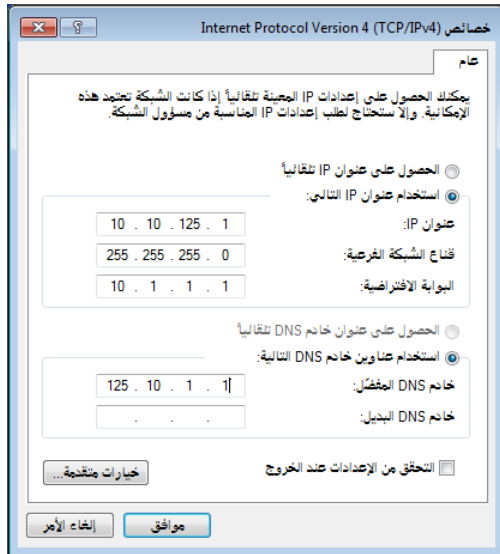
٢. اضغط على تغيير إعدادات المحول في اللوحة الزرقاء اليمنى.



٣. انقر بزر الماوس الأيمن على اتصال شبكة الاتصال المحلية وحدد خصائص.



٤- انقر فوق **Internet Protocol Version 4** (بروتوكول الإنترنت الإصدار الرابع) (TCP/IPv4) ثم انقر فوق **Properties** (خصائص).



٥. حدد **Use the following IP address** (استخدم عنوان IP التالي).

٦. أدخل **IP address** (عنوان IP) و **Subnet mask** (قناع الشبكة الفرعية) و **Default gateway** (العنوان الافتراضي).

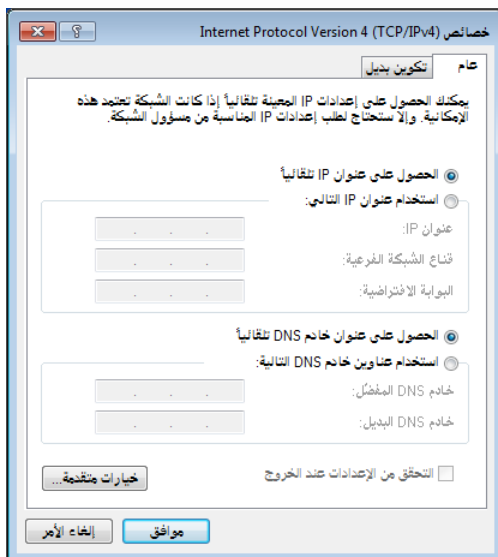
٧. عند الحاجة، أدخل عنوان **Preferred DNS server** (ملقم DNS المفضل).

٨. بعد إدخال كل القيم المرتبطة، انقر فوق **OK** (موافق) لإنهاء التهيئة.

## استخدام IP ديناميكي (اتصال PPPoE)

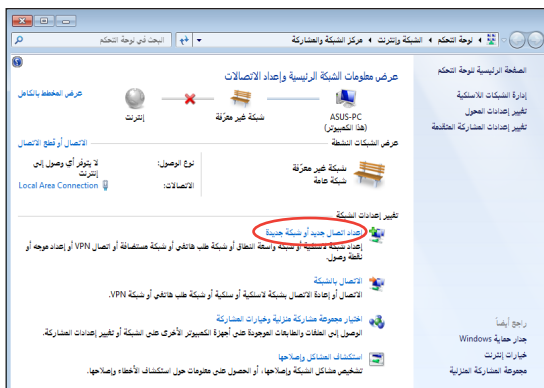
١. كرر الخطوات من ١ إلى ٤ في القسم السابق.

٢. حدد **Obtain an IP address automatically** (الحصول على عنوان IP تلقائياً) وانقر فوق **OK** (موافق).



(تابع الخطوات التالية في حالة استخدام PPPoE)

٣. ارجع إلى مركز المشاركة والشبكة ثم انقر فوق إعداد اتصال أو شبكة جديدة.



٤. حدد الاتصال بالإنترنت وانقر فوق التالي.



٥. حدد نطاق عريض (PPPoE) وانقر فوق التالي.

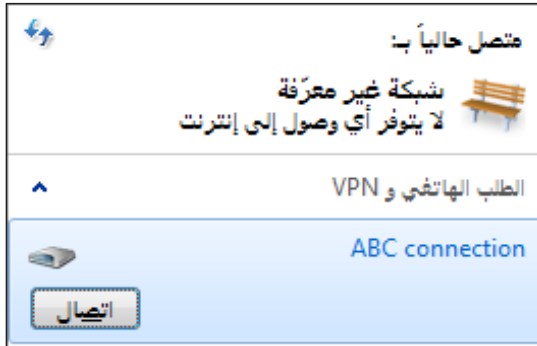


٦. أدخل اسم المستخدم وكلمة المرور واسم الاتصال. انقر فوق اتصال.



٧. انقر فوق إغلاق لإنهاء التهيئة.





٨. انقر فوق أيقونة الشبكة في شريط المهام وانقر فوق الاتصال الذي قمت بإنشائه.



٩. أدخل اسم المستخدم وكلمة المرور وانقر فوق اتصال للاتصال بالإنترنت.

## تهيئة إخراج الصوت

يُدمج All-in-one PC أنوعاً مختلفة من تهيئات الصوت. قم بإعداد الجهاز باستخدام مكبرات الصوت الاستريو أو نظام مكبر الصوت متعدد القنوات.

### تهيئات مكبر الصوت

قم بإعداد الجهاز عبر تهيئات مكبر الصوت التالية:

الاسم	نظام مكبر الصوت
ثنائي القنوات (استريو)	مكبر الصوت الأيمن ومكبر الصوت الأيسر.

مقبس الصوت	سماعات الرأس/٢-قناة
	خرج الصوت
	دخل الميكروفون

طقم السماعات الاستريو هو نظام سماعات ثنائي القنوات على الجانبين الأيمن والأيسر. يوجد في مكبر الصوت متعدد القنوات قناة (صوتي محيطي) على الجانبين الأيمن والأيسر من الأمام والخلف.



### التوصيل بمكبرات الصوت

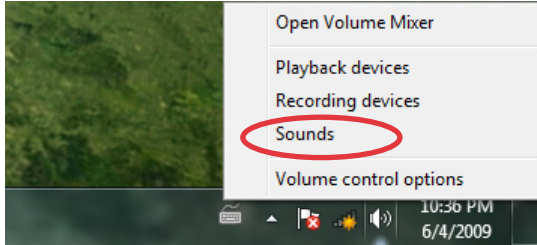
راجع الجدول التالي لمعرفة قوابس الصوت في اللوحة الخلفية ووظائفها.

لسماعات الرأس ومكبرات الصوت اللاستريو

القابس الصوتي	الوصف
	يوصل بسماعات الرأس أو مكبرات الصوت الاستريو.

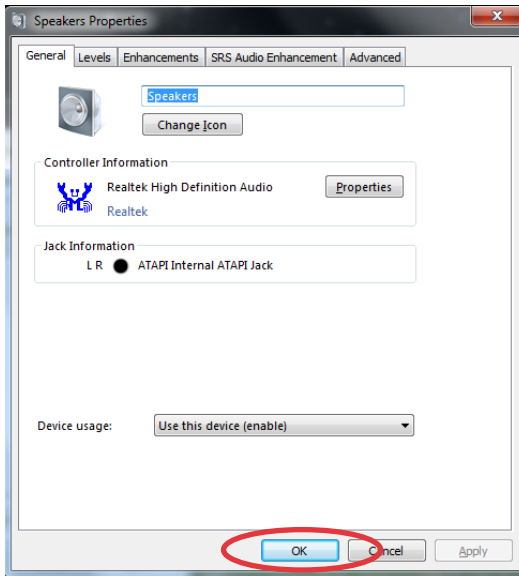
## تهيئة إعدادات إخراج الصوت

بعد توصيل نظام مكبر الصوت بجهاز All-in-one PC ، اتبع الخطوات التالية لتهيئة إعداد مكبر الصوت:

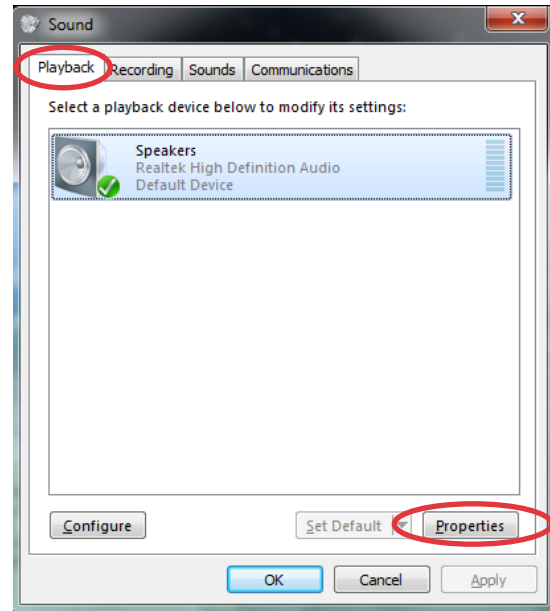


- ١- انقر بزر الماوس الأيمن على أيقونة مكبر الصوت في منطقة الإعلام بنظام التشغيل Windows® ثم انقر فوق **Sounds (أصوات)**.

- ٣- قم بعمل إعدادات التهيئة المتقدمة مثل ضبط مستوى صوت مكبر الصوت ومعدل الخرج. انقر فوق **OK (موافق)** لإنهاء عملية التهيئة.



- ٢- حدد جهاز تشغيل وانقر فوق خيار **Properties (خصائص)** لتهيئة الإعدادات.



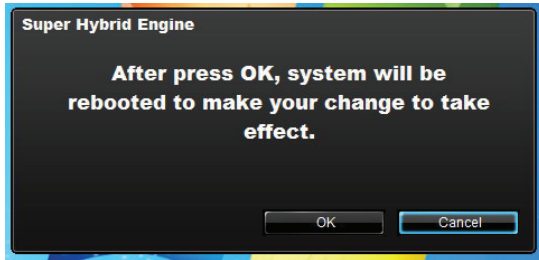


## تسريع معالج جهاز الكمبيوتر متعدد الإمكانيات.

١- انقر فوق زر **S.H.E.** بعدد السرعة الموجود على سطح المكتب.



٢- ستبدأ عملية إعادة تشغيل النظام تلقائيًا لإتمام عملية تسريع المعالج. انقر فوق **OK (موافق)** للاستمرار.



٣- سيتحرك المؤشر من **High (عالي)** إلى **Super (فائق)** كما هو موضح.

انقر فوق زر **S.H.E.** مرة أخرى للتراجع عن تهيئة تسريع المعالج.



## استبدال الذاكرة أو تحديثها

تعمل الذاكرة الإضافية على زيادة مستوى أداء التطبيق وذلك بتقليل الوصول للقرص الصلب. يمكنك زيارة أحد مراكز الخدمة أو موزع معتمد للحصول على معلومات حول تحديثات ذاكرة الكمبيوتر متعدد الإمكانات. وينصح بعدم شراء وحدات التوسعة إلا من الموزعين المعتمدين لهذا الجهاز لضمان أعلى مستوى من التوافق والاعتمادية.

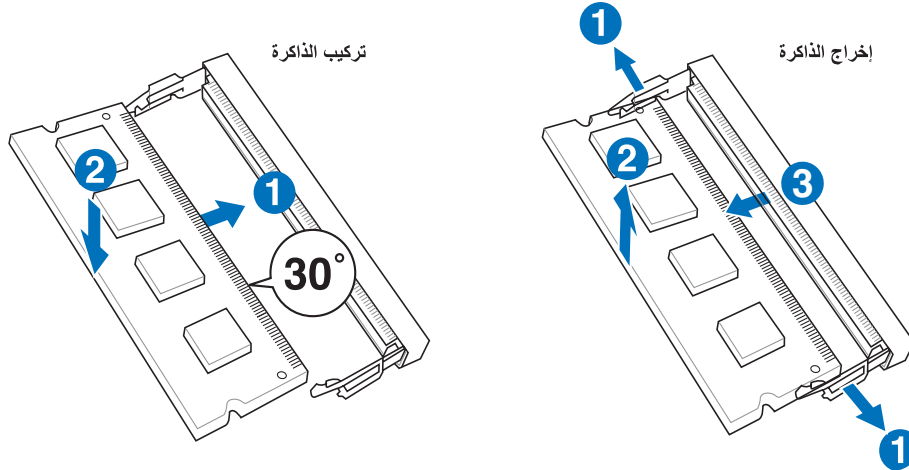
تحذير! افصل جميع الأجهزة الطرفية التي قد تكون متصلة بالجهاز كخطوط الهاتف أو خطوط الاتصال أو موصل الطاقة (مثل مصدر الطاقة الخارجي، وحدة البطارية، إلخ) قبل تركيب أو إزالة الذاكرة.



- ١- اضغط مشبك الاحتجاز وارفع باب حجرة الذاكرة.
- ٢- فك غطاء اللوحة المعدني وأزله من مكانه.



- ٣- يعتمد إخراج الذاكرة أو تركيبها على احتياجاتك الموضحة أدناه.



يرجى زيارة موقع دعم شركة ASUS على الرابط التالي <http://support.asus.com> للحصول على قائمة البائعين المعتمدين لأحدث أنواع الذاكرة.



## استعادة النظام

### استخدام القرص المخفي

يحتوي قرص الاستعادة على صورة من نظام التشغيل وبرامج التشغيل والأدوات المساعدة المثبتة على النظام في المصنع. يوفر قرص الاستعادة حل استعادة شامل يقوم سريعًا باستعادة برنامج النظام إلى حالة التشغيل الأصلية بشرط أن يكون القرص الصلب بحالة جيدة. قبل استخدام قرص الاستعادة، انسخ ملفات البيانات (مثل ملفات PST لتطبيق Outlook) إلى جهاز USB أو إلى محرك بالشبكة ودون أي ملاحظات تهيئة مخصصة (مثل إعدادات الشبكة).

### استعادة نظام التشغيل إلى القسم الافتراضي للجهاز المصنعة (الاستعادة باستخدام زر F9)

- ١- قم بتعطيل خيار Boot Booster (معزز التمهيد) في إعداد BIOS.
  - ٢- اضغط على زر [F9] خلال التمهيد.
  - ٣- حدد **Windows setup [EMS Enabled]** (إعداد نظام Windows [تمكين EMS]) عندما يظهر هذا العنصر ثم اضغط على [Enter] (إدخال).
  - ٤- حدد اللغة ثم انقر فوق **Next** (التالي).
  - ٥- حدد **Recover the OS to the Default Partition** (استعادة نظام التشغيل إلى القسم الافتراضي) ثم انقر فوق **Next** (التالي).
  - ٦- سيتم عرض القسم الافتراضي للجهاز المصنعة. انقر فوق **Next** (التالي).
  - ٧- سيتم مسح البيانات الموجودة في القسم الافتراضي. انقر فوق **Recover** (استعادة) لبدء استعادة النظام.
- يرجى العلم بأنك ستفقد جميع البيانات الموجودة في القسم الافتراضي؛ لذا ينبغي التأكد من عمل نسخة احتياطية من البيانات المهمة مسبقًا.
- ٨- عند اكتمال الاستعادة بنجاح، انقر فوق **Reboot** (إعادة التمهيد) لإعادة تشغيل النظام.

### النسخ الاحتياطي لبيانات البيئة الافتراضية للجهاز المصنعة إلى محرك USB (النسخ الاحتياطي باستخدام زر F9)

- ١- كرر الخطوات من ١-٤ الواردة في القسم السابق.
  - ٢- حدد **Backup the Factory Environment to a USB Drive** (النسخ الاحتياطي لبيئة الجهاز المصنعة إلى محرك USB) ثم انقر فوق **Next** (التالي).
  - ٣- قم بتوصيل جهاز تخزين USB إلى جهاز الكمبيوتر الشخصي لبدء النسخ الاحتياطي للبيئة الافتراضية للجهاز المصنعة.
- ينبغي أن يكون حجم جهاز تخزين USB المتصل أكبر من ١٥ جيجابايت. يختلف الحجم الفعلي باختلاف طراز الكمبيوتر الشخصي.
- ٤- وفي حالة وجود أكثر من جهاز تخزين USB متصل بالكمبيوتر، حدد الجهاز المطلوب ثم انقر فوق **Next** (التالي).
- يرجى العلم بأنه عند وجود قسم بحجم مناسب في جهاز تخزين USB المحدد (على سبيل المثال، قسم تم استخدامه مسبقًا كقسم للنسخ الاحتياطي)، سيقوم النظام بعرض هذا القسم تلقائيًا ويعيد استخدامه للنسخ الاحتياطي.

٥- بناءً على الحالات المختلفة الموضحة في الخطوة السابقة، سيتم مسح البيانات الموجودة على جهاز تخزين USB أو القسم المحدد. انقر فوق **Backup (نسخ احتياطي)** لبدء النسخ الاحتياطي.

يرجى العلم بأنك ستفقد جميع البيانات الموجودة على جهاز تخزين USB أو القسم المحدد؛ لذا ينبغي التأكد من عمل نسخة احتياطية من البيانات المهمة مسبقاً. 

٦- عند اكتمال النسخ الاحتياطي للبيئة الافتراضية للجهة المصنعة بنجاح، انقر فوق **Reboot (إعادة التمهيد)** لإعادة تشغيل النظام.

## استخدام جهاز تخزين USB (الاسترداد باستخدام USB)

عند تلف قسم الاستعادة في نظامك، استخدم جهاز تخزين USB لاسترداد النظام إلى القسم الافتراضي أو استرداد بيانات بيئة الجهة المصنعة إلى القرص الثابت بالكامل.

- ١- قم بتعطيل خيار Boot Booster (معزز التمهيد) في إعداد BIOS.
- ٢- قم بتوصيل جهاز تخزين USB الذي تقوم بنسخ بيانات بيئة الجهة المصنعة فيه احتياطياً.
- ٣- اضغط على <ESC> عند التمهيد وعندئذٍ تظهر شاشة **Please select boot device (يرجى تحديد جهاز التمهيد)**. حدد USB:XXXXXX للتمهيد من جهاز تخزين USB المتصل.
- ٤- حدد اللغة ثم انقر فوق **Next (التالي)**.
- ٥- حدد **Restore (استرداد)** ثم انقر فوق **Next (التالي)**.
- ٦- حدد إحدى المهام ثم انقر فوق **Next (التالي)**. خيارات المهام:
  - **Restore the OS to the Default Partition only (استرداد نظام التشغيل إلى القسم الافتراضي فقط)**  
حدد هذا الخيار إذا كنت تريد استعادة نظام التشغيل إلى القسم الافتراضي للجهة المصنعة. يقوم هذا الخيار بحذف كافة البيانات الموجودة على قسم النظام "C" بينما يحتفظ بالقسم "D" دون تغيير.  
بعد النقر فوق **Next (التالي)**؛ يتم عرض القسم الافتراضي للجهة المصنعة. انقر فوق **Next (التالي)** مرةً أخرى.
  - **Restore the Whole Hard Disk (استرداد القرص الثابت بالكامل)**  
حدد هذا الخيار إذا كنت ترغب في استعادة جهاز All-in-one PC للحالة الافتراضية للجهة المصنعة. هذا الخيار يحذف كافة البيانات الموجودة على القرص الثابت ويقوم بإنشاء قسم جديد للنظام كمحرك "C" وقسم فارغ كمحرك "D" وقسم للاستعادة.
- ٧- يتم مسح البيانات الموجودة في القسم الافتراضي للجهة المصنعة أو في القرص الثابت بالكامل بناءً على الخيار الذي حددته في الخطوة السابقة. انقر فوق **Restore (استرداد)** لبدء المهمة.
- ٨- عند اكتمال الاسترداد بنجاح، انقر فوق **Reboot (إعادة التمهيد)** لإعادة تشغيل النظام.

This image shows a single sheet of white paper with horizontal ruling lines. The lines are evenly spaced and run across the width of the page. There are no margins, text, or other markings on the paper.

ASUSTek COMPUTER INC.	جهة التصنيع
No. 150, LI-TE RD., PEITOU, TAIPEI 112, TAIWAN R.O.C	العنوان، المدينة
TAIWAN	البلد
ASUS COMPUTER GmbH	ممثل معتمد في أوروبا
HARKORT STR. 21-23, 40880 RATINGEN	العنوان، المدينة
GERMANY	البلد