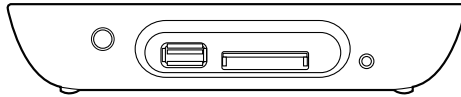




مشغل الوسائط عالي الوضوح



O!PLAY MINI PLUS

دليل المستخدم

حقوق النشر © لعام ٢٠١٢ لشركة ASUSTeK COMPUTER INC. جميع الحقوق محفوظة.

لا تجوز إعادة إنتاج أي جزء من هذا الدليل، بما في ذلك المنتجات والبرامج الواردة ذكرها به، أو نقله أو نسخه أو تخزينه في نظام استعادة، أو ترجمته إلى أي لغة بأي شكل أو بأي وسيلة، باستثناء المستندات التي يتم الحصول عليها بواسطة المشتري لأغراض إنشاء نسخة احتياطية، دون الحصول على إذن كتابي صريح من شركة ASUSTeK COMPUTER INC. (المشار إليها باسم "ASUS").

لن يتم تمديد ضمان أو خدمة المنتج في حالة: (١) إصلاح المنتج، أو تعديله أو تغييره، ما لم يتم التصريح بإجراء هذا الإصلاح، أو التعديل أو التغيير كتابة من جانب شركة ASUS؛ أو (٢) تشوه الرقم التسلسلي للمنتج أو فقد.

توفر ASUS هذا الدليل "كما هو" دون أي ضمان من أي نوع، صريحاً كان أم ضمنياً، ويشمل، لكنه لا يقتصر على، الضمانات الضمنية أو شروط القابلية للتسويق أو الملائمة لغرض معين. لا تتحمل شركة ASUS، أو مديروها، أو موظفوها، أو مسؤولوها، أو وكلائها، بأي حال من الأحوال، المسؤولية تجاه أي تلف غير مباشر، أو خاص، أو عرضي أو لاحق (بما في ذلك التلف الناجم عن خسائر في الأرباح، أو الأعمال التجارية، أو خسارة الاستخدام أو البيانات، أو مقاطعة الأعمال التجارية وما شابه)، حتى في حالة نصيحة ASUS باحتمالية حدوث مثل هذا التلف الناجم عن أي عيب أو خطأ في هذا الدليل أو المنتج.

تم توفير المواصفات والمعلومات الواردة في هذا الدليل بغرض المعلومات فقط، وهي عرضة للتغيير في أي وقت دون إخطار، ولا يجب اعتبارها التزاماً من ناحية ASUS. ولا تتحمل ASUS أية مسؤولية أو مسؤولية قانونية تجاه أية أخطاء أو حالات عدم دقة قد تظهر في هذا الدليل، بما في ذلك المنتجات والبرامج الواردة فيه.

قد تكون المنتجات وأسماء الشركات الواردة في هذا الدليل أو لا تكون علامات تجارية أو حقوق نشر مسجلة لكل شركة على حدة، ولا تستخدم إلا للتعريف أو للتفسير وتكون لصالح أصحابها، بدون وجود نية لانتهاك.

المحتويات

v	معلومات الأمان
v	معلومات السلامة
iv	احتياطات السلامة
vii	إخطار الترخيص وإقرار العلامة التجارية لشركة Dolby Digital
vii	حول دليل المستخدم هذا
vii	كيفية تنظيم دليل المستخدم هذا
viii	الاصطلاحات المستخدمة في هذا الدليل
viii	أين يمكنك الحصول على مزيد من المعلومات

الفصل الأول: بدء الاستخدام

١-١	مرحباً
١-١	محتويات العبوة
٢-١	ملخص المواصفات
٣-١	التعرف على مشغل الوسائط عالي الجودة O!Play
٣-١	متطلبات النظام
٣-١	اللوحة الأمامية
٤-١	اللوحة الخلفية
٥-١	وحدة التحكم عن بُعد
٨-١	تجهيز مشغل الوسائط عالي الجودة O!Play
٨-١	توصيل محول الطاقة
٨-١	توصيل الأجهزة بـمشغل الوسائط عالي الجودة
١٠-١	بدء التشغيل للمرة الأولى

الفصل الثاني: الاتصال بالشبكة

١-٢	الاتصال السلكي
١-٢	الاتصال بشبكة منزلية
٣-٢	الاتصال بشبكة الاتصال المحلية (LAN)
٤-٢	الاتصال اللاسلكي
٤-٢	الوصول إلى الملفات عبر O!Link
٥-٢	الاتصال بشبكة المنطقة المحلية اللاسلكية (WLAN)
٨-٢	مشاركة الملفات عبر الشبكة
٨-٢	مشاركة الملفات باستخدام نظام Windows® XP OS
٩-٢	مشاركة الملفات باستخدام نظام التشغيل Windows® Vista OS
١١-٢	مشاركة الملفات باستخدام نظام التشغيل Windows® 7 OS
١٣-٢	مشاركة الملفات باستخدام نظام التشغيل Mac OS X 10.5.xx
١٤-٢	مشاركة الملفات في نظام التشغيل Linux OS

الفصل الثالث: استخدام مشغل الوسائط صغير الحجم OIPLAY MINI PLUS

الشاشة الرئيسية	١-٣
تكوين إعدادات مشغل الوسائط صغير الحجم OIPLAY MINI PLUS	٢-٣
تشغيل فيلم	٣-٣
أزرار التحكم في الفيلم بوحدة التحكم عن بُعد	٣-٣
تشغيل فيلم	٤-٣
تشغيل موسيقى	٥-٣
أزرار التحكم في الفيلم بوحدة التحكم عن بُعد	٥-٣
تشغيل ملف موسيقى	٦-٣
تكوين إعدادات تشغيل الصوت	٧-٣
عرض الصور	٨-٣
أزرار التحكم في الصور بوحدة التحكم عن بُعد	٨-٣
عرض الصور	٩-٣
عرض الصور في وضع عرض الشرائح	٩-٣
إعداد موسيقى الخلفية لعرض الشرائح	١٠-٣
تكوين إعدادات تشغيل الصورة	١٠-٣
إدارة الملفات	١١-٣
إعادة تسمية الملفات/المجلدات	١١-٣

استكشاف المشكلات وإصلاحها

استكشاف المشكلات وإصلاحها	١-٤
العرض	١-٤
صوت	٣-٤
جهاز تخزين USB	٤-٤
وحدة التحكم عن بُعد	٤-٤
تحديثات البرنامج الثابت	٤-٤
الاتصالات السلكية و Wi-Fi والإنترنت	٥-٤
فشل العملية/الوظيفة	٧-٤

ملاحق

إخطارات	١-A
الترخيص العام لـ GNU	٢-A
معلومات الاتصال بشركة ASUS	٨-A

معلومات السلامة

استخدم قطعة قماش جافة فقط لتنظيف الجهاز.



لا تعرض الجهاز للسوائل أو الأمطار أو الرطوبة ولا تستخدمه بالقرب منها.



لا تضع الجهاز على أسطح عمل غير مستوية أو غير مستقرة. ويجب إجراء الخدمة في حالة تعرض الحاوية للتلف. أوكل جميع أعمال الخدمة لموظفي الخدمة المؤهلين.



لا تقم بتركيب الجهاز بالقرب من أية أجهزة أو مصادر تولد حرارة مثل الرادياتير، أو أجهزة المشواة الحرارية، أو المواقد، أو المضخات.



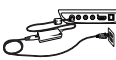
درجة الحرارة الآمنة: يجب استخدام هذا الجهاز فقط في البيئات ذات درجات حرارة محيطية تتراوح بين ٥ درجات مئوية (٤١ درجة فهرنهايت) و ٣٥ درجة مئوية (٩٥ درجة فهرنهايت).



لا تضع الجهاز ضمن المخلفات المحلية. فقد تم تصميم هذا الجهاز لتمكين إعادة استخدامه وإعادة تدويره بشكل مناسب. راجع اللوائح التنظيمية المحلية المعنية بالتخلص من المنتجات الإلكترونية.



تأكد من توصيل الجهاز في تقدير دخل طاقة صحيح (١٢ فولت من التيار المستمر، ٢ أمبير).



ملصقات التحذير

	CAUTION RISK OF ELECTRIC SHOCK DO NOT OPEN	
<p>يهدف رمز علامة التعجب الموجود داخل مثلث متساوي الأضلاع إلى تنبيه المستخدم بوجود إرشادات تشغيل وصيانة (خدمة) هامة في الوثائق المرفقة بهذا الجهاز</p>	<p>للدخول من خطر الإصابة بصدمة كهربائية، لا تنتزع الغطاء الخلفي. فلا توجد أجزاء بالداخل يمكن للمستخدم صيانتها بنفسه. أوكل أعمال الخدمة لموظفي الخدمة المؤهلين.</p>	<p>. يهدف رمز البرق المنتهي برأس سهم، والموجود بداخل مثلث متساوي الأضلاع، إلى تنبيه المستخدم بوجود مصدر جهد كهربائي خطير غير معزول داخل حاوية المنتج والذي قد يكون كبيراً لدرجة كافية لنشوء خطر إصابة الأفراد بصدمة كهربائية.</p>

- ينشأ خطر التعرض للانفجار عند وضع البطارية بشكل غير صحيح. استبدل البطارية فقط ببطارية من نفس النوع أو نوع موصى به.
- تخلص من البطاريات المستخدمة وفقاً للوائح التنظيمية لجهة التصنيع.



احتياطات السلامة

- ١- اقرأ هذه التعليمات.
- ٢- احتفظ بهذه التعليمات.
- ٣- احرص على مراعاة جميع التحذيرات.
- ٤- اتبع جميع التعليمات.
- ٥- تجنب استخدام هذا الجهاز بالقرب من المياه.
- ٦- استخدم قطعة قماش جافة فقط عند التنظيف.
- ٧- تجنب سد أي من فتحات التهوية. احرص على تركيب الجهاز وفقاً لتعليمات الجهة المصنعة.
- ٨- تجنب تركيب الجهاز بالقرب من أية مصادر للحرارة مثل الأجسام المشعة أو المواقد أو غيرها من الأجهزة الأخرى (بما فيها مكبرات الصوت) التي تصدر حرارة.
- ٩- لا تقم بإبطال غرض السلامة الخاص بقباس التوصيل المستقطب أو الأرضي. يحتوي القابس المستقطب على شفتين إحداها معرضة من الأخرى. في حين يحتوي قابس التوصيل الأرضي على شفتين وشعبة ثالثة تستخدم في التوصيل الأرضي. وقد تم وضع الشعبة العريضة أو الشعبة الثالثة في القوابس حرصاً على سلامتك. وفي حال تعذر تركيب القابس في مأخذ التيار، يجب تغيير المأخذ بمعرفة فني متخصص.
- ١٠- احرص على حماية كبل الطاقة من السير عليه أو تأكله، خاصة عند القوابس ومأخذ التيار ونقطة خروجها من الجهاز.
- ١١- لا تستخدم سوى المرفقات والملحقات الموصى بها من قبل الجهة المصنعة.
- ١٢- لا تضع الجهاز إلا على المنضدة المتحركة أو الحامل أو الحامل الثلاثي أو الرف أو المنضدة الموصى بها من الجهة المصنعة أو التي يتم بيعها مع الجهاز. وعند استخدام المنضدة المتحركة، يجب توخي الحذر لدى تحريك المنضدة/الجهاز معاً تفادياً لحدوث إصابة نتيجة التعثر.
- ١٣- احرص على فصل الجهاز أثناء العواصف البرقية أو في حال عدم استخدامه لفترات طويلة.
- ١٤- يرجى الرجوع إلى الفنيين المؤهلين في جميع أعمال الخدمة. كما ينبغي صيانة الجهاز عند تعرضه لأي من أشكال التلف، مثل تلف كبل وحدة التغذية بالطاقة أو القابس أو انسكاب أحد السوائل أو سقوط شيء عليه أو عند تعرضه للمطر أو الرطوبة أو عند عمله بشكل غير طبيعي أو في حال سقوطه.



إشعار الترخيص وإقرار العلامة التجارية الخاص بشركة DOLBY[®] Dolby Digital DIGITAL

تم تصنيعه بموجب ترخيص من شركة Dolby Laboratories. تعد Dolby ورمز D المزدوج علامتين تجاريتين لشركة Dolby Laboratories.

إقرار العلامة التجارية وإشعار الترخيص لـ DTS 2.0 + Digital Out™



تم تصنيعه بموجب ترخيص وبموجب براءة الاختراع الأمريكية S# ٥,٤٥١,٩٤٢ ; ٥,٩٥٦,٦٧٤ ; ٥,٩٧٤, ٣٨٠, ٩٧٤ ; ٥,٩٧٨, ٧٦٢ ; ٦,٤٨٧, ٥٣٥ وبراءات الاختراع الأخرى في الولايات المتحدة وجميع أنحاء العالم سواء الصادرة أم المؤقتة. تعد DTS وDTS + Digital Out علامات تجارية مسجلة بينما تعد شعارات DTS ورمزها علامات تجارية لشركة DTS, Inc. حقوق النشر © للأعوام ١٩٩٦-٢٠٠٨ لشركة DTS, Inc. جميع الحقوق محفوظة.

حول دليل المستخدم هذا

كيفية تنظيم دليل المستخدم هذا

- الفصل ١: الشروع في العمل
يقدم معلومات أساسية حول مشغل الوسائط صغير الحجم O!PLAY MINI PLUS من ASUS.
- الفصل ٢: الاتصال بالشبكة
يقدم معلومات حول توصيل الجهاز بالشبكة المنزلية أو شبكة الاتصال المحلية LAN.
- الفصل ٣: استخدام مشغل الوسائط عالي الوضوح ASUS O!Play MINI PLUS
يقدم معلومات حول استخدام مشغل الوسائط صغير الحجم O!PLAY MINI PLUS من ASUS.
- الفصل: استكشاف المشكلات وحلها
يقدم حلولاً للأسئلة المتداولة حول مشغل الوسائط صغير الحجم O!PLAY MINI PLUS من ASUS.

الاصطلاحات المستخدمة في هذا الدليل

لضمان قيامك بمهام معينة بشكل ملائم، يرجى ملاحظة الرموز التالية المستخدمة في هذا الدليل.

خطر/تحذير: معلومات لتجنب لحوق إصابة بك عند محاولة إتمام إحدى المهام.



تنبيه: معلومات لتجنب إتلاف المكونات عند محاولة إتمام إحدى المهام.



هام: إرشادات يجب أن تتبعها لإتمام إحدى المهام.



ملاحظة: تلميحات ومعلومات مفيدة تساعدك على إتمام إحدى المهام.



أين يمكنك الحصول على مزيد من المعلومات

يرجى الرجوع إلى المصادر التالية للحصول على معلومات إضافية إلى جانب تحديثات المنتج والبرامج الخاصة به.

١- موقع دعم شركة ASUS

قم بتنزيل أحدث البرامج الثابتة و برامج التشغيل والأدوات المساعدة من موقع دعم شركة ASUS التالي
[/http://support.asus.com](http://support.asus.com).

٢- منتدى شركة ASUS

تعرف على أحدث الأخبار والمعلومات حول هذا المنتج من موقع منتدى شركة ASUS التالي
[/http://vip.asus.com/forum](http://vip.asus.com/forum).

٣- وثائق اختيارية

قد تحتوي عبوة المنتج على وثائق اختيارية مثل بطاقة الضمان، التي قد يتم إضافتها من قبل الموزع، ولا تعد هذه الوثائق من مكونات العبوة القياسية.

الفصل ١

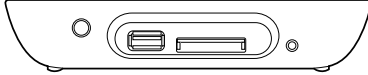

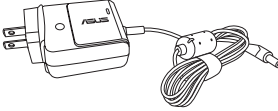




الشروع في العمل

مرحباً

شكراً لك على شراء مشغل الوسائط صغير الحجم O!PLAY MINI PLUS من ASUS

يتيح لك مشغل الوسائط صغير الحجم O!PLAY MINI PLUS من ASUS الاستمتاع بتشغيل ملفات الوسائط الرقمية من جهاز تخزين USB الخارجي/محرركات الأقراص الثابتة أو بطاقات الذاكرة على التلفزيون أو نظام التسلية.

محتويات العبوة

		
O!PLAY MINI PLUS مشغل الوسائط عالي الجودة صغير الحجم	وحدة التحكم عن بُعد مع بطاريّتين مقياس AAA	
		
محول طاقة التيار المتردد وسلك الطاقة	قرص الدعم المضغوط (دليل المستخدم/البرامج المساعدة)	
		
كبل HDMI (اختياري)	كابل AV مُركب (صوت/فيديو)	دليل البدء السريع

- في حالة تلف أو عدم وجود أي من العناصر المذكورة أعلاه، اتصل بالبايع.
- ربما تشتمل العبوة على كبل HDMI، وذلك حسب المنطقة.



ملخص المواصفات

WiFi 802.11b/g/n	إمكانية الاتصال اللاسلكي القياسية
MPEG1/2/4, H.264, VC-1, RM/RMVB	تنسيقات الفيديو المدعومة
mp4, .mov, .avi, .asf, .wmv, .flv, .mkv, .ts, m2ts, .dat, .mpg, .vob, .mts, .iso, .trp	امتدادات ملفات الفيديو المدعومة
Dolby Digital و aiff و FLAC و OGG و AAC و WAV و MP3 و Dolby Digital Plus و DTS Digital Surround و AC3m ID3 Tag و Dolby TrueHD و PCM/LPCM	تنسيقات الصوت المدعومة
JPEG, BMP, PNG, GIF, TIFF	تنسيقات الصور المدعومة
SRT, SUB, SMI, SSA, TXT	تنسيقات الترجمة المدعومة
FAT16/32, NTFS, HFS/HFS+, ext3	أنظمة الملف
مدخل طاقة (تيار مستمر)	منافذ الدخل/الخرج
منفذ USB 2.0	
e-SATA/USB 2.0 Combo × ١	
× ١ منفذ شبكة Gigabit LAN (١٠٠٠ ميجابايت في الثانية)	
منفذ HDMI	
× ١ مخرج صوت/فيديو تناظري	
× ١ منفذ خرج صوت رقمي (S/PDIF)	
× ١ فتحة بطاقة SD/MMC/MS/xD (٤ × ١)	
العرض × العمق × الارتفاع: ١٥١,٨٥ ملم × ١٠٦,٧ ملم × ٢٩,٠٣ ملم	
الوزن: ١٧٥ جم	
١٢ فولت من التيار المستمر، ٢ أمبير	معدل دخل الطاقة
٥ واط	استهلاك الطاقة

المواصفات عرضة للتغيير دون سابق إخطار.



التعرف على مشغل الوسائط عالي الوضوح O!Play متطلبات النظام

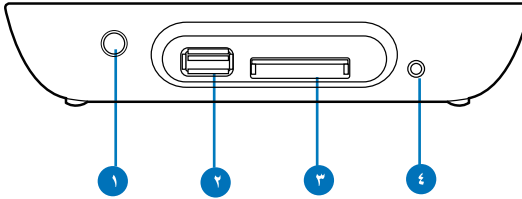
- تلفاز عالي الوضوح (HDTV) أو تلفاز عادي أو شاشة HDMI
- جهاز التخزين (محرك أقراص محمول / محرك أقراص ثابت (USB)
- بطاقة الذاكرة (SD/MMC/MS/xD)

• استخدم كابل HDMI لتوصيل مشغل الوسائط عالي الوضوح بتلفاز عالي الوضوح (HDTV) أو شاشة HDMI.



• استخدم كابل AV المرفق مع الجهاز لتوصيل مشغل الوسائط عالي الوضوح بتلفاز عادي.

اللوحة الأمامية



المؤشرات المضيئة

لعرض حالة مشغل الوسائط عالي الوضوح.

المؤشر المضيء	الحالة	الوصف
الطاقة	انطفاء	الجهاز متوقف عن التشغيل.
	أحمر	الجهاز في وضع السكون.
	أزرق	الجهاز قيد التشغيل.

منفذ USB 2.0

قم بتوصيل جهاز USB ٢,٠ في هذا المنفذ.

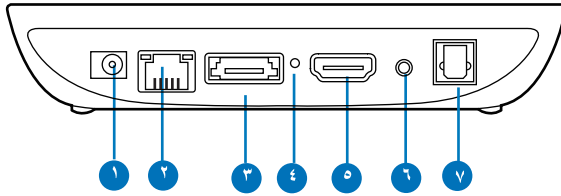
فتحة البطاقة المركبة SD/MMC/MS/xD

أدخل بطاقة SD/MMC/MS/xD في هذه الفتحة.

مستقبل الأشعة تحت الحمراء (IR)

يسمح لك بالتحكم في مشغل الوسائط عالي الوضوح باستخدام وحدة التحكم عن بُعد التي تعمل بالأشعة تحت الحمراء.

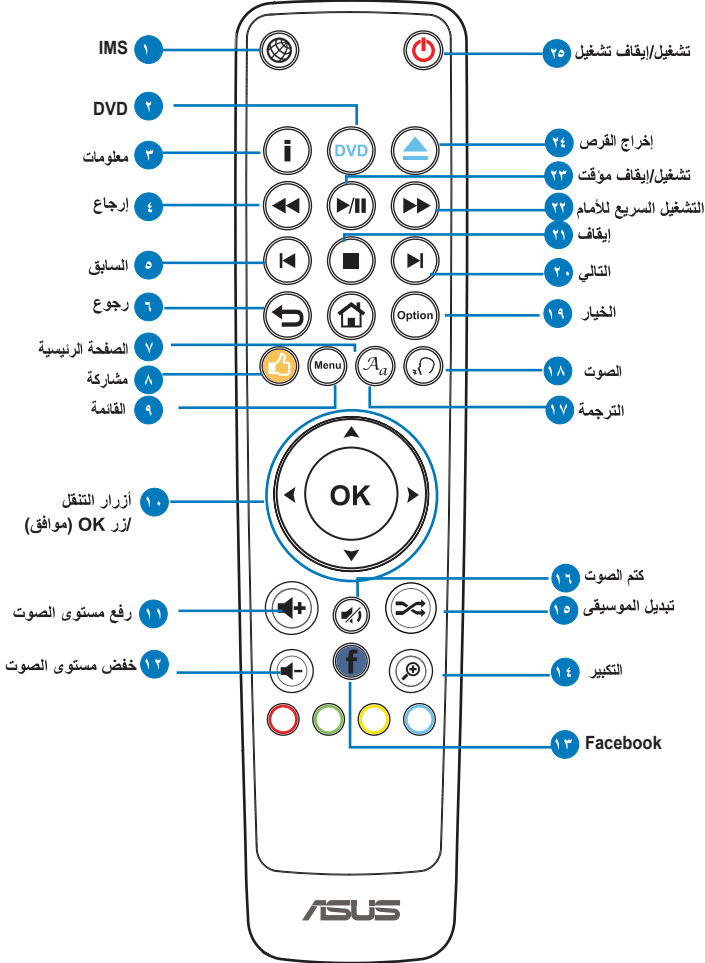
اللوحة الخلفية



١	مدخل طاقة (مدخل تيار مستمر) أدخل محول الطاقة في هذا المنفذ.
٢	منفذ شبكة LAN اتصل بشبكة الاتصال المحلية (LAN) من خلال محور شبكة الاتصال.
٣	منفذ eSATA/USB 2.0 combo قم بتوصيل جهاز USB 2.0/eSATA مثل الأقراص الثابتة الخارجية في هذا المنفذ.
٤	زر إعادة الضبط اضغط على هذا الزر باستخدام دبوس أو دبوس ورقي لإعادة ضبط الجهاز إلى إعدادات المصنع الافتراضية.
٥	منفذ HDMI أدخل كابل HDMI في هذا المنفذ للتوصيل بجهاز يدعم واجهة الوسائط المتعددة عالية الوضوح (HDMI).
٦	خرج الصوت/الفيديو التناظري أدخل كبل صوت وفيديو مؤلف للتوصيل بالتلفزيون أو بأي جهاز صوت/فيديو آخر.
٧	مخرج صوت رقمي (S/PDIF) أدخل كابلًا بصريًا في هذا المنفذ لتوصيل نظام صوت Hi-Fi خارجي.

وحدة التحكم عن بُعد

استخدم وحدة التحكم عن بُعد لتشغيل/إيقاف مشغل الوسائط عالي الوضوح O!Play واستعراض القوائم وتحديد ملف الوسائط المراد تشغيله أو عرضه أو الاستماع إليه.

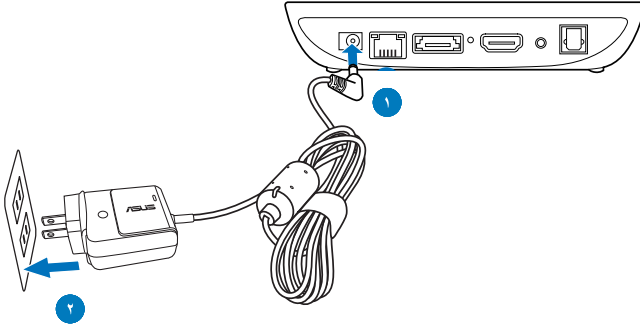


١		IMS اضغط لعرض قائمة Online Media (وسائط على الإنترنت).
٢		DVD اضغط لعرض ملفات DVD.
٣		معلومات اضغط لعرض معلومات عن الفيلم أو الفيديو أو الموسيقى.
٤		إرجاع اضغط لإرجاع التشغيل.
٥		السابق العودة إلى ملف الوسائط السابق.
٦		رجوع العودة إلى الشاشة السابقة.
٧		الصفحة الرئيسية اضغط للعودة إلى قائمة Home (القائمة الرئيسية).
٨		مشاركة اضغط لمشاركة المحتوى الحالي على Facebook.
٩		القائمة اضغط لعرض قائمة
مفاتيح التنقل/موافق		
١٠		استخدم مفاتيح السهمين العلوي والسفلي للتنقل بين شريط القوائم في القائمة الفرعية.
		استخدم مفاتيح أعلى/أسفل/زيادة/تخفيض القيمة الرقمية.
		استخدم مفاتيح السهمين الأيسر/الأيمن للتنقل بين القوائم الرئيسية في الشاشة الرئيسية. استخدم مفاتيح السهمين الأيسر/الأيمن للتنقل بين عناصر القائمة الفرعية.
		اضغط على زر OK (موافق) لتأكيد الاختيار.

١١		رفع مستوى الصوت لزيادة مستوى الصوت.
١٢		خفض مستوى الصوت لخفض مستوى الصوت.
١٣		Facebook اضغط للوصول إلى Facebook.
١٤		التكبير يكبر الشاشة.
١٥		تبديل الموسيقى اضغط لتجميع جميع ملفات الموسيقى في جهاز التخزين لديك وتشغيل ملفات الموسيقى بعد ذلك عشوائيًا.
١٦		كتم الصوت اضغط لتعطيل خرج الصوت.
١٧		الترجمة اضغط لتكوين إعدادات الترجمة مثل الموقع والحجم والوقت واللغة واللون.
١٨		الصوت اضغط لتحديد مقطع صوت على ملف HDD/USB/ODD.
١٩		الخيار اضغط لاختيار مؤثرات الفيلم والموسيقى والصورة.
٢٠		التالي الانتقال إلى ملف الوسائط التالي.
٢١		إيقاف إيقاف التشغيل.
٢٢		الأمام اضغط لبدء إعادة التشغيل للأمام.
٢٣		الإيقاف المؤقت/التشغيل التبديل بين التشغيل والإيقاف المؤقت.
٢٤		إخراج القرص اضغط لإخراج القرص الموجود محرك الأقراص البصرية الخارجي.
٢٥		الطاقة لتشغيل مشغل الوسائط عالي الجودة أو إيقاف تشغيله.

تجهيز مشغل الوسائط عالي الوضوح O!Play

توصيل محول الطاقة



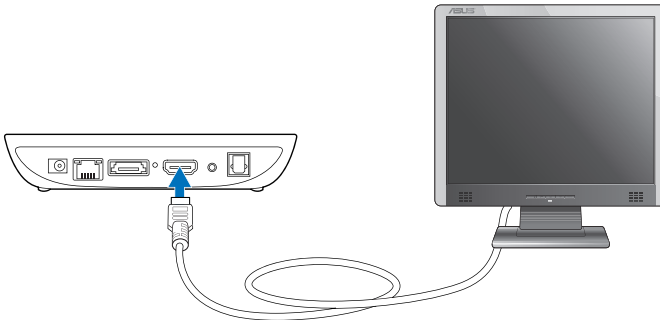
لتوصيل محول الطاقة:

١. قم بتوصيل محول التيار المتردد بمنفذ دخل التيار المستمر في الجانب الخلفي من مشغل الوسائط عالي الوضوح.
٢. قم بتوصيل محول التيار المتردد بمصدر طاقة.

توصيل الأجهزة بـمشغل الوسائط عالي الوضوح

لتوصيل الأجهزة بـمشغل الوسائط عالي الوضوح:

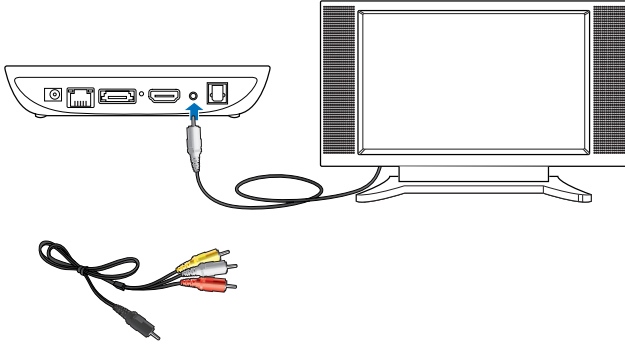
١. قم بأي مما يلي لتوصيل شاشة بـمشغل الوسائط عالي الوضوح:
 - استخدم كابل HDMI لتوصيل مشغل الوسائط عالي الوضوح بـتلفاز عالي الوضوح (HDTV) أو شاشة HDMI.



رِيمَا تُشْمَلُ عِبْوَةُ مَشْغَلِ الْوَسَائِطِ عَالِي الْجُودَةِ عَلَى كَيْلِ HDMI، وَذَلِكَ حَسَبِ الْمَنْطِقَةِ.

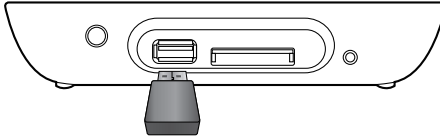


- استخدم كابل AV المُركب المرفق مع الجهاز لتوصيل مشغل الوسائط عالي الوضوح بتلفاز عادي.

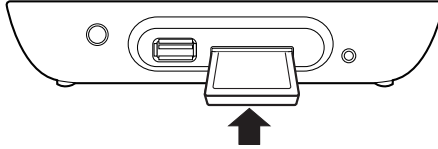


٢. قم بأي مما يلي لتوصيل جهاز تخزين أو بطاقة ذاكرة بـمشغل الوسائط عالي الوضوح:

- أدخل جهاز تخزين USB مثل محرك أقراص ثابت محمول أو قرص USB محمول في منفذ USB باللوحة الأمامية لـمشغل الوسائط عالي الجودة.



- أدخل بطاقة ذاكرة كـبطاقات SD/MMC/MS/xD في فتحة البطاقة المناسبة بالجانب الأيمن لـمشغل الوسائط عالي الجودة.



٣. استخدم كبل S/PDIF لتوصيل نظام الصوت بـمشغل الوسائط عالي الجودة.

بدء التشغيل للمرة الأولى

عند بدء تشغيل مشغل الوسائط عالي الوضوح للمرة الأولى، تظهر سلسلة من الشاشات لتوجيهك في عملية تهيئة الإعدادات الأساسية لمشغل الوسائط عالي الوضوح.

لبداء التشغيل للمرة الأولى:

١. قم بتشغيل مشغل الوسائط عالي الوضوح والتلفاز عالي الوضوح (HDTV) أو التلفاز العادي أو شاشة HDMI.
 - في حالة استخدام تلفاز عالي الوضوح (HDTV) أو تلفاز عادي، اضبطه على وضع الفيديو.
 - في حالة استخدام شاشة HDMI، تأكد من ضبط دقة عرض الشاشة على HDMI.
٢. يظهر معالج الإعداد. اتبع الإرشادات التي تظهر على الشاشة لإكمال عملية الإعداد.



-
- ارجع إلى المراجع المرفقة مع شاشة HDMI.
 - استخدم وحدة التحكم عن بُعد للتنقل خلال الشاشة.
-

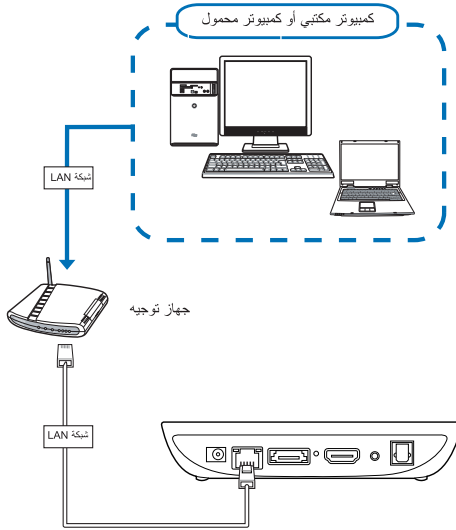
الفصل الثاني

الاتصال بالشبكة

الاتصال السلكي

استخدم كابل RJ-45 لتوصيل مشغل الوسائط عالية الوضوح بشبكة منزلية أو شبكة اتصال محلية (LAN).

الاتصال بشبكة منزلية



للتوصيل بالشبكة الخاصة بك:

- ١- قم بتوصيل أحد طرفي كبل RJ-45 بمنفذ شبكة الاتصال المحلية LAN الموجود في الجانب الخلفي لمشغل الوسائط عالي الجودة وقم بتوصيل الطرف الآخر من الكبل بمنفذ شبكة الاتصال المحلية LAN الخاص بجهاز التوجيه.
- ٢- قم بتوصيل جهاز الكمبيوتر وغيره من الأجهزة الضرورية بجهاز التوجيه.

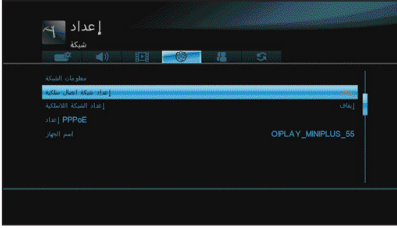
يرجى الرجوع إلى الوثائق الملحقة بجهاز التوجيه.

- ٣- وصل جميع الأجهزة الضرورية بمشغل الوسائط عالي الجودة.

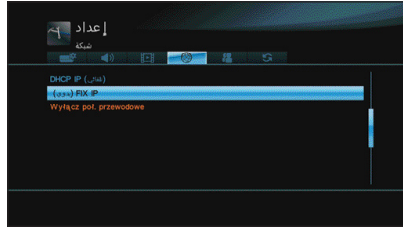
لمزيد من المعلومات، يرجى الرجوع إلى قسم **Connecting devices to your HD media player** (توصيل الأجهزة بمشغل الوسائط عالي الجودة) في الفصل الثالث.



- ٤- من الشاشة الرئيسية، اضغط على مفتاحي الأسهم الأيسر/الأيمن / / للانتقال إلى **Setup (الإعداد)**، ثم اضغط على **OK** (موافق).



- ٥- اختر **Network > Wired Lan Setup** (شبكة ثم إعداد الشبكة الاتصال المحلية السلكية) ثم اضغط على **OK** (موافق).



٦. حدد **Fix IP (Manual) (عنوان IP ثابت (يدوي))** كنوع الإعداد الخاص بك. أدخل عنوان IP وقناع الشبكة الفرعية باستخدام مفاتيح الانتقال.
- استخدم مفتاحي الأسهم العلوي/السفلي / / لزيادة/خفض القيمة الرقمية.
 - استخدم مفاتيح يسار/يمين / / للانتقال إلى العناصر الأخرى بقائمة الجهاز.

• يمكنك استخدام الإعدادات الافتراضية لعنوان IP ثابت):

- عنوان IP: ١٩٢,١٦٨,٠,٢
- قناع الشبكة الفرعية: ٢٥٥,٢٥٥,٢٥٥,٠

- يمكنك كذلك الحصول على عنوان IP وقناع الشبكة الفرعية من مقدم خدمة الإنترنت (ISP).
- يجب أن يكون عنوان IP لمشغل الوسائط عالية الوضوح الخاص بك وجهاز الكمبيوتر في نفس مجموعة العمل والشبكة الفرعية. لكن يجب أن يمتلك كل من مشغل الوسائط عالية الوضوح والكمبيوتر عنوان IP مختلفاً.

• إذا رغبت في الوصول إلى ملفات مشتركة عبر الشبكة، تأكد من أن ملفات الكمبيوتر تم مشاركتها عبر الشبكة. ولمزيد من المعلومات، يرجى الرجوع إلى قسم **Sharing media files over the network (مشاركة ملفات الوسائط عبر الشبكة)** الوارد في هذا الفصل.

عند ظهور رسالة التأكيد، حدد **OK (موافق)** لحفظ الإعداد أو **CANCEL (إلغاء)** لتجاهل الإعداد.

- على جهاز الكمبيوتر، يمكنك تكوين إعدادات عنوان IP يدويًا.
- للحصول على مزيد من التفاصيل، راجع القسم "تكوين عملاء الشبكة" في هذا الفصل.

الاتصال بشبكة الاتصال المحلية (LAN)

للاتصال بشبكة الاتصال المحلية (LAN):

1. قم بتوصيل طرف كابل RJ-45 بشبكة LAN والطرف الآخر بمنفذ شبكة LAN الموجود في الجزء الخلفي لمشغل الوسائط عالية الوضوح.
2. قم بتوصيل الأجهزة بمشغل الوسائط عالية الوضوح.

ولمزيد من المعلومات، يرجى الرجوع إلى قسم **Connecting devices to your HD media player** (توصيل الأجهزة بمشغل الوسائط عالي الجودة) الوارد في الفصل الأول.



3. اتبع الخطوات ٤ و ٥ في القسم السابق "الاتصال بشبكته المنزلية".
- إذا قمت بتحديد عنوان DHCP IP (AUTO) ((تلقائي) DHCP IP)، فأدخل عنوان IP الخاص بخادم DNS. يقوم خادم DNS تلقائيًا بتخصيص عنوان IP لمشغل الوسائط الخاص بك.
- إذا قمت بتحديد FIX IP (MANUAL) (عنوان IP (يدوي))، فأدخل عنوان IP وقناع الشبكة الفرعية.

• يمكنك استخدام الإعدادات الافتراضية لعنوان Fix IP (عنوان IP ثابت):

- عنوان IP: ١٩٢,١٦٨,٠,٢
- قناع الشبكة الفرعية: ٢٥٥,٢٥٥,٢٥٥,٠



- يمكنك كذلك الحصول على عنوان IP وقناع الشبكة الفرعية من مقدم خدمة الإنترنت (ISP).
- يجب أن يكون عنوان IP لمشغل الوسائط عالية الوضوح الخاص بك وجهاز الكمبيوتر في نفس مجموعة العمل والشبكة الفرعية. لكن يجب أن يمتلك كل من مشغل الوسائط عالية الوضوح والكمبيوتر عنوان IP مختلفًا.
- إذا تعذر عليك الاتصال بشبكة LAN، فاتصل بمسؤول الشبكة.
- إذا رغبت في الوصول إلى ملفات مشتركة عبر الشبكة، تأكد من أن ملفات الكمبيوتر تم مشاركتها عبر الشبكة. ولمزيد من المعلومات، يرجى الرجوع إلى قسم **Sharing media files over the network** (مشاركة ملفات الوسائط عبر الشبكة) الوارد في هذا الفصل.

4. على رسالة التأكيد، حدد **OK (موافق)** لحفظ الإعداد أو **CANCEL (إلغاء)** لتجاهل الإعداد.

5. على جهاز الكمبيوتر، يمكنك تكوين إعدادات IP يدويًا.

للحصول على مزيد من التفاصيل، راجع القسم "تكوين عملاء الشبكة" في هذا الفصل.



الاتصال اللاسلكي

الوصول إلى الملفات عبر O!Link

O!Link هي أداة مساعدة تتيح لك الوصول إلى الملفات من جهاز الكمبيوتر لاسلكيًا.

للوصول إلى الملفات عبر O!Link:

١. قم بتثبيت O!Link على كمبيوترك.

قم بتثبيت O!Link من القرص المضغوط المرفق مع عبوة مُشغل الوسائط عالية الوضوح.



٢. قم بالوصول إلى الملفات من مجلد المشاركة على كمبيوترك أو عبر الشبكة.

للحصول على مزيد من التفاصيل، راجع القسم "مشاركة ملفات الوسائط عبر الشبكة" في هذا الفصل.



الوصول إلى الملفات لاسلكيًا

للوصول إلى الملفات لاسلكيًا:

١. قم بتوصيل كافة الأجهزة الضرورية لإعداد الشبكة اللاسلكية. قم بضبط الشبكة اللاسلكية إلى الوضع Ad-Hoc.

• راجع الوثائق المرفقة بجهاز التوجيه اللاسلكي للحصول على تفاصيل.

• لإنشاء اتصال لاسلكي، قد تحتاج إلى استخدام IEEE 802.11b/g/n المتوافق مع بطاقة/مهايئ شبكة WLAN على كمبيوترك.

• وهناك بعض أجهزة الكمبيوتر مزودة بقدرة لاسلكية مضمنة. راجع الوثائق المرفقة مع كمبيوترك.



٢. ويمكنك تكوين إعدادات IP على كمبيوترك.

• للحصول على مزيد من التفاصيل، راجع القسم "تكوين عملاء الشبكة" في هذا الفصل.

• استخدام إعدادات IP الافتراضية التالية:

• عنوان IP: 192.168.59.xxx (يمكن أن يكون xxx أي رقم ما بين ٢ و ٢٥٤. تأكد من أن عنوان IP غير مستخدم بواسطة جهاز آخر)

• قناع الشبكة الفرعية: 255.255.255.0 (مماثل لمشغل الوسائط عالية الوضوح)





٣. تأكد من أن المجلد الذي يحتوي على الملفات التي تريد الوصول إليها قد تمت مشاركته.

للحصول على مزيد من التفاصيل، راجع القسم "مشاركة الملفات عبر الشبكة" في هذا الفصل.



الاتصال بشبكة المنطقة المحلية اللاسلكية (WLAN)

للاتصال بشبكة WLAN:

١. اتبع الخطوات من ٢ إلى ٥ في "الاتصال بشبكة منزلية لاسلكيًا".
٢. حدد البنية التحتية (AP) وفقًا لوضع الاتصال الخاص بك ثم اضغط على . يقوم مُشغل الوسائط عالية الوضوح الخاص بك بالبحث عن نقاط الوصول اللاسلكية.
٣. من القائمة، حدد نقطة الوصول التي تريد الاتصال بها. اضغط على الزر .
٤. انتظر حتى يتمكن مُشغل الوسائط عالية الوضوح من الاتصال بنقطة الوصول المحددة.
٥. عند إجراء الاتصال اللاسلكي بنجاح، يظهر عنوان IP لنقطة الوصول المحددة في القائمة Network (الشبكة).
٦. يمكنك الآن بدء الوصول إلى الملفات من مجلد مشاركة كمبيوتر متصل بالشبكة.

تكوين عملاء الشبكة

إعداد عنوان IP لعميل سلكي أو لاسلكي

١. للوصول إلى مُشغل الوسائط عالية الوضوح ASUS، يجب أن تمتلك إعدادات TCP/IP صحيحة على العملاء أو أجهزة الكمبيوتر السلكية أو اللاسلكية. تأكد من أن عناوين IP الخاصة بالعملاء موجودة ضمن مجموعة عمل وشبكة فرعية مماثلة لمُشغل الوسائط عالية الوضوح.
٢. اتبع الإرشادات أدناه التي تتوافق مع نظام التشغيل المثبت على الكمبيوتر.

استخدام إعدادات IP الافتراضية التالية:

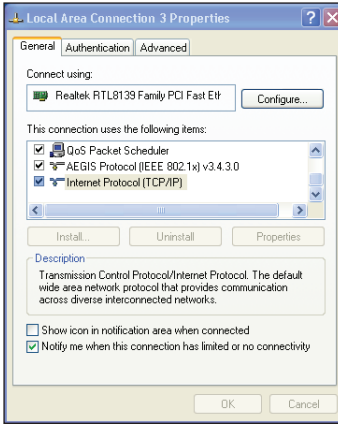


- عنوان IP: 192.168.0.xxx (للكمبيوتر السلكي) أو 192.168.59.xxx (للكمبيوتر اللاسلكي)
يمكن أن يكون xxx أي رقم بين ٢ و ٢٥٤. تأكد من أن عنوان IP غير مستخدم بواسطة جهاز آخر
- قطاع الشبكة الفرعية: 255.255.255.0 (مماثل لمُشغل الوسائط عالية الوضوح)

نظام التشغيل Windows® XP

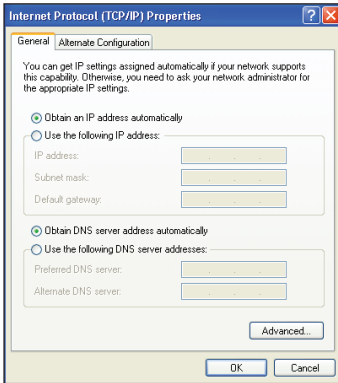
١- انقر فوق Start (ابدأ) < Control Panel (لوحة التحكم) < Network Connection (اتصال الشبكة). انقر بزر الماوس الأيمن فوق Local Area Connection (الاتصال بالشبكة المحلية)، ثم حدد Properties (الخصائص).

٢- حدد Internet Protocol (TCP/IP) (بروتوكول الإنترنت (TCP/IP))، ثم انقر فوق Properties (الخصائص).



٣- حدد Obtain an IP address automatically (الحصول على عنوان IP تلقائيًا) إذا كنت تريد تخصيص إعدادات IP تلقائيًا.

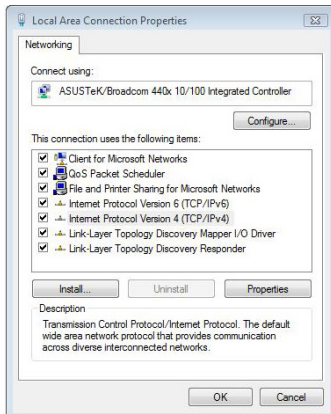
٤- انقر فوق OK (موافق) فور الانتهاء.

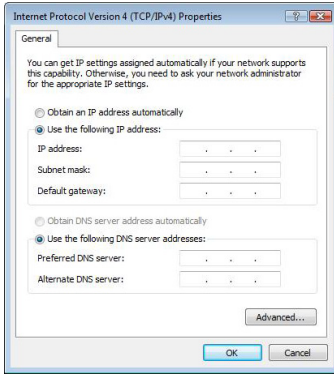


نظامي التشغيل Windows® Vista

١- انقر فوق Start (ابدأ) < Control Panel (لوحة التحكم) < Network and Sharing Center (الشبكة ومركز المشاركة). انقر بزر الماوس الأيمن فوق Local Area Connection (الاتصال بالشبكة المحلية)، ثم حدد Properties (الخصائص).

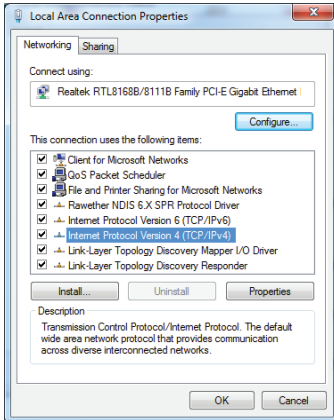
٢- حدد Internet Protocol Version 4 (TCP/IPv4) (بروتوكول الإنترنت الإصدار الرابع (TCP/IP/v4))، ثم انقر فوق Properties (الخصائص).





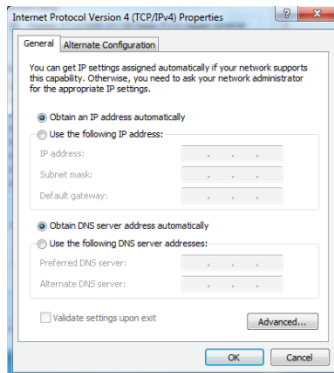
٣. حدد **Obtain an IP address automatically** (الحصول على عنوان IP تلقائياً)
إذا كنت تريد تخصيص إعدادات IP تلقائياً.

٤- انقر فوق **OK** (موافق) فور الانتهاء.



نظامي التشغيل Windows® 7

١. انقر فوق **Start** (ابدأ) < **Control Panel**
(لوحة التحكم) < **Network and Internet**
(شبكة الاتصال والإنترنت) < **Network and Sharing Center**
(مركز الشبكة والمشاركة).
في عنصر **View your active networks**
(عرض الشبكات النشطة)، انقر فوق **Local Area Connection**
(اتصال الشبكة المحلية) ثم حدد **Properties** (خصائص).



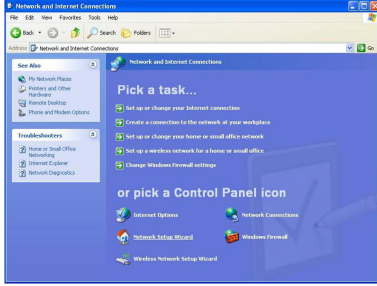
٣. حدد **Obtain an IP address automatically** (الحصول على عنوان IP تلقائياً)
إذا كنت تريد تخصيص إعدادات IP تلقائياً.

٤- انقر فوق **OK** (موافق) فور الانتهاء.

مشاركة الملفات عبر الشبكة

Windows® XP OS باستخدام نظام

لتهيئة جهاز الكمبيوتر لإتاحة خاصية مشاركة المجلدات، اتبع الخطوات التالية:

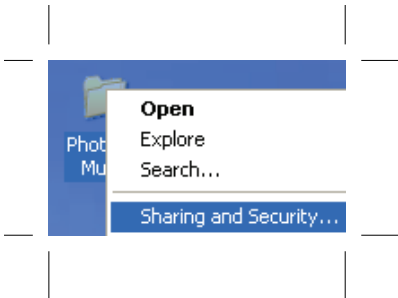


- ١- انقر فوق < Control Panel (لوحة التحكم) < Network and Internet (الاتصال بالشبكة والإنترنت) < Network Setup Wizard (معالج إعداد الشبكة).

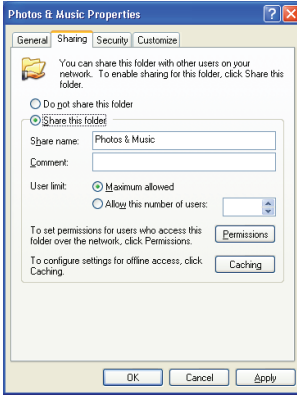


- ٢- حدد Turn on file and printer shariing (تفعيل مشاركة الملفات وآلة الطباعة).
- ٣- عند الانتهاء، انقر فوق Finish (إنهاء).

لمشاركة الملفات باستخدام نظام Windows® XP OS، اتبع الخطوات التالية:




- ١- من جهاز الكمبيوتر، حدد المجلد الذي يحتوي على الملفات التي ترغب في مشاركتها.
- ٢- انقر بزر الماوس الأيمن فوق المجلد المحدد، ثم حدد Sharing and Security (المشاركة والأمان).



٣- انقر فوق **Share this folder** (مشاركة هذا المجلد).

إذا كنت ترغب في إعداد تصاريح مستخدم الشبكة، انقر فوق **Permissions** (تصاريح).
انقر فوق **Apply** (تطبيق) فور الانتهاء.

٤- فتظهر حينئذ أيقونة على شكل يد  على المجلد تدل على أنه تم مشاركة هذا المجلد عبر الشبكة.

مشاركة الملفات باستخدام نظام التشغيل Windows® Vista OS

يمكنك من خلال نظام التشغيل Windows® Vista OS مشاركة الملفات بأي من الطريقتين التاليتين:

مشاركة الملفات من أحد المجلدات الموجودة على جهاز الكمبيوتر.

• مشاركة ملفات من المجلد العام.

مشاركة الملفات من أحد المجلدات الموجودة على جهاز الكمبيوتر

لمشاركة ملفات من أحد المجلدات الموجودة على جهاز الكمبيوتر، اتبع الخطوات التالية:

- ١- من جهاز الكمبيوتر، حدد المجلد الذي يحتوي على الملفات التي ترغب في مشاركتها.
- ٢- انقر بزر الماوس الأيمن فوق المجلد المحدد، ثم حدد **Share** (مشاركة).
- ٣- من شاشة **File Sharing** (مشاركة ملف)، حدد مستخدم الشبكة الذي ترغب في مشاركته الملفات من القائمة المنسدلة، ثم انقر فوق **Add** (إضافة).
- ٤- لإعداد تصاريح مستخدم الشبكة، حدد أي من مستويات الإجازة من القائمة المنسدلة الموجودة في **Permission Level** (مستوى التصريح):

- **Reader**: حدد هذه الخاصية إذا كنت ترغب في أن يقتصر وصول المستخدم على قراءة الملفات المشاركة. حيث لا يتمكن/تتمكن من إجراء إضافة أو تغيير أو حذف الملفات المشاركة.
- **Contributor**: حدد هذا الخيار الذي يتيح للمستخدم رؤية الملفات المشاركة وإجراء إضافة عليها. إذ يتمكن/تتمكن من إجراء تغيير أو حذف بالملفات التي قام/قامت بمشاركتها.
- **Co-owner**: يتيح هذا الخيار للمستخدم رؤية الملف المشارك أو إجراء إضافة عليه أو إدخال تغيير عليه أو حذفه.
- ٥- عند الانتهاء، انقر فوق **Share** (مشاركة).

مشاركة ملفات من المجلد العام

يتيح لك المجلد العام إمكانية مشاركة الملفات الخاصة بك مع أفراد آخرين باستخدام جهاز الكمبيوتر أو مع مستخدمين آخرين متصلين بالشبكة.

لمشاركة ملفات من المجلد العام، اتبع الخطوات التالية:


- ١- > Documents Click (المستندات).
- ٢- من **Favorite Links** (الروابط المفضلة) بشريط التنقل، انقر فوق **Public** (عام). ضع أي ملفات أو مجلدات تريد أن تشاركها داخل أي مجلدات فرعية بالمجلد العام.

لقصر الوصول إلى الملفات أو المجلدات المدرجة في الملف العام، يرجى الرجوع إلى الأقسام التالية.



لقصر وصول المستخدم على المجلد العام، اتبع ما يلي:

يمكنك تشغيل وظيفة المشاركة المحمية بواسطة كلمة مرور لقصر الوصول على المجلد العام للأشخاص الذين لديهم حسابات المستخدم وكلمات المرور على جهاز الكمبيوتر الخاص بك.

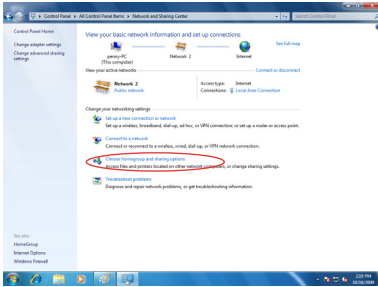
- ١- انقر فوق  < **Control Panel** (لوحة التحكم) < **Network and Internet** (الشبكة والإنترنت) < **Network and Sharing Center** (الشبكة ومركز المشاركة) لبدء تشغيل الشبكة ومركز المشاركة.
- ٢- من القائمة المنسدلة **Password protected sharing** (المشاركة المحمية بواسطة كلمة مرور)، حدد **Turn on password protected sharing** (تشغيل المشاركة المحمية بواسطة كلمة مرور).
- ٣- عند الانتهاء، انقر فوق **Apply** (تطبيق).

لإعداد مستوى وصول المستخدم إلى المجلد العام، اتبع الخطوات التالية:

- ١- انقر فوق  < **Control Panel** (لوحة التحكم) < **Network and Internet** (الشبكة والإنترنت) < **Network and Sharing Center** (الشبكة ومركز المشاركة) لبدء تشغيل الشبكة ومركز المشاركة.
- ٢- من القائمة المنسدلة **Public folder sharing** (مشاركة المجلد العام)، حدد أي من الخيارات الثلاثة التالية:
 - تشغيل خاصية المشاركة بحيث يتمكن أي شخص يتصل بالشبكة من فتح الملفات
 - تشغيل خاصية المشاركة بحيث يتمكن أي شخص يتصل بالشبكة من فتح الملفات وإجراء تغيير عليها وإنشاء ملفات جديدة
 - إيقاف خاصية المشاركة (مع استمرار إمكانية الوصول إلى هذا الملف للأشخاص المسجلين على هذا الجهاز)
- ٣- عند الانتهاء، انقر فوق **Apply** (تطبيق).

مشاركة الملفات باستخدام نظام التشغيل Windows® 7 OS

لتهيئة جهاز الكمبيوتر لإتاحة خاصية مشاركة المجلدات، اتبع الخطوات التالية:



١- انقر فوق Start < (بدء) Control Panel

لوحة التحكم < Network and Internet (الشبكة والإنترنت)

المشاركة < Sharing Center (المشاركة)

المشاركة < Choose homegroup and sharing options (اختيار المجموعات sharing options)

المشاركة < Change advanced sharing settings (تغيير إعدادات المشاركة المتقدمة)....

٢- تأكد من تحديد الخيارات التالية بشكل صحيح: Turn on network discovery (تشغيل اكتشاف الشبكة) تشغيل خاصية مشاركة الملفات وآلة الطباعة إيقاف خاصية تدفق ملفات الوسائط السماح لنظام التشغيل Windows بإدارة اتصالات المجموعة المنزلية (موصى به)

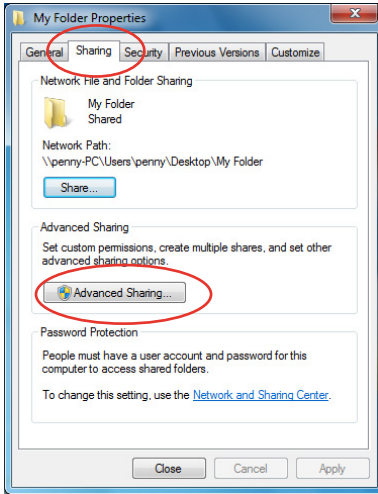
لمشاركة الملفات باستخدام نظام التشغيل Windows® 7 OS، اتبع الخطوات التالية:

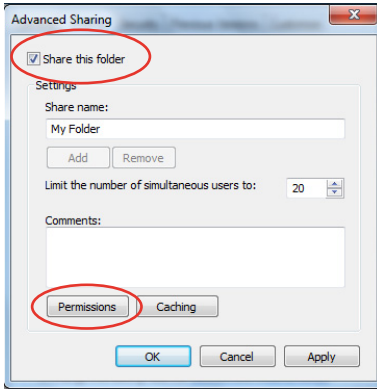
١- من جهاز الكمبيوتر، حدد المجلد الذي يحتوي على الملفات التي ترغب في مشاركتها.

٢- انقر بزر الماوس الأيمن فوق المجلد الذي قمت باختياره، ثم حدد Properties (الخصائص).

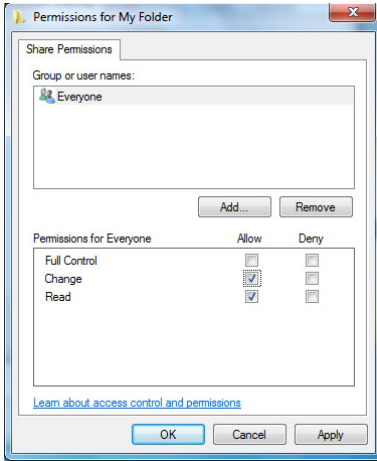
٣- انقر فوق تبويب Sharing (مشاركة) <

Advanced Sharing (مشاركة متقدمة)....





٤- انقر فوق عنصر **Share this folder** (مشاركة هذا المجلد)، ثم انقر فوق **Permissions** (تصاريح).

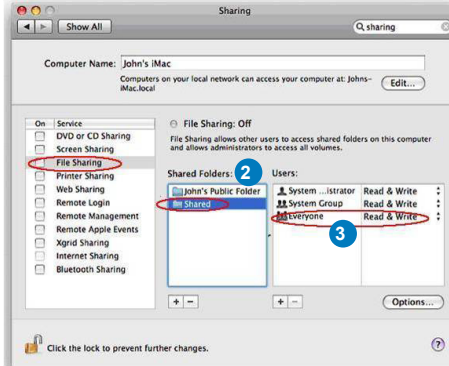


٥- حدد مستخدم الشبكة الذي ترغب في أن تشاركه الملفات، وقم بضبط خيارات التحكم في الوصول.

مشاركة الملفات باستخدام نظام التشغيل Mac OS X 10.5.xx

لمشاركة أحد المجلدات باستخدام نظام التشغيل Mac OS، اتبع الخطوات التالية:

١- حدد قائمة **Apple > System Preferences** (تفضيلات النظام). انقر فوق **Sharing** (مشاركة).



٢- انقر فوق أيقونة + لعرض المجلدات المتاحة. للانتقال إلى المجلد الذي ترغب في مشاركته.

٣- أضف مجموعة المستخدمين لكل مجلد.

٤- كرر الخطوات ٢-٣ لمشاركة مجلدات أخرى.

٥- عند الانتهاء، انقر فوق **Options** (خيارات)....



٦- حدد مربع **Share files and folders using SMB** (مشاركة الملفات والمجلدات باستخدام SMB)، ثم انقر فوق **Done** (تم).

مشاركة الملفات في نظام التشغيل Linux OS

لمشاركة الملفات في نظام التشغيل Linux OS:

١. على جهاز الكمبيوتر ، حدد المجلد الذي يحتوي على الملفات التي تريد مشاركتها.
٢. انقر بزر الماوس الأيمن على المجلد وانقر فوق **Sharing (المشاركة) < Windows Sharing (مشاركة Windows)**.
٣. من علامة التبويب **Windows Sharing (مشاركة Windows)**، ضع علامة على العناصر التالية:
Share this item and its contents (مشاركة هذا العنصر ومحتوياته) و **Allow all users (السماح لكافة المستخدمين)** و **Share Enabled (تمكين المشاركة)**.
٤. انقر فوق **OK (موافق)** عند الانتهاء. يظهر رمز يد  على المجلد مما يشير إلى أن محتويات المجلد تمت مشاركتها عبر الشبكة.

الفصل الثالث

استخدام مشغل الوسائط صغير الحجم O!PLAY MINI PLUS

الشاشة الرئيسية

تتضمن الشاشة الرئيسية هذه الخيارات الأساسية: **Movies** (أفلام) و **Photo** (صورة) و **Music** (موسيقى) و **File Manager** (إدارة الملفات) و **Setup** (إعداد).



نتيح لك **File Manager** (إدارة الملفات) عرض جميع ملفات الوسائط في أجهزة التخزين.



تكوين إعدادات مشغل الوسائط صغير الحجم O!PLAY MINI PLUS

لتكوين إعدادات مشغل الوسائط صغير الحجم O!PLAY MINI:



- ١- من الشاشة الرئيسية، استخدم مفتاحي السهمين الأيسر/الأيمن (← / →) للانتقال إلى **Setup**، (إعداد)، ثم اضغط على **OK**.

- ٢- اضغط على المفتاحين الأيسر/الأيمن (← / →) للتنقل خلال **System** (النظام) و **Audio** (الصوت) و **Video** (الفيديو) و **Network** (الشبكة) و **MISC** (متنوع) ثم اضغط على **OK** لتكوين الفئة المختارة.
- ٣- اضغط على مفتاحي السهمين العلوي/السفلي (↑ / ↓) للانتقال إلى العنصر الذي ترغب في تهيئته.
- ٤- اضغط على المفتاحين الأيسر/الأيمن (← / →) للتغيير إلى فئة مختلفة.

استخدم مفتاحي السهمين العلوي/السفلي (↑ / ↓) لزيادة/خفض القيمة الرقمية عند الضرورة.



- ٥- اضغط على **OK** للحفظ أو اضغط على **↵** لإلغاء الإعدادات التي قمت بها.

تشغيل فيلم أزرار تحكم الفيديو على وحدة التحكم عن بعد

الزر	الوظيفة
	اضغط لعرض معلومات ملف الفيلم.
	اضغط على هذا الزر للعودة إلى الصفحة السابقة.
	اضغط للتبديل بين التشغيل والإيقاف المؤقت.
	اضغط لإرجاع التشغيل. اضغط مرارًا لتغيير سرعة الإرجاع إلى ١,٥x، ٢x، ٤x، ٨x، ١٦x، ٣٢x أو السرعة العادية (١x)
	اضغط لتقديم العرض إلى الأمام. اضغط مرارًا لتغيير سرعة التقديم للأمام إلى ١,٥x، ٢x، ٤x، ٨x، ١٦x، ٣٢x أو السرعة العادية (١x)
	اضغط لإيقاف التشغيل.
	اضغط لتهيئة إعدادات تشغيل الفيديو.
	اضغط لزيادة مستوى الصوت.
	اضغط لخفض مستوى الصوت.
	اضغط للعودة إلى ملف الفيديو السابق.
	اضغط للانتقال إلى ملف الفيديو التالي.
	اضغط لتعطيل خرج الصوت.

تشغيل فيلم لتشغيل فيلم:



- ١- من الشاشة الرئيسية، استخدم مفتاحي السهمين الأيسر/الأيمن / / للانتقال إلى **Movies (أفلام)**، ثم اضغط على **OK**.



- ٢- باستخدام مفتاحي السهمين العلوي/السفلي / / حدد مصدر ملف الفيديو، ثم اضغط على **OK**.

٣. استخدم مفتاحي لأعلى/لأسفل / / لتحديد موقع الفيلم الذي تريد تشغيله. اضغط على **OK** (موافق) أو **Option** لتشغيل الفيلم. يمكنك الضغط على مفتاح الاختيار **Option** لاختيار تأثير الفيلم.

تشغيل الموسيقى

أزرار التحكم في الموسيقى بجهاز التحكم عن بعد

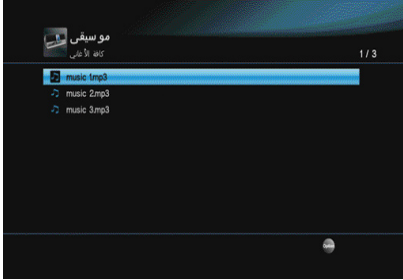
الزر	الوظيفة
	اضغط لعرض معلومات ملف الموسيقى.
	اضغط على هذا الزر للعودة إلى الصفحة السابقة.
	اضغط للتبديل بين التشغيل والإيقاف المؤقت.
	اضغط لإرجاع التشغيل. اضغط مرارًا لتغيير سرعة الإرجاع إلى ١,٥x، ٢x، ٤x، ٨x، ١٦x، ٣٢x أو السرعة العادية (١x)
	اضغط لتقديم العرض إلى الأمام. اضغط مرارًا لتغيير سرعة التقديم للأمام إلى ١,٥x، ٢x، ٤x، ٨x، ١٦x، ٣٢x أو السرعة العادية (١x)
	اضغط لإيقاف التشغيل.
	اضغط لتهيئة إعدادات تشغيل الموسيقى.
	اضغط لزيادة مستوى الصوت.
	اضغط لخفض مستوى الصوت.
	اضغط للعودة إلى ملف الموسيقى السابق.
	اضغط للذهاب إلى ملف الموسيقى التالي.
	اضغط لتعطيل خرج الصوت.

تشغيل ملف موسيقى

للتشغيل ملف موسيقى، اتبع الخطوات التالية:



- ١- من الشاشة الرئيسية، استخدم مفتاحي السهمين الأيسر/الأيمن (←/→) للانتقال إلى **Music** (الموسيقى)، ثم اضغط على (OK).



- ٢- باستخدام مفتاحي السهمين العلوي/السفلي (↑/↓)، حدد مصدر ملف الموسيقى، ثم اضغط على (OK).

- ٣- استخدم مفتاحي السهمين العلوي/السفلي (↑/↓) لتحديد ملف الموسيقى الذي ترغب في الاستماع إليه. اضغط (OK) أو (▶/⏸) لتشغيل الموسيقى.

تهيئة إعدادات تشغيل الملفات الصوتية

تمتلك قائمة إعداد تشغيل الملفات الصوتية من تهيئة إعدادات متعددة للصوت مثل خيارات **Repeat** (الإعادة) و **Shuffle Loop** (تبديل الحلقة).

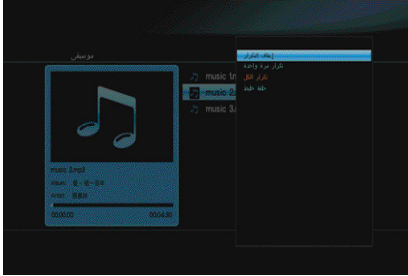
لتهيئة إعدادات تشغيل الملفات الصوتية، اتبع الخطوات التالية:

١- اضغط على **Option** أثناء التشغيل لفتح قائمة إعداد تشغيل الملفات الصوتية.

٢- اضغط على مفتاحي لأعلى/لأسفل **↕** /

↔ للتحديد من أي من خيارات التشغيل هذه:

Repeat Off (إيقاف التكرار) و **Repeat On** (تشغيل التكرار) و **Repeat All** (تكرار الكل) و **Shuffle Loop** (تكرار عشوائي).
اضغط على **OK** (موافق) لتأكيد التحديد.



لتهيئة إعدادات الصوت في وضع الإعداد، اتبع الخطوات التالية:

١- من الشاشة الرئيسية، استخدم مفتاحي السهمين الأيسر/الأيمن **←** / **→** للانتقال إلى

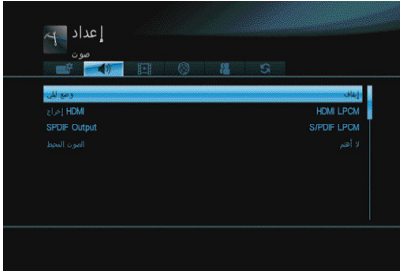
Setup (إعداد)، ثم اضغط على **OK**.

٢- انتقل إلى **Audio** (صوت)، ثم اضغط على مفتاحي لأعلى/لأسفل **↕** / **↔** للتحديد من بين وضع/إعدادات الصوت هذه:

• **Night Mode** (وضع ليلي): حدد هذا الإعداد إذا كنت تريد الاستماع إلى موسيقى بالليل دون إزعاج الآخرين.

• **HDMI Output** (إخراج HDMI): حدد هذا الإعداد إذا كان إخراج الصوت سيصدر من شاشة خارجية عالية الجودة متصلة بمشغل الوسائط عالي الجودة عبر كبل HDMI.

• **SPDIF Output** (إخراج SPDIF): حدد هذا الإعداد لاستخدام مستقبل الصوت S/PDIF.



عرض الصور

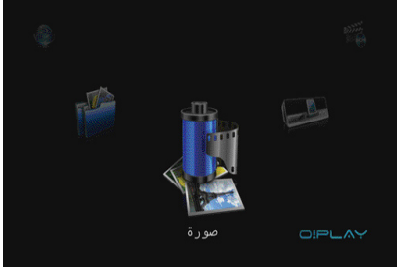
أزرار التحكم في الصور بوحدة التحكم عن بُعد

الزر	الوظيفة
	اضغط لعرض معلومات ملف الصور.
	اضغط على هذا الزر للعودة إلى الصفحة السابقة.
	اضغط للتبديل بين التشغيل والإيقاف المؤقت.
	اضغط لإرجاع التشغيل. اضغط مرارًا لتغيير سرعة الإرجاع إلى ١,٥x، ٢x، ٤x، ٨x، ١٦x، ٣٢x أو السرعة العادية (١x)
	اضغط لتقديم العرض إلى الأمام. اضغط مرارًا لتغيير سرعة التقديم للأمام إلى ١,٥x، ٢x، ٤x، ٨x، ١٦x، ٣٢x أو السرعة العادية (١x)
	اضغط لإيقاف التشغيل.
	اضغط لتهيئة إعدادات تشغيل الموسيقى.
	اضغط لزيادة مستوى الصوت.
	اضغط لخفض مستوى الصوت.
	اضغط للعودة إلى الصورة السابقة.
	اضغط للانتقال إلى الصورة التالية.
	اضغط لتعطيل خرج الصوت.

عرض الصور

عرض الصور

لعرض الصور، اتبع الخطوات التالية:



- ١- من الشاشة الرئيسية، استخدم مفتاحي السهمين الأيسر/الأيمن (← / →) للانتقال إلى Photo (صور)، ثم اضغط على (OK).



- ٢- استخدم المفاتيح أعلى/أسفل (↑ / ↓) أو المفتاح الأيسر/الأيمن (← / →) وحدد مصدر الصورة ثم اضغط على (OK). حدد مكان الصورة التي تريد عرضها.

- ٣- اضغط على (OK) لاستعراض الصور. اضغط على (ESC) لاستعراض الصور في وضع عرض الشرائح.


استعراض الصور في وضع عرض الشرائح

لاستعراض الصور في وضع عرض الشرائح، اتبع الخطوات التالية:

- ١- عند عرض الصورة المختارة على كامل مساحة الشاشة، اضغط على (ESC) بجهاز التحكم عن بعد لبدء وضع عرض الشرائح. تُعرض الصور الموجودة بنفس مجلد المصدر بالترتيب.
- ٢- اضغط على (ESC) لإيقاف وضع عرض الشرائح مؤقتًا. اضغط على (ESC) أو على (→) للعودة إلى مجلد المصدر.

إعداد موسيقى الخلفية في وضع عرض الشرائح

لإعداد موسيقى الخلفية في وضع عرض الشرائح، اتبع الخطوات التالية:

- 1- اذهب إلى **Music (موسيقى)** قبل استعراض الصور وشغل ملفات الموسيقى أولاً.
- 2- اضغط على  للعودة للشاشة الرئيسية، ثم اذهب إلى **Photo (الصور)** لبدء وضع عرض الشرائح. يعمل وضع عرض الشرائح مع الخلفية الموسيقية.

اضغط على  بدلاً من  أثناء تشغيل ملفات الموسيقى. وإلا، فلن تعمل الخلفية الموسيقية.






تهيئة إعدادات تشغيل الصور

تتيح لك قائمة إعداد تشغيل الصور تهيئة إعدادات الصور مثل درجة تدوير الصورة ووقت عرض الشرائح ومؤثرات انتقال عرض الشرائح ومؤثر احتراق كين وخيارات الإعادة وتبديل الحلقة.

لتهيئة إعدادات تشغيل الصور، اتبع الخطوات التالية:



- 1- اضغط على  أثناء التشغيل لفتح قائمة إعداد تشغيل الصور.
- 2- استخدم مفاتيح السهمين العلوي/السفلي  للانتقال إلى الوظيفة التي ترغب في تهيئتها. اضغط على  للدخول إلى القائمة الفرعية لتأكيد التحديد.


- 3- انتقل إلى الخيار المرغوب، ثم اضغط على  للتحفظ أو اضغط على  لإلغاء الإعدادات التي قمت بها.

إدارة الملفات

توفر إدارة الملفات إدارة الجهاز وإدارة ملفات الوسائط التي تتيح لك استعراض ملفات الوسائط حسب USB أو Card Reader (قارئ البطاقات).

إعادة تسمية الملفات/المجلدات

لإعادة تسمية الملفات/المجلدات:

- ١- من الشاشة الرئيسية، اضغط على مفتاحي السهمين الأيسر/الأيمن (← / →) للانتقال إلى **File Manager**، (مدير الملفات)، ثم اضغط على (OK).
٢. حدد مكان الملف أو المجلد الذي تريد إعادة تسميته من أي من هذه المصادر: **Local HDD** (محرك الأقراص).
٣. اضغط على الزر الأخضر (تحرير)  وحدد **Rename** (إعادة التسمية).
٤. لإدخال الاسم الجديد للملف أو المجلد، استخدم مفاتيح التنقل للتنقل خلال لوحة المفاتيح الظاهرية.
٥. وبعد إدخال الاسم الجديد، انتقل إلى الزر **OK** (موافق) بلوحة المفاتيح الظاهرية لتأكيد اسم الملف أو المجلد الجديد.

This image shows a single sheet of white paper with horizontal ruling lines. The lines are evenly spaced and run across the width of the page. There are no margins, text, or other markings on the paper.

الفصل الرابع

استكشاف الأعطال وإصلاحها

استكشاف الأعطال وإصلاحها

يقدم هذا الفصل الإجابات لبعض المشاكل الشائعة التي قد تواجهها أثناء تثبيت أو استخدام مشغل الوسائط ASUS O!Play HD2. تستلزم هذه المشاكل استكشاف الأعطال البسيطة وإصلاحها وهو ما يمكنك القيام به بنفسك. اتصل بالدعم الفني لشركة ASUS إذا واجهتك أية مشكلات غير واردة في هذا الفصل.

عرض

س ١- جهاز مشغل الوسائط لا يعمل. تعتقد أن المشكلة قد تكون في مهايئ الطاقة الخاص بالجهاز.

- يؤدي مهايئ الطاقة الخاص بالجهاز وظيفة حماية من الحمل الزائد — الإغلاق التلقائي أثناء ظروف زيادة الحمل المتمثلة في زيادة شدة التيار وزيادة الفولطية، بالإضافة إلى ارتفاع درجة الحرارة.
- افصل مهايئ الطاقة وانتظر بضعة دقائق قبل إعادة إدخال المهايئ مباشرة في مأخذ التيار. ثم قم بتشغيل الجهاز مرة أخرى.
- إذا استمرت المشكلة، اتصل ببنائ التجزئة.

س ٢- تكون شاشة التلفزيون فارغة ويظل مؤشر بيان الطاقة في الجهاز منطفأ.

- تأكد من أن التلفزيون قيد التشغيل.
- تأكد من عمل مهايئ الطاقة ومأخذ التيار.
- تأكد من أن قابس مهايئ الطاقة موصل بإحكام باللوحة الخلفية للجهاز وبمأخذ التيار.

س ٣- يتعذر رؤية معالج الإعداد عند تشغيل الجهاز للمرة الأولى. تكون شاشة التلفزيون فارغة ويكون مؤشر بيان الطاقة في الجهاز قيد التشغيل.

- تأكد من أن التلفزيون قيد التشغيل.
- تأكد من توصيل كبل AV/HDMI بأطراف التوصيل الصحيحة الخاصة بالتلفزيون أو الجهاز على نحو سليم.
- تأكد من أن انتقال التلفزيون إلى مصدر إشارة فيديو مناسب (AV IN أو HDMI). قد تحتاج إلى استخدام وحدة التحكم عن بعد الخاصة بالتلفزيون لتغيير مصادر الفيديو.
- قم بإيقاف تشغيل مشغل الوسائط وانتظر لعدة دقائق قبل تشغيله مرة أخرى أو اضغط على زر إعادة الإعداد الموجود في اللوحة الخلفية.
- تأكد دعم دقة عرض HDMI الخاصة بجهاز التلفزيون لدقة العرض 720p أو 1080i أو 1080p.

س ٤- تكون شاشة التلفزيون وامضة ومشوشة.

- تأكد من توصيل كبل AV/HDMI بأطراف التوصيل الصحيحة الخاصة بالتلفزيون أو الجهاز على نحو سليم.
- تأكد من أن مؤشر بيان الطاقة في الجهاز قيد التشغيل.
- تأكد من مطابقة إعدادات نظام التلفزيون لديك مع النظام المستخدم في بلدك.
- تأكد من تحديد خيار دقة الفيديو الصحيح.

س ٥- لا أستطيع العثور على أي من ملفات الموسيقى أو الأفلام أو الصور.

- تأكد من أن خادم الوسائط (مثل جهاز تخزين USB) أو جهاز الكمبيوتر خاصتك قيد التشغيل وعدم وجود الجهاز في وضع الاستعداد.
- وفي حال استخدام شبكة سلكية، تأكد من توصيل كبل الإيثرنت بمشغل الوسائط وبأجهزة التوجيه بالشبكة على نحو سليم.
- تأكد من أن خادم الوسائط (جهاز الكمبيوتر خاصتك) المستخدم قد شارك مشغل الوسائط كعميل وأنه قد تم مشاركة الملفات أيضًا.
- وفي حال استخدامك عناوين IP ثابتة، تأكد من أن عنوان IP في نفس المدى الذي تكون فيه العناوين الأخرى على الشبكة. تأكد من عدم استخدام العنوان بواسطة جهاز كمبيوتر شخصي أو أي جهاز آخر.
- تأكد من أن الملفات التي تقوم بمشاركتها ذات تنسيقات مدعومة

س ٦- تعذر تشغيل ملفات معينة على مشغل الوسائط.

قد لا يدعم الجهاز تنسيق الفيديو أو الصوت المستخدم في الملف. للمزيد من المعلومات حول أنواع تنسيقات الوسائط التي يدعمها الجهاز، يرجى الرجوع إلى ملخص المواصفات في الفصل الأول.

س ٧- لا يتم تشغيل سوى ملف فيديو / موسيقى / صور واحد عند تحديده. كيف يمكنني تشغيل القائمة بأكملها؟

عند تحديد ملف فيديو / موسيقى / صور لتشغيله، فإن الضغط على زر OK (موافق) بوحدة التحكم عن بعد يؤدي إلى تشغيل الملف المحدد فقط، بينما يؤدي الضغط على زر PLAY/PAUSE (تشغيل/إيقاف مؤقت) إلى تشغيل قائمة الملفات بالكامل.

س ٨- لا تومض مؤشرات البيان الموجودة على منفذ الإيثرنت كما أن الاتصال بالشبكة السلكية معطل.

- تأكد من إحكام توصيل قابس كبل شبكة الاتصال المحلية بمنفذ الإيثرنت في اللوحة الخلفية للجهاز.
- حاول استبدال كبل شبكة الاتصال المحلية الوظيفي.
- حاول إعادة توصيل كبل شبكة الاتصال المحلية بالجهاز للحفاظ على الاتصال النشط للشبكة.


Audio (الصوت)

س ١- لا يوجد صوت مطلقاً.

- تأكد من عدم ضبط الصوت بوحدة الترفيه على وضع كتم الصوت.
- انتقل إلى **Setup (الإعدادات) < Audio (الصوت)** وتأكد من تمكين إعداد **Digital Output (إخراج رقمي)** الصحيح.

لمزيد من التفاصيل، ارجع إلى قسم تكوين إعدادات تشغيل الصوت.



- إذا كنت تشاهد فيديو يدعم عدة قنوات صوت، فاضغط على مفتاح الخيارات  بوحدة التحكم عن بُعد وحدد **Audio (الصوت)** لضمان عرض قناة الصوت المطلوبة.

س ٢- لا أستطيع سماع أي صوت عند تشغيل ملفات الموسيقى.

- تأكد من توصيل كبلات الصوت على نحو سليم.
- إذا كانت كبلات الصوت متصلة بالتلفزيون، يتعين تشغيل التلفزيون لتشغيل أي ملفات موسيقى.
- إذا كانت كبلات الصوت متصلة بسماعات استريو، تأكد من تشغيل السماعات وأنه جرى اختيار دخل السماعات الصحيح. إذا واجهتك مشكلة في تحديد مصدر الصوت الصحيح، يرجى الرجوع إلى التعليمات الواردة مع جهاز الاستريو.

س ٣- لا تظهر بعض ملفات الموسيقى.

يدعم مشغل الوسائط تنسيقات ملفات الموسيقى الأكثر شيوعاً. ومع ذلك، هناك عدد لانهائي من معدلات البت ومعدلات النماذج. وفي حال عدم ظهور ملف على الشاشة، فعلى الأرجح أن الملف يستخدم معدل بت أو معدل نماذج غير مدعوم. لا تستخدم سوى ملفات ذات تنسيقات ومعدلات بت

جهاز تخزين USB

س ١- لا أستطيع العثور على أي من ملفات الموسيقى أو الأفلام أو الصور.

- تأكد من عدم ضبط جهاز تخزين USB (مشغل فلاش USB/أو محرك أقراص صلبة USB) على وضع الاستعداد.
- تأكد من الملفات ذات تنسيقات مدعومة.

س ٢- لا يتعرف مشغل الوسائط على جهاز تخزين USB.

قد يتعذر اكتشاف جهاز تخزين USB بسبب وجود مشكلات في محرك الأقراص الثابتة USB أو كبل USB أو استغراق زمن استجابة النظام فترة أطول. حاول إعادة توصيل جهاز تخزين USB بمنفذ USB مرة أخرى مع استبدال كبل USB بآخر جديد.

وحدة التحكم عن بعد

س ١- وحدة التحكم عن بعد الخاصة بمشغل الوسائط لا تعمل.

- تحقق من وضع البطاريات في مكانها بشكل سليم.
- قد تكون البطاريات مستهلكة بالفعل. استبدل البطاريات بأخرى جديدة.
- تحقق من عدم وجود حائل يعوق المسار بين وحدة التحكم عن بعد والجهاز.
- قد يتعذر تشغيل الأفلام عالية الدقة التي تتدفق عبر الشبكة بسهولة. وقد تواجه أيضًا بعض المشاكل مع استخدام وحدة التحكم عن بعد مثل التباطؤ وعدم الاستجابة.

النسخ المحدثّة من البرامج الثابتة

س ١- ما نوع إصدار البرامج الثابتة لديّ؟ كيف يمكنني تحديثه؟

تحقق من إصدار البرامج الثابتة قبل إجراء عملية التحديث. إذا كان إصدار البرامج الثابتة آخر إصدار، فلن تكون هناك حاجة إلى تحديثه.

- انتقل إلى Setup (إعداد) < Firmware Setup (إعداد البرامج الثابتة) للقيام بعملية تحديث البرامج الثابتة.
- انتقل إلى Setup (إعداد) < MISC (متنوع) < Version Info (معلومات الإصدار) للعثور على إصدار البرنامج الثابت.

الترقية عبر الإنترنت

١. انتقل إلى Setup (إعداد) < MISC (متنوع) < Online upgrade (الترقية عبر الإنترنت) لإجراء عملية ترقية البرنامج الثابت عبر الإنترنت.

تأكد من وجود اتصال بالإنترنت قبل ترقية البرنامج الثابت عبر الإنترنت.



ترقية USB

١. قم بزيارة موقع دعم ASUS (برامج التشغيل والتحميل) لتنزيل أحدث إصدار من البرنامج الثابت.
<http://support.asus.com/download/download.aspx?SLanguage=en-us>
- استخدم محرك أقراص USB المحمول المحمل مع البرنامج الثابت الأحدث واتبع الإرشادات (ملف PDF المرفق) للتحديث.

- في حالة استمرار تعذر تحديث البرنامج الثابت، فقم بإعادة تعيين النظام وإجراء عملية التحديث مرة أخرى.
- يتوفر دليل تحديث البرنامج الثابت في ملف بتنسيق PDF (مضمن في مجلد البرنامج الثابت الذي تم تحديثه).
- إذا تم إيقاف تشغيل جهاز O!PLAY MINI PLUS أو تم انقطاع الطاقة أثناء تثبيت البرنامج، فستفشل عملية التحديث. إذا تعذر تشغيل جهاز O!PLAY MINI PLUS، فستحتاج إلى إعادة تعيين الجهاز. وسوف يؤدي ذلك إلى رجوع الجهاز إلى الإعدادات الافتراضية. ويمكن محاولة تحديث البرنامج الثابت مرة أخرى في هذه المرحلة.



الاتصالات السلكية و Wi-Fi والإنترنت

س ١. يتعذر عليّ الاتصال بشبكة Wi-Fi.

- تأكد من تكوين إعدادات Wi-Fi بشكل صحيح.
- تحقق من الوثائق المرفقة بجهاز التوجيه للحصول على الإعدادات اللاسلكية الصحيحة.
- قد تكون الشبكة التي تحاول الوصول إليها محمية أو تم تأمينها أو تشفيرها. إذا كنت تحاول الاتصال بشبكة منطقة محلية لاسلكية (WLAN)، فاتصل بمسؤول الشبكة للحصول على إعدادات الأمان والتشفير.

س ٢. عند البحث عن شبكة Wi-Fi أحصل على عدة شبكات بعضها تم تشفيرها. كيف يمكنني الاتصال بشبكة مشفرة؟

اتصل بمسؤول الشبكة للحصول على SSID الصحيح (اسم الشبكة) ومفتاح التشفير أو كلمة المرور للشبكة اللاسلكية التي تريد الاتصال بها.

س ٣. لا يتم تشغيل الأفلام المتدفقة عبر شبكة Wi-Fi بشكل سلس.

الأسباب المحتملة قد تكون:

- اتصال بطيء أو حركة مرور إنترنت عالية.
- وجود تداخل من العديد من المصادر مثل أجهزة الشبكة اللاسلكية أو أجهزة Bluetooth أو الهواتف اللاسلكية أو حتى أفران المايكروويف.

س ٤- تعذر الاتصال بالشبكة السلكية.

- قد تحتاج إلى تحديد إما DHCP (عنوان IP تلقائي) أو إعداد يدوي (عنوان IP ثابت) وفقًا لنوع الإعداد الخاص بك. في حالة تحديد عنوان DHCP IP (تلقائي)، يقوم خادم DHCP تلقائيًا بتخصيص عنوان IP لمشغل الوسائط الخاص بك.
- في حالة تحديد إعداد يدوي (عنوان IP ثابت)، فأدخل عنوان IP وقناع الشبكة الفرعية وعنوان IP الخاص بخادم DNS. للحصول على مزيد من التفاصيل، ارجع إلى القسم "الاتصال السلكي".

س ٥- كيف يمكنني مشاركة مجلدات في الشبكة؟

إذا رغبت في الوصول إلى ملفات مشتركة عبر الشبكة، تأكد من أن ملفات الكمبيوتر تم مشاركتها عبر الشبكة. لمزيد من المعلومات، يرجى الرجوع إلى قسم مشاركة الملفات عبر الشبكة.

س ٦- توجد إشارات كثيرة أثناء مشاهدة موقع وسائط عبر الإنترنت.

- قد يتسبب الاتصال البطيء أو حركة الإنترنت المرتفعة في حدوث هذه المشكلة. لذا حاول مشاهدة الوسائط عبر الإنترنت في غير أوقات الذروة.
- قد يكون لديك استخدام نطاق ترددي محدود في الشبكة. اتصل بمزود خدمة الإنترنت (ISP) الخاص بك للاستعلام عن زيادة نطاق تردد اتصال الشبكة خاصتك.

س ٧- لماذا أواجه إشارة الشبكة عند استخدام خدمات وسائط الإنترنت مثل محطات الراديو والتلفزيون عبر الإنترنت؟

قد يستلزم الأمر الانتظار لبضع دقائق لاستخدام خدمات وسائط الإنترنت، وفقًا لحالة النقل المستمر أو ثبات/حركة الاتصالات على الشبكة.

س ٨- إذا كان لدي "شبكة مجال، هل يمكنني استخدام جهاز مشغل الوسائط O!Play Mini PLUS؟

لا يقوم جهاز O!PLAY MINI PLUS بدعم الدفق من خادم المجال أو من جهاز كمبيوتر متصل بمجال. وإذا أن الأمر ممكن بالتأكيد، إلا أن فريق الدعم الفني لن يتمكن من تقديم المساعدة فيما يتعلق بهذه التهينة. كما يتعين عليك الاتصال بمسؤول المجال أو دعم Microsoft لطلب المساعدة.

س ٩- هل يمكنني الوصول إلى مواقع وسائط أخرى عبر الإنترنت؟

لا، لا يمكنك سوى الوصول إلى خدمات وسائط الإنترنت المتوفرة على جهاز مشغل الوسائط ASUS O!Play Mini PLUS فقط. يرجى ملاحظة أنه تتم إضافة المحتوى وتحديثه باستمرار. كما يرجى زيارة موقع ASUS للاطلاع على أحدث المعلومات.

Q١٠. هل يمكنني الاتصال بالشبكة عبر الاتصال السلكي واللاسلكي معاً؟
لا، لا يمكنك الاتصال بالشبكة باستخدام الاتصال السلكي واللاسلكي معاً.

فشل العملية/الوظيفة

س١- فشل عملية / وظيفة في محرك الأقراص الثابتة بجهاز مشغل الوسائط عالي الجودة.
افصل مهائئ التيار المتردد من مصدر الطاقة، ثم أعد توصيله مرة أخرى. إذا ظلت المشكلة قائمة،
يرجى الاتصال بالدعم الفني لشركة ASUS.

This image shows a single sheet of white paper with horizontal ruling lines. The lines are evenly spaced and run across the width of the page. There are no margins, text, or other markings on the paper.

الملحقات

إخطارات

تسجيل المواد الكيميائية، وتقييمها، وترخيصها، وتقييدها (REACH)

لتحقيق التوافق مع إطار العمل التنظيمي REACH (تسجيل المواد الكيميائية، وتقييمها، وترخيصها، وتقييدها)، قمنا بنشر المواد الكيميائية التي تشتمل عليها منتجاتنا على موقع ويب ASUS REACH على العنوان <http://green.asus.com/english/REACH.htm>.

بيان لجنة الاتصالات الفيدرالية

يتوافق هذا الجهاز مع الفقرة ١٥ من قواعد لجنة الاتصالات الفيدرالية (FCC). ويخضع التشغيل للشرطين التاليين:

- ألا يتسبب هذا الجهاز في حدوث تداخل ضار.
 - أن يقلل هذا الجهاز أية تدخلات يتم استقبالها بما في ذلك التداخل الذي قد يسبب تشغيلاً غير مطلوب.
- لقد تم اختبار هذه المعدة وثبت أنها تتوافق مع القيود المنصوص عليها للأجهزة الرقمية من الفئة ب، بموجب الفقرة ١٥ من قواعد لجنة الاتصالات الفيدرالية (FCC). ولقد تم وضع هذه القيود لتوفير حماية معقولة ضد التداخل الضار في المناطق السكنية. حيث تقوم هذه المعدة بتوليد واستخدام طاقة ترددات لاسلكية ويمكن كذلك أن تصدرها، وإذا لم يتم تركيبها واستخدامها وفقاً لإرشادات جهة التصنيع، فقد تؤدي إلى حدوث تداخل ضار للاتصالات اللاسلكية. ومع ذلك، لا يوجد ضمان بأن التداخل لن يحدث في منشأة سكنية معينة. وإذا تسببت هذه المعدة في حدوث تداخل ضار لاستقبال التلفزيون أو اللاسلكي، الأمر الذي يمكن تحديده من خلال إيقاف المعدة ثم تشغيلها، يوصى بأن يقوم المستخدم بمحاولة تصحيح هذا التداخل باتباع واحد أو أكثر من التدابير التالية:
- إعادة توجيه هوائي الاستقبال أو تغيير مكانه.
 - زيادة المسافة الفاصلة بين المعدة ووحدة الاستقبال.
 - توصيل المعدة بأحد المنافذ في دائرة كهربائية مختلفة عن الدائرة المتصلة بها وحدة الاستقبال.
 - استشارة أحد الوكلاء أو فنيي التلفزيون/اللاسلكي ذوي الخبرة للحصول على المساعدة.

قد يؤدي إدخال أية تغييرات أو تعديلات على هذه الوحدة ولم تكن معتمدة صراحةً من قبل الطرف المسؤول عن التوافق إلى إلغاء السلطة المخولة للمستخدم لتشغيل هذه المعدة.



بيان وزارة الاتصالات الكندية

لا يتجاوز الجهاز الرقمي هذا قيود الفئة "ب" لانبعاثات الضوضاء اللاسلكية الصادرة عن الأجهزة الرقمية الموضحة في اللوائح التنظيمية للتداخلات اللاسلكية لوزارة الاتصالات الكندية.
يتوافق الجهاز الرقمي من الفئة "ب" مع المعيار الكندي ICES-٠٠٣.

الترخيص العمومي العام GNU

معلومات الترخيص

يشتمل هذا المنتج على برنامج خاص بجهة خارجية محمي بحقوق النشر ومُرخص بموجب شروط الترخيص العمومي العام GNU. انظر الترخيص العمومي العام GNU للاطلاع على البنود والشروط الخاصة بهذا الترخيص. ونقوم بإرفاق نسخة من الترخيص العمومي العام (GPL) مع كل قرص مضغوط يتم شحنه مع منتجنا. ستكون جميع تحديثات البرنامج الثابت المستقبلية مرفقة برمز المصدر الخاص بها. ويُرجى زيارة موقع الويب الخاص بنا للحصول على معلومات محدثة. لاحظ أننا لا نقدم دعمًا مباشرًا للتوزيع.

الترخيص العمومي العام GNU

إصدار 2 يونيو 1991

حقوق النشر (C) للأعوام من 1989 إلى 1991 لشركة Free Software Foundation, Inc.

Temple Place, Suite 330, Boston, MA 02111-1307 USA 59

يُسمح لأي شخص بعمل نسخ حرفية من مستند الترخيص هذا وتوزيعها، ولكن لا يُسمح بتغييره.

تصدير

تم إعداد التراخيص لمعظم البرامج لكي تمنعك من مشاركتها وتغييرها بحرية. وعلى النقيض من ذلك، فإن الغرض من الترخيص العمومي العام GNU هو ضمان حريتك في مشاركة وتغيير البرنامج المجاني--والتأكد من أن البرنامج متاح مجاناً لجميع المستخدمين. يسري الترخيص العمومي العام على معظم برامج مؤسسة Free Software Foundation وعلى أية برامج أخرى يسمح مؤلفوها باستخدامها. (نتم تغطية بعض برامج مؤسسة Free Software Foundation الأخرى بواسطة الترخيص العمومي العام المكتبي GNU). وبإمكانك تطبيقها على البرامج الخاصة بك أيضاً.

عندما نتحدث عن برنامج مجاني، فإننا نشير إلى حرية استخدامه، وليس السعر. فقد صممت التراخيص العمومية العامة الخاصة لضمان تمتعك بالحرية الكاملة لتوزيع نسخ من البرنامج المجاني (وحصولك على مقابل نظير هذه الخدمة إذا كنت ترغب)، وحصولك على رمز المصدر أو قدرتك على الحصول عليها إذا كنت ترغب في ذلك، وقدرتك على تغيير البرنامج أو استخدام أجزاء منه في برامج مجانية جديدة؛ ومعرفتك بقدرتك على القيام بتلك الأشياء.

لحماية حقوقك، نحتاج لفرض قيود تحظر على أي شخص حرمانك من هذه الحقوق أو مطالبتك بالتنازل عن هذه الحقوق. وتتم ترجمة هذه القيود إلى مسؤوليات معينة تقع على عاتقك إذا قمت بتوزيع نسخ من البرنامج، أو قمت بتعديلها.

على سبيل المثال، إذا قمت بتوزيع نسخ من هذا البرنامج، سواء مجاناً أو مقابل رسوم، فيجب أن تمنح المستهلك جميع الحقوق المتوفرة لك. ويجب أن نتأكد من أن المستلم أيضاً يحصل، أو يمكن أن يحصل، على رمز المصدر. كما يجب أن توضح لهم هذه البنود بحيث يعرفون الحقوق التي يتمتعون بها.

نحن نحمي حقوقك بخطوتين: (١) حقوق النشر للبرنامج و(٢) نمحك هذا الترخيص الذي يمنحك إذنًا قانونيًا لنسخ البرنامج وتوزيعه و/أو تعديله.

لحماية كل مؤلف وحماية أنفسنا، فإننا نريد أن نتأكد كذلك أن شخصاً يفهم بأنه لا يوجد ضمان لهذا البرنامج المجاني. وفي حالة تعديل البرنامج بواسطة شخص آخر وتمريه، فإننا نريد من الحاصلين عليه أن يعرفوا أن المتوفر لديهم ليس النسخة الأصلية، وذلك حتى لا تؤثر أي مشكلات يتسبب فيها الآخرون على سمعة المؤلف.

أخيراً، فإن أي برنامج مجاني يخضع دائماً لتهديدات براءات الاختراع. وإننا نريد أن نتفادى التعرض لخطر حصول موزعي البرنامج المجاني على تراخيص براءة اختراع بشكل منفرد، ومن ثم بصير البرنامج ملكية خاصة. وللحيلولة دون حدوث ذلك، فقد أوضحنا ضرورة ترخيص أية براءة اختراع بحيث تمنح أي شخص حق الاستخدام المجاني وإلا فلا يجب ترخيصها على الإطلاق.

يجب اتباع البنود والشروط المحددة الخاصة بالنسخ والتوزيع والتعديل.

البنود والشروط الخاصة بالنسخ والتوزيع والتعديل

٠. يسري الترخيص على أي برنامج أو عمل آخر يحتوي على إشعار وضعه مالك حقوق النشر ينص على إمكانية توزيعه بموجب بنود هذا الترخيص العمومي العام. وتشير كلمة "البرنامج"، الواردة أدناه، إلى أي برنامج أو عمل كهذا، ويُقصد بعبارة "عمل يعتمد على البرنامج" البرنامج أو أي عمل مشتق بموجب قانون حقوق النشر؛ ويُقصد بهذا، العمل الذي يحتوي على البرنامج أو جزء منه، سواء الأصلي أو مع التعديلات، و/أو المترجمة إلى لغات أخرى. (من الآن فصاعداً، يتم تضمين كلمة الترجمة في كلمة "تعديل" دون تقييد). وتتم مخاطبة أي جهة حاصلة على الترخيص بكلمة "أنت".

لا يغطي هذا الترخيص أية أنشطة أخرى غير النسخ والتوزيع والتعديل؛ حيث تقع تلك الأنشطة خارج نطاق الترخيص. لا يكون إجراء تشغيل البرنامج مقيداً، ويغطي الترخيص ناتج البرنامج فقط إذا كانت المحتويات الخاصة به تشكل عملاً يعتمد على البرنامج (بغض النظر عن القيام بها بتشغيل البرنامج). سواء كان ذلك يعتمد بالفعل على ما يقوم به البرنامج أم لا.

١. يجوز لك نسخ وتوزيع نسخ أصلية من رمز مصدر البرنامج عند حصولك عليه، في أي وسيط، شريطة أن يقوم بنشر إخلاء مسؤولية من الضمان وإشعار حقوق نشر ملائمين مع كل نسخة بصورة مناسبة وواضحة؛ ويجب الحفاظ على سلامة جميع الإشعارات التي تشير إلى هذا الترخيص وعدم وجود ضمان؛ ويجب إعطاء المستلمين الآخرين لهذا البرنامج نسخة من هذا الترخيص مع البرنامج.

يحق لك فرض رسوم مقابل الإجراء المادي المعني بنقل نسخة، وتستطيع حسب ما ترى تقديم حماية ضمان نظير مقابل.

٢. تستطيع تعديل نسختك أو نسخ البرنامج أو أي جزء منه، وبذلك فإنك تشكل عملاً يعتمد على البرنامج، ونسخ وتوزيع هذه التعديلات أو العمل بموجب البنود الواردة في القسم ١ أعلاه، على أن بقي بكل هذه الشروط:

- (أ) يجب وضع إشعارات بارزة على الملفات المعدلة تشير إلى قيامك بتغيير الملفات وتاريخ أي تغيير.
- (ب) يجب عليك ترخيص أي عمل تقوم بنشره أو توزيعه، والذي يشمل على البرنامج أو أي جزء منه أو مشتقاً منه بشكل كلي أو جزئي، ككل بدون مقابل لكل الأطراف الأخرى بموجب بنود هذا الترخيص.
- (ج) إذا كان البرنامج المعدل يقرأ عادة الأوامر بصورة تفاعلية عند تشغيله، فيجب عليك العمل على طباعة أو عرض، عند بداية التشغيل لهذا الاستخدام التفاعلي بأغلب الطرق العادية، الإعلان يشمل إشعار حقوق نشر ملائماً وإشعاراً بعدم وجود ضمان (أو يفيد بأنك تقدم ضماناً في حالات أخرى) وأن المستخدمين يجوز لهم إعادة توزيع البرنامج بموجب هذه البنود، وأن تجعل المستخدمين يدركون كيفية عرض نسخة من هذا الترخيص. (استثناء: إذا كان البرنامج نفسه ذا طبيعة تفاعلية لكنه لا يطبع هذا الإعلان في العادة، فلا يلزم أن يشمل العمل القائم على البرنامج على نسخة مطبوعة من الإعلان.)

تطبق هذه المتطلبات على العمل المعدل ككل. إذا كانت بعض الأجزاء التي يمكن التعرف عليها من هذا العمل غير مشتقة من البرنامج، ويمكن اعتبارها أعمالاً منفصلة ومستقلة بذاتها إلى حد ما، فإن هذا الترخيص، وبنوده، لا يسري على هذه الأجزاء عند توزيعها على أنها أعمال مستقلة. لكن عند توزيع نفس الأجزاء كجزء من كل والتي تعتبر عملاً يعتمد على البرنامج، فإن توزيع الكل يجب أن يعتمد على بنود هذا الترخيص، والتي تشمل أدونات لجهات ترخيص أخرى على الكل، وبذلك على أي جزء بغض النظر عن كونه.

وبذلك، فإن الغرض من هذا القسم ليست المطالبة بحقوقك أو منازعتك في حقوقك في عمل كتيبت أنت بالكامل؛ بل الهدف هو ممارسة حق مراقبة توزيع الأعمال الاشتقاقية أو الإجمالية التي تعتمد على البرنامج.

بالإضافة إلى ذلك، فإن مجرد تجميع عمل آخر لا يعتمد على البرنامج مع البرنامج (أو عمل يعتمد على البرنامج) في وسيط تخزين أو وسيط توزيع لا يجعل العمل الآخر خاضعاً لنطاق هذا الترخيص.

٣. يحق لك نسخ البرنامج (أو عمل يعتمد عليه، بموجب القسم ٢) وتوزيعه في رمز الكائن أو الشكل القابل للتنفيذ بموجب بنود القسمين ١ و ٢ الواردة أعلاه شريطة أن تقوم كذلك بما يلي:

- (أ) إرفاقه برمز مصدر كامل متطابق يمكن قراءته باستخدام جهاز، والذي يجب توزيعه بموجب بنود القسمين ١ و ٢ الواردة أعلاه على وسيط يتم استخدامه عادة لتبادل البرامج؛ أو،
- (ب) إرفاقه بعرض مكتوب، صالح لمدة لا تقل عن ثلاث سنوات، لمنح أي جهة خارجية، مقابل رسوم لا تزيد عن تكلفة توزيع المصدر ماديًا، نسخة كاملة وقابلة للقراءة بواسطة جهاز من رمز المصدر المقابل، والمقرر توزيعه بموجب بنود القسمين ١ و ٢ الواردة أعلاه على وسيط يتم استخدامه عادة لتبادل البرامج؛ أو،
- (ج) إرفاقه بالمعلومات التي تلقيتها مع العرض لتوزيع رمز المصدر المقابل. (مسموح بهذا البديل فقط للتوزيع غير التجاري و فقط إذا ما حصلت على البرنامج في رمز كائن أو شكل قابل للتنفيذ مع مثل هذا العرض، ووفقًا للقسم الفرعي "ب" الوارد أعلاه).

يعني رمز المصدر لأحد الأعمال الشكل المفضل للعمل لإجراء التغييرات عليه. بالنسبة للعمل القابل للتنفيذ، فإن رمز المصدر الكامل يعني كل رموز المصدر لكل الوحدات النمطية التي يحتوي عليها، بالإضافة إلى أية ملفات تعريف واجهة مرتبطة، إلى جانب البرامج النصية المستخدمة للتحكم في تأليف الملف التنفيذي وتنشيطه. ومع ذلك، وكاستثناء خاص، فلا يتعين على رمز المصدر الموزع أن يشتمل على أي شيء يتم توزيعه عادة (سواء في الشكل الثنائي أو شكل المصدر) مع كل المكونات الرئيسية (المؤلف والنواة وما إلى ذلك) لنظام التشغيل الذي يعمل الملف التنفيذي من خلاله، إلا إذا كان هذا المكون نفسه مرفقًا بالملف التنفيذي.

إذا كان توزيع الملف التنفيذي أو رمز الكائن يتم بإتاحة الوصول إلى نسخة من مكان معين، فإن توفير الوصول المكافئ لنسخ رمز المصدر من نفس المكان يعتبر توزيعًا لرمز المصدر، حتى إذا لم يتم دفع الجهات الخارجية إلى نسخ المصدر مع رمز الكائن.

٤. لا يحق لك نسخ البرنامج أو تعديله أو ترخيصه من الباطن أو توزيعه باستثناء الحالات المنصوص عليها صراحة بموجب هذا الترخيص. وتعد أي محاولة أخرى لنسخ البرنامج أو تعديله أو ترخيصه من الباطن أو توزيعه ملغاة، وستؤدي تلقائيًا إلى إنهاء الحقوق التي تتمتع بها بموجب هذا الترخيص. ومع ذلك، فإن الأطراف التي حصلت على نسخ، أو حقوق، منك بموجب هذا الترخيص لن يتم إنهاء التراخيص الخاصة بهم طالما أنهم ظلوا ملتزمين بشكل كامل.

٥. أنت غير مطالب بقبول هذا الترخيص، لأنك لم تقم بالتوقيع عليه. ومع ذلك، فلا يوجد شيء آخر يمنحك التصريح بتعديل أو توزيع البرنامج أو الأعمال المشتقة منه. حيث تكون هذه الإجراءات محظورة بواسطة القانون إذا لم تقبل هذا الترخيص. لذلك، فيقبالك بتعديل أو توزيع البرنامج (أو أي عمل يعتمد على البرنامج)، تشير إلى قبولك بهذا الترخيص للقيام بذلك، وجميع البنود والشروط الخاصة بنسخ البرنامج أو توزيعه أو تعديله أو الأعمال التي تعتمد عليه.
٦. في كل مرة تقوم فيها بإعادة توزيع البرنامج (أو أي عمل يقوم على البرنامج)، يتلقى المستلم ترخيصاً بشكل تلقائي من جهة الترخيص الأصلية لنسخ البرنامج أو توزيعه أو تعديله مع مراعاة هذه البنود والشروط. لا يحق لك فرض أية قيود إضافية على ممارسة المستلم للحقوق الممنوحة له بموجب تلك الوثيقة. وأنت غير مسؤول عن إلزام جهات خارجية بالالتزام بهذا الترخيص.
٧. إذا تم فرض شروط عليك (سواء بأمر محكمة أو اتفاق أو غير ذلك)، نتيجة لقرار محكمة أو ادعاء بانتهاك براءة الاختراع أو لأي سبب آخر (لا يقتصر فقط على قضايا براءة الاختراع)، وكانت هذه الشروط تتعارض مع أحكام هذا الترخيص، فإن هذا لا يعفيك من الالتزام بشروط هذا الترخيص. إذا كنت لا تستطيع توزيع البرنامج مع الوفاء في نفس الوقت بالتزاماتك المنصوص عليها بموجب هذا الترخيص وأية التزامات أخرى ذات صلة، فلا يحق لك توزيع البرنامج على الإطلاق نتيجة لذلك. فعلى سبيل المثال، إذا كان ترخيص براءة الاختراع لن يسمح بإعادة التوزيع المجاني للبرنامج بواسطة كل من يحصل على نسخ منه بطريقة مباشرة أو غير مباشرة من خلالك، فإن الطريقة الوحيدة التي تستطيع من خلالها تلبية متطلبات ترخيص براءة الاختراع وهذا الترخيص سيكون الامتناع نهائياً عن توزيع البرنامج.
- في حالة اعتبار أي جزء من هذا القسم غير قابلة للتنفيذ أو غير سارية تحت أي ظرف من الظروف، يتم تطبيق توازن القسم ويتم تطبيق القسم ككل في الظروف الأخرى.
- ليس الغرض من هذا القسم هو إغراوك بانتهاك أي براءات اختراع أو مطالبات بحقوق ملكية أخرى أو للتنازع على صلاحية أي من هذه المطالبات؛ بل الغرض الوحيد من هذا القسم هو حماية نزاهة نظام توزيع البرنامج المجاني، والذي يتم تنفيذه من خلال ممارسات الترخيص العام. وقد قام العديد من الأشخاص بمساهمات عظيمة في نطاق عريض من البرامج التي يتم توزيعها من خلال هذا النظام اعتماداً على التطبيق المتناسق لهذا النظام؛ ويرجع القرار إلى المؤلف/المتبرع بنقير ما إذا كان أو كانت ترغب في توزيع البرنامج من خلال أي نظام آخر ولا تستطيع الجهة الحاصلة على الترخيص أن تفرض هذا الاختيار.
- إن الغرض من هذا القسم يتمثل في توضيح ما يعتقد أنه نتيجة لبقية هذا الترخيص.
٨. إذا كان توزيع و/أو استخدام البرنامج محظوراً في بلدان معينة سواء بواسطة براءات الاختراع أو بواسطة الجهات المحمية بحقوق النشر، فيحق للمالك الأصلي لحقوق النشر والذي يوجد البرنامج في حيازته بموجب هذا الترخيص إضافة حد صريح للتوزيع الجغرافي باستثناء هذه البلدان، حتى يُسمح بالتوزيع فقط في أو بين البلدان غير تلك المستثناة أو خلالها. وفي هذه الحالة، يشتمل هذا الترخيص على الحد وكأنه مكتوب في نص هذا الترخيص.

٩. يحق لمؤسسة Free Software Foundation نشر إصدارات منقحة و/أو جديدة من الترخيص العمومي العام من وقت لآخر. وستكون هذه الإصدارات الجديدة مشابهة في مضمونها للإصدار الحالي، لكنها قد تختلف في التفاصيل للتعامل مع المشكلات أو النقاط مثار القلق.

يتم منح كل إصدار رمز إصدار مميزًا. إذا حدد البرنامج رقم إصدار لهذا الترخيص والذي ينطبق عليه وعلى "أي إصدار لاحق"، فيكون لك خيار اتباع البنود والشروط إما الخاصة بهذا الإصدار أو أي من الإصدارات اللاحقة التي نشرتها مؤسسة Free Software Foundation. إذا لم يحدد البرنامج رقم إصدار لهذا الترخيص، فبإمكانك أن تختار أي إصدار قامت بنشره مؤسسة Free Software Foundation.

١٠. إذا كنت تريد تضمين أجزاء من البرنامج في برامج مجانية أخرى ذات شروط توزيع مختلفة، فاسأل المؤلف للحصول على إذن. أما بالنسبة للبرامج المحمية بحقوق نشر من جانب مؤسسة Free Software Foundation، فراسل مؤسسة Free Software Foundation؛ حيث نقدم استثناءات في بعض الأحيان بهذا الشأن. وسيتحكم هدفان في قرارنا للحفاظ على الحالة المجانية لكل البرامج المشتقة من البرنامج المجاني الخاص بنا ولتشجيع مشاركة البرنامج وإعادة استخدامه عمومًا.

لا يوجد ضمان

١١. نظرًا لأن البرنامج مرخص مجانيًا، فلا يوجد ضمان للبرنامج، إلى الحد الذي سيسمح به القانون المعمول به. وبإستثناء ما هو منصوص عليه كتابة فإن مالك حقوق النشر و/أو الأطراف الأخرى يوفر البرنامج "كما هو" دون ضمان من أي نوع، صريحًا كان أم ضمنيًا، والذي يشمل، لكنه لا يقتصر على، الضمانات الخاصة بالقابلية للتسويق والملاءمة لغرض معين. تتحمل أنت المخاطرة الكاملة بشأن جودة أداء البرنامج. وإذا ما وجد البرنامج معيبًا، فإنك تتحمل تكلفة كل أعمال الخدمة أو الإصلاح أو التصحيح الضرورية.

١٢. لا يتحمل مالك حقوق النشر، أو أي طرف آخر يقوم بتعديل و/أو توزيع البرنامج على النحو المسموح به أعلاه، في أي حال من الأحوال، ما لم يطالب القانون المعمول به بذلك، المسؤولية القانونية تجاه أية أضرار، بما في ذلك أية أضرار عامة أو خاصة أو عرضية أو لاحقة تنجم عن استخدام أو عدم القدرة على استخدام هذا البرنامج (والتي تشمل لكنها لا تقتصر على فقدان البيانات أو نقل البيانات بصورة غير دقيقة أو الخسائر التي تقع عليك أو على جهات خارجية أو إخفاق البرنامج في العمل مع أي برنامج آخر)، حتى لو تم تنبيه مالك حقوق النشر هذا أو أي طرف آخر باحتمالية حدوث مثل هذا التلف.

نهاية البنود والشروط

معلومات الاتصال بشركة ASUS

شركة ASUSTeK لأجهزة الكمبيوتر

15 Li-Te Road, Peitou, Taipei, Taiwan 11259
+886-2-2894-3447
+886-2-2890-7798
info@asus.com.tw
www.asus.com.tw

العنوان
الهاتف
الفاكس
عنوان البريد الإلكتروني
موقع الويب

الدعم الفني

+86-21-38429911
support.asus.com

الهاتف
دعم مباشر عبر الإنترنت

شركة ASUS الدولية للكمبيوتر (أمريكا)

800 Corporate Way, Fremont, CA 94539, USA
+1-510-739-3777
+1-510-608-4555
usa.asus.com

العنوان
الهاتف
الفاكس
موقع الويب

الدعم الفني

+1-812-282-2787
+1-812-284-0883
support.asus.com

الهاتف
يدعم الفاكس
دعم مباشر عبر الإنترنت

ASUS COMPUTER GmbH (ألمانيا والنمسا)

Harkort Str. 21-23, D-40880 Ratingen, Germany
+49-2102-959911
www.asus.de
www.asus.de/sales

العنوان
الفاكس
موقع الويب
الاتصال عبر الإنترنت

الدعم الفني

+49-1805-010923*
+49-1805-010920*
+49-2102-9599-11
support.asus.com

تليفون مكون
النظام/نوت بوك/Eee/تليفون بشاشة إل سي دي
يدعم الفاكس
دعم مباشر عبر الإنترنت

* ٠١٤ يورو/الدقيقة من الخط الأرضي الألماني؛ ٠٠٤٢ يورو/دقيقة من الهاتف الجوال.