

ASUS Tablet

**IN SEARCH OF
INCREDIBLE** /

KASUTUSJUHEND

Seadme laadimine

Enne ASUSe tahvelarvuti kasutamist pikema aja jooksul akurežiimil veenduge, et aku on täis laetud. Arvestage sellega, et akulaadur laadib ASUSe tahvelarvutit seni kui see on ühendatud vooluvõrguga. Kasutamise ajal läheb aku täislaadimiseks tunduvalt rohkem aega.

OLULINE! Ärge jätke täislaetud Tahvelarvuti ASUS Tableti elektrivõrkuga ühendatud olekusse. Tahvelarvutit Tahvelarvuti ASUS Tablet ei tohi jätta toitevõrguga ühendatud olekusse pikaks ajaks.

Ettevaatusabinõud lennukis kasutamiseks

Võtke ühendust lennuettevõttega, et saada teavet lennu ajal saadaolevate teenuste ja kehtivate piirangute kohta, millega tuleb arvestada Tahvelarvuti ASUS Tableti kasutamisel lennukis.

OLULINE! Võite saata oma Tahvelarvuti ASUS Tableti läbi lennujaama läbivalgustusseadme (kus esemed paigutatakse konveierlindile), kuid vältige seadme kokkupuudet magnetdetektorite ja metalliotsijatega.

Ettevaatusabinõud

Tahvelarvuti ASUS Tablet võib kasutada ümbritseva keskkonna temperatuurivahemikus 0°C kuni 35°C (32°F kuni 95°F).

Väga kõrge või madala temperatuuri käes pika aja jooksul võib aku kiiresti tühjeneda ja aku tööiga lüheneda. Aku optimaalse toimimise tagamiseks tagage selle hoidmine soovitud keskkonna temperatuuril.

Pakendi sisu



Tahvelarvuti ASUS Tablet



Akulaadija



Mikro-USB kaabel



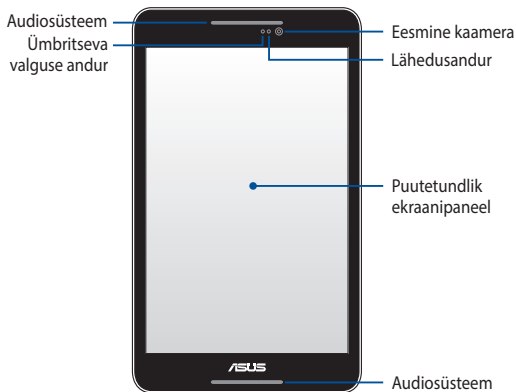
Tehniline dokumentatsioon
ja garantiikaart

MÄRKUS:

- Kui mõni artiklistest on kahjustatud või puudub, siis võtke ühendust jaemüüjaga.
 - Komplekti kuuluv laadija on riikides ja piirkondades erinev.
-

Tahvelarvuti ASUS Tableti ülevaade

Eestvaade



Tagantvaade



Vaade külgpesadele

Micro SD kaardi pesa*



mikro-SIM-kaardi pesa**

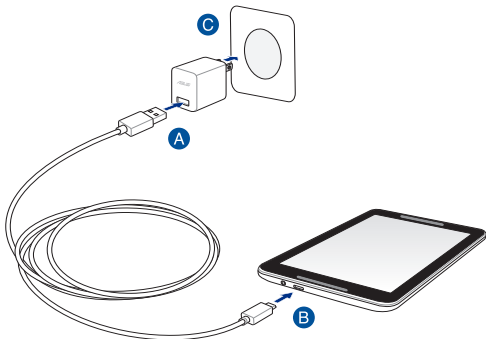


MÄRKUS. Mikro-SIM-kaardi pesade arv võib olla eri riikides või piirkondades erinev.

* MicroSD-kaardipesa ühildub microSD-, microSDHC-, ja microSDXC- kaardivormingutega.

** Mikro-SIM-kaardi pesa võimaldab kasutada WCDMA- ja GSM/EDGE-võrke.

Tahvelarvuti ASUS Tableti laadimine



Tahvelarvuti ASUS Tableti laadimiseks tehke järgmist.

- A** Ühendage USB-kaabel akulaadijaga.
- B** Ühendage mikro-USB liitmik Tahvelarvuti ASUS Tabletiga.
- C** Ühendage akulaadija maanduskontaktiga pistikupessa.



Enne Tahvelarvuti ASUS Tableti esmakordset kasutuselevõttu akutoitel laadige seda kaheksa (8) tundi.

OLULINE!

- Kasutage Tahvelarvuti ASUS Tableti laadimiseks ainult komplekti kuuluvat akulaadijat ja mikro-USB-kaablit. Muu akulaadija kasutamine võib Tahvelarvuti ASUS Tableti kahjustada.
 - Enne laadimise alustamist eemaldage akulaadijalt ja mikro-USB-kaablilt kaitsekile, et vältida ohtu või kehavigastust.
 - Ühendage akulaadija pistikupessa, mis on ettenähtud pinge all ja talub nõutavat voolu tugevust. Akulaadija väljundpinge on DC 5.2 V ja voolu tugevus 1.35 A.
 - Kui kasutate Tahvelarvuti ASUS Tableti akulaadijaga ühendatud olekus, peab maanduskontaktiga pistikupesa olema seadme lähedal ja kergesti ligipääsetav.
 - Ärge pange ASUSe tahvelarvuti peale esemeid.
-

MÄRKUSED.

- Tahvelarvuti ASUS Tableti saate USB-pesa kaudu laadida ainult siis, kui see on puhkeolekus (ekraan on välja lülitatud) või välja lülitatud olekus.
 - Arvuti USB-pesa kaudu aku täislaadimine võib kesta tunduvalt kauem.
 - Kui arvuti ei võimalda kasutada Tahvelarvuti ASUS Tableti laadimiseks piisavalt võimsust, laadide seda akulaadijaga läbi maanduskontaktiga pistikupesa.
-

Mikro-SIM-kaardi paigaldamine

Enne kui saate ASUSe tahvelarvutiga helistada, saata tekstisõnumeid või selle ühendada mobiilse lairibavõrguga, on vaja paigaldada mikro-SIM-kaart (Subscriber Identity Module).

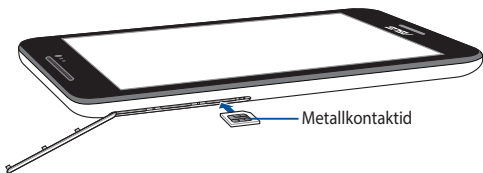
MÄRKUS. Mikro-SIM-kaardi pesade arv võib olla eri riikides või piirkondades erinev.

Mikro-SIM-kaardi paigaldamiseks tehke järgmist.

1. Avage ASUS Tableti külgesade kate.



2. Pange mikro-SIM-kaart ühte vastavatest pesadest, seades metallkontaktid üles.



MÄRKUS: Kaardipesadesse saab panna kuni kaks (2) mikro-SIM-kaarti. Teavet mikro-SIM-kaardi pesade kohta vaadake jaotisest *Külgesade sisu ülevaade*.

3. Sulgege külgesade kaas kindlalt.



Mikro-SD-kaardi paigaldamine

Mikro-SD-kaardi paigaldamiseks tehke järgmist.

1. Avage ASUS Tableti külgpsade kate.



2. Pange mikro-SD-kaart vastavasse pessa, seades metallkontaktid üles, nagu joonisel näidatud.



3. Sulgege külgesade kaas kindlalt.



Lisad

EÜ vastavusdeklaratsioon

See toode vastab R ja TTE direktiivi 1999/5/EÜ nõuetele. Vastavusdeklaratsiooni saab alla laadida veebiaadressilt <http://support.asus.com>.

Vastutuse piirang

Võib tekkida olukord, kus kas ASUSe vea või muu kohustuse tõttu on teil õigus saada ASUSelt hüvitist. Sellisel juhul, hoolimata teie ASUS'ile esitatud nõude alusest, ei vastuta ASUS rohkema eest kui kehavigastused (kaasa arvatud surm) ning reaalse vara ja materiaalse isikliku vara kahjustamine; või muud tegelikud ja kaudsed kahjud, mis tulenevad lüngast garantiis või õiguslike kohustuste täitmatajätmisest käesoleva garantii kohaselt, kuni iga toote lepingus toodud hinnani.

ASUS hüvitab käesoleva garantii kohaselt teile ainult kulud, kahjud või nõuded, mis põhinevad lepingul, lepinguvälisel kahjul või lepingurikkumisel.

See piirang kehtib ka ASUSe tarnijatele ja edasimüüjatele. See on maksimum, mille eest ASUS, selle tarnijad ja teie edasimüüja ühiselt vastutavad.

ASUS EI OLE MINGITEL TINGIMUSTEL JÄRGNEVA EEST VASTUTAV: (1) KOLMANDATE OSAPOOLTE KAHJUNÕUDED TEILE; (2) TEIE ANDMETE KADUMINE VÕI KAHJUSTUMINE; VÕI (3) SPETSIAALSED, JUHUSLIKUD VÕI KAUSDED KAHJUD VÕI MAJANDUSLIKUD KAUSDED KAHJUD (KAASA ARVATUD KASUMI VÕI SÄÄSTUDE KAOTAMINE), ISEGI KUI ASUST, TEMA TARNIAID VÕI TEIE EDASIMÜÜJAT ON SELLISEST VÕIMALUSEST TEAVITATUD.

Kuulmiskahjustuste vältimine

Vältimaks kõrvakuulmise võimalikku kahjustamist, ärge kuulake tugevat heli pika aja jooksul.



A pleine puissance, l'écoute prolongée du baladeur peut endommager l'oreille de l'utilisateur.

Prantsusmaal selle seadme jaoks müüdavad kõrvaklapid ja kuularid vastavad helirõhu taseme nõuetele, mis on standardis EN 50332-1:2000 ja/või standardis EN 50332-2:2003, mis on Prantsusmaa kohta sätestatud artikliga L.5232-1.

CE märgis

C E 2200

CE märgis LAN-iga/Bluetoothiga seadmetele

See seade vastab Euroopa Parlamendi ja nõukogu 9. märtsi 1999. aasta direktiivi 1999/5/EÜ nõuetele raadioseadmete ja telekommunikatsioonivõrgu lõppseadmete ning nende nõuetekohasuse vastastikuse tunnustamise kohta.

Kõrgeim CE SAR-i väärtus selle seadme jaoks on 0,58 W/kg.

Seadet tohib kasutada järgmistes riikides:

AT	BE	BG	CH	CY	CZ	DE	DK
EE	ES	FI	FR	GB	GR	HU	IE
IT	IS	LI	LT	LU	LV	MT	NL
NO	PL	PT	RO	SE	SI	SK	TR

Raadiosagedusliku kiirguse (RF) neeldumine (SAR) – CE

Seade vastab EL-i direktiivile (1999/519/EÜ), mis käsitleb avalikkuse kokkupuudete piiramist elektromagnetväljadega.

Kehtestatud piirväärtused on osa laiaulatuslikest soovitustest elanikkonna kaitsmiseks. Need soovitused on välja töötatud ja kontrollitud sõltumatute teadusorganisatsioonide poolt ja tuginevad regulaarselt läbiviidud atesteeritud teadusuuringutele. Mobiilsetele seadmetele on Euroopa Komisjoni poolt soovitatud kasutada mõõteühikut "raadiosagedusliku kiirguse neeldumise määr" (SAR) ja selle piirväärtus on 2,0 W/kg keha kudedes ümardatud 10 grammini. Seade vastab mitteioniseeriva kiirguse eest kaitsmise rahvusvahelise komisjoni (ICNIRP) nõuetele.

Keha läheduses töötamiseks on seade testitud ja vastab ICNRP-i kiirgusega kokkupuutumise juhiste ja Euroopa standardile EN 62311 ja EN 50566. SAR on mõõdetud olukorras, mille puhul seade on otseses kokkupuutes kehaga ja edastab kõrgeimat sertifitseeritud võimustaset mobiilse seadme töötamise kõikidel sagedustel.

Elektriohutusnõuded

Toodetel, mille voolutugevuse taluvus on kuni 6 A ning mille kaal ületab 3 kg, tuleb kasutada sobivaid toitejuhtmeid, mis on parameetritelt võrdväärsed või paremad kui: H05VV-F, 3G, 0,75mm² või H05VV-F, 2G, 0,75mm².

ASUS seadmete ümbertöötlemine / tootetagastus

ASUS ümbertöötlemise ja tootetagastuse programmid saavad alguse meie kohustustest kaitsta keskkonda kõrgeid standardeid silmas pidades. Me usume lahendustesse, mis võimaldavad teil kasutuselt kõrvaldatud tooteid, patareisid ja teisi komponente ning pakkematerjale vastutustundlikul viisil ümbertöötlemisele suunata. Ümbertöötlemisega seotud üksikasjalikku teavet erinevate piirkondade kohta leiate aadressil <http://csr.asus.com/english/Takeback.htm>.

Märkus katte kohta

OLULINE! Elektriisolatsiooni säilivuse ja elektriohutuse tagamiseks on ASUS'e tahvelarvuti korpus (välja arvatud küljed, kus paiknevad IO pordid) kaetud kaitsekihiga.

Teade ASUSe keskkonnapoliitikast

ASUS on pühendunud keskkonnasõbralike toodete/pakendite loomisele, et kaitsta tarbijate tervist ja vähendada mõju keskkonnale. Kasutusjuhendi lehekülgede arvu vähendamine on kooskõlas süsiniku emissiooni vähendamisega.

Vaadake üksikasjalikku teavet Tahvelarvuti ASUS Tabletiga kaasas olevast kasutusjuhendist või veebisaidilt <http://support.asus.com/>.

Nõuetekohane hävitamine



Kui aku asendatakse sobimatut tüüpi tootega, siis võib see plahvatada. Hävitage kasutatud akud vastavalt juhisteile.



ÄRGE visake kasutuselt kõrvaldatud akud tavaliste majapidamisjäätmete hulka. Läbikriipsutatud ratastega prügikasti sümbol näitab, et akut ei tohi olmeprügi hulka visata.



ÄRGE pange kasutuselt kõrvaldatud Tahvelarvuti ASUS Tableti tava-majapidamisjäätmete hulka. Selle toote valmistamisel on kasutatud materjale, mis on korduvkasutatavad ja ümbertöödeldavad. Läbikriipsutatud ratastega prügikasti sümbol näitab, et toodet (elektrilist või elektroonilist seadet ning elavhõbedat sisaldavat nõoppatareid) ei tohi olmeprügi hulka visata. Vt kohalikke elektroonikatoodete kõrvaldamise eeskirju.



ÄRGE visake Tahvelarvuti ASUS Tableti tulle. ÄRGE lühistage kontakte. ÄRGE püüdke Tahvelarvuti ASUS Tableti lahti võtta.

Autoriõiguste teave

Käesoleva kasutusjuhendi ühtegi osa, kaasa arvatud selles kirjeldatud tooteid ja tarkvara, ei või reprodutseerida, edastada, transkribeerida, säilitada otsingusüsteemis ega tõlkida mistahes keelde mistahes vormis, välja arvatud ostja poolt varundamise eesmärgil säilitatavad dokumendid, ilma ASUSTeK COMPUTER INC. ("ASUS") kirjaliku loata.

ASUS ja Tahvelarvuti ASUS Tablet logod on ASUSTek Computer Inc. kaubamärgid.

Selles juhendis sisalduvat teavet võidakse ilma ette teatamata muuta.

Autoriõigus © 2014 ASUSTeK COMPUTER INC. Kõik õigused on reserveeritud.

Mudeli nimetus: K016

Tootja	ASUSTek COMPUTER INC.
Aadress, linn	4F, No. 150, LI-TE RD., PEITOU, TAIPEI 112, TAIWAN
Volitatud esindaja Euroopas	ASUS COMPUTER GmbH
Aadress, linn	HARKORT STR. 21-23, 40880 RATINGEN
Riik	GERMANY

ASUS Tablet

**IN SEARCH OF
INCREDIBLE** /

VARTOTOJO VADOVAS

Prietaiso krovimas

Prieš tai, kai ASUS planšetinį kompiuterį ilgai naudosite akumuliatoriaus režimu, būtinai iki galo jį įkraukite. Atminkite, kad maitinimo adapteris krauna ASUS planšetinį kompiuterį, kai jis yra įjungtas į kintamosios elektros srovės šaltinį. Atkreipkite dėmesį, kad naudojant ASUS planšetinį kompiuterį, jam įkrauti prireikia daug daugiau laiko.

SVARBU! Nepalikite „ASUS planšetinis kompiuteris“ planšetės įjungtos į maitinimo tinklą, kai ji bus visiškai įkrauta. „ASUS planšetinis kompiuteris“ nėra sukonstruotas taip, kad jį būtų galima ilgai palikti įjungtą į maitinimo tinklą.

Saugos priemonės lėktuve

Susisiekite su oro linijomis ir sužinokite daugiau apie susijusias siūlomas paslaugas per skrydį ir apribojimus, kurių būtina laikytis „ASUS planšetinis kompiuteris“ planšete naudojantis skrydžio metu.

SVARBU! Šią „ASUS planšetinis kompiuteris“ planšetę galima tikrinti rentgeno aparatais (jais peršviečiami ant konvejerio juostų padėti daiktai), bet negalima tikrinti magnetiniais detektoriais ir lazdelėmis.

Saugos priemonės

Šį ASUS planšetinis kompiuteris galima naudoti tik aplinkos temperatūroje nuo 0 °C (32 °F) iki 35 °C (95 °F).

Dėl ilgalaikio poveikio ypač aukšta arba žema temperatūra akumuliatorius greitai išsenka, o jo tarnavimo laikas sutrumpėja. Norint užtikrinti, kad akumuliatorius veiktų optimaliai, aplinkos temperatūra turi atitikti rekomenduojamąją.

Pakuotės turinys



ASUS planšetinis kompiuteris



Maitinimo adapteris



USB mikrokabelis



Techniniai dokumentai ir garantijos kortelė

PASTABA:

- Jei kuri nors dalis pažeista arba jos trūksta, praneškite pardavėjui.
 - Komplekte pateikiamas maitinimo adapteris priklauso nuo šalies arba regiono.
-

Jūsų „ASUS planšetinis kompiuteris“ planšetė

Vaizdas iš priekio

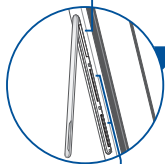


Vaizdas iš galo



Šoninio skyriaus vidus

SD mikrokortelės anga*



SIM mikrokortelių lizdai**

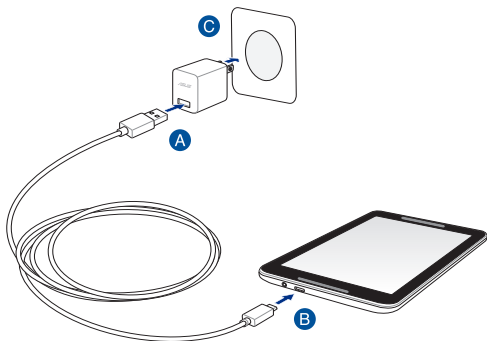


PASTABA: prietaise esančių mikro SIM kortelių lizdų skaičius priklauso nuo šalies arba regiono.

* SD mikrokortelės lizdas tinka SD, SDHC, ir SDXC kortelių formatams.

** SIM mikrokortelė palaiko WCDMA ir GSM/EDGE tinklų juostas.

„ASUS planšetinis kompiuteris“ planšetės įkrovimas



Norėdami įkrauti „ASUS planšetinis kompiuteris“ planšetę:

- A** USB kabelįjunkite prie maitinimo adapterio.
- B** USB mikrojungtįjunkite prie „ASUS planšetinis kompiuteris“ planšetės.
- C** Maitinimo adapterį įjunkite į žemintą elektros lizdą.



Prieš pirmą kartą naudodami maitinimo elementų režimu, „ASUS planšetinis kompiuteris“ planšetę kraukite aštuonias (8) valandas.

SVARBU!

- „ASUS planšetinis kompiuteris“ planšetei įkrauti naudokite tik pateiktą maitinimo adapterį ir USB mikrokabelį. Jei naudosite kitokį maitinimo adapterį, galite apgadinti „ASUS planšetinis kompiuteris“ planšetę.
 - Prieš įkraudami „ASUS planšetinis kompiuteris“ planšetę, nuo adapterio ir USB mikrokabelio nulupkite apsauginę plėvelę, kad išvengtumėte pavojaus ir sužeidimo.
 - Maitinimo adapterį būtinai kiškite į tinkamą lizdą, kurio vardinė galia tinkama. Šio adapterio išėjimo įtampa yra 5.2 V, 1.35 A nuolatinė srovė.
 - Jei „ASUS planšetinis kompiuteris“ planšetė veikia prijungta prie maitinimo adapterio, įžemintas maitinimo lizdas turi būti netoli įrenginio ir lengvai pasiekiamas.
 - Nedėkite ant ASUS planšetinio kompiuterio jokių daiktų.
-

PASTABOS:

- Naudojant kompiuterio USB prievadą, „ASUS planšetinis kompiuteris“ planšetę galima įkrauti tik jai veikiant miego režimu (ekranas išjungtas) arba kai jai netiekiamas maitinimas.
 - Jei krausite naudodami kompiuterio USB prievadą, krovimas gali užtrukti ilgiau.
 - Jei kompiuteris tiekia per mažai energijos, kad „ASUS planšetinis kompiuteris“ planšetė būtų įkraunama, „ASUS planšetinis kompiuteris“ planšetę kraukite naudodami maitinimo lizdą.
-

„micro SIM“ kortelės įdėjimas

Norint „ASUS“ planšetiniu kompiuteriu būtų galima skambinti, siųsti tekstinius pranešimus ar prisijungti prie mobiliojo plačiajuosčio tinklo, reikia įdiegti SIM (Abonento tapatumo modulis) kortelę.

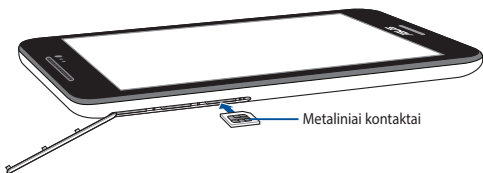
PASTABA: prietaise esančių mikro SIM kortelių lizdų skaičius priklauso nuo šalies arba regiono.

Norėdami įdėti „micro SIM“ kortelę:

1. Atidarykite įrenginio „ASUS planšetinis kompiuteris“ šoninio skyriaus dangtelį.



- Į vieną iš SIM kortelės lizdų įkiškite SIM kortelę metaliniais kontaktais į viršų.



PASTABA: Į SIM mikrokortelių lizdus galima įkišti iki dviejų SIM mikrokortelių. SIM mikrokortelių lizdų vietą rasite nurodytą skyriuje *Šoninio skyriaus vidus*.

- SIM kortelės dėklą vėl įkiškite į lizdą.



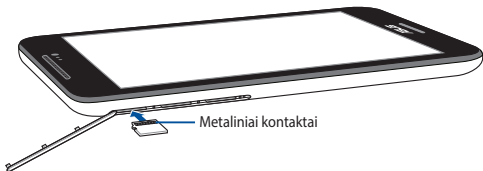
„micro SD“ kortelės įdėjimas

Norėdami įdėti „micro SD“ kortelę:

1. Atidarykite įrenginio „ASUS planšetinis kompiuteris“ šoninio skyriaus dangtelį.



2. Į SD kortelės lizdą įkiškite SD kortelę metaliniais kontaktais į viršų, kaip parodyta.



3. Vėl gerai uždenkite šoninio skyriaus dangtelį.



Priedai

EB atitikties deklaracija

Šis gaminys atitinka RRTGĮ direktyvos 1999/5/EB reikalavimus. Atitikties pareiškimą galima parsisiųsti iš <http://support.asus.com>.

Atsakomybės apribojimas

Gali būti tokių aplinkybių, kai dėl ASUS kaltės ar kitų įsipareigojimų, jus turite teisę reikalauti ASUS padengti nuostolius. Kiekvienu tokiu atveju, nepaisant pagrindo, kuriuo vadovaudamiesi jūs turite teisę reikalauti iš ASUS padengti nuostolius, ASUS yra atsakingas ne daugiau nei dėl žalos, atsiradusios įvykus kūno sužalojimui (įskaitant mirtį), įvykus nekilnojamojo turto ir kilnojamojo asmeninio turto sugadinimui; arba dėl kitos faktinės ir tiesioginės žalos, atsiradusios dėl teisinių prievolių nevykdymo ar neveikimo pagal šį garantinį lapą, kiek tai apima kiekvieno gaminio nurodytą sutartinę kainą.

ASUS bus atsakingas tik už arba atlygins tik tuos nuostolius, žalą ar pretenzijas, kurios yra apibrėžtos sutartyje, civilinės teisės pažeidimų kodekse arba įstatyme pagal šį garantinį lapą.

Šis apribojimas taip pat taikomas ASUS tiekėjams ir prekybos atstovams. Tai daugiausia už ką ASUS, jo tiekėjai ir prekybos atstovai yra visi kartu atsakingi.

ESANT BET KOKIOMS APLINKYBĖMS ASUS NEATSAKO UŽ: (1) TREČIŲJŲ ŠALIŲ PRETENZIJAS DĖL JŪSŲ PADARYTOS ŽALOS; (2) JŪSŲ DUOMENŲ AR ĮRAŠŲ PRARADIMO AR SUGADINIMO; ARBA (3) SPECIALIŲ, ATŠITIKTINIŲ AR NETIESIOGINIŲ NUOSTOLIŲ ARBA KITŲ SU Tuo SUSIJUSIŲ EKONOMINIŲ NUOSTOLIŲ (ĮSKAITANT PELNO IR SANTAUPŲ PRARADIMĄ), NET JEI ASUS, JO TIEKĖJAI AR PREKYBOS ATSTOVAI YRA INFORMUOTI APIE TOKIŲ NUOSTOLIŲ GALIMYBĘ.

Saugojimasis nuo žalos klausai

Norėdami apsisaugoti nuo žalos klausai, ilgai nesiklausykite garsių įrašų.



A pleine puissance, l'écoute prolongée du baladeur peut endommager l'oreille de l'utilisateur.

Naudojimas Prancūzijoje: šio prietaiso laisvų rankų įranga/ ausinės yra išbandytos ir atitinka garso slėgio lygio reikalavimus, nustatytus galiojančiuose EN 50332-1:2000 ir (arba) EN50332-2:2003 standartuose, kurių reikalauja Prancūzijoje priimta teisės norma L.5232-1.

Žymėjimas CE ženklų



Prietaisų, turinčių belaidžio LAN / „Bluetooth“ funkcijas žymėjimas CE ženklų

Šis prietaisas atitinka Europos Parlamento ir Komisijos 1999 m. kovo 9 d. Direktyvos 1999/5/EB, taikomos radijo ryšio ir telekomunikacijų įrangai bei abipusiam atitikties pripažinimui, reikalavimus.

Didžiausia prietaiso CE SAR vertė yra 0,58 W/kg.

Šį įrenginį galima naudoti:

AT	BE	BG	CH	CY	CZ	DE	DK
EE	ES	FI	FR	GB	GR	HU	IE
IT	IS	LI	LT	LU	LV	MT	NL
NO	PL	PT	RO	SE	SI	SK	TR

Radijo dažnių (RF) poveikio informacija (SAR) - CE

Šis įrenginys atitinka ES rekomendacijos (1999/519/EB) dėl elektromagnetinių laukų poveikio žmonėms apribojimo siekiant saugoti sveikatą reikalavimus.

Šie apribojimai yra išsamių rekomendacijų dėl žmonių sveikatos apsaugos dalis. Šias rekomendacijas sukūrė ir patikrino nepriklausomos mokslinės organizacijos, kurios nuolat kruopščiai įvertina mokslinius tyrimus. Europos Tarybos rekomenduojamo mobiliųjų įrenginių poveikio apribojimo vienetas vadinamas specifine sugerties sparta (SAR), jos riba yra 2.0 W/kg, vidutiniškai tenkantys 10 gramų kūno audinio. Šis įrenginys atitinka Tarptautinės apsaugos nuo nejonizuojančiosios spinduliuotės komisijos (ICNIRP) reikalavimus.

Buvo patikrintos šio įrenginio veikimo arti kūno savybės, jos atitinka ICNRP poveikio rekomendacijas ir Europos standartus EN 62311 ir EN 50566. SAR matuojamas tiesiogiai prie kūno priglaustu prietaisu, tuo pat metu siunčiant didžiausios leidžiamos galios signalą visomis mobiliojo telefono dažnių juostomis.

Maitinimo saugos reikalavimas

Gaminiai, kurių sunaudojama elektros srovė siekia iki 6A ir kurie sveria daugiau nei 3 kg, privalo turėti patvirtintus maitinimo kabelius, aukštesnės kategorijos arba lygius šiems: H05VV-F, 3G, 0.75mm² arba H05VV-F, 2G, 0.75mm².

ASUS perdirbimo ir atliekų grąžinimo paslaugos

ASUS perdirbimo ir atliekų grąžinimo programos išplaukia iš mūsų įsipareigojimo laikytis aukščiausių aplinkos apsaugos standartų. Manome, kad mūsų pateikiami sprendimai padeda jums atsakingai perdirbti mūsų gaminius, akumulatorius ir kitus komponentus, taip pat pakavimo medžiagas. Apsilankę svetainėje adresu <http://csr.asus.com/english/Takeback.htm>, rasite išsamios informacijos apie atliekų perdirbimą įvairiuose regionuose.

Įspėjimas dėl dangos

SVARBU! Siekiant įrenginį izoliuoti nuo elektros ir užtikrinti elektrinį saugumą, ASUS planšetės korpusas padengtas izoliacine danga, išskyrus šonus, kuriuose yra IO lizdai.

ASUS pastaba apie ekologiją

Bendrovė ASUS nuolat kuria nežalingus aplinkai gaminius ir pakavimo medžiagas, kad apsaugotų vartotojų sveikatą ir sumažintų poveikį aplinkai. Sumažinant vartotojo vadovo puslapių skaičių, laikomasi reikalavimo mažinti išmetamo anglies dvideginio kiekį. Išsamų naudotojo vadovą ir su juo susijusią informaciją rasite „ASUS planšetinis kompiuteris“ planšetėje esančiame naudotojo vadove arba apsilankę ASUS pagalbos svetainėje <http://support.asus.com/>.

Tinkamas išmetimas



Kyla sprogo pavojus, jei akumulatorius pakeičiamas netinkamo tipo akumulatoriumi. Naudotus akumulatorius išmeskite pagal instrukcijas.



NEGALIMA akumulatoriaus išmesti kartu su komunalinėmis atliekomis. Perbraukto šiukšlių konteinerio su ratukais ženklas rodo, kad akumulatoriaus negalima mesti į komunalines šiukšles.



„ASUS planšetinis kompiuteris“ planšetės **NEIŠMESKITE** su buitinėmis atliekomis. Šis gaminys sukurtas taip, kad jo dalis būtų galima tinkamai panaudoti ir perdrikti. Perbraukto šiukšlių konteinerio su ratukais ženklas rodo, kad gaminio (elektros, elektroninio įrenginio ir gyvsidabrio turinčių apvalių plokščių elementų) negalima mesti į komunalines šiukšles. Sužinokite vietos reikalavimus, taikomus elektroninių gaminių išmetimui.



„ASUS planšetinis kompiuteris“ planšetės **NEMESKITE** į ugnį. SAUGOKITĖS trumpojo kontaktų jungimo. **NEARDYKITE** „ASUS planšetinis kompiuteris“ planšetės.

Autorių teisių informacija

Jokia šio vadovo dalis, įskaitant joje aprašomus gaminius ir programas, negali būti dauginama, perduodama, kopijuojama, įtraukiama į paieškos sistemas ar verčiama į kitas kalbas bet kokia forma ir bet kokiomis priemonėmis, išskyrus dokumentaciją, kurią laiko vartotojas kaip atsarginę, be specialaus raštiško ASUSTeK Computer Inc. ("ASUS") leidimo.

ASUS ir „ASUS planšetinis kompiuteris“ planšetės logotipai yra „ASUSTek Computer Inc.“ prekių ženklai.

Visa šiame dokumente pateikiama informacija gali būti keičiama neįspėjus.

Autoriaus teisės © 2014 ASUSTeK Computer Inc. Visos teisės saugomos.

Modelio pavadinimas: K016

Gamintojas	ASUSTek COMPUTER INC.
Gatvė ir namo numeris, miestas	4F, No. 150, LI-TE RD., PEITOU, TAIPEI 112, TAIWAN
Įgaliotasis atstovas Europoje	ASUS COMPUTER GmbH
Gatvė ir namo numeris, miestas	HARKORT STR. 21-23, 40880 RATINGEN
Šalis	GERMANY

ASUS Tablet

**IN SEARCH OF
INCREDIBLE** /

LIETOTĀJA ROKASGRĀMATA

Ierīces uzlāde

Pirms ASUS planšetdatora ilgākas lietošanas akumulatora režīmā nodrošiniet, ka tas tiek pilnībā uzlādēts. Atcerieties, ka maiņstrāvas adapteris uzlādē ASUS planšetdatoru tikai tad, kad tas ir savienots ar maiņstrāvas tīklu. Ievērojiet, ka ASUS planšetdatora uzlādēšana prasa daudz ilgāku laiku, vienlaikus to lietojot.

SVARĪGI! Neatstājiet ASUS planšetdators pie strāvas, ja tas ir pilnībā uzlādēts. ASUS planšetdators nav konstruēts, lai tas tiktu pievienots pie strāvas uz ilgu laika posmu.

Piesardzības pasākumi lidmašīnās

Sazinieties ar lidostas pakalpojumu sniedzēju, lai uzzinātu par saistītajiem pakalpojumiem lidojuma laikā, kurus drīkst izmantot, un ierobežojumiem, kas jāievēro, lidojuma laikā izmantojot ASUS planšetdators.

SVARĪGI! Šo ASUS planšetdators var laist cauri lidostas rentgenstaru iekārtām (ko lieto uz konveijera lentas uzliktām mantām), bet to nedrīkst pakļaut magnētisko detektoru un magnētisko ziņļu iedarbībai.

Drošības pasākumi

Šo ASUS planšetdators drīkst lietot tikai vietās, kur apkārtējā temperatūra ir no 0 °C (32 °F) līdz 35 °C(95 °F).

Ja akumulators ilgu laiku tiek pakļauts augstai vai zemei temperatūrai, iespējams, ātri iztērēt akumulatora jaudu un saīsināt tā kalpošanas ilgumu. Lai nodrošinātu akumulatora optimālu veiktspēju, lietojiet to tikai ieteicamā apkārtējās vides temperatūrā.

Iepakojuma saturs



ASUS planšetdators



Strāvas adaptēris



Mikro USB kabelis



Tehniskā dokumentācija un
garantijas karte

PIEZĪME:

- Ja kāda no šīm lietām ir bojāta vai trūkst, sazinieties ar tālākpārdevēju.
 - Komplektā iekļautais strāvas adaptēris atšķiras atkarībā no valsts vai reģiona.
-

Jūsu ASUS planšetdators

Skats no priekšpuses

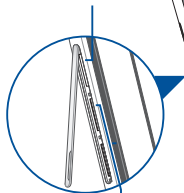


Skats no aizmugures



Sānu nodalījuma iekšpusē

Micro SD kartes slots*



Micro SIM karšu atveres**

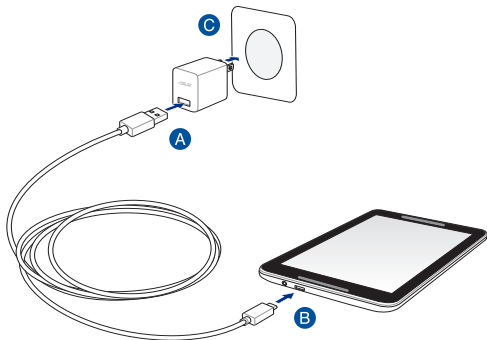


PIEZĪME. Mikro SIM karšu atveru skaits var atšķirties atkarībā no valsts vai reģiona.

* MicroSD kartes atvere atbalsta microSD, microSDHC, un microSDXC kartes formātus.

** Mikro SIM karšu atveres atbalsta WCDMA un GSM/EDGE tīkla joslu.

ASUS planšetdators uzlāde



Lai uzlādētu ASUS planšetdators, rikojieties, kā aprakstīts tālāk.

- A** Pievienojiet USB kabeli strāvas adapterim.
- B** Mikro USB savienotāju pievienojiet ASUS planšetdators.
- C** Strāvas adapteri pievienojiet kontaktrozetei.



Pirms ASUS planšetdators izmantošanas akumulatora režīmā pirmo reizi lādējiet to astoņas (8) stundas.

SVARĪGI!

- ASUS planšetdators uzlādei izmantojiet tikai komplektā ietverto strāvas vadu un mikro USB kabeli. Citu strāvas adapteru izmantošana var izraisīt ASUS planšetdators bojājumus.
 - Pirms ASUS planšetdators uzlādes no strāvas adaptera un mikro USB kabeļa novelciet aizsargplēvi, lai novērstu traumu risku.
 - Pārlicinieties, vai strāvas adapteri pievienojat pareizai kontaktligzdai ar pareizu ievades jaudu. Šī adaptera izvades spriegums ir DC 5.2 V, 1.35 A.
 - Izmantojot ASUS planšetdators barošanas adaptera režīmā, zemētajai kontaktligzdai jāatrodas ierīces tuvumā un jābūt viegli pieejamai.
 - Nenovietojiet uz ASUS planšetdatora citus priekšmetus.
-

PIEZĪMES.

- ASUS planšetdators var uzlādēt, izmantojot datora USB pieslēgvietu tikai tad, ja tas ir miega režīmā (ekrāns izslēgts) vai izslēgts.
 - Uzlāde, izmantojot datora USB portu, var aizņemt vairāk laika.
 - Ja dators nenodrošina pietiekamu jaudu ASUS planšetdators lādēšanai, ASUS planšetdators lādējiet, izmantojot zemētu strāvas kontaktrozeti.
-

Micro SIM kartes ievietošana

Lai ASUS planšetdatorā varētu zvanīt, sūtīt īsziņas vai izveidot savienojumu ar mobilās platjoslas tīklu, jāievieto mikro SIM (Abonementa identifikācijas modulis) karte.

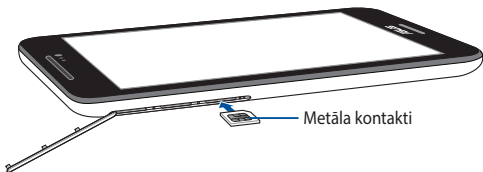
PIEZĪME. Mikro SIM karšu atveru skaits var atšķirties atkarībā no valsts vai reģiona.

Lai ievietotu mikro SIM karti, rīkojieties, kā aprakstīts tālāk:

1. Atveriet ASUS planšetdators sānu nodalījumu.



2. Ievietojiet micro SIM karti jebkurā micro SIM kartes atverē ar metāla kontaktiem uz augšu.



PIEZĪME: Micro SIM karšu atverēs varat ievietot līdz (2) micro SIM kartēm. Lai uzzinātu micro SIM karšu atveru atrašanās vietu, skatiet sadaļu *Sānu nodalījuma iekšpuse*.

3. Savietojiet un ievietojiet mikro SIM kartes paplāti atpakaļ atverē.



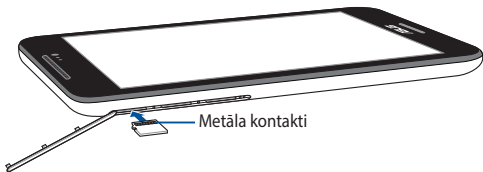
Micro SD kartes ievietošana

Lai ievietotu micro SD karti, rīkojieties, kā aprakstīts tālāk:

1. Atveriet ASUS planšetdators sānu nodaļījumu.



2. Ievietojiet micro SD karti micro SD kartes atverē ar metāla kontaktiem uz augšu, kā parādīts.



3. Droši uzlieciet sānu nodalījuma pārsegu.



Pielikumi

EK atbilstības deklarācija

Šis izstrādājums atbilst direktīvas R&TTE 1999/5/EC noteikumiem. Atbilstības deklarāciju var lejupielādēt vietnē <http://support.asus.com>.

Atbildības ierobežojums

Apstākļos, kas var rasties ASUS vai citu saistību nepildīšanas rezultātā, jums ir tiesības pieprasīt no ASUS zaudējumu segšanu. Tādā gadījumā, neskatoties uz kāda pamata jums ir tiesības pieprasīt zaudējumu segšanu no ASUS, ASUS ir atbildīgs tikai par fiziskām traumām (ieskaitot nāvi) un kaitējumu nekustamajam īpašumam un personīgai materiālajam īpašumam, vai jebkuriem citiem reālajiem un tiešajiem zaudējumiem, kas radušies šajos Garantijas nosacījumos noteikto likumīgo pienākumu nepildīšanas rezultātā katra konkrētā produkta noteiktās līgumcenas apmērā.

ASUS būs atbildīgs vai atlīdzinās jums vienīgi līgumā noteiktos zaudējumus, kaitējumu vai prasījumus, un šajos Garantijas nosacījumos noteiktos atlīdzināmos zaudējumus vai pārkāpumus.

Šis ierobežojums attiecas arī uz ASUS piegādātājiem un pārdevēju. Tā ir ASUS, tā piegādātāju un jūsu pārdevēja maksimālā kolektīvā atbildība.

ASUS NEKĀDĀ GADĪJUMĀ NEUZŅEMAS ATBILDĪBU PAR SEKOJOŠO: (1) TREŠĀS PUSES IZVIRZĪTAJIEM PRASĪJUMIEM PRET JUMS PAR ZAUDĒJUMU SEGŠANU; (2) JŪSU DOKUMENTĀCIJAS VAI DATU ZAUDĒJUMU VAI BOJĀJUMU; VAI (3) SPECIĀLIEM, NEJAUŠIEM VAI TIEŠIEM ZAUDĒJUMIEM VAI PAR JEBKURIEM NO EKONOMISKĀS DARBĪBAS IZRIETOŠIEM ZAUDĒJUMIEM (IESKAITOT PEĻŅAS VAI UZKRĀJUMU ZAUDĒJUMUS), PAT JA ASUS, TĀ PIEGĀDĀTĀJI VAI JŪSU PĀRDEVĒJS IR INFORMĒTS PAR ŠĀDU APSTĀKĻU IESPĒJAMĪBU.

Profilakses pasākumi dzirdes nezaudēšanai

Lai novērstu iespējamus dzirdes bojājumus, neklausieties lielā skaļumā ilgu laika posmu.



A pleine puissance, l'écoute prolongée du baladeur peut endommager l'oreille de l'utilisateur.

Francijā šīs ierīces austiņas atbilst skaņas spiediena līmeņa prasībām, kas izklāstītas piemērojamā EN 50332-1:2000 un/vai EN50332-2:2003 atbilstoši Francijas likuma punktam L.5232-1.

CE marķējums

C E 2200

CE marķējums ierīcēm ar bezvadu LAN/Bluetooth

Šī ierīce atbilst Eiropas Parlamenta un Padomes 1999. gada 9. martā pieņemtās 1999/5/EC direktīvas, kas regulē radio un telekomunikācijas ierīces, prasībām un savstarpējai atbilstības atzīšanai.

Augstākā CE SAR vērtība ierīcei ir 1,470 W/kg.

Šo ierīci var lietot tālāk minētajās valstīs.

AT	BE	BG	CH	CY	CZ	DE	DK
EE	ES	FI	FR	GB	GR	HU	IE
IT	IS	LI	LT	LU	LV	MT	NL
NO	PL	PT	RO	SE	SI	SK	TR

Informācija par pakļaušanu RF iedarbībai (SAR) — CE

Šī ierīce atbilst ES prasībām (1999/519/EK) par sabiedrības pakļaušanas elektromagnētisko lauku iedarbībai ierobežojumiem, aizsargājot veselību.

Šie ierobežojumi daļa no plašajiem ieteikumiem par sabiedrības aizsardzību. Šos ieteikumus ir izstrādājušas un pārbaudījušas neatkarīgas zinātniskās organizācijas, veicot regulārus un rūpīgus zinātnisko pētījumu novērtējumus. Eiropas Padomes ieteicamā mobilo ierīču ierobežojuma mērvienība ir īpatnēja absorbcijas intensitāte (SAR). SAR ierobežojums ir 2,0 W/kg vidēji 10 gramiem organisma audu. Ierīce atbilst Starptautiskās komisijas aizsardzībai pret nejonizējošā starojuma iedarbību (ICNIRP) prasībām.

Attiecībā uz darbību blakus ķermenim šī ierīce ir pārbaudīta un atbilst ICNRP pakļaušanas iedarbībai vadlīnijām un Eiropas Standartiem EN 62311 un EN 50566. SAR tiek mērīta ar ierīci tiešā saskarē pie ķermeņa, kamēr tiek pārraidīts augstākais apstiprinātais izejas jaudas līmenis visās mobilās ierīces frekvenču joslās.

Strāvas drošības prasības

Produktiem ar elektriskās strāvas jaudu līdz 6A un kas sver vairāk kā 3 kg jāizmanto apstiprināti strāvas vadi, kas lielāki vai vienādi ar: H05VV-F, 3G, 0.75mm² vai H05VV-F, 2G, 0.75mm².

ASUS otrreizējās pārstrādes/atgriešanas pakalpojumi

ASUS otrreizējās pārstrādes un atgriešanas programmas ir mūsu apņēšanās ievērot visaugstākos standartus apkārtējās vides aizsardzībai. Mēs ticam, ka, piedāvājot šos risinājumus, jūs varēsiet atbildīgi veikt mūsu produktu, akumulatoru, citu komponentu, kā arī iepakojuma materiālu otrreizējo pārstrādi. Detalizētu informāciju par otrreizējo pārstrādi dažādos reģionos skatiet šeit: <http://csr.asus.com/english/Takeback.htm>.

Informācija par pārklājumu

SVARĪGI! Lai nodrošinātu elektrosistēmu izolāciju un garantētu elektrisko drošību, tiek lietots pārklājums, ar ko tiek aizsargāts ASUS planšētdatora korpuss, izņemot sānu daļas, kura atrodas ieejas/izejas pieslēgvietas.

ASUS piezīme par videi draudzīgiem izstrādājumiem

ASUS ir apņēmies izgatavot videi draudzīgus produktus/ iepakojumus, lai saglabātu klientu veselību, samazinot ietekmi uz apkārtējo vidi. Samazināts rokasgrāmatas lappušu skaits atbilst samazinātiem oglekļa izmešiem.

Detalizētāku lietotāja rokasgrāmatas un saistīto informāciju skatiet ASUS planšētdators ietvertajā lietotāja rokasgrāmatā vai apmeklējiet ASUS atbalsta vietni <http://support.asus.com/>.

Pareiza utilizācija



Iespējama eksplozija, ja ievietots neatbilstošs akumulators. Izlietotos akumulatorus utilizējiet atbilstoši norādījumiem.



Iespējama eksplozija, ja ievietots neatbilstošs akumulators. Izlietotos akumulatorus utilizējiet atbilstoši norādījumiem.



NEIZMETIET ASUS planšetdators sadzīves atkritumos. Šis produkts ir izstrādāts, lai nodrošinātu atbilstošu detaļu atkārtotu izmantošanu un pārstrādi. Šis pārsvitrotās pārvietojamās atkritumu tvertnes simbols norāda, ka šo ierīci (elektrisko, elektronisko ierīci vai dzīvsudrabu saturošu pogas veida bateriju) nedrīkst izmest sadzīves atkritumos. Iepazīstieties ar vietējiem noteikumiem par elektronisko ierīču utilizāciju.



NEMETIET ASUS planšetdators ugunī. NEVEIDOJIET kontaktu īssavienojumu. NEIZJAUCIET ASUS planšetdators.

Autortiesību atruna

Šo rokasgrāmatu, ieskaitot tajā aprakstītos produktus un programmatūru, bez rakstiskas ASUSTeK COMPUTER INC. ("ASUS") atļaujas nekādā veidā nedrīkst reproducēt, pārsūtīt, ierakstīt, saglabāt meklēšanas sistēmā vai tulkot jebkurā valodā, izņemot dokumentāciju, ko pircējs saglabā dublējuma nolūkos.

ASUS un ASUS planšetdators logotips ir ASUSTek Computer Inc preču zīmes.

Šajā dokumentā sniegtā informācija var tikt grozīta bez brīdinājuma.

Autortiesības © 2014 ASUSTeK COMPUTER INC. Visas tiesības aizsargātas.

Modeļa nosaukums: K016

Ražotājs	ASUSTek COMPUTER INC.
Adrese, pilsēta	4F, No. 150, LI-TE RD., PEITOU, TAIPEI 112, TAIWAN
Pilnvarotais pārstāvis Eiropā	ASUS COMPUTER GmbH
Adrese, pilsēta	HARKORT STR. 21-23, 40880 RATINGEN
Valsts	GERMANY

EC Declaration of Conformity



We, the undersigned,

Manufacturer:	ASUSTeK COMPUTER INC.
Address:	4F, No. 150, LI-TE Rd., PEITOU, TAIPEI 112, TAIWAN
Authorized representative in Europe:	ASUS COMPUTER GmbH
Address, City:	HARKORT STR. 21-23, 40880 RATINGEN
Country:	GERMANY

declare the following apparatus:

Product name :	ASUS Tablet
Model name :	K016

conform with the essential requirements of the following directives:

2004/108/EC-EMC Directive

<input checked="" type="checkbox"/> EN 55022:2010+A2:2011	<input checked="" type="checkbox"/> EN 55024:2010
<input type="checkbox"/> EN 61000-3-2:2006+A2:2009	<input type="checkbox"/> EN 61000-3-3:2008
<input type="checkbox"/> EN 55013:2001+A1:2003+A2:2006	<input type="checkbox"/> EN 55020:2007+A11:2011

1999/5/EC-R&TTE Directive

<input checked="" type="checkbox"/> EN 300 328 V1.5.1(2012-12)	<input checked="" type="checkbox"/> EN 301 489-1 V1.9.2(2011-09)
<input checked="" type="checkbox"/> EN 300 440-1 V1.6.1(2010-08)	<input checked="" type="checkbox"/> EN 301 489-3 V1.6.1(2013-08)
<input checked="" type="checkbox"/> EN 300 440-2 V1.4.1(2010-08)	<input checked="" type="checkbox"/> EN 301 489-4 V1.4.1(2009-05)
<input checked="" type="checkbox"/> EN 301 511 V9.0.2(2003-03)	<input checked="" type="checkbox"/> EN 301 489-7 V1.3.1(2005-11)
<input checked="" type="checkbox"/> EN 301 908-1 V6.2.1(2013-04)	<input type="checkbox"/> EN 301 489-9 V1.4.1(2007-11)
<input checked="" type="checkbox"/> EN 301 908-2 V5.4.1(2012-12)	<input checked="" type="checkbox"/> EN 301 489-17 V2.2.1(2012-09)
<input type="checkbox"/> EN 301 893 V1.6.1(2011-11)	<input checked="" type="checkbox"/> EN 301 489-24 V1.5.1(2010-09)
<input type="checkbox"/> EN 302 544-2 V1.1.1(2009-01)	<input type="checkbox"/> EN 50566:2013
<input type="checkbox"/> EN 302 623 V1.1.1(2009-01)	<input type="checkbox"/> EN 62209-1:2006
<input checked="" type="checkbox"/> EN 50360:2001/A1:2012	<input checked="" type="checkbox"/> EN 62209-2:2010
<input type="checkbox"/> EN 62479:2010	<input checked="" type="checkbox"/> EN 62479:2010
<input type="checkbox"/> EN 50385:2002	<input type="checkbox"/> EN 302 291-1 V1.1.1(2005-07)
<input type="checkbox"/> EN 62311:2008	<input type="checkbox"/> EN 302 291-2 V1.1.1(2005-07)

2006/95/EC-LVD Directive

<input checked="" type="checkbox"/> EN 60950-1 / A12:2011	<input type="checkbox"/> EN 60065:2002 / A12:2011
---	---

2009/125/EC-ErP Directive

<input type="checkbox"/> Regulation (EC) No. 1275/2008	<input checked="" type="checkbox"/> Regulation (EC) No. 278/2009
<input type="checkbox"/> Regulation (EC) No. 642/2009	<input type="checkbox"/> Regulation (EC) No. 617/2013

2011/65/EU-RoHS Directive

Ver. 140331

CE marking

CE2200

(EC conformity marking)

Position : CEO

Name : Jerry Shen

Declaration Date: 08/22/2014

Year to begin affixing CE marking: 2014

Signature : _____





support.asus.com

CE 2200



1 5 0 6 0 - 4 3 1 4 0 0 0 0