

ASUS Tablet

# IN SEARCH OF INCREDIBLE



Uživatelská příručka



## Nabíjení zařízení

Před dlouhodobým používáním v režimu nabíjení z akumulátoru zcela nabijte tablet ASUS. Napájecí adaptér nabíjí tablet ASUS, pokud je připojen ke zdroji střídavého napájení. Je třeba počítat s tím, že při současném používání tabletu ASUS se akumulátor nabíjí mnohem pomaleji.

---

**DŮLEŽITÉ!** Po plném nabití nenechávejte zařízení Tablet ASUS připojené k elektrické síti. Přístroj Tablet ASUS není určen k dlouhodobému připojení ke zdroji napájení.

---

## Letecká bezpečnostní opatření

Ohledně možnosti používání zařízení Tablet ASUS v letadle a možnosti využití služeb kontaktujte leteckého dopravce.

---

**DŮLEŽITÉ!** Zařízení Tablet ASUS může procházet rentgenovým zařízením (používaným ke kontrole předmětů na dopravníkovém pásu), ale chraňte jej před magnetickými a ručními detektory.

---

## Bezpečnostní opatření

Tento Tablet ASUS smí být použit pouze za teploty okolí 0 °C až 35 °C.

Při dlouhodobém vystavení extrémně vysoké nebo nízké teplotě může dojít k rychlému vybíjení nebo zkrácení životnosti baterie. Pro zajištění optimálního výkonu uchovávejte baterii při doporučené okolní teplotě.

## Obsah dodávky



Tablet ASUS



Napájecí adaptér



Kabel Micro USB



Technická dokumentace a  
záruční list

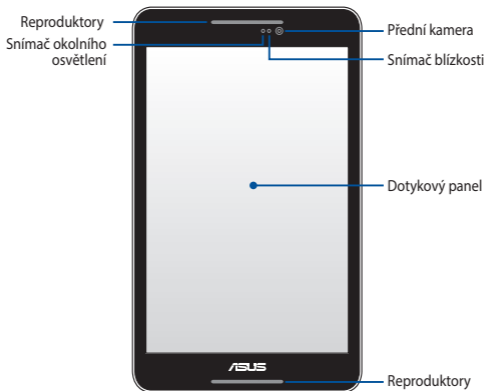
---

### POZNÁMKA:

- Pokud některá z položek chybí nebo je poškozena, kontaktujte prodejce.
  - Přiložený napájecí adaptér se liší podle země nebo regionu.
-

# Vaše zařízení Tablet ASUS

## Pohled zředu



## Pohled zezadu



## Uvnitř boční přihrádky



---

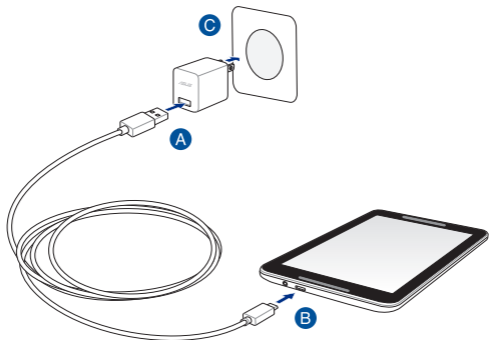
**POZNÁMKA:** Počet slotů pro karty mikro SIM se liší podle země nebo regionu.

---

\* Otvor pro kartu microSD podporuje formáty karet microSD, microSDHC a microSDXC.

\*\* Sloty na karty mikro SIM podporují síťová pásma WCDMA, a GSM/EDGE.

## Nabíjení zařízení Tablet ASUS



### Pokyny pro nabíjení zařízení Tablet ASUS:

- A** Připojte kabel USB k napájecímu adaptéru.
- B** Připojte konektor micro USB k zařízení Tablet ASUS.
- C** Připojte napájecí adaptér k uzemněné elektrické zásuvce.



Před prvním použitím v režimu baterie nechte zařízení Tablet ASUS osm (8) hodin nabíjet.

---

## **DŮLEŽITĚ!**

- K nabíjení zařízení Tablet ASUS použijte pouze dodaný napájecí adaptér a kabel micro USB. Použitím jiného napájecího adaptéru může dojít k poškození zařízení Tablet ASUS.
- Aby se zabránilo nebezpečí zranění, před nabíjením zařízení Tablet ASUS odstraňte ochranný film z napájecího adaptéru a kabelu micro USB.
- Zkontrolujte, zda připojíte napájecí adaptér ke správné elektrické zásuvce se správným jmenovitým vstupem. Výstupní napětí tohoto adaptéru je DC5,2 V, 1,35 A,
- Při používání zařízení Tablet ASUS v režimu napájecího adaptéru se musí v blízkosti zařízení nacházet snadno přístupná uzemněná elektrická zásuvka.
- Na tablet ASUS neumísťujte žádné předměty.

---

## **POZNÁMKY:**

- Zařízení Tablet ASUS lze nabíjet prostřednictvím portu USB počítače pouze, když se nachází v režimu spánku (vypnutá obrazovka) nebo ve vypnutém stavu.
  - Nabíjení prostřednictvím portu USB počítače může trvat déle.
  - Pokud počítač neposkytuje dostatečné množství energie pro nabití zařízení Tablet ASUS, nabíjte zařízení Tablet ASUS prostřednictvím uzemněné elektrické zásuvky.
-



## Vložení karty micro SIM

Aby se bylo možné uskutečňovat volání, zasílat textové zprávy nebo připojovat přístroj Tablet ASUS ASUS k mobilní širokopásmové síti, je třeba vložit kartu micro SIM (Subscriber Identity Module).

---

**POZNÁMKA:** Počet slotů pro karty micro SIM se liší podle země nebo regionu.

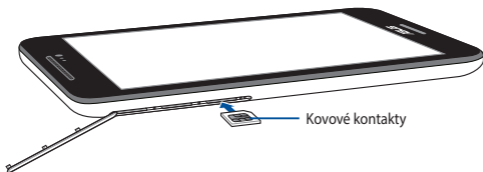
---

Pokyny pro vložení karty micro SIM:

1. Otevřete kryt boční přihrádky vašeho přístroje Tablet ASUS.



2. Vložte kartu mikro SIM do některého slotu na karty mikro SIM tak, aby její kovové kontakty směřovaly nahoru.



---

**POZNÁMKA:** Do slotů na karty mikro SIM můžete vložit maximálně dvě (2) karty mikro SIM. Informace o umístění slotů na karty mikro SIM viz část *Uvnitř boční přihrádky*.

---

3. Řádně nasadte kryt boční přihrádky na místo.



## Vložení karty microSD

Pokyny pro vložení karty microSD:

1. Otevřete kryt boční přihrádky vašeho přístroje Tablet ASUS.



2. Vložte kartu microSD do slotu na kartu microSD tak, aby její kovové kontakty směřovaly nahoru (viz obrázek).



3. Řádně nasadte kryt boční přihrádky na místo.



# Příloha

## Prohlášení o shodě EC

Tento produkt vyhovuje požadavkům směrnice R&TTE 1999/5/ES. Prohlášení o shodě je k dispozici ke stažení na webu <http://support.asus.com>.

## Omezení Odpovědnosti

Mohou nastat takové okolnosti, že v důsledku selhání ze strany firmy ASUS nebo z jiné odpovědnosti budete mít právo na náhradu škody od firmy ASUS. V každém takovém případě, bez ohledu na důvod, pro který máte právo požadovat náhradu od firmy ASUS, nebude ASUS odpovídat za víc než za škody kvůli zranění (včetně smrti) a poškození nemovitostí a hmotného osobního majetku; nebo jakékoliv skutečné a přímé škody v důsledku opomenutí nebo neplnění zákonných povinností dle této záruky, až do výše ceníkové smluvní ceny každého výrobku.

Firma ASUS bude odpovědná nebo vás odškodní jen za ztrátu, škody nebo reklamace na základě této smlouvy, přečinu nebo porušení cizích práv dle této záruky.

Toto omezení se vztahuje i na dodavatele a prodejce firmy ASUS. To je maximum, za které jsou firma ASUS, její dodavatelé a váš prodejce kolektivně odpovědní.

ZA ŽÁDNÝCH OKOLNOSTÍ NEBUDE FIRMA ASUS ODPOVÍDAT ZA NÁSLEDUJÍCÍ: (1) NÁROKY/ŽALOBY TŘETÍCH STRAN NA VÁS KVŮLI ZTRÁTÁM; (2) ZTRÁTU NEBO POŠKOZENÍ VAŠICH ZÁZNAMŮ NEBO DAT (3) ZVLÁŠTNÍ, NAHODILÉ NEBO NEPŘÍMÉ ŠKODY NEBO JAKÉKOLIV EKONOMICKÉ NÁSLEDNÉ ŠKODY (VČETNĚ ZTRÁTY ZISKU NEBO ÚSPOR), DOKONCE I KDYŽ BY ASUS BYL UPOZORNĚN NA MOŽNOST TAKOVÝCH ŠKOD.

## Prevence ztráty sluchu

V zájmu předcházení ztrátě sluchu neposlouchejte dlouhodobě při vysoké hlasitosti.



A pleine puissance, l'écoute prolongée du baladeur peut endommager l'oreille de l'utilisateur.

Ve Francii jsou sluchátka na/do uší pro toto zařízení kompatibilní s požadavkem na akustický tlak stanoveným v platné normě EN 50332-1:2000 a/nebo normě EN50332-2:2003 v souladu s francouzským předpisem L.5232-1.

## Varovná značka CE

C E 2200

### Symbol CE pro zařízení s bezdrátovou místní sítí LAN/Bluetooth

Toto zařízení vyhovuje požadavkům směrnice 1999/5/EC Evropského parlamentu a komise ze dne 9. března 1999 o rádiových a telekomunikačních zařízeních a o vzájemném uznávání jejich shody.

Hodnota CE SAR tohoto zařízení je 0,58 W/kg.

Tento přístroj lze provozovat v:

AT	BE	BG	CH	CY	CZ	DE	DK
EE	ES	FI	FR	GB	GR	HU	IE
IT	IS	LI	LT	LU	LV	MT	NL
NO	PL	PT	RO	SE	SI	SK	TR

## **Informace o vystavení elektromagnetickým polím (SAR) - CE**

Toto zařízení splňuje požadavky EU (1999/519/EC) na omezení vystavení veřejnosti elektromagnetickým polím prostředky na ochranu zdraví.

Tyto limity jsou součástí rozsáhlých doporučení na ochranu veřejnosti. Tato doporučení vytvořily a ověřily nezávislé vědecké organizace prostřednictvím pravidelného a důkladného hodnocení vědeckých studií. Měrná jednotka doporučeného limitu Evropské rady pro mobilní zařízení je „měrný absorbovaný výkon“ (SAR) a limit SAR je 2,0 W/kg v průměru na 10 gramů tkáně. Splňuje požadavky organizace ICNIRP (International Commission on Non-Ionizing Radiation Protection).

Na základě testování používání tohoto zařízení v blízkosti lidského těla splňuje zásady vystavení ICNRP a evropskou normu EN 62311 a EN 50566. SAR se měří při přímém kontaktu zařízení s tělem při vysílání na nejvyšší certifikovaný výstupní výkon ve všech frekvenčních pásmech mobilního zařízení.



## Požadavek na elektrickou bezpečnost

U výrobků s hodnotou elektrického proudu od 6 A a hmotností vyšší než 3 kg je nutné používat schválené napájecí kabely větší nebo rovné: H05VV-F, 3G, 0,75 mm<sup>2</sup> nebo H05VV-F, 2G, 0,75mm<sup>2</sup>.

## Služba recyklace/zpětného odběru ASUS

Programy recyklace/zpětného odběru ASUS jsou vyjádřením našeho odhodlání maximálně chránit životní prostředí. Věříme, že má smysl nabízet řešení umožňující zodpovědnou recyklaci našich produktů, baterií, dalších součástí a obalových materiálů. Podrobné informace o recyklaci v různých regionech najdete na <http://csr.asus.com/english/Takeback.htm>.

## Informace o povlaku

---

**DŮLEŽITÉ!** Pečujte o elektrickou izolaci a udržujte elektrickou ochranu. Zařízení je zaizolováno s výjimkou oblastí, kde se nacházejí IO porty.

---

## Poznámka ASUS k ekologii

Cílem společnosti ASUS je vytvářet ekologické produkty/obaly, které chrání zdraví spotřebitelů a zároveň minimalizují dopady na životní prostředí. Snížení počtu stránek příručky je v souladu s omezováním uhlíkových emisí.

Podrobný návod k použití a související informace viz uživatelská příručka obsažená v zařízení Tablet ASUS nebo na webu podpory ASUS na <http://support.asus.com/>.

## Správná likvidace



**V případě použití nesprávného typu baterií hrozí nebezpečí exploze. Likvidujte použité baterie podle instrukcí.**



NEVHAZUJTE baterii do komunálního odpadu. Symbol přeškrtnuté popelnice s kolečky ukazuje, že tato baterie nesmí být likvidována společně s komunálním odpadem.



NEVHAZUJTE zařízení Tablet ASUS do komunálního odpadu. Tento výrobek byl navržen tak, aby umožňoval opakované používání součástí a recyklaci. Tento symbol přeškrtnuté popelnice na kolečkách znamená, že výrobek (elektrická, elektronická zařízení a knoflíkové baterie s obsahem rtuti) by se neměl vyhazovat do komunálního odpadu. Ověřte si lokální předpisy pro likvidaci elektronických výrobků.



NEVHAZUJTE zařízení Tablet ASUS do ohně. NEZKRATUJTE kontakty. NEROZEBÍREJTE zařízení Tablet ASUS.

## Informace o autorských právech

Žádná část této příručky, včetně výrobků a softwaru v příručce popsaných, nesmí být reprodukována, přenesena, přepsána, uložena v systému pro ukládání dat, ani přeložena do žádného jazyka v žádné podobě a žádným způsobem, kromě dokumentace uložené kupujícím pro účel zálohování, bez písemného souhlasu firmy. ASUSTek COMPUTER INC. ("ASUS").

ASUS a logo Tablet ASUS jsou ochranné známky společnosti ASUSTek Computer Inc.

Informace v tomto dokumentu mohou podléhat změnám bez upozornění.

**Copyright © 2014 ASUSTek COMPUTER INC. Všechna práva vyhrazena.**

Název modelu: K016

<b>Výrobce</b>	ASUSTek COMPUTER INC.
<b>Adresa, město</b>	4F, No. 150, LI-TE RD., PEITOU, TAIPEI 112, TAIWAN
<b>Autorizovaný zástupce v Evropě</b>	ASUS COMPUTER GmbH
<b>Adresa, město</b>	HARKORT STR. 21-23, 40880 RATINGEN
<b>Země</b>	GERMANY

# EC Declaration of Conformity



We, the undersigned,

Manufacturer:	ASUSTek COMPUTER INC.
Address:	4F, No. 150, LI-TE Rd., PEITOU, TAIPEI 112, TAIWAN
Authorized representative in Europe:	ASUS COMPUTER GmbH
Address, City:	HARKORT STR. 21-23, 40880 RATINGEN
Country:	GERMANY

declare the following apparatus:

Product name :	ASUS Tablet
Model name :	K016

conform with the essential requirements of the following directives:

**2004/108/EC-EMC Directive**

<input checked="" type="checkbox"/> EN 55022:2010.AC:2011	<input checked="" type="checkbox"/> EN 55024:2010
<input type="checkbox"/> EN 61000-3-2:2006+A2:2009	<input type="checkbox"/> EN 61000-3-3:2008
<input type="checkbox"/> EN 55013:2001+A1:2003+A2:2006	<input type="checkbox"/> EN 55020:2007+A1:2011

**1999/5/EC-R&TTE Directive**

<input checked="" type="checkbox"/> EN 300 328 V1.6.1(2012-12)	<input checked="" type="checkbox"/> EN 301 489-1 V1.9.2(2011-09)
<input checked="" type="checkbox"/> EN 300 440-1 V1.6.1(2010-08)	<input checked="" type="checkbox"/> EN 301 489-3 V1.6.1(2013-08)
<input checked="" type="checkbox"/> EN 301 440-2 V1.4.1(2010-08)	<input type="checkbox"/> EN 301 489-4 V1.4.1(2009-05)
<input checked="" type="checkbox"/> EN 301 511 V9.0.2(2003-03)	<input checked="" type="checkbox"/> EN 301 489-7 V1.3.1(2005-11)
<input checked="" type="checkbox"/> EN 301 908-1 V6.2.1(2013-04)	<input type="checkbox"/> EN 301 489-9 V1.4.1(2007-11)
<input checked="" type="checkbox"/> EN 301 908-2 V5.4.1(2012-12)	<input checked="" type="checkbox"/> EN 301 489-17 V2.2.1(2012-09)
<input type="checkbox"/> EN 301 893 V1.6.1(2011-11)	<input checked="" type="checkbox"/> EN 301 489-24 V1.5.1(2010-09)
<input type="checkbox"/> EN 302 544-2 V1.1.1(2009-01)	<input type="checkbox"/> EN 50566:2013
<input type="checkbox"/> EN 302 623 V1.1.1(2009-01)	<input checked="" type="checkbox"/> EN 62209-1:2006
<input checked="" type="checkbox"/> EN 50360:2001/A1:2012	<input checked="" type="checkbox"/> EN 62209-2:2010
<input type="checkbox"/> EN 62479-2010	<input checked="" type="checkbox"/> EN 62479-2010
<input type="checkbox"/> EN 50385:2002	<input type="checkbox"/> EN 302 291-1 V1.1.1(2005-07)
<input type="checkbox"/> EN 62311:2008	<input type="checkbox"/> EN 302 291-2 V1.1.1(2005-07)

**2006/95/EC-LVD Directive**

<input checked="" type="checkbox"/> EN 60950-1 / A12:2011	<input type="checkbox"/> EN 60065:2002 / A12:2011
---	---

**2009/125/EC-ErP Directive**

<input type="checkbox"/> Regulation (EC) No. 1275/2008	<input checked="" type="checkbox"/> Regulation (EC) No. 278/2009
<input type="checkbox"/> Regulation (EC) No. 642/2009	<input type="checkbox"/> Regulation (EC) No. 617/2013

**2011/65/EU-RoHS Directive**

Ver. 140331

CE marking

# CE2200

(EC conformity marking)

Position : CEO

Name : **Jerry Shen**

Signature : \_\_\_\_\_

Declaration Date: 08/22/2014

Year to begin affixing CE marking: 2014





[support.asus.com](http://support.asus.com)

CE 2200



1 5 0 6 0 - 4 3 1 0 2 0 0 0