

ASUS Tablet

IN SEARCH OF INCREDIBLE



Benutzerhandbuch



Akku aufladen

Laden Sie den Akku Ihres ASUS Tablets vollständig auf, bevor Sie das Gerät für längere Zeit benutzen. Das Netzteil lädt den Akku auf, solange es mit einer Steckdose und Ihrem Gerät verbunden ist. Die Ladezeit verlängert sich erheblich, wenn Sie das ASUS Tablet in dieser Zeit benutzen.

WICHTIG! Entfernen Sie das ASUS-Tablet vom Netzteil, sobald der Akku voll aufgeladen ist. Das ASUS-Tablet ist nicht dafür geeignet, für längere Zeiträume mit dem Netzteil verbunden zu sein.

Verwendung im Flugzeug

Fragen Sie Ihre Fluglinie oder die Flugbegleiter, um zu erfahren, welche Beschränkungen für die Benutzung des ASUS-Tablets während des Fluges gelten.

WICHTIG! Sie können Ihr ASUS-Tablet durchaus durch die Röntengeräte auf dem Flughafen schicken, allerdings empfehlen wir Ihnen, das Gerät von den Metalldetektoren fernzuhalten.

Sicherheitshinweise

Das ASUS-Tablet darf nur in einer Umgebung mit einer Temperatur zwischen 0°C und 35°C (32°F to 95°F) verwendet werden.

Lange Zeiten in extrem hoher oder niedriger Temperatur kann die Akkulaufzeit drastisch verkürzen. Um eine optimale Akkuleistung zu gewährleisten, vergewissern Sie sich, dass Sie das Gerät innerhalb der angegebenen Parameter verwenden.

Verpackungsinhalt



ASUS Tablet



Netzteil



Micro-USB-Kabel



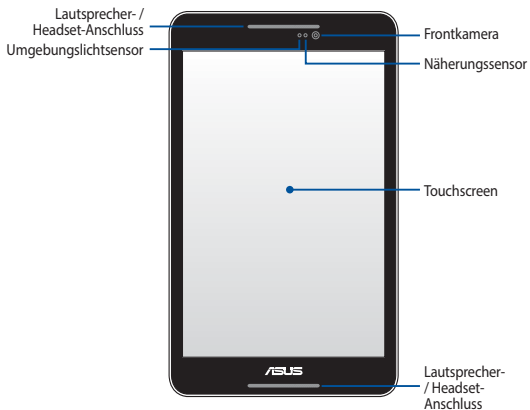
Technische Unterlagen und
Garantiekarte

HINWEISE:

- Falls ein Teil fehlt oder beschädigt ist, kontaktieren Sie bitte umgehend Ihren Händler.
 - Der Inhalt kann sich je nach Verkaufsregion unterscheiden.
-

Ihr ASUS-Tablet

Vorderseite



Rückseite



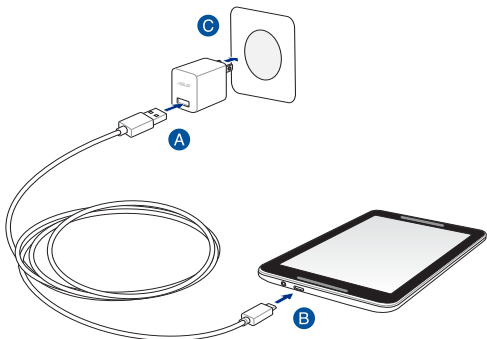
Innerhalb des Seitenfachs



HINWEIS: Die Anzahl der microSIM-Kartensteckplätze variieren je nach Land oder Region.

- * Der microSD-Kartensteckplatz unterstützt microSD-, microSDHC- und microSDXC-Kartenformate.
- ** Die microSIM-Kartensteckplätze unterstützen WCDMA und EDGE/GSM-Netzwerkbander.

Aufladen Ihres ASUS-Tablets



So laden Sie den Akku Ihres ASUS-Tablets auf:

- A** Verbinden Sie das Micro-USB-Kabel mit dem Netzteil.
- B** Stecken Sie den Micro-USB-Stecker in das ASUS-Tablet.
- C** Schließen Sie das Netzteil an eine geerdete Steckdose an.



Laden Sie den Akku vor der ersten Benutzung für 8 Stunden auf.

WICHTIG!

- Benutzen Sie ausschließlich das mitgelieferte Netzteil und das Micro-USB-Kabel, um Ihr ASUS-Tablet aufzuladen. Ein anderes Netzteil kann Ihr ASUS-Tablet beschädigen.
 - Ziehen Sie die Schutzbeschichtung vom Netzteil und dem Micro-USB-Kabel, bevor Sie das ASUS-Tablet laden.
 - Vergewissern Sie sich, dass Sie das Netzteil in die richtige Steckdose mit der korrekten Eingangsspannung gesteckt haben. Die Ausgangswerte dieses Netzteils sind 5,2V Gleichspannung bei 1,35A.
 - Wenn Sie Ihr ASUS-Tablet im Netzstrombetrieb verwenden, muss sich die Steckdose in der Nähe befinden und leicht erreichbar sein.
 - Stellen Sie KEINE Objekte auf das ASUS Tablet.
-

HINWEISE:

- Ihr ASUS-Tablet kann nur dann per USB-Port an Ihrem Computer aufgeladen werden, wenn es sich im Ruhezustand (Bildschirm aus) befindet oder abgeschaltet ist.
 - Der Ladevorgang per USB-Port kann mehr Zeit in Anspruch nehmen.
 - Falls Ihr Computer nicht genügend Strom zum Aufladen Ihres ASUS-Tablets liefert, laden Sie das Gerät über eine geerdete Steckdose auf.
-

Installation einer micro SIM-Karte

Bevor Sie Anrufe zu tätigen, Textnachrichten senden, oder eine Verbindung zu einem mobilen Breitbandnetzwerk mit Ihrem ASUS Tablet herstellen können, müssen Sie eine Mikro-SIM (Subscriber Identity Module)-Karte installieren.

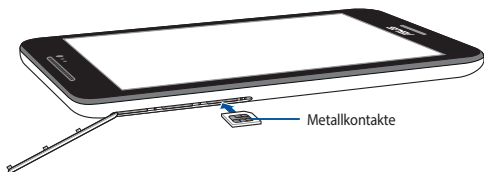
HINWEIS: Die Anzahl der Micro-SIM-Kartensteckplätze variieren je nach Land oder Region.

So installieren Sie eine microSIM-Karte:

1. Öffnen Sie die Abdeckung des Seitenfachs Ihres ASUS Tablets.



2. Stecken Sie die microSIM, mit den Metallkontakten nach oben, in einen der microSIM-Kartensteckplätze.



HINWEIS: Sie können bis zu zwei (2) microSIM-Karten in die Steckplätze stecken. Beziehen Sie sich auf den Abschnitt *Innerhalb des Seitenfachs* für die Lage des microSIM-Kartensteckplatzes.

3. Schließen Sie die Abdeckung des Seitenfachs.



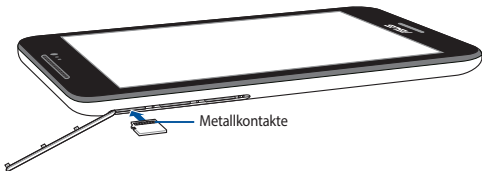
Installation einer microSD-Karte

So installieren Sie eine microSD-Karte:

1. Öffnen Sie die Abdeckung des Seitenfachs Ihres ASUS Tablets.



2. Setzen Sie die microSD-Karte, mit Metallkontakten nach oben, in den microSD-Kartensteckplatz.



3. Schließen Sie die Abdeckung des Seitenfachs.



Anhang

EC-Konformitätserklärung

Dieses Produkt befolgt die Konformitätserklärung für die R&TTE Directive 1999/5/EC. Diese Konformitätserklärung kann von der Website <http://support.asus.com> geladen werden.

Haftungsausschluss

Es können Sachverhalte auftreten, bei denen Sie aufgrund eines Fehlers seitens ASUS oder anderer Haftbarkeiten berechtigt sind, Schadensersatz von ASUS zu fordern. In jedem einzelnen Fall, ungeachtet der Grundlage, anhand derer Sie Schadensansprüche gegenüber ASUS geltend machen, haftet ASUS maximal nur mit dem vertraglich festgesetzten Preis des jeweiligen Produktes bei Körperverletzungen (einschließlich Tod) und Schäden am Grundeigentum und am Sachvermögen oder anderen tatsächlichen und direkten Schäden, die aufgrund von Auslassung oder Verrichtung gesetzlicher Pflichten gemäß dieser Garantieerklärung erfolgen.

ASUS ist nur für verantwortlich für bzw. entschädigt Sie nur bei Verlust, Schäden oder Ansprüchen, die aufgrund eines vertraglichen, zivilrechtlichen Bruchs dieser Garantieerklärung seitens ASUS entstehen.

Diese Einschränkung betrifft Lieferanten und Weiterverkäufer von ASUS. Sie stellt das Höchstmaß dar, mit dem ASUS, seine Lieferanten und Ihr Weiterverkäufer insgesamt verantwortlich sind.

UNTER KEINEN UMSTÄNDEN HAFTET ASUS FÜR FOLGENDES: (1) SCHADENSANSPRÜCHE AN SIE VON DRITTEN; (2) VERLUST VON ODER SCHÄDEN AN AUFZEICHNUNGEN ODER DATEN; ODER (3) BESONDERE, SICH ERGEBENDE ODER INDIREKTE SCHÄDEN ODER WIRTSCHAFTLICHE FOLGESCHÄDEN (EINSCHLIESSLICH VERLUST VON PROFITEN ODER SPAREINLAGEN), AUCH WENN ASUS, SEINE LIEFERANTEN ODER IHR WEITERVERKÄUFER VON DIESER MÖGLICHKEIT IN KENNTNIS GESETZT IST.

Vermeidung von Hörverlust

Setzen Sie sich zur Vermeidung von Hörschäden nicht über einen längeren Zeitraum hohen Lautstärken aus.



A pleine puissance, l'écoute prolongée du baladeur peut endommager l'oreille de l'utilisateur.

Frankreich: Kopf-/Ohrhörer für dieses Gerät entsprechen den Anforderungen zum Schalldruckpegel der gültigen Standards EN 50332-1:2000 und/oder EN50332-2:2003, wie durch den französischen Artikel L.5232-1 gefordert.

CE-Kennzeichen-Warnung



CE-Zeichen für Geräte ohne Wireless LAN/Bluetooth

Dieses Gerät stimmt mit den Anforderungen der Richtlinie 1999/5/EU des Europaparlaments und -rates vom 9. März 1999 überein, in der Funk- und Telekommunikationsgeräte und die Anerkennung der Konformität geregelt ist.

Der höchste CE-SAR-Wert für dieses Gerät beträgt 0.58 W/Kg.

Dieses Gerät kann betrieben werden in:

AT	BE	BG	CH	CY	CZ	DE	DK
EE	ES	FI	FR	GB	GR	HU	IE
IT	IS	LI	LT	LU	LV	MT	NL
NO	PL	PT	RO	SE	SI	SK	TR

Informationen zur Hochfrequenz-Belastung (SAR) - CE

Dieses Gerät erfüllt die EU-Anforderungen (1999/519/EG) zur Beschränkung der Exposition der Bevölkerung gegenüber elektromagnetischen Feldern zum Schutz der Gesundheit.

Die Grenzwerte sind Teil umfassender Empfehlungen zum Schutz der Bevölkerung. Diese Empfehlungen wurden durch regelmäßige und gründliche Evaluationen wissenschaftlicher Studien von unabhängigen wissenschaftlichen Organisationen entwickelt und geprüft. Die Messeinheit des empfohlenen Grenzwertes für Mobilgeräte des Europäischen Rates ist die „spezifische Absorptionsrate“ (SAR); der SAR-Grenzwert beträgt 2.0 W/kg, gemittelt über 10 g Körpergewebe. Er erfüllt die Anforderungen der International Commission on Non-Ionizing Radiation Protection (ICNIRP).

Dieses Gerät wurde beim Betrieb am Körper getestet und erfüllt die ICNIRP-Expositionsrichtwerte sowie die europäischen Standards EN 62311 und EN 50566. Die SAR wird bei direktem Kontakt des Gerätes mit dem Körper während der Übertragung bei der höchsten zertifizierten Ausgangsleistungsstufe in allen Frequenzbändern des Mobilgerätes gemessen.

Stromsicherheitsanforderungen

Produkte mit einem elektrischen Strom von bis zu 6A und einem Gewicht über 3kg müssen geprüfte Netzkabel benutzen. Diese müssen mindestens folgende Werte aufweisen: H05VV-F, 3G, 0,75 mm² oder H05VV-F, 2G, 0,75mm².

Rücknahmeservices

Das ASUS-Wiederverwertungs- und Rücknahmeprogramm basiert auf den Bestrebungen, die höchsten Standards zum Schutz der Umwelt anzuwenden. Wir glauben, dass die Bereitstellung einer Lösung für unsere Kunden die Möglichkeit schafft, unsere Produkte, Batterien, andere Komponenten und ebenfalls das Verpackungsmaterial verantwortungsbewusst der Wiederverwertung zuzuführen. Besuchen Sie bitte die Webseite <http://csr.asus.com/english/Takeback.htm> für Details zur Wiederverwertung in verschiedenen Regionen.

Hinweis zur Beschichtung

WICHTIG! Um die elektrische Isolation und die elektrische Sicherheit zu gewährleisten, ist das Gehäuse mit einer Beschichtung zur Isolation versehen. Diese Beschichtung ist an den E/A-Anschlüssen des Gerätes nicht vorhanden.

ASUS-Umwelthinweis

ASUS widmet sich der Herstellung umweltfreundlicher Produkte/Verpackungen, um die Gesundheit seiner Kunden zu schützen, während gleichzeitig die Umweltbelastung verringert wird. Die Verringerung der Anzahl der Seiten im Benutzerhandbuch ist ein weiterer Beitrag zur Reduzierung des CO₂-Ausstoßes. Das vollständige Benutzerhandbuch und verwandte Informationen finden Sie in diesem ASUS-Tablet oder auf der ASUS-Support-Webseite <http://support.asus.com/>.

Richtige Entsorgung



Falls der Akku durch einen falschen Typ ersetzt wird, besteht Explosionsgefahr. Entsorgen Sie defekte Akkus entsprechend den örtlichen Bestimmungen.



Die Batterien NICHT im normalen Hausmüll entsorgen. Das Symbol der durchgestrichenen Mülltonne zeigt an, dass Batterien nicht im normalen Hausmüll entsorgt werden dürfen.



Entsorgen Sie das ASUS-Tablet NICHT im normalen Hausmüll. Dieses Produkt wurde entwickelt, um ordnungsgemäß wiederverwertet und entsorgt werden zu können. Das durchgestrichene Symbol der Mülltonne zeigt an, dass das Produkt (elektrisches und elektronisches Zubehör) nicht im normalen Hausmüll entsorgt werden darf. Erkundigen Sie sich bei Ihren lokalen Behörden über die ordnungsgemäße Entsorgung elektronischer Produkte.



Werfen Sie das ASUS-Tablet nicht ins Feuer. schließen Sie keine Kontakte kurz. Nehmen Sie das Gerät nicht auseinander.

Urheberrechtinformationen

Kein Teil dieses Handbuchs, einschließlich der darin beschriebenen Produkte und Software, darf ohne ausdrückliche schriftliche Genehmigung von ASUSTeK COMPUTER INC. ("ASUS") mit jeglichen Mitteln in jeglicher Form reproduziert, übertragen, transkribiert, in Wiederaufrufsystemen gespeichert oder in jegliche Sprache übersetzt werden, abgesehen von vom Käufer als Sicherungskopie angelegter Dokumentation.

ASUS und das ASUS-Tablet-Logo sind Handelsmarken von ASUSTeK Computer Inc.

Informationen in diesem Dokument können sich ohne vorherige Ankündigung ändern.

Copyright © 2014 ASUSTeK COMPUTER INC. Alle Rechte vorbehalten.

Modellname: K016

Hersteller	ASUSTek COMPUTER INC.
Adresse, Stadt	4F, No. 150, LI-TE RD., PEITOU, TAIPEI 112, TAIWAN
Autorisierte Niederlassung in Europa	ASUS COMPUTER GmbH
Adresse, Stadt	HARKORT STR. 21-23, 40880 RATINGEN
Land	GERMANY

EC Declaration of Conformity



We, the undersigned,

Manufacturer:	ASUSTek COMPUTER INC.
Address:	4F, No. 150, LI-TE Rd., PEITOU, TAIPEI 112, TAIWAN
Authorized representative in Europe:	ASUS COMPUTER GmbH
Address, City:	HARKORT STR. 21-23, 40880 RATINGEN
Country:	GERMANY

declare the following apparatus:

Product name :	ASUS Tablet
Model name :	K016

conform with the essential requirements of the following directives:

2004/108/EC-EMC Directive

<input checked="" type="checkbox"/> EN 55022:2010+AC:2011	<input checked="" type="checkbox"/> EN 55024:2010
<input type="checkbox"/> EN 61000-3-2:2006+A2:2009	<input type="checkbox"/> EN 61000-3-3:2008
<input type="checkbox"/> EN 55013:2001+A1:2003+A2:2006	<input type="checkbox"/> EN 55020:2007+A11:2011

1999/5/EC-R&TTE Directive

<input checked="" type="checkbox"/> EN 300 328 V1.5.1(2012-12)	<input checked="" type="checkbox"/> EN 301 489-1 V1.9.2(2011-09)
<input checked="" type="checkbox"/> EN 300 440-1 V1.6.1(2010-08)	<input checked="" type="checkbox"/> EN 301 489-3 V1.6.1(2013-06)
<input checked="" type="checkbox"/> EN 300 440-2 V1.4.1(2010-08)	<input checked="" type="checkbox"/> EN 301 489-4 V1.4.1(2009-05)
<input checked="" type="checkbox"/> EN 301 511 V9.0.2(2003-03)	<input checked="" type="checkbox"/> EN 301 489-7 V1.3.1(2005-11)
<input checked="" type="checkbox"/> EN 301 908-1 V6.2.1(2013-04)	<input type="checkbox"/> EN 301 489-9 V1.4.1(2007-11)
<input checked="" type="checkbox"/> EN 301 908-2 V5.4.1(2012-12)	<input checked="" type="checkbox"/> EN 301 489-17 V2.2.1(2012-09)
<input type="checkbox"/> EN 301 893 V1.6.1(2011-11)	<input checked="" type="checkbox"/> EN 301 489-24 V1.5.1(2010-09)
<input type="checkbox"/> EN 302 544-2 V1.1.1(2009-01)	<input checked="" type="checkbox"/> EN 50565:2013
<input type="checkbox"/> EN 302 623 V1.1.1(2009-01)	<input checked="" type="checkbox"/> EN 62209-1:2006
<input checked="" type="checkbox"/> EN 50360:2001/A1:2012	<input checked="" type="checkbox"/> EN 62209-2:2010
<input type="checkbox"/> EN 62479:2010	<input checked="" type="checkbox"/> EN 62479:2010
<input type="checkbox"/> EN 50385:2002	<input type="checkbox"/> EN 302 291-1 V1.1.1(2005-07)
<input type="checkbox"/> EN 62311:2008	<input type="checkbox"/> EN 302 291-2 V1.1.1(2005-07)

2006/95/EC-LVD Directive

<input checked="" type="checkbox"/> EN 60950-1 / A12:2011	<input type="checkbox"/> EN 60065:2002 / A12:2011
---	---

2009/125/EC-ErP Directive

<input type="checkbox"/> Regulation (EC) No. 1275/2008	<input checked="" type="checkbox"/> Regulation (EC) No. 278/2009
<input type="checkbox"/> Regulation (EC) No. 642/2009	<input type="checkbox"/> Regulation (EC) No. 617/2013

2011/65/EU-RoHS Directive

Ver. 140331

CE marking

CE2200

(EC conformity marking)

Position : CEO

Name : Jerry Shen

Declaration Date: 08/22/2014

Year to begin affixing CE marking: 2014

Signature : _____





support.asus.com

CE 2200



15060-43101000