

ASUS Tablet

# IN SEARCH OF INCREDIBLE

מדריך למשתמש

## טעינת המכשיר

הקפד לטעון את מחשב הלוח של ASUS במלואו לפני שאתה משתמש בו במצב סוללה לתקופות ארוכות. זכור שמתאם החשמל טוען את מחשב הלוח של ASUS כל עוד הוא מחובר למקור אספת חשמל. שים לב לכך שמשך הטעינה של מחשב הלוח של ASUS ארוך יותר בהרבה כאשר הוא בשימוש.

---

**חשוב!** אל תשאיר את ה- מחשב לוח של ASUS כשהוא מחובר לחשמל לאחר שנטען בצורה מלאה. ה- מחשב לוח של ASUS אינו מיועד להישאר מחובר לחשמל לפרק זמן ארוך.

---

## אמצעי בטיחות במהלך טיסה

לקבלת פרטים אודות שירותי טיסה רלבנטיים בהם ניתן להשתמש ואודות הגבלות שנוגעות ל- מחשב לוח של ASUS במהלך הטיסה, צור קשר עם חברת התעופה.

---

**חשוב!** ניתן להעביר את ה- מחשב לוח של ASUS במכונות שיקוף בשדות תעופה (על הסרט הנע), אבל אין לחשוף אותו לגלאים מגנטיים.

---

## אמצעי זהירות

יש להשתמש ב מחשב לוח של ASUS רק בסביבה שהטמפרטורה בה היא בין  $0^{\circ}\text{C}$  ל- $35^{\circ}\text{C}$

חשיפה ממושכת לטמפרטורות גבוהות או קרות מדי עשויה לגרום לסוללה להתרוקן במהירות ולקצר את תוחלת חייה. כדי לשמור על הביצועים האופטימליים של הסוללה, ודאו שהיא נחשפת לסביבה בטווח הטמפרטורות המומלצות.

## תוכן האריזה



מתאם חשמל



מחשב לוח של ASUS



תיעוד טכני ותעודת אחריות



כבל Micro USB

---

### הערות:

- אם אחד מהפריטים הבאים ניזוק או חסר, צור קשר עם המשווק ממנו רכשת את המוצר.
  - מתאם החשמל המצורף משתנה בין ארצות או אזורים.
-

# מחשב לוח של ASUS

## מראה מלפנים



## מראה מאחור





---

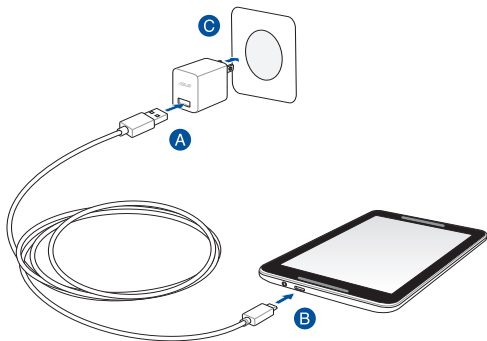
**הערה:** מספר החריצים לכרטיסי micro SIM משתנה בהתאם למדינה או לאזור.

---

\* החריץ לכרטיס microSD תומך בתבניות כרטיסים microSDHC, microSD, ו-microSDXC.

\*\* החריצים לכרטיס micro SIM תומכים ברשתות תדרים WCDMA ו-GSM/EDGE.

## טעינת מחשב לוח של ASUS



לטעינת מחשב לוח של ASUS:

- A חבר את כבל ה-USB למתאם החשמל.
- B חבר את כבל ה-micro USB ל- מחשב לוח של ASUS.
- C חבר את מתאם החשמל לשקע חשמל המחובר להארקה.

טען את ה- מחשב לוח של ASUS במשך שמונה (8) שעות לפני שימוש ראשון בסוללה.



---

## חשוב!

- השתמש רק במתאם החשמל ובכבל ה- micro USB המצורפים כדי לטעון את ה- מחשב לוח של ASUS. שימוש במתאם אחר עלול להזיק ל- מחשב לוח של ASUS.
- קלף את סרט ההגנה ממתאם החשמל ומכבל ה- micro USB לפני טעינת ה- מחשב לוח של ASUS, למניעת סכנות או פגיעה.
- ודא שאתה מחבר את מתאם החשמל לשקע הנכון עם דירוג המתח המתאים. מתח היציאה של מתאם זה הוא DC5.2V, 1.35A.
- בעת השימוש ב- מחשב לוח של ASUS באמצעות מתאם חשמל, שקע החשמל חייב להיות מחובר להארקה, קרוב ליחידה ונגיש.
- אין להניח חפצים על מחשב הלוח של ASUS.

---

## הערות:

- ניתן לטעון את ה- מחשב לוח של ASUS באמצעות יציאת USB במחשב רק כאשר המכשיר במצב שינה (המסך כבוי) או כבוי.
- משך הטעינה באמצעות יציאת USB של המחשב עשוי להיות ארוך יותר.
- אם המחשב שלך אינו מספק מתח חשמלי שמספיק לטעינת ה- מחשב לוח של ASUS, טען את ה- מחשב לוח של ASUS בעזרת שקע חשמל שמחובר להארקה במקום זאת.



## התקנת כרטיס ה- Micro SIM

לפני שניתן לבצע שיחות, לשלוח הודעות טקסט או להתחבר לרשת סלולרית באמצעות מחשב הלוח של ASUS, צריך להכניס כרטיס micro SIM (מודול זיהוי משתמש).

---

**הערה:** מספר החריצים לכרטיסי micro SIM משתנה בהתאם למדינה או לאזור.

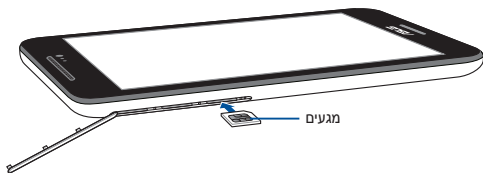
---

להתקנת כרטיס ה- Micro SIM:

1. פתח את המכסה של התא הצדדי של מחשב לוח של ASUS.



2. הכנס כרטיס micro SIM אל תוך כל אחד מהחריצים  
לכרטיס micro SIM כאשר המגעים פונים כלפי מעלה.



---

**הערה:** ניתן להכניס עד שני (2) כרטיסי micro SIM לחריצים לכרטיס micro SIM. למידע על מיקום החריצים לכרטיסי micro SIM, עיין בקטע בתוך התא הצדדי.

---

3. סגור היטב את המכסה של התא הצדדי.



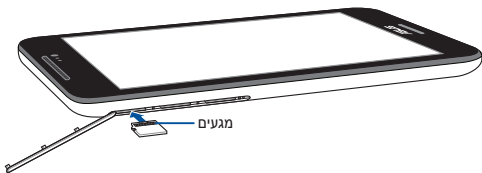
## התקנת כרטיס ה- Micro SD

להתקנת כרטיס ה- Micro SD:

1. פתח את המכסה של התא הצדדי של מחשב לוח של ASUS.



2. הכנס כרטיס micro SD אל תוך החרוץ לכרטיס micro SD כאשר המגעים פונים כלפי מעלה, כמוצג.



3. סגור היטב את המכסה של התא הצדדי.



## נספחים

### הצהרת תאימות EC

מוצר זה תואם לתקנות הנחיית R&TTE מספר EC/1999/5.  
ניתן להוריד את הצהרת התאימות מהכתובת  
<http://support.asus.com>.

### הגבלות חבות

יתכנו מצבים שבהם עקב מחדל מצד ASUS או חבות אחרת, תהיו זכאים לכיסוי הנזקים מחברת ASUS. בכל מקרה כזה, מבלי להתחשב בבסיס לפיו אתה זכאי לתבוע פיצויים מ- ASUS, ASUS אינה אחראית מעבר לפיצוי בגין נזקי גוף (כולל מוות) ונזק לרכוש ממשי ולרכוש אישי מוחשי; או כל נזקים ממשיים וישירים כתוצאה מהשמטה או כשל בביצוע חובות משפטיות על פי הצהרת אחריות זאת, עד גובה מחיר החוזה המפורט של כל מוצר.

ASUS תהיה אחראית או תשפה אותך בגין נזקים או תביעות על בסיס החוזה בלבד, עוולה או הפרה במסגרת הצהרת אחריות זאת.

סייג זה חל גם על ספקי ASUS והמשווק שלה. זהו המרב עבורו ASUS, הספקים שלה, והמשווק שלך אחראים במשותף.

בשום מקרה אין ASUS אחראית עבור הבאים: (1) תביעות צד שלישי נגדך בגין נזקים; (2) אבדן או נזק לרשומות שלך או לנתונים; או (3) נזקים מיוחדים, מקריים, או עקיפים או בגין כל נזק כלכלי תוצאתי (לרבות רווחים או חסכונות אבודים), גם אם הובאה אפשרות קיומם לידיעת ASUS, ספקיה או המשווק שלך.

## מניעת איבוד שמיעה

למניעת נזק אפשרי לשמיעה, אל תאזין בעוצמה גבוהה למשך זמן ארוך.



A pleine puissance, l'écoute prolongée du baladeur peut endommager l'oreille de l'utilisateur.

בצרפת, האוזניות להתקן זה תואמות לדרישה בדבר עוצמת לחץ שמע כפי שנקבעה בתקן החל EN 50332-1:2000 ו/או EN 50332-2:2003, על פי החוק הצרפתי L.5232-1.

אזהרת סימן CE

CE 2200

**סימן CE למכשירים עם קישורית רשת אלחוטית/  
Bluetooth**

ציוד זה תואם לדרישות הנחיה EC/1999/5 של הפרלמנט והנציבות האירופית מה- 9 במרץ 1999 בנושא ציוד רדיו וטלקומוניקציה, והכרה משותפת בתאימות.

ערך CE SAR הגבוה ביותר של ההתקן הוא 0.58 W/kg.

ניתן להפעיל ציוד זה ב:

AT	BE	BG	CH	CY	CZ	DE	DK
EE	ES	FI	FR	GB	GR	HU	IE
IT	IS	LI	LT	LU	LV	MT	NL
NO	PL	PT	RO	SE	SI	SK	TR

## פרטים אודות חשיפה לתדרי רדיו (SAR)

מכשיר זו עומד בכל הדרישות של האיחוד האירופי (EC/1999/519) בדבר מגבלת חשיפה של הציבור הרחב לשדות אלקטרומגנטית לשם הגנה על הבריאות.

המגבלות הן חלק מהמלצות מקיפות להגנה על הציבור הרחב. המלצות אלו פותחו ונבדקו על-ידי ארגונים מדעיים בלתי תלויים באמצעות הערכות שוטפות ויסודיות של מחקרים מדעיים. יחידת המדידה שמומלצת למגבלה על-ידי המועצה האירופית עבור מכשירים ניידים היא "קצב ספיגה סגולי" (SAR) ומגבלת ה-SAR היא 2.0 וואט/ק"ג (W/Kg) בממוצע ל-10 גר' של רקמת גוף. הוא עומד בדרישות של הוועדה הבינלאומית להגנה מפני קרינה לא מייננת (ICNIRP).

מכשיר זה נבדק בשימוש בקרבת הגוף ועומד בכל הקווים המנחים של ICNIRP לחשיפה וכן אלו של התקנים האירופיים EN 62311 ו-EN 62209-2 SAR. ערך SAR נמדד כאשר המכשיר נוגע ישירות בגוף בזמן שידור עוצמת הפלט המרבית המורשת בכל רשתות התדרים של המכשיר הנייד.



## דרישות בטיחות חשמל

עבור מוצרים בעלי דירוג זרם חשמלי עד 6A ובמשקל עד 3 ק"ג נדרשים כבלי מתח שאושרו לשימוש בקוטר גדול או שווה ל:  
3G, H05VV-F 0.75 מ"מ"ר או 2G, H05VV-F 0.75 מ"מ"ר.  
לשימוש עם UL מאושר I.T.E בסדרת לוח מחשבי ASUS בלבד.

## שירותי החזרה/ מחזור של ASUS

אנו מאמינים באספקת פתרונות למשתמשים אשר יאפשרו להם למחזר בצורה אחראית את המוצרים, את הסוללות ורכיבים אחרים מתוצרתנו, וכן את חומרי האריזה. לפרטים אודות מחזור באזורים שונים, בקר בכתובת <http://csr.asus.com/english/Takeback.htm>

## הודעה בנוגע לציפוי

---

**חשוב!** כדי לספק בידוד חשמלי ולשמור על הבטיחות בחשמל, ההתקן מצופה בציפוי מבודד למעט במקומות שבהם נמצאות יציאות ה-I/O.

---

## הודעה ירוקה של ASUS

ASUS מחויבת לייצור של מוצרים/אריזות ידידותיים לסביבה כדי להגן על בריאות הצרכנים, תוך צמצום הפגיעה בסביבה למינימום. הקטנת מספר דפי המדריך נעשתה כדי לצמצם את פליטת הפחמן.

לקבלת המדריך המפורט למשתמש ומידע נוסף, עיין במדריך למשתמש המצורף ל- מחשב לוח של ASUS או בקר באתר התמיכה של ASUS בכתובת <http://support.asus.com>

## השלכה נאותה

החלפת סוללות בסוללות מסוג לא נכון עלולה לגרום לפיצוץ. השלך סוללות משומשות בהתאם להוראות.



אין להשליך את הסוללה לפח האשפה הרגיל. סמל סל האשפה המבוטל מצוין כי אין להשליך את הסוללה אל פח האשפה הרגיל.



אין להשליך את ה- ASUS תחנת עגינה לפח האשפה הרגיל. המוצר תוכנן כך שניתן יהיה לעשות שימוש חוזר בחלקים ולמחזר אותו. סמל זה של פח אשפה המבוטל באמצעות איקס מצוין כי אין להשליך את המוצר (חשמל, ציוד אלקטרוניקה, ותאי סוללות המכילים כספית) לפח אשפה רגיל. בדוק מהן התקנות המקומיות בנוגע להשלכת מוצרים חשמליים.



אין להשליך את ה- ASUS תחנת עגינה לאש. אין לקצר את המגעים. אין לפרק את ה- ASUS תחנת עגינה.



## מידע זכויות יוצרים

אין לשכפל, להעביר, לשכתב, לאחסן במערכת אחזור, או לתרגם לכל שפה שהיא בכל צורה או בכל אמצעי, כל חלק ממדריך למשתמש זה, כולל המוצרים והתוכנה המתוארים בו, למעט תיעוד הנשמר ע"י הרוכש לצורכי גיבוי, ללא הרשאה מפורשת בכתב מ- ASUSTeK COMPUTER INC.

ASUS והלוגו של מחשב לוח של ASUS הם סימנים מסחריים של ASUSTek Computer Inc.

המידע הכלול במסמך זה עשוי להשתנות ללא הודעה מראש.

**זכויות יוצרים © 2014 ASUSTeK COMPUTER INC. כל הזכויות שמורות.**

שם הדגם: K016

יצרן	ASUSTeK COMPUTER INC.
כתובת, עיר	4F, No. 150, LI-TE Rd, PEITOU, TAIPEI 112, TAIWAN
נציג מורשה באירופה	ASUS COMPUTER GmbH
כתובת, עיר	HARKORT STR. 21-23, 40880 RATINGEN
ארץ	גרמניה

# EC Declaration of Conformity



We, the undersigned,

Manufacturer:	ASUSTeK COMPUTER INC.
Address:	4F, No. 150, LI-TE Rd., PEITOU, TAIPEI 112, TAIWAN
Authorized representative in Europe:	ASUS COMPUTER GmbH
Address, City:	HARKORT STR. 21-23, 40880 RATINGEN
Country:	GERMANY

declare the following apparatus:

Product name :	ASUS Tablet
Model name :	K016

conform with the essential requirements of the following directives:

**2004/108/EC-EMC Directive**

<input checked="" type="checkbox"/> EN 55022-2010+AC-2011	<input checked="" type="checkbox"/> EN 55024-2010
<input type="checkbox"/> EN 61000-3-2:2006+A2:2009	<input type="checkbox"/> EN 61000-3-3:2008
<input type="checkbox"/> EN 55013-2001+A1-2003+A2-2006	<input type="checkbox"/> EN 55020-2007+A11:2011

**1999/5/EC-R&TTE Directive**

<input checked="" type="checkbox"/> EN 300 328 V1.8.1(2012-12)	<input checked="" type="checkbox"/> EN 301 489-1 V1.9.2(2011-09)
<input checked="" type="checkbox"/> EN 300 440-1 V1.6.1(2010-08)	<input checked="" type="checkbox"/> EN 301 489-3 V1.6.1(2013-08)
<input checked="" type="checkbox"/> EN 300 440-2 V1.4.1(2010-08)	<input checked="" type="checkbox"/> EN 301 489-4 V1.4.1(2009-05)
<input checked="" type="checkbox"/> EN 301 511 V9.0.2(2003-03)	<input checked="" type="checkbox"/> EN 301 489-7 V1.3.1(2005-11)
<input checked="" type="checkbox"/> EN 301 908-1 V6.2.1(2013-04)	<input type="checkbox"/> EN 301 489-9 V1.4.1(2007-11)
<input checked="" type="checkbox"/> EN 301 908-2 V5.4.1(2012-12)	<input checked="" type="checkbox"/> EN 301 489-17 V2.2.1(2012-09)
<input type="checkbox"/> EN 301 893 V1.6.1(2011-11)	<input checked="" type="checkbox"/> EN 301 489-24 V1.5.1(2010-09)
<input type="checkbox"/> EN 302 544-2 V1.1.1(2009-01)	<input checked="" type="checkbox"/> EN 50566-2013
<input type="checkbox"/> EN 302 623 V1.1.1(2009-01)	<input checked="" type="checkbox"/> EN 62209-1:2006
<input checked="" type="checkbox"/> EN 50360-2001A1:2012	<input checked="" type="checkbox"/> EN 62209-2:2010
<input type="checkbox"/> EN 62479-2010	<input checked="" type="checkbox"/> EN 62479-2010
<input type="checkbox"/> EN 50385-2002	<input type="checkbox"/> EN 302 291-1 V1.1.1(2005-07)
<input type="checkbox"/> EN 62311-2008	<input type="checkbox"/> EN 302 291-2 V1.1.1(2005-07)

**2006/95/EC-LVD Directive**

<input checked="" type="checkbox"/> EN 60950-1 / A12:2011	<input type="checkbox"/> EN 60065-2002 / A12:2011
---	---

**2009/125/EC-ErP Directive**

<input type="checkbox"/> Regulation (EC) No. 1275/2008	<input checked="" type="checkbox"/> Regulation (EC) No. 278/2009
<input type="checkbox"/> Regulation (EC) No. 642/2009	<input type="checkbox"/> Regulation (EC) No. 617/2013

**2011/65/EU-RoHS Directive**

Ver. 140331

**CE marking**

CE2200

(EC conformity marking)

Position : CEO  
Name : Jerry Shen

Declaration Date: 08/22/2014

Year to begin affixing CE marking: 2014

Signature : \_\_\_\_\_





[support.asus.com](http://support.asus.com)

CE 2200



15060-431A0000