

ASUS Tablet

IN SEARCH OF INCREDIBLE



Manual de utilizare



Încărcarea dispozitivului dvs.

Asigurați-vă că încărcați complet tableta ASUS înainte de a o utiliza în modul baterie pentru perioade mai lungi. Rețineți că alimentatorul încarcă tableta ASUS pe toată durata conectării sale la o sursă de curent alternativ. Țineți cont de faptul că încărcarea durează mult mai mult dacă utilizați tableta ASUS în timpul încărcării.

IMPORTANT! Nu lăsați dispozitivul Tabletă ASUS conectat la sursa de alimentare după încărcarea completă. Dispozitivul Tabletă ASUS nu este creat pentru a rămâne conectat la sursa de alimentare pentru perioade mari de timp.

Măsurile de siguranță în timpul călătoriei cu avionul

Contactați operatorul aerian pentru a afla despre serviciile aeriene care se pot utiliza și restricțiile ce trebuie respectate când utilizați dispozitivul Tabletă ASUS în timpul zborului.

IMPORTANT! Dispozitivul Tabletă ASUS poate trece prin aparatele cu raze X de pe aeroporturi (utilizate pentru articolele așezate pe benzile rulante), dar nu poate fi expus detectoarelor sau baghetelor magnetice.

Precauții referitoare la siguranță

Acest dispozitiv Tabletă ASUS trebuie să fie utilizat numai în medii cu temperaturi ambiante cuprinse între 0 °C (32 °F) și 35 °C (95 °F)

Expunerea pe perioade lungi la temperaturi extreme (prea scăzute sau prea ridicate) pot duce la consumarea rapidă a bateriei și la reducerea duratei de viață a acesteia. Pentru a asigura o performanță optimă a bateriei, asigurați-vă că aceasta este expusă unei temperaturi ambiante aflată în intervalul recomandat.

Conținutul pachetului



Tabletă ASUS



Adaptor de alimentare



Cablu micro USB



Documentații tehnice și
certificat de garanție

NOTĂ:

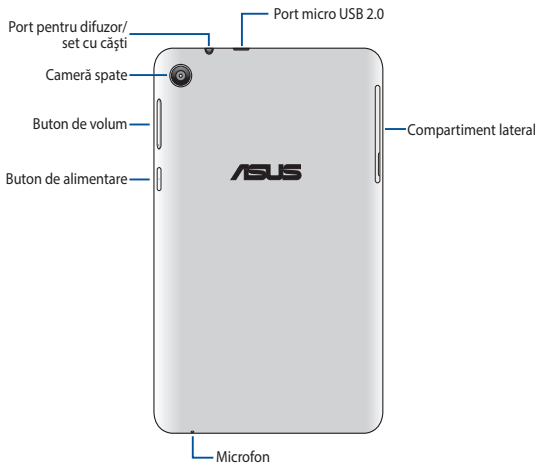
- Dacă oricare din articole este deteriorat sau lipsește, contactați-vă distribuitorul.
 - Adaptorul de alimentare inclus diferă în funcție de țară sau regiune.
-

Dispozitivul dvs. Tabletă ASUS

Vedere din față



Vedere din spate



În interiorul compartimentului lateral

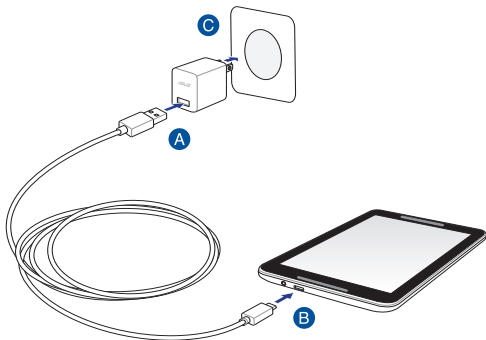


NOTĂ: Numărul de sloturi pentru microcartele SIM diferă în funcție de țară sau regiune.

* Slotul pentru carduri microSD acceptă formatele microSD, microSDHC și microSDXC.

** Slotul pentru cartela micro SIM oferă suport pentru benzile de rețea WCDMA și EDGE/GSM.

Încărcarea dispozitivului dvs. Tabletă ASUS



Pentru a încărca dispozitivul dvs. Tabletă ASUS:

- A** Conectați cablul USB la adaptorul de alimentare.
- B** Conectați conectorul micro USB la dispozitivul Tabletă ASUS.
- C** Conectați adaptorul de alimentare la o priză împământată.



Încărcați dispozitivul Tabletă ASUS pentru opt (8) ore înainte de a-l utiliza în modul baterie pentru prima dată.

IMPORTANT!

- Utilizați numai adaptorul de alimentare și cablul micro USB incluse pentru a încărca dispozitivul Tabletă ASUS. Utilizarea unui alt adaptor de alimentare poate deteriora dispozitivul Tabletă ASUS.
 - Îndepărtați pelicula protectoare de pe adaptorul de alimentare și cablul micro USB înainte de a pune la încărcat dispozitivul Tabletă ASUS pentru a preveni riscurile sau răniurile.
 - Conectați adaptorul de alimentare la o priză care corespunde cu puterea de alimentare. Tensiunea de ieșire a acestui adaptor este de 5,2V dc, 1,35A.
 - La utilizarea dispozitivului Tabletă ASUS în modul de adaptor de alimentare, priza împământată trebuie să fie aproape de unitate și ușor accesibilă.
 - Nu așezați obiecte pe tableta ASUS.
-

NOTĂ:

- Dispozitivul dvs. Tabletă ASUS poate fi încărcat prin portul USB al unui computer numai atunci când se află în modul de repaus (cu ecranul oprit) sau este oprit.
 - Finalizarea încărcării prin portul USB al unui computer poate dura mai mult timp.
 - În cazul în care computerul dvs. nu furnizează suficientă putere pentru încărcarea dispozitivului dvs. Tabletă ASUS, încărcăți unitatea la priza împământată.
-

Instalarea unei cartele micro SIM

Înainte de a putea efectua apeluri, trimite mesaje text sau conecta la o rețea mobilă de bandă largă utilizând tableta ASUS, trebuie să introduceți o cartelă micro SIM (Subscriber Identity Module - modul de identificare a abonaților).

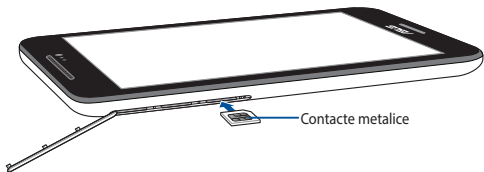
NOTĂ: Numărul de sloturi pentru microcartele SIM diferă în funcție de țară sau regiune.

Pentru a instala o cartelă micro SIM:

1. Deschideți capacul compartimentului lateral al dispozitivului Tabletă ASUS.



2. Introduceți cartela micro SIM în oricare din sloturile corespunzătoare, cu contactele metalice orientate în sus.



NOTĂ: Puteți să introduceți până la două (2) cartele micro SIM în sloturile corespunzătoare. Consultați secțiunea *Inside the side compartment (Interiorul compartimentului lateral)* pentru a găsi locația sloturilor pentru cartele micro SIM.

3. Închideți capacul compartimentului, fixând-l ferm.



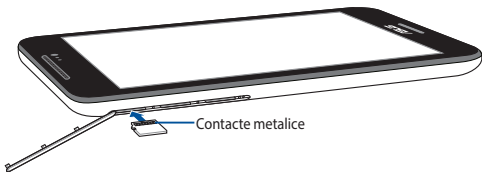
Instalarea unei cartele microSD

Pentru a instala o cartelă microSD:

1. Deschideți capacul compartimentului lateral al dispozitivului Tabletă ASUS.



2. Introduceți cartela microSD în slotul corespunzător, cu contactele metalice orientate în sus, așa cum se arată în imagine.



3. Închideți capacul compartimentului, fixându-l ferm.



Anexe

Declarație de conformitate la CE

Acest produs este în conformitate cu reglementările Directivei R&TTE 1999/5/CE. Declarația de conformitate poate fi descărcată de la <http://support.asus.com>.

Limitarea responsabilității

Pot apărea situații în care, din cauza neîndeplinirii unor obligații din partea ASUS sau a altor responsabilități, aveți dreptul să solicitați daune din partea ASUS. În orice situație de acest tip, indiferent de baza în care aveți dreptul să solicitați daune din partea ASUS, ASUS este cel mult responsabil pentru daune de rănire corporală (inclusiv deces) și daune aduse proprietății reale și proprietății personale tangibile; sau alte daune reale și daune directe rezultate din omisiunea sau incapacitatea de a-și îndeplini îndatoririle legale cuprinse în această Declarație de garanție, până la prețul listat al contractului pentru fiecare produs.

ASUS va răspunde numai de sau vă va despăgubi pentru pierderile, daunele sau reclamațiile menționate în contract, prejudiciile sau încălcările menționate în această Declarație de garanție.

Această limită se aplică, de asemenea, furnizorilor ASUS și distribuitorului acestuia. Aceasta reprezintă limita maximă pentru care ASUS, furnizorii săi și distribuitorul dumneavoastră sunt responsabili împreună.

ÎN NICIO SITUAȚIE, ASUS NU RĂSPUNDE PENTRU ORICARE DINTRE URMĂTOARELE: (1) RECLAMAȚIILE TERȚILOR CĂTRE DUMNEAVOASTRĂ, REFERITOARE LA DAUNE; (2) PIERDEREA SAU DETERIORAREA ÎNREGISTRĂRILOR SAU DATELOR DUMNEAVOASTRĂ SAU (3) DAUNE SPECIALE, ACCIDENTALE SAU INDIRECTE SAU PENTRU ORICE DAUNE ECONOMICE PE CALE DE CONSECINȚĂ (INCLUSIV PIERDEREA PROFITURILOR SAU A ECONOMIILOR), CHIAR DACĂ ASUS, FURNIZORII SĂI SAU DISTRIBUTORII DUMNEAVOASTRĂ SUNT INFORMAȚI DE ACEASTĂ POSIBILITATE.

Prevenirea pierderii auzului

Pentru a preveni vătămarea posibilă a auzului, nu ascultați la niveluri ridicate de volum pentru perioade îndelungate.



A pleine puissance, l'écoute prolongée du baladeur peut endommager l'oreille de l'utilisateur.

Pentru Franța, căștile pentru acest dispozitiv sunt conforme cu cerința privind nivelul de presiune a sunetului stipulată în standardul EN 50332-1:2000 și/sau EN50332-2:2003, impus prin articolul L.5232-1 din legislația franceză.

Marcaj CE

C € 2200

Marcaj CE pentru dispozitive cu LAN/ Bluetooth wireless

Acest echipament este conform cu cerințele Directivei 1999/5/EC a Comisiei și a Parlamentului European din 9 martie 1999 prin care se reglementează echipamentele radio și de telecomunicații și recunoașterea mutuală a conformității.

Cea mai ridicată valoare CE SAR pentru dispozitiv este de 0,58 W/Kg.

Acest echipament poate fi operat în:

AT	BE	BG	CH	CY	CZ	DE	DK
EE	ES	FI	FR	GB	GR	HU	IE
IT	IS	LI	LT	LU	LV	MT	NL
NO	PL	PT	RO	SE	SI	SK	TR

Informații expunere RF (SAR) - CE

Acest dispozitiv întrunește cerințele EU (1999/519/EC) privind limitarea expunerii publicului larg la câmpuri electromagnetice, pentru protejarea sănătății.

Limitele fac parte dintr-o serie de recomandări extensive, care au rolul de a proteja publicul larg. Aceste recomandări au fost elaborate și verificate de către organizații științifice independente, prin evaluarea regulată și exhaustivă a studiilor științifice. Unitatea de măsură pentru limita recomandată de Consiliul European în ceea ce privește dispozitivele mobile este rata specifică de absorbție (Specific Absorption Rate - SAR), iar limita SAR este de 2,0 W/kg, ca medie pentru 10 grame de țesut corporal. Dispozitivul întrunește cerințele Comisiei Internaționale cu privire la protecția împotriva radiațiilor non-ionizante (ICNIRP).

În cazul funcționării lângă corp, acest dispozitiv a fost testat și întrunește limitele de expunere ICNIRP și cele din standardele europene EN 62311 și EN 50566. Valoarea SAR este măsurată cu dispozitivul luând contact direct cu corpul și transmițând la nivelul de putere maxim certificat, în toate benzile de frecvență ale dispozitivului mobil.

Cerință de siguranță pentru energie

Pentru produsele cu valori nominale ale curentului electric de până la 6A și care cântăresc mai mult de 3 kg trebuie să utilizați cabluri de alimentare mai mari sau egale cu: H05VV-F, 3G, 0,75 mm² sau H05VV-F, 2G, 0,75 mm².

Serviciile de reciclare/returnare ASUS

Programele de reciclare și returnare ASUS se datorează angajamentului nostru față de cele mai înalte standarde de protecție a mediului. Credem în asigurarea soluțiilor pentru ca dvs. să puteți recicla în mod responsabil produsele, bateriile și alte componente ale noastre, precum și materialele de ambalare. Accesați adresa <http://csr.asus.com/english/Takeback.htm> pentru informații detaliate privind reciclarea în diverse regiuni.

Notă referitoare la stratul de acoperire

IMPORTANT! Pentru a asigura izolarea electrică și a menține siguranța în domeniul electric, se aplică un strat de acoperire pentru a izola dispozitivul, cu excepția suprafețelor unde sunt amplasate porturile IO.

Notificare ASUS cu privire la mediu

Activitatea companiei ASUS este dedicată creării de produse/ ambalaje ecologice care să protejeze sănătatea consumatorilor și în același timp să minimizeze impactul asupra mediului înconjurător. Reducerea numărului de pagini ale acestui manual contribuie la reducerea emisiei de carbon.

Pentru manualul de utilizare detaliat și informații asociate, consultați manualul de utilizare inclus împreună cu dispozitivul Tabletă ASUS sau vizitați site-ul de asistență ASUS la adresa <http://support.asus.com/>.

Reciclare corespunzătoare



Dacă bateria se înlocuiește cu un tip incorect, există pericolul de explozie. Aruncați bateriile uzate conform instrucțiunilor.



A NU SE ARUNCA bateria în gunoiul menajer. Simbolul tomberonului tăiat de linii transversale arată că bateria nu trebuie aruncată în gunoiul menajer.



A NU SE ARUNCA dispozitivul Tabletă ASUS în gunoiul menajer. Acest produs a fost creat pentru a permite reutilizarea și reciclarea componentelor în mod corespunzător. Simbolul care reprezintă un container tăiat înseamnă că produsul (electric, dispozitiv electric și baterie cu celule cu mercur) nu trebuie depozitat împreună cu gunoiul menajer. Verificați reglementările locale cu privire la casarea produselor electronice.



NU aruncați dispozitivul Tabletă ASUS în foc. NU scurtcircuitați contactele. NU dezasamblați dispozitivul Tabletă ASUS.

Informații referitoare la drepturile de autor

Nicio parte a acestui manual, inclusiv produsele și software-ul descrise în acesta, nu poate fi reprodusă, transmisă, transcrisă, stocată într-un sistem de regăsire sau tradusă într-o altă limbă în orice formă sau prin orice metodă, cu excepția documentației păstrate de cumpărător din motive de siguranță, fără permisiunea exprimată în scris a ASUSTeK Computer INC. („ASUS”).

ASUS și logoul Tabletă ASUS sunt mărci comerciale ale ASUSTek Computer Inc.

Informațiile din acest document pot fi modificate fără înștiințare prealabilă.

Drept de autor © 2014 ASUSTeK COMPUTER INC. Toate drepturile rezervate.

Nume model: K016

Producător	ASUSTek COMPUTER INC.
Adresă, Oraș	4F, No. 150, LI-TE RD., PEITOU, TAIPEI 112, TAIWAN
Reprezentant autorizat pentru Europa	ASUS COMPUTER GmbH
Adresă, Oraș	HARKORT STR. 21-23, 40880 RATINGEN
Țară	GERMANY

EC Declaration of Conformity



We, the undersigned,

Manufacturer:	ASUSTeK COMPUTER INC.
Address:	4F, No. 150, Li-Te Rd., PEITOU, TAIPEI 112, TAIWAN
Authorized representative in Europe:	ASUS COMPUTER GmbH
Address, City:	HARKORT STR. 21-23, 40880 RATINGEN
Country:	GERMANY

declare the following apparatus:

Product name :	ASUS Tablet
Model name :	K016

conform with the essential requirements of the following directives:

2004/108/EC-EMC Directive

<input checked="" type="checkbox"/> EN 55022:2010-AC:2011	<input checked="" type="checkbox"/> EN 55024:2010
<input type="checkbox"/> EN 61000-3-2:2006-A2:2009	<input type="checkbox"/> EN 61000-3-3:2008
<input type="checkbox"/> EN 55013:2001-A1:2003-A2:2006	<input type="checkbox"/> EN 55020:2007-A11:2011

1999/5/EC-R&TTE Directive

<input checked="" type="checkbox"/> EN 300 328 V1.3.1(2012-12)	<input checked="" type="checkbox"/> EN 301 489-1 V1.9.2(2011-09)
<input checked="" type="checkbox"/> EN 300 440-1 V1.6.1(2010-08)	<input checked="" type="checkbox"/> EN 301 489-3 V1.6.1(2013-06)
<input checked="" type="checkbox"/> EN 300 440-2 V1.4.1(2010-08)	<input type="checkbox"/> EN 301 489-4 V1.4.1(2009-05)
<input checked="" type="checkbox"/> EN 301 511 V9.0.2(2003-03)	<input checked="" type="checkbox"/> EN 301 489-7 V1.3.1(2005-11)
<input checked="" type="checkbox"/> EN 301 908-1 V6.2.1(2013-04)	<input type="checkbox"/> EN 301 489-9 V1.4.1(2007-11)
<input checked="" type="checkbox"/> EN 301 908-2 V5.4.1(2012-12)	<input checked="" type="checkbox"/> EN 301 489-17 V2.2.1(2012-09)
<input type="checkbox"/> EN 301 893 V1.5.1(2011-11)	<input checked="" type="checkbox"/> EN 301 489-24 V1.5.1(2010-09)
<input type="checkbox"/> EN 302 544-2 V1.1.1(2009-01)	<input checked="" type="checkbox"/> EN 50366:2013
<input type="checkbox"/> EN 302 623 V1.1.1(2009-01)	<input checked="" type="checkbox"/> EN 62209-1:2006
<input checked="" type="checkbox"/> EN 50360:2001/A1:2012	<input checked="" type="checkbox"/> EN 62209-2:2010
<input type="checkbox"/> EN 62479:2010	<input checked="" type="checkbox"/> EN 62479:2010
<input type="checkbox"/> EN 50385:2002	<input type="checkbox"/> EN 302 291-1 V1.1.1(2005-07)
<input type="checkbox"/> EN 62311:2008	<input type="checkbox"/> EN 302 291-2 V1.1.1(2005-07)

2006/95/EC-LVD Directive

<input checked="" type="checkbox"/> EN 60950-1 / A12:2011	<input type="checkbox"/> EN 60065:2002 / A12:2011
---	---

2009/125/EC-ErP Directive

<input type="checkbox"/> Regulation (EC) No. 1275/2008	<input checked="" type="checkbox"/> Regulation (EC) No. 278/2009
<input type="checkbox"/> Regulation (EC) No. 642/2009	<input type="checkbox"/> Regulation (EC) No. 617/2013

2011/65/EU-RoHS Directive

Ver. 140331

CE marking

CE2200

(EC conformity marking)

Position : CEO
Name : Jerry Shen

Declaration Date: 08/22/2014
Year to begin affixing CE marking: 2014

Signature : _____



support.asus.com

CE 2200



1 5 0 6 0 - 4 3 1 H 0 0 0