

nexus

7

Guía de inicio rápido

Ayuda online:
support.google.com/nexus

Copyright

Copyright © 2012 ASUSTek COMPUTER INC.

Todos los derechos reservados.

Queda prohibida la reproducción, la transmisión, la transcripción, el almacenamiento en un sistema de recuperación o la traducción a cualquier idioma de cualquier parte de esta guía, incluidos los productos y el software que en ella se describen, en cualquier forma o por cualquier medio, excepto la documentación que el comprador guarda como copia de seguridad, sin el consentimiento expreso por escrito de ASUSTek COMPUTER INC. ("ASUS"). Esta cláusula no se aplica al software que esté bajo la Licencia Pública General ("GPL" por sus siglas en inglés) u otras licencias gratuitas de código abierto. El producto incluye copias de las respectivas condiciones de las licencias, y se ofrece algún método para obtener el código fuente en los casos donde es necesario.

Google, Android, Gmail, Google Maps, Nexus 7, Google Play, YouTube, Google+ y otras marcas comerciales son propiedad de Google Inc. ASUS y el logotipo de ASUS son marcas comerciales de ASUSTek Computer Inc. El resto de marcas y de marcas comerciales son propiedad de sus respectivos propietarios.

El contenido de esta guía puede variar en algunos aspectos del producto o del software. Toda la información que se incluye en este documento puede cambiar sin previo aviso.

La tablet Nexus 7 está certificada por ASUS con el nombre ASUS Pad ME370T.

Para ayuda online, visita:

support.google.com/nexus

Contenido de la caja



NEXUS 7



CABLE MICRO USB



ADAPTADOR DE
CORRIENTE



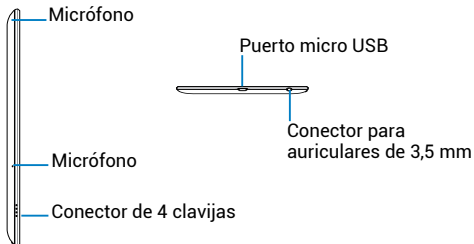
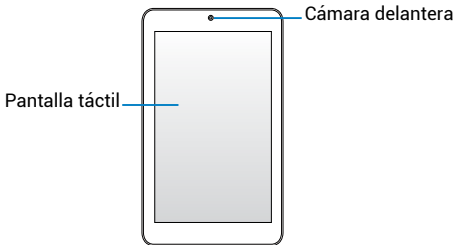
GUÍA DE INICIO RÁPIDO

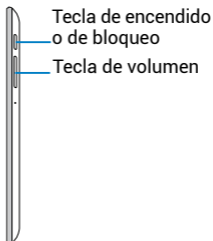
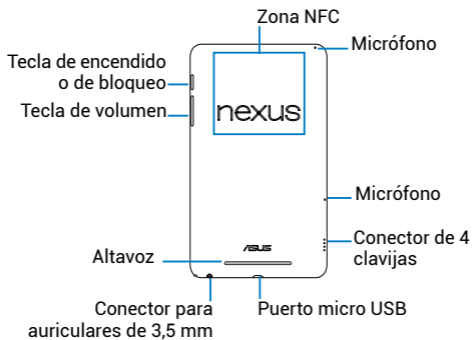


GARANTÍA

-
- Si algún artículo falta o está dañado, accede a la página support.google.com/nexus.
 - El adaptador de corriente incluido varía en función del país o de la región.

Tu Nexus 7

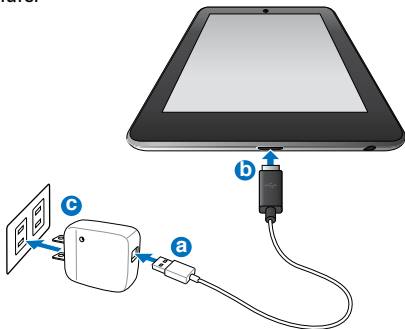




Cómo cargar la batería

Es posible que la batería de tu Nexus 7 no esté cargada completamente la primera vez que desembales el dispositivo. Te recomendamos que cargues la batería completamente en cuanto sea posible.

Conecta el cable micro USB al Nexus 7 y al adaptador de corriente, como se muestra en la imagen. A continuación, conecta el adaptador de corriente a un enchufe.



NO tires la batería a la basura. El símbolo en el que aparece un cubo de basura tachado indica que la batería no debe tirarse a la basura.



-
- El adaptador de corriente varía en función del país o de la región.
 - Solo debes utilizar el adaptador de corriente incluido con tu dispositivo Nexus 7. Si utilizas otro adaptador de corriente, se puede dañar tu tablet.
 - Para evitar riesgos de daños en el dispositivo, quita la película protectora el adaptador de corriente y del cable USB antes de cargar la batería.
 - El rango de tensión de entrada entre el enchufe y este adaptador es de 100V–240V CA y la tensión de salida del adaptador es de 5V, 2A CC.
 - Tu dispositivo Nexus 7 puede cargarse a través del puerto USB en un ordenador si el tablet está en modo de suspensión (con la pantalla apagada) o apagado. El dispositivo tardará más en cargarse a través del puerto USB que si se carga con el adaptador de corriente .



NO tires el dispositivo Nexus 7 a la basura. Este producto se ha diseñado para que sus piezas se puedan reutilizar y reciclar. El símbolo en el que aparece un cubo de basura tachado indica que el producto (dispositivos eléctricos, equipos electrónicos y las pilas de botón que contienen mercurio) no debe tirarse a la basura. Consulta la normativa local sobre cómo desechar productos electrónicos.

Encender y apagar el dispositivo

Para encender el Nexus 7:

- Mantén pulsada la tecla de Encendido situada en la parte superior del lateral derecho durante cuatro segundos.

Cuando el Nexus 7 se haya encendido, vuelve a pulsar el botón de Encendido para ponerlo en suspensión o desbloquearlo.

Para apagar tu Nexus 7:

- Mantén pulsado el botón de Encendido hasta que aparezca un cuadro de diálogo de confirmación. A continuación toca **Aceptar** para apagar el dispositivo.

Si el dispositivo Nexus 7 no responde sigue estos pasos para reiniciarlo:

- Mantén pulsado el botón de encendido durante 10 segundos como mínimo.



TEMPERATURA DE SEGURIDAD: el dispositivo Nexus 7 debe utilizarse únicamente en entornos en los que la temperatura ambiente oscile entre 0 °C (32 °F) y 35 °C (95 °F).

Configurar tu dispositivo Nexus 7

Al encender el tablet por primera vez, aparecerá la pantalla de Bienvenida. Toca el menú para seleccionar el idioma. A continuación, toca **Iniciar** y sigue las instrucciones que aparecen en la pantalla.

Una serie de pantallas te guiarán durante el proceso de configuración. Si tienes una cuenta de Gmail, introduce tu dirección y tu contraseña. Si no tienes cuenta de Gmail ni cuenta de Google, continúa el proceso para crear una cuenta.

Una cuenta de Google te permite acceder a tu información personal en cualquier ordenador o dispositivo móvil:

- **Accede desde cualquier sitio:** Reproduce música, ve películas o lee libros desde tus bibliotecas de Google Play en cualquier lugar o desde cualquier ordenador o dispositivo móvil que estés usando – siempre que tengas una conexión Wi-Fi. Lo mismo con tu correo electrónico, tus mensajes de texto o tu actividad social.
- **Compra contenido en Google Play:** Puedes conectar tu cuenta de Google a Google Wallet para poder comprar fácilmente música, libros, aplicaciones, películas y muchas otras cosas en Google Play y en otras tiendas online.

- **No vuelvas a perder tus contactos:** cuando inicias sesión en tu tablet con una cuenta de Google, se hará una copia de seguridad automática de todos los contactos asociados a esa cuenta en la aplicación Contactos. Estos serán siempre accesibles a través de tu cuenta de Google desde cualquier ordenador o dispositivo móvil.
- **Mantén tus datos a salvo y disponibles:** Google trabaja constantemente para proteger tus datos personales de accesos no autorizados a tu información personal y para garantizarte que puedas acceder a ellos en cualquier momento y lugar.
- **Haz copias de seguridad de todos tus datos y sincronízalos:** Tanto si escribes un correo electrónico, añades un contacto, añades un evento a tu calendario o haces una foto, Google hace copias de seguridad de tu trabajo continuamente y este se sincroniza con cualquier ordenador en el que utilices la misma cuenta de Google.
- **Utiliza otros servicios de Google:** Tu cuenta de Google te permite también sacar el máximo partido a otros servicios y a otras aplicaciones de Google que pueden interesarte como, por ejemplo, Gmail, Google Maps Navigation, Google Play, YouTube, Google+ y muchas más.

Si te saltas alguno de los pasos del Asistente de Configuración, puedes configurar nuevas cuentas (incluyendo Gmail) y modificar muchas otras opciones en cualquier momento. Toca el icono del Menú de Aplicaciones (☰) en el escritorio y, a continuación, toca Ajustes.

Precauciones durante un vuelo

Si quieres utilizar tu dispositivo Nexus 7 durante un vuelo, consúltalo con el personal de la aerolínea. La mayoría de las compañías aéreas tienen restricciones relacionadas con el uso de dispositivos electrónicos. Estas permiten utilizar estos dispositivos sólo durante el vuelo, y no durante el despegue y el aterrizaje.



Hay tres tipos principales de dispositivos de seguridad en aeropuertos: máquinas de rayos X (utilizadas sobre objetos situados en cintas transportadoras), detectores magnéticos (utilizados con los usuarios que pasan los controles de seguridad) y bandas magnéticas (dispositivos de mano que se utilizan sobre las personas o elementos individuales). Tu dispositivo Nexus 7 puede pasar por las máquinas de rayos X de los aeropuertos. Sin embargo, no debes exponer este dispositivo a los detectores magnéticos ni a las bandas magnéticas de los aeropuertos.

Declaraciones y Comunicados Sobre Seguridad

Declaración de la Comisión Federal de Comunicaciones

Este dispositivo cumple con la Parte 15 de las Reglas de la FCC. La operación está sujeta a las dos condiciones siguientes:

- (1) Que este dispositivo no cause interferencias dañinas, y
- (2) Que este dispositivo acepte cualquier tipo de interferencia recibida, incluyendo interferencias que puedan causar un funcionamiento indeseado.

Este equipo ha sido probado y se ha constatado que cumple con los límites establecidos para la Clase B de dispositivos digitales, según la Parte 15 de las reglas de la Comisión Federal de Comunicaciones (FCC). Estos límites han sido diseñados para proporcionar una protección razonable contra una interferencia dañina en una instalación residencial. Este equipo genera, usa, y puede emitir energía de radio frecuencia, y si no está instalado y se usa conforme a las instrucciones, puede causar una interferencias perjudicial para las radio comunicaciones. Sin embargo, no hay garantía de que no ocurrirán interferencias en una instalación en particular. Si este equipo en efecto causa interferencias perjudiciales para la recepción de radio o televisión, lo que puede determinarse encendiendo y apagando el equipo, se anima al usuario a que intente corregir la interferencia con una o varias de las siguientes medidas:

- Reorientar o recolocar la antena receptora.
- Aumentar la separación entre el equipo y el receptor.
- Conectar el equipo a un enchufe o circuito distinto del que usa el receptor de la interferencia.

- Consultar con su punto de venta o a un técnico experimentado en radio/TV.

Los cambios o modificaciones no aprobados expresamente por la parte responsable de su cumplimiento anularán la autorización del usuario para trabajar con el equipo.

La(s) antena(s) utilizadas por este transmisor no deben ubicarse ni trabajar junto con ninguna otra antena o transmisor.

Información de exposición a radiofrecuencias (SAR)

El dispositivo cumple los requisitos gubernamentales relacionados con la exposición a ondas de radio. Este dispositivo está diseñado y fabricado para no superar los límites de emisión para la exposición a la energía de radiofrecuencia (RF) establecidos por la Comisión Federal de Comunicaciones del gobierno de los Estados Unidos.

El estándar de exposición emplea una unidad de medida conocida como Tasa de Absorción Específica, o SAR (Specific Absorption Rate). El límite SAR establecido por la FCC es 1,6 W/kg. Las pruebas para SAR se han llevado a cabo utilizando las ubicaciones de funcionamiento estándar aceptadas por la FCC con el dispositivo EUT transmitiendo al nivel de potencia especificado en diferentes canales. El valor SAR más alto para el dispositivo tal y como se ha notificado a la FCC es 1,17 W/kg cuando se coloca cerca del cuerpo.

La FCC ha concedido una Autorización de Equipo a este dispositivo con todos los niveles SAR notificados evaluados conforme a las pautas de exposición a la radiofrecuencia de la FCC. La información SAR de este dispositivo está en los archivos de la FCC y se puede encontrar en la sección Display

Grant del sitio Web www.fcc.gov/oet/ea/fccid después de buscar el identificador FCC ID: MSQME370T.

Este dispositivo EUT cumple el valor SAR para los límites de contaminación general y exposición no controlada de ANSI/IEEE C95.1-1999 y se ha probado conforme a los métodos y procedimientos de medición especificados en el Boletín 65, Suplemento C de la OET.

Normativas de la IC

Este dispositivo cumple los estándares RSS de exención de licencia de Industry Canada. El funcionamiento está sujeto a las siguientes dos condiciones: (1) Este dispositivo no deberá causar interferencias, y (2) Este dispositivo podrá aceptar cualquier interferencia, incluidas aquellas que provoquen un funcionamiento no deseado del dispositivo.

Este aparato digital de clase B cumple la norma ICES-003 de Canadá..

Cet appareil numérique de la classe B est conforme à la norme NMB- 003du Canada.

Este dispositivo de radiocomunicación de Categoría II cumple el Estándar de Industria de Canadá RSS-310.

Ce dispositif de radiocommunication de catégorie II respecte la norme CNR-310 d'Industrie Canada.

-

Declaración de Exposición de la Radiación de la IC

Este dispositivo EUT cumple el valor SAR para los límites de contaminación general y exposición no controlada de IC RSS 102 y se ha probado conforme a los métodos y procedimientos de medición especificados en IEEE 1528. Este equipo debe ser instalado y utilizado a una distancia mínima de 0cm entre el radiador y su cuerpo.

Este dispositivo y su(s) antena(s) no deben ubicarse ni utilizarse junto con ninguna otra antena o transmisor.

La función de Selección de Código de País se deshabilita para productos comercializados en EE.UU. y Canadá.

En el caso de un producto disponible en los mercados de EE.UU. y Canadá, sólo se pueden utilizar los canales del 1 al 11. No es posible seleccionar otros canales.

Declaración de Conformidad de la CE

Este producto cumple los requisitos de la Directiva 1999/5/CE sobre Equipos Radioléctricos y Equipos Terminales de Telecomunicación. La Declaración de conformidad se puede descargar de support.google.com/nexus.

Advertencia de la marca CE



Marca CE para dispositivos sin LAN inalámbrica o Bluetooth

La versión comercializada de este dispositivo cumple los requisitos de las directivas EEC 2004/108/CE "Compatibilidad Electromagnética" y 2006/95/CE "Directiva de Baja Tensión".



Marca CE para dispositivos con LAN inalámbrica o Bluetooth

Este equipo cumple los requisitos de la directiva 1999/5/CE del Parlamento y la Comisión Europeos de 9 de marzo de 1999 que rige los Equipos de Radio y Telecomunicación y el reconocimiento mutuo de conformidad.

Este dispositivo podrá utilizarse en todos los Estados miembros de la UE, así como Suiza, Noruega e Islandia. En Francia, este equipo solo puede utilizarse en interiores.

Más información al respecto: www.arcep.fr.

AT	EE	HU	LU	SK	IS	RO
BE	FI	IE	MT	SI	LI	TR
CY	FR*	IT	NL	ES	NO	GB
CZ	DE	LV	PL	SE	CH	DK
GR	LT	PT	BG			

* Pour usage en intérieur uniquement. Consultez l'Autorité de Régulation des Communications Electroniques et des Postes (ARCEP) pour connaître les limites d'utilisation des canaux 1 à 13. www.arcep.fr.

Requisitos de Seguridad en la Corriente

Los productos con corriente eléctrica alcanzando hasta 6A y pesando más de 3Kg deben usar cables aprobados, más grandes o iguales a: H05VV-F, 3G, 0.75mm² or H05VV-F, 2G, 0.75mm².