

Eee Pad Uživatelská příručka

TF101/TF101G

Nabíjení vaší baterie

Chcete-li používat napájení na baterie, před odjezdem na dlouhý výlet určitě plně nabijte vaši baterii a případné doplňkové baterie. Pamatujte že napájecí adaptér nabíjí baterii, jen pokud je připojena k počítači a k napájecímu zdroji. Nabíjení trvá mnohem déle, když se Eee Pad během nabíjení používá.

Před prvním použitím a v případě vybití je nezbytné baterii zcela nabít (8 hodin nebo více), aby se prodloužila její životnost. Baterie dosáhne maximální kapacity poté, co se několikrát zcela nabije a vybije.

Letecká bezpečnostní opatření

Chcete-li používat Eee Pad v letadle, kontaktujte vaše aerolinky. Většina aerolinek omezuje používání elektronických zařízení. Většina aerolinek dovoluje použití elektroniky jen za letu, ale nikoliv během vzletu a přistání.



Existují tři hlavní typy bezpečnostních letištních zařízení: Rentgenové stroje (používají se na věci položené na přepravní pásy, magnetické detektory (používají se na lidi procházející přes bezpečnostní kontroly) a magnetické hole (ruční přístroje se používají na lidi nebo jednotlivé předměty). Eee Pad může procházet rentgenovými rámy na letištích. Chraňte jej ale před magnetickými detektory a ručními detektory pro prohlídky osob.

Obsah

Obsah dodávky	4
Váš Eee Pad	5
Nabíjení Eee Pad	8
Vaše mobilní dokovací stanice pro Eee Pad (volitelné)	9
Klávesy se speciální funkcí	11
Zapojení tabletu Eee Pad do dokovací stanice	13
Vyjmutí zařízení Eee Pad z doku	14
Nabíjení tabletu Eee Pad v dokovací stanici	15
Základy	16
Odemknutí zařízení Eee Pad	16
Pracovní plocha	16
Rychlé spouštění ASUS	17
Ovládání dotykové obrazovky	18
Správce souborů	20
Market	23
Nastavení	24
Hudba	25
Obrázek	26
Galerie	26
Fotoaparát	29
Pošta	30
E-mail	30
Gmail	32
Čtení	33
MyLibrary	33
Informace o poloze	36
Místa a Mapy	36
Práce s dokumenty	37
Polaris® Office	37
Sdílení	40

MyNet	40
MyCloud	42
Eee Pad PC Suite (v počítači)	49
MyDesktop PC Server.....	49
ASUS Webstorage.....	49
ASUS Sync	50
Deklarace a prohlášení o bezpečnosti.....	52
Prohlášení Federální komise pro komunikaci	52
Limity expozice RF vyzařování (SAR)	52
Předpisy IC.....	53
Prohlášení o expozici vyzařování dle IC.....	53
Varovná značka CE	54
Požadavek na elektrickou bezpečnost.....	54
Služba recyklace/zpětného odběru ASUS	54
Informace o autorských právech	56
Omezení odpovědnosti	56

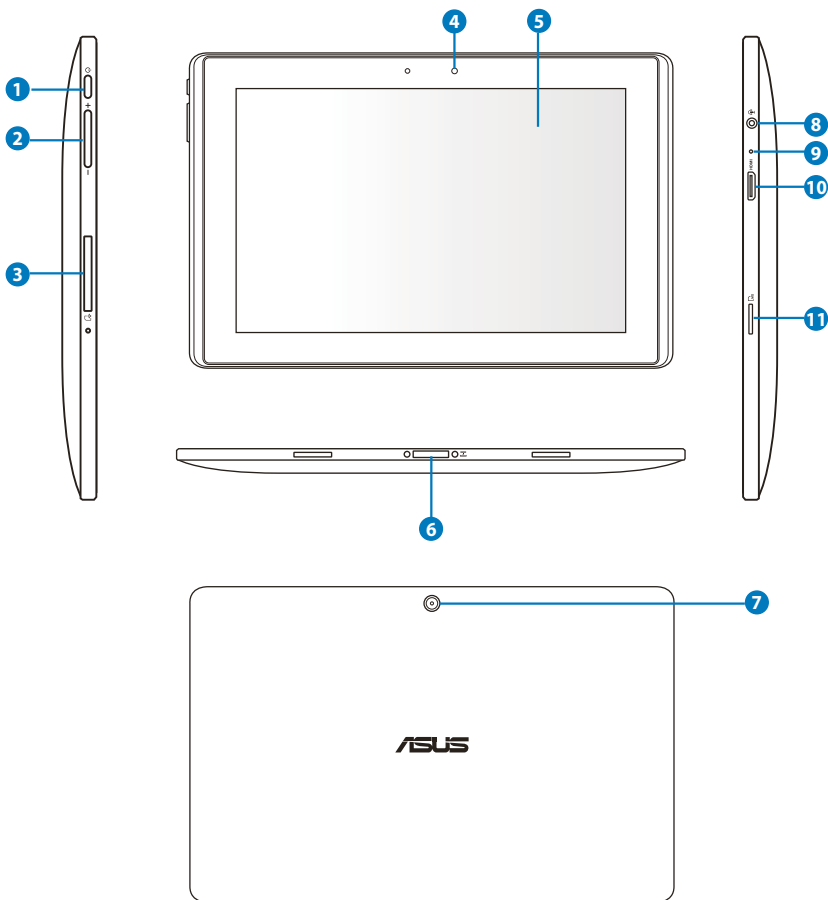
Obsah dodávky

	
Eee Pad	USB nabíječ
	
Napájecí konektor	Kabel mezi dokovacím konektorem a USB nabíječem
	
Uživatelská příručka	Záruční list



- Pokud některá z položek chybí nebo je poškozena, kontaktujte prodejce.
- Eee Pad může být vybaven nabíječem s různými konektory, podle typu zásuvky v zemi, kde byl zakoupen.

Váš Eee Pad



1 Vypínač

Vypínač slouží k zapnutí/vypnutí Eee Pad. Eee Pad zapnete stisknutím a přidržením tlačítka na 2 sekundy. Když je Eee Pad zapnut, stiskem tlačítka jej přepnete do režimu spánku nebo probudíte z režimu spánku. Stisknutím a přidržením tlačítka na 0,5 sekundy zobrazte dialogové okno vypnutí. Pokud systém přestane reagovat, vynutíte vypnutí Eee Pad stiskem a přidržením tlačítka vypínače.



Vynucené vypnutí systému může vést ke ztrátě dat. Zkontrolujte data, zda nedošlo k jejich poškození nebo ztrátě. Silně doporučujeme, abyste důležitá data pravidelně zálohovali.

2 Tlačítko hlasitosti

Stiskem tlačítka zvýšíte nebo snížíte hlasitost systému.

3 Slot pro SIM kartu (u TF101G)

Slot pro SIM kartu umožňuje vložení karty SIM (pro získání funkcí mobilní 3G sítě).



Pomocí narovnané kancelářské sponky zatlačte do otvoru u slotu pro SIM kartu a vysuňte držák SIM karty.

4 Zabudovaná přední kamera

Zabudovaná kamera umožňuje fotografování, natáčení videa, videohovory a další interaktivní aplikace.

5 Dotyková obrazovka

Dotyková obrazovka umožňuje ovládání Eee Pad současným dotykem až deseti prstů.

6 Dokovací konektor

- Zasunutím kabelu napájecího adaptéru do tohoto portu zajistíte napájení Eee Pad a nabití zabudované baterie. Aby nedošlo k poškození Eee Pad a baterie, musíte vždy použít přibalený napájecí adaptér.
 - Pokud chcete přenášet data, připojte k Eee Pad jeden konec kabelu dokovacího konektoru a druhý USB konec připojte k počítači (přenosnému nebo stolnímu).
 - Dokováním Eee Pad získáte další funkce, například možnost využít klávesnici, touchpad a USB rozhraní.
-

7 Zabudovaná zadní kamera

Použijte vestavěnou kameru pro focení, natáčení videa a další interaktivní použití.

8 Výstup pro sluchátka/vstup pro mikrofon

Stereofonní kombinovaný konektor (3,5 mm) umožňuje připojení sluchátek nebo reproduktorů s vlastním zesilovačem. Připojením konektoru se automaticky vypne zabudovaný reproduktor.

Zdířka mikrofonního vstupu podporuje POUZE mikrofon se sluchátky.

9 Mikrofon (integrovaný)

Integrovaný monofonní mikrofon lze používat při videokonferencích, při vyprávění nebo k jednoduchým zvukovým nahrávkám.

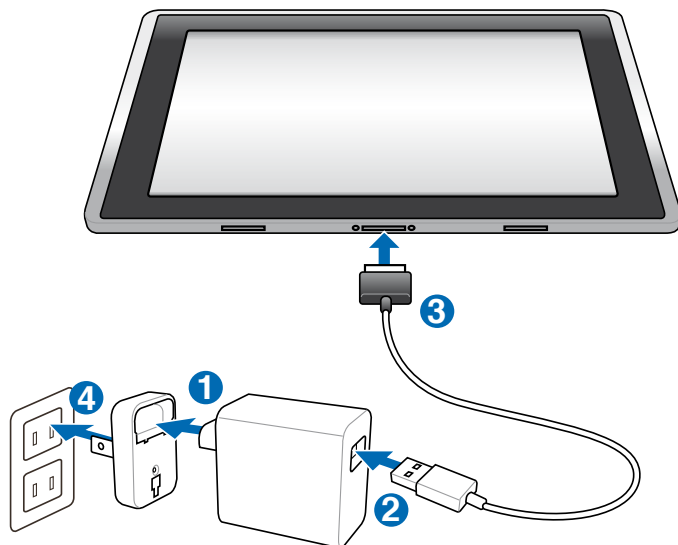
10 Port mini HDMI

Připojením kabelu s konektorem mini HDMI můžete přenášet zvuk a obraz s vysokým rozlišením (HDMI).

11 Slot pro kartu Micro SD

Do tohoto slotu zasuňte kartu Micro SD

Nabíjení Eee Pad



- Používejte pouze napájecí adaptér přibalžený k zařízení. Použitím jiného adaptéru můžete zařízení poškodit.
- Eee Pad nejlépe nabijete přiloženým adaptérem a napájecí USB šňůrou k připojení do elektrické zásuvky.
- Vstupní napětí napájecího adaptéru je 100V – 240 Vstř, výstupní napětí je 15 V, 1,2 A.

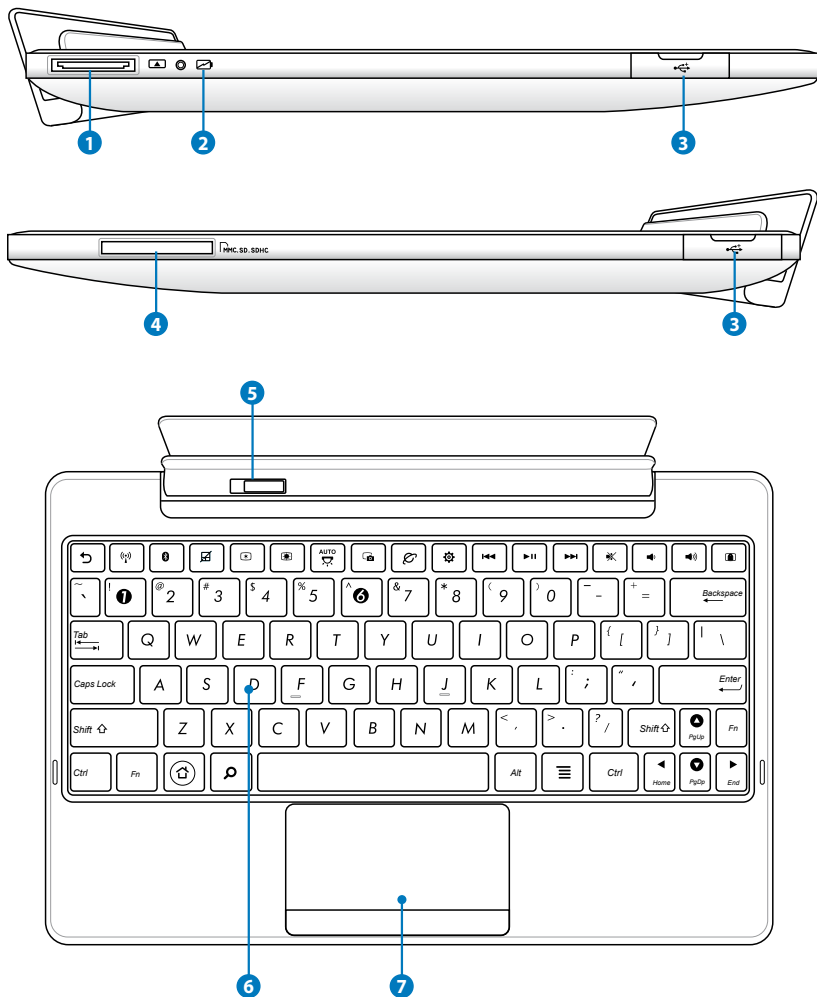


- V zájmu prodloužení životnosti baterie ji před prvním použitím nabíjete 8 hodin a později ji nabíjete až po úplném vybití.
- Zařízení TF101 lze nabít přes port USB počítače, jen když je v režimu spánku (vypnutá obrazovka) nebo vypnuté.
- Nabíjení prostřednictvím portu USB může trvat déle.
- Pokud počítač neposkytuje dostatečnou energii pro nabití zařízení Eee Pad, použijte elektrickou zásuvku.
- Zařízení TF101G NELZE nabíjet přes port USB v počítači.

Vaše mobilní dokovací stanice pro Eee Pad (volitelné)



Dokovací stanice pro Eee Pad se prodává samostatně.



1 Dokovací konektor

- Zasunutím kabelu napájecího adaptéru do tohoto portu zajistíte napájení Eee Pad a nabití zabudované baterie. Aby nedošlo k poškození Eee Pad a baterie, musíte vždy použít přibalený napájecí adaptér.
- Pokud chcete přenášet data, připojte k Eee Pad jeden konec kabelu dokovacího konektoru a druhý USB konec připojte k počítači (přenosnému nebo stolnímu).

2 Indikátor nabití baterie (dvě barvy)

S napájecím adaptérem:

Svítil zelená: Baterie je nabita z 95% až 100%.

Svítil oranžová: Baterie je nabita z méně než 95%.

Bliká oranžová: Baterie je nabita z méně než 10%.

Rychle bliká oranžová: Baterie je nabita z méně než 3%.

Bez napájecího adaptéru a se zařízením Eee Pad:

Rychle bliká oranžově Stav baterie je méně než 3 %.



Když tento indikátor začne blikat, je třeba připojit nabíječku.

3 USB Port (2.0)

Port USB (Universal Serial Bus) je kompatibilní se zařízeními standardu USB 2.0 i USB 1.1, jako jsou klávesnice, polohovací zařízení, flashdisk a pevné disky.

4 Slot na paměťovou kartu

K používání paměťových karet ze zařízení jako digitální fotoaparáty, přehrávače MP3, mobilní telefony a PDA je běžně zapotřebí koupit samostatně externí čtečku karet. Tato mobilní dokovací stanice pro Eee Pad má v sobě vysokorychlostní čtečku paměťových karet zabudovanou, a dokáže tak číst a zapisovat na mnoho typů karet.

5 Západka mobilní dokovací stanice

Při vyjímání tabletu Eee Pad z dokovací stanice je třeba západku posunout doleva.

6 Klávesnice

Klávesnice nabízí příjemnou hloubku stisku kláves a poskytuje dostatek prostoru na opření obou rukou.



Klávesnice se v jednotlivých oblastech liší.

7 Touchpad a tlačítka

Touchpad společně s tlačítky představuje polohovací zařízení, které vykonává stejné funkce jako myš u stolního počítače.

Klávesy se speciální funkcí

Následují definice horkých kláves na klávesnici dokovací stanice k Eee Pad. Některé příkazy mohou fungovat samostatně a jiné je třeba použít ve spojení s funkční klávesou <Fn>.



Umístění horkých kláves na funkčních klávesách se může lišit podle modelu, ale funkce by měly být stejné. Kdykoliv umístění vašich horkých kláves neodpovídá příručce, řiďte se podle ikon.



Slouží k návratu na předchozí stránku.



Slouží k ZAPNUTÍ nebo VYPNUTÍ interního bezdrátového přijímače.



Slouží k ZAPNUTÍ nebo VYPNUTÍ interního rozhraní Bluetooth.



Slouží k ZAPNUTÍ nebo VYPNUTÍ dotykové plochy.



Sníží jas displeje.



Zvýší jas displeje.



Slouží k ZAPNUTÍ nebo VYPNUTÍ senzoru osvětlení okolí.



Pořídí snímek pracovní plochy.



Spustí webový prohlížeč.



Otevře obrazovku **Nastavení (Settings)**.



Při přehrávání hudby slouží k návratu na předchozí skladbu.



Začne přehrávat hudbu v seznamu stop. Spustí nebo pozastaví přehrávání hudby.



Při přehrávání hudby slouží k rychlému posunu vpřed nebo přeskočení na další skladbu.



Vypne reproduktor.



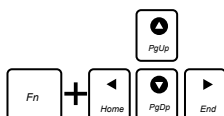
Sníží hlasitost reproduktoru.



Zvýší hlasitost reproduktoru.

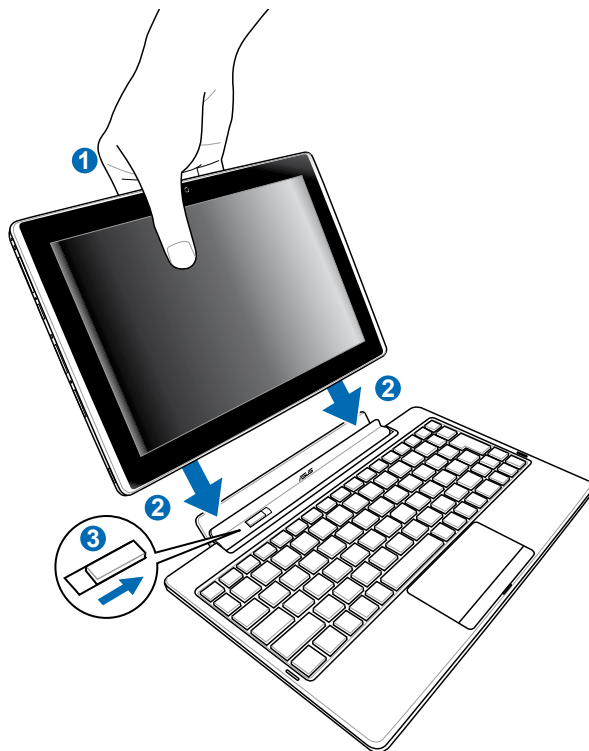


Uzamkne Eee Pad a převede ho do režimu spánku.



Kombinací klávesy <Fn> a kláves se šipkami se můžete posouvat nahoru a dolů nebo přeskočit na konec nebo na začátek dokumentů.

Zapojení tabletu Eee Pad do dokovací stanice

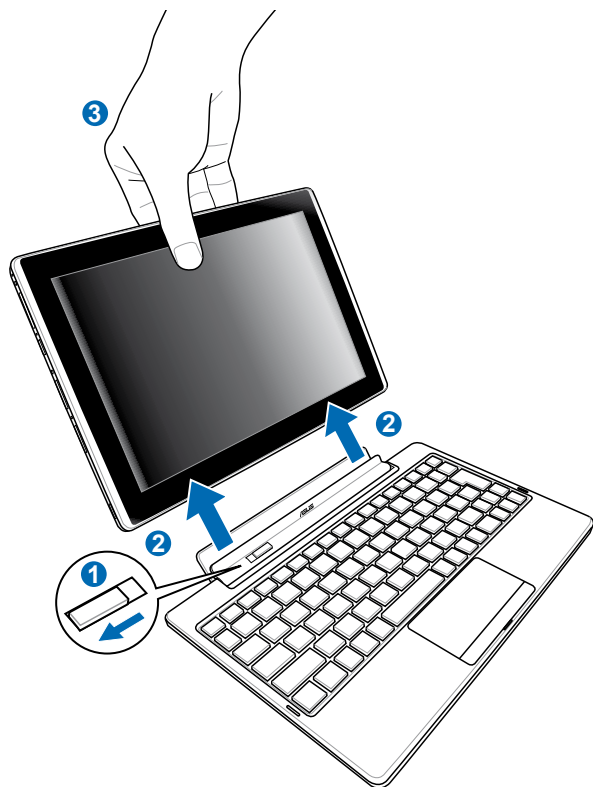


1. Zarovnejte Eee Pad s mobilní dokovací stanicí.
2. Pevně zatlačte Eee Pad do žlábků, až zapadne na místo a bude ve stanici správně usazený.
3. Ujistěte se, že západka je zcela posunuta doprava.



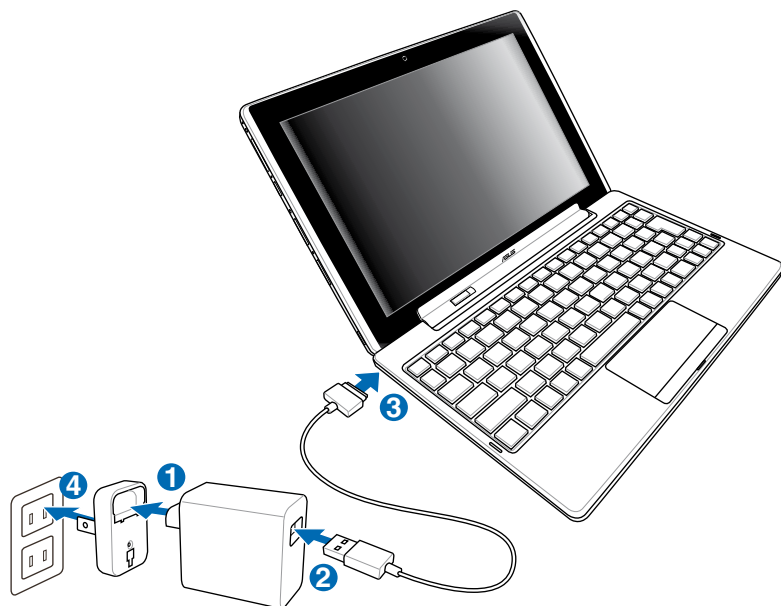
Když je Eee Pad připojený k dokovací stanici, nikdy ho nezvedejte samotný. Vždy zvedněte celou sestavu a podepřete spodek mobilní dokovací stanice.

Vyjmutí zařízení Eee Pad z doku



1. Jednou rukou posuňte západku doleva. Uvolníte tím Eee Pad a stabilizujete mobilní dokovací stanici.
2. Druhou rukou vyjměte Eee Pad z dokovací stanice.

Nabíjení tabletu Eee Pad v dokovací stanici



- Používejte pouze napájecí adaptér přibalovaný k zařízení. Použitím jiného adaptéru můžete zařízení poškodit.
- Vstupní napětí napájecího adaptéru je 100V – 240Vstř, výstupní napětí je 15 V, 1,2 A.

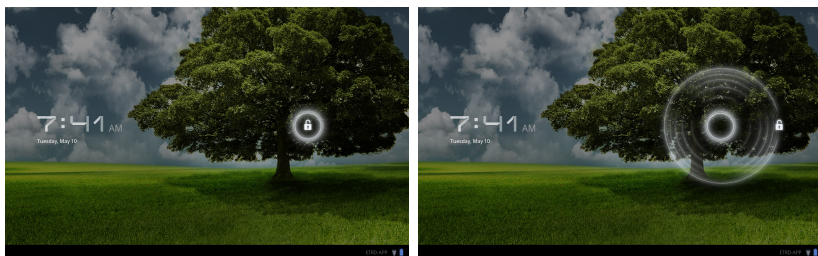


- V zájmu prodloužení životnosti baterie ji před prvním použitím nabíjejte 8 hodin a později ji nabíjejte až po úplném vybití.
- Eee Pad nelze nabíjet přes USB, když je připojen k mobilní dokovací stanici.

Základy

Odemknutí zařízení Eee Pad

Eee Pad odemknete klepnutím na zámeček a přetažením mimo kroužek.



Pracovní plocha

Otevřít textové vyhledávání Google

Otevřít hlasové vyhledávání Google

Přizpůsobit pracovní plochu

Otevřít nabídku Aplikace

Taipei

Polojasno

Vlhkost 62%, Větry V 11 km/h

31 °C

Ozprávy

2011 po 20. červ...

Prohlížeč

YouTube

MyLibrary

MyNet

MyCloud

Hudba

Galerie

Grmaš

Zkratky

Zobrazit poslední aplikace

Domů (pracovní plocha)

Návrat na předchozí obrazovku

Oznamovací oblast a nastavení



Pracovní plocha se může aktualizovat a měnit s novými verzemi Android OS.

Rychlé spouštění ASUS

Zobrazuje místní informace o počasí. Klepnutím můžete upravit nastavení widgetu počasí, jako je místo a frekvence aktualizací.



Zobrazení místního data

Zobrazuje e-mailovou schránku. Klepnutím zahájíte počáteční konfiguraci e-mailu. Poté můžete po klepnutí zobrazit nepřečtené zprávy v e-mailové schránce.

Ovládání dotykové obrazovky

Klepnutí

Klepnutím na dotykový panel můžete vybrat zvolenou položku nebo aktivovat aplikaci.

Poklepání

Poklepáním na **Správce souborů** (File Manager) můžete otevřít zvolený soubor.

Dlouhé stisknutí

- Po dlouhém stisknutí můžete přesunout aplikaci nebo její zkratku na jinou pracovní plochu.
- Po dlouhém stisknutí zvoleného souboru ve **Správci souborů (File Manager)** se zobrazí nabídka **Kopírovat (Copy)**, **Vymout (Cut)**, **Přejmenovat (Rename)** nebo **Odstranit (Delete)** daný soubor.

Pomocí tužky v pravém horním rohu můžete **Kopírovat (Copy)**, **Vymout (Cut)**, nebo **Odstranit (Delete)** několik souborů současně.

Zmenšení/Zvětšení

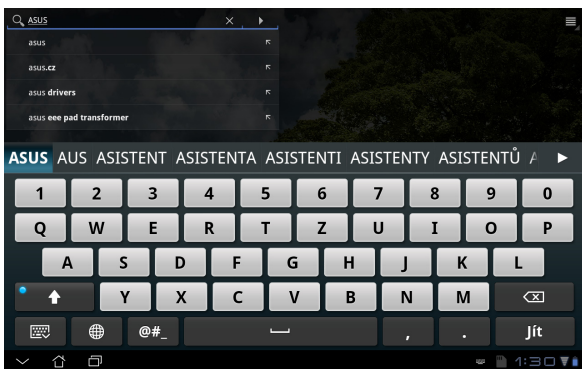
Dvěma prsty můžete v **Galerii (Gallery)** táhnout od sebe nebo k sobě, když chcete oddálit nebo přiblížit zobrazení.

Listování

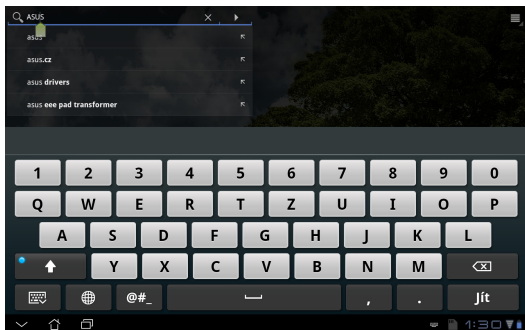
Přejetím přes obrazovku jedním prstem můžete oběma směry procházet různé plochy nebo obrázky v **Galerii (Gallery)**.

Zadávání, vložení, výběr a kopírování textu

Když otevřete textový procesor k úpravě dokumentů nebo přejdete do adresového řádku ve webovém prohlížeči, zobrazí se klávesnice.



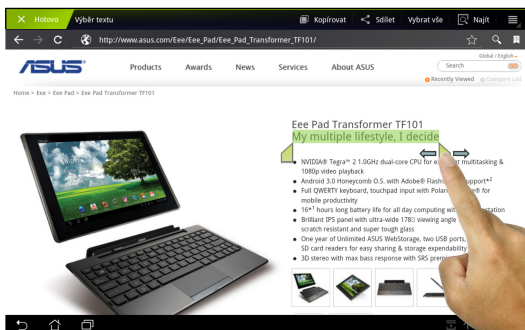
Když klepnete na právě zadaný text, zobrazí se značka, která označuje místo vložení. Posuňte značku na místo, kam chcete vložit písmeno nebo slovo.



Poklepáním nebo podržením můžete zvolený text vyjmout nebo kopírovat. Posunutím značek výběru můžete označit delší nebo kratší úsek textu.



Když stisknete nebo klepnete na text na webové stránce, zobrazí se nahoře nástrojová lišta. Nabídne vám možnost výběr kopírovat, sdílet, označit, najít v textu nebo vyhledat na webu.



Správce souborů



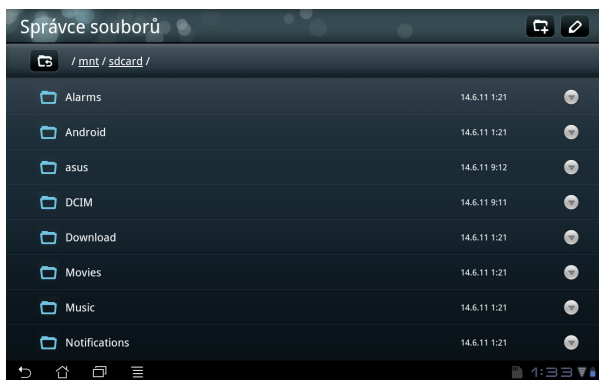
Správce souborů vám pomůže snadno najít a spravovat data v interním paměťovém zařízení i v připojených externích zařízeních.

Přístup k internímu paměťovému zařízení

1. Klepněte na nabídku **Aplikace (Apps)** v pravém horním rohu.
2. Klepněte na **Správce souborů (File Manager)**.



3. Zobrazí se interní úložiště (mnt/sdcard/).

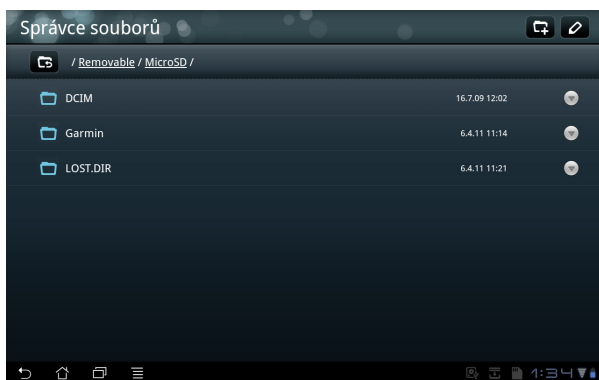


Přímý přístup k externímu paměťovému zařízení

1. Klepněte na ikonu USB nebo karty SD v pravém dolním rohu.
2. Klepněte na složku.

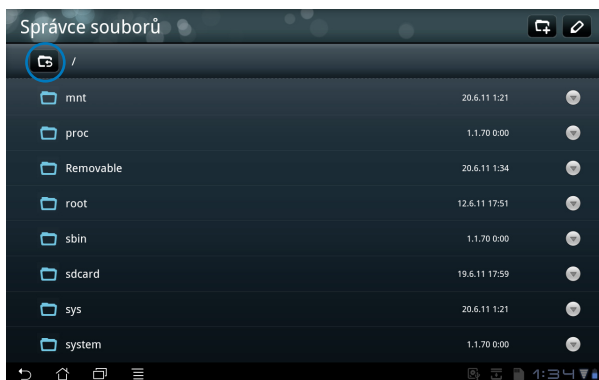


3. Zobrazí se obsah externího paměťového zařízení (Removable/XXX/).

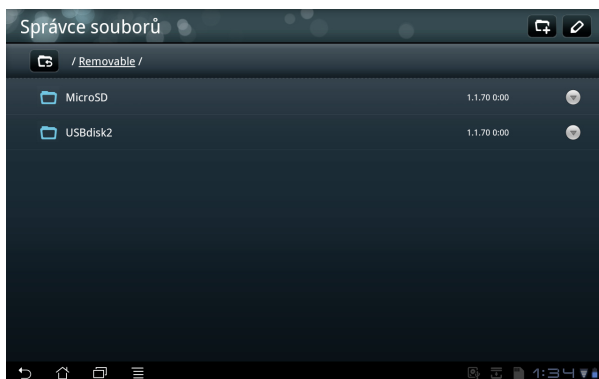


Přístup k externímu paměťovému zařízení prostřednictvím **Správce souborů (File Manager)**

1. Klepněte na nabídku **Aplikace (Apps)** v pravém horním rohu.
2. Klepněte na **Správce souborů (File Manager)**.
3. Zobrazí se interní úložiště (mnt/sdcard/).
4. Klepnutím na tlačítko **Zpět (Return)** se vrátíte do kořenového adresáře



5. Najděte a klepněte na položku **Removable**.
6. Zobrazí se všechna připojená externí paměťová zařízení jako na obrázku.



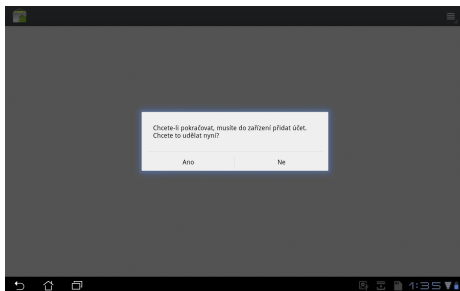
7. Klepnutím otevřete požadovanou složku.

Market

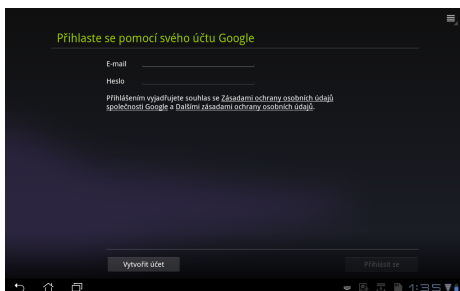


V aplikaci Android Market budete mít s účtem Google přístup k nejrůznějším zábavným aplikacím a nástrojům. Při prvním použití si nastavíte účet a poté se budete moci kdykoli připojit.

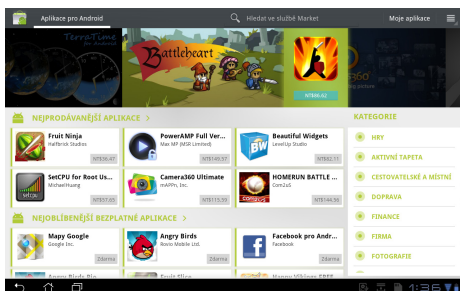
1. Klepněte na ikonu **Market** na pracovní ploše.
2. Abyste mohli pokračovat, je třeba přidat do zařízení Eee Pad nový účet. Pokračujte klepnutím na tlačítko **Ano (Yes)**.



3. Pokud už máte zařízený účet, zadejte svůj **E-mail** a **Heslo (Password)** a budete se moci **Přihlásit (Sign in)**. Pokud ne, klepněte na položku **Vytvořit účet (Create account)** a založte si účet Google.



4. Po přihlášení můžete stahovat a instalovat aplikace z Android Market.



Některé aplikace jsou zdarma a jiné můžete zaplatit kartou.



Odstraněné aplikace není možné obnovit, můžete se však přihlásit se stejným ID a stáhnout je znovu.

Nastavení



Na obrazovce Nastavení (Settings) můžete provést konfiguraci zařízení Eee Pad v následujících oblastech: **Bezdrátové sítě (Wireless & network)**, **Zvuk (Sound)**, **Displej (Screen)**, **Informace o poloze a zabezpečení (Location & security)**, **Aplikace (Applications)**, **Účty a synchronizace (Account & sync)**, **Soukromí (Privacy)**, **Paměť (Storage)**, **Jazyk a text (Language & input)**, **Usnadnění (Accessibility)**, **Datum a čas (Date & time)**. Klepnutím na jednotlivé záložky vlevo přepnete obrazovky a můžete provést příslušná nastavení.

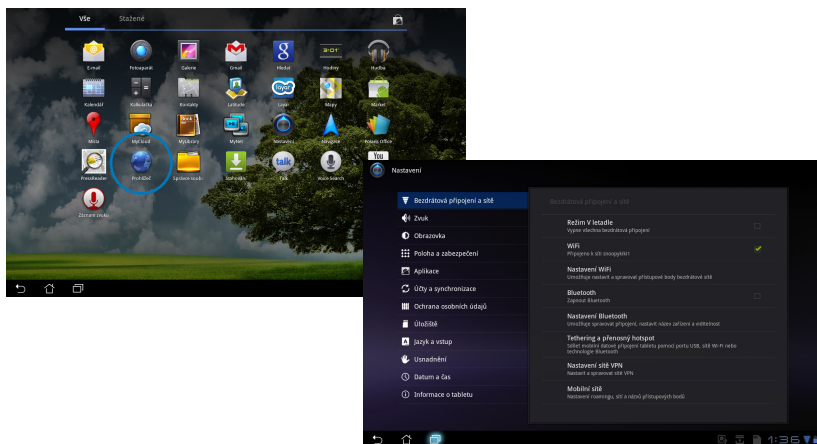
Obrazovku **Nastavení (Settings)** můžete zobrazit dvěma způsoby.

Z pracovní plochy

1. Klepněte na oznamovací oblast v pravém dolním rohu.
2. Klepněte a roztáhněte oblast rychlé konfigurace.
3. Klepnutím na položku **Nastavení (Settings)** otevřete obrazovku Nastavení.

Z nabídky Aplikace

1. Klepněte na nabídku **Aplikace (Apps)** v pravém horním rohu.
2. Klepněte na **Nastavení (Settings)**.



Hudba



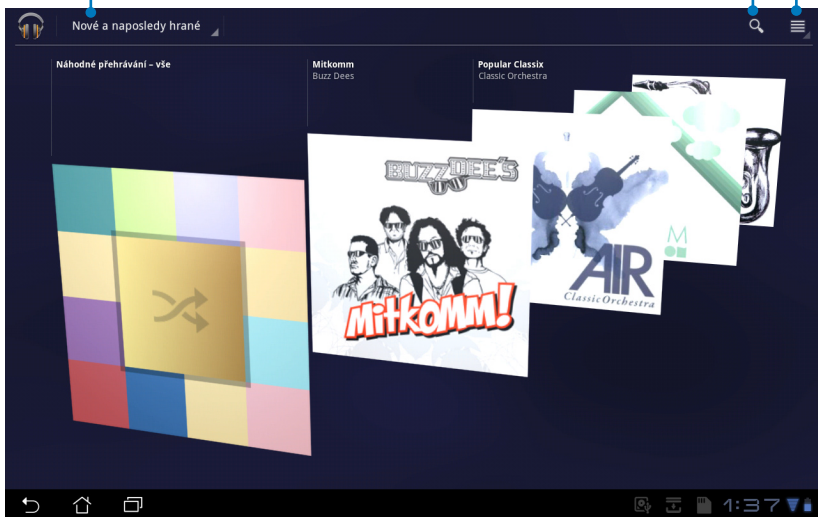
Klepněte na pracovní ploše na ikonu Hudba a můžete začít přehrávat své hudební soubory. Tato aplikace automaticky shromažďuje a zobrazuje všechny zvukové soubory uložené v Eee Pad a připojených externích paměťových zařízeních.

Můžete přehrávat všechny zvukové soubory v náhodném pořadí nebo listováním vybrat požadované album, které si chcete vychutnat.

Pomocí tlačítek nahoře můžete zvukové soubory rychle seřadit nebo vyhledávat.

Zvukové soubory můžete seřadit podle těchto kritérií: **Nové a poslední (New and recent)**, **Alba (Albums)**, **Interpreti (Artists)**, **Skladby (Songs)**, **Seznamy skladeb (Playlists)** a **Žánry (Genres)**.

Nastavení přehrávání hudby
Přímé vyhledávání hudby



Zvukové a video kodeky podporované zařízením TF101:

Dekodér

Zvukové kodeky: AAC LC/LTP, HE-AACv1 (AAC+), AMR-NB, AMR-WB, MP3, MIDI, Ogg Vorbis, WAV a-law/u-law, WAV decode Microsoft ADPCM

Video kodeky: H.263, H.264, MPEG4 Simple Profile
Enkodér

Zvukové kodeky: AAC LC/LTP, AMR-NB, AMR-WB

Video kodeky: H.263, H.264, MPEG4 Simple Profile

Obrázek

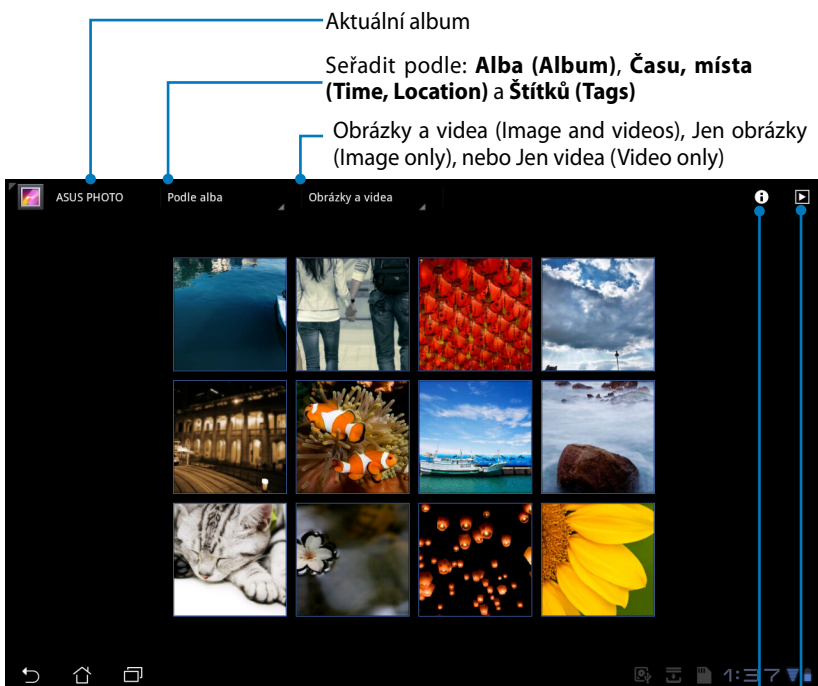
Galerie



Klepněte na ikonu **Galerie (Gallery)** na pracovní ploše a budete moci procházet obrázky a videa. Tato aplikace automaticky sbírá a zobrazuje všechny obrázky a video soubory uložené ve vašem Eee Pad.

Můžete si prohlížet všechny obrazové soubory v prezentaci nebo klepnutím vybrat požadovaný obrázek či video.

Pomocí tlačítek nahoře můžete soubory seřadit podle alba, času, místa nebo štítků. Prohlížet lze jen obrázky, jen video, nebo obojí.



Aktuální album

Seřadit podle: **Alba (Album)**, **Času, místa (Time, Location)** a **Štítků (Tags)**

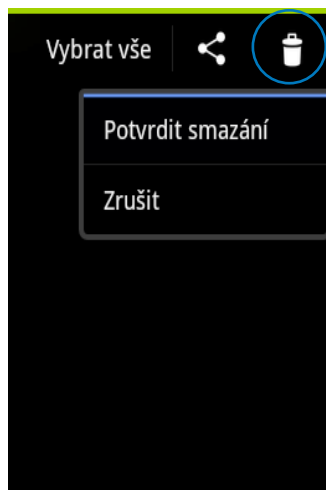
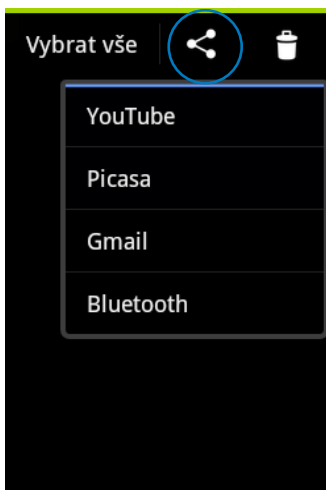
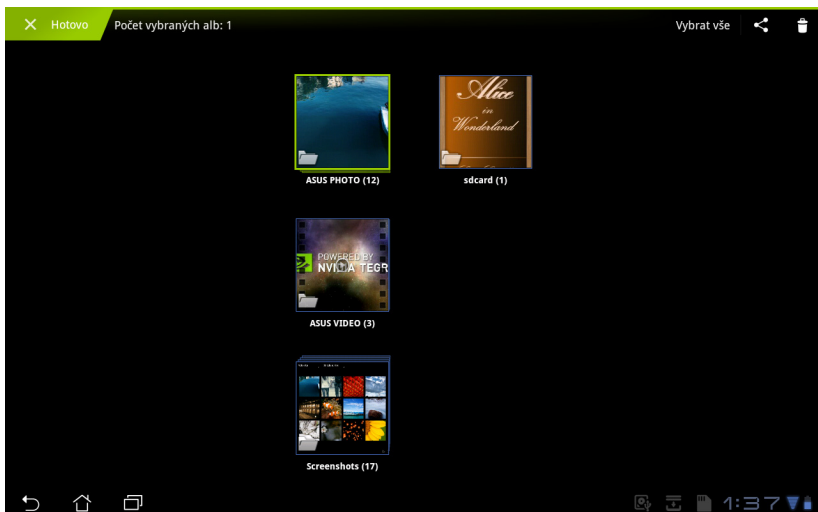
Obrázky a videa (Image and videos), Jen obrázky (Image only), nebo Jen videa (Video only)

Zobrazit podrobné informace o obrázku/video

Prohlížet v režimu prezentace

Sdílení a odstranění alb

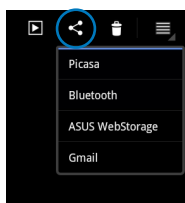
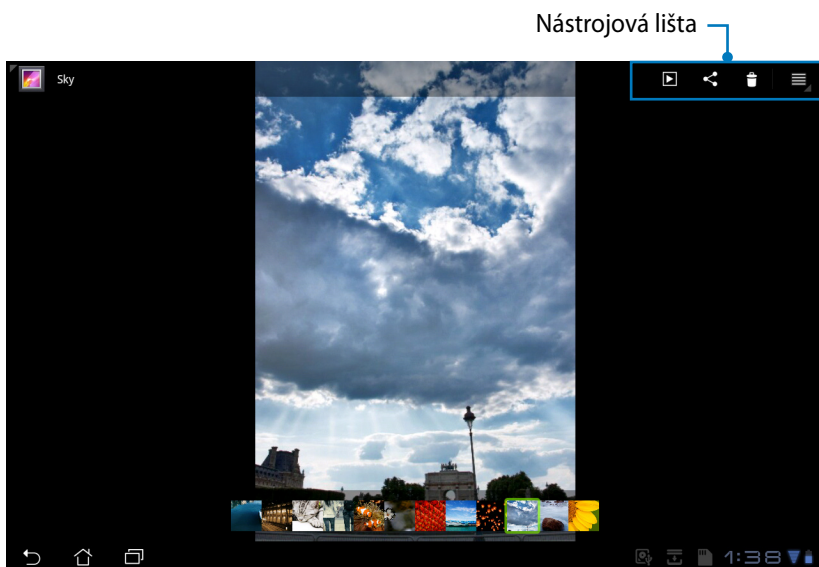
Klepněte na požadované album v galerii a podržte, dokud se neobjeví nástrojová lišta. Zvolená alba můžete nahrát nebo sdílet prostřednictvím internetu, případně je odstranit, pokud už je nechcete.



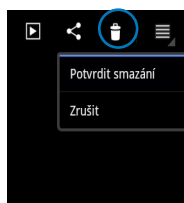
Sdílet zvolené album přes Picasa, Bluetooth, Odstranit zvolené album Gmail atd.

Sdílení, odstraňování a úpravy obrázků

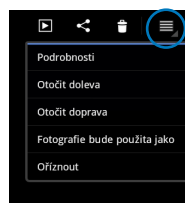
Klepněte na požadovaný obrázek v galerii a pomocí nástrojové lišty v pravém horním rohu ho můžete sdílet, odstranit nebo upravit.



Sdílet zvolený obrázek přes Picasa, Bluetooth, Gmail atd.



Odstranit zvolený obrázek



Zobrazit informace o obrázku nebo obrázek upravit



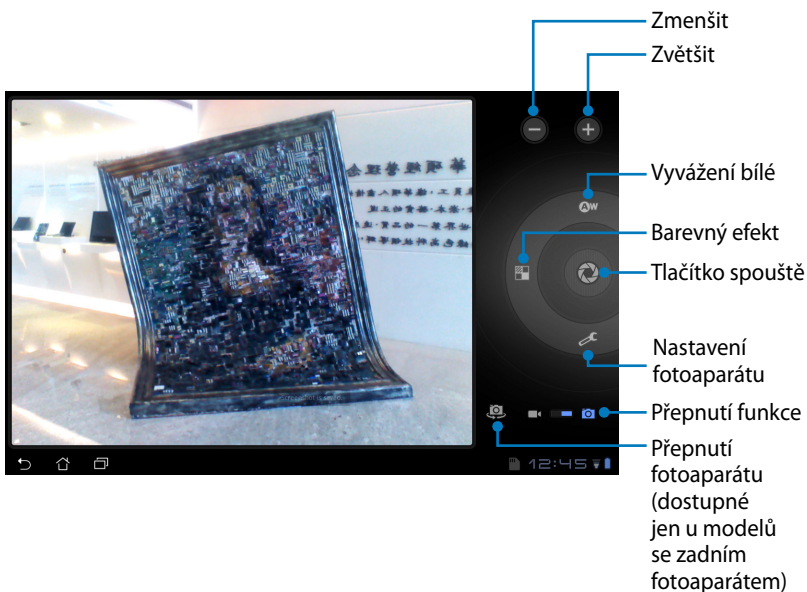
Odstraněný soubor nelze obnovit.

Fotoaparát



Klepněte v nabídce Aplikace (Apps) na položku **Fotoaparát (Camera)** a můžete fotit nebo natáčet video. Pro focení nebo natáčení můžete použít jak přední, tak zadní objektiv.

Fotky a videa se budou automaticky ukládat do **Galerie (Gallery)**.



Pošta

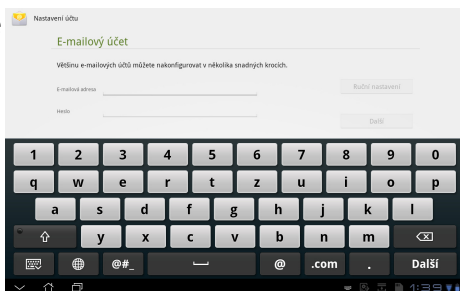
E-mail



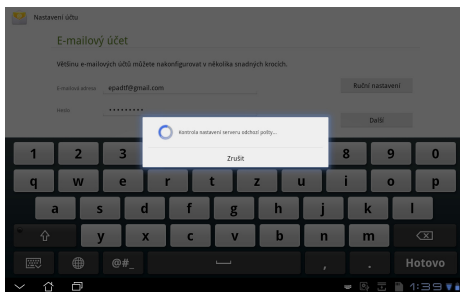
Máte možnost přidat několik e-mailových účtů a pohodlně procházet a spravovat e-mailové zprávy.

Nastavení e-mailového účtu

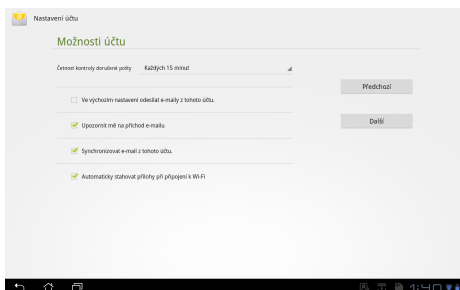
1. Klepněte na E-mail a vyplňte pole **E-mailová adresa (Email address)** a **Heslo (Password)**. Klepněte na tlačítko **Další (Next)**.



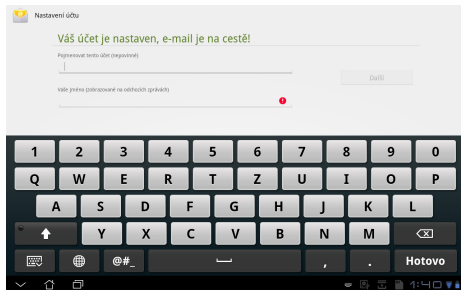
2. Eee Pad automaticky zkontroluje nastavení serveru odchozí pošty.



3. Nastavte **Možnosti účtu (Account options)** a klepněte na tlačítko **Next (Další)**.

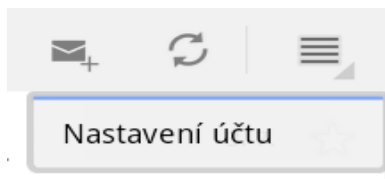


4. Pojmenujte účet a zadejte jméno, které chcete zobrazovat u odchozích zpráv. Klepnutím na tlačítko **Další (Next)** se přímo přihlásíte do e-mailové schránky.

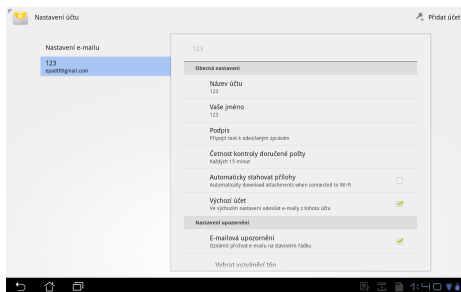


Přidání e-mailových účtů

1. Klepněte na E-mail a přihlaste se přímo k e-mailu, který jste předtím nastavili.
2. Klepněte na tlačítko **Nastavení účtu (Account settings)** v pravém horním rohu.



3. Zobrazí se všechny předvolby pro tento účet. Klepněte na položku **Přidat účet (Add account)** v pravém horním rohu a přidejte další účet.



Všechny své e-mailové účty můžete zahrnout do části **E-mail**.



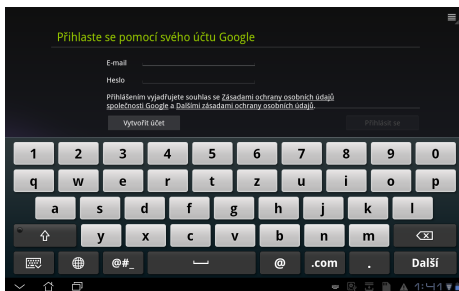
Gmail (Google mail) umožňuje přístup k účtu Gmail, příjem a psaní e-mailů.

Nastavení účtu Gmail

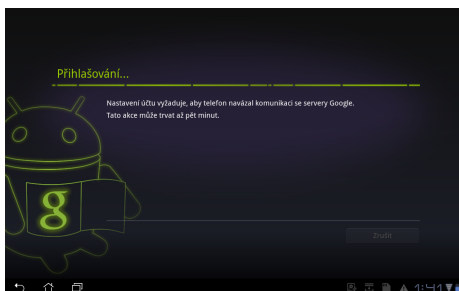
1. Klepněte na Gmail a vyplňte pole **E-mailová (Email)** a **Heslo (Password)**. Klepněte na tlačítko **Přihlásit se (Sign in)**.



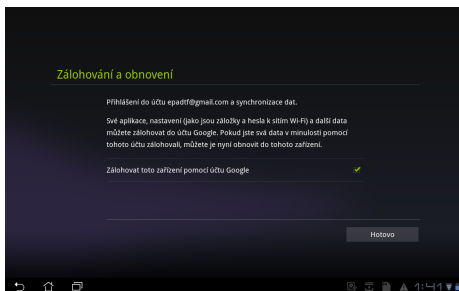
Pokud **Účet Google (Google Account)** ještě nemáte, klepněte na položku **Vytvořit účet (Create account)**.



2. Eee Pad se připojí k serveru Google a vytvoří váš účet.



3. Účet Google můžete použít k zálohování a obnovení nastavení a dat. Klepnutím na tlačítko **Hotovo (Done)** se přihlásíte k účtu Gmail.



Pokud máte kromě Gmailu několik dalších e-mailových účtů, použijte volbu **E-mail**, která šetří váš čas a umožňuje pracovat se všemi e-mailovými účty současně.

Čtení

MyLibrary

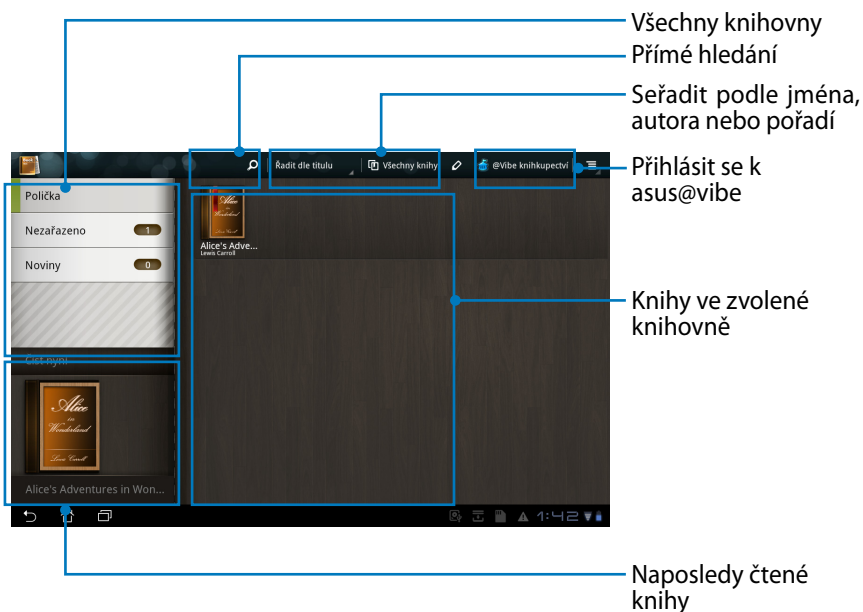


MyLibrary je integrované rozhraní pro vaše knihy. Můžete si sestavit různé knihovny pro různé žánry. Do knihoven budou zařazeny také elektronické knihy, které si zakoupíte od různých vydavatelů.

Přihlaste se k @Vibe, kde si můžete stáhnout další knihy.

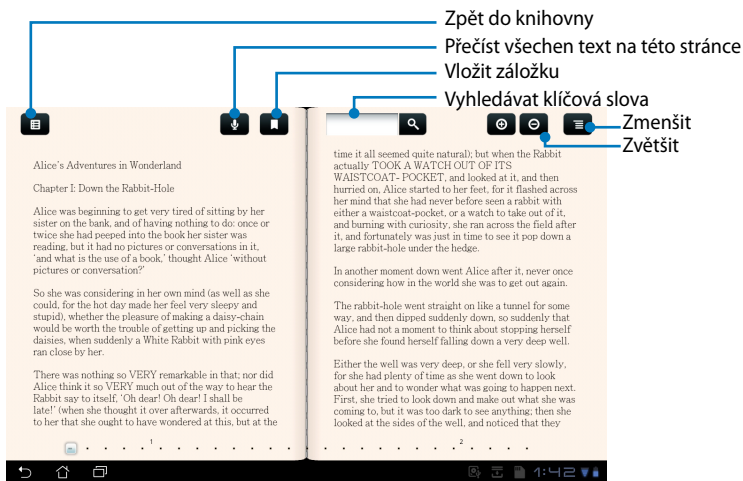


- MyLibrary podporuje knihy ve formátu ePub, PDF a TXT.
- K otevření některého náhledu obsahu může být zapotřebí přehrávač Adobe Flash, ke stažení na Android Market. Před použitím MyLibrary si stáhněte Adobe Flash.



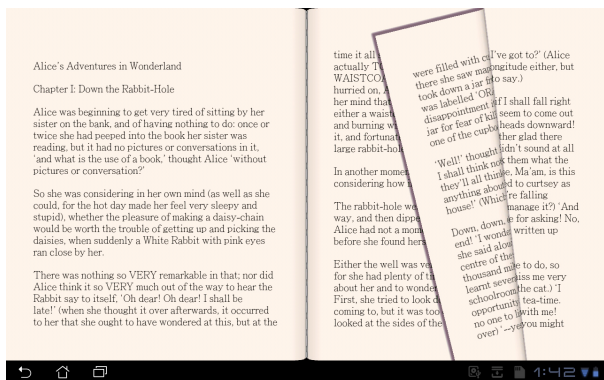
Čtení elektronických knih

1. Vyberte si v knihovně požadovanou knihu a klepněte na ni.
2. Po klepnutí na obrazovku se zobrazí nástrojová lišta.



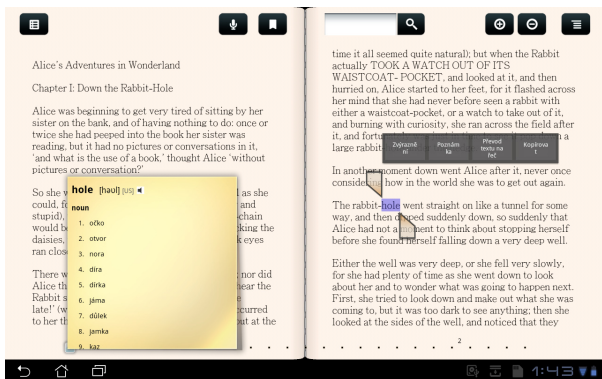
Když budete chtít použít funkci hlasitého čtení, budete přsměrováni do Android Market, kde si stáhnete potřebný software.

3. Čtete a otáčejte stránky jako v knize.



Poznámky v elektronických knihách

1. Dlouze stiskněte požadované slovo nebo větu.
2. Zobrazí se nabídka nástrojů a slovníková definice.



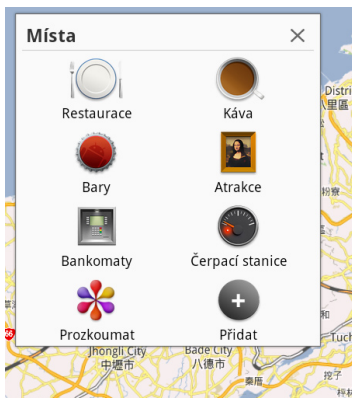
3. Zvolené slovo si můžete označit zvýrazňovačem, přidat poznámku, přehrát, nebo zkopírovat.
4. Chcete-li označenou oblast rozšířit na celou větu, posuňte značky výběru.

Informace o poloze



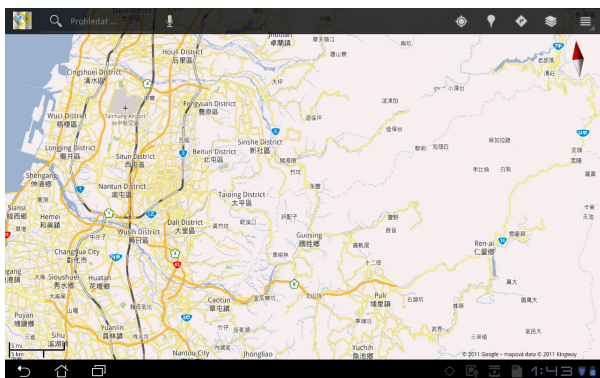
Místa Google

Aplikace Místa nabízí informace o zajímavých místech v okolí, například restauracích, kavárnách, čerpacích stanicích atd.

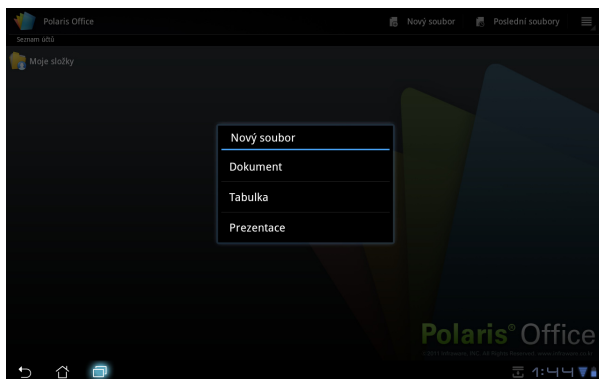


Mapy Google

Mapy vám pomohou zjistit vaši polohu. Pomocí nástrojové lišty nahoře můžete navigovat nebo vytvářet vlastní mapy.



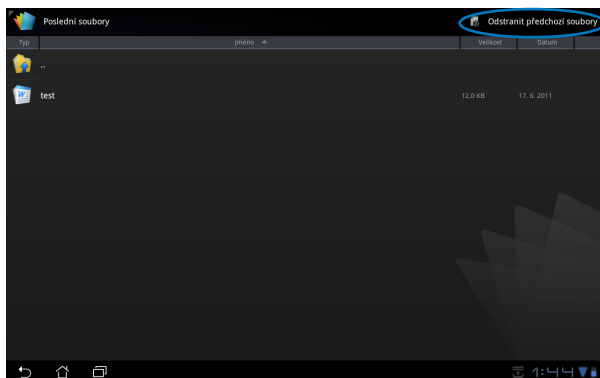
4. Klepněte na položku **Moje složky (My Folders)** a vyberte volbu **sdcard**.
5. Klepněte na položku **Nový soubor (New File)** v pravém horním rohu. Klepnutím na položku **Dokument (Document)** spustíte textový editor pro úpravy dokumentů. Klepnutím na položku **Tabulka (Spreadsheet)** spustíte tabulkový kalkulátor, který umožňuje provádět výpočty a zpracovávat informace. Klepnutím na položku **Prezentace (Presentation)** spustíte aplikaci pro tvorbu a sdílení prezentací.



Poslední soubory

Klepnutím na položku **Poslední soubory (Recent Files)** v pravém horním rohu rychle zobrazíte naposledy upravené soubory.

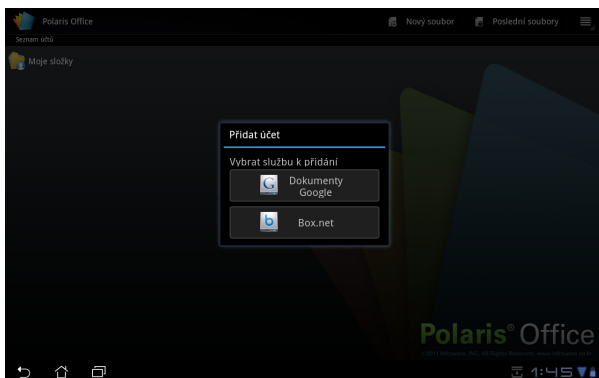
Klepněte na položku **Vymazat poslední dokumenty (Clear Recent Files)**, když se souborů zobrazuje příliš mnoho a nemůžete mezi nimi najít ty správné.



Přidání účtů

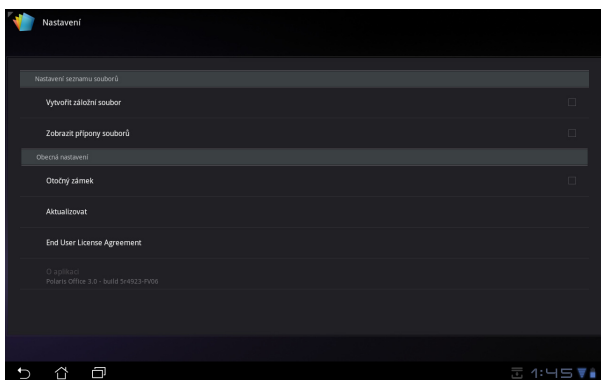
Své soubory můžete v aplikaci Polaris® Office upravovat i z jiných účtů, například **Google docs** a **Box.net**.

1. Klepněte na tlačítko nastavení v pravém horním rohu a vyberte položku **Přidat účet (Add account)**.
2. Vyberte požadovanou službu, kterou chcete přidat.
3. Zadejte e-mailový účet a heslo a klepnutím na tlačítko **OK** účet přidáte.



Konfigurace nastavení

Klepněte na tlačítko nastavení v pravém horním rohu a vyberte položku **Nastavení (Settings)**. Můžete konfigurovat **Nastavení seznamu souborů (File list settings)** a **Obecná nastavení (General settings)**.



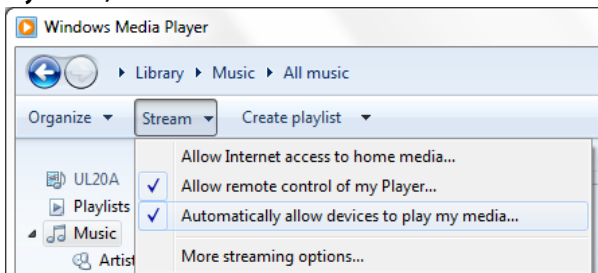
Sdílení

MyNet

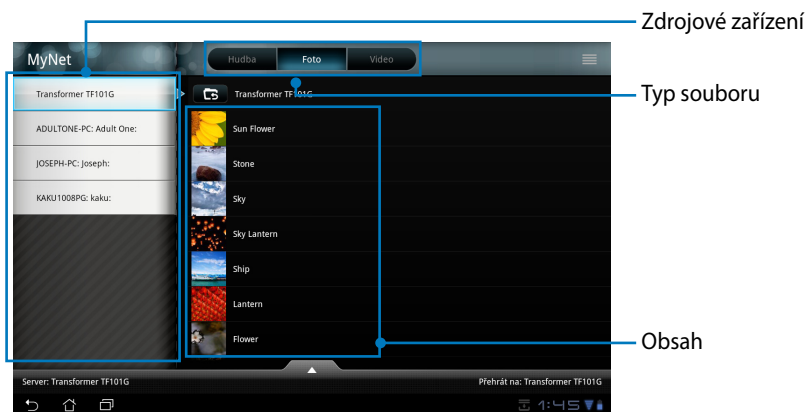


MyNet umožňuje přehrávat zvukové a video soubory a prohlížet obrázky pomocí jiného počítače, DLNA TV nebo DLNA reproduktorů. Můžete přehrávat hudbu, sledovat videa nebo prohlížet obrázky uložené v Eee Pad na jiném počítači a naopak.

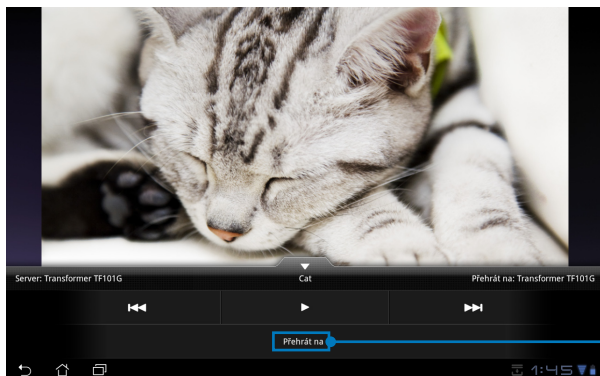
1. Ujistěte se, že Eee Pad a další počítač jsou připojené ke stejnému bezdrátovému přístupovému bodu.
2. Kliknutím zapnete v přehrávači médií v počítači možnosti **Povolit dálkové ovládání přehrávače (Allow remote control of my Player)** a **Automaticky povolit zařízením přehrávat má média (Automatically allow devices to play my media)**.



3. Vlevo vyberte zdrojové zařízení a nahoře přepněte typ souboru.



4. Klepněte dole na položku **Přehrát v (Play to)** a vyberte cílové zařízení.



Cílové
zařízení



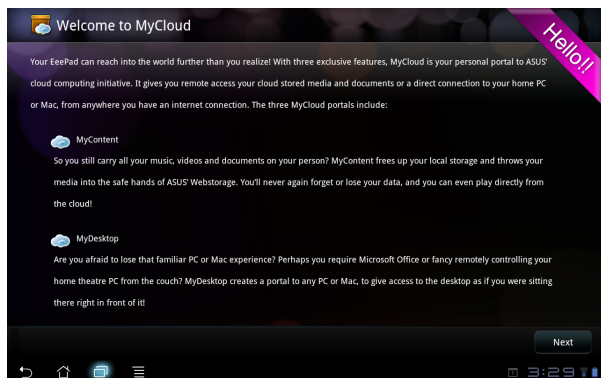
- Aplikace MyNet funguje jen s přehrávačem Microsoft Media Player 11 nebo novější.
- Všechna zařízení (počítač, DLNA TV nebo DLNA reproduktory) musí být při použití aplikace MyNet připojena ke stejnému bezdrátovému přístupovému bodu, jinak aplikace nebude fungovat. Při připojení přes síť 3G tedy nebude možné aplikaci MyNet používat.



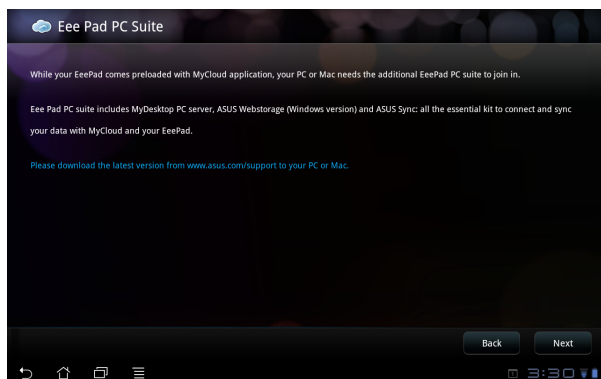
MyCloud obsahuje aplikace **MyContent**, **My Desktop** a **@Vibe**. Je to komplexní řešení, které umožňuje přístup k obsahu v cloudu.

Používání řešení MyCloud

1. Pokračujte kliknutím na tlačítko **Další (Next)**.



2. Pro zajištění úplné funkčnosti řešení MyCloud je třeba používat aplikaci Eee Pad PC Suite. Stáhněte si a nainstalujte do počítače aplikaci Eee Pad PC Suite ze stránek podpory společnosti ASUS na adrese support.asus.com. Pokračujte kliknutím na tlačítko **Další (Next)**.

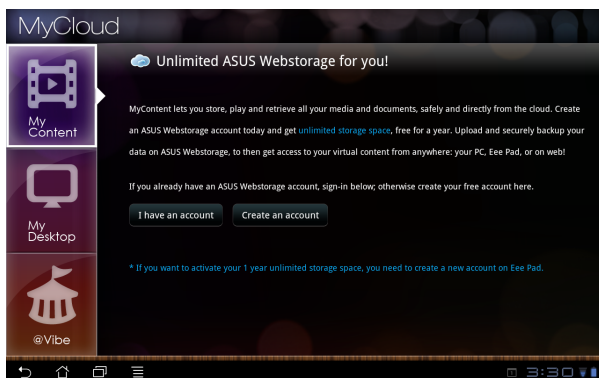


MyContent

Aplikace **MyContent** umožňuje přístup k osobním datům uloženým ve webovém úložišti a přehledně organizuje data v cloudu do kategorií **Hudba (Music)** pro zvukové soubory, **Galerie (Gallery)** pro video soubory a **Ostatní (Others)**.

Přístup k aplikaci MyContent

1. Než začnete aplikaci **MyContent** používat, vytvořte nový účet. Pokud už máte vlastní účet ASUS Webstorage, přihlaste se přímo.



2. Po přihlášení uvidíte všechna svá data uložená v ASUS Webstorage. Data najdete podle kategorie.

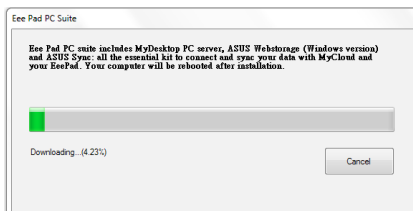


MyDesktop

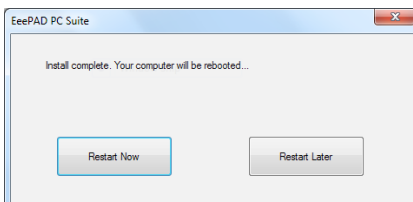
Aplikace **MyDesktop** umožňuje ovládat jiný počítač na dálku prostřednictvím Eee Pad.

Instalace a nastavení aplikace Eee Pad PC Suite (na počítači)

1. Počítač musí být připojen k internetu.
2. Dvakrát klikněte na spustitelný soubor, který jste stáhli ze stránek podpory společnosti ASUS.



3. Kliknutím na tlačítko Restartovat nyní (Restart Now) restartujte počítač.



4. Kliknutím na tlačítko PŘEJÍT (GO) proveďte potřebná nastavení pro aplikaci MyDesktop.



5. Pokračujte kliknutím na tlačítko **Další (Next)**.



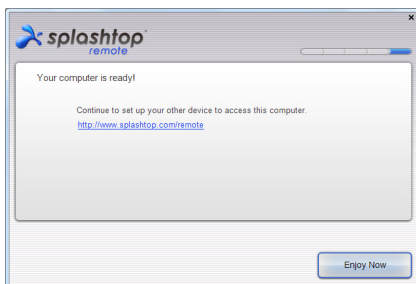
6. Přečtěte si licenční ujednání a pokračujte kliknutím na tlačítko **Přijmout (Accept)**.



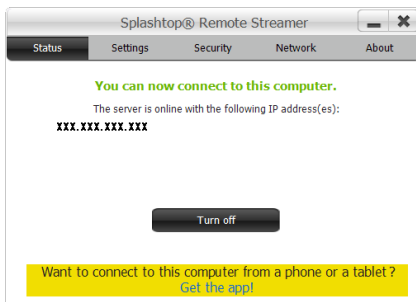
7. Vytvořte heslo a klikněte na tlačítko **Další (Next)**.



8. Pokračujte kliknutím na tlačítko **Začít používat (Enjoy Now)**.

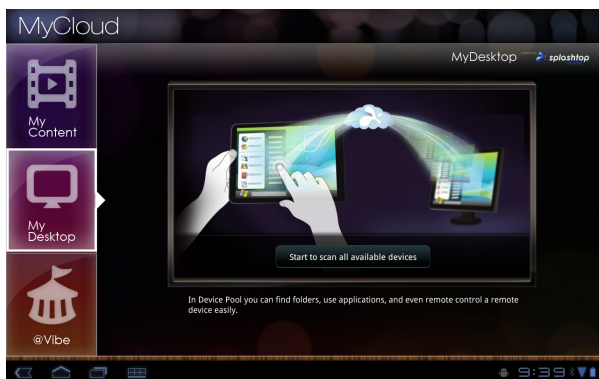


9. Zkopírujte si IP adresu svého počítače pro pozdější použití v zařízení Eee Pad.

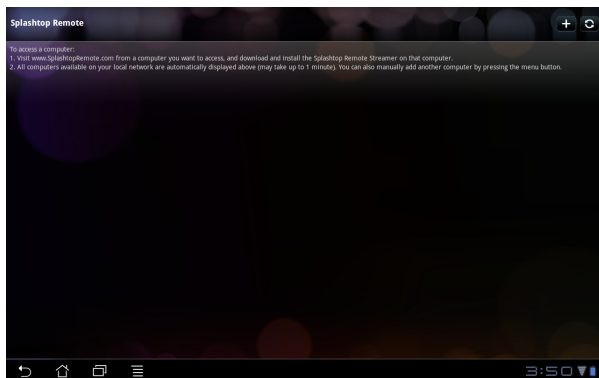


Používání aplikace **MyDesktop** (v Eee Pad)

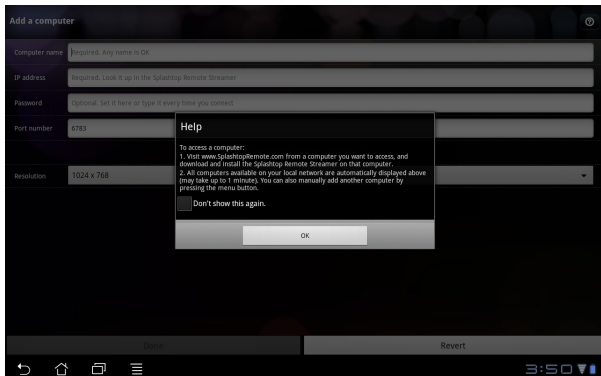
1. Ujistěte se, že Eee Pad a další počítač jsou připojené ke stejnému bezdrátovému přístupovému bodu.
2. Klepnutím na obrazovku zahájíte vyhledání všech dostupných zařízení.



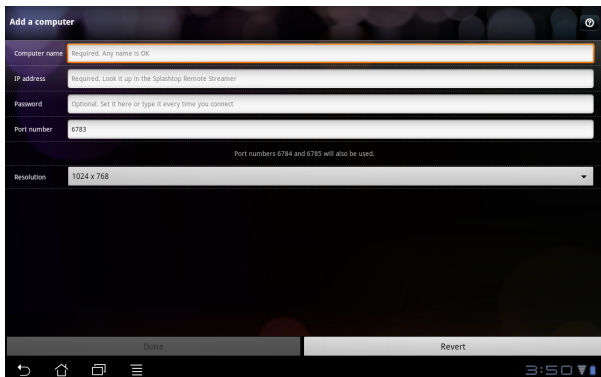
3. Klepnutím na značku plus (+) v pravém horním rohu přidejte klientský počítač.



4. Pokračujte klepnutím na tlačítko **OK**.



5. Ručně zadejte všechny informace o klientském počítači, včetně IP adresy a hesla, které jste si dříve zkopiovali, a přidejte klienta klepnutím na tlačítko **Hotovo (Done)**.



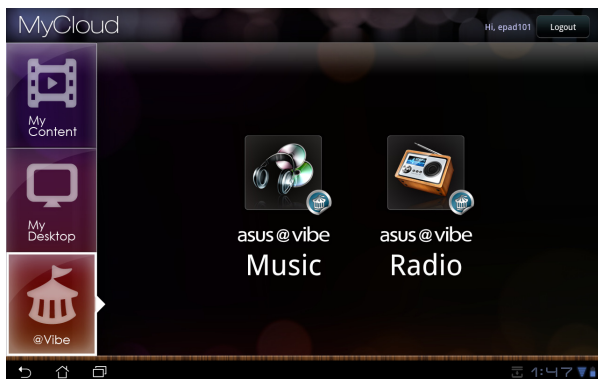
Při použití aplikace MyDesktop musejí být zařízení připojena ke stejnému bezdrátovému přístupovému bodu. Při připojení přes síť 3G tedy nebude možné aplikaci MyDesktop používat.

@Vibe

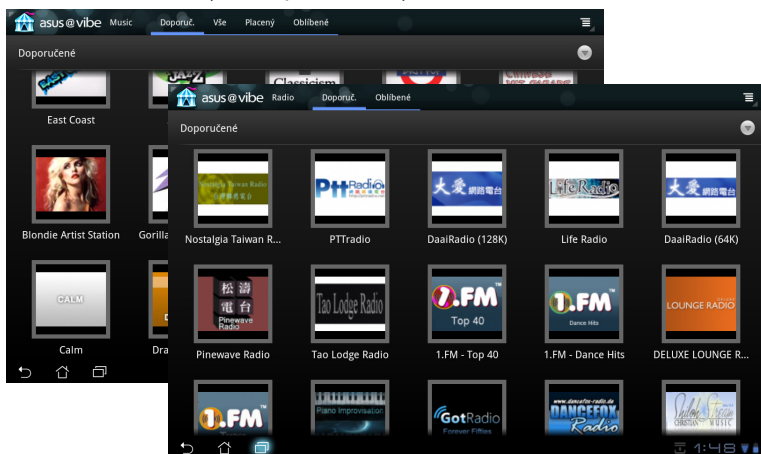
Asus@vibe je jednotná zábavní platforma, která slouží jako služba s přidanou hodnotou pro všechny produkty společnosti ASUS. S platformou asus@vibe mohou uživatelé využívat a stahovat nepřeberné množství zábavného a zajímavého digitálního obsahu jako hudby, videí, her, časopisů, elektronických knih, nebo si mohou naladit oblíbené rádio a pouštět si kdekoli živé televizní vysílání. Poskytovaný obsah se může v jednotlivých zemích lišit.

Přihlaste se ke svému účtu ASUS Access a užívejte si multimediální obsah @Vibe.

1. Klepněte na **nabídku Aplikace (Apps menu)** a pak na **@Vibe**.
2. Přihlaste se ke svému účtu.
3. Vyberte možnost **Hudba (Music)** nebo **Radio**.



4. Posuňte seznam a vyberte požadovaný disk nebo stanici.



Eee Pad PC Suite (v počítači)

Aplikace **Eee Pad PC Suite** obsahuje části **My Desktop PC Server**, **ASUS Webstorage** a **ASUS Sync**. Jedná se o balíček nástrojů v počítači, který spolupracuje se zařízením Eee Pad.

MyDesktop PC Server

Jedná se o nástroj vzdálené plochy, který spolupracuje s aplikací MyDesktop v zařízení Eee Pad. Detaily najdete v předcházející sekci.

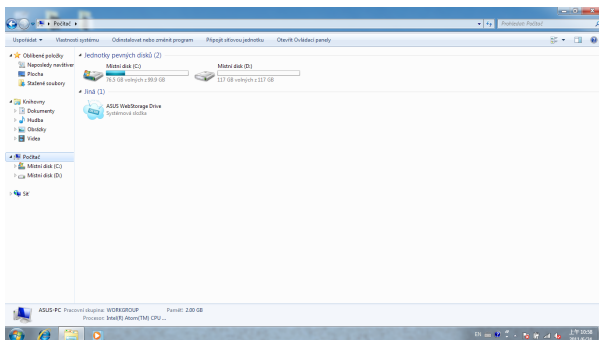
ASUS Webstorage

Jedná se o online úložiště, kde si můžete ukládat a používat data kdykoli chcete, bez ohledu na to, kde právě jste.

Po instalaci aplikace Eee Pad PC Suite v počítači V části **Počítač (Computer)** se zobrazí **Disk ASUS Webstorage (ASUS Webstorage Drive)**. Dvojným kliknutím na disk se přihlaste.



Než se pokusíte připojit k disku ASUS Webstorage, zkontrolujte, že jste připojeni k internetu.

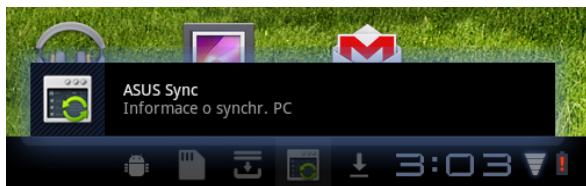


ASUS Sync

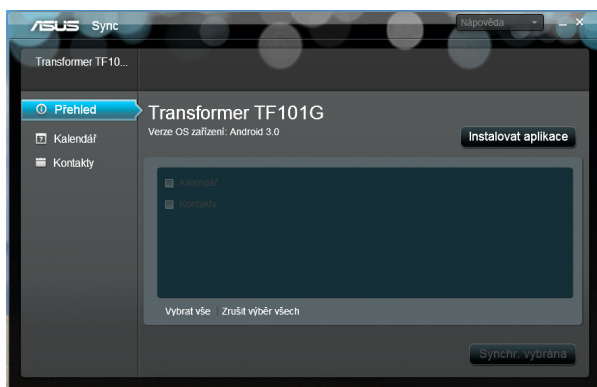
ASUS Sync vám pomůže synchronizovat **Kontakty (Contacts)** a **Kalendář (Calendar)** aplikace Outlook na počítači se zařízením Eee Pad.

Synchronizace zařízení Eee Pad s počítačem

1. Připojte Eee Pad k počítači, kde je nainstalována aplikace Eee Pad PC Suite.
2. Kliknutím na položku ASUS Sync v pravém dolním rohu navážete spojení mezi Eee Pad a počítačem.

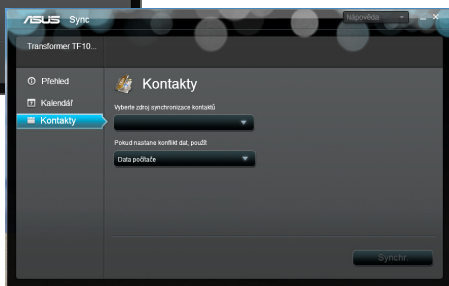
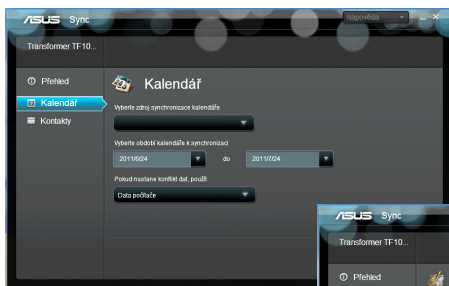


3. Spustíte v počítači aplikaci **ASUS Sync**.



Chcete-li synchronizovat **Kalendář (Calendar)**, **ASUS Sync** podporuje **Outlook** (2003 nebo novější) a **Windows Vista Kalendář (Windows Vista Calendar)**. Chcete-li synchronizovat **Kontakty (Contacts)**, **ASUS Sync** podporuje **Outlook** (2003 nebo novější), **Outlook Express** a **Windows Vista Kontakty (Windows Vista Contacts)**.

4. Klikněte na položku, kterou chcete synchronizovat, a klikněte na **Synchronizovat vybrané (Sync Selected)** nebo můžete kliknutím na **Vybrat vše (Select All)** synchronizovat obojí.
5. Podrobné nastavení zobrazíte kliknutím na položky **Kalendář (Calendar)** nebo **Kontakty (Contacts)** vlevo.



Deklarace a prohlášení o bezpečnosti

Prohlášení Federální komise pro komunikaci

Toto zařízení je v souladu s pravidly FCC, část 15. Pro provoz musí splňovat tyto dvě podmínky: (1) Zařízení nesmí být zdrojem škodlivého rušení a (2) Zařízení musí být schopno akceptovat jakékoli rušení, včetně takového, které může způsobit nežádoucí činnost.

Toto zařízení bylo testováno a bylo zjištěno, že odpovídá omezením pro digitální zařízení třídy B podle části 15 předpisů Federální komise pro komunikaci (FCC). Tato omezení jsou stanovena tak, aby poskytovala odpovídající ochranu před škodlivým rušením v případě, že je zařízení používáno v obydlené oblasti. Toto zařízení generuje, používá a může vyzařovat energii rádiových frekvencí a pokud není nainstalováno a používáno v souladu s návodem k obsluze, může způsobovat rušivou interferenci rádiových komunikací. Přesto však není zaručeno, že k rušení na určitých místech nedojde. Pokud je při vypnutí a zapnutí evidentní, že zařízení způsobuje nežádoucí rušení příjmu rozhlasového nebo televizního vysílání, doporučujeme uživateli, aby se pokusil toto rušení odstranit některým z následujících opatření:

- Přesměrovat nebo přemístit přijímací anténu.
- Zvětšit vzdálenost mezi daným zařízením a přijímačem.
- Připojit dané zařízení do zásuvky na jiném obvodu, než do kterého je zapojen přijímač.
- Obrátit se s žádostí o pomoc na prodejce nebo radio/TV technika.

Změny nebo úpravy, které výslovně neschválí strana odpovědná za shodu, mohou znamenat zánik uživatelského oprávnění zařízení používat.

Antény tohoto vysílače nesmí být umístěny ani provozovány v těsné blízkosti jiných antén a vysílačů.

Limity expozice RF vyzařování (SAR)

Toto zařízení vyhovuje státním předpisům pro expozici rádiovými vlnami. Toto zařízení je navrženo a vyrobeno tak, aby nepřekračovalo limity vyzařování radiofrekvenční (RF) energie, stanovené federální komisí pro komunikace v SUA.

Tato norma pro vyzařování využívá jednotku SAR (specifická absorpční rychlost). FCC stanovuje SAR limit 1,6 W/kg. Testy hodnoty SAR konkrétního zařízení se provádějí při standardních polohách zařízení, které uznává FCC, přičemž EUT vysílá na stanovených výkonech na různých kanálech.

Nejvyšší hodnota SAR nahlášená FCC pro toto zařízení je 0,387 W/kg při přiložení zařízení k tělu.

FCC tomuto zařízení udělila Schválení s tím, že všechny hlášené úrovně SAR vyhovují pokynům FCC pro RF vyzařování. Informace o SAR tohoto zařízení jsou archivovány ve FCC a lze je vyhledat v sekci Display Grant na adrese www.fcc.gov/oet/ea/fccid po zadání FCC ID: MSQTF101.

Toto zařízení vyhovuje limitům SAR pro obecnou populaci uvedeným v normě ANSI/IEEE C95.1-1999 a bylo testováno ve shodě s metodami a postupy měření uvedenými ve věstníku OET č. 65 příloha C.

Předpisy IC

Toto zařízení vyhovuje normám Industry Canada pro bezlicenční RSS. Provoz podléhá následujícím dvěma podmínkám: (1) toto zařízení nesmí způsobovat rušení a (2) toto zařízení musí snést jakékoli vnější rušení, včetně takového, které způsobí nesprávnou funkci.

Toto digitální zařízení třídy B vyhovuje kanadské normě ICES-003.

Cet appareil numérique de la classe B est conforme à la norme NMB-003 du Canada.

Toto rádiové komunikační zařízení kategorie II vyhovuje normě Industry Canada RSS-310.

Ce dispositif de radiocommunication de catégorie II respecte la norme CNR-310 d'Industrie Canada.

Prohlášení o expozici vyzařování dle IC

Toto EUT (koncové telekomunikační zařízení) vyhovuje limitům SAR pro obecnou populaci/limitům neřízené expozice dle IC RSS-102 a bylo testováno ve shodě s metodami a postupy měření uvedenými v normě IEEE 1528. Toto zařízení je nutno instalovat a používat s dodržением minimálního odstupu 0 cm mezi zařízením a tělem.

Toto zařízení včetně antén nesmí být umístěno nebo provozováno v těsné blízkosti jiných antén nebo vysílačů.

U zařízení prodávaných v USA/Kanadě je zakázána funkce výběru kódu země

U produktů prodávaných v USA/Kanadě lze využít jen kanály 1~11. Jiné kanály nelze vybrat.

Varovná značka CE



Symbol CE pro zařízení bez bezdrátové místní sítě LAN/Bluetooth

Dodaná verze tohoto zařízení vyhovuje směrnicím EEC 2004/108/EC „Elektromagnetická kompatibilita“ a 2006/95/EC „Směrnice pro slaboproudá zařízení“.



Symbol CE pro zařízení s bezdrátovou místní sítí LAN/Bluetooth

Toto zařízení vyhovuje požadavkům směrnice 1999/5/EC Evropského parlamentu a komise ze dne 9. března 1999 o rádiových a telekomunikačních zařízeních a o vzájemném uznávání jejich shody.

Požadavek na elektrickou bezpečnost

U výrobků s hodnotou elektrického proudu od 6 A a hmotností vyšší než 3 kg je nutné používat schválené napájecí kabely větší nebo rovné: H05VV-F, 3 G, 0,75 mm² nebo H05VV-F, 2 G, 0,75mm².

Služba recyklace/zpětného odběru ASUS

Programy recyklace/zpětného odběru ASUS jsou vyjádřením našeho odhodlání maximálně chránit životní prostředí. Věříme, že má smysl nabízet řešení umožňující zodpovědnou recyklaci našich produktů, baterií, dalších součástí a obalových materiálů. Podrobné informace o recyklaci v různých regionech najdete na <http://csr.asus.com/english/Takeback.htm>.



V případě použití nesprávného typu baterií hrozí nebezpečí exploze. Likvidujte použité baterie podle instrukcí.



NEVHAZUJTE baterii do komunálního odpadu. Symbol přeškrtnuté popelnice s kolečky ukazuje, že tato baterie nesmí být likvidována společně s komunálním odpadem.



NEHÁZEJTE Eee Pad do komunálního odpadu. Tento výrobek byl navržen tak, aby umožňoval opakované používání součástí a recyklaci. Tento symbol přeškrtnuté popelnice na kolečkách znamená, že výrobek (elektrická, elektronická zařízení a knoflíkové baterie s obsahem rtuti) by se neměl vyhazovat do komunálního odpadu. Ověřte si lokální předpisy pro likvidaci elektronických výrobků.



BEZPEČNÁ TEPLOTA: Toto Eee Pad by se mělo používat pouze v prostředích s okolní teplotou od 0°C (32°F) do 35°C (95°F).



Software Tuxera přináší podporu formátu NTFS.



SRS SOUND je ochranná známka společnosti SRS Labs, Inc. Technologie SOUND je použita s licencí od společnosti SRS Labs, Inc.



Informace o počasí poskytuje server AccuWeather.com®.



Formát písma iFont použitý v tomto produktu vyvinula společnost Arphic.



Podpora Adobe® Flash® Player

Flash Player 10.2 je nyní k dispozici ke stažení na Android Market. Je to stabilní GA (General Availability) verze pro zařízení používající Android 2.2 (Froyo) a 2.3 (Gingerbread) a počáteční beta verze pro tablety používající Android 3.x (Honeycomb) se systémovou aktualizací Google 3.0.1.

Další podrobnosti najdete na adrese <http://blogs.adobe.com/flashplayer/>.

Informace o autorských právech

Žádná část této příručky, včetně výrobků a softwaru v příručce popsaných, nesmí být reprodukována, přenesena, přepsána, uložena v systému pro ukládání dat, ani přeložena do žádného jazyka v žádné podobě a žádným způsobem, kromě dokumentace uložené kupujícím pro účel zálohování, bez písemného souhlasu firmy. ASUSTeK COMPUTER INC. ("ASUS").

ASUS a logo Eee Pad jsou ochranné známky společnosti ASUSTek Computer Inc. Informace obsažené v tomto dokumentu podléhají změnám bez předchozího upozornění.

Copyright © 2011 ASUSTeK COMPUTER INC. Všechna práva vyhrazena.

Omezení odpovědnosti

Mohou nastat takové okolnosti, že v důsledku selhání ze strany firmy ASUS nebo z jiné odpovědnosti budete mít právo na náhradu škody od firmy ASUS. V každém takovém případě, bez ohledu na důvod, pro který máte právo požadovat náhradu od firmy ASUS, nebude ASUS odpovídat za víc než za škody kvůli zranění (včetně smrti) a poškození nemovitostí a hmotného osobního majetku; nebo jakékoliv skutečné a přímé škody v důsledku opomenutí nebo neplnění zákonných povinností dle této záruky, až do výše ceníkové smluvní ceny každého výrobku.

Firma ASUS bude odpovědná nebo vás odškodní jen za ztrátu, škody nebo reklamace na základě této smlouvy, přečinu nebo porušení cizích práv dle této záruky.

Toto omezení se vztahuje i na dodavatele a prodejce firmy ASUS. To je maximum, za které jsou firma ASUS, její dodavatelé a váš prodejce kolektivně odpovědní.

ZA ŽÁDNÝCH OKOLNOSTÍ NEBUDE FIRMA ASUS ODPOVÍDAT ZA NÁSLEDUJÍCÍ:

(1) NÁROKY/ŽALOBY TŘETÍCH STRAN NA VÁS KVŮLI ZTRÁTÁM; (2) ZTRÁTU NEBO POŠKOZENÍ VAŠICH ZÁZNAMŮ NEBO DAT (3) ZVLÁŠTNÍ, NAHODILÉ NEBO NEPŘÍMÉ ŠKODY NEBO JAKÉKOLIV EKONOMICKÉ NÁSLEDNÉ ŠKODY (VČETNĚ ZTRÁTY ZISKU NEBO ÚSPOR), DOKONCE I KDYŽ BY ASUS BYL UPOZORNĚN NA MOŽNOST TAKOVÝCH ŠKOD.

Výrobce	ASUSTek COMPUTER INC.
Adresa, město	No. 150, LI-TE RD., PEITOU, TAIPEI 112, TAIWAN R.O.C
Země	TAIWAN
Autorizovaný zástupce v Evropě	ASUS COMPUTER GmbH
Adresa, město	HARKORT STR. 21-23, 40880 RATINGEN
Země	GERMANY