

Eee Pad lietotāja rokasgrāmata

TF101/TF101G

Uzlādējiet akumulatorus

Ja grasāties izmantot elektrobarošanu ar akumulatoru, pārliecinieties, lai pirms došanās garākos braucienos akumulatora bloks un jebkuri citi papildu akumulatoru bloki būtu pilnībā uzlādēti. Atcerieties, ka strāvas adapteris lādē akumulatora bloku, kamēr tas ir iesprausts datorā un maiņstrāvas padeves avotā. Atcerieties, ka akumulatora bloka uzlādēšanai ir nepieciešams daudz ilgāks laiks, ja Eee Pad tiek darbināts.

Ņemiet vērā, ka akumulatora darbības laika pagarināšanai, tas ir pilnībā jāuzlādē (8 stundas vai ilgāk) pirms pirmās lietošanas un vienmēr, kad tas ir izlādēts. Savu maksimālo ražotspēju akumulators sasniedz pēc dažām pilnīgām izlādes un uzlādes reizēm.

Piesardzības pasākumi lidmašīnās

Sazinieties ar savu avioliņiju, ja vēlaties izmantot Eee Pad lidmašīnā. Vairumam avioliņiju ir noteikti elektronisko ierīču lietošanas ierobežojumi. Vairums avioliņiju atļauj elektronisko ierīču lietošanu lidojuma laikā, bet ne pacelšanās un nosēšanās laikā.



Lidostās ir trīs veidu drošības ierīces: rentgenstaru aparāti (ko izmanto uz konveijera lentēm novietoto priekšmetu caurskatīšanai), magnētiskie detektori (ko izmanto cilvēkiem, kas iet caur drošības pārbaudi) un magnētiskās nūjas (rokas ierīces, ko izmanto cilvēku vai atsevišķu priekšmetu pārbaudei). Varat laist savu Eee Pad caur lidostu rentgenstaru ierīcēm. Tomēr ieteicams nelaist Eee Pad caur lidostu magnētiskajiem detektoriem un nepakļaut to magnētisko zižļu ietekmei.

Satura rādītājs

Iepakojuma saturs.....	4
Jūsu Eee Pad.....	5
Eee Pad uzlādēšana	8
Eee Pad mobilā dokstacija (izvēles)	9
Speciālās tastatūras funkcijas.....	11
Eee Pad ievietošana dokstacijā	13
Eee Pad atbloķēšana	14
Eee Pad lādēšana mobilajā dokstacijā	15
Pamatinformācija	16
Eee Pad atbloķēšana.....	16
Darbvirsma.....	16
ASUS palaidējs.....	17
Skārienpaneļa vadība.....	18
Failu pārvaldnieks (File Manager)	20
Tirgus (Market)	23
Iestatījumi (Settings)	24
Mūzika (Music)	25
Attēls (Image)	26
Galerija (Gallery)	26
Kamera (Camera)	29
Pasts (Mail).....	30
E-pasts (Email)	30
Gmail	32
Lasišana (Reading)	33
MyLibrary	33
Atrašana.....	36
Vietas (Places) un Maps	36
Dokumentēšana (Documenting).....	37
Polaris® Office	37
Koplietošana (Sharing).....	40
MyNet	40

MyCloud	42
Eee Pad PC Suite (datorā)	49
MyDesktop PC Server.....	49
ASUS Webstorage.....	49
ASUS Sync	50
Norādījumi un drošības noteikumi	52
Federālās Komunikāciju Komisijas paziņojums.....	52
Informācija par pakļaušanu RF iedarbībai (SAR)	52
IC noteikumi	53
Paziņojums par pakļaušanu IC radiācijas iedarbībai.....	53
CE marķējums	54
Strāvas drošības prasības.....	54
ASUS otrreizējās pārstrādes/atgriešanas pakalpojumi	54
Autortiesību atruna	56
Atbildības ierobežojums.....	56

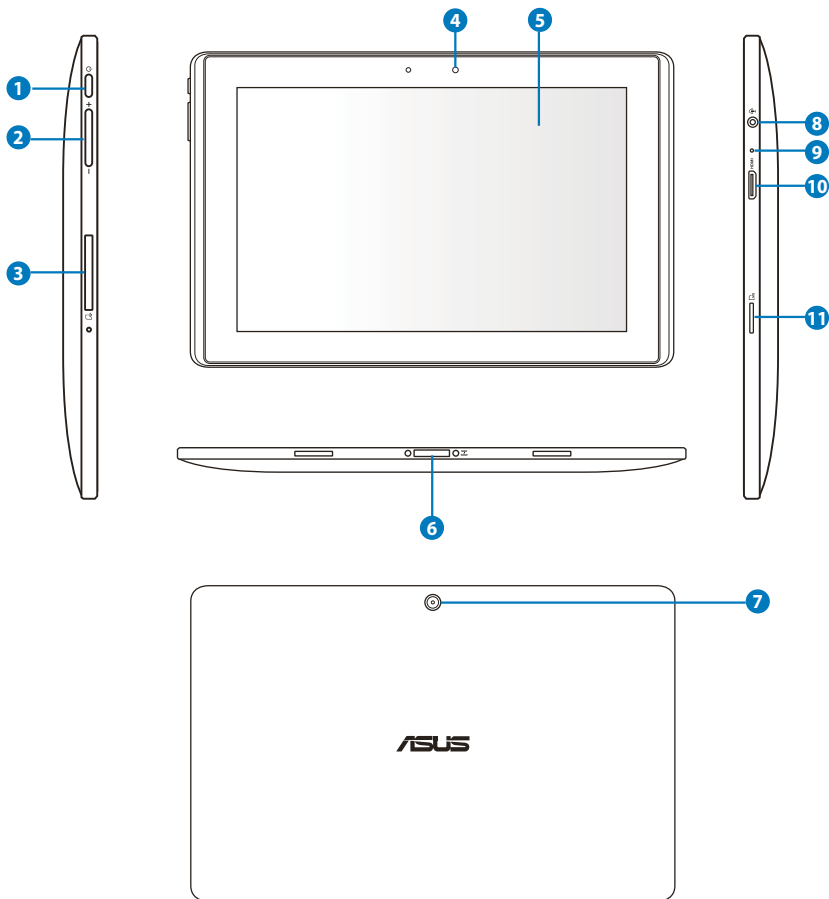
Iepakojuma saturs

	
Eee Pad	USB lādētājs
	
Strāvas kontaktdakša	Dokstacijas konektors USB kabelim
	
Lietotāja rokasgrāmata	Garantijas karte



- Ja kāda no šīm lietām ir bojāta vai trūkst, sazinieties ar tālākpārdevēju.
- Eee Pad komplektā ietvertā strāvas kontaktdakša var atšķirties atkarībā no atrašanās vietas, lai pielāgotu to konkrētās valsts sienas kontaktrozetei.

Jūsu Eee Pad



Latviski

1 Ieslēgšanas poga

Ieslēgšanas poga ieslēdz/izslēdz Eee Pad. Nospiediet un turiet ieslēgšanas pogu uz laiku līdz 2 sekundēm, lai ieslēgtu Eee Pad. Kad Eee Pad ir ieslēgts, nospiediet ieslēgšanas pogu, lai Eee Pad pārslēgtu miega režīmā vai pamodinātu no miega režīma. Nospiediet ieslēgšanas pogu uz laiku līdz 0,5 sekundēm, lai attēlotu izslēgšanas dialoglodziņu. Ja sistēma neatbild, nospiediet un turiet ieslēgšanas pogu, lai veiktu Eee Pad piespiedu izslēgšanu.



Sistēmas piespiedu izslēgšanas gadījumā var tikt zaudēti dati. Lūdzu, pārbaudiet savus datus, lai pārlicinātos, vai nav tie nav zaudēti. Iesakām regulāri dublēt svarīgos datus.

2 Poga Skaļums

Nospiediet šo pogu, lai palielinātu vai samazinātu sistēmas skaļumu.

3 SIM kartes slots (modelim TF101G)

SIM kartes nodalījumā var ievietot pārnēsājamu SIM karti 3G funkcijas izmantošanai.



Izmantojiet iztaisnotu papīra saspraudi, lai nospiestu SIM kartes atveri un izstumtu SIM kartes aplāti.

4 Iebūvētā priekšējā kamera

Šo iebūvēto kameru izmantojiet fotografēšanai, video ierakstīšanai vai video konferencēm un citām interaktīvām lietojumprogrammām.

5 Skārienekrāna panelis

Skārienekrāna panelis ļauj lietot Eee Pad, izmantojot daudzskārienu funkciju līdz desmit pirkstiem.

6 Dokstacijas konektors

- Pievienojiet strāvas vadu šim portam, lai nodrošinātu Eee Pad ar strāvas padevi un uzlādētu iebūvēto akumulatoru. Lai novērstu Eee Pad un akumulatora sabojāšanu, vienmēr lietojiet komplektācijā iekļauto strāvas vadu.
- Dokstacijas konektoru USB kabelim pievienojiet pie Eee Pad un citas ierīces (piezīmjdatora vai galda datora), lai pārsūtītu datus.
- Pievienojiet Eee Pad pie mobilajām dokstacijām, lai lietotu citas ierīces, tostarp tastatūru, skārienpaliktni un USB interfeisu.

7 Iebūvētā aizmugurējā kamera (izvēlētajos modeļos)

Šo iebūvēto kameru izmantojiet fotografēšanai, video ierakstīšanai un citām interaktīvām lietojumprogrammām.

8 Austiņu izejas/mikrofona ieejas kombinētais spraudnis

Šis stereo kombinētais spraudnis (3,5 mm) savieno Eee Pad audio signāla izvadus ar skaļruņiem ar pastiprinātāju vai austiņām. Šī spraudņa izmantošana automātiski atslēdz iebūvēto skaļruņi. Mikroфона ieejas funkcijai ligzda atbalsta TIKAI austiņu mikrofonu.

9 Mikrofons (iebūvēts)

Iebūvēto mono mikrofonu var izmantot videokonferencēm, balsis tekstiem vai vienkāršiem audioierakstiem.

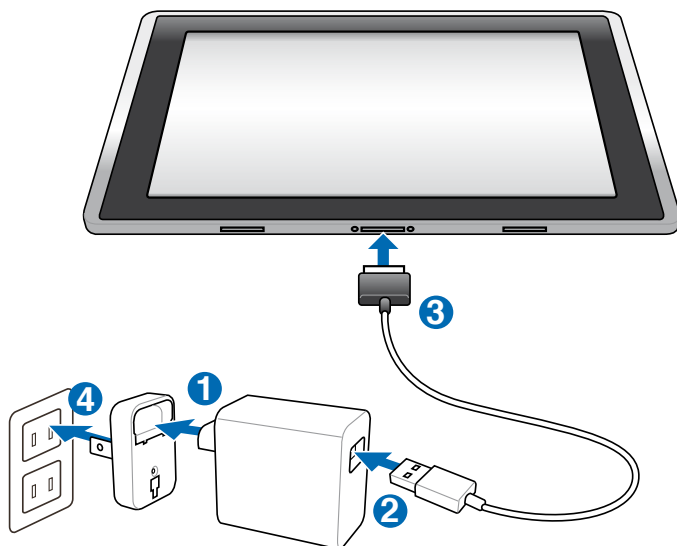
10 mini HDMI ports

Ievietojiet mini HDMI kabeli šajā portā, lai savienotu ar augstas izšķirtspējas multivides interfeisa (HDMI) ierīci.

11 Micro SD kartes slots

Ievietojiet Micro SD karti šajā slotā

Eee Pad uzlādēšana



- Izmantojiet tikai ierīces komplektā ietverto strāvas vadu. Citu strāvas adapteru izmantošana var izraisīt ierīces bojājumus.
- Komplektācijā iekļautā strāvas adaptera un USB vada izmantošana, lai Eee Pad savienotu ar strāvas kontaktrozeti, ir labākais veids, kā uzlādēt Eee Pad.
- Ieļļas sprieguma intervāls starp sienas kontaktrozeti un šo vadu ir AC 100 V-240 V, un šī adaptera izejas spriegums ir 15 V, 1,2 A.

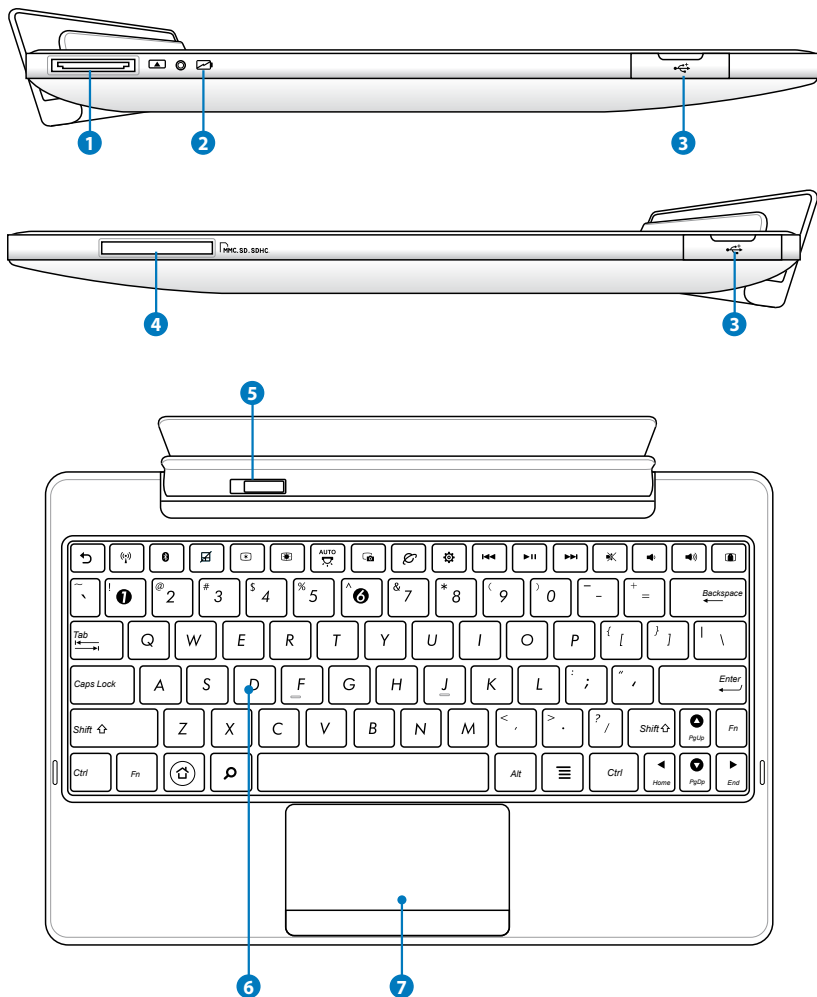


- Lai paildzinātu akumulatora darbības laiku, pirms pirmās Eee Pad lietošanas akumulatoru lādējiet vismaz 8 stundas un vēlāk lādējiet tikai tad, kad akumulators ir pilnībā izlādēts.
- TF101 var uzlādēt, izmantojot datora USB portu tikai tad, ja tas ir miega režīmā (ekrāns izslēgts) vai izslēgts.
- Uzlāde, izmantojot USB portu, var aizņemt vairāk laika.
- Ja datoram nav pietiekami daudz strāvas, lai uzlādētu Eee Pad, tā vietā izmantojiet sienas kontaktrozeti.
- TF101G NEVAR uzlādēt, izmantojot datora USB portu.

Eee Pad mobilā dokstacija (izvēles)



Eee Pad mobilā dokstacija ir iegādājama atsevišķi.



1 Dokstacijas savienotājs

- Pievienojiet strāvas vadu šim portam, lai nodrošinātu Eee Pad ar strāvas padevi un uzlādētu iebūvēto akumulatoru. Lai novērstu Eee Pad un akumulatora bojājumus, vienmēr lietojiet komplektācijā iekļauto strāvas vadu.
- USB kabelim paredzēto dokstacijas savienotāju pievienojiet pie Eee Pad un citas ierīces (piezīmjdatora vai galddatora), lai pārsūtītu datus.

2 Akumulatora uzlādes indikators (divu krāsu)

Ar maiņstrāvas adapteri

Ieslēgts zaļā krāsā: akumulatora uzlādes līmenis ir no 95% līdz 100%.

Ieslēgts oranžā krāsā: akumulatora uzlādes līmenis ir mazāk par 95%.

Mirgo oranžā krāsā: akumulatora uzlādes līmenis ir mazāk par 10%.

Ātri mirgo oranžā krāsā: akumulatora uzlādes līmenis ir mazāk par 3%.

Bez maiņstrāvas adaptera un ar Eee Pad

Ātri mirgo oranžā krāsā: akumulatora uzlādes līmenis ir mazāk par 3%.



Kad indikators sāk mirgot, noteikti pievienojiet strāvas adapteri.

3 USB ports (2.0)

USB (universālās seriālās kopnes) ports ir saderīgs ar USB 2.0 vai USB 1.1 ierīcēm, piemēram, tastatūrām, rādītājierīcēm, zibatmiņas diskdziņi un cieto disku.

4 Atmiņas karšu slots

Šai Eee Pad mobilajai dokstacijai ir iebūvēts lielātruma atmiņas karšu lasītājs, kas var ērti nolasīt un ierakstīt informāciju daudzās zibatmiņas kartēs.

5 Mobilās dokstacijas aizturis

Pārvietojiet mobilās dokstacijas aizturi pa kreisi, lai atbrīvotu Eee Pad no mobilās dokstacijas.

6 **Tastatūra**

Tastatūra ir ar ērtu iegrimi (dziļumu, kādā taustiņus var nospiegt) un plaukstu balstu abām rokām.



Tastatūra dažādām valstīm ir atšķirīga.

7 **Skārienpaliktnis un pogas**

Skārienpaliktnis un tā pogas veido rādītājierīci, kas nodrošina tās pašas funkcijas, kādas ir galddatora pelei.

Speciālās tastatūras funkcijas

Tālāk norādītas Eee Pad mobilās dokstacijas tastatūras karsto taustiņu funkcijas. Daži taustiņi var darboties vieni paši, bet dažus var būt nepieciešams kombinēt ar funkciju taustiņu <Fn>.



Ātro taustiņu atrašanās vieta uz funkciju taustiņiem dažādiem modeļiem var atšķirties, taču funkcijām jābūt tādām pašām. Sekojiet ikonām, nevis funkciju taustiņiem.



Atgriežas iepriekšējā lapā.



IESLĒDZ vai IZSLĒDZ iekšējo bezvadu LAN.



IESLĒDZ vai IZSLĒDZ iekšējo Bluetooth.



IESLĒDZ vai IZSLĒDZ skārienpaliktni.



Samazina ekrāna spilgtumu



Palielina ekrāna spilgtumu



IESLĒDZ vai IZSLĒDZ apkārtējās gaismas sensoru



Uzņem darbvirsma attēlu.



Atver tīmekļa pārlūku.



Atver ekrānu **Iestatījumi (Settings)**.



Atgriežas uz iepriekšējo celiņu, kad atskaņo mūziku.



Sāk atskaņot mūziku no atskaņošanas saraksta. Atsāk atskaņošanu vai pauzē pašreiz atskaņoto mūzikas failu.



Ātri pārtin vai pārriet uz nākamo celiņu mūzikas atskaņošanas laikā.



Izslēdz skaļruni.



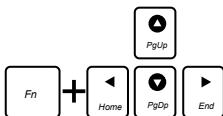
Samazina skaļruņa skaļumu.



Palielina skaļruņa skaļumu.

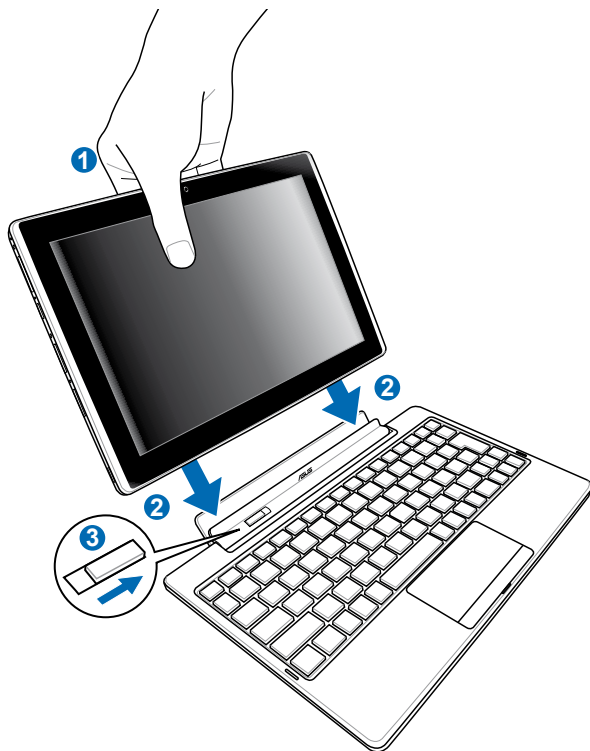


Bloķē Eee Pad un aktivizē tā miega režīmu.



Nospiediet taustiņu <Fn> un bulttaustiņus, lai ritinātu augšup un lejup vai ritinātu uz dokumentu sākumu un beigām.

Eee Pad ievietošana dokstacijā

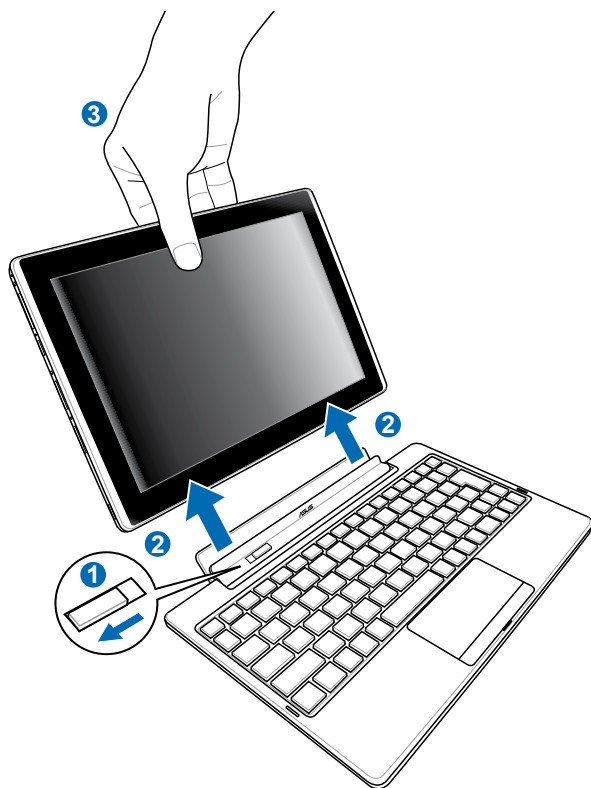


1. Savietojiet Eee Pad ar mobilo dokstaciju.
2. Stingri ievietojiet Eee Pad padziļinājumā, līdz tas nofiksējas savā vietā un Eee Pad ir atbilstoši novietots.
3. Nodrošiniet, lai aizturis pilnībā pārvietotos uz labo pusi.



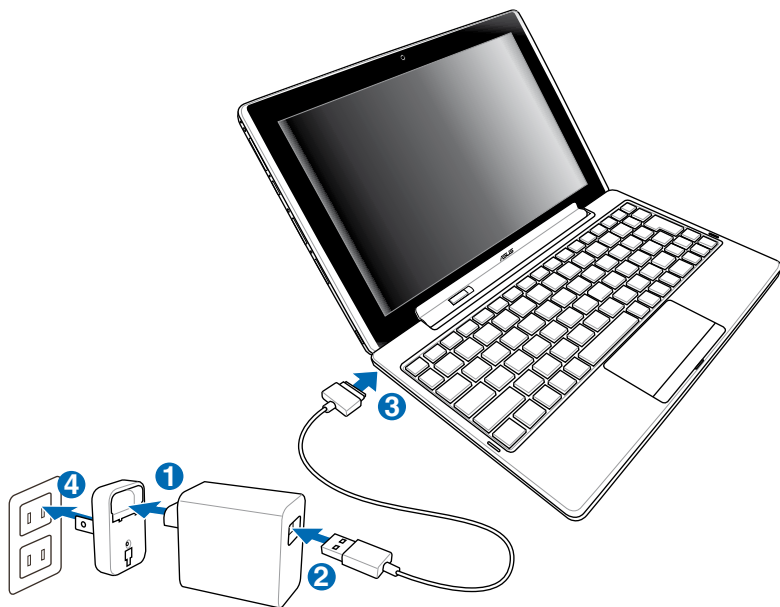
Ja Eee Pad ir pievienots mobilajai dokstacijai, ceļot nekad neturiet tikai aiz Eee Pad. Vienmēr celiet visu konstrukciju, turot aiz mobilās dokstacijas pamatnes.

Eee Pad atbloķēšana



1. Izmantojiet vienu roku, lai pārvietotu aizturi pa kreisi, tādējādi atbrīvojot Eee Pad un stabilizējot mobilo dokstaciju.
2. Otru roku izmantojiet, lai noņemtu Eee Pad no mobilās dokstacijas.

Eee Pad lādēšana mobilajā dokstacijā



- Izmantojiet tikai ierīces komplektācijā ietvertu strāvas vadu. Citu strāvas adapteru izmantošana var izraisīt ierīces bojājumus.
- Ieejas sprieguma intervāls starp sienas kontaktrozeti un šo vadu ir AC 100 V – 240 V, un šī adaptera izejas spriegums ir DC 15 V, 1,2 A.



- Lai paildzinātu akumulatora darbības laiku, pirms pirmās Eee Pad lietošanas akumulatoru lādējiet vismaz 8 stundas un vēlāk lādējiet tikai tad, kad akumulators ir pilnībā izlādēts.
- Eee Pad nevar uzlādēt, izmantojot USB, ja tas ir pievienots mobilajai dokstacijai.

Pamatinformācija

Eee Pad atbloķēšana

Pieskarieties atslēdžiņai un velciet to ārpus apļa, lai atbloķētu Eee Pad.



Darbvirsma

Atvērt Google teksta meklēšanu
Atvērt Google balss meklēšanu

Pielāgot darbvirsmu
Atvērt lietojumprogrammu izvēlni

Latviski

Taipei
Mist
Humidity 76%, Winds E 20 KPH
13 °C
0 mails
Go to Inbox
2011 Monday Mar 28

Browser YouTube MyLibrary Music Gallery MyNet Market Gmail

Saišnes
Rādīt nesen izmantotās
Atgriezties sākumekrānā
Atgriezties iepriekšējā ekrānā

Paziņojumu apgabals un iestatījumi



Darbvirsma var atjaunināties un mainīties atbilstoši Android OS.

ASUS palaidējs

Parāda vietējo laikapstākļu informāciju. Pieskarities, lai pielāgotu laikapstākļu logrika iestatījumus, tostarp atrašanās vietu un atjauninājumu biežumu.



Parāda vietējo datumu

Parāda e-pasta pastkasti. Pieskarities, lai konfigurētu e-pasta kontu pirmo reizi, un pieskarities, lai lasītu e-pasta pastkastē nelasītos e-pasta ziņojumus.

Skārienpaneļa vadība

Viens pieskāriens

Vienreiz pieskaroties skārienpanelim, varat atlasīt vēlamo vienumu vai aktivizēt lietojumprogrammu.

Dubultpieskāriens

Veicot dubultpieskārienu lietojumprogrammā **Failu pārvaldnieks (File Manager)**, varat atvērt vēlamo failu.

Nospiešana un turēšana

- Nospiežot un turot nospiestu lietojumprogrammu, varat pārvilkt un nomest lietojumprogrammu vai lietojumprogrammas īsinājumienu uz citu darbvirsu.
- Nospiežot un turot nospiestu vēlamo lietojumprogrammā **Failu pārvaldnieks (File Manager)** esošo failu, varat atlasītajam failam izmantot šādas funkcijas: **Kopēt (Copy)** **Izgriezt (Cut)** **Pārdēvēt (Rename)** vai **Dzēst (Delete)**.

Varat izmantot augšējā labajā stūrī esošo zīmuļa rīku, lai vairākiem failiem vienlaikus izmantotu šādas funkcijas: **Kopēt (Copy)** **Izgriezt (Cut)** vai **Dzēst (Delete)**.

Pirkstu satuvināšana vai izplešana

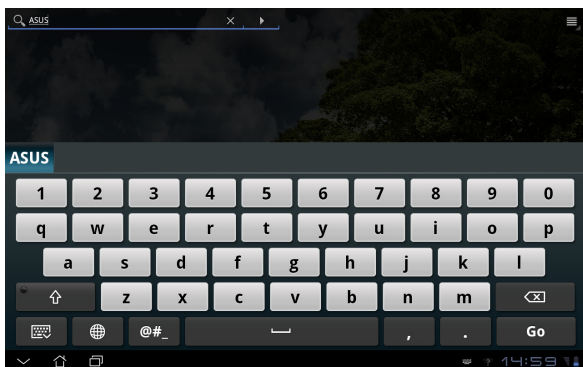
Lietojumprogrammā **Galerijas (Gallery)** izmantojiet divus pirkstus, kad vien vēlaties tuvināt vai tālināt.

Šķirstīšana

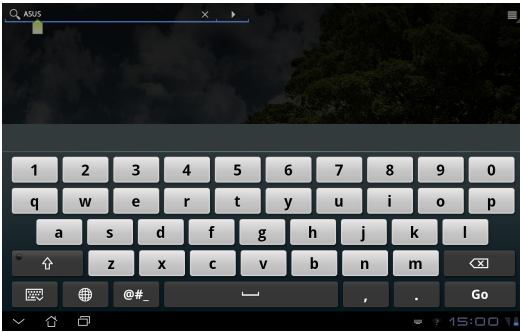
Izmantojiet vienu pirkstu, lai šķirstītu atpakaļ vai uz priekšu darbvirsma vai dažādus attēlus lietojumprogrammā **Galerijas (Gallery)**.

Teksta ievade, ievietošana, atlasīšana un kopēšana

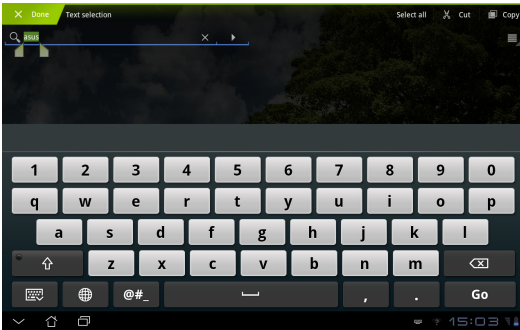
Tastatūra tiek parādīta, kad izmantojat tekstastrādes programmu, lai rediģētu dokumentus vai ievadītu tīmekļa adresi tīmekļa pārlūka adreses joslā.



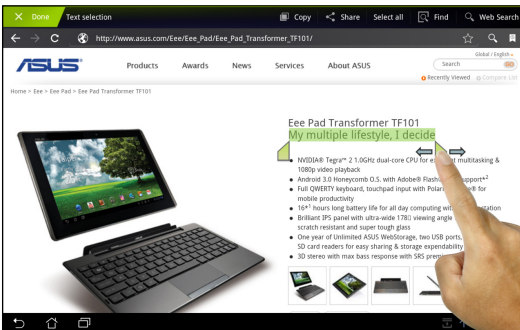
Pieskarieties tikko ievadītajam tekstam un varat redzēt pašreizējo ievadišanas punktu. Pārvietojiet punktu uz vietu, kur vēlaties ievietot burtu vai vārdu.



Veiciet dubultpieskārienu vai turiet nospiestu tekstu, lai izgrieztu vai kopētu atlasīto tekstu. Varat pārvietot atlasīšanas cilni, lai izvērstu vai samazinātu atlasītā teksta diapazonu.



Pieskarieties vai turiet nospiestu vēlamo tīmekļa lapas tekstu, un ekrāna augšpusē parādās rīkjosla. Varat kopēt, koplietot, atlasīt, atrast un meklēt tīmeklī.



Failu pārvaldnieks (File Manager)



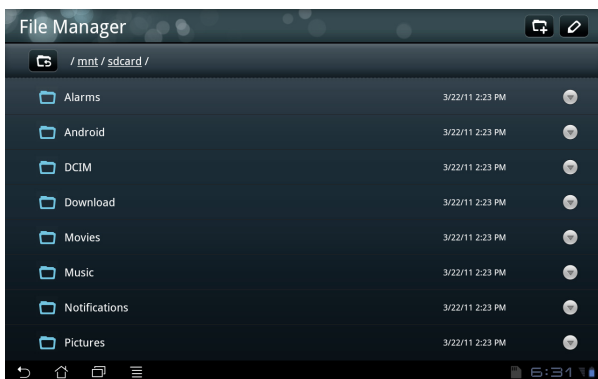
Izmantojot failu pārvaldnieku, varat viegli atrast un pārvaldīt datus gan iekšējā atmiņas ierīcē, gan pievienotās ārējās atmiņas ierīcēs.

Pieklūve iekšējai atmiņai

1. Ekrāna augšējā labajā stūrī pieskarieties izvēlei **Lietojumprogrammas (Apps)**.
2. Pieskarieties **Failu pārvaldnieks (File Manager)**.



3. Tiek parādīta iekšējās atmiņas atrašanās vieta (mnt/sdcard/).

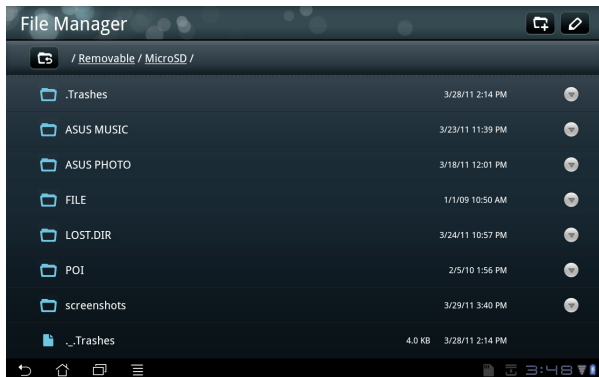


Tieša piekļuve ārējai atmiņas ierīcei

1. Ekrāna apakšējā labajā stūrī pieskarieties USB vai SD kartes ikonai.
2. Pieskarieties mapei.

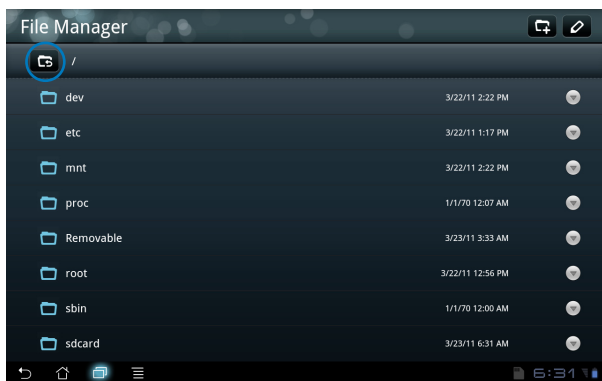


3. Tiek parādīts ārējās atmiņas ierīces (Removable/XXX/) (Noņemama/XXX/) saturs.

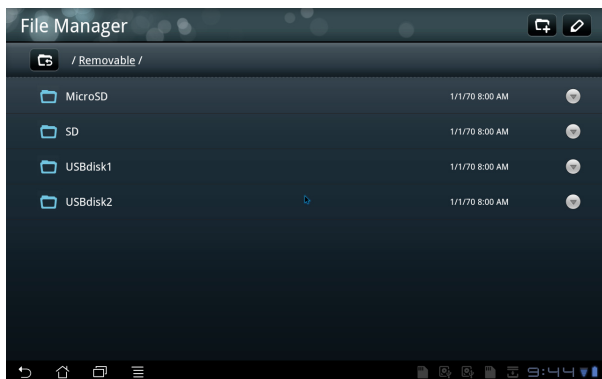


Piekluve ārējai atmiņas ierīcei, izmantojot lietojumprogrammu
Failu pārvaldnieks (File Manager)

1. Ekrāna augšējā labajā stūrī pieskarieties izvēlei **Lietojumprogrammas (Apps)**.
2. Pieskarieties **Failu pārvaldnieks (File Manager)**.
3. Tiek parādīta iekšējās atmiņas atrašanās vieta (mnt/sdcard/).
4. Lai atgrieztos saknes direktorijā, pieskarieties **Atgriezties (Return)**.



5. Atrodiet un pieskarieties **Noņemams (Removable)**.
6. Visas pievienotās ārējās atmiņas ierīces ir redzamas, kā attēlots attēlā.



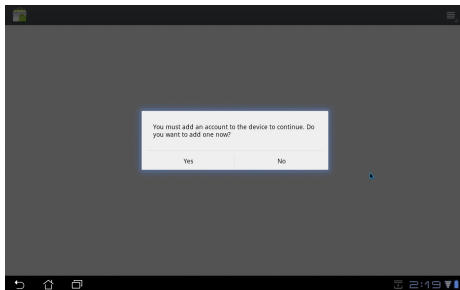
7. Pieskarieties vēlamajai mapei, lai atvērtu to.

Tirgus (Market)

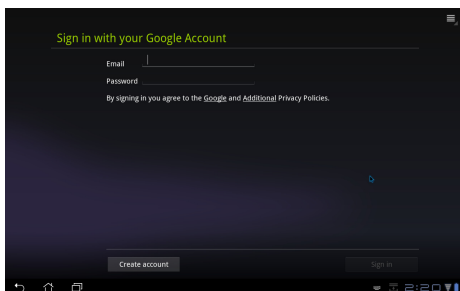


Izmantojot Google kontu, vietnē Android Market piekļūstiet dažādiem izklaidējošiem vienumiem un rīkiem. Pirmajā reizē iestatiet savu kontu un pēc tam jebkurā laikā piekļūstat tirgum.

1. Darbvirsnā pieskarieties **Tirgus (Market)**.
2. Lai turpinātu, pievienojiet ierīcei Eee Pad savu kontu. Lai turpinātu, pieskarieties **Jā (Yes)**.



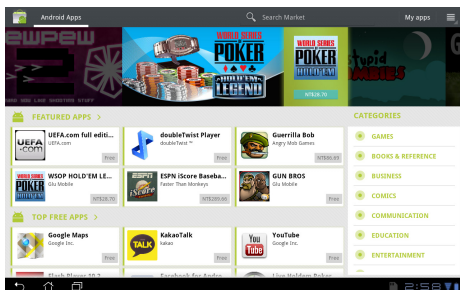
3. Ja jums jau ir konts, aizpildiet laukus **E-pasts (Email)** un **Parole (Password)** un nospiediet **Pierakstīties (Sign in)**. Ja jums nav konta, pieskarieties **Izveidot kontu (Create account)**, lai izveidotu Google kontu.



4. Pēc pierakstīšanās vietnē Android Market varat lejupielādēt un instalēt lietojumprogrammas.



Dažas lietojumprogrammas ir bezmaksas, bet par dažām var būt jānorēķinās, izmantojot kredītkarti.



Dzēstās lietojumprogrammas nevar atjaunot, bet varat pierakstīties ar to pašu ID un lejupielādēt tās atkārtoti.

Iestatījumi (Settings)



Iestatījumu ekrānā varat konfigurēt dažus Eee Pad iestatījumus, tostarp **Bezvadu tīkls un tīkls (Wireless & network)**, **Skaņa (Sound)**, **Ekrāns (Screen)**, **Atrašanās vieta un drošība (Location & security)**, **Lietojumprogrammas (Applications)**, **Konts un sinhronizācija (Account & sync)**, **Konfidencialitāte (Privacy)**, **Krātuve (Storage)**, **Valoda un ievade (Language & input)**, **Pieejamība (Accessibility)**, **Datums un laiks (Date & time)**. Lai pārslēgtos starp ekrāniem, noklikšķiniet uz kreisajā pusē esošajām cilnēm un veiciet atbilstošās konfigurācijas.

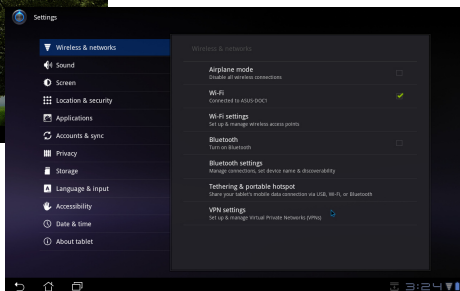
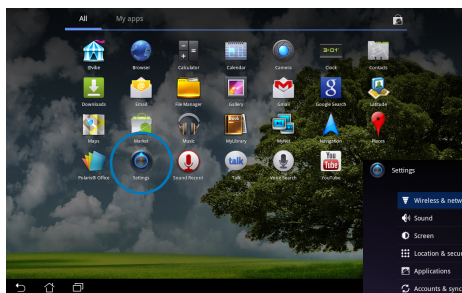
Ir divi veidi, kā atvērt ekrānu **Iestatījumi (Settings)**.

Darbvirsnā

1. Ekrāna apakšējā labajā stūrī pieskarieties paziņojumu apgabalam.
2. Pieskarieties un izvērsiet ātro konfigurācijas apgabalu.
3. Lai atvērtu iestatījumu ekrānu, pieskarieties **Iestatījumi (Settings)**.

Lietojumprogrammu izvēlnē

1. Ekrāna augšējā labajā stūrī pieskarieties izvēlnei **Lietojumprogrammas (Apps)**.
2. Izvēlieties **Iestatījumi (Settings)**.



Mūzika (Music)



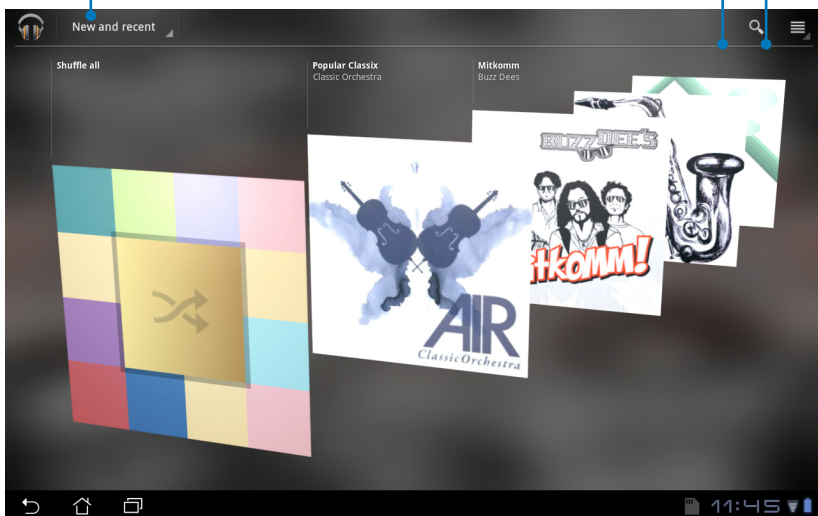
Darbvirsumā pieskarieties Mūzika (Music), lai atskaņotu izvēlētos mūzikas failus. Šī lietojumprogramma automātiski apkopo un parāda visus Eee Pad un pievienotajās ārējās atmiņas ierīcēs saglabātos audio failus.

Varat jaukt un nejausā secībā atskaņot visus audio failus vai apgriezt, lai atlasītu vēlamo mūzikas saturu albumu.

Izmantojiet augšpusē esošo pogu, lai ātrāk šķīrotu vai meklētu savus audio failus.

Šķīrot audio failus pēc **Jauns un pēdējais (New and recent)**, **Albumi (Albums)**, **Izpildītāji (Artists)**, **Dziesmas (Songs)**, **Atskaņošanas saraksti (Playlists)** un **Žanri (Genres)**.

Mūzikas atskaņošanas iestatījumi
Meklēt mūziku tieši



TF101 atbalstītie audio un video kodeki:

Dekoders

Audio kodeks: AAC LC/LTP, HE-AACv1 (AAC+), AMR-NB, AMR-WB, MP3, MIDI, Ogg Vorbis, WAV a-law/u-law, WAV decide Microsoft ADPCM

Video kodeks: H.263, H.264, MPEG4 vienkāršais profils

Kodētājs

Audio kodeks: AAC LC/LTP, AMR-NB, AMR-WB

Video kodeks: H.263, H.264, MPEG4 vienkāršais profils

Attēls (Image)

Galerija (Gallery)



Darbvirsnā pieskarieties **Galerija (Gallery)**, lai pārlūkotu vēlamu attēlu vai video failus. Šī lietojumprogramma automātiski apkopo un parāda visus Eee Pad glabātos attēlu un video failus.

Varat atskaņot visus attēlu failus slaidrādē vai pieskarties, lai atlasītu vēlamos attēlu vai video failus.

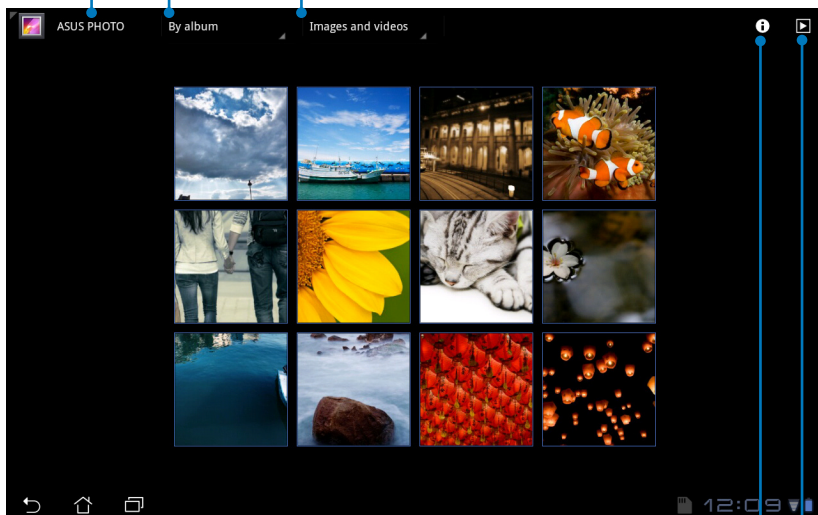
Izmantojiet augšpusē esošo pogu, lai kārtotu pēc albuma, laika, atrašanās vietas vai atzīmēm. Varat izlemt, vai skatīt tikai attēlu failus, tikai video failus vai abus failus.

Latviski

Pašreizējais albums

Šķirot pēc vienuma **Albums (Album)**, **Laiks (Time)**, **atrašanās vieta (Location)** un **Atzīmes (Tags)**.

Attēlu un video faili, tikai attēli vai tikai video

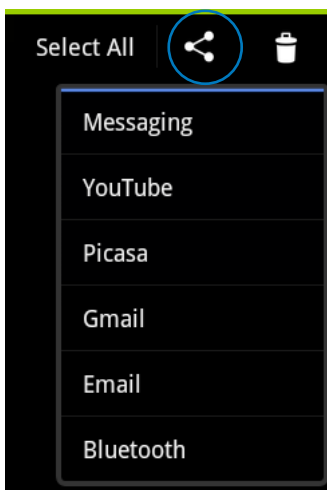
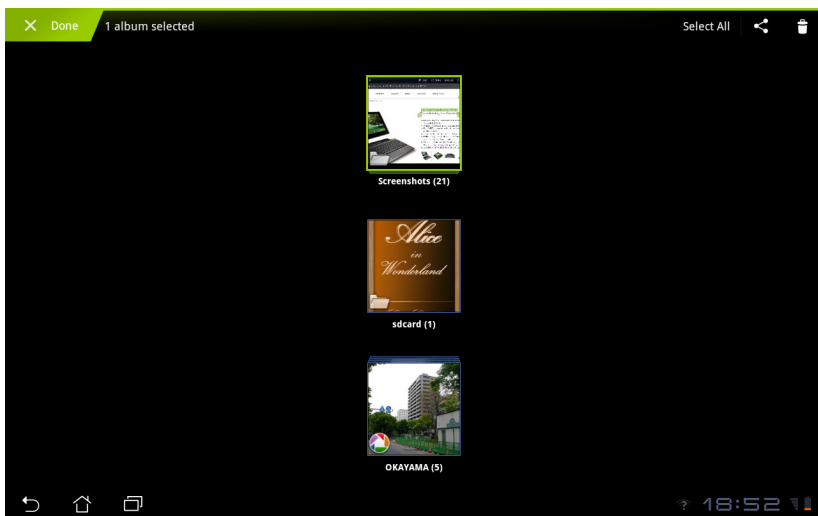


Parāda detalizētu attēla/video faila informāciju

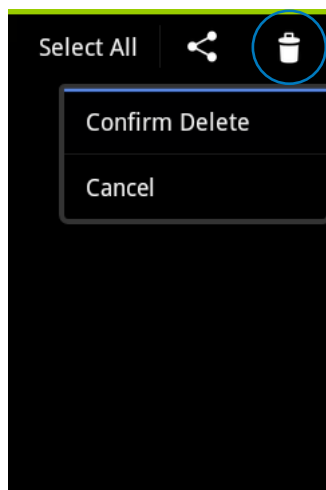
Pārlūkot slaidrādes režīmā

Albumu koplietošana un dzēšana

Pieskarieties vēlamajam galerijas albumam un turiet to nospiestu, līdz augšpusē parādās rīkjosla. Varat internetā augšupielādēt vai koplietot atlasītos albumus, kā arī dzēst nevēlamos.



Koplietojiet atlasīto albumu, izmantojot Picasa, Bluetooth vai Gmail u.c.

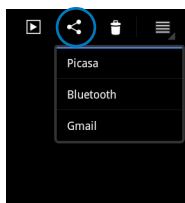
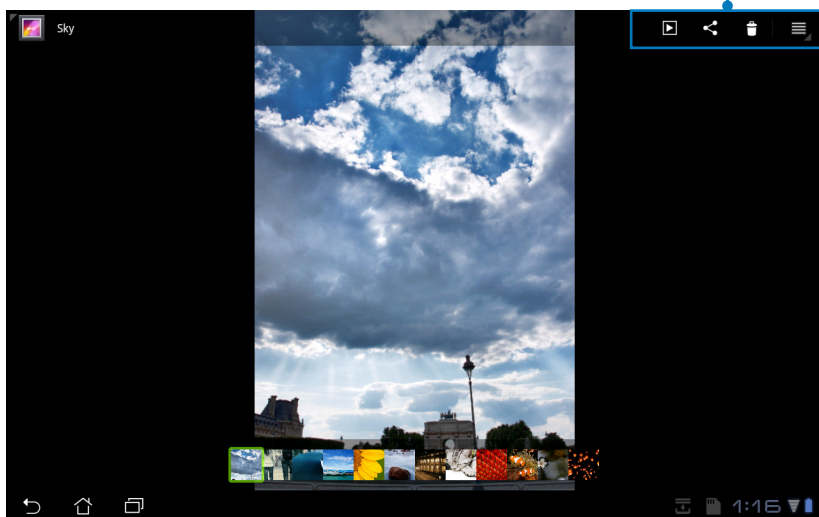


Dzēsiet atlasīto albumu.

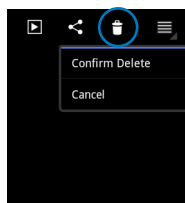
Attēlu koplietošana, dzēšana un rediģēšana

Galerijā pieskarieties vēlamajam attēlam un labajā augšējā stūrī izmantojiet rīkjoslau, lai koplietotu, dzēstu vai rediģētu atlasīto attēlu.

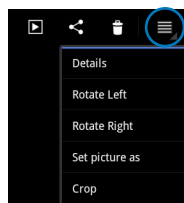
Rīkjoslau



Koplietojiet atlasīto attēlu, izmantojot Picasa, Bluetooth vai Gmail.



Dzēsiet atlasīto attēlu.



Pārbaudiet attēla informāciju un rediģējiet atlasīto attēlu.



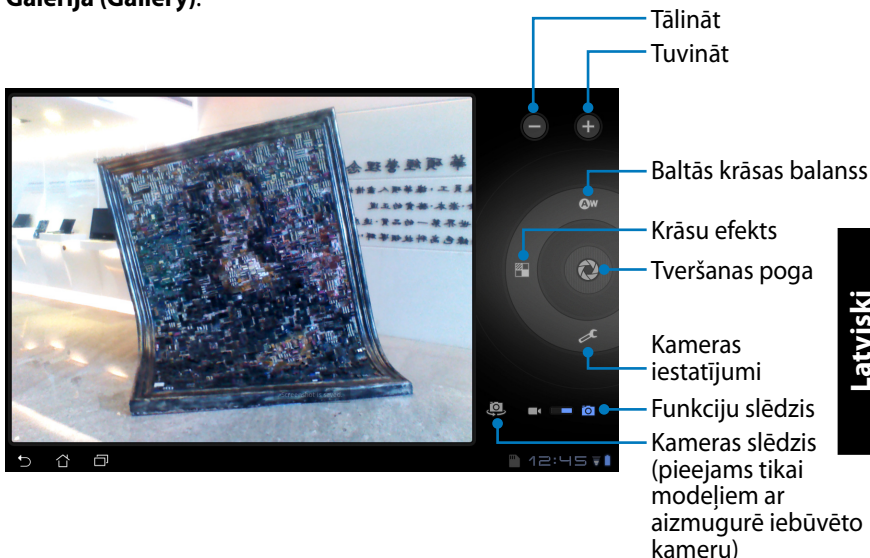
Dzēstu failu nevar atjaunot.

Kamera (Camera)



Lietojumprogrammu izvēlnē pieskarieties **Kamera (Camera)**, lai uzņemtu attēlus vai ierakstītu video. Attēlu uzņemšanai un video ierakstīšanai varat izmantot gan priekšpusē iebūvēto kameru, gan aizmugurē iebūvēto kameru.

Gan attēlu faili, gan video faili tiks automātiski saglabāti lietojumprogrammā **Galerija (Gallery)**.



Pasts (Mail)

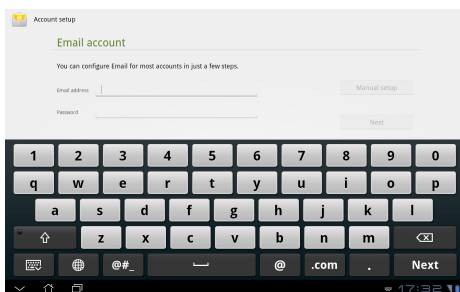
E-pasts (Email)



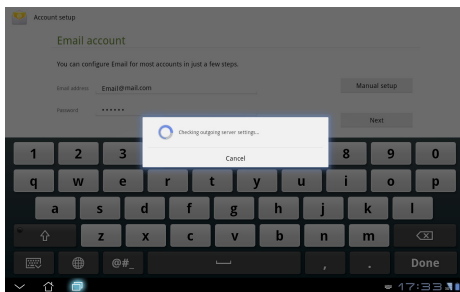
Izmantojot e-pastu, varat pievienot vairākus e-pasta kontus un ērti pārlūkot un pārvaldīt e-pasta ziņojumus.

E-pasta konta iestatīšana

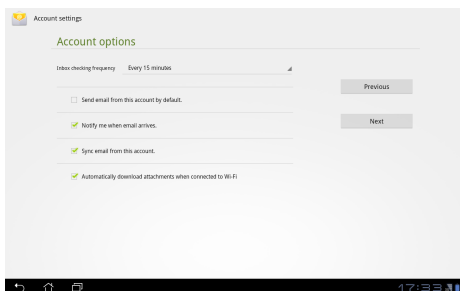
1. Pieskarieties E-pasts (Email) un aizpildiet laukus **E-pasta adrese (Email address)** un **Parole (Password)**. Pieskarieties **Tālāk (Next)**.



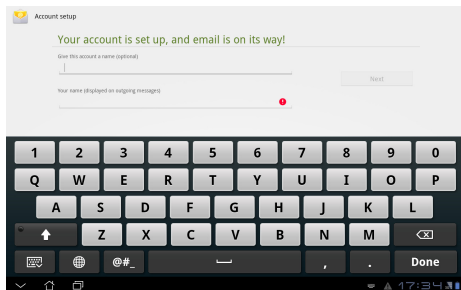
2. Eee Pad automātiski pārbauda izejošā pasta servera iestatījumus.



3. Konfigurējiet **Konta opcijas (Account options)** un pieskarieties **Tālāk (Next)**.

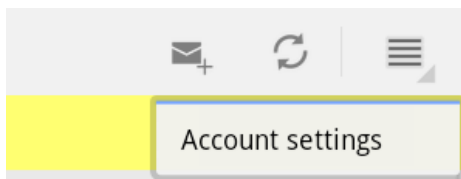


4. Piešķiriet kontam nosaukumu un ievadiet vēlamo vārdu, kam jābūt redzamam izejošajos ziņojumos. Pieskarieties **Tālāk (Next)**, lai tieši

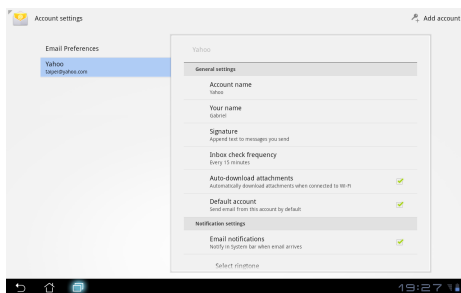


E-pasta kontu pievienošana

1. Pieskarieties E-pasts (Email) un tieši piesakieties e-pastā, kuru iepriekš izveidojāt.
2. Ekrāna augšējā labajā stūrī pieskarieties pogai **Konta iestatījumi (Account settings)**.



3. Tiek parādītas visas šī konta preferences. Ekrāna augšējā labajā stūrī pieskarieties **Pievienot kontu (Add account)**, lai pievienotu citu kontu.



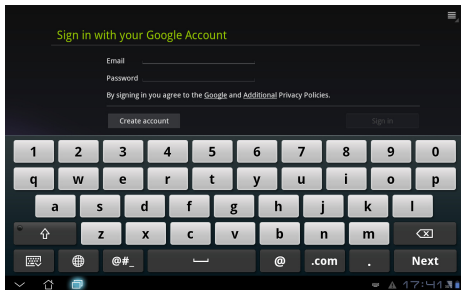
Lietojumprogrammā **E-pasts (Email)** varat iekļaut visus e-pasta kontus.




Izmantojot Gmail (Google pastu), varat piekļūt Gmail kontam, saņemt un izveidot e-pasta ziņojumus.

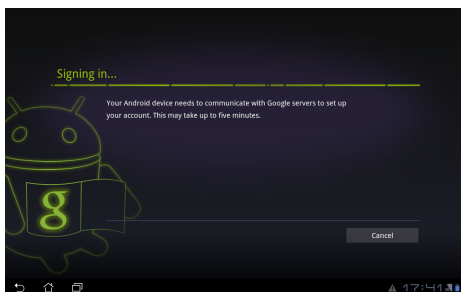
Gmail konta iestatīšana

1. Pieskarieties Gmail un aizpildiet laukus **E-pasta adrese (Email address)** un **Parole (Password)**. Pieskarieties **Pierakstīties (Sign in)**.

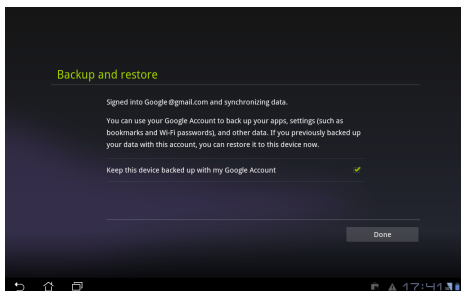


-  Pieskarieties **izveidot kontu (Create account)**, ja jums nav **Google konta (Google Account)**.

2. Eee Pad veido sakarus ar Google serveriem, lai iestatītu kontu.



3. Varat izmantot Google kontu, lai dublētu un atjaunotu iestatījumus un datus. Pieskarieties **Gatavs (Done)**, lai pierakstītos pakalpojumā Gmail.



Ja jums ir vairāki e-pasta konti papildus pakalpojumam Gmail, izmantojiet **E-pasts (Email)**, lai vienlaikus ietaupītu laiku un piekļūtu visiem e-pasta kontiem.

Lasīšana (Reading)

MyLibrary



MyLibrary ir integrēts interfeiss grāmatu kolekcijām. Varat izveidot dažādus grāmatu plauktus dažādiem žanriem. Šajos plauktos tiek ievietotas arī e-grāmatas, kuras iegādājaties no dažādiem izdevējiem.

Piesakieties @Vibe, lai lejupielādētu vēl grāmatas.



- MyLibrary atbalsta e-grāmatas ePub, PDF un TXT formātā.
- Lai varētu atvērt dažus priekšskatāmos saturus, var būt nepieciešams vietnē Android Market pieejamais Adobe Flash atskaņotājs. Lejupielādējiet Adobe Flash atskaņotāju pirms MyLibrary izmantošanas.

Visi grāmatu plaukti

Meklēt tieši

Kārtot pēc vārda, autora vai secības

Pieteikties asus@vibe

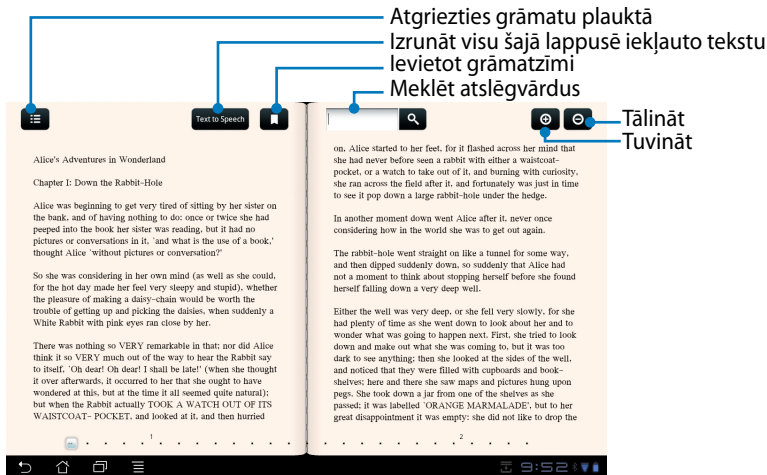
Grāmatas atlasītajā grāmatu plauktā

Nesen lasītās grāmatas

Latviski

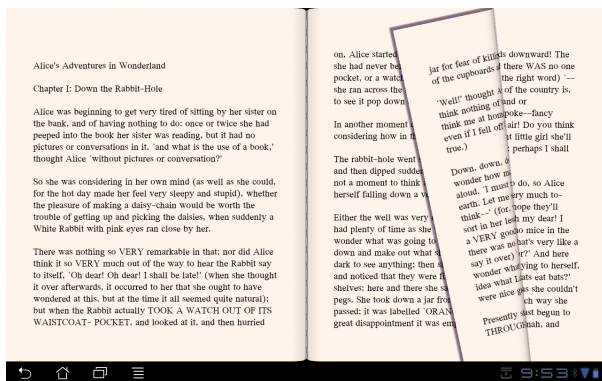
E-grāmatu lasīšana

1. Grāmatu plauktā atlasiet un pieskarieties vēlamajai e-grāmatai.
2. Pieskarieties ekrānam, lai augšpusē atvērtu rīkjoslu.



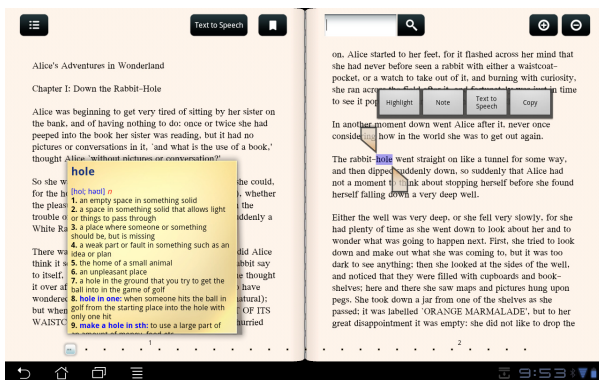
Ja izlemsiet izmantot runas teksta funkciju, tiksiet novirzīts uz Android Market, lai lejupielādētu nepieciešamo rīku.

3. Lasiet un šķiriet lapas kā fiziskā grāmatā.



Piezīmju izveide e-grāmatās

1. Nospiediet un turiet nospiestu vēlamo vārdu vai teikumu.
2. Tiek parādīta rīku izvēlne un vārdnīcu definīcija.



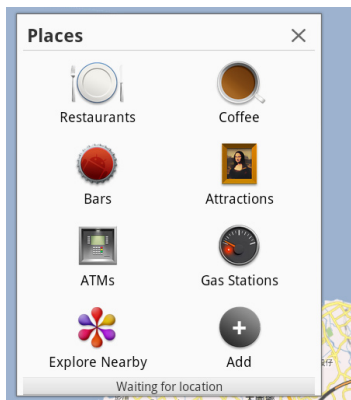
3. Varat izcelt atlasīto vārdu ar marķieri, pievienot tam piezīmi, izrunāt atlasīto tekstu vai vienkārši kopēt vārdu.
4. Pārvietojiet atlasīšanas cilni, lai izvērstu atlasīto reģionu līdz veselai frāzei vai teikumam, ja nepieciešams.

Atrašana

Vietas (Places) un Maps

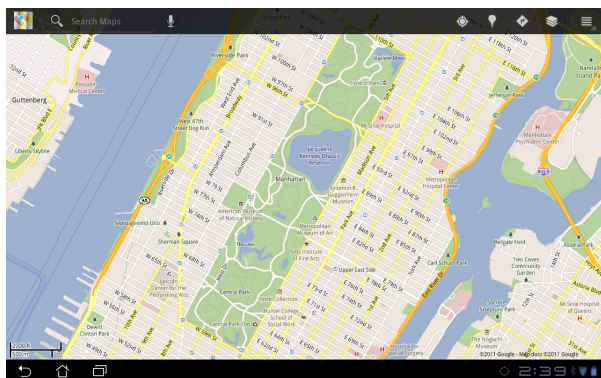
Google vietas

Vietas piedāvā informāciju par tuvumā esošajām interesantajām vietām, tostarp restorāniem, kafējnicām, degvielas uzpildes stacijām utt.



Google Maps

Maps palīdz noteikt jūsu atrašanās vietu. Izmantojiet augšpusē esošo rīkjoslu, lai iegūtu virzienus vai izveidotu savas kartes.



Dokumentēšana (Documenting)

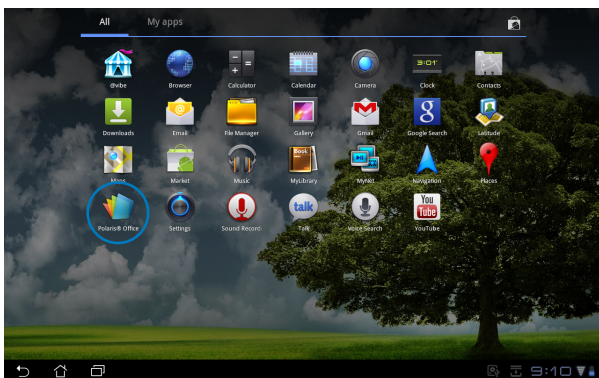
Polaris® Office



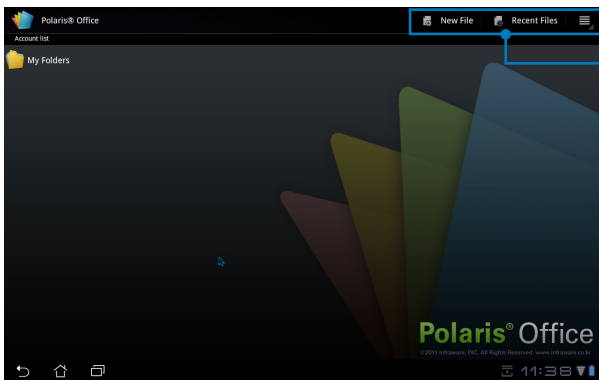
Polaris® Office ir biroja programmatūra, kas atbalsta dokumentus, izklājlapas un prezentācijas.

Darba sākšana ar Polaris® Office

1. Ekrāna augšējā labajā stūrī pieskarieties izvēlei **Lietojumprogrammas (Apps)**.
2. Pieskarieties **Polaris® Office**.

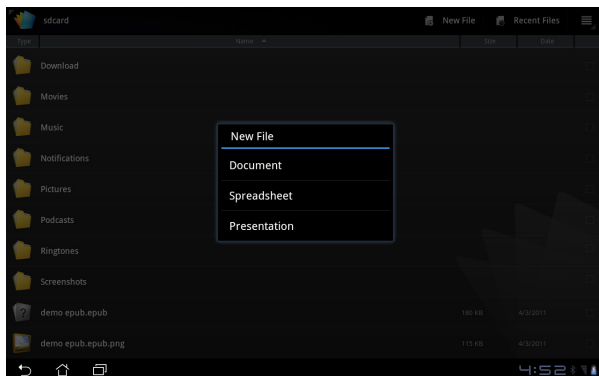


3. Tiek parādīts **Polaris® Office** galvenais vadības panelis.



Rīkjosla

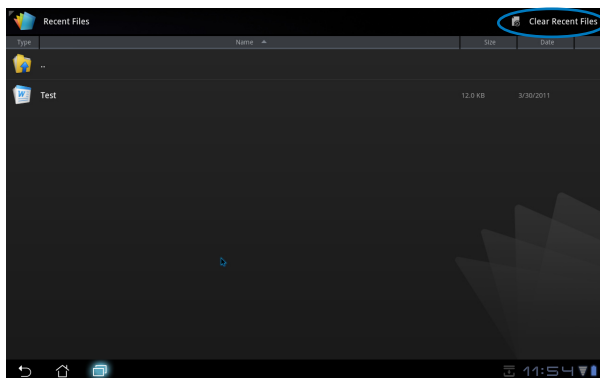
4. Pieskarieties **Manas mapes (My Folders)** un atlasiet **sdcard**.
5. Ekrāna augšējā labajā stūrī pieskarieties izvēlei **Jauns fails (New File)**. Pieskarieties **Dokuments (Document)**, lai dokumentu rediģēšanai palaistu tekstaapstrādes programmu. Pieskarieties **Izklājlapa (Spreadsheet)**, lai atvērtu izklājlapu, tādējādi veicot aprēķinus un pārvaldot informāciju. Pieskarieties **Prezentācija (Presentation)**, lai palaistu lietojumprogrammu, ar kuru var izveidot un koplietot prezentācijas.



Pēdējie faili

Ekrāna augšējā labajā stūrī pieskarieties izvēlei **Pēdējie faili (Recent Files)**, lai ātrāk piekļūtu pēdējiem rediģētiem failiem.

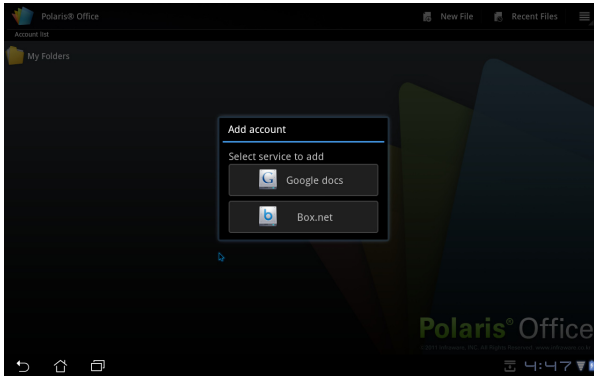
Pieskarieties **Notīrīt pēdējos failus (Clear Recent Files)**, ja to ir par daudz un nevarat atrast pareizos.



Kontu pievienošana

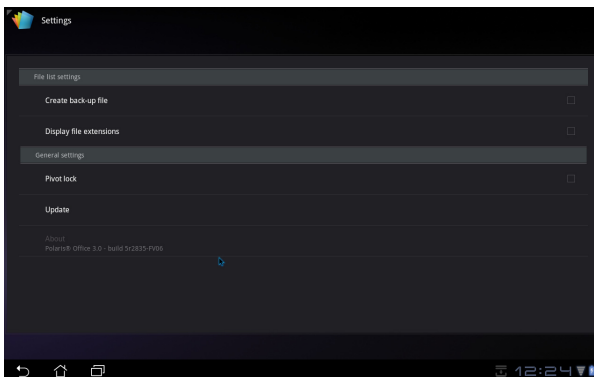
Izmantojot Polaris® Office, failus var rediģēt citos kontos, tostarp **Google dokumenti (Google Docs)** un **Box.net**.

1. Ekrāna augšējā labajā stūrī pieskarieties iestatījumu pogai un atlasiet **Pievienot kontu (Add account)**.
2. Atlasiet pakalpojumu, kas jāpievieno.
3. Ievadiet e-pasta kontu un paroli un pieskarieties **LABI (OK)**, lai pievienotu kontu.



Iestatījumu konfigurēšana

Ekrāna augšējā labajā stūrī pieskarieties iestatījumu pogai un atlasiet **iestatījumi (Settings)**. Varat konfigurēt vienumus **Failu saraksta iestatījumi (File list settings)** un **Galvenie iestatījumi (General settings)**.



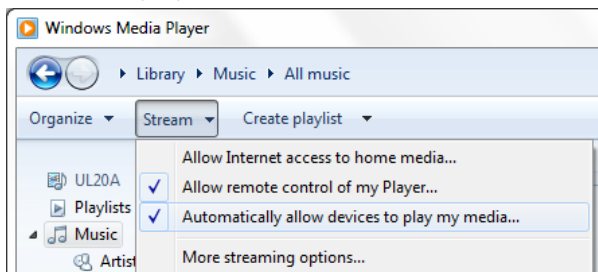
Koplietošana (Sharing)

MyNet

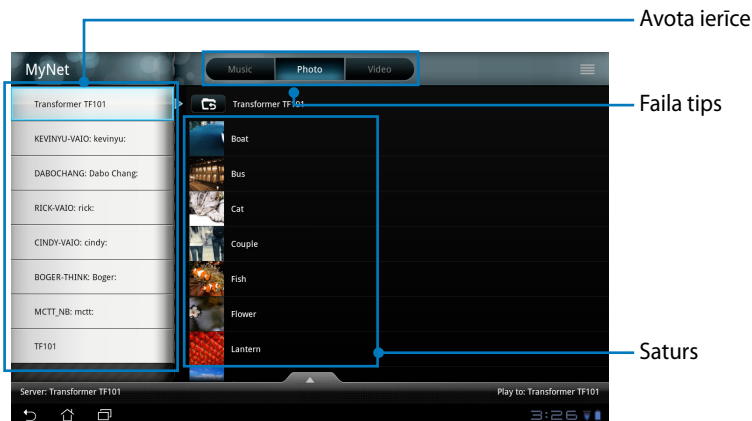


MyNet ļauj atskaņot audio failus, demonstrēt video failus un skatīt attēlu failus no vai uz citu datoru, DLNA TV vai DLNA skaļruņiem. Varat atskaņot mūziku, skatīties video vai skatīt attēlus, kas saglabāti Eee Pad, datorā un otrādi.

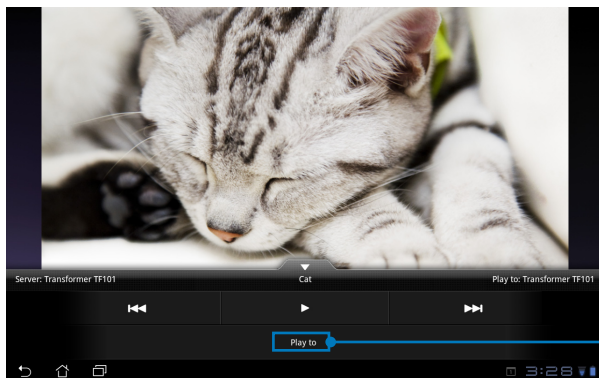
1. Nodrošiniet, lai Eee Pad un dators būtu izveidojis savienojumu ar vienu un to pašu bezvadu piekļuves punktu (AP).
2. Datora lietojumprogrammā Media Player noklikšķiniet un iespējojiet **Atļaut mana atskaņotāja tālvadību (Allow remote control of my Player)** un **Automātiski atļaut ierīcēm atskaņot manus multivides failus (Automatically allow devices to play my media)**.



3. Kreisajā pusē atlasiet avota ierīci un augšpusē pārslēdziet uz faila tipu.



4. Ekrāna apakšpusē pieskarieties **Atskaņot (Play to)**, lai atlasītu mērķa ierīci.



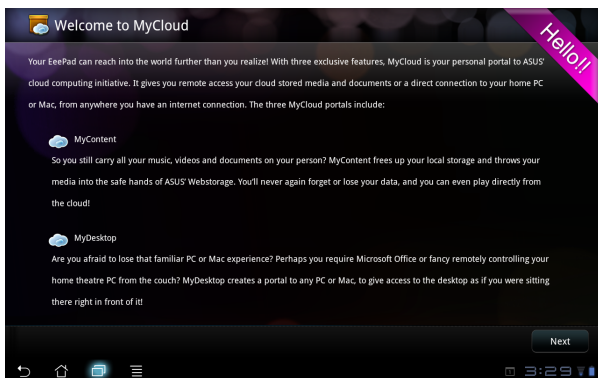
- MyNet darbojas tikai ar Microsoft Media Player 11 vai jaunāku versiju.
- Visām ierīcēm, tostarp datoram, DLNA TV vai DLNA skaļruņiem, ir jābūt pievienotām vienam un tam pašam bezvadu piekļuves punktam (AP), kad tiek veidots savienojums, izmantojot MyNet; citādi MyNet nedarbosies. Tāpat MyNet nedarbosies, ja savienojums izveidots, izmantojot 3G tīklu.



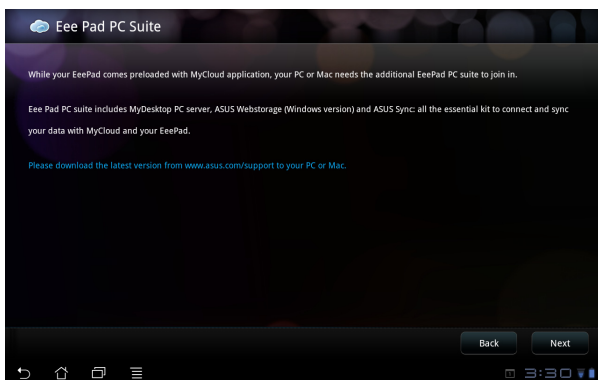
MyCloud sastāv no vienumiem **MyContent**, **My Desktop** un **@Vibe**. Tas ir pilnīgs risinājums tam, lai piekļūtu mākoņa saturam un lejupielādētu to.

MyCloud izmantošana

1. Lai turpinātu, noklikšķiniet uz **Tālāk (Next)**.



2. MyCloud ir jādarbojas kopā ar Eee Pad PC Suite, lai tas būtu pilnībā noderīgs. Eee Pad PC Suite lejupielādējiet un instalējiet datorā no ASUS atbalsta vietnes support.asus.com. Lai turpinātu, noklikšķiniet uz **Tālāk (Next)**.

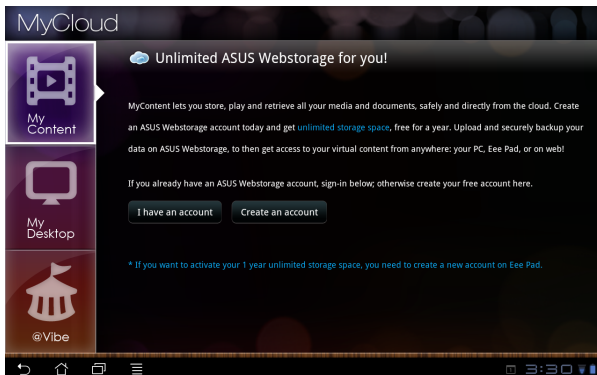


MyContent

MyContent ļauj piekļūt personīgajiem datiem programmā Webstorage un ērti kārtot mākoņa datus vienos **Mūzika (Music)** audio failiem, **Galerija (Gallery)** attēlu un video failiem un **Citi (Others)**.

Piekļuve pakalpojumam MyContent

1. Pirms piekļuves pakalpojumam **MyContent** izveidojiet jaunu kontu. Ja jau izmantojat ASUS Webstorage kontu, pierakstieties tieši.



2. Pēc pierakstīšanās pakalpojumā ASUS Webstorage redzēsiet visus savus saglabātos datus. Atrodiet datus atbilstoši to kategorijai.

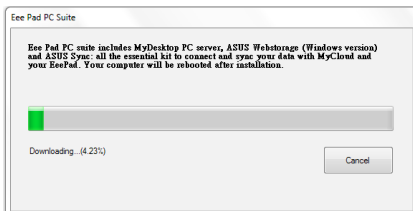


MyDesktop

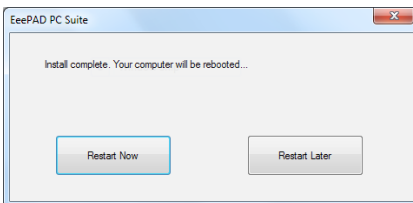
MyDesktop ļauj attāli pārvaldīt citu datoru, izmantojot Eee Pad.

Eee Pad PC Suite instalēšana un iestatīšana (datorā)

1. Nodrošiniet, lai dators būtu savienots ar internetu.
2. Veiciet dubultklikšķi uz izpildāmā faila, kas lejupielādēts ASUS atbalsta vietnē.



3. Noklikšķiniet uz Restartēt tūlīt (Restart Now), lai atsāknētu savu datoru.



4. Noklikšķiniet uz Aiziet (GO), lai konfigurētu darbvirsmai nepieciešamos iestatījumus.



5. Lai turpinātu, noklikšķiniet uz **Tālāk (Next)**.



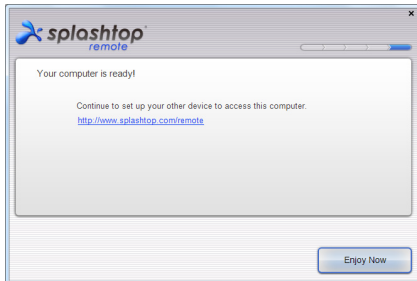
6. Lai turpinātu, izlasiet licences līgumu un noklikšķiniet uz **Akceptēt (Accept)**.



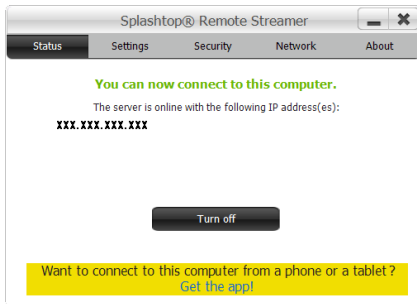
7. Izveidojiet paroli un noklikšķiniet uz **Tālāk (Next)**.



8. Lai turpinātu, noklikšķiniet uz **Izbaudīt tūlīt (Enjoy Now)**.

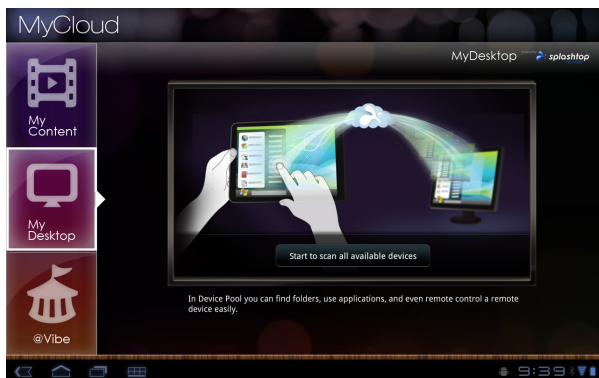


9. Kopējiet datora IP adresi, lai vēlāk to izmantotu ierīcē Eee Pad.

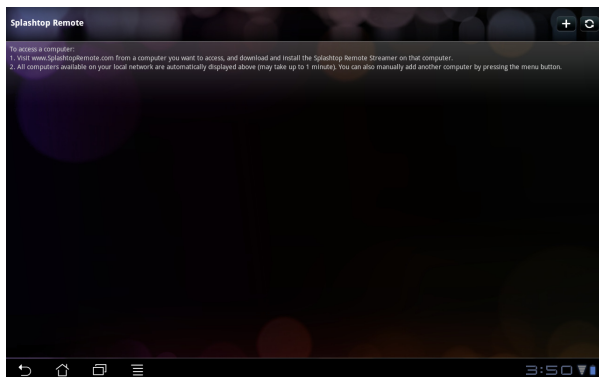


MyDesktop izmantošana (ierīcē Eee Pad)

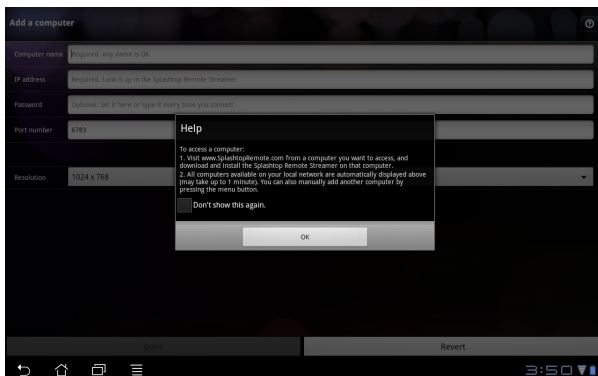
1. Nodrošiniet, lai Eee Pad un dators būtu izveidojis savienojumu ar vienu un to pašu bezvadu piekļuves punktu (AP).
2. Pieskarieties ekrānam, lai atrastu pieejamās ierīces.



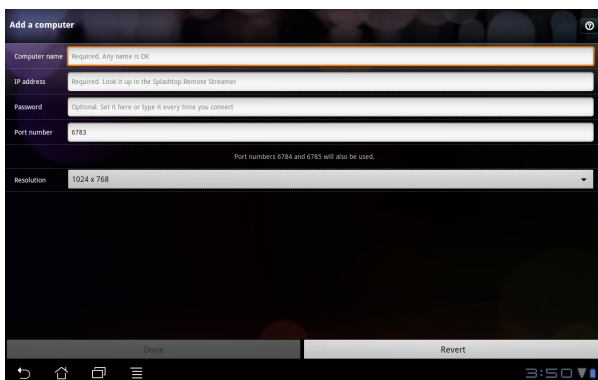
3. Ekrāna augšējā labajā stūrī pieskarieties plus zīmei (+), lai pievienotu klienta datoru.



4. Lai turpinātu, pieskarieties **LABI (OK)**.



5. Manuāli ievadiet visu klienta datora informāciju, tostarp iepriekš nokopēto IP adresi un paroli, un pieskarieties **Gatavs (Done)**, lai pievienotu klientu.



Ierīcēm ir jābūt pieslēgtām vienam un tam pašam bezvadu piekļuves punktam (AP), kamēr pakalpojums MyDesktop ir iespējots. Tāpat MyDesktop nedarbosies, ja savienojums izveidots, izmantojot 3G tīklu.

@Vibe

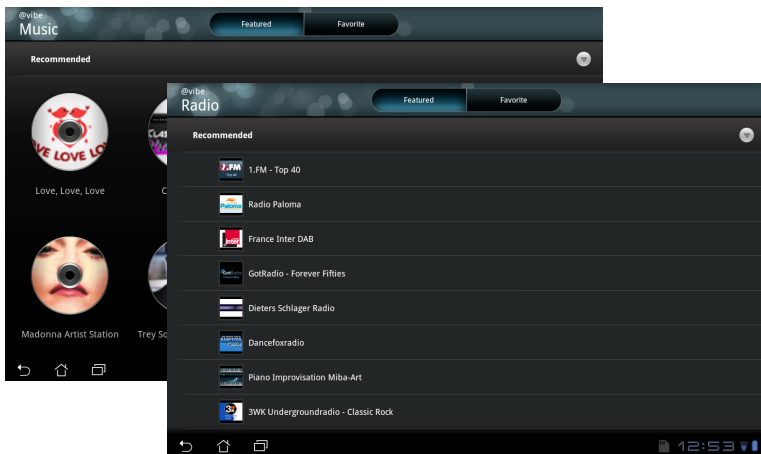
Asus@vibe ir universāla izklaides platforma, kas kalpo kā ASUS produktu pievienotās vērtības pakalpojums. Izmantojot asus@vibe platformu, lietotāji var piekļūt un lejupielādēt daudz aizraujoša un patīkama digitālā satura, piemēram, mūziku, video, spēles, žurnālus, e-grāmatas, kā arī jebkurā laikā un jebkurā vietā noregulēt iecienītas radiostacijas un straumēt TV, kuru saturs no valsts uz valsti var atšķirties.

Piesakieties ar savu ASUS piekļuves kontu, lai pakalpojumā @Vibe skatītos multivides saturu.

1. Pieskarieties izvēlei **Lietojumprogrammas (Apps)** un pieskarieties **@Vibe**.
2. Piesakieties savā kontā.
3. Atlasiet **Mūzika (Music)** vai **Radio**.



4. Ritiniet un atlasiet vēlamo disku vai radiostaciju.



Eee Pad PC Suite (datorā)

Eee Pad PC Suite sastāv no trīs vienumiem **My Desktop PC Server**, **ASUS Webstorage** un **ASUS Sync**. Tas ir datorā instalēts pakotņu rīks, kas darbojas ar Eee Pad.

MyDesktop PC Server

Tas ir tālvadības darbvirsma rīks, kas ierīcē Eee Pad darbojas ar MyDesktop. Sīkāku informāciju skatiet tālāk ietvertajā sadaļā.

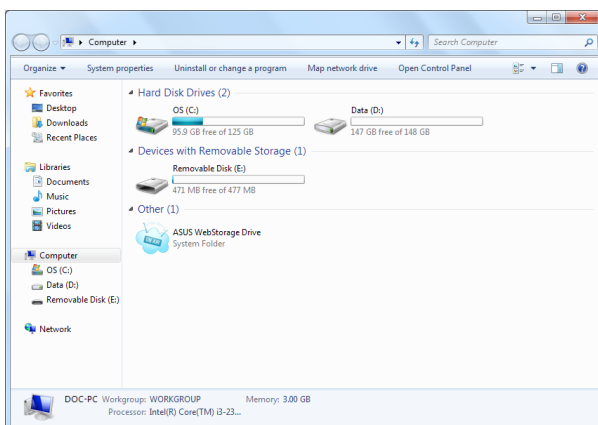
ASUS Webstorage

Tā ir tiešsaistes krātuve, kur glabāt un piekļūt datiem jebkurā laikā un jebkurā vietā.

Pēc Eee Pad PC Suite instalēšanas datorā. **ASUS Webstorage dzinis (ASUS Webstorage Drive)** tiek parādīts **datorā (Computer)**. Veiciet dubultklikšķi uz dzinī, lai pieteiktos.



Pirms piekļūšanas ASUS Webstorage dzinim (ASUS Webstorage Drive) noteikti izveidojiet savienojumu ar internetu.

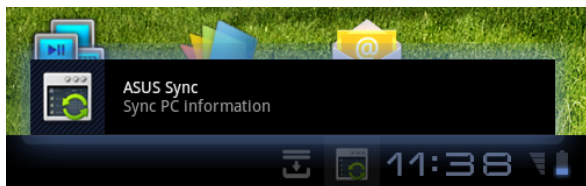


ASUS Sync

ASUS Sync palīdz sinhronizēt datorā izmantotās programmas Outlook vienumus **Kontakti (Contacts)** un **Kalendārs (Calendar)** ar Eee Pad.

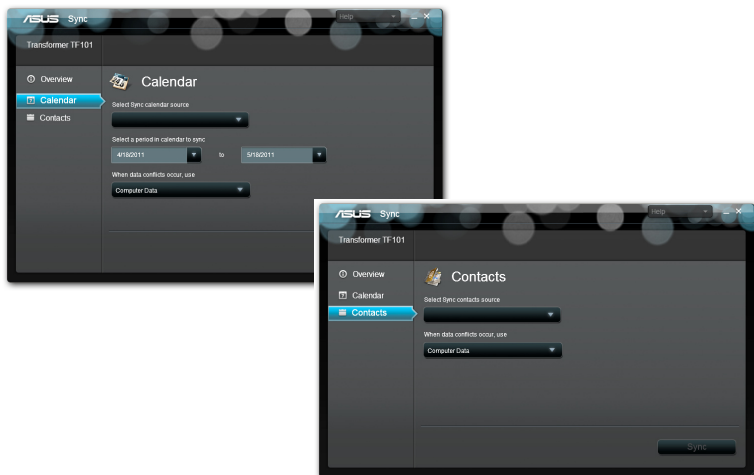
Eee Pad sinhronizēšana ar datoru

1. Pievienojiet Eee Pad pie datora, kurā ir instalēta Eee Pad PC Suite.
2. Labajā apakšējā stūrī noklikšķiniet uz ASUS Sync, lai izveidotu savienojumu starp Eee Pad un datoru.
3. Datorā palaidiet **ASUS Sync**.



Lai sinhronizētu vienumu **Kalendārs (Calendar)**, **ASUS Sync** atbalsta **Outlook** un **Windows Vista Calendar**. Lai sinhronizētu vienumu **Kontakti (Contacts)**, **ASUS Sync** atbalsta **Outlook**, **Outlook Express** un **Windows Vista Contacts**.

- Noklikšķiniet uz vienuma, kuru vēlaties sinhronizēt, un noklikšķiniet uz **Sinhronizēt atlasīto (Sync Selected)** vai noklikšķiniet **Atlasīt visu (Select All)**, lai sinhronizētu abus vienumus.
- Kreisajā pusē noklikšķiniet uz **Kalendārs (Calendar)** vai **Kontakti (Contacts)**, lai veiktu detalizētu konfigurāciju.



Norādījumi un drošības noteikumi

Federālās Komunikāciju Komisijas paziņojums

Šī ierīce atbilst FCC (Federālā Komunikāciju Komisija) noteikumu 15. daļai. Lietošanai ir noteikti divi sekojošie nosacījumi: (1) Šī ierīce nedrīkst radīt būtiskus traucējumus, un (2) Šai ierīcei jāpieņem jebkādi saņemtie traucējumi, ieskaitot traucējumus, kas var radīt nevēlamas darbības.

Šis aprīkojums ir pārbaudīts un atbilst B. kategorijas digitālo ierīču ierobežojumiem saskaņā ar FCC noteikumu 15. daļu. Šie ierobežojumi ir noteikti, lai nodrošinātu saprātīgu aizsardzību pret kaitīgiem traucējumiem dzīvojamā māju instalācijās. Šis aprīkojums rada, izmanto un var izstarot radiofrekvences enerģiju un, ja tas netiek uzstādīts un lietots saskaņā ar instrukcijām, tas var radīt kaitīgus radiosakaru traucējumus. Tomēr nav nekādu garantiju, ka traucējumi nradīsies kādā noteiktā instalācijā. Ja šī ierīce patiešām rada kaitīgus traucējumus radio un televīzijas uztveršanai, ko var noteikt, izslēdzot un ieslēdzot ierīci, lietotājam jāmēģina novērst šos kaitējumus kādā no sekojošiem veidiem:

- Pagrieziet vai pārvietojiet uztverošo antenu.
- Palieliniet attālumu starp ierīci un uztvērēju.
- Pievienojiet ierīci citas elektriskās ķēdes kontaktligzdā, kurā nav pieslēgts uztvērējs.
- Problēmu atrisināšanai sazinieties ar pārdevēju vai pieredzējušu radio/TV speciālistu.

Ja tiek veiktas izmaiņas vai modifikācijas, kuras nav apstiprinājusi par atbilstību atbildīgā puse, var tikt anulētas lietotāja tiesības izmantot ierīci.

Šīm raidītājam izmantoto(-ās) antenu(-as) nedrīkst novietot vai darbināt kopā ar kādu citu antenu vai raidītāju.

Informācija par pakļaušanu RF iedarbībai (SAR)

Ierīce atbilst valdības noteikumiem par pakļaušanu radio viļņu iedarbībai. Šī ierīce ir izveidota un izgatavota, lai nepārsniegtu ASV valdības Federālās sakaru komisijas noteiktos ierobežojumus par pakļaušanu radio frekvenču (RF) enerģijas iedarbībai.

Pakļaušanas iedarbībai standarts tiek mērīts ar mērvienību, kas zināma kā īpatnēja absorbcijas intensitāte jeb SAR. FCC noteiktais SAR ierobežojums ir 1,6 W/kg. SAR testi tiek veikti, izmantojot standarta darbības pozīcijas, kuras akceptējusi FCC ar EUT pārraidi noteiktā strāvas līmenī dažādos kanālos.

Augstākā ierīces SAR vērtību, par kuru ir ziņots FCC, ir 0,387 W/kg, kad tiek novietota blakus ķermenim.

FCC ir izsniegusi aprīkojuma standartu šai ierīcei ar visiem ziņotajiem SAR līmeņiem, kas atzīti par atbilstošiem FCC pakļaušanas RF iedarbībai vadlīnijām. SAR informācija par šo ierīci ir atrodama failā, kas pieejams pie FCC un ir atrodams vietnes www.fcc.gov/oet/ea/fccid sadaļā Display Grant pēc tam, kad tiek ievadīts FCC ID: MSQTF101.

Šī ierīce atbilst ANSI/IEEE C95.1-1999 vispārējās populācijas/nekontrolētas pakļaušanas iedarbībai ierobežojumu SAR un ir testēta saskaņā ar mērījumu metodēm un procedūrām, kas norādītas OET biļetena 65 C pielikumā.

IC noteikumi

Šī ierīce atbilst Industry Canada licence-exempt RSS standartiem. Ierīce jāizmanto, ievērojot šādus divus noteikumus: 1) šī ierīce nedrīkst izraisīt traucējumus; 2) šai ierīcei jāpieņem visi traucējumi, tai skaitā tādi, kas var izraisīt nevēlamu ierīces darbību.

Šis B klases digitālais aparāts atbilst Kanādas ICES-003 (Traucējumus radošu ierīču standarta) prasībām.

Cet appareil numérique de la classe B est conforme à la norme NMB-003 du Canada.

Šī 2. kategorijas digitālā radiokomunikāciju ierīce atbilst Industry Canada Standard RSS-310.

Ce dispositif de radiocommunication de catégorie II respecte la norme CNR-310 d'Industrie Canada.

Paziņojums par pakļaušanu IC radiācijas iedarbībai

Šī EUT atbilst IC RSS-102 vispārējās populācijas/nekontrolētas pakļaušanas iedarbībai ierobežojumu SAR un ir testēta saskaņā ar mērījumu metodēm un procedūrām, kas norādītas IEEE 1528. Šis aprīkojums ir jāuzstāda un jālieto ar minimāli attālumu 0 cm starp radiatoru un jūsu ķermeni.

Šo ierīci un tās antenas nedrīkst novietot vai darbināt kopā ar kādu citu antenu vai raidītāju.

Valsts koda atlasīšanas funkcija ir atspējota produktiem, kas marķēti ASV/Kanādā.

ASV/Kanādā tirgū pieejamiem produktiem iespējams izmantot tikai 1~11 kanālu. Citu kanālu izvēle nav iespējama.

CE marķējums



CE marķējums ierīcēm bez bezvadu LAN/Bluetooth

Piegādātās ierīces versija atbilst EEC direktīvas 2004/108/EC "Elektromagnētiskā saderība" un 2006/95/EC "Zemsprieguma direktīvas" prasībām.



CE marķējums ierīcēm ar bezvadu LAN/Bluetooth

Šī ierīce atbilst Eiropas Parlamenta un Padomes 1999. gada 9. martā pieņemtās 1999/5/EC direktīvas, kas regulē radio un telekomunikācijas ierīces, prasībām un savstarpējai atbilstības atzīšanai.

Strāvas drošības prasības

Produktiem ar elektriskās strāvas jaudu līdz 6A un kas sver vairāk kā 3 kg jāizmanto apstiprināti strāvas vadi, kas lielāki vai vienādi ar: H05VV-F, 3G, 0.75mm² vai H05VV-F, 2G, 0.75mm².

ASUS otrreizējās pārstrādes/atgriešanas pakalpojumi

ASUS otrreizējās pārstrādes un atgriešanas programmas ir mūsu apņemšanās ievērot visaugstākos standartus apkārtējās vides aizsardzībai. Mēs ticam, ka, piedāvājot šos risinājumus, jūs varēsiet atbildīgi veikt mūsu produktu, akumulatoru, citu komponentu, kā arī iepakojuma materiālu otrreizējo pārstrādi. Detalizētu informāciju par otrreizējo pārstrādi dažādos reģionos skatiet šeit: <http://csr.asus.com/english/Takeback.htm>.



Iespējama eksplozija, ja ievietots neatbilstošs akumulators. Izlietotos akumulatorus utilizējiet atbilstoši norādījumiem.



NEMETIET akumulatoru sadzīves atkritumos. Šis pārsvītrotās pārvietojamās atkritumu tvertnes simbols norāda, ka šo akumulatoru nedrīkst izmest sadzīves atkritumos.



NEIZMETIET Eee Pad sadzīves atkritumos. Šis produkts ir izstrādāts, lai nodrošinātu atbilstošu detaļu atkārtotu izmantošanu un pārstrādi. Šis pārsvītrotās pārvietojamās atkritumu tvertnes simbols norāda, ka šo ierīci (elektrisko, elektronisko ierīci vai dzīvsudrabu saturošu pogas veida bateriju) nedrīkst izmest sadzīves atkritumos. Iepazīstieties ar vietējiem noteikumiem par elektronisko ierīču utilizāciju.



DROŠA TEMPERATŪRA: šo Eee Pad drīkst lietot tikai vietās ar apkārtējo temperatūru no 0 °C (32°F) līdz 35 °C (95°F).

TUXERA

NTFS INTEROPERABILITY

Tuxera programmatūra nodrošina NTFS formāta atbalstu.



SRS SOUND ir korporācijas SRS Labs apstiprināta preču zīme. SOUND tehnoloģija ir iekļauta saskaņā ar SRS Labs, Inc. licenci.

AccuWeather.com®

Laikapstākļu informāciju nodrošina AccuWeather.com®.



iFont fontu formātu, kas iekļauts šajā izstrādājumā, ir izstrādājis Arphic.



Adobe® Flash® Player support+

+Flash Player 10.2 ir iespējams lejupielādēt vietnē Android Market. Šis ir vispārējās pieejamības izdevums Android 2.2 (Froyo) un 2.3 (Gingerbread) ierīcēm un sākotnējais Beta izdevums Android 3.x (Honeycomb) planšetdatoriem, kas ietver vismaz Google 3.0.1 sistēmas atjauninājumu.

Lai uzzinātu vairāk, apmeklējiet <http://blogs.adobe.com/flashplayer/>.

Autortiesību atruna

Šo rokasgrāmatu, ieskaitot tajā aprakstītos produktus un programmatūru, bez rakstiskas ASUSTek COMPUTER INC. ("ASUS") atļaujas nekādā veidā nedrīkst reproducēt, pārsūtīt, ierakstīt, saglabāt meklēšanas sistēmā vai tulkot jebkurā valodā, izņemot dokumentāciju, ko pircējs saglabā dublējuma nolūkos.

ASUS un Eee Pad logotips ir ASUSTek Computer Inc preču zīmes.

Šajā dokumentā sniegtā informācija var tikt grozīta bez brīdinājuma.

Copyright © 2011 ASUSTek COMPUTER INC. Visas tiesības aizsargātas.

Atbildības ierobežojums

Apstākļos, kas var rasties ASUS vai citu saistību nepildīšanas rezultātā, jums ir tiesības pieprasīt no ASUS zaudējumu segšanu. Tādā gadījumā, neskatoties uz kāda pamata jums ir tiesības pieprasīt zaudējumu segšanu no ASUS, ASUS ir atbildīgs tikai par fiziskām traumām (ieskaitot nāvi) un kaitējumu nekustamajam īpašumam un personīgai materiālajam īpašumam, vai jebkuriem citiem reālajiem un tiešajiem zaudējumiem, kas radušies šajos Garantijas nosacījumos noteikto likumīgo pienākumu nepildīšanas rezultātā katra konkrētā produkta noteiktās līgumcenas apmērā.

ASUS būs atbildīgs vai atbildzinās jums vienīgi līgumā noteiktos zaudējumus, kaitējumu vai prasījumus, un šajos Garantijas nosacījumos noteiktos atbildzināmos zaudējumus vai pārkāpumus.

Šis ierobežojums attiecas arī uz ASUS piegādātājiem un pārdevēju. Tā ir ASUS, tā piegādātāju un jūsu pārdevēja maksimālā kolektīvā atbildība.

ASUS NEKĀDĀ GADĪJUMĀ NEUZŅEMAS ATBILDĪBU PAR SEKOJOŠO: (1) TREŠĀS PUSES IZVIRZĪTAJIEM PRASĪJUMIEM PRET JUMS PAR ZAUDĒJUMU SEGŠANU; (2) JŪSU DOKUMENTĀCIJAS VAI DATU ZAUDĒJUMU VAI BOJĀJUMU; VAI (3) SPECIĀLIEM, NEJAUŠIEM VAI TIEŠIEM ZAUDĒJUMIEM VAI PAR JEBKURIEM NO EKONOMISKĀS DARBĪBAS IZRIETOŠIEM ZAUDĒJUMIEM (IESKAITOT PEĻNAS VAI UZKRĀJUMU ZAUDĒJUMUS), PAT JA ASUS, TĀ PIEGĀDĀTĀJI VAI JŪSŪ PĀRDEVĒJS IR INFORMĒTS PAR ŠĀDU APSTĀKĻU IESPĒJAMĪBU.

Ražotājs	ASUSTek COMPUTER INC.
Adrese, pilsēta	No. 150, LI-TE RD., PEITOU, TAIPEI 112, TAIWAN R.O.C
Valsts	TAIWAN
Pilnvarotais pārstāvis Eiropā	ASUS COMPUTER GmbH
Adrese, pilsēta	HARKORT STR. 21-23, 40880 RATINGEN
Valsts	GERMANY