

Eee Pad คู่มือการใช้งาน

TF101/TF101G

การชาร์จไฟแบตเตอรี่

ถ้าตั้งใจจะใช้ไฟจากแบตเตอรี่ ขอให้ชาร์จแบตเตอรี่จริง และแบตเตอรี่สำรองให้เต็ม ก่อนเดินทางไกล
 จำไว้ว่าอะแดปเตอร์จะชาร์จไฟ เมื่อต่อกับคอมพิวเตอร์และเสียบปลั๊กไฟแล้ว
 ขอให้ตระหนักว่าการชาร์จ แบตเตอรี่ขณะเปิดใช้เครื่อง Eee Pad
 อยู่จะใช้เวลานานขึ้น

ข้อควรระวังเกี่ยวกับเครื่องบิน

ติดต่อสายการบินที่ท่านต้องการใช้เครื่อง Eee Pad บนเครื่องบิน
 สายการบินส่วนใหญ่มีข้อจำกัดในการใช้
 อุปกรณ์อิเล็กทรอนิกส์ สายการบินส่วนใหญ่อนุญาตให้ใช้อุปกรณ์
 อิเล็กทรอนิกส์ระหว่างบินได้ แต่ห้ามใช้ ขณะเครื่องกำลังขึ้นและลง



อุปกรณ์รักษาความปลอดภัยของสนามบินมีอยู่สามประเภท
 หลักๆ: เครื่องเอ็กซเรย์ (ใช้กับสิ่งของที่วางบนสายพาน)
 อุปกรณ์ตรวจจับคลื่นแม่เหล็ก (ใช้กับคนหรือสิ่งของเป็นชิ้นๆ ที่ผ่านด่านตรวจ)
 และแท่งแม่เหล็ก (อุปกรณ์มือถือที่ใช้กับคนหรือสิ่งของเป็นชิ้นๆ)
 คุณสามารถส่ง Eee Pad ผ่านเครื่องเอ็กซเรย์ของสนามบินได้ แต่อย่าส่ง
 Eee Pad ผ่านตัวตรวจจับแม่เหล็กที่สนามบิน หรือปล่อยให้เครื่องสัมผัสถูก
 เครื่องตรวจจับแม่เหล็กพกพา

สารบัญ

สิ่งต่างๆ ในกล่องบรรจุ	4
Eee Pad ของคุณ	5
การชาร์จ Eee Pad	8
Eee Pad โหมดบายล์ ด็อกกิ้ง (อุปกรณ์ซื้อเพิ่ม)	9
ฟังก์ชันแป้นพิมพ์พิเศษ	11
การเสียบ Eee Pad เข้ากับโหมดบายล์ ด็อกกิ้ง	13
การถอด Eee Pad จากโหมดบายล์ ด็อกกิ้ง	14
การชาร์จ Eee Pad ในขณะที่ด็อก	15
พื้นฐาน	16
ปลดล๊อค Eee Pad ของคุณ	16
เดสก์ทอป	16
ตัวเปิดโปรแกรม ASUS	17
ตัวควบคุมหน้าจอสัมผัส	18
ตัวจัดการไฟล์ (File Manager)	20
มาร์เก็ต (Market)	23
การตั้งค่า (Settings)	24
ดนตรี (Music)	25
ภาพ (Image)	26
แกลเลอรี (Gallery)	26
กล้อง (Camera)	29
เมล (Mail)	30
อีเมล (Email)	30
Gmail	32
กำลังอ่าน (Reading)	33
MyLibrary	33
การค้นหาตำแหน่ง (Locating)	36
Places และ Maps	36
ระบบเอกสาร (Documenting)	37
Polaris® Office	37
การแชร์ (Sharing)	40

MyNet	40
MyCloud	42
Eee Pad PC Suite (บน PC)	49
MyDesktop PC Server	49
ASUS Webstorage	49
ASUS Sync	50
ประกาศและขอควรระวังเพื่อความปลอดภัย	52
ถ้อยแถลงของคณะกรรมการการสื่อสารกลาง	52
ข้อมูลเกี่ยวกับการสัมผัสถูก RF (SAR)	52
ระเบียบข้อบังคับ IC	53
ถ้อยแถลงการสัมผัสถูกการแผ่รังสีของ IC	53
เครื่องหมาย CE	54
ข้อกำหนดด้านความปลอดภัยทางไฟฟ้า	54
บริการรีไซเคิล/การนำกลับของ ASUS	54
ข้อมูลลิขสิทธิ์	56
ข้อจำกัดความรับผิดชอบ	56

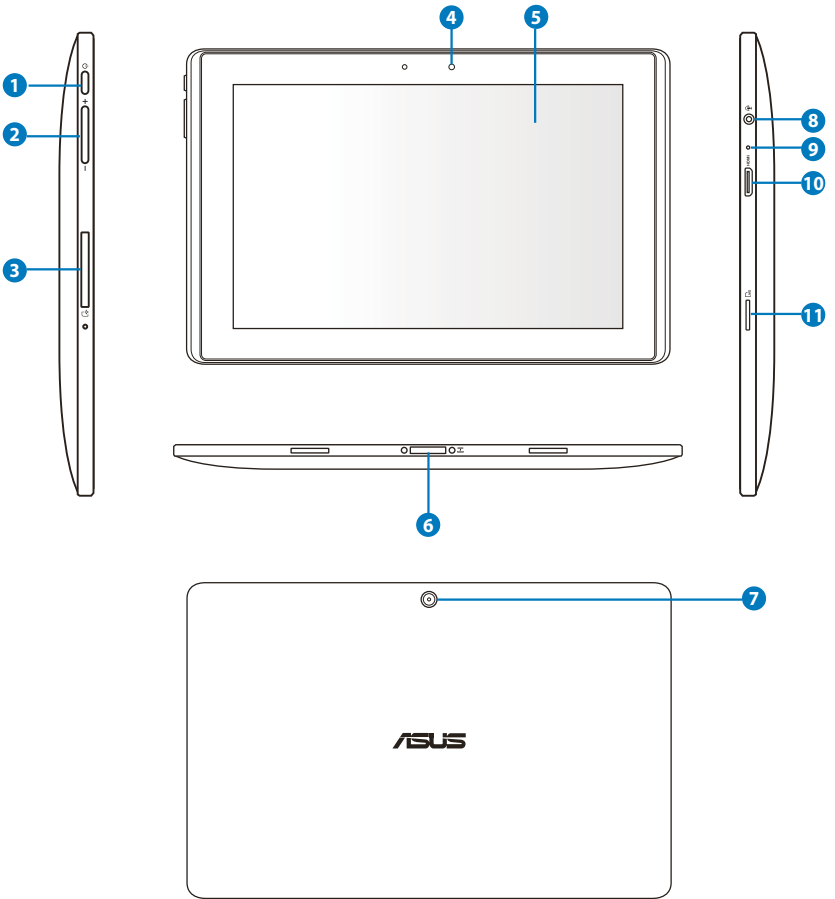
สิ่งต่างๆ ในกล่องบรรจุ

	
<p>Eee Pad</p>	<p>เครื่องชาร์จ USB</p>
	
<p>ปลั๊กเพาเวอร์</p>	<p>ขั้วต่อตีกังไปยังสายเคเบิล USB</p>
	
<p>คู่มือผู้ใช้</p>	<p>ใบรับประกัน</p>



- ถ้ามีรายการใดๆ เสียหายหรือหายไป ให้ติดต่อร้านค้าปลีกที่คุณซื้อ
- ปลั๊กเพาเวอร์ที่มาพร้อมกับ Eee Pad ของคุณอาจแตกต่างกันไปตามประเทศที่คุณซื้อเครื่อง เพื่อให้สามารถเสียบกับเตาเสียบที่ผนังได้

Eee Pad ของคุณ



1 ปุ่มเพาเวอร์

ปุ่มเพาเวอร์ทำหน้าที่เปิด/ปิดเครื่อง Eee Pad ของคุณ กดปุ่มค้างไว้เป็นเวลา 2 วินาทีเพื่อเปิดเครื่อง Eee Pad เมื่อ Eee Pad เปิดเครื่องแล้ว, กดปุ่มเพาเวอร์ เพื่อสั่งให้ Eee Pad เข้าสโลตสลีป หรือปลุกขึ้นจากรีโอมดสลีป กดปุ่มเพาเวอร์ค้างไว้เป็นเวลา 0.5 วินาที เพื่อแสดงกล่องโต้ตอบการปิดเครื่อง ถาระบบค้าง, กดปุ่มเพาเวอร์ค้างไว้ เพื่อบังคับให้ Eee Pad ปิดเครื่อง



การบังคับให้ระบบปิดเครื่อง อาจเป็นผลให้ข้อมูลสูญหาย โปรดตรวจสอบข้อมูลของคุณ เพื่อให้อุ่นใจว่าไม่มีข้อมูลสูญหาย และแนะนำให้คุณสำรองข้อมูลสำคัญไว้เป็นประจำ

2 ปุ่มระดับเสียง

กดปุ่มนี้ เพื่อเพิ่มหรือลดระดับเสียงของระบบ

3 สล็อตใส่ซิมการ์ด (บน TF101G)

ช่องใส่ซิมการ์ด ใช้สำหรับใส่ซิมการ์ดของโทรศัพท์มือถือ เพื่อใช้ฟังก์ชัน 3G



ใช้ คลิปหนีบกระดาษที่ยืดตรงเพื่อกดช่องเปิดข้างๆ สล็อตซิมการ์ด เพื่อนำถาดใส่ซิมการ์ดออกมา

4 กล้องด้านหน้าในตัว

ใช้กล้องในตัวเพื่อถ่ายภาพ บันทึกวิดีโอ ประชุมแบบวิดีโอ และการใช้งานแบบอินเตอร์แอคทีฟอื่นๆ

5 แผงหน้าจอสัมผัส

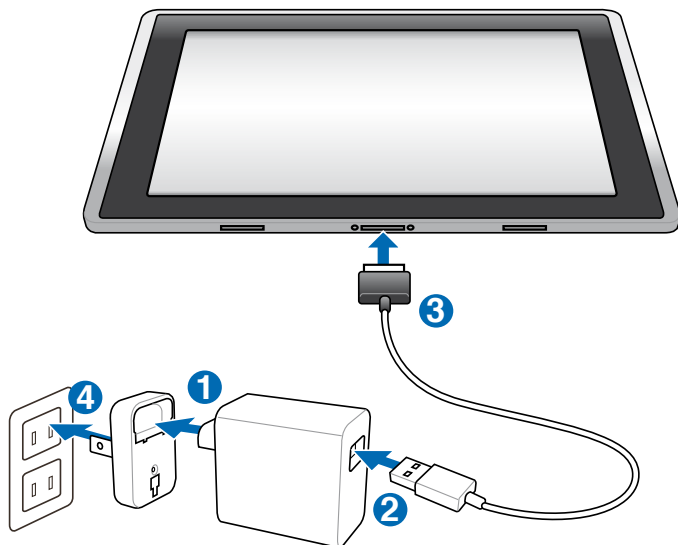
แผงหน้าจอสัมผัส อนุญาตให้คุณใช้งาน Eee Pad ของคุณด้วยคุณสมบัติสัมผัสได้ทันทีโดยใช้นิ้วใดมากถึง 10 นิ้ว

6 ขั้วต่อตอกกั๊ก

- เสียบอะแดปเตอร์เพาเวอร์ลงในพอร์ตนี้เพื่อย้ายพลังงานให้กับ Eee Pad ของคุณ และชาร์จแบตเตอรี่แพคภายใน เพื่อป้องกันความเสียหายที่จะเกิดกับ Eee Pad และแบตเตอรี่แพค ให้ใช้อะแดปเตอร์เพาเวอร์ที่มาพร้อมเครื่องเสมอ
- เชื่อมต่อขั้วต่อตอกกั๊กเข้ากับสายเคเบิล USB ไปยัง Eee Pad และระบบอื่นๆ (โน้ตบุค หรือเดสก์ทอป) สำหรับการรับส่งข้อมูล
- เสียบ Eee Pad เข้ากับโคมบายล์ตอกกั๊ก สำหรับฟังก์ชันที่เพิ่มมากขึ้น ซึ่งประกอบด้วยแป้นพิมพ์ ทัชแพด และอินเตอร์เฟซ USB

-
- 7 กล้องด้านหลังในตัว (เฉพาะบางรุ่น)**
ใช้กล้องในตัวเพื่อถ่ายภาพ บันทึกวิดีโอ และใช้งานแบบอินเตอร์แอกทีฟอื่นๆ
-
- 8 แจ็คคอมมิบ หูฟังออก/ไมโครโฟนเข้า**
แจ็คคอมมิบสเตอริโอ (3.5 มม.) ใช้เพื่อเชื่อมต่อสัญญาณเสียงออกของ Eee Pad ไปยังลำโพงที่มีแอมป์ไฟฟ้ายับ หรือหูฟัง การใช้แจ๊คนี้จะเป็นการปิดการทำงานลำโพงในตัวโดยอัตโนมัติ
สำหรับฟังกซ์ันไมโครโฟนเข้า แจ็คสนับสนุนเฉพาะไมโครโฟนหูฟังเท่านั้น
-
- 9 ไมโครโฟน (ในตัว)**
ไมโครโฟนโมโนในตัว สามารถใช้ในการประชุมทางวิดีโอ การบรรยายด้วยเสียง หรือการอัดเสียงแบบง่ายๆ ได้
-
- 10 พอร์ตมินิ HDMI**
เสียบสายเคเบิลมินิ HDMI เข้ากับพอร์ตนี้ เพื่อเชื่อมต่อไปยังอุปกรณ์ไอดีเอฟินซ์ัน มัลติมีเดีย อินเตอร์เฟซ (HDMI)
-
- 11 สล็อตไมโคร SD การ์ด**
เสียบไมโคร SD การ์ดลงในสล็อตนี้
-

การชาร์จ Eee Pad



- ใช้เฉพาะอะแดปเตอร์เพาเวอร์ที่มาพร้อมกับอุปกรณ์ของคุณเท่านั้น การใช้อะแดปเตอร์เพาเวอร์ชนิดอื่นอาจทำให้อุปกรณ์ของคุณเสียหายได้
- วิธีที่ดีที่สุดในการชาร์จ Eee Pad คือการใช้อะแดปเตอร์เพาเวอร์และสาย USB ที่ให้มาเพื่อเชื่อมต่อ Eee Pad ของคุณเข้ากับเต้าเสียบไฟฟ้า
- ช่วงแรงดันอินพุตระหว่างเต้าเสียบที่ผนังและอะแดปเตอร์นี้คือ AC 100V–240V, และแรงดันเอาต์พุตของอะแดปเตอร์นี้คือ 15V, 1.2A

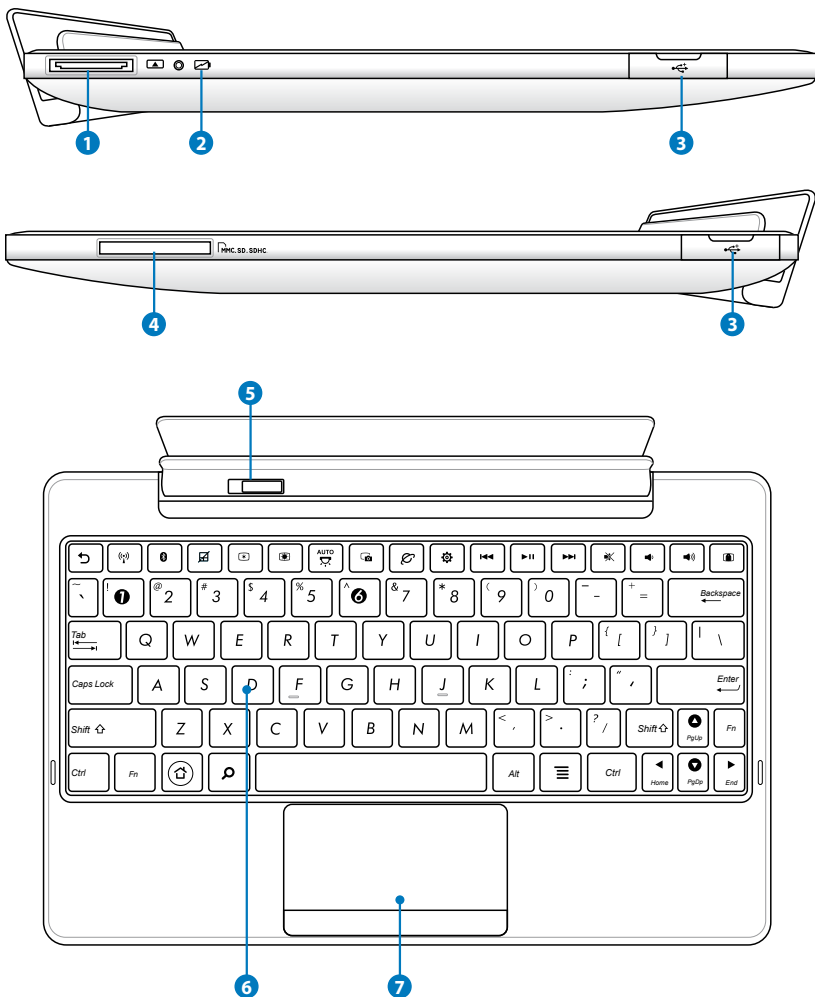


- เพื่อยืดอายุแบตเตอรี่ให้นานขึ้น ให้ชาร์จแบตเตอรี่อย่างเต็มที่เป็นเวลา 8 ชั่วโมงเมื่อใช้ Eee Pad เป็นครั้งแรก และเมื่อใดก็ตามที่ใช้แบตเตอรี่จนหมดอย่างสิ้นเชิง
- คุณสามารถชาร์จ TF101 ผ่านพอร์ต USB บนคอมพิวเตอร์ได้เฉพาะเมื่อเครื่องอยู่ในโหมดสลีป (หน้าจอปิด) หรือปิดเครื่องเท่านั้น
- การชาร์จผ่านพอร์ต USB จะพลังงานเต็มอาจใช้เวลานานกว่า
- ถ้าคอมพิวเตอร์ไม่ให้พลังงานที่เพียงพอสำหรับการชาร์จ Eee Pad ให้ใช้เต้าเสียบที่ผนังแทน
- TF101G ไม่สามารถชาร์จผ่านพอร์ต USB บนคอมพิวเตอร์ได้

Eee Pad โคมบายล์ ด็อกกิ้ง (อุปกรณ์ซื้อเพิ่ม)



คุณต้องซื้อ Eee Pad โคมบายล์ ด็อกกิ้งแยกต่างหาก



1 ขั้วต่อตอกกั๊ง

- เสียบอะแดปเตอร์เพาเวอร์ลงในพอร์ตนี้เพื่อจ่ายพลังงานให้กับ Eee Pad ของคุณ และชาร์จแบตเตอรี่แพคภายใน เพื่อป้องกันความเสียหายที่จะเกิดกับ Eee Pad และแบตเตอรี่แพค ให้ใช้อะแดปเตอร์เพาเวอร์ที่มาพร้อมเครื่องเสมอ
- เชื่อมต่อขั้วต่อตอกกั๊งเข้ากับสายเคเบิล USB ไปยัง Eee Pad และระบบอื่นๆ (โน้ตบุค หรือเดสก์ทอป) สำหรับการรับส่งข้อมูล

2 ไฟแสดงสถานะการชาร์จแบตเตอรี่ (สองสี)

เมื่อเสียบอะแดปเตอร์ AC:

สีเขียว ดิด: พลังงานแบตเตอรี่อยู่ระหว่าง 95% ถึง 100%

สีส้ม ดิด: พลังงานแบตเตอรี่น้อยกว่า 95%

สีส้ม กะพริบ: พลังงานแบตเตอรี่น้อยกว่า 10%

สีส้ม กะพริบอย่างรวดเร็ว: พลังงานแบตเตอรี่น้อยกว่า 3%

ขณะไม่เสียบอะแดปเตอร์ AC และเสียบ Eee Pad:

สีส้ม กะพริบอย่างรวดเร็ว: พลังงานแบตเตอรี่น้อยกว่า 3%



ให้แน่ใจว่าเชื่อมต่อเครื่องชาร์จพลังงานเมื่อไฟแสดงสถานะเริ่มกะพริบ

3 พอร์ต USB (2.0)

พอร์ต USB (บัสอนุกรมสากล) ใช้งานได้กับอุปกรณ์ USB 2.0 หรือ USB 1.1 เช่น แป้นพิมพ์, อุปกรณ์ชี้, แฟลชไดร์ฟ และฮาร์ดดิสก์ไดรฟ์

4 สล็อตใส่การ์ดหน่วยความจำ

Eee Pad รมบายล์ ด็อกกั๊งนี้มีเครื่องอ่านการ์ดหน่วยความจำความเร็วสูงในตัว ซึ่งสามารถอ่านและเขียนการดหน่วยความจำแฟลชได้หลายอย่าง

5 สลักโอบบายล์ ด็อกกั๊ง

เลื่อนสลักโอบบายล์ ด็อกกั๊งไปทางซ้าย เพื่อปลด Eee Pad ออกจากโอบบายล์ ด็อกกั๊ง

6

แป้นพิมพ์

แป้นพิมพ์ให้ปุ่มที่มีน้ำหนักสะดักสบาย (ความลึกซึ่งปุ่มจะถูกกด) และที่พกฝามือสำหรับมือทั้งสองข้าง



แป้นพิมพ์แตกต่างกันสำหรับภูมิภาคต่างๆ

7

ทัชแพดและปุ่มต่างๆ

ทัชแพดพร้อมกับปุ่มกด คืออุปกรณ์การชี้ที่ทำงานเหมือนกับเมาส์บนเครื่องเดสก์ท็อป

ฟังก์ชันแป้นพิมพ์พิเศษ

ส่วนต่อไปนี้จะกำหนดฮ็อตคีย์บนแป้นพิมพ์ของ Eee Pad โนบายล์ ด็อกกิ้ง บูท คำสั่งอาจมีฟังก์ชันที่ใชตามลำพัง และบางคำสั่งต้องใช้ผสมกับปุ่มฟังก์ชัน <Fn>



ตำแหน่งของฮ็อตคีย์ในฟังก์ชันคีย์อาจแตกต่างกันขึ้นอยู่กับรุ่น แต่ฟังก์ชันควรจะเหมือนกัน



กลับไปไปยังหน้าก่อนหน้า



สลับระหว่างการ เปิด หรือ ปิด LAN ไร้สายภายใน



สลับระหว่างการ เปิด หรือ ปิด บลูทูธภายใน



สลับระหว่างการ เปิด หรือ ปิด ทัชแพด








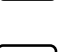

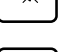
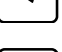

ลดความสว่างของหน้าจอ

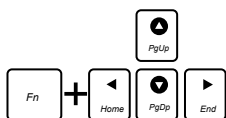


เพิ่มความสว่างของหน้าจอ



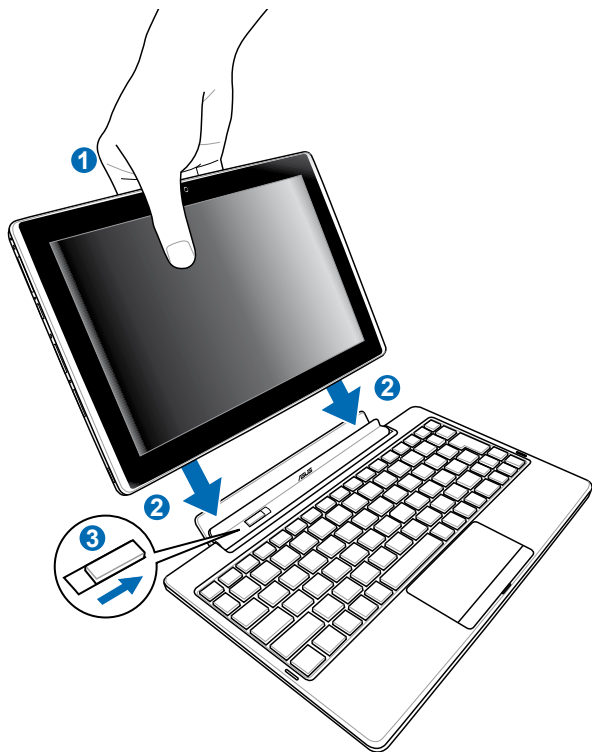
สลับระหว่างการ เปิด และ ปิด เซนเซอร์แสงแวดล้อม

-  จับภาพเดสก์ทอป
-  เริ่มเว็บเบราว์เซอร์
-  เปิดหน้าจอ การตั้งค่า (Settings)
-  กลับไปยังแทร็กก่อนหน้าในขณะที่กำลังเล่นเพลง
-  เริ่มเล่นเพลงจากรายการเล่นของคุณ เล่นต่อ หรือหยุดการเล่นเพลงปัจจุบัน
-  เดินหน้าอย่างรวดเร็ว หรือข้ามไปยังแทร็กถัดไประหว่างการเล่นเพลง
-  ปิดเสียงลำโพง
-  ลดระดับเสียงของลำโพง
-  เพิ่มระดับเสียงของลำโพง
-  ล็อค Eee Pad และสั่งให้เครื่องเข้าสู่โหมดสลีป



กด <Fn> และปุ่มลูกศร เพื่อเลื่อนขึ้นและลง หรือเลื่อนไปยังจุดเริ่มต้นและจุดสิ้นสุดในเอกสาร

การเสียบ Eee Pad เข้ากับโคมบายล์ ด็อกกิ้ง

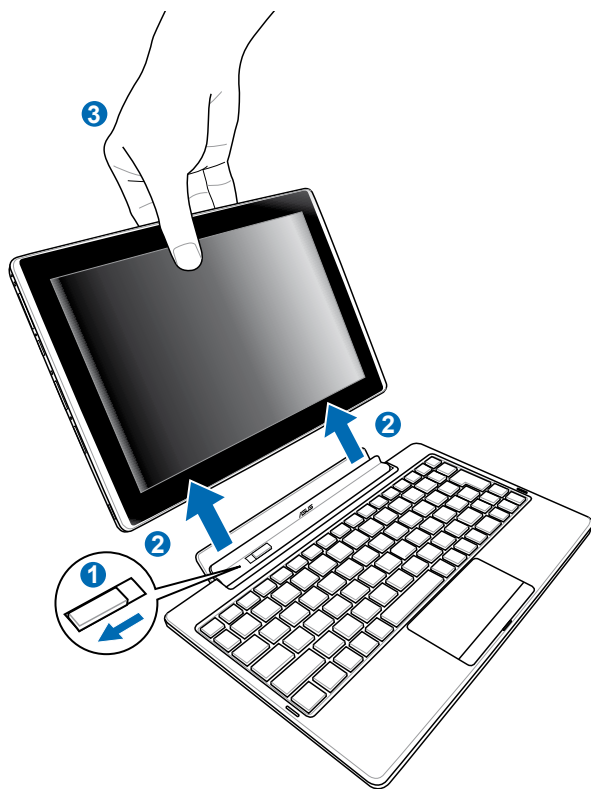


1. จัด Eee Pad ให้ตรงกับโคมบายล์ ด็อกกิ้ง
2. ค่อยๆ เสียบ Eee Pad ลงในซ็อกเก็ต จนกระทั่งเข้าตำแหน่ง และ Eee Pad ใส่งในตำแหน่งอย่างเหมาะสม
3. ตรวจสอบให้แน่ใจว่าสลักเลื่อนไปทางขวาจนสุด



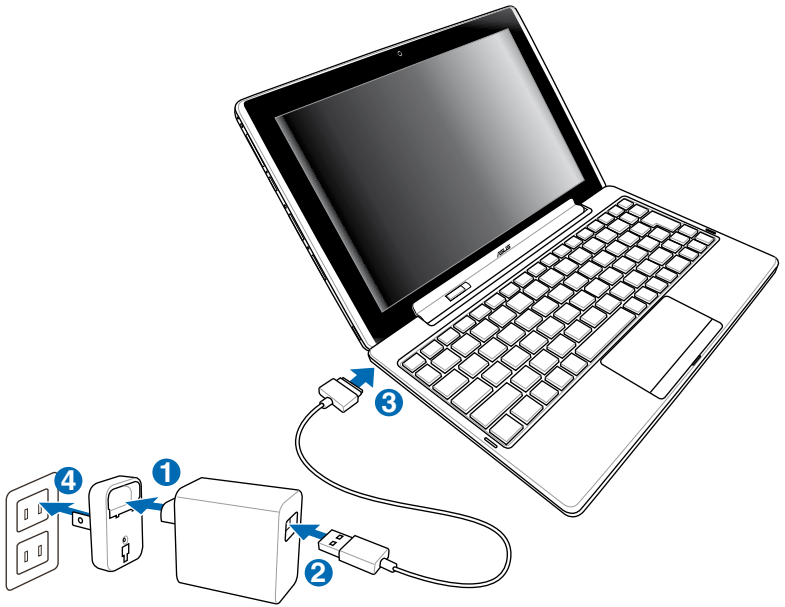
เมื่อ Eee Pad ต่ออยู่กับโคมบายล์ ด็อกกิ้ง ห้ามยกโคมบายล์ Eee Pad เพียงอย่างเดียว ให้ยกส่วนประกอบทั้งหมด โดยจับที่ส่วนกลางของโคมบายล์ ด็อกกิ้งเสมอ

การถอด Eee Pad จากโคมบายล์ ด็อกกิ้ง



1. ใช้มือข้างหนึ่งเพื่อเลื่อนสลักไปทางซ้ายเพื่อปลด Eee Pad และจับโคมบายล์ ด็อกกิ้งใหม่แน่น
2. ใช้มืออีกข้างหนึ่งเพื่อถอด Eee Pad จากโคมบายล์ ด็อกกิ้ง

การชาร์จ Eee Pad ในขณะที่ต้อก



- ใช้เฉพาะอะแดปเตอร์เพาเวอร์ที่มาพร้อมกับอุปกรณ์ของคุณเท่านั้น การใช้อะแดปเตอร์เพาเวอร์ชนิดอื่นอาจทำให้อุปกรณ์ของคุณเสียหายได้
- ช่วงแรงดันอินพุตระหว่างเต้าเสียบที่ผนังและอะแดปเตอร์นี้คือ AC 100V-240V, และแรงดันเอาต์พุตของอะแดปเตอร์นี้คือ DC 15V, 1.2A



- เพื่อยืดอายุแบตเตอรี่ให้ยาวนานขึ้น ให้ชาร์จแบตเตอรี่อย่างเต็มที่เป็นเวลา 8 ชั่วโมงเมื่อใช้ Eee Pad เป็นครั้งแรก และเมื่อใดก็ตามที่ใช้แบตเตอรี่จนหมดอย่างสิ้นเชิง
- Eee Pad ไม่สามารถถูกชาร์จผ่าน USB ได้เมื่อเครื่องเชื่อมต่อกับปริมาณ ต้อกกิ่ง

พื้นฐาน

ปลดล็อค Eee Pad ของคุณ

แท็บและลากที่วางกลมล๊อค เพื่อปลดล็อค Eee Pad



เดสก์ทอป



เปิดตัวค้นหาข้อความของ Google ปรับแต่งเดสก์ทอป
เปิดตัวค้นหาเสียงของ Google เปิดเมนูแอปพ (Apps)

ทางลัด
แสดงแอปพที่ใช้เรื่อยๆ นี้
กลับไปไปยังหน้าหลัก (เดสก์ทอป)
กลับไปไปยังหน้าจอถอนหนา

บริการการแจ้งเดือน
& การตั้งค่า



เดสก์ทอปอาจอัปเดต และเปลี่ยนแปลงด้วย Android OS

ตัวเปิดโปรแกรม ASUS

แสดงข้อมูลสภาพอากาศท้องถิ่น แทปเพื่อปรับแต่งการตั้งค่าดูเจ็ดสภาพอากาศ ซึ่งประกอบด้วยตำแหน่ง ความถี่ในการอัปเดต



แสดงวันที่ท้องถิ่น

แสดงกล่องขาเข้าอีเมลของคุณ แทปเพื่อกำหนดคาบับัญชีอีเมลในครั้งแรก และแทปเพื่ออ่านเมลที่ยังไม่อ่านในโพลเดออร์กองหาเขาของอีเมล

ตัวควบคุมหน้าจอสัมผัส

การแตะครั้งเดียว

การแตะครั้งเดียวนบนหน้าจอสัมผัส ใช้สำหรับการเลือกรายการที่ต้องการ หรือเปิดทำงานแอปพลิเคชัน

การดับเบิลแตะ

การดับเบิลแตะใน **ตัวจัดการไฟล์ (File Manager)** อนุญาตให้คุณเปิดไฟล์ที่เลือก

การกดค้าง

- การกดค้างบนแอปพลิเคชัน อนุญาตให้คุณลากและวางแอปพลิเคชัน หรือทางลัดแอปพลิเคชันไปยังเดสก์ทอปอีกหน้าต่าง
- การกดค้างบนไฟล์ที่ต้องการใน **ตัวจัดการไฟล์ (File Manager)** อนุญาตให้คุณ **คัดลอก (Copy)**, **ตัด (Cut)**, **เปลี่ยนชื่อ (Rename)** หรือ **ลบ (Delete)** ไฟล์ที่เลือก

คุณสามารถใช้เครื่องมือดินสอที่มุมขวาบนเพื่อ **คัดลอก**, **ตัด** หรือ **ลบ** หลายไฟล์พร้อมกันในครั้งเดียวได้

การพินช์

ใช้นิ้วสองนิ้วเพื่อพินช์ใน **แกลเลอรี (Gallery)** เมื่อใดก็ตามที่คุณต้องการซูมเข้าหรือซูมออก

การพลิก

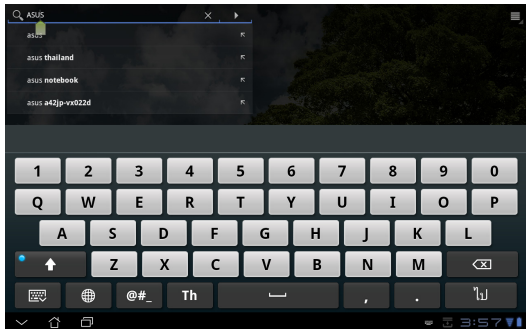
ใช้นิ้วหนึ่งนิ้วเพื่อพลิกไปและกลับในเดสก์ทอปต่างๆ หรือภาพต่างๆ ใน **แกลเลอรี (Gallery)**

การป้อน, การแทรก, การเลือก และการคัดลอกข้อความ

แป้นพิมพ์จะปรากฏขึ้นเมื่อคุณใช้โปรแกรมประมวลผลคำเพื่อแก้ไขเอกสารหรือป้อนเว็บแอดเดรสบนแถบที่อยู่ของเว็บเบราว์เซอร์



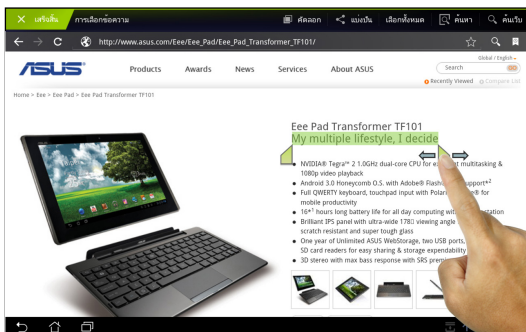
แท็บข้อความที่คุณเพิ่งป้อน และคุณจะเห็นจุดการแทรกปัจจุบัน ย้ายจุดไปยังตำแหน่งที่คุณต้องการแทรกตัวอักษรหรือคำ



ดับเบิลแท็บหรือแตะข้อความค้างไว้ เพื่อตัดหรือคัดลอกข้อความที่เลือก คุณสามารถเลื่อนแท็บที่เลือก เพื่อขยายหรือลดช่วงของข้อความที่เลือกได้



แท็บหรือแตะข้อความที่ต้องการบนเว็บเพจค้างไว้ และแถบเครื่องมือจะปรากฏขึ้นที่ส่วนบน คุณสามารถตัดลอก แชร์ เลือก หรือค้นหาบนเว็บได้



ตัวจัดการไฟล์ (File Manager)



ตัวจัดการไฟล์ อนุญาตให้คุณค้นหาและจัดการข้อมูลของคุณ ไม่ว่าจะอยู่บนอุปกรณ์เก็บข้อมูลภายใน หรืออุปกรณ์เก็บข้อมูลภายนอกที่เชื่อมต่ออยู่ได้อย่างง่ายดาย

ในการเข้าถึงที่เก็บข้อมูลภายใน

1. แอปเมนู แอปพ์ (Apps) ที่มุมขวาบน
2. แอป ตัวจัดการไฟล์ (File Manager)



3. ตำแหน่งของที่เก็บข้อมูลภายใน (mnt/sdcard/) จะแสดงขึ้น

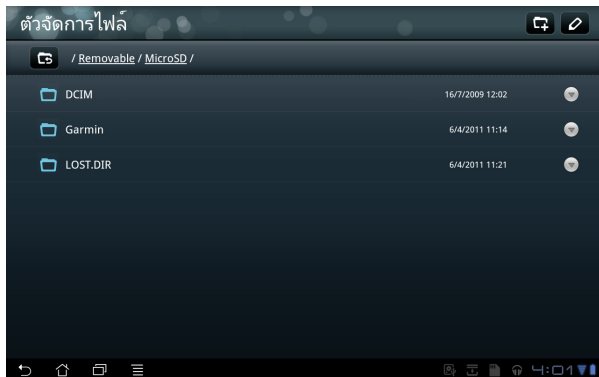


ในการเข้าถึงอุปกรณ์เก็บข้อมูลภายนอกโดยตรง

1. แอปไอคอน USB หรือ SD การ์ด ที่มุมขวาล่าง
2. แอปไฟลเดอร์

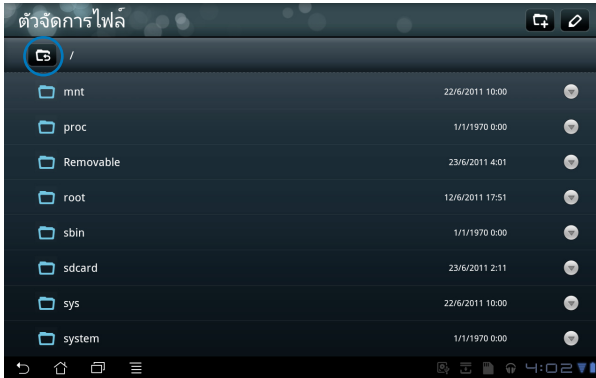


3. เนื้อหาของอุปกรณ์เก็บข้อมูลภายนอก (Removable/XXX/) จะแสดงขึ้น

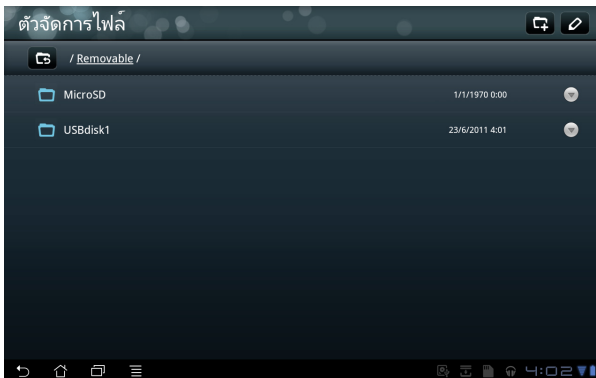


ในการเข้าถึงอุปกรณ์เก็บข้อมูลภายนอกผ่าน **ตัวจัดการไฟล์ (File Manager)**

1. แอปเมนู **แอปส์ (Apps)** ที่มุมขวาบน
2. แอป **ตัวจัดการไฟล์ (File Manager)**
3. ตำแหน่งของที่เก็บข้อมูลภายใน (mnt/sdcard/) จะแสดงขึ้น
4. แอปปุ่ม **กลับ (Return)** เพื่อกลับไปยังใดเรกทอรีราก



5. ค้นหาและแอป **อุปกรณ์ที่ถอดเข้าออกได้ (Removable)**
6. อุปกรณ์เก็บข้อมูลภายนอกที่เชื่อมต่ออยู่ทั้งหมดจะแสดงขึ้น ดังภาพ



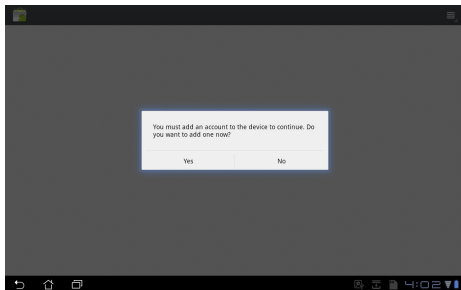
7. แอปโฟลเดอร์ที่ต้องการ เพื่อเข้าไปภายใน

มาร์เก็ต (Market)

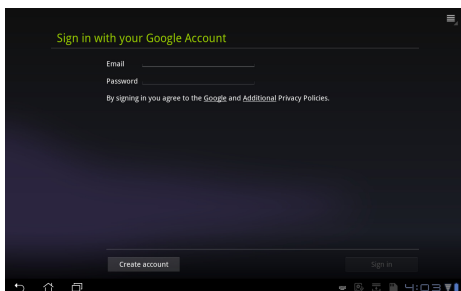


พบกับความสนุกสนาน, เครื่องมือทุกรูปแบบใน Android มาร์เก็ต ด้วยบัญชี Google ของคุณ ดังคำบัญชีของคุณในครั้งแรก และคุณสามารถเข้าไปยังมาร์เก็ตได้ตลอดเวลาที่คุณต้องการ

1. แอป มาร์เก็ต (Market) บนเดสก์ทอป
2. คุณต้องเพิ่มบัญชีไปยัง Eee Pad ของคุณจึงจะทำต่อได้ แอป ใช่ (Yes) เพื่อทำต่อ



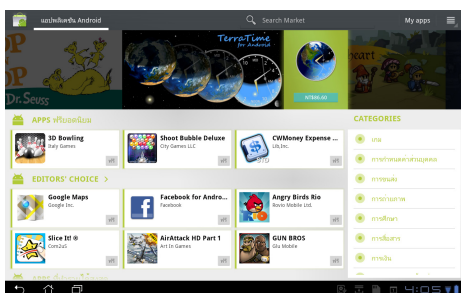
3. บัญชี อีเมล (Email) และ รหัสผ่าน (Password) เพื่อเข้าสู่ระบบ (Sign in) ถ้าคุณมีบัญชีอยู่แล้ว ภายใต้มือถือและ สร้างบัญชี (Create account) เพื่อสร้างบัญชี Google ของคุณ



4. หลังจากที่เข้าระบบแล้ว คุณสามารถดาวน์โหลดและติดตั้งแอปพลิเคชันจาก Android มาร์เก็ตได้



แอปพลิเคชันบางตัวฟรี และบางตัวอาจคิดเงินคุณผ่านทางบัตรเครดิต



คุณไม่สามารถเรียกคืนแอปพลิเคชันที่ลบไปแล้วได้ แต่คุณสามารถล็อกอินด้วย ID เดิม และดาวน์โหลดแอปพมาอีกครั้งได้

การตั้งค่า (Settings)



หน้าจอ การตั้งค่า (Settings) อนุญาตให้คุณกำหนดค่าของการตั้งค่าบางอย่างของ Eee Pad ซึ่งประกอบด้วย **ไร้สาย & เครือข่าย (Wireless & network)**, เสียง (Sound), หน้าจอ (Screen), สถานที่ & ระบบป้องกัน (Location & security), แอปพลิเคชัน (Applications), บัญชี & ซิงค์ (Account & sync), ความเป็นส่วนตัว (Privacy), ที่เก็บข้อมูล (Storage), ภาษา & การป้อน (Language & input), ความสามารถในการเข้าถึง (Accessibility), วันที่ & เวลา (Date & time) คลิกแท็บที่ด้านซ้าย เพื่อสลับหน้าจอ และทำการกำหนดค่าที่เกี่ยวข้อง

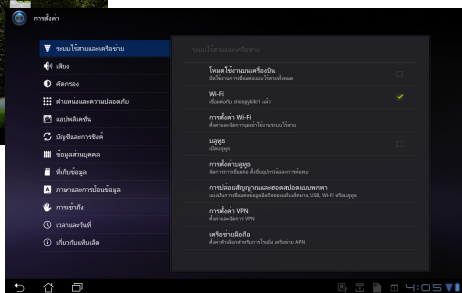
มีสองวิธีในการเข้าสู่หน้าจอ การตั้งค่า (Settings)

จากเดสก์ทอป

1. แท็บบริเวณการแจ้งเตือนที่มุมขวาล่าง
2. แท็บและขยายบริเวณการกำหนดค่าด้าน
3. แท็บ การตั้งค่า (Settings) เพื่อเปิดหน้าจอ การตั้งค่า (Settings)

จากเมนู แอปพ์ (Apps)

1. แท็บเมนู แอปพ์ (Apps) ที่มุมขวบน
2. แท็บ การตั้งค่า (Settings)



ดนตรี (Music)



แท็บ ดนตรี (Music) บนเดสก์ท็อป เพื่อเล่นไฟล์เพลงที่คุณต้องการ แอปพลิเคชันนี้จะรวบรวมและแสดงไฟล์เสียงทั้งหมดที่เก็บอยู่ใน Eee Pad ของคุณ และอุปกรณ์เก็บข้อมูลภายนอกที่เชื่อมต่ออยู่โดยอัตโนมัติ

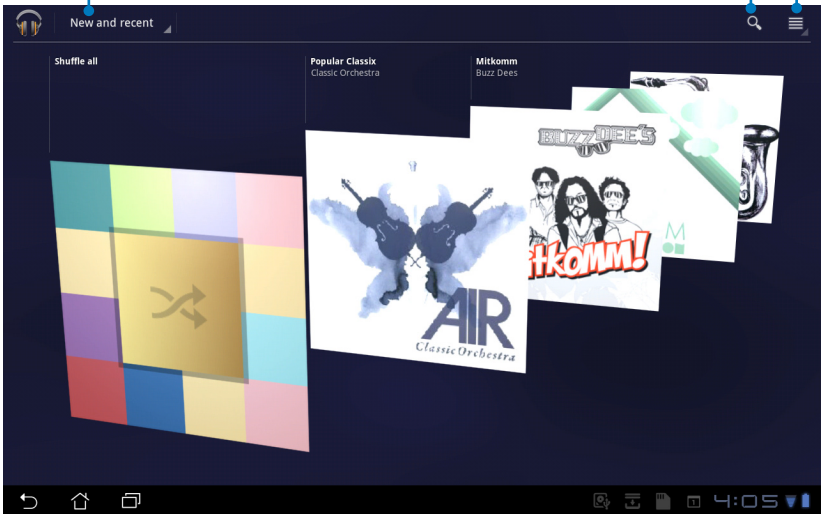
คุณสามารถสลับและเล่นไฟล์เสียงทั้งหมดแบบสุ่ม หรือฟลิปเพื่อเลือกอัลบั้มที่ต้องการสำหรับความบันเทิงในการฟังเพลงก็ได้

การใช้ปุ่มที่ด้านบนสุดเพื่อเรียง หรือค้นหาไฟล์เสียงของคุณอย่างรวดเร็ว

เรียงไฟล์เสียงตาม **ใหม่และเร็ว** ง่ายนี้ (New and recent), อัลบั้ม (Albums), ศิลปิน (Artists), เพลง (Songs), รายการเล่น (Playlists) และ แนวเพลง (Genres)

การตั้งค่าการเล่นสำหรับดนตรี

ค้นหาดนตรีโดยตรง



รูปแบบการเข้ารหัสเสียงและวิดีโอที่สนับสนุนโดย TF101: ตัวถอดรหัส

การเข้ารหัสเสียง: AAC LC/LTP, HE-AACv1(AAC+), AMR-NB, AMR-WB, MP3, MIDI, Ogg Vorbis, WAV a-law/u-law, WAV decode Microsoft ADPCM การเข้ารหัสวิดีโอ: H.263, H.264, โพรไฟล์แบบง่าย MPEG4

ตัวเข้ารหัส

การเข้ารหัสเสียง: AAC LC/LTP, AMR-NB, AMR-WB

การเข้ารหัสวิดีโอ: H.263, H.264, โพรไฟล์แบบง่าย MPEG4

ภาพ (Image)

แกลเลอรี (Gallery)



แอป แกลเลอรี (Gallery) บนเดสก์ท็อป เพื่อเรียกดูไฟล์ภาพหรือวิดีโอที่คุณต้องการ แอปพลิเคชันจะรวบรวม และแสดงไฟล์ภาพและวิดีโอทั้งหมดที่เก็บใน Eee Pad ของคุณโดยอัตโนมัติ

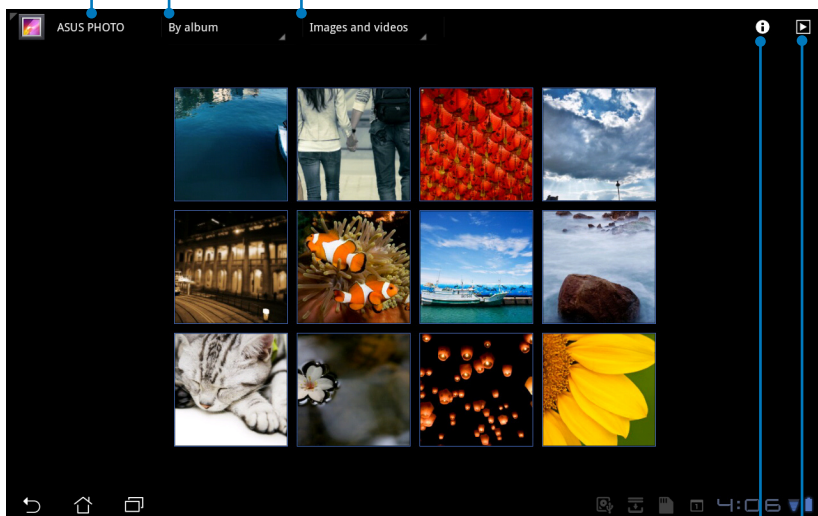
คุณสามารถเล่นไฟล์ภาพทั้งหมดเป็นสไลด์โชว์ หรือแอปเพื่อเลือกไฟล์ภาพหรือวิดีโอที่คุณต้องการเล่นก็ได้

การใช้นุ่มด้านล่างสุดเพื่อเรียงตามอัลบั้ม, ตามเวลา, ตามสถานที่ หรือตามแท็ก คุณสามารถเลือกได้ว่าจะดูเฉพาะไฟล์ภาพอย่างเดียว, ไฟล์วิดีโออย่างเดียว หรือไฟล์ทั้งสองแบบก็ได้

อัลบั้มปัจจุบัน

เรียงตาม อัลบั้ม (Album), เวลา (Time),
สถานที่ (Location) และ แท็ก (Tags)

ภาพและวิดีโอ, เฉพาะภาพ หรือ เฉพาะวิดีโอ

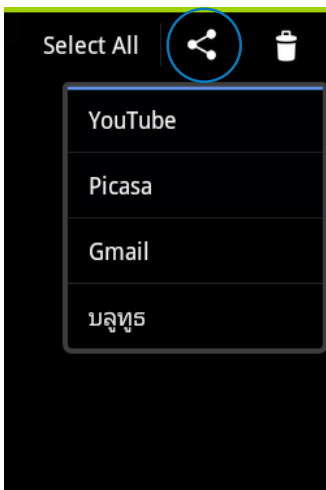
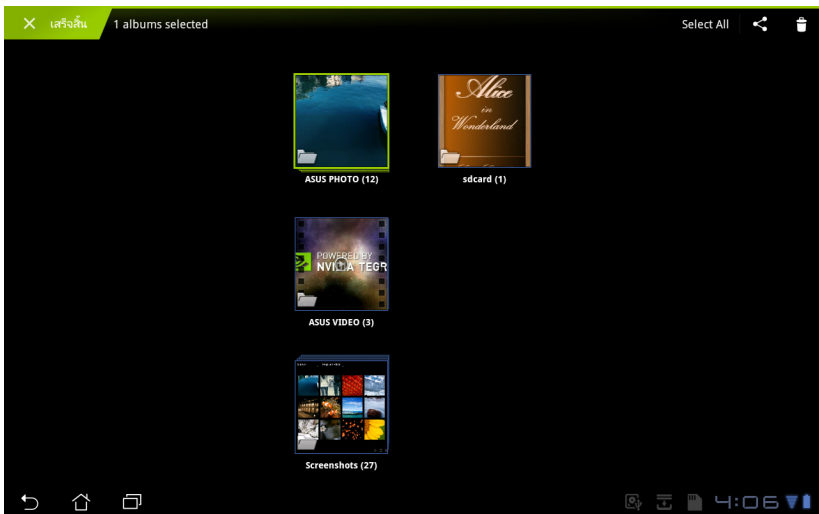


แสดงข้อมูลอย่างละเอียดของไฟล์ภาพ/วิดีโอ

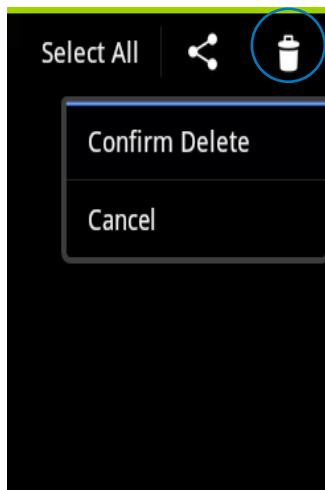
เรียกดูในโหมดสไลด์โชว์

การแชร์ และการลบอัลบั้ม

แอปอัลบั้มต้องการในแกลเลอรี และกวดำงไว้จนกระทั่งแถบเครื่องมือที่ด้านบนปรากฏขึ้น คุณสามารถอัปโหลดหรือแชร์อัลบั้มที่เลือกผ่านอินเทอร์เน็ต หรือลบอัลบั้มที่ไม่ต้องการได้



แชร์อัลบั้มที่เลือกผ่าน Picasa, Bluetooth หรือ Gmail, ฯลฯ..

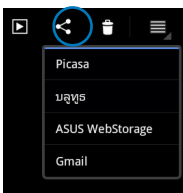
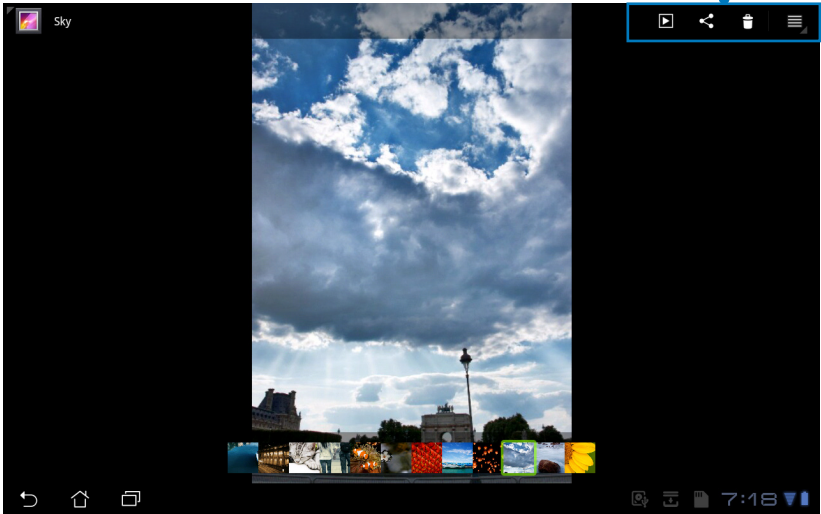


ลบอัลบั้มที่เลือก

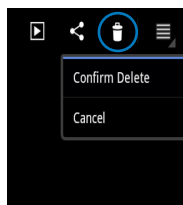
การแชร์, การลบ และการแก้ไขภาพ

แท็บภาพที่ต้องการในแกลเลอรี และใช้แถบเครื่องมือที่มุมขวาบนเพื่อแชร์, ลบ หรือแก้ไขภาพที่เลือก

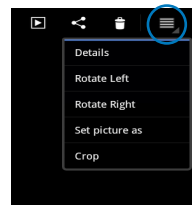
แถบเครื่องมือ



แชร์ภาพที่เลือกผ่าน Picasa, Bluetooth หรือ Gmail



ลบภาพที่เลือก



ตรวจสอบข้อมูลภาพ และแก้ไขภาพที่เลือก



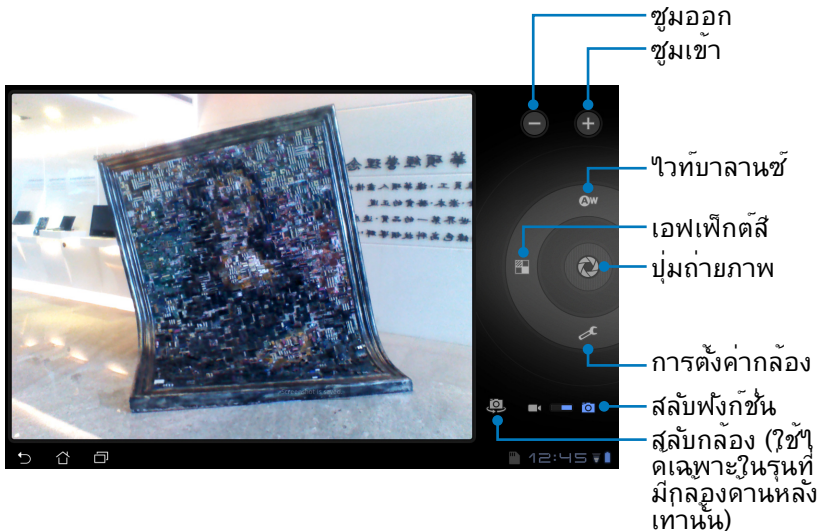
ไฟล์ที่คุณลบไม่สามารถถูกเรียกคืนมาได้

กล้อง (Camera)



แอป **กล้อง (Camera)** บนเมนู แอปพ์ (Apps) เพื่อถ่ายภาพหรือบันทึกวิดีโอ
คุณสามารถใช้กล้องด้านหน้าหรือกล้องด้านหลังเพื่อถ่ายภาพ
หรือบันทึกวิดีโอ

ไฟล์ภาพและไฟล์วิดีโอจะถูกบันทึกไปยัง **แกลเลอรี (Gallery)** โดยอัตโนมัติ



เมล (Mail)

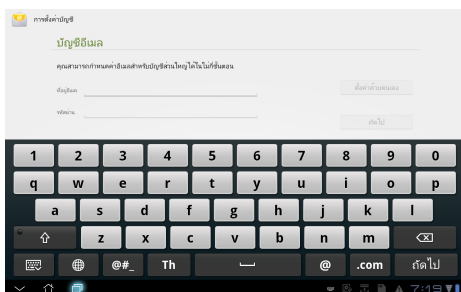
อีเมล (Email)



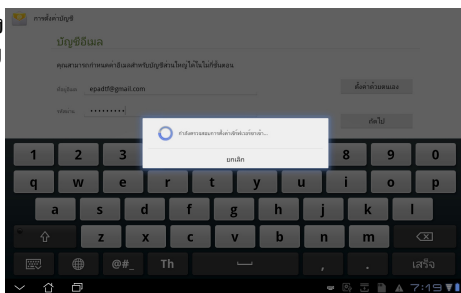
อีเมล อนุญาตให้คุณเพิ่มบัญชีอีเมลหลายบัญชี จากนั้นเรียกดูและจัดการอีเมลของคุณได้อย่างสะดวกสบาย

ในการตั้งค่าบัญชีอีเมล

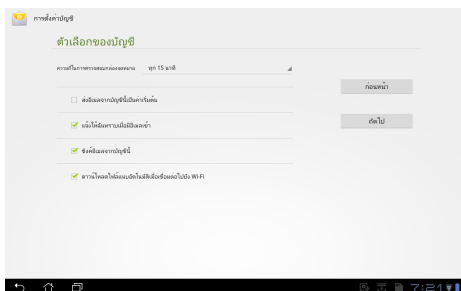
1. แอป อีเมล (Email) และป้อน อีเมลแอดเดรส (Email address) และ รหัสผ่าน (Password) ของคุณ แอป ถัดไป (Next)



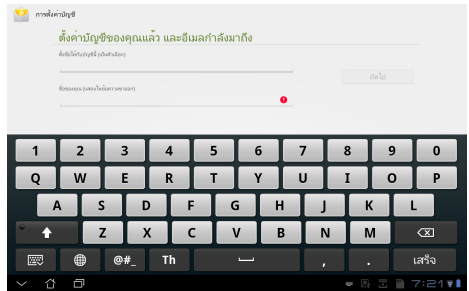
2. Eee Pad จะตรวจสอบการตั้งค่าเมลเซิร์ฟเวอร์ของคุณโดยอัตโนมัติ



3. กำหนดค่า ตัวเลือกบัญชี (Account options) และแอป ถัดไป (Next)

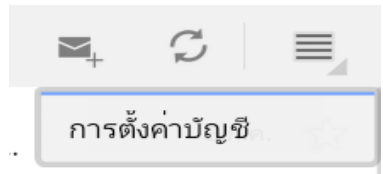


4. ตั้งชื่อบัญชี และป้อนชื่อที่คุณต้องการให้แสดงบนข้อความขาออก แอป **ถัดไป (Next)** เพื่อล็อกอินเข้าไปยังกล่องขาเข้าอีเมลของคุณโดยตรง

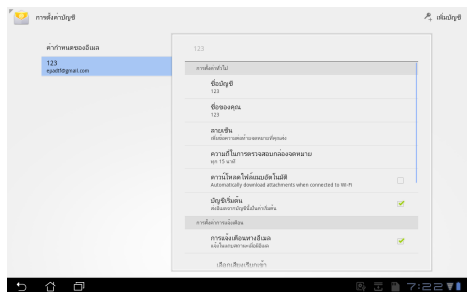


ในการเพิ่มบัญชีอีเมล

1. แอป อีเมล (Email) และล็อกอินเข้าไปยังอีเมลที่คุณตั้งค่าไว้ก่อนหน้านี้โดยตรง
2. แอปปุ่ม การตั้งค่าบัญชี (Account settings) ที่มุมขวาบน



3. การกำหนดลักษณะทั้งหมดของบัญชีนี้จะแสดงขึ้น แอป **เพิ่มบัญชี (Add account)** ที่มุมขวาบน เพื่อเพิ่มอีกบัญชีหนึ่ง



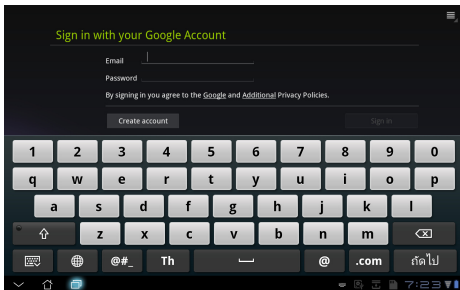
คุณสามารถรวมบัญชีอีเมลของคุณทั้งหมดใน **อีเมล (Email)** ได้




Gmail (Google เมล) อนุญาตให้คุณเข้าถึงบัญชี Gmail ของคุณ เพื่อรับและสร้างอีเมลใหม่

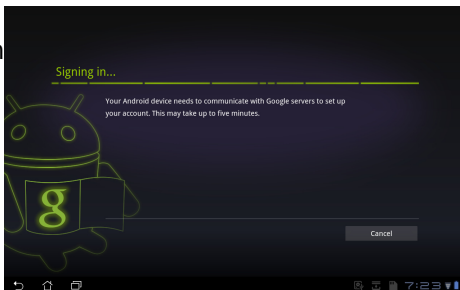
ในการตั้งค่าบัญชี Gmail

1. แอป จีเมล (Gmail) และป้อน **อีเมล (Email)** และ **รหัสผ่าน (Password)** ที่มีอยู่แล้วของคุณ แอป **ลงชื่อเข้าใช้ (Sign in)**

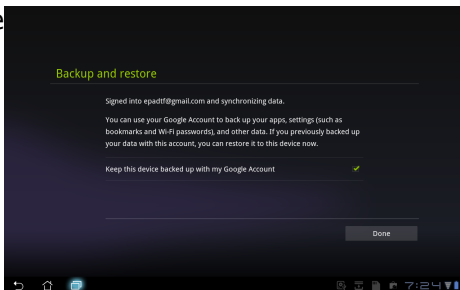


2.  แอป **สร้างบัญชี (Create account)** ถ้าคุณยังไม่มีบัญชี Google (Google Account)

2. Eee Pad จะสื่อสารกับ Google เซิร์ฟเวอร์เพื่อตั้งค่าบัญชีของคุณ



3. คุณสามารถใช้บัญชี Google ของคุณเพื่อสำรองและกู้คืนการตั้งค่าและข้อมูลของคุณได้ แอป **เสร็จ (Done)** เพื่อลงชื่อเข้าใช้ใน Gmail ของคุณ



ถ้าคุณมีบัญชีอีเมลหลายบัญชีที่นอกเหนือจาก Gmail, ให้ใช้ **อีเมล (Email)** เพื่อประหยัดเวลาของคุณ และเข้าถึงบัญชีอีเมลของคุณทั้งหมดพร้อมกัน

กำลังอ่าน (Reading)

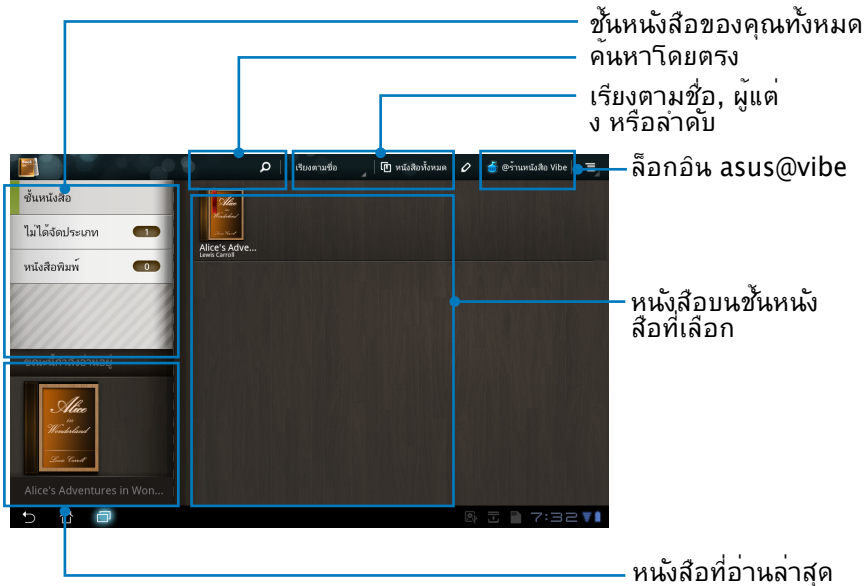
MyLibrary

MyLibrary เป็นระบบติดต่อผู้ใช้ในตัว สำหรับคอลเล็กชันหนังสือของคุณ คุณสามารถสร้างชั้นหนังสือที่แตกต่างกันสำหรับหนังสือประเภทต่างๆ ได้ นอกจากนี้ อนุทินที่คุณซื้อมาจากสำนักพิมพ์ต่างๆ ก็จะถูกวางไว้ในชั้นหนังสือด้วย

ล็อกอิน @Vibe เพื่อดาวน์โหลดหนังสือเพิ่มเติม



- MyLibrary สนับสนุนอนุทินในรูปแบบ ePub, PDF และ TXT
- เนื้อหาที่ให้คุณดูอย่างบางเล่ม อาจจำเป็นต้องใช้ Adobe Flash Player จาก Android มาร่วมเปิด ดาวน์โหลด Adobe Flash Player ก่อนที่จะใช้ MyLibrary



ชั้นหนังสือของคุณทั้งหมด ค้นหาโดยตรง

เรียงตามชื่อ, ผู้แต่ง หรือลำดับ

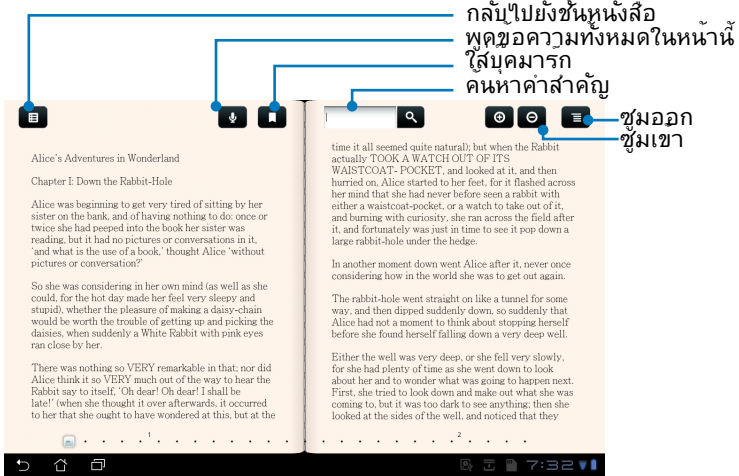
ล็อกอิน asus@vibe

หนังสือบนชั้นหนังสือที่เลือก

หนังสือที่อ่านล่าสุด

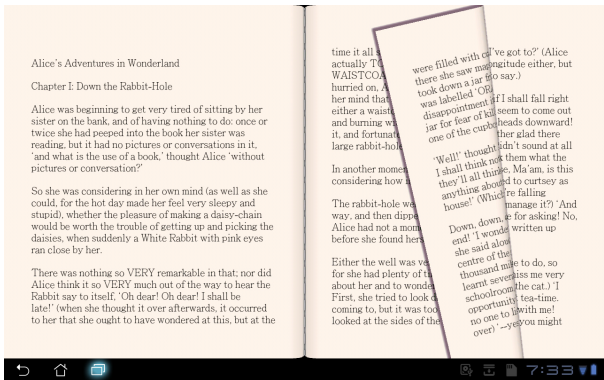
การอ่านนิมิต

1. เลือกและแทปออบъекต์ที่คุณต้องการบนชั้นหนังสือ
2. แทปหน้าจอ เพื่อแสดงแถบเครื่องมือที่ด้านบน



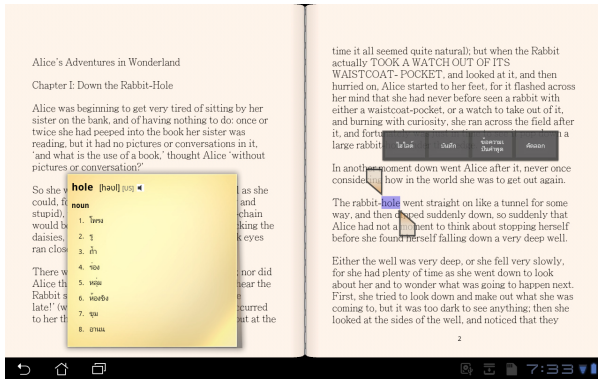
คุณจะถูกนำไปยัง Android มาร์เก็ต เพื่อดาวน์โหลดหน่วยที่จำเป็น ถ้าคุณต้องการใช้ฟังก์ชันการพูดคุยขอความช่วยเหลือ

3. อ่านและพลิกหน้าเหมือนหนังสือจริง ๆ



การสร้างบันทึกบนอีบุ๊กของคุณ

1. กติกาบนคำหรือประโยคที่ต้องการ
2. เมนูเครื่องมือ และคำจำกัดความในพจนานุกรมจะแสดงขึ้น



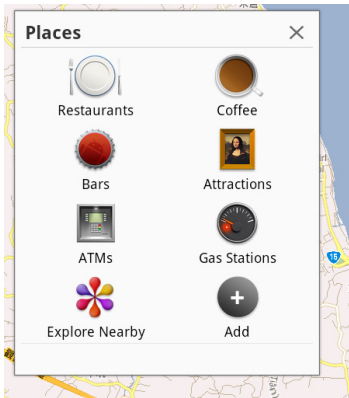
3. คุณสามารถไฮไลต์คำที่เลือกด้วยมาร์กเกอร์, เพิ่มบันทึก, พุดข้อความที่เลือก หรือเพียงคัดลอกคำก็ได้
4. เลื่อนแท็บที่เลือกเพื่อขยายขอบเขตการเลือกไปเป็นทั้งวลี หรือทั้งประโยค ถ้าวาเป็น

การค้นหาลำโพง (Locating)

Places  และ Maps 

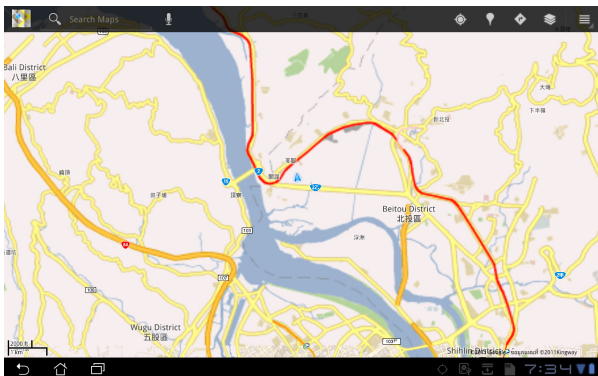
Google Places

Places ให้ข้อมูลเกี่ยวกับสถานที่ที่น่าสนใจที่อยู่ใกล้เคียง ซึ่งประกอบด้วยร้านอาหาร ร้านกาแฟ หรือปั้มน้ำมัน ฯลฯ



Google Maps

Maps ช่วยระบุตำแหน่งว่าคุณอยู่ที่ไหน ใช้แถบเครื่องมือที่ด้านบน เพื่อรับเส้นทาง หรือสร้างแผนที่ส่วนตัวของคุณเอง



ระบบเอกสาร (Documenting)

Polaris® Office



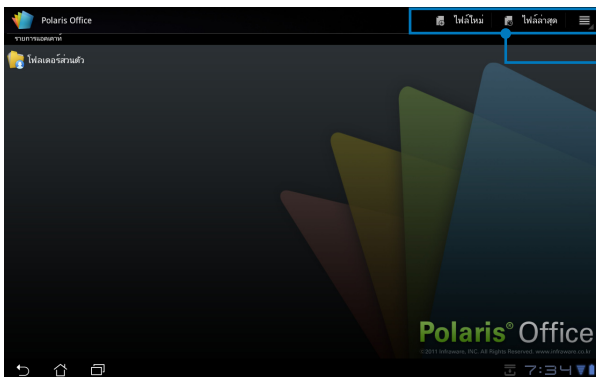
Polaris® Office เป็นซอฟต์แวร์ออฟฟิศที่สนับสนุนไฟล์เอกสาร สเปรดชีต และการนำเสนอ

ในการเริ่มใช้ Polaris® Office

1. แอปเมนู แอป (Apps) ที่มุมขวาบน
2. แอป Polaris® Office

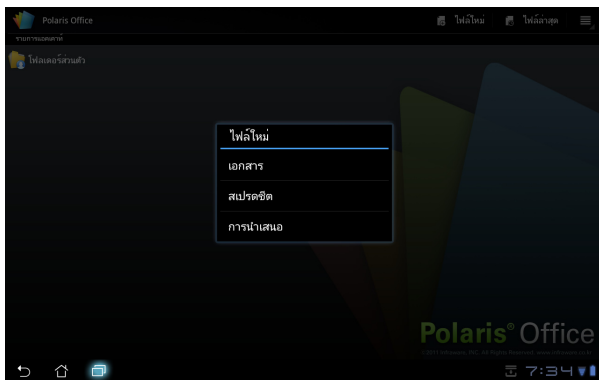


3. แผงควบคุมหลักของ Polaris® Office จะแสดงขึ้น



แถบเครื่องมือ

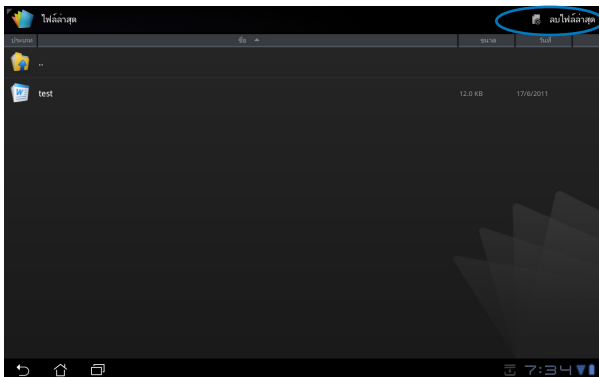
4. แอป **โฟลเดอร์ของฉัน (My Folders)** และเลือก **sdcard**
5. แอป **ไฟล์ใหม่ (New File)** ที่มุมขวาบน แอป เอกสาร (Document) เพื่อเริ่มโปรแกรมประมวลผลคำ เพื่อแก้ไขเอกสาร แอป **สเปรดชีต (Spreadsheet)** เพื่อเริ่มโปรแกรมสเปรดชีต เพื่อทำการคำนวณ และจัดการข้อมูลต่างๆ แอป **การนำเสนอ (Presentation)** เพื่อเริ่มแอปพลิเคชันสำหรับสร้าง และแชร์การนำเสนอ



ไฟล์เร็วๆ นี้ (Recent Files)

แอป **ไฟล์เร็วๆ นี้ (Recent Files)** ที่มุมขวาบน เพื่อเข้าถึงไฟล์ที่แก้ไขเร็วๆ ของคุณได้อย่างรวดเร็ว

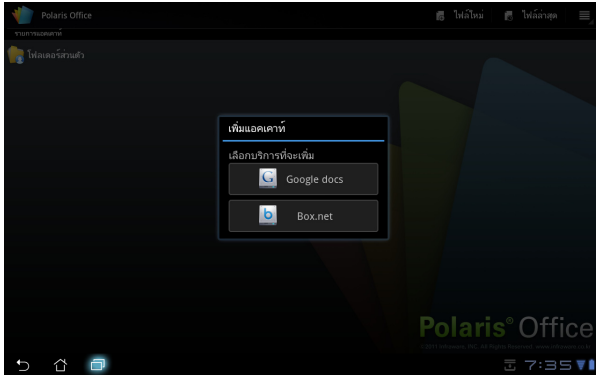
แอป **ล้างไฟล์เร็วๆ นี้ (Clear Recent Files)** เมื่อมีไฟล์มากเกินไปที่จะค้นหาไฟล์ที่ถูกต้อง



การเพิ่มบัญชี (Adding Accounts)

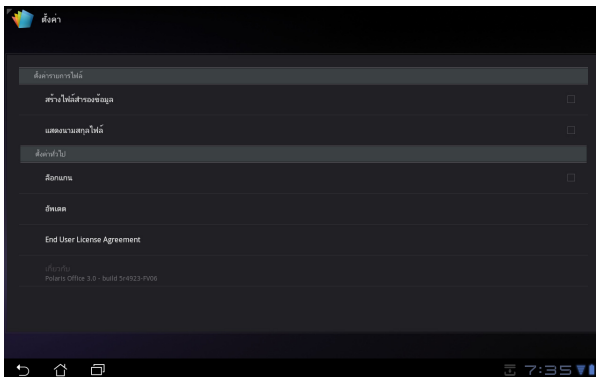
คุณได้รับอนุญาตให้แก้ไขไฟล์ของคุณด้วย Polaris® Office จากบัญชีอื่นๆ ซึ่งประกอบด้วย **Google docs** และ **Box.net**

1. แตะปุ่ม การตั้งค่า (Settings) ที่มุมขวาบน และเลือก **เพิ่มบัญชี (Add account)**
2. เลือกบริการที่ต้องการที่จะเพิ่ม
3. ป้อนบัญชีอีเมลและรหัสผ่าน และแตะ **ตกลง (OK)** เพื่อเพิ่มบัญชี



การคอนฟิกการตั้งค่า (Configuring Settings)

แตะปุ่ม การตั้งค่า (Settings) ที่มุมขวาบน และเลือก **การตั้งค่า (Settings)** คุณได้รับอนุญาตให้กำหนดค่า การตั้งค่ารายการไฟล์ (File list settings) และ การตั้งค่าทั่วไป (General settings)



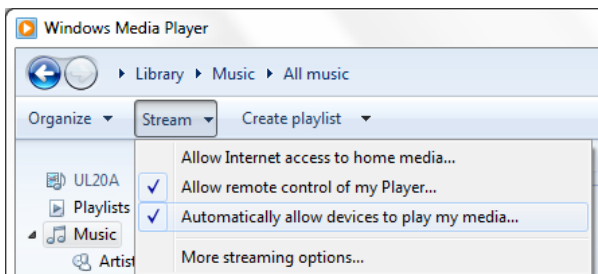
การแชร์ (Sharing)

MyNet

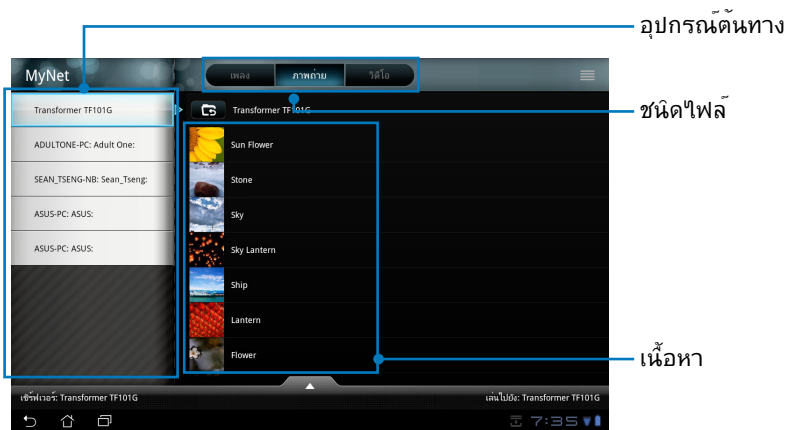


MyNet อนุญาตให้คุณเล่นไฟล์เสียง/วิดีโอ และดูไฟล์ภาพจากหรือไปยัง PC, DLNA TV หรือลำโพง DLNA อื่นๆ คุณสามารถเล่นเพลง ชมวิดีโอ หรือดูภาพที่เก็บใน Eee Pad ของคุณบน PC หรือทำในทางกลับกันก็ได้

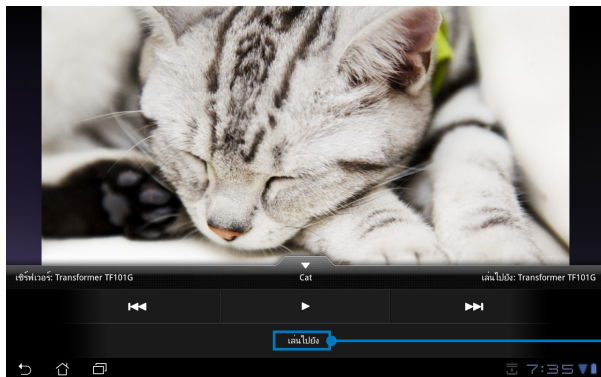
1. ให้แน่ใจว่า Eee Pad และ PC อีกเครื่องหนึ่งเชื่อมต่อกับจุดเชื่อมต่อไร้สาย (AP) เดียวกัน
2. คลิกและเปิดทางาน **อนุญาตรีโมทคอนโทรลของเครื่องเล่นของฉัน (Allow remote control of my Player)** และ **ให้อุปกรณ์เล่นมีเดียของฉันโดยอัตโนมัติ (Automatically devices to play my media)** ในเครื่องเล่นมีเดีย บน PC



3. เลือกอุปกรณ์ต้นทางที่ด้านซ้าย และสลับชนิดของไฟล์ที่ด้านบน



4. แทป เล่นไปยัง (Play to) ที่ด้านล่าง เพื่อเลือกอุปกรณ์เป้าหมาย



อุปกรณ์เป้าหมาย



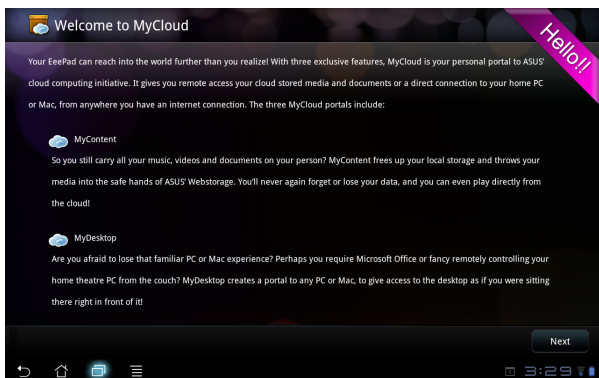
- MyNet ทำงานเฉพาะกับ Microsoft Media Player 11 หรือเวอร์ชันที่ใหม่กว่าเท่านั้น
- อุปกรณ์ทั้งหมด ซึ่งประกอบด้วย PC, DLNA TV หรือลำโพง DLNA, ต้องเชื่อมต่ออยู่กับจุดเชื่อมต่อไร้สาย (AP) เดียวกันในขณะที่เชื่อมต่อผ่าน MyNet; ไม่เช่นนั้น MyNet จะไม่ทำงาน MyNet จะไม่สามารถทำงานได้ในขณะที่เชื่อมต่อผ่านเครือข่าย 3G



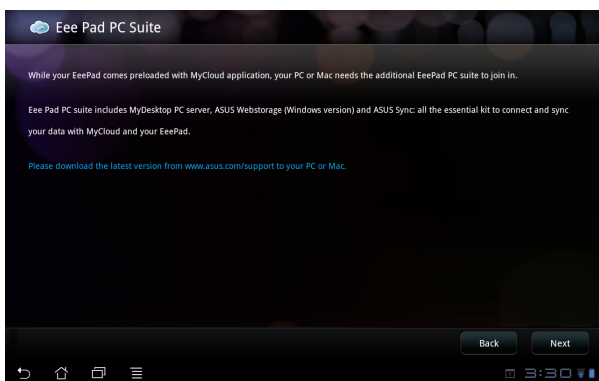
MyCloud ประกอบด้วย **MyContent**, **My Desktop** และ **@Vibe** นี่เป็นวิธี
ลูชันที่สมบูรณ์เพื่อให้คุณเข้าถึง และรับเนื้อหาคลาวด์ของคุณ

ในการใช้ MyCloud

1. คลิก **ถัดไป (Next)** เพื่อทำต่อ



2. MyCloud จำเป็นต้องทำงานกับ Eee Pad PC Suite เพื่อให้ใช้ประโยชน์ ได้อย่างเต็มที่ ดาวน์โหลดและติดตั้ง Eee Pad PC Suite จากเว็บไซต์สนับสนุน ของ ASUS ที่ support.asus.com ลงใน PC ของคุณ คลิก **ถัดไป (Next)** เพื่อทำต่อ

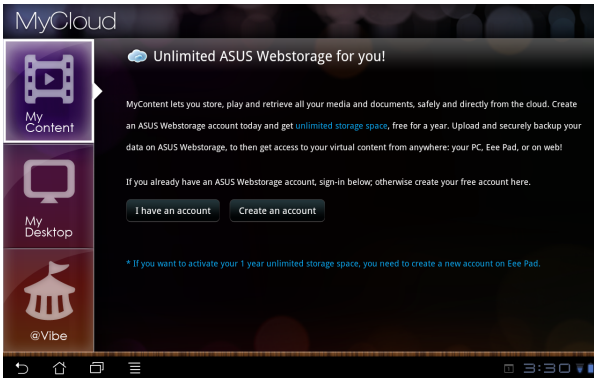


MyContent

MyContent อนุญาตให้คุณเข้าถึงข้อมูลส่วนตัวของคุณใน Webstorage และจัดระเบียบข้อมูลคลาวด์ของคุณอย่างสะดวกสบายเป็น **ดนตรี (Music)** สำหรับไฟล์เสียง, **แกลเลอรี (Gallery)** สำหรับไฟล์ภาพและวิดีโอ และ **อื่นๆ (Others)**

ในการเข้าถึง MyContent

1. สร้างบัญชีใหม่ก่อนที่จะเริ่มการใช้ **MyContent** ลงชื่อเข้าใช้โดยตรง ถ้าคุณมีบัญชี ASUS Webstorage ของคุณอยู่แล้ว



2. หลังจากที่คุณลงชื่อเข้าใช้แล้ว คุณจะเห็นข้อมูลของคุณทั้งหมดที่เก็บใน ASUS Webstorage ค้นหาข้อมูลของคุณตามประเภทที่แบ่งไว้



MyDesktop

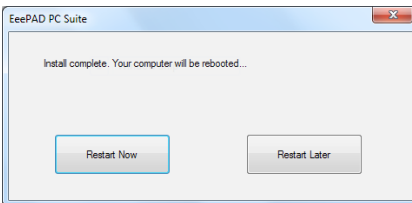
MyDesktop อนุญาตให้คุณควบคุม PC เครื่องอื่นแบบระยะไกลจาก Eee Pad ของคุณ

ในการติดตั้งและตั้งค่า Eee Pad PC Suite (บน PC)

1. ให้แน่ใจว่า PC ของคุณเชื่อมต่ออยู่กับอินเทอร์เน็ต
2. ดับเบิลคลิกไฟล์ที่สามารถรันได้ ซึ่งคุณดาวน์โหลดจากเซิร์ฟเวอร์ของ ASUS



3. คลิก เริ่มใหม่เดี๋ยวนี (Restart Now) เพื่อบูต PC ของคุณใหม่



4. คลิก GO (ไป) เพื่อกำหนดค่าการตั้งค่าที่จำเป็นสำหรับเดสก์ทอปของฉัน



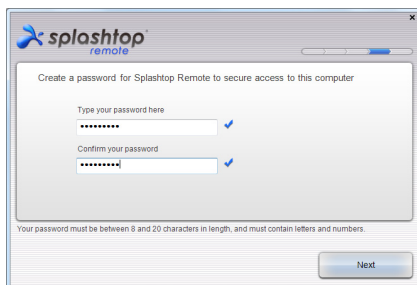
5. คลิก ถัดไป (Next) เพื่อทำต่อ



6. อ่านข้อตกลงใบอนุญาตให้ใช้งาน และคลิก ยอมรับ (Accept) เพื่อทำต่อ



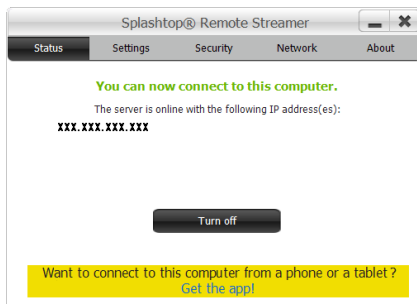
7. สร้างรหัสผ่าน และคลิก ถัดไป (Next)



8. คลิก สนุกเดี๋ยวนี้ (Enjoy Now) เพื่อทำต่อ

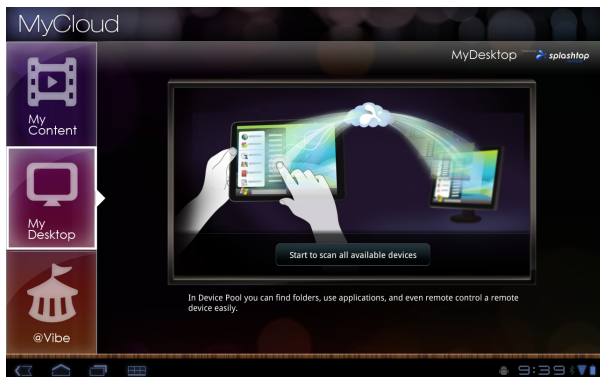


9. คัดลอก IP แอดเดรสของ PC ของคุณสำหรับใช้บน Eee Pad ของคุณในภายหลัง

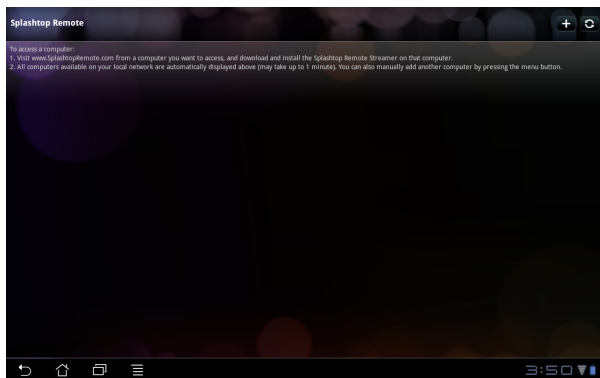


ในการใช้ **MyDesktop** (บน Eee Pad)

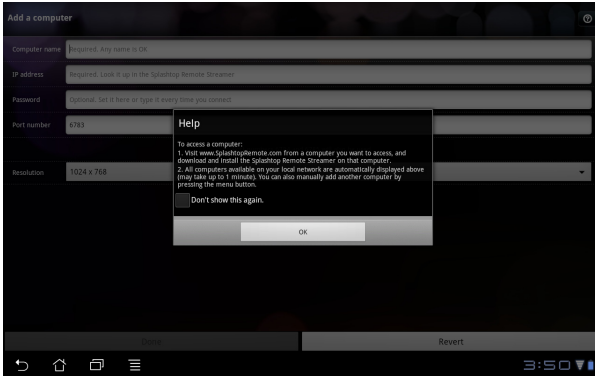
1. ให้แน่ใจว่า Eee Pad และ PC ของคุณเชื่อมต่อกับจุดเชื่อมต่อไร้สาย (AP) เดียวกัน
2. แตะหน้าจอ เพื่อสแกนอุปกรณ์ที่ใช้ได้



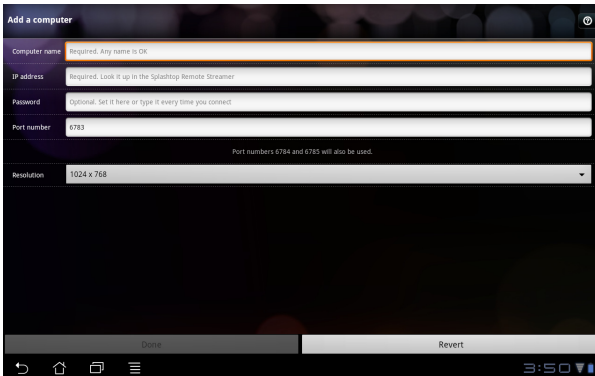
3. แตะเครื่องหมายบวก (+) ที่มุมขวาบน เพื่อเพิ่มไคลเอนต์ PC ของคุณ



4. แตะ ตกลง (OK) เพื่อทำต่อ



5. ป้อนข้อมูลทั้งหมดของไคลเอนต์ PC ของคุณแบบแมนนวล ซึ่งประกอบด้วย IP แอดเดรสและรหัสผ่านที่คุณคัดลอกไว้ก่อนหน้านี้ และแตะ เสร็จ (Done) เพื่อเพิ่มไคลเอนต์



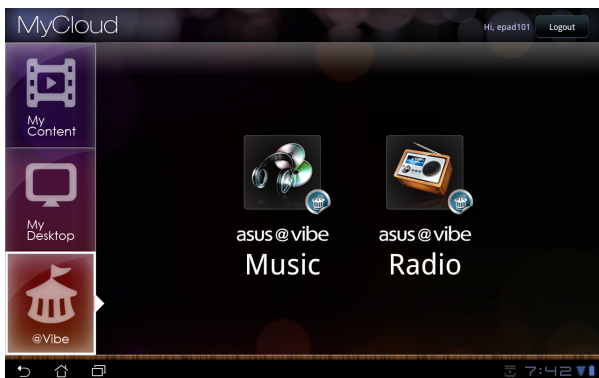
อุปกรณ์ต่างๆ ต้องเชื่อมต่ออยู่กับจุดเชื่อมต่อไร้สาย (AP) เดียวกันในขณะที่เปิดทำงาน MyDesktop MyDesktop จะไม่สามารถทำงานได้ในขณะที่เชื่อมต่อผ่านเครือข่าย 3G

@Vibe

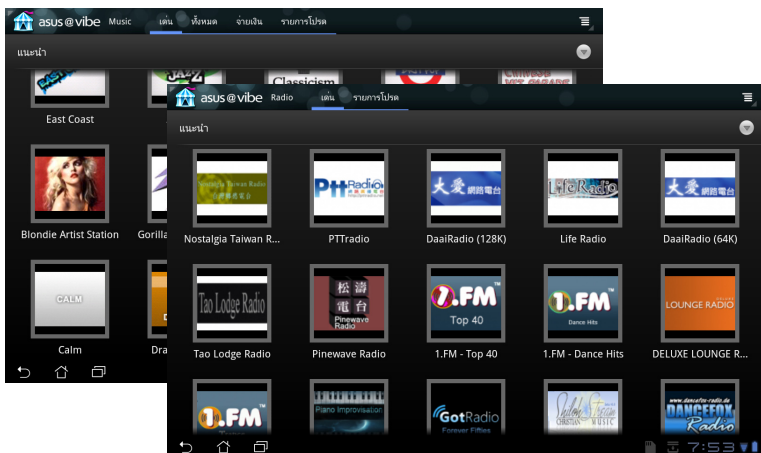
Asus@vibe เป็นแพลตฟอร์มความบันเทิงที่ครบวงจร ซึ่งทำงานเป็นบริการที่เพิ่มมูลค่าให้สำหรับผลิตภัณฑ์ ASUS ทั้งหมด ด้วยแพลตฟอร์ม asus@vibe ผู้ใช้สามารถเข้าถึงหรือดาวน์โหลดเนื้อหาดิจิทัลที่หาได้บนเดสก์ท็อป และน่าสนใจมากมาย เช่น เพลง วิทยุ เกม นิตยสาร อีบุค รวมทั้งปรับคลื่นเพื่อฟังสถานีวิทยุโปรดของผู้ใช้ และสตรีม TV สดๆ ใดๆ ทุกที่ ทุกเวลา ใดๆ โดยที่เนื้อหาที่มีนั้น จะแตกต่างกันในประเทศต่างๆ

ล็อกอินด้วยบัญชี ASUS Access ของคุณ เพื่อสนุกสนานกับเนื้อหาที่มีแค่ที่นี่ @Vibe

1. แอปเมนู แอปพ์ (Apps) และแอป @Vibe
2. ล็อกอินเข้าบัญชีของคุณ
3. เลือก ดนตรี (Music) หรือ วิทยุ (Radio)



4. เลื่อน และเลือกแผ่นดิสก์หรือสถานีวิทยุที่ต้องการ



Eee Pad PC Suite (บน PC)

Eee Pad PC Suite ประกอบด้วย **My Desktop PC Server**, **ASUS Webstorage** และ **ASUS Sync** นี้เป็นเครื่องมือแพคเกจบน PC ของคุณเพื่อทำงานร่วมกับ Eee Pad ของคุณ

MyDesktop PC Server

นี่คือเครื่องมือรีโมทเดสก์ทอป ซึ่งต้องทำงานกับ MyDesktop บน Eee Pad ของคุณ ให้ดูส่วนก่อนหน้าสำหรับรายละเอียด

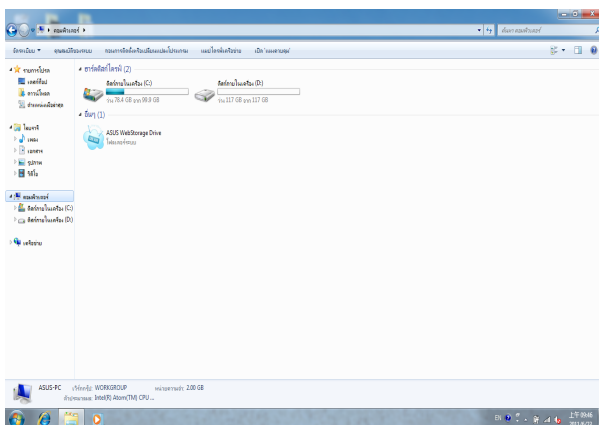
ASUS Webstorage

นี่คือที่เก็บข้อมูลออนไลน์เพื่อให้คุณใช้เก็บและเข้าถึงข้อมูลของคุณ ทุกเวลาที่คุณต้องการ และทุกหนแห่งที่คุณไป

หลังจากการติดตั้ง Eee Pad PC Suite บน PC ของคุณ **ASUS Webstorage ไดรฟ์** จะปรากฏใน **คอมพิวเตอร์ (Computer)** ดับเบิลคลิกที่ไดรฟ์เพื่อล็อกอิน



ให้แน่ใจว่าคุณเชื่อมต่อเข้ากับอินเทอร์เน็ตก่อนที่จะใช้งานไฟล์ใน ASUS Webstorage ไดรฟ์



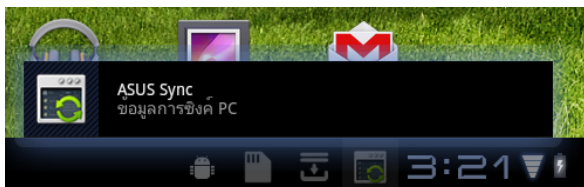
ASUS Sync

ASUS Sync ช่วยคุณซิงโครไนซ์ **ผู้ติดต่อ (Contacts)** และ **ปฏิทิน (Calendar)**

ของ Outlook บน PC ของคุณกับข้อมูลบน Eee Pad ของคุณ

ในการซิงโครไนซ์ Eee Pad กับ PC ของคุณ

1. เชื่อมต่อ Eee Pad เข้ากับ PC ซึ่งคุณได้ติดตั้ง Eee Pad PC Suite ไว้เรียบร้อยแล้ว

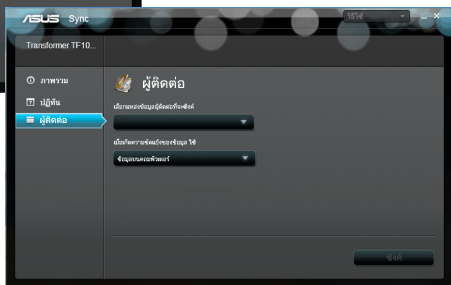
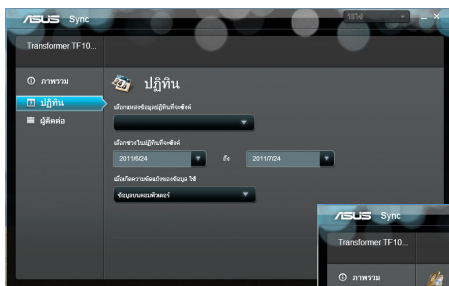


2. คลิก ASUS ซิงค์ (ASUS Sync) ที่มุมขวาล่าง เพื่อสร้างการเชื่อมต่อระหว่าง Eee Pad และ PC ของคุณ
3. เริ่ม ASUS Sync บน PC ของคุณ



สำหรับการซิงโครไนซ์ **ปฏิทิน (Calendar)**, ASUS Sync สนับสนุน Outlook (2003 หรือเวอร์ชันที่ใหม่กว่า) และ ปฏิทินของ Windows Vista; สำหรับการซิงโครไนซ์ **ผู้ติดต่อ (Contacts)**, ASUS Sync สนับสนุน Outlook (2003 หรือเวอร์ชันที่ใหม่กว่า), Outlook Express และ ผู้ติดต่อของ Windows Vista

4. คลิกรายการที่คุณต้องการซิงโครไนซ์ และคลิก **ซิงค์ที่เลือก (Sync Selected)** หรือคุณสามารถคลิก **เลือกทั้งหมด (Select All)** เพื่อซิงค์รายการทั้งสองก็ได้
5. คลิก **ปฏิทิน (Calendar)** หรือ **ผู้ติดต่อ (Contacts)** ที่ด้านซ้าย สำหรับการกำหนดค่าอย่างละเอียด



ประกาศและข้อควรระวังเพื่อความปลอดภัย ถ้อยแถลงของคณะกรรมการการสื่อสารกลาง

อุปกรณ์นี้สอดคล้องกับกฎระเบียบ FCC ส่วนที่ 15 การทำงานต้องเป็นไปตามเงื่อนไขสองข้อต่อไปนี้: (1) อุปกรณ์ต้องไม่ก่อให้เกิดการรบกวนที่เป็นอันตราย และ (2) อุปกรณ์ต้องสามารถทนต่อการรบกวนใดๆที่ได้รับ รวมทั้งการรบกวนที่อาจก่อให้เกิดการทำงานที่ไม่พึงประสงค์

อุปกรณ์นี้ได้รับการทดสอบ และพบว่าสอดคล้องกับข้อกำหนดของอุปกรณ์ดิจิทัลคลาส B ซึ่งเป็นไปตาม ส่วนที่ 15 ของกฎข้อบังคับของคณะกรรมการการสื่อสารกลาง (FCC) ข้อกำหนดเหล่านี้ได้รับการออกแบบ เพื่อให้การป้องกันที่เหมาะสมต่อการรบกวนที่เป็นอันตรายในการติดตั้งบริเวณที่พักอาศัย

อุปกรณ์นี้สร้าง ใช้ และสามารถแผ่พลังงานความถี่คลื่นวิทยุ และถ้าไม่ได้ติดตั้งและใช้อย่างเหมาะสมตามที่ระบุในขั้นตอนการใช้งาน อาจก่อให้เกิดการรบกวนที่เป็นอันตรายต่อการสื่อสารวิทยุ อย่างไรก็ตาม ไม่มีกฎระเบียบ ระบุว่าการรบกวนจะไม่เกิดขึ้นในกรณีนี้ติดตั้งอย่างเหมาะสม ถ้าอุปกรณ์ก่อให้เกิดการรบกวนกับ บริการการสื่อสารคอมพิวเตอร์หรือการรับโทรทัศน์ ซึ่งสามารถทราบได้โดยการเปิดและปิดอุปกรณ์ คุณควร พยายามแก้ไขการรบกวนโดยใช้วิธีดังต่อไปนี้หนึ่งหรือหลายวิธีร่วมกัน:

- ปรับทิศทางหรือเปลี่ยนสถานที่ของเสาอากาศรับสัญญาณ
- เพิ่มระยะห่างระหว่างอุปกรณ์และเครื่องรับสัญญาณ
- เชื่อมต่ออุปกรณ์ลงในเต้าเสียบในวงจรที่แตกต่างจากที่ใช้เสียบเครื่องรับ อยู่
- ปรึกษาตัวแทนจำหน่าย หรือช่างเทคนิควิทยุ/โทรทัศน์ที่มีประสบการณ์เพื่อขอความช่วยเหลือ

การเปลี่ยนแปลงหรือดัดแปลงที่ไม่ได้รับการเห็นชอบโดยองค์กรที่มีหน้าที่รับผิดชอบเรื่องความปลอดภัย จะทำให้สิทธิในการใช้อุปกรณ์ของผู้ใช้สิ้นสุด

เสาอากาศที่ใช้สำหรับการรับส่งสัญญาณนี้ ต้องไม่ถูกย้ายสถานที่ หรือทำงานร่วมกับเสาอากาศหรือเครื่องรับส่งสัญญาณอื่นๆ

ข้อมูลเกี่ยวกับการสัมผัสถูก RF (SAR)

อุปกรณ์นี้มีคุณสมบัติสอดคล้องกับข้อกำหนดของรัฐบาลสำหรับการสัมผัสถูกคลื่นวิทยุ อุปกรณ์นี้ได้รับการออกแบบและผลิตขึ้นไม่ให้เกิดพลังงานเกินขีดจำกัด สำหรับการสัมผัสถูกพลังงานความถี่วิทยุ (RF) ที่กำหนดโดยคณะกรรมการการสื่อสารแห่งชาติของรัฐบาลสหรัฐอเมริกา

มาตรฐานการสัมผัสถูกใช้หน่วยการวัดที่รู้จักกันว่า อัตราการซึมซับเฉพาะ หรือ SAR ขีดจำกัด SAR ที่ตั้งขึ้นโดย FCC คือ 1.6 วัตต์/กก. การทดสอบสำหรับ SAR ดำเนินการโดยใช้ตำแหน่งการทำงานมาตรฐานที่ยอมรับโดย FCC โดยมี การส่งสัญญาณ EUT ที่ระดับพลังงานที่ระบุในแผนผังต่างๆ

ค่า SAR สูงสุดสำหรับอุปกรณ์ตามที่รายงานไปยัง FCC คือ 0.387 วัตต์/กก. เมื่อใช้ที่ข้างร่างกาย

FCC ให้สิทธิการใช้งานอุปกรณ์สำหรับอุปกรณ์นี้ ซึ่งระดับ SAR ที่รายงานทั้งหมดได้รับการประเมินว่าสอดคล้องกับค่าแนะนำในการสัมผัส RF ของ FCC ขอมูล SAR บนอุปกรณ์นี้อยู่บน 1 ฟลกับ FCC และคุณสามารภพบใตภายใตส์วาน แสดงการอนุญาต ของ www.fcc.gov/oet/ea/fccid หลังจากการคนหา FCC ID: MSQTF101

อุปกรณ์นี้สอดคล้องกับ SAR สำหรับขีดจำกัดการสัมผัสถูกประชากรทั่วไป /ซึ่งไม่มีกรควบคุมใน ANSI/IEEE C95.1-1999 และได้รับการทดสอบอย่างสอดคล้องกับวิธีและกระบวนกรวัดที่ระบุใน OET ถอยแกลง 65 ส่วนเสริม C

ระเบียบข้อบังคับ IC

อุปกรณ์นี้สอดคล้องกับมาตรฐาน RSS ที่ได้รับการยกเว้นใบนอนุญาตของอุตสาหกรรมแคนาดา การทำงานต้องเป็นไปตามเงื่อนไขข้อสองข้อต่อไปนี้: (1) อุปกรณ์นี้ต้องไม่ก่อให้เกิดการรบกวน และ (2) อุปกรณ์นี้ต้องทนต่อการรบกวนใตๆ รวมทั้งการรบกวนที่อาจทำให้เกิดการทำงานที่ไม่พึงประสงค์ของอุปกรณ์

อุปกรณ์ดิจิตอลคลาส B นี้สอดคล้องกับมาตรฐานแคนาดา ICES-003

Cet appareil numérique de la classe B est conforme à la norme NMB-003 du Canada.

อุปกรณ์การสื่อสารวิทยุ ประเภท II นี้ สอดคล้องกับมาตรฐานอุตสาหกรรมแคนาดา RSS-310

Ce dispositif de radiocommunication de catégorie II respecte la norme CNR-310 d'Industrie Canada.

ถอยแกลงการสัมผัสถูกการแผ่รังสีของ IC

EUT นี้สอดคล้องกับ SAR สำหรับขีดจำกัดการสัมผัสถูกของประชากรทั่วไป /ซึ่งไม่มีกรควบคุมใน IC RSS-102 และได้รับการทดสอบอย่างสอดคล้องกับวิธีและกระบวนกรวัดที่ระบุใน IEEE 1528. อุปกรณ์นี้ควรถูกติดตั้งและใช้งานโดยมีระยะทางอย่างต่ำ 0 ซม. ระหว่างเครื่องส่งสัญญาณ & ร่างกายของคุณ

อุปกรณ์นี้และเสาอากาศของอุปกรณ์ ต้องไม่อยู่ในสถานที่เดียวกัน หรือทำงานร่วมกับเสาอากาศ หรือเครื่องรับส่งสัญญาณอื่น

คุณสมบัตการเลือกรหัสประเทศ ถูกปิดทำงานสำหรับผลิตภัณฑ์ที่วางจำหน่ายในประเทศสหรัฐอเมริกา/แคนาดา

สำหรับผลิตภัณฑ์ที่วางจำหน่ายในประเทศสหรัฐอเมริกา/แคนาดา สามารถใช้งานใตเฉพาะแชนเนล 1~11 เท่านั้น การเลือกแชนเนลอื่นๆ ไม่สามารถกระทำใต

เครื่องหมาย CE



เครื่องหมาย CE สำหรับอุปกรณ์ที่ไม่มี LAN ไร้สาย/บลูทูธ

รุ่นที่ส่งมอบของอุปกรณ์นี้ สอดคล้องกับความต้องการของ ข้อกำหนด EEC ที่ 2004/108/EC “ความเข้ากันได้ทางแม่เหล็กไฟฟ้า” และ 2006/95/EC “ข้อกำหนดแรงดันไฟฟ้าต่ำ”



เครื่องหมาย CE สำหรับอุปกรณ์ที่มี LAN ไร้สาย/บลูทูธ

อุปกรณ์นี้สอดคล้องกับความต้องการของข้อกำหนด 1999/5/EC ของรัฐสภาและคณะกรรมการแห่ง สหภาพยุโรป ตั้งแต่วันที่ 9 มีนาคม 1999 ที่ควบคุมอุปกรณ์วิทยุและการสื่อสารโทรคมนาคม และการรับรู้ถึงความสอดคล้องรวมกัน

ข้อกำหนดด้านความปลอดภัยทางไฟฟ้า

ผลิตภัณฑ์ที่ใช้กระแสไฟฟ้าสูงถึง 6A และมีน้ำหนักมากกว่า 3 กก. ต้องใช้สายไฟที่ได้รับการรับรองที่ มากกว่า หรือเท่ากับ: H05VV-F, 3G, 0.75mm² หรือ H05VV-F, 2G, 0.75mm²

บริการรีไซเคิล/การนำกลับของ ASUS

โปรแกรมการรีไซเคิลและนำกลับของ ASUS มาจากความมุ่งมั่นของเราในการสร้างมาตรฐานสูงสุดสำหรับการปกป้องสิ่งแวดล้อมของเรา เราเชื่อว่าการรีไซเคิลปัญหาสำหรับคุณ จะทำให้สามารถรีไซเคิลผลิตภัณฑ์ แบตเตอรี่ และ ชิ้นส่วนอื่นๆ รวมทั้งวัสดุบรรจุหีบห่อของเราอย่างมีความรับผิดชอบ โปรดไปที่ <http://csr.asus.com/english/Takeback.htm> สำหรับข้อมูลเพิ่มเติมการรีไซเคิลอย่างละเอียดในภูมิภาคต่างๆ



มีความเสี่ยงจากการระเบิด ถ้าใส่แบตเตอรี่ชนิดที่ไม่ถูกต้อง ทั้งแบตเตอรี่ที่ใช้แล้วตามขั้นตอนที่ระบุไว้



ห้ามทิ้งแบตเตอรี่ลงในถังขยะของชุมชน สัญลักษณ์ถังขยะ มีล้อถูกขีดขามีความหมายว่าห้ามทิ้งแบตเตอรี่ลงในถังขยะ ของชุมชน



อย่าทิ้งเครื่อง Eee Pad ร่วมกับของเสียในชุมชน ผลิตภัณฑ์นี้ ได้รับการออกแบบเพื่อให้ชิ้นส่วนต่างๆ มาใช้ซ้ำ และ รีไซเคิลได้อย่างเหมาะสม สัญลักษณ์ถังขยะขีดลทที่มี

เครื่องหมายกากบาท เป็นการระบุว่าไม่ควรทิ้งผลิตภัณฑ์ (อุปกรณ์ไฟฟ้า, อิเล็กทรอนิกส์ และแบตเตอรี่หรือยูนิตที่มี ส่วนประกอบของปรอท) ปะปนไปกับของเสียทั่วไปจาก ภายในบ้าน ตรวจสอบกฎระเบียบในท้องถิ่น เกี่ยวกับวิธี กำจัด เครื่องใช้ไฟฟ้าทั้ง



อุณหภูมิที่ปลอดภัย: ควรใช้ Eee Pad เครื่องนี้ในสภาพแวดล้อม ที่มีอุณหภูมิโดยรอบอยู่ ระหว่าง 5°C (41°F) ถึง 35°C (95°F)(95°F).



NTFS INTEROPERABILITY

ซอฟต์แวร์ Tuxera ให้การสนับสนุนสำหรับการพอร์มัตแบบ NTFS



SRS SOUND เป็นเครื่องหมายการค้าของ SRS Labs, Inc. เทคโนโลยี SOUND ถูกนำไปใช้ภายใต้ใบอนุญาตจาก SRS Labs, Inc.



ข้อมูลสภาพอากาศ ให้บริการโดย AccuWeather.com®



รูปแบบฟอนต์ iFont ที่ใช้ในผลิตภัณฑ์นี้ ได้รับการพัฒนาขึ้นโดย Arphic



สนับสนุน Adobe® Flash® Player+

+ขณะนี้ Flash Player 10.2 มีให้ดาวน์โหลดบน Android มาแล้ว นี่เป็นการผลิตรีลีส GA (รุ่นที่เสถียรแล้ว) สำหรับอุปกรณ์ Android 2.2 (Froyo) และ 2.3 (Gingerbread) และเป็นเบต้ารีลีสสำหรับแท็บเล็ต Android 3.x (Honeycomb) ซึ่งประกอบด้วยกวูร์อัปเดตระบบ 3.0.1 ของ Google เป็นอย่างน้อย

สำหรับรายละเอียดเพิ่มเติม โปรดเยี่ยมชมที่ <http://blogs.adobe.com/flashplayer/>

ข้อมูลลิขสิทธิ์

ห้ามผลิตซ้ำ ส่งต่อ ถ่ายแบบ จัดเก็บส่วนใดส่วนหนึ่งของคู่มือฉบับนี้ไว้ในระบบที่สามารถเรียกกลับมาใช้ได้อีก หรือแปลเป็นภาษาใดๆ ในรูปแบบหรือวิธีการต่างๆ โดยมีได้รับอนุญาตเป็นลายลักษณ์อักษรอย่างชัดเจนจาก ASUSTEK COMPUTER INC. ("ASUS") เว้นแต่จะเป็นเอกสารที่ผู้ซื้อเก็บไว้เพื่อสำรองเท่านั้น

โลโก้ ASUS และ Eee Pad เป็นเครื่องหมายการค้าของ ASUSTek Computer Inc. ข้อมูลในเอกสารนี้อาจเปลี่ยนแปลงได้โดยไม่ต้องแจ้งให้ทราบ

ลิขสิทธิ์ © 2011 ASUSTEK COMPUTER INC. สงวนลิขสิทธิ์

ข้อจำกัดความรับผิดชอบ

ในกรณีที่เกิดสถานการณ์ อันเป็นผลมาจากการผิดสัญญาในส่วนของคุณ ASUS หรือความรับผิดชอบอื่นๆ ท่านมีสิทธิ์ขอให้ ASUS ชดเชยค่าเสียหายให้ได้ ในกรณีดังกล่าวไม่ว่าท่านจะมีสิทธิ์เรียกร้องค่าเสียหายจาก ASUS หรือไม่ แต่ ASUS จะรับผิดชอบต่อความเสียหายที่เกิดจากอุบัติเหตุเจ็บทางร่างกาย (รวมถึงการเสียชีวิต) และความเสียหายต่อสิ่งหามิตรพิพัย และสิ่งหามิตรพิพัยส่วนตัว หรือความเสียหายที่เกิดขึ้นจริงและเกิดโดยตรงอื่นๆ อันเป็นผลมาจากการละเว้น หรือไม่สามารถปฏิบัติหน้าที่ใดตามกฎหมาย ภายใต้เงื่อนไขการรับประกัน ไม่เกินการราคาของผลิตภัณฑ์แต่ละชิ้นที่ระบุไว้ในสัญญา

ASUS จะรับผิดชอบหรือชดเชยค่าสูญเสีย, ค่าเสียหาย หรือกรณีเรียกร้องต่างๆ ตามสัญญา การละเมิด หรือการฝ่าฝืน ที่เกิดขึ้นภายใต้เงื่อนไขการรับประกันนี้

ข้อจำกัดนี้ไม่มีผลต่อผู้ขายและผู้จำหน่ายสินค้าของ ASUS เช่นกัน ถือเป็นความรับผิดชอบสูงสุดรวมกันของ ASUS ผู้ขาย และผู้จำหน่ายสินค้า

ไม่ว่าอย่างไรก็ตาม ASUS จะไม่รับผิดชอบในกรณีดังนี้: (1) การเรียกร้องความเสียหายของบุคคลที่สามจากท่าน (2) การสูญเสียหรือเสียหายของบันทึกหรือข้อมูลของท่าน หรือ (3) ความเสียหายที่เกิดขึ้นโดยกรณีพิเศษ โดยไม่ได้ตั้งใจ หรือโดยอ้อม หรือความเสียหายที่เกิดจากผลกระทบตามมาทางเศรษฐกิจ, (รวมถึงการสูญเสียกำไรหรือเงินสะสม) แม้ว่า ASUS ผู้ขาย หรือผู้จำหน่าย จะรับทราบถึงความเป็นไปได้ที่อาจเกิดขึ้นก็ตาม

ผู้ผลิต	ASUSTEK COMPUTER INC.
ที่อยู่ เมือง	No. 15, LI-TE RD., PEITOU, TAIPEI 112, TAIWAN R.O.C
ประเทศ	TAIWAN
ตัวแทนที่ได้รับการแต่งตั้งในยุโรป	ASUS COMPUTER GmbH
ที่อยู่ เมือง	HARKORT STR. 21-23, 40880 RATINGEN
ประเทศ	GERMANY