

ASUS Tablet

e-MANUAL

ASUS

C13368

2017 年 8 月

2.00 版

版权说明

© ASUSTeK Computer Inc. All rights reserved. 华硕电脑股份有限公司保留所有权利

本用户手册包括但不限于其所包含的所有信息都受到著作权法的保护，未经华硕电脑股份有限公司（以下简称“华硕”）许可，不得有任何仿造、复制、摘抄、转译、发行等行为或为其它利用。

免责声明

本用户手册是以“现状”及“以当前明示的条件下”的状态提供给您。在法律允许的范围内，华硕就本用户手册，不提供任何明示或默示的担保及保证，包括但不限于商业畅销性、特定目的适用性、未侵害任何他人权利及任何使用本用户手册或无法使用本用户手册的保证，且华硕对因使用本用户手册而获取的结果或通过本用户手册所获得任何信息的准确性或可靠性不提供担保及保证。

用户应自行承担使用本用户手册的所有风险。用户明确了解并同意华硕、华硕的被授权人及董事、管理层、员工、代理商、关联企业皆无须为您因本用户手册、或因使用本用户手册、或因不可归责于华硕的原因而可能生成的衍生、附带、直接、间接、特别、惩罚或任何其它损失（包括但不限于利益损失、业务中断、数据遗失或其它金钱损失）负责，不论华硕是否被告知发生上述损失之可能性。

在于部分国家或地区可能不允许责任的全部免除或对上述损失的责任限制，所以上述限制或排除条款可能对您不适用。

用户知悉华硕有权随时修改本用户手册。本产品规格或驱动程序一经改变，本用户手册将会随之更新。本用户手册更新的详细说明请您访问华硕简体中文官方网站 www.asus.com.cn，或是直接与华硕电脑客户关怀中心 400-600-6655 联系。

对于本用户手册中提及的第三方产品名称或内容，其所有权及知识产权都为各产品或内容所有人所有且受现行知识产权相关法律及国际条约的保护。

当下列两种情况发生时，本产品将不再受到华硕的保修及服务：

- （1）本产品曾通过非华硕授权的维修、规格更改、零件替换或其它未通过华硕授权的行为。
- （2）本产品序号模糊不清或丢失。

目录

废弃物处理	6
1 开始使用平板电脑！	
认识平板电脑	9
安装 microSD 存储卡	11
卸除 microSD 存储卡	13
安装 micro SIM 卡（视机型而定）	15
卸除 micro SIM 卡（视机型而定）	17
为平板电脑充电	19
开启 / 关闭平板电脑电源	21
基本功能	22
首次使用	23
使用移动底座（选配）	25
包装内容物	25
认识移动底座	25
为移动底座充电	27
配对您的 ZenPad 10 与移动底座	28
配对您的蓝牙设备（ZenPad 10 外）与移动底座	29
关闭蓝牙键盘功能	29
将平板电脑连接移动底座	30
键盘功能键	31
卸除移动底座	32
触控屏幕操作手势	33
点击应用程序与选择项目	33
移动或删除项目	33
滑动页面或画面	34
放大	34
缩小	35
ZenMotion	35
2 把这里当作自己的家	
Zen Home 功能	37
桌面	37
图标说明	38
个性化桌面	39
应用程序	39
创建应用程序文件夹	40
小部件	40
壁纸	41
设置日期与时间	42
设置提示音	42
快速设置	43

通知面板	44
天气与时间	45
天气	45
时钟	47
屏幕安全性	50
设置锁定屏幕	50
设置快速访问	51
3 联系人	
管理联系人	53
运行联系人	53
联系人设置	53
设置个人数据	53
添加联系人	54
编辑联系人数据	55
设置 VIP 联系人	56
设置我的最爱联系人	58
导入联系人	58
导出联系人	58
将联系人集成社群网站帐户	59
关联联系人	60
4 相机与图库	
使用相机	61
运行相机	61
首次使用相机	62
相机设置	64
摄录影机设置	64
应用相机模式	65
图库	71
查看图片	71
查看照片位置	72
分享图片	72
删除图片	72
编辑图片	72
更改相片排列	72
5 应用与娱乐	
使用耳机	73
连接耳机	73
文件管理员	74
查看内置存储空间	74
查看外接存储设备	74
查看云端存储空间	74

ASUS WebStorage	75
登入 ASUS WebStorage	75
ZenUI FAQ	76
6 连线设置与网络应用	
无线网络连线	77
开启无线网络连线	77
创建无线网络连线	77
关闭无线网络连线	78
蓝牙功能	78
开启蓝牙功能	78
将平板电脑与其他蓝牙设备配对	79
飞行模式	80
开启飞行模式	80
关闭飞行模式	80
网络共享	81
USB 网络共享	81
蓝牙网络共享	81
7 Zen 无所不在	
Zen 工具	83
计算器	83
录音机	84
音频导向	86
屏幕色彩模式	87
智能管家	90
8 安全防护	
保持设备固件的最新状态	91
运行系统更新	91
备份与重置	91
屏幕安全性	92
设置屏幕锁定	92
锁定屏幕显示与小部件	94
设置快速访问	94

废弃物处理



请勿将电池当作一般垃圾丢弃。这个标志表示电池不应视为一般垃圾丢弃。



请勿将内含汞的电池当作一般垃圾丢弃。这个打叉的垃圾桶标志表示电池不应视为一般垃圾丢弃。



请勿将本产品当作一般垃圾丢弃。本产品零组件设计为可回收利用。这个打叉的垃圾桶标志表示本产品（电器与电子设备）不应视为一般垃圾丢弃，请依照您所在地区有关废弃电子产品的处理方式处理。



请勿将本产品存放靠近火源或是丢入燃烧的火堆中，有可能造成爆炸的意外。



电池如有更换不正确会有爆炸的危险，并请依照制造商说明书处理使用过的电池。



电子信息产品污染控制标示：图中之数字为产品之环保使用期限。只能指电子信息产品中含有的有毒有害物质或元素不致发生外泄或突变从而对环境造成污染或对人身、财产造成严重损害的期限。

产品中有害物质的名称及含量：

部件名称	有害物质或元素					
	铅 (Pb)	汞 (Hg)	镉 (Cd)	六价铬 (Cr(VI))	多溴联苯 (PBB)	多溴二苯醚 (PBDE)
印刷电路板及其电子组件	×	○	○	○	○	○
硬盘	×	○	○	○	○	○
光驱	×	○	○	○	○	○
液晶屏	×	○	○	○	○	○
外壳	○	○	○	○	○	○
键盘	×	○	○	○	○	○
电源适配器	×	○	○	○	○	○
外部信号接口及线材	×	○	○	○	○	○
中央处理器与内容	×	○	○	○	○	○
触摸板	×	○	○	○	○	○
声音	×	○	○	○	○	○
鼠标	×	○	○	○	○	○
电池	×	○	○	○	○	○

○：表示该有毒有害物质在该部件所有均质材料中的含量均在 SJ/T 11363-2006 标准规定的限量要求以下。

×：表示该有毒有害物质至少在该部件的某一均质材料中的含量超出 SJ/T 11363-2006 标准规定的限量要求，然该部件仍符合欧盟命令 2002/95/EC 的规范。

备注：此产品所标示之环保使用期限，系指在一般正常使用状况下。

开始使用平板电脑！

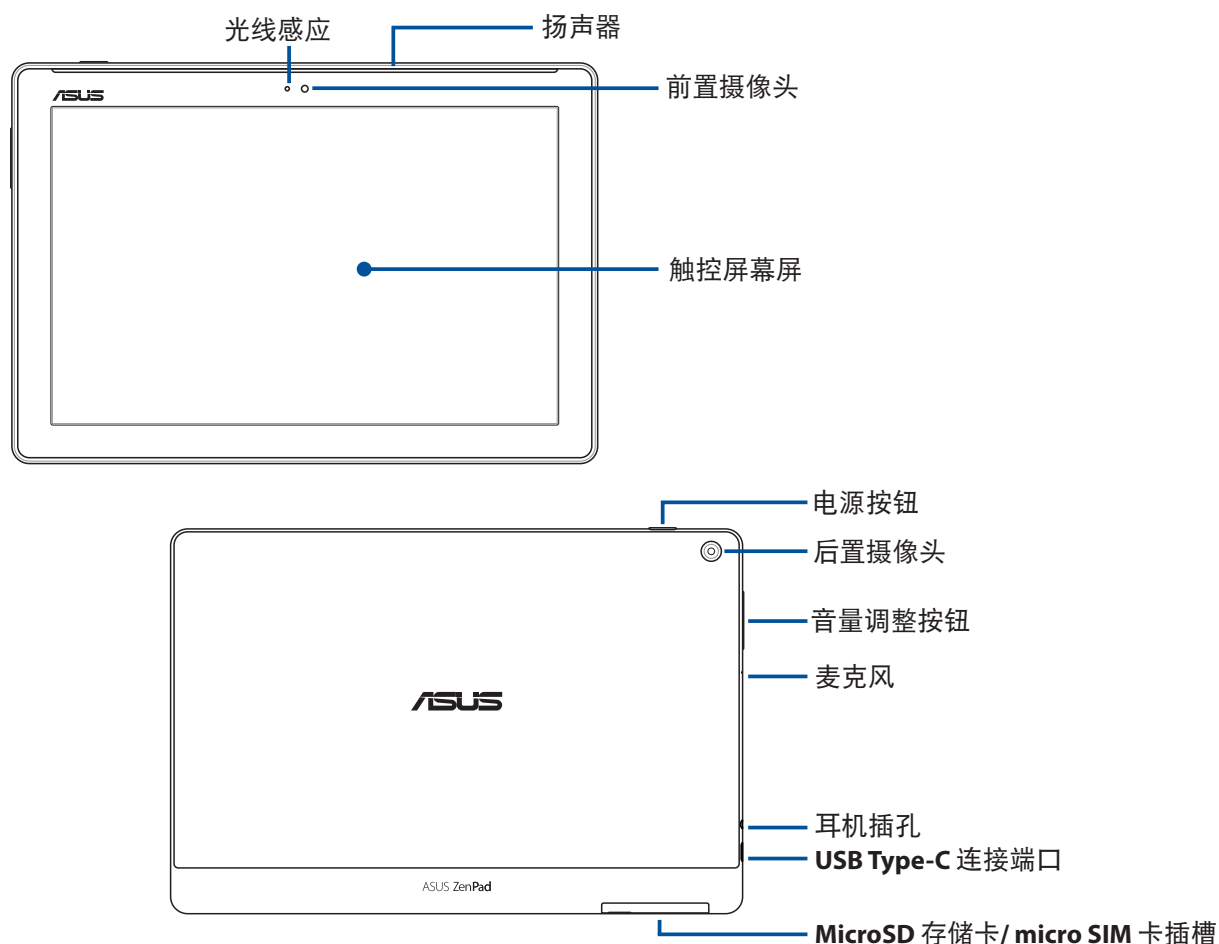
1

说明：本章节中的图标只能参考，实际画面与机台样式视机型而定。

认识平板电脑

请参考以下说明认识平板电脑。

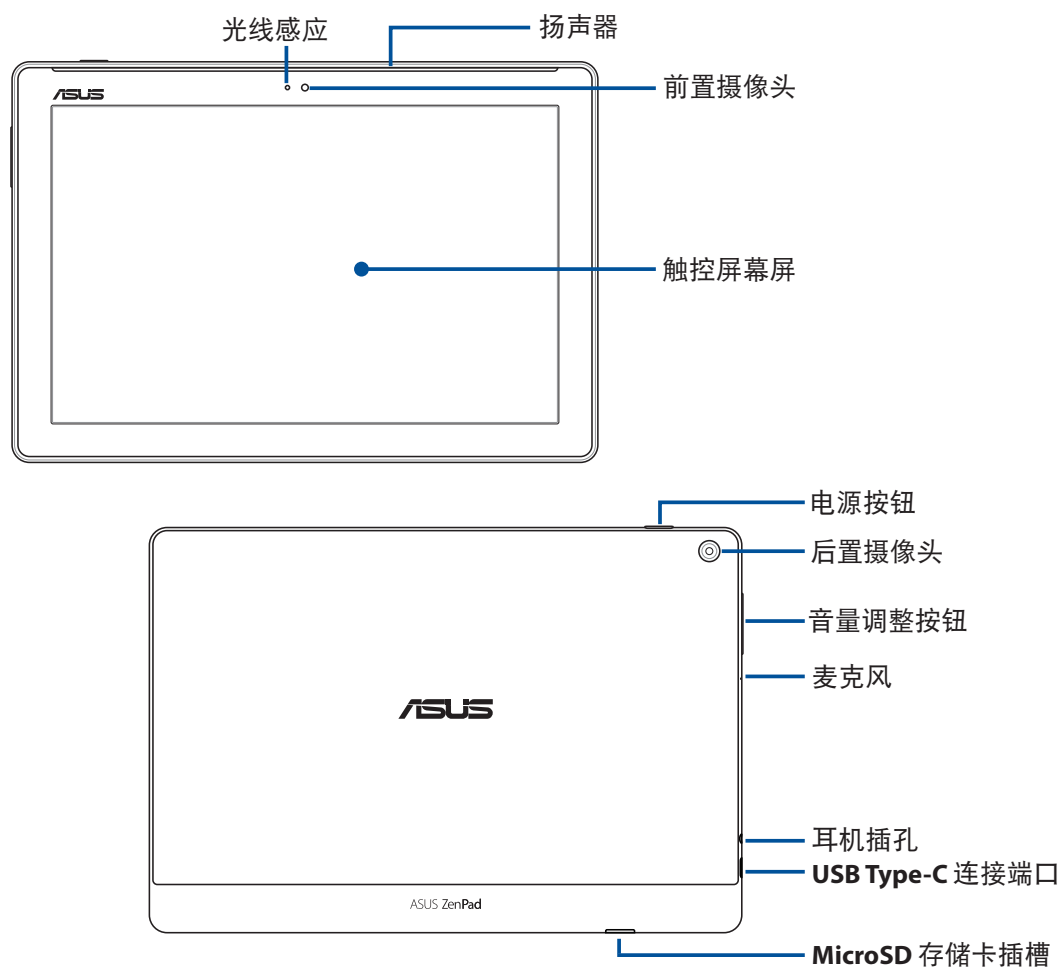
Model P00L



重要！

- 请随时保持设备及触控屏幕的干燥。水气或液体可能会影响触控屏幕的使用。
- 屏幕保护贴请避开光线感应的位置，以避免影响屏幕亮度最佳化。

Model P028



重要！

- 请随时保持设备及触控屏幕的干燥。水气或液体可能会影响触控屏幕的使用。
- 屏幕保护贴请避开光线感应的位置，以避免影响屏幕亮度最佳化。

安装 microSD 存储卡

平板电脑支持 MicroSD™、MicroSDHC™ 及 MicroSDXC™ 规格，容量最高 128GB 的存储卡。

说明：请使用可相容于平板电脑的 microSD 存储卡，以免造成设备或 microSD 存储卡损坏。

警告！安装 microSD 存储卡时请小心，以免造成 microSD 存储卡内的数据遗失或损坏。

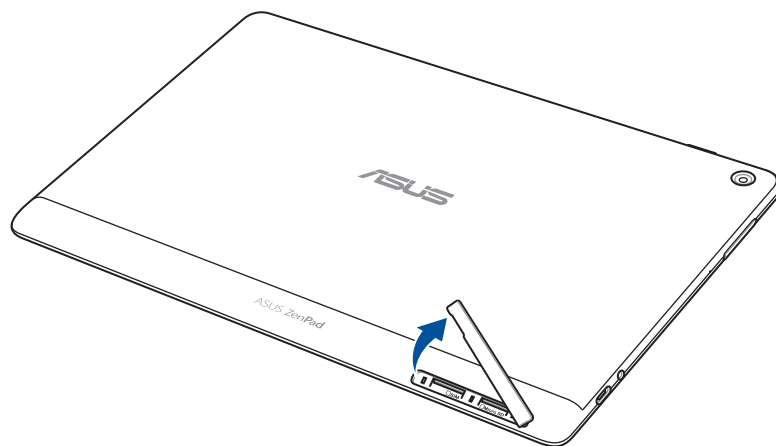
Model P00L

请依照以下步骤安装 microSD 存储卡：

1. 打开平板电脑机身上的 microSD 存储卡 / micro SIM 卡之侧盖沟槽。

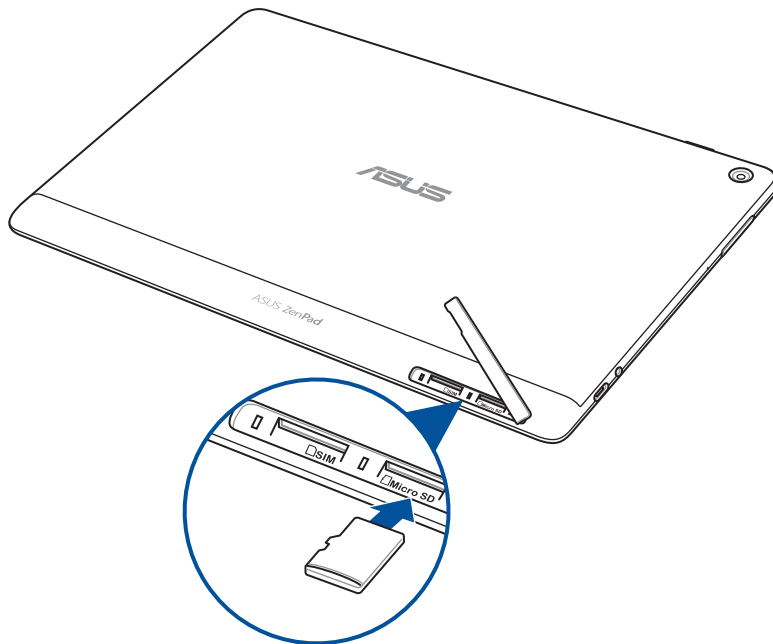
警告！

- 打开平板电脑侧盖时请小心不要损坏侧盖或是伤到您的指甲。
 - 请勿将平板电脑背盖强行拆除、剪断或是造成扭曲。
-



说明：机身插槽之侧盖样式视机型而定。

2. 如下图所示的方向，将 microSD 存储卡与平板电脑平行，缓缓推入插槽内。
3. 确实将 microSD 存储卡安装至插槽内。



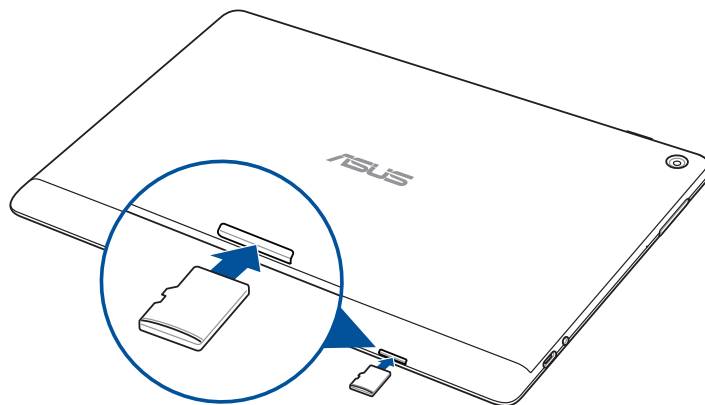
4. 将平板电脑的 microSD 存储卡安装至插槽内后，请确保侧盖已完全盖上。

说明：安装 microSD 存储卡后，请由文件管理 > SD 卡 查看存储卡内容。

Model P028

请依照以下步骤安装 **microSD** 存储卡：

1. 将 microSD 存储卡与平板电脑平行，缓缓推入插槽内。
2. 确实将 microSD 存储卡安装至插槽内。



卸除 microSD 存储卡

警告！

- 卸除 microSD 存储卡时请小心，以免造成 microSD 存储卡内的数据遗失或毁损。
 - 卸除 microSD 存储卡前，请由 **⋮** > 设置 > 保存空间 > 卸除外接设备 以安全卸除 microSD 存储卡。
-

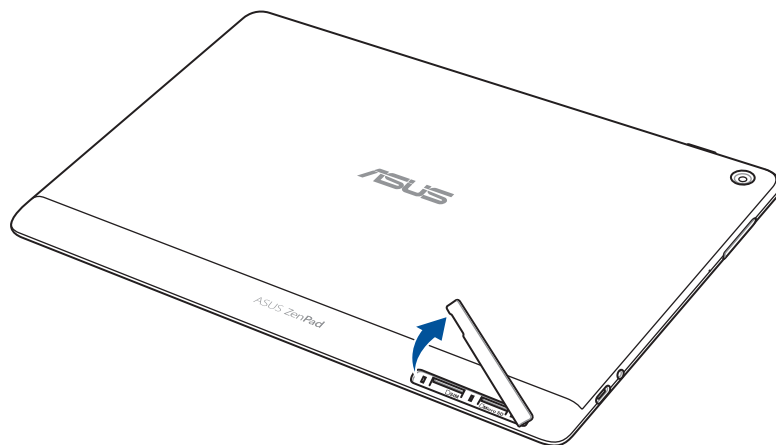
Model P00L

请依照以下步骤卸除 **microSD** 存储卡：

1. 打开平板电脑机身上的 microSD 存储卡 / micro SIM 卡之侧盖沟槽。
-

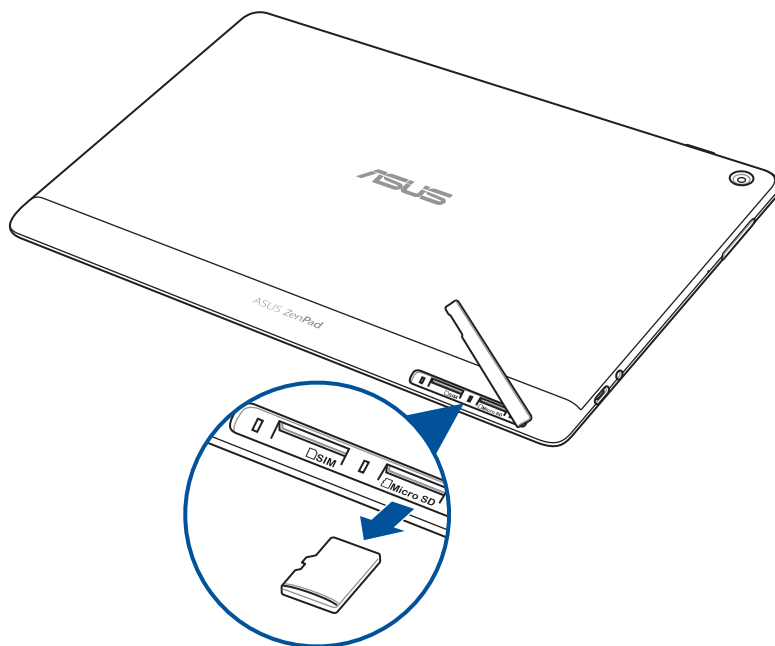
警告！

- 打开平板电脑侧盖时请小心不要损坏侧盖或是伤到您的指甲。
 - 请勿将平板电脑背盖强行拆除、剪断或是造成扭曲。
-



说明：机身插槽之侧盖样式视机型而定。

2. 按压欲卸除的 microSD 存储卡，并将其取出。

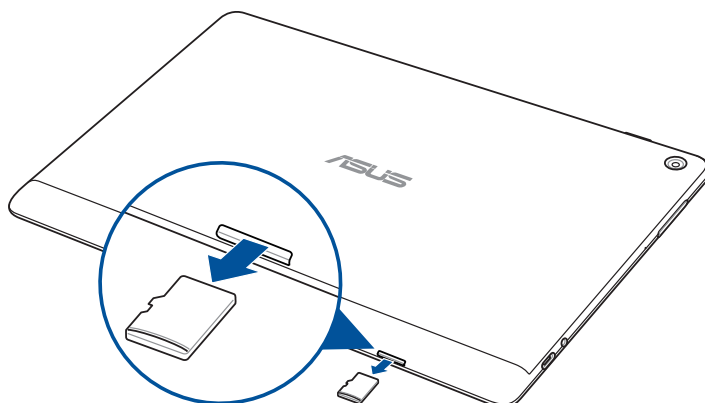


3. 将平板电脑的 microSD 存储卡卸除后，请确保侧盖已完全盖上。

Model P028

请依照以下步骤卸除 **microSD** 存储卡：

1. 按压欲卸除的 microSD 存储卡，并将其取出。



安装 **micro SIM** 卡（视机型而定）

micro SIM 卡插槽支持 WCDMA 网络频段。部分型号支持 WCDMA 及 LTE 网络频段。

说明：请使用标准 micro SIM 卡，切勿使用剪卡或转接卡，以免造成接触不良而受损。

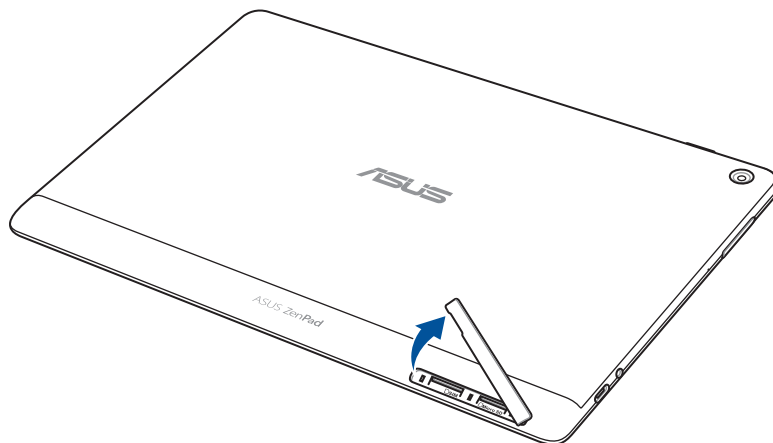
警告！安装 micro SIM 卡时请小心，以免造成 micro SIM 卡内的数据遗失或毁损。

请依照以下步骤安装 **micro SIM** 卡：

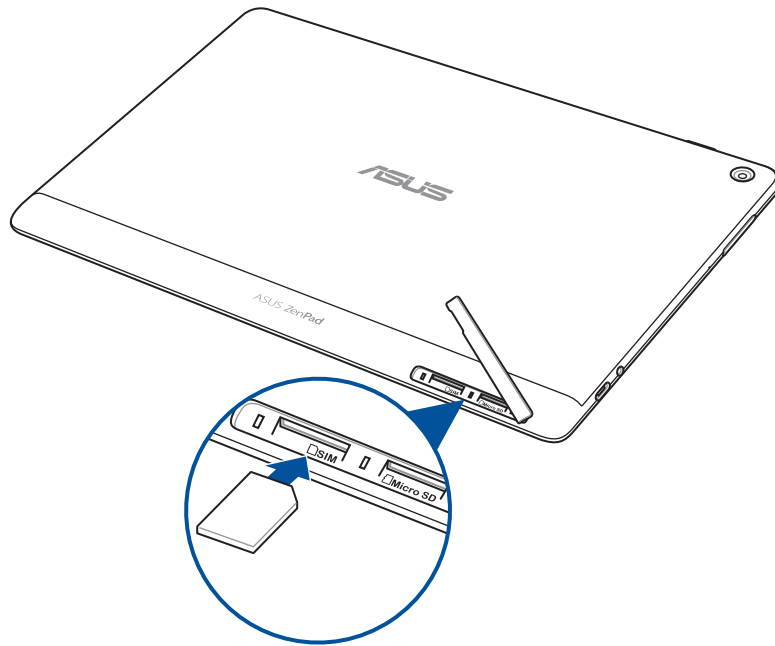
1. 打开平板电脑机身上的 microSD 存储卡 / micro SIM 卡之侧盖沟槽。

警告！

- 打开平板电脑侧盖时请小心不要损坏侧盖或是伤到您的指甲。
 - 请勿将平板电脑背盖强行拆除、剪断或是造成扭曲。
-



2. 如下图所示的方向，将 micro SIM 卡与平板电脑平行，缓缓推入插槽内。
3. 确实将 micro SIM 卡安装至插槽内。



4. 将平板电脑的 micro SIM 卡安装至插槽内后，请确保侧盖已完全盖上。

卸除 **micro SIM** 卡（视机型而定）

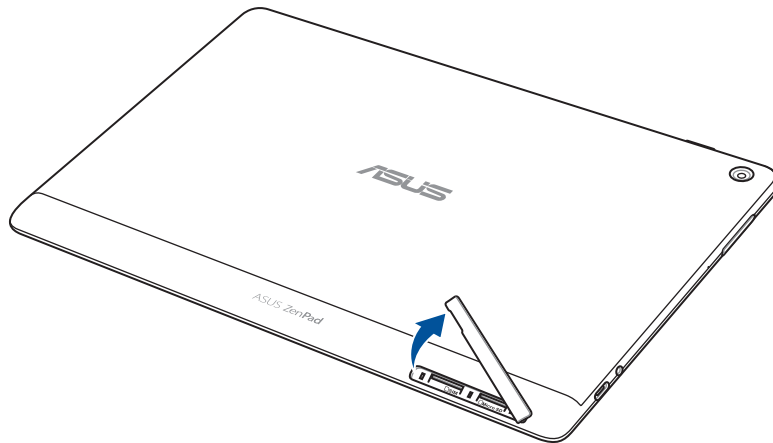
警告！卸除 **micro SIM** 卡时请小心，以免遗失或损坏 **micro SIM** 卡。

请依照以下步骤卸除 **micro SIM** 卡：

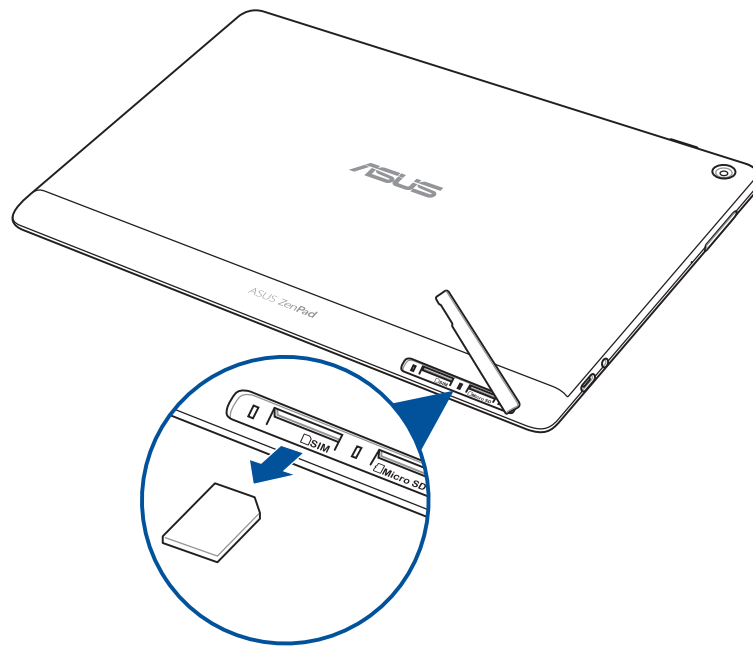
1. 打开平板电脑机身上的 **microSD** 存储卡 / **micro SIM** 卡之侧盖沟槽。

警告！

- 打开平板电脑侧盖时请小心不要损坏侧盖或是伤到您的指甲。
 - 请勿将平板电脑背盖强行拆除、剪断或是造成扭曲。
-



2. 按压欲卸除的 micro SIM 卡，并将其取出。



3. 将平板电脑的 micro SIM 卡卸除后，请确保侧盖已完全盖上。

为平板电脑充电

为平板电脑充电前请先阅读以下注意事项。

重要！

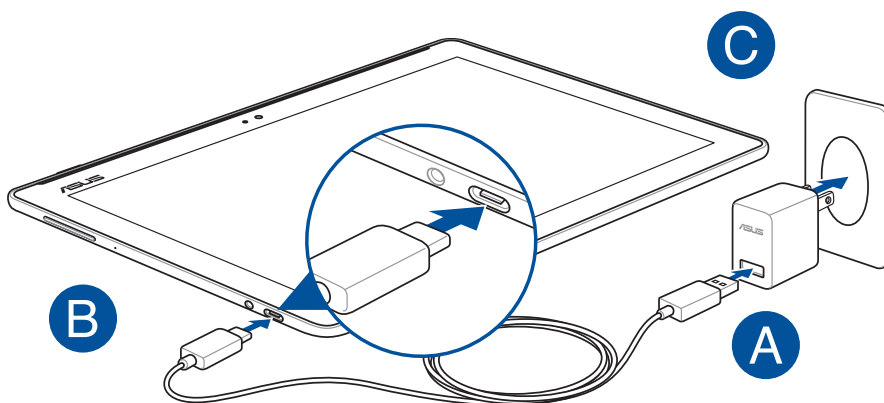
- 请使用包装盒中的电源充电器及 USB Type-C 数据线为平板电脑充电，使用其他电源充电器可能造成平板电脑故障。
- 在为平板电脑充电前，请先撕去 USB 电源充电器和 USB Type-C 数据线上的胶膜，以免造成危险。
- 为了您的安全起见，充电前请先确认符合电源变压器的输入频率信息，本产品适用的电源输入电压范围为 AC 100V-240V。
- 本产品适用的电源输出电压范围为 DC 5.2V, 1A (Z301ML、M1001ML、R1001ML、Z301M、M1001M、R1001M) 或 DC 5V, 2A (Z301MFL、M1001MFL、R1001MFL、Z301MF、M1001MF、R1001MF)。
- 当在充电模式下使用平板电脑时，请确认电源充电器是否已经连接至附近的电源插座。
- 请勿让平板电脑完成充电后仍继续连接电源。某些电子设备并非设计为能够超时连接电源。
- 请勿以外力破坏并远离水源火源。
- 请勿以外力破坏，尖物刺穿并远离水源火源。
- 请勿在平板电脑上放置任何物品。

警告！

- 当平板电脑正常运作或充电时会将系统正常之发热散逸到表面，变压器在正常使用时仍可能发出高热，请勿将平板电脑及变压器长时间放置在膝上或是身体任一部位，以避免高温可能造成的身体不适。
- 充电时请确认电源充电器及 USB Type-C 数据线确实连接平板电脑，以免造成电源充电器、USB Type-C 数据线或平板电脑故障。

请依照以下步骤为平板电脑充电：

- A. 请将 USB Type-C 数据线 USB 端口连接 USB 电源充电器。
- B. 请将 USB Type-C 数据线 USB Type-C 端口连接平板电脑。
- C. 请将电源插头连接至插座。



重要！

- 初次使用平板电脑之前，请先将电池充电 8 小时以上。
- 充电图标请参考以下说明：

低电量 未充电 充电中 充电完成



-
- D. 充电完成后，请将平板电脑的 USB Type-C 数据线卸除。

说明：

- 充电时使用平板电脑充电速度会较缓慢。
 - 平板电脑通过 USB 连接端口连接至电脑充电时，充电速度会较缓慢。
 - 若您的电脑无法提供足够的功率为平板电脑充电，请使用包装盒中的电源充电器连接电源插座以进行充电。
-

开启 / 关闭平板电脑电源

开启平板电脑电源

请长按位于平板电脑机身上方的电源按钮，直到电源开启。

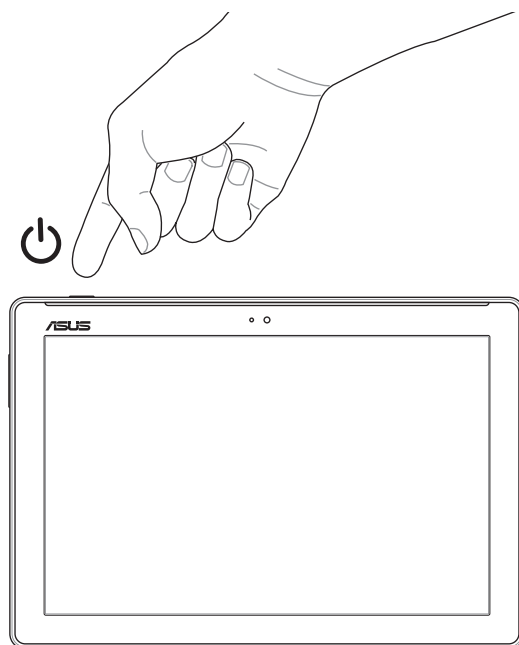
关闭平板电脑电源

请依照以下步骤关闭平板电脑电源：

1. 屏幕关闭时，请按下电源按钮开启屏幕。若屏幕锁定时，请将屏幕解锁。
2. 长按电源按钮可显示关机窗口，请选择 关机 并点击 确定。

设置平板电脑的休眠模式

当平板电脑电源开启时，按一下电源按钮即可使平板电脑进入休眠模式。



基本功能

Zen UI 是华硕平板电脑的专属界面，提供您可与其他程序巧妙集成的应用程序，以符合您的个人需求，让生活更加便利。




ZenUI FAQ

让您直接与华硕联系，享受专属的个性化服务。



相机

使用 PixelMaster 图像处理技术，以鲜艳生动和高质量的相片及影片为您捕捉珍贵的每一刻。

说明：Zen UI 包括的应用程序会依区域及设备的型号而异。请点击  查看设备中的所有应用程序。

首次使用

首次启动时，您会看到 Android 的欢迎画面。请依照画面上的指示设置 Android™ 操作系统，包括使用语言、输入法、无线网络连线、帐号与同步、日期与时间等。

初始化设置时您可以登入 ASUS 帐户，若您没有 ASUS 帐户也可以立即进行申请。

ASUS 帐户

ASUS 帐户可以让您获得：

- 终生免费云端保存空间。
- 产品及固件更新的最新信息。

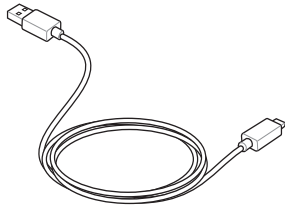
省电秘诀

善用以下的省电秘诀可以延长设备的待机时间。

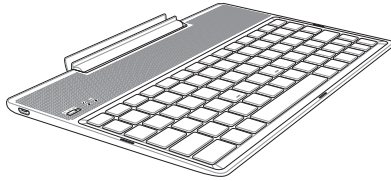
- 关闭未使用的应用程序。
- 未使用设备时，按一下电源按钮使设备进入休眠模式。
- 将音频设为智能模式。
- 开启智能省电。
- 降低屏幕的显示亮度。
- 将声音维持低音量。
- 关闭无线网络连线。
- 关闭蓝牙。
- 关闭 PlayTo。
- 关闭 GPS。
- 关闭屏幕自动旋转。
- 关闭自动同步。

使用移动底座（选配）

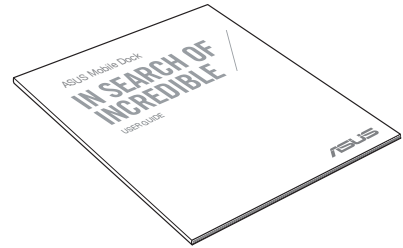
包装内容物



Micro USB 线



移动底座

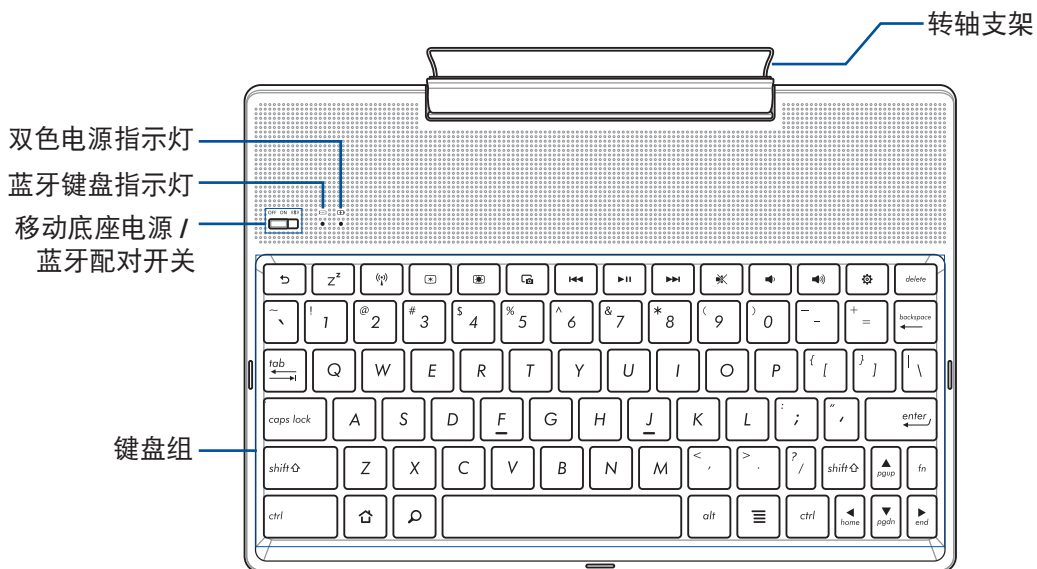


用户手册

说明：若以上任一物件有损坏或遗失，请与经销商联系。

认识移动底座

上视图



说明：键盘外观会因销售地区或国家不同而异。

电池双色指示灯

LED 充电状态指示灯会显示移动底座的充电状态，其状态说明如下：

指示灯颜色	状态
绿灯恒亮	充电完成
橘灯恒亮	充电中
橘灯闪烁	电量过低
指示灯熄灭	电池模式

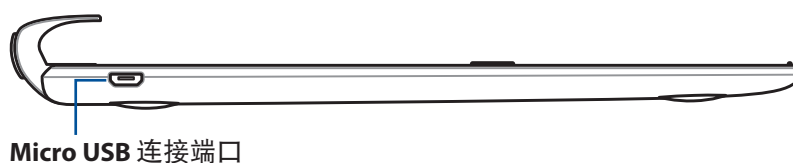
键盘指示灯

LED 指示灯会显示移动底座的配对状态，其状态说明如下：

指示灯颜色	状态
蓝灯闪烁	1. 电源开启 (指示灯会在两秒后熄灭)
	2. 配对成功 (指示灯会在两秒后熄灭)

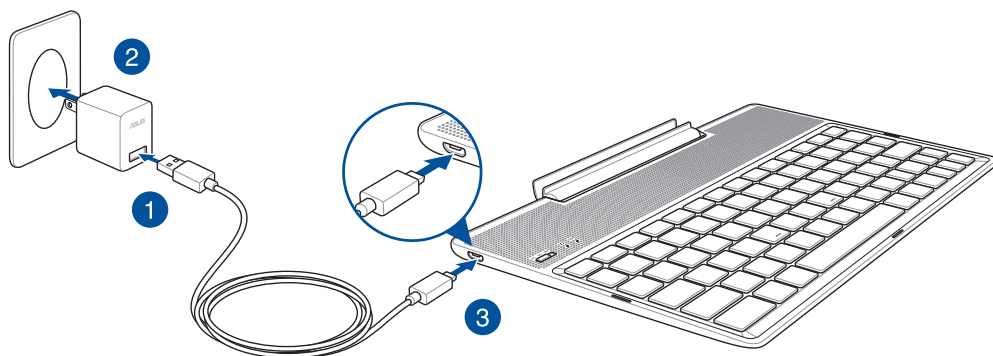
说明：若您的 ZenPad 10 于 2 分钟后未能成功与移动底座配对，建议您将移动底座上的电源 / 蓝牙开关向右推到底以重新配对。

左视图



说明：此连接端口只能充电使用。

为移动底座充电



请依照以下步骤为移动底座充电：

1. 请将 USB 数据线 USB 端口连接 USB 电源充电器。
2. 请将电源插头连接至插座。
3. 请将 USB 数据线的 micro USB 端口连接移动底座。

说明：移动底座的电源输入电压为 DC 5.2V, 1A（Z301ML、M1001ML、R1001ML、Z301M、M1001M、R1001M）或 DC 5V, 2A（Z301MFL、M1001MFL、R1001MFL、Z301MF、M1001MF、R1001MF）。

重要！

- 请使用 ZenPad 10 专用的 USB 数据线 with 电源充电器为移动底座充电，使用其他电源充电器可能造成移动底座故障。
- 在为移动底座充电前，请先撕去 USB 电源充电器和 USB 数据线上的胶膜，以免造成危险。
- 本产品适用的电源输出电压范围为 DC 5.2V, 1A（Z301ML、M1001ML、R1001ML、Z301M、M1001M、R1001M）或 DC 5V, 2A（Z301MFL、M1001MFL、R1001MFL、Z301MF、M1001MF、R1001MF）。
- 当在充电模式下使用移动底座时，请确认电源充电器是否已经连接至附近的电源插座。
- 请勿让移动底座完成充电后仍继续连接电源。某些电子设备并非设计为能够超时连接电源。
- 请勿以外力破坏并远离水源火源。
- 请勿以外力破坏，尖物刺穿并远离水源火源。
- 请勿在移动底座上放置任何物品。

警告！

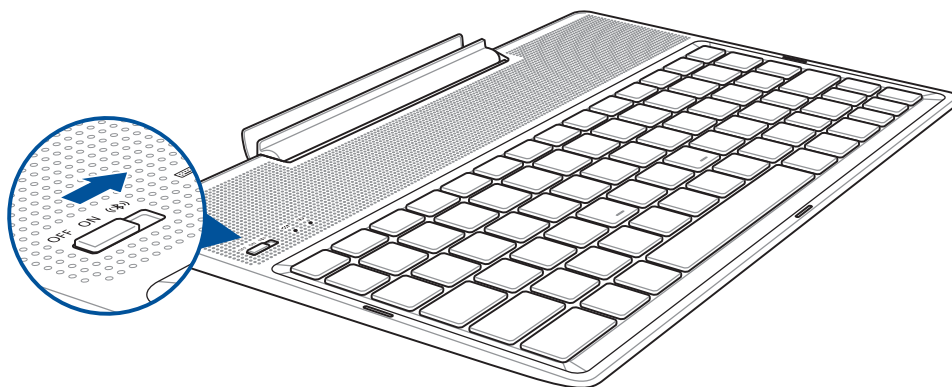
- 若您连接平板电脑的 USB 端口充电，则需要较长的充电时间。
- 充电时请确认电源充电器及 USB 数据线确实连接移动底座，以免造成电源充电器、USB 数据线或移动底座故障。

配对您的 ZenPad 10 与移动底座

首次将 ZenPad 10 与移动底座配对前，请先开启 ZenPad 10 的蓝牙功能，以和移动底座进行配对。

请依照以下步骤配对您的平板电脑与移动底座：

1. 将移动底座上的电源 / 蓝牙开关向右推到底，持续按压至少五秒以开启配对功能。



2. 点击配对通知以开始进行配对。



说明：

- 移动底座与 ZenPad 10 仅需在首次使用时配对即可，下次使用时只要开启电源就会自动进行配对。
- 手动配对细节请参考下页说明。

配对您的蓝牙设备（ZenPad 10 外）与移动底座

您也可以通过手动配对的方式，将蓝牙设备与移动底座进行配对。

请依照以下步骤配对您的蓝牙设备与移动底座：

1. 将移动底座上的电源 / 蓝牙开关向右推到底，持续按压至少五秒以开启配对功能。
2. 开启蓝牙设备上的蓝牙功能。
3. 直至搜寻到 1st Pairing ASUS Keyboard 后，点击 1st Pairing ASUS Keyboard 以完成蓝牙设备与移动底座的配对。

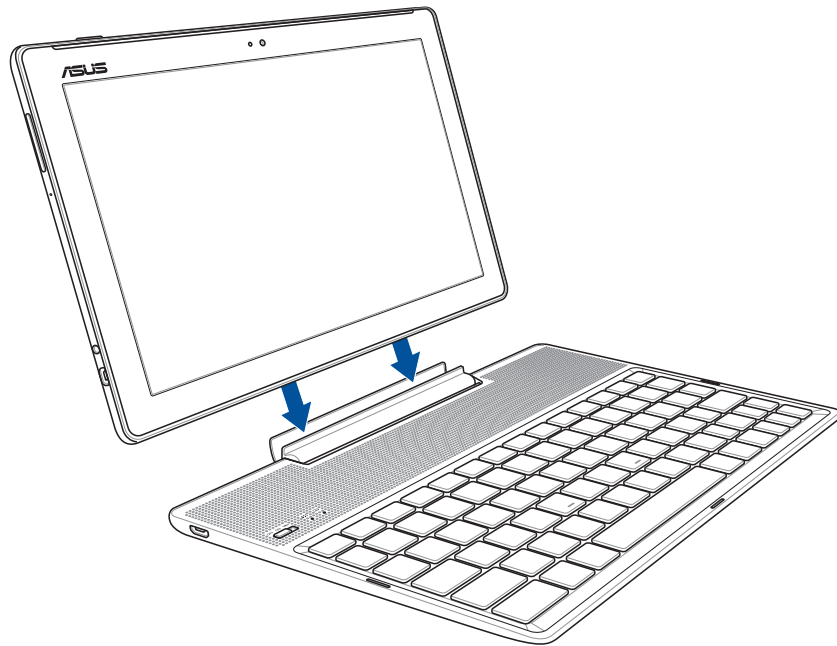
说明：若您的蓝牙设备已先开启蓝牙功能，建议您将蓝牙设备重新整理搜寻以成功找到 1st Pairing ASUS Keyboard。

关闭蓝牙键盘功能

请依照以下步骤关闭蓝牙键盘功能：

1. 将移动底座上的电源 / 蓝牙开关向左切换以关闭移动底座的蓝牙功能。
2. 您也可以直接关闭蓝牙设备上的蓝牙功能以选择取消键盘的连接。

将平板电脑连接移动底座



请依照以下步骤将平板电脑连接移动底座：

1. 请将移动底座置放于平稳的地方。
2. 请将您的平板电脑插入移动底座。
3. 请稍加施力将平板电脑下压以连接移动底座。

重要！当平板电脑与移动底座连接后，若您要移动平板电脑时，请将平板电脑与移动底座视为一体，请由移动底座底部托起，切勿仅单独移动平板电脑。

键盘功能键

移动底座的键盘提供数个键盘功能键，有些功能键可单独使用，有些功能键需同时按住 <Fn> 才有作用。

说明：

- 功能键在键盘上的位置可能依型号而异，您只要对照键盘上印刷的图标指示，亦可启动相同功能。
- 这些功能键只能搭配 ZenPad 10 使用。



回到上一页



开启睡眠模式



开启/关闭无线网络功能



减少屏幕亮度



增加屏幕亮度



进行屏幕截图



回到音乐的前一首



播放清单中的音乐、继续 / 暂停播放中的音乐



跳至音乐的下一首



开启/关闭静音



降低音量



提高音量



开启 设置 menu



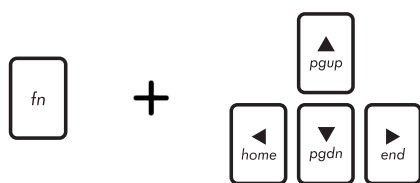
删除文字



回到桌面

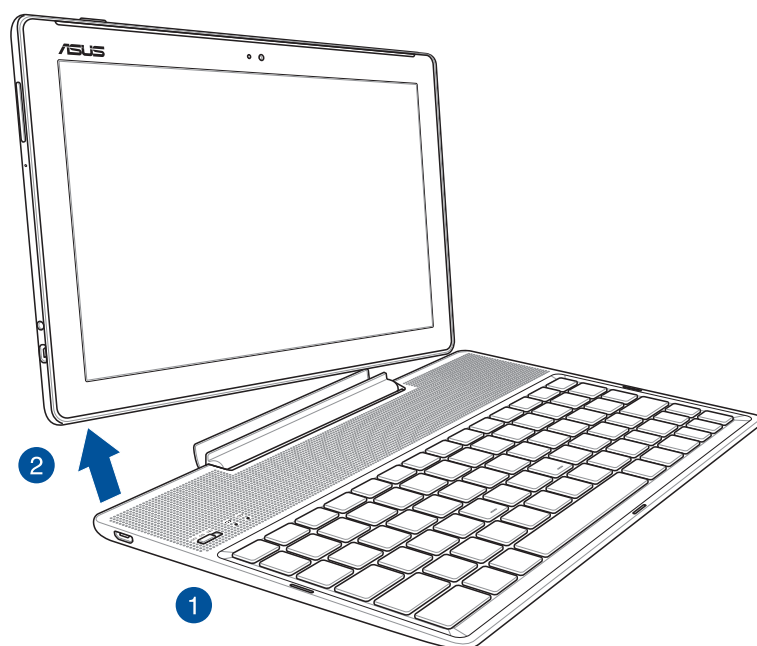


开启 设置 menu，等同于画面上的  或 



同时按住 <Fn> 与方向键可向上 / 下滚动窗口

卸除移动底座



请依照以下步骤将卸除您的移动底座：

1. 请将您的移动底座置放于平稳的地方。
2. 请于平板电脑左下方稍加施力拔起以卸除移动底座。

触控屏幕操作手势

触控操作可让您运行程序以及存取平板电脑的各项设置。触控屏幕的手势操作方式请参考以下图标说明。


点击应用程序与选择项目

请依照以下步骤操作：

1. 轻触应用程序以启动。
2. 长按电源按钮可显示关机窗口，请选择 **关机** 并点击 **确定**。



移动或删除项目

- 请点击并长按应用程序或小部件，并拖曳至新位置。
- 将应用程序或小部件拖曳至画面上方的  删除 即可删除应用程序快捷方式。



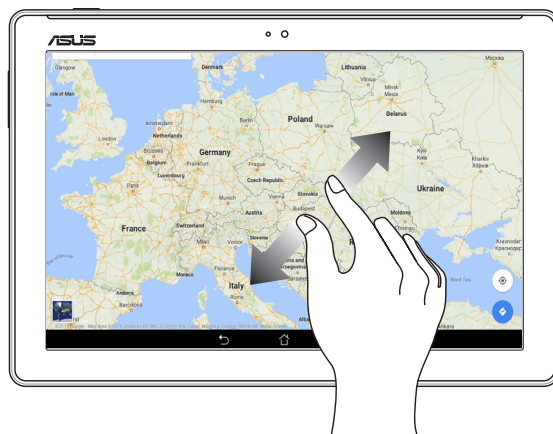
滑动页面或画面

- 使用一只手指可滑动不同桌面、图库中的图片等。
- 上下卷动画面以查看网页、清单等。



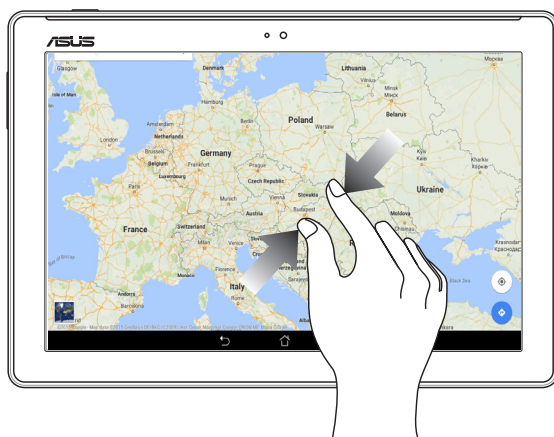
放大

在图库或地图中使用二只手指以斜角移动的方式将手指拉远，以运行放大画面的动作。



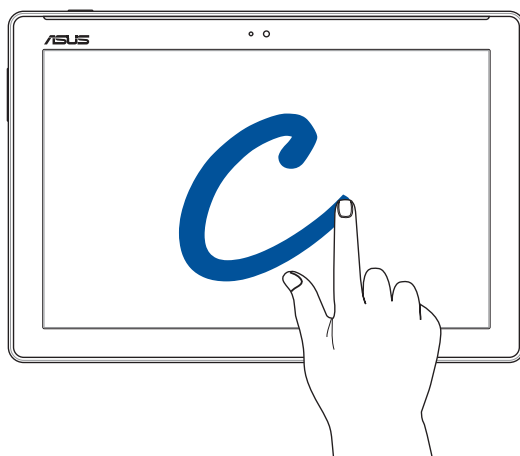
缩小

在图库或地图中使用二只手指以斜角移动的方式将手指拉近，以运行缩小画面的动作。



ZenMotion

智能手势功能可以让您的平板电脑未开启的状态下，在触控屏幕画上字母即能开启该字母对应的功能，除了减少设置功能的步骤外，使用者也可以自行设置欲开启的应用程序。



触控手势	Wi-Fi / 3G / LTE 机型
W	天气
S	前置摄像头
e	时钟
C	相机
Z	图库
V	联系人

说明：上表之触控手势所启动的应用程序为预设，您可以依照自己的喜好重新设置。

把这里当作自己的家

2

说明：本章节中的图标只能参考，实际画面视机型而定。

Zen Home 功能

桌面

桌面可以让您查看应用程序、提醒与通知、信息、天气信息、系统状态等。



左右滑动屏幕可查看其他桌面。

说明：添加桌面请参考 [编辑页面](#)。

图标说明

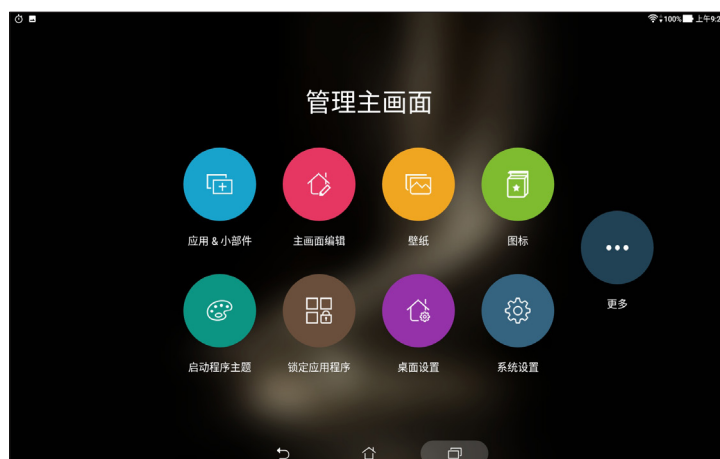
画面上方状态列的图标会呈现设备的状态。

	行动网络讯号（视机型而定） 表示行动网络讯号的强弱
	Wi-Fi 表示 WLAN 信号的强弱
	电量 表示电力情形
	MicroSD 存储卡 表示已安装 microSD 存储卡
	屏幕截图 表示已截取屏幕截图
	飞航模式 表示飞航模式开启
	下载 表示正在下载文件或应用程序
	滤蓝光护眼模式 表示滤蓝光护眼模式开启 说明：请参考 滤蓝光护眼模式 。

个性化桌面

您可以自行更改壁纸、添加应用程序或小部件至桌面、添加页面等，让您更方便开启应用程序或是查看信息。

- 要添加项目至桌面时，请长按桌面空白处，选择 应用 & 小部件、壁纸 或 主画面编辑。
- 在屏幕上左右滑动可查看不同的桌面页面。





应用程序

在桌面上添加应用程序快捷方式方便您快速启动应用程序。

请依照以下步骤在桌面上添加应用程序快捷方式：

1. 请长按桌面空白处，选择 应用 & 小部件 > 应用程序。
2. 长按要添加快捷方式于桌面的应用程序，应用程序快捷方式即会显示于桌面上，请拖曳应用程序快捷方式到要摆放的位置。

请依照以下步骤删除应用程序快捷方式：

1. 请长按欲删除快捷方式的应用程序图标，画面上方会出现  删除。
2. 请将应用程序拖曳至  删除 即可删除应用程序快捷方式。

创建应用程序文件夹

您可以通过创建文件夹管理主画面上的应用程序快捷方式。

请依照以下步骤设置应用程序文件夹：

1. 请由桌面上长按应用程序快捷方式，并拖曳至其他应用程序快捷方式。
2. 两个应用程序快捷方式相叠后将合为一个未命名的新文件夹，点击文件夹后可重新命名文件夹名称。

小部件

在桌面上添加小部件方便您查看电子邮件、电力等信息。



添加小部件

请依照以下步骤在桌面上添加小部件：

1. 请长按桌面空白处，选择 应用 & 小部件 > 小部件。
2. 长按要添加的小部件，小部件即会显示于桌面上，请拖曳小部件到要摆放的位置。

删除小部件快捷方式

请依照以下步骤删除小部件：

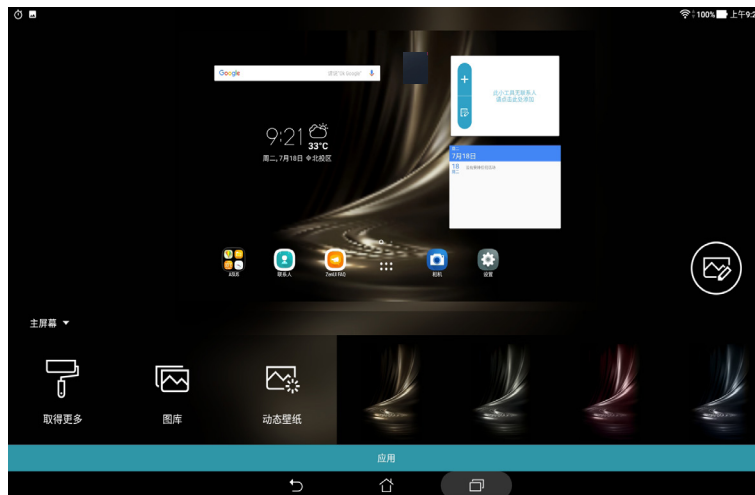
1. 请长按欲删除的小部件图标，画面上方会出现  删除。
2. 请将小部件拖曳至  删除 即可删除小部件快捷方式。

说明：您也可以点击  查看所有应用程序与小部件，并添加至桌面。

壁纸

您可以使用内置的预设壁纸、动态壁纸，或是浏览自己喜爱的图片作为壁纸。
请依照以下步骤更改壁纸：

1. 长按桌面直到 管理桌面 出现后，点击 壁纸。
2. 点击 取得更多 或 图库 后，浏览图片并下载壁纸。
3. 点击 应用，将选择的图片设置为主屏幕、锁定屏幕 或 主屏幕与锁定屏幕。



应用动态壁纸

请依照以下步骤应用动态壁纸：



1. 长按桌面直到 管理桌面 出现，点击 壁纸。
2. 选择要应用动态壁纸的画面，包括 主屏幕、锁定屏幕 或 主屏幕与锁定屏幕。
3. 选择动态壁纸后点击 应用。

说明：您也可以由 **●●●** > 设置 > 显示 设置壁纸。

设置日期与时间

设备会以所在位置的时间作为默认值，并显示于桌面上，您可以自行更改。

请依照以下步骤更改日期与时间：



1. 您可以依照以下任一方法开启应用程序菜单：
 - 开启快速设置后点击 。
 - 请点击  开启应用程序菜单。
2. 点击 设置 > 日期和时间。
3. 取消选取 自动判断日期和时间。
4. 自行设置日期、时间、时区。
5. 选择是否要使用 24 小时格式。
6. 再选择日期格式。

说明：请参考 [时钟](#)。

设置提示音

您可以自行设置通知提示音，例如新邮件、发送邮件通知。您也可以在此设置系统提示音，包括触摸提示音、屏幕锁定提示音等。

请依照以下步骤设置提示音：

1. 您可以依照以下任一方法开启应用程序菜单：
 - 开启快速设置后点击 。
 - 请点击  开启应用程序菜单。
2. 点击 设置 > 提示音和通知。
3. 请选择要设置的选项进行设置。

快速设置

快速设置面板可以让您自订选项，使平板电脑的操作更加轻松方便。


请从屏幕右上方，使用手指由上而下滑动以查看快速设置面板。点击图标以开启/关闭各项功能。

说明：蓝色表示功能开启、灰色表示功能关闭。



添加或取消快速设置面板中的功能图标

请依照以下步骤添加或取消快速设置面板中的功能图标：

1. 开启快速设置面板，点击 。
2. 请点击核取方块以将功能图标由快速设置面板上添加或取消。
3. 点击  以查看当前的快速设置面板。

通知面板

任何应用程序更新、新进电子邮件及设备状况都会显示在通知面板，您可以由通知面板查看。请从屏幕左上方，使用手指由上而下滑动以查看通知面板。

- 上下滑动通知面板以查看通知。
- 点击全部清除，或是左右滑动可将通知或提醒由清单中删除。



天气与时间

天气

天气功能可以让您依 1 小时到 12 小时的更新频率，随时查看所在地或其他位置的天气信息。通过天气小部件，也能轻松查看一周天气预报。此外，紫外线等级、湿度、降雨机率等详细天气信息，也都能利用天气功能查看。

运行天气

请依照以下步骤运行天气：

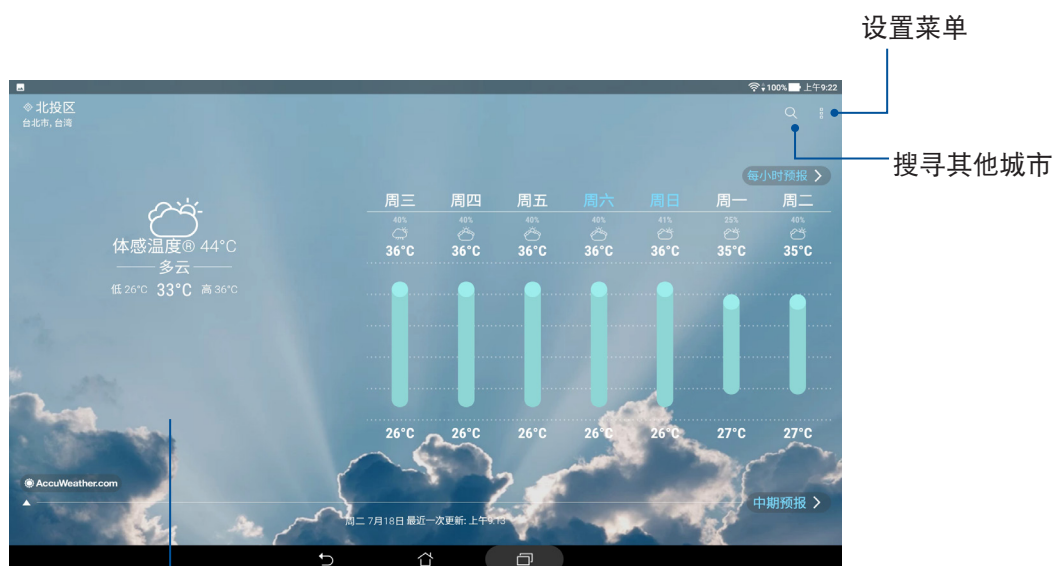
1. 请确认已完成以下设置：
 - 在室内时 WLAN 开启，在室外时 GPS 功能开启。
 - 由 **☰☰☰** > 设置，开启 定位。
2. 您可以依照以下任一方式运行天气：
 - 请由桌面点击 **☰☰☰** 开启应用程序菜单，点击 天气。
 - 请由桌面点击天气图标。



天气主画面

您可以查看位置列表中地区的即时天气与天气预报。

说明：更多细节请参考 [运行天气](#)。




向下滑动以查看其他天气信息 /
左右滑动可查看清单中其他城市的天气

时钟

时钟功能可以让您设置时区、闹钟，并可以将设备作为计时器使用。


运行时钟

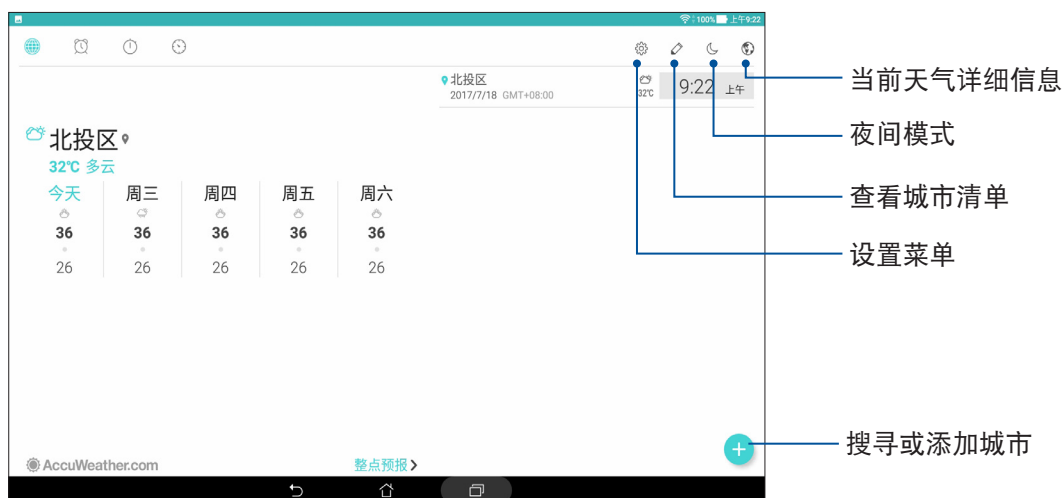
您可以通过以下任一方式运行时钟：

- 请点击  开启应用程序菜单，点击时钟。
- 请由桌面点击时间。




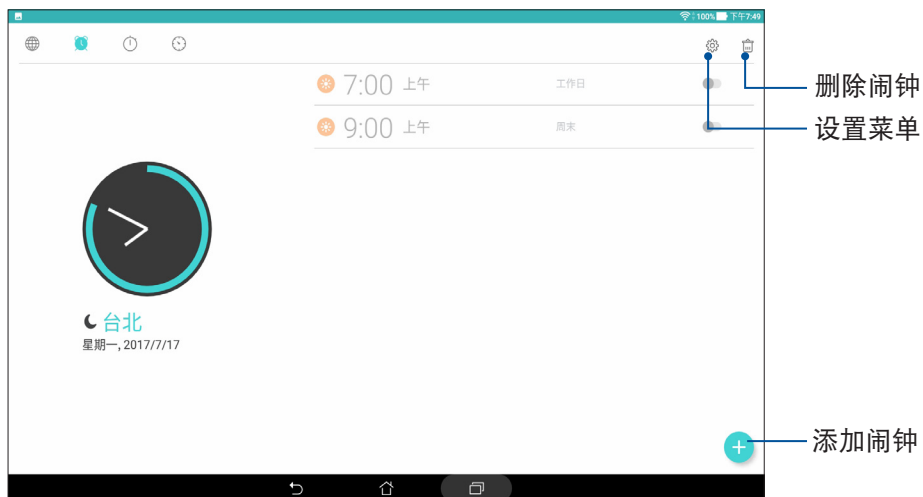
世界时钟

请点击  以设置时间。



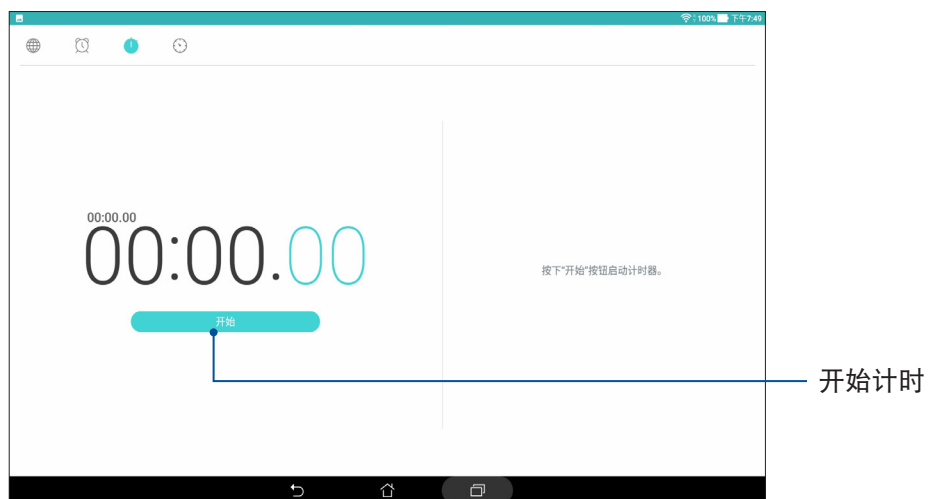
闹钟

请点击  以设置闹钟。



码表

请点击  以使用码表。






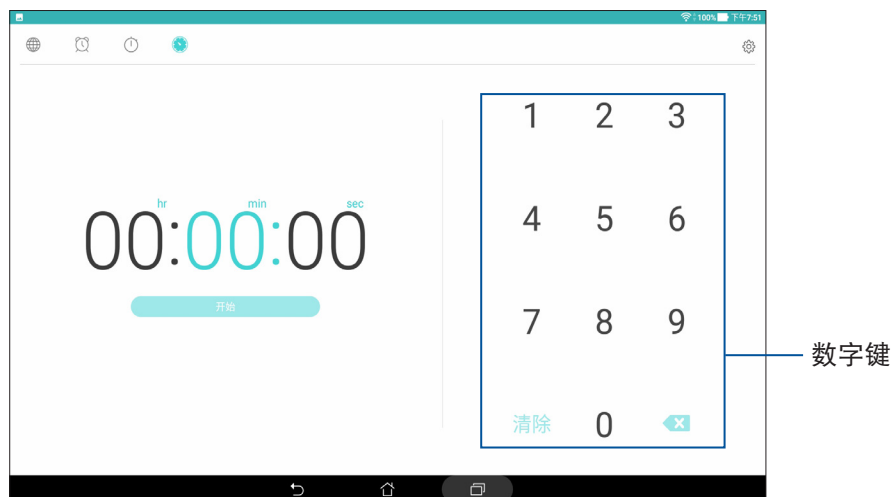
计时器

请点击  以使用计时器。

设置计时器

请依照以下步骤设置计时器：

1. 请点击  开启应用程序菜单，点击 時鐘 > 。
2. 从画面右下方点击  后，使用屏幕上的数字键输入时间，再点击 开始。


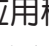


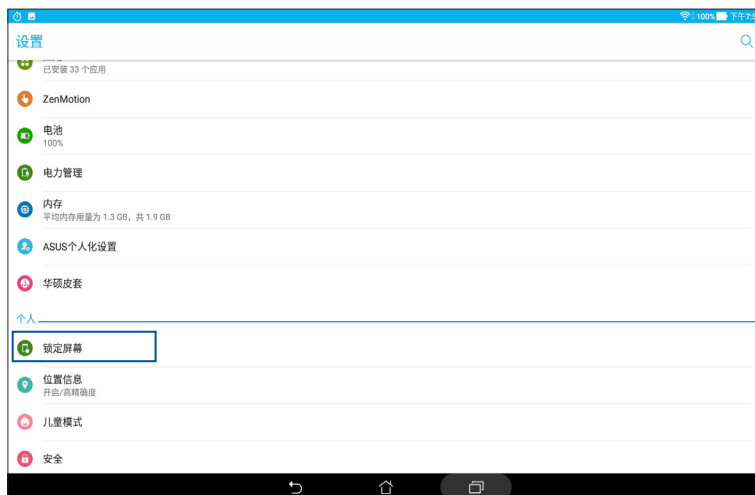
屏幕安全性

平板电脑以进入休眠模式时即会自动锁定屏幕作为默认值。在锁定画面上滑动屏幕，即可解除屏幕锁定。平板电脑的锁定画面经设置后，也能显示信息及应用程序通知。

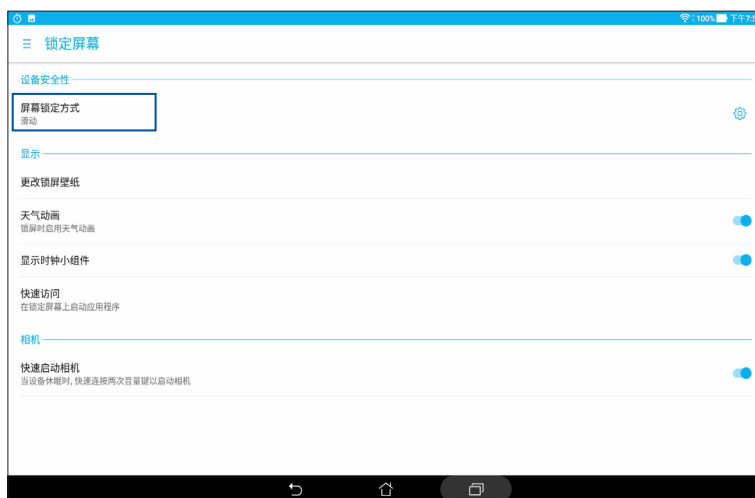
设置锁定屏幕

请依照以下步骤更改锁定屏幕方式：

- 您可以依照以下任一方法开启应用程序菜单：
 - 开启快速设置后点击 。
 - 请点击  开启应用程序菜单。
- 向下滑动菜单，点击 锁定屏幕。



- 请点击 屏幕锁定方式。





- 请选择想要使用的屏幕锁定方式，包括 无、滑动、图案、PIN 码、密码。

说明：更多细节请参考 [屏幕安全性](#)。

设置快速访问

锁定屏幕快速访问的预设值为相机、电子邮件和浏览器。您可以自行更改锁定屏幕上的快速访问设置，以在锁定屏幕上启动其他应用程序。

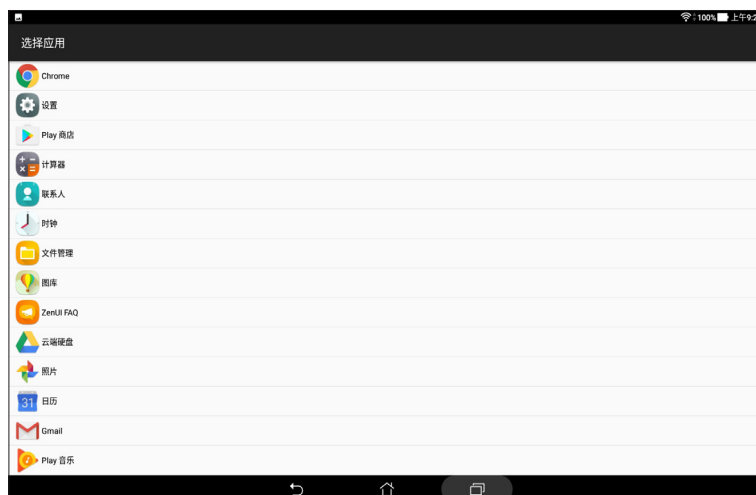
请依照以下步骤更改快速访问：

1. 您可以依照以下任一方法开启应用程序菜单：
 - 开启快速设置后点击 。
 - 请点击  开启应用程序菜单。
2. 向下滑动菜单，点击 锁定屏幕。
3. 点击 快速访问 开启设置菜单。
4. 将快速访问 滑动为 开启。



5. 点击想要更改的应用程序，并由清单中选择想要设置的应用程序。

说明：您可以将屏幕向下滑动以查看更多您预设的快速启动应用程序清单。



联系人

3

管理联系人

管理联系人方便您随时经由电子邮件或社群网站与朋友保持联系。将联系人设置为我的最爱可以让您迅速查看并发送短信，将联系人设置为 VIP 以获得活动、未读信息的系统通知。

您也可以将联系人信息与电子邮件、社群网站帐户数据同步处理，轻松链接并集成联系人邮件。

运行联系人

请使用以下任一方式运行联系人：

- 点击 ASUS > 联系人。
- 点击  开启应用程序菜单，点击 联系人。


联系人设置

您可以自行选择要显示联系人的帐户，以方便您寻找联系人。例如显示电子邮件、设备的联系人。请点击 要显示的联系人 进行选择。您也可以由上方标签选择查看 我的最爱、群组。

点击  > 设置 以运行联系人设置。

设置个人数据


请依照以下步骤设置个人数据：

1. 请点击  开启应用程序菜单，点击 联系人 > 设置我的个人数据。
2. 请输入您的个人数据，点击 添加其他字段 可添加更多数据。
3. 输入完成后点击 完成。



添加联系人

请依照以下步骤添加联系人：

1. 请点击  开启应用程序菜单，点击 联系人 并点击 +。
2. 请选择要使用的帐户：
 - a. 电子邮件
 - b. 设备
 - c. SIM 卡（视机型而定）


说明：点击 添加帐户 可以添加电子邮件帐户。

3. 请输入联系人数据。
4. 点击 添加 以输入更多电话号码、电子邮件、地址。
5. 点击 添加其他字段 可添加更多数据。
6. 输入完成后点击 完成。

编辑联系人数据

您可以添加联系人数据、选择头像、更换封面等。

请依照以下步骤编辑联系人数据：

1. 请点击  开启应用程序菜单，点击 联系人 并选择要编辑数据的联系人。
2. 请点击想要编辑的项目进行编辑。





设置 VIP 联系人

将重要联系人设置为 VIP，以确保不会遗漏重要节日、生日、活动等。当有来自 VIP 联系人的未读电子邮件时，您也会获得系统通知。




由联系人信息画面设为 VIP

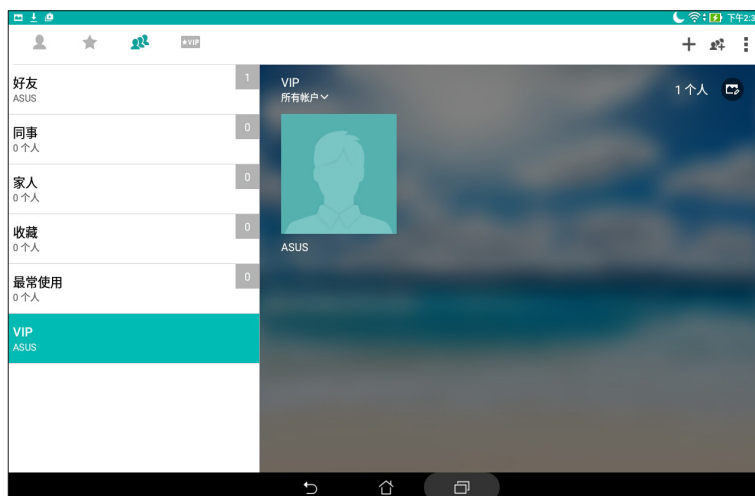
请依照以下步骤将联系人设为 VIP：

1. 请点击  开启应用程序菜单，点击 联系人 并选择要设为 VIP 的联系人。
2. 请点击  > 加入 VIP 群组。成功添加后，信息字段会出现 VIP。

由 VIP 画面添加联系人为 VIP

请依照以下步骤将联系人设为 VIP：




1. 请点击  开启应用程序菜单，点击 联系人。
2. 请点击  > VIP。
3. 请点击 。
4. 选择要添加的联系人后点击 添加。

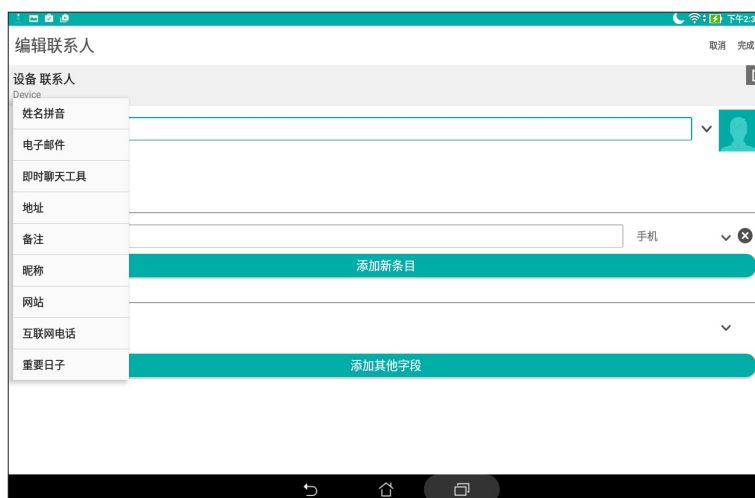


添加 VIP 联系人的活动

您可以为 VIP 联系人添加生日、纪念日、重要活动等。

请依照以下步骤添加 VIP 联系人的活动：



1. 请点击  开启应用程序菜单，点击 联系人 并选择  > VIP。
2. 请点击联系人，并点击  开启编辑页面。
3. 请点击 添加其他字段 > 活动。
4. 设置日期后点击 设置。
5. 确认群组为 VIP 后点击 完成。




设置我的最爱联系人

将时常联系的联系设置为我的最爱，以方便您随时快速查看。

请依照以下步骤设置我的最爱联系人：



1. 请点击  开启应用程序菜单，点击 联系人。
2. 请选择要加入我的最爱的联系人。
3. 请由右上角点击 .

说明：

- 点击  可查看我的最爱联系人清单。
 - 您也可以将我的最爱联系人设置为 VIP。请参考 [设置VIP联系人](#)。
-



导入联系人

请依照以下步骤导入联系人：

1. 请点击  开启应用程序菜单，点击 联系人。
2. 请选择  > 管理联系人。
3. 请选择 导入/导出，并选择 从存储设备导入。
4. 请选择要创建联系人的帐户：
 - a. 电子邮件
 - b. 设备
 - c. SIM 卡（视机型而定）
5. 请点击 全选 导入所有联系人，或是逐一点击要导入的个别联系人，再点击 导入。

导出联系人

请依照以下步骤导出联系人：





1. 请点击  开启应用程序菜单，点击 联系人。
2. 请选择  > 管理联系人。
3. 请选择 导入/导出，并选择 导出到存储设备。
4. 请选择联系人来源：
 - a. 所有联系人
 - b. 电子邮件
 - c. 设备
 - d. SIM 卡（视机型而定）
5. 请点击 全选 导出所有联系人，或是逐一点击要导出的个别联系人，再点击 导出。

将联系人集成社群网站帐户

您可以将社群网站帐户集成至联系人，让您可以更方便查看联系人的个人数据、活动、更新等，并且可以实时追踪联系人的最新信息。

说明：在将联系人集成社群网站帐户前，请先登入您的社群网站帐户并开启同步设置。




请依照以下步骤将联系人集成社群网站帐户：

1. 请使用以下任一方式开启应用程序菜单：
 - 开启快速设置后点击 。
 - 请点击  开启应用程序菜单，点击 设置。
2. 请点击 添加帐户，选择社群网站帐户后登入。
3. 同步处理中勾选 联系人。
4. 请点击  开启应用程序菜单，点击 联系人。
5. 由 要显示的联系人 中选择社群网站帐户，即可查看社群网站帐户中的联系人。
6. 完成后点击  或画面任一处。

关联联系人

当您添加社交网站或电子邮件帐户后，这些帐户中的联系人信息会自动同步至 联系人 中。在联系人列表中，有些联系人可能会出现多次、显示为不同名称等。您可以自行将重复的联系人手动进行关联，合并为一个联系人。

请按照以下步骤关联联系人：

1. 请点击  开启应用程序菜单，点击 联系人。
2. 请点击联系人开启联系人信息，点击  > 关联 > 。
3. 请选择要关联的联系人，点击 关联。
4. 点击 完成 保存更改。

说明：本章节中的图标只能参考，实际画面视机型而定。

使用相机

运行相机

通过相机功能，您可以轻松利用平板电脑拍摄照片或录制影片。

您可以通过以下任一方式运行相机：

由锁定屏幕运行相机

由锁定画面滑动 。

由桌面运行相机

由桌面点击 。

由音量键运行相机

当平板电脑休眠时，按两下音量调整按钮以唤醒平板电脑并运行相机。

说明：欲通过音量键运行相机前，请先至 **设置 > 锁定屏幕** 中，将 **快速启动相机** 设置为 **开启**。

首次使用相机

首次启动相机时，您可以阅读说明文件并设置是否要记录拍摄地点。

说明文件

首次使用相机时，屏幕上会出现说明文件。请点击 **开始** 进行阅读，或是点击 **跳过** 结束说明文件。


记录拍摄地点

您可以将相片和影片标记拍摄地点。点击 **是** 并将位置信息存取设置为 **开启** 接着点击 **同意**，或是点击 **不用了，谢谢** 以略过此设置。

您可以通过以下步骤标记拍摄地点：

1. 点击 **是** 或是点击 **不用了，谢谢** 以略过此设置。
2. 若您点击 **是** 后，将位置信息存取设置为 **开启**。
3. 接着点击 **同意** 以记录相片和影片标记拍摄地点。

相机



开启相机画面时，点击  进行拍照。



相机设置

请依照以下步骤更改相机设置：

重要！要在照片或影片中设置特殊效果时，请在拍照或录影前先选择想要使用的特殊效果。

1. 开启相机，点击  > 。
2. 向下滑动以查看设置菜单。

影像

可以设置白平衡、ISO、曝光值、相机分辨率、影像质量、时间浮水印。

对焦 & 曝光

可以设置对焦方式、触控自动曝光、脸部侦测。



拍摄模式

可以设置触控快门、倒数拍照。

摄录影机设置

请依照以下步骤更改摄录影机设置：

重要！要在照片或影片中设置特殊效果时，请在拍照或录影前先选择想要使用的特殊效果。

1. 开启相机，点击  > 。
2. 向下滑动以查看设置菜单。

影像

可以设置白平衡、曝光值、影片质量、视频防抖、录像偏好。

对焦 & 曝光

可以设置触控自动曝光。

应用相机模式

开启相机画面时，请先点击相机或录影模式，再选择要使用的模式即可应用。



重要！要在照片或影片中设置模式时，请在拍照或录影前先选择想要使用的模式。

HDR

在低亮度高反差时拍摄清晰照片。

应用 HDR 模式摄影

请依照以下步骤设置 HDR 模式：




1. 点击  开启模式菜单，选择 HDR。
2. 点击  即可以 HDR 模式摄影。

美颜

提供美白、柔肤、大眼、腮红等美颜效果。

应用美颜模式摄影

请依照以下步骤设置美颜模式：

1. 点击  开启模式菜单，选择 美颜。
2. 点击  以设置各美颜效果的数值。
3. 点击  即可以美颜模式摄影。

说明：滑动  后放开会自动倒数计时。

美颜模式操作方式

请依照以下步骤操作美颜模式：



1. 点击右下方的照片预览框。
2. 点击欲修改的照片后，点击  选择您要的美颜模式，然后点击  以保存照片。

夜景

拍摄夜景或在暗处拍照时请使用此模式。

应用夜景模式摄影

请依照以下步骤设置夜景模式：

1. 点击  开启模式菜单，选择 夜景。
2. 点击  即可以夜景模式摄影。






重要！为防止影像模糊，在使用夜景模式摄影时，请拿稳您的平板电脑。

景深效果

对一个近物拍照后产生有景深效果的照片。

应用景深效果模式摄影

请依照以下步骤设置景深效果模式：


1. 点击  开启模式菜单，选择 景深效果。
2. 点击  即可以景深效果模式摄影。
3. 点击  或  以增加或减少背景模糊度。
4. 点击  以保存文件。

QR 码

利用扫描 QR 码以读取数据。

应用 QR 码功能扫描 QR 码

请依照以下步骤设置 QR 码扫描功能：

1. 点击  开启模式菜单，选择 QR 码。
2. 将画面对准欲扫描的 QR 码即可读取数据。




特效

提供多种特效包含像素化、雪景、复古褐色、LOMO、负片、边缘探测、铅笔、卡通、灰阶、色调、浪漫、复古等后制效果。。

重要！请在拍照前先选择想要使用的特效模式。


应用特效模式摄影

请依照以下步骤设置特效模式：

1. 点击  开启模式菜单，选择 特效。
2. 点击  以选择您要应用的特效模式。
3. 点击  即可以特效模式摄影。

特效模式操作方式

请依照以下步骤操作特效模式：




1. 点击右下方的照片预览框。
2. 点击欲修改的照片后，点击  选择您要的特效模式，然后点击  以保存照片。

自拍

可自行设置侦测人脸数量，镜头将自动侦测人脸并连续拍摄 3 张照片。

应用自拍模式摄影

请依照以下步骤设置自拍模式：




1. 点击  开启模式菜单，选择 自拍。
2. 点击  选择侦测的人脸数量。
3. 人数设置好后，就会在后侧摄影镜头侦测到此相对应的人脸时自动拍摄，并有提示声响，当听到连续哔声表示即将拍照。
4. 点击  以保存文件。

GIF 动画

连拍后制作为 GIF 动画。

应用 GIF 动画模式摄影

请依照以下步骤设置 GIF 动画模式：



1. 点击  开启模式菜单，选择 GIF 动画。
2. 长压  以开始 GIF 动画摄影。
3. 设置您要的速度、顺序以及画面方向。
4. 点击  以保存文件。

全景拍摄

由各角度拍摄远处风景之全景照片。

应用全景拍摄模式摄影

请依照以下步骤设置全景拍摄模式：

1. 点击  开启模式菜单，选择 全景摄影。
2. 点击  后，将平板电脑向上、下、左、右任一方向缓慢移动以开始全景摄影。

說明：在使用全景拍摄模式摄影时，若您移动的速度过快，会出现缓慢一点的提示信息。









3. 点击  以保存文件。

微缩模型

将实景转为微缩模型。

应用微缩模型模式摄影

请依照以下步骤设置微缩模型模式：




1. 点击  开启模式菜单，选择 微縮模型。
2. 点击  或  后利用二只手指缩放画面以调整您要聚焦的范围。
3. 点击  或  以增加或减少背景模糊度。点击  或  以增加或减少饱和度。
4. 点击  即可以微缩模型模式摄影。

时光回溯

取得拍照瞬间前 2 秒至后 1 秒的照片。

应用时光回溯模式摄影

请依照以下步骤设置时光回溯模式：

1. 点击  开启模式菜单，选择 时光回溯。
2. 点击  即可以时光回溯模式摄影。
3. 设置您是要摄影前 2 秒或是后 1 秒的照片。
4. 点击  以保存文件。

说明：时光回溯模式仅提供后置摄像头使用。

时光回溯模式摄影预览

请依照以下步骤进行时光回溯模式预览：

1. 使用时光回溯模式拍摄后，您可以将屏幕向左或向右滑动以预览拍摄瞬间的前 2 秒至后 1 秒的成果。

说明：您可以点击画面上方的 最佳 作为参考。




2. 点击 完成 以保存文件。

智慧删除

拍完 5 张照片后自动删除移动中物件。

应用智慧删除模式摄影

请依照以下步骤设置智慧删除模式：




1. 点击  开启模式菜单，选择 智慧删除。
2. 点击  即可以智慧删除模式摄影。
3. 触碰选取区块来显示或删除物件。
4. 点击  以保存文件。

团体微笑

拍完 5 张照片后选择最佳脸部表情。

应用团体微笑模式摄影

请依照以下步骤设置团体微笑模式：




1. 点击  开启模式菜单，选择 团体微笑。
2. 点击  即可以团体微笑模式摄影。
3. 轻触脸部后，选择最佳的微笑表情。
4. 点击  以保存文件。

延时摄影

利用一定的时间间隔将拍摄的多张照片合成影片。

应用延时摄影模式录影

请依照以下步骤设置延时摄影模式：




1. 点击  开启模式菜单，选择 延时摄影。
2. 点击  以设置间隔时间。
3. 点击  即可以延时摄影模式录影。

慢动作

利用增加录影时的每秒画面张数而成的影片。

应用慢动作模式录影


请依照以下步骤设置慢动作摄影模式功能：

1. 点击  开启模式菜单，选择 慢动作。
2. 点击  以选择速度。
3. 点击  即可以慢动作摄影模式录影。

图库

图库方便您查看图片或影音文件。平板电脑将自动显示保存于保存空间中的图片与影音文件。

您可以直接点击要查看的图片或影音文件进行编辑、分享或删除，或是以幻灯片的方式播放文件。

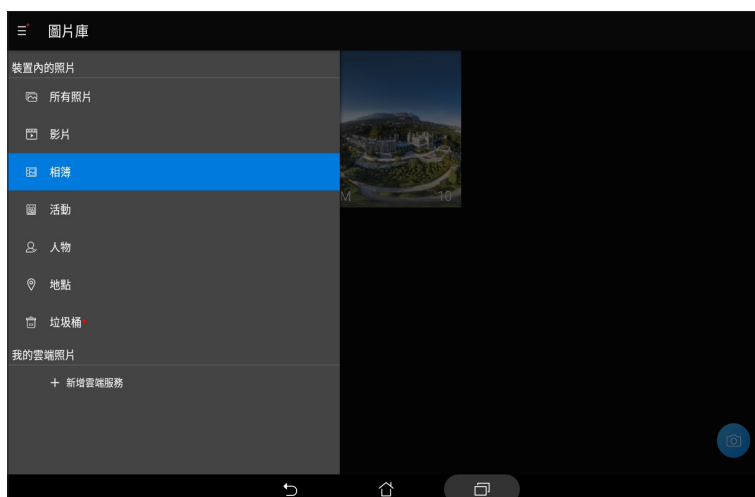
请由桌面直接点击 图库，或点击  > 图库。

查看图片

所有保存在平板电脑的图片或影音文件都会显示在图库中，您可以依分类查看。

请依照以下步骤分类查看图片或影音文件：

1. 请由桌面点击 图库 或点击  图库后，由图库主画面点击 。
2. 选择您想要查看的分类。



说明：

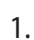
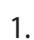

- 您可以将云端照片下载到平板电脑中，并设置为壁纸或联系人照片。
- 将照片设置为联系人照片请参考 [编辑联系人数据](#)。
- 将照片设置为壁纸请参考 [壁纸和背景色调](#)。

重要！ 在查看云端照片或朋友照片前请先创建网络连线。

查看照片位置



当相机开启记录拍摄地点功能后，在图库查看图片时，可以经由百度（只能限大陆地区）的地图功能，以查看图片详细信息中的拍照位置地图。

请依照以下步骤查看照片位置：

1. 请由桌面直接点击 ，或点击  > 图库。
2. 由图库中开启想经由百度（只能限大陆地区）的地图功能来查看拍照位置的照片。
3. 再次点击图片以显示工具列。
4. 请点击  即可查看地点的地图。



分享图片

请依照以下步骤分享图片：

1. 由图库中开启包含想要分享图片在内的相簿。
2. 由右上方点击 。
3. 请点击要分享的图片。
4. 由右上方点击  并选择您想要使用的分享方式。


删除图片

请依照以下步骤删除图片：

1. 由图库中开启包含想要删除图片在内的相簿。
2. 由右上方点击 。
3. 请点击要删除的图片。
4. 请点击 ，选择 确定。

编辑图片

请依照以下步骤编辑图片：

1. 由图库中点击想要编辑的图片。
2. 请再次点击图片以显示工具列。
3. 请由右下方点击 。
4. 请使用右方的编辑工具编辑图片。

更改相片排列

查看相簿时，您可以利用二只手指以斜角移动的方式拉近或拉远以更改相片排列方式。

使用耳机

您可以将平板电脑连接耳机用以听音乐等。

连接耳机

请将 3.5mm 的耳机插头连接至平板电脑。

说明：

- 强烈建议您使用与本产品相容的耳机或是本产品所选配的耳机。
- 播放音乐时拔出耳机时，音乐会自动暂停播放。
- 观赏影片时拔出耳机时，影片会自动暂停播放。

警告！


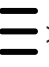
- 请勿将耳机以外的物品安装至耳机插孔。
 - 请勿将有电流输出的数据线连接耳机插孔。
 - 使用耳机时开启高音量可能会损害您的听力。
-

文件管理员

文件管理员可以帮助您快速且方便地管理内置存储空间及外接存储设备内的文件数据。


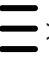
查看内置存储空间

请依照以下步骤查看内置存储空间的文件数据：

1. 请由桌面点击  开启应用程序菜单，点击 文件管理员。
2. 请点击  > 内置存储空间。
3. 请点击要查看的文件夹或文件。

查看外接存储设备



请依照以下步骤查看外接存储设备的文件数据：

1. 请由桌面点击  开启应用程序菜单，点击 文件管理员。
2. 请点击  > MicroSD 卡。
3. 请点击要查看的文件夹或文件。

查看云端存储空间

重要！ 查看云端存储空间前请先创建网络连线。

请依照以下步骤查看云端存储空间的文件数据：

1. 请由桌面点击  开启应用程序菜单，点击 文件管理员。
2. 请点击 ，点击想要查看的云端存储空间，并登入云端存储空间帐户。

ASUS WebStorage

ASUS WebStorage 提供云端网络存储空间，方便您随时保存、同步或分享个人文件与数据。此应用程序亦提供添加笔记、拍照、使用录音或录像功能，并可直接保存于您的 ASUS WebStorage 帐户。

说明：

- 您必须登入 ASUS WebStorage 的帐户才能使用此应用程序，若您无帐户，请先注册帐户。
- 在使用 ASUS WebStorage 前，请确认平板电脑已创建网络连线。

登入 ASUS WebStorage

请依照以下步骤登入 **ASUS WebStorage**：

1. 请由桌面点击 **☰** 开启应用程序菜单，点击 WebStorage。
2. 点击 开始 > 登入，输入 WebStorage ID 和密码后，点击 登入。
3. 请观赏说明画面并点击 下一步，说明画面结束后即会进入 ASUS WebStorage 主画面。

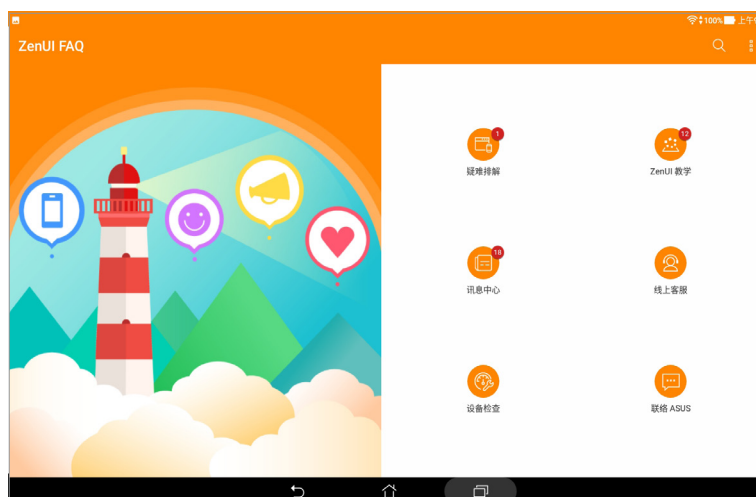


ZenUI FAQ

ZenUI FAQ 是 Zen UI 专属界面提供的独家应用程序，让您直接与华硕联系，享受专属的个性化服务。

您可以通过以下任一方式运行 **ZenUI FAQ**：

1. 请由桌面点击 **☰☰☰** 开启应用程序菜单，点击 ZenUI FAQ。
2. 点击 ZenUI 教学，选择您在使用上有问题待解决的应用程序。





无线网络连线

无线网络连线方便您以无线的方式轻松连接网络、进行数据传输。要使用无线网络功能前，请先开启设备的无线网络设置并连线至无线路由器。有些无线路由器可能需要输入密码才能进行连线，开放性的无线路由器则不需输入密码即可进行连线。

开启无线网络连线

请依照以下步骤开启无线网络连线：

1. 请使用以下任一方式开启设置菜单。
 - 请由桌面点击  开启应用程序菜单后点击 **設置**。
 - 于桌面由上而下拖曳，开启快速设置面板后点击 。
2. 请将 WLAN 选项点击为 开启，平板电脑将会自动扫描可使用的无线网络。

说明：您也可以利用快速设置面板开启无线网络功能，请参考 [快速设置](#)。

创建无线网络连线

请依照以下步骤创建无线网络连线：



1. 请点击 WLAN 以查看搜索到的无线网络。
2. 请选择想要连线的网络，点击 **连线** 来创建连线。若您选择启用安全性的无线网络项目，则需要输入密码。

说明：

- 当您未使用时请关闭无线网络功能以节省电池电力。
 - 当平板电脑搜寻到先前连线过的无线网络时，便会自动进行连线。
-

关闭无线网络连线

请依照以下步骤关闭无线网络连线：

1. 请使用以下任一方式开启设置菜单。
 - 请由桌面点击  开启应用程序菜单后点击 设置。
 - 于桌面由上而下拖曳，开启快速设置面板后点击 .
2. 请将 Wi-Fi 选项点击为 关闭，平板电脑将会关闭无线网络连线。



说明：您也可以利用快速设置面板关闭无线网络功能，请参考 [快速设置](#)。

蓝牙功能

蓝牙（Bluetooth™）功能是一种短距离的无线连线技术，可让相容于蓝牙技术的设备（如智慧型手机、笔记型电脑、平板电脑、耳机等），在短距离内进行实体的连线与数据的交换。当您通过蓝牙技术首次连接其他设备时，您必须先为设备进行配对。

开启蓝牙功能

请依照以下步骤开启蓝牙功能：


1. 请使用以下任一方式开启设置菜单。
 - 请由桌面点击  开启应用程序菜单后点击 设置。
 - 于桌面由上而下拖曳，开启快速设置面板后点击 .
2. 请将蓝牙选项点击为 开启。

说明：您也可以利用快速设置面板开启蓝牙功能，请参考 [快速设置](#)。

将平板电脑与其他蓝牙设备配对

当平板电脑通过蓝牙技术首次连接其他设备时，您必须先为设备进行配对。在平板电脑与其他设备创建连线后，就会保持配对状态直到中断连线。

请依照以下步骤将平板电脑与其他设备配对：

1. 请由桌面点击  开启应用程序菜单后点击 设置，将蓝牙选项点击为 开启。
2. 请点击 蓝牙 以查看可连线的蓝牙设备。




重要！若是想要连线的蓝牙设备未出现于清单中时，请确认该设备的蓝牙功能已开启，并设置为可检测，详细说明请参考该设备的用户手册或说明文件。

3. 若是您的蓝牙设备尚未准备妥当而平板电脑已完成扫描时，请点击 搜索设备 再次进行搜索。
4. 请由搜索到的清单中选择想要配对的设备，并依照画面的指示完成配对工作。若有需要时请参考该设备的用户手册或说明文件。

说明：当您未使用设备的蓝牙功能时请关闭蓝牙功能以节省电池电力。

解除配对或设置蓝牙设备

请依照以下步骤解除配对或设置蓝牙设备：



1. 请由桌面点击  开启应用程序菜单后点击 设置，将蓝牙选项点击为 开启。
2. 请点击 蓝牙 以显示蓝牙设置菜单。
3. 请于想要解除配对或设置蓝牙设备旁，点击  图标。
4. 由设置菜单中您可以进行以下设置：
 - 点击 解除配对 以解除配对设备。
 - 点击 重新命名 以重新命名蓝牙设备。
5. 设置完成后请点击  返回。

飞航模式

飞航模式可以为您提供快速方法来关闭平板上的所有无线通讯。正如名称所示，此功能在您搭飞机时特别有用。

开启飞航模式



请依照以下步骤开启飞航模式：

1. 请使用以下任一方式开启设置菜单。
 - 请由桌面点击  开启应用程序菜单后点击 设置。
 - 于桌面由上而下拖曳，开启快速设置面板后点击 .
2. 点击 更多 后，将飞航模式向右滑动以开启该功能。

说明：您也可以利用快速设置面板开启飞航模式，请参考 [快速设置](#)。

关闭飞航模式

请依照以下步骤关闭飞航模式：

1. 请使用以下任一方式开启设置菜单。
 - 请由桌面点击  开启应用程序菜单后点击 设置。
 - 于桌面由上而下拖曳，开启快速设置面板后点击 .
2. 点击 更多 后，将飞航模式向左滑动以关闭该功能。

网络共享

当没有无线网络可供使用时，您可以将平板电脑的移动网络作为无线热点分享，以供笔记本电脑或其他智能设备使用。


重要！ 您必须申请移动网络方案以使用网络共享功能，请向您的网络制造商询问。

说明：

- 网络共享的连线速度可能较正常无线网络及移动网络慢。
 - 当您开启智能省电时，请关闭网络连线。
 - 当手机搜索到先前连线过的无线网络时，便会自动进行连线。
-

USB 网络共享

请依照以下步骤设置 **USB** 网络共享：

1. 将 USB 传输线连接至平板与其他移动设备。
2. 画面跳出提示框后点击 确认。
3. 请使用以下任一方式开启设置菜单。
 - 请由桌面点击  开启应用程序菜单后点击 设置。
 - 于桌面由上而下拖曳，开启快速设置面板后点击。
4. 点击 更多 > 网络共享 > USB 网络共享 后，将 USB 网络共享向右滑动以开启该功能。

蓝牙网络共享

通过蓝牙功能，平板的移动网络可以与其他配对的蓝牙设备共用。

请依照以下步骤设置蓝牙网络共享：

1. 请开启两台设备的蓝牙功能。
2. 将两台设备进行配对。


说明：更多细节请参考 [将平板电脑与其他蓝牙设备配对](#)。

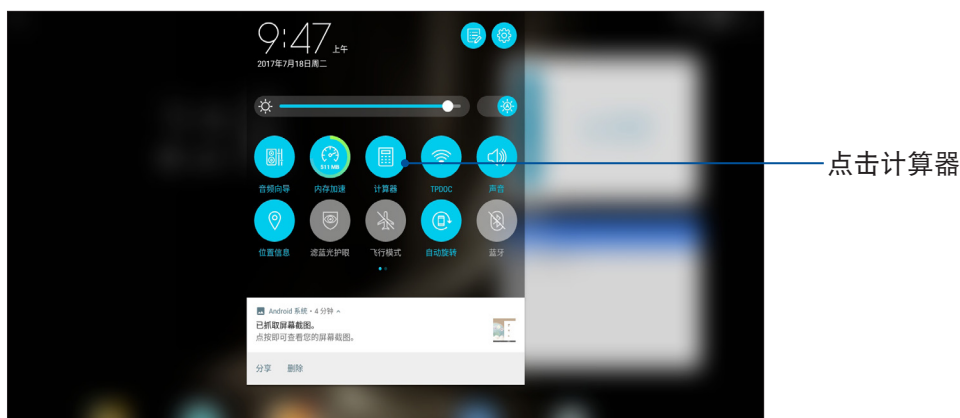
3. 点击 更多 > 网络共享 > 蓝牙网络共享 后，将蓝牙网络共享向右滑动以开启该功能。

Zen 工具

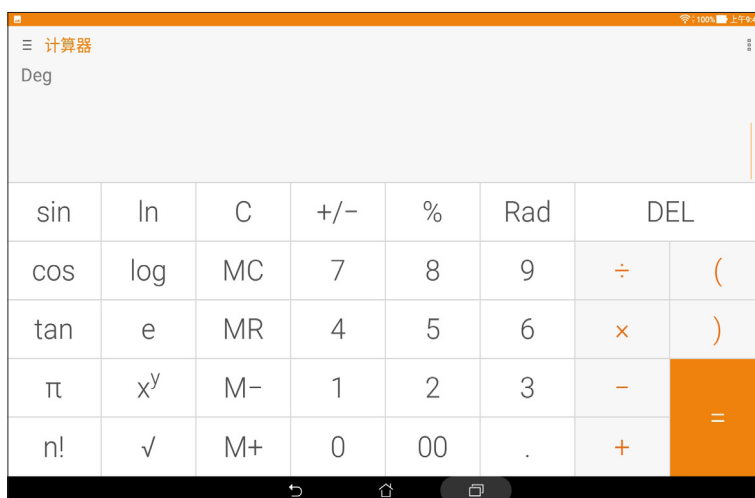
计算器

请依照以下方式开启计算器：

- 请由桌面点击  开启应用程序菜单后点击 计算器。
- 以手指从画面右上角向下滑动画面，开启快速设置面板后，从第一行点击 计算器。



计算器画面

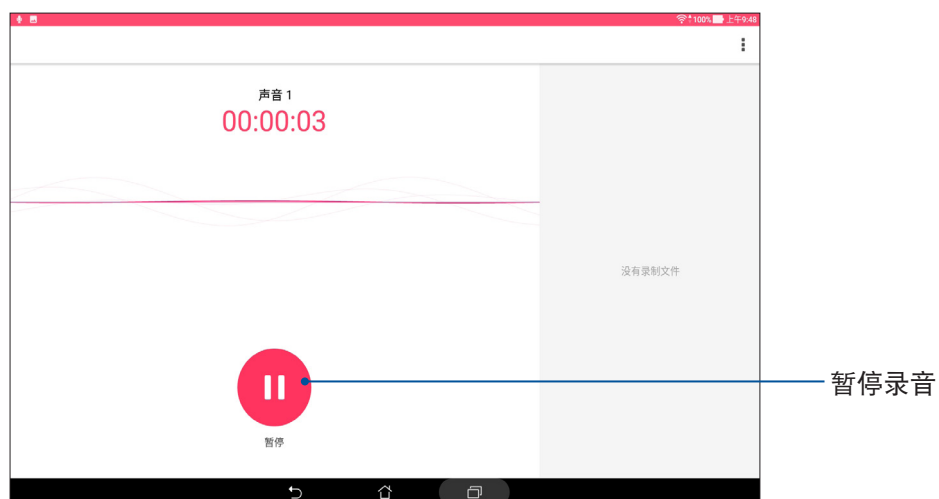
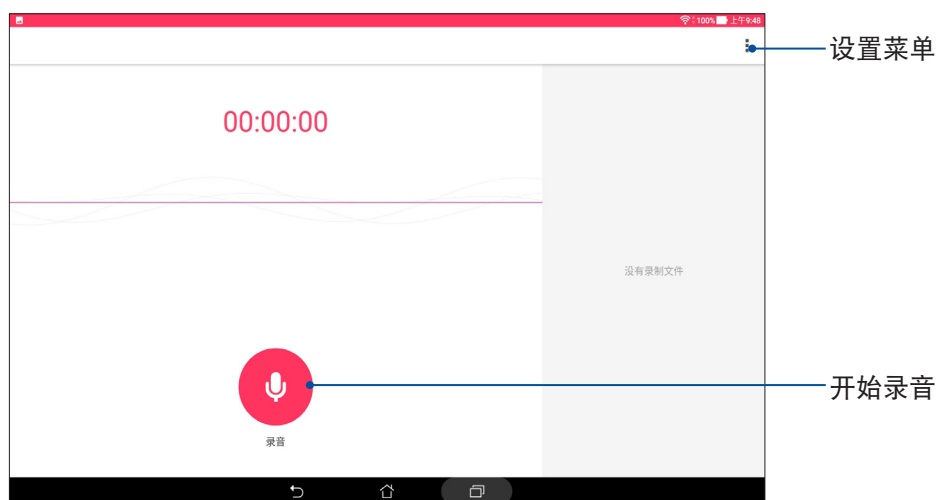


录音机

录音机可以让您录制音讯文件。

运行录音机

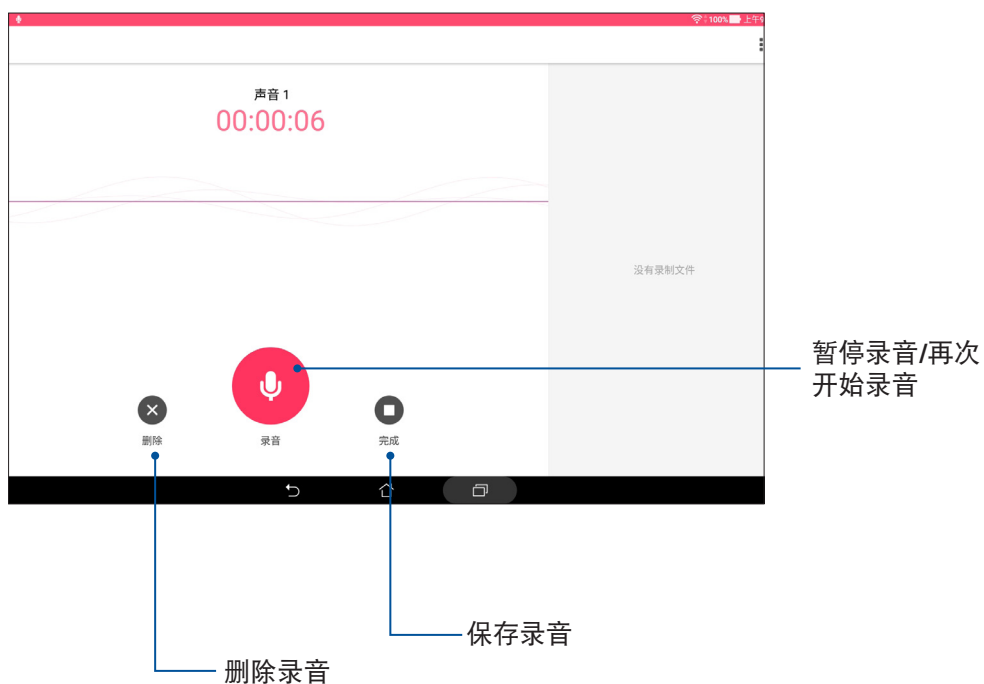
请点击  开启应用程序菜单，点击 录音机。



使用录音机

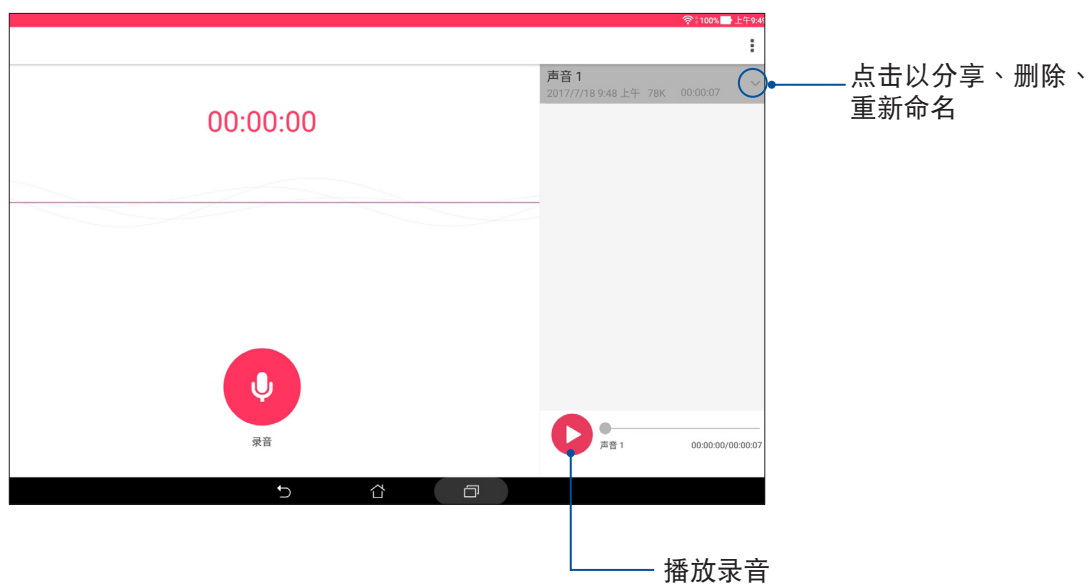
请按下麦克风图标开始录音。

暂停录音后，可再次点击麦克风图标进行录音，或是点击 删除 以删除录音、完成 以保存录音。



查看录音清单

您可以由录音清单中播放录音文件，或是进行分享、删除、重新命名。



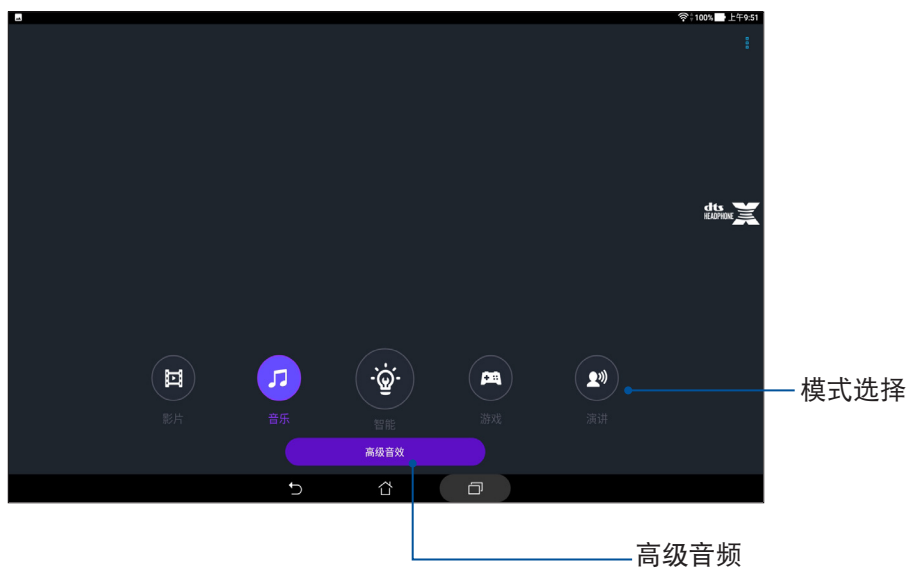
音频导向

音频向导可以让您视个人使用环境需求，随心所欲调整平板电脑的输出音频。

使用音频向导

请依照以下步骤使用音频向导：

1. 请点击 **●●●** 开启应用程序菜单，点击 音频向导。
2. 请选择想要使用的模式，并点击 高级音频 以进行设置。





屏幕色彩模式

屏幕色彩模式方便您轻松调整显示设置。

使用屏幕色彩模式

请依照以下步骤运行屏幕色彩模式：

1. 请使用以下任一方式开启设置菜单。
 - 请由桌面点击  开启应用程序菜单后点击 设置。
 - 于桌面由上而下拖曳，开启快速设置面板后点击 。
2. 点击屏幕色彩模式，并针对屏幕色彩模式进行设置，其模式包含 平衡、滤蓝光护眼、鲜艳、自定义。

平衡模式



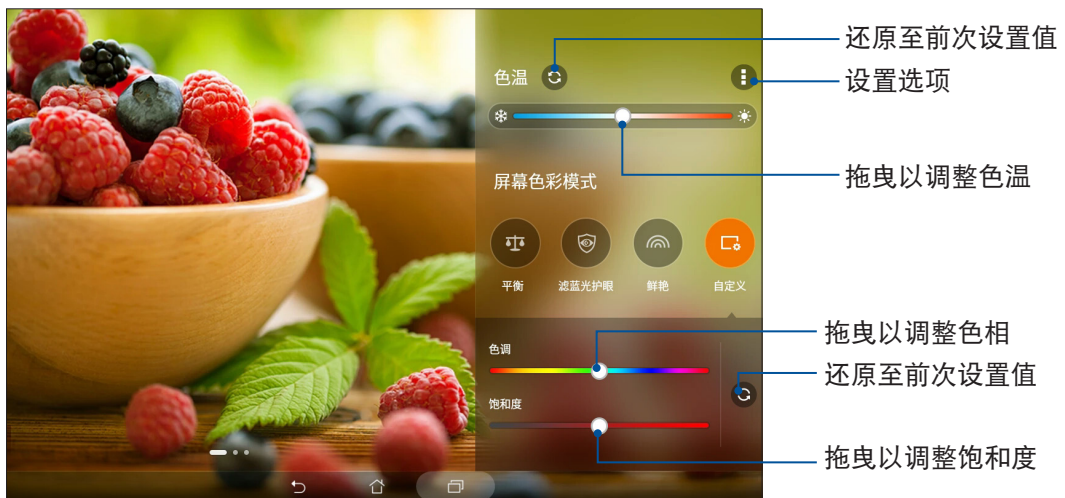
滤蓝光护眼模式



鲜艳模式



自定义模式





智能管家

开启智能管家的省电模式可以延长平板电脑的电池电力，同时您也可以依使用情境自订省电模式。

设置省电模式

请依照以下步骤设置省电模式：



1. 请点击  开启应用程序菜单，点击 电池 >  > 节省电力。
2. 请选择以下任一模式：
 - 性能模式：智慧调整 CPU 性能与提供高屏幕亮度。
 - 一般模式：智慧调整 CPU 性能与屏幕亮度以节省电力。
 - 省电模式：休眠时暂停网络连线，当屏幕亮起时恢复连线。
 - 超级省电模式：保留闹钟功能并关闭上网相关功能。
 - 自定省电模式：主要为根据您的使用情境自定义省电模式设置。



智能切换

开启省电模式可以延长平板电脑的电池电力，同时您也可以开启智能切换。

请依照以下步骤设置智能切换：

1. 请点击  开启应用程序菜单，点击 电池 >  > 节省电力 > 智能切换。
2. 选择 智能切换。
3. 点击 低电量自动省电 旁的 >。
4. 选择您想要自动切换到超级省电模式的百分比，在低电量时自动切换到超级省电模式，以达到最佳省电效果。
5. 您也可以点击 定时省电，依照时间自动切换。

保持设备固件的最新状态

建议您将 Android 操作系统及应用程序更新至最新版本。

运行系统更新

请依照以下步骤运行系统更新：

1. 请点击 ●●● 开启应用程序菜单，点击 设置。
2. 请点击 关于。
3. 请点击 系统更新，接着点击 检查更新。

说明：您可以点击 系统更新 以查看 上一次更新检查 时间。

备份与重置

请依照以下步骤进行以下设置：

1. 请点击 ●●● 开启应用程序菜单，点击 设置 > 备份与重置。
2. 备份我的数据：点击此项目后选择 重设平板电脑，所有保存于平板电脑中的数据将会被清除，包括各类帐户数据、系统及应用程序设置、已下载安装的应用程序，以及所有音乐、照片、影片和其他文件数据等。

屏幕安全性

平板电脑以进入休眠模式时即会自动锁定屏幕作为预设值。在锁定画面上滑动屏幕，即可解除屏幕锁定。平板电脑的锁定画面经设置后，也能显示信息及应用程序通知。

设置屏幕锁定

请依照以下步骤更改屏幕锁定方式：

1. 请点击 **●●●** 开启应用程序菜单，点击 设置。
2. 向下滑动菜单，点击 锁定屏幕。
3. 请点击 屏幕锁定。
4. 请选择想要使用的屏幕锁定方式，包括 无、滑动、图案、PIN 码、密码。

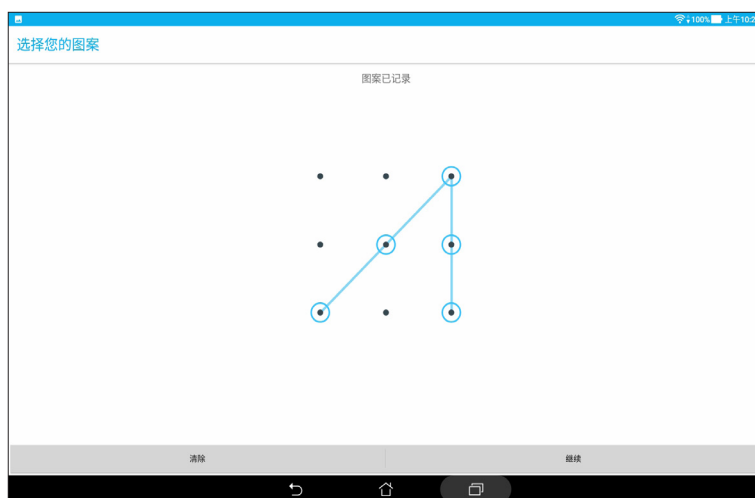
滑动

将屏幕向上滑动以开启屏幕锁定。



图案

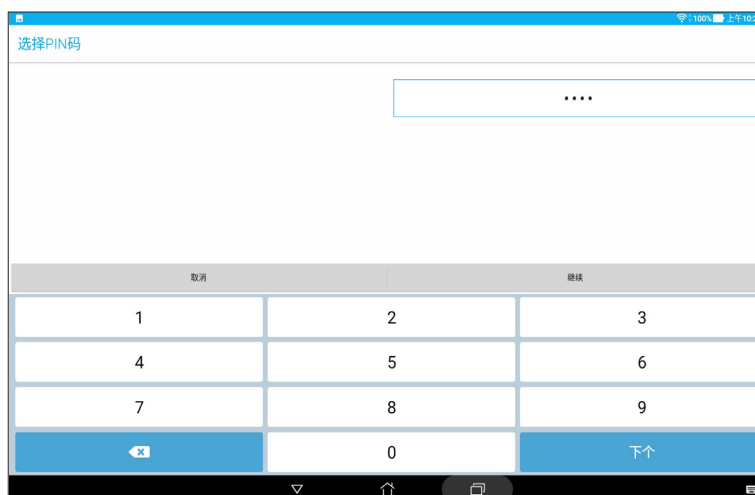
利用一指一次画出您要设置的图案密码。



警告！请记住您所设置的图案密码，以避免因忘记图案密码而无法解除屏幕锁定。

PIN 码

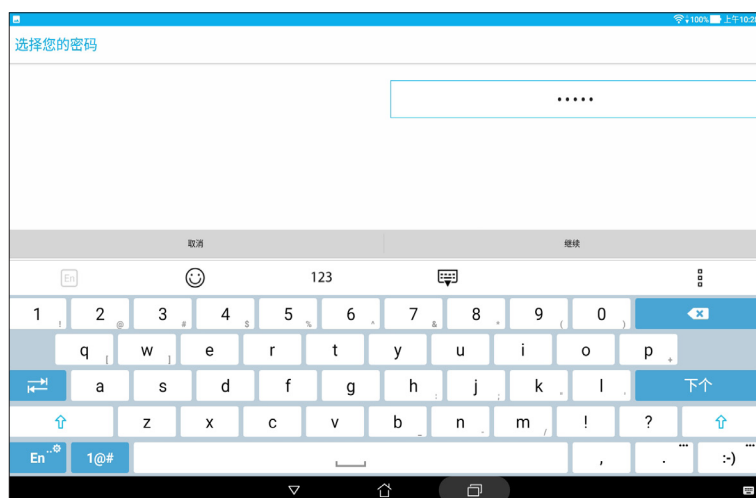
输入至少四个数字以设置 PIN 码。



警告！请记住您所设置的 PIN 码，以避免因忘记 PIN 码而无法解除屏幕锁定。

密码

输入至少四个数字以设置密码。



警告！ 请记住您所设置的数字密码，以避免因忘记数字密码而无法解除屏幕锁定。

锁定屏幕显示与小部件

您可以自行决定锁定屏幕上的显示及小部件，包括以下选项：

- 快速访问：开启此功能时可在锁定屏幕上启动应用程序。
- 快速启动相机：开启此功能时，当设备休眠时快速连按两次音量键以启动相机。
- 机主信息：可自行输入在锁定画面上要显示的机主信息。

设置快速访问

锁定屏幕快速访问的默认值为相机、电子邮件和浏览器。您可以自行更改锁定屏幕上的快速访问设置，以在锁定屏幕上启动其他应用程序。

请依照以下步骤更改快速访问：

1. 请点击 **●●●** 开启应用程序菜单，点击 设置。
2. 向下滑动菜单，点击 锁定屏幕。
3. 请将 快速访问 滑动为 开启。
4. 点击 快速访问 开启设置菜单。
5. 点击想要更改的应用程序，并由清单中选择想要设置的应用程序。

型号：P00L (Z301ML/Z301MFL/M1001ML/M1001MFL/R1001ML/R1001MFL)
P028 (Z301M/Z301MF/M1001M/M1001MF/R1001M/R1001MF)
DK02

ASUS[®]
IN SEARCH OF INCREDIBLE

tw.asus.com