

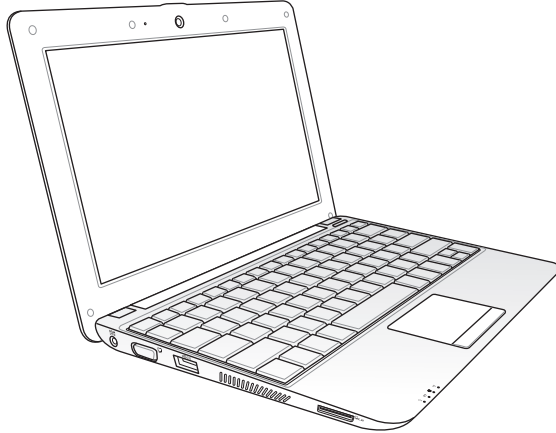
ARB5397

Eee PC

دليل المستخدم

Windows® XP Edition

Eee PC 1001PX



15G06Q2390E0

جدول المحتويات

ii	جدول المحتويات
iv	حول دليل المستخدم
iv	ملاحظات حول هذا الدليل
v	احتياطات السلامة

التعرف على الأجزاء

1-2	الجانب العلوي
1-5	الجانب السفلي
1-6	الجانب الأمامي
1-7	الجانب الأيمن
1-8	الجانب الأيسر
1-9	استخدام لوحة المفاتيح
1-11	استخدام لوحة اللمس

البداية

2-2	توصيل الطاقة إلى Eee PC
2-3	بدء التشغيل لأول مرة
2-5	سطح المكتب
2-6	اتصال الشبكة
2-6	تهيئة اتصال شبكة الاتصال اللاسلكية
2-7	الشبكة المحلية
2-10	استعراض صفحات الويب

استخدام جهاز Eee PC

3-2	تحديث ASUS
3-2	تحديث BIOS عبر الإنترنت
3-3	تحديث BIOS عبر ملف BIOS
3-4	اتصال Bluetooth
3-6	تقنية Super Hybrid Engine
3-6	انماط Super Hybrid Engine
3-7	Eee Docking
3-7	Eee Amuse
3-8	Eee Sharing
3-8	Eee Xperience
3-9	Eee Tools
3-9	Boingo (في طرازات محددة)
3-10	نسخة Microsoft® Office التجريبية

استعادة النظام

4-2	استعادة النظام
4-2	استخدام تقسيم القرص الصلب (F٩ الاستعادة)
4-3	Boot Booster

الملحق

A-2	الإعلانات وبيانات السلامة
A-12	معلومات حقوق الطبع والنشر
A-13	حدود المسؤولية
A-13	الخدمة والدعم

حول دليل المستخدم

أنت تقرأ دليل مستخدم جهاز Eee PC. يوفر دليل المستخدم الذي بين يديك معلومات حول المكونات المتعددة بجهاز Eee PC وكيفية استخدامها. فيما يلي الأقسام الرئيسية لدليل المستخدم:

١. التعرف على الأجزاء

يوفر معلومات حول مكونات Eee PC.

٢. البداية

يوفر معلومات حول البدء في استخدام جهاز Eee PC.

٣. استخدام جهاز Eee PC

يوفر معلومات حول استخدام أدوات Eee PC.

٤. معلومات القرص DVD الدعم و استعادة النظام

يوفر لك معلومات حول قرص الدعم واستعادة النظام.

٥. الملحق

يوفر قائمة بالباعين المعتمدين وبيانات السلامة.



تختلف التطبيقات الفعلية المحزومة على حسب نوع الطراز والمنطقة. قد توجد اختلافات بين جهاز Eee PC الخاص بك والرسومات الموضحة في هذا الدليل، لذا يرجى الثقة في سلامة جهاز Eee PC الذي بين يديك.

ملاحظات حول هذا الدليل

يتم استخدام بعض الملاحظات والتحذيرات في هذا الدليل، وتتيح لك هذه الملاحظات استكمال مهام معينة بشكل آمن وفعال. وتختلف درجة أهمية هذه الملاحظات كما يلي:



تحذير: معلومات مامة يجب اتباعها لاستخدام آمن



هام! معلومات حيوية يجب اتباعها لمنع تعرض البيانات أو المكونات أو الأشخاص للأضرار.



تلميح: تلميحات حول استكمال المهام.



ملاحظة: معلومات حول الحالات الخاصة.

احتياطات السلامة

ستزيد احتياطات السلامة التالية من العمر الافتراضي لجهاز Eee PC. يجب اتباع كافة احتياطات السلامة والإرشادات. باستثناء ما تم وصفه في هذا الدليل، عليك بالرجوع إلى أفراد الصيانة المؤهلين. يجب عدم استخدام أسلاك الطاقة أو الملحقات أو الوحدات الطرفية الأخرى التالفة. يجب عدم استخدام مذيبات قوية، على سبيل المثال مخففات الدهان أو البنزين أو المواد الكيميائية الأخرى على أو بالقرب من السطح.



افصل طاقة التيار المتردد وأخرج مجموعة البطارية قبل الشروع في التنظيف. امسح جهاز Eee PC باستخدام قطعة قماش شمواء أو إسفنج سليلوز مغمورة في محلول مطهر غير كاشط وبعض قطرات الماء الدافئ وأزل أي رطوبة إضافية باستخدام قطعة قماش جافة.

يجب عدم وضع أو إسقاط أجسام على الجزء العلوي وعدم دفع أي أجسام غريبة في جهاز Eee PC.



يجب عدم وضع الجهاز على أسطح عمل غير مستوية أو غير مستقرة. يجب إجراء الخدمة في حالة تعرض الحاوية للتلف.



يجب عدم تعرض الجهاز للمجالات المغناطيسية أو الكهربائية.



يجب عدم تعرض الجهاز للبيئات المتسخة أو المتربة. يجب عدم تشغيل الجهاز أثناء وجود تسرب في الغاز.



يجب عدم تعرض الجهاز للسوائل أو الأمطار أو الرطوبة أو وجود الجهاز بالقرب من أماكن بها هذه الخصائص. يجب عدم استخدام المودم أثناء العواصف الكهربائية.



يجب عدم لمس أو الضغط على شاشة العرض. يجب عدم وضع الجهاز مع أجسام صغيرة يمكن أن تؤدي إلى خدش جهاز Eee PC أو دخولها.



تحذير سلامة البطارية: يجب عدم إلقاء البطارية في اللهب. يجب عدم إحداث دائرة قصر في مناطق التلامس. يجب عدم فك البطارية.



يجب عدم ترك جهاز Eee PC فوق الركبة أو أي جزء من الجسم لمنع عدم الراحة أو التعرض للإصابة نتيجة دخولها للحرارة.



تقدير الدخل: ينبغي الرجوع إلى ملصق التقدير الموجود في الجزء السفلي من جهاز Eee PC والتأكد من أن محول الطاقة متوافق مع هذا التقدير.



درجة الحرارة الآمنة: يجب استخدام جهاز Eee PC فقط في البيئات التي تتراوح درجة الحرارة المحيطة بها بين ٥ درجات مئوية (٤١ فهرنهايت) و ٣٥ درجة مئوية (٩٥ فهرنهايت)



قد يتسبب التركيب الخاطئ للبطارية في انفجار الكمبيوتر المحمول Eee PC أو تلفه.



يجب عدم حمل أو تغطية جهاز Eee PC في وضع التشغيل بأي مواد يمكن أن تقلل من دوران الهواء مثل حقيبة حمل.



يجب عدم وضع جهاز Eee PC في أماكن المخلفات المحلية. وقد تم تصميم هذا المنتج لتمكين إعادة استخدام الأجزاء وإعادة تدويرها. وتشير سلة الأجزاء المحذوفة ذات العجلات أنه ينبغي وضع المنتج (المعدات الكهربائية والإلكترونية وبطارية خلية الأزرار التي تحتوي على الزئبق) في موضع البلدية المخصص للنفايات. ارجع إلى التنظيمات المحلية المعينة بالتخلص من الأجهزة الإلكترونية.



تجنب إلقاء البطارية في النفايات البلدية، علماً بأن رمز سلة النفايات المشطوب عليها يشير إلى حظر التخلص من البطارية في النفايات البلدية.



احتياطات النقل

للإعداد لنقل جهاز الكمبيوتر Eee PC، ينبغي إيقاف تشغيل الجهاز وفصل جميع الأجهزة الطرفية الخارجية لتجنب حدوث تلف في الموصلات، علماً بأن رأس محرك الأقراص الثابتة تعود إلى موضعها عند فصل التيار الكهربائي لمنع خدش سطح القرص الثابت أثناء النقل، ولذا يحظر نقل الجهاز في حالة توصيل التيار الكهربائي. تذكر أيضًا أن تغلق شاشة العرض لحمايتها وحماية لوحة المفاتيح في نفس الوقت.

يمكن أن يبهت سطح جهاز Eee PC بسهولة في حالة عدم حمايته بشكل ملائم. يجب الحرص حتى لا يمكن خدش الأسطح عند نقل جهاز Eee PC. تستطيع وضع جهاز Eee PC في حقيبة حمل لحمايتها من الأوساخ والماء والصدمات والخدوش.

شحن البطارية

إذا كنت تعتزم استخدام طاقة البطارية، فتأكد من شحن مجموعة البطارية بالكامل وأي مجموعات بطارية اختيارية قبل البدء في رحلات طويلة. تذكر أن محول الطاقة يشحن مجموعة البطارية طالما أنه موصل بالكمبيوتر ومصدر طاقة التيار المتردد. تذكر أن شحن مجموعة البطارية يستغرق وقتًا أطول أثناء استخدام جهاز Eee PC.

تذكر القيام بشحن البطارية حتى الوصول لدرجة الامتلاء (٨ ساعات أو أكثر) قبل الاستخدام الأول، وكذلك في كل مرة يتم استنفاد ما فيها من طاقة كي تطيل من عمرها الافتراضي. تصل البطارية إلى أقصى سعة لها بعد عدة دورات مكتملة للشحن وتفريغ الشحن.

احتياطات الطائرات

اتصل بشركة الطيران إذا كنت تنوي استخدام جهاز Eee PC على الطائرة. معظم شركات الطيران تسمح باستخدام الأجهزة الإلكترونية فقط بين وليس أثناء الصعود والهبوط.



توجد ثلاثة أنواع رئيسية من أجهزة الحماية في المطارات: الأجهزة التي تعمل بأشعة إكس (المستخدمة في العناصر الموضوعة على أحزمة الناقل) وأجهزة الكشف المغناطيسية (المستخدمة مع الأشخاص الذين يعبرون مناطق فحص الحماية) والعصي المغناطيسية (أجهزة محمولة يتم تمريرها على الأشخاص أو العناصر الفردية). تستطيع تمرير جهاز Eee PC والأقراص الخاصة بك عبر أجهزة أشعة إكس الموجودة في المطارات. ومع ذلك يوصى بعدم تمرير جهاز Eee PC أو الأقراص عبر أجهزة الكشف المغناطيسية بالمطارات أو تعرضها للعصي المغناطيسية.

الجانب العلوي

الجانب السفلي

الجانب الامامي

الجانب الأيمن

الجانب الأيسر

استخدام لوحة المفاتيح

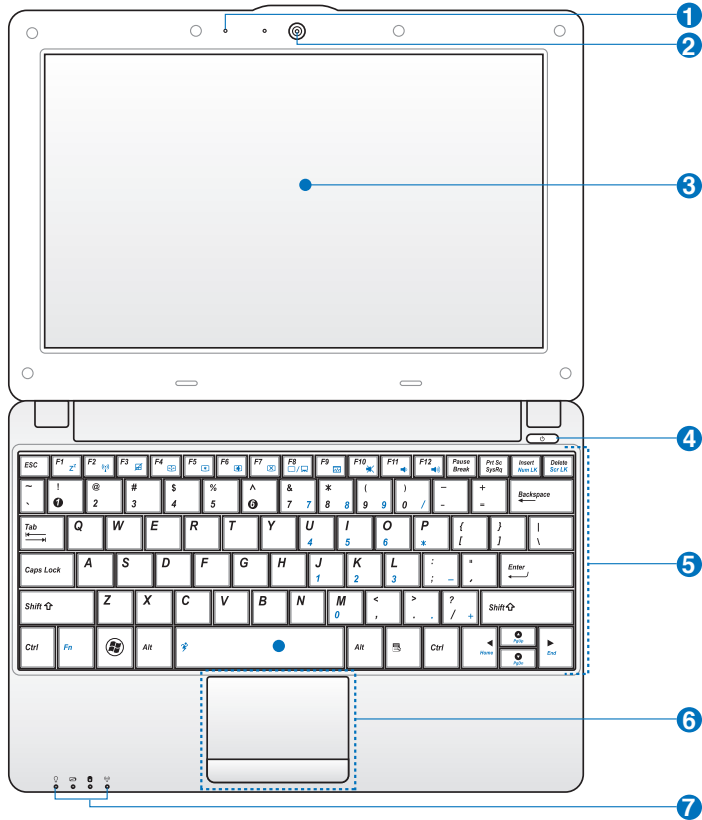
استخدام لوحة اللمس

التعرف على الأجزاء

الجانب العلوي

ارجع إلى الشكل الموجود أدناه للتعرف على المكونات الموجودة على جانب PC Eee.

قد يختلف الجانب الأعلى في الشكل وفقا للطراز.



سوف تختلف لوحة المفاتيح لكل مقاطعة.



① ميكروفون (داخلي)

② كاميرا داخلية

③ شاشة العرض

تدعم دقة الشاشة حتى ١٠٢٤×٦٠٠ بكسل فقط في نظام التشغيل Win 7. قد لا تعمل التطبيقات التي تتطلب دعم دقة أعلى بشكل طبيعي.

④ مفتاح الطاقة

يتيح مفتاح الطاقة تشغيل أو إيقاف جهاز Eee PC والاستعادة من STR. اضغط على المفتاح مرة للتشغيل واستمر في الضغط لإيقاف تشغيل جهاز Eee PC. يعمل مفتاح التشغيل فقط عند فتح شاشة العرض. مؤشر الطاقة:

يضيء مؤشر الطاقة عندما يكون الجهاز في وضعية التشغيل. ويومض ببطء عندما يكون الجهاز في وضعية الاستعداد والحفظ في الرام. ولا يضيء المؤشر نهائيا في حالة إغلاق الجهاز عن العمل.

⑤ لوحة المفاتيح

توفر لوحة المفاتيح بالجهاز سهولة الحركة (العمق الذي يمكن الضغط على المفاتيح خلاله) ومسند لراحتي اليدين.

تختلف لوحة المفاتيح حسب الطراز.

⑥ لوحة اللمس والأزرار

تشمل اللوحة للمسبة والأزرار الموجودة بها جهاز إشارة يقوم بنفس الوظائف التي يؤديها الماوس بجهاز الكمبيوتر المكتبي.

⑦ مؤشرات الحالة

مفتاح الطاقة

يتيح مفتاح الطاقة تشغيل أو إيقاف جهاز Eee PC والاستعادة من STR. اضغط على المفتاح مرة للتشغيل واستمر في الضغط لإيقاف تشغيل جهاز Eee PC. يعمل مفتاح التشغيل فقط عند فتح شاشة العرض.

🔌 مؤشر شحن البطارية

يعرض مؤشر شحن البطارية (LED) حالة شحن البطاقة كما يلي:
وضع التشغيل

مع المهايئ	بدون المهايئ	
الضوء الأخضر مضيء	إيقاف	طاقة البطارية مرتفعة (%٩٥ - %١٠٠)
الضوء البرتقالي مضيء	إيقاف	طاقة البطارية متوسطة (%٩٤ - %١١)
وميض باللون البرتقالي	وميض باللون البرتقالي	طاقة البطارية منخفضة (%١٠ - %٠)

وضع إيقاف التشغيل \ وضع الاستعداد

مع المهايئ	بدون المهايئ	
الضوء الأخضر مضيء	إيقاف	طاقة البطارية مرتفعة (%٩٥ - %١٠٠)
الضوء البرتقالي مضيء	إيقاف	طاقة البطارية متوسطة (%٩٤ - %١١)
وميض باللون البرتقالي	إيقاف	طاقة البطارية منخفضة (%١٠ - %٠)

💾 مؤشر حالة القرص الصلب (HDD)

يوميض مؤشر محرك القرص الصلب عند القيام بالكتابة أو القراءة منه.

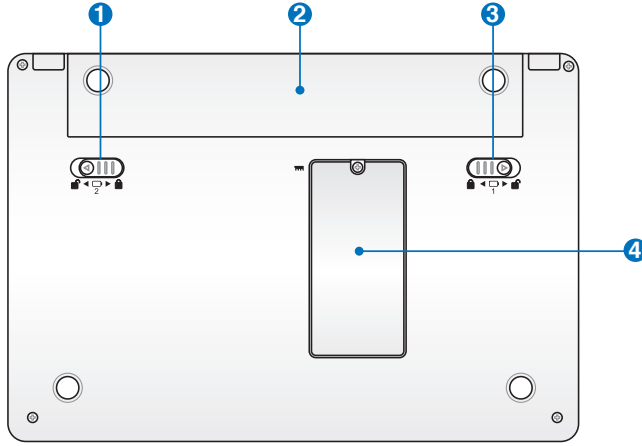
📶 مؤشر الشبكة اللاسلكية/تقنية Bluetooth^(٢)

لا يتوفر إلا في الطرازات المزودة بشبكة اتصال محلية لاسلكية LAN/أو تقنية Bluetooth داخلية ويضيء هذا المؤشر عند تمكين الشبكة المحلية اللاسلكية أو تقنية Bluetooth المضمنة.

الجانب السفلي

ارجع إلى الشكل الموجود أدناه للتعرف على المكونات الموجودة على جانب Eee PC.

ربما يتنوع الجانب السفلي في الشكل اعتمادًا على الطراز.



يمكن أن يكون الجزء السفلي لجهاز Eee PC ساخنًا للغاية. يجب أن تتوخى الحرص عند التعامل مع جهاز Eee PC أثناء التشغيل أو عندما يكون قد تم تشغيله مؤخرًا. تعتبر درجات الحرارة العالية شيئًا عاديًا أثناء الشحن أو التشغيل. يجب عدم استخدام أسطح ملساء، مثل الأسرة أو الأرائك والتي يمكن أن تسد فتحات التهوية. يجب عدم وضع جهاز Eee PC فوق الركبة أو أي جزء آخر من الجسم لتفادي التعرض للإصابات الناجمة عن السخونة.



1 قفل البطارية - النابض

نابض قفل البطارية يحافظ على تأمين مجموعة البطارية. عند تركيب مجموعة البطارية، سيتم قفلها تلقائيًا. عند إخراج مجموعة البطارية، يجب الحفاظ على قفل النابض في وضع الفتح.

2 مجموعة البطارية

يتم شحن مجموعة البطارية تلقائيًا عند توصيلها بمصدر طاقة التيار المتردد ويحافظ على توصيل الطاقة إلى جهاز Eee PC في حالة عدم اتصال طاقة التيار المتردد. يتيح ذلك استخدام عند التنقل بشكل مؤقت بين المواقع. ويتنوع وقت البطارية حسب الاستخدام وحسب مواصفات جهاز Eee PC. لا يمكن فك مجموعة البطارية ويجب شراؤها على أنها وحدة مفردة.

3 قفل البطارية - يدوي

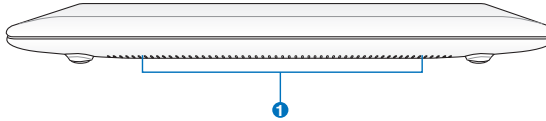
يتم استخدام قفل البطارية اليدوي للحفاظ على تأمين مجموعة البطارية. حرك القفل اليدوي إلى وضع الفتح لتركيب مجموعة البطارية أو إخراجها. حرك مفتاح النقل اليدوي إلى وضع القفل بعد تركيب مجموعة البطارية.

4 Memory Compartment (حجيرة الذاكرة)

يتم تأمين وحدة الذاكرة في حجيرة مخصصة لها.

الجانب الامامي

يرجى الرجوع إلى الشكل التوضيحي الوارد أدناه للتعرف على مكونات هذا الجانب من جهاز Eee PC.

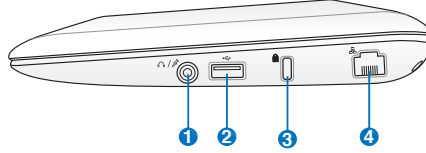


1 نظام مكبر الصوت

يتيح نظام مكبر الصوت الاستريو الداخلي بالجهاز إمكانية سماع الصوت دون الحاجة إلى أية ملحقات إضافية، ويعتبر نظام الصوت متعدد الوسائط بمثابة جهاز تحكم صوتي رقمي متكامل يعمل على إنتاج صوت واضح وقوي (تتحسن النتائج عند استخدام سماعات رأس أو سماعات استريو خارجية)، علمًا بأنه يتم التحكم في خصائص الصوت من خلال برنامج محدد.

الجانب الأيمن

ارجع إلى الشكل الموجود أدناه للتعرف على المكونات الموجودة على جانب Eee PC.



① قابس مخرج سماعة الرأس / مقبس Combo لدخل الميكروفون

يقوم قابس سماعة الرأس بحجم ٨/١ بوصة (٣,٥٥ ملم) بتوصيل إشارة مخرج صوت جهاز Eee PC لمكبرات صوت أو سماعات رأس ذات صوت كبير. إن استخدام القابس يؤدي تلقائيًا إلى تعطيل مكبرات الصوت الداخلية.

صُمم المقبس أيضًا لتوصيل الميكروفون المستخدم في تطبيق Skype أو السرد الصوتي أو التسجيلات الصوتية العادية.

② منفذ USB (2.0/1.1)

منفذ USB (الناقل العام التسلسلي) متوافق مع أجهزة USB 2.0 أو USB 1.1 مثل لوحات المفاتيح أو أجهزة التأشير أو أجهزة التخزين، المتصلة بسلاسل حتى ١٢ ميجابايت/ثانية (USB 1.1) و ٤٨ ميجابايت/ثانية (USB 2.0). يتيح منفذ USB للعديد من الأجهزة بالعمل في نفس الوقت على جهاز كمبيوتر واحد، مع استخدام بعض الأجهزة الطرفية على أنها مواقع توصيل أو محاور إضافية. أيضًا فإن منفذ USB يدعم وظيفة التبديل السريع.

③ منفذ قفل Kensington®

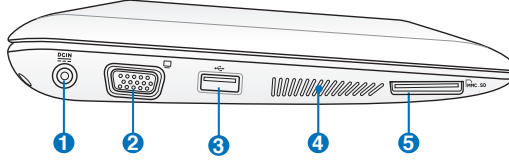
يتيح منفذ قفل Kensington® تأمين جهاز Eee PC باستخدام أجهزة حماية متوافقة مع Kensington®. عادة ما تشمل منتجات الحماية على كابل معدني وقفل يمنعان نقل جهاز Eee PC من جسم ثابت.

④ منفذ شبكة الاتصال المحلية (LAN)

يدعم منفذ شبكة الاتصال المحلية الذي يحتوي على ثمانية مسننات معيار RJ-45 (١٠/١٠ ميجابايت) كابل إيثرنت قياسي للاتصال بشبكة اتصال محلية. يتيح الموصل الداخلي الاستخدام الملائم دون الحاجة إلى محولات إضافية.

الجانب الأيسر

ارجع إلى الشكل الموجود أدناه للتعرف على المكونات الموجودة على جانب Eee PC.



1 DC IN مدخل الطاقة (التيار المستمر)

يقوم محول الطاقة المرفق بتحويل طاقة التيار المتردد إلى طاقة تيار مستمر للاستخدام مع هذا القابس. وتقوم الطاقة التي يتم تزويدها عبر هذا القابس بتوفير الطاقة إلى جهاز Eee PC وشحن مجموعة البطارية الداخلية. لمنع تعرض جهاز Eee PC ومجموعة البطارية للتلف، استخدم دائماً محول الطاقة المرفق.

تنبيه: يمكن أن يصبح دافئاً أو ساخناً عندما يكون قيد الاستخدام. يجب التأكد من عدم تغطية المحول والحفاظ عليه بعيداً عن الجسد.



2 خرج شاشة العرض

تدعم شاشة D-sub ذات ١٥ سناً جهازاً قياسياً متوافقاً مع VGA، مثل الشاشة أو جهاز العرض لبيّيح المشاهدة على شاشة خارجية كبيرة.

3 منفذ USB (2.0/1.1)

4 فتحات التهوية

تسمح فتحات التهوية بدخول الهواء البارد وخروج الهواء الساخن من وإلى جهاز كمبيوتر Eee PC.

تأكد من أنه لا توجد أي أوراق، ملابس، كبلات أو غيرها من الأشياء تعوق أي من فتحات التهوية حيث فقد ينجم عن ذلك ارتفاع مفرط في حرارة الجهاز.



5 مدخل كروت الذاكرة

يمكن لقارئ بطاقات الذاكرة المتضمن قراءة بطاقات SD/SDHC/MMC.

استخدام لوحة المفاتيح

مفاتيح الوظائف الخاصة

تحدد الفقرات التالية مفاتيح التشغيل السريع الملونة على لوحة مفاتيح جهاز Eee PC. يمكن استخدام الأوامر الملونة فقط بالضغط أولاً مع الاستمرار على مفتاح الوظائف ثم الضغط على مفتاح يحتوي على أمر ملون. تظهر بعض رموز الوظائف على شريط أوامر المهام بنظام التشغيل بعد التنشيط.

F1 Z² رمز: يضع جهاز Eee PC في وضع التعليق (حفظ إلى RAM)



F2 برج اللاسلكي (F2): يعمل على تشغيل أو إيقاف الشبكة اللاسلكية و البلوتوث في الجهاز، مع ظهور مؤشر على الشاشة للتوضيح.



الاعدادات الافتراضية في الشبكة اللاسلكية في وضع التشغيل \ البلوتوث غير مشغل.



F3 لوحة اللمس (F3): للتبديل بين تشغيل/إيقاف لوحة اللمس.



F4 تحديد الدقة (F4): اضغط لضبط دقة العرض.



تدعم دقة الشاشة حتى ١٠٢٤×٦٠٠ بكسل فقط في نظام التشغيل Win 7. قد لا تعمل التطبيقات التي تتطلب دعم دقة أعلى بشكل طبيعي.



F5 زر تخفيف الاضاءة (F5): يقلل من سطوع الشاشة.



F6 زر رفع الاضاءة (F6): يزيد من سطوع الشاشة.



F7 أيقونة الشاشة المتقاطعة (F7):

قم بإيقاف تشغيل الضوء الخلفي لشاشة العرض.



رمز LCD \ الشاشة (F8) : للتحويل بين شاشة LCD لجهاز Eee PC وبين الشاشة الخارجية إن وجدت



زر ادارة المهام **(F9)**: يبدأ ادارة المهام Windows لعرض عمليات التطبيق أو إنهاء التطبيقات.



رمز مكبر الصوت المستعرض **(F10)** يكتم صوت مكبر الصوت.



رمز تقليل صوت مكبر الصوت **(F11)** يقلل صوت مكبر الصوت



زر رفع صوت مكبر الصوت **(F12)** يزيد صوت مكبر الصوت.



Super Hybrid Engine **(Fn + زر المسافة)**: للتحويل بين انماط حفظ الطاقة المتنوعة. يظهر النمط الحالي على شاشة العرض.



زر تفعيل وتعطيل لوحة الارقام **(إدراج)** : يبدل لوحة الأرقام (قفل الأرقام) بين التشغيل والإيقاف. يتيح استخدام جزء كبير من لوحة المفاتيح لإدخال الأرقام.



Scr Lk (حذف) : للتبديل بين تشغيل وإيقاف «قفل التمرير» يتيح لك استخدام جزء كبير من لوحة المفاتيح للتنقل في الخلايا.



Pg Up (↑): اضغط للتمرير لأعلى في المستندات أو مستعرض الويب.



Pg Dn (↓): اضغط للتمرير لأسفل في المستندات أو مستعرض الويب.



Home (←): اضغط لنقل المؤشر إلى بداية السطر.



End (→): اضغط لنقل المؤشر إلى نهاية السطر.



رمز **Windows**: عرض قائمة ابدأ.



قائمة مع رمز مؤشر: ينشط قائمة الخصائص



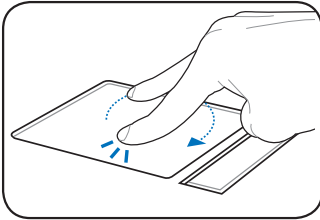
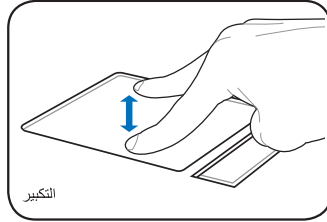
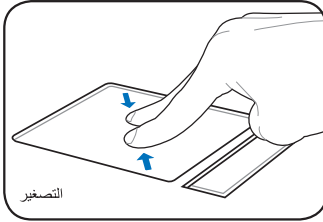
وتعادل على النقر بزر الماوس الأيمن على لوحة اللمس/الماوس على كائن.

استخدام لوحة اللمس

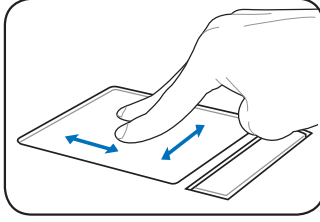
دخول الإشارات باستخدام العديد من الأصابع (في طرازات محددة)

إشارة الإصبع	التطبيقات
التكبير/التصغير باستخدام إصبعين	Adobe reader, Windows Photo Viewer
تدوير بإصبعين	Adobe reader, Windows Photo Viewer
تمرير لأعلى/لأسفل بإصبعين أو يمين/يسار	Adobe reader, MS Word, MS Excel
التمرير صفحة لأعلى/لأسفل بثلاثة أصابع	Adobe reader, MS Word, MS Excel

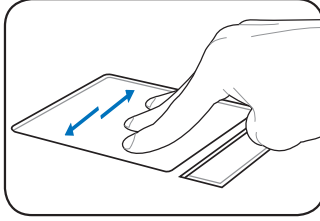
التكبير/التصغير باستخدام إصبعين - ضم إصبعين أو باعد بينهما على اللوحة اللمسية للتكبير أو التصغير، ويعد هذا مناسباً أثناء عرض الصور أو قراءة المستندات.



التدوير بإصبعين - ثبت أطراف الإصبعين على اللوحة اللمسية ثم قم بتدويرهما حول بعضهما لتدوير الصورة أو المستند الذي تراه يمكنك التدوير مع عقارب الساعة أو عكس عقارب الساعة حسب احتياجك.



تمرير لأعلى/الأسفل بإصبعين أو يمين/يسار -
 استخدم إصبعين للتمرير لأعلى/الأسفل أو
 لليمين/اليسار على لوحة اللمس للتمرير إطار
 لأعلى/الأسفل أو لليمين/اليسار. إذا كان إطار
 العرض يتضمن العديد من الإطارات الفرعية،
 فانقل المؤشر على هذا الجانب قبل التمرير.



التمرير صفحة لأعلى/الأسفل بثلاثة أصابع -
 أستخدم ثلاثة أصابع للانتقال أفقيًا على لوحة
 اللمس لتبديل الصفحات. بدل من اليسار إلى
 اليمين لعرض الصفحة التالية أو اليمين إلى
 اليسار للعودة إلى الصفحة السابقة.

توصيل الطاقة إلى Eee PC

بدء التشغيل لأول مرة

سطح المكتب

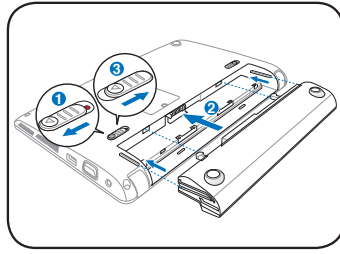
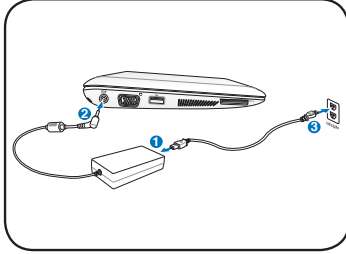
اتصال الشبكة

البداية

توصيل الطاقة إلى Eee PC

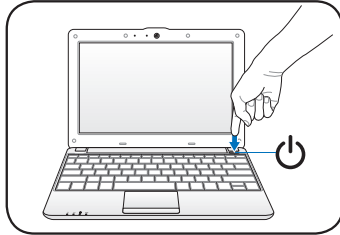
فيما يلي إرشادات سريعة حول استخدام جهاز Eee PC. يرجى قراءة الدليل بالكامل للحصول على معلومات تفصيلية.

١. قم بتركيب مجموعة البطارية
٢. قم بتوصيل محول طاقة التيار المتردد



٣. شغل جهاز Eee PC

قد يحدث تلف للجهاز في حال استخدام مهبطي تيار مختلف لإمداد جهاز Eee PC بالتيار الكهربائي، إذ قد يتعرض كل من الجهاز ووحدة البطارية للتلف نتيجة لاستخدام مهبطي تيار متردد-تيار مباشر غير متوافق مع الجهاز.



- عند فتح الشاشة، تجنب فتحها لأقصى درجة بحيث تصبح موازية للطاولة. قد يؤدي ذلك إلى كسر مفاصل الشاشة. تجنب أيضا حمل الجهاز من الشاشة.
- استخدم فقط مجموعات البطارية ومحولات الطاقة المرفقة مع جهاز Eee PC أو المعتمدة بواسطة جهة التصنيع أو بائع التجزئة مع هذا الطراز وإلا فقد يحدث تلف لجهاز Eee PC. يتراوح نطاق فولتية الدخل بين مأخذ التيار على الحائط وهذا المهبطي بين ١٠٠~٢٤٠ فولت.
- لا تحاول فك مجموعة البطارية أثناء تشغيل جهاز Eee PC حيث يمكن أن يؤدي ذلك إلى فقدان بيانات العمل.



تذكر أنك يجب أن تقوم بشحن البطارية بالكامل قبل الاستخدام لأول مرة وعند نفاد طاقتها لزيادة العمر الافتراضي للبطارية.



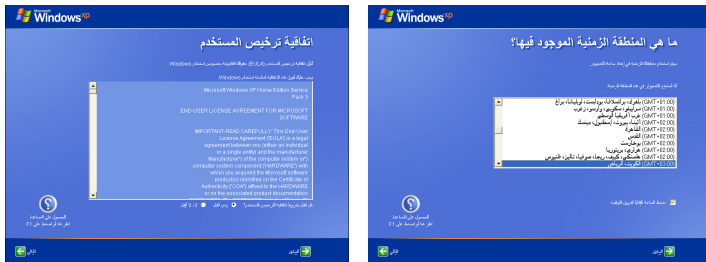
بدء التشغيل لأول مرة

للمرة الأولى التي يتم فيها بدء تشغيل جهاز Eee PC، سيبدأ معالج Windows تلقائيًا ويرشدك إلى إعداد التفضيلات وبعض المعلومات الأساسية.
اتبع إرشادات المعالج لإنهاء البدء.

- ١- تظهر رسالة الترحيب. انقر فوق **التالي للمتابعة**.
- ٢- اختر إعدادات النظام خاصتك عبر تحديد المنطقة التي توجد فيها واللغة التي تستخدمها ونوع لوحة المفاتيح المستخدمة، ثم انقر فوق **التالي للمتابعة**.



- ٣ ثم انقر فوق **التالي للمتابعة**.
- ٤- طالع اتفاقية ترخيص المستخدم النهائي ثم انقر فوق **نعم، أوافق**، ثم انقر فوق **التالي للمتابعة**.



- ٥- انقر فوق تعليمات حماية جهاز الكمبيوتر ٦- اكتب اسم الكمبيوتر خاصتك في مربع اسم الكمبيوتر ثم انقر فوق التالي للمتابعة.
- الآن للحصول على أحدث التحديثات الهامة ثم انقر فوق التالي للمتابعة.



- ٧- اتبع الإرشادات المعروضة على الشاشة للتسجيل لدى Microsoft (مايكروسوفت) وإنهاء بدء التشغيل.

سطح المكتب

توجد العديد من الاختصارات على سطح المكتب. انقر نقرًا مزدوجًا على هذه الاختصارات لتشغيل التطبيقات المناظرة ودخول المجلدات المحددة. يمكن أن تشكل بعض التطبيقات رموزًا مصغرة على شريط مهام نظام التشغيل.



قد تختلف شاشة سطح المكتب الفعلية باختلاف الموديل.

البرامج المساعدة ASUS Eee Pc

تتيح البرنامج المساعد ASUS Eee PC سابق التحميل إيقاف بعض الأجهزة لتقليل استهلاك الطاقة ويساعدك على ضبط دقة العرض بسهولة.

لتعطيل أو تشغيل الأجهزة:

١. انقر بزر الماوس الأيمن على رمز البرنامج المساعد ASUS Eee PC على شريط المهام ويعرض البرنامج المساعد الخيارات المتاحة:



تشغيل الكاميرا: لتعطيل أو تشغيل الكاميرا الداخلية

٢. حدد أحد الخيارات لتشغيلها أو إيقافها حسب احتياجاتك. سيتم تعطيل الخيارات غير المتوفرة.

لضبط دقة العرض:

انقر فوق أيقونة الأداة المساعدة لإطار برنامج ASUS EeePC في منطقة الإعلام لضبط دقة العرض. اختر مستوى الدقة وفقاً لاحتياجاتك.



إن الخيارات المرتبطة بـ CRT غير متوفرة في حالة عدم وجود شاشات خارجية متصلة.



ليست هناك حاجة للتمرير لأعلى وأسفل الشاشة عند اختيار وضع ضغط شاشة LCD.




عندما يكون وضع شاشة جهاز Eee PC هو CRT Only (فقط CRT) وتكون خاصية توفير الطاقة في وضع Power Saving (توفير الطاقة)، فلا تستخدم مستوى دقة أعلى من ١٠٢٤ × ٦٠٠ بكسل، فقد يتسبب هذا الأمر في خروج عمل الشاشة الخارجية المتصلة عن الأداء الطبيعي.





اتصال الشبكة

تهيئة اتصال شبكة الاتصال اللاسلكية

١. انقر بزر الماوس الأيمن على علامة شبكة الاتصال اللاسلكية  في شريط مهام نظام التشغيل.



في حالة عدم ظهور رمز الاتصال اللاسلكي على شريط المهام، فقم بتنشيط وظيفة شبكة الاتصال المحلية اللاسلكية بالضغط على (<Fn> + <F2>)  +  قبل تهيئة اتصال شبكة الاتصال اللاسلكية.

٢. حدد نقطة الوصول اللاسلكية المطلوب الاتصال بها من القائمة وانقر فوق اتصال لإنشاء الاتصال.




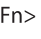
إذا كنت لا تستطيع العثور على نقطة الاتصال المطلوبة، فانقر فوق تحديث قائمة شبكة الاتصال في الجانب الأيسر وابحث عن القائمة مرة أخرى.

٣. عند الاتصال، يجب إدخال كلمة مرور.

٤. بعد تأسيس اتصال، يتم إغلاق الاتصال في القائمة. الاتصال في القائمة.

٥. تستطيع رؤية رمز الشبكة اللاسلكية  في منطقة الإخطار.

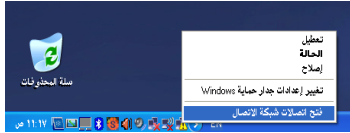


يختفي رمز الاتصال اللاسلكي عند الضغط على (<Fn> + <F2>)  +  لتعطيل وظيفة شبكة الاتصال المحلية اللاسلكية.

الشبكة المحلية

لإنشاء اتصال سلكي، اتبع الإرشادات التالية:

استخدام IP حيوي / اتصال شبكة PPPoE :



1. انقر بزر الماوس الأيمن على رمز شبكة الاتصال الذي يحتوي على مثلث التحذير الأصفر على شريط مهام Windows® وحدد فتح اتصالات شبكة الاتصال.



2. انقر بزر الماوس الأيمن على اتصال شبكة الاتصال المحلية وحدد خصائص.

4. حدد الخيار الأول الحصول على عنوان IP تلقائياً وانقر فوق موافق.

3. ميز بروتوكول الإنترنت (TCP/IP) وانقر فوق خصائص.



(تابع الخطوات التالية في حالة استخدام PPPoE)

٥. انقر فوق إنشاء اتصال جديد لبدء معالج الاتصال الجديد.
٦. انقر فوق التالي.



٧. حدد الاتصال بالإنترنت وانقر فوق التالي.
٨. حدد إعدادات الاتصال تلقائيًا.



٩. حدد نوع الاتصال وانقر فوق التالي.
١٠. أدخل اسم ISP وانقر فوق التالي.



١١. أدخل اسم المستخدم وكلمة المرور
وانقر فوق التالي.

١٢. انقر فوق إنهاء لإنهاء التهيئة.

١٣. أدخل اسم المستخدم وكلمة المرور
وانقر فوق اتصال للاتصال
بالإنترنت.

استخدام IP ثابت:

١. كرر الخطوات من ١ إلى ٣ باستخدام IP حيوي لبدء تهيئة شبكة اتصال IP ثابت.
٢. استخدام الخيار الثاني **استخدم عنوان IP التالي**.
٣. أدخل عنوان IP وعنوان الشبكة الفرعية والعبارة من موفر الخدمة.
٤. عند الحاجة، أدخل عنوان ملقم DNS المفضل والعنوان البديل.
٥. بعد إدخال كل القيم المرتبطة، انقر فوق **موافق** لإنشاء اتصال شبكة الاتصال.

اتصال بمزود خدمة الإنترنت (ISP) إذا كنت تعاني من مشكلات في الاتصال بشبكة الاتصال.



استعراض صفحات الويب

بعد إنهاء إعداد شبكة الاتصال، انقر فوق **Internet Explorer** على سطح المكتب وابدأ في الاستمتاع بتصفح الإنترنت.

عليك بزيارة الصفحة الرئيسية لجهاز Eee PC (<http://eeeepc.asus.com>) للحصول على أحدث المعلومات والتسجيل في <http://vip.asus.com> على خدمة كاملة لجهاز Eee PC.



الأسئلة الشائعة حول إعداد الشبكة المحلية اللاسلكية «WLAN» (نظام التشغيل Windows XP)

إذا قمت باتباع التعليمات الواردة في دليل الاستخدام ولكنك لم تتمكن من إنشاء اتصال بشبكة لاسلكية بنجاح، يرجى الرجوع إلى قسم الأسئلة الشائعة الوارد أدناه للاطلاع على حلول سريعة للمشكلات التي تصادفها.

تأكد من أن وظيفة الشبكة المحلية اللاسلكية (LAN) في حالة تمكين قبل تهيئة اتصال بشبكة لاسلكية. إذا لم تكن في حالة تمكين، اضغط على <Fn> + <F2> لتنشيط وظيفة الشبكة المحلية اللاسلكية (LAN).



١. طُلب مني إدخال المفتاح اللازم للاتصال اللاسلكي.
الشبكة التي ترغب في الاتصال بها مشفرة، لذا يجب عليك إدخال المفتاح الصحيح قبل استخدام الشبكة. وستحتاج دوماً إلى المفتاح الصحيح للاتصال بالشبكة اللاسلكية المشفرة، إلا إذا كان لديك جهاز توجيه لاسلكي خاص بك.
٢. هل تتوافق بطاقة ٣G USB لنقل البيانات لاسلكياً/جهاز التوجيه اللاسلكي مع نظام التشغيل Windows XP على جهاز Eee PC؟
اتصل بالجهة المصنعة للبطاقة اللاسلكية/جهاز التوجيه اللاسلكي إذا واجهتك مشكلة تتعلق بالتوافق.
٣. لم أتمكن من إنشاء اتصال لاسلكي بجهاز التوجيه اللاسلكي الخاص بي.
يرجى محاولة الحلول التالية:
 - أعد تشغيل جهاز التوجيه الذي لديك وتأكد من صحة إعدادات الجهاز.
 - قم بإلغاء مفتاح التشفير (إن وجد)، ثم حاول مجدداً.
 - يؤثر البعد عن جهاز التوجيه على قوة الإشارة اللاسلكية؛ علمًا بأنه قد يفشل الاتصال نتيجة لضعف الإشارة.

تحدث ASUS
اتصال Bluetooth
تقنية Super Hybrid Engine
Eee Docking
Boingo
نسخة Microsoft® Office التجريبية


استخدام جهاز Eee PC

تحديث ASUS

تحديث ASUS عبارة عن برنامج مساعد يتيح لك إدارة وحفظ وتحديث الـ BIOS الخاص بجهاز Eee PC في بيئة Windows®. يتيح لك برنامج تحديث ASUS ما يلي:

- حفظ ملف BIOS الحالي
- تنزيل أحدث ملف BIOS من الإنترنت
- تحديث BIOS من ملف BIOS المحدث
- تحديث BIOS مباشرة من الإنترنت
- عرض معلومات إصدار BIOS

لقد تم تحميل هذا البرنامج المساعد مسبقاً على جهاز Eee PC، كما أنه متوفر على أسطوانة DVD الخاصة بالدمج المرفقة بجهاز Eee PC.

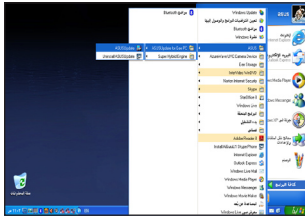
يتطلب تحديث ASUS اتصال إنترنت إما عبر شبكة اتصال أو عبر مزود خدمة الإنترنت (ISP).



تحديث BIOS عبر الإنترنت

لتحديث BIOS عبر الإنترنت:

1. قم بتشغيل البرنامج المساعد تحديث ASUS من سطح مكتب Windows® بالنقر فوق ابدأ > البرامج > ASUS وتحديث ASUS > تحديث ASUS. تظهر القائمة الرئيسية لتحديث ASUS.



2. حدد تحديث BIOS من الإنترنت من القائمة المنسدلة، ثم انقر فوق التالي.



٣. حدد موقع ASUS FTP القريب لك لتفادي الارتباك الناجم عن المرور بالشبكة أو انقر فوق **تحديد تلقائي**، وانقر فوق **التالي**.



٤. من موقع FTP، حدد إصدار BIOS المطلوب وانقر فوق **التالي**.

٥. اتبع إرشادات الشاشة لاستكمال عملية التحديث.

البرنامج المساعد تحديث ASUS قادر على تحديث نفسه عبر الإنترنت. قم دائماً بتحديث البرنامج المساعد للاستفادة من كافة المميزات التي يتسم بها.



تحديث BIOS عبر ملف BIOS

لتحديث BIOS عبر ملف BIOS:

١- قم بتشغيل البرنامج المساعد تحديث ASUS من سطح مكتب Windows® بالنقر فوق **ابدأ > البرامج > ASUS > تحديث ASUS** و**تحديث ASUS**. تظهر قائمة تحديث ASUS الرئيسية.



٢- حدد تحديث BIOS من ملف من قائمة منسدلة، ثم انقر فوق **التالي**.

٣- حدد موقع ملف BIOS من إطار فتح، ثم انقر فوق **فتح**.

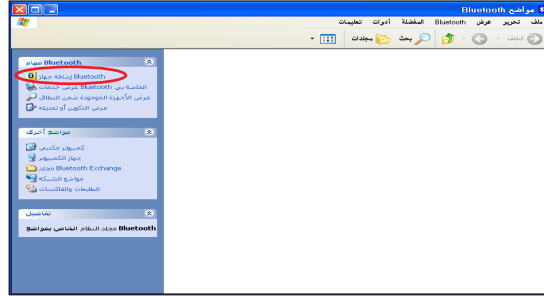
٤- اتبع إرشادات الشاشة لاستكمال عملية التحديث.

اتصال Bluetooth (في طرازات محددة)

مع تقنية Bluetooth تنتفي الحاجة للكبلات لتوصيل الأجهزة المزودة بهذه التقنية بعضها ببعض. ومن أمثلة الأجهزة المزودة بتقنية Bluetooth أجهزة الكمبيوتر الشخصي المحمولة وأجهزة الكمبيوتر المكتبية والهواتف المحمولة والمساعدات الشخصية الرقمية (PDA).

للاتصال بجهاز مزود بتقنية Bluetooth

- 1- اضغط على <F2> + <Fn> ضغطاً متكرراً حتى تظهر رسالة **Bluetooth ON (تشغيل Bluetooth) أو WLAN & Bluetooth ON (تشغيل وظيفتي WLAN و Bluetooth)** على الشاشة.
- 2- انقر فوق **My Bluetooth Places (أماكن Bluetooth)** على سطح المكتب واتبع التعليمات المعروضة على الشاشة لاستكمال بدء التشغيل.
- 3- انقر فوق **My Bluetooth Places (أماكن Bluetooth)** على سطح المكتب مرة أخرى للبحث عن الأجهزة القريبة.
- 4- انقر فوق **Add a Bluetooth Device (إضافة جهاز مزود بتقنية Bluetooth)**.



- 5- انقر فوق التالي للمتابعة.



٦- حدد الجهاز المراد وانقر فوق التالي للمتابعة.



٧- أدخل رمز أمان Bluetooth وابدأ في الإقران.



٨- بعد إنشاء علاقة الاقتران، حدد الخدمة التي تريدها من القائمة ثم انقر فوق إنهاء لاستخدام الخدمة المحددة.



تقنية Super Hybrid Engine

توفر تقنية Super Hybrid Engine أوضاع مختلفة للطاقة، فيعمل مفتاح التشغيل الفوري المخصص على التبديل بين أوضاع مختلفة لتوفير الطاقة. وتتحكم أوضاع توفير الطاقة في كثير من عناصر جهاز Eee PC لتحقيق أفضل أداء ممكن اعتمادًا على دوام شحن البطارية. سوف يؤدي استخدام مهيا الطاقة أو إزالته إلى تبديل النظام بين وضع التيار المتردد ووضع البطارية ويُعرض الوضع المحدد على الشاشة.

لتغيير وضع الطاقة

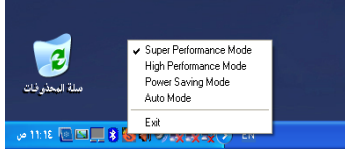
- انقر فوق **start (بدء) < All Programs (كافة البرامج) < ASUS > SuperHybridEngine**.

• اضغط على **<Space Bar> + <Fn>** أكثر من مرة لتشغيل أوضاع الطاقة.

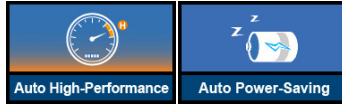
• اضغط على الزر "المحرك الفائق الهجين".

• انقر بزر الماوس الأيمن فوق

أيقونة Super Hybrid Engine في منطقة الإعلام وحدد الوضع المفضل من أوضاع الطاقة.



انماط Super Hybrid Engine



لا يُتاح وضع Auto High

Performance (الأداء

العالي التلقائي) ووضع

Power-Saving (توفير

الطاقة التلقائي) إلا عند تركيب

مهايا الطاقة أو إزالته.

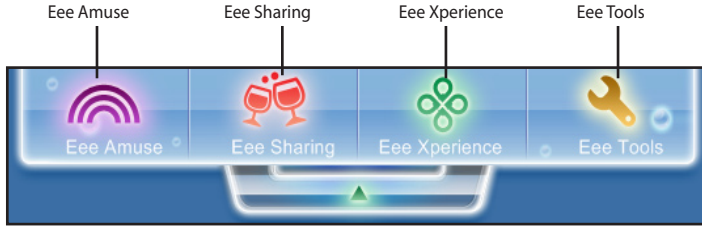


إذا كانت الشاشة الخارجية تعمل على نحو غير طبيعي في وضع Power Saving (توفير الطاقة) بمستوى دقة ١٠٢٤ x ٧٦٨ بكسل أو أعلى، اضغط ضغطًا متكررًا على **<F5> + <Fn>** لتغيير وضع الشاشة إلى (فقط LCD LCD Only فقط) أو LCD + CRT Clone (تجانس LCD + CRT) ثم أعد ضبط وضع الطاقة على High Performance (الأداء العالي) أو Super Performance (الأداء الفائق).



Eee Docking

يحتوي Eee Docking على العديد من الوظائف المفيدة. يوجد شريط أدوات Docking في أعلى المكتب. Eee في أعلى سطح المكتب.



- يمكن أن تختلف التطبيقات الموجودة في Eee Docking حسب الطرز.
- تخضع أسماء التطبيقات في Eee Docking للتغيير بدون إخطار.



Eee Amuse



يتيح **ASUS @Vibe** الاستمتاع بمحتويات الترفيه على الإنترنت بما في ذلك الراديو و التلفزيون المباشر والألعاب وما إلى ذلك.

ربما تختلف محتويات خدمة **ASUS @Vibe** حسب الدولة.



Game Park (منتزه الألعاب)

يحتوي Game Park على العديد من الألعاب الشيقة.

ASUS AP Bank

يوفر ASUS AP Bank العديد من تطبيقات البرامج وسبل الترفيه بالوسائط المتعددة على الإنترنت.



Eee Sharing

Data Sync (مزامنة الملفات)

يتيح Data Sync التزامن السهل للبيانات على Eee PC وأجهزة الكمبيوتر الأخرى (كمبيوتر المحطة) في المنزل أو في المكتب ضمن نفس قطاع الشبكة.

EzMessenger

يتيح EzMessenger الدردشة ومشاركة الملفات مع مستخدم Eee PC آخر على نفس قطاع الشبكة.

ASUS WebStorage

يستطيع مستخدمو Eee PC الاستماع بمساحة مجانية على الإنترنت. باتصال الإنترنت، تستطيع أن تصل إلى أي ملفات ومشاركتها أينما كنت ومتى شئت. يمكن الوصول إلى ملف تعليمات ASUS WebStorage فقط عند اتصال Eee PC بالإنترنت.



Eee Xperience

Eee Splendid

تساعدك وظيفة Eee Splendid على تحسين شاشة جهاز Eee PC الذي لديك فيما يتعلق بخصائص التباين والسطوع والسطح والتناغم والتشبع اللوني لكل من ألوان الأحمر والأخضر والأزرق بشكل منفرد.

SRS Premium Sound

يوفر SRS Premium تجربة صوت ثرية وعميقة في أي بيئة استماع.

Voice Command (أمر صوتي) (Dr. Eee)

إن Dr. Eee عبارة عن أداة للأوامر الصوتية التي تتيح لك تشغيل الوظائف الشائعة باستخدام الصوت.



Eee Tools

Live Update (تحديث)

تحافظ ميزة Live Update على حداثة Eee PC بفحص التحديثات المتوفرة على الإنترنت.

Font Resizer (حجم الخط)

يتيح Font Resizer ضبط الخط/حجم النص على شاشة Eee PC.

إعداد القاعدة

يتيح لك إعداد الإرساء إمكانية تهيئة مظهر ووضع شريط أدوات "إرساء Eee".

Boingo (في طرازات محددة)

يتيح لك Boingo الوصول إلى خدمات الواي فاي العالمية بأسعار خاصة عن طريق أداة Boingo. استخدم حسابًا واحدًا في أكثر من 100000 نقطة حول العالم، بما في ذلك المطارات والفنادق والمقاهي والمطاعم.

نسخة Microsoft® Office التجريبية

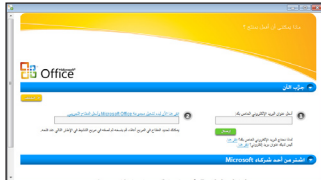
يتيح Eee PC لمستخدميه الاستمتاع بالنسخة التجريبية المجانية اجموعة Microsoft Office لمدة 60 يوم. اتبع التعليمات التالية لبدء الفترة التجريبية:

1- تأكد من اتصال جهازك Eee PC بالانترنت واضغط ضغطاً مزدوجاً على **Microsoft Office 60 Day Trial – Online** على سطح المكتب.

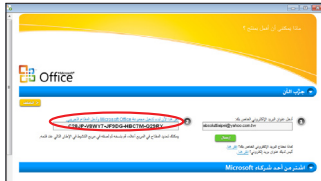
2- اضغط على ايقونة **TRY NOW**.



3- ادخل عنوان بريدك الالكتروني واضغط على **SUBMIT**.



4- انسخ مفتاح المنتج product key وانقر على الوصلة.



5- ادخل مفتاح المنتج product key واتبع التعليمات الظاهرة على الشاشة لانتهاء عملية التفعيل قبل البدء بالفترة التجريبية.



إذا اردت استخدام تطبيقات اخرى من مجموعة Office Microsoft انقر على ابدأ ثم جميع البرامج < Microsoft Office لاختيار البرنامج المطلوب.



استعادة النظام

Boot Booster

استعادة النظام

استعادة النظام

سوف تفقد كافة البيانات أثناء عملية استرداد النظام. تأكد من أخذ نسخة احتياطية للبيانات الهامة قبل استرداد النظام الخاص بك.



استخدام تقسيم القرص الصلب

حول قسم الاستعادة

قسم الاستعادة هو مساحة على القرص الصلب مخصصة لاستعادة نظام التشغيل، برمجيات التشغيل، والأدوات المثبتة على جهاز Eee PC في المصنع.

استخدام قسم الاستعادة:

١. اضغط على الزر <F9> خلال التمهيد (يتطلب قسم استعادة).

قم بإيقاف تشغيل **Boot Booster** في إعدادات BIOS قبل البدء في إجراء استعادة النظام من على قرص فلاش، قارئ أسطوانات خارجي أو جُرنة قرص مخفية. ارجع إلى نهاية هذا الفصل لمزيد من التفاصيل.



٢. انقر فوق زر علامة صح لبدء استعادة النظام.

٣. يبدأ النظام في استعادة النظام تلقائياً واتبع التعليمات التي تظهر على الشاشة لاتمام عملية الاستعادة.

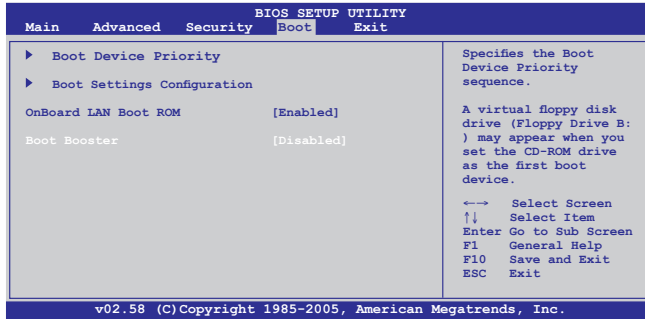
Boot Booster

يساعد عنصر Boot Booster في إعداد نظام الإدخال والإخراج الأساسي (BIOS) في تقليل وقت عملية إعادة التمهيد لجهاز الكمبيوتر الشخصي Eee PC. لكن يتعين عليك إيقاف تشغيل عنصر BIOS قبل إحداث أي تغييرات في مكونات جهاز الكمبيوتر الشخصي Eee PC أو عملية استعادة النظام (من قرص فلاش USB، أو قارئ اسطوانات خارجي، أو تجزئة قرص الصلب المخفية). عليك أن تتبع هذه التعليمات المذكورة أدناه حتى تتمكن من إيقاف تشغيل Boot Booster:

١. شغل النظام واضغط على <F2> أثناء عملية إعادة التمهيد حتى ترى شاشة اختبار التشغيل الذاتي (POST). اضغط على <F2> مجدداً للدخول إلى إعدادات BIOS.

٢. أضبط Boot Booster على وضع إيقاف التشغيل [Disabled]

إذا لم تتمكن من رؤية شاشة اختبار التشغيل الذاتي (POST) أو عدم الدخول حسب التعليمات المذكورة أعلاه، قم بإعادة تشغيل النظام مرة أخرى واضغط ضغطاً متكرراً على <F2> أثناء عملية إعادة التمهيد



٣. اضغط على <F10> لحفظ عملية التنصيب وقم بإعادة تشغيل جهاز الكمبيوتر الشخصي Eee PC.

تذكر أن تقوم بتشغيل Boot Booster مجدداً بعد الانتهاء من تغيير المكونات الصلبة أو عملية استعادة النظام.



الإعلانات وبيانات السلامة
معلومات حقوق الطبع والنشر
حدود المسؤولية
الخدمة والدعم

الملحق

الإعلانات وبيانات السلامة

بيان لجنة الاتصالات الفيدرالية

يتوافق هذا الجهاز مع قواعد لجنة الاتصالات الفيدرالية (FCC) رقم ١٥. يخضع التشغيل للشروطين التاليين:

- لا يتسبب هذا الجهاز في تداخل ضار
- يجب أن يقلل هذا الجهاز التداخلات التي يتم استقبالها، بما في ذلك التداخلات التي ربما تسبب تشغيلاً غير مطلوب.

لقد تم اختبار هذه المعدة وثبت أنها تتوافق مع حدود الفئة ب من الأجهزة الرقمية، بموجب الجزء ١٥ من قواعد لجنة الاتصالات الفيدرالية. لقد تم توفير هذه الحدود لتوفير حماية معقولة ضد التداخل الضار في المناطق السكنية. تقوم هذه المعدة بتوليد واستخدام ويمكن أن تصدر عنها طاقة ترددات لاسلكية، وإذا لم يتم تركيبها واستخدامها وفقاً للإرشادات فإنها ربما تؤدي إلى حدوث تداخلات ضارة للاتصالات اللاسلكية. ومع ذلك، لا يوجد ضمان بأن التداخل لن يحدث في منطقة سكنية معينة. إذا تسببت هذه المعدة في تداخلات ضارة لاستقبال التلفزيون أو اللاسلكي، الأمر الذي يمكن تحديده من خلال إيقاف وتشغيل المعدة، يوصى بأن يقوم المستخدم بمحاولة تصحيح هذا التداخل بإجراء أحد التدابير التالية:

- إعادة توجيه هوائي الاستقبال أو تغيير مكانه.
- زيادة المسافة الفاصلة بين المعدة ووحدة الاستقبال.
- صل المعدة بأحد المنافذ في دائرة كهربائية مختلفة عن الدائرة المتصلة بها وحدة الاستقبال.
- قم باستشارة أحد الوكلاء أو فنيي التلفزيون/اللاسلكي المتخصصين للحصول على المساعدة.

إن استخدام سلك الطاقة المعزول لتلبية حدود الانبعاث التي تنص عليها لجنة الاتصالات الفيدرالية ولمنع التداخل مع استقبال تلفزيون ولاسلكي قريب. من الأهمية بمكان استخدام سلك الطاقة المرفق. استخدام الكابلات المعزولة فقط لتوصيل أجهزة الإدخال/الإخراج بهذه المعدة. انتبه إلى أن التغييرات أو التعديلات غير المصرح بها بواسطة الطرف المسؤول عن التوافق يمكن أن تؤدي إلى إلغاء تصريحك بتشغيل المعدة.



(معادة طباعته من قانون القواعد الفيدرالية رقم ٤٧، الجزء ١٩٩٣، ١٩٩٣، ١٥. واشنطن العاصمة: Office of the Federal Register, National Archives and (Records Administration, U.S. Government Printing Office)

بيان لجنة الاتصالات الفيدرالية للتحذير من التعرض للترددات اللاسلكية

أي تغييرات أو تعديلات غير معتمدة صراحة بواسطة الطرف المسؤول عن التوافق يمكن أن تؤدي إلى إلغاء تصريح المستخدم بتشغيل هذه المعدة. «تعلن جهة التصنيع أن هذا الجهاز مقصور على القنوات من ١ وحتى ١١ في الترددات ٢,٤ جيجاهرتز المحددة بواسطة البرنامج الثابت المراقب في الولايات المتحدة.»



يتوافق هذا الجهاز مع حدود التعرض للإشعاع التي أقرتها لجنة الاتصالات الفيدرالية من أجل الحفاظ على البيئة التي خارج نطاق التحكم. وامتثالاً لمتطلبات التوافق الخاصة بالتعرض لموجات الراديو التي تنص عليها لجنة الاتصالات الفيدرالية، يرجى تجنب الاتصال المباشر مع الهوائي المرسل خلال عملية الإرسال. ويتعين على المستخدمين اتباع تعليمات التشغيل الخاصة لاستيفاء متطلبات التوافق الخاصة بالتعرض لموجات الراديو.

Eee PC 1001PX

الحد الأقصى لقياس SAR (١ جم)

AR5B95 (AW-NE785H)/AW-GE112H

802.11b: 0.056 و/كجم

802.11g: 0.061 و/كجم

802.11n (20م): 0.06 و/كجم

802.11n (40م): 0.048 و/كجم

RT3090(AW-NE762H)

الحد الأقصى لقياس SAR (١ جم)

0.073 و/كجم

إعلان التوافق (توجيه المعدات الطرفية للاتصال واللاسلكية (R&TTE) رقم (EC/5/1999)

تم استكمال العناصر التالية وتعتبر كافية وذات صلة:

- المتطلبات الأساسية [المادة ٣]
- متطلبات الحماية للصحة والسلامة كما في [المادة ١١,٣]
- اختبار السلامة الكهربائية وفقا لـ [EN 60950]
- متطلبات الحماية للتوافق الكهرومغناطيسي في [المادة ٣,١ب]
- الاختبار للتوافق الكهرومغناطيسي [EN 301 489-1] و [EN 301]
- الاختبار وفق [١٧-٨٩٤]
- الاستخدام الفعال للطيف اللاسلكي كما في [المادة ٢,٣]
- مجموعات اختبار اللاسلكي وفق [2-EN 300 328]

بيان التعرض لإشعاع لوزارة الصناعة الكندية

تتوافق هذه المعدة مع حدود التعرض للإشعاع لوزارة الصناعة الكندية المعنية بالبيئات غير الخاضعة للمراقبة. للحفاظ على الامتثال لمتطلبات وزارة الصناعة الكندية الخاصة بالترددات اللاسلكية، يرجى تفادي الاتصال المباشر مع هوائي الإرسال خلال الإرسال. يجب أن يتبع المستخدمون النهائيون إرشادات التشغيل المحددة لتلبية متطلبات التعرض للترددات اللاسلكية.

يخضع التشغيل للشرطين التاليين:

- لا يتسبب هذا الجهاز في تدخل و
- يجب أن يقبل هذا الجهاز أية تدخلات، بما في ذلك التدخلات التي ربما تسبب تشغيلاً غير مطلوب للجهاز.

لمنع التدخل اللاسلكي للخدمة المرخصة (أي أنظمة الأقمار الصناعية للهواتف المحمول مشتركة القنوات)، فقد تم تصميم هذا الجهاز للاستخدام في الداخل وبعيداً عن النواذ لتوفير أكبر قدر ممكن من العزل. المعدة (أو هوائي الإرسال الخاص بها) التي يتم تركيبها بالخارج تخضع للترخيص.

Eee PC 1001PX

الحد الأقصى لقياس SAR (١ جم)

AR5B95 (AW-NE785H)/AW-GE112H

0.056 : 802.11b و/كجم

0.061 : 802.11g و/كجم

0.06 : 802.11n (20م) و/كجم

0.048 : 802.11n (40م) و/كجم

RT3090(AW-NE762H)

الحد الأقصى لقياس SAR (١ جم)

0.073 و/كجم

تحذير علامة المجلس الأوروبي (CE)

هذا المنتج من الفئة ب، في بيئة داخلية، يمكن أن يسبب هذا المنتج تداخلات لاسلكية، وفي هذه الحالة يتعين على المستخدم إجراء التدابير الكافية.



علامة CE لأجهزة بدون LAN لاسلكية/بلوتوث

إن النسخة المشحونة لهذا الجهاز تتوافق مع متطلبات EEC ٢٠٠٤/١٠٨/EC "التوافق الكهرومغناطيسي" و EC/٩٥/٢٠٠٦ "توجيه الفولطية المنخفضة".



علامة CE لأجهزة تحتوي LAN لاسلكية/بلوتوث

يتوافق هذا الجهاز مع متطلبات التوجيه EC/٥/١٩٩٩ للبرلمان الأوروبي من ٩ مارس ١٩٩٠ والتي تحكم أجهزة الاتصالات والراديو والتقدير المتبادل للتوافق.

قناة التشغيل اللاسلكي للمجالات المختلفة

CH11 حتى Ch01	٢,٤٦٢-٢,٤١٢ جيجاهرتز	أمريكا الشمالية
Ch14 حتى Ch01	٢,٤٨٤-٢,٤١٢ جيجاهرتز	اليابان
Ch13 حتى Ch01	٢,٤٧٢-٢,٤١٢ جيجاهرتز	معهد ETSI الأوروبي

موجات الترددات اللاسلكية المحظورة في فرنسا

- توجد موجات تردد محظورة في بعض المناطق في فرنسا. أسوأ حالة لأقصى طاقة مسموح بها بالداخل هي:
- ١٠ ملي وات لكامل النطاق ٢,٤ جيجاهرتز (٢٤٠٠ ميجاهرتز - ٢٤٨٣,٥ ميجاهرتز)
 - ١٠٠ ملي وات للترددات بين ٢٤٤٦,٥ ميجاهرتز و ٢٤٨٣,٥ ميجاهرتز

لا يجب وضع هذا الجهاز والهوائي الخاص به في مكان واحد مع أي هوائي أو جهاز استقبال آخر أو تشغيله معه.



توجد بعض الاحتمالات القليلة للاستخدام الداخلي: في العقارات الخاصة أو في العقارات الخاصة لأشخاص يشغلون مناصب عامة، يخضع الاستخدام لإجراء اعتماد أولي بواسطة وزارة الدفاع، على أن تكون أقصى طاقة مسموح بها ١٠٠ ملي وات في نطاق ٢٤٤٦,٥ - ٢٤٨٣,٥ ميجاهرتز. غير مسموح بالاستخدام بالخارج في العقارات العامة.

الإدارات الواردة أدناه، لكامل النطاق ٢,٤ جيجاهرتز:

- أقصى طاقة مسموح بها بالخارج هي ١٠٠ ملي وات
- أقصى طاقة مسموح بها بالداخل هي ١٠ ملي وات

الأقسام المسموح فيها باستخدام نطاق ٢٤٨٣,٥-٢٤٠٠ ميجاهرتز مع انبعاث طاقة موحدة الخواص مشعة (EIRP) أقل من ١٠٠ ملي وات بالدخل وأقل من ١٠ ملي وات بالخارج:

Allier 03	Aisne 02	Ain 01
Ariège 09	Ardenne 08	Hautes Alpes 05
Charente 16	Aveyron 12	Aude 11
Drôme 26	Doubs 25	Dordogne 24
Indre et Loire 37	Indre 36	Gers 32
Manche 50	Loiret 45	Loir et Cher 41
Nord 59	Nièvre 58	Meuse 55

Puy du Dôme 63	Orne 61	Oise 60
Bas Rhin 67	Orientales Pyrénées 66	Pyrénées Atlantique 64
Haute Saône 70		Haut Rhin 68
Paris 75		Saône et Loire 71
Vosges 88	Vaucluse 84	Tarn et Garonne 82
Territoire de Belfort 90		Yonne 89
		Val de Marne 94

من المحتمل أن يتغير هذا المتطلب مع مرور الوقت، مما يتيح لك استخدام بطاقة شبكة اتصال محلية لاسلكية في المزيد من المناطق في فرنسا. يرجى مراجعة هيئة قواعد الاتصال (ART) للحصول على أحدث المعلومات (www.art-telecom.fr)

تتقل بطاقة WLAN أقل من ١٠٠ ملي وات، لكن أكثر من ١٠ ملي وات.



إشعارات سلامة UL

مطلوبة لـ UL 1459 الذي يغطي الاتصالات عن بعد (الهواتف) التي غرضها التوصيل بشبكة اتصالات عن بعد تتسم بجهد كهربائي للتشغيل على الأرض لا يتعدى ٢٠٠ فولت ذروة و ٣٠٠ فولت ذروة إلى ذروة و ١٠٥ فولت مربع ويتم تركيبها أو استخدامها وفق قانون الكهرباء القومي (NFPA 70).

عند استخدام مودم جهاز Eee PC، يجب اتباع احتياطات السلامة الأساسية لتقليل مخاطر التعرض لنشوب حريق وصدمة كهربائية وتعرض الأشخاص للإصابات، تشتمل احتياطات السلامة على ما يلي:

- يجب عدم استخدام جهاز Eee PC بالقرب من المياه، على سبيل المثال بالقرب من الحمام أو حاوية الغسيل أو حوض المطبخ أو في أنبوب الغسيل والكي أو في بدروم رطب أو بالقرب من حمام سباحة.
- يجب عدم استخدام جهاز Eee PC أثناء العواصف الكهربائية (البرقية). ربما يكون هناك مخاطر بعيدة للتعرض لصدمة كهربائية ناجمة عن البرق.
- يجب عدم استخدام جهاز Eee PC بالقرب من تسرب غاز.

مطلوبة لـ UL 1642 التي تغطي بطاريات الليثيوم الأساسية (غير القابلة لإعادة الشحن) والثانوية (القابلة لإعادة الشحن) المستخدمة كمصادر طاقة للمنتجات. تحتوي بطاريات الليثيوم هذه على ليثيوم معدني أو سبيكة ليثيوم وربما تتكون من خلية كهروكيميائية أو خليتين أو أكثر متصلتين في سلسلة أو بالتوازي أو بالطريقتين ويحولان الطاقة الكيميائية إلى طاقة كهربائية من خلال التفاعلات الكيميائية القابلة للانعكاس أو غير القابلة للانعكاس.

- لا تلق مجموعة بطارية جهاز Eee PC في اللهب، حيث يمكن أن يؤدي ذلك إلى تعرضها للهب. راجع القوانين المحلية لمعرفة إرشادات التخلص الخاصة المحتملة لتقليل مخاطر تعرض الأشخاص لإصابات نتيجة لنشوب حريق أو الانفجارات.
- يجب عدم استخدام محولات كهرباء أو بطاريات من أجهزة أخرى لتقليل مخاطر تعرض الأشخاص للإصابات الناجمة عن الحريق أو الانفجارات. استخدم فقط البطاريات أو محولات الطاقة المعتمدة من UL المرفقة بواسطة جهة التصنيع أو بائع التجزئة المعتمد.

متطلبات سلامة الطاقة

المنتجات التي تبلغ تقديرات التيار الكهربائي لها ٦ أمبير ويبلغ وزنها أكثر من ٣ كيلوجرام يجب أن تستخدم أسلاك طاقة معتمدة أكبر من أو تساوي: 3G، 0.75 H05VV-F، 2G، 0.75 H05VV-F، 2. ملم.

REACH

التوافق مع اللوائح التنظيمية لـ REACH (التسجيل، التقييم، الاعتماد، والحد من استخدام المواد الكيميائية)، إننا نقوم بنشر المواد الكيميائية التي نستخدمها على الموقع الإلكتروني لـ ASUS REACH على الرابط <http://green.asus.com/english/REACH.htm>.

تنبيهات الليثيوم النرويجية (لبطاريات الليثيوم أيون)



CAUTION! Danger of explosion if battery is incorrectly replaced. Replace only with the same or equivalent type recommended by the manufacturer. Dispose of used batteries according to the manufacturer's instructions. (English)



ATTENZIONE! Rischio di esplosione della batteria se sostituita in modo errato. Sostituire la batteria con un una di tipo uguale o equivalente consigliata dalla fabbrica. Non disperdere le batterie nell'ambiente. (Italian)



VORSICHT! Explosionsgefahr bei unsachgemäßen Austausch der Batterie. Ersatz nur durch denselben oder einem vom Hersteller empfohlenem ähnlichen Typ. Entsorgung gebrauchter Batterien nach Angaben des Herstellers. (German)



ADVARSEL! Lithiumbatteri - Eksplosionsfare ved fejlagtig håndtering. Udskiftning må kun ske med batteri af samme fabrikat og type. Levér det brugte batteri tilbage til leverandøren. (Danish)



WARNING! Explosionsfara vid felaktigt batteribyte. Använd samma batterityp eller en ekvivalent typ som rekommenderas av apparattillverkaren. Kassera använt batteri enligt fabrikantens instruktion. (Swedish)



VAROITUS! Paristo voi räjähtää, jos se on virheellisesti asennettu. Vaihda paristo ainoastaan laitevalmistajan suositttelemaan tyyppiin. Hävitä käytetty paristo valmistajan ohjeiden mukaisesti. (Finnish)



ATTENTION! Il y a danger d'explosion s'il y a remplacement incorrect de la batterie. Remplacer uniquement avec une batterie du même type ou d'un type équivalent recommandé par le constructeur. Mettre au rebut les batteries usagées conformément aux instructions du fabricant. (French)



ADVARSEL! Eksplosjonsfare ved feilaktig skifte av batteri. Benytt samme batteritype eller en tilsvarende type anbefalt av apparatfabrikanten. Brukte batterier kasseres i henhold til fabrikantens instruksjoner. (Norwegian)



標準品以外の使用は、危険の元になります。交換品を使用する場合、製造者に指定されるものを使って下さい。製造者の指示に従って処理して下さい。(Japanese)



ВНИМАНИЕ! При замене аккумулятора на аккумулятор иного типа возможно его возгорание. Утилизируйте аккумулятор в соответствии с инструкциями производителя. (Russian)

تحذير! خطر الانفجار اذا تم استبدال البطارية بشكل خاطئ. استبدلها فقط بنفس النوع او بنوع مشابه موصى به من قبل المصنع. تخلص من البطاريات المستعملة بطريقة تتلاءم مع تعليمات المصنع (العربية)

معلومات حقوق الطبع والنشر

لا يجوز إعادة إنتاج أي جزء من هذا الدليل، بما في ذلك المنتجات والبرامج الواردة فيه، أو نقله أو نسخه أو تخزينه في أي نظام قابل للاستعادة أو ترجمته إلى أي لغة بأي شكل أو بأي وسيلة، باستثناء المستندات التي يتم الحصول عليها بواسطة المشتري بغرض إنشاء نسخة احتياطية، دون الحصول على التصريح الكتابي الصريح من ASUSTeK COMPUTER INC. (المشار إليها فيما بعد باسم «ASUS»).

توفر ASUS هذا الدليل «كما هو» دون أي ضمان من أي نوع، صريح أو ضمني، على سبيل المثال لا الحصر الضمانات المضمنة أو أحكام القابلية للمتاجرة أو الملاءمة لغرض معين. في أي حال من الأحوال، لن تكون ASUS أو مديروها أو موظفوها أو مسؤولوها أو وكلاؤها مسؤولين عن أي تلف غير مباشر أو خاص أو عرضي أو لاحق (بما في ذلك التلف الناجم عن خسائر في الأرباح أو الأعمال التجارية أو خسارة الاستخدام أو البيانات أو مقاطعة الأعمال التجارية أو ما شابه)، حتى في حالة نصيحة ASUS باحتمالية حدوث مثل هذا التلف الناجم عن أي عيب أو خطأ في هذا الدليل أو المنتج.

المنتجات وأسماء الشركات الواردة في هذا الدليل ربما تكون أو ربما لا تكون علامات تجارية مسجلة أو حقوق طبع ونشر لشركاتها المعنية، ويتم استخدامها فقط للتعرف على المنتج أو الشرح ولمصلحة أصحابها، دون أن يعتبر ذلك انتهاكاً.

تم توفير المواصفات والمعلومات الواردة في هذا الدليل بغرض المعلومات فقط، وتخضع للتغيير في أي وقت دون إخطار، ولا يجب اعتبارها التزاماً من ناحية ASUS. لا تتحمل ASUS أية مسؤولية ناجمة عن أية أخطاء أو عدم دقة يمكن أن يظهر في هذا الدليل، بما في ذلك المنتجات والبرامج الواردة فيه.

حقوق الطبع والنشر 2010 ASUSTeK COMPUTER INC. كل الحقوق محفوظة.

حدود المسؤولية

ربما تظهر ظروف تقع فيها المسؤولية افتراضياً على ASUS، تستطيع فيها أن تحصل على تعويض من ASUS. في كل من هذه الحالات، بغض النظر عن الحق الذي جعلك تطالب ASUS بتقديم تعويض، فإن ASUS لن تكون مسؤولة عن أية أضرار أكثر من الإصابة الجسدية (بما في ذلك الوفاة) والتلف الذي يلحق بالعقارات والممتلكات الشخصية المادية أو أي تلف آخر فعلي ومباشر ناجم عن حذف أو الإخفاق في القيام بالواجبات القانونية بموجب بيان الضمان هذا، حتى سعر التعاقد المدرج الخاص لكل منتج.

سنتكون ASUS مسؤولة فقط عن أو ستعوضك عن الخسائر أو التلف أو المطالبات القائمة على التعاقد أو الضرر غير المقصود أو الانتهاك الحادث وفقاً لبيان الضمان هذا.

ينطبق هذا الحد أيضاً على موردي ASUS وبائعها. هذا هو الحد الأقصى للمسؤولية الجمعية لـ ASUS ومورديها وبائعها.

في أي حال من الأحوال، لن تكون ASUS مسؤولة عن أي مما يلي (١) مطالبات الأطراف الأخرى ضدك للحصول على تعويضات؛ (٢) خسارة أو التلف اللاحق بسجلتك أو بياناتك أو (٣) التلف الخاص أو العرضي أو غير المباشر أو أي تلف اقتصادي لاحق (بما في ذلك خسارة الأرباح أو المدخرات) حتى إذا تم إخطار ASUS أو مورديها أو بائعيها باحتمالية هذا التلف.

الخدمة والدعم

يرجى زيارة موقع الويب متعدد اللغات <http://support.asus.com>

ASUSTek COMPUTER INC.	جهة التصنيع
No. 150, LI-TE RD., PEITOU, TAIPEI 112, TAIWAN R.O.C	العنوان، المدينة
TAIWAN	البلد
ASUS COMPUTER GmbH	ممثّل معتمد في أوروبا
HARKORT STR. 21-23, 40880 RATINGEN	العنوان، المدينة
GERMANY	البلد