



G5050

# Eee PC Benutzerhandbuch

## Windows® 7 Edition Eee PC 1201 Serie



15G06Q191010





# Inhaltsverzeichnis

Über dieses Benutzerhandbuch .....	iv
Hinweise zu diesem Benutzerhandbuch .....	iv
Sicherheitsvorkehrungen .....	v
Transportvorkehrungen .....	vi
Akku laden .....	vii
Hinweise zum Betrieb in Flugzeugen .....	vii

## Kapitel 1: Die einzelnen Teile

Oberseite .....	1-2
Unterseite .....	1-5
Frontseite .....	1-6
Rechte Seite .....	1-7
Linke Seite .....	1-9
Tastaturbenutzung .....	1-11
Spezielle Funktionstasten .....	1-11
Touchpad-Benutzung .....	1-13
Mehrfinger-Gesteneingabe .....	1-13

## Kapitel 2: Erste Schritte

Einschalten Ihres Eee PC .....	2-2
Erstes Starten .....	2-3
Desktop .....	2-5
Netzwerkverbindung .....	2-6
WLAN-Verbindung konfigurieren .....	2-6
Lokales Netzwerk (LAN) .....	2-7
Internetseiten aufrufen .....	2-10

## Kapitel 3: Eee PC benutzen

ASUS Update .....	3-2
Aktualisieren des BIOS über das Internet .....	3-2
Aktualisieren des BIOS mittels einer BIOS-Datei .....	3-3
Bluetooth-Verbindung .....	3-4
Super Hybrid Engine .....	3-6
Super Hybrid Engine-Modi .....	3-6





Eee Docking (nur an bestimmten Modellen) .....	3-7
Eee Amuse .....	3-7
Eee Sharing .....	3-8
Eee Xperience .....	3-8
Eee Tools .....	3-9
Microsoft® Office-Testversion .....	3-10
Digitale Vergrößerung .....	3-11
Funktionstasten .....	3-11

## **Kapitel 4: Support-DVD & Systemwiederherstellung**

Informationen zur Support-DVD .....	4-2
Support-DVD ausführen .....	4-2
Treibermenü .....	4-3
Hilfsprogrammenü .....	4-3
Kontakt .....	4-3
Sonstige Informationen .....	4-3
Systemwiederherstellung .....	4-4
Benutzen der Wiederherstellungspartition (F9-Wiederherstellung) ...	4-4
Verwenden der Support-DVD .....	4-4
Boot Booster .....	4-6

## **Anhang**

Bestimmungen und Sicherheitserklärungen .....	A-2
Erklärung der Federal Communications Commission .....	A-2
FCC-Funkfrequenzbelastungserklärung .....	A-3
Konformitätserklärung für die R&TTE-Direktive 1999/5/EC .....	A-4
CE-Kennzeichen-Warnung .....	A-4
IC-Strahlenbelastungserklärung für Kanada .....	A-5
Wireless-Kanäle für unterschiedliche Gebiete .....	A-6
Verbotene Wireless-Frequenzbänder in Frankreich .....	A-6
UL-Sicherheitshinweise .....	A-7
REACH-Hinweis .....	A-8
Stromsicherheitsanforderungen .....	A-8
Nordic-Vorsichtsmaßnahmen (für Lithium-Ionen-Akkus) .....	A-9
Urheberrechtliche Hinweise .....	A-11
Haftungsausschluss .....	A-12
Service und Support .....	A-12





# Über dieses Benutzerhandbuch

Sie lesen gerade die Bedienungsanleitung zum Eee PC. In dieser Bedienungsanleitung finden Sie Informationen zu den verschiedenen Komponenten Ihres Eee PC - und wie Sie sie benutzen. Die Anleitung ist in folgende Hauptabschnitte eingeteilt:

- 1. Die einzelnen Teile**  
Stellt den Eee PC und dieses Benutzerhandbuch vor.
- 2. Erste Schritte**  
Informationen über die Inbetriebnahme des Eee PC.
- 3. Eee PC verwenden**  
Informationen zu den auf dem Eee PC verwendeten Programmen.
- 4. Support-DVD und Systemwiederherstellung**  
Informationen zur Wiederherstellung des Systems.
- 5. Anhang**  
Macht Sie mit wichtigen Sicherheitsinformationen vertraut.



Die tatsächlich beinhalteten Anwendungen unterscheiden sich je nach Modell und Territorium. Die Abbildungen in diesem Handbuch können sich von Ihrem Eee PC unterscheiden. Richten Sie sich nach Ihrem Eee PC.

## Hinweise zu diesem Benutzerhandbuch

Im Laufe dieser Anleitung finden Sie einige Hinweise und Warnungen, die Ihnen dabei helfen, bestimmte Aufgaben sicher und effektiv auszuführen. Diese Hinweise sind in vier Wichtigkeitskategorien eingeteilt:



**WARNUNG!** Wichtige Informationen, die Sie zu Ihrer Sicherheit unbedingt einhalten müssen.



**WICHTIG!** Besonders wichtige Informationen, die Sie vor Datenverlusten, Beschädigungen oder Verletzungen bewahren.



**TIPP:** Tipps zum Ausführen bestimmter Aufgaben.



**HINWEIS:** Informationen für besondere Situationen.





## Sicherheitsvorkehrungen

Die folgenden Sicherheitshinweise tragen dazu bei, die Lebensdauer Ihres Eee PC zu verlängern. Halten Sie sich an sämtliche Vorsichts- und Sicherheitshinweise. Mit Ausnahme der in dieser Anleitung beschriebenen Tätigkeiten überlassen Sie sämtliche Wartungsarbeiten ausschließlich qualifizierten Fachleuten. Benutzen Sie keine beschädigten Netzkabel, Zubehörteile oder andere Peripheriegeräte. Verzichten Sie unbedingt auf den Einsatz von starken Lösungsmitteln wie Verdünnung, Benzin und anderen Chemikalien auf den Oberflächen und in der Nähe des Eee PC.



Bevor Sie das Gerät reinigen, trennen Sie es von der Stromversorgung. Wischen Sie den Eee PC mit einem weichen Tuch oder einem Fensterleder ab, das Sie mit einer Lösung aus einem nicht scheuernden Reinigungsmittel und einigen Tropfen warmem Wasser angefeuchtet haben. Wischen Sie verbleibende Feuchtigkeit mit einem trockenen Tuch ab.



Stellen Sie das Gerät **NICHT** auf unebenen oder instabilen Unterlagen auf. Lassen Sie das Gerät reparieren, falls das Gehäuse beschädigt wurde



Lassen Sie **KEINERLEI** Gegenstände auf das Gerät fallen, legen Sie keine Gegenstände darauf ab, schieben Sie niemals Fremdkörper in den PC.



Setzen Sie das Gerät **NICHT** Staub oder anderen Verschmutzungen aus und benutzen Sie es niemals in der Nähe eines Gaslecks.



Setzen Sie das Gerät **KEINEN** starken magnetischen oder elektrischen Feldern aus



Drücken Sie **NICHT** auf den LCD-Bildschirm, vermeiden Sie möglichst jede Berührung. Meiden Sie die Nähe zu Kleinteilen, die den Eee PC verkratzen oder darin eindringen könnten.



Setzen Sie das Gerät **NIEMALS** Regen oder sonstiger Feuchtigkeit aus, benutzen Sie es nicht in der Nähe von Flüssigkeiten. Benutzen Sie das Modem **NICHT** bei Gewittern.



Legen Sie den Eee PC **NICHT** auf ihrem Schoß oder auf einem anderen Körperteil ab; auch niedrige Temperaturen können zu Unwohlsein oder sogar zu Verletzungen führen.



Sicherheitshinweise zum Akku: Entsorgen Sie den Akku **NICHT** durch Verbrennen. Schließen Sie die Kontakte **NIEMALS** kurz. Nehmen Sie den Akku **NICHT** auseinander.





**SICHERE  
UMGEBUNGSTEMPERATUREN:**  
Benutzen Sie Ihren Eee  
PC ausschließlich bei  
Umgebungstemperaturen  
zwischen 5 °C und 35 °C.



**Eingangsstromversorgung:** Schauen  
Sie sich das Typenschild an der  
Unterseite des Eee PC an und  
vergewissern Sie sich, dass die  
Daten Ihres Netzteils mit diesen  
Angaben übereinstimmen.



Tragen Sie den eingeschalteten  
Eee PC nicht in einer Tasche  
herum, decken Sie das Gerät  
niemals mit Gegenständen  
ab, die die freie Luftzirkulation  
behindern können.



Der falsche Einbau des Akkus  
kann zu Explosionen und zur  
Beschädigung des Eee PC führen.



Entsorgen Sie den Eee PC nicht mit dem regulären Hausmüll.  
Erkundigen Sie sich, welche Vorschriften in Ihrer Region für die  
Entsorgung von elektronischen Produkten gelten. Das Symbol  
der durchgestrichenen Mülltonne zeigt an, dass dieses Produkt  
(elektrische, elektronische und quecksilberhaltige Batterien)  
nicht im normalen Hausmüll entsorgt werden darf. Erkundigen  
Sie sich bei Ihren lokalen Behörden über die ordnungsgemäße  
Entsorgung elektronischer Produkte.



Werfen Sie Batterien NICHT in den normalen Hausmüll. Das  
Symbol der durchgestrichenen Mülltonne zeigt an, dass Batterien  
nicht im normalen Hausmüll entsorgt werden dürfen.

## Transportvorkehrungen

Um Ihren Eee PC für den Transport vorzubereiten, sollten Sie diesen  
ausschalten und **alle externen Peripheriegeräte zum Schutz der  
Anschlüsse entfernen**. Der Festplattenkopf fährt in eine sichere Position  
zurück, wenn das Gerät ausgeschaltet wird, um die Festplatte vor  
Beschädigungen (Kratzern auf der Festplattenoberfläche) während des  
Transports zu schützen. **Deshalb sollten Sie den Eee PC niemals im  
eingeschalteten Zustand transportieren**. Schließen Sie den Bildschirm,  
um die Tastatur und den Bildschirm zu schützen.

Die Oberflächen Ihres Eee PC können schnell matt werden, wenn Sie sie  
nicht richtig pflegen. Achten Sie darauf, dass nichts über die Oberflächen  
reibt, wenn Sie Ihren Eee PC transportieren. Um Ihrem Gerät besten Schutz  
vor Verschmutzungen, Wasser, Stößen und Kratzern zu bieten, können Sie  
eine spezielle Tragetasche verwenden.





## Akkus aufladen

Wenn Sie das Gerät im Akkubetrieb benutzen möchten, vergessen Sie nicht, den Akku und jegliche weiteren Akkus komplett aufzuladen, bevor Sie auf Reisen gehen. Vergessen Sie nicht, dass der Akku ständig nachgeladen wird, solange er im Computer eingesetzt und der Computer mit einer Stromquelle verbunden ist. Denken Sie auch daran, dass das Aufladen des Akkus erheblich länger dauert, wenn Sie den Eee PC dabei benutzen.

Beachten Sie, dass Sie vor der ersten Benutzung und sobald dieser leer ist, den Akku zuerst voll (8 Stunden oder länger) aufladen, um die Akku-Lebensdauer zu verlängern. Der Akku erreicht seine maximale Kapazität erst nach einigen vollständigen Lade- und Entlade-Zyklen.

## Hinweise zum Betrieb in Flugzeugen

Wenden Sie sich zuvor grundsätzlich an das Flugpersonal, wenn Sie Ihren Eee PC im Flugzeug benutzen möchten. Bei den meisten Fluggesellschaften bestehen Einschränkungen beim Einsatz elektronischer Geräte an Bord. In den meisten Fällen dürfen elektronische Geräte nur im Zeitraum zwischen Start und Landung benutzt werden.



Auf Flughäfen werden gewöhnlich drei hauptsächliche Arten von Sicherheitsgeräten eingesetzt: Röntgengeräte (zur Untersuchung von Gegenständen auf einem Förderband), Metalldetektoren (durch die Sie bei der Sicherheitskontrolle hindurch gehen) und tragbare Metalldetektoren (mit denen Sie vom Sicherheitspersonal manuell überprüft werden). Sie können Ihren Eee PC und Disketten durchaus durch die Röntgengeräte schicken. Allerdings empfehlen wir Ihnen, den Eee PC und Disketten von den Metalldetektoren fernzuhalten.









**Oberseite**

**Unterseite**

**Frontseite**

**Rechte Seite**

**Linke Seite**

**Tastaturbenutzung**

**Touchpad-Benutzung**

# Die einzelnen Teile 1



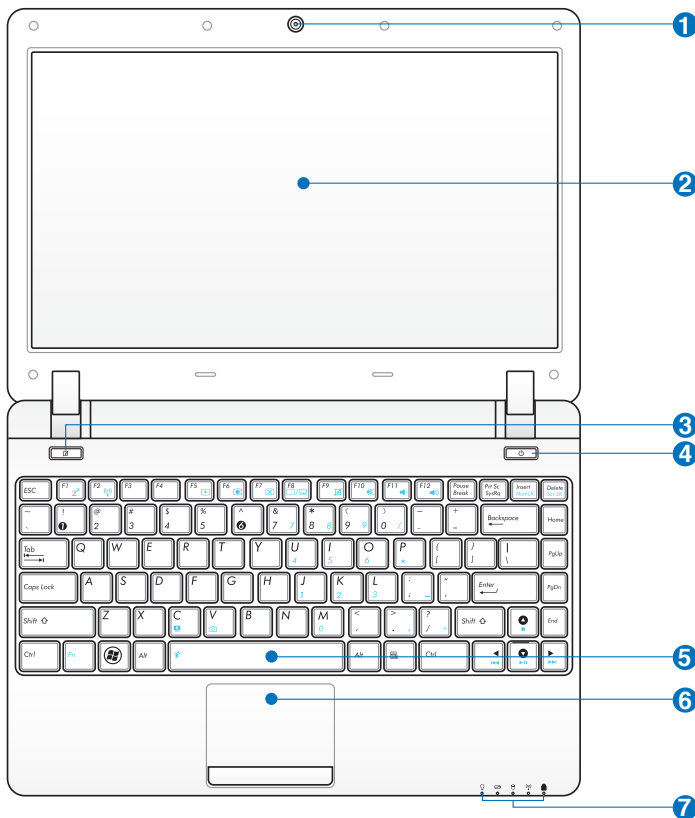


# Oberseite

Die nachstehende Abbildung zeigt Ihnen die Komponenten auf dieser Seite Ihres Eee PC.



Das Aussehen der Oberseite ist modellabhängig.



Die Tastatur fällt je nach Land unterschiedlich aus.





## 1 **Integrierte Kamera**

## 2 **Bildschirm**

## 3 **Touchpad-Taste**

Schaltet das Touchpad EIN/AUS. Sie können das Touchpad auch mit den Tasten <Fn> + <F3> ein- und ausschalten.

## 4 **Ein-/Ausschalter**

Mit dem Ein-/Ausschalter schalten Sie Ihren Eee PC ein und aus und wecken ihn aus dem Ruhemodus wieder auf. Zum Einschalten drücken Sie die Taste einmal kurz; zum Ausschalten Ihres Eee PC halten Sie die Taste gedrückt. Der Ein-/Ausschalter funktioniert nur, wenn der LCD-Bildschirm geöffnet ist.

## 5 **Tastatur**

Die Tastatur bietet Ihnen einen komfortablen Tastenhub (Tasteneindrücktiefe) und eine Handauflage für beide Hände.



Die Tastatur ist vom Modell abhängig.

## 6 **Touchpad und -Tasten**

Bei Ihrem Eee PC übernehmen das Touchpad und seine Tasten die Funktionen, die Sie normalerweise mit einer Maus ausführen.

## 7 **Statusanzeigen**

### **Betriebsanzeige**

Die Betriebsanzeige leuchtet auf, wenn der Eee PC eingeschaltet ist und blinkt langsam, wenn sich der Eee PC im Save-to-RAM (Suspend) -Modus befindet. Diese Anzeige leuchtet nicht, wenn der Eee PC ausgeschaltet ist.

### **Akkuanzeige**

Die Akkustandanzeige (LED) zeigt den Akkustatus wie folgt an:

#### **Eingeschaltet**

	Netzteilmodus	Akkumodus
<b>Hohe Akkuladung</b> (95%–100%)	Grün EIN	AUS
<b>Mittlere Akkuladung</b> (11%–94%)	Orange EIN	AUS
<b>Niedrige Akkuladung</b> (0%–10%)	Orange blinkend	Orange blinkend





## Ausgeschaltet/Standby-Modus

	Netzteil-Modus	Akkumodus
Hohe Akkuladung (95%–100%)	Grün EIN	AUS
Mittlere Akkuladung (11%–94%)	Orange EIN	AUS
Niedrige Akkuladung (0%–10%)	Orange blinkend	AUS



### Festplattenanzeige (HDD) -Anzeige

Die Festplattenanzeige blinkt, wenn Daten von der Festplatte gelesen oder darauf geschrieben werden.



### Wireless/Bluetooth-Anzeige

Diese Anzeige funktioniert nur bei Modellen mit integriertem WLAN/Bluetooth (nur an bestimmten Modellen). Die Anzeige leuchtet auf, wenn das integrierte WLAN/Bluetooth aktiv ist.



### Großschreibtastenverriegelung (Feststelltaste)

Zeigt an, wenn die [Feststelltaste] (Großschreibtaste) aktiviert wurde.



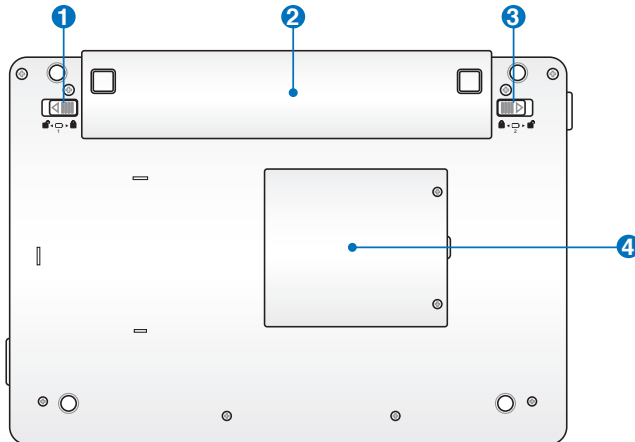


## Unterseite

Die nachstehende Abbildung zeigt Ihnen die Komponenten auf dieser Seite Ihres Eee PC.



Die Unterseite des Gerätes kann sich je nach Modell unterscheiden.



Die Unterseite des Eee PC kann sehr heiß werden. Geben Sie daher im Umgang mit Ihrem Eee PC etwas acht, wenn er gerade eingeschaltet ist oder vor kurzem noch eingeschaltet war. Beim Aufladen und im Betrieb sind hohe Temperaturen völlig normal. Stellen Sie das Gerät NICHT auf weiche Oberflächen wie Betten oder Sofas; dadurch können die Belüftungsöffnungen blockiert werden.

**LEGEN SIE DEN EEE PC NICHT AUF IHREM SCHOSS ODER AUF EINEM ANDEREN KÖRPERTEIL AB, DIE HOHEN TEMPERATUREN KÖNNEN ZU VERLETZUNGEN FÜHREN.**



### Akkufixierung - manuell

Die manuelle Akkufixierung hält den Akku sicher an Ort und Stelle. Zum Einlegen und Herausnehmen des Akkus bringen Sie die manuelle Fixierung in die Freigabeposition. Bringen Sie die manuelle Akkufixierung in die Sperrposition, nachdem Sie den Akku eingelegt haben.





## Akku

Der Akku wird automatisch geladen, wenn das Gerät mit einer externen Stromquelle (Netzteil) verbunden ist. Wenn das Netzteil nicht angeschlossen ist, versorgt der Akku Ihren Eee PC mit Strom. Dadurch können Sie weiter mit dem Gerät arbeiten, wenn Sie sich von einem Ort zum anderen bewegen. Die Akkulaufzeit ist je nach Einsatz und Spezifikationen Ihres Eee PC unterschiedlich. Der Akku lässt sich nicht zerlegen und muss als Ganzes nachgekauft werden.



## Akkuverriegelungsfeder

Die gefederte Akkufixierung hält den Akku sicher fest. Wenn der Akku eingesetzt ist, rastet die Fixierung automatisch ein. Wenn Sie den Akku herausnehmen möchten, müssen Sie die Akkufixierung in die Freigabeposition bringen.

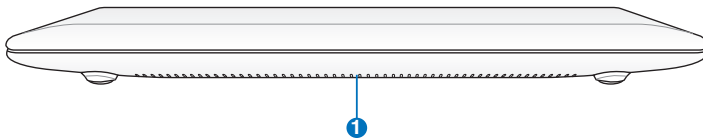


## Speichermodulfach

Die Speichermodule sind in einem eigenen Fach untergebracht.

# Frontseite

Die nachstehende Abbildung zeigt Ihnen die Komponenten auf dieser Seite Ihres Eee PC.



## Lautsprechersystem

Die eingebauten Stereolautsprecher ermöglichen Tonausgabe ohne weiteres Zubehör. Das Multimedia-Sound-System beinhaltet einen eingebauten digitalen Audio-Kontroller, der einen satten und lebhaften Sound liefert (noch bessere Ergebnisse mit externen Lautsprechern oder Kopfhörern). Die Audio-Funktionen sind Software-gesteuert.

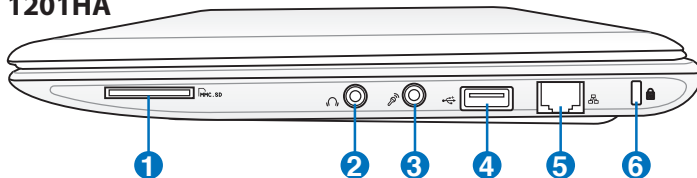




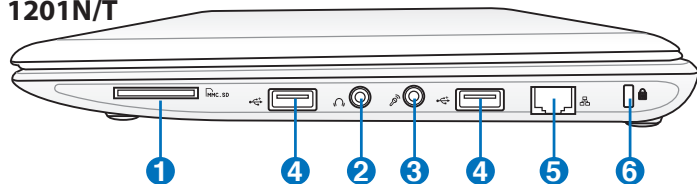
## Rechte Seite

Die nachstehende Abbildung zeigt Ihnen die Komponenten auf dieser Seite Ihres Eee PC.

### 1201HA



### 1201N/T



#### **Speicherkartensteckplatz**

Der integrierte Speicherkartenleser kann SD/SDHC/MMC-Karten lesen.



#### **Kopfhörerausgang**

Über den Kopfhöreranschluss (3,5 mm) verbinden Sie den Eee PC mit einer Stereoanlage oder schließen hier einen Stereokopfhörer an. Sobald Sie hier etwas anschließen, werden die integrierten Lautsprecher stummgeschaltet.



#### **Mikrofonbuchse**

An den Mikrofonanschluss können Sie ein Mikrofon anschließen, das Sie für Skype, Sprachanwendungen und einfache Tonaufnahmen einsetzen können.



#### **USB-Port (2.0/1.1)**

Der USB-Port (Universal Serial Bus) ist mit USB 2.0- oder USB 1.1-Geräten kompatibel; dies sind beispielsweise Tastaturen, Zeigergeräte (z. B. Mäuse), Kameras und Speichergeräte, die in Reihe angeschlossen werden und Übertragungsraten von bis zu 12 Mbits/s (USB 1.1) und 480 Mbits/s (USB 2.0) bieten. Zusätzlich unterstützt die USB-Schnittstelle Hot-Swapping.





### **LAN-Port**

Der achtpolige RJ-45-LAN-Anschluss (10/100 Mbps) unterstützt ein Ethernet-Standardkabel zur Verbindung mit einem lokalen Netzwerk. Durch den integrierten Anschluss können Sie Netzwerkverbindungen bequem und ohne zusätzliche Adapter herstellen.



### **Kensington®-Schlossbuchse**

Über die Kensington®-Schlossbuchse können Sie Ihren Eee PC mit Kensington® -kompatiblen Sicherheitsprodukten gegen Diebstahl schützen. Diese Sicherheitsprodukte verfügen meist über ein Metallkabel und ein Schloss, mit dem Sie den Eee PC an einem stabilen Objekt anketten können.

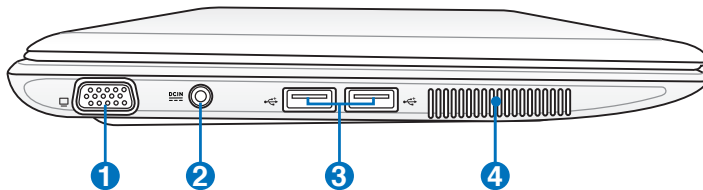




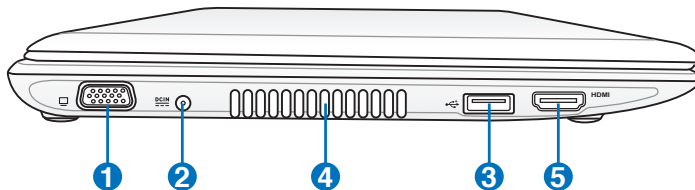


## Linke Seite

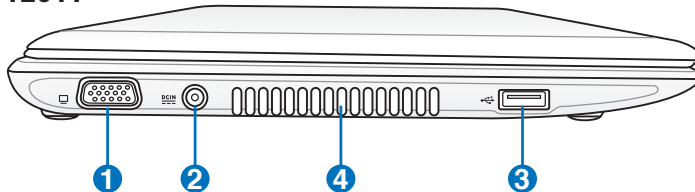
Die nachstehende Abbildung zeigt Ihnen die Komponenten auf dieser Seite Ihres Eee PC.



### 1201N



### 1201T



#### 1 Monitorausgang

An den 15-poligen D-SUB-Monitorausgang können Sie VGA-kompatible Anzeigergeräte wie Monitore oder Projektoren anschließen.





**2** 

### **Stromeingang (Gleichstrom)**

Hier schließen Sie das mitgelieferte Netzteil an, das Wechselspannung zum Betrieb Ihres Eee PC in Gleichspannung umwandelt. Wenn das Netzteil mit diesem Anschluss verbunden wird, versorgt es Ihren Eee PC mit Strom und lädt den integrierten Akku auf. Damit es nicht zu Schäden am Eee PC und am Akku kommt, benutzen Sie ausschließlich das mitgelieferte Netzteil.



**ACHTUNG: KANN SICH IM BETRIEB ERHITZEN. NETZTEIL NIEMALS ABDECKEN, NICHT BERÜHREN.**

**3** 

### **USB Port (2.0/1.1)**

**4**

### **Lüftungsöffnungen**

Die Lüftungsöffnungen lassen kühle Luft in das Gehäuse hinein und heiße Luft aus dem Gehäuse hinaus.



Blockieren Sie die Lüftungsöffnungen nicht mit Papier, Büchern, Kleidungsstücken, Kabeln o.ä., um eine Überhitzung Ihres Systems zu vermeiden.

**5** 

### **HDMI-Anschluss**

Bei HDMI (High-Definition Multimedia Interface) handelt es sich um eine unkomprimierte, rein digitale Audio-/Videoschnittstelle zwischen allen Audio-/Videoquellen wie Digiteempfängern, DVD-Playern und A/V-Receivern und einem Audio- und/oder Videomonitor, wie einem digitalen Fernseher (DTV). HDMI unterstützt normales, erweitertes und High Definition Video, sowie Multi-Kanal Digitalaudio aus einem einzigen Kabel. Es überträgt alle ATSC HDTV-Standards und unterstützt 8-Kanal-Digitalaudio, mit genügend Bandbreite für zukünftige Erweiterungen.





# Tastaturbenutzung

## Spezielle Funktionstasten

Im Folgenden finden Sie die Definitionen der farbigen Hotkeys auf der Notebook-Tastatur. Die farbigen Befehle können Sie nur aufrufen, wenn Sie zuerst die Funktionstaste gedrückt halten, während Sie eine Taste mit einem farbigen Befehl drücken. Einige Funktionssymbole erscheinen nach der Aktivierung in der Taskleiste.



Die Positionen der Hotkeys können sich je nach Modell unterscheiden, die Funktionen der Hotkeys sollten sich deshalb aber nicht ändern. Halten Sie sich an die Symbole anstatt an die Funktionstasten.



**Z<sup>z</sup>-Symbol (F1):** Versetzt den Eee PC in den Ruhezustand. (Speicher auf Festplatte schreiben).



**Funktturm (F2):** Schaltet das integrierte WLAN ein oder aus; der Zustand wird auf dem Bildschirm angezeigt (OSD-Anzeige). Im aktivierten Zustand leuchtet die entsprechende WLAN-Anzeige.



Als Standardeinstellung ist WLAN EIN / Bluetooth AUS.



**Sonnenuntergang-Symbol (F5):** Senkt die Bildschirm-Helligkeit.



**Sonnenaufgang-Symbol (F6):** Erhöht die Helligkeit des LCD-Bildschirms.



**Durchgestrichener Bildschirm Screen Icon (F7):** Hintergrundbeleuchtung ausschalten.



**LCD/Monitor-Symbol (F8):** Schaltet zwischen dem internen LCD-Bildschirm des Eee PC und einem externen Monitor um.



**Task Manager (F9):** Startet den Task Manager, der den Anwendungsvorgang anzeigt oder Anwendungen beendet.



**Durchgestrichener Lautsprecher (F10):** Schaltet den Ton aus.



**Lautsprecher-ab (F11):** Verringert die Lautstärke.



**Lautsprecher-auf (F12):** Erhöht die Lautstärke.





**Super Hybrid Engine (Fn+Leertaste):** Schaltet zwischen verschiedenen Stromsparmodi um. Der jeweilige Modus wird kurz auf dem Bildschirm angezeigt.



**Num Lk (Einfng):** Schaltet die Nummerntastatur (Nummernverriegelung) an und aus. Ermöglicht die Benutzung eines größeren Teils der Tastatur für Zahleneingabe.



**Scr Lk (Entf):** Schaltet die "Scroll-Verriegelung" ein und aus. Ermöglicht die Benutzung eines größeren Teils der Tastatur für die Navigation in Tabelle.



### CD Play/Pause

Beginnt mit der CD-Wiedergabe, wenn CD gestoppt. Pausiert die CD-Wiedergabe, wenn CD abgespielt wird.



### CD Stop

Stoppt CD-Wiedergabe, wenn CD abgespielt wird.



### CD Zurück zum letzten Titel (Rücklauf)

Während der CD-Wiedergabe: Das Drücken lässt die CD zum vorhergehenden Titel springen.



### CD Weiter zum nächsten Titel (Schneller Vorlauf)

Während der CD-Wiedergabe: Drücken Sie während der Wiedergabe die Taste, um zum nächsten Titel zu springen.



**V:** Schaltet die Kameraanwendung ein.



**C:** Schaltet den Bildschirmschoner ein.



**Windows-Symbol:** Öffnet das Startmenü.



**Menü mit Zeigersymbol :** Aktiviert das Eigenschaften-Menü und ist äquivalent zum Rechtsklick auf ein Objekt mit der Maus oder dem Touchpad.



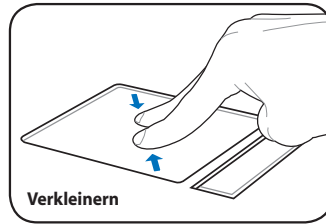
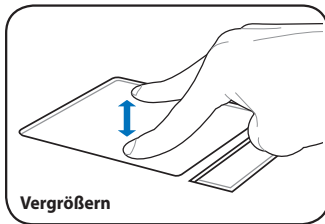


# Touchpad-Benutzung

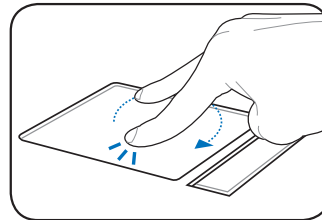
## Mehrfinger-Gesten-Eingabe (nur an bestimmten Modellen)

Finger-Geste	Anwendung
Zweifinger-vergrößern/verkleinern	Adobe Reader, Windows Photo Viewer
Zweifinger-drehen	Adobe Reader, Windows Photo Viewer
Zweifinger-Bildlauf auf/ab, rechts/links	Adobe Reader, MS Word, MS Excel
Dreifinger-Seite auf/ab	Adobe Reader, MS Word, MS Excel

**Zweifinger-vergrößern/verkleinern** - Schieben Sie Ihre Finger zum Vergrößern oder Verkleinern der Ansicht zusammen oder auseinander. Dies ist sehr hilfreich, wenn Sie Fotos betrachten oder Dokumente lesen.

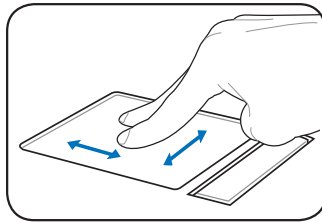


**Zweifinger-drehen**- Legen Sie eine Fingerspitze auf das Touchpad und ziehen Sie mit dem anderen Finger einen Kreis, um das Foto oder Dokument welches Sie betrachten zu drehen. Sie können nach Bedarf in oder entgegen der Uhrzeigerrichtung drehen.

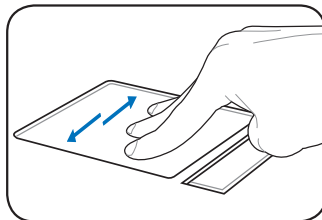




**Zweifinger-Bildlauf auf/ab, rechts/links-** Benutzen Sie zwei Fingerspitzen, und schieben Sie diese auf dem Touchpad nach oben/unten, rechts/links um den Bildlauf nach oben/unten, rechts/links zu aktivieren. Wenn Ihr Fenster aus mehreren untergeordneten Fenstern besteht, platzieren Sie den Zeiger zuerst im gewünschten Bereich.



**Dreifinger-Seite auf/ab-** Benutzen Sie drei Finger und bewegen Sie diese horizontal auf dem Touchpad, um Seiten umzublätern. Eine Bewegung von links nach rechts blättert zur nächsten Seite und von rechts nach links blättert zur vorherigen Seite um.





**Einschalten Ihres Eee PC**

**Erstes Starten**

**Desktop**

**Netzwerkverbindung**

# Erste Schritte <sup>2</sup>

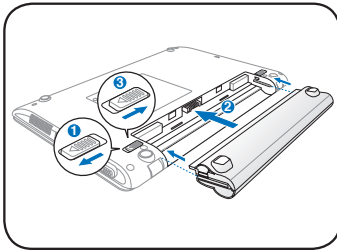




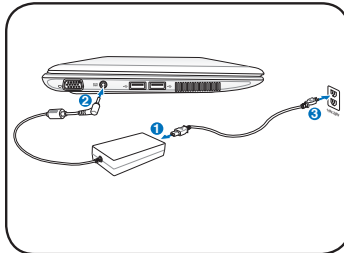
# Einschalten Ihres Eee PC

Hier finden Sie eine schnelle Anleitung, wie Sie Ihren Eee PC benutzen können.

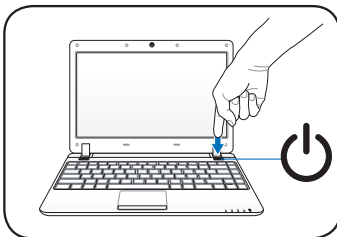
## 1. Akku einsetzen



## 2. Netzteil anschließen



## 3. Eee PC einschalten



Benutzen Sie keine anderen Netzteile, um den Eee PC mit Strom zu versorgen, da sonst der Akku UND der Eee PC Schaden nehmen können, wenn ein falsches Netzteil angeschlossen wird.



- Achten Sie beim Öffnen des LCD-Bildschirms darauf, den Bildschirm nicht bis auf den Tisch hinab zu drücken; die Scharniere können brechen! Heben Sie Ihren Eee PC niemals am LCD-Bildschirm an!
- Benutzen Sie ausschließlich Akkus und Netzteile, die mit Ihrem Eee PC geliefert oder vom Hersteller oder von Ihrem Händler zur Nutzung mit Ihrem Modell freigegeben wurden; andernfalls kann Ihr Eee PC Schaden nehmen. Die Ausgangsspannung dieses Netzteils beträgt +19V, 2,1A.
- Versuchen Sie niemals die Akku bei eingeschalteten Eee PC zu entfernen, da sonst Daten verloren gehen können.



Vergessen Sie nicht, den Akku komplett aufzuladen bevor Sie ihn zum ersten Mal benutzen oder wenn dieser leer ist. Dadurch verlängern Sie die Lebensdauer des Akkus.



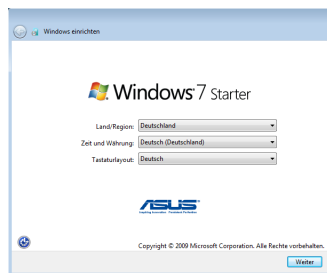




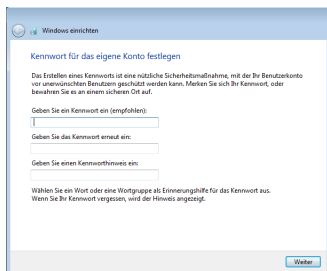
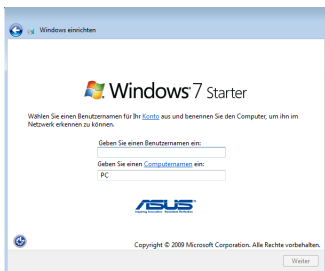
# Erstes Starten

Wenn Sie Ihren Eee PC zum ersten Mal starten, öffnet sich der Erstbetriebs-Assistent automatisch. Dieser Assistent leitet Sie durch die grundlegenden Einrichtungsschritte, mit denen Sie das System an Ihren Geschmack anpassen können. Folgen Sie den Anweisungen des Assistenten, um die Initialisierung zu beenden:

1. Es erscheint die **Willkommen**-Nachricht. Klicken Sie auf **Weiter**, um fortzufahren.
2. Wählen Sie Ihre Systemeinstellungen durch Festlegen der Region, in der Sie sich aufhalten, der von Ihnen benutzten Sprache und der Tastatur. Klicken Sie auf **Weiter**, um fortzufahren.

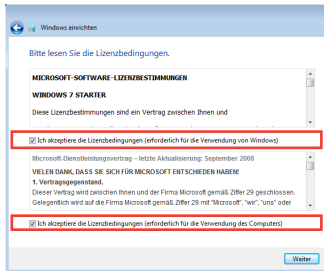


3. Geben Sie Ihren Benutzerkontonamen und den Computernamen ein und klicken Sie auf **Weiter**, um fortzufahren.
4. Richten Sie, wenn Sie möchten, ein Passwort für Ihr Benutzerkonto ein und klicken Sie auf **Weiter**, um fortzufahren.





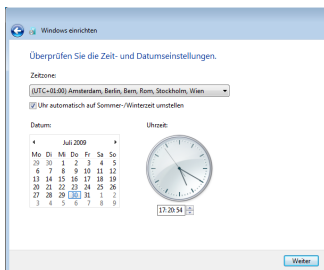
5. Lesen Sie die Endbenutzererklärung, markieren Sie die beiden Kästchen und klicken Sie auf **Ich akzeptiere die Lizenzbedingungen**. Klicken Sie auf **Weiter**.



6. Klicken Sie auf **Empfohlene Einstellungen verwenden**, um die neuesten wichtigen Aktualisierungen zu erhalten.



7. Wählen Sie die Zeitzone, in der Sie sich aufhalten und klicken Sie auf **Weiter**, um fortzufahren.



8. Verbinden Sie sich mit einem Wireless-Netzwerk und klicken Sie auf **Weiter**, um fortzufahren, oder auf **Überspringen**, um die Wireless-Verbindung später einzurichten.





9. Wählen Sie den Netzwerkstandort.

10. Die Initialisierung ist beendet.



## Desktop

Auf Ihrem Bildschirm (Desktop) befinden sich einige Verknüpfungen. Doppelklicken Sie auf eine Verknüpfung, um das entsprechende Programm zu starten und den zugeordneten Ordner zu öffnen. Einige Programme starten über die minimierten Symbole in der Taskleiste des Betriebssystems.




Der Aktuelle Bildschirm kann sich entsprechend des Modells von den hier dargestellten Abbildungen unterscheiden.







# Netzwerkverbindung

## WLAN-Verbindung konfigurieren

1. Klicken Sie auf das Wireless-Netzwerk-Symbol mit den orangenen Stern  in der Taskleiste.




Wenn das Wireless-Verbindungssymbol in der Taskleiste nicht angezeigt wird, aktivieren Sie die WLAN-Funktion durch drücken der Tasten  +  (<Fn> + <F2>), bevor Sie eine WLAN-Verbindung konfigurieren.

2. Wählen Sie den drahtlosen Zugriffspunkt, mit dem Sie sich verbinden möchten, aus der Liste und klicken Sie zum Aufbau der Verbindung auf **Verbinden**.






Wenn Sie den gewünschten Zugriffspunkt nicht finden können, klicken Sie auf **Netzwerkliste aktualisieren**, auf der linken Seite und versuchen Sie es erneut.



3. Bei der Verbindung müssen Sie eventuell ein Kennwort eingeben.
4. Nachdem die Verbindung hergestellt wurde, wird diese in der Liste angezeigt.
5. In der Taskleiste wird das WLAN-Symbol  angezeigt.



Das Symbol für die WLAN-Verbindung wird durchgestrichen , wenn Sie die Tasten  +  (<Fn> + <F2>) drücken, um die WLAN-Funktion zu deaktivieren.




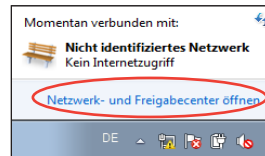


## Lokales Netzwerk (LAN)

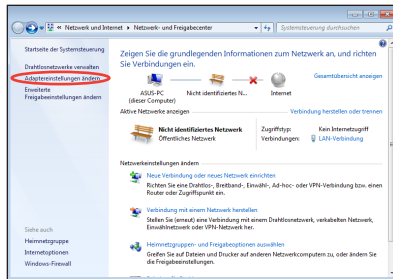
So erstellen Sie eine Kabelnetzwerkverbindung:

### Dynamische IP-Adresse verwenden:

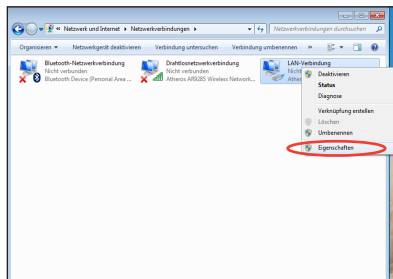
1. Rechtsklicken Sie auf das Netzwerksymbol mit dem gelben Warndreieck  in der Windows®-Taskleiste und wählen Sie **Netzwerk- und Freigabecenterverbindungen öffnen**.



2. Klicken Sie auf **Adapter-einstellungen ändern** in linken blauen Spalte.

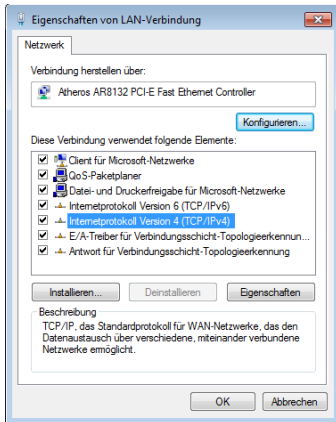


3. Rechtsklicken Sie auf **LAN Verbindung** und wählen Sie **Eigenschaften**.

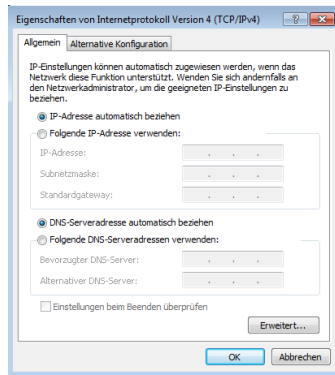




4. Klicken Sie auf **Internet Protokoll Version 4(TCP/IPv4)** und danach auf **Eigenschaften**.

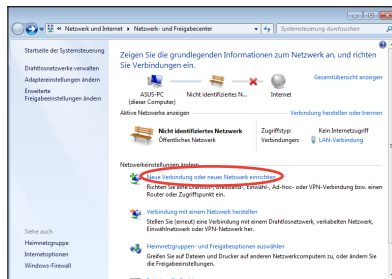


5. Klicken Sie auf **IP-Adresse automatisch beziehen** und klicken danach auf **OK**.



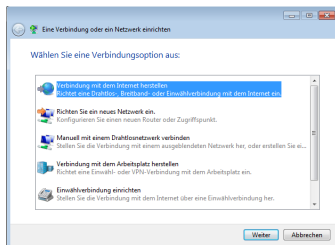
*(Fahren Sie mit den folgenden Schritten fort, falls Sie PPPoE benutzen)*

6. Kehren Sie zum **Netzwerk- und Freigabecenter** zurück und klicken Sie auf **Neue Verbindung oder neues Netzwerk einrichten**.





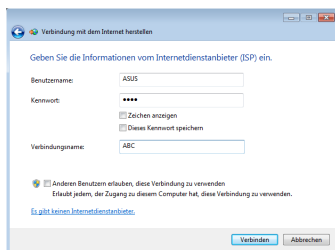
7. Wählen Sie **Verbindung mit dem Internet herstellen** und klicken Sie auf **Weiter**.



8. Wählen Sie **Breitband (PPPoE)** und klicken Sie auf **Weiter**.



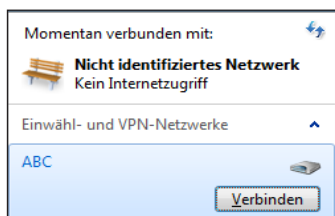
9. Geben Sie Ihren Benutzernamen, das Passwort und den Verbindungsnamen ein. Klicken Sie auf **Verbinden**.



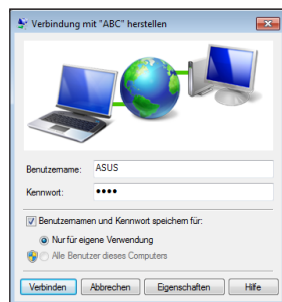
10. Klicken Sie auf **Schließen**, um die Konfiguration zu beenden.



11. Klicken Sie auf das Netzwerksymbol in der Taskleiste und dann auf die gerade erstellte Verbindung.



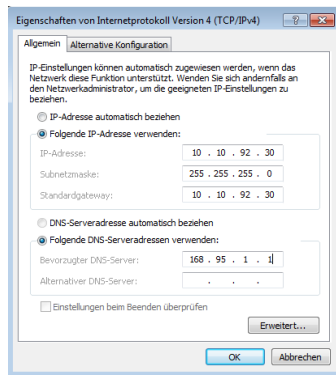
12. Geben Sie Ihren Benutzernamen und das Passwort ein. Klicken Sie auf **Verbinden**.





## Statische IP-Adresse verwenden:

1. Wiederholen Sie Schritte 1–3 vom Abschnitt **Dynamische IP-Adresse** verwenden, um die **Statische IP-Adressen-Netzwerk**konfiguration zu starten.
2. Wählen Sie die zweite Option  
**Folgende IP-Adresse verwenden.**
3. Geben Sie die IP-Adresse, Subnetzmaske und den Gateway Ihres ISPs ein.
4. Geben Sie, wenn benötigt, den bevorzugten DNS-Server und die alternative Adresse ein.
5. Nach der Eingabe aller Daten klicken Sie auf **OK**, um die Netzwerkverbindung zu erstellen.



Kontaktieren Sie Ihren Internet Service Provider (ISP), wenn Sie Probleme mit der Netzwerkverbindung haben.

## Internetseiten aufrufen

Nachdem Sie die Netzwerkverbindung eingerichtet haben, klicken Sie auf dem Bildschirm auf das Symbol **Internet Explorer**, um damit die gewünschten Internetseiten aufzurufen.



Aktuellste Informationen finden Sie auf unserer Eee PC-Homepage unter <http://eeepc.asus.com>. Registrieren Sie sich unter <http://vip.asus.com>, um optimalen Service rund um Ihren Eee PC zu genießen.







**ASUS Update**  
**Bluetooth-Verbindung**  
**Super Hybrid Engine**  
**Eee Docking**  
**Microsoft® Office Trial**  
**Digitales Vergrößern**



**Eee PC benutzen** 3





# ASUS-Update

ASUS Update ist ein Programm, mit welchen Sie das Eee PC-BIOS Ihrer Windows®-Umgebung verwalten, sichern und aktualisieren können. Mit ASUS-Update können Sie:

- die derzeitige BIOS-Datei sichern
- die neueste BIOS-Datei aus dem Internet herunterladen
- das BIOS mit der neuesten BIOS-Datei aktualisieren
- das BIOS direkt aus dem Internet aktualisieren, und
- die BIOS-Versionsinformationen anzeigen.

Dieses Programm ist in Ihrem Eee PC vorinstalliert und auch auf der Support-DVD, die mit dem Eee PC mitgeliefert wurde verfügbar.

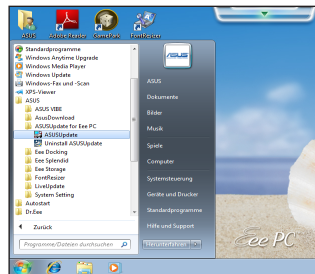


ASUS-Update erfordert eine Internetverbindung entweder über ein Netzwerk oder einen Internet Service Provider (ISP).

## Aktualisieren des BIOS über das Internet

So aktualisieren Sie das BIOS über das Internet:

1. Starten Sie ASUS-Update vom Windows®-Desktop durch klicken von **Start > Programme > ASUS > ASUSUpdate für Eee PC > ASUSUpdate**. Es erscheint das ASUS-Update-Hauptfenster.
2. Wählen Sie **BIOS aus dem Internet aktualisieren** aus der Drop-Down-Liste aus und klicken Sie dann auf **Weiter**.





3. Wählen Sie die ASUS FTP-Seite in Ihrer Umgebung, um die beste Verbindung zu erhalten, oder klicken Sie auf **Automatische Auswahl (Auto Select)** und dann auf **Weiter**.
4. Auf der FTP-Seite wählen Sie die gewünschte BIOS-Version aus und klicken auf **Weiter**.
5. Folgen Sie den Bildschirmanweisungen, um die Aktualisierung fertigzustellen.

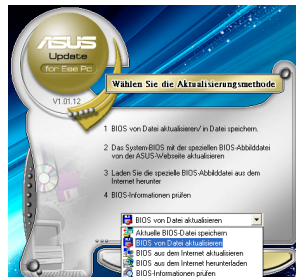


Das ASUS-Update-Hilfsprogramm ist zur eigenen Aktualisierung über das Internet fähig. Führen Sie die Aktualisierung regelmäßig durch, um alle seine Funktionen aktuell zu halten.

## Aktualisieren des BIOS durch eine BIOS-Datei

So aktualisieren Sie das BIOS durch eine BIOS-Datei:

1. Starten Sie ASUS-Update vom Windows®-Desktop durch klicken von **Start > Programme > ASUS > ASUSUpdate für Eee PC > ASUSUpdate**. Es erscheint das ASUS-Update-Hauptfenster.
2. Wählen Sie **BIOS von Datei** **aktualisieren** aus der Drop-Down-Liste aus und klicken Sie dann auf **Weiter**.
3. Suchen Sie im geöffneten Fenster die BIOS-Datei und klicken Sie auf **Öffnen**.
4. Folgen Sie den Bildschirmanweisungen, um die Aktualisierung fertigzustellen.





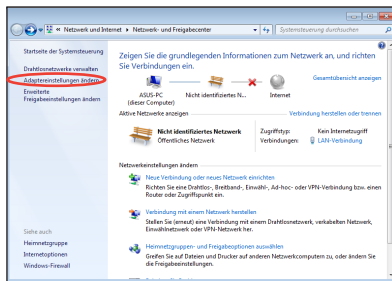
# Bluetooth-Verbindung

Die Bluetooth-Technologie macht das Anschaffen von Kabeln zur Verbindung mit Bluetooth-Geräten überflüssig. Geräte mit Bluetooth-Funktion sind z.B. andere Notebooks, Desktop-PCs, Handys und PDAs.

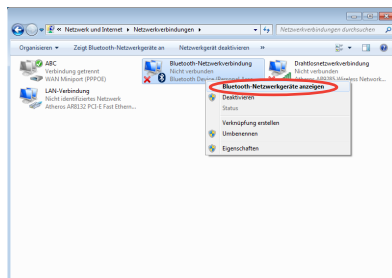
So verbinden Sie sich mit einem Gerät mit Bluetooth-Funktion

1. Drücken Sie mehrmals <Fn> + <F2>, bis **Bluetooth EIN** oder **WLAN & Bluetooth EIN** angezeigt wird.

2. Gehen Sie von der **Systemsteuerung** zu **Netzwerk und Internet > Netzwerk- und Freigabecenter** und klicken Sie dann in der linken Spalte auf **Adaptoreinstellungen ändern**.

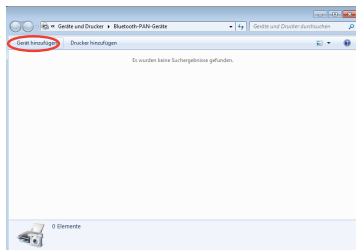


3. Rechtsklicken Sie auf **Bluetooth-Netzwerkverbindung** und wählen Sie **Bluetooth-Netzwerkgeräte anzeigen**.

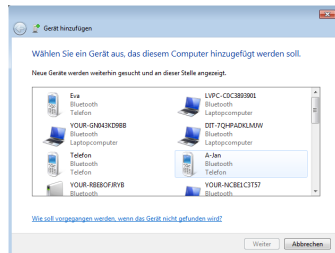




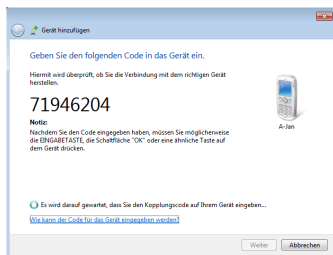
4. Klicken Sie auf **Gerät hinzufügen**, um nach neuen Geräten zu suchen.



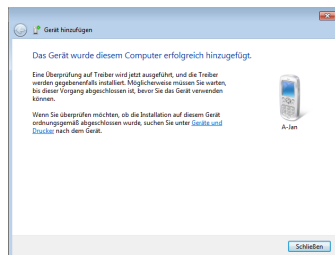
5. Wählen Sie auf Bluetooth-Gerät aus der Liste aus und klicken Sie auf **Weiter**.



6. Geben Sie den Bluetooth-Sicherheits-Code in Ihr Gerät ein, um die Kopplung zu starten.



7. Die Kopplung wurde erfolgreich eingerichtet. Klicken Sie auf **Schließen**, um die Einstellung zu beenden.



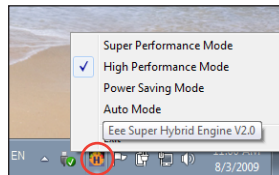


# Super Hybrid Engine

Der Super Hybrid Engine bietet verschiedene Energiesparmodi. Die zuständige Schnellstarttaste schaltet zwischen verschiedenen Energiesparmodi hin und her. Diese Modi regeln verschiedene Aspekte des Eee PC, um die Leistung zu steigern oder die Akkulaufzeit optimal zu nutzen. Der ausgewählte Modus wird auf dem Bildschirm angezeigt.

So wechseln Sie den Energiesparmodus:

- Klicken Sie auf **Start > Alle Programme > ASUS > SuperHybridEngine**.
- Drücken Sie mehrmals **<Fn> + <Leertaste>**, um zwischen den Modi zu wechseln.
- Rechtsklicken Sie auf das Super Hybrid Engine-Symbol in der Taskleiste und wählen Sie einen Modus aus.



## Super Hybrid Engine-Modi



Die Modi **Auto High Performance** und **Auto Power-Saving** sind nur verfügbar, wenn das Netzteil angeschlossen oder entfernt wird.



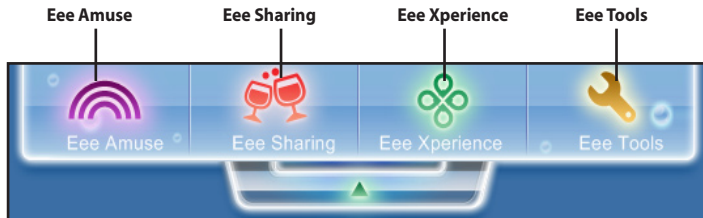
Wenn der externe Monitor im **Power Saving**-Modus bei einer Auflösung von 1024 x 768 Pixel oder höher nicht richtig funktioniert, drücken Sie mehrmals **<Fn> + <F5>**, um zum Anzeigemodus **Nur LCD** oder **LCD + CRT Clone** zu wechseln, und stellen Sie den Energiesparmodus auf **High Performance** oder **Super Performance** ein.





## Eee Docking (modellabhängig)

Eee Docking enthält viele hilfreiche Funktionen. Die Eee Docking-Werkzeugleiste ist am oberen Bildschirmrand zu finden.



- Die verfügbaren Programme in Eee Docking können Sie je nach Modell unterscheiden.
- Die Namen der Programme in Eee Docking können ohne vorherige Ankündigung geändert werden.

### Eee Amuse



### Eee @Vibe

Mit Eee @Vibe können Sie auf Online-Unterhaltungsinhalte, wie z.B. Radio, Live-TV und Spiele zugreifen.



Der Eee @Vibe-Inhalt kann sich regional unterscheiden.

### Game Park (Internetspiele)

Internetspiele enthält viele interessante Spiele.

### ASUS AP Bank

ASUS AP Bank bietet Ihnen verschiedene Software-Anwendungen und Multimedia-Unterhaltung Online.





## Eee Sharing



### **ASUS WebStorage (nur an bestimmten Modellen)**

Benutzern von Eee PCs steht Online-Speicherplatz frei zur Verfügung. Über Ihre Internetverbindung können Sie auf Dateien frei zugreifen und sie für gemeinsame Nutzung freigeben, wo auch immer Sie sich befinden. Die ASUS WebStorage-Hilfe ist nur verfügbar, wenn der Eee PC mit dem Internet verbunden ist.

## Eee Xperience



### **Eee Splendid**

Eee Splendid hilft bei der Verbesserung Ihrer Eee PC-Anzeige in Kontrast, Helligkeit, Hauttöne und Farbsättigung jeweils einzeln für Rot, Grün und Blau.

### **SRS Premium Sound (nur an bestimmten Modellen)**

SRS Premium bietet reichhaltige und überwältigende Audio-Erlebnisse in jeder beliebigen Hörumgebung.

### **Voice Command Dr. Eee (Sprachbefehl) (nur an bestimmten Modellen)**

Dr. Eee ist ein Sprachbefehls-Werkzeug, mit dem Sie gewöhnlich benutzte Funktionen mit Ihrer Stimme starten können.

### **Youcam / E-Cam**

YouCam / E-Cam arbeiten allein oder in Verbindung von Messenger-Software (Windows Live Messenger, Skype usw.) und bieten interessante Effekte und hilfreiche Zugaben für Ihre Web-Kamera.







## Eee Tools

### Live Update

Live Update hält Ihren Eee PC durch die Überprüfung auf Online-Updates auf dem Stand der Dinge.

### Font Resizer (Schriftgröße)

Mit Schriftgröße können Sie die Font-/Textgröße auf Ihren Eee PC-Bildschirm einstellen.

### LocaleMe

LocaleMe ist eine Web-Karten-Software und bietet Ihnen eine einfache Möglichkeit nach Straßen oder Firmen, die in vielen Kategorien sortiert sind, weltweit zu suchen.

### System Setting (Systemeinstellung)

Hier können Sie schnell auf die Konfiguration Ihrer Bildschirmhintergundeinstellungen- und den Adhoc-Modus zugreifen.





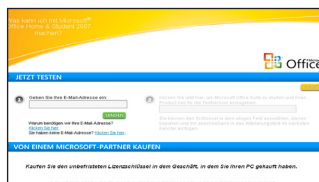
# Microsoft® Office Trial

Eee PC-Benutzer können für 60 Tage kostenlos die Microsoft Office Suite genießen. So starten Sie die kostenlose Testversion.

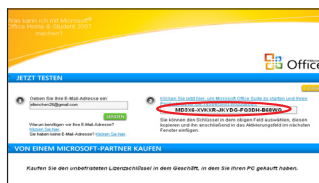
1. Vergewissern Sie sich, dass Ihr Eee PC mit dem Internet verbunden ist und doppelklicken Sie auf dem Bildschirm auf **Microsoft Office 60 Day Trial - Online**.
2. Klicken Sie auf **JETZT TESTEN**.



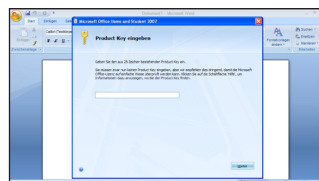
3. Geben Sie Ihre E-Mail-Adresse ein und klicken Sie auf **SENDEN**.



4. Kopieren Sie den Produktschlüssel und klicken Sie auf den Link.



5. Geben Sie den Produktschlüssel ein und folgen Sie den Bildschirmanweisungen, um den Aktivierungsvorgang zu beenden, bevor Sie die kostenlose Testversion benutzen können.



Wenn Sie andere Anwendungen der Microsoft Office Suite benutzen wollen, klicken Sie auf **Start > Alle Programme > Microsoft Office**, um die gewünschte Anwendung auszuwählen.

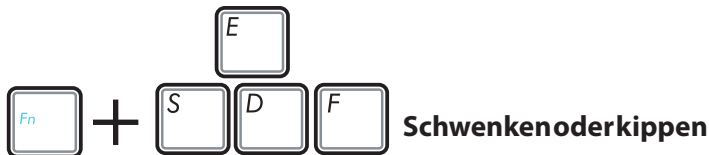




## Digitales Vergrößern

Die Steuerung der digitalen Vergrößerung ist eine Software, mit der Sie Ihre eingebaute Kamera steuern können, wenn diese Benutzt wird. Sie können mit der digitalen Steuerung das Bild vergrößern, schwenken oder kippen.

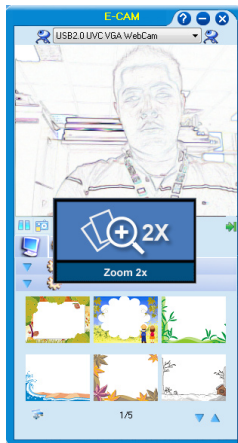
### Funktionstasten



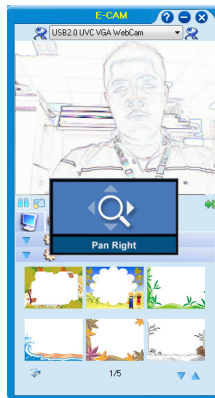
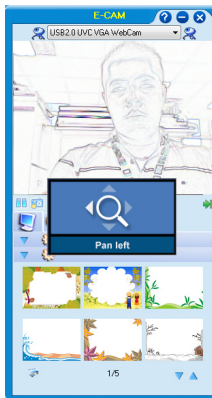
Das folgende Beispiel zeigt die Benutzung der E-Cam:



Sie können die digitale Steuerung während eines Videoanrufs oder im Videoc-Chat verwenden.

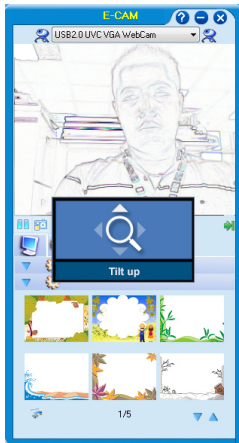


Zum Vergrößern <Fn> + <1> und zum Verkleinern <Fn> + <2> drücken.

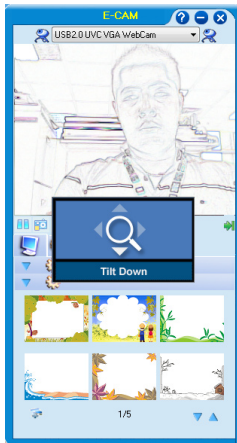


Zum nach links Schwenken <Fn> + <S> und nach rechts Schwenken <Fn> + <F> drücken.





**Zum nach oben Kippen**  
**<Fn> + <E> drücken**



**Zum nach unten Kippen**  
**<Fn> + <D> drücken.**



Schwenken und Kippen ist nur verfügbar, wenn Sie den Bildausschnitt der Kamera vergrößert haben.





**Support-DVD-Informationen**  
**Systemwiederherstellung**  
**Boot Booster**

# Support-DVD & Systemwiederherstellung



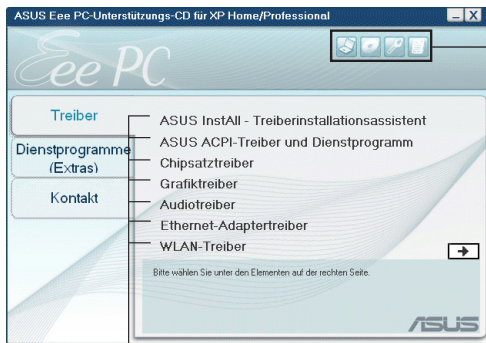


## Support-DVD-Informationen

Die mit dem Eee PC gelieferte Support-DVD enthält Treiber, Softwareanwendungen und Dienstprogramme, die Sie installieren können, um den gesamten Funktionsumfang nutzen zu können.

### Support-DVD ausführen

Legen Sie die Support-DVD in das externe optische Laufwerk ein. Die DVD zeigt automatisch das Treibermenü an, sofern der Autostart Ihres Computers aktiviert ist.



Auf ein Symbol klicken, um die Support-DVD-/Eee PC-Informationen anzuzeigen

Zum Installieren anklicken



Falls der Autostart Ihres Computers NICHT aktiviert sein sollte, durchsuchen Sie die Support-DVD nach der Datei ASSETUP.EXE; sie befindet sich im BIN-Ordner. Starten Sie die Datei ASSETUP.EXE durch Doppelklick.



Die auf der Support-DVD mitgelieferten Treiber und Hilfsprogramme können jederzeit ohne Vorankündigung geändert werden.





## Treibermenü

Das Treibermenü zeigt verfügbare Gerätetreiber, wenn das System installierte Geräte erkennt. Zum Aktivieren der Geräte installieren Sie die erforderlichen Treiber.

## Hilfsprogrammmenü

Das Hilfsprogrammmenü zeigt Anwendungen, die vom Eee PC unterstützt werden.

## Kontakt

Klicken Sie auf den Tab Kontakt, um die ASUS-Kontaktinformationen anzuzeigen.

## Sonstige Informationen

Die Symbole in der rechten oberen Bildschirmecke bieten weitere Informationen zum Eee PC und zu den Inhalten der Support-DVD. Zum Anzeigen der gewünschten Informationen klicken Sie die jeweiligen Symbole an.



**Systeminformationen**



**Technische Unterstützung**



**DVD-Inhalt**



**Dateiliste**





# Systemwiederherstellung



Deaktivieren Sie im BIOS die Funktion **Boot Booster**, bevor Sie die Systemwiederherstellung von einem USB-Flash-Laufwerk, einem externen optischen Laufwerk oder der versteckten Wiederherstellungspartition starten. Details darüber finden Sie am Ende dieses Kapitels.

## Benutzen der Wiederherstellungspartition (F9-Wiederherstellung)

### Über die Wiederherstellungspartition

Die Wiederherstellungspartition ist ein reservierter Speicherbereich auf der Festplatte. Diese Partition wird benutzt, um das Betriebssystem, die Treiber und die vom Hersteller installierten Programme Ihres Eee PC wiederherzustellen.



Schließen Sie Ihren Eee PC zuerst an das Netzteil an, bevor Sie die F9-Wiederherstellung ausführen.



Drücken Sie während des Boot-Vorgangs nur EINMAL auf <F9>.

So benutzen Sie die Wiederherstellungspartition:

1. Drücken Sie während des Startvorgangs <F9> (erfordert eine Wiederherstellungs-Partition)
2. Klicken Sie im Dialogfenster **Recovery System** auf **Recovery**, um die Systemwiederherstellung zu starten.
3. Die Systemwiederherstellung startet automatisch. Folgen Sie den Anweisungen auf dem Bildschirm um den Wiederherstellungsprozess zu beenden.

## Verwenden der Support-DVD

Die Support-DVD beinhaltet das reine Betriebssystem. Die Support-DVD bietet eine umfangreiche Wiederherstellungslösung, die Ihr System schnell in den Originalzustand zurück versetzt. Bevor Sie die Support-DVD verwenden, kopieren Sie alle persönlichen Daten (z.B. Outlook PST-Dateien) auf einen externen Datenträger und notieren Sie sich alle vorgenommenen Benutzereinstellungen (z.B. Netzwerkeinstellungen).



Wenn Sie Ihren Eee PC mit dem reinen Betriebssystem wiederherstellen, sind keine Treiber oder Hilfsprogramme installiert. Sie müssen die benötigten Treiber und Hilfsprogramme für Ihren Eee PC manuell installieren.







1. Schließen Sie ein externes DVD-Laufwerk an Ihren Eee PC an, legen Sie anschließend die Support-DVD in das eingeschaltete optische Laufwerk ein.
2. Drücken Sie beim Starten auf **<ESC>**. Es erscheint der Bildschirm **Please select boot device**. Wählen Sie **USB:XXXXXX** (evtl. mit dem Herstellernamen des optischen Laufwerkes beschriftet), um vom optischen Laufwerk zu booten. Drücken Sie die **<Eingabetaste>** und danach eine beliebige Taste, um fortzufahren.
3. Es erscheint das Fenster **ASUS Recovery CD/DVD**. Wählen Sie aus, wo Sie das System installieren wollen. Mögliche Optionen sind:  
**Recover system to a partition**  
Diese Option wird nur die ausgewählte Partition löschen, andere Partitionen bleiben erhalten. Wählen Sie eine Partition und klicken Sie auf **NEXT**.  
**Recover system to entire HD**  
Diese Option wird alle Partitionen auf der Festplatte löschen und die Werkseinstellungen wiederherstellen. Wählen Sie diese Option und klicken Sie auf **Yes**. Wenn Sie **Recover system to entire HD** auswählen, wird auch die Wiederherstellungspartition gelöscht und die F9-Funktion ist nicht mehr möglich. Wir empfehlen deshalb, dass Sie zur Systemwiederherstellung die F9-Funktion benutzen.
4. Folgen Sie den Bildschirmanweisungen, um die Wiederherstellung fertig zu stellen. Sie verlieren während der Systemwiederherstellung sämtliche Daten. Sichern Sie wichtige Daten, ehe Sie die Wiederherstellung Ihres Systems starten.
5. Nachdem die Systemwiederherstellung fertiggestellt wurde, starten Sie Ihren Computer neu.
6. Stellen Sie Ihre Zeitzone, Tastatur, Computernamen und Benutzernamen ein, um in das Windows®-Betriebssystem zu gelangen. Diese Support-DVD ist nur für den Eee PC vorgesehen und NICHT für andere Computer geeignet. Aktualisierungen finden Sie auf der ASUS-Webseite unter [www.asus.com](http://www.asus.com).





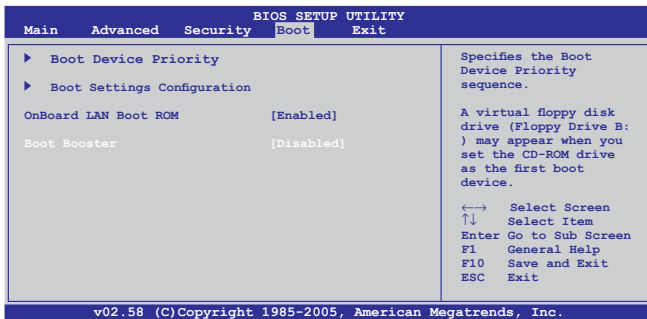
## Boot Booster

Das BIOS-Element Boot Booster hilft Ihnen, die Boot-Zeit Ihres Eee PCs zu verkürzen. Trotzdem müssen Sie dieses Element deaktivieren, bevor Sie Komponenten des Eee PC ändern oder die Systemwiederherstellung von einem USB-Flash-Laufwerk, einem externen optischen Laufwerk oder der versteckten Wiederherstellungspartition ausführen. Folgen Sie den Anweisungen, um Boot Booster zu deaktivieren:

1. Starten Sie das System und drücken Sie während des Boot-Vorgangs auf **<F2>**, um den POST-Bildschirm aufzurufen. Drücken Sie erneut auf **<F2>**, um die BIOS-Einstellungen aufzurufen.
2. **Boot Booster** auf [Disabled] einstellen



Wenn Sie den POST-Bildschirm bei dieser Vorgehensweise nicht sehen oder das BIOS aufrufen können, starten Sie das System neu und drücken Sie beim Boot-Vorgang wiederholt auf **<F2>**.



3. Drücken Sie auf **<F10>**, um die Konfiguration zu speichern und den Eee PC neu zu starten.



Denken Sie daran, Boot Booster nach der Änderung der Hardware oder der Systemwiederherstellung wieder zu aktivieren.





**Erklärungen und Sicherheitshinweise**

**Urheberrechtliche Hinweise**

**Haftungsausschluss**

**Service und Support**

# A Anhang





# Erklärungen und Sicherheitshinweise

## Erklärung der Federal Communications Commission

Dieses Gerät entspricht Teil 15 der FCC-Vorschriften. Im Betrieb müssen die folgenden beiden Bedingungen erfüllt werden:

- Dieses Gerät darf keine schädliche Störstrahlung abgeben und
- Dieses Gerät muss für empfangene Störstrahlung unempfindlich sein, auch für Störstrahlung, die unerwünschte Funktionen hervorrufen kann.

Dieses Gerät wurde geprüft und entspricht den Grenzwerten für digitale Geräte der Klasse B gemäß Teil 15 der FCC-Vorschriften. Diese Vorschriften wurden für ausreichenden Schutz gegen Radiofrequenzenergie in Wohngebieten aufgestellt. Dieses Gerät erzeugt und verwendet Radiofrequenzenergie und kann diese ausstrahlen. Wenn es nicht entsprechend der Bedienungsanleitung installiert und verwendet wird, kann es Störungen von Funkübertragungen verursachen. Es kann nicht für alle Installationen gewährleistet werden, dass keine Störungen auftreten. Falls dieses Gerät Störungen des Rundfunk- oder Fernsehempfangs verursacht, was durch Ein- und Ausschalten des Geräts ermittelt werden kann, sollten Sie folgende Maßnahmen ergreifen, um die Störungen zu beheben:

- Ändern Sie die Ausrichtung oder den Standort der Empfangsantenne.
- Vergrößern Sie den Abstand zwischen dem Gerät und dem Empfänger.
- Schließen Sie Gerät und Empfänger an unterschiedliche Netzspannungskreise an.
- Wenden Sie sich an den Fachhändler oder einen erfahrenen Radio-/Fernsehtechniker.



Die Verwendung von abgeschirmten Netzkabeln ist erforderlich, um die Grenzen der FCC-Bestimmungen einzuhalten und Interferenzen mit dem Radio- oder Fernsehempfang zu vermeiden. Es darf nur das mitgelieferte Netzkabel verwendet werden. Verwenden Sie nur abgeschirmte Kabel, um E/A-Geräte anzuschließen. Wir machen Sie darauf aufmerksam, dass Modifikationen, die nicht ausdrücklich von verantwortlichen Stellen genehmigt wurden, Ihre Betriebserlaubnis für dieses Gerät erlöschen lassen kann.





(Neuaufgabe von den FCC-Bestimmungen #47, Teil 15.193, 1993.  
Washington DC: Office of the Federal Register, National Archives and  
Records Administration, U.S. Government Printing Office.)

## FCC-Funkfrequenzbelastungserklärung



Veränderungen am Gerät, die nicht ausdrücklich von den Verantwortlichen gebilligt wurden, können das Nutzungsrecht annullieren. "Der Hersteller erklärt, dass dieses Gerät durch spezielle von den USA kontrollierter Firmware auf die Kanäle 1-11 im 2,4GHz-Frequenzband beschränkt ist."

Dieses Gerät erfüllt die FCC-Strahlenbelastungsgrenzen für unkontrollierte Umgebungen. Um die FCC-Bestimmungen einzuhalten, vermeiden Sie direkten Kontakt mit der Sendeantenne, während des Betriebes. Der Endbenutzer muss den Bedienungsanweisungen Folge leisten, um die Funkfrequenzbelastungsbestimmungen zu erfüllen.





## Konformitätserklärung für die R&TTE-Direktive 1999/5/EC

Die folgenden Elemente wurden vervollständigt und werden als relevant und ausreichend betrachtet:

- Grundlegende Anforderungen – Artikel 3
- Schutz der Gesundheit und Sicherheit – Artikel 3.1a
- Tests zur elektrischen Sicherheit, entsprechend EN 60950-1
- Schutzanforderungen zur elektromagnetischen Verträglichkeit – Artikel 3.1b
- Tests zur elektromagnetischen Verträglichkeit entsprechend EN 301 489-1 und EN 301 489-17
- Tests entsprechend 489-17
- Effektive Nutzung der Funkfrequenzen – Artikel 3.2
- Funktests entsprechend EN 300 328-2

### CE-Kennzeichen-Warnung



#### CE-Zeichen für Geräte ohne Wireless LAN/Bluetooth

Die ausgelieferte Version dieses Gerätes erfüllt die Anforderungen der EEC directives 2004/108/EC "Electromagnetic compatibility" und 2006/95/EC "Low voltage directive".



#### CE-Zeichen für Geräte mit Wireless LAN/ Bluetooth

Diese Ausrüstung erfüllt die Anforderungen der Directive 1999/5/EC of the European Parliament and Commission from 9 March, 1999 governing Radio and Telecommunications Equipment and mutual recognition of conformity.





## IC-Strahlenbelastungserklärung für Kanada

Dieses Gerät erfüllt die IC-Strahlenbelastungsgrenzen für unkontrollierte Umgebungen. Um die IC-Bestimmungen einzuhalten, vermeiden Sie während des Betriebes direkten Kontakt mit der Sendeantenne. Der Endbenutzer muss den Bedienungsanweisungen Folge leisten, um die Funkfrequenzbelastungsbestimmungen zu erfüllen.

Der Betrieb ist abhängig von folgenden zwei Bedingungen:

- Das Gerät darf keine Interferenzen verursachen und
- Das Gerät muss jegliche Interferenzen akzeptieren, eingeschlossen Interferenzen, die einen ungewünschten Gerätebetrieb verursachen.

Um Funkstörungen mit lizenzierten Diensten (benachbarte mobile Satellitensysteme) zu vermeiden, ist dieses Gerät nur für die Verwendung in geschlossenen Räumen in max. Abstand zu Fenstern vorgesehen, um eine maximale Abschirmung zu gewährleisten. Zubehör (oder seine Sendeantenne) welches im Freien installiert ist, bedarf einer Lizenz.

Dieses Gerät und seine Antenne(n) dürfen nicht zusammen oder in der Nähe mit anderen Antennen oder Sendern betrieben werden.

Die Länder-Code-Auswahlfunktion ist für Produkte für den US- und kanadischen Markt deaktiviert.

Dieses digitale Klasse [B]-Gerät erfüllt die kanadische ICES-003.

Cet appareil numérique de la classe [B] est conforme à la norme NMB-003 du Canada





## Wireless-Kanäle für unterschiedliche Gebiete

N. Amerika	2,412-2,462 GHz	Kanal 01 bis Kanal 11
Japan	2,412-2,484 GHz	Kanal 01 bis Kanal 14
Europa ETSI	2,412-2,472 GHz	Kanal 01 bis Kanal 13

## Verbotene Wireless-Frequenzbänder in Frankreich

In einigen Gebieten in Frankreich sind bestimmte Frequenzbänder verboten. Die im höchsten Fall erlaubten Leistungen bei Innenbetrieb sind:

- 10mW für das gesamte 2,4 GHz-Band (2400 MHz–2483,5 MHz)
- 100mW für Frequenzen zwischen 2446,5 MHz und 2483,5 MHz



Die Kanäle 10 bis 13 arbeiten ausschließlich im Band von 2446,6 MHz bis 2483,5 MHz.

Es gibt einige Möglichkeiten der Benutzung im Freien: Auf privaten Grundstücken oder auf privaten Grundstücken öffentlicher Personen ist die Benutzung durch eine vorausgehende Genehmigung des Verteidigungsministers mit einer maximalen Leistung von 100mW im 2446,5–2483,5 MHz-Band erlaubt. Die Benutzung im Freien auf öffentlichen Grundstücken ist nicht gestattet.

In den unten aufgeführten Gebieten gilt für das gesamte 2,4GHz-Band:

- Maximal erlaubte Leistung in Innenräumen ist 100mW
- Maximal erlaubte Leistung im Freien ist 10mW

Gebiete in denen der Gebrauch des 2400–2483,5 MHz-Bandes mit einer EIRP von weniger als 100mW in Innenräumen und weniger als 10mW im Freien erlaubt ist:

01 Ain	02 Aisne	03 Allier
05 Hautes Alpes	08 Ardennes	09 Ariège
11 Aude	12 Aveyron	16 Charente
24 Dordogne	25 Doubs	26 Drôme
32 Gers	36 Indre	37 Indre et Loire







41 Loir et Cher	45 Loiret	50 Manche
55 Meuse	58 Nièvre	59 Nord
60 Oise	61 Orne	63 Puy du Dôme
64 Pyrénées Atlantique	66 Pyrénées	67 Bas Rhin
68 Haut Rhin	70 Haute Saône	71 Saône et Loire
75 Paris	82 Tarn et Garonne	84 Vaucluse
88 Vosges	89 Yonne	90 Territoire de Belfort
94 Val de Marne		

Die Ausrüstungsanforderung unterliegt etwaigen späteren Änderungen und ermöglicht Ihnen eventuell die Benutzung Ihrer Wireless-LAN-Karte in mehreren Gebieten Frankreichs. Bitte erkundigen Sie sich auf der ART-Webseite nach den neusten Informationen ([www.art-telecom.fr](http://www.art-telecom.fr))



Ihre WLAN-Karte sendet mit weniger als 100mW, aber mehr als 10mW.

## UL-Sicherheitshinweise

Erforderlich für UL 1459 über Telekommunikations(Telefon)-Geräte, die für eine elektrische Verbindung mit einem Telekommunikationsnetzwerk, dessen Betriebsspannung zur Erde nicht 200V Spitze, 300V Spitze-zu-Spitze und 105Vrms überschreitet, und für eine Installation und Verwendung entsprechend dem National Electrical Code (NFPA 70) ausgelegt sind.

Grundlegende Vorsichtsmaßnahmen, einschließlich der nachstehenden, müssen bei Verwenden des Eee PC-Modems immer getroffen werden, um die Brandgefahr, elektrische Schläge und Verletzungen zu vermeiden:

- Verwenden Sie den Eee PC **nicht** in unmittelbarer Nähe von Wasser, wie z.B. in der Nähe von Badewannen, Waschbecken, Spülbecken oder Waschwannen, in einem feuchten Keller oder in der Nähe eines Schwimmbeckens.
- Verwenden Sie den Eee PC **nicht** während eines Gewitters. Es besteht die Gefahr eines elektrischen Schlags durch Blitz.
- Verwenden Sie den Eee PC **nicht** in einer Umgebung, wo Gas austritt.





Erforderlich für UL 1642 über primäre (nicht wiederaufladbare) und sekundäre (wiederaufladbare) Lithium-Batterien, die als Stromquelle in Produkten verwendet werden. Diese Batterien beinhalten Metall-Lithium, Lithiumlegierung oder Lithiumionen und bestehen eventuell aus einer einzigen elektrochemischen Zelle oder zwei oder mehrere seriell, parallel oder auf beide Weisen verbundene Zellen, die chemische Energie durch eine nicht umkehrbare oder umkehrbare chemische Reaktion in elektrische Energie umwandeln.

- Werfen Sie den Akkupack vom Eee PC nicht in Feuer. Er könnte explodieren. Entsorgen Sie den Akku entsprechend dem Gesetz vor Ort, um Verletzungen durch Brand oder Explosion zu vermeiden.
- Verwenden Sie nicht die Netzteile oder Akkus von anderen Geräten, um Verletzungen durch Brand oder Explosion zu vermeiden. Verwenden Sie nur die von UL genehmigten Netzteile oder Akkus, die vom Hersteller oder autorisierten Händlern geliefert werden.

## Stromsicherheitsanforderungen

Produkte mit einem elektrischen Strom von bis zu 6A und einem Gewicht über 3kg müssen geprüfte Netzkabel benutzen. Diese müssen mindestens folgende Werte aufweisen: H05VV-F, 3G, 0,75mm<sup>2</sup> oder H05VV-F, 2G, 0,75mm<sup>2</sup>.

## REACH

Die rechtlichen Rahmenbedingungen für REACH (Registration, Evaluation, Authorization, and Restriction of Chemicals) erfüllend, veröffentlichen wir die chemischen Substanzen in unseren Produkten auf unserer ASUS REACH-Webseite unter <http://green.asus.com/english/REACH.htm>.





## Nordic-Vorsichtsmaßnahmen (für Lithium-Ionen-Akkus)



**CAUTION!** Danger of explosion if battery is incorrectly replaced. Replace only with the same or equivalent type recommended by the manufacturer. Dispose of used batteries according to the manufacturer's instructions. (English)



**ATTENZIONE!** Rischio di esplosione della batteria se sostituita in modo errato. Sostituire la batteria con un a di tipo uguale o equivalente consigliata dalla fabbrica. Non disperdere le batterie nell'ambiente. (Italian)



**VORSICHT!** Explosionsgefahr bei unsachgemäßem Austausch der Batterie. Ersatz nur durch denselben oder einem vom Hersteller empfohlenem ähnlichen Typ. Entsorgung gebrauchter Batterien nach Angaben des Herstellers. (German)



**ADVARSEL!** Lithiumbatteri - Eksplosionsfare ved fejlagtig håndtering. Udskiftning må kun ske med batteri af samme fabrikat og type. Levér det brugte batteri tilbage til leverandøren. (Danish)



**WARNING!** Explosionsfara vid felaktigt batteribyte. Använd samma batterityp eller en ekvivalent typ som rekommenderas av apparattillverkaren. Kassera använt batteri enligt fabrikantens instruktion. (Swedish)



**VAROITUS!** Paristo voi räjähtää, jos se on virheellisesti asennettu. Vaihda paristo ainoastaan laitevalmistajan suositttelemaan tyyppiin. Hävitä käytetty paristo valmistagan ohjeiden mukaisesti. (Finnish)





**ATTENTION!** Il y a danger d'explosion s'il y a remplacement incorrect de la batterie. Remplacer uniquement avec une batterie du même type ou d'un type équivalent recommandé par le constructeur. Mettre au rebut les batteries usagées conformément aux instructions du fabricant. (French)



**ADVARSEL!** Eksplosjonsfare ved feilaktig skifte av batteri. Benytt samme batteritype eller en tilsvarende type anbefalt av apparatfabrikanten. Brukte batterier kasseres i henhold til fabrikantens instruksjoner. (Norwegian)



標準品以外の使用は、危険の元になります。交換品を使用する場合、製造者に指定されるものを使って下さい。製造者の指示に従って処理して下さい。(Japanese)



**ВНИМАНИЕ!** При замене аккумулятора на аккумулятор иного типа возможно его возгорание. Утилизируйте аккумулятор в соответствии с инструкциями производителя. (Russian)





# Urheberrechtinformationen

Kein Teil dieses Handbuchs, einschließlich der darin beschriebenen Produkte und Software, darf ohne ausdrückliche schriftliche Genehmigung von ASUSTeK COMPUTER INC. ("ASUS") mit jeglichen Mitteln in jeglicher Form reproduziert, übertragen, transkribiert, in Wiederaufrufsystemen gespeichert oder in jegliche Sprache übersetzt werden, abgesehen von vom Käufer als Sicherungskopie angelegter Dokumentation.

ASUS BIETET DIESES HANDBUCH IN SEINER VORLIEGENDEN FORM AN, OHNE JEGLICHE GARANTIE, SEI SIE DIREKT ODER INDIREKT, EINSCHLIESSLICH, ABER NICHT BESCHRÄNKT AUF INDIREKTE GARANTIEEN ODER BEDINGUNGEN BEZÜGLICH DER VERKÄUFLICHKEIT ODER EIGNUNG FÜR EINEN BESTIMMTEN ZWECK. IN KEINEM FALL IST ASUS, SEINE DIREKTOREN, LEITENDEN ANGESTELLTEN, ANGESTELLTEN ODER AGENTEN HAFTBAR FÜR JEGLICHE INDIREKTE, SPEZIELLE, ZUFÄLLIGEN ODER FOLGESCHÄDEN (EINSCHLIESSLICH SCHÄDEN AUFGRUND VON PROFITVERLUSTEN, GESCHÄFTSVERLUSTEN, NUTZUNGS- ODER DATENVERLUSTEN, UNTERBRECHUNG VON GESCHÄFTSABLÄUFEN ET CETERA), SELBST WENN ASUS VON DER MÖGLICHKEIT SOLCHER SCHÄDEN UNTERRICHTET WURDE, DIE VON DEFEKTEN ODER FEHLERN IN DIESEM HANDBUCH ODER AN DIESEM PRODUKT HERRÜHREN.

In diesem Handbuch erscheinende Produkte und Firmennamen könnten eingetragene Warenzeichen oder Copyrights der betreffenden Firmen sein und dienen ausschließlich zur Identifikation oder Erklärung und zum Vorteil des jeweiligen Eigentümers, ohne Rechtsverletzungen zu beabsichtigen.

DIE TECHNISCHE DATEN UND INFORMATION IN DIESEM HANDBUCH SIND NUR ZU INFORMATIONSZWECKEN GEDACHT, SIE KÖNNEN JEDERZEIT OHNE VORANKÜNDIGUNG GEÄNDERT WERDEN UND SOLLTEN NICHT ALS VERPFLICHTUNG SEITENS ASUS ANGESEHEN WERDEN. ASUS ÜBERNIMMT KEINE VERANTWORTUNG ODER HAFTUNG FÜR JEGLICHE FEHLER ODER UNGENAUIGKEITEN, DIE IN DIESEM HANDBUCH AUFTRETEN KÖNNTEN, EINSCHLIESSLICH DER DARIN BESCHRIEBENEN PRODUKTE UND SOFTWARE.

**Copyright © 2009 ASUSTeK COMPUTER INC.  
Alle Rechte vorbehalten.**





## Eingeschränkte Haftbarkeit

Es können Sachverhalte auftreten, bei denen Sie aufgrund eines Fehlers seitens ASUS oder anderer Haftbarkeiten berechtigt sind, Schadensersatz von ASUS zu fordern. In jedem einzelnen Fall, ungeachtet der Grundlage, anhand derer Sie Schadensansprüche gegenüber ASUS geltend machen, haftet ASUS maximal nur mit dem vertraglich festgesetzten Preis des jeweiligen Produktes bei Körperverletzungen (einschließlich Tod) und Schäden am Grundeigentum und am Sachvermögen oder anderen tatsächlichen und direkten Schäden, die aufgrund von Auslassung oder Verrichtung gesetzlicher Pflichten gemäß dieser Garantieerklärung erfolgen.

ASUS ist nur für verantwortlich für bzw. entschädigt Sie nur bei Verlust, Schäden oder Ansprüchen, die aufgrund eines vertraglichen, zivilrechtlichen Bruchs dieser Garantieerklärung seitens ASUS entstehen.

Diese Einschränkung betrifft Lieferanten und Weiterverkäufer von ASUS. Sie stellt das Höchstmaß dar, mit dem ASUS, seine Lieferanten und Ihr Weiterverkäufer insgesamt verantwortlich sind.

UNTER KEINEN UMSTÄNDEN HAFTET ASUS FÜR FOLGENDES: (1) SCHADENSANSPRÜCHE AN SIE VON DRITTEN; (2) VERLUST VON ODER SCHÄDEN AN AUFEICHNUNGEN ODER DATEN; ODER (3) BESONDERE, SICH ERGEBENDE ODER INDIREKTE SCHÄDEN ODER WIRTSCHAFTLICHE FOLGESCHÄDEN (EINSCHLIESSLICH VERLUST VON PROFITEN ODER SPAREINLAGEN), AUCH WENN ASUS, SEINE LIEFERANTEN ODER IHR WEITERVERKÄUFER VON DIESER MÖGLICHKEIT IN KENNTNIS GESETZT IST.

## Service und Unterstützung

Besuchen Sie unsere mehrsprachige Webseite unter <http://support.asus.com>

Hersteller	ASUSTek COMPUTER INC.
Adresse, Stadt	No. 150, LI-TE RD., PEITOU, TAIPEI 112, TAIWAN R.O.C
Land	TAIWAN
Autorisierte Niederlassung in Europa	ASUS COMPUTER GmbH
Adresse, Stadt	HARKORT STR. 21-23, 40880 RATINGEN
Land	DEUTSCHLAND

