

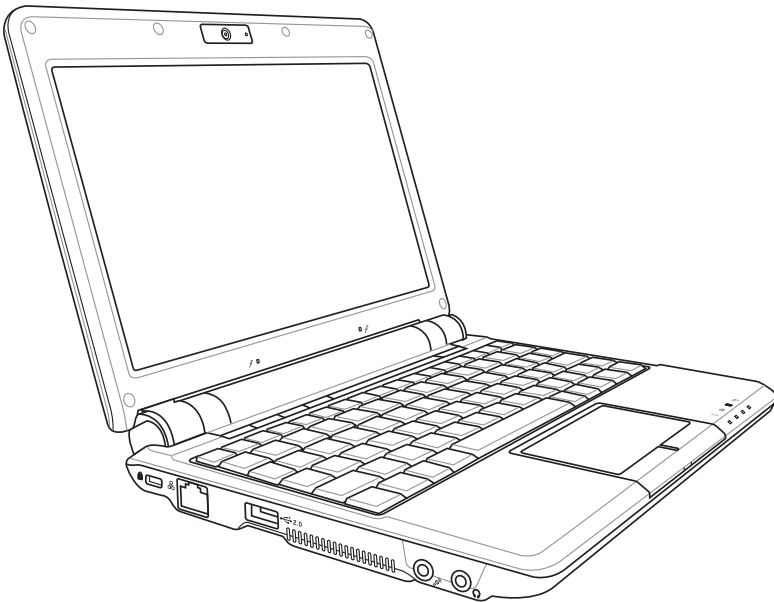
Eee PC Käyttäjän opas

Windows® XP Edition

Eee PC 1000 sarja

Eee PC 904 sarja

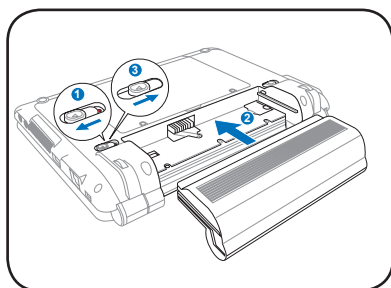
Eee PC 901 sarja



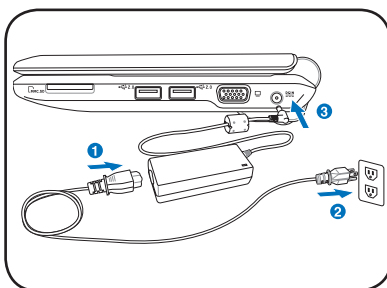
Pikaopas

Nämä ovat vain pikaohjeet Eee PC:n käyttöön. Yksityiskohtaisia tietoja on käyttöohjeessa.

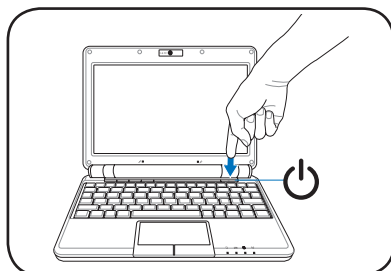
1. Pane akku paikalleen



2. Liitä laitteeseen verkkojohto



3. Kytke Eee PC:n virta päälle



Voi tapahtua vahinko, jos käytät eri sovitinta Eee PC:n virransyöttöön. Sekä akkuyksikkö että Eee PC saattavat vioittua väärää AC-DC-adapteria käytettäessä.



Näyttöpaneelia ei saa painaa voimalla pöytää tai vastaavaa vasten, koska saranat saattavat rikkoutua! Eee PC:tä ei koskaan saa nostaa näyttöpaneelista!



Akku on aina ladattava täyteen ennen ensimmäistä käyttökertaa sekä jos se on tyhjentynyt. Tämä lisää akun käyttöikää.

Tilan merkkivalo

Merkkivalo kertoo laitteiston/ohjelmiston tilasta.



Virran merkkivalo



Akun latauksen merkkivalo



Kiintolevyn käytön (SSD) merkkivalo

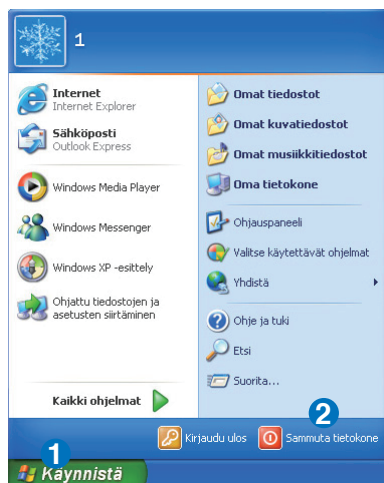


Johdottoman yhteyden merkkivalo

Eee PC:n virran kytkeminen pois päältä

Sammuta Eee PC seuraavalla tavalla.

1. Valitse työpöydän vasemmasta alanurkasta painike **Käynnistä**.
2. Valitse avautuvasta listasta **Sammuta tietokone**.



3. Sammuta Eee PC valitsemalla **Sammuta**.




Tietokoneen käynnistäminen ensimmäisen kerran

Kun käynnistät Eee PC:n ensimmäistä kertaa, Windowsin aloitusohjelma käynnistyy automaattisesti. Ohjelma opastaa asetusten määrittämisessä ja perustietojen antamisessa. Seuraa ohjelman ohjeita ja suorita ensimmäisen käyttökerran asennus.

Verkkoyhteyden konfigurointi

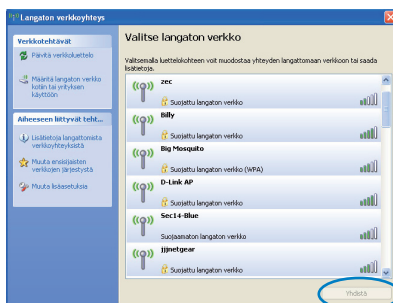
Langaton verkkoyhteys

1. Tuplanapsauta langattoman verkkoyhteyden rastitettua kuvaketta  käyttöjärjestelmän tehtäväpalkissa.



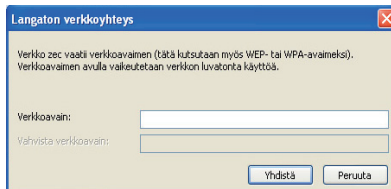
Jos langattoman verkkoyhteyden kuvaketta ei näy: Aktivoi langaton LAN -yhteys näppäimillä $[Fn] + [F2]$ ($\langle Fn \rangle + \langle F2 \rangle$) ennen langattoman verkkoyhteyden konfigurointia.

2. Valitse verkkoluettelosta verkko, johon haluat yhdistää ja napsauta **Yhdistä**.

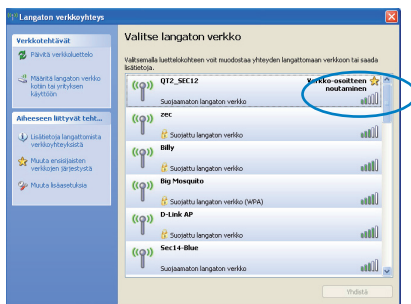


Jos et löydä verkkoluettelosta haluamaasi verkkoa, valitse **Päivitä verkkoluettelo** vasemmanpuoleisesta valikosta ja etsi uudelleen.

3. Yhdistettäessä ohjelma voi kysyä salasanaa.



4. Kun yhteys on muodostettu, se näkyy luettelossa.



5. Langattoman verkkoyhteyden kuvake näkyy käyttöjärjestelmän tehtäväpalkissa.




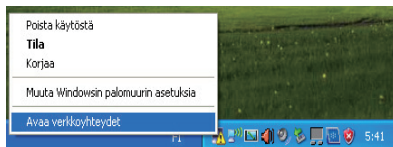
Langattoman verkkoyhteyden kuvake sammuu, kun katkaiset yhteyden painamalla **Fn** + **F2** (<Fn> + <F2>).

Paikallisverkko

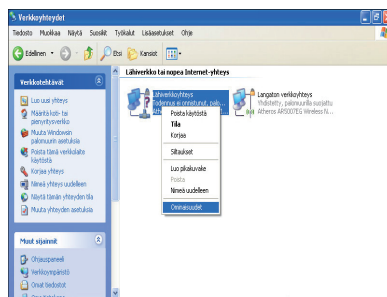
Yhdistä verkkoon verkkokaapelilla seuraavasti:

Dynaamista IP-osoitetta käyttäen:

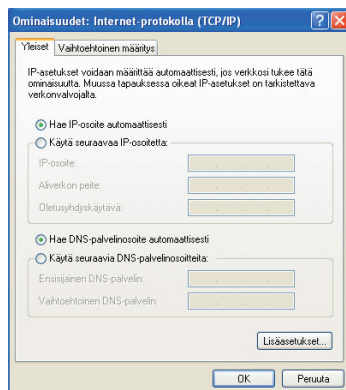
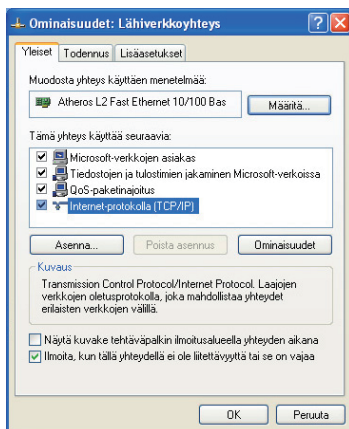
1. Napsauta hiiren oikealla painikkeella Windowsin ® tehtäväpalkissa olevaa verkkokuvaketta, jossa on keltainen varoituskolmio  **Valitse Avaa verkkoyhteydet.**



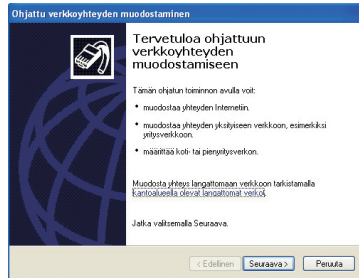
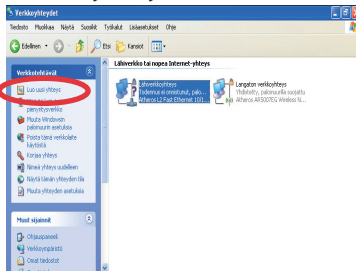
2. Napsauta hiiren oikealla painikkeella kohtaa **Lähiverkkoyhteys** ja valitse **Ominaisuudet.**



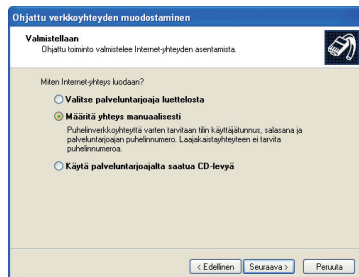
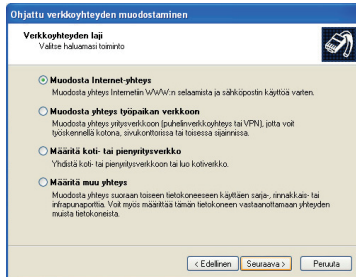
3. Korosta kohta **Internet-protokolla (TCP/IP)** ja valitse **Ominaisuudet.**
4. Vaihda valinta kohtaan **Hae IP-osoite automaattisesti** ja valitse **OK.**



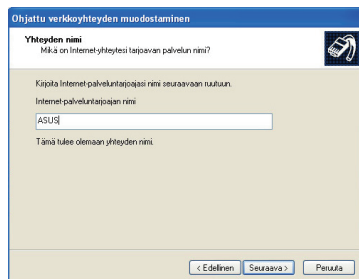
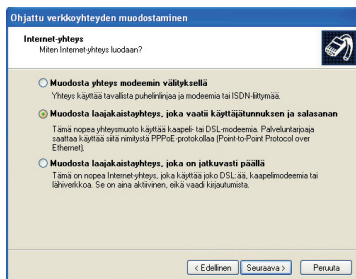
5. Aloita uuden verkkoyhteyden ohjattu muodostaminen valitsemalla **Luo uusi verkkoyhteys**.
6. Valitse **Seuraava**.



7. Valitse **Muodosta Internet-yhteys** ja napsauta **Seuraava**.
8. Valitse **Määritä yhteys manuaalisesti**.



9. Valitse yhteystyyppi ja napsauta **Seuraava**.
10. Syötä ISP-nimi ja napsauta **Seuraava**.



11. Syötä käyttäjänimi ja salasana. Valitse **Seuraava**.

12. Lopeta yhteyden muodostaminen valitsemalla **Lopeta**.

13. Syötä käyttäjänimi ja salasana. Yhdistä Internetiin valitsemalla **Yhdistä**.

Staattista IP-osoitetta käyttäen:

1. Aloita staattisen IP-verkkoyhteyden muodostaminen suorittamalla vaiheet 1-3 kohdasta Dynaamista IP-osoitetta käyttäen.
2. Vaihda valinta toiseen vaihtoehtoon **Käytä seuraavaa IP-osoitetta**.
3. Anna IP-osoite, aliverkon peite ja oletusyhdyskäytävä, jotka saat palveluntarjoajaltasi.
4. Anna tarvittaessa ensi- ja toissijainen DNS-palvelimen osoite.
5. Kun kaikki arvot on annettu, muodosta verkkoyhteys valitsemalla **OK**.

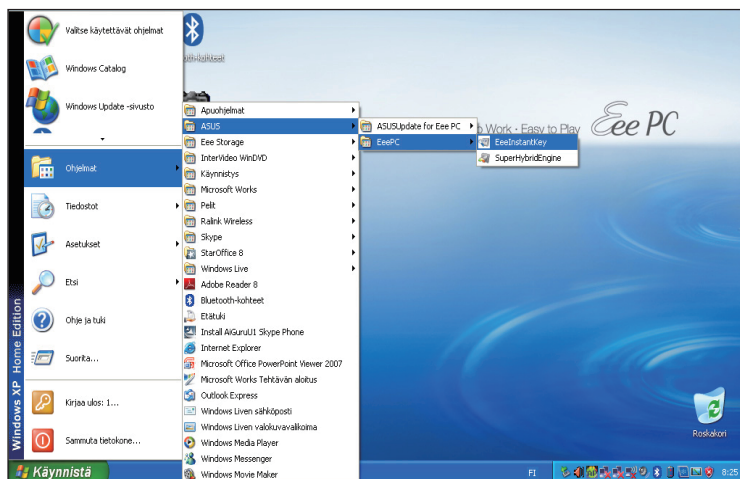


Jos verkkoyhteyden muodostamisessa on ongelmia, ota yhteyttä Internet-palveluntarjoajaasi (ISP).

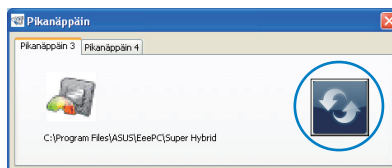
ASUS-pikanäppäin

ASUS- pikanäppäimellä määrität itse, kuinka käynnistät usein käytetyt sovellukset koskettamalla yhtä painiketta.

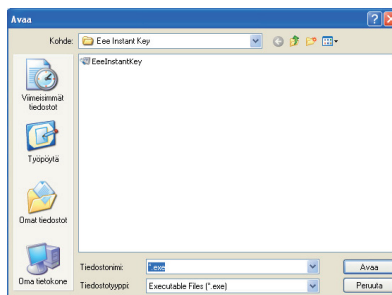
1. Napsauta **käynnistä** > **Kaikki ohjelmat** > **ASUS** > **EeePC** > **ASUS-pikanäppäin**.



2. Napsauta **Muuta**-painiketta konfiguroidaksesi.



3. Etsi ja valitse haluamasi sovellus pikanäppäintä varten ja napsauta **OK**.



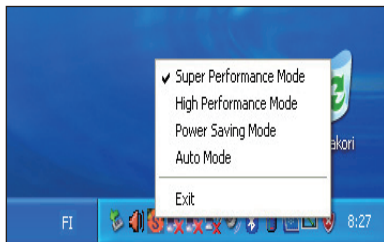
4. Napsauta **POISTU** lopettaaksesi pikanäppäimen määrittäksen. Toista edelliset vaiheet, kun haluat määrittää lisää pikanäppäimiä.

Super Hybrid Engine

Super Hybrid Engine tarjoaa käyttösi erilaisia virtatiloja. Määritetty pikanäppäin vaihtokytkee virransäästöt eri virransäästötilojen välillä. Virransäästötilat ohjaavat Eee PC:ssä monia ominaisuuksia suorituskyvyn maksimoimiseksi suhteessa akun kestoikään. Valittu tila esitetään näytössä.

Virtatilan vaihtaminen

- Napsauta **käynnistä** > **Kaikki ohjelmat** > **ASUS** > **EeePC** > **SuperHybridEngine**.
- Paina pikanäppäintä numero 3 toistuvasti vaihtaaksesi virtatilaa.
- Napsauta ilmoitusalueen Super Hybrid Engine -kuvaketta hiiren oikealla painikkeella ja valitse haluamasi virtatila.



Super Hybrid Enginen tilat



Power Saving



High Performance



Super Performance



Autom. korkea suorituskyky- ja **Autom. virransäästö-** -tilat ovat käytettävissä vain kun virtasovintinta käytetään tai se poistetaan.



Auto Power-Saving



Auto High-Performance



Jos ulkoinen näyttösi ei toimi oikein **Virransäästö**-tilassa, kun resoluutio on 1024 x 768 pikseliä tai enemmän, paina <Fn> + <F5> toistuvasti vaihtaaksesi näyttötilaksi **Vain LCD** tai **LCD + CRT –kopio** ja nollaa virtatila tilaan **Suuritehoinen** tai **Superteho**.

Eee Storage

Eee PC -käyttäjillä on käytössään vapaata tilaa verkossa. Jos sinulla on internet-yhteys, pääset käyttämään ja jakamaan mitä tahansa tiedostoja milloin ja missä vain haluat.



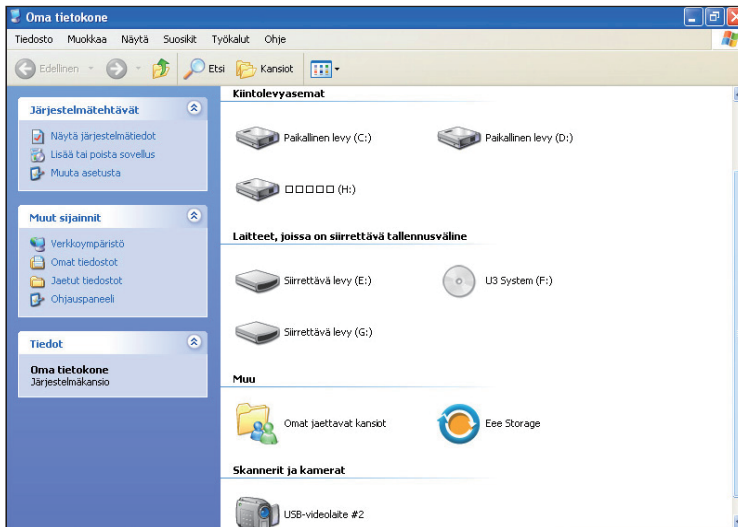
Sinulle tarjotun ilmaisen palvelun sisältö riippuu **Eee Storage Web -kovalevyaseman huoltopalvelusopimuksesta** Eee Storage: n virallisella web-sivulla. Eee Storage varaa oikeudet muuttaa tai keskeyttää tarjotun web storage:n ilmoituksen kanssa tai ilman lisäilmoitusta. Käy virallisella web-sivulla katsomassa lisätietoja.

Eee Storage käyttäminen

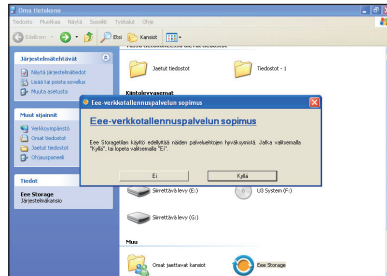
1. Kaksoisnapsauta **Web-muisti** -pikavalintaa työpöydällä ja Kaksoisnapsauta **Eee Storage** kohdassa **Oma tietokone**.



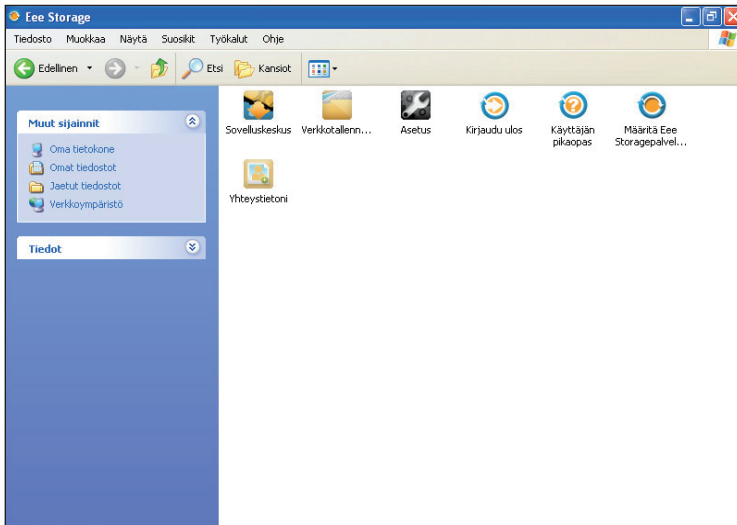
Varmista, että Eee PC:ssä on internet-yhteys.



2. Lue palvelusopimus ennen kuin napsautat **Kyllä** jatkaaksesi.



3. Voit helposti vetää ja pudottaa lataaksesi tiedostoja vapaaseen online-tilaan.



Kaksoisnapsauta **Määritä Eee Storagepalvelu...** käyttääksesi tiliä ja aseta salasana, jos sinun tarvitsee käyttää kehittyneempiä toimintoja kuten **Ryhmäjako**. Tämä tilin asetus ja salasana on myös välttämättömän, kun käytät Eee Storage –palvelua toisella tietokoneella.