



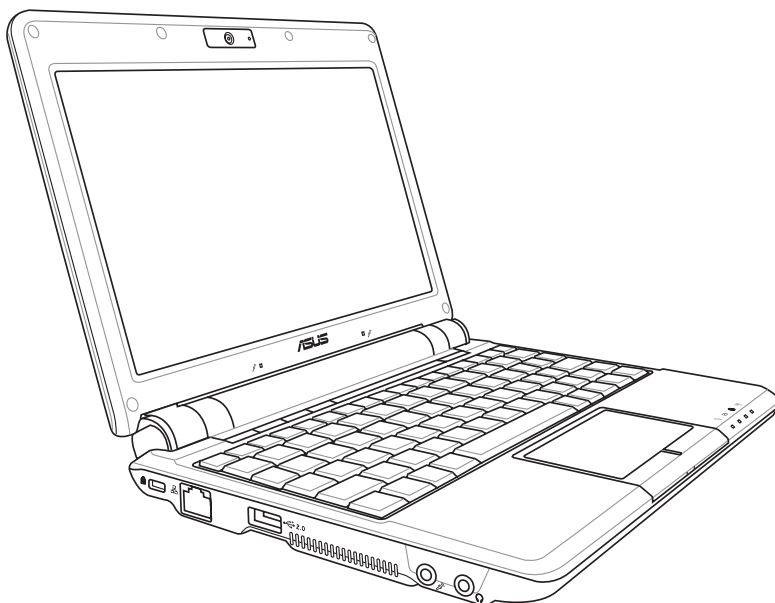
I4108

# **Eee PC** Manuale Utente **Windows® XP Edition**

**Eee PC Serie 1000**

**Eee PC Serie 904**

**Eee PC Serie 901**



15G06Q034271





# Sommario

## Capitolo 1: Introduzione a Eee PC

Informazioni sul Manuale.....	1-2
Note sul Manuale .....	1-3
Norme di Sicurezza.....	1-4
Precauzioni per il Trasporto .....	1-6
Ricarica delle Batterie.....	1-6
Precauzioni per Chi Viaggia in Aereo .....	1-6
Preparazione di Eee PC.....	1-7

## Capitolo 2: Descrizione dei Componenti

Lato Superiore.....	2-2
Lato Inferiore.....	2-6
Lato Destro .....	2-8
Lato Sinistro.....	2-10
Lato Posteriore .....	2-11

## Capitolo 3: Informazioni Preliminari

Sistema di Alimentazione.....	3-2
Alimentazione a Corrente Alternata (CA) .....	3-2
Alimentazione a Batteria.....	3-3
Manutenzione della Batteria .....	3-4
Modalità di Alimentazione.....	3-4
Arresto di Emergenza e Ripristino .....	3-5
Utilizzo del Touchpad .....	3-6
Input Manuale (con un singolo dito).....	3-6
Input Manuale (con due dita).....	3-8
Uso della Tastiera.....	3-9
Tasti con Funzione Speciale .....	3-9
Configurazione Iniziale.....	3-14
Desktop.....	3-17
Utilità ASUS EeePC Tray .....	3-18
Attivazione e Disattivazione Dispositivi .....	3-18
Regolazione Risoluzione Schermo .....	3-19
Arresto del Sistema.....	3-20





# Sommario

## Capitolo 4: Utilizzo di Eee PC

Connessione di Rete.....	4-2
Configurazione di una connessione di rete wireless .....	4-2
Configurazione di una connessione di rete .....	4-4
Navigazione delle Pagine Web .....	4-10
ASUS Update.....	4-11
Aggiornamento del BIOS attraverso Internet.....	4-11
Aggiornamento del BIOS tramite un File BIOS .....	4-13
Connessione Bluetooth (su modelli selezionati) .....	4-14
Eee Instant Key .....	4-16
Super Hybrid Engine .....	4-17
Modalità Super Hybrid Engine .....	4-17
Eee Storage .....	4-18
Video Conferenza.....	4-20

## Capitolo 5: DVD di Supporto & Ripristino del Sistema

Informazioni sul DVD di Supporto .....	5-2
Esecuzione del DVD di Supporto.....	5-2
Menu Drivers .....	5-2
Menu Utilità .....	5-3
Contatti .....	5-4
Altre Informazioni.....	5-4
Ripristino del Sistema .....	5-5
Mediante il DVD di Supporto .....	5-5

## Appendice

Dichiarazioni e Informazioni in materia di Sicurezza .....	A-2
Informazioni sul Copyright .....	A-12
Condizioni e Limiti di Copertura della Garanzia sul Prodotto.....	A-13
Licenza Software.....	A-14
Assistenza e Supporto .....	A-14





20 horizontal lines for text entry.







**Informazioni sul Manuale**

**Note sul Manuale**

**Norme di Sicurezza**

**Preparazione di Eee PC**

# Introduzione a Eee PC





# Informazioni sul Manuale

State leggendo il Manuale Utente di Eee PC. Questo Manuale Utente fornisce informazioni sui vari componenti di Eee PC e sul loro impiego. Di seguito sono elencate le sezioni principali del Manuale:

## 1. Introduzione a Eee PC

Introduzione a Eee PC e al Manuale Utente.

## 2. Componenti del Computer

Informazioni sui componenti di Eee PC.

## 3. Informazioni Preliminari

Informazioni su come familiarizzare con Eee PC.

## 4. Utilizzo di Eee PC

Descrizione delle utilità di Eee PC.

## 5. DVD di Supporto e Ripristino del Sistema

Informazioni sul DVD di supporto e sul ripristino del sistema.

## 6. Appendice

Dichiarazioni e informazioni in materia di sicurezza.



Potrebbero esistere delle differenze fra Eee PC e le illustrazioni contenute nel manuale. Considerare Eee PC come il riferimento corretto.





## Note sul Manuale

In questo manuale sono utilizzate note e avvisi, che consentono di completare le operazioni in modo sicuro ed efficiente. Tali note hanno diversi gradi d'importanza, come indicato di seguito:



**AVVISO!** Informazioni importanti da seguire per la sicurezza delle operazioni.



**IMPORTANTE!** Informazioni per prevenire danni ai dati, ai componenti o lesioni alle persone.



**SUGGERIMENTO:** Suggerimenti per completare le operazioni.



**NOTA:** Informazioni per situazioni speciali.





## Norme di Sicurezza

Le seguenti norme di sicurezza aumenteranno la durata di Eee PC. Attenersi alle precauzioni ed alle istruzioni. Fatta eccezione per quello descritto in questo manuale, tutte le riparazioni devono essere eseguite da personale qualificato. Non usare cavi d'alimentazione accessori o periferiche danneggiate. Non usare forti solventi come diluenti, benzene, o altri prodotti chimici sulla superficie o nelle vicinanze del computer.



Sc Collegare il cavo d'alimentazione CA e rimuovere i pacchi batteria prima della pulizia. Pulire Eee PC usando una spugna di cellulosa pulita oppure una pelle di daino inumidita con una soluzione di detergente non abrasivo ed alcune gocce d'acqua calda, asciugare con un panno asciutto per rimuovere tutti i residui d'umidità.



NON collocare su superfici di lavoro non piane o instabili. Se la copertura è danneggiata, rivolgersi a personale qualificato.



NON collocare oggetti sulla parte superiore, e non far cadere o infilare oggetti estranei all'interno di Eee PC..



NON esporre ad ambienti sporchi o polverosi. NON usare in presenza di perdita di gas.



NON esporre a forti campi magnetici o elettrici..



NON esercitare pressioni o toccare il pannello dello schermo. Non avvicinare piccoli oggetti che possono graffiare o penetrare all'interno di Eee PC.



NON esporre o usare in vicinanza di liquidi, pioggia o umidità. NON usare il modem durante i temporali.



NON lasciare Eee PC in grembo o su qualsiasi altra parte del corpo per prevenire disturbi o lesioni provocate dall'esposizione al calore.



Avviso di sicurezza sulla batteria: NON buttare le batterie nel fuoco. NON cortocircuitare i contatti. NON smontare la batteria.





**TEMPERATURA DI SICUREZZA:** Questo Eee PC deve essere usato solo in ambienti con temperature comprese tra 5°C (41°F) e 35°C (95°F)



**POTENZA NOMINALE:** Fare riferimento all'etichetta sulla parte inferiore di Eee PC ed assicurarsi che l'adattatore di corrente sia conforme alla potenza nominale riportata



**NON** trasportare Eee PC mentre è acceso o coprirlo con materiali che possono ridurre il ricircolo dell'aria, come la borsa uso custodia



Un' errata installazione della batteria potrebbe causarne l' esplosione e danneggiare Eee PC.



**NON** gettare Eee PC nei cestini comunali. Il prodotto è stato progettato per consentire un opportuno riutilizzo dei componenti e il riciclaggio del materiale. Il simbolo del bidone sbarrato, con le ruote, come da figura, indica che il prodotto (apparecchio elettrico o elettronico e batterie a bottone contenenti mercurio) non deve essere gettato nei rifiuti comunali. Controllare le normative locali in materia di smaltimento dei prodotti elettronici.





## Precauzioni per il Trasporto

Per preparare Eee PC al trasporto, chiudere il pannello del display per proteggere lo schermo e la tastiera.

Se non trattata con la dovuta cura, la superficie smaltata di Eee PC tende a rovinarsi facilmente. Fare attenzione a non strofinare o graffiare la superficie, durante il trasporto di Eee PC. Porre Eee PC in una valigetta da trasporto, uso custodia, per proteggerlo da sporco, acqua, urti e graffi.



Spegnere Eee PC e **scollegare tutte le periferiche esterne per prevenire danni ai connettori**. La parte anteriore dell'unità SSD (Solid-State Disk) si ritrae quando il computer è spento per impedire che l'unità SSD (Solid-State Disk) si graffi durante il trasporto. Non bisogna trasportare Eee PC mentre è acceso.

## Ricarica delle Batterie

Se si utilizzano le batterie, assicurarsi che siano completamente cariche prima di lungo viaggio. Ricordare che l'adattatore di corrente carica la batteria fintanto che è collegato al computer e ad una presa di corrente CA. Tenere a mente che ci vuole molto più tempo per caricare la batteria quando Eee PC è in funzione.

## Precauzioni per Chi Viaggia in Aereo

Rivolgersi alla compagnia aerea se si intende utilizzare Eee PC in aereo. La maggior parte delle compagnie aeree limita l'uso di attrezzature elettroniche. Nella maggior parte dei casi, è consentito l'uso di attrezzature elettroniche in volo, ma non durante il decollo e l'atterraggio.



Negli aeroporti sono principalmente presenti tre diversi dispositivi di sicurezza: macchine a raggi X (per gli oggetti collocati su nastri trasportatori), rilevatori magnetici fissi (utilizzati sulle persone durante i controlli di sicurezza), e rilevatori magnetici a mano (strumentazioni tenute in mano destinate al controllo di singole persone od oggetti). Eee PC ed i dischetti possono passare nelle macchine a raggi X dell'aeroporto. Tuttavia, si raccomanda di non far passare mai Eee PC ed i dischetti sotto i rilevatori magnetici fissi o di farli esporre ai rilevatori magnetici a mano.

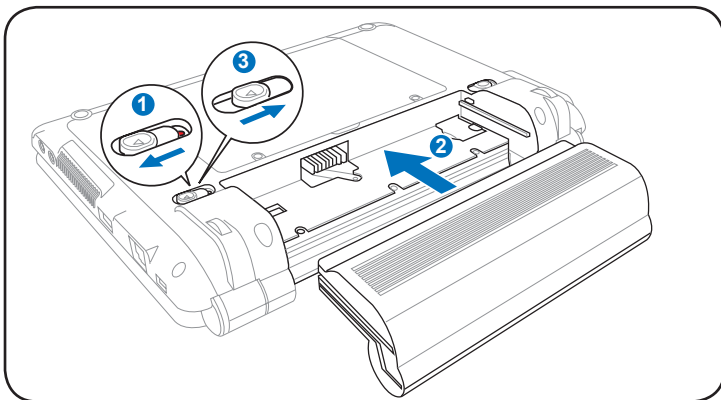




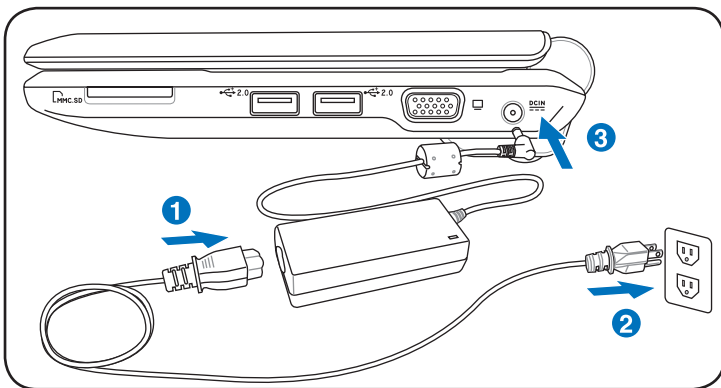
# Preparazione di Eee PC

Queste sono soltanto rapide istruzioni per un corretto utilizzo di Eee PC. Per istruzioni dettagliate, leggere i capitoli seguenti.

## 1. Installare la batteria



## 2. Collegare l' adattatore di corrente CA

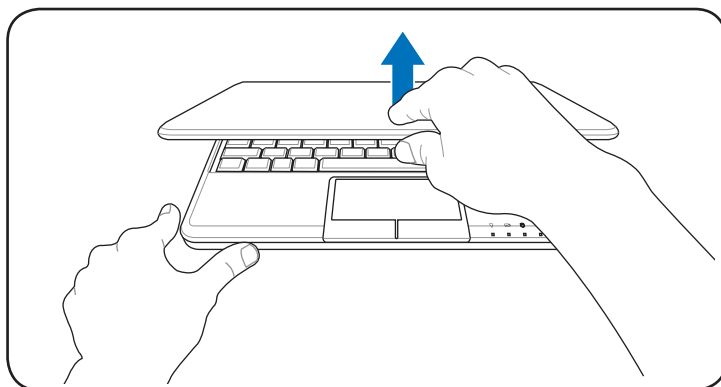


A seconda del paese, Eee PC può essere fornito di una spina a due o tre poli. Nel caso di una spina a tre dentelli, è obbligatorio utilizzare una presa CA con messa a terra o un adattatore di corrente con opportuna messa a terra per garantire la sicurezza nelle operazioni con Eee PC.

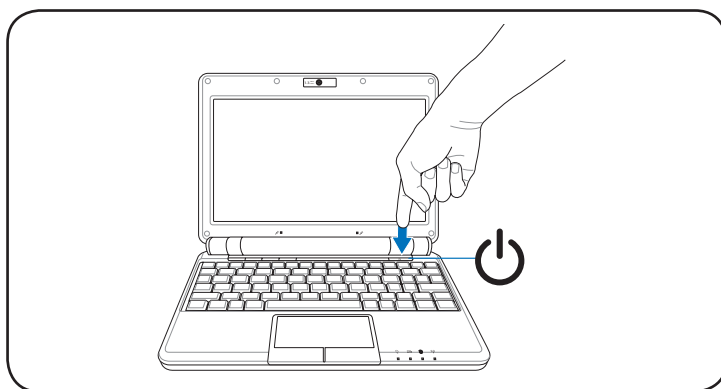




### 3. Aprire il pannello dello schermo



### 4. Accendere Eee PC



Quando si apre il pannello dello schermo, non forzarlo verso il basso, diversamente si possono rompere le cerniere! Non sollevare mai Eee PC dal pannello dello schermo!







**Lato Superiore**

**Lato Inferiore**

**Lato Destro**

**Lato Sinistro**

**Lato Posteriore**

# Descrizione dei Componenti



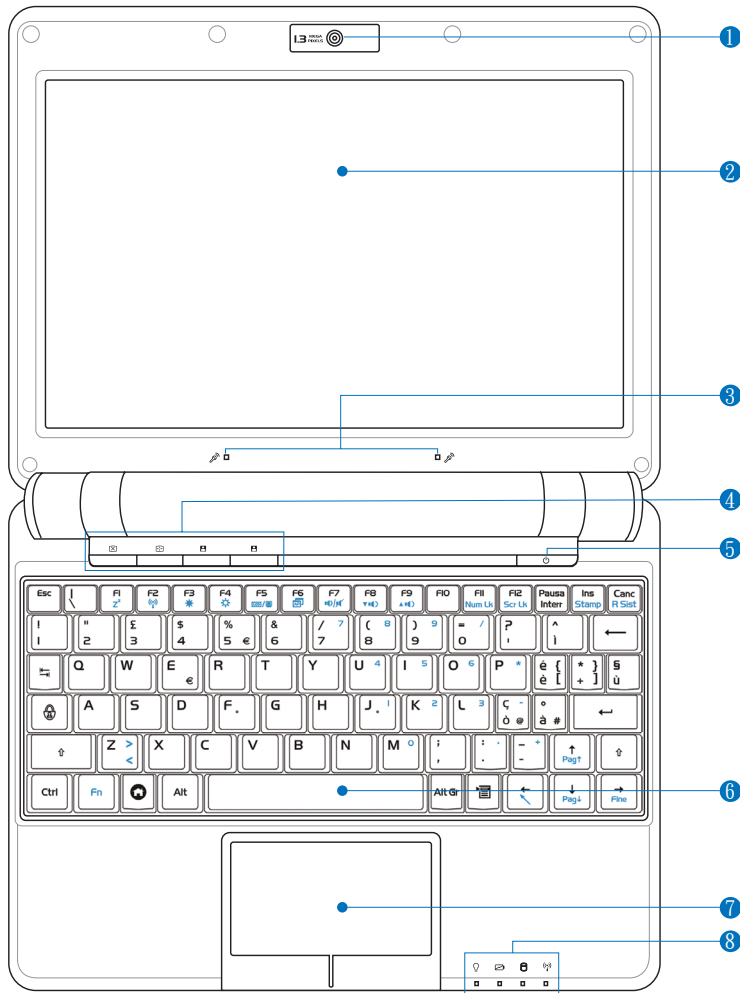


## Lato Superiore

Fare riferimento alla figura che segue per identificare i componenti su questo lato di Eee PC.



L'aspetto del lato superiore varia in base al modello.



La tastiera è diversa per ogni paese.





### **Fotocamera integrata**

La fotocamera integrata permette di scattare fotografie o di registrare video.



### **Pannello dello schermo**

Il pannello dello schermo funziona come il monitor di un normale computer. Eee PC usa uno schermo TFT LCD a matrice attiva, che fornisce una visione eccellente come quella dei monitor. Diversamente dai monitor, lo schermo LCD non produce nessuna radiazione e sfarfallio, quindi è meno affaticante per occhi. Usare un panno morbido senza prodotti chimici liquidi (usare acqua se necessario) per pulire il pannello dello schermo.



### **Microfono Array (Integrato)**

Il microfono Array integrato produce un suono nitido e pulito, privo di eco, rispetto ai tradizionali mono microfoni, e può essere utilizzato per videoconferenze, narrazioni, registrazioni audio e applicazioni multimediali.



### **Tasti Rapidi**

I tasti rapidi consentono di avviare applicazioni utilizzate di frequente, mediante la semplice pressione di un tasto.

#### **Tasto Retroilluminazione**

La pressione di questo tasto disattiva la retroilluminazione del monitor LCD. Una qualunque azione su tastiera, mouse o touchpad attiva nuovamente il monitor.

#### **Tasto Risoluzione**

Il tasto Risoluzione permette di regolare la risoluzione dello schermo. Premere ripetutamente questo tasto per selezionare una delle risoluzioni disponibili.

#### **Tasto Personalizzato**

Questo tasto è riservato per l'assegnazione di una funzione designata dall'utente. La funzione predefinita assegnata al tasto è Super Hybrid Engine.





## **Tasto Personalizzato**

Questo tasto è riservato per l'assegnazione di una funzione designata dall'utente. La funzione predefinita assegnata al tasto è l'avvio di Skype.



Soltanto i modelli con WLAN e Bluetooth integrati supportano il tasto personalizzato per Skype.

## **5** **Pulsante di Accensione**

Il pulsante d'accensione consente di accendere e spegnere Eee PC e di effettuare il recupero dalla modalità STR. Premere una volta il pulsante per accendere Eee PC e tenerlo premuto per spegnerlo. Questo pulsante funziona solo quando il pannello dello schermo è aperto.

## **6** **Tastiera**

La tastiera fornisce tasti con una comoda corsa (la corsa del tasto alla pressione) ed un poggiapalmi per entrambe le mani.

## **7** **Touchpad and Tasti**

Il touchpad ed i relativi tasti includono un dispositivo di puntamento ed insieme funzionano come un mouse. E' possibile utilizzare l'input manuale a due dita per una facile consultazione di documenti e pagine web.

## **8** **Indicatori di stato (frontali)**

### **Indicatore di Alimentazione**

L'indicatore di alimentazione si illumina quando Eee PC è acceso e lampeggia quando Eee PC è in modalità STR (Save-to-RAM) (Sospensione). L'indicatore è spento quando Eee PC è spento.





### **Indicatore di carica della batteria**

L'indicatore di carica della batteria (LED) mostra lo stato di carica della batteria, come dalla seguente tabella:

#### **ACCESO**

	Modalità CA	Modalità Batteria
Carica della batteria: 80%–100%	Arancione ACCESO	Verde ACCESO
Carica della batteria: 10% –80%	Arancione, Lampeggio lento	Verde Lampeggio lento
Carica della batteria: inferiore al 10%	Arancione, Lampeggio Rapido	Verde Lampeggio Rapido

#### **Standby / SPENTO**

	Modalità CA	Modalità Batteria
Carica della batteria: 80%–100%	Arancione ACCESO	Spento
Carica della batteria: 10% –80%	Arancione, Lampeggio lento	Spento
Carica della batteria: inferiore al 10%	Arancione, Lampeggio Rapido	Spento



L' Indicatore di Carica della Batteria non si illumina quando la batteria è rimossa da Eee PC.



### **Indicatore SSD (Solid-State Disk)/ Indicatore Hard disk (HDD)**

L'indicatore SSD lampeggia quando i dati sono scritti su o letti dall'unità disco.



### **Indicatore Wireless/Bluetooth**

Questo indicatore è presente soltanto nei modelli con wireless LAN/Bluetooth integrati. All' attivazione di wireless LAN/Bluetooth, l' indicatore si illumina.



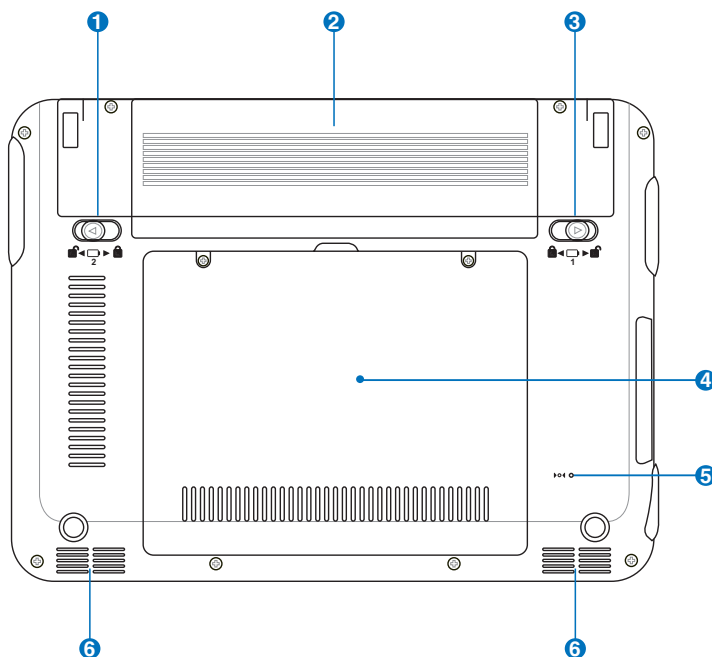


## Lato Inferiore

Fare riferimento alla figura che segue per identificare i componenti su questo lato di Eee PC.



L'aspetto del lato inferiore varia in base al modello.



La parte inferiore di Eee PC può diventare molto calda. Prestare attenzione quando si maneggia Eee PC mentre è in funzione o lo è stato di recente. Le alte temperature sono normali durante il caricamento o il funzionamento. Da NON utilizzare su superfici morbide come letti o divani, che possono bloccare le fessure di ventilazione. NON COLLOCARE Eee PC IN GREMBO O SU ALTRE PARTI DEL CORPO PER EVITARE LE LESIONI PROVOCATE DAL CALORE.



### 1 Fermo batteria – A molla

Il fermo batteria a molla blocca la batteria. Quando la batteria è inserita, si blocca automaticamente. Quando si rimuove la batteria, questo fermo a molla deve essere trattenuto in posizione di rilascio.





## **2** **Batteria**

La batteria viene caricata automaticamente quando è collegata il cavo d'alimentazione CA ed eroga alimentazione a Eee PC quando il cavo d'alimentazione non è collegato. Questo consente lo spostamento temporaneo tra due ambienti. La durata della batteria varia in base all'uso ed alle specifiche di Eee PC. La batteria non può essere smontata e deve essere acquistata come singola unità.

## **3** **Fermo Batteria - Manuale**

Il blocco batteria manuale è usato per bloccare la batteria. Spostare il fermo in posizione di rilascio per inserire e rimuovere la batteria. Spostare il fermo manuale in posizione di blocco, dopo avere inserito la batteria.

## **4** **Scomparto SSD (Solid-State Disk)/HDD e Memoria**

L'unità SSD/disco rigido e la memoria sono custodite in uno scomparto dedicato.

## **5** **Pulsante di Ripristino (Emergenza)**

Se il sistema operativo non si spegne o riavvia in modo corretto, riavviare EeePC premendo il pulsante di ripristino con la punta di uno spillo o di un fermaglio da carta.



Il pulsante di ripristino è disponibile su modelli selezionati.

## **6** **Sistema Altoparlanti Audio**

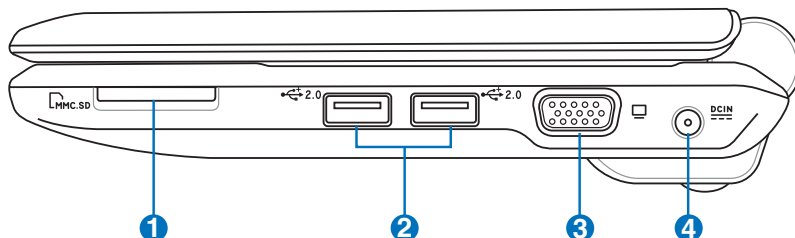
Il sistema di altoparlanti stereo integrato consente di ascoltare audio senza allegati aggiuntivi. Il sistema sonoro multimediale è caratterizzato da un controller audio digitale integrato, che produce un suono ricco e vibrante (i risultati migliorano con altoparlanti o cuffie stereo esterne). Le funzionalità audio sono controllate da un software.





## Lato Destro

Fare riferimento alla figura che segue per identificare i componenti su questo lato di Eee PC.



### 1 **Alloggio Scheda Memoria**

Il lettore di schede integrato può leggere schede MMC/SD da dispositivi come fotocamere digitali, lettori MP3, telefoni cellulari e PDA.

### 2 **Porta USB (2.0/1.1)**

La porta USB (Universal Serial Bus) è compatibile con dispositivi USB 2.0 o USB 1.1 come tastiere, dispositivi di puntamento, fotocamere e dispositivi d'archiviazione, collegati in serie fino a 12Mbit/sec (USB 1.1) 480Mbit/sec (USB 2.0). L'USB consente a molti dispositivi di funzionare simultaneamente su un singolo computer, con alcune periferiche che funzionano come hub o siti plug-in aggiuntivi. Inoltre, l'USB supporta la funzione di scambio a caldo (Hot Swap).

### 3 **Uscita Schermo (Monitor)**

La porta D-sub a 15 pin del monitor supporta dispositivi compatibili con lo standard VGA, come monitor o proiettori per consentire la visualizzazione su schermi esterni più grandi.







#### **4** **Ingresso Alimentazione (CC)**

L'adattatore di corrente fornito in dotazione converte la corrente alternata CA in corrente continua CC e va collegato a questo connettore. La corrente erogata da questo connettore alimenta Eee PC e carica la batteria interna.



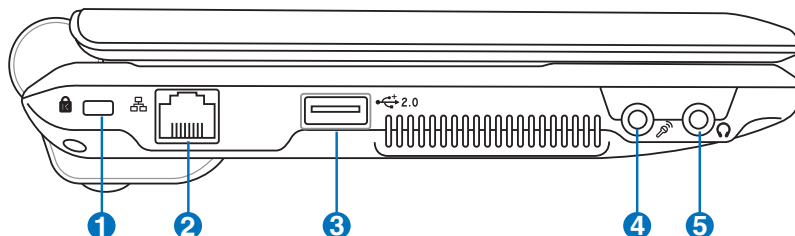
ATTENZIONE: PUÒ RISCALDARSI QUANDO IN USO. ASSICURARSI DI NON COPRIRE L'ADATTATORE E DI TENERLO LONTANO DAL CORPO.





## Lato Sinistro

Fare riferimento alla figura che segue per identificare i componenti su questo lato di Eee PC.



### 1 Porta per Lucchetto Kensington®

La porta per lucchetto Kensington® consente di proteggere Eee PC con un lucchetto di sicurezza compatibile Kensington®. Questi lucchetti di sicurezza di solito sono provvisti di un cavo metallico ed impediscono a Eee PC di essere rimosso da una postazione fissa.

### 2 Porta LAN

La porta LAN a 8 pin RJ-45 (10/100M bit) supporta un cavo Ethernet standard per la connessione alla rete locale. Il connettore incorporato è molto comodo ed elimina la necessità di un adattatore esterno.

### 3 2.0 Porta USB (2.0/1.1)

La porta USB (Universal Serial Bus) è compatibile con dispositivi USB 2.0 o USB 1.1 come tastiere, dispositivi di puntamento, fotocamere e dispositivi d'archiviazione, collegati in serie fino a 12Mbit/sec (USB 1.1) 480Mbit/sec (USB 2.0). L'USB consente a molti dispositivi di funzionare simultaneamente su un singolo computer, con alcune periferiche che funzionano come hub o siti plug-in aggiuntivi. Inoltre, l'USB supporta la funzione di scambio a caldo (Hot Swap).

### 4 Connettore Microfono

Il connettore del microfono è stato progettato per collegare il microfono utilizzato per Skype, narrazioni vocali o semplici registrazioni audio.



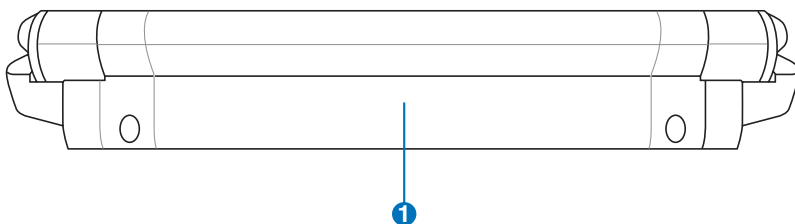


## 5 **Connettore Uscita Cuffie**

Il connettore cuffie stereo da 1/8" (3.55mm) collega il segnale audio in uscita di Eee PC agli altoparlanti amplificati o alle cuffie. L'uso di questo connettore disabilita automaticamente gli altoparlanti integrati.

## Lato Posteriore

Fare riferimento alla figura che segue per identificare i componenti su questo lato di Eee PC.



## 1 **Batteria**

La batteria è caricata automaticamente quando è collegato il cavo d'alimentazione CA ed eroga alimentazione a Eee PC quando il cavo d'alimentazione non è collegato. Questo consente lo spostamento temporaneo tra due ambienti. La durata della batteria varia in base all'uso ed alle specifiche di Eee PC. La batteria non può essere smontata e deve essere acquistata come singola unità.





20 horizontal lines for text entry.





**Sistema di Alimentazione**

**Uso del Touchpad**

**Uso della Tastiera**

**Configurazione Iniziale**

**Modalità Operativa**

**Arresto del Sistema**

# 3 Informazioni Preliminari

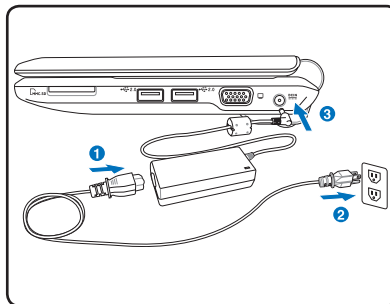




## Sistema di Alimentazione

### Alimentazione a Corrente Alternata (CA)

Il sistema d'alimentazione di Eee PC è composto di due parti: l'adattatore di corrente e la batteria. L'adattatore di corrente converte la corrente alternata CA da una presa a muro in corrente continua CC richiesta da Eee PC. Eee PC è fornito con adattatore universale CA/CC, che può essere collegato a qualsiasi presa a muro 100V-120V e 220V-240V senza dover impostare interruttori o usare convertitori di corrente. I vari paesi possono richiedere un adattatore per collegare il cavo d'alimentazione CA standard US ad uno standard diverso. La maggior parte degli hotel fornisce prese universali che supportano diversi tipi di cavi d'alimentazione come anche di voltaggi. È sempre meglio chiedere informazioni sui voltaggi delle prese CA ad un viaggiatore esperto prima di mettersi in viaggio.



Collegare il cavo CA all'adattatore, inserire quindi la spina in una presa, preferibilmente dotata di protezione contro i picchi di tensione, e collegare infine lo spinotto CC a Eee PC. Collegando l'adattatore alla rete, per primo, è possibile verificare la compatibilità della rete elettrica e dell'adattatore, prima di collegare Eee PC. Se la tensione di rete è nei limiti permessi, si accenderà l'indicatore di alimentazione sull'adattatore (se disponibile).



L'ADATTATORE DI CORRENTE PUÒ RISCALDARSI QUANDO IN USO. ASSICURARSI DI NON COPRIRE L'ADATTATORE E DI TENERLO LONTANO DAL CORPO.



L'adattatore di corrente di questo Eee PC può essere dotato di una spina a due o tre dentelli per adattarsi alla presa di corrente del territorio. Se è fornita una spina a tre dentelli, è obbligatorio servirsi di una presa CA con messa a terra o un adattatore con opportuna messa a terra per garantire la sicurezza nelle operazioni con Eee PC.





Utilizzando adattatori di corrente diversi da quello fornito in dotazione, si possono provocare danni a Eee PC; allo stesso modo, si possono danneggiare altri dispositivi alimentandoli con l'adattatore di Eee PC. Se l'adattatore di corrente emette fumo, odore di bruciato o produce calore estremo, rivolgersi a personale qualificato. Richiedere l'assistenza anche quando si sospetta che l'adattatore sia guasto. La batteria e l'Eee PC possono essere danneggiati, se si usa un adattatore di corrente difettoso.

## Alimentazione a Batteria

Eee PC è stato progettato per funzionare con una batteria removibile. La batteria consiste di una serie di celle raggruppate insieme. Una batteria completamente carica fornirà diverse ore di funzionamento. Altre batterie sono opzionali e possono essere acquistate separatamente presso un rivenditore di Eee PC.



Ricordare di caricare completamente la batteria prima dell'uso ed ogni volta sia scarica, per prolungarne la durata. La batteria raggiunge la sua massima capacità dopo alcuni cicli di ricarica completi.

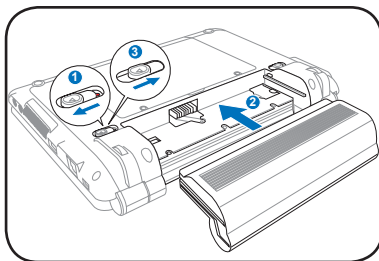
## Installazione e Rimozione della Batteria

Eee PC potrebbe non avere la batteria installata. In questo caso, attenersi alle procedure che seguono per l'installazione.

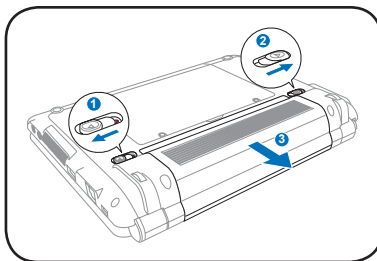


Non tentare mai di rimuovere la batteria, mentre Eee PC è acceso, perché si perderanno i dati delle applicazioni in esecuzione.

### Installazione della batteria :



### Rimozione della batteria:



Utilizzare solo le batterie e gli adattatori di corrente in dotazione con Eee PC, oppure specificatamente approvati dal produttore o rivenditore per l'uso con questo modello; altrimenti si danneggerà Eee PC.





## Manutenzione della Batteria

La batteria di Eee PC, come tutte le batterie ricaricabili, non può essere ricaricata all'infinito. La vita utile della batteria dipenderà dalla temperatura dell'ambiente, dall'umidità e da come viene impiegato Eee PC. L'ideale è che la batteria sia usata a una temperatura compresa fra 5°C e 35°C (41°F e 95°F). Tenere presente, comunque, che la temperatura interna del Notebook è superiore rispetto a quella esterna. Se la temperatura ambientale è superiore o inferiore all'intervallo indicato, la vita della batteria sarà molto più breve. In ogni caso quando la durata della carica della batteria diventa troppo breve, è possibile acquistare una nuova batteria presso un rivenditore autorizzato. Dato che le batterie tendono a rovinarsi anche se rimangono inutilizzate, non è consigliabile comprare una batteria di riserva se non verrà utilizzata.



Per ragioni di sicurezza, **NON** gettare le batterie nel fuoco, **NON** cortocircuitare i contatti e **NON** smontare la batteria. Se il pacco batteria funziona in modo anomalo oppure è danneggiato in seguito ad un urto, spegnere Eee PC e rivolgersi ad un Centro Assistenza autorizzato.

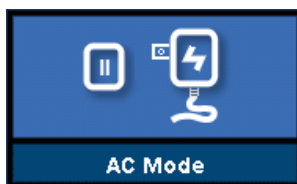


## Modalità di Alimentazione

Eee PC è caratterizzato da un efficiente sistema di alimentazione. La modalità Batteria, a risparmio di energia, riduce la frequenza della CPU e diminuisce il consumo di energia, in modo da massimizzare la durata della batteria. La modalità CA consente alla CPU di funzionare a pieno ritmo e di ottenere le prestazioni migliori. Con l'inserimento o la rimozione dell'adattatore di corrente, la modalità CA e la modalità Batteria sono visualizzate sullo schermo come promemoria dello stato dell'alimentazione.



**Modalità Batteria**



**Modalità CA**








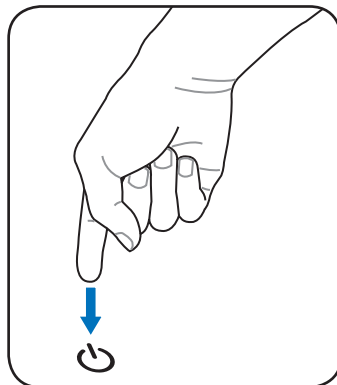
## Arresto di Emergenza e Ripristino

Se il sistema operativo non si spegne o riavvia in modo corretto, ci sono altri modi per spegnere Eee PC.

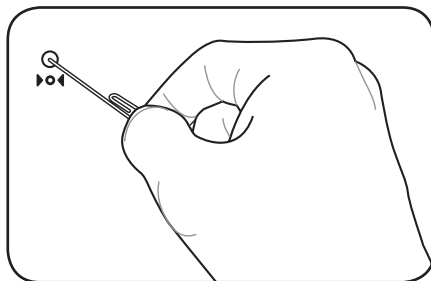
Tenere premuto il pulsante d'accensione  finché il sistema si arresta.



NON utilizzare l'arresto d'emergenza in fase di lettura/scrittura dati; altrimenti i dati andranno persi o distrutti.



**Ripristino:** Premere il pulsante .



Per premere il pulsante di ripristino, utilizzare la punta di uno spillo o di un fermaglio da carta.



NON utilizzare il pulsante di ripristino/arresto di emergenza in fase di lettura e scrittura dati, per evitare la perdita o la distruzione di tutte le informazioni contenute..



Il pulsante di ripristino è disponibile su modelli selezionati.

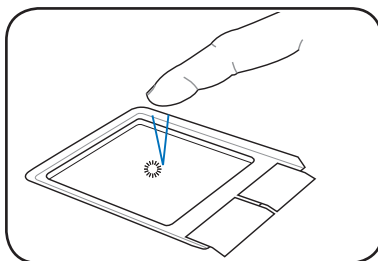
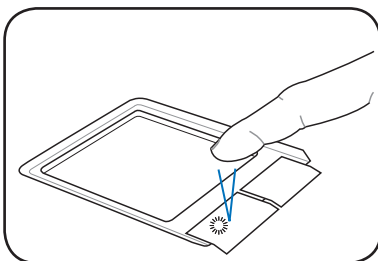




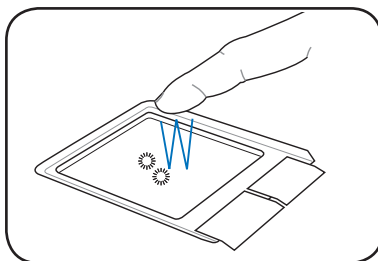
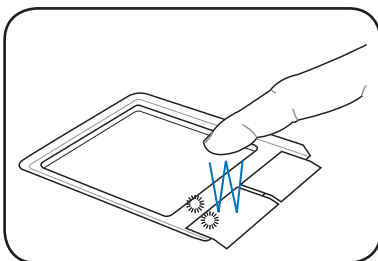
## Utilizzo del Touchpad

### Input Manuale (con un singolo dito)

**Clic/Tocco** - Con il cursore su un elemento, premere il tasto sinistro oppure toccare delicatamente il touchpad con un dito, tenendolo sul touchpad finché l'elemento è selezionato. L'elemento selezionato cambierà colore. Le 2 illustrazioni che seguono producono lo stesso risultato.

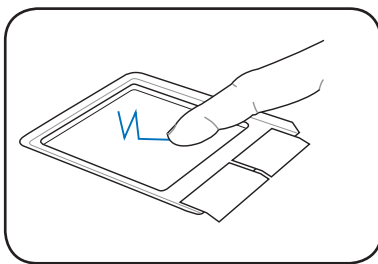
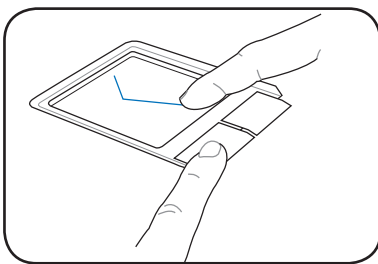


**Doppio clic/Doppio tocco** - Questa è una procedura comune per avviare i programmi direttamente dall'icona selezionata. Spostare il cursore sull'icona del programma da eseguire; premere due volte il tasto sinistro oppure toccare due volte il touchpad in rapida successione; il sistema avvierà il programma corrispondente. Se l'intervallo tra i due clic o i due tocchi è troppo lungo, l'operazione non sarà eseguita. Le 2 illustrazioni che seguono producono lo stesso risultato.





**Trascinamento** - Per trascinamento si intende prelevare un elemento e spostarlo ovunque desiderato sullo schermo. Spostare il cursore sull'elemento da selezionare e, mentre si tiene premuto il tasto sinistro, spostare il cursore sulla posizione voluta, poi rilasciare il tasto. Oppure, toccare due volte l'elemento e tenere il dito sul touchpad mentre si esegue il trascinamento spostando il dito. Le illustrazioni che seguono producono lo stesso risultato.

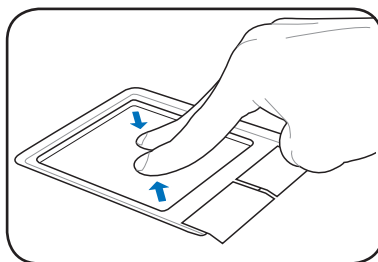
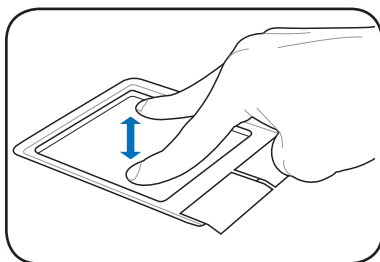




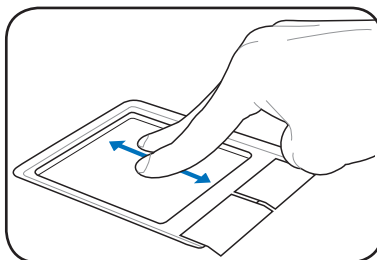
## Input Manuale (con due dita)

Movimento delle Dita	Applicazioni
Zoom avanti/indietro con due dita	StarOffice Writer/Impress, Adobe reader, Photomanager
Scorrimento con due dita	Tutte

**Zoom avanti/indietro con due dita** - Allontanare o avvicinare le dita sul touchpad per effettuare lo zoom avanti o indietro. In questo modo, si possono facilmente visualizzare foto o leggere documenti.



**Scorrere con due dita** - Usare due dita per scorrere verso l'alto o il basso sul touchpad o per scorrere verso l'alto o il basso in una finestra. Se la finestra include diverse finestre secondarie, spostare il pannello sulla finestra voluta, prima di scorrere.





# Uso della Tastiera

## Tasti con Funzioni Speciali

Questa sezione descrive i tasti di funzione colorati della tastiera di Eee PC. Si può accedere ai comandi colorati solo tenendo premuto il tasto di funzione e poi premendo il tasto con un comando colorato. Alcune icone di funzione appaiono nell'area di notifica dopo l'attivazione.



La posizione dei tasti di scelta rapida può variare in base al modello, ma la funzione resta la stessa. Attenersi alle indicazioni delle icone ogni qualvolta la posizione dei tasti non corrisponde a quella del manuale.

### A.



**Icona zzZ (F1):** Pone Eee PC in modalità sospensione STR (Save-to-RAM).



**Radio Tower (F2):** Solo per modelli wireless:  
Attiva/Disattiva la WLAN o Bluetooth interno (su modelli selezionati) mediante OSD (on-screen-display). All'attivazione, si illumina il corrispondente indicatore wireless.



L'impostazione predefinita è WLAN ATTIVA / Bluetooth DISATTIVO.



**Icona oscuramento (F3):** Diminuisce la luminosità dello schermo.



**Icona illuminazione (F4):** Aumenta la visualizzazione dello schermo.



**Icone LCD/Monitor (F5):** Passa tra lo schermo LCD di Eee PC ed un monitor esterno nella seguente sequenza: solo LCD -> solo CRT (Monitor Esterno) -> LCD + Clone CRT -> LCD + CRT Estesio.





La modalità LCD + Clone CRT supporta soltanto una risoluzione massima di 1024 x 600 pixel.



Per una risoluzione maggiore durante il collegamento con un monitor esterno, impostare Eee PC in modalità **High Performance** o **Super Performance**.



Collegare un monitor esterno, prima di avviare Eee PC.



**Icona Task Manager (F6):** Avvia Task Manager per visualizzare i processi delle applicazioni oppure per terminare le applicazioni.



**Icona Altoparlante Barrata (F7):** Disattiva gli altoparlanti.



**Icona volume giù (F8):** Diminuisce il volume degli altoparlanti.



**Icona volume su (F9):** Aumenta il volume degli altoparlanti.



**Num Lk (Blocco numerico) (F11):** Attiva/Disattiva il tastierino numerico (blocco numerico). Consente l'uso di un'ampia parte della tastiera per l'inserimento dei numeri



**Scr Lk (Blocco scorrimento) (F12):** Attiva/Disattiva il "Blocco scorrimento". Consente l'uso di un'ampia parte della tastiera per la navigazione delle celle.



**Prt Sc (Stampa schermo) (Ins):** Attiva/Disattiva la funzione "Stampa schermo" per avviare l'utilità d'acquisizione schermo e acquisire, salvare o stampare i contenuti dell'intero desktop.



**Pg Up (Pagina Su) (↑):** Premere per scorrere verso l'alto nei documenti o nelle pagine web.





**Pg Dn (Pagina Giù) (↓):** Premere per scorrere verso il basso nei documenti o nelle pagine web.



**Home (←):** Premere per spostare il cursore all'inizio della riga.



**End (→):** Premere per spostare il cursore alla fine della riga.



**Icona Windows :** Visualizza il menu start.



**Icona menu con cursore:** Attiva il menu delle proprietà ed equivale a premere il tasto destro del touchpad/mouse su un elemento.

## B.



**Icona zzZ(F1):** Pone Eee PC in modalità sospensione STR (Save-to-RAM).



**Radio Tower (F2):** Solo su Modelli Wireless: Attiva/ Disattiva la WLAN o Bluetooth interni (su modelli selezionati). O mediante OSD (on-screen- display). All' attivazione, si illumina il corrispondente indicatore wireless.



L' impostazione predefinita è WLAN ATTIVA / Bluetooth DISATTIVO.



**Icona oscuramento (F5):** Diminuisce la luminosità dello schermo.



**Icona illuminazione (F6):** Aumenta la luminosità dello schermo.





**Icona Schermo Sbarrato (F7):** Disattiva la retroilluminazione dello schermo.



**Icona LCD/Monitor (F8):** passa tra lo schermo LCD di Eee PC ed un monitor esterno nella seguente sequenza: solo LCD -> solo CRT (Monitor Esterno) -> LCD + Clone CRT -> LCD + CRT Esteso.



La modalità LCD + Clone CRT supporta soltanto una risoluzione massima di 1024 x 600 pixel.



Per una risoluzione maggiore durante il collegamento con un monitor esterno, impostare Eee PC in modalità **High Performance** o **Super Performance**.



Collegare un monitor esterno, prima di avviare Eee PC.



**Icona Task Manager (F9):** Avvia Task Manager per visualizzare i processi delle applicazioni oppure per terminare le applicazioni.



**Icona Altoparlante barrata (F10):** Disattiva gli altoparlanti.



**Icona Volume Basso (F11):** Riduce il volume degli altoparlanti.



**Icona Volume Alto (F12):** Aumenta il volume degli altoparlanti.



**Num Lk (Insert):** Attiva/Disattiva il tastierino numerico (blocco numeri). Consente l'uso di un'ampia parte della tastiera per inserire i numeri.







**Scr Lk (Delete):** Attiva/disattiva la modalità "Blocco scorrimento". Consente di utilizzare una parte più ampia della tastiera per la navigazione delle celle.



**Pg Up (Pagina Su) (↑):** Premere per scorrere verso l'alto nei documenti o nelle pagine web.



**Pg Dn (Pagina Giù) (↓):** Premere per scorrere verso il basso nei documenti o nelle pagine web.



**Home (←):** Premere per spostare il cursore all'inizio della riga.



**End (→):** Premere per spostare il cursore alla fine della riga.



**Icona Windows :** Visualizza il menu start.



**Icona menu con cursore:** Attiva il menu delle proprietà ed equivale a premere il tasto destro del touchpad/mouse su un elemento.





# Configurazione Iniziale

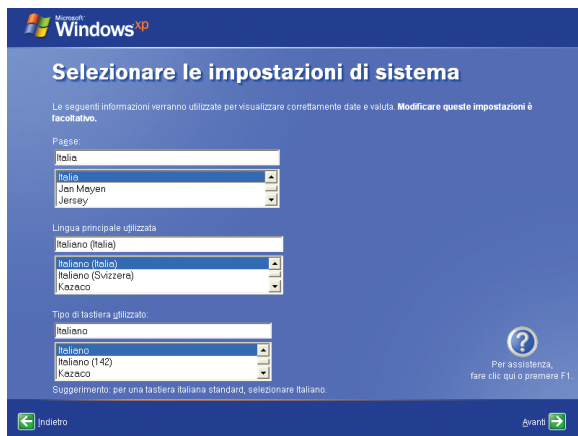
La prima volta in cui si avvia Eee PC, la procedura guidata di Windows si avvierà automaticamente ed aiuterà ad impostare le preferenze ed alcune informazioni di base.

Seguire le istruzioni della procedura guidata per completare l'inizializzazione.

1. Appare il messaggio di benvenuto. Cliccare **Avanti** per continuare.

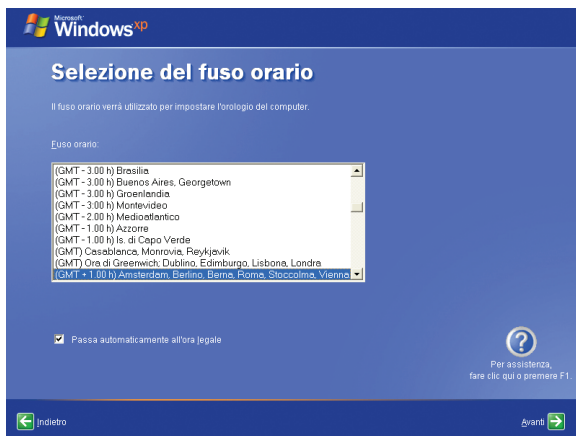


2. Selezionare le impostazioni del sistema, specificando paese, lingua e tipo di tastiera. Cliccare **Avanti** per continuare.

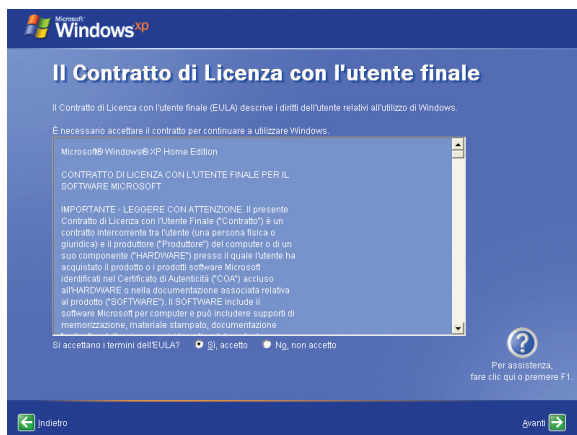




- 3 Selezionare il fuso orario e cliccare **Avanti** per continuare.

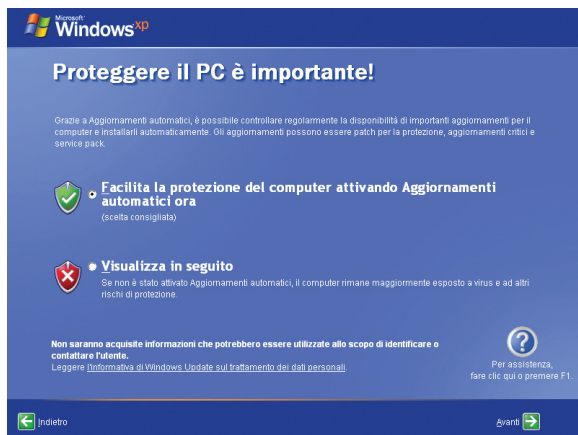


4. Leggere il contratto di licenza con l'utente finale e cliccare **Sì, accetto**. Cliccare **Avanti** per continuare.





5. Cliccare **Facilita la protezione del computer attivando Aggiornamenti Automatici ora** per acquisire gli ultimi importanti aggiornamenti e cliccare **Avanti** per continuare.



6. Digitare il nome del proprio computer nel campo **Nome Computer** e cliccare **Avanti** per continuare.



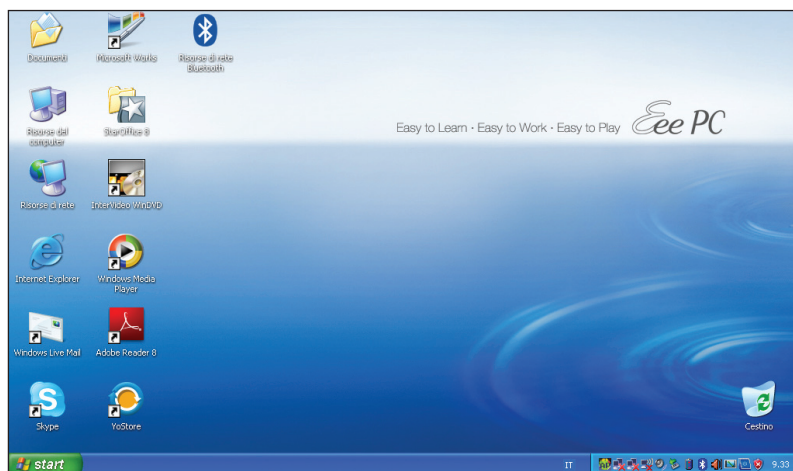
7. Seguire le istruzioni sullo schermo per registrarsi con Microsoft e completare l'inizializzazione.





## Desktop

Sul desktop ci sono numerosi collegamenti rapidi. Cliccare due volte su di essi per avviare le applicazioni corrispondenti ed accedere a determinate cartelle. Alcune applicazioni sono rappresentate da icone in area di Notifica.





## Utilità ASUS EeePC Tray

L' utilità preinstallata ASUS EeePC Tray consente di disattivare alcuni dispositivi, per ridurre al minimo il consumo di energia, e facilita la regolazione della risoluzione dello schermo.

### Attivazione e Disattivazione Dispositivi

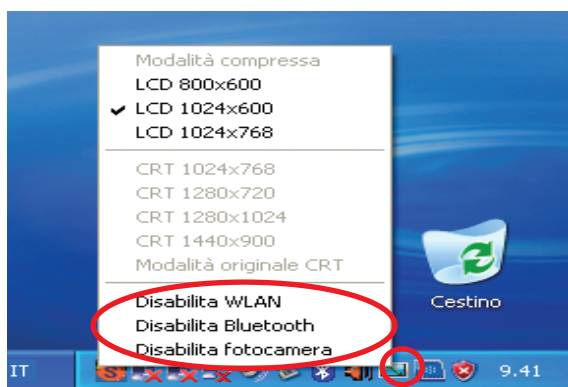
Per attivare/disattivare i dispositivi:

1. Cliccare con il tasto di destra sull' icona ASUS EeePC Tray, in area di notifica, e saranno visualizzate le opzioni disponibili:

**Disabilita WLAN:** attiva/disattiva la connessione LAN wireless.

**Disabilita Bluetooth:** attiva/disattiva la connessione Bluetooth.

**Disabilita Fotocamera:** attiva/disattiva la fotocamera integrata.



2. Selezionare un' opzione, in base alle proprie esigenze. Saranno oscurate le opzioni non disponibili.



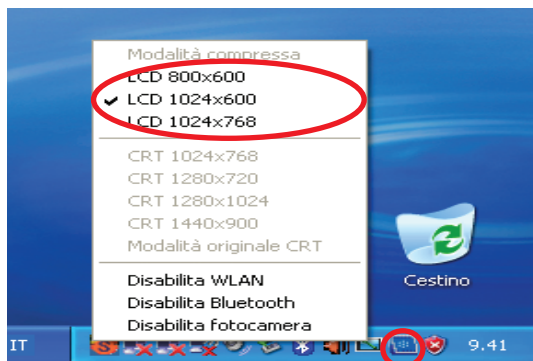
Bluetooth è disponibile su modelli selezionati





## Regolazione Risoluzione Schermo

Cliccare sull'icona ASUS EeePC Tray in area di Notifica per regolare la risoluzione dello schermo. Selezionare la risoluzione, in base alle necessità.

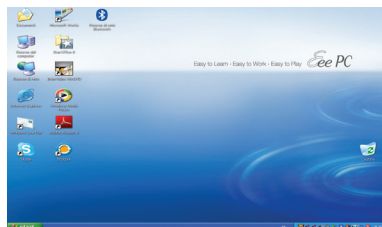


Le opzioni CRT non sono disponibili in assenza di connessione con un monitor esterno.

Alla selezione **LCD 1024 x 768**, spostare il cursore per scorrere su e giù sullo schermo.



Scorrere in su per visualizzare la parte superiore dello schermo.



Scorrere in giù per visualizzare la parte inferiore dello schermo.



In **Modalità Compressa**, non è necessario scorrere lo schermo verso l'alto o il basso.



Alcune applicazioni, come Windows Media Player, possono non essere compatibili con la Modalità Compressa per LCD. In questa modalità, utilizzare invece WinDVD Player.



Quando la modalità dello schermo Eee PC è **solo CRT** e la modalità alimentazione è **Risparmio di Energia**, **NON** utilizzare una risoluzione superiore a 1024 x 600 pixel, altrimenti il monitor esterno collegato non funziona in modo corretto.

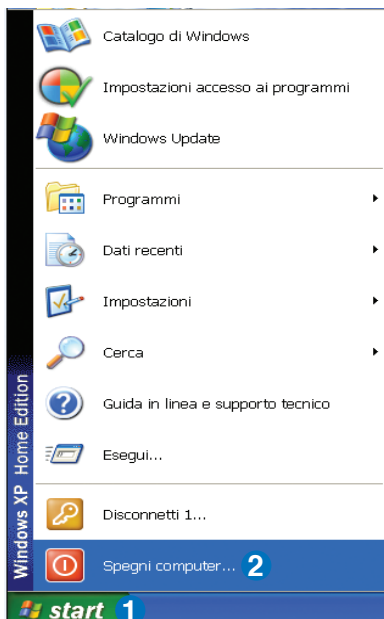




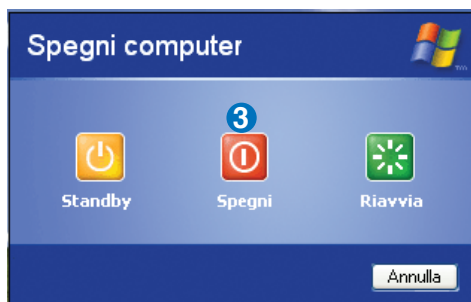
## Arresto del Sistema

Per spegnere Eee PC, operare nel seguente modo:

1. Cliccare sul pulsante **start** per visualizzare il menu principale.
2. Cliccare **Spegni Computer**



3. Selezionare **Spegni** per spegnere Eee PC.







20 horizontal lines for text entry.





**Connessione di Rete**

**ASUS Update**

**Connessione Bluetooth (su modelli selezionati)**

**EeeInstantKey**

**Super Hybrid Engine**

**Eee Storage**

**Video Conferenza**


# Utilizzo di Eee PC 4







# Connessione di Rete

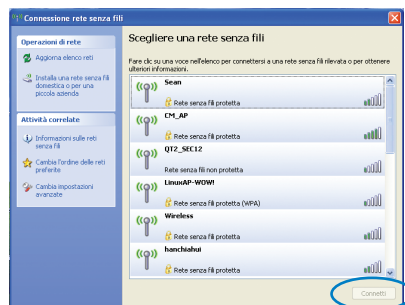
## Configurazione di una connessione di rete wireless

1. Cliccare due volte sull' icona sbarrata della rete senza fili  in area di notifica.



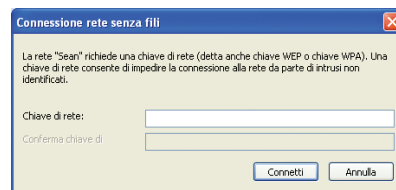
Se l' icona della connessione wireless non appare sulla barra delle applicazioni, prima di configurare una rete senza fili, attivare la funzione wireless LAN premendo  +  (<Fn> + <F2>).

2. Selezionare dall' elenco il punto di accesso senza fili a cui collegarsi e cliccare **Connetti** per stabilire la connessione.



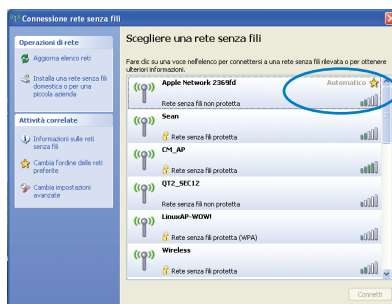
Non riuscendo a trovare il punto di accesso ricercato, cliccare su **Aggiorna elenco reti** sul lato sinistro e cercare di nuovo nell'elenco.

3. In fase di connessione, potrebbe essere richiesto l' inserimento di una password.

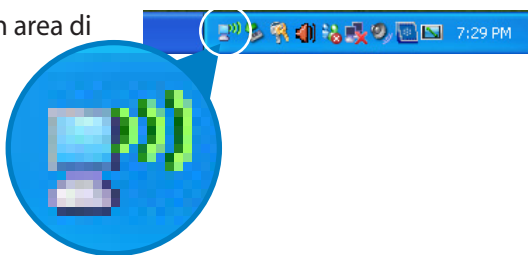






4. La connessione così stabilita viene visualizzata nell'elenco.



5. L'icona della rete senza fili compare quindi in area di notifica.



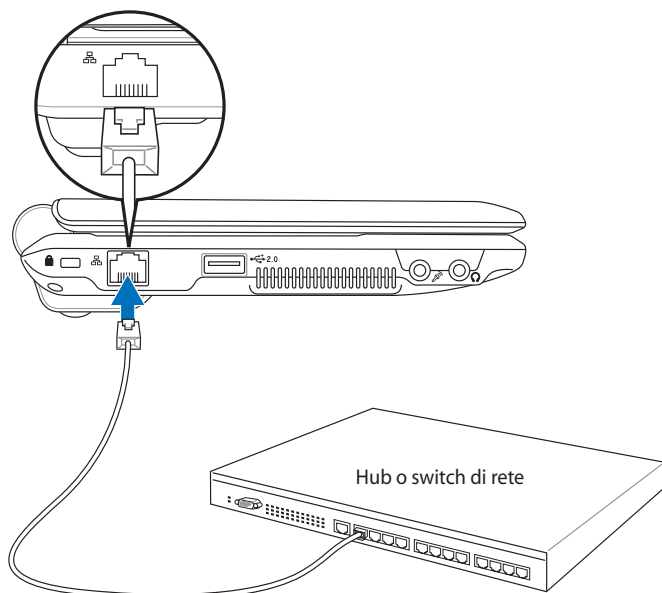
L'icona della connessione senza fili scompare alla pressione dei tasti  +  (<Fn> + <F2>) per disattivare la funzione WLAN.





## Configurazione di una connessione di rete

Per ottenere l'accesso alla rete, collegare il cavo di rete, con connettori RJ-45 su entrambe le estremità, alla porta di rete su Eee PC ed all'hub o allo switch. L'illustrazione che segue è un esempio di Eee PC collegato ad un hub o switch di rete, da utilizzare con il controller Ethernet integrato. Collegarsi alla rete prima di usare tutti i servizi e le funzioni di rete di Eee PC.

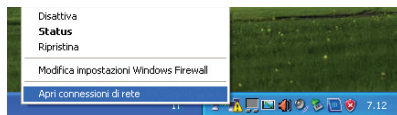


Cavo di rete con connettori RJ-45

## LAN (Local Area Network)

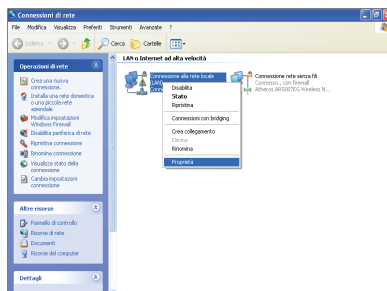
### Tramite IP dinamico:

1. Cliccare con il tasto di destra sull'icona di rete con il triangolo di avvertenza di colore giallo  sulla barra delle applicazioni di Windows® e selezionare **Apri connessioni di rete**.

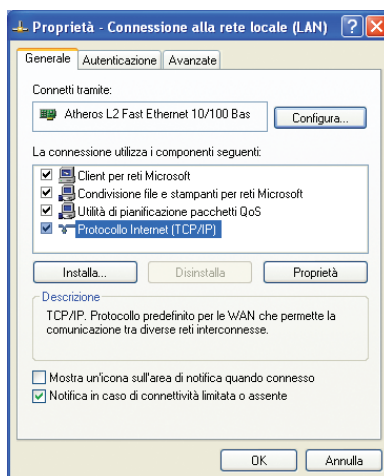




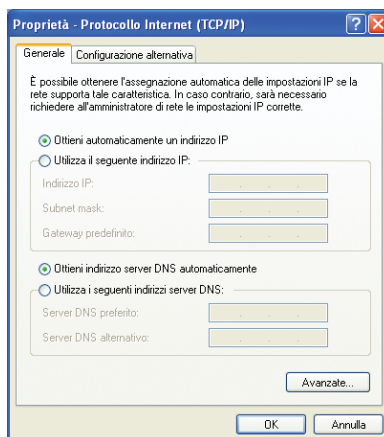
2. Con il tasto di destra, cliccare su **Connessione alla rete locale** e poi su **Proprietà**.



3. Selezionare **Internet Protocol (TCP/IP)** e cliccare **Proprietà**.

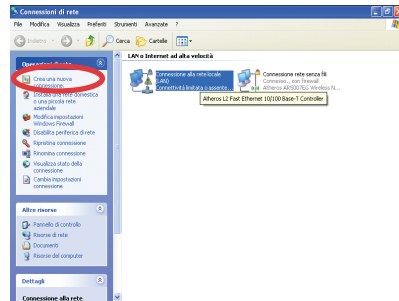


4. Cliccare sulla prima opzione **Otteni automaticamente un indirizzo IP** e poi premere **OK**.





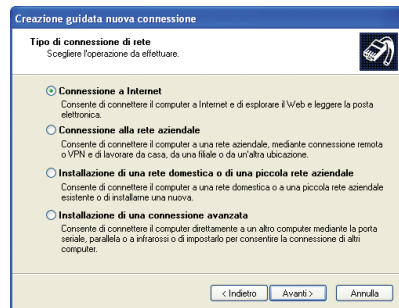
5. Cliccare su **Crea una nuova connessione** per avviare il programma Creazione guidata nuova connessione.



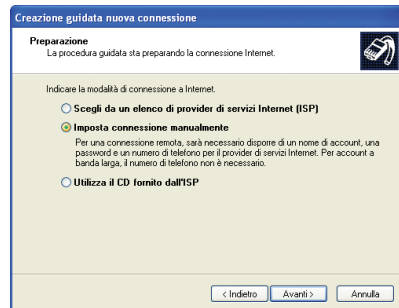
6. Cliccare **Avanti**.



7. Selezionare **Connessione a Internet** e cliccare **Avanti**.



8. Selezionare **Imposta connessione manualmente**.





9. Selezionare il tipo di connessione e cliccare **Avanti**.

**Creazione guidata nuova connessione**

**Connessione Internet**  
Indicare la modalità di connessione a Internet.

☐ Connessione tramite modem remoto  
Connessione mediante modem e normale linea telefonica o ISDN.

☒ Connessione a banda larga con immissione di nome utente e password  
Connessione a velocità elevata mediante modem via cavo o linea DSL. Questo tipo di connessione può anche essere definita PPPoE (Point-to-Point Protocol over Ethernet).

☐ Connessione a banda larga sempre attiva  
Connessione a velocità elevata mediante modem via cavo o connessione DSL o LAN. È sempre attiva e non richiede l'immissione di nome utente e password.

< Indietro   Avanti >   Annulla

10. Inserire il nome dell'ISP e cliccare **Avanti**.

**Creazione guidata nuova connessione**

**Nome connessione**  
Specificare il nome del servizio che fornisce la connessione Internet.

Immettere il nome dell'ISP nello spazio sottostante.

Nome ISP  
ABC

Il nome immesso sarà il nome della connessione che si sta creando.

< Indietro   Avanti >   Annulla

11. Inserire Nome Utente e Password. Cliccare **Avanti**.

**Creazione guidata nuova connessione**

**Informazioni sull'account Internet**  
È necessario disporre di un nome account e di una password per accedere all'account Internet.

Immettere un nome di account ISP e la relativa password, quindi prendere nota di tali informazioni e conservarle in un luogo sicuro. Se il nome di account o la password esistenti sono state dimenticate, contattare l'ISP.

Nome utente: ASUS

Password: \*\*\*\*

Conferma password: \*\*\*\*

☒ Utilizza questo nome di account e password per la connessione a internet di tutti gli utenti

☒ Imposta questa connessione Internet come predefinita

< Indietro   Avanti >   Annulla

12. Cliccare **Fine** per terminare la configurazione.

**Creazione guidata nuova connessione**

**Completamento della Creazione guidata nuova connessione**

Sono state eseguite le operazioni necessarie per la creazione della seguente connessione:

**ABC**

- Imposta la connessione come connessione predefinita
- Condividi con tutti gli utenti del computer
- Utilizza lo stesso nome utente e password per tutti gli

La connessione verrà salvata nella cartella Connessioni di rete.

☐ Aggiungi collegamento a questa connessione sul desktop

Per creare la connessione e terminare la procedura guidata, scegliere Fine.

< Indietro   Fine   Annulla







13. Inserire nome utente e password. Cliccare **Connetti** per la connessione a Internet.



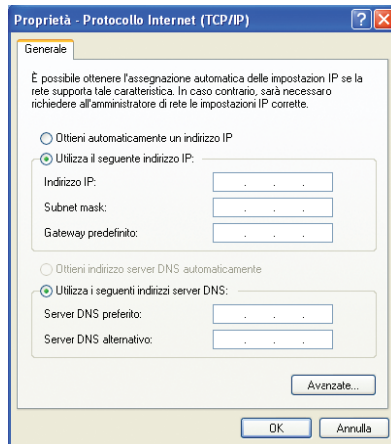
Contattare l'Internet Service Provider (ISP) , in caso di problemi di connessione di rete.





Tramite IP statico:

1. Ripetere i passaggi 1–3 di per l' IP dinamico per avviare la connessione di rete con un IP statico.
2. Selezionare la seconda opzione **Utilizza il seguente indirizzo IP.**



3. Inserire indirizzo IP, Subnet mask e Gateway ricevuti dal proprio ISP.
4. Se necessario, immettere l'indirizzo del Server DNS preferito e un indirizzo alternativo.
5. Dopo aver inserito tutti i valori, cliccare OK per stabilire la connessione di rete.

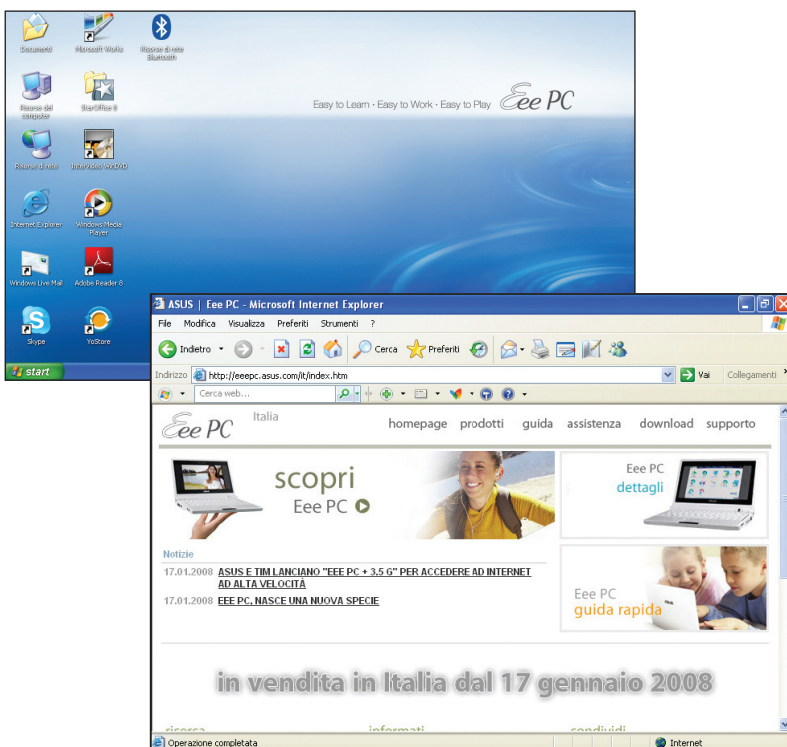


In caso di problemi nella connessione di rete, contattare l'Internet Service Provider (ISP).



## Navigazione delle Pagine Web

Al termine della configurazione di rete, cliccare **Internet Explorer** sul desktop ed iniziare la navigazione



Visitare il sito Eee PC (<http://eeepc.asus.com>) per informazioni aggiornate e per effettuare la registrazione su <http://vip.asus.com> e ottenere l'assistenza completa per Eee PC.



## ASUS Update

ASUS Update è un'utilità che consente di gestire, salvare e aggiornare il BIOS di Eee PC BIOS in ambiente Windows®. In particolare, ASUS Update offre la possibilità di:

- Salvare il file del BIOS in uso
- Scaricare il file BIOS aggiornato da Internet
- Aggiornare il BIOS da un file BIOS aggiornato
- Aggiornare il BIOS direttamente da Internet
- Visualizzare le informazioni sulla versione del BIOS.

L'utilità è pre-installata su Eee PC ed è anche disponibile nel DVD di supporto in dotazione con Eee PC.

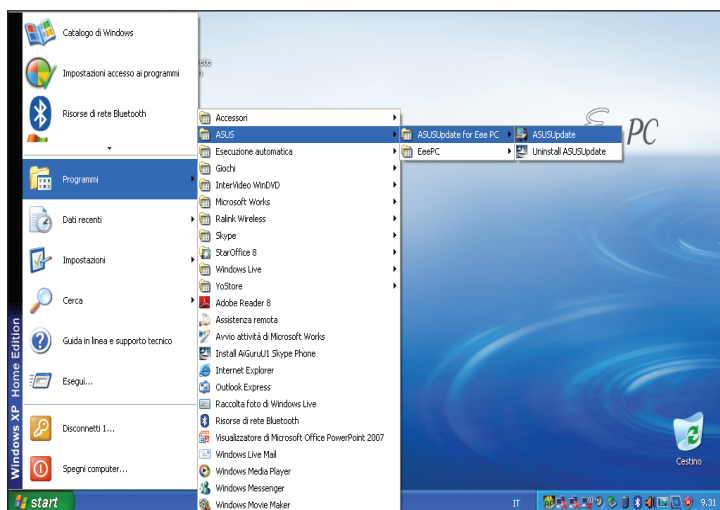


ASUS Update richiede una connessione Internet tramite una rete o un ISP (Internet Service Provider).

## Aggiornamento del BIOS attraverso Internet

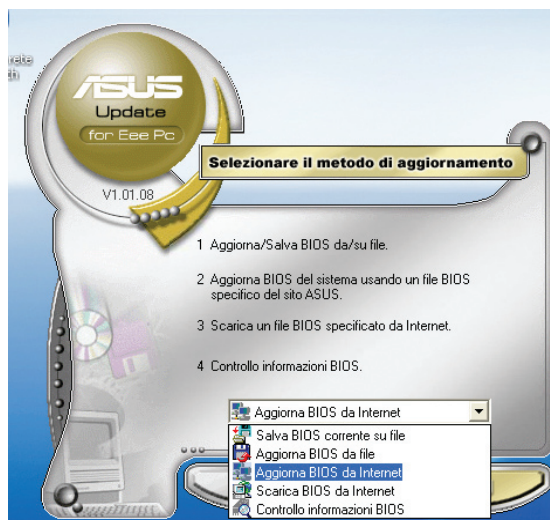
Per aggiornare il BIOS attraverso Internet:

1. Avviare l'utilità ASUS Update dal desktop Windows® cliccando **Start > Tutti i Programmi > ASUS > ASUSUpdate for Eee PC > ASUSUpdate**. Appare la finestra principale di ASUS Update.





2. Selezionare **Aggiorna BIOS da Internet** dal menu a discesa, e poi cliccare **Avanti**.



3. Selezionare il sito FTP ASUS più vicino, per evitare congestioni di rete, o cliccare **Auto Select (Rileva automaticamente)**. Cliccare **Avanti**.





4. Dal sito FTP, selezionare la versione BIOS prescelta e cliccare **Avanti**.
5. Seguire le istruzioni sullo schermo per completare il processo di aggiornamento.

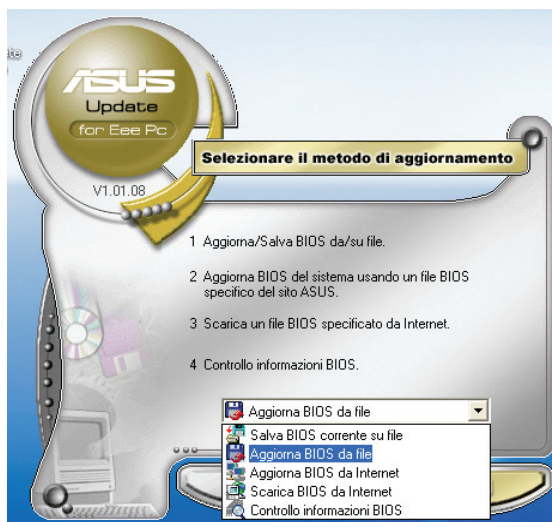


L'utilità ASUS Update è in grado di aggiornarsi attraverso Internet. Aggiornare sempre l'utilità per usufruire di tutte le funzionalità.

## Aggiornamento del BIOS tramite un File BIOS

Per aggiornare il BIOS tramite un file BIOS:

1. Avviare l'utilità ASUS Update dal desktop Windows® cliccando **Start > Tutti i Programmi > ASUS > ASUSUpdate for EeePC > ASUSUpdate**. Appare la finestra principale di ASUS Update.
2. Selezionare **Aggiorna BIOS da file** dal menu a discesa, quindi cliccare **Avanti**.



3. Individuare il file BIOS dalla finestra **Apri** e poi cliccare **Apri**.
4. Seguire le istruzioni sullo schermo per completare il processo di aggiornamento.





# Connessione Bluetooth (su modelli selezionati)

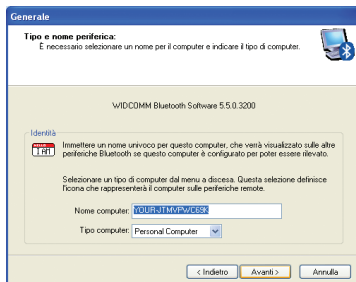
La tecnologia Bluetooth elimina la necessità di cavi per le connessioni con i dispositivi abilitati Bluetooth. Esempi di dispositivi abilitati Bluetooth possono essere Notebook PC, Desktop PC, telefoni cellulari e PDA.

Per la connessione con un dispositivo abilitato Bluetooth:

1. Premere ripetutamente <Fn> + <F2> sino a quando non appare **Bluetooth ON** oppure **WLAN & Bluetooth ON**.
2. Cliccare **Risorse di Rete Bluetooth** sul desktop e seguire le istruzioni sullo schermo per completare l'inizializzazione. Cliccare **Avanti** per continuare.



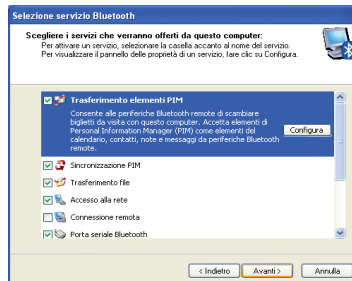
3. Nominare Eee PC e selezionare il tipo di dispositivo. Cliccare **Avanti** per continuare.



4. Per decidere i servizi Bluetooth offerti dal dispositivo, Cliccare **Avanti** per continuare.

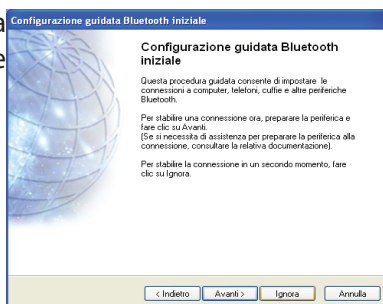


5. Selezionare dall'elenco il servizio desiderato e cliccare **Avanti** per continuare.

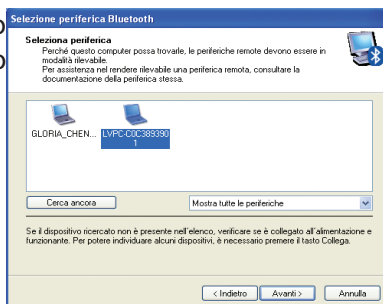




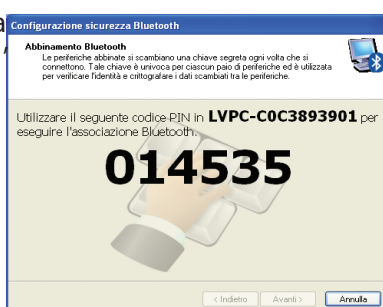
6. Cliccare **Avanti** per iniziare a configurare la connessione Bluetooth.



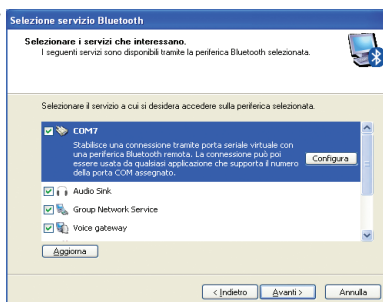
7. Selezionare un dispositivo abilitato Bluetooth dall'elenco e cliccare **Avanti**.



8. Inserire il codice di sicurezza Bluetooth ed avviare l'associazione.



9. Dopo aver stabilito l'associazione, selezionare il servizio di interesse dall'elenco e cliccare **Fine** per utilizzare il servizio selezionato.

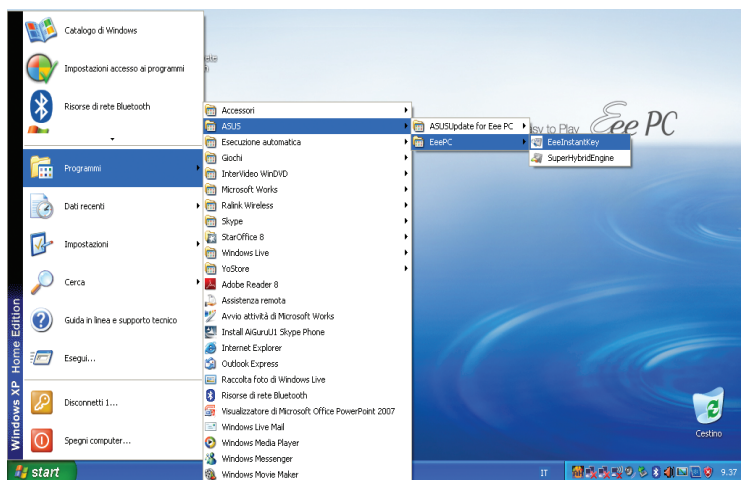




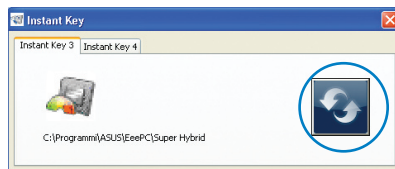
# Eee Instant Key

Eee Instant Key può essere personalizzato per avviare applicazioni di uso frequente mediante la semplice pressione di un tasto.

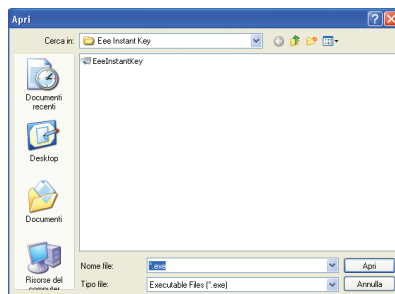
1. Cliccare **start** > **Tutti i Programmi** > **ASUS** > **EeePC** > **EeeInstantKey**



2. Premere il pulsante con le frecce per procedere con la configurazione.



3. Individuare e selezionare un'applicazione per EeeInstantKey e premere **OK**.



4. Premere **ESCI** per terminare la configurazione di EeeInstantKey e ripetere i passaggi precedenti per personalizzare un altro tasto.

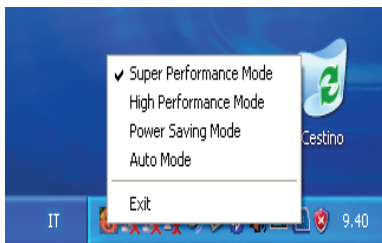


## Super Hybrid Engine

Super Hybrid Engine mette a disposizione diverse modalità di alimentazione. Il tasto rapido assegnato consente di spostarsi fra le varie modalità di risparmio di energia. Queste modalità controllano molti aspetti di Eee PC per massimizzare le prestazioni in rapporto alla durata della batteria. La modalità selezionata è visualizzata sullo schermo.

Per cambiare la modalità di alimentazione:

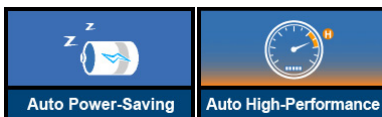
- Cliccare **Start > Tutti i Programmi > ASUS > EeePC > SuperHybridEngine > SuperHybridEngine**.
- Premere ripetutamente il tasto rapido 3 per passare da una modalità all'altra.
- Cliccare con il tasto di destra sull'icona Super Hybrid Engine, in area di notifica, e selezionare la modalità prescelta.



## Modalità Super Hybrid Engine



Le modalità **Auto High Performance** e **Auto Power-Saving** sono disponibili soltanto quando si inserisce o rimuove l'adattatore di corrente.



Se il monitor esterno funziona in modo anomalo in modalità **Power Saving** a risoluzione 1024 x 768 pixel o superiore, premere ripetutamente <Fn> + <F5> per passare alla modalità schermo **LCD Only** o **LCD + CRT Clone** e ripristinare la modalità di alimentazione **High Performance** o **Super Performance**.





## Eee Storage

Grazie a Eee PC, è possibile avere uno spazio gratuito online. Mediante la connessione a Internet, si possono inoltre condividere file sempre e ovunque.



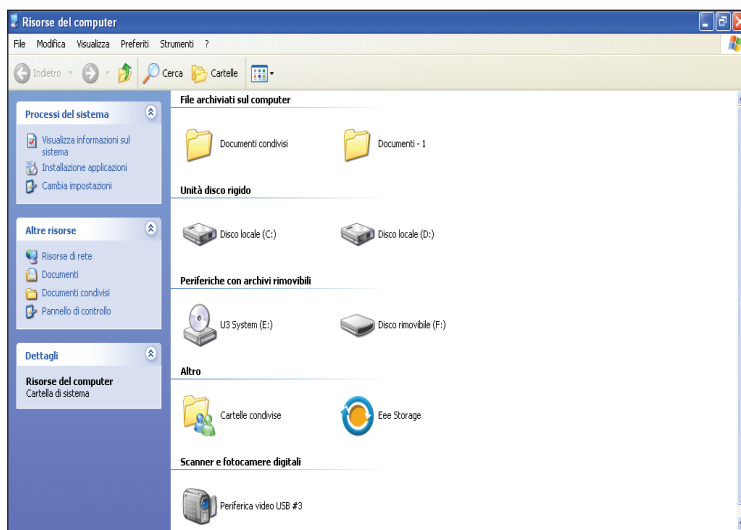
Il contenuto del servizio gratuito è subordinato al Contratto di Licenza con l' Utente di Eee Storage, disponibile nel sito web ufficiale di Eee Storage. Eee Storage si riserva il diritto di modificare o interrompere il servizio di archiviazione web con o senza ulteriore avviso. Per maggiori dettagli, visitare il sito.

Per utilizzare Eee Storage:

1. Cliccare due volte sul collegamento rapido **Eee Storage** sul desktop e poi due volte **Eee Storage** in **Risorse del computer**.

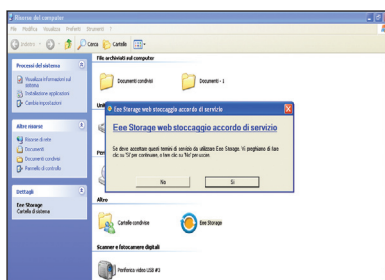


Assicurarsi che Eee PC sia connesso ad Internet.

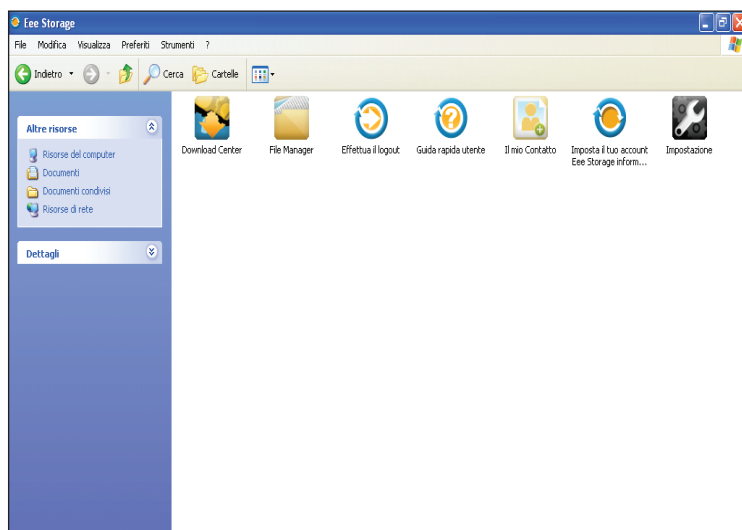




2. Prima di premere **Sì** per continuare, leggere il contratto relativo al servizio.



3. E' possibile trascinare o copiare i file da trasferire nello spazio libero online.



Per utilizzare funzioni più avanzate, tipo **Group Share (Condivisione di gruppo)**, cliccare due volte su **Imposta il tuo account** per richiedere un account ed impostare una password. Account e password sono indispensabili anche quando si utilizza il servizio Eee Storage con un altro computer.





## Video Conferenza

Skype consente di effettuare chiamate gratuite verso altri utenti Skype o chiamate a costo ridotto verso telefoni fissi o cellulari con accesso a Internet. Sono inoltre disponibili le funzioni di messaggistica istantanea e video conferenza, utili nel corso di conversazioni online.

Per iniziare ad utilizzare l'applicazione Skype:

1. Cliccare due volte sull'icona Skype sul desktop.
2. Inserire il nome Skype e altre informazioni per creare un nuovo account Skype. Se già in possesso di un account Skype, cliccare **Annulla** per accedere direttamente.
3. Digitare **Skype Name** e **Password** nei rispettivi campi e premere **Sign in**.
4. Ora è possibile effettuare una video chiamata.



Assicurarsi di aver selezionato la casella **Start my video automatically when I am in a call** in **Video Settings**.



Accertarsi che sia attivato **Beam Forming** nella scheda **Microphone** in **Realtek HD Audio Manager**. (**Beam Forming** e **Acoustic Echo Cancellation** sono attivati per impostazione predefinita). In questo modo, si eliminano le interferenze acustiche circostanti, migliorando la qualità del suono durante le chiamate. Per questo motivo, è consigliabile parlare direttamente di fronte al microfono.





## **DVD di Supporto Ripristino del Sistema**

# **DVD di Supporto e Ripristino del Sistema**





## Informazioni sul DVD di Supporto

Il DVD di supporto, fornito in dotazione con Eee PC, contiene driver, applicazioni software ed utilità da installare per usufruire di tutte le funzionalità.

### Esecuzione del DVD di Supporto

Inserire il DVD di supporto nell'unità ottica esterna. Se nel computer è attivata la funzione di esecuzione automatica, il DVD visualizza automaticamente il menu dei driver.



Se sul computer NON è attivata la funzione d'esecuzione automatica, sfogliare il DVD di supporto per individuare il file SETUP.EXE nella cartella BIN. Cliccare due volte sul file ASSETUP.EXE per avviare il DVD.



I driver e le utilità nel DVD di supporto sono soggetti a variazioni senza obbligo di preavviso.

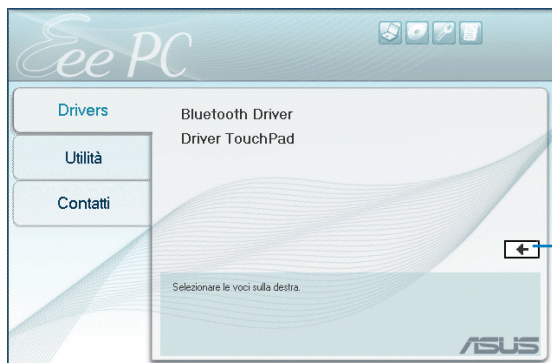
### Menu Drivers

Il menu Drivers mostra i driver di periferica disponibili quando il sistema rileva i dispositivi installati. Installare i driver necessari per attivare i dispositivi.



Cliccare qui per passare alla pagina successiva.





Cliccare qui per tornare alla pagina precedente

## Menu Utilità

Il menu Utilità mostra le applicazioni supportate da Eee PC.



Cliccare qui per passare alla pagina successiva







Cliccare qui per tornare alla pagina precedente

## Contatti

Cliccare sulla scheda Contatti per visualizzare i Contatti ASUS.



## Altre informazioni

Le icone nell'angolo in alto a destra sullo schermo forniscono ulteriori informazioni su Eee PC ed il contenuto del DVD di supporto. Fare clic su un' icona per visualizzare le informazioni specificate.



**Informazioni sul Sistema**



**Supporto Tecnico**



**Contenuto del DVD**



**Elenco File**

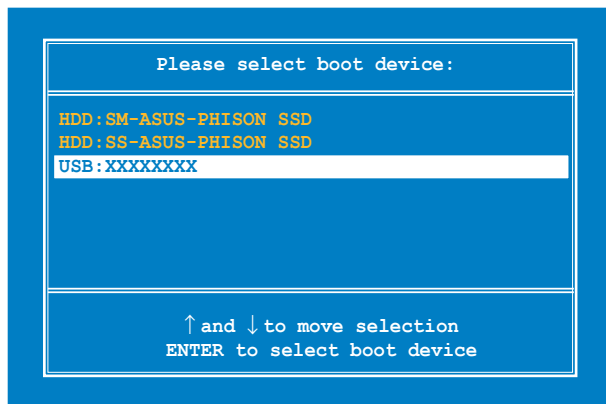




## Ripristino del Sistema Mediante il DVD di Supporto

Il DVD di Supporto comprende un'immagine del sistema operativo, installata nel sistema dal fabbricante. Il DVD di Supporto offre una soluzione completa per riportare rapidamente il sistema allo stato operativo originario, purchè il disco rigido sia in buone condizioni. Prima di utilizzare il DVD di Supporto, copiare i file dati su floppy disk o su un disco di rete ed annotare a parte le impostazioni di configurazione personalizzate (p.e. impostazioni di rete).

1. Collegare un'unità ottica esterna a Eee PC ed inserire il DVD di supporto nell'unità ottica (il sistema deve essere acceso).
2. Premere **<ESC>** all'avvio e appare la schermata **Please select boot device**. Selezionare **USB:XXXXXX** (probabilmente denominato con il marchio dell'unità ottica) per eseguire l'avvio dall'unità ottica.



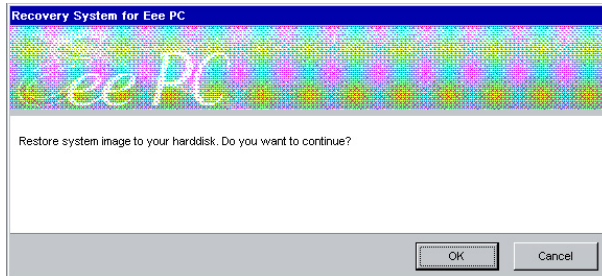
3. Premere un tasto qualunque per l'avvio dal lettore ottico.

Press any key to boot from CD...





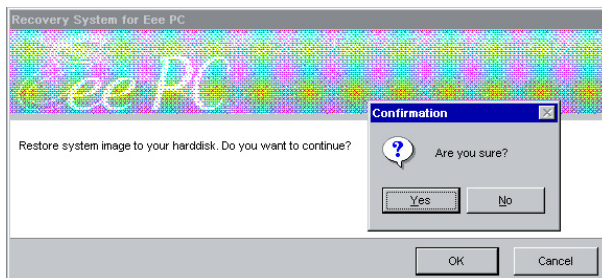
4. Cliccare **OK** nella finestra **Recovery System for Eee PC**.



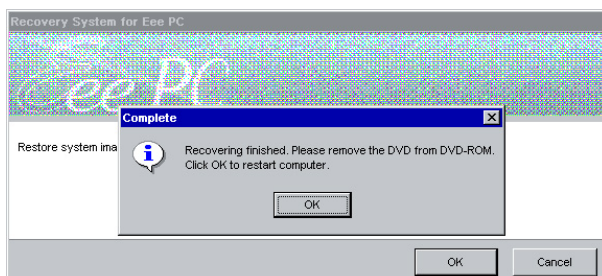
5. Cliccare **Yes** per avviare il ripristino del sistema.



Durante il ripristino del sistema saranno persi tutti i dati. Prima di eseguire l'operazione, assicurarsi di aver effettuato il backup di tutti i dati importanti.



6. Al termine del ripristino del sistema, estrarre il DVD di Supporto dall'unità ottica, e cliccare **OK** per riavviare Eee PC.





**Dichiarazioni e Informazioni  
in materia di Sicurezza**

**Informazioni sul Copyright**

**Condizioni e Limiti di Copertura  
della Garanzia sul Prodotto**

**Licenza Software**

**Assistenza e Supporto**

# Appendice





# Dichiarazioni e Informazioni in materia di Sicurezza

## Federal Communications Commission Statement

This device complies with FCC Rules Part 15. Operation is subject to the following two conditions:

- This device may not cause harmful interference, and
- This device must accept any interference received, including interference that may cause undesired operation.

This equipment has been tested and found to comply with the limits for a class B digital device, pursuant to Part 15 of the Federal Communications Commission (FCC) rules. These limits are designed to provide reasonable protection against harmful interference in a residential installation. This equipment generates, uses, and can radiate radio frequency energy and, if not installed and used in accordance with the instructions, may cause harmful interference to radio communications. However, there is no guarantee that interference will not occur in a particular installation. If this equipment does cause harmful interference to radio or television reception, which can be determined by turning the equipment off and on, the user is encouraged to try to correct the interference by one or more of the following measures:

- Reorient or relocate the receiving antenna.
- Increase the separation between the equipment and receiver.
- Connect the equipment into an outlet on a circuit different from that to which the receiver is connected.
- Consult the dealer or an experienced radio/TV technician for help.



The use of a shielded-type power cord is required in order to meet FCC emission limits and to prevent interference to the nearby radio and television reception. It is essential that only the supplied power cord be used. Use only shielded cables to connect I/O devices to this equipment. You are cautioned that changes or modifications not expressly approved by the party responsible for compliance could void your authority to operate the equipment.





(Reprinted from the Code of Federal Regulations #47, part 15.193, 1993. Washington DC: Office of the Federal Register, National Archives and Records Administration, U.S. Government Printing Office.)

## FCC Radio Frequency (RF) Exposure Caution Statement



Any changes or modifications not expressly approved by the party responsible for compliance could void the user's authority to operate this equipment. "The manufacture declares that this device is limited to Channels 1 through 11 in the 2.4GHz frequency by specified firmware controlled in the USA."

This equipment complies with FCC radiation exposure limits set forth for an uncontrolled environment. To maintain compliance with FCC RF exposure compliance requirements, please avoid direct contact to the transmitting antenna during transmitting. End users must follow the specific operating instructions for satisfying RF exposure compliance.

### Eee PC Serie 1000/904

Max. Misurazione SAR (1g)

Valore SAR 802.11b: 0.021 W/kg

Valore SAR 802.11g: 0.023 W/kg

Valore SAR 802.11n: 0.068 W/kg

### Eee PC Serie 1000HD/904HD

Max. Misurazione SAR (1g)

Valore SAR 802.11b: 0.074 W/kg

Valore SAR 802.11g: 0.102 W/kg

### Eee PC Serie 901

Max. Misurazione SAR (1g)

Valore SAR 802.11b: 0.086 W/kg

Valore SAR 802.11g: 0.091 W/kg

Valore SAR 802.11n (20M): 0.139 W/kg

Valore SAR 802.11n (40M): 0.081 W/kg





## **Declaration of Conformity (R&TTE directive 1999/5/EC)**

The following items were completed and are considered relevant and sufficient:

- Essential requirements as in [Article 3]
- Protection requirements for health and safety as in [Article 3.1a]
- Testing for electric safety according to [EN 60950]
- Protection requirements for electromagnetic compatibility in [Article 3.1b]
- Testing for electromagnetic compatibility in [EN 301 489-1] & [EN 301]
- Testing according to [489-17]
- Effective use of the radio spectrum as in [Article 3.2]
- Radio test suites according to [EN 300 328-2]

## **CE Mark Warning**

This is a Class B product, in a domestic environment, this product may cause radio interference, in which case the user may be required to take adequate measures.

## **IC Radiation Exposure Statement for Canada**

This equipment complies with IC radiation exposure limits set forth for an uncontrolled environment. To maintain compliance with IC RF exposure compliance requirements, please avoid direct contact to the transmitting antenna during transmitting. End users must follow the specific operating instructions for satisfying RF exposure compliance.

Operation is subject to the following two conditions:

- This device may not cause interference and
- This device must accept any interference, including interference that may cause undesired operation of the device.





To prevent radio interference to the licensed service (i.e. co-channel Mobile Satellite systems) this device is intended to be operated indoors and away from windows to provide maximum shielding. Equipment (or its transmit antenna) that is installed outdoors is subject to licensing.

Because high power radars are allocated as primary users (meaning they have priority) in 5250-5350 MHz, these radars could cause interference and/or damage to license exempt LAN devices.

#### **Eee PC Serie 1000/904**

Max. Misurazione SAR (1g)

Valore SAR 802.11b: 0.021 W/kg

Valore SAR 802.11g: 0.023 W/kg

Valore SAR 802.11n: 0.068 W/kg

#### **Eee PC Serie 1000HD/904HD**

Max. Misurazione SAR (1g)

Valore SAR 802.11b: 0.074 W/kg

Valore SAR 802.11g: 0.102 W/kg

#### **Eee PC Serie 901**

Max. Misurazione SAR (1g)

Valore SAR 802.11b: 0.086 W/kg

Valore SAR 802.11g: 0.091 W/kg

Valore SAR 802.11n (20M): 0.139 W/kg

Valore SAR 802.11n (40M): 0.081 W/kg





## Wireless Operation Channel for Different Domains

N. America	2.412-2.462 GHz	Ch01 through CH11
Japan	2.412-2.484 GHz	Ch01 through Ch14
Europe ETSI	2.412-2.472 GHz	Ch01 through Ch13

## France Restricted Wireless Frequency Bands

Some areas of France have a restricted frequency band. The worst case maximum authorized power indoors are:

- 10mW for the entire 2.4 GHz band (2400 MHz–2483.5 MHz)
- 100mW for frequencies between 2446.5 MHz and 2483.5 MHz



Channels 10 through 13 inclusive operate in the band 2446.6 MHz to 2483.5 MHz.

There are few possibilities for outdoor use: On private property or on the private property of public persons, use is subject to a preliminary authorization procedure by the Ministry of Defense, with maximum authorized power of 100mW in the 2446.5–2483.5 MHz band. Use outdoors on public property is not permitted.

In the departments listed below, for the entire 2.4 GHz band:

- Maximum authorized power indoors is 100mW
- Maximum authorized power outdoors is 10mW

Departments in which the use of the 2400–2483.5 MHz band is permitted with an EIRP of less than 100mW indoors and less than 10mW outdoors:

01 Ain Orientales	02 Aisne	03 Allier
05 Hautes Alpes	08 Ardennes	09 Ariège
11 Aude	12 Aveyron	16 Charente
24 Dordogne	25 Doubs	26 Drôme
32 Gers	36 Indre	37 Indre et Loire
41 Loir et Cher	45 Loiret	50 Manche
55 Meuse	58 Nièvre	59 Nord





60 Oise	61 Orne	63 Puy du Dôme
64 Pyrénées Atlantique	66 Pyrénées	67 Bas Rhin
68 Haut Rhin	70 Haute Saône	
71 Saône et Loire	75 Paris	
82 Tarn et Garonne	84 Vaucluse	88 Vosges
89 Yonne	90 Territoire de Belfort	
94 Val de Marne		

This requirement is likely to change over time, allowing you to use your wireless LAN card in more areas within France. Please check with ART for the latest information ([www.art-telecom.fr](http://www.art-telecom.fr))



---

Your WLAN Card transmits less than 100mW, but more than 10mW.

---





## UL Safety Notices

Required for UL 1459 covering telecommunications (telephone) equipment intended to be electrically connected to a telecommunication network that has an operating voltage to ground that does not exceed 200V peak, 300V peak-to-peak, and 105V rms, and installed or used in accordance with the National Electrical Code (NFPA 70).

When using the Eee PC modem, basic safety precautions should always be followed to reduce the risk of fire, electric shock, and injury to persons, including the following:

- DO NOT use the Eee PC near water, for example, near a bath tub, wash bowl, kitchen sink or laundry tub, in a wet basement or near a swimming pool.
- DO NOT use the Eee PC during an electrical storm. There may be a remote risk of electric shock from lightning.
- DO NOT use the Eee PC in the vicinity of a gas leak.

Required for UL 1642 covering primary (nonrechargeable) and secondary (rechargeable) lithium batteries for use as power sources in products. These batteries contain metallic lithium, or a lithium alloy, or a lithium ion, and may consist of a single electrochemical cell or two or more cells connected in series, parallel, or both, that convert chemical energy into electrical energy by an irreversible or reversible chemical reaction.

- Do not dispose the Eee PC battery pack in a fire, as they may explode. Check with local codes for possible special disposal instructions to reduce the risk of injury to persons due to fire or explosion.
- Do not use power adapters or batteries from other devices to reduce the risk of injury to persons due to fire or explosion. Use only UL certified power adapters or batteries supplied by the manufacturer or authorized retailers.





## Power Safety Requirement

Products with electrical current ratings up to 6A and weighing more than 3Kg must use approved power cords greater than or equal to: H05VV-F, 3G, 0.75mm<sup>2</sup> or H05VV-F, 2G, 0.75mm<sup>2</sup>.



Il simbolo del bidone sbarrato, con le ruote, come da figura, indica che il prodotto (apparecchio elettrico o elettronico e batterie a bottone contenenti mercurio) non deve essere gettato nei rifiuti comunali. Controllare le normative locali in materia di smaltimento dei prodotti elettronici.





## Precauzioni Nordic Lithium (per Batterie a Ioni Litio)



**CAUTION!** Danger of explosion if battery is incorrectly replaced. Replace only with the same or equivalent type recommended by the manufacturer. Dispose of used batteries according to the manufacturer's instructions. (English)



**ATTENZIONE!** Rischio di esplosione della batteria se sostituita in modo errato. Sostituire la batteria con una di tipo uguale o equivalente consigliata dalla fabbrica. Non disperdere le batterie nell'ambiente. (Italian)



**VORSICHT!** Explosionsgefahr bei unsachgemäßen Austausch der Batterie. Ersatz nur durch denselben oder einem vom Hersteller empfohlenem ähnlichen Typ. Entsorgung gebrauchter Batterien nach Angaben des Herstellers. (German)



**ADVARSELI!** Lithiumbatteri - Eksplosionsfare ved fejlagtig håndtering. Udskiftning må kun ske med batteri af samme fabrikat og type. Levér det brugte batteri tilbage til leverandøren. (Danish)



**WARNING!** Explosionsfara vid felaktigt batteribyte. Använd samma batterityp eller en ekvivalent typ som rekommenderas av apparattillverkaren. Kassera använt batteri enligt fabrikantens instruktion. (Swedish)



**VAROITUS!** Paristo voi räjähtää, jos se on virheellisesti asennettu. Vaihda paristo ainoastaan laitevalmistajan suositteluun tyyppiin. Hävitä käytetty paristo valmistajan ohjeiden mukaisesti. (Finnish)





**ATTENTION!** Il y a danger d'explosion s'il y a remplacement incorrect de la batterie. Remplacer uniquement avec une batterie du même type ou d'un type équivalent recommandé par le constructeur. Mettre au rebut les batteries usagées conformément aux instructions du fabricant. (French)



**ADVARSEL!** Eksplosjonsfare ved feilaktig skifte av batteri. Benytt samme batteritype eller en tilsvarende type anbefalt av apparatfabrikanten. Brukte batterier kasseres i henhold til fabrikantens instruksjoner. (Norwegian)



標準品以外の使用は、危険の元になります。交換品を使用する場合、製造者に指定されるものを使って下さい。製造者の指示に従って処理して下さい。(Japanese)





## Informazioni sul Copyright

Alcuna parte di questo manuale, compresi i prodotti e i software in esso descritti, può essere riprodotta, trasmessa, trascritta, archiviata in un sistema di recupero o tradotta in alcuna lingua, in alcuna forma e in alcun modo, fatta eccezione per la documentazione conservata dall' acquirente a scopi di backup, senza l' espressa autorizzazione scritta di ASUSTeK COMPUTER INC. ("ASUS").

ASUS FORNISCE QUESTO MANUALE "COSI' COM'E' ", SENZA GARANZIA DI ALCUN TIPO, ESPlicita O IMPLICITa, INCLUDENDO SENZA LIMITAZIONE LE GARANZIE O CONDIZIONI IMPLICITE DI COMMERCIALIZZABILITA' O IDONEITA' A UN PARTICOLARE SCOPO. IN NESSUN CASO ASUS, I SUOI DIRIGENTI, FUNZIONARI, IMPIEGATI O DISTRIBUTORI SONO RESPONSABILI PER QUALSIASI DANNO INDIRETTO, PARTICOLARE, ACCIDENTALE O CONSEGUENTE (COMPRESI DANNI DERIVANTI DA PERDITA DI PROFITTO, PERDITA DI CONTRATTI, PERDITA D'USO O DI DATI, INTERRUZIONE DELL' ATTIVITA' E SIMILI), ANCHE SE ASUS E' STATA AVVISATA DELLA POSSIBILITA' CHE TALI DANNI SI POSSANO VERIFICARE IN SEGUITO A QUALSIASI DIFETTO O ERRORE NEL PRESENTE MANUALE O NEL PRODOTTO.

I prodotti e nomi delle aziende che compaiono in questo manuale possono o meno essere marchi registrati o diritti d' autore delle rispettive aziende, e sono usati solo a scopo identificativo o illustrativo a beneficio dell'utente, senza alcuna intenzione di violazione dei diritti di alcuno.

LE SPECIFICHE E LE INFORMAZIONI CONTENUTE IN QUESTO MANUALE SONO FORNITE A SOLO USO INFORMATIVO E SONO SOGGETTE A CAMBIAMENTI IN QUALSIASI MOMENTO, SENZA PREAVVISO, E NON POSSONO ESSERE INTERPRETATE COME UN IMPEGNO DA PARTE DI ASUS. ASUS NON SI ASSUME ALCUNA RESPONSABILITA' E NON SI FA CARICO DI NESSUN ERRORE O INESATTEZZA CHE POSSA COMPARIRE IN QUESTO MANUALE, COMPRESI I PRODOTTI E I SOFTWARE CONTENUTI AL SUO INTERNO.

**Copyright © 2008 ASUSTeK COMPUTER INC. Tutti i Diritti Riservati.**





## Condizioni e Limiti di Copertura della Garanzia sul Prodotto

Le condizioni di garanzia variano a seconda del tipo di prodotto e sono specificatamente indicate nel Certificato di Garanzia allegato, cui si fa espresso rinvio.

Inoltre la presente garanzia non è valida in caso di danni o difetti dovuti ai seguenti fattori: (a) uso non idoneo, funzionamento o manutenzione improprio, incluso senza limitazioni l' utilizzo del prodotto con una finalità diversa da quella conforme alle istruzioni di ASUSTeK COMPUTER INC. in merito all' idoneità di utilizzo e alla manutenzione; (b) installazione o utilizzo del prodotto in modo non conforme agli standard tecnici o di sicurezza vigenti nell' Area Economica Europea e in Svizzera; (c) collegamento a rete di alimentazione con tensione non corretta; (d) utilizzo del prodotto con accessori di terzi, prodotti o dispositivi ausiliari o periferiche; (e) tentativo di riparazione effettuato da una qualunque terza parte diversa dai centri di assistenza ASUSTeK COMPUTER INC. autorizzati; (f) incidenti, fulmini, acqua, incendio o qualsiasi altra causa il cui controllo non dipende da ASUSTeK COMPUTER INC.; abuso, negligenza o uso commerciale.

La presente Garanzia non è valida per l'assistenza tecnica o il supporto per l' utilizzo del prodotto, compreso l' utilizzo dell' hardware o del software. L'assistenza e il supporto disponibili (se previsti), nonché le spese e gli altri termini relativi all'assistenza e al supporto (se previsti) verranno specificati nella documentazione destinata al cliente fornita a corredo con il Prodotto.

E' responsabilità dell' utente, prima ancora di richiedere l' assistenza, effettuare il backup dei contenuti presenti sul Prodotto, inclusi i dati archiviati o il software installato nel prodotto. ASUSTeK COMPUTER INC. non è in alcun modo responsabile per qualsiasi danno, perdita di programmi, dati o altre informazioni archiviate su qualsiasi supporto o parte del prodotto per il quale viene richiesta l'assistenza; ASUSTeK COMPUTER INC. non è in alcun modo responsabile delle conseguenze di tali danni o perdite, incluse quelle di attività, in caso di malfunzionamento di sistema, errori di programmi o perdita di dati.







E' responsabilità dell'utente, prima ancora di richiedere l'assistenza, eliminare eventuali funzioni, componenti, opzioni, modifiche e allegati non coperti dalla presente Garanzia, prima di far pervenire il prodotto a un centro servizi ASUSTeK COMPUTER INC. ASUSTeK COMPUTER INC. non è in alcun modo responsabile di qualsiasi perdita o danno ai componenti sopra descritti.

ASUSTeK COMPUTER INC. non è in alcun modo responsabile di eliminazioni, modifiche o alterazioni ai contenuti presenti sul Prodotto compresi eventuali dati o applicazioni prodottesi durante le procedure di riparazione del Prodotto stesso. Il Prodotto verrà restituito all'utente con la configurazione originale di vendita, in base alle disponibilità di software a magazzino.

## Licenza Software

I prodotti ASUS possono essere corredati da software, secondo la tipologia del prodotto. I software, abbinati ai prodotti, sono in versione "OEM": il software OEM viene concesso in licenza all'utente finale, come parte integrante del prodotto; ciò significa che non può essere trasferito ad altri sistemi hardware e che, in caso di rottura, di furto o in ogni altra situazione che lo renda inutilizzabile, anche la possibilità di utilizzare il prodotto OEM viene compromessa.

Chiunque acquisti, unitamente al prodotto, un software OEM, è tenuto ad osservare i termini e le condizioni del contratto di licenza tra il proprietario del software e l'utente finale, denominato "EULA" (End User Licence Agreement), visualizzato a video, durante la fase di installazione del software stesso. Si avvisa che l'accettazione, da parte dell'utente, delle condizioni dell'EULA, ha luogo al momento dell'installazione del software stesso.

## Assistenza e supporto

Visitare il nostro sito all'indirizzo: <http://support.asus.com/contact/contact.aspx?SLanguage=en-us>





20 horizontal lines for text entry.

