



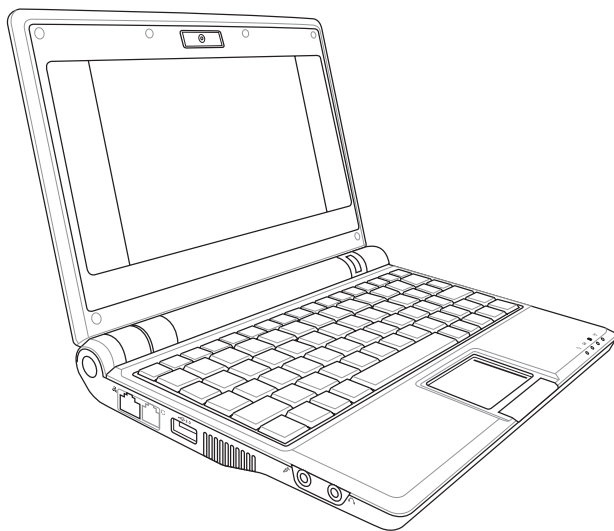
# **Eee PC** Manuel de l'utilisateur

## **Edition Windows® XP**

**Eee PC 8G**

**Eee PC 4G**

**Eee PC 4G Surf**



Février 2008



# Table des matières

Table des matières .....	ii
Table des matières .....	iii
A propos de ce manuel .....	1-1

## Chapitre 1 Introduction au Eee PC

A propos de ce manuel .....	1-2
Notes relatives à ce manuel .....	1-2
Précautions de sécurité .....	1-3
Précautions lors du transport .....	1-4
Charger les batteries .....	1-4
Précautions durant le transport aérien .....	1-4
Préparer votre Eee PC .....	1-5
Dessus .....	2-1
Dessous .....	2-1
Côté droit .....	2-1
Côté gauche .....	2-1
Face arrière .....	2-1

## Chapitre 2 Présentation des éléments du Eee PC

Dessus .....	2-2
Dessous .....	2-5
Côté droit .....	2-7
Côté gauche .....	2-8
Face arrière .....	2-9
Bureau .....	3-1
Utilitaire ASUS EeePC Tray .....	3-1
Extinction de l'Eee PC .....	3-1

## Chapitre 3 Prise en main

Alimentation du système .....	3-2
Connexion de l'alimentation .....	3-2
Utiliser la batterie .....	3-4
Utilisation du touchpad .....	3-6
Utilisation du clavier .....	3-8
Fonctions spéciales du clavier .....	3-8
Assistant de première utilisation .....	3-10
Bureau .....	3-10
Utilitaire ASUS EeePC Tray .....	3-11
Extinction du Eee PC .....	3-13
Connexion réseau .....	4-1
ASUS Update .....	4-1
Outlook Express .....	4-1
Microsoft® Works .....	4-1



# Table des matières

## Chapitre 5 Utilisation du Eee PC

Connexion réseau .....	4-2
Configurer une connexion réseau sans fil.....	4-2
Configurer une connexion réseau.....	4-4
Naviguer sur le Net.....	4-10
ASUS Update.....	4-11
Mise à jour du BIOS via le fichier BIOS.....	4-13
Outlook Express .....	4-14
Microsoft® Works.....	4-15
Initialisation de Microsoft® Works .....	4-15
Utilisation de Microsoft® Works .....	4-16
DVD de support .....	5-1
Restauration du système .....	5-1

## Chapitre 5 DVD de support & restauration du système

Informations sur le DVD de support .....	5-2
Lancer le DVD de support .....	5-2
Menu Pilotes.....	5-3
Menu Utilitaires.....	5-5
Contact .....	5-6
Autres informations .....	5-7
Restauration du système .....	5-8
Utiliser le DVD de support.....	5-8
Directives et avertissements de sécurité .....	A-1
Informations sur les droits d'auteur.....	A-1
Clause de responsabilité limitée.....	A-1
Service et assistance.....	A-1

## Appendice

Directives et avertissements de sécurité .....	A-2
Déclaration de conformité(directive R&TTE 1999/5/EC) .....	A-4
Marque CE.....	A-4
Déclaration d'exposition aux radiations IC pour le Canada.....	A-4
Canal d'utilisation sans fil pour les différents domaines .....	A-6
Plages de fréquence sans fil restreintes en France.....	A-6
Avertissements de sécurité UL .....	A-8
Approbation CTR 21(Pour Eee PC avec modem intégré).....	A-11
Informations sur les droits d'auteur .....	A-13
Clause de responsabilité limitée.....	A-14
Service et assistance .....	A-14







**A propos de ce manuel**

**Notes relatives à ce manuel**

**Précautions de sécurité**

**Préparer votre Eee PC**

# **Introduction** **au Eee PC**



# A propos de ce manuel

Vous êtes en train de lire le manuel d'utilisation du Eee PC. Ce manuel d'utilisation fournit des informations concernant les différents composants du Eee PC ainsi que la façon de les utiliser. Les principales parties de ce manuel d'utilisation sont les suivantes :

## 1. Introduction au Eee PC

Présente le Eee PC et ce manuel d'utilisation.

## 2. Présentation des éléments du Eee PC

Fournit des informations sur les composants du Eee PC.

## 3. Prise en main

Fournit des informations sur la prise en main du Eee PC.

## 4. Utiliser votre Eee PC

Fournit des informations sur l'utilisation des utilitaires du Eee PC.

## 5. DVD de support et récupération du système

Vous donne des informations sur le DVD de support et sur la récupération du système.

## 6. Appendice

Déclarations de sécurité.

# Notes relatives à ce manuel

Quelques remarques et alertes sont utilisées au cours de ce guide, afin de vous aider à effectuer certaines tâches en toute sécurité. Ces remarques ont différents degrés d'importance, comme suit :



---

**AVERTISSEMENT !** Informations importantes devant être respectées pour un fonctionnement en toute sécurité.

---



---

**IMPORTANT !** Informations vitales qui doivent être impérativement respectées pour éviter d'endommager les données, les composants ou les personnes.

---



---

**ASTUCE :** Astuces pour réaliser les tâches.

---



---

**REMARQUE :** Informations relatives aux situations particulières.

---



# Précautions de sécurité

Les précautions de sécurité ci-dessous augmentent la durée de vie du Eee PC. Suivez toutes les précautions et instructions suivantes. Pour tout autre question relative à la maintenance, n'hésitez pas à vous adresser à une personne qualifiée. N'utilisez pas de cordons électriques, d'accessoires ou autres périphériques endommagés. N'utilisez pas de solvants forts tels que des diluants, du benzène ou autres produits chimiques sur ou près de la surface du Eee PC.



Débranchez l'alimentation et enlevez le(s) bloc(s) batterie(s) avant nettoyage. Essuyez le Eee PC à l'aide d'une éponge cellulosique ou d'une peau de chamois imbibée d'une solution détergente non abrasive et de quelques gouttes d'eau chaude en enlevant l'excès d'humidité avec un chiffon sec.



NE le placez PAS sur une surface de travail irrégulière ou instable. Si le boîtier est endommagé, adressez-vous à un professionnel.



NE placez PAS et ne faites pas tomber d'objets au-dessus et n'insérez pas de corps étranger dans le Eee PC.



NE l'exposez PAS à des environnements sales ou poussiéreux. NE l'utilisez PAS lors d'une fuite de gaz.



NE l'exposez PAS à un aimant ou à des champs magnétiques forts.



N'appuyez PAS et ne touchez pas l'écran d'affichage. Ne le placez pas contre de petits éléments qui pourraient le rayer ou pénétrer dans le Eee PC.



NE l'exposez PAS à des liquides, à la pluie ou à l'humidité. N'utilisez PAS le modem pendant les orages.



NE laissez PAS le Eee PC sur vos genoux ou sur une autre partie du corps, afin d'éviter l'inconfort voire les blessures résultant d'une exposition à la chaleur.



Avertissement de sécurité concernant la batterie : NE jetez PAS la batterie au feu. NE court-circuitez PAS les contacts. NE démontez PAS la batterie.



Conditions climatiques: Ce Eee PC doit être exclusivement utilisé dans des environnements avec des températures ambiantes entre 5°C (41°F) et 35°C (95°F)



Paramètres d'alimentation: Référez-vous à l'étiquette située sous le Eee PC et assurez-vous que l'adaptateur électrique est conforme à ces valeurs.



NE mettez PAS le Eee PC au rebut avec les déchets municipaux. Vérifiez les réglementations locales pour la mise au rebut des produits électroniques.



NE transportez PAS et ne couvrez pas le Eee PC lorsqu'il est allumé, avec des matériaux qui réduiraient la circulation d'air, par exemple une housse de transport.



## Précautions lors du transport

Pour préparer le Eee PC au transport, fermez l'écran afin de protéger le clavier et l'écran.

La surface du Eee PC peut facilement se ternir si elle n'est pas bien entretenue. Veillez à ne pas frotter ou gratter les surfaces en transportant votre Eee PC.

## Charger les batteries

Si vous comptez utiliser l'alimentation sur batterie, assurez-vous d'avoir rechargé complètement le bloc batterie, ainsi que tout bloc batterie optionnel, avant d'entreprendre de longs voyages. Remarque : l'adaptateur électrique charge le bloc batterie lorsqu'il est branché sur l'ordinateur et sur une source d'alimentation. N'oubliez pas que le chargement de la batterie est plus long lorsque le Eee PC est en cours d'utilisation.

## Précautions durant le transport aérien

Contactez votre compagnie aérienne si vous voulez utiliser le Eee PC à bord d'un avion. La plupart des compagnies aériennes émettent des restrictions concernant l'utilisation d'appareils électroniques. Cependant, elles permettent l'utilisation de ces appareils hors des phases de décollage et d'atterrissage.



---

Il y a trois principaux types de dispositifs de sécurité pour les aéroports : le détecteur à rayons X (utilisé pour les éléments placés sur le tapis roulant), les portiques de détection magnétique (utilisés sur les personnes qui traversent le poste de sécurité) et les détecteurs magnétiques portables (dispositifs portables utilisés sur les personnes ou sur des objets particuliers). Vous pouvez faire passer votre Eee PC et ses disquettes dans les détecteurs à rayons X des aéroports. Cependant, il est recommandé de ne pas faire passer votre Eee PC ni ses disquettes via les portiques de détection magnétique, ni de les exposer aux détecteurs portables.

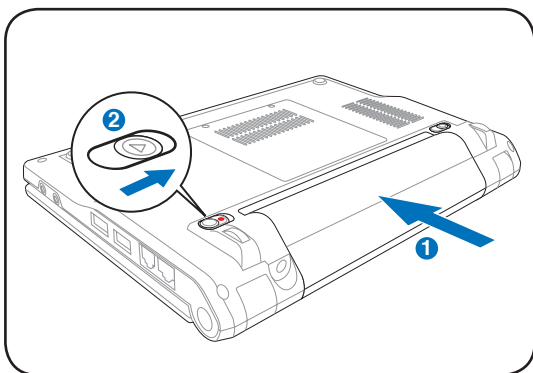
---



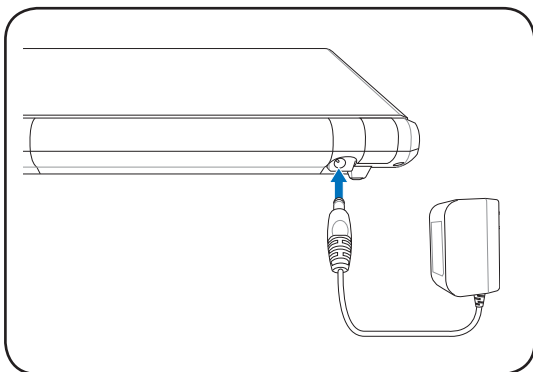
# Préparer votre Eee PC

Il ne s'agit que d'instructions rapides pour utiliser votre Eee PC. Lisez les chapitres suivants pour obtenir des informations détaillées.

## 1. Installez le bloc batterie



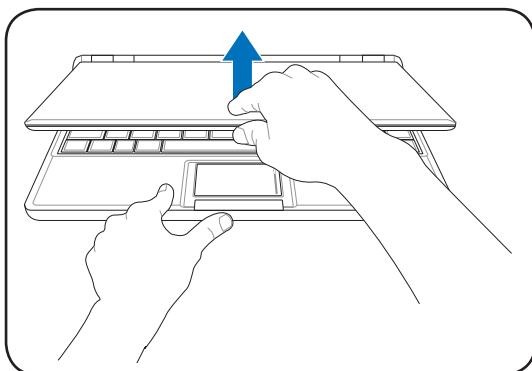
## 2. Branchez l'adaptateur secteur



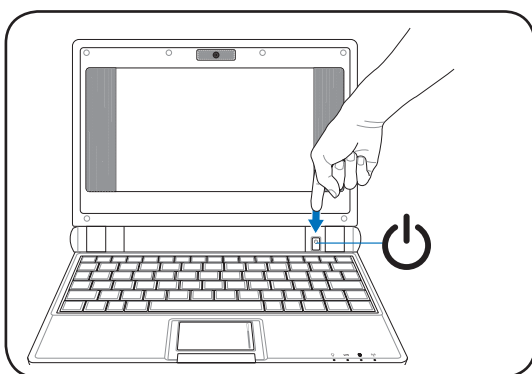
Les prises secteurs sont différentes en fonction du pays. Votre Eee PC est livré avec un adaptateur conforme à la norme de votre pays. L'illustration ci-dessus n'est fournie qu'à titre d'illustration et peut ne pas correspondre exactement à votre configuration. Référez-vous au chapitre 3-2 pour plus de détails.



### 3. Ouvrez l'écran



### 4. Allumez le Eee PC



Ne forcez pas sur l'écran lorsque vous l'ouvrez, cela pourrait endommager les charnières ! Ne soulevez jamais le Eee PC par son écran !



**Dessus**

**Dessous**

**Côté droit**

**Côté gauche**

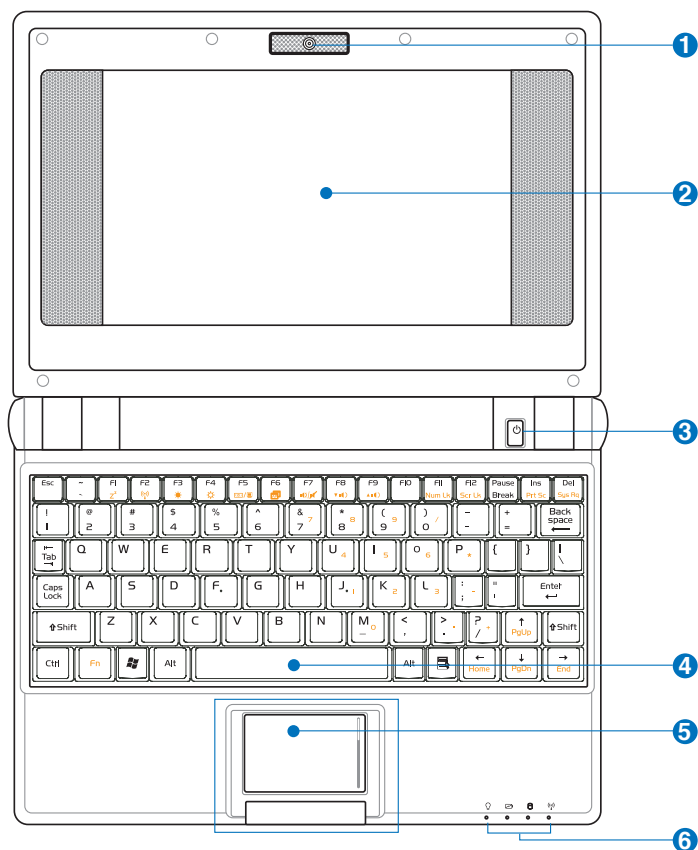
**Face arrière**

# **Présentation des éléments du Eee PC**



# Dessus

Référez-vous au diagramme ci-dessous pour identifier les composants de votre Eee PC.



Le clavier varie en fonction des pays.



### 1 **Caméra intégrée (en option)**

La caméra intégrée permet de prendre des photos ou d'enregistrer de la vidéo.

### 2 **Écran**

L'écran fonctionne de la même façon qu'un moniteur d'ordinateur de bureau. Le Eee PC utilise un LCD TFT à matrice active, pour un confort visuel optimal, comme sur un ordinateur de bureau. Contrairement aux moniteurs de bureau, l'écran LCD n'émet aucun rayonnement ni scintillement, ce qui est très reposant pour les yeux. Utilisez un chiffon doux sans produit chimique (de l'eau seule si nécessaire) pour nettoyer l'écran.

### 3 **Interrupteur d'alimentation**

L'interrupteur d'alimentation permet de mettre sous tension et d'éteindre le Eee PC et facilite la récupération depuis le STR. Appuyez une fois sur l'interrupteur pour mettre sous tension et maintenez-le enfoncé pour éteindre le Eee PC. L'interrupteur d'alimentation ne fonctionne que lorsque l'écran d'affichage est ouvert.

### 4 **Clavier**

Le clavier dispose de touches avec une course (profondeur à laquelle les touches peuvent être relâchées) confortable et d'un repose-paume pour les deux mains.

### 5 **Touchpad et boutons**

Le touchpad et ses boutons constituent un dispositif de pointage offrant les mêmes fonctions qu'une souris d'ordinateur de bureau. Le défilement est possible afin de faciliter la navigation dans les pages Web et les documents.



## 6 Indicateurs d'état (face avant)

### **Témoin d'alimentation**

Le témoin d'alimentation s'allume lorsque le Eee PC est allumé et clignote lorsque le Eee PC est en mode Save-to-RAM (Suspendu). Le témoin est éteint lorsque le Eee PC est éteint.

### **Témoin de charge batterie**

Le témoin de charge batterie (LED) indique l'état de l'alimentation batterie comme suit :

**MARCHE** : La batterie du Eee PC se recharge lorsque l'alimentation est branchée.

**ARRÊT** : La batterie du Eee PC est chargée ou complètement vide.

**Clignotant** : L'alimentation de la batterie est inférieure à 10 % et l'alimentation n'est pas branchée.

### **Témoin Disque semi-conducteur (Solid-State ou SSD)**

Le témoin du disque semi-conducteur clignote lorsque des données sont écrites ou lues sur le lecteur de disque.

### **Témoin sans fil**

Ceci ne s'applique que sur les modèles disposant du réseau sans fil intégré. Lorsque le réseau sans fil intégré est activé, ce témoin s'allume.

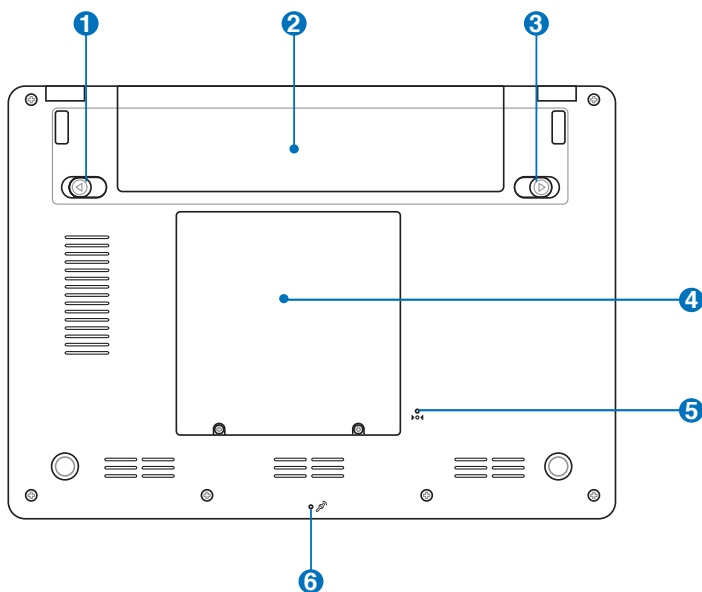


## Dessous

Référez-vous au diagramme ci-dessous pour identifier les composants de votre Eee PC.



L'apparence de la face inférieure peut varier en fonction du modèle.



Le dessous du Eee PC peut devenir très chaud. Faites attention en manipulant le Eee PC lorsqu'il est en fonctionnement ou lorsqu'il l'a été récemment. Les températures élevées sont normales pendant la charge ou le fonctionnement. NE l'utilisez PAS sur des surfaces douces comme des lits ou des canapés qui peuvent obstruer les orifices de ventilation. NE METTEZ PAS LE Eee PC SUR VOS GENOUX OU UNE AUTRE PARTIE DU CORPS, AFIN D'ÉVITER LES BLESSURES RÉSULTANT D'UNE EXPOSITION À LA CHALEUR.



## 1 Verrouillage de la batterie - Ressort

Le verrou de batterie à ressort maintient le bloc batterie en sécurité. Lorsque le bloc batterie est inséré, il se verrouille automatiquement. Lorsque le bloc batterie est enlevé, ce verrou à ressort doit être retenu en position déverrouillée.

## 2 Bloc batterie

Le bloc batterie se recharge automatiquement lorsqu'il est relié à une source d'alimentation et maintient le Eee PC sous tension lorsque l'alimentation n'est pas branchée. Vous pouvez ainsi l'utiliser lors de déplacements temporaires entre différents lieux. L'autonomie de la batterie varie en fonction de l'utilisation et des caractéristiques du Eee PC. Le bloc batterie ne peut pas se démonter et doit être acheté comme unité simple.

## 3 Verrouillage de la batterie - Manuel

Le verrou de batterie manuel sert à fixer le bloc batterie. Placez le verrou manuel en position déverrouillée pour insérer ou enlever le bloc batterie. N'oubliez pas de verrouiller après avoir inséré le bloc batterie.

## 4 Logement pour disque semi-conducteur et mémoire

Le lecteur de disque semi-conducteur et la mémoire sont fixés dans un logement dédié.



Le module mémoire du Eee PC (Easy DIMM) ne doit être utilisé qu'avec le Eee PC et n'est compatible avec aucun autre portable.

## 5 Bouton de réinitialisation (Urgence)

Si votre système d'exploitation ne peut s'éteindre ou redémarrer correctement, maintenez enfoncé le bouton de réinitialisation avec une épingle ou un trombone déplié pour redémarrer le Eee PC.



Le bouton de réinitialisation n'est pas présent sur le modèle Eee PC 4G Surf.

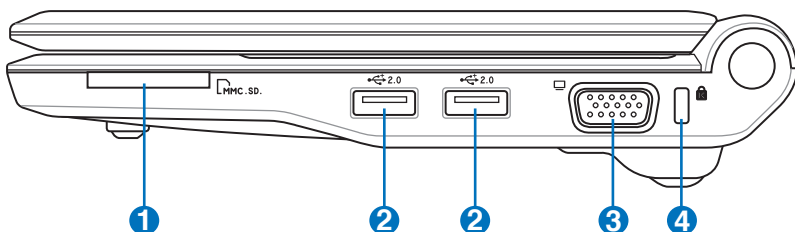
## 6 Microphone (intégré)

Le microphone mono intégré peut être utilisé pour Skype, les communications vocales ou pour de simples enregistrements audio.



## Côté droit

Référez-vous au diagramme ci-dessous pour identifier les composants de votre Eee PC.



### 1 Fente pour carte mémoire

Le lecteur de cartes intégré peut lire les cartes MMC/SD en provenance d'appareils tels que des appareils photo numériques, des lecteurs MP3, des téléphones portables et des PDA.

### 2 Port USB (2.0/1.1)

Le port USB (Universal Serial Bus) est compatible avec les périphériques USB 2.0 ou USB 1.1 tels que les claviers, les dispositifs de pointage, les appareils photo et les périphériques de stockage, branchés en série jusqu'à 12Mbps/sec (USB 1.1) et 480Mbps/sec (USB 2.0). L'USB permet à de nombreux dispositifs de fonctionner simultanément sur un même ordinateur, certains de ces dispositifs fonctionnant en tant que lieux de branchement supplémentaires ou hubs. L'USB permet également l'extraction à chaud.

### 3 Sortie affichage (Moniteur)

Le port moniteur 15 broches D-sub prend en charge un appareil standard compatible VGA tel qu'un moniteur ou un projecteur. Vous pouvez ainsi profiter d'un écran externe plus grand.

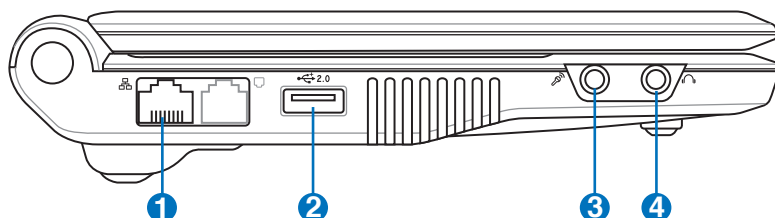
### 4 Port de verrouillage Kensington®

Le port de verrouillage Kensington® permet de sécuriser le Eee PC avec un dispositif compatible Kensington®, tel qu'un câble métallique et un cadenas pour éviter que le Eee PC ne soit détaché d'un objet fixe.



# Côté gauche

Référez-vous au diagramme ci-dessous pour identifier les composants de votre Eee PC.



## 1 Port LAN

Le port LAN RJ-45 à 8 broches (10/100M bits) prend en charge un câble Ethernet standard pour le raccordement à un réseau local. Le connecteur intégré permet une utilisation pratique sans adaptateur supplémentaire.

## 2 Port USB (2.0/1.1)

Le port USB (Universal Serial Bus) est compatible avec les périphériques USB 2.0 ou USB 1.1 tels que les claviers, les dispositifs de pointage, les appareils photo et les périphériques de stockage, branchés en série jusqu'à 12Mbits/sec (USB 1.1) et 480Mbits/sec (USB 2.0). L'USB permet à de nombreux dispositifs de fonctionner simultanément sur un même ordinateur, certains de ces dispositifs fonctionnant en tant que lieux de branchement supplémentaires ou hubs. Il prend également en charge la fonction d'extraction à chaud.

## 3 Entrée microphone

L'entrée microphone permet de brancher le microphone utilisé pour Skype, les communications vocales ou les simples enregistrements audio.

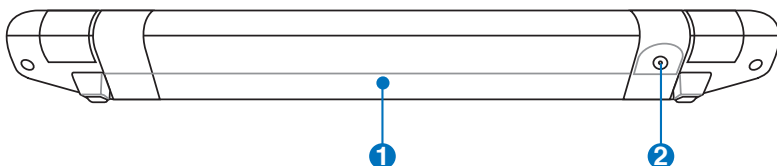
## 4 Sortie casque

La sortie casque stéréo de 1/8" (3,55 mm) relie le signal de sortie audio du Eee PC à des haut-parleurs amplifiés ou un casque audio. L'utilisation de cette sortie désactive automatiquement les haut-parleurs intégrés.



# Face arrière

Référez-vous au diagramme ci-dessous pour identifier les composants de votre Eee PC.



## 1 Bloc batterie

Le bloc batterie se charge automatiquement lorsqu'il est relié à une source d'alimentation et maintient le Eee PC sous tension lorsque l'alimentation n'est pas branchée. Vous pouvez ainsi l'utiliser lors de déplacements temporaires entre différents lieux. L'autonomie de la batterie varie en fonction de l'utilisation et des caractéristiques du Eee PC. Le bloc batterie ne peut pas se démonter et doit être acheté comme unité simple.

## 2 Entrée d'alimentation (DC)

L'adaptateur électrique fourni convertit le courant alternatif en courant continu. L'électricité fournie alimente le Eee PC et recharge le bloc batterie interne. Pour éviter d'endommager le Eee PC et le bloc batterie, utilisez toujours l'adaptateur électrique fourni.



ATTENTION : L'ADAPTATEUR PEUT DEVENIR CHAUD OU BRÛLANT EN COURS D'UTILISATION. VEILLEZ À NE PAS COUVRIR L'ADAPTATEUR ET À LE TENIR ÉLOIGNÉ DE VOTRE CORPS.







**Alimentation du système**

**Utilisation du touchpad**

**Utilisation du clavier**

**Assistant de première utilisation**

**Bureau**

**Utilitaire ASUS EeePC Tray**

**Extinction de l'Eee PC**

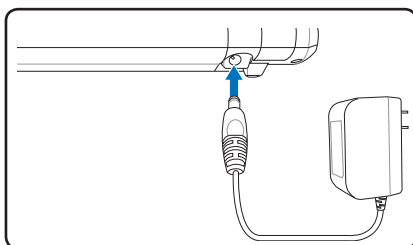
**Prise en main** 3



# Alimentation du système

## Connexion de l'alimentation

L'alimentation du Eee PC comprend deux parties : l'adaptateur électrique et le système d'alimentation batterie. L'adaptateur d'alimentation convertit le courant alternatif du secteur en courant continu requis par le Eee PC. Votre Eee PC est livré avec un adaptateur universel AC-DC pour le branchement secteur en 100V-120V ainsi qu'en 220V-240V sans utiliser de commutateur ni de convertisseur électrique. En fonction du pays, un adaptateur peut être nécessaire pour raccorder le cordon d'alimentation AC au standard US sur un standard différent. La plupart des hôtels fournissent des prises universelles prenant en charge différents cordons d'alimentation et différentes tensions. Il est toujours préférable de demander conseil à un voyageur aguerri concernant les tensions secteur AC avant de voyager.

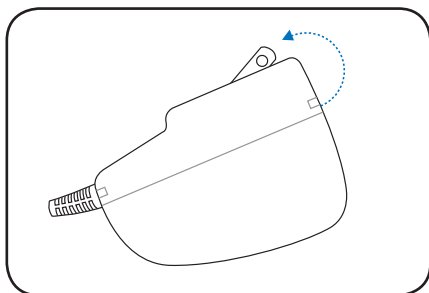


L'ADAPTATEUR D'ALIMENTATION PEUT DEVENIR CHAUD OU BRÛLANT EN COURS D'UTILISATION. VEILLEZ À NE PAS COUVRIR L'ADAPTATEUR ET À LE TENIR ÉLOIGNÉ DE VOTRE CORPS.

## Installation de l'adaptateur de prise secteur

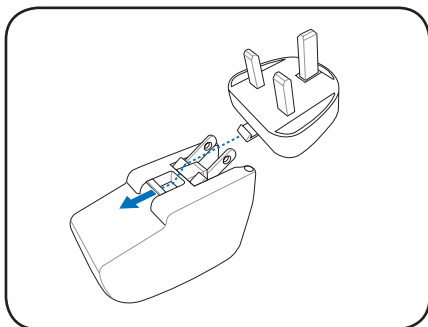
Suivez les instructions ci-dessous pour installer l'adaptateur de prise secteur, si nécessaire.

1. Inclinez légèrement l'adaptateur pour le mettre de biais.





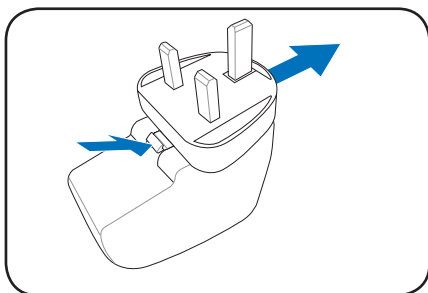
2. Alignez la prise et encliquez-la.



### Enlever l'adaptateur de prise secteur

Suivez les instructions ci-dessous pour enlever l'adaptateur de prise secteur, si nécessaire.

- Appuyez sur l'onglet de retenue et faites sortir la prise.



Ce Eee PC peut être livré avec un adaptateur à deux ou trois broches en fonction du pays, afin de s'adapter aux prises secteurs.



Des dégâts peuvent survenir si vous utilisez un adaptateur différent pour alimenter le Eee PC ou si vous utilisez l'adaptateur du Eee PC pour alimenter d'autres appareils électriques. En cas de fumée, d'odeur de brûlé ou de chaleur extrême provenant de l'adaptateur AC-DC, faites appel à une personne qualifiée. Contactez un professionnel si vous suspectez une défaillance de l'adaptateur AC-DC. Vous pouvez endommager à la fois le(s) bloc(s) batterie(s) et le Eee PC si vous utilisez un adaptateur AC-DC défaillant.



## Utiliser la batterie

Le Eee PC est conçu pour fonctionner avec un bloc batterie amovible. Le bloc batterie est constitué de plusieurs cellules de batterie. Un bloc complètement chargé offre plusieurs heures d'autonomie. Les blocs batteries supplémentaires sont optionnels et peuvent être achetés séparément via un détaillant Eee PC. N'oubliez pas de charger complètement la batterie avant la première utilisation et à chaque fois qu'elle est déchargée pour prolonger sa durée de vie.

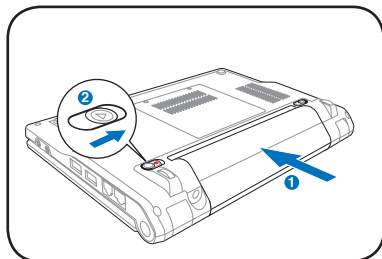
### Installer et enlever le bloc batterie

Le bloc batterie de votre Eee PC peut ne pas avoir été installé. Dans ce cas, suivez les procédures suivantes pour installer le bloc batterie.

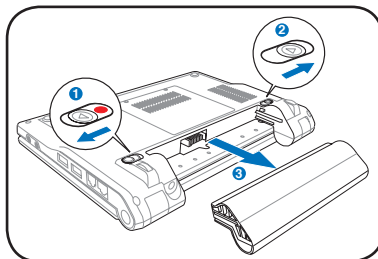


Ne tentez jamais d'enlever le bloc batterie lorsque le Eee PC est allumé, car ceci pourrait entraîner une perte des données de travail.

Pour installer le bloc batterie :



Pour enlever le bloc batterie :



N'utilisez que des blocs batteries et des adaptateurs d'alimentation fournis avec le Eee PC ou spécifiquement approuvés par le fabricant ou le détaillant pour une utilisation avec ce modèle, sous peine d'endommager le Eee PC.




Pour des raisons de sécurité, NE jetez PAS la batterie au feu, NE court-circuitiez PAS les contacts, et NE démontez PAS la batterie. En cas de fonctionnement anormal ou de dommage causé par un impact sur le bloc batterie, éteignez le Eee PC et contactez un centre de maintenance agréé.

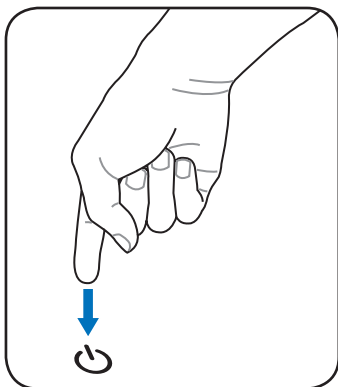




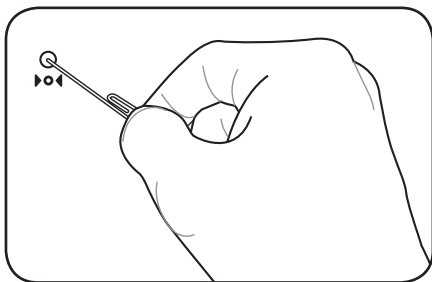
## Arrêt d'urgence et réinitialisation

Dans le cas où votre système d'exploitation ne peut s'éteindre ou redémarrer correctement, il y a des moyens supplémentaires pour éteindre et réinitialiser votre Eee PC :

**Arrêter :** Maintenez enfoncé le bouton d'alimentation  jusqu'à ce que le système s'éteigne.



**Réinitialiser :** Appuyez sur le bouton de réinitialisation .



Utilisez une épingle ou un trombone déplié pour appuyer sur le bouton de réinitialisation.



N'utilisez PAS le bouton d'arrêt d'urgence/réinitialisation pendant l'écriture ou la lecture de données ; ceci pourrait entraîner une perte ou une destruction de vos données.

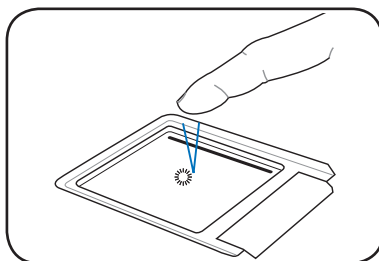
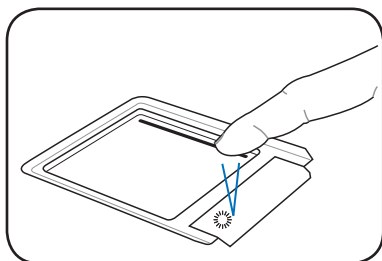


Le bouton de réinitialisation n'est pas présent sur le modèle Eee PC 4G Surf.

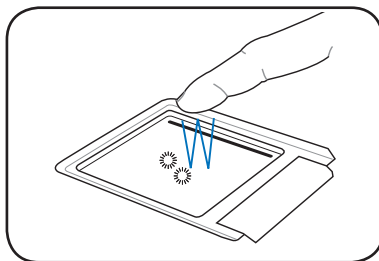
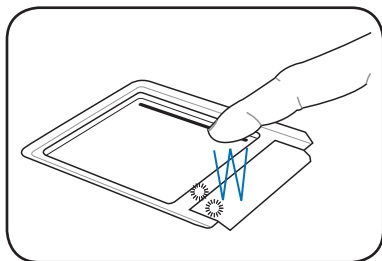


# Utilisation du touchpad

**Cliquer/Pointer** - Une fois le curseur placé sur l'élément de votre choix, il vous suffit d'appuyer sur le bouton gauche ou d'utiliser le bout de votre doigt pour toucher légèrement le touchpad, tout en maintenant votre doigt sur le touchpad afin de sélectionner l'élément. L'élément sélectionné change de couleur. Les deux illustrations suivantes produisent le même résultat.

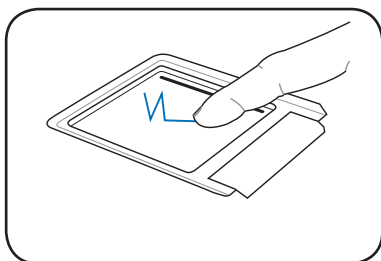
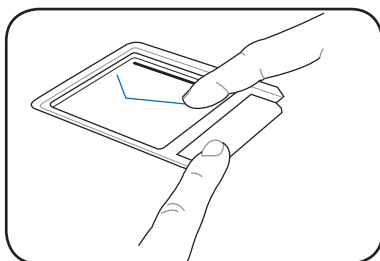


**Double-cliquer/Double-pointer** - Il s'agit d'une technique fréquente pour lancer un programme directement depuis l'icône correspondante que vous sélectionnez. Déplacez le curseur sur l'icône que vous voulez exécuter, appuyez sur le bouton gauche ou effleurez deux fois de suite et très rapidement le touchpad afin de lancer le programme correspondant. Si l'intervalle entre le clic ou les pointages est trop long, l'opération n'est pas réalisée. Les 2 illustrations suivantes produisent le même résultat.

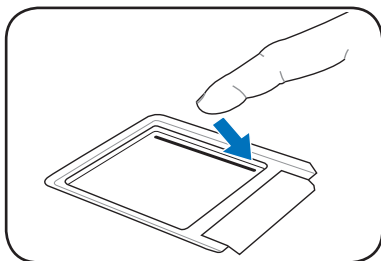
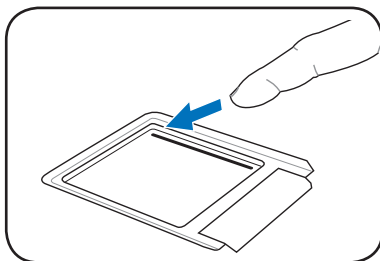




**Glisser** - Glisser signifie prendre un élément et le placer à un endroit souhaité sur l'écran. Il vous suffit de placer le curseur sur l'élément de votre choix, et tout en maintenant le bouton gauche enfoncé, de déplacer le curseur vers l'emplacement souhaité, puis de relâcher le bouton. Vous pouvez double-pointer simplement sur un élément et le déplacer avec le bout de votre doigt. Les illustrations suivantes produisent le même résultat.



**Défiler** - Faites glisser votre doigt vers le haut ou vers le bas sur le côté droit du touchpad pour faire défiler une fenêtre vers le haut ou vers le bas. Si la fenêtre de votre affichage inclut plusieurs sous-fenêtres, déplacez le curseur sur la bonne fenêtre avant de faire défiler.





# Utilisation du clavier

## Fonctions spéciales du clavier

Ce qui suit définit les touches de raccourcis colorées du clavier du Eee PC. Les commandes colorées ne sont accessibles qu'en appuyant et en maintenant enfoncée d'abord la touche de fonction, tout en appuyant sur une touche dotée d'une commande colorée. Certaines icônes de fonctions apparaissent dans la barre des tâches après activation.



Les emplacements des touches de raccourcis sur les touches de fonctions peuvent varier en fonction des modèles, mais les fonctions restent les mêmes. Suivez les icônes lorsque les emplacements des touches de raccourcis ne correspondent pas au manuel.



**Icône zzZ (F1) :** Pour mettre le Eee PC en veille (suspend) (Save-to-RAM).



**Tour radio (F2) :** Modèles sans fil uniquement : Bascule le réseau LAN interne sans fil sur MARCHE ou ARRÊT avec un affichage sur écran. Lorsqu'il est activé, le témoin sans fil correspondant s'allume.



**Icône soleil bas (F3) :** Diminue la luminosité de l'affichage.



**Icône soleil haut (F4) :** Augmente la luminosité de l'affichage.



**Icones LCD/Moniteur (F5) :** Permet de faire basculer l'affichage entre le LCD du Eee PC et un moniteur externe dans l'ordre suivant : LCD du Eee PC -> Moniteur externe -> Les deux.



Branchez un moniteur externe avant de démarrer le Eee PC.



**Icône du gestionnaire de tâches (F6) :** Permet de lancer le gestionnaire de tâches afin de visualiser le processus de l'application ou pour terminer des applications.



**Icône de haut-parleur barré d'une croix (F7) :** Pour couper le haut-parleur.





**Icône haut-parleur bas (F8) :** Pour diminuer le volume du haut-parleur.



**Icône haut-parleur haut (F9) :** Pour augmenter le volume du haut-parleur.



**Verr Num (F11) :** Pour basculer le pavé numérique (verrouillage des chiffres) en MARCHE ou ARRÊT. Permet d'utiliser une grande partie du clavier pour saisir des chiffres.



**Arrêt défil (F12) :** Pour basculer l' "Arrêt du défilement" en MARCHE ou ARRÊT. Cela vous permet d'utiliser une grande partie clavier pour la navigation entre cellules.



**Imp écran (Ins) :** permet de lancer l'utilitaire de capture d'écran et de capturer, d'enregistrer, ou d'imprimer le contenu du bureau entier.



**Pg haut ( ) :** Appuyez pour faire défiler le document ou le navigateur Web vers le haut.



**Pg bas ( ) :** Appuyez pour faire défiler le document ou le navigateur Web vers le bas.



**Accueil ( ) :** Appuyez pour déplacer le curseur jusqu'au début de la ligne.



**Fin ( ) :** Appuyez pour déplacer le curseur jusqu'à la fin de la ligne.



**Icône Windows :** affiche le menu Démarrer.



**Menu avec l'icône du pointeur :** active le menu des propriétés. Le résultat est le même que lorsque vous cliquez avec le bouton droit de la souris/du touchpad sur un objet.



# Assistant de première utilisation

Lorsque vous démarrez pour la première fois le Eee PC, l'Assistant de première utilisation se lance automatiquement et vous guide dans le processus de configuration. Suivez les instructions de l'assistant pour terminer l'initialisation.

## Bureau

Plusieurs raccourcis sont situés sur le bureau. Double-cliquez sur ces raccourcis pour exécuter l'application correspondante ou accéder aux fichiers spécifiés. Certaines applications apparaissent sous la forme d'une icône miniature dans la barre des tâches du système d'exploitation.



Pour afficher le menu **Démarrer**

- Pour afficher la résolution de l'écran
- Pour ajuster le volume
- Pour afficher le statut de la connexion réseau
- Pour afficher la connexion au réseau sans fil
- Pour afficher la connexion USB
- Pour afficher le statut de l'alimentation
- Pour afficher l'heure



# Utilitaire ASUS EeePC Tray

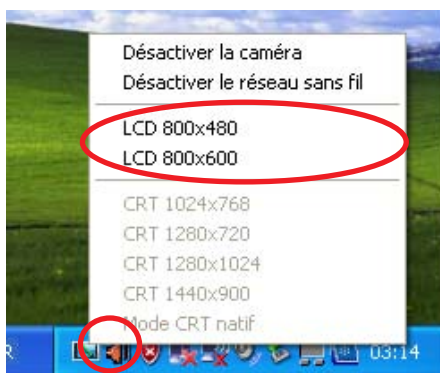
L'utilitaire pré-installé ASUS EeePC Tray vous permet d'activer ou de désactiver certains périphériques pour réduire la consommation d'énergie et d'ajuster simplement la résolution de l'écran.

Pour activer ou désactiver des périphériques :

1. Cliquez avec le bouton droit de la souris sur l'icône de l'utilitaire ASUS EeePC Tray située dans la barre des tâches du système d'exploitation. L'utilitaire affiche alors les options disponibles :

**Activer la caméra** : active ou désactive la caméra intégrée.

**Désactiver le réseau sans fil** : active ou désactive la connexion au réseau sans fil.

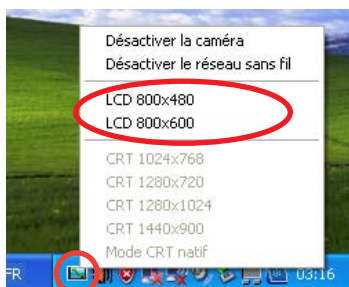


2. Sélectionnez l'option à activer ou désactiver en fonction de vos besoins. Les options indisponibles sont grisées.



Pour ajuster la résolution de l'écran :

1. Cliquez avec le bouton droit de la souris sur l'icône de l'utilitaire ASUS EeePC Tray située dans la barre des tâches du système d'exploitation pour ajuster la résolution de l'écran. Sélectionnez la résolution correspondant à vos besoins.



Les options CRT ne sont pas disponibles si aucun moniteur externe n'est connecté.

2. Si vous sélectionnez la résolution **LCD 800 x 600**, déplacez le pointeur vers le haut ou vers le bas de l'écran.



Faites défiler vers le haut pour voir le haut de l'écran.



Faites défiler vers le bas pour voir le bas de l'écran.



# Extinction du Eee PC

Suivez les instructions ci-après pour éteindre votre Eee PC.

1. Cliquez sur le bouton **Démarrer** pour ouvrir le menu.
2. Sélectionnez **Arrêter**.



3. Sélectionnez **Arrêter** pour éteindre votre Eee PC.





**Connexion réseau**

**ASUS Update**

**Outlook Express**

**Microsoft® Works**


# Utilisation du Eee PC

A large, light gray, stylized number '4' is positioned behind the text 'Utilisation du Eee PC', partially overlapping it.





# Connexion réseau

## Configurer une connexion réseau sans fil

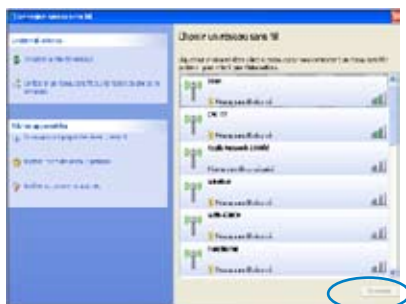
1. Double-cliquez sur l'icône barrée du réseau sans fil  située sur la barre des tâches du système d'exploitation.



Si l'icône de la connexion sans fil n'apparaît pas sur la barre des tâches, activez la fonction sans fil en appuyant sur les touches  +  (<Fn> + <F2>) avant de configurer une connexion réseau.



2. Sélectionnez depuis la liste, le point d'accès sans fil auquel se connecter puis cliquez sur **Connecter** pour établir la connexion.



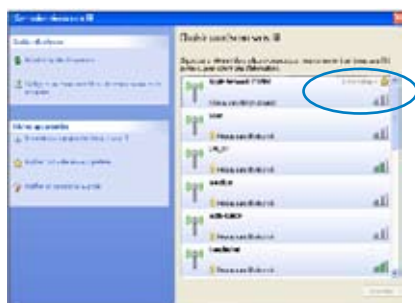
Si vous ne trouvez pas le point d'accès désiré, cliquez sur **Actualiser la liste des réseaux** dans la rubrique **Gestion du réseau** puis recherchez à nouveau le point d'accès dans la liste.

3. Un mot de passe peut vous être demandé pour vous connecter.







4. Une fois la connexion établie, celle-ci s'affiche dans la liste.



5. Une icône indiquant l'intensité du signal sans fil s'affiche dans la barre des tâches.

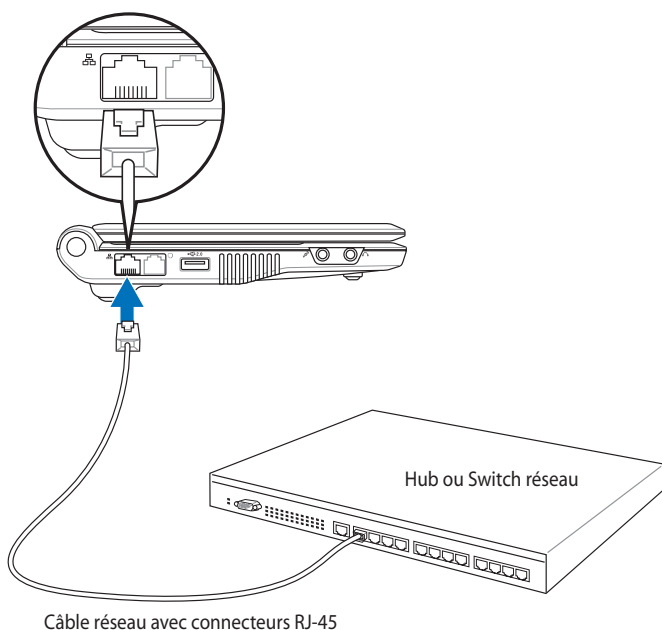


L'icône de la connexion sans fil disparaît lorsque vous appuyez sur les touches  +  (<Fn> + <F2>) pour désactiver la fonction sans fil.




## Configurer une connexion réseau

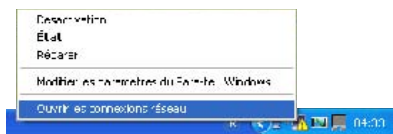
Pour obtenir une connexion réseau, connectez le câble réseau doté des connecteurs RJ-45 à chaque extrémité, l'un sur le port réseau du Eee PC et l'autre à un hub ou un switch réseau. Dans l'illustration ci-dessous, vous avez un exemple de connexion : le Eee PC est connecté à un hub ou à un switch réseau pour une utilisation avec le contrôleur Ethernet intégré. Connectez-vous au réseau et appréciez tous les services en ligne et les fonctions de votre Eee PC.



## Réseau local

### Utilisation d'une adresse IP dynamique :

1. Cliquez avec le bouton droit de la souris sur l'icône du réseau accompagné du triangle d'avertissement jaune  de la barre des tâches de Windows® et sélectionnez **Ouvrir les connexions réseau**.





2. Cliquez avec le bouton droit de la souris sur l'icône **Connexion au réseau local** et sélectionnez **Propriétés**.



3. Sélectionnez **Protocole Internet (TCP/IP)** dans le menu déroulant puis cliquez sur **Propriétés**.



4. Sélectionnez **Obtenir une adresse IP automatiquement** puis cliquez sur **OK**.

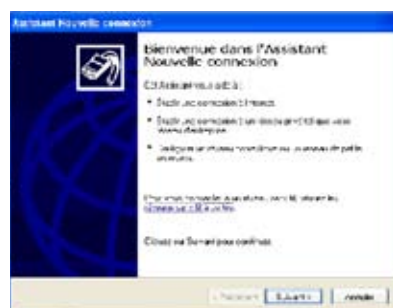




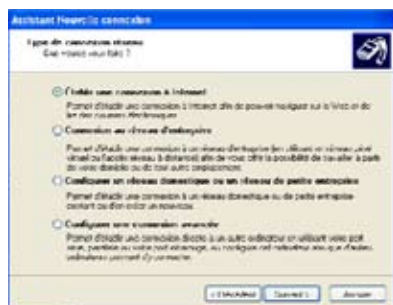
5. Cliquez sur **Créer une nouvelle connexion** pour lancer l'**Assistant nouvelle connexion**.



6. Cliquez sur **Suivant**.



7. Sélectionnez **Etablir une connexion à Internet** puis cliquez sur **Suivant**.

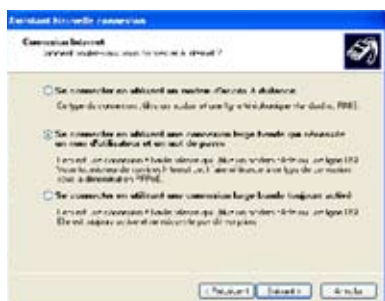


8. Sélectionnez **Configurer manuellement**.





9. Sélectionnez le type de connexion puis cliquez sur **Suivant**.



10. Entrez le nom de votre fournisseur d'accès à Internet puis cliquez sur **Suivant**.



11. Saisissez votre identifiant et votre mot de passe puis cliquez sur **Suivant**.



12. Cliquez sur **Terminer** pour activer la configuration.





13. Saisissez votre identifiant et votre mot de passe. Cliquez sur **Se connecter** pour vous connecter à Internet.

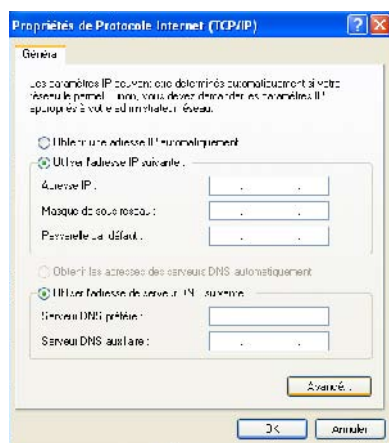


Contactez votre fournisseur d'accès à Internet si vous rencontrez des difficultés de connexion au réseau.



### Utilisation d'une adresse IP statique

1. Répétez les étapes 1 à 3 de la section Utilisation d'une adresse IP dynamique pour effectuer la configuration réseau avec une adresse IP statique.
2. Sélectionnez ensuite l'option **Utiliser l'adresse IP suivante.**



3. Entrez l'adresse IP, le masque de sous-réseau ainsi que la passerelle de votre fournisseur d'accès.
4. Au besoin, entrez l'adresse du serveur DNS préféré et celle du serveur DNS auxiliaire.
5. Une fois les différentes valeurs entrées, cliquez sur **OK** pour établir la connexion réseau.

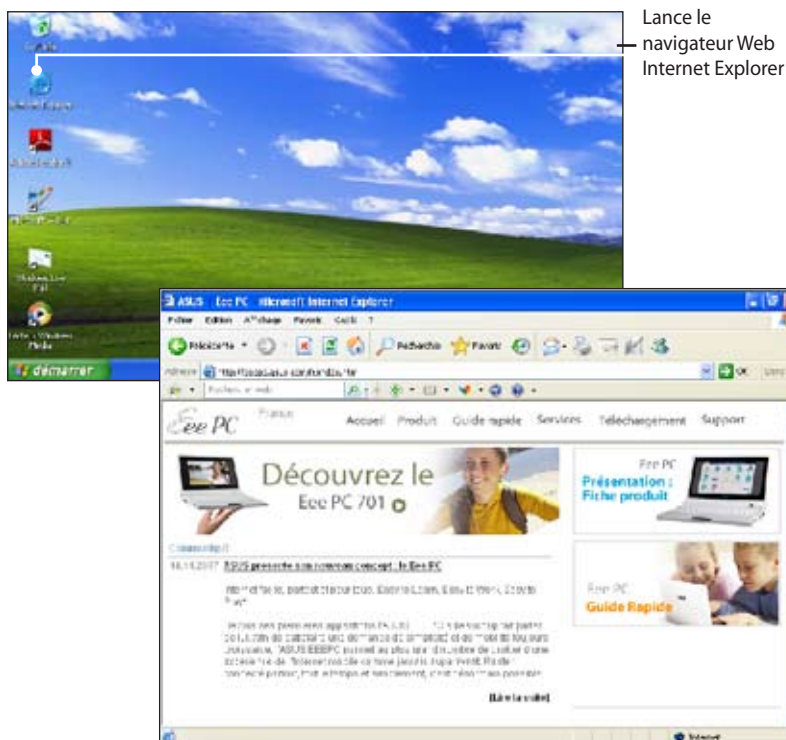


Contactez votre fournisseur d'accès à Internet si vous rencontrez des difficultés de connexion au réseau.



# Naviguer sur le Net

Une fois la configuration du réseau terminée, cliquez sur l'icône **Internet Explorer** située sur le bureau et démarrer la navigation.



Consultez notre page d'accueil Eee PC (<http://eeepc.asus.com/fr/index/htm>) pour obtenir les dernières informations et enregistrez-vous sur <http://vip.asus.com> afin de bénéficier d'un service complet pour votre Eee PC.



# ASUS Update

ASUS Update est un utilitaire qui vous permet de gérer, sauvegarder et mettre à jour le BIOS de la carte mère sous un environnement Windows®. ASUS Update permet de :

- Sauvegarder le BIOS actuel
- Télécharger le dernier BIOS depuis Internet
- Mettre à jour le BIOS depuis un fichier BIOS à jour
- Mettre à jour le BIOS depuis Internet, et
- Voir les informations de version du BIOS.

Cet utilitaire est pré-installé sur votre Eee PC et est également disponible sur le DVD de support inclus dans la boîte de l'Eee PC.

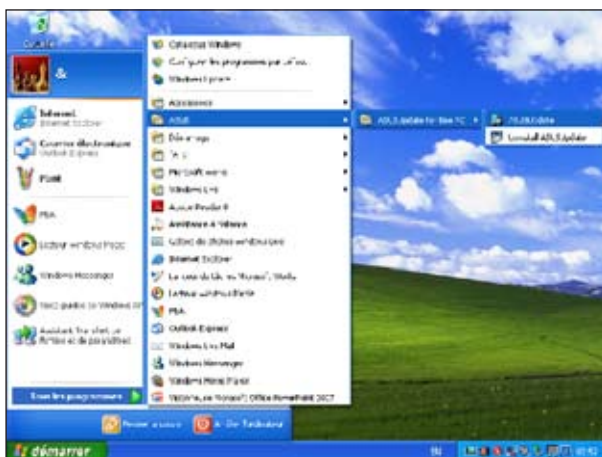


ASUS Update nécessite une connexion Internet via un réseau local ou via un fournisseur d'accès.

## Mise à jour du BIOS sur Internet

Pour mettre à jour le BIOS depuis Internet :

1. Lancez l'utilitaire depuis Windows® en cliquant sur **Démarrer> Tous les programmes > ASUS > ASUSUpdate > ASUSUpdate**. La fenêtre principale apparaît.





2. Choisissez **Mettre à jour le BIOS à partir d'Internet** dans le menu puis cliquez sur **Suivant**.



3. Choisissez le site FTP ASUS le plus proche de chez vous ou cliquez sur **Auto Select**. Cliquez sur **suivant**.





- Depuis le site FTP choisissez la version du BIOS à télécharger puis cliquez sur **suivant**.
- Suivez les instructions à l'écran pour terminer la mise à jour.



ASUS Update est capable de se mettre à jour depuis Internet. Mettez toujours à jour l'utilitaire pour bénéficier de toutes ses fonctions.

## Mise à jour du BIOS via le fichier BIOS

Pour mettre à jour le BIOS via un fichier BIOS :

- Lancez ASUS Update depuis le bureau de Windows® en cliquant sur **Démarrer > Tous les programmes > ASUS > ASUS Update > ASUS Update**. La page principale ASUS Update apparaît.
- Choisissez **Mettre à jour le BIOS à partir d'un fichier** dans le menu déroulant puis cliquez sur **Suivant**.



- Localisez le fichier BIOS dans la fenêtre "Ouvrir" puis cliquez sur **Ouvrir**.
- Suivez les instructions affichées à l'écran afin d'effectuer la mise à jour.

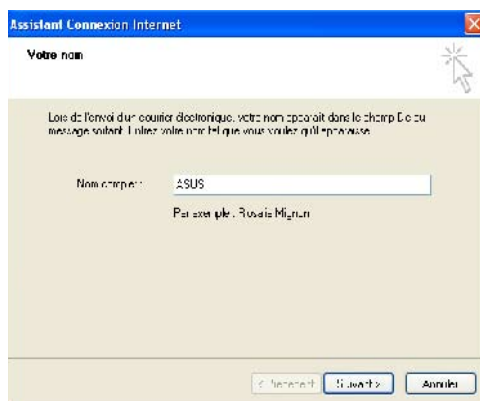


# Outlook Express

Le logiciel Outlook Express vous permet d'importer les préférences, les paramètres du compte, le carnet d'adresses et autres données d'un compte existant sur votre ordinateur personnel ou PC portable.

Pour lancer Outlook Express :

1. Cliquez sur **démarrer > Tous les programmes > Outlook Express**.

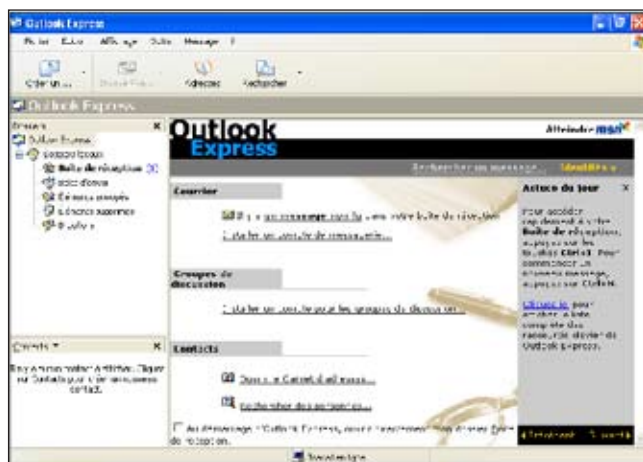


2. Suivez les instructions de l'Assistant d'installation pour terminer la création du nouveau compte.



Contactez votre fournisseur d'accès si vous ne connaissez pas l'adresse du serveur d'entrée et de sortie de votre compte.

3. La fenêtre principale d'Outlook Express s'affiche.





# Microsoft® Works

Le logiciel Microsoft® Works inclut plusieurs fonctions de logiciels de bureau telles que **traitement de texte Works, Base de données Works, Dictionnaire, Visionneuse PowerPoint**, etc.. Vous devez initialiser le logiciel avant de commencer l'utilisation.

## Initialisation de Microsoft® Works

1. Double-cliquez sur l'icône Microsoft Works situé sur le bureau.
2. Lorsque l'écran **Termes du contrat de licence logiciel Microsoft** apparaît, sélectionnez **J'accepte** puis cliquez sur **Suivant**.



3. Lorsque l'écran **Aidez-nous à améliorer Works** apparaît, sélectionnez **Oui** ou **Non** puis cliquez sur **Suivant** pour continuer. Nous vous recommandons de sélectionner **Oui** pour améliorer la qualité, la fiabilité et les performances de ce logiciel.



Sélectionner **Oui** ou **Non** permet de finir l'initialisation.



# Utilisation de Microsoft® Works

Microsoft® Works combine plusieurs applications de bureau et vous aide à gérer plus facilement votre emploi du temps et vos différents projets.

## Programmes

Les exemples suivants décrivent l'utilisation de l'application de traitement de texte Works de Microsoft® Works.

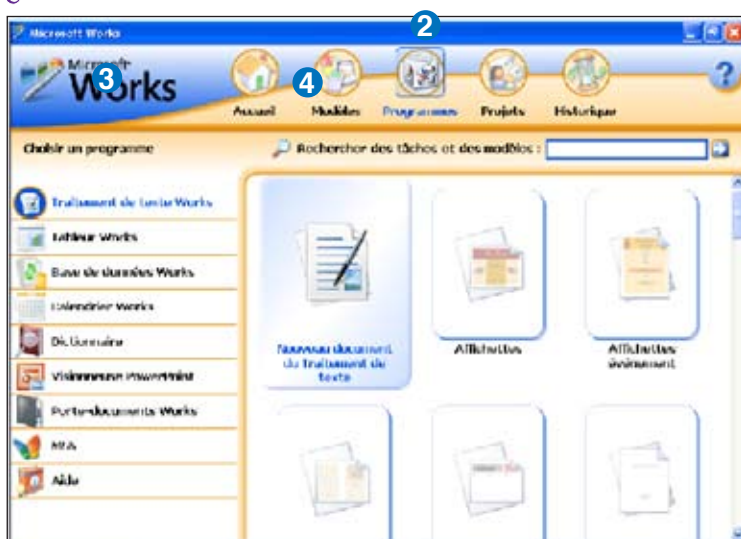


Microsoft® Works intègre plusieurs applications du bureau permettant d'effectuer des tâches différentes. Sélectionnez les catégories désirées dans la liste située sur la gauche de l'écran et travaillez plus efficacement.

1. Double-cliquez sur le raccourci de Microsoft® Works situé sur le bureau.
2. Cliquez sur **Programmes** en haut de l'écran pour naviguer entre les écrans.
3. Cliquez sur **Traitement de texte Works** dans la liste située sur la gauche de l'écran.
4. Sélectionnez **Nouveau document du traitement de texte** dans la sous-fenêtre située sur la droite de l'écran.



Choisissez au besoin un des modèles à utiliser dans la sous-fenêtre.



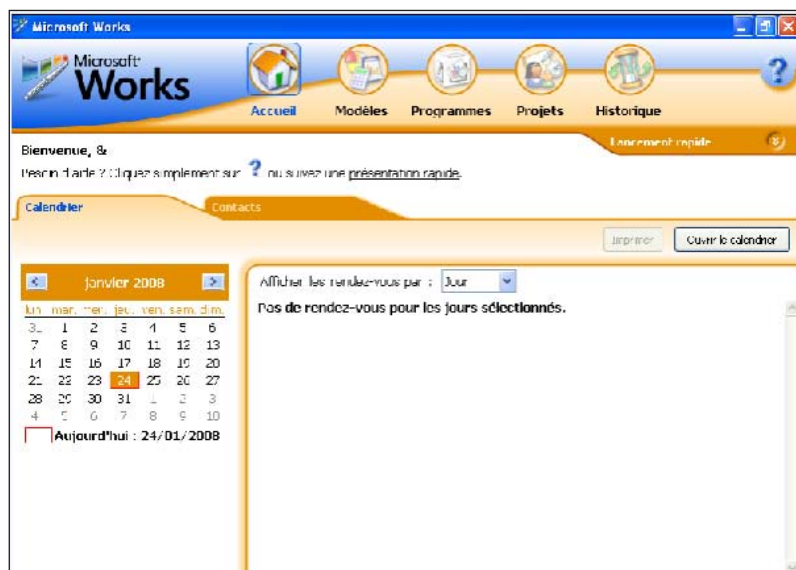






## Autres fonctions

Cliquez sur les boutons situés en haut de l'écran pour ouvrir les écrans correspondants.



### Microsoft® Works Accueil

Cette page vous permet de consulter le calendrier et la liste de vos rendez-vous.

### Microsoft® Works Modèles

Cette page fournit différents modèles pour différentes tâches. Sélectionnez une catégorie de tâche dans la liste qui s'affiche sur la gauche de la fenêtre et sélectionnez un des modèles existants.

### Microsoft® Works Projets

La fonction Microsoft® Works Projects vous permet de gérer intelligemment vos projets.

### Microsoft® Works Historique

L'écran de l'historique vous permet de retracer les différentes opérations effectuées avec le logiciel Microsoft® Works. Vous pouvez classer les entrées par nom, par date, par modèle ou par programme.







**DVD de support**

**Restauration du système**

**DVD de support &  
restauration du  
système**



## Informations sur le DVD de support

Le DVD de support livré avec le Eee PC contient les pilotes, les applications logicielles, et les utilitaires que vous pouvez installer pour profiter au mieux de toutes les fonctions de votre Eee PC.

### Lancer le DVD de support

Insérez le DVD de support dans votre lecteur optique. Le DVD affiche automatiquement le menu des pilotes si l'exécution automatique est activée sur votre ordinateur.



Cliquez sur une icône pour afficher les informations liées au DVD de support ou au Eee PC

Cliquez sur un élément pour l'installer



Si l'**Exécution automatique** n'est pas activée sur votre ordinateur, parcourez le contenu du DVD de support pour localiser le fichier **ASSETUP.EXE** dans le répertoire BIN. Double-cliquez sur **ASSETUP.EXE** pour lancer le DVD.



## Menu Pilotes

Le menu **Pilotes** affiche les pilotes de périphériques disponibles si le système détecte des périphériques installés. Installez les pilotes nécessaires pour activer les périphériques et composants.



Cliquez ici pour afficher la page suivante

### ASUS InstAll - Assistant d'installation des pilotes

Installe tous les pilotes.

#### Pilote ASUS ACPI et utilitaire

Installez le pilote ACPI ASUS avant les autres pilotes si vous n'utilisez pas l'assistant d'installation.

#### Pilote du Chipset

Installe le pilote du chipset.

#### Pilote Audio

Installe les pilotes audio.

#### Pilote de l'adaptateur Ethernet

Installe le pilote de l'adaptateur Ethernet.

#### Pilote LAN sans fil

Installe le pilote du réseau sans fil.

#### Pilote Graphique

Installe le pilote graphique.





Cliquez ici pour afficher la page précédente

## Pilote du TouchPad

Installe le pilote du touchpad.



## Menu Utilitaires

Le menu Utilitaires affiche les applications supportées par le Eee PC.



### ASUS InstAll - Assistant d'installation pour les utilitaires

Installe tous les utilitaires.

### ADOBE Acrobat Reader V8.1.0

Installe Adobe® Acrobat® Reader qui vous permet d'ouvrir, lire et imprimer les documents au format Portable Document Format (PDF).

### Utilitaire Ethernet Athéros

Installe l'utilitaire Ethernet.

### Mise à jour ASUS

Vous permet de télécharger la dernière version du BIOS sur le site Web d'ASUS. Avant d'utiliser la mise à jour ASUS, assurez-vous d'avoir une connexion Internet pour pouvoir accéder au site Web d'ASUS.

### Asus OS Cleaner

Installe l'application ASUS OS Cleaner.



## Contact

Cliquez sur l'onglet **Contact** pour afficher les informations de contact ASUS.





## Autres informations

Les icônes en haut à droite de l'écran donnent des informations additionnelles sur le Eee PC et sur le contenu du DVD de support. Cliquez sur une icône pour afficher les informations correspondantes.



**Informations système**



**Contenu du DVD**



**Support technique**



**Liste des fichiers**

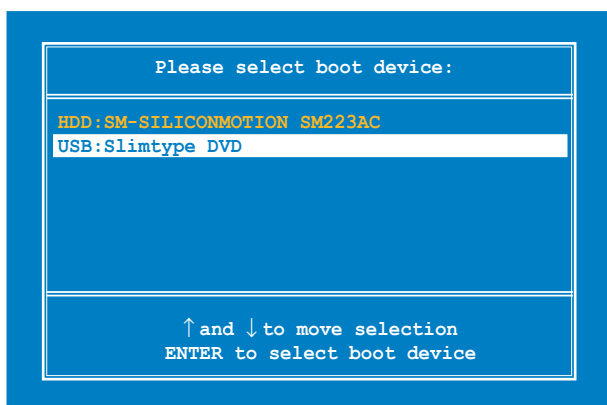


# Restauration du système

## Utiliser le DVD de support

Le DVD de support contient une image du système d'exploitation, des pilotes et des utilitaires installés sur votre PC portable à sa sortie d'usine. Le DVD de support offre une solution de récupération complète qui restaure les logiciels de votre PC portable à leur état de fonctionnement initial, dès lors que votre disque dur est en bon état de fonctionnement. Avant d'utiliser le DVD de support, copiez vos données (telles que les fichiers PST de Outlook) vers des périphériques de stockage ou un lecteur réseau, et notez vos configurations personnalisées (telles que votre configuration réseau).

1. Connectez un lecteur optique externe à votre Eee PC et insérez le DVD de support dans votre lecteur optique (le système doit être sous tension).
2. Redémarrez le système et appuyez sur <ESC> au démarrage. L'écran **Please select boot device (veuillez sélectionner le périphérique de démarrage)**. Sélectionnez USB:XXXXXX (peut être identifié par la marque du lecteur optique) pour démarrer depuis le lecteur optique.



3. Appuyez sur n'importe quelle touche pour démarrer depuis le lecteur optique.

Press any key to boot from CD...



4. Cliquez sur **OK** lorsque la boîte de dialogue **Recovery System for Eee PC** (récupération du système du Eee PC) apparaît.
5. Cliquez sur **Yes** pour lancer la restauration du système.



---

Vous perdez toutes vos données pendant la restauration du système. Assurez-vous de sauvegarder au préalable toutes vos données importantes avant de restaurer le système.

---

6. Une fois la restauration du système terminée, éjectez le DVD de support du lecteur optique puis cliquez sur OK pour redémarrer le Eee PC.







**Directives et avertissements de sécurité**

**Informations sur les droits d'auteur**

**Clause de responsabilité limitée**

**Service et assistance**

**Appendice**



# Directives et avertissements de sécurité

## Rapport de la commission fédérale des communications

Ce dispositif est conforme à l'alinéa 15 des règles établies par la FCC. Son utilisation est soumise aux deux conditions suivantes:

- Cet appareil ne doit pas provoquer d'interférence nuisible ;
- Ce dispositif se doit d'accepter toute interférence extérieure, incluant toute interférence pouvant causer des résultats indésirés.

Cet équipement a été testé et s'est avéré être conforme aux limites établies pour un dispositif numérique de classe B, conformément à l'alinéa 15 de la réglementation de la FCC. Ces limites visent à pour assurer une protection raisonnable contre les interférences nuisibles dans un environnement réseau. Cet appareil génère, utilise et peut émettre des fréquences radio. En outre, s'il n'est pas installé et utilisé en respectant les instructions du fabricant, il peut causer des interférences nuisibles avec les communications radio. Cependant, il n'est pas exclu qu'une interférence se produise lors d'une installation particulière. Si cet appareil provoque des interférences avec la radio ou la télévision, il est possible de déterminer l'émission des interférence en éteignant puis en rallumant l'appareil. Pour résoudre ce problème, nous recommandons à l'utilisateur d'utiliser au moins l'une des mesures suivantes :

- Réorienter ou déplacer l'antenne de réception.
- Eloigner l'appareil du récepteur.
- Brancher l'équipement sur un autre circuit que celui du récepteur.
- Au besoin, consulter un revendeur ou un technicien radio/télévision.



---

L'utilisation d'un cordon électrique de type blindé est requise afin de respecter les limites d'émission fixées par la FCC et d'éviter les interférences avec les postes radio et téléviseurs. Vous ne devez utiliser que le cordon fourni. N'utilisez que des câbles blindés pour brancher des périphériques à l'appareil. Les changements ou modifications qui n'ont pas expressément approuvés par la partie responsable peuvent entraîner l'annulation de votre droit à utiliser cet appareil.

---



(Réimprimé à partir du Code des Régulations Fédérales #47, section 15.193, 1993. Washington DC: Office of the Federal Register, National Archives and Records Administration, U.S. Government Printing Office.)

## **Exigences liées aux interférences de fréquences radio définies par la FCC**

Ce dispositif est strictement destiné à un USAGE DOMESTIQUE en raison de son fonctionnement dans la plage de fréquence 5.15 à 5.25GHz. La FCC exige que ce produit soit utilisé en intérieur dans la plage de fréquences 5.15 à 5.25GHz afin de réduire les éventuelles interférences nuisibles au canal commun des systèmes de satellites mobiles.

Des radars de forte puissance sont alloués en tant qu'utilisateurs principaux des plages de fréquence de 5.25 à 5.35GHz et 5.65 à 5.85GHz. Ces stations radars peuvent causer des interférences et/ou endommager l'appareil.



---

Ce dispositif et ses antennes ne doivent pas être placés ensemble ni opérer conjointement avec d'autres antennes ou émetteurs.

---

## **Directives FCC concernant l'exposition aux fréquences radio**



---

Toute modification qui n'a pas été approuvée par l'instance en charge de la conformité peut rendre nul le droit d'usage de cet appareil par l'utilisateur. "Le constructeur déclare que l'usage de cet appareil est limité aux canaux 1 à 11 sur la fréquence 2.4Ghz par le biais d'une restriction du firmware"

---

Cet équipement a été testé et s'est avéré être conforme aux limites FCC en terme d'exposition aux radiations dans un environnement non contrôlé. **Afin de rester en conformité avec ces exigences, veuillez suivre les instructions de fonctionnement de ce manuel d'utilisation.**

Pour une utilisation dans les plages de fréquence 5.15GHz et 5.25GHz, l'opération doit être effectuée en intérieur et l'antenne du dispositif doit être incorporée.



Max.SAR Measurement (1g)  
SAR Value: 0.085 W/kg

## **Déclaration de conformité (directive R&TTE 1999/5/EC)**

Les articles suivants ont été complétés et sont considérés pertinents et suffisants :

- Conditions essentielles telles que dans [Article 3]
- Conditions de protection pour la santé et la sûreté tels que dans [Article 3.1a]
- Test de la sécurité électrique en conformité avec [EN 60950]
- Conditions de protection pour la compatibilité électromagnétique dans [Article 3.1b]
- Test de la compatibilité électromagnétique dans [EN 301 489-1] & [EN 301]
- Tests en accord avec [489-17]
- Utilisation efficace du spectre des radiofréquences selon l'[Article 3.2]
- Tests radio en accord avec [EN 300 328-2]

## **Marque CE**

Ceci est un produit de classe B; dans un environnement domestique, ce produit peut causer des interférences radio, auquel cas l'utilisateur pourra être amené à prendre les mesures adéquates.

## **Déclaration d'exposition aux radiations IC pour le Canada**

Cet équipement a été testé et s'est avéré être conforme aux limites FCC en terme d'exposition aux radiations dans un environnement non contrôlé. Afin de rester en conformité avec ces exigences, évitez tout contact direct avec l'antenne pendant la transmission. L'utilisateur doit suivre les instructions de fonctionnement de ce manuel d'utilisation.

Le fonctionnement est sujet aux deux conditions suivantes :

- Cet appareil ne doit pas créer d'interférences et
- doit tolérer tout type d'interférences, incluant les interférences pouvant déclencher une opération non désirée de l'appareil.



Afin d'éviter les interférences radio avec le service sous licence (c'est-à-dire le partage de canal avec les systèmes de téléphonie satellite), cet appareil doit être impérativement utilisé en intérieur et à distance des fenêtres pour une protection maximale. Si l'équipement (ou son antenne d'émission) est utilisé en extérieur, il est soumis aux licences d'utilisation.

Des radars de forte puissance sont alloués en tant qu'utilisateur principaux des plages de fréquence de 5.25 à 5.35GHz et 5.65 à 5.85GHz. Ces stations radars peuvent causer des interférences et/ou endommager l'appareil.

Max. SAR Measurement (1g)

SAR Value: 0.085 W/kg



## Canal d'utilisation sans fil pour les différents domaines

Amérique du N.	2.412-2.462 GHz	Ch01 à CH11
Japon	2.412-2.484 GHz	Ch01 à Ch14
Europe ETSI	2.412-2.472 GHz	Ch01 à Ch13

## Plages de fréquence sans fil restreintes en France

Certaines zones en France ont une plage de fréquences restreinte. La puissance maximale autorisée, dans le pire des cas, en intérieure est :

- 10mW pour la plage de 2.4 GHz entière (2400 MHz–2483.5 MHz)
- 100mW pour les fréquences entre 2446.5 MHz et 2483.5 MHz



Les canaux 10 à 13 inclus fonctionnent dans la plage de 2446.6 MHz à 2483.5 MHz.

Il existe quelques possibilités pour une utilisation en extérieur : dans les propriétés privées ou dans les propriétés privées des personnes publiques, l'utilisation est sujette à une procédure d'autorisation préliminaire par le Ministère de la Défense, avec une puissance maximale autorisée de 100mW dans la plage 2446.5–2483.5 MHz. L'utilisation en extérieur dans des propriétés publiques n'est pas permise.

Dans les départements listés ci-dessous, pour la plage de 2.4 GHz entière :

- La puissance maximale autorisée en intérieur est de 100mW
- La puissance maximale autorisée en extérieur est de 10mW

Les départements qui utilisent la plage des 2400–2483.5 MHz est permise avec un EIRP de moins de 100mW en intérieur et de moins de 10mW en extérieur :

01 Ain Orientales	02 Aisne	03 Allier
05 Hautes Alpes	08 Ardennes	09 Ariège
11 Aude	12 Aveyron	16 Charentes
24 Dordogne	25 Doubs	26 Drôme
32 Gers	36 Indre	37 Indre et Loire
41 Loir et Cher	45 Loiret	50 Manche
55 Meuse	58 Nièvre	59 Nord
60 Oise	61 Orne	63 Puy du Dôme



60 Oise	61 Orne
63 Puy du Dôme	64 Pyrénées Atlantique
66 Pyrénées	67 Bas Rhin
68 Haut Rhin	70 Haute Saône
71 Saône et Loire	75 Paris
82 Tarn et Garonne	84 Vaucluse
88 Vosges	89 Yonne
90 Territoire de Belfort	94 Val de Marne

Ces exigences peuvent évoluer au fil du temps. Ainsi, vous pourrez par la suite utiliser votre carte Wifi dans davantage de départements français.. Veuillez vérifier auprès de l'ART pour les dernières informations ([www.art-telecom.fr](http://www.art-telecom.fr))




---

Votre carte WLAN émet moins de 100mW, mais plus de 10mW.

---



## Avertissements de sécurité UL

Requis pour la norme UL 1459 couvrant les équipements de communication (téléphone) prévus pour être connectés de manière électrique à un réseau de télécommunication ayant un voltage d'opération à la terre n'excédant pas 200V en crête, 300V de crête à crête et 105V rms, ou installés, utilisés en conformité avec les normes du NEC (National Electrical Code) (NFPA 70).

Lors de l'utilisation du modem de l'Eee pc, les précautions de sécurité générales doivent être respectées pour réduire les risques de départ d'incendie, de choc électrique et de blessures aux personnes, y compris ce qui suit :

- **N'utilisez pas** le Eee PC à proximité, par exemple près d'une baignoire, d'un évier ou d'un bac à linge, dans un sous-sol humide ou près d'une piscine.
- **N'utilisez pas** le Eee PC lors d'un orage. Il peut y avoir un risque de choc électrique provoqué par la foudre.
- **N'utilisez pas** le Eee PC à proximité d'une fuite de gaz.

Requis pour la norme UL 1642 couvrant les batteries primaires (non-rechargeables) et secondaires (rechargeables) utilisées comme source d'alimentation. Ces batteries contiennent du lithium métal, un alliage à base de lithium ou lithium-ion, sont constituées d'une seule cellule électrochimique ou de deux cellules supplémentaires connectées en série, en parallèle ou les deux, qui convertissent l'énergie chimique en énergie électrique par une réaction chimique réversible ou irréversible.

- **Ne jetez pas** la batterie du Eee PC dans le feu car elle pourrait exploser. Vérifiez vos réglementations locales en matière de recyclage de batteries afin de réduire les risques de blessures aux personnes provoquées par un feu ou une explosion.
- **N'utilisez pas** d'adaptateurs électriques ni de piles provenant d'autres appareils afin de réduire les risques de blessures aux personnes provoquées par un feu ou une explosion. Utilisez uniquement des adaptateurs de courant certifiés UL ou des piles fournies par le fabricant ou un revendeur agréé.



## Normes de sécurité liées à l'alimentation

Les produits utilisant des courants électriques nominaux allant jusqu'à 6 A et pesant plus de 3 Kg doivent utiliser des cordons d'alimentation supérieurs ou égaux à : H05VV-F, 3G, 0.75 mm<sup>2</sup> ou H05VV-F, 2G, 0.75 mm<sup>2</sup>.



Le symbole représentant une benne à roulette barrée, indique que le produit (équipement électrique et électronique contenant une batterie au mercure) ne doit pas être placé dans un conteneur à ordures ménagères. Veuillez consulter les réglementations locales en matière de recyclage de produits électriques.



## **Mise en garde** **(pour les PC portables avec batterie Lithium-Ion)**

**CAUTION!** Danger of explosion if battery is incorrectly replaced. Replace only with the same or equivalent type recommended by the manufacturer. Dispose of used batteries according to the manufacturer's instructions. (English)

**ATTENZIONE!** Rischio di esplosione della batteria se sostituita in modo errato. Sostituire la batteria con una di tipo uguale o equivalente consigliata dalla fabbrica. Non disperdere le batterie nell'ambiente. (Italian)

**VORSICHT!** Explosionsgefahr bei unsachgemäßen Austausch der Batterie. Ersatz nur durch denselben oder einem vom Hersteller empfohlenem ähnlichen Typ. Entsorgung gebrauchter Batterien nach Angaben des Herstellers. (German)

**ADVARSEL!** Lithiumbatteri - Eksplosionsfare ved fejlagtig håndtering. Udskiftning må kun ske med batteri af samme fabrikat og type. Levér det brugte batteri tilbage til leverandøren. (Danish)

**WARNING!** Explosionsfara vid felaktigt batteribyte. Använd samma batterityp eller en ekvivalent typ som rekommenderas av apparattillverkaren. Kassera använt batteri enligt fabrikantens instruktion. (Swedish)

**VAROITUS!** Paristo voi räjähtää, jos se on virheellisesti asennettu. Vaihda paristo ainoastaan laitevalmistajan suosittelemaan tyyppiin. Hävitä käytetty paristo valmistajan ohjeiden mukaisesti. (Finnish)

**ATTENTION!** Il y a danger d'explosion s'il y a remplacement incorrect de la batterie. Remplacer uniquement avec une batterie du même type ou d'un type équivalent recommandé par le constructeur. Mettre au rebut les batteries usagées conformément aux instructions du fabricant. (French)

**ADVARSEL!** Eksplosjonsfare ved feilaktig skifte av batteri. Benytt samme batteritype eller en tilsvarende type anbefalt av apparatfabrikanten. Brukte batterier kasseres i henhold til fabrikantens instruksjoner. (Norwegian)

標準品以外の使用は、危険の元になります。交換品を使用する場合、製造者に指定されるものを使って下さい。製造者の指示に従って処理して下さい。  
(Japanese)



# Approbation CTR 21

## (Pour Eee PC avec modem intégré)

### Danois

•Udstyret er i henhold til Rådets beslutning 98/482/EF EU-godkendt til at blive opkoblet på de offentlige telefonnet som enkeltforbundet terminal. På grund af forskellige medier de offentlige telefonnet i de forskellige lande giver godkendelsen dog ikke i sig selv ubetinget garanti for, at udstyret kan fungere korrekt på samtlige nettermineringspunkter på de offentlige telefonnet.

I tilfælde af problemer bør De i første omgang henvende Dem til leverandøren af udstyret.

### Néerlandais

„Dit apparaat is goedgekeurd volgens Beschikking 98/482/EG van de Raad voor de pan-Europese aansluiting van eenvoudige eindapparatuur op het openbare geschakelde telefoonnetwerk (PSTN). Gezien de verschillen tussen de individuele PSTN's in de verschillende landen, biedt deze goedkeuring op zichzelf geen onvoorwaardelijke garantie voor een succesvolle werking op elk PSTN-netwerkaansluitpunt.

Neem bij problemen in eerste instantie contact op met de leverancier van het apparaat.

### Anglais

“The equipment has been approved in accordance with Council Decision 98/482/EC for pan-European single terminal connection to the public switched telephone network (PSTN). However, due to differences between the individual PSTNs provided in different countries, the approval does not, of itself, give an unconditional assurance of successful operation on every PSTN network termination point.

In the event of problems, you should contact your equipment supplier in the first instance.”

### Finnois

“Tämä laite on hyväksytty neuvoston päätöksen 98/482/EY mukaisesti liitettäväksi yksittäisenä laitteena yleiseen kytkentäiseen puhelinverkkoon (PSTN) EU:n jäsenvaltioissa. Eri maiden yleisten kytkentäisten puhelinverkkojen välillä on kuitenkin eroja, joten hyväksyntä ei sellaisenaan takaa häiriötöntä toimintaa kaikkien yleisten kytkentäisten puhelinverkkojen liitännäispisteissä.

Ongelmien ilmetessä otakaa viipymättä yhteyttä laitteen toimittajaan.”

### Français

«Cet équipement a reçu l'agrément, conformément à la décision 98/482/CE du Conseil, concernant la connexion paneuropéenne de terminal unique aux réseaux téléphoniques publics communis (RTPC). Toutefois, comme il existe des différences d'un pays à l'autre entre les RTPC, l'agrément en soi ne constitue pas une garantie absolue de fonctionnement optimal à chaque point de terminaison du réseau RTPC.

En cas de problème, vous devez contacter en premier lieu votre fournisseur.»

### Allemand

„Dieses Gerät wurde gemäß der Entscheidung 98/482/EG des Rates europaweit zur Anschaltung als einzelne Endeinrichtung an das öffentliche Fernsprechnetz zugelassen. Aufgrund der zwischen den öffentlichen Fernsprechnetzen verschiedener Staaten bestehenden Unterschiede stellt diese Zulassung an sich jedoch keine unbedingte Gewähr für einen erfolgreichen Betrieb des Geräts an jedem Netzanschlußpunkt dar.

Falls beim Betrieb Probleme auftreten, sollten Sie sich zunächst an ihren Fachhändler wenden.“

### Grec

«Ο εξοπλισμός έχει εγκριθεί για πανευρωπαϊκή σύνδεση μεμονωμένων περιφερειακών με το δημόσιο τηλεφωνικό δίκτυο μεταγωγής (PSTN), σύμφωνα με την απόφαση 98/482/ΕΚ του Συμβουλίου. Ωστόσο, επειδή υπάρχουν διαφορές μεταξύ των επιμέρους PSTN που παρέχονται σε διάφορες χώρες, η έγκριση δεν παρέχει από μόνη της ανεπιφύλακτη εξασφάλιση επαρκούς λειτουργίας σε κάθε σημείο απόληξης του δικτύου PSTN.

Εάν ανακύψουν προβλήματα, θα πρέπει και\* αρχικά να απευθύνεστε στον προμηθευτή του εξοπλισμού σας.»

### Italian

•La presente apparecchiatura terminale è stata approvata in conformità della decisione 98/482/CE del Consiglio per la connessione paneuropea come terminale singolo ad una rete analogica PSTN. A causa delle differenze tra le reti dei differenti paesi, l'approvazione non garantisce però di per sé il funzionamento corretto in tutti i punti di terminazione di rete PSTN.

In caso di problemi contattare in primo luogo il fornitore del prodotto.»

### Portugais

•Este equipamento foi aprovado para ligação pan-europeia de um único terminal à rede telefónica pública comutada (RTPC) nos termos da Decisão 98/482/CE. No entanto, devido às diferenças existentes entre as RTPC dos diversos países, a aprovação não garante incondicionalmente, por si só, um funcionamento correcto em todos os pontos terminais da rede da RTPC.

Em caso de problemas, deve entrar-se em contacto, em primeiro lugar, com o fornecedor do equipamento.»



## Espagnol

«Este equipo ha sido homologado de conformidad con la Decisión 98/482/CE del Consejo para la conexión paneuropea de un terminal simple a la red telefónica pública conmutada (RTPC). No obstante, a la vista de las diferencias que existen entre las RTPC que se ofrecen en diferentes países, la homologación no constituye por sí sola una garantía incondicional de funcionamiento satisfactorio en todos los puntos de terminación de la red de una RTPC.

En caso de surgir algún problema, procede ponerse en contacto en primer lugar con el proveedor del equipo.»

## Suédöis

«Utrustningen har godkänts i enlighet med rådets beslut 98/482/EG för allteuropeisk anslutning som ersköld terminal till det allmänt tillgängliga kopplade telenätet (PSTN). På grund av de skillnader som finns mellan telenätet i olika länder utgör godkännandet emellertid inte i sig självt en absolut garanti för att utrustningen kommer att fungera tillfredsställande vid varje telenätsanslutningspunkt.

Om problem uppstår bör ni i första hand kontakta leverantören av utrustningen.»



# Informations sur les droits d'auteur

Aucune partie du présent manuel, y compris les produits et logiciels qui y sont décrits, ne peut être reproduite, transmise, transcrite, stockée dans un système de base de données, ni traduite dans aucune langue, sous une quelconque forme et par tout moyen, hormis la documentation conservée par l'acheteur à des fins de sauvegarde, sans la permission expresse de ASUSTeK COMPUTER INC. ("ASUS").

ASUS FOURNIT CE MANUEL "EN L'ÉTAT" SANS GARANTIE D'AUCUNE SORTE, EXPLICITE OU IMPLICITE, Y COMPRIS, MAIS NON LIMITÉ AUX GARANTIES IMPLICITES OU AUX CONDITIONS DE COMMERCIALISABILITÉ OU D'ADÉQUATION À UN BUT PARTICULIER. En aucun cas ASUS, ses directeurs, ses cadres, ses employés ou ses agents ne peuvent être tenus responsables des dégâts indirects, spéciaux, accidentels ou consécutifs (y compris les dégâts pour manque à gagner, pertes de profits, perte de jouissance ou de données, interruption professionnelle ou assimilée), même si ASUS a été prévenu de la possibilité de tels dégâts découlant de tout défaut ou erreur dans le présent manuel ou produit.

Les noms des produits et des sociétés qui apparaissent dans le présent manuel peuvent être, ou non, des marques commerciales déposées, ou sujets à copyrights pour leurs sociétés respectives, et ne sont utilisés qu'à des fins d'identification ou d'explication, et au seul bénéfice des propriétaires, sans volonté d'infraction.

LES SPÉCIFICATIONS ET LES INFORMATIONS CONTENUES DANS CE MANUEL SONT FOURNIES UNIQUEMENT A TITRE INDICATIF ET SONT SUJETTES A DES MODIFICATION SANS AVERTISSEMENT PREALABLE ET NE DOIVENT PAS ÊTRE INTERPRÉTÉES COMME UN ENGAGEMENT D'ASUS. ASUS N'EST EN AUCUN CAS RESPONSABLE DES EVENTUELLES ERREURS OU INEXACTITUDES PRESENTES DANS CE MANUEL, Y COMPRIS LES PRODUITS ET LES LOGICIELS QUI Y SONT DÉCRITS.

**Copyright © 2008 ASUSTeK COMPUTER INC. Tous droits réservés.**



## Clause de responsabilité limitée

Des dommages peuvent survenir suite à défaut sur une pièce fabriquée par ASUS ou un tiers. Vous avez le droit à des dommages et intérêts auprès d'ASUS. Dans un tel cas, indépendamment de la base sur laquelle vous avez droit de revendiquer les dommages et intérêts auprès d'ASUS, ASUS ne peut être responsable de plus que des dommages et intérêts pour les dommages corporels (y compris la mort) et les dégâts aux biens immobiliers et aux biens personnels tangibles; ou les autres dommages et intérêts réels et directs résultant de l'omission ou de la défaillance d'exécuter ses devoirs légaux au titre de la présente Déclaration de Garantie, jusqu'au prix forfaitaire officiel de chaque produit.

ASUS n'est responsable et ne peut vous indemniser qu'au titre des pertes, des dégâts ou revendications basées sur le contrat, des préjudices ou des infractions à cette Déclaration de Garantie.

Cette limite s'applique aussi aux fournisseurs d'ASUS et à ses revendeurs. Il s'agit du maximum auquel ASUS, ses fournisseurs, et votre revendeur, sont collectivement responsables.

EN AUCUNE CIRCONSTANCE ASUS N'EST RESPONSABLE POUR CE QUI SUIV : (1) LES REVENDICATIONS DE TIERS CONTRE VOUS POUR DES DOMMAGES ET INTÉRÊTS ; (2) LES PERTES, OU DÉGÂTS, A VOS ENREGISTREMENTS DE DONNÉES; OU (3) LES DOMMAGES ET INTÉRÊTS SPÉCIAUX, FORTUITS, OU INDIRECTS OU POUR N'IMPORTE QUELS DOMMAGES ET INTÉRÊTS ÉCONOMIQUES CONSÉCUTIFS (INCLUANT LES PERTES DE PROFITS OU D'ÉCONOMIES), MÊME SI ASUS, SES FOURNISSEURS OU VOTRE REVENDEUR SONT INFORMÉS D'UNE TELLE POSSIBILITÉ.

## Service et assistance

Visitez notre site Web multilingue sur <http://support.asus.com>