

Eee PC

Hurgtig-brugervejledning

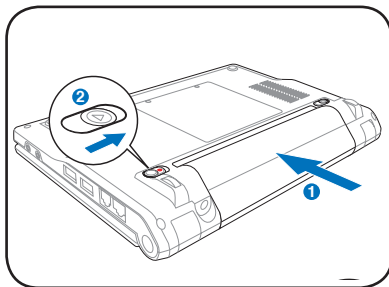
Ecc PC 900 serien



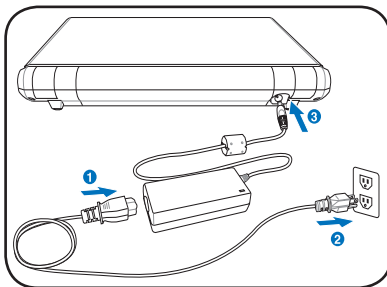
Tilslutning af strøm til din Eee PC

Her er hurtiginstruktioner i brugen af din Eee PC. Læs den fulde manual for yderligere oplysninger.

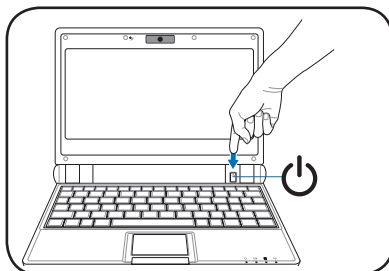
1. Anbringelse af batterienhed



2. Tilslut AC strøm adapteren



3. Tænd for Eee PC



Der kan opstå skade, hvis der bruges en anden adapter til at levere strøm til Eee PC eller, hvis Eee PC adapteren bruges til andre elektriske apparater. Hvis der er fejl ved adapteren, kan det skade både batterienheden og Eee PC.



Når du åbner skærmpanelet, må du ikke tvinge det ned mod bordet, da hængslerne i givet fald kan brække! Løft aldrig Eee PC i skærmpanelet!



For at forlænge batteriets levetid, skal du huske at oplade batteriet fuldt ud, inden det bruges første gang samt hver gang, det er udløbet.

Statusindikatorer

Statusindikatorerne relaterer til forskellige hardware/software tilstande.



Strømindikator



Solid state-disk (SSD)
indikator



Batteriopladningsindikator




Trådløs indikator

Sådan slukker du for Eee PC

Sluk for Eee PC på følgende måde.

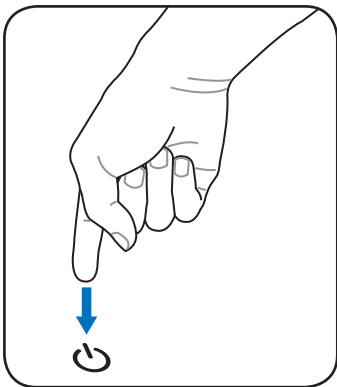
A.

1. Tryk på den røde strømkontakt  på opgavebjælken.
Eller klik på **Øjeblikkelig nedlukning** på **Indstillinger** fanen og vælg **Sluk**.
2. Vælg **Sluk** i dialogboksen.
3. Vælg **OK** for at fortsætte.



B.

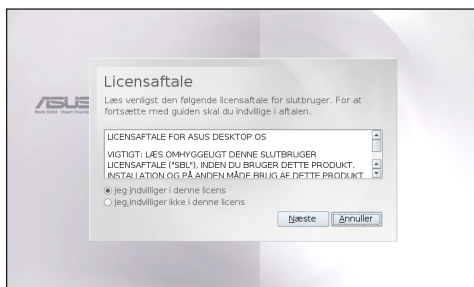
Eller tryk direkte på Eee PC's afbryderkontakt og følg de tidligere nævnte anvisninger i forbindelse med nedlukning.



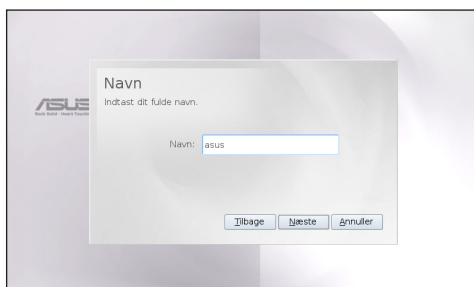
Start af førstekørsels-wizard

Første gang, du åbner for Ecc PC, starter Førstekørsel-wizarden automatisk og hjælper dig med indstillingen af dine præferencer samt giver dig nogle basale oplysninger. Følg wizardens anvisninger for at fuldføre igangsætningen.

1. Skift til **Jeg er enig i denne licens** og klik på **Næste** for at fortsætte.



2. Indtast dit **Brugernavn**. Klik på **Næste** for at fortsætte.





3. Følg instruktionerne på skærmen for at fuldføre førstekørsels-wizarden.



ASUS Eee PC understøtter og Windows® XP styresystemet. Se brugervejledningen for yderligere anvisninger og bemærkninger vedrørende installation af WinXP SP2 32 bit styresystemet.

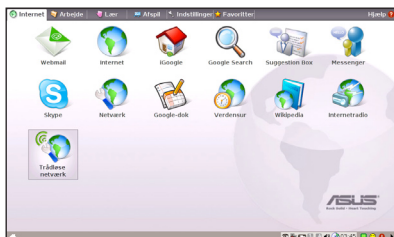
Konfigurering af netværksforbindelse

Trådløs netværksforbindelse

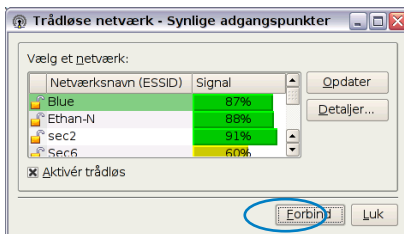
1. Tryk på  +  (<Fn> + <F2>) for at aktivere den trådløse LAN funktion.



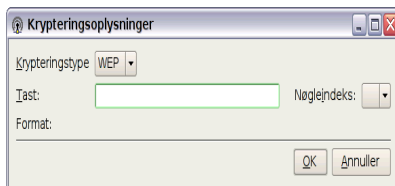
2. Klik på **Trådløse Netværk** på **Internet** fanen



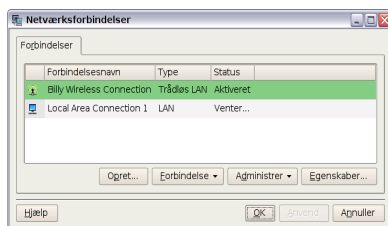
3. Vælg på listen det trådløse accesspunkt, du ønsker at forbinde til, og klik på **Tilslut** for at oprette forbindelsen. Sikr dig, at bokse foran **Aktiver trådløs** er afmærket.



4. Når du vil tilslutte, skal du indtaste en adgangskode.



5. Når forbindelsen er oprettet, ses den på listen.



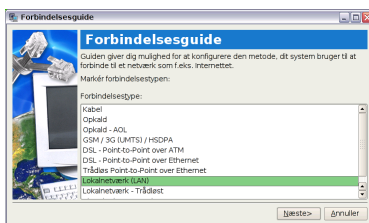
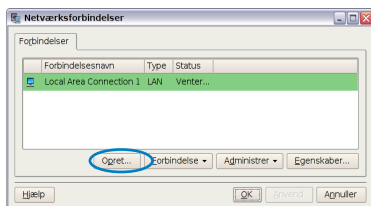
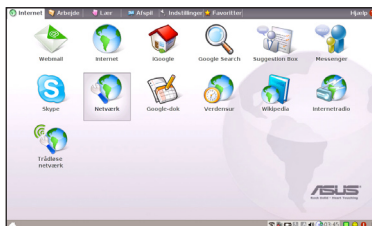
6. Du kan se bjælkerne for det trådløse signals styrke i statusfeltet.



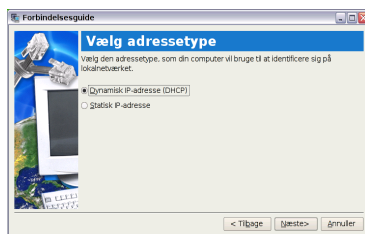
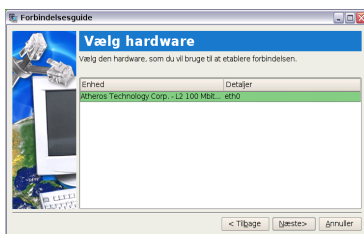
Lokalt områdenetværk

Brug af dynamisk IP:

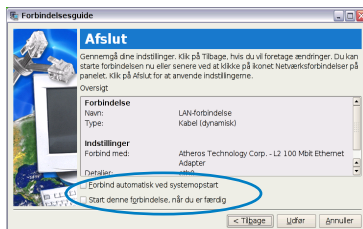
1. På **Internet** fanen skal du vælge **Netværk** for at begynde konfigurationen.
2. Klik på **Opret** for at oprette en netværksforbindelse.
3. Vælg forbindelsestypen, du bruger, og klik på **Næste**.



4. Vælg hardwaret, du ønsker at bruge til at oprette din forbindelse, og klik på **Næste**.
5. Skift til den første mulighed, Dynamisk IP adresse (DHCP), og klik på **Næste**.

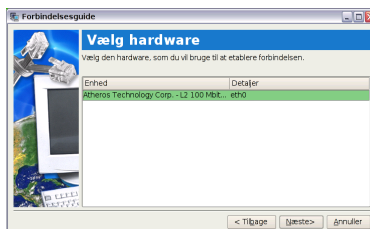
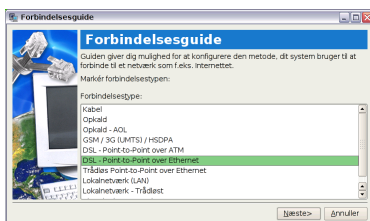


6. Indtast navnet på denne forbindelse og klik på **Næste**.
7. Klik på **Afslut** for at anvende indstillingerne eller klik på **Tilbage** for at foretage ændringer. Klik på boksen foran **Forbind automatisk til system-start-op** or before the box **Start denne forbindelse, når du er færdig** baseret på dine behov.

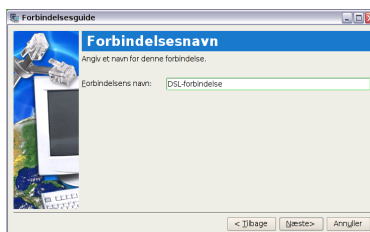


Point-to-Point Protocol over Ethernet (PPPoE)

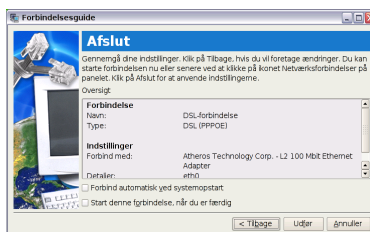
1. Gentag trinene 1~2 under 'Brug af statisk IP' for at begynde PPPoE netværks-konfiguration.
2. Vælg forbindelsestypen, du bruger, og klik på **Næste**.
3. Vælg hardwaret, du ønsker at bruge til at oprette din forbindelse, og klik på **Næste**.



4. Indtast dit brugernavn og din adgangskode og klik på **Næste**.
5. Indtast navnet på denne forbindelse og klik på **Næste**.

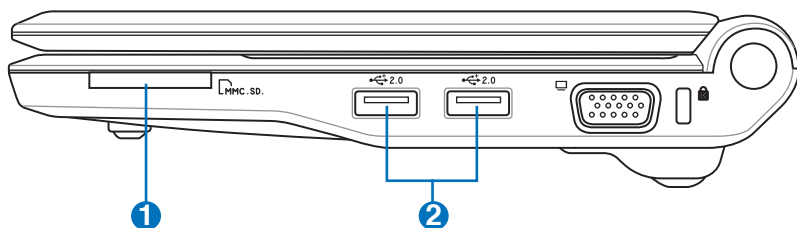


6. Klik på **Afslut** for at anvende indstillingerne eller klik på **Tilbage** for at foretage ændringer.



Tilslutning af ikke-permanente enheder

Du kan tilslutte ikke-permanente enheder alt efter ønske.



1 Hukommelseskort-indstik



MMC (Multimedia Card)
MMC Plus
RS-MMC (Reduced Size) (with MMC adapter)

SD (Secure Digital)
MiniSD (with SD adapter)

microSD
SD Adapter

2 2.0 USB Port (2.0/1.1)

USB eksternt optisk diskdrev

USB eksternt harddiskdrev



USB flashdisk



Adgang til dine filer

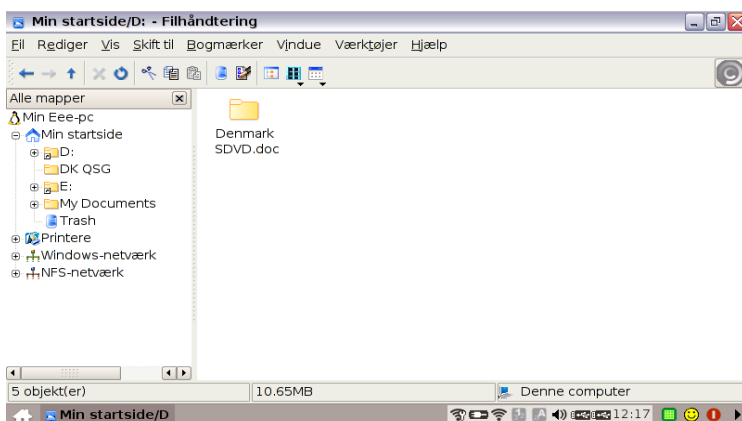
Med tilslutning af eksterne USB enheder, kan du let flytte filer ind og ud af din Eee PC. Se de efterfølgende underafsnit for yderligere oplysninger.

Filstyrer

1. Forbind din USB flash-hukommelsesdisk eller dit USB bærbare harddiskdrev til din Eee PC.
2. Fremhæv og vælg **Åbn i filstyrer** i promptet.



3. Alle filerne og folderne i den eksterne USB lagerenhed ses i den højre rude. Find den ønskede fil og dobbeltklik på den for at åbne den.

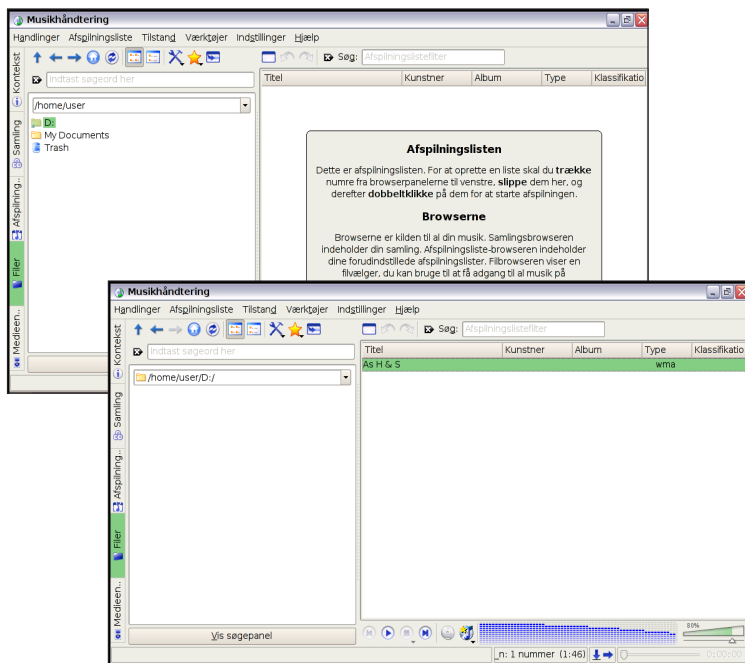


Musikstyrer

1. Forbind din USB flash-hukommelsesdisk eller dit USB bærbare harddiskdrev til din Eee PC med musik.
2. Fremhæv og vælg **Åbn i Musikstyrer** i promptet.



3. **Filstyrer** skærmen viser albumfolderne i USB flash/harddiskdrevet. Vælg en folder og træk spor til den højre rude for at skabe din egen afspilningsliste.

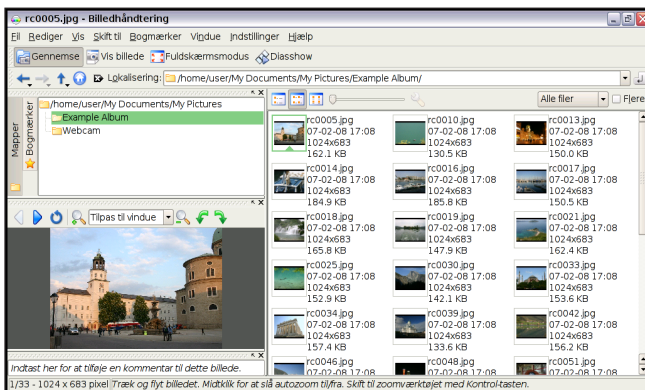


Billedstyrer

1. Forbind din USB flash-hukommelsesdisk eller dit USB bærbare harddiskdrev til din Eee PC med dine billeder.
2. Fremhæv og vælg **Åbn i Billedstyrer** i promptet.



3. **Billedstyrer** viser albummerne i den tilsluttede USB lagerenhed. Vælg et billede i et album og billederne ses i det nederste, venstre tjekvindue.





Afslutning af applikationsprocesser

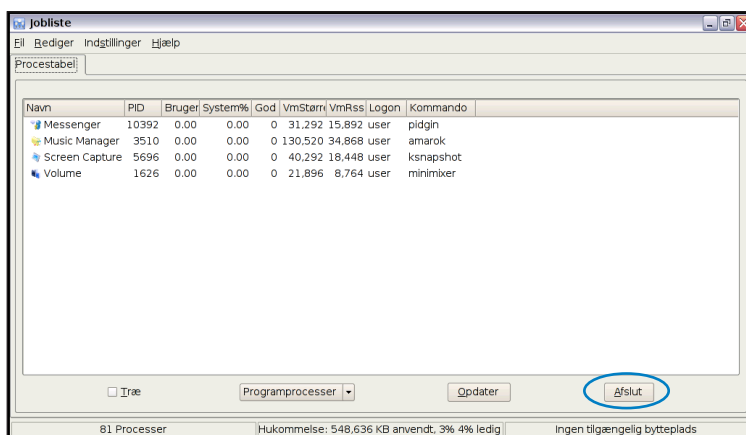
Opgavestyreren viser applikationsprocesserne. Hvis din Eee PC kører langsomt, kan du trimme den ved at slette programmet med opgavestyreren.

Afslut programmerne på følgende måde:

1. Dobbeltklik på SOS ikonen  i statusfeltet for at se de kørende programmer.

Eller tryk på  +  (<Fn> + <F6>) for at starte opgavestyreren direkte.

2. Vælg et unødvendigt program, som bruger systemets resurser, og klik på **Slet** for at afslutte processen.



Hvis opgavestyreren bruges til at slette programmer, kan det skade filerne, som programmet læser og ændrer. Vi anbefaler ikke at bruge opgavestyreren til at slette programmer, som arbejder med dine vigtige data. Eller: Reservekopier (backup) vigtige data, inden du bruger opgavestyreren.

"Hvordan gør jeg..."

Hvordan forlænger jeg batteriets levetid?

- Slå WiFi fra: <Fn> + <F2>
- Dæmp skærmen: <Fn> + <F3>
- Reducer lydstyrken: <Fn> + <F8>
- Slå højtaleren fra: <Fn> + <F7>

Hvordan bruger jeg opgavestyreren?

1. Klik på den grønne ikon på opgavebjælken, som findes nederst på skærmen.
2. Klik på en kolonneoverskrift for at sortere listen, f.eks. med hukommelse brugt.
3. Vælg et program i vinduet, der skal **Slet** eller **Genopfrisk**.
4. For at se mere, vælg en anden funktion i rullelisten.

Hvordan installerer jeg Windows® XP?

Se brugermanualen.

Hvordan forbinder jeg til ASUS opdateringsserver?

1. Forbind til internettet.
2. Klik på **Tilføj/fjern software** på **Indstillinger** fanen.
3. Efter at databasen har indlæst, find opdateringer på **Indstillinger** fanen.

Hvordan installerer jeg WiFi?

1. Tryk på <Fn> + <F2> for at aktivere WiFi.
2. Klik på **Click the Trådløse netværk** ikonen på internet-fanen.
3. Klik på **Tilslut** for at oprette forbindelsen.

Hvordan installerer jeg ADSL?

1. Klik på **Netværk** ikonen på **Internet** fanen.
2. Klik på **Opret** knappen. En wizard starter op.
3. Vælg **DSL - Point-to-Point Over Ethernet** og klik på **Næste**.
4. Fuldfør wizarden for at konfigurere en DSL forbindelse.

