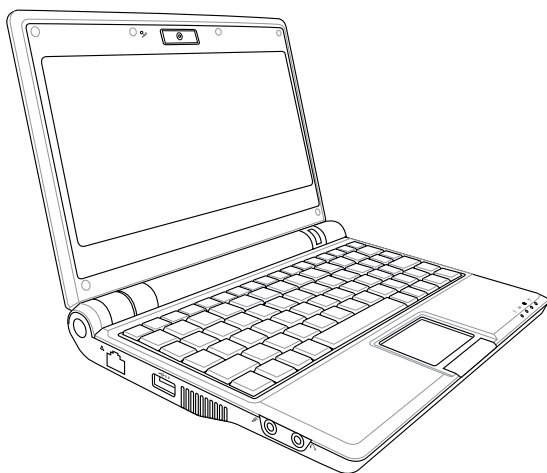




Eee PC

Gebruikershandleiding Eee PC 900 Series



Maart 2008

Inhoudsopgave

Hoofdstuk 1: Kennismaken met de Eee PC

Over deze gebruiksaanwijzing	1-2
Opmerkingen over deze handleiding	1-3
Veiligheidsmaatregelen.....	1-4
Voorzorgsmaatregelen voor vervoer	1-5
Uw batterijen opladen.....	1-5
Voorzorgsmaatregelen voor vliegreizen.....	1-5
Uw Eee PC voorbereiden.....	1-6

Hoofdstuk 2: Kennismaken met de onderdelen

Bovenkant.....	2-2
Onderkant.....	2-5
Rechterzijde	2-7
Linkerzijde	2-8
Achterzijde.....	2-9

Hoofdstuk 3: Aan de slag

Voedingssysteem	3-2
Wisselstroomvoeding gebruiken.....	3-2
Batterijvoeding gebruiken	3-3
Batterijonderhoud.....	3-4
Het touchpad gebruiken	3-6
Invoer met één vingerbeweging	3-6
Invoer met meerdere vingerbewegingen	3-7
Het toetsenbord gebruiken.....	3-8
Speciale functietoetsen.....	3-8
Wizard Eerste uitvoering	3-11
Gebruiksmodus.....	3-13
Afsluiten.....	3-14

Hoofdstuk 4: De Eee PC gebruiken

Internet	4-2
Een draadloze netwerkverbinding configureren.....	4-2
Een netwerkverbinding configureren.....	4-4
Draadloos Point-to-Point Protocol over Ethernet	4-9

Inhoudsopgave

Bladeren door webpagina's.....	4-11
Genieten van gratis bronnen	4-12
E-mail openen.....	4-13
Chatten met vrienden.....	4-14
De wereldklok controleren	4-16
Werken	4-17
Kantoortoeepassingen	4-17
Beheersoftware.....	4-21
Accessoires en woordenboek	4-23
Leren	4-24
Wetenschappen.....	4-24
Taal	4-25
Wiskunde.....	4-25
Paint	4-26
Leren op het web.....	4-26
Spelen.....	4-27
Mediaspeler	4-27
Muziekbeheer.....	4-28
Fotobeheer	4-29
Videobeheer.....	4-30
Webcam	4-30
Geluidsrecorder.....	4-31
Ontspanning	4-31
Instellingen.....	4-32
Bureaubladmodus.....	4-32
Antivirus.....	4-33
Volume	4-33
Onmiddellijk uschakelen	4-34
Printers	4-34
Systeeminfo	4-35
Datum en tijd	4-35
Persoonlijke instellingen.....	4-36
Software toevoegen/verwijderen	4-36
Touchpad.....	4-38
Schijfhelpprogramma.....	4-38

Inhoudsopgave

Diagnostische hulpprogramma's	4-39
Taakbeheer	4-41
Favorieten	4-42

Hoofdstuk 5: Systeemherstel

Systeemherstel.....	5-2
De verborgen partitie gebruiken.....	5-2
De herstel-dvd gebruiken.....	5-3
De USB-flashdisk gebruiken	5-4

Hoofdstuk 6: Windows® XP installeren

De installatie van Windows® XP voorbereiden	6-2
Windows® XP installeren.....	6-2
Informatie ondersteunings-cd	6-4
De ondersteunings-cd starten.....	6-4
Menu Stuurprogramma's.....	6-5
Menu Hulpprogramma's.....	6-7
Contact	6-9
Overige informatie	6-9

Appendix

Handelsmerkverklaringen	A-2
Lijst van erkende verkopers.....	A-3
GNU General Public License	A-14
Copyright-informatie	A-26
Beperkte aansprakelijkheid	A-27
Service en ondersteuning	A-28

Over deze gebruiksaanwijzing

Opmerkingen over deze handleiding

Veiligheidsmaatregelen

Uw Eee PC voorbereiden

Kennismaken met de Eee PC

Over deze gebruiksaanwijzing

U leest momenteel de gebruikershandleiding van de Eee PC. Deze gebruikershandleiding biedt informatie over de verschillende componenten van de Eee PC en het gebruik van deze componenten. Dit zijn de hoofdsecties van deze gebruikershandleiding:

1. Kennismaken met de Eee PC

Hier maakt u kennis met de Eee PC en deze gebruikershandleiding.

2. Kennismaken met de onderdelen

Biedt informatie over de componenten van de Eee PC.

3. Aan de slag

Biedt informatie over de manier waarop u aan de slag kunt met de Eee PC.

4. De Eee PC gebruiken

Biedt informatie over het gebruik van de hulpprogramma's van de Eee PC.

5. Systeemherstel

Biedt u informatie over de het systeemherstel.

6. Windows® XP installeren

Geeft informatie over de manier waarop u Windows® XP en de inhoud van de ondersteunings-cd op uw EeePC kunt installeren.

7. Bijlage

Biedt u de lijst van erkende verkopers en veiligheidsverklaringen.

Opmerkingen over deze handleiding

In deze handleiding worden enkele opmerkingen en waarschuwingen gebruikt die u zullen helpen uw taken veilig en efficiënt uit te voeren. Het belang van deze opmerkingen verschilt als volgt:



WAARSCHUWING! Belangrijke informatie die moet worden opgevolgd voor een veilig gebruik.



BELANGRIJK! Vitale informatie die moet worden opgevolgd om schade aan gegevens, onderdelen of lichamelijke letsels te vermijden.



TIP: Tips voor het voltooien van taken.



OPMERKING: informatie voor speciale situaties.

Veiligheidsmaatregelen

De volgende veiligheidsmaatregelen zullen de levensduur van de Eee PC verlengen. Volg alle voorzorgsmaatregelen en instructies. Laat elk onderhoud en elke reparatie over aan bevoegd personeel, tenzij anders beschreven in deze handleiding. Gebruik geen beschadigde voedingskabels, accessoires of andere randapparatuur. Gebruik geen krachtige oplosmiddelen zoals thinners, benzeen of andere chemische producten op of in de nabijheid van het oppervlak.



Koppel de wisselstroomvoeding los en verwijder de batterij voordat u het apparaat reinigt. Veeg de Eee PC schoon met een propere cellulose spons of een zeemleer, bevochtigd met een oplossing van niet bijtend schoonmaakmiddel en enkele druppels warm water en verwijder extra vocht met een droge doek.



Plaats het NIET op een oneffen of onstabiel werkoppervlak. Neem contact op met de onderhoudsdienst als de behuizing beschadigd is.



Plaats GEEN objecten op de notebook, laat er niets op vallen en stop geen vreemde objecten in de Eee PC.



Stel het apparaat NIET bloot aan vuil of stofrijke omgevingen. Gebruik het apparaat NIET bij gaslekken.



Stel de Eee PC NIET bloot aan krachtige magnetische of elektrische velden.



Duw NIET op het beeldscherm of raak het niet aan. Installeren het apparaat niet samen met andere kleine items die krassen kunnen maken of in de Eee PC kunnen vallen.



Stel het apparaat NIET bloot aan of gebruik het niet in de nabijheid van vloeistof, regen of vocht. Gebruik de modem NIET tijdens een onweer.



Laat de Eee PC NIET op uw schoot of een ander lichaamsdeel liggen om ongemak of letsels door blootstelling aan hitte te vermijden.



Veiligheidswaarschuwing batterij: Gooi de batterij NIET in het vuur. Veroorzaak GEEN kortsluiting in de contacten. Demonteer de batterij NIET.



VEILIGE TEMP: deze Eee PC mag alleen worden gebruikt op plaatsen met een omgevingstemperatuur tussen 5°C (41°F) en 35°C (95°F)



INGANGSVERMOGEN: Raadpleeg het vermogenslabel op de onderkant van de Eee PC en zorg ervoor dat uw voedingsadapter overeenstemt met het vermelde vermogen.



Gooi de Eee PC NIET weg bij het huishoudelijk afval. Raadpleeg de lokale voorschriften voor het verwijderen van elektronische producten.



Wanneer de Eee PC is ingeschakeld, mag u deze NIET dragen of afdekken met materialen die de luchtcirculatie zullen beperken, zoals een draagtas.

Voorzorgsmaatregelen voor vervoer

Om de Eee PC voor te bereiden op het vervoer, moet u het beeldschermpaneel sluiten om het toetsenbord en het scherm te beschermen.

Het oppervlak van de Eee PC kan gemakkelijk mat worden als u er niet voldoende zorg voor draagt. Zorg dat u niet wrijft of krast op het oppervlak van de Eee PC wanneer u het toestel vervoert. U kunt uw Eee PC in een draagtas stoppen om het apparaat te beschermen tegen vuil, water, schokken en krassen.

Uw batterijen opladen

Als u wilt werken op batterijvermogen, moet u ervoor zorgen dat de batterijdoos volledig is opgeladen en dat u over extra optionele batterijdozen beschikt voordat u op een lange reis gaat. Denk eraan dat de voedingsadapter de batterij oplaadt zolang deze op de computer en een wisselstroomvoedingsbron is aangesloten. Het opladen van de batterij duurt veel langer wanneer de ASUS-notebook in gebruik is.

Voorzorgsmaatregelen voor vliegreizen

Neem contact op met uw luchtvaartmaatschappij als u de Eee PC op het vliegtuig wilt gebruiken. De meeste luchtvaartmaatschappijen leggen beperkingen op voor het gebruik van elektronische apparatuur. De meeste luchtvaartmaatschappijen zullen het gebruik van elektronische apparatuur alleen toestaan tijdens de vlucht en niet tijdens het opstijgen en de landing.

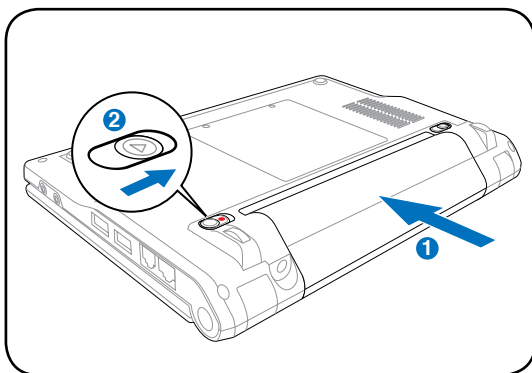


Er zijn drie hoofdtypes veiligheidsapparaten op de luchthaven: Röntgenapparaten (worden gebruikt op items die op de transportbanden worden geplaatst), magnetische detectors (worden gebruikt op mensen die door de veiligheidscontrole gaan) en magnetische staven (handbediende apparaten die op mensen of individuele items worden gebruikt). U kunt uw Eee PC en diskettes door de röntgenapparaten van de luchthaven laten passeren. Het is echter AF TE RADEN uw Eee PC of diskettes door de magnetische detectors op de luchthaven mee te nemen of uw apparatuur bloot te stellen aan de magnetische staven.

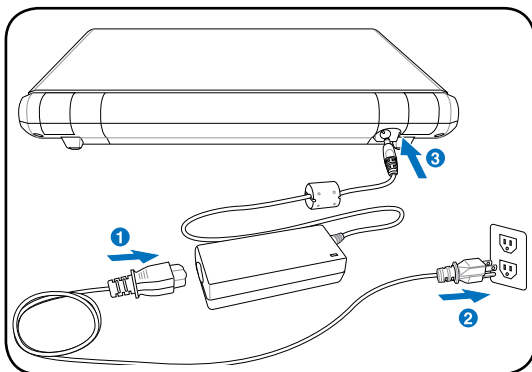
Uw Eee PC voorbereiden

Dit zijn enkele beknopte instructies voor het gebruik van uw EeePC. Lees de volgende hoofdstukken voor gedetailleerde informatie.

1. Installeer de batterij

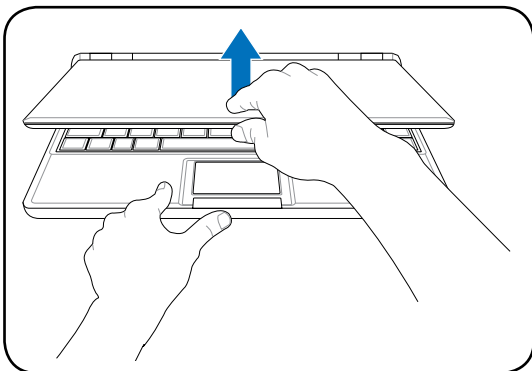


2. Sluit de wisselstroomadapter aan

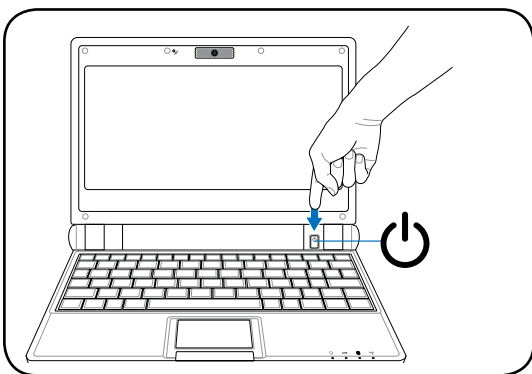


Uw Eee PC kan, afhankelijk van de regio, met een stekker met twee of met drie polen worden geleverd. Als een stekker met drie polen is geleverd, moet u een geaard wisselstroomstopcontact of een correct geaarde adapter gebruiken om een veilige werking van de Eee PC te garanderen.

3. Open het beeldscherm



4. Schakel de Eee PC in



Forceer het beeldscherm niet omlaag op de tafel wanneer u het opent, anders kunnen de scharnieren breken! Til de Eee PC nooit op bij het beeldscherm!

Bovenkant

Onderkant

Rechterzijde

Linkerzijde

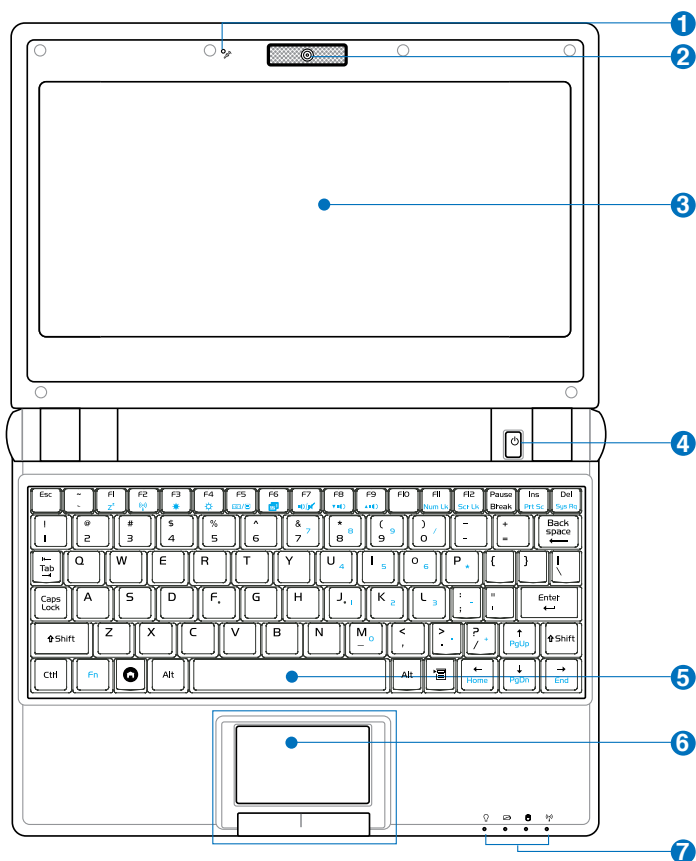
Achterzijde

**Kennismaken met
de onderdelen**



Bovenkant

Raadpleeg het onderstaande schema om de onderdelen aan deze zijde van de Eee PC te identificeren.



Het toetsenbord zal verschillen voor elke regio.

- 1**  **Microfoon (ingebouwd)**
De ingebouwde mono microfoon kan worden gebruikt voor Skype, gesproken verhalen of eenvoudige geluidsopnamen.
- 2**  **Ingebouwde camera**
Met de ingebouwde camera kunt u foto's maken of video's opnemen.
- 3**  **Beeldscherm**
De functies van het beeldscherm zijn dezelfde als bij een desktopmonitor. De Eee PC maakt gebruik van een actief matrix TFT LCD-scherm dat een uitstekende beeldweergave biedt zoals bij desktopmonitoren. In tegenstelling tot desktopmonitoren produceert het LCD-scherm geen straling of flikkering, zodat de ogen minder worden belast. Gebruik een zachte doek zonder chemische vloeistoffen (gebruik indien nodig gewoon water) om het beeldscherm te reinigen.
- 4**  **Voedingsschakelaar**
Met de voedingsschakelaar kunt u het systeem IN- en UITSCHAKELEN en herstellen vanaf STD. Druk eenmaal op de schakelaar om de Eee PC in te schakelen en houd deze ingedrukt om de Eee PC uit te schakelen. De voedingsschakelaar werkt alleen als het beeldscherm is geopend.
- 5**  **Toetsenbord**
Het toetsenbord is voorzien van toetsen met een comfortabele loopdiepte (diepte tot waar de toetsen kunnen worden ingedrukt) en een polssteun voor beide handen.
- 6**  **Touchpad en knoppen**
Het touchpad met zijn knoppen is een aanwijssapparaat dat dezelfde functies biedt als een desktopmuis. U hebt ook meerdere mogelijkheden voor vingerbewegingen waarmee u gemakkelijk kunt navigeren op het internet en in documenten.

7

Statusindicators (voorkant)



Voedingsindicator

De voedingsindicator licht op wanneer de Eee PC wordt INGESCHAKELD en knippert langzaam wanneer de Eee PC in de modus "Opslaan naar RAM" is. Deze indicator is UIT wanneer de Eee PC is UITGESCHAKELD.



Indicator batterijvermogen

De indicator voor de batterijlader (LED) toont de status van het batterijvermogen als volgt:

AAN: de batterij van de Eee PC wordt opgeladen wanneer de wisselstroomvoeding is aangesloten.

UIT: De batterij van de Eee PC is opgeladen of volledig leeg.

Knipperend: Het batterijvermogen bedraagt minder dan 10% en de wisselstroomvoeding is niet aangesloten.



SSD-indicator (Solid-State Disk)

De SSD-indicator knippert wanneer er gegevens worden geschreven naar of gelezen van het schijfstation.



Draadloos-indicator

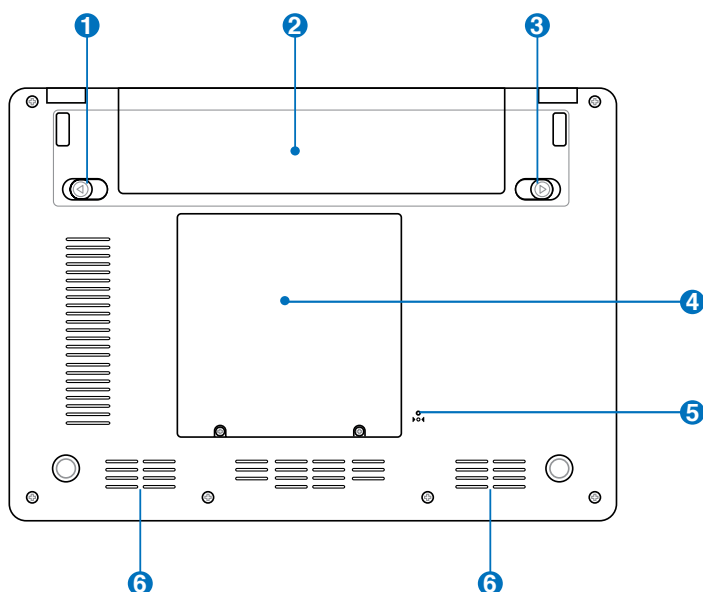
Dit is alleen van toepassing voor modellen met een ingebouwd draadloos LAN. Wanneer het ingebouwde draadloze LAN is ingeschakeld, licht deze indicator op.

Onderkant

Raadpleeg het onderstaande schema om de onderdelen aan deze zijde van de Eee PC te identificeren.



De onderkant kan er anders uitzien afhankelijk van het model.



De onderkant van de Eee PC kan zeer warm worden. Wees voorzichtig wanneer de Eee PC hanteert terwijl deze in gebruik is of recent werd gebruikt. Hoge temperaturen zijn normaal tijdens het opladen of het gebruik. Gebruik het apparaat NIET op zachte oppervlakken die de ventilatieopeningen kunnen blokkeren, zoals een bed of een sofa. LEG DE EEE PC NIET OP UW SCHOOT OF ANDERE DELEN VAN HET LICHAAM OM LETSELS DOOR DE WARMTE TE VOORKOMEN.

1 Batterijvergrendeling - Veer

Het veerslot van de batterij houdt deze stevig op zijn plaats. Wanneer de batterij is geïnstalleerd, wordt dit veerslot automatisch vergrendeld. Om de batterij te verwijderen, moet u dit veerslot in de ontgrendelde positie houden.

2 **Batterij**

De batterij wordt automatisch opgeladen wanneer u de Eee PC aansluit op een wisselstroomvoedingsbron en biedt voeding aan de Eee PC wanneer deze niet op de wisselstroom is aangesloten. Hierdoor kunt u het apparaat verder gebruiken wanneer u zich tijdelijk verplaatst tussen locaties. De levensduur van de batterij varieert afhankelijk van het gebruik en de specificaties voor deze Eee PC. De batterij kan niet worden gedemonteerd en moet als een afzonderlijke eenheid worden aangeschaft.

3 **Batterijvergrendeling - Handmatig**

De handmatige batterijvergrendeling wordt gebruikt om de batterij stevig te bevestigen. Schuif de handmatige vergrendeling naar de ontgrendelde positie om de batterijdoos te plaatsen of te verwijderen. Schuif de handmatige vergrendeling naar de vergrendelde positie nadat u de batterijdoos hebt geïnstalleerd.

4 **Solid-state disk- & geheugenvak**

Het solid-state diskstation en het geheugen zitten veilig in een specifiek hiervoor voorzien vak.

5 **Resetknop (Noodknop)**

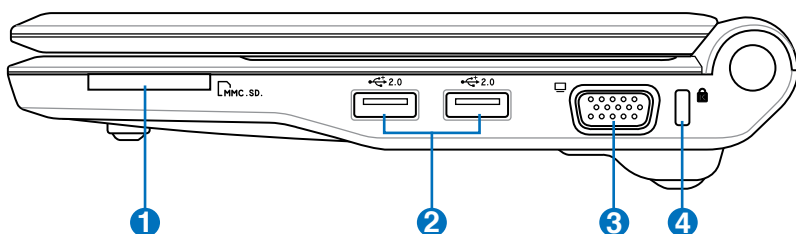
Als uw besturingssysteem niet correct kan worden UITGESCHAKELD of opnieuw worden gestart, kunt u de resetknop indrukken met een pin of de tip van een paperclip die recht is geplooid om de Eee PC opnieuw op te starten.

6 **Audioluidsprekersysteem**

Met het geïntegreerde stereo luidsprekersysteem kunt u audio beluisteren zonder extra hulpstukken. Het multimedia geluidssysteem beschikt over een geïntegreerde digitale audiocontroller die een vol, helder geluid produceert (de resultaten kunnen worden verbeterd met externe stereo hoofdtelefoon of luidsprekers). De audiofuncties worden beheerd via de software.

Rechterzijde

Raadpleeg het onderstaande schema om de onderdelen aan deze zijde van de Eee PC te identificeren.



1 Sleuf geheugenkaart

De ingebouwde geheugenkaartlezer kan MMC/SD-kaarten lezen van apparaten zoals digitale camera's, MP3-spelers, mobiele telefoons en PDA's.

2 2.0 USB-poort (2.0/1.1)

De USB-poort (Universal Serial Bus) is compatibel met USB 2.0- of USB 1.1-apparaten zoals toetsenborden, aanwijsapparaten, camera's en opslagapparaten die serieel zijn aangesloten tot 12 Mbps (USB 1.1) en 480 Mbps (USB 2.0). Met USB kunnen meerdere apparaten tegelijk werken op één computer, met enkele randapparaten die optreden als extra plug-in-locaties of hubs. USB ondersteunt ook de hot swap-functie.

3 Beeldschermuitgang (monitor)

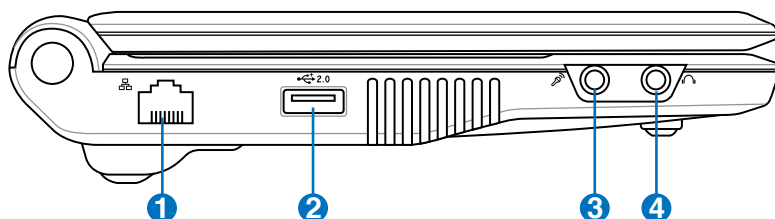
De 15-pins D-sub monitorpoort ondersteunt een standaard VGA-compatibel apparaat zoals een monitor of een projector voor weergave op een groter extern beeldscherm.

4 Kensington®-slotpoort

Dankzij de Kensington®-slotpoort kan de Eee PC worden beveiligd door middel van Kensington®-compatibele beveiligingsproducten van ASUS. De beveiligingsproducten omvatten een metalen kabel en een slot die voorkomen dat de Eee PC van een vast object wordt verwijderd.

Linkerzijde

Raadpleeg het onderstaande schema om de onderdelen aan deze zijde van de Eee PC te identificeren.



1 LAN-poort

De 8-pins RJ-45 LAN-poort (10/100 Mbit) ondersteunt een standaard ethernetkabel voor het aansluiten op een lokaal netwerk. De ingebouwde aansluiting maakt handig gebruik mogelijk zonder extra adapters.

2 2.0 USB-poort (2.0/1.1)

De USB-poort (Universal Serial Bus) is compatibel met USB 2.0- of USB 1.1-apparaten zoals toetsenborden, aanwijsapparaten, camera's en opslagapparaten die serieel zijn aangesloten tot 12 Mbps (USB 1.1) en 480 Mbps (USB 2.0). Met USB kunnen meerdere apparaten tegelijk werken op één computer, met enkele randapparaten die optreden als extra plug-in-locaties of hubs. USB ondersteunt ook de hot swap-functie.

3 Microfoonaansluiting

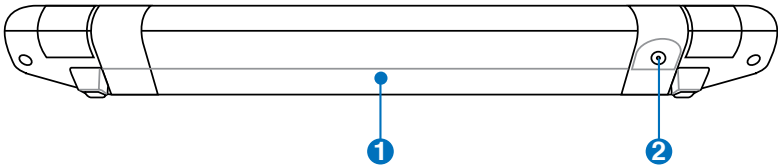
De microfoonaansluiting is voorzien voor het aansluiten van de microfoon die wordt gebruikt voor Skype, gesproken verhalen of eenvoudige audio-opnamen.

4 Hoofdtelefoonuitgang

De 1/8" stereo hoofdtelefoonaansluiting (3,55mm) sluit s het audio-uitgangssignaal van de Eee PC aan op luidsprekers met versterkers of een hoofdtelefoon. Wanneer u deze aansluiting gebruikt, worden de ingebouwde luidsprekers automatisch uitgeschakeld.

Achterzijde

Raadpleeg het onderstaande schema om de onderdelen aan deze zijde van de Eee PC te identificeren.



1 Batterij

De batterij wordt automatisch opgeladen wanneer u de Eee PC aansluit op een wisselstroomvoedingsbron en biedt voeding aan de Eee PC wanneer deze niet op de wisselstroom is aangesloten. Hierdoor kunt u het apparaat verder gebruiken wanneer u zich tijdelijk verplaatst tussen locaties. De levensduur van de batterij varieert afhankelijk van het gebruik en de specificaties voor deze Eee PC. De batterij kan niet worden gedemonteerd en moet als een afzonderlijke eenheid worden aangeschaft.

2 Gelijkstroomingang (DC)

De bijgeleverde voedingsadapter converteert wisselstroom naar gelijkstroom voor gebruik met deze aansluiting. De voeding die via deze aansluiting wordt geleverd, biedt stroom aan de Eee PC en laadt de interne batterij op. Gebruik altijd de meegeleverde voedingsadapter om schade aan de Eee PC en de batterij te voorkomen.



LET OP: KAN WARM TOT HEET WORDEN TIJDENS GEBRUIK.
ZORG DAT U DE ADAPTER NIET AFDEKT EN HOUD DE ADAPTER
WEG VAN UW LICHAAM.

Voedingssysteem

Het touchpad gebruiken

Het toetsenbord gebruiken

Wizard Eerste uitvoering

Gebruiksmodus

Afsluiten

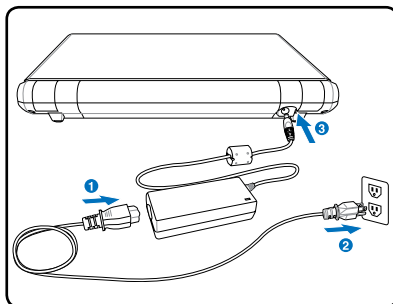
Aan de slag

A large, light gray number '3' is positioned behind the text 'Aan de slag', partially overlapping it.

Voedingssysteem

Wisselstroomvoeding gebruiken

De voeding van de Eee PC bestaat uit twee delen: de voedingsadapter en de batterijvoeding. De voedingsadapter converteert de wisselstroomvoeding van een wandcontactdoos naar de gelijkstroom die vereist is voor de Eee PC. Uw Eee PC wordt geleverd met een universele wisselstroom-/gelijkstroomadapter voor het aansluiten op 100V-120V en 220V-240V stopcontacten zonder dat u schakelaars moet instellen of stroomconvertors. Verschillende landen kunnen een adapter vereisen die moet worden gebruikt om de bijgeleverde VS-standaard wisselstroomkabel aan te sluiten op een andere standaard. De meeste hotels voorzien universele stekkers om de verschillende voedingskabels en stroomspanningen te ondersteunen. Het is altijd het beste raad te vragen aan een ervaren reiziger over de spanning van stopcontacten in het buitenland voordat u op reis vertrekt.



Sluit de wisselstroomkabel aan op een wisselstroomstopcontact en een wisselstroom/gelijkstroomomvormer (bij voorkeur met overspanningsbeveiliging) en sluit vervolgens de gelijkstroomaansluiting aan op de notebook. Wanneer u de wisselstroom/gelijkstroomadapter eerst aansluit op het wisselstroomstopcontact, kunt u de spanning van de wisselstroomuitgang en de wisselstroom/gelijkstroomomvormer zelf controleren op compatibiliteitsproblemen voordat u de gelijkstroomaansluiting aansluit op de notebook. De voedingsindicator op de adapter (indien beschikbaar) zal oplichten als de stroom binnen het geaccepteerde bereik valt.



DE VOEDINGSADAPTER KAN WARM TOT HEET WORDEN TIJDENS GEBRUIK. ZORG DAT U DE ADAPTER NIET AFDEKT EN HOUD DE ADAPTER WEG VAN UW LICHAAM.



Deze Eee PC wordt mogelijk geleverd met een twee- of driepolige stekker die, afhankelijk van de regio, in uw stopcontact past. Als een stekker met drie polen is geleverd, moet u een geaard wisselstroomstopcontact of een correct geaarde adapter gebruiken om een veilige werking van de Eee PC te garanderen.



De Eee PC kan beschadigd worden als u een andere adapter gebruikt om de Eee PC in te schakelen of als u de adapter van de Eee PC gebruikt om voeding te leveren aan andere elektrische apparaten. Als er rook, een brandgeur of extreme hitte uit de wisselstroom/gelijkstroomadapter komt, neem dan contact op met een reparatiedienst. Raadpleeg altijd een reparatiedienst als u vermoedt dat de wisselstroom/gelijkstroomadapter defect is. U kunt uw batterij en de Eee PC beschadigen als u een defecte wisselstroom/gelijkstroomadapter gebruikt.

Batterijvoeding gebruiken

De Eee PC is ontwikkeld voor gebruik met een verwisselbare batterij. De batterijdoos bestaat uit een set batterijcellen die samen in één behuizing zijn ondergebracht. Een volledig opgeladen batterij zal meerdere gebruiksuren leveren. Extra batterijen zijn optioneel en kunnen afzonderlijk worden aangeschaft bij een verkoper van Eee PC's. Denk eraan de batterij volledig op te laden vóór het eerste gebruik en telkens wanneer deze leeg is om de levensduur van de batterij te verlengen.

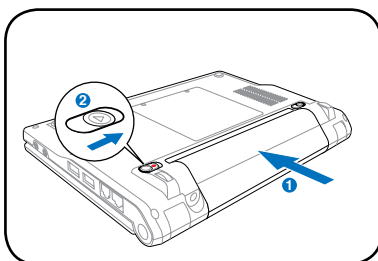
De batterij installeren en verwijderen

De batterij zal mogelijk niet in de Eee PC zijn geïnstalleerd. Als dat niet het geval is, gebruik dan de volgende procedures om de batterij te installeren.

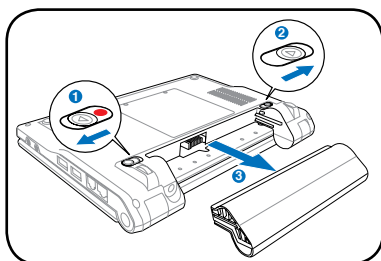


Probeer nooit de batterij te verwijderen terwijl de Eee PC is ingeschakeld aangezien dit kan resulteren in het verlies van uw werkgegevens.

De batterij installeren:



De batterij verwijderen:



Gebruik uitsluitend batterijen en voedingsadapters die met deze Eee PC zijn geleverd of specifiek zijn goedgekeurd door de fabrikant of de verkoper voor gebruik met dit model, anders kan de Eee PC beschadigd worden.

Batterijonderhoud

De batterij van de Eee PC kan, net als alle andere oplaadbare batterijen, slechts een beperkt aantal keer opnieuw worden opgeladen. De nuttige levensduur van de batterij zal afhankelijk zijn van de omgevingstemperatuur, vochtigheid en de manier waarop uw Eee PC wordt gebruikt. De batterij wordt idealiter gebruikt in een temperatuurbereik van 5°C tot 35°C (41°F en 95°F). U moet er ook rekening mee houden dat de interne temperatuur van de Eee PC hoger is dan de buitentemperatuur. Elke temperatuur boven of onder dit bereik zal de levensduur van de batterij korter maken. De gebruiksduur van de batterijdoos zal echter altijd afnemen na verloop van tijd. Daarna zult u een nieuwe batterijdoos moeten aanschaffen bij een erkende verkoper van Eee PC's. Omdat batterijen ook een opslaglevensduur hebben, is het niet aanbevolen voorraad op te slaan van extra batterijen.




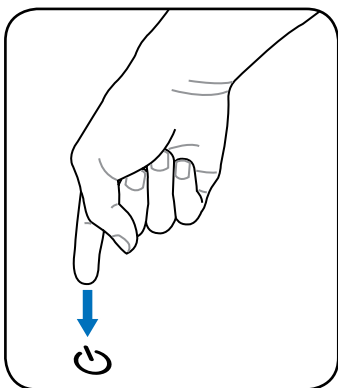
Omwille van veiligheidsredenen mag u de batterij NIET in het vuur gooien, GEEN kortsluiting veroorzaken aan de contacten en de batterij NIET demonteren. Als er een abnormale werking is of als de batterij beschadigd is door stoten, moet u de Eee PC uitschakelen en contact opnemen met een erkend onderhoudscentrum.




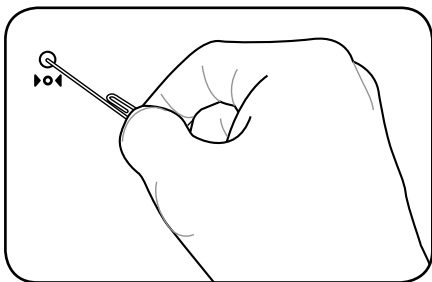
Nooduitschakeling en reset

Als uw besturingssysteem niet correct kan worden UITGESCHAKELD of niet opnieuw kan worden opgestart, zijn er twee andere manieren om uw Eee PC uit te schakelen:

Afsluiten: Houd de voedingsknop  ingedrukt tot het systeem wordt afgesloten.



Reset: Druk op de Resetknop .



Gebruik een pin of een rechtgemaakte paperclip om de resetknop in te drukken.

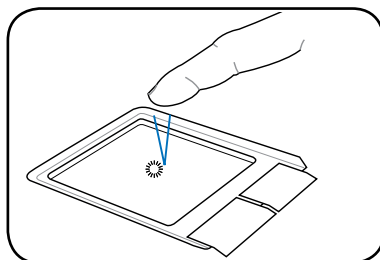
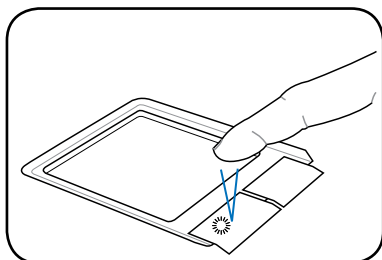


Gebruik de nooduitschakeling/reset NIET terwijl gegevens worden geschreven of gelezen. Dit kan resulteren in verlies of vernietiging van uw gegevens.

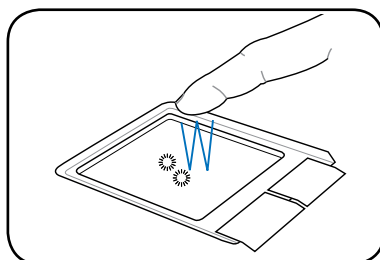
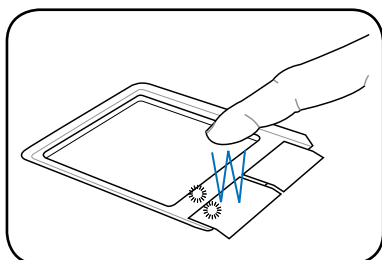
Het touchpad gebruiken

Invoer met één vingerbeweging

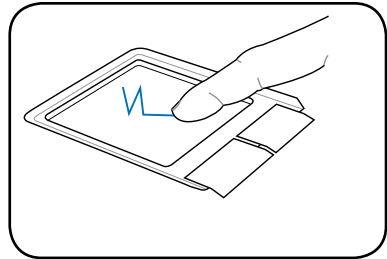
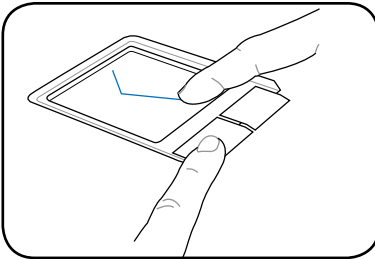
Klikken/tikken - Druk, terwijl de cursor op een item staat, op de linkerknop of gebruik uw vingertop om het aanraakpad licht aan te raken en houd uw vinger op het aanraakpad tot het item is geselecteerd. De kleur van het geselecteerde item zal veranderen. De volgende 2 voorbeelden leveren hetzelfde resultaat op.



Dubbeltikken/dubbeltikken - dit is een gebruikelijke manier om een programma rechtstreeks via het overeenkomstige pictogram dat u hebt geselecteerd, te starten. Plaats de cursor op het pictogram dat u wilt uitvoeren, druk op de linkerknop of tik snel achtereenvolgens tweemaal op het pad. Het systeem zal het overeenkomstige programma starten. Als het interval tussen het klikken of tikken te lang is, zal de bewerking niet worden uitgevoerd. De volgende 2 voorbeelden leveren hetzelfde resultaat op.

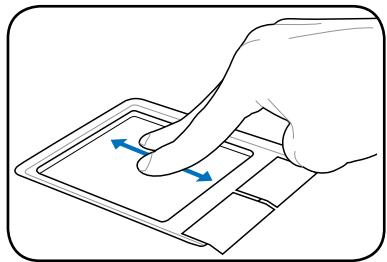


Slepen - Slepen betekent dat u een item opneemt en het op een willekeurige plaats op het scherm neerzet. Plaats de aanwijzer op het item dat u hebt geselecteerd. Verplaats de aanwijzer, terwijl u de linkerknop ingedrukt houdt, naar de gewenste locatie. Laat de knop los. U kunt ook gewoon dubbeltikken op het item en uw vinger op het aanraakpad houden terwijl u het item met uw vingertop sleept. De volgende voorbeelden leveren hetzelfde resultaat op.



Invoer met meerdere vingerbewegingen

Scrollen twee vingers - Gebruik twee vingertoppen om omhoog of omlaag te schuiven over het touchpad om een venster omhoog of omlaag te verschuiven. Als uw weergavevenster meerdere subvensters bevat, verplaatst u de aanwijzer naar dat deelvenster voordat u scrollt.



Het toetsenbord gebruiken

Speciale functietoetsen

Hieronder worden de gekleurde sneltoetsen op het toetsenbord van de Eee PC toegelicht. De gekleurde opdrachttoetsen zijn alleen toegankelijk door de functietoets ingedrukt te houden terwijl u op een toets met een gekleurde opdracht drukt. Sommige functie pictogrammen verschijnen in het systeemvak nadat ze zijn geactiveerd.



De locaties van de sneltoetsen op de functietoetsen kunnen variëren afhankelijk van het model, maar de functies moeten dezelfde blijven. Volg de pictogrammen wanneer de locaties van uw sneltoetsen niet overeenkomen met de handleiding.



zzZ-pictogram (F1): Plaats de Eee PC in de slaapstand (opslaan naar RAM).



Radiatoren (F2): Alleen draadloze modellen: schakelt het interne draadloos LAN IN of UIT met een OSD-weergave. Indien ingeschakeld, licht de overeenkomende draadloze indicator op.



Pictogram Zonsondergang (F3): Verlaagt de helderheid van scherm.



Pictogram Zonsopgang (F4): Verhoogt de helderheid van het scherm.



Pictogrammen LCD/Monitor (F5): Schakelt tussen het LCD-scherm van de Eee PC en een externe monitor in deze serie: LCD Eee PC -> Externe monitor -> Beide.



De dubbele weergavemodus werkt niet in 256 kleuren en ondersteunt alleen een resolutie van 1024 x 600 pixels.



Sluit een externe monitor aan voordat u de Eee PC opstart.



Pictogram Taakbeheer (F6): Start het Taakbeheer om het toepassingsproces weer te geven of beëindigt toepassingen.



Pictogram doorstreepte luidspreker (F7): Dempt de luidspreker.



Pictogram Luidspreker stiller (F8): Verlaagt het volume van de luidspreker.



Pictogram Luidspreker luider (F9): Verhoogt het volume van de luidspreker.



Num Lk (F11): Schakelt het numerieke toetsenblok (Num Lock) IN en UIT. Hierdoor kan een groter deel van het toetsenbord worden gebruikt voor het invoeren van cijfers.



Scr Lk (F12): Schakelt de "Scroll Lock" IN en UIT.

Hiermee kunt u een groter deel van het toetsenbord gebruiken om te navigeren door cellen.



Prt Sc (Ins): Schakelt de toets "Print screen" in om het schermopnamehulpprogramma te starten waarmee u de volledige inhoud van het bureaublad kunt opnemen, opslaan of afdrukken.



Pg Up (↑): Druk op deze toets om omhoog te scrollen in documenten of de webbrowser.



Pg Dn (↓): Druk op deze toets om omlaag te scrollen in documenten of de webbrowser.



Home (←): Indrukken om de cursor naar het begin van de regel te verplaatsen.



End (→): Indrukken om de cursor naar het einde van de regel te verplaatsen.



Huispictogram: Hiermee keert u terug naar het hoofdmenu.



Menu met cursorpictogram: Activeert het menu met de eigenschappen en is hetzelfde als klikken met de rechtermuisknop van het touchpad/de muis op een object.

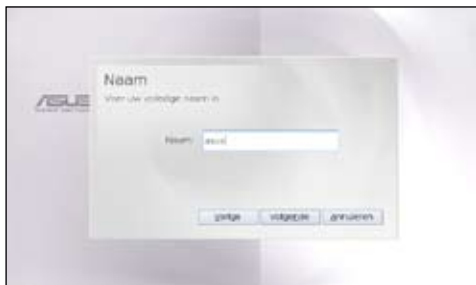
Wizard Eerste uitvoering

Als u de Eee PC voor de eerste keer start, wordt de wizard Eerste uitvoering automatisch gestart. Deze wizard zal u begeleiden bij het instellen van uw voorkeuren en biedt u wat basisinformatie. Volg de instructies van de wizard om de eerste instellingen te voltooien.

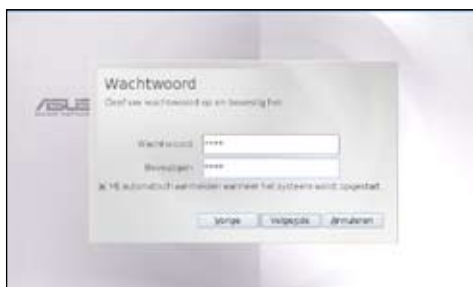
1. Selecteer **Ik accepteer deze overeenkomst** en klik daarna op **Volgende** om door te gaan.



2. Voer uw **Gebruikersnaam** in. Klik op **Volgende** om door te gaan.



3. Voer uw **Wachtwoord** in en voer het nogmaals in om het te bevestigen. Klik op **Volgende** om door te gaan.



Klik op het vakje voor **Mij automatisch aanmelden wanneer het systeem wordt opgestart** als u zich wilt aanmelden zonder een wachtwoord in te voeren. Als u deze optie kiest, kunnen andere mensen zonder toestemming toegang krijgen tot uw computer.



Onthoud uw wachtwoord! Als u ervoor kiest niet automatisch aan te melden, moet u telkens de wachtwoordcontrole uitvoeren wanneer u de Eee PC opstart.

4. Klik om het vervolgkeuzemenu open te vouwen en zoek de stad waarin u zich bevindt of de stad die het dichtst bij uw tijdzone ligt. Stel de juiste datum en uw locale tijd in. Klik op **Volgende** om door te gaan.



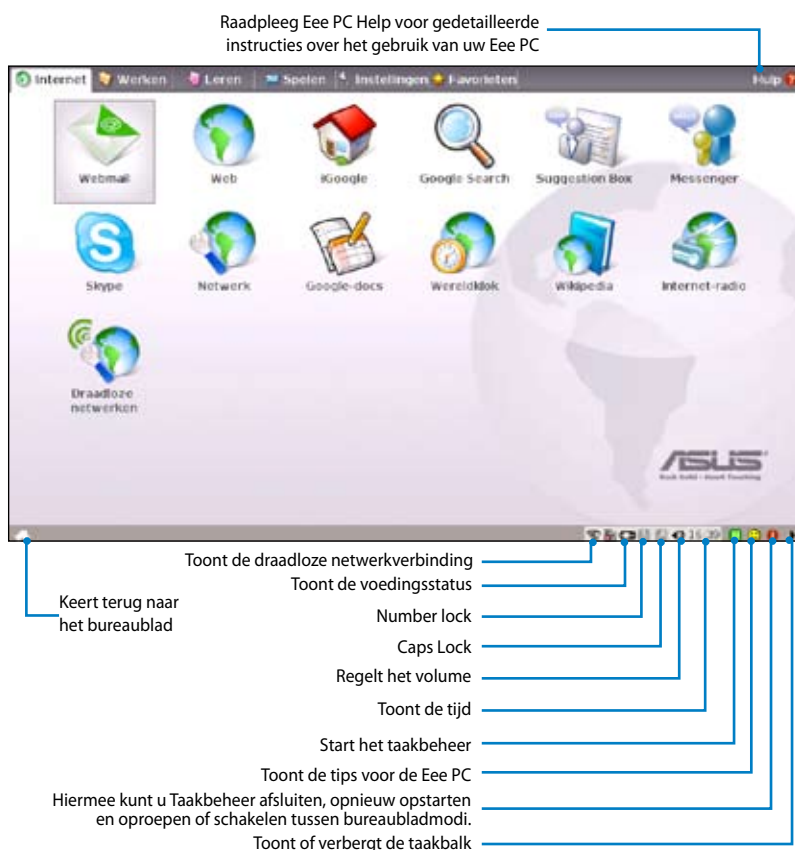
5. Klik, nadat u alle instructies van de wizard hebt voltooid, op **Voltooien** om het systeem opnieuw op te starten of klik op **Vorige** om wijzigingen aan te brengen.



Gebruiksmodus


Het systeem is ontworpen met een gebruiksmodus die functiegericht is en de functies duidelijk onderverdeelt in zes categorieën: **Internet, Werken, Leren, Esegui, Instellingen, Favorieten**. De duidelijke onderverdeling van het bureaublad in categorieën is handig voor beginnende gebruikers om deze Eee PC te bedienen en biedt geavanceerde gebruikers de mogelijkheid toepassingen gemakkelijker te vinden en op te starten.

Schakel naar de weergavecategorie door bovenaan op de categorietabbladen te klikken. Op dat ogenblik schakelt het scherm over naar de geselecteerde categorie en worden de relevante items weergegeven.



Afsluiten

Voer de volgende instructies uit om uw Eee PC uit te schakelen.

1. Klik in het systeemvak op de rode voedingsschakelaar .
Of klik op **Onmiddellijk uitschakelen** op het tabblad **Instellingen** en selecteer **Afsluiten**.
Of druk rechtstreeks op de voedingsschakelaar van de Eee PC.
2. Selecteer **Uitschakelen** in het dialoogvenster.
3. Selecteer **OK** om door te gaan.



Internet

Werken

Leren

Spelen

Instellingen

Favorieten

De Eee PC gebruiken

4

Een draadloze netwerkverbinding configureren

- 
- Wireless LAN ON

-
- A screenshot of a Windows XP desktop environment. The taskbar at the top shows the Start button and several open applications. The desktop background is a light blue gradient with a faint world map. Various icons are scattered across the desktop, including Recycle Bin, My Computer, Network Places, and several folders named 'My Documents', 'My Recent Places', 'My Computer', 'Network Places', 'My Recent Places', 'My Computer', 'Network Places', 'My Recent Places', 'My Computer', 'Network Places'. An ASUS logo is visible in the bottom right corner.

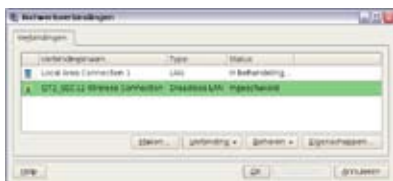
-
- The screenshot shows the 'Draadloze netwerken - Zichtbare toegangspunten' window. The title bar reads 'Draadloze netwerken - Zichtbare toegangspunten'. Below the title bar, it says 'Een netwerk selecteren:'. There is a list of networks with columns for 'Netwerknaam (ESSID)' and 'Signaal'. The network 'ACE' is selected. To the right of the list are buttons for 'Verbinden' and 'Details'. At the bottom, there is a checkbox for 'Draadloze netwerken' and two buttons: 'Verbinden' (circled in red) and 'Sluiten'.
- | Netwerknaam (ESSID) | Signaal |
|---------------------------|---------|
| ACE | 100% |
| Ethion-4 | 100% |
| MB4 | 100% |
| PSP_Alti_M05156 / MHP0006 | 100% |



Zorg dat het vakje voor **Draadloos inschakelen** is geselecteerd.



- Codeingtype:
- Gezahl: Gezahlindex:
- Format:
-

5. Nadat een verbinding is gemaakt, wordt deze weergegeven in de lijst.



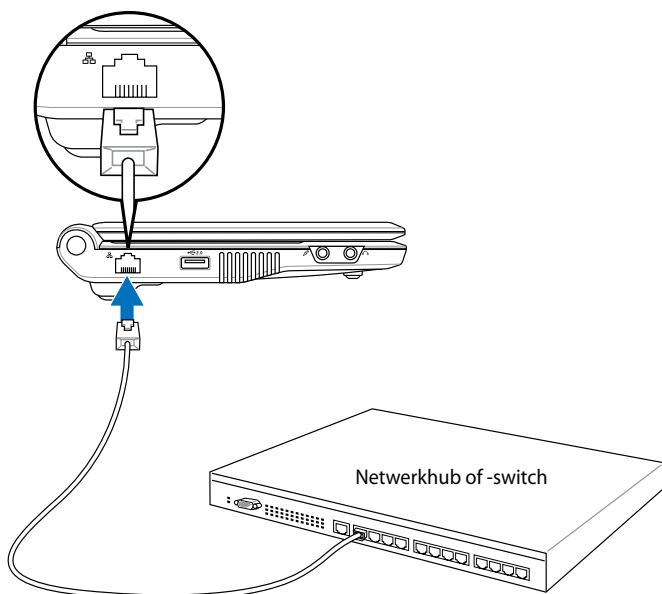
6. De balken met de sterkte van het draadloze signaal worden weergegeven in het systeemvak.



In een Windows XP-omgeving verdwijnt het pictogram van de draadloze verbinding wanneer u het draadloos LAN uitschakelt door op  +  (<Fn> + <F2>) te drukken. Activeer de draadloze LAN-functie voordat u een draadloze netwerkverbinding configureert.

Een netwerkverbinding configureren

Als u netwerktoegang wilt krijgen, sluit u de ene RJ-45-aansluiting van de netwerkkabel aan op de netwerkpoort van de Eee PC en de andere op een hub of switch. De onderstaande afbeelding is een voorbeeld van uw Eee PC die is aangesloten op een netwerkhub of -switch voor gebruik met de ingebouwde ethernetcontroller. U moet deze verbinden met het netwerk om te kunnen genieten van alle netwerkservices en -functies van de Eee PC.



Netwerkkabel met RJ-45-aansluitingen

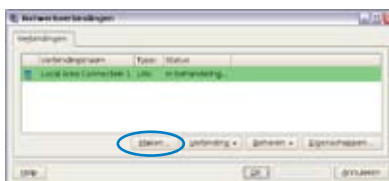
LAN-netwerk

Een dynamisch IP-adres gebruiken:

1. Selecteer op het tabblad **Internet** het item **Netwerk** om de configuratie te starten.



2. Klik op **Maken** om een netwerkverbinding tot stand te brengen.



3. Selecteer het type verbinding dat u gebruikt en klik op **Volgende**.



4. Selecteer de hardware die u wilt gebruiken om uw verbinding te maken en klik op **Volgende**.



5. Schakel de eerste optie Dynamisch IP-adres (DHCP) in en klik op **Volgende**.



6. Voer een naam in voor deze verbinding en klik op **Volgende**.



- Klik op **Voltooien** om de instellingen toe te passen of klik op **Vorige** om wijzigingen aan te brengen.



Klik, afhankelijk van uw behoeften, in het vakje voor **Automatisch verbinden bij opstarten systeem** of voor **Deze verbinding starten wanneer voltooid**.



Een statisch IP-adres gebruiken:

- Herhaal stappen 1 tot 4 van Een dynamisch IP-adres gebruiken om de netwerkconfiguratie voor een statisch IP te starten.
- Schakel de tweede optie Statisch IP-adres in en klik op **Volgende**.
- Voer het IP-adres, subnetmasker en gatewayadres van uw serviceprovider in.



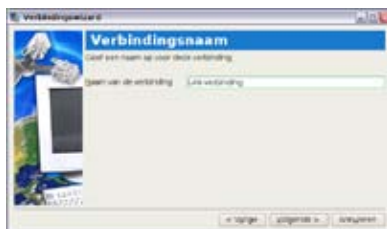
4. U hoeft het DNS- en WINS-adres niet invoeren, tenzij u het door de server geleverde DNS-serveradres wilt negeren. Als dat het geval is, voert u het DNS-serveradres van uw voorkeur, het alternatieve adres en het WINS-adres van uw serviceprovider in.



5. Voer de DNS-domeinnaam in voor uw netwerk of klik op **Volgende** om rechtstreeks door te gaan.



6. Voer een naam in voor deze verbinding en klik op **Volgende**.



7. Klik op **Voltooien** om de instellingen toe te passen of klik op **Vorige** om wijzigingen aan te brengen.



Neem contact op met uw serviceprovider als u problemen ondervindt bij het verbinden met het internet.

Point-to-Point Protocol over Ethernet (PPPoE)

1. Herhaal stappen 1 en 2 van Een statisch IP-adres gebruiken om de PPPoE netwerkconfiguratie te starten.
2. Selecteer het type verbinding dat u gebruikt en klik op **Volgende**.



3. Selecteer de hardware die u wilt gebruiken om uw verbinding te maken en klik op **Volgende**.



4. Voer uw gebruikersnaam en wachtwoord in en klik op **Volgende**.



5. Voer een naam in voor deze verbinding en klik op **Volgende**.



- Klik op **Voltooien** om de instellingen toe te passen of klik op **Terug** om wijzigingen aan te brengen.



Selecteer **Automatisch verbinden bij opstarten systeem** of **Deze verbinding starten wanneer voltooid**, op basis van uw individuele configuratie.

Draadloos Point-to-Point Protocol over Ethernet

- Herhaal stappen 1 en 2 van Een statisch IP-adres gebruiken om de draadloze PPPoE netwerkconfiguratie te starten.
- Selecteer het type verbinding dat u gebruikt en klik op **Volgende**.



- Selecteer de hardware die u wilt gebruiken om uw verbinding te maken en klik op **Volgende**.



4. Voer de informatie voor het draadloos kanaal in en klik op **Volgende**.



5. Stel de coderingsinformatie voor de draadloze verbinding in en klik op **Volgende**.



6. Voer uw gebruikersnaam en wachtwoord in en klik op **Volgende**.



7. Voer een naam in voor deze verbinding en klik op **Volgende**.

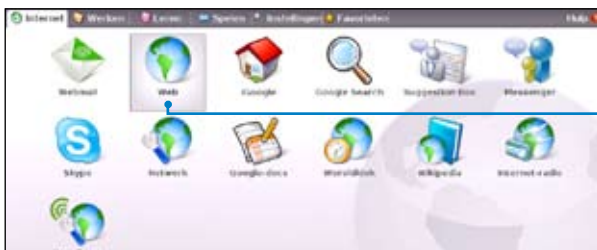


8. Klik op **Voltoeien** om de instellingen toe te passen of klik op **Vorige** om wijzigingen aan te brengen.



Bladeren door webpagina's

Nadat u de netwerkinstelling hebt voltooid, klikt u op het tabblad Internet op **Web** om de Mozilla Firefox-webbrowser te starten en te genieten van het surfen op het internet.



Start de
Mozilla Firefox-
webbrowser



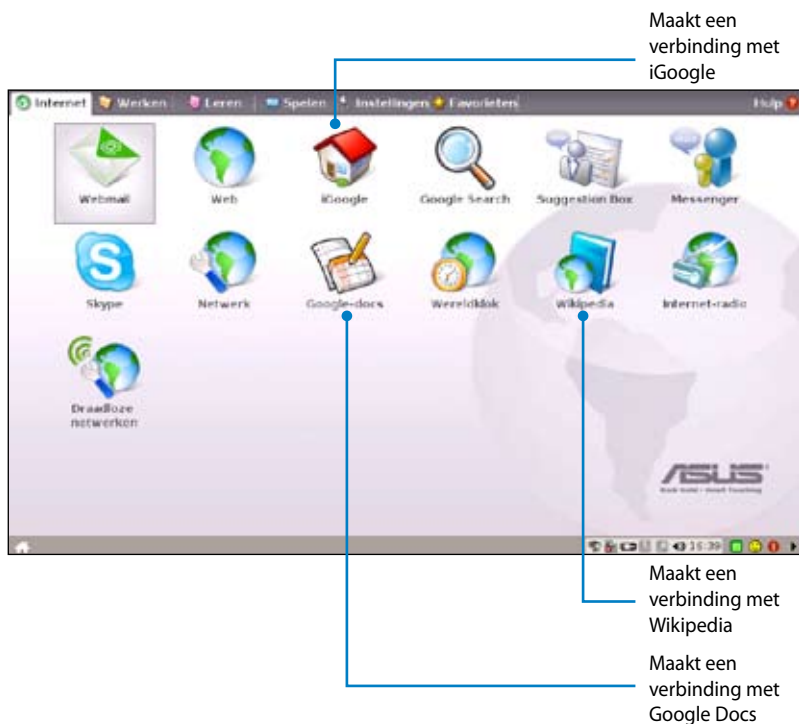
Bezoek de startpagina van Eee PC (<http://eeepc.asus.com>) om de nieuwste informatie op te halen en registreer u op <http://vip.asus.com> voor een complete service voor uw Eee PC.



Als het lettertype van de browser te klein is voor u, gaat u naar **Beeld > Tekstgrootte** om dit aan te passen.

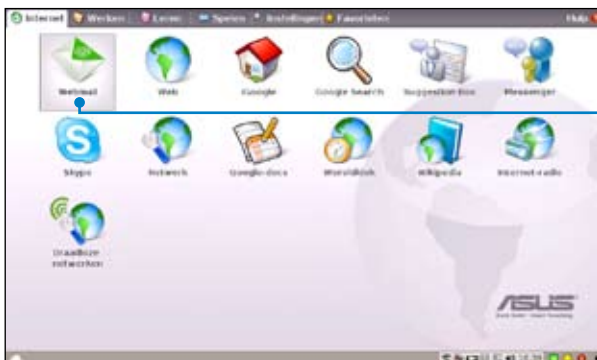
Genieten van gratis bronnen

Een PC is zo attent geweest snelkoppelingen naar meerder bronnen te integreren, zoals **iGoogle**, **Google Docs** en **Wikipedia**. Klik op een item en geniet van de gratis service via de Mozilla Firefox-webbrowser.



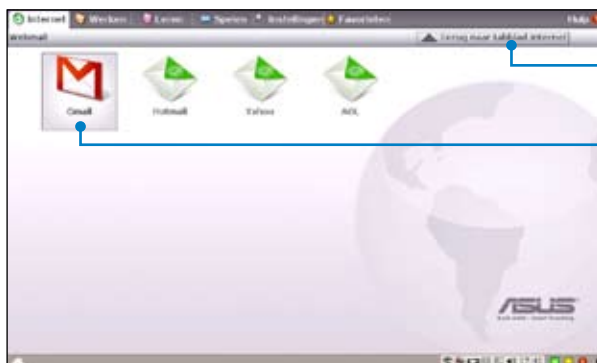
E-mail openen

Selecteer **Webmail** om de webmailtoegangen weer te geven, inclusief Gmail, Hotmail, Yahoo Mail en AOL Mail.



Opent de ingebouwde webmaillijst

Selecteer uw e-mailprovider. Als u geen van de weergegeven e-mailproviders gebruikt, klikt u op de knop **Terug naar tabblad Internet** en selecteert u **Web** om aan te melden bij uw persoonlijke e-mailaccount.



Klik om terug te keren naar het tabblad Internet.

Klik om een verbinding te maken met de startpagina van webmail

Chatten met vrienden

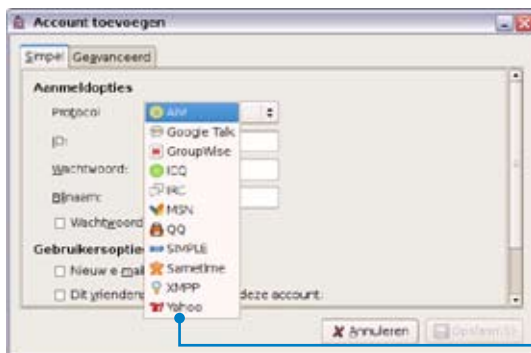
Messenger

1. Selecteer **Messenger** op het tabblad Internet. Het scherm Welkom bij Pidgin wordt weergegeven. Druk op de knop **Toevoegen** om uw IM-account te configureren.



Druk op deze knop om een IM-service te selecteren

2. Selecteer een IM-service die u gebruikt in de vervolgkeuzelijst en vul uw wachtwoord in, samen met andere informatie die nodig is om aan te melden bij uw account.



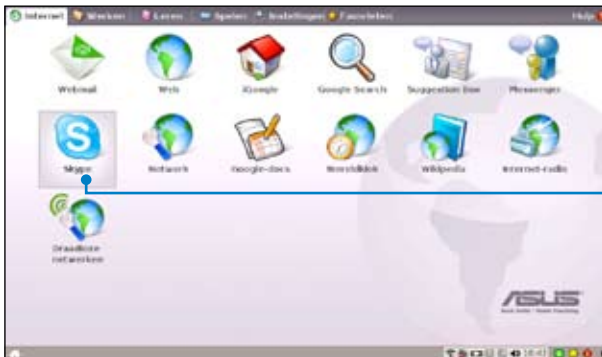
Een IM-service selecteren



Als u geen IM-account hebt, kunt u een account aanvragen bij een van de serviceproviders. Als u meerder IM-accounts bij verschillende serviceproviders hebt, drukt u opnieuw op de knop **Toevoegen** om meer IM-accounts toe te voegen en te configureren.

Skype™

1. Selecteer **Skype** op het tabblad Internet en start uw chatsessie via Skype.



Start de
Skype-
toepassing

2. Selecteer de taal van uw voorkeur en druk op de knop **Accepteren** om de gebruiksrechtovereenkomst te accepteren.



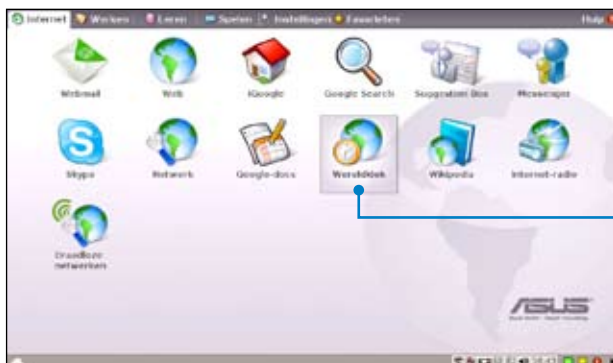
Klik om
de taal te
selecteren

Druk op
deze knop
om door te
gaan

3. Voer uw Skypenaam en -wachtwoord in om aan te melden.

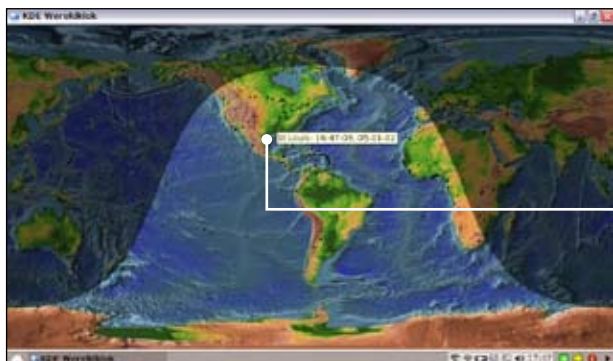
De wereldklok controleren

1. Selecteer **Wereldklok** om de KDE-wereldkloksoftware te starten.



Hiermee
wordt
de KDE-
wereldklok
gestart

2. Belangrijke steden en regio's worden in het zwart gemarkeerd op de kaart. Wanneer u de cursor over de kaart beweegt, toont het scherm automatisch de plaatsnaam en de lokale tijd op de plaats waar u de cursor laat staan.



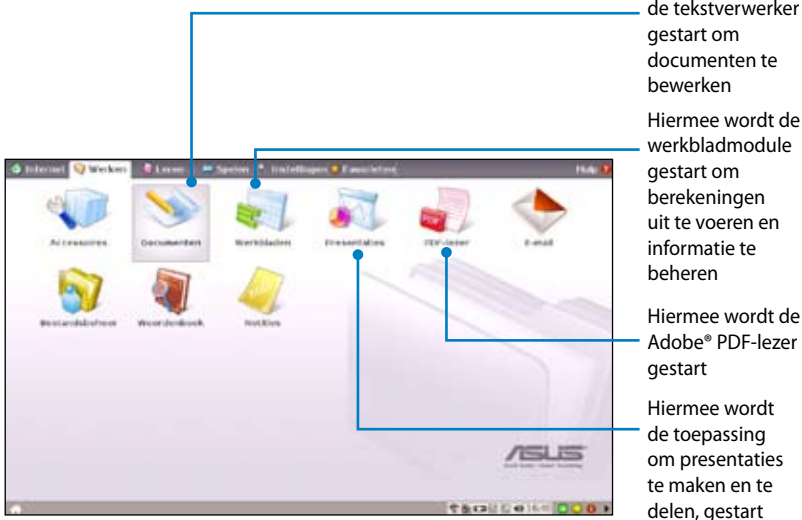
De
plaatsnaam en
respectievelijke
lokale tijd
worden
weergegeven

Werken

Kantoortoepassingen

Documenten/Werkbladen/Presentaties/PDF-lezer

Het tabblad Werken bevat meerdere items voor kantoorsoftware, zoals **Documenten**, **Werkbladen**, **Presentaties** en **PDF-lezer**. Sommige toepassingen moeten mogelijk worden geïnstalleerd voordat u ze kunt gebruiken. Volg de stappen van de respectievelijke wizard om de initialisatie te voltooien en uw taken efficiënter uit te voeren.

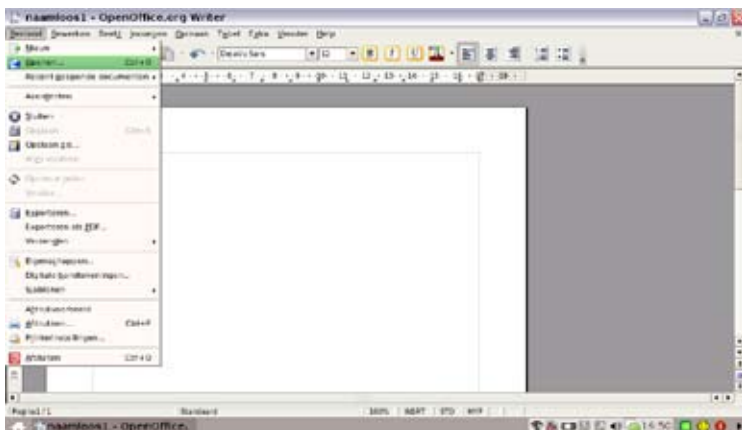


Als u problemen ondervindt bij het gebruik van deze toepassingen, klikt u bovenaan rechts op **Help** en selecteert u het tabblad **Werken** voor gedetailleerde instructies.

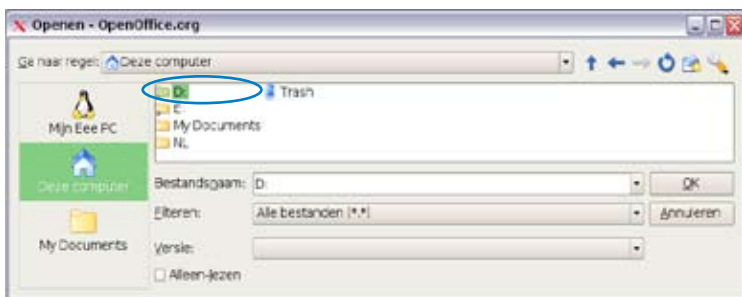
Bestanden openen

Het volgende voorbeeld beschrijft hoe u een document kunt zoeken en openen vanaf het aangesloten externe opslagapparaat:

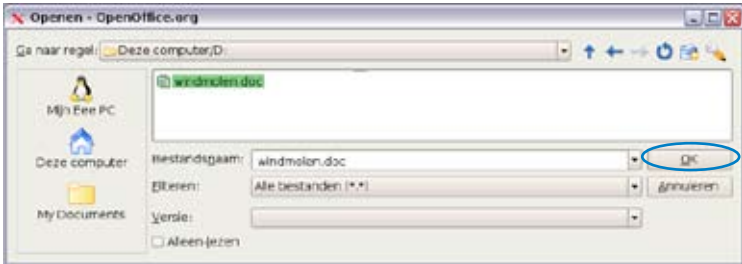
1. Dubbelklik op Documenten om **OpenOffice.org Writer** te starten.
2. Klik in het menu **Bestand** op **Openen** of druk op <Ctrl> + <O>.



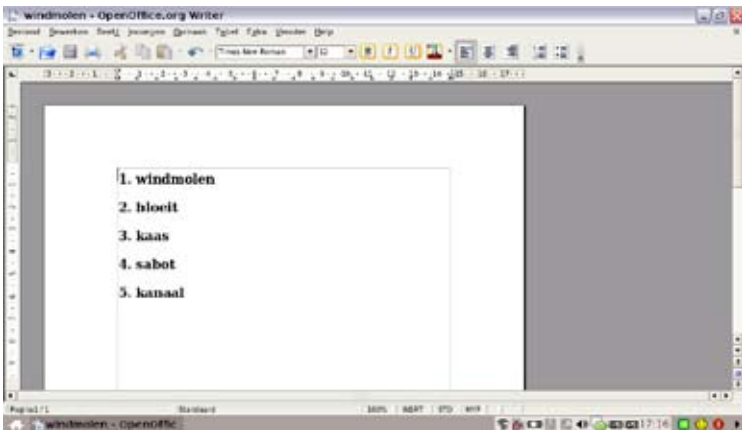
3. Klik bij de prompt op **Deze computer** aan de linkerzijde. Selecteer **D:** en klik op **OK** om te openen.



4. Dubbelklik op de map om de bestanden in deze map weer te geven. Selecteer het gewenste bestand en klik op **OK** om het te openen.



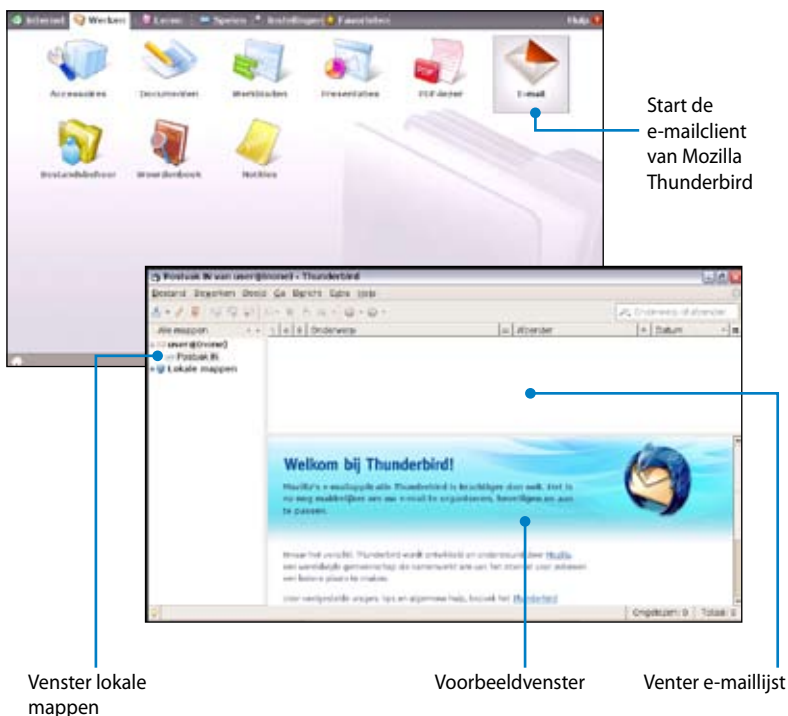
5. Nadat het bestand is geopend, kunt u starten met het bewerken van uw document en het uitvoeren van uw taak.



Volg voor andere kantoortoepassingen de algemene stappen hierboven om de bestanden te openen.

E-mail

Met de e-mailclient van Mozilla Thunderbird kunt u voorkeuren, accountinstellingen, adresboeken en andere gegevens van een bestaande account importeren uw originele computer of notebook. Volg de Accountwizard voor het instellen van een nieuwe account.

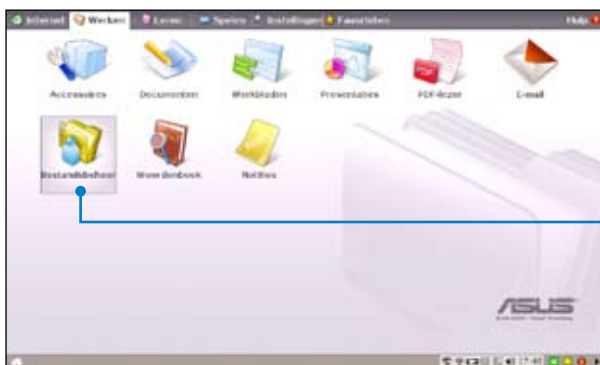


Neem contact op met uw serviceprovider als u het binnenkomende en uitgaande serveradres van uw e-mailaccount niet kent.

Beheersoftware

Uw Eee PC bevat twee met beheer verwante toepassingen.

- I. **Bestandsbeheer** biedt een overzicht van al uw bestanden en maakt het u gemakkelijk uw gegevens te beheren.



Hiermee wordt Bestandsbeheer gestart



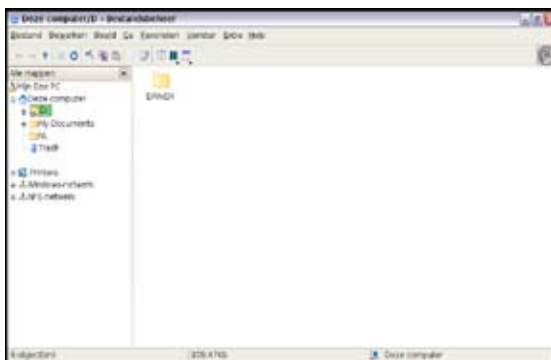
Eee Pc ondersteunt alleen het comprimeren van bestanden in zip- en tgz-indelingen en het uitpakken van bestanden vanaf zip-, gz-, tar- en rar-indelingen.


Uw bestand zoeken en openen:

1. Sluit uw USB-flashgeheugenschijf of draagbare USB-harde schijf met de gewenste gegevens aan op uw Eee PC.
2. Markeer en selecteer **Openen in Bestandsbeheer** bij de opdrachtprompt.



3. (A) Klik op **Verwisselbare schijf** (kan de merknaam van uw schijfstation tonen) in het linkerdeelvenster met de mapstructuur en (B) dubbelklik op de map die in het rechterdeelvenster wordt weergegeven.



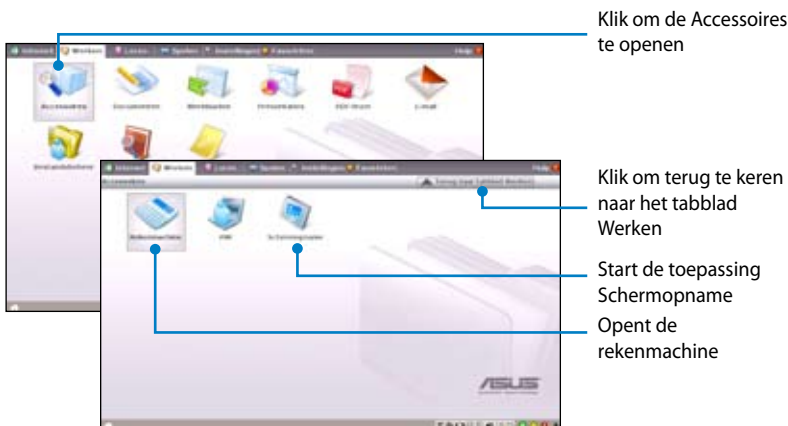
- Gebruik de mapstructuur in het linkerdeelvenster om sneller bestanden te terug te vinden als er talrijke mappen worden weergegeven.
- Om het USB-apparaat los te koppelen, klikt u in het systeemvak met de rechtermuisknop op het USB-pictogram  en selecteert u **Veilig verwijderen**.



Accessoires en woordenboek

De bijgeleverde accessoires, **Rekenmachine** en **Schermapname**, zijn handig en gemakkelijk te gebruiken. Het ingebouwde **Woordenboek** verhindert dat u "verloren raak in de vertaling".

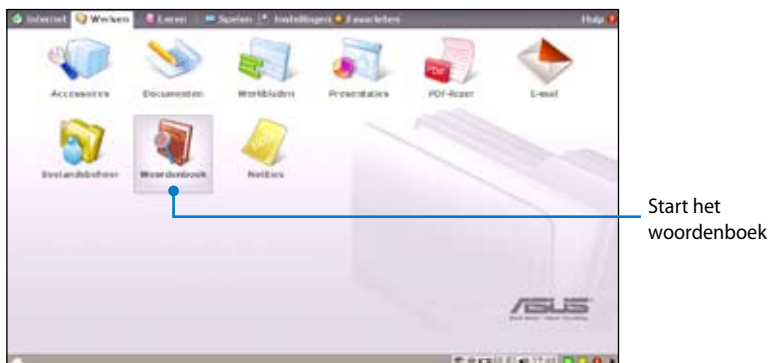
Rekenmachine en Schermapname

Deze hulpprogramma's starten:



Druk op  +  (<Fn> + <Prt Sc>) om het schermapnamehulpprogramma rechtstreeks te starten en het volledige scherm op te nemen.

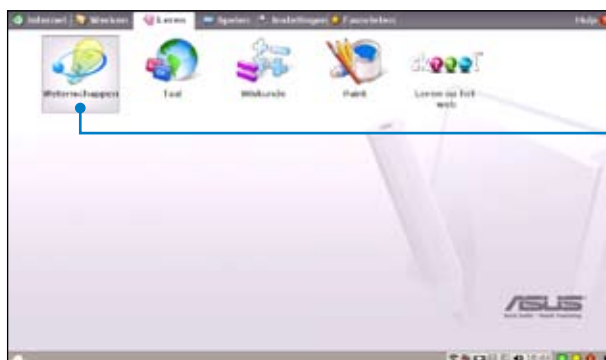
Woordenboek (in geselecteerde regio's)



Leren

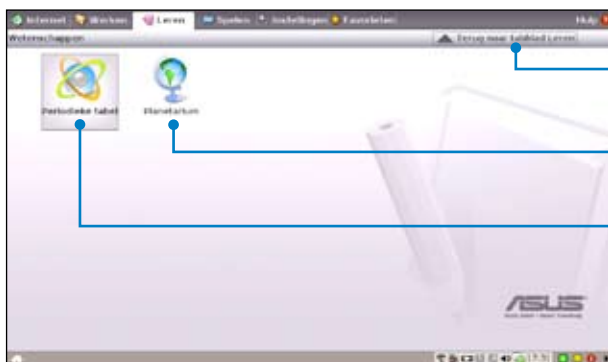
Wetenschappen

Nadat u Wetenschappen hebt geopend, krijgt u de beschikking over de opties van de interactieve Periodieke tabel en het Planetarium. Verplaats de cursor en start uw wetenschappelijke opleiding.



Selecteer
Wetenschappen
om de toepassing
te openen

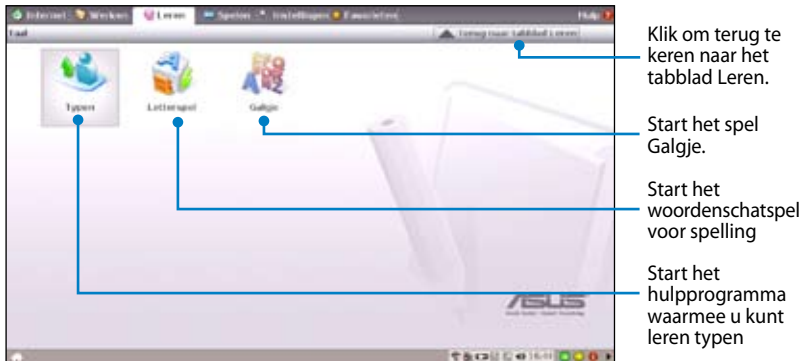
1. **Periodieke tabel** biedt diverse informatie, inclusief de afbeelding, de energiegegevens, de chemische gegevens en het atoommodel voor alle elementen. Klik op het gewenste element om meer te leren.
2. **Planetarium** projecteert en simuleert de bewegingen van de hemellichamen en markeert constellaties met hun lengtegraad en breedtegraad.



Klik om terug
te keren naar
het tabblad
Leren
Activeert het
Planetarium
Opent de
interactieve
Periodieke
tabel

Taal

Onder **Taal** zijn meerdere Engelstalige educatieve spelletjes voorzien die u een aangename manier bieden om Engels te typen en te spellen.



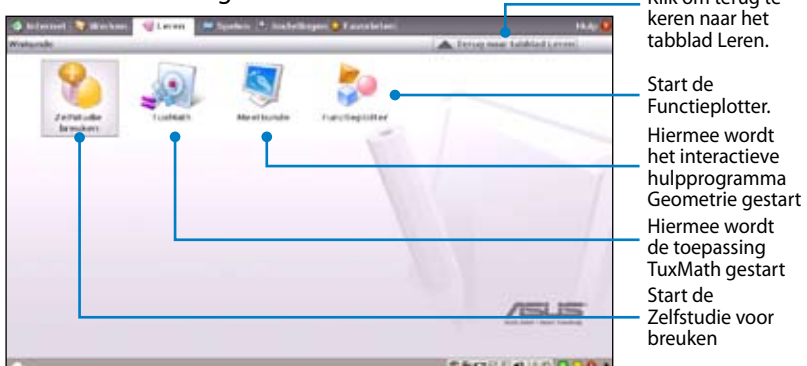
Wiskunde

Leer breuken met uw persoonlijke zelfstudie in Eee PC. Zelfstudie breuken toont en leert u breuken op een duidelijke manier.

Met TuxMath wordt wiskunde leren een plezier. U leert wiskunde tijdens een leuk schietspel.

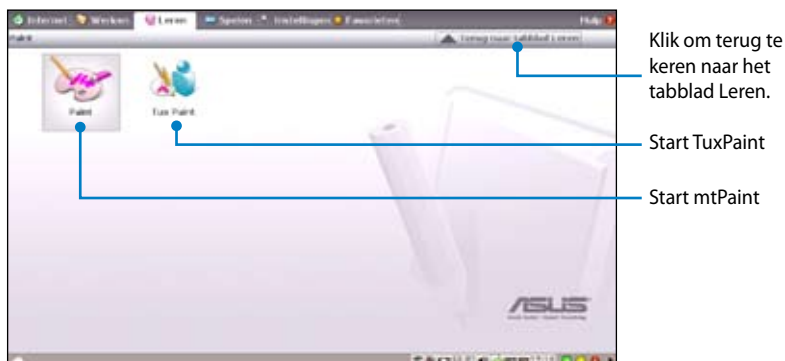
Met het hulpprogramma Geometrie kunt u objecten zoals punten, lijnen, polygonen, enz. tekenen om ruimtelijke objecten te bouwen.

Functieplotter is een nuttig hulpprogramma om verschillende functie-expressies te tekenen. U kunt in- en uitzoomen op de overeenkomende grafiek.



Paint

Paint bevat het afbeeldingsbewerkingsprogramma (**Paint**) en het tekenprogramma (**Tux Paint**).



Leren op het web

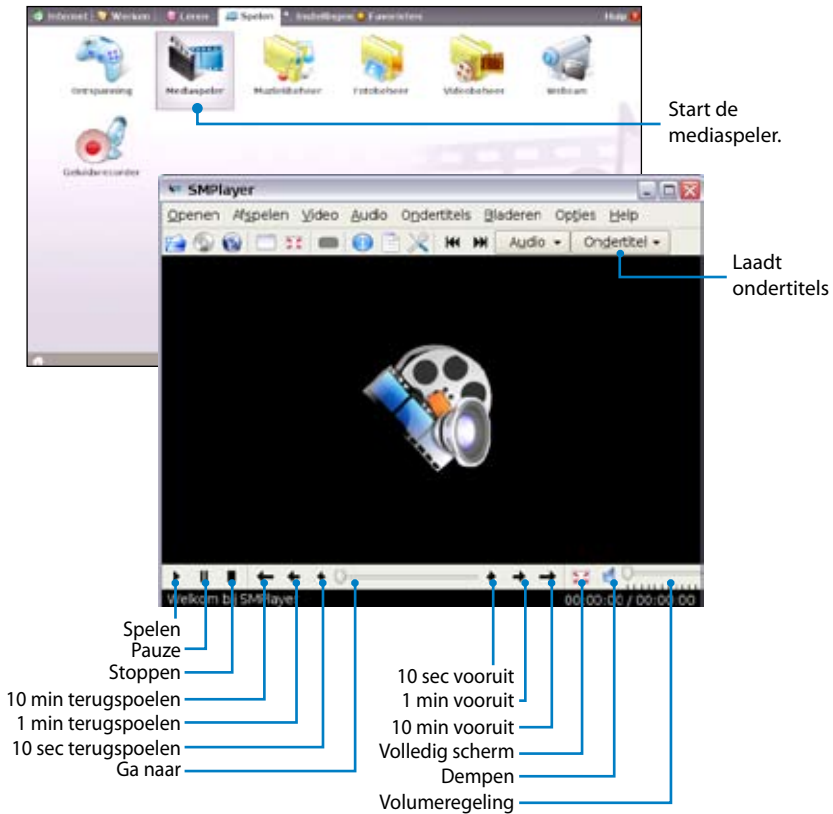
Dit is een snelkoppeling naar **Skoool**. Dubbelklik op het item om een verbinding te maken met de interactieve leerwebsite Skoool (www.skoool.ie). Klik op uw land of het land dat u wilt bezoeken en open het item.



Spelen

Mediaspeler

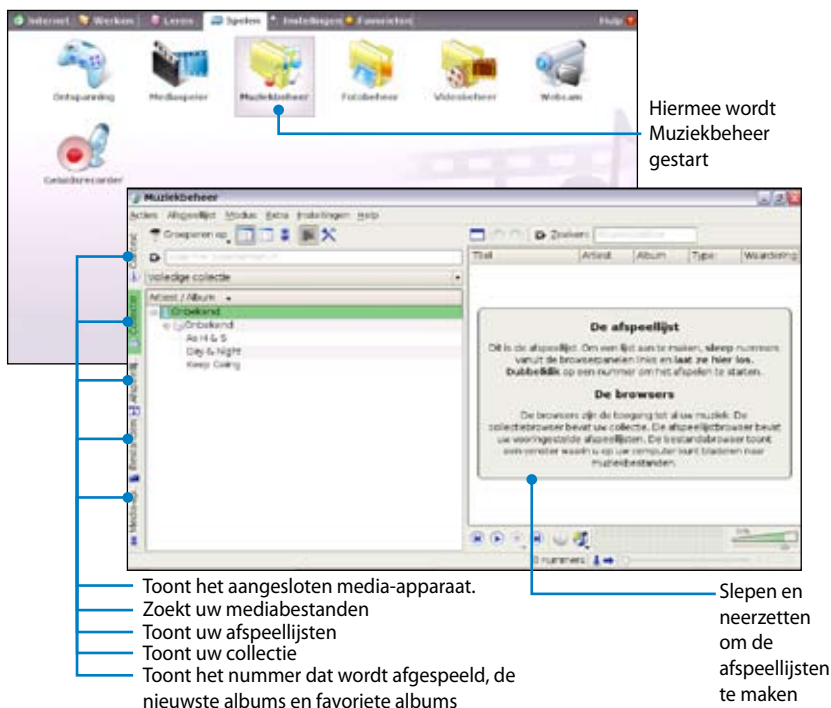
Geniet van uw muziek en films met de **Mediaspeler**.



Beweeg de cursor over de items in de gebruikersinterface om de knopinfo weer te geven die informatie over de functie van de knop of de schuifregelaar toont.

Muziekbeheer

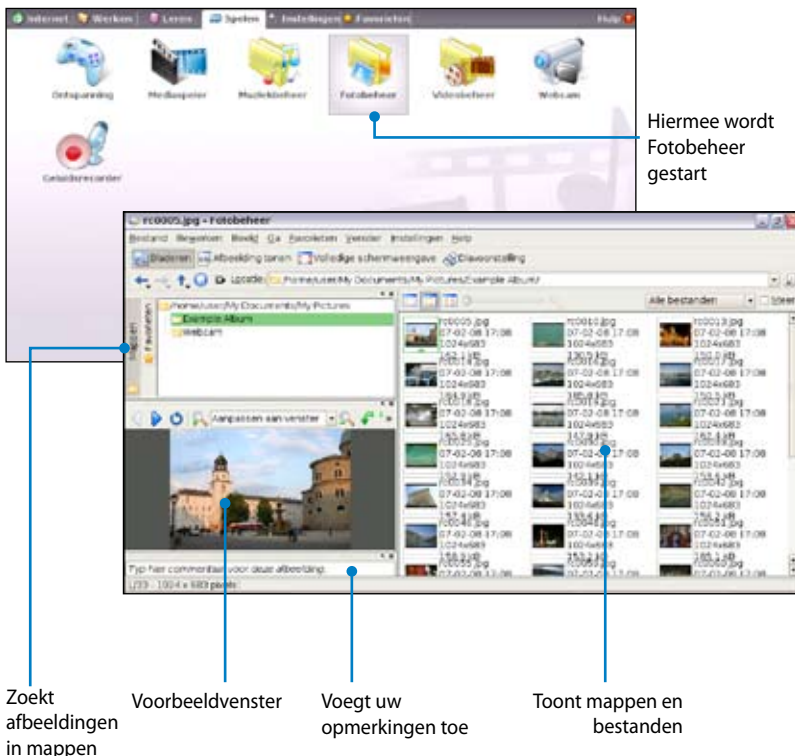
Met het ingebouwde muziekbeheer kunt u uw multimediagegevens op een goed georganiseerde manier ordenen.



- Wanneer u het hoofdvenster sluit, wordt het muziekbeheer alleen geminimaliseerd in het systeemvak. Sluit het muziekbeheer af door te klikken op **Acties > Afsluiten**.
- Alle rechten van de ingebouwde muzieksamples zijn voorbehouden door Michelle Chen. Niet toegelaten kopiëren, reproduceren, uitzenden en openbaar voorstellen zijn verboden.

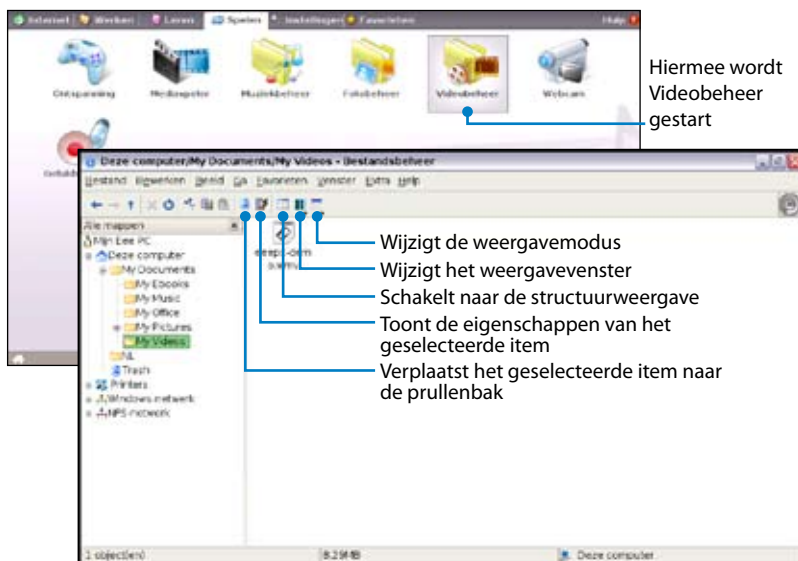
Fotobeheer

Met Fotobeheer kunt u afbeeldingsbestanden beheren, weergeven en bewerken.



Fotobeheer ondersteunt afbeeldingsbestanden in de indelingen PNG, JPG, TIF, TIFF, GIF, BMP, XPM, PPM, PNM, XCT, PCX.

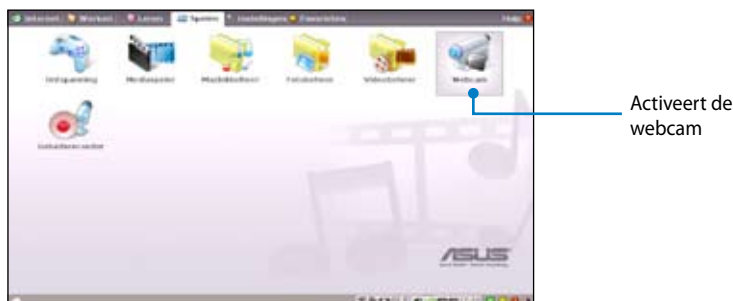
Videobeheer



De ASUS Eee PC ondersteunt video- en audiobestanden in de volgende indelingen: wmv, DVD, MPEG1, MPEG2, MPEG4 SP, Xvid, mp3, wma, ogg, wav, MPEG4 AAC, PCM, Dolby digitaal (2.0 decoding). De werkelijk ondersteunde codecs verschillen afhankelijk van het model.

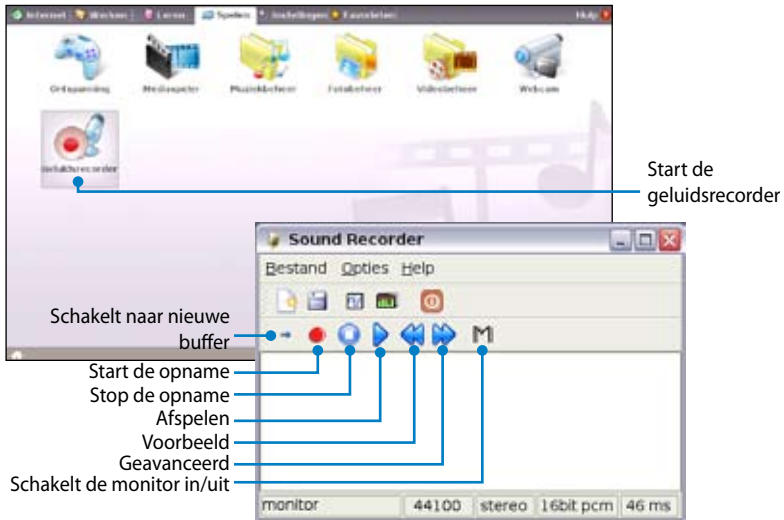
Webcam

Klik op **Webcam** en start het opnemen van video's en het maken van foto's.



Geluidsrecorder

Hiermee kunt u een geluidsclip opnemen.



Ontspanning

Selecteer een beschikbaar spel en geniet ervan.

Klik om terug te keren naar het tabblad Spelen

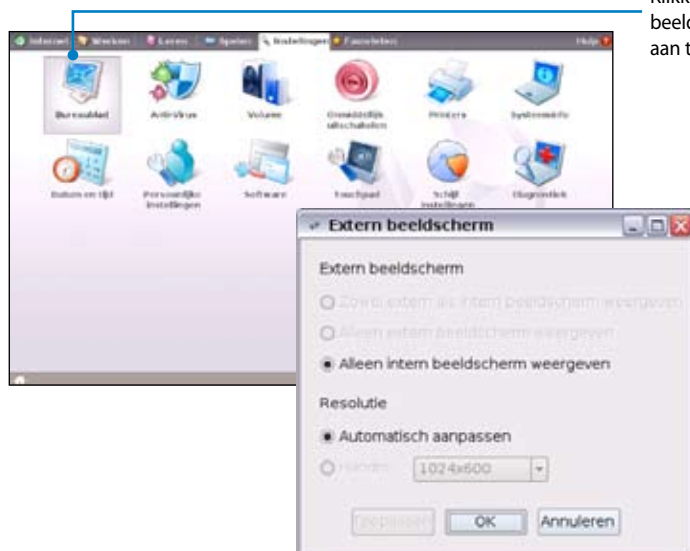


Instellingen

Bureaubladmodus

Met de **Bureaubladmodus** kunt u de weergavemodus selecteren en de beeldschermresolutie van uw Eee PC aanpassen.

U kunt externe en interne beeldschermen samen gebruiken, alleen een extern beeldscherm of alleen een intern beeldscherm. Als er geen extern beeldscherm is aangesloten, worden de twee eerste opties uitgeschakeld. U kunt de beeldschermresolutie handmatig aanpassen of instellen op Automatisch aanpassen.



Klikken om de beeldschermresolutie aan te passen




Als u een andere beeldschermresolutie dan 600x480 instelt, gebruikt u het touchpad om het scherm omhoog en omlaag te schuiven.



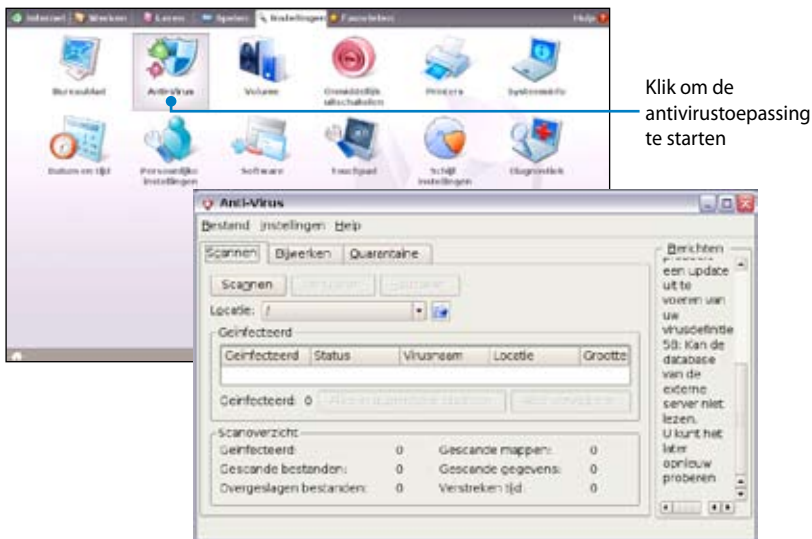
Sluit een externe monitor aan voordat u de Eee PC opstart.



Nadat u Windows XP op uw Eee PC hebt geïnstalleerd, klikt u in het systeemvak met de rechtermuisknop op het pictogram van het ASUS Eee PC-hulpprogramma  om de beeldschermresolutie aan te passen.

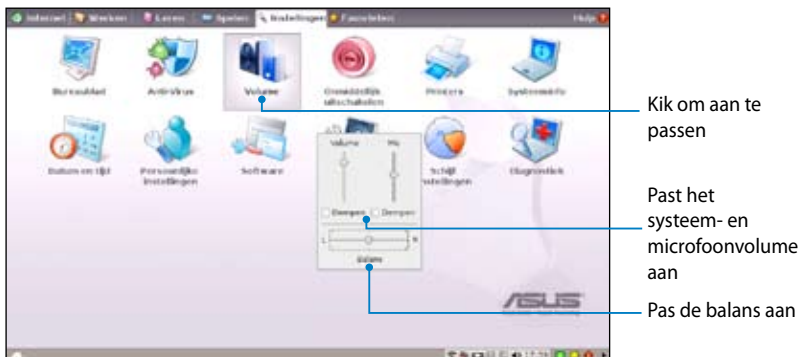
Antivirus

Selecteer op het tabblad **Instellingen** het item **Antivirus** en voer een virusscan uit om uw Eee PC te beveiligen.



Volume

Klik op het luidsprekerpictogram om het bedieningspaneel te openen. Verplaats de schuifregelaars om het volume en balans van het systeem aan te passen.



Onmiddellijk uschakelen

Klik op **Onmiddellijk uschakelen** en selecteer een actie in het hieronder weergegeven dialoogvenster. U kunt het taakbeheer activeren, het systeem in stand-by plaatsen, opnieuw opstarten of uitschakelen.



Printers

Om uw printer in te stellen, dubbelklikt u op Printers en drukt u op **Toevoegen** om een nieuwe printer toe te voegen. De geïnstalleerde printers worden weergegeven in het venster.



Raadpleeg de lijst van erkende verkopers in de bijlage of bezoek onze website om de laatst erkende verkoper voor de printers te zoeken.

Systeeminfo

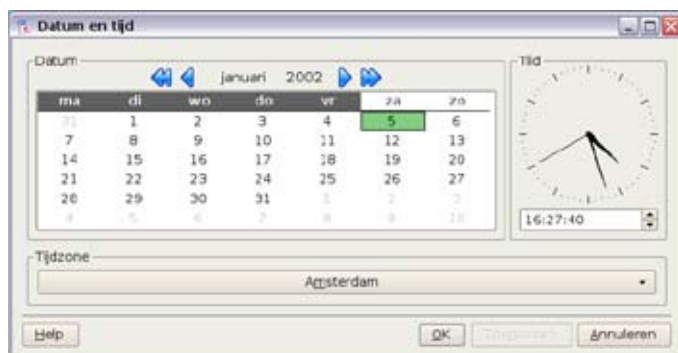
Deze optie toont de systeeminformatie van uw Eee PC.



De weergegeven systeeminformatie verschilt afhankelijk van het model.

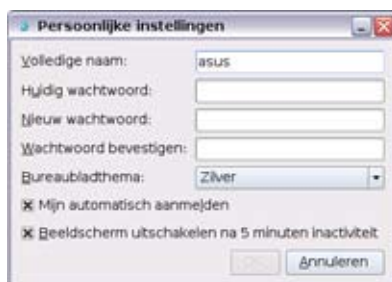
Datum en tijd

Past de systeemdatum en -tijd van uw Eee PC aan.



Persoonlijke instellingen

Selecteer **Persoonlijke instellingen** om uw informatie te vernieuwen of uw voorkeuren te wijzigen.



Software toevoegen/verwijderen

Wanneer u netwerktoegang hebt, kunt u software/BIOS downloaden en installeren vanaf onze server. Volg de onderstaande richtlijnen om de software/BIOS te installeren. U kunt de software/BIOS die u vanaf onze software installeert later verwijderen wanneer u deze niet langer nodig hebt.



Het is niet toegestaan de vooraf geïnstalleerde software te verwijderen.

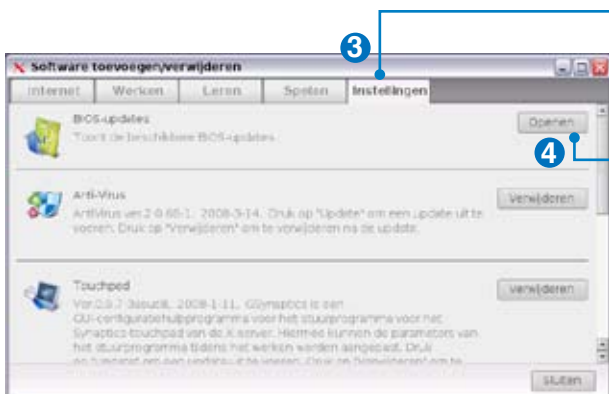
De BIOS updaten:



Schakel het systeem **NIET** uit, voer geen reset uit of koppel de voedingskabel niet los terwijl de BIOS wordt bijgewerkt. Hierdoor kan er een fout optreden bij het opstarten van het systeem!

1. Controleer of u verbonden bent met het netwerk.
2. Ga naar **Instellingen > Software toevoegen/verwijderen**.
3. Klik bovenaan op het tabblad **Instellingen** om te schakelen naar een andere categorie.

4. Klik op de knop **Openen** in BIOS-updates



Klik om te schakelen naar een andere categorie

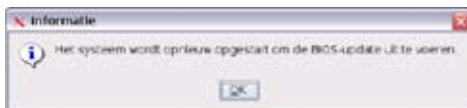
Klik om de beschikbare BIOS-updates weer te geven.

5. Zoek de nieuwste BIOS en klik op de knop **Installeren** om de BIOS te updaten.



Klik om de BIOS te installeren

6. Klik op **OK** om opnieuw op te starten en de BIOS te updaten.



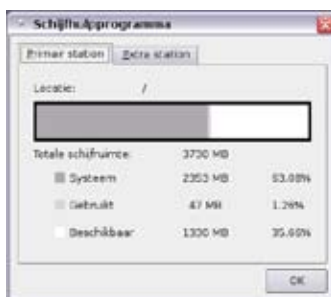
Touchpad

Bewerk uw touchpadvoorkeuren door op **Touchpad** te klikken. U kunt alle touchpad-instellingen aanpassen.



Schijfhulpprogramma

Wanneer u **Schijfhulpprogramma** selecteert, kunt u de schijfstatus van uw Eee PC controleren, zoals de totale schijfruimte, de gebruikte ruimte en de resterende ruimte. Klik op de tabbladen om te schakelen tussen de weergegeven schijfstations.



- De gegevens in Mijn documenten worden opgeslagen in het primaire station en bestanden die in Mijn documenten 2 zijn opgeslagen, bevinden zich op het Extra station.
- Extra station zal mogelijk niet beschikbaar zijn voor alle Eee PC-modellen.
- De schijfruimte verschilt afhankelijk van het model.

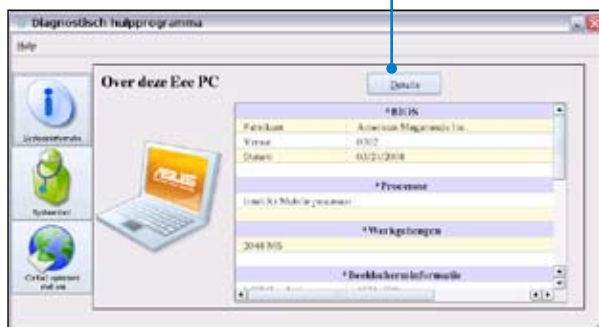
Diagnostische hulpprogramma's

Diagnostisch hulpprogramma helpt u gemakkelijk problemen op te lossen.

Systeeminfo.

Klik op de knop **Systeeminfo** aan de linkerzijde om de systeem informatie weer te geven.

Klik om te schakelen tussen het overzicht en de details van de systeem informatie



De systeem informatie verschilt afhankelijk van het model.

Systeemtest

Klik op de knop **Systeemtest** aan de linkerzijde om de systeem controle te starten. Selecteer het item dat u wilt testen en volg de wizard om de test te voltooien.



Logboek verzenden

Als u na de systeemtest geen oplossing hebt gevonden voor uw probleem, kunt u onze ondersteuningswebsite bezoeken of op **Feedback met systeemlogboek verzenden** klikken om het testlogboek naar het ASUS-ondersteuningsteam te sturen. Ons technisch personeel zal u vervolgens helpen met uw problemen.






Voordat u het logboek verzendt, moet u eerst uw e-mailaccount instellen in het Mozilla Thunderbird-client. Zie pagina 4-20 voor details.

Taakbeheer

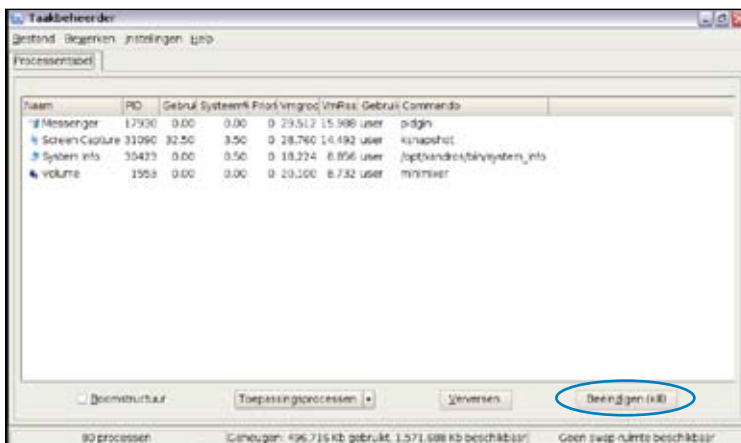
Taakbeheer toont het toepassingsproces. Geef uw Eee PC een nieuwe prikkel als de pc langzaam werkt door de toepassing uit te schakelen met Taakbeheer.

Volg de onderstaande richtlijnen om de toepassingen te beëindigen:

1. Dubbelklik op het SOS-pictogram  in het systeemvak om de actieve toepassingen weer te geven.

U kunt ook rechtstreeks op  +  (<Fn> + <F6>) drukken om Taakbeheer te starten.

2. Selecteer een onnodige toepassing die de systeembronnen gebruikt en klik op **Beëindigen** om het proces te beëindigen.

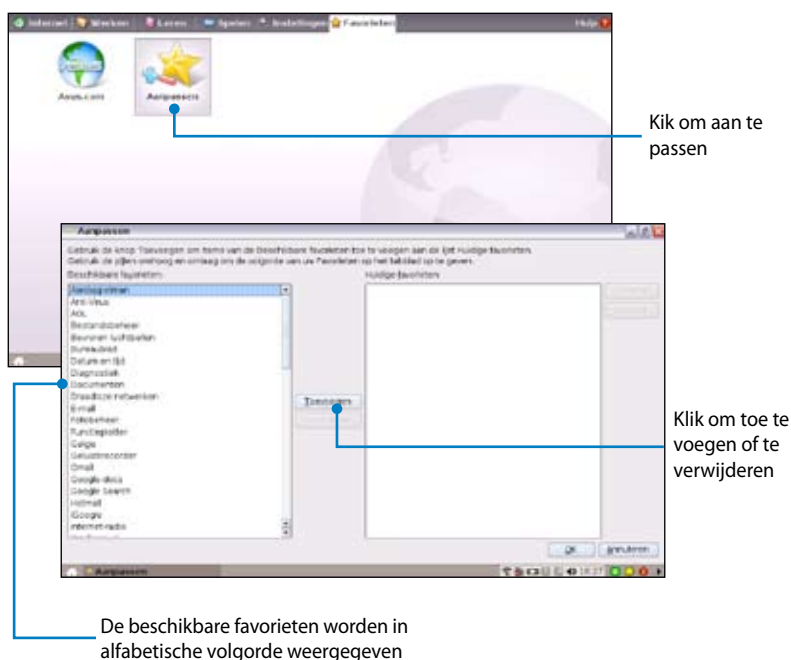


Als u Taakbeheer gebruikt om toepassingen af te sluiten, kan schade veroorzaken aan de bestanden die de toepassing bezig is met lezen of bewerken. Wij raden u af Taakbeheer te gebruiken om toepassingen die aan uw belangrijke gegevens werken, af te sluiten. Anders moet u eerst een back-up maken van belangrijke gegevens voordat u het Taakbeheer gebruikt.

Favorieten

Pas uw favorieten aan op het tabblad Favorieten. Klik op **Aanpassen** en start met het toevoegen of verwijderen van uw favorieten.

In de lijst met beschikbare favorieten in het linkerdeelvenster, selecteert u het item dat u aan uw favorieten wilt toevoegen en klikt u op **Toevoegen**. Om een favoriet te verwijderen uit de huidige lijst met favorieten, selecteert u een item in het rechterdeelvenster en klikt u op **Verwijderen**.



De volgorde van de items in de lijst komt overeen met de weergavevolgorde op het tabblad Favorieten.

Systeemherstel

Systeemherstel 5

Systeemherstel

Het systeemherstel kan op drie manieren worden uitgevoerd. Raadpleeg de volgende secties voor details.



Het imagebestand van het besturingssysteem dat op de herstel-dvd is geleverd, is mogelijk niet de nieuwste versie. Gebruik na het systeemherstel de opdracht **Software toevoegen/verwijderen** op het tabblad **Instellingen** om een update uit te voeren van uw besturingssysteem.



Tijdens het systeemherstel gaan alle gegevens verloren. Zorg dat u een back-up maakt van uw belangrijke gegevens voordat u uw systeem herstelt.

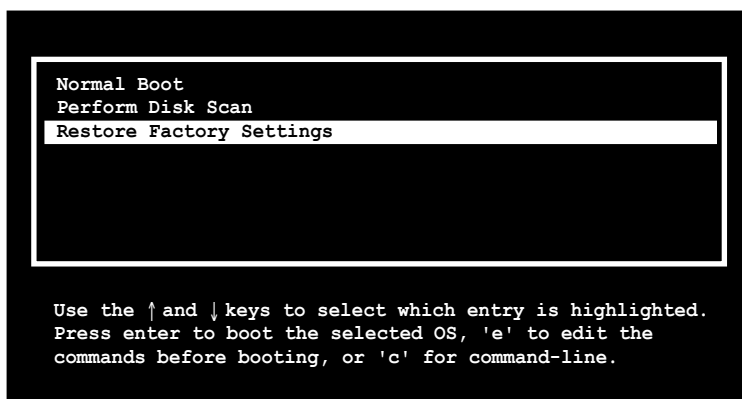
De verborgen partitie gebruiken

1. Houd tijdens het opstarten **<F9>** ingedrukt (vereist een herstelpartitie).



Als u Windows XP op uw Eee PC hebt geïnstalleerd, wordt de ingebouwde verborgen partitie gewist en kan deze niet worden gebruikt voor systeemherstel.

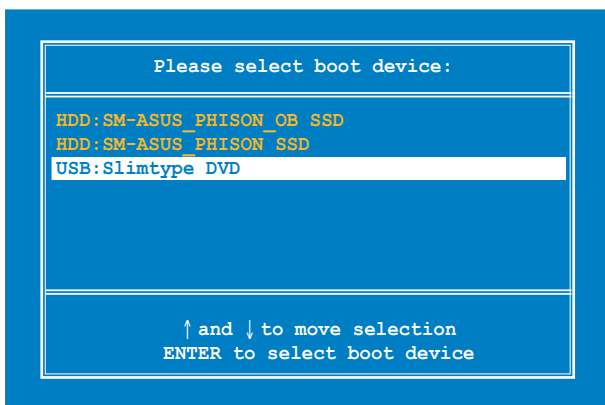
2. Markeer **Fabriekinstellingen herstellen** en druk op **<Enter>** om het systeemherstel te starten.



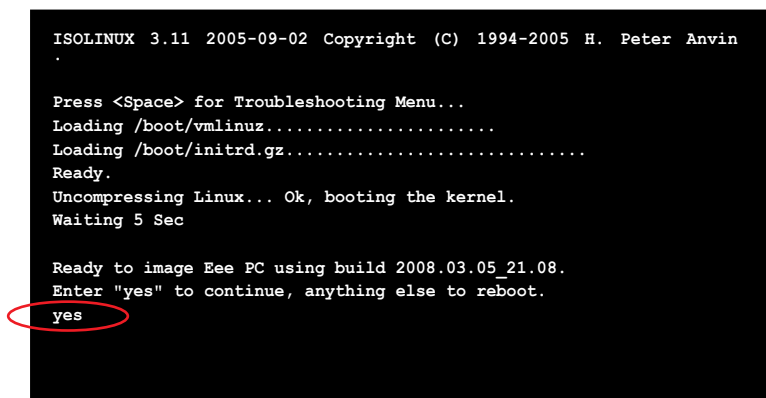
Als het systeemherstel mislukt, is er mogelijk iets verkeerd met de schijf van uw Eee PC. Neem contact op met uw lokale verdeler voor ondersteuning.

De herstel-dvd gebruiken

1. Sluit een extern optische dvd-station aan op uw Eee PC en plaats de herstel-dvd in het optische station (het systeem moet INGESCHAKELD zijn).
2. Start het systeem opnieuw op en druk tijdens het opstarten op **<ESC>**. Het scherm **Selecteer een opstartapparaat** verschijnt. Selecteer USB:XXXXXX (kan worden aangegeven als de ODD-merknaam) om op te starten vanaf het optische station.



3. Typ **ja** en druk op **<Enter>** om door te gaan met het systeemherstel:



4. Druk op **<Enter>** wanneer het herstel is voltooid om het systeem opnieuw op te starten.

De USB-flashdisk gebruiken

U hebt een andere pc en een USB-flashdisk (groter dan 1GB) nodig voor het systeemherstel van de Eee PC.



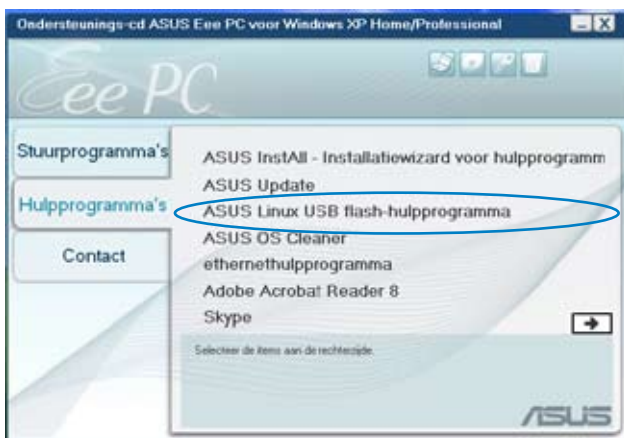
Alle gegevens op de USB-flashdisk zullen verloren gaan. Maak een back-up van uw belangrijke gegevens voordat u dit station gebruikt als hersteldisk.



Uw Eee PC zal mogelijk niet in staat zijn alle USB-flashdisks te detecteren. Wij raden u aan een USB-flashdisk van minder dan 2 GB te gebruiken.

Uw USB-flashdisk gebruiken om systeemherstel uit te voeren:

1. sluit uw USB-flashdisk (groter dan 1 GB) aan op een andere pc/notebook (bijgeleverd bij Windows XP of later) en plaats tegelijkertijd de ondersteunings-cd in die pc/notebook.
2. Klik aan de linkerzijde op **Hulpprogramma's** en selecteer **ASUS Linux USB flash-hulpprogramma**.



3. Selecteer **De imagebestanden van de Eee PC kopiëren naar de USB-flashdisk en deze opstartbaar maken**.



Zorg u de juiste schijf gebruikt voor het herstel van de Eee PC wanneer er meerdere USB-flashdisks op de pc zijn aangesloten.



4. Werp de ondersteunings-cd uit, plaats de herstel-dvd en klik op **Uitvoeren**.
5. Klik op **Ja** om door te gaan. Het systeem start met het formatteren van uw USB-flashdisk.



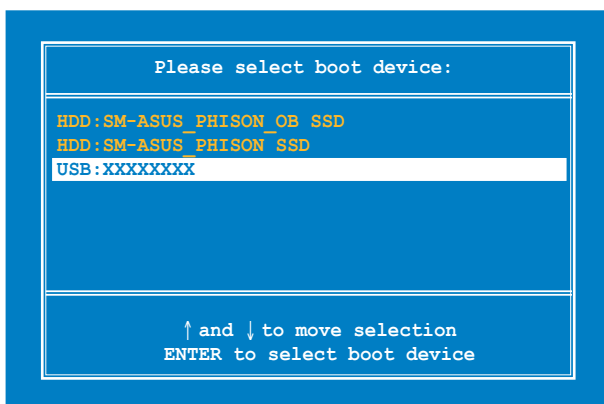
6. Een dialoogvenster wordt geopend. Volg de instructies om de USB-schijf uit te werpen en opnieuw aan te sluiten op uw pc/notebook. Klik op **Opnieuw** om door te gaan.



7. Druk op **OK** om het proces te voltooien.



7. Sluit de USB-flashdisk aan op uw Eee PC.
8. Start het systeem opnieuw op en druk tijdens het opstarten op **<ESC>**. Het scherm **Selecteer een opstartapparaat** verschijnt. Selecteer USB:XXXXXX (kan worden aangegeven als de merknaam voor de USB-flashdisk) om op te starten vanaf het USB-flashdiskstation.



9. Typ **ja** en druk op **<Enter>** om door te gaan met het systeemherstel.

```
ISOLINUX 3.11 2005-09-02 Copyright (C) 1994-2005 H. Peter Anvin
.

Press <Space> for Troubleshooting Menu...
Loading /boot/vmlinuz.....
Loading /boot/initrd.gz.....
Ready.
Uncompressing Linux... Ok, booting the kernel.
Waiting 5 Sec

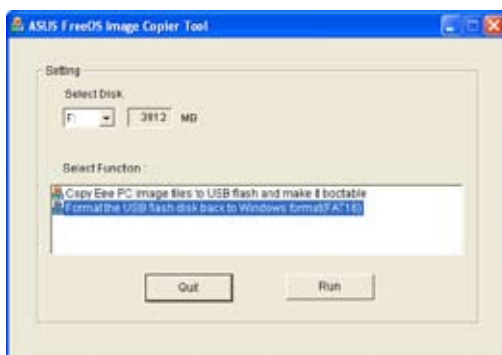
Ready to image Eee PC using build 2008.03.05_21.08.
Enter "yes" to continue, anything else to reboot.
yes
```

10. Wanneer het herstel is voltooid, verwijdt u de USB-flashdisk en drukt u op **<Enter>** om het systeem opnieuw op te starten.

De USB-flashdisk opnieuw formatteren

Om de USB-schijf normaal te gebruiken op uw Windows besturingssysteem, volgt u de onderstaande instructies om uw USB-schijf opnieuw te formatteren.

1. Sluit uw USB-flashdisk aan op een andere pc/notebook en plaats tegelijkertijd de ondersteunings-cd in die pc/notebook.
2. Klik aan de linkerzijde op **Hulpprogramma's** en selecteer **ASUS Linux USB flash-hulpprogramma**.
3. Selecteer **De USB-flashdisk opnieuw formatteren naar Windows-formaat (FAT16)** en klik op **Uitvoeren**.



4. Druk op **OK** om het formatteren van de schijf te voltooien.



De installatie van Windows® XP voorbereiden

Windows® XP installeren

Ondersteunings-cd

Windows® XP installeren 6

De installatie van Windows® XP voorbereiden

Voordat u het besturingssysteem Windows® XP installeert op uw Eee PC, hebt u de volgende items nodig.

- Een USB 2.0 dvd-rom
- De officiële cd Windows® XP Service Pack 2 CD van Microsoft®
- Een USB-flashdisk (groter dan 1GB) of een externe harde schijf
- Ondersteunings-cd ASUS Eee PC



- De ouder versie van het Windows® besturingssysteem ondersteunt geen USB dvd-rom. Controleer of uw cd Windows® XP Service Pack 2 bevat.
- Uw Eee PC zal mogelijk niet in staat zijn alle USB-flashdisks te detecteren. Wij raden u aan een USB-flashdisk van minder dan 2 GB te gebruiken.

Windows® XP installeren

Volg de onderstaande instructies om Windows® XP service pack 2 te installeren:

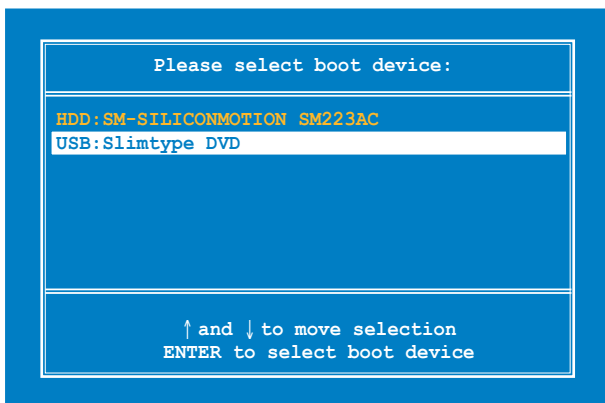
1. Sluit de voedingskabel aan op uw Eee PC.
2. Plaats de cd Windows XP Service Pack 2 in het USB dvd-romstation en sluit het optische USB-station aan op uw Eee PC.
3. Start het systeem op en druk tijdens het opstarten op **<F2>** om de BIOS setup te openen. Ga naar **Geavanceerd**, stel **Installatie besturingssysteem** in op [Start] en schakel vervolgens alle items in **Configuratie ingebouwde apparaten** in.



Controleer of u **Installatie besturingssysteem** hebt ingesteld op [Start] voordat u Windows® XP service pack 2 installeert, anders kan er een systeemfout optreden.

4. Druk op **<F10>** om de configuratie op te slaan en het systeem opnieuw op te starten.

5. Druk tijdens het opstarten op <ESC> en het scherm **Selecteer een opstartapparaat** verschijnt. Selecteer USB:XXXXXX (kan worden aangegeven als de ODD-merknaam) om op te starten vanaf het optische station.



6. Daarna verschijnt het installatiescherm van Windows® XP. Verwijder alle bestaande partities.



Wanneer alle bestaande schijfpartities worden verwijderd, gaan alle gegevens verloren. Zorg dat u een back-up maakt van belangrijke gegevens voordat u Windows® XP op uw Eee PC.

7. Druk op <Enter> en selecteer **De partitie formatteren met het NTFS-bestandssysteem** om de installatie van het Windows® XP besturingssysteem te starten.
8. Volg de instructies op het scherm om het installatieproces te voltooien.
9. Daarna is de installatie van het Windows® XP besturingssysteem voltooid. Start het systeem opnieuw op en druk tijdens het opstarten op <F2> om de BIOS setup te openen. Ga naar **Geavanceerd** en stel **Installatie besturingssysteem** in op [Voltooien].
10. Druk op <F10> om de configuratie op te slaan en het systeem opnieuw op te starten.
11. Plaats de ondersteunings-cd in het USB dvd-romstation nadat Windows is gestart en klik op **InstAll - Wizard installatie stuurprogramma'** om alle stuurprogramma's te installeren.

Informatie ondersteunings-cd

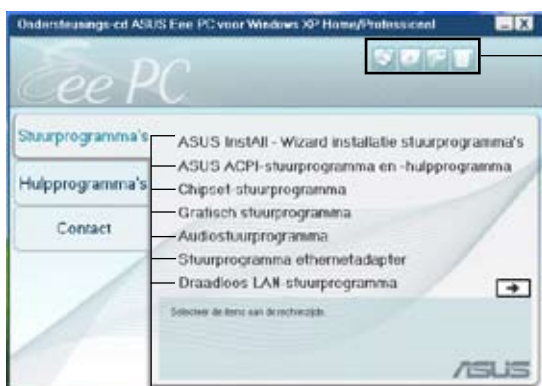
De ondersteunings-cd die bij de Eee PC is geleverd, bevat de stuurprogramma's, softwaretoepassingen en hulpprogramma's die u kunt installeren zodat u over alle functies kunt beschikken.



Alle volgende schermen verschijnen alleen in de Windows® XP SP2-omgeving.

De ondersteunings-cd starten

Plaats de ondersteunings-cd in het externe optische station. Als Autorun is ingeschakeld op uw computer, toont de cd automatisch het menu met de stuurprogramma's.



Klik op een pictogram om de informatie op de ondersteunings-cd/Eee PC weer te geven.

Klik op een item dat u wilt installeren



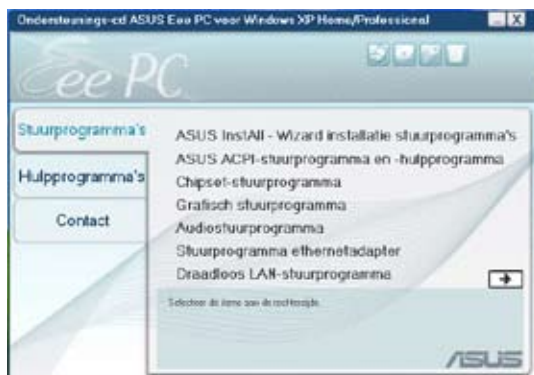
Als Autorun NIET is ingeschakeld op uw computer, bladert u door de inhoud van de ondersteunings-cd om het bestand ASSETUP.EXE in de map BIN te zoeken. Dubbelklik op het bestand ASSETUP.EXE om de cd te starten.



De stuurprogramma's en hulpprogramma's die op de ondersteunings-dvd zijn geleverd, zijn onderhevig aan wijzigingen zonder kennisgeving.

Menu Stuurprogramma's

Het menu Stuurprogramma's toont de beschikbare apparaatstuurprogramma's wanneer het systeem geïnstalleerde apparaten detecteert. Installeer de benodigde stuurprogramma's om de apparaten te activeren.



ASUS InstAll - Wizard installatie stuurprogramma's

Installeert alle stuurprogramma's.

ASUS ACPI-stuurprogramma en -hulpprogramma

Installeert het ASUS ACPI-stuurprogramma vóór alle stuurprogramma's als u de wizard InstAll niet gebruikt.

Chipset-stuurprogramma

Installeert het chipsetstuurprogramma.

Grafisch stuurprogramma

Installeert het grafische stuurprogramma.

Audiostuurprogramma

Installeert het audiostuurprogramma.

Stuurprogramma ethernetadapter

Stuurprogramma ethernetadapter.

Draadloos LAN-stuurprogramma

Installeert het stuurprogramma voor het draadloos LAN.

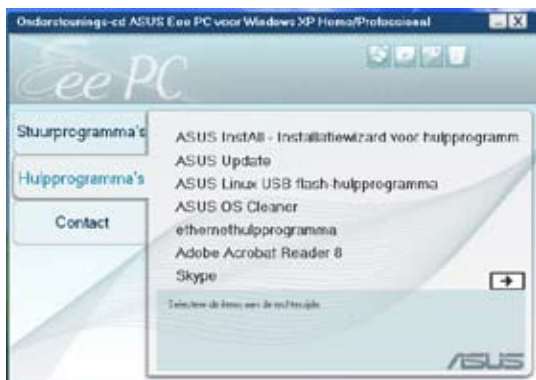


TouchPad-stuurprogramma

Installeert het TouchPad-stuurprogramma.

Menu Hulpprogramma's

Het menu Hulpprogramma's toont de toepassingen die door de Eee PC worden ondersteund.



ASUS InstAll - Installatiewizard voor hulpprogramma's

Installeert alle hulpprogramma's.

ASUS update

Met het ASUS-updatehulpprogramma kunt u de Eee PC BIOS in de Windows®-omgeving updaten. Dit hulpprogramma vereist een internetverbinding via een netwerk of een internet-provider (ISP).

ASUS Linux USB flash-hulpprogramma

Maakt een opstartbare USB-schijf met een Linux-systeemimage voor Eee PC-systeemherstel.

ASUS OS Cleaner

Installeert de toepassing ASUS OS cleaner.

ethernethulpprogramma

Installeert het Atheros Ethernet-hulpprogramma.

ADOBE Acrobat Reader 8

Installeert Adobe® Acrobat® Reader 8 waarmee u documenten in PDF (Portable Document Format) kunt openen, weergeven en afdrukken.

Skype™

Installeer het programma Skype™.



U1 Utility

Installeer het hulpprogramma U1 voor Skype.

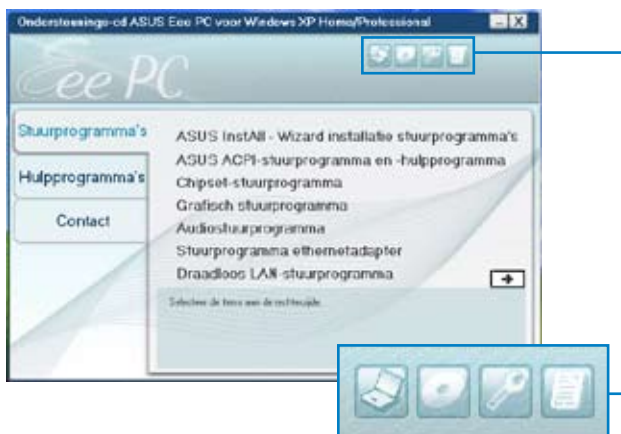
Contact

Klik op het tabblad Contact om de contactgegevens van ASUS weer te geven.



Overige informatie

De pictogrammen in de rechterbovenhoek van het scherm bieden extra informatie over de Eee PC en de inhoud van de ondersteunings-cd. Klik op een pictogram om de opgegeven informatie weer te geven.



Systeeminformatie



Technische ondersteuning



Cd-inhoud



Bestandslijst

Handelsmerkverklaringen

Lijst van erkende verkopers

Declarations and Safety Statements

GNU General Public License

Copyright-informatie

Beperkte aansprakelijkheid

Service en ondersteuning

Appendix

Handelsmerkverklaringen

Google Talk-service en zijn logo's zijn handelsmerken van Google Inc..

GroupWise-service en zijn logo's zijn handelsmerken van Novell Inc..

MSN-service en zijn logo's zijn handelsmerken van Microsoft Corporation.

QQ-service en zijn logo's zijn handelsmerken van Tencent Inc..

Yahoo!-service en zijn logo's zijn handelsmerken van Yahoo! Inc..

Alle overige services en logo's zijn handelsmerken of gedeponeerde handelsmerken van hun respectievelijke eigenaars.

Lijst van erkende verkopers



De op Linux gebaseerde Eee PC zal mogelijk niet alle pc-randapparaten ondersteunen. Bezoek de ASUS-website voor de recentste lijst met erkende verkopers voordat u randapparatuur voor uw Eee PC aanschaft.

Analoge tv-tunerkaarten	
Type	Model
USB 2.0	Leadtek WinFast
	PalmTop TV
	Upmost Mobile TV 3
Bluetooth-adapters	
Type	Model
USB 1.1	Billinton GUBTCR41A-BT
	Easy RU5AWBC5U
Inbelmodems	
Type	Model
USB 1.1	Galileo DU-560M
Digitale apparaten voor particulier gebruik	
Type	Model
USB 1.1	ASUS Ai Guru S1
Digitale tv-tunerkaarten	
Type	Model
USB 2.0	Compro U3
	Upmost DVB250
	Upmost AD350
	V-Gear MobiDTV
	Upmost DVB870
Apparaten met directe kabelverbinding	
Type	Model
USB 2.0	BELKIN-Transfer cable
Weergave-apparaten	
Type	Model
D-Sub	Acer AL1916W
	Acer AL2216W
	AOC L154W
	AOC 210V
	AOC 2212PH
	AOC 511VWB
	ASUS PW191
	ASUS PW201
	ASUS MW221U
	ASUS TLW32001D
	BenQ DV2680
	BenQ T905
	BenQ FP22W
	Dell 1907FP
	Dell FP2407FWP

Weergave-apparaten	
Type	Model
D-Sub	EIZO HD2441W Hannsg GF191 Hannsg HG281D Hannsg HW216 LG L245WP LG L1930B Philips 150P2 Philips 170B5 Philips 190B6 Philips 32PF7320 Samsung 740NW Samsung 225MS Samsung 940B Sony KDL-26S2020 Tatung V22ECBF ViewSonic P227F ViewSonic VA1716W ViewSonic VX2235WM ViewSonic VX2435WM ViewSonic VX2835WM ViewSonic VX912 ViewSonic N3206W
Projector	Hitachi CP-X253 Jector PT-XA2 Premier LX-2200 Premier PD-X730 Toshiba TDP-T90
Oortelefoons	
Type	Model
Oortelefoon	AKG K601 Audio-techia ATH-AD300 OZAKI TX079 Sennheiser PX100
Oortelefoons	
Type	Model
Oor-mic	Creative HS-300 Hiawlk 03-M58720 Logitech Precision PC Gaming Philips SBC HM450
Niet-beheerde Fast ethernet switch/hub-adapter	
Type	Model
Netstroomstekker	D-Link-DHP200 PCI-PLC-85AA
Hub	3com 3C16754 D-Link DFE908DX
Switch	3com 3C16792A ASUS GIGAX1116 ASUS GIGAX2024 ASUS GIGAX2124X
Router	CISCO WS-C2950T24
	D-Link DGS-1005D
	D-Link DGS-1008D
	SMC SMC8505T
	ZyXel GS-105A
	Buffalo-BBR-4HG
	Corega CG-BARPS
	D-Link DL-707P
	PCi BRL-04AX

Flashgeheugenkaartlezer/schrijver	
Type	Model
USB 2.0	Apacer Card Reader AR020
	Apacer Card Reader AP450
	Digimaster USB-25IN1
	I Rock-All In One
	Kingston Card Reader FCR-MLFE
	Philips
	Powersync CR220W
	Sanwa ADR-MLT17
	TRANSCEND Multi Card Reader M2
Diskettstations	
Type	Model
USB 1.1	Mitsumi D353FUE
	Sony MPF82E
Handschriftapparaten	
Type	Model
USB 1.1	PenPower Touch Pad PD8UE
Joysticks en gamepads	
Type	Model
USB 1.1	Logitech Dual Action GamePad
	Logitech Dual Action2
	Logitech Driving Force EX
	Logitech Rumblepad2
	Logitech Extreme 3D Pro-J-UK17
Toetsenborden	
Type	Model
USB 1.1	BenQ 6511-ME
	Detroit CT603
	Ergotech ET-K701
	Logitech LX700
	Logitech MX300 Laser
	Logitech New Touch keyboard200
	Logitech YBP62A
	Microsoft Comfort Curve Keyboard200
	Samsung PKB7000X
	Songwin MCK100
	Zippy WK610
M.O.-apparaten	
Type	Model
USB 1.1	Imation MO1064-UB
USB 2.0	Buffalo MOUZ-P640R
	Fujitsu U2 MO 2.3G
	I-O Data MOA-i640S
Microfoons	
Type	Model
Condensator	Hawk MIC989
	Ktnet KTsep111AS
	SonudMAX ARRYA-2S
Dynamisch	Audio-technica AT-VD5
Mobiele telefoons	
Type	Model
USB 1.1	PHS A91

Muizen	
Type	Model
USB 1.1	Acrox MT5
	Genius GM-03003
	INX IM7301
	INX IM7501
	INX IM7701
	Logitech G9 Laser
	Logitech LX-7 Cordless
	Logitech MX1000Laser
	Logitech M-RBH113
	Logitech M-UAE96
	Logitech VAG96B
	Logitech V200 Cordless
	Logitech M-BZ96C
	RaZer Copperhead RZ01
	Microsoft Comfort Optical Mouse 3000
	Microsoft Wireless Optical Desktop
	Microsoft Comfort Optical Mouse
ODD CD/DVD-ROM / CD-RW / Combo / DVD+-RW-stations	
Type	Model
USB 2.0	BENO-EW164B
	BENO-EW200G
	BENO-TW200D
	Lite-On SHM-165P6SX
	Pioneer DVR-X122
	Sony DRX-S70U
	Sony DRX-820UL
	Sony SRX-S50U
	Teac DVW28SLA100
PDA's / mobiele telefoons	
Type	Model
USB 1.1	BENO P50
Printers	
Type	Model
USB 1.1	Canon i6100
	Epson Stylus Color1160
USB 2.0	Canon PIXMA ip90
	Epson Stylus CX3700
	Epson Stylus PhotoR800
	HP Color Laser Jet 1600
	HP DeskJet D2360
	HP Photosmart D5160
	Lexmark Z818
	Samsung ML2010
	Epson Stylus Photo790
	HP Deskjet 995C
	HP Deskjet 5550
Pc-camera's	
Type	Model
USB 2.0	Microsoft-VX1000
	Logitech VUAR38
Verwisselbare HDD	
Type	Model
	HITEC-HITC25CG
	iPod Video 80G
	NuSLIM NS320C+
	Toponepower TB-35C2
	UCI SA350-T
	Vantec NST-755UF-BK
	Zynet HD-D5-U2FW

SmartCard	
Type	Model
SD	SanDisk Ultrall 2GB
	Transcend TS512MUSD
	Transcend TS2GSDC
	Transcend TS4GSD150
	Kingston SD 512M
SmartCard	
Type	Model
SD	Kingston Mini SD/2GB
	Kingston SD/2GB
	Apacer SD/60x/1G
	Apacer SD/60x/2G
	Kingston Mini SD 4GB
MMC	Kingmax 64MB MMC
	Transcend TS128MRMMC
	Transcend TS1GRMMC4
	Transcend TS512MMCM
	Transcend TS2GMMC4
	Transcend TS4GMMC4
	POI mobile/1GB
SDHC	Kingston SD/1GBFE
	A-DATA SDHC 4GB
	A-DATA SDHC 8GB
	Kingston SDHC 4GB
	PNY SDHC 4GB
	POI SDHC 4GB
	SanDisk SDHC 4GB
	SanDisk ultrall SDHC 4GB
	Toshiba M01GR4W 1GB
	Toshiba M02GR4W 2GB
	Toshiba M04GR4W 4GB
	Toshiba M08GR4W 8GB
	Transcend TS4GSDHC6
	Transcend TS8GSDHC6
Luidsprekers	
Type	Model
Lijnuitgang	Altec Lansing 5100
	Altec Lansing VS-2120
	JS JY5000
	Logitech S100
	Ozaki NU926
USB 1.1	Yamaha YST-MS35D
	Logitech V10
Scanners	
Type	Model
USB 1.1	Epson Perfection 1650 Photo
USB 2.0	Canon CanoScan LiDE30
	Epson Stylus CX3700
	Epson Perfection 4990 Photo
Geluidsadapters	
Type	Model
USB 2.0	Mediatek Audimax F1

USB-flashdisk	
Type	Model
USB 2.0	Adata MyFlash
	Adata PD10
	Apacer HA202 2G Flash
	Apacer AH221
	Apacer AH320
	ASUS Ai-FLASH V
	Kingston DTR
	PQI U172P
	PQI U230
	Sandisk SDCZ6
	TRANSCEND JetFlash V10
	Transcend JetFlash V20
	Transcend JF168
USB-hubs	
Type	Model
USB 2.0	ELECOM U2H-MN4BBU
	SANWA-206W
Toegangspunt draadloos LAN	
Type	Model
AP	ASUS WL-500W
	ASUS WL-320GP
	Buffalo WHR-G54S
	Corega CG-WLBARG2
	D-Link DI-624
	D-Link DIR-635
	D-Link DIR-655
	Linksys WRT54G
Toegangspunt draadloos LAN	
Type	Model
AP	Netgear WPN824
	SMC SMCWBR14-N
	Zyxel NBG-415N
	Corega CG-WLBARGLV2
	Corega CG-WLBARGNR
	Pci GW-AP54P
	Pci BLW-HPMM-U
	Pci MZK-W04N
	Zyxel P-330W
	Zyxel P-336M
	SMC WBR11-G
	SMC SMCWBR14T-G2
	D-Link DWL-G700AP
	D-LinkDGL-4300
	D-LinkDIR-451
	D-LinkDIR-300
	D-LinkDIR-615
	D-LinkDI-624S
	Zyxel P-334SH
	Zyxel P-320W
	Corega CG-WLNSC1000
	PCI BLW-54MF
	PCI BLW-54MR
	Buffalo WHR-HP-G54
	Lemel LM-WLG6400
	Belkin F5D9230-4

Draadloze ethernetadapters	
Type	Model
USB 2.0	ASUS WL-167G
	PCI GW-US300MiniW
3G WLAN-adapter	
Type	Model
USB	ASUS T500
	Amoi H01
	HUAWEI E220
	PAH A91
100 BaseTx Ethernet-adapters	
Type	Model
USB 2.0	Billionton USB2AR2

Waarschuwing CE-markering

Dit is een Klasse B-product. In een huiselijke omgeving kan dit product radiostoringen veroorzaken. In dat geval kan de gebruiker worden gevraagd de nodige maatregelen te nemen.

Draadloos gebruikskanaal voor verschillende domeinen

N. Amerika	2,412-2.462 GHz	Kanalen 01 tot 11
Japan	2,412-2.484 GHz	Kanalen 01 tot 14
Europa (ETSI)	2,412-2,472 GHz	Kanalen 01 tot 13

Beperkte draadloze frequentiebanden Frankrijk

Sommige gebieden in Frankrijk hebben een beperkte frequentieband. In het slechtste geval is de maximale toegelaten spanning binnenshuis:

- 10mW voor de volledige 2,4 GHz band (2400 MHz–2483,5 MHz)
- 100mW voor frequenties tussen 2446,5 MHz en 2483,5 MHz



Kanalen 10 tot 13 inclusief werken in de band 2446,6 MHz tot 2483,5 MHz.

Er zijn slechts enkele mogelijkheden voor gebruik buitenshuis: Op privé-eigendom of op privé-eigendom van publieke personen is het gebruik onderworpen aan een voorafgaande goedkeuringsprocedure door het Ministerie van Defensie, met een maximaal toegelaten vermogen van 100mW in de 2446,5–2483,5 MHz-band. Het gebruik buitenshuis op openbare eigendom is niet toegelaten.

In de onderstaande departementen voor de volledige 2,4 GHz-band:

- Maximaal toegelaten vermogen binnenshuis is 100mW
- Maximaal toegelaten vermogen buitenshuis is 10mW

Departementen waar het gebruik van de 2400–2483,5 MHz-band is toegelaten met een EIRP van minder dan 100mW binnenshuis en minder dan 10mW buitenshuis

01 Ain Orientales	02 Aisne	03 Allier
05 Hautes Alpes	08 Ardennes	09 Ariège
11 Aude	12 Aveyron	16 Charente
24 Dordogne	25 Doubs	26 Drôme
32 Gers	36 Indre	37 Indre et Loire
41 Loir et Cher	45 Loiret	50 Manche

55 Meuse	58 Nièvre	59 Nord
60 Oise	61 Orne	63 Puy du Dôme
64 Pyrénées Atlantique	66 Pyrénées	67 Bas Rhin
68 Haut Rhin	70 Haute Saône	
71 Saône et Loire	75 Paris	
82 Tarn et Garonne	84 Vaucluse	88 Vosges
89 Yonne	90 Territoire de Belfort	
94 Val de Marne		

Deze vereiste zal mogelijk na verloop van tijd worden gewijzigd, zodat u uw draadloze LAN-kaart in meer gebieden in Frankrijk zult kunnen gebruiken. Raadpleeg ART voor de meest recente informatie ()



Uw WLAN-kaart zendt minder dan 100mW maar meer dan 10mW uit.

Lithium-waarschuwingen voor Noord-Europa (voor lithium-ionbatterijen)

CAUTION! Danger of explosion if battery is incorrectly replaced. Replace only with the same or equivalent type recommended by the manufacturer. Dispose of used batteries according to the manufacturer's instructions. (Engels)

ATTENZIONE! Rischio di esplosione della batteria se sostituita in modo errato. Sostituire la batteria con una di tipo uguale o equivalente consigliata dalla fabbrica. Non disperdere le batterie nell'ambiente. (Italiaans)

VORSICHT! Explosionsgefahr bei unsachgemäßen Austausch der Batterie. Ersatz nur durch denselben oder einem vom Hersteller empfohlenem ähnlichen Typ. Entsorgung gebrauchter Batterien nach Angaben des Herstellers. (Duits)

ADVARSEL! Lithiumbatteri - Eksplosionsfare ved fejlagtig håndtering. Udskiftning må kun ske med batteri af samme fabrikat og type. Levér det brugte batteri tilbage til leverandøren. (Deens)

WARNING! Explosionsfara vid felaktigt batteribyte. Använd samma batterityp eller en ekvivalent typ som rekommenderas av apparattillverkaren. Kassera använt batteri enligt fabrikantens instruktion. (Zweeds)

VAROITUS! Paristo voi räjähtää, jos se on virheellisesti asennettu. Vaihda paristo ainoastaan laitevalmistajan suosittelemaan tyyppiin. Hävitä käytetty paristo valmistajan ohjeiden mukaisesti. (Fins)

ATTENTION! Il y a danger d'explosion si il y a remplacement incorrect de la batterie. Remplacer uniquement avec une batterie du même type ou d'un type équivalent recommandé par le constructeur. Mettre au rebut les batteries usagées conformément aux instructions du fabricant. (Frans)

ADVARSEL! Eksplosjonsfare ved feilaktig skifte av batteri. Benytt samme batteritype eller en tilsvarende type anbefalt av apparatfabrikanten. Brukte batterier kasseres i henhold til fabrikantens instruksjoner. (Noors)

標準品以外の使用は、危険の元になります。交換品を使用する場合、製造者に指定されるものを使って下さい。製造者の指示に従って処理して下さい。(Japans)

GNU General Public License

Licentie-informatie

Dit product bevat software met auteursrechten van derden die in licentie is verleend volgens de voorwaarden van de GNU General Public License. Raadpleeg de GNU General Public License voor de exacte voorwaarden en bepalingen van deze licentie.

De volgende onderdelen van dit product zijn specifiek onderworpen aan de GNU GPL:

- De kernel van het Linux-besturingssysteem
- Firefox
- Kworldclock
- Pidgin
- KCal
- Kontakt
- KSnapshot
- Thunderbird
- Knotes
- Kalzium
- Kstars
- Tux Typing
- KMessedWords
- KHangMan
- Kbruch
- Tux, of Math Command
- Kig
- KmPlot
- mtPaint
- Tux Paint
- KPatience
- Frozen Bubble
- Crack Attack
- GNOME Sudoku
- KTuberling
- LTris
- The KControl Xprinters Module
- The KControl Clock Module
- GSynaptics

De auteursrechten van de weergegeven softwarepakketten zijn eigendom van hun respectievelijke auteurs. Raadpleeg de broncode voor gedetailleerde informatie.

ASUSTeK COMPUTER Inc. geeft de volledige broncode onthuld van de door GPL in licentie verleende software, inclusief alle scripts voor het beheer van de compilatie en installatie van de objectcode. Alle toekomstige firmware-updates zullen ook vergezeld zijn van hun respectievelijke broncode. Voor meer informatie over het verkrijgen van onze open source-code, vindt u op onze website (<http://support.asus.com.tw/download/>).

GNU GENERAL PUBLIC LICENSE

Versie 2, juni 1991

Copyright (C) 1989, 1991 Free Software Foundation, Inc.

51 Franklin Street, Fifth Floor, Boston, MA 02110-1301 USA

Iedereen heeft de toestemming letterlijke kopieën te kopiëren en te distribueren

van dit licentiedocument, maar wijzigingen zijn niet toegestaan.

Preamble

De licenties voor de meeste software zijn ontwikkeld om u de vrijheid te ontnemen de software te delen en te wijzigen. De GNU General public license is daarentegen bedoeld om u de vrijheid te garanderen gratis software te delen en te wijzigen -- om zeker te zijn dat de software gratis is voor al zijn gebruikers. Deze General public license is van toepassing op de meeste software van Free Software Foundation en op elk ander programma waarvan de auteurs hun toelating geven deze te gebruiken. (Sommige andere softwareprogramma's van Free Software Foundation worden in de plaats daarvan gedekt door de GNU Lesser General public license) U kunt deze ook toepassen op uw programma's.

Wanneer wij spreken van gratis software, verwijzen wij naar vrijheid en niet naar prijs. Onze General public licenses zijn ontwikkeld om te garanderen dat u de vrijheid hebt kopieën van gratis software te verdelen (en als u dat wenst kosten aan te rekenen voor deze service), dat u de broncode ontvangt of kunt aanvragen als u dat wenst, dat u de software of onderdelen van de software kunt omzetten in nieuwe gratis programma's en dat u weet dat u deze zaken mag doen.

Om uw rechten te beschermen, moeten wij beperkingen opleggen om iedereen te verbieden u deze rechten te weigeren of om u te vragen af te zien van deze rechten. Deze beperkingen worden omgezet in bepaalde verantwoordelijkheden voor u als u kopieën van de software verdeelt of deze wijzigt.

Als u bijvoorbeeld kopieën van een dergelijk programma verdeelt, gratis of mits betaling, moet u de ontvangers alle rechten geven waarover u beschikt. U moet ervoor zorgen dat zij eveneens de broncode ontvangen of kunnen krijgen. En u moet hen deze voorwaarden tonen zodat zij hun rechten kennen.

Wij beschermen uw rechten met twee stappen: (1) wij bieden auteursrechten op de software en (2) wij bieden u deze licentie die u de wettelijke toelating geeft de software te kopiëren, te verdelen en/of te wijzigen.

Voor de bescherming van elke auteur en van onszelf, willen wij ook zeker zijn dat iedereen begrijpt dat er geen garantie is voor gratis software. Als de software door iemand anders wordt gewijzigd en doorgegeven, willen wij dat de ontvangers weten dat ze niet over het origineel beschikken, zodat eventuele problemen die door anderen zijn veroorzaakt, geen invloed hebben op de reputatie van de originele auteurs.

Tot slot wordt elk gratis programma voortdurend bedreigd door softwarepatenten. Wij willen vermijden dat wederverdelers van een gratis programma individueel patentlicenties verkrijgen om het bezit van het programma in handen te krijgen. Om dit te voorkomen hebben wij duidelijk gesteld dat voor elk patent een licentie moet worden verleend zodat iedereen het programma gratis kan gebruiken of dat er helemaal geen licentie wordt vereist.

De exacte voorwaarden en bepalingen met betrekking tot het kopiëren, verdelen en wijzigen worden hieronder uiteengezet.

VOORWAARDEN EN BEPALINGEN VOOR HET KOPIËREN,

DISTRIBUEREN EN WIJZIGEN

Deze licentie is van toepassing op elk programma of ander werk dat een mededeling bevat die door de houder van de auteursrechten is geplaatst, met de melding dat de software mag worden verdeeld volgens de voorwaarden van deze General public license. De benaming "Programma" in het onderstaande, verwijst naar elk dergelijk programma of werk en de benaming "werk op basis van het Programma" betekent het Programma of een afgeleid werk onder de wet op auteursrecht: of met andere woorden, een werk dat het Programma of een gedeelte ervan bevat, hetzij woordelijk, hetzij met wijzigingen en/of vertaling in een andere taal. (Hierna is het begrip Vertaling zonder beperking inbegrepen in de term "wijziging".) Elke licentiehouder wordt aangesproken met "u".

Andere activiteiten dan kopiëren, verdelen en wijzigen worden niet gedekt door deze licentie; zij vallen buiten het bereik van de licentie. Het uitvoeren van het Programma wordt niet beperkt en de uitvoer van het Programma wordt alleen gedekt als de inhoud een werk voorstelt dat op het Programma is gebaseerd (onafhankelijk of gemaakt door het Programma uit te voeren). Of dit waar is, hangt af van wat het Programma doet.

1. U mag woordelijke kopieën van de broncode van het Programma kopiëren en verdelen zoals u deze ontvangt, via elk medium, op voorwaarde dat u op elke kopie op een opvallende en geschikte manier een gepaste auteursrechtelijke mededeling en een afwijzing van garantie vermeldt. Houd alle mededelingen die verwijzen naar deze licentie en naar de afwezigheid van enige garantie intact. Geef ook alle andere ontvangers van het Programma een kopie van deze licentie bij het Programma.

U kunt kosten aanrekenen voor de fysieke actie van het overdragen van een kopie en u mag volgens uw keuze garantiebescherming bieden tegen betaling.

2. U mag uw kopie of kopieën van de Bibliotheek of een gedeelte ervan wijzigen om zo een werk te maken dat op de Bibliotheek is gebaseerd. U mag dergelijke wijzigingen of werken ook kopiëren en verdelen, op voorwaarde dat u voldoet aan alle volgende voorwaarden:

- a) U moet ervoor zorgen dat de gewijzigde bestanden opvallende mededelingen bevatten die vermelden dat u de bestanden hebt gewijzigd, samen met de datum van de eventuele wijzigingen.
- b) U moet ervoor zorgen dat elk werk dat u verdeelt of publiceert en dat volledig of gedeeltelijk het Programma of een gedeelte daarvan bevat of van het programma is afgeleid, als een geheel zonder kosten in licentie wordt verdeeld aan alle derden volgens de voorwaarden van deze licentie.
- c) Als het gewijzigde programma normaal interactief opdrachten leest wanneer het wordt uitgevoerd, moet u ervoor zorgen dat het programma, wanneer het wordt gestart voor dergelijk interactief gebruik op de meest gewone manier, een aankondiging afdruckt dat een gepaste auteursrechtelijke verklaring bevat, een verklaring dat er geen garantie is (of anders, met de vermelding dat u de garantie levert), dat gebruikers het programma opnieuw mogen verdelen onder deze voorwaarden en dat de gebruikers vertelt hoe ze een kopie van deze licentie kunnen weergeven. (Uitzondering: als het Programma zelf interactief is, maar normaal geen dergelijke aankondiging afdruckt, moet u werk dat op het Programma is gebaseerd niet noodzakelijk een aankondiging afdrukken.)

Deze vereisten zijn van toepassing op het gewijzigde werk als een geheel. Als identificeerbare secties van dat werk niet zijn afgeleid van het Programma en redelijkerwijs zelf als onafhankelijke en afzonderlijke werken kunnen worden beschouwd, dan is deze licentie en zijn voorwaarden niet van toepassing op deze secties wanneer u ze verdeelt als afzonderlijke programma's. Wanneer u dezelfde secties echter distribueert als deel van een geheel dat een werk is dat op het Programma is gebaseerd, moet de distributie van het geheel gebeuren volgens de voorwaarden van deze licentie waarvan de machtigingen voor andere licenties van toepassing zijn op het volledige geheel, en hierdoor op elk onderdeel, ongeacht wie het geschreven heeft.

Het is bijgevolg niet de bedoeling van deze paragraaf rechten op te eisen of uw rechten te betwisten voor een werk dat volledig door u is geschreven. De bedoeling is eerder om het recht uit te oefenen om de verdeling van afgeleide of collectieve werken op basis van het Programma onder controle te houden.

Daarnaast zal een gewone samenvoeging van ander werk dat niet op het programma is gebaseerd en het Programma (of met een werk dat op het Programma is gebaseerd) op een opslag- of distributiemedium niet betekenen dat het andere werk onder het bereik van deze licentie valt.

3. U mag het Programma (of een werk dat hierop is gebaseerd, onder Sectie 2) kopiëren en verdelen in objectcode of in uitvoerbare vorm volgens de voorwaarden van Secties 1 en 2 hierboven, op voorwaarde dat u ook een van de volgende zaken doet:

- a) Het Programma vergezellen van de complete overeenkomende machineleesbare broncode, die moet worden verdeeld volgens de voorwaarden van Secties 1 en 2 hierboven op een medium dat standaard wordt gebruikt voor software-uitwisseling; of,

b) het Programma vergezellen van een geschreven aanbod dat minstens drie jaar geldig is, om elke derde, zonder meer aan te rekenen dan de kosten voor het fysiek uitvoeren van de brondistributie, een complete machineleesbare kopie van de overeenkomende broncode te leveren die moet worden verdeeld volgens de voorwaarden van Secties 1 en 2 hierboven op een medium dat standaard wordt gebruikt voor software-uitwisseling; of,

c) het Programma vergezellen van de informatie die u hebt ontvangen met betrekking tot het aanbod om de overeenkomende broncode te verdelen. (Dit alternatief is alleen toegelaten voor niet-commerciële distributie en alleen als u het programma in objectcode of in uitvoerbare vorm hebt ontvangen bij een dergelijke aanbieding in overeenstemming met Subsectie b hierboven.)

De broncode voor een werk betekent de voorkeursvorm om wijzigingen aan te brengen aan het werk. Voor een uitvoerbaar werk, wordt met "volledige broncode" de broncode bedoeld voor alle modules die deze bevat, plus alle gekoppelde interfacedefinitiebestanden, plus de scripts die worden gebruikt om de compilatie en de installatie van het uitvoerbare bestand te beheren. Als speciale uitzondering moet de broncode echter niets bevatten dat normaal wordt verdeeld (in bron- of binaire vorm) met de belangrijkste componenten (compileerprogramma, kern, enz.) van het besturingssysteem waarop het uitvoerbare bestand wordt uitgevoerd, tenzij dat onderdeel het uitvoerbare bestand zelf bevat.

Als de distributie van het uitvoerbare bestand of de objectcode gebeurt door toegang te verlenen om te kopiëren vanaf een aangewezen locatie, dan wordt de equivalente toegang om de broncode te kopiëren vanaf dezelfde locatie, beschouwd als distributie van de broncode, zelfs als derden niet noodzakelijk de broncode samen met de objectcode moeten kopiëren.

4. U mag het Programma niet kopiëren, wijzigen, in sublicentie verlenen of verdelen, behalve zoals uitdrukkelijk voorzien onder deze Licentie. Elke poging om het programma op een andere manier te kopiëren, wijzigen, in sublicentie te verlenen of te verdelen zal ongeldig zijn en zal uw rechten onder deze Licentie automatisch beëindigen. Partijen die kopieën of rechten van u hebben ontvangen onder deze licentie, zullen deze rechten echter niet verliezen zolang deze partijen de licentie volledig naleven.

5. U bent niet verplicht om deze Licentie te accepteren omdat u deze niet hebt ondertekend. Er is echter geen enkel ander document dat u de toelating geeft het Programma of daarvan afgeleide werken te wijzigen of te verdelen. Deze acties zijn bij wet verboden als u de Licentie niet accepteert. Door het wijzigen of verdelen van het Programma (of elk werk dat op het Programma is gebaseerd), geeft u dan ook aan dat u deze Licentie accepteert, samen met alle voorwaarden en bepalingen voor het kopiëren, verdelen of wijzigen van het Programma of werken die op het Programma zijn gebaseerd.

6. Telkens wanneer u het Programma (of elk werk gebaseerd op het Programma) opnieuw verdeelt, ontvangt de ontvanger automatisch een licentie van de oorspronkelijke licentiegever om het Programma volgens deze voorwaarden en bepaling te kopiëren, te verdelen of te wijzigen. U mag geen verdere beperkingen opleggen op de ontvanger voor het uitvoeren van de rechten die hem hierin zijn verleend. U bent niet verantwoordelijk voor het opleggen van de naleving van deze Licentie door derden.

7. Als er u, als gevolg van een gerechtelijk vonnis of een beschuldiging van inbreuk op patenten of voor enige andere reden (niet beperkt tot patentkwesties), voorwaarden worden opgelegd (hetzij via rechterlijk bevel, overeenkomst of anderszids) die in tegenspraak zijn met de voorwaarden van deze Licentie, stellen ze u niet vrij van de voorwaarden van deze Licentie. Als u niet kunt verdelen om tegelijk te voldoen aan uw verplichtingen onder deze Licentie en aan alle andere relevante verplichtingen, mag u als gevolg hiervan het Programma helemaal niet verdelen. Als een patentlicentie bijvoorbeeld geen gratis herdistributie van het programma toelaat door iedereen die de kopieën rechtstreeks of onrechtstreeks via u heeft ontvangen, kan alleen worden voldaan aan het patent en zijn licentie door volledig af te zien van de distributie van het programma.

Als een deel van deze sectie als ongeldig of onuitvoerbaar wordt beschouwd onder alle specifieke omstandigheden, moet de rest van deze sectie toch worden toegepast en moet de sectie in zijn geheel worden toegepast in andere omstandigheden.

Deze sectie heeft niet het doel u aan te zetten tot de overtreding van de aanspraak op patenten of andere eigendomsrechten of om de geldigheid van dergelijke aanspraken te betwisten; deze sectie heeft als enig doel de bescherming van de integriteit van het distributiesysteem van gratis software dat is geïmplementeerd door openbare licentiepraktijken. Talrijke mensen hebben royale bijdragen geleverd aan het brede gamma software dat door dit systeem wordt gedistribueerd, vertrouwend op de consequentie toepassing van dit systeem; het is aan de auteur/donor om te beslissen of hij/zij bereid is de software te distribueren via enig ander systeem en een licentie kan deze keuze niet opleggen.

Deze sectie is bedoeld om duidelijk te maken wat wordt beschouwd als een gevolg van de rest van deze Licentie.

8. Als de distributie en/of het gebruik van het Programma beperkt is tot bepaalde landen door patenten of door interfaces met auteursrechtelijke bescherming, kan de oorspronkelijke houder van de auteursrechten die het Programma onder deze Licentie plaatst, een expliciete geografische distributiebeperking toevoegen die deze landen uitsluit, zodat de distributie alleen wordt toegelaten in of tussen de landen die niet op deze manier zijn uitgesloten. In een dergelijk geval, integreert deze Licentie de beperking alsof ze in de tekst in deze Licentie zijn geschreven.

9. De Free Software Foundation kan af en toe herziene en/of nieuwe versies van de General public licenses publiceren. Dergelijke nieuwe versies zullen van dezelfde aard zijn als deze versie, maar kunnen verschillen in details om problemen of andere kwesties aan te pakken.

Elke versie krijgt een verschillend versienummer. Als het Programma een versienummer van deze Licentie vermeldt die van toepassing is op deze en "elke latere versie", hebt u de keuze de voorwaarden en bepalingen na te leven van die versie of elke latere versie die door Free Software Foundation is gepubliceerd. Als het Programma geen versienummer van deze Licentie opgeeft, kunt u elke versie kiezen die ooit door de Free Software Foundation werd gepubliceerd.

10. Als u onderdelen van het Programma wilt integreren in andere gratis programma's waarvan de distributievoorzwaarden verschillen, moet u de auteur schriftelijk toestemming vragen om dit te doen. Voor software die onder de auteursrechten van de Free Software Foundation valt, moet u schrijven naar Free Software Foundation; in sommige gevallen maken we hierop een uitzondering. Onze beslissing zal worden geleid door de twee doelstellingen om de gratis status te bewaren van alle afleidingen van onze gratis software en om het delen en opnieuw gebruiken van de software in het algemeen te stimuleren.

GEEN GARANTIE

11. OMDAT HET PROGRAMMA GRATIS IN LICENTIE WORDT VERLEEND, IS ER GEEN GARANTIE VOOR HET PROGRAMMA VOOR ZOVER TOEGESTAAN DOOR DE TOEPASSELIJKE WETGEVING. TENZIJ ANDERS SCHRIFTELIJK VERMELD, LEVEREN DE HOUDERS VAN DE AUTEURSRECHTEN EN/OF ANDERE PARTIJEN HET PROGRAMMA "ZOALS HET IS" ZONDER ENIGE GARANTIE, HETZIJ UITDRUKKELIJK OF IMPLICIET, MET INBEGRIIP VAN MAAR NIET BEPERKT TOT DE IMPLICIETE GARANTIES VAN VERKOOPBAARHEID EN GESCHIKTHEID VOOR EEN BEPAALD DOEL. U DRAAGT HET VOLLEDIGE RISICO MET BETREKKING TOT DE KWALITEIT EN DE PRESTATIES VAN HET PROGRAMMA. ALS HET PROGRAMMA DEFECT BLIJKT, MOET U DE KOSTEN VAN ALLE NOODZAKELIJKE ONDERHOUDSWERKZAAMHEDEN, REPARATIES OF CORRECTIES ZELF DRAGEN.

12. IN GEEN GEVAL, TENZIJ VEREIST DOOR DE TOEPASSELIJKE WETGEVING OF SCHRIFTELIJK OVEREENGEKOMEN, ZAL GEEN ELKE HOUDER VAN AUTEURSRECHTEN OF ELKE ANDERE PARTIJ DIE HET PROGRAMMA ZOALS HIERBOVEN IS TOEGELATEN HET PROGRAMMA MAG WIJZIGEN EN/OF OP NIEUW VERDELEN, AANSPRAKELIJK ZIJN TEN OPZICHTE VAN U VOOR SCHADE, MET INBEGRIIP VAN ELKE ALGEMENE, SPECIALE, INCIDENTELE OF GEVOLGSCHADE DIE VOORTVLOEIT UIT HET GEBRUIK OF DE ONMOGELIJKHEID VAN HET GEBRUIK VAN HET PROGRAMMA (MET INBEGRIIP VAN, MAAR NIET BEPERKT TOT HET VERLIES VAN GEGEVENS OF HET ONNANAUWKEURIG MAKEN OF VERLIES VAN GEGEVENS VAN U OF DERDEN OF HET ONVERMOGEN VAN HET PROGRAMMA OM MET ANDERE PROGRAMMA'S TE WERKEN), ZELFS ALS EEN DERGELIJKE HOUDER OF ANDERE PARTIJ OP DE HOOGTE WERD GEBRACHT VAN DE MOGELIJKHEID VAN DERGELIJKE SCHADE.

EINDE VAN VOORWAARDEN EN BEPALINGEN

Deze voorwaarden toepassen op uw nieuwe programma's

Als u een nieuw programma ontwikkelt en het gebruik zo breed mogelijk wilt beschikbaar maken voor het publiek, is de beste manier om dit doel te bereiken de software gratis aan te bieden, zodat iedereen deze kan herdistribueren en wijzigen onder deze voorwaarden.

Om deze voorwaarden toe te passen, moet u de volgende mededelingen aan het programma koppelen. De veiligste manier is ze te koppelen aan het begin van elk bronbestand om de uitsluiting van garantie op de meest effectieve manier duidelijk te stellen. Elk bestand moet daarnaast minstens één "copyright"-regel bevatten en een aanwijzer naar de locatie waar de volledige mededeling te vinden is.

<een regel om de naam van het programma te geven en een kort idee van wat het programma doet.> Copyright (C) <jaar> <naam van de auteur>

Dit programma is gratis software; u mag deze vrij opnieuw distribueren en/of wijzigen onder de voorwaarden van de GNU General Public License zoals gepubliceerd door de Free Software Foundation; ofwel versie 2 van de Licentie, of (volgens uw voorkeur) elke latere versie.

Dit programma wordt gedistribueerd in de hoop dat deze nuttig zal zijn, maar biedt GEEN ENKELE GARANTIE, zelfs zonder de impliciete garantie van VERKOOPBAARHEID of GESCHIKTHEID VOOR EEN BEPAALD DOEL. Raadpleeg de GNU General Public License voor meer details.

U zou een kopie van de GNU General Public License moeten hebben ontvangen bij dit programma. Als dat niet het geval, stuur dan een brief naar de Free Software Foundation, Inc., 51 Franklin Street, Fifth Floor, Boston, MA 02110-1301 USA.

Vermeld ook uw contactgegevens zodat wij u via elektronische of gewone post kunnen bereiken.

Als het programma interactief is, zorgt u ervoor dat er een korte verklaring zoals hieronder wordt uitgevoerd wanneer het in de interactieve modus wordt gestart.

Gnomovision versie 69, Copyright (C) jaar naam van de auteur
Gnomovision wordt geleverd ZONDER ENIGE GARANTIE; typ `show w' voor details. Dit is gratis software en u mag deze herdistribueren onder bepaalde voorwaarden; typ `show c' voor details.

De hypothetische opdrachten `show w' en `show c' moeten worden weergegeven in de overeenkomende delen van de General Public License. De opdrachten die u gebruikt mogen vanzelfsprekend ook een andere naam dan `show w' en `show c' dragen; ze kunnen zelfs klikken van de muis of menu-items zijn - alles wat het best geschikt is voor uw programma.

Copyright-informatie

Geen enkel deel van deze handleiding, met inbegrip van de producten en de software die hierin is beschreven, mag zonder de uitdrukkelijke schriftelijke toestemming van ASUSTeK COMPUTER INC. ("ASUS") worden gereproduceerd, verzonden, getranscribeerd, opgeslagen in een retrievalstelsel of in enige taal worden vertaald in enige vorm of door enig middel, behalve documentatie die door de koper wordt gebruikt voor back-updoeleinden.

ASUS BIEDT DEZE HANDLEIDING "ZOALS ZE IS" ZONDER ENIGE GARANTIES, HETZIJ UITDRUKKELIJK OF IMPLICIET, MET INBEGRIJ VAN, MAAR NIET BEPERKT TOT DE IMPLICIETE GARANTIES OF VOORWAARDEN VOOR VERKOOPBAARHEID OF GESCHIKTHEID VOOR EEN BEPAALD DOEL. IN GEEN GEVAL ZAL ASUS, HAAR DIRECTEURS, FUNCTIONARISSEN, WERKNEMERS OF AGENTEN AANSPRAKELIJK ZIJN VOOR ENIGE INDIRECTE, SPECIALE, INCIDENTELE OF GEVOLGSCHADE (INCLUSIEF SCHADE DOOR WINSTDERIVING, VERLIES VAN HANDEL, VERLIES VAN GEBRUIK OF GEGEVENS, ONDERBREKING VAN HANDEL EN DERGELIJKE), ZELFS ALS ASUS OP DE HOOGTE WERD GEBRACHT VAN DE MOGELIJKHEID VAN DERGELIJKE SCHADE DIE VOORTVLOEIT UIT FOUTEN IN DEZE HANDLEIDING OF DEFECTEN AAN HET PRODUCT.

Producten en bedrijfsnamen die in deze handleiding zijn vermeld, zijn mogelijk geregistreerde handelsmerken of auteursrechten van hun respectieve bedrijven en worden uitsluitend gebruikt voor identificatie of toelichting en in het voordeel van de eigenaar, zonder de bedoeling te hebben een inbreuk te plegen op hun rechten.

DE SPECIFICATIES EN INFORMATIE DIE IN DEZE HANDLEIDING ZIJN OPGENOMEN, ZIJN UITSLUITEND INFORMATIEF BEDOELD EN OP ELK OGENBLIK EN ZONDER KENNISGEVING ONDERHEVIG AAN WIJZIGINGEN. ZE MOGEN NIET WORDEN BESCHOUWD ALS EEN VERBINTENIS DOOR ASUS. ASUS AANVAARDT GEEN VERANTWOORDELIJKHEID OF AANSPRAKELIJKHEID VOOR FOUTEN OF ONNAUWKEURIGHEDEN DIE MOGELIJK IN DEZE HANDLEIDING ZIJN VERMELD, INCLUSIEF DE PRODUCTEN EN SOFTWARE DIE ERIN ZIJN BESCHREVEN.

Copyright © 2008 ASUSTeK COMPUTER INC. Alle rechten voorbehouden.

Beperkte aansprakelijkheid

Er kunnen zich situaties voordoen door een fout van de kant van ASUS of door een andere aansprakelijkheid. In deze gevallen hebt u het recht op schadevergoeding door ASUS. En elk van dergelijke gevallen, ongeacht de basis waarop u gemachtigd bent schadevergoeding te eisen van ASUS, zal ASUS maximaal aansprakelijk zijn voor schade door lichamelijk letsel (inclusief overlijden) en schade aan vastgoed en activa of elke andere eigenlijke of directe schade die voortvloeit uit de weglating of het niet naleven van wettelijke verplichtingen onder deze Garantieverklaring, tot de aangegeven contractprijs van elk product.

ASUS zal alleen verantwoordelijke zijn voor schadevergoeding van uw verlies, schade of claim op basis van het contract, onrechtmatig gebruik of inbreuk onder deze Garantieverklaring.

Deze beperking is ook van toepassing op de leveranciers en wederverkopers van ASUS. Dit is het maximale bereik waarvoor ASUS, haar leveranciers en uw wederverkoper gezamenlijk aansprakelijk zijn.

IN GEEN GEVAL ZAL ASUS AANSPRAKELIJK ZIJN VOOR HET VOLGENDE: (1) CLAIMS VAN DERDENT TEGENOVER U VOOR SCHADE; (2) VERLIES VAN OF SCHADE AAN UW RECORDS OF GEGEVENS OF (3) SPECIALE, INCIDENTELE OF INDIRECTE SCHADE OF ENIGE ECONOMISCHE GEVOLGSCHADE (INCLUSIEF WINSTDERVING OF VERLIES VAN OPBRENGSTEN), ZELFS ALS ASUS, HAAR LEVERANCIERS OF UW WEDERVERKOPER OP DE HOOGTE WERD GEBRACHT VAN DE MOGELIJKHEID VAN DERGELIJKE SCHADE.

Service en ondersteuning

Bezoek onze meertalige website op **<http://support.asus.com>**