

# Eee PC

## Guide d'utilisation rapide

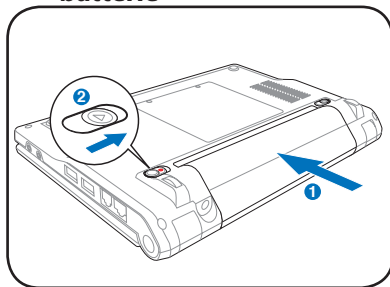
Eee PC 900 Series



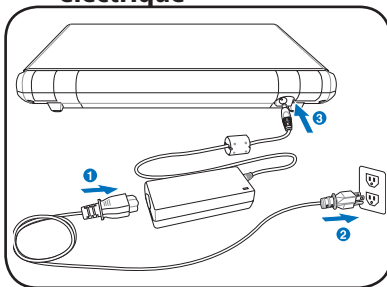
# Mettre sous tension votre Eee PC

Vous trouverez ci-dessous quelques instructions rapides pour utiliser votre Eee PC. Lisez le manuel complet pour des informations détaillées.

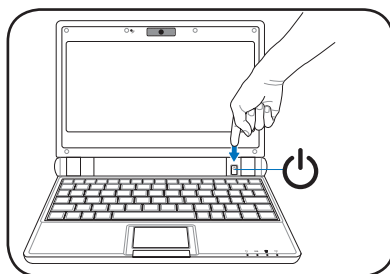
## 1. Installez le bloc batterie



## 2. Branchez l'adaptateur électrique



## 3. Allumez le Eee PC



Des dégâts peuvent survenir si vous utilisez un adaptateur différent pour alimenter le Eee PC. Vous pouvez endommager à la fois le(s) bloc(s) batterie(s) et le Eee PC si vous utilisez un adaptateur AC-DC défaillant.



Veillez à ne pas ouvrir au maximum l'écran car cela pourrait endommager les charnières ! Ne soulevez jamais le Eee PC par son écran !



N'oubliez pas de charger complètement la batterie avant la première utilisation et à chaque fois qu'elle est déchargée afin de prolonger sa durée de vie.

## Témoins d'état

Les témoins d'état représentent les différents états matériels/logiciels.



Témoin d'alimentation



Témoin Disque semi-conducteur  
(Solid-State ou SSD)



Témoin de charge batterie




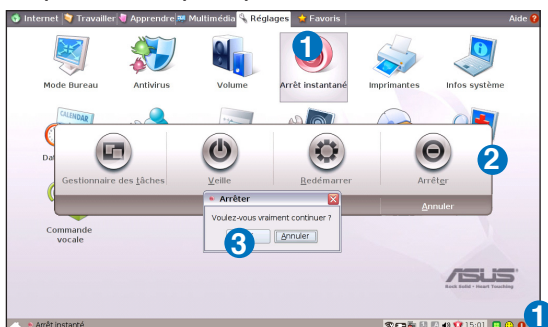
Témoin sans fil

# Mettre hors tension votre Eee PC

Suivez les instructions ci-après pour éteindre votre Eee PC.

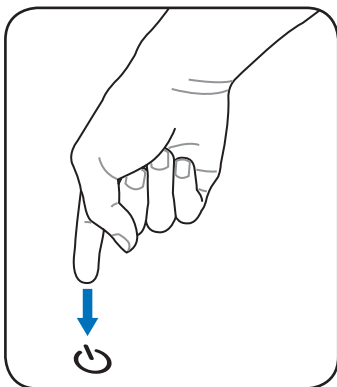
## A.

1. Cliquez sur le bouton d'alimentation rouge  de la zone de notification.  
Ou bien, sous l'onglet **Réglages**, cliquez sur **Arrêt instantané**, puis sur **Arrêter**.
2. Sélectionnez **Arrêter** dans la boîte de dialogue.
3. Cliquez sur **OK** pour poursuivre.



## B.

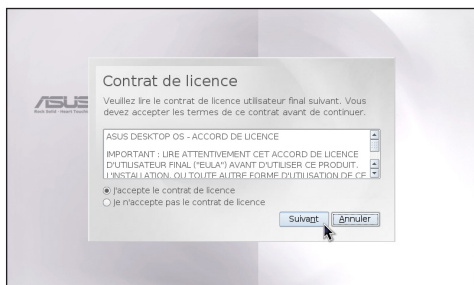
Ou bien, appuyez directement sur le bouton d'alimentation du Eee PC et suivez les instructions précédentes pour éteindre votre Eee PC.



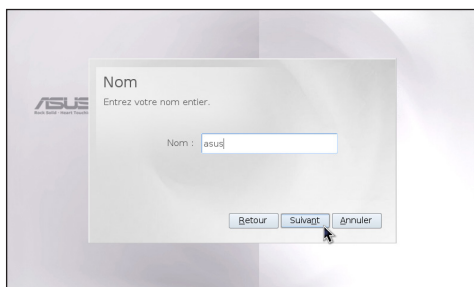
# Lancer l'Assistant de première utilisation

Lorsque vous démarrez le Eee PC pour la première fois, l'Assistant de première utilisation se lance automatiquement et vous guide dans le processus de configuration. Suivez les instructions de l'Assistant pour terminer le démarrage.

1. Basculez sur **J'accepte le contrat de licence** et cliquez sur **Suivant** pour continuer.



2. Saisissez votre **Nom d'utilisateur**. Cliquez sur **Suivant** pour continuer.



3. Suivez les instructions à l'écran pour terminer l'Assistant de première utilisation.



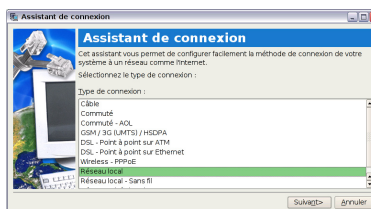
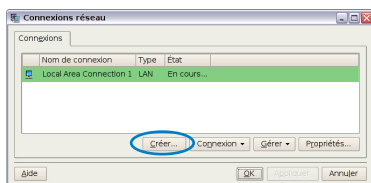
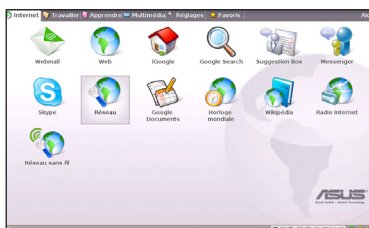
Le Eee PC d'ASUS prend également en charge le système d'exploitation Windows® XP. Référez-vous au manuel d'utilisation pour les instructions détaillées et les notices d'installation du système d'exploitation WinXP SP2 32 bits.



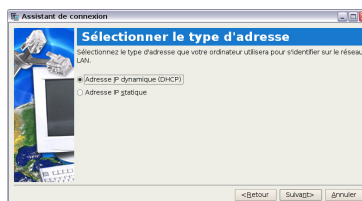
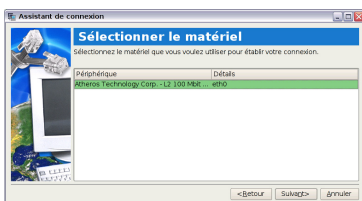
# Réseau local

## Utilisation d'une IP dynamique :

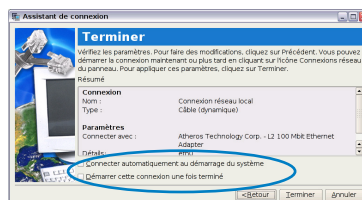
1. Sous l'onglet **Internet**, cliquez sur **Réseau** pour démarrer la configuration.
2. Cliquez sur **Créer** pour créer une connexion réseau.
3. Sélectionnez le type de connexion que vous utilisez et cliquez sur **Suivant**.



4. Choisissez le matériel que vous voulez utiliser pour effectuer votre connexion et cliquez sur **Suivant**.
5. Cliquez sur Adresse IP dynamique (DHCP) puis sur **Suivant**.

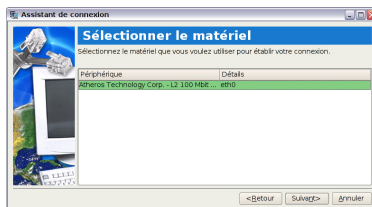
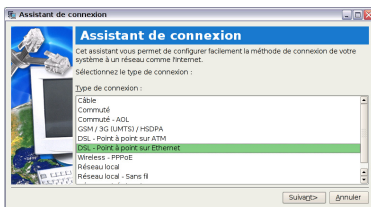


6. Nommez la connexion et cliquez sur **Suivant**.
7. Cliquez sur **Terminer** pour appliquer les réglages ou cliquez sur **Retour** pour effectuer des modifications. Activez la case à cocher **Connecter automatiquement au démarrage du système** ou la case **Démarrer cette connexion à la fin** en fonction de vos besoins.

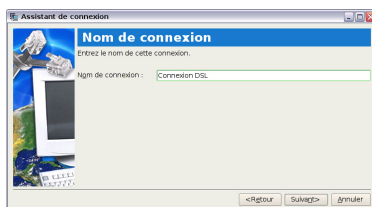
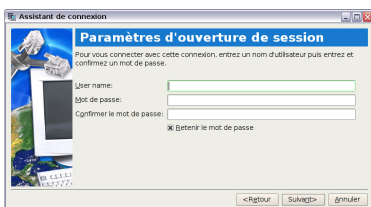


## PPPoE (Point-to-Point Protocol over Ethernet)

1. Répétez les étapes 1~2 de Utilisation d'une IP statique pour démarrer la configuration d'un réseau PPPoE.
2. Sélectionnez le type de connexion que vous utilisez et cliquez sur **Suivant**.
3. Choisissez le matériel que vous voulez utiliser pour effectuer votre connexion et cliquez sur **Suivant**.



4. Saisissez votre identifiant et votre mot de passe puis cliquez sur **Suivant**.
5. Nommez la connexion et cliquez sur **Suivant**.

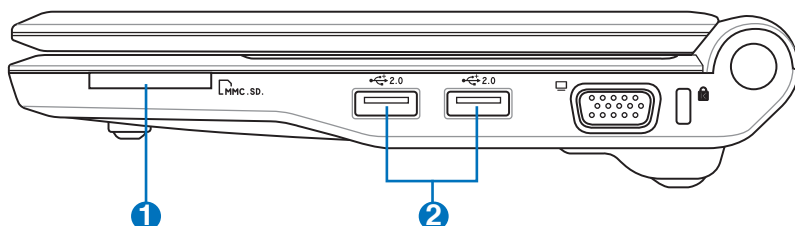


6. Cliquez sur **Terminer** pour appliquer les réglages ou cliquez sur **Retour** pour effectuer des modifications.

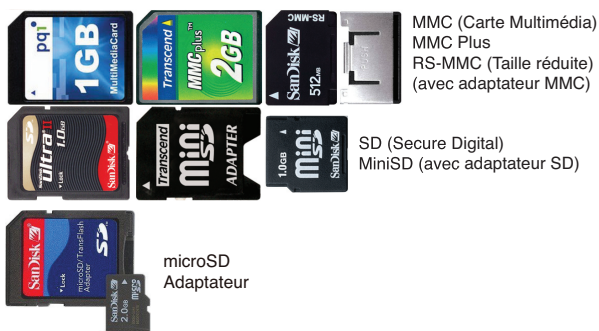


# Connecter des périphériques amovibles

Vous pouvez brancher des périphériques amovibles en fonction de vos besoins.



## 1 Fente pour carte mémoire



## 2 2.0 Port USB (2.0/1.1)

Lecteur optique externe USB



Lecteur de disque dur externe USB



Clé USB





# Accéder à vos fichiers

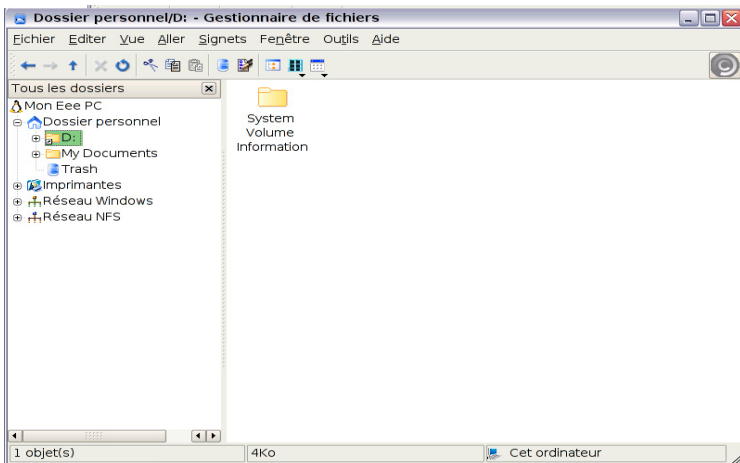
En branchant des périphériques USB externes, vous pouvez facilement déplacer des fichiers de et vers le Eee PC. Référez-vous aux sous-sections suivantes pour de plus amples informations.

## Gestionnaire de fichiers

1. Branchez votre clé USB ou votre disque dur externe USB sur votre Eee PC.
2. Sélectionnez **Ouvrir avec le Gestionnaire de fichier Xandros**.



3. Tous les fichiers et dossiers de votre périphérique de stockage externe USB s'affichent dans le panneau de droite. Repérez le fichier de votre choix et double-cliquez dessus pour l'ouvrir.

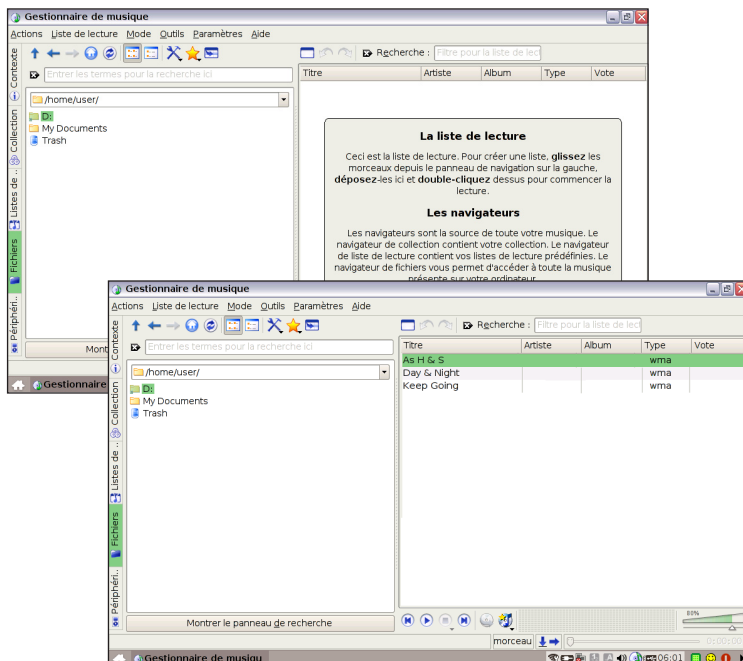


# Gestionnaire de musique

1. Branchez votre clé USB ou votre disque dur externe USB contenant votre musique sur votre Eee PC.
2. Sélectionnez **Ouvrir avec le Gestionnaire de musique**.

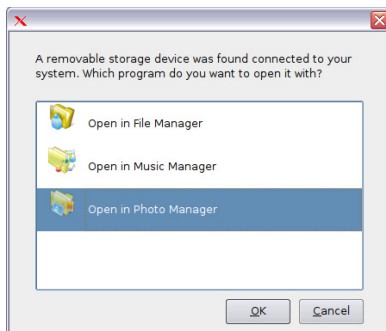


3. L'écran du **Gestionnaire de musique** affiche les fichiers musicaux stockés sur votre lecteur de disque dur/clé USB. Sélectionnez un dossier et glissez les morceaux de musique de votre choix vers le panneau de droite pour créer votre propre liste de lecture.

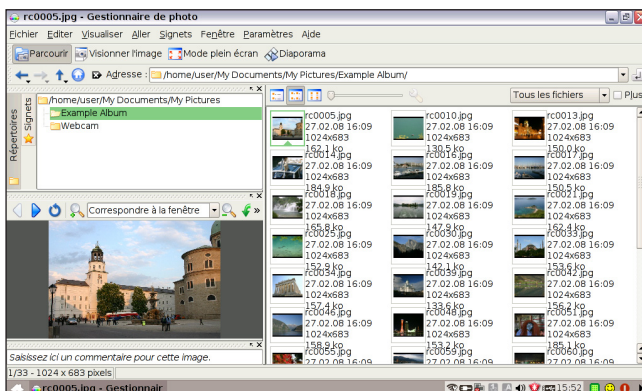


# Gestionnaire de photo

1. Branchez votre clé USB ou votre disque dur externe USB contenant vos photos sur votre Eee PC.
2. Sélectionnez **Ouvrir avec le Gestionnaire de photo**.



3. Le **Gestionnaire de photo** affiche les albums photo stockés sur le périphérique de stockage USB connecté. Les photos sélectionnées s'afficheront dans la fenêtre de prévisualisation en bas à gauche.

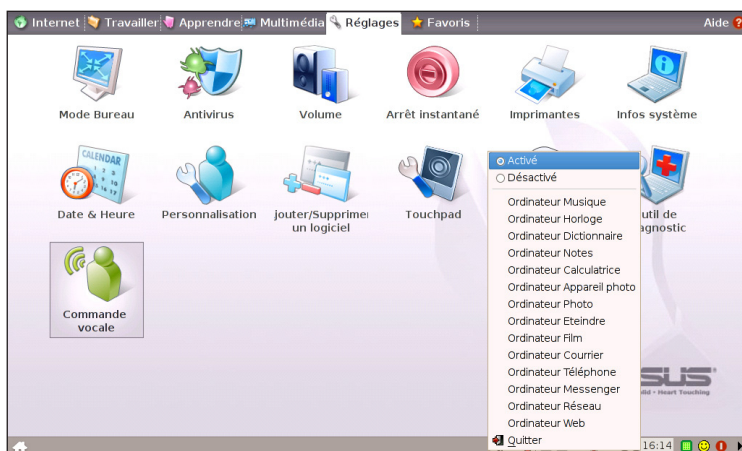


# Appeler des applications

Pour utiliser votre Eee PC en mains libres. Avec la commande vocale, vous pouvez lancer les utilitaires du Eee PC sans utiliser le clavier. Laissez juste vos lèvres faire le travail.

Suivez les instructions ci-dessous pour utiliser la commande vocale :

1. Sous l'onglet **Réglages**, double cliquez sur **Commande Vocale**.
2. Cliquez avec le bouton droit sur l'icône de commande vocale située sur la zone de notification et cliquez sur **Activer** pour activer cette fonction.
3. Les éléments figurant dans la liste sont accessibles via la fonction de commande vocale. Ajoutez "ordinateur" devant chaque commande.



Exemple d'utilisation de la commande vocale :

1. Si vous rencontrez un terme inconnu, consultez le dictionnaire de votre Eee PC.
2. Activez la fonction de commande vocale.
3. Prononcez "ordinateur-dictionnaire" et le dictionnaire intégré à l'ordinateur est à votre service.

# Fin de processus d'application

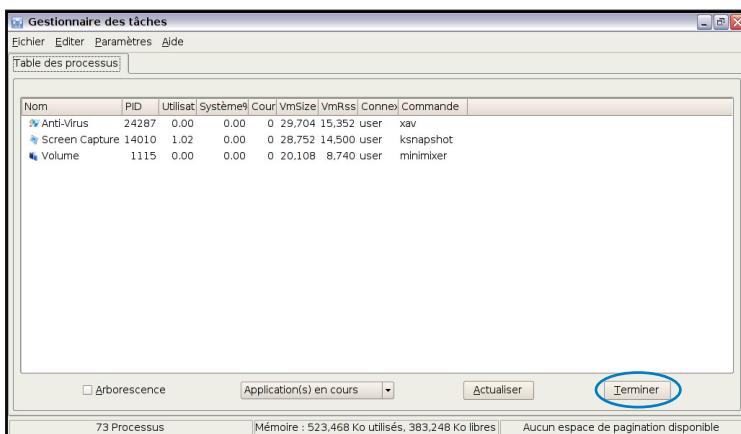
Le Gestionnaire des tâches affiche les processus applicatifs. Si vous trouvez que votre Eee PC tourne trop lentement, il vous suffit d'interrompre l'application via le Gestionnaire des tâches et ainsi augmenter les performances de votre Eee PC.

Suivez les instructions ci-dessous pour terminer des applications :

1. Double cliquez sur l'icône SOS  située dans la zone de notification pour afficher les applications en cours d'exécution.

Ou appuyez directement sur  +  (<Fn> + <F6>) pour lancer le Gestionnaire des tâches.

2. Sélectionnez une application que vous jugez non nécessaire et qui utilise les ressources du système, puis cliquez sur **Terminer** pour terminer le processus.



L'utilisation du Gestionnaire des tâches pour terminer des applications peut causer des dégâts aux fichiers en cours d'utilisation. Nous vous recommandons de ne pas utiliser le Gestionnaire des tâches pour arrêter les applications qui exécutent vos données importantes, ou bien de sauvegarder vos données importantes avant d'utiliser le Gestionnaire des tâches.

# Astuces : Comment faire pour ?

## Comment allonger l'autonomie de la batterie ?

- Désactivez le WiFi : <Fn> + <F2>
- Baissez la luminosité de l'écran : <Fn> + <F3>
- Réduisez le volume du haut-parleur : <Fn> + <F8>
- Éteignez le haut-parleur : <Fn> + <F7>

## Comment utiliser le gestionnaire des tâches SOS ?

1. Cliquez sur l'icône verte de la barre des tâches située en bas de l'écran.
2. Cliquez sur un titre de colonne pour trier la liste, par exemple par quantité de mémoire utilisée.
3. Choisissez une application dans la fenêtre pour la **Terminer** ou l'**Actualiser**.
4. Pour accéder aux autres applications, choisissez une autre option dans la liste déroulante.

## Comment installer Windows® XP ?

Référez-vous au manuel d'utilisation.

## Comment se connecter au serveur de mises à jour ASUS ?

1. Connectez-vous à Internet.
2. Cliquez sur **Gestionnaire de logiciels** dans l'onglet **Réglages**.
3. Une fois les bases de données chargées, trouvez les mises à jour dans l'onglet **Réglages**.

## Comment configurer le Wifi ?

1. Appuyez sur <Fn> + <F2> pour commuter le Wifi.
2. Sous l'onglet **Internet**, cliquez sur l'icône **Réseau sans fil**.
3. Cliquez sur **Connecter** pour établir la connexion.

## Comment configurer l'ADSL ?

1. Sous l'onglet **Internet**, cliquez sur l'icône **Réseau**.
2. Cliquez sur le bouton **Créer**. Un Assistant se lance.
3. Sélectionnez **DSL - Point-a-Point sur Ethernet** et cliquez sur **Suivant**.
4. Menez à terme l'Assistant pour configurer une connexion ADSL.