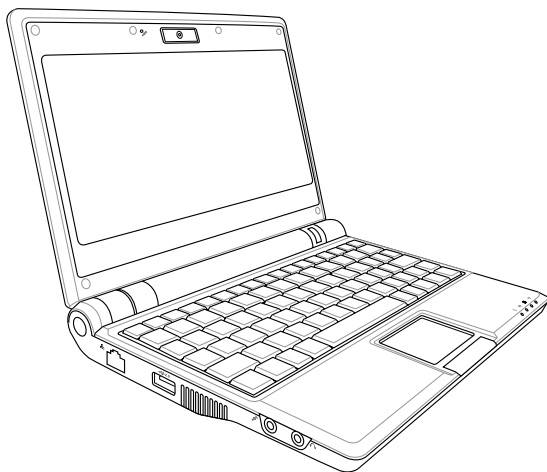




Eee PC Käyttöopas

Eee PC 900 -sarja



Toukokuu 2008

Sisällysluettelo

Kappale 1: Eee PC:n esittely

Tietoja tästä käyttöoppaasta.....	1-2
Huomautuksia tästä käyttöoppaasta.....	1-3
Turvallisuusvarotoimenpiteet.....	1-4
Varotoimenpiteet siirrettäessä	1-5
Akun lataaminen.....	1-5
Varotoimenpiteet lentokoneessa	1-5
Eee PC:n valmistelu.....	1-6

Kappale 2: Osien tunteminen

Yläpuoli	2-2
Alapuoli.....	2-5
Oikea puoli.....	2-7
Vasen puoli	2-8
Takapuoli.....	2-9

Kappale 3: Aloittaminen

Virtajärjestelmä.....	3-2
Virran käyttö	3-2
Akun käyttö	3-3
Akusta huolehtiminen	3-4
Kosketuslevyn käyttö.....	3-6
Yhden sormen eleiden syöttäminen	3-6
Näppäimistön käyttö	3-8
Erityistoimintonäppäimet	3-8
Ensimmäinen käynnistys.....	3-11
Käyttötila	3-13
Sammutus.....	3-14

Kappale 4: Eee PC:n käyttö

Internet	4-2
Langattoman verkkoyhteyden määrittäminen	4-2
Verkkoyhteyden määrittäminen	4-4
Langaton Point-to-Point Protocol over Ethernet (PPPoE).....	4-9
Verkkosivujen selaaminen.....	4-11

Sisällysluettelo

Ilmaisista resursseista nauttiminen.....	4-12
Sähköpostin käyttö.....	4-13
Kaverien kanssa keskustelu	4-14
Maailmankellon tarkistaminen.....	4-16
Work (Työ).....	4-17
Toimistosovellukset	4-17
Hallintaohjelmisto	4-21
Apuohjelmat ja sanakirja	4-23
Learn (Oppiminen)	4-24
Science (Tiede)	4-24
Language (Kieli)	4-25
Math (Matematiikka).....	4-25
Paint (Piirto)	4-26
Web Learn (Verkko-oppiminen)	4-26
Play (Viihde)	4-27
Media Player (Mediasoitin).....	4-27
Music Manager -musiikinhallinta.....	4-28
Photo Manager -kuvanhallinta	4-29
Video Manager -videonhallinta.....	4-30
Webcam (lisävaruste)	4-30
Sound Recorder (Ääninauhotin).....	4-31
Games (Pelit)	4-31
Settings (Asetukset)	4-32
Desktop Mode (Työpöytätila)	4-32
Anti-Virus.....	4-33
Äänenvoimakkuus.....	4-33
Instant Shutdown (Pikasammutus).....	4-34
Printers (Tulostimet)	4-34
System Info (Järjestelmätiedot).....	4-35
Date & Time (Päivämäärä ja aika).....	4-35
Personalization (Omat asetukset).....	4-36
Add/Remove Software (Lisää tai poista sovellus)	4-36
Touchpad (Kosketuslevy).....	4-39
Disk Utility (Levytyökalut)	4-40
Diagnostic Tool (Diagnoosityökalu).....	4-40

Sisällysluettelo

Task Manager	4-42
Favorites (Suosikit)	4-43

Kappale 5: Järjestelmäpalautus

Järjestelmän palauttaminen	5-2
Piilotetun osion käyttäminen	5-2
Tuki-DVD-levyn käyttö	5-3
USB-muistin käyttö	5-4

Kappale 6: Windows® XP:n asentaminen

Windows® XP:n asennuksen valmistelu	6-2
Windows® XP:n asentaminen	6-2
Tuki-DVD-levyn tiedot	6-4
Tuki-DVD-levyn käynnistäminen	6-4
Drivers (Ohjaimet) -valikko	6-5
Utilities (Oheisohjelmat) -valikko	6-7
Contact (Yhteystiedot)	6-9
Muita tietoja	6-9

Liitteet

Tavaramerkkilausunnot	A-2
Valtuutetut jälleenmyyjät	A-3
Lausunnot ja turvallisuuslausunnot	A-10
GNU yleinen lisenssi	A-16
Tekijänoikeustiedot	A-27
Vastuurajoitus	A-28
Palvelu ja tuki	A-28

Tietoja tästä käyttöoppaasta

Huomautuksia tästä käyttöoppaasta

Turvallisuusvarotoimenpiteet

Eee PC:n valmistelu

1
**Eee PC:n
esittely**

Tietoja tästä käyttöoppaasta

Olet lukemassa Eee PC:n käyttöopasta. Tämä käyttöopas antaa tietoja Eee PC:n eri osista ja siitä, miten niitä käytetään. Seuraavat ovat tärkeimmät osiot tässä käyttöoppaassa:

1. Eee PC:n esittely

Esittelee Eee PC:n ja tämän käyttöoppaan.

2. Osien tunteminen

Tarjoaa tietoja Eee PC:n osista.

3. Aloittaminen

Tarjoaa tietoja Eee PC:n kanssa alkuun pääsemisestä.

4. Eee PC:n käyttö

Tarjoaa tietoja Eee PC:n osista.

5. Järjestelmäpalautus

Tarjoaa tietoja järjestelmän palautuksesta.

6. Windows® XP:n asentaminen

Antaa tietoja WindowsR XP:n asentamisesta Eee PC:hen sekä tuki-CD-levyn sisällöstä.

7. Liite

Tarjoaa laadunvarmistusluettelon ja turvallisuuslausunnot.

Huomautuksia tästä käyttöoppaasta

Tässä oppaasta käytetään muutamia huomautuksia ja varoituksia, jotta pystyisit suorittamaan tietyt tehtävät turvallisesti ja tehokkaasti. Näillä huomautuksilla on eri tärkeysasteet seuraavan kuvauksen mukaisesti:



VAROITUS! Tärkeää tietoa, jota tulee noudattaa turvallisen käytön varmistamiseksi.



TÄRKEÄÄ! Tärkeää tietoa, jota tulee noudattaa, jotta voidaan välttyä vahingoilta tiedoille, osille tai henkilöille.



VIHJE: Vihjeitä tehtävien suorittamiseen.



HUOMAUTUS: Tietoja erityistilanteisiin.

Turvallisuusvarotoimenpiteet

Seuraavat turvallisuusvarotoimenpiteet pidentävä Eee PC:n elinikää. Seuraa kaikkia varotoimenpiteitä ja ohjeita. Tämän ohjekirjan kuvaamia huoltotoimenpiteitä lukuun ottamatta kaikki huolto tulee jättää päteville huoltajille. Älä käytä vahingoittuneita virtajohtoja, lisälaitteita tai muita lisävarusteita. Älä käytä vahvoja liuottimia, kuten tinneriä, bentseeniä tai muita kemikaaleja pinnalla tai sen lähellä.



Irrota virtajohto ja poista akkupakkaus ennen puhdistusta. Pyyhi Eee PC puhtaalla selluloosasienellä tai säämiskäkankaalla, joka on kostutettu hankaamattomalla pesuaineella ja muutamalla lämpimällä vesipisaralla, ja poista sitten mahdollisesti jäänyt kosteus kuivalla kankaalla.



ÄLÄ aseta epätasaiselle tai epävakaalle työtasolle. Ota yhteys huoltoon jos kotelo on vahingoittunut.



ÄLÄ aseta tai pudota esineitä Eee PC:n päälle äläkä työnnä sen sisään vieraita esineitä.



ÄLÄ altista likaiselle tai pölyiselle ympäristölle. ÄLÄ käytä kaasuvuodon aikana.



ÄLÄ altista vahvoille magneetti- tai sähkökentille.



ÄLÄ paina tai kosketa näyttöpaneelia. Älä aseta yhteen sellaisten pienten esineiden kanssa, jotka voivat naarmuttaa Eee PC:tä tai mennä sen sisään.



ÄLÄ altista nesteille, sateelle tai kosteudelle tai käytä niiden lähellä. ÄLÄ käytä modeemia ukkosmyrskyn aikana.



ÄLÄ pidä Eee PC:tä sylissäsi tai muuten päälläsi, jotta välttyisit kuumalle altistumisen aiheuttamasta epämukavuudesta tai loukkaantumisesta.



Akun turvallisuusvaroitusta: ÄLÄ heitä akkua tuleen. ÄLÄ aiheuta oikosulkua kontaktien välille. ÄLÄ pura akkua..



LÄMPÖTILA: Tätä Eee PC:tä tulisi käyttää vain ympäristössä, jonka lämpötila on välillä 5°C (41°F) ja 35°C (95°F).



VIRTA: Katso Eee PC:n pohjan luokitusmerkintä ja varmista, että virtamuuntajasi täyttää luokituksen.



ÄLÄ hävitä Eee PC:tä talousjätteenä. Tarkista paikalliset säädökset sähkölaitteiden hävittämisestä.



ÄLÄ kannaa tai peitä päällä olevaa Eee PC:tä millään materiaalilla, joka vähentää ilmankiertoa, kuten kantolaukulla.

Varotoimenpiteet siirrettäessä

Voit valmistella Eee PC:n siirtoa varten kytkemällä sen pois päältä ja irrottamalla kaikki ulkoiset lisälaitteet, jotta liittimet eivät vaurioituisi.

Solid State Disk -aseman lukupää vetäytyy taakse kun virta on katkaistu, mikä estää aseman pinnan naarmuuntumisen siirron aikana. Tämän vuoksi Eee PC:tä ei tulisi siirtää sen ollessa päällä. Sulje näyttöpaneeli ja varmista, että se on lukittunut kiinni, jotta näppäimistö ja näyttöpaneeli eivät vahingoittuisi.

Akun lataaminen

Jos aiot käyttää akun virtaa, lataa akku ja mahdolliset lisäakut täyteen ennen kuin lähdet pitkälle matkalle. Muista, että muuntaja lataa akkuja aina kun se on kytketty tietokoneeseen ja virtalähteeseen. Huomaa, että akun lataaminen kestää paljon pidempään kun Eee PC on käytössä.

Varotoimenpiteet lentokoneessa

Ota yhteys lentoyhtiöön jos haluat käyttää Eee PC:tä lentokoneessa. Useimmilla lentoyhtiöillä on rajoituksia sähkölaitteiden käytössä. Useimmat lentoyhtiöt sallivat sähkölaitteiden käytön vain nousun ja laskeutumisen välissä, eivät niiden aikana.

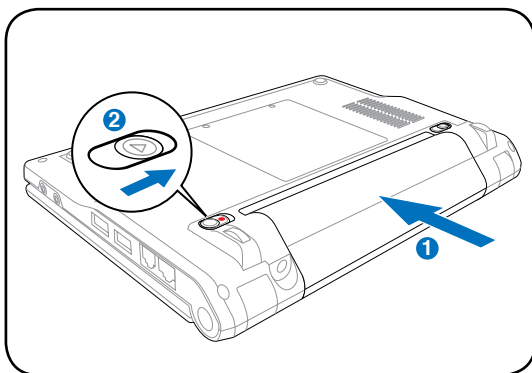


Lentokenttien turvallisuuslaitteet lukeutuvat kolmeen päätyyppiin: Röntgenlaitteisiin (käytetään liukuhihnalle asetettuihin tavaroihin), magneettitunnistimiin (käytetään turvatarkastusten läpi käveleviin ihmisiin) ja magneettisauvoihin (käsikäyttöisiä laitteita, joita käytetään ihmisiin tai yksittäisiin tavaroihin). Voit lähettää Eee PC:n ja levykkeesi lentokentän röntgenlaitteen läpi. Ei ole kuitenkaan suositeltavaa, että lähetät Eee PC:tä tai levykkeitäs lentokentän magneettitunnistimen läpi tai altistat niitä magneettisauvalle.

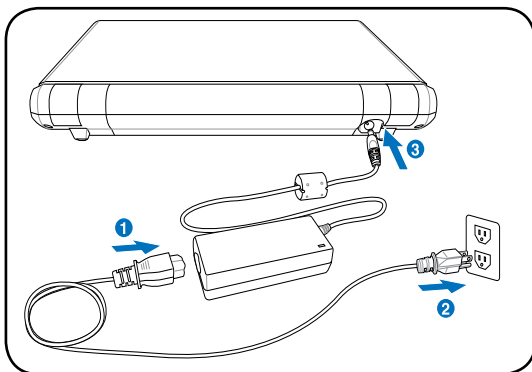
Eee PC:n valmistelu

Tässä on lyhyet ohjeet Eee PC:n käyttöä varten. Katso seuraavista kappaleista tarkempia tietoja.

1. Asenna akkupakkaus

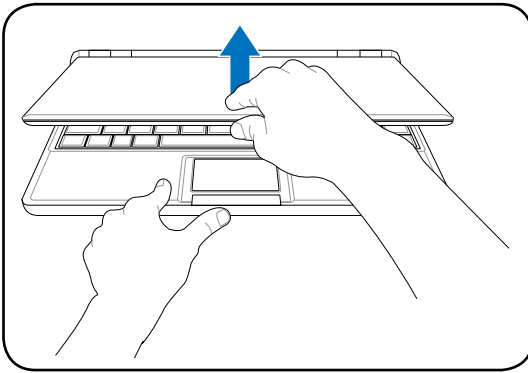


2. Kytke vaihtovirtamuuntaja

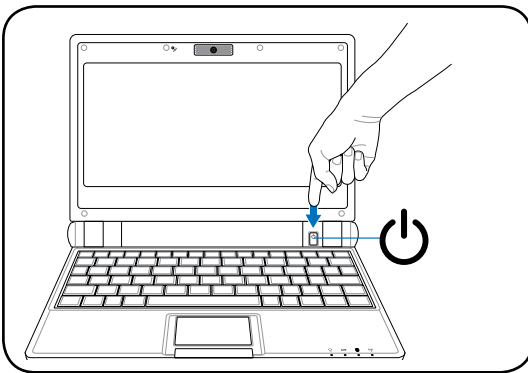


Eee PC tulee joko kaksi- tai kolmipiikkisen pistokkeen kanssa alueen mukaisesti. Jos mukana tulee kolmipiikkinen pistoke, sinun tulee käyttää maadoitettua pistoketta tai oikein maadoitettua adapteria, jotta voit varmistaa Eee PC:n turvallisen käytön.

3. Avaa näyttöpaneeli



4. Kytke Eee PC päälle



Avattaessa näyttöpaneelia ei saa pakottaa pöytään tai saranat voivat rikkoutua! Älä koskaan nosta Eee PC:tä näyttöpaneelist!

Yläpuoli

Alapuoli

Oikea puoli

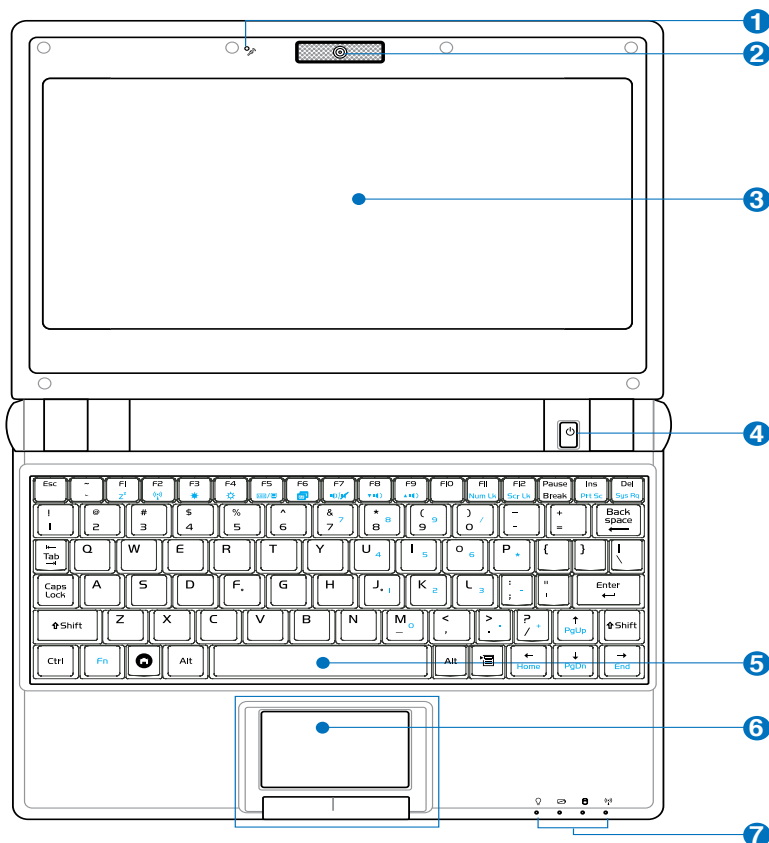
Vasen puoli

Takapuoli

Osien tunteminen 2

Yläpuoli

Katso seuraavasta kuvasta, mitä osia Eee PC:n tällä puolella on.



Näppäimistö on erilainen eri alueilla.

1 **Mikrofoni (sisäinen)**

Sisäistä monomikrofonia voidaan käyttää Skype'n kanssa, ääniselostukseen tai yksinkertaisiin ääninauhoituksiin.

2 **Sisäinen kamera**

Sisäänrakennettu kamera mahdollistaa kuvien ottamisen tai videon nauhoittamisen.

3 **Näyttöpaneeli**

Näyttöpaneeli toimii samalla tavalla kuin työpöytänäyttö. Eee PC käyttää aktiivimatriisi-TFT-nestekidetekniikkaa, joka tarjoaa loistavan, työpöytänäyttöä vastaavan katselukokemuksen. Toisin kuin työpöytänäytöt, nestekidepaneeli ei säteile tai vilku, joten se on mukavampi silmille. Käytä pehmeää kangasta ilman kemikaaleja (käytä puhdasta vettä jos tarpeen) näyttöpaneelin puhdistamiseen.

4 **Virtakytkin**

Virtakytkin mahdollistaa Eee PC:n virran kytkemisen päälle ja pois sekä Eee PC:n palauttamisen levyllä tallennetusta tilasta. Painamalla kytkintä kerran voit käynnistää Eee PC:n ja toisella kerralla voit sammuttaa sen. Virtakytkin toimii vain kun näyttöpaneeli on avattu.

5 **Näppäimistö**

Näppäimistössä on mukava painallussyvyys (syvyys, jonka verran näppäimiä voidaan painaa) sekä kämmentuet molemmille käsille.

6 **Kosketuslevy ja -painikkeet**

Kosketuslevy ja sen painikkeet ovat ohjauslaite, joka tarjoaa samat toiminnot kuin työpöytähiiri. Monen sormen eleet ovat käytettävissä helppoa Internetin ja asiakirjojen selaamista varten.

7

Tilaosoittimet (edessä)



Virran merkkivalo

Virran merkkivalo palaa kun Eee PC on päällä ja vilkkuu hitaasti, kun Eee PC on lepotilassa (Save-to-RAM). Tämä osoitin on pois päältä kun Eee PC on pois päältä.



Akun varaustilan osoitin

Akun varaustilan osoitin on merkkivalo, joka näyttää akun tilan seuraavasti:

Päällä: Eee PC:n akku latautuu kun muuntaja on kytketty.

Pois: Eee PC:n akku on ladattu tai täysin tyhjä.

Vilkkuva: Akun virta on alle 10 % ja muuntajaa ei ole kytketty.



Solid State Disk (SSD) -levyn osoitin

SSD-levyaseman merkkivalo vilkkuu, kun levyaseman tietoja luetaan tai kirjoitetaan.



Langattoman osoitin

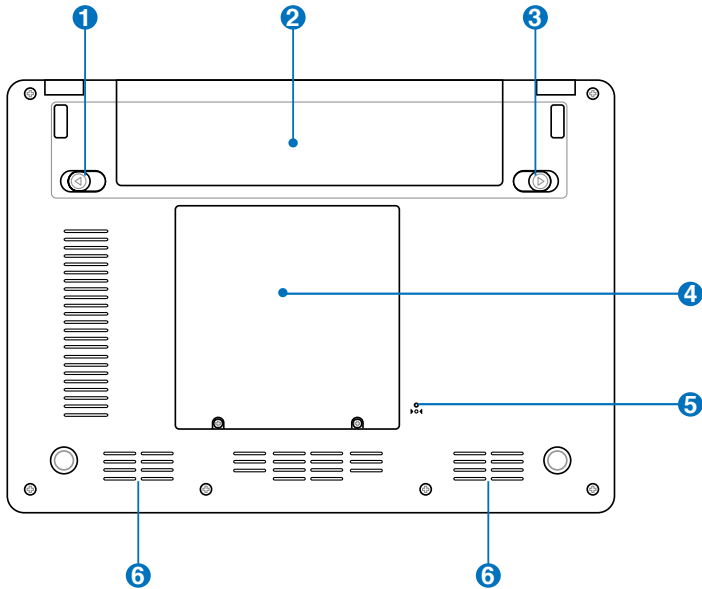
Tämä osoitin on käytössä vain malleissa, joissa on sisäinen langaton verkko (WLAN). Kun sisäinen langaton verkko on käytössä, tämä merkkivalo palaa.

Alapuoli

Katso seuraavasta kuvasta, mitä osia Eee PC:n tällä puolella on.



Alapuoli voi olla erinäköinen eri malleissa.



Eee PC:n pohja saattaa tulla erittäin kuumaksi. Ole varovainen käsitellessäsi Eee PC:tä kun se on käytössä tai ollut vähän aikaa sitten käytössä. Korkeat lämpötilat ovat tavallisia latauksen ja käytön aikana. ÄLÄ käytä pehmeillä pinnoilla, kuten sängyllä tai sohvalla, koska se saattaa tukkia tuuletusaukot. ÄLÄ ASETA Eee PC:TÄ SYLIIN TAI MUIDEN RUUMIINOSIEN PÄÄLLE, JOTTA LÄMPÖ EI AIHEUTTAISI LOUKKAANTUMISTA.

1



Akun lukko - Jousi

Akun jousilukko pitää akkupakkauksen kiinni. Kun akku asetetaan paikalleen, se lukittuu automaattisesti. Tämä jousilukko tulee pitää avoimessa asennossa kun akku halutaan poistaa.

1 **Akku**

Akku ladataan automaattisesti kun laite on kytkettynä virtalähteeseen ja se säilyttää virran Eee PC:ssä, kun virtajohto ei ole kytkettynä. Tämä mahdollistaa käytön siirryttäessä paikasta toiseen. Akun kesto määräytyy käytön ja Eee PC:n teknisten tietojen mukaan. Akkupakkausta ei voi purkaa ja se on ostettava yhtenä yksikkönä.

2 **Akun lukko - Käsilukitus**

Akun käsilukkoa käytetään pitämään akku varmasti paikallaan. Liikuta käsilukko aukinaiseen asentoon kun haluat asettaa tai poistaa akun. Liikuta käsilukko lukittuun asentoon akun asettamisen jälkeen.

3 **Solid State Disk ja muistiosasto**

SSD-asema ja muisti ovat omassa lokerossaan.

4 **Uudelleenkäynnistyspainike (hätävara)**

Jos käyttöjärjestelmäsi ei pysty sammumaan oikein tai käynnistymään uudelleen, uudelleenkäynnistyspainiketta voidaan painaa suoristetulla paperiliittimellä Eee PC:n uudelleenkäynnistämiseksi.

5 **Mikrofoni (sisäinen)**

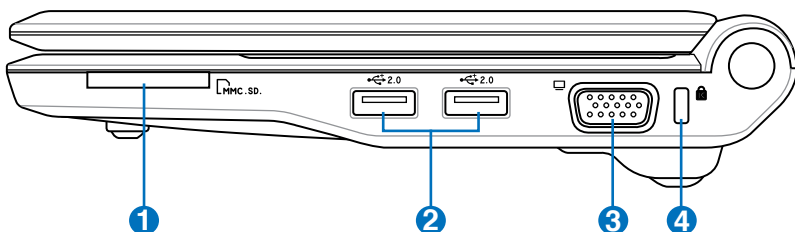
Sisäistä monomikrofonia voidaan käyttää Skype'n kanssa, ääniselostukseen tai yksinkertaisiin ääninauhoituksiin.

6 **Audiokaiutinjärjestelmä**

Sisäänrakennettu stereokaiutinjärjestelmä mahdollistaa äänen kuulemisen ilman lisäkytkentöjä. Multimediaäänijärjestelmässä on sisäänrakennettu digitaalinen audio-ohjain, joka tuottaa rikkaan, eloisan äänen (tulos on parempi ulkoisilla stereokuulokkeilla tai -kaiuttimilla). Audio-ominaisuudet ovat ohjelmiston ohjaamia.

Oikea puoli

Katso seuraavasta kuvasta, mitä osia Eee PC:n tällä puolella on.



1 Muistikorttipaikka

Sisäinen muistikortinlukija voi lukea MMC/SD-kortteja sellaisista laitteista, kuten digikamera, MP3-soitin, matkapuhelin ja kämmentietokone.

2 2.0 USB-portti (2.0/1.1)

USB-väylä on yhteensopiva sarjaan liitettyjen USB 2.0 ja USB 1.1 -laitteiden kanssa, kuten näppäimistöjen, osoitinlaitteiden, kameroiden, kiintolevyasemien, tulostimien ja skannerien. Nopeus voi olla jopa 12 Mbit/s (USB 1.1) tai 480 Mbit/s (USB 2.0). USB mahdollistaa monien laitteiden käytön yhtä aikaa yhdellä tietokoneella niin, että jotkin laitteet, kuten USB-näppäimistöt ja jotkin uudemmat näytöt, toimivat lisäliitäntäpaikkoina tai keskittiminä. USB tukee myös laitteiden kytkemistä koneen ollessa päällä.

3 Näyttölähtö

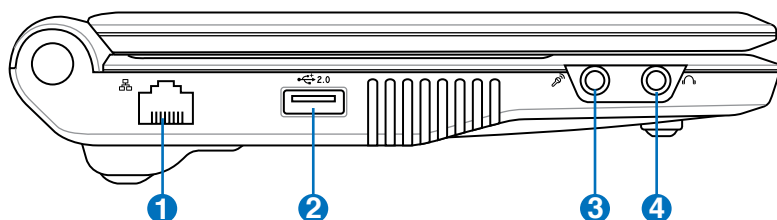
15-pinninen D-sub-näyttöportti tukee tavallisia VGA-yhteensopivia laitteita, kuten näyttöä tai projektoria, ja mahdollistaa katselun suuremmalta ulkoiselta näytöltä.

4 Kensington® -lukkoportti

Kensington® -lukkoportti mahdollistaa sen, että Eee PC varmistetaan käyttämällä Kensington® -yhteensopivia turvallisuustuotteita. Nämä turvallisuustuotteet sisältävät yleensä metallikaapelin ja lukon, jotka estävät Eee PC:n irrottamisen kiinteästä esineestä.

Vasen puoli

Katso seuraavasta kuvasta, mitä osia Eee PC:n tällä puolella on.



1 Verkkoportti

Kahdeksanpinninen RJ-45-verkkoportti (10/100 Mbit) tukee tavallista Ethernet-johtoa lähiverkkoon kytkemistä varten. Sisäänrakennettu liitäntä mahdollistaa kätevän käytön ilman lisäsovittimia.

2 2.0 USB-portti (2.0/1.1)

USB-väylä on yhteensopiva sarjaan liitettyjen USB 2.0 ja USB 1.1 -laitteiden kanssa, kuten näppäimistöjen, osoitinlaitteiden, kameroiden, kiintolevyasemien, tulostimien ja skannerien. Nopeus voi olla jopa 12 Mbit/s (USB 1.1) tai 480 Mbit/s (USB 2.0). USB mahdollistaa monien laitteiden käytön yhtä aikaa yhdellä tietokoneella niin, että jotkin laitteet, kuten USB-näppäimistöt ja jotkin uudemmat näytöt, toimivat lisäliitäntäpaikkoina tai keskittiminä. USB tukee myös laitteiden kytkemistä koneen ollessa päällä.

3 Mikrofoniliitäntä

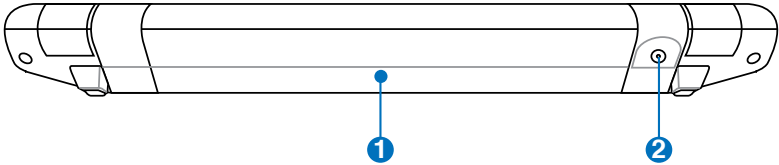
Mikrofoniliitäntä on suunniteltu liittämään mikrofoni Skypeä, ääniselostusta tai yksinkertaisia ääninauhoituksia varten.

4 Kuulokeliitäntä

1/8" -stereokuulokeliitäntä (3,55 mm) kytkee Eee PC:n audiolähtösignaalin vahvistettuihin kaiuttimiin tai kuulokkeisiin. Tämän liitännän käyttö ottaa automaattisesti sisäänrakennetut kaiuttimet pois käytöstä.

Takapuoli

Katso seuraavasta kuvasta, mitä osia Eee PC:n tällä puolella on.



1 Akku

Akku ladataan automaattisesti kun laite on kytkettynä virtälähteeseen ja se säilyttää virran Eee PC:ssä, kun virtajohto ei ole kytkettynä. Tämä mahdollistaa käytön siirryttäessä paikasta toiseen. Akun kesto määräytyy käytön ja Eee PC:n teknisten tietojen mukaan. Akkupakkausta ei voi purkaa ja se on ostettava yhtenä yksikkönä.

2 Virtaliitäntä

Mukana tullut muuntaja muuttaa vaihtovirran tasavirraksi tätä liitäntää varten. Tämän liitännän kautta tuotu virta toimittaa virran Eee PC:lle ja lataa sisäistä akkua. Jotta Eee PC ja akku välttyisivät vaurioilta, käytä aina mukana tullutta virtamuuntajaa.



HUOMIO: SAATTAA LÄMMETÄ KÄYTÖSSÄ. ÄLÄ PEITÄ MUUNTAJAA JA VARO SEN KOSKETTAMISTA.

Virtajärjestelmä

Kosketuslevyn käyttö

Näppäimistön käyttö

Ensimmäinen käynnistys

Käyttötila

Sammutus

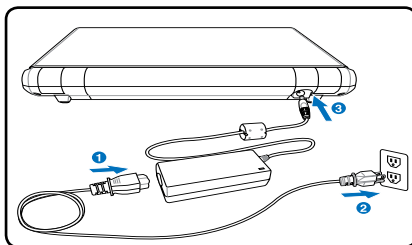
Aloittaminen 3

Virtajärjestelmä

Virran käyttö

Eee PC:n virta koostuu kahdesta osasta, virtamuuntajasta ja akkujärjestelmästä. Virtamuuntaja muuntaa seinäpistokkeen vaihtovirran Eee PC:n vaatimaksi tasavirraksi. Eee PC:n mukana tulee universaali vaihtovirta-tasavirtamuuntaja, jonka voi liittää mihin tahansa 100-120 V:n tai 220-240 V:n pistokkeeseen ilman kytkimiä tai virranvaihtajia. Eri maissa saatetaan vaatia adapteria, jotta Yhdysvaltain standardivirtajohto sopii toiseen standardiin. Suurimmassa osassa hotelleita on universaalit pistokkeet, jotka tukevat eri virtajohtoja sekä jännitteitä. On parasta kysyä kokoneelta matkailijalta tietoja pistokkeiden jännitteistä ennen matkaa.

Kun virtajohto on kytketty muuntajaan, kytke virtajohto virtapistokkeeseen (mieluusti ylivirtasuojattuun) ja kytke tasavirtaliitin kannettavaan. Muuntajan kytkeminen ensin virtapistokkeeseen mahdollistaa virtapistokkeen virran ja muuntajan itsensä kokeilemisen ennen kuin yhdistät tasavirran kannettavaan. Muuntajan virtavalo (jos saatavilla) syttyy, kun virta on hyväksytyissä rajoissa.



MUUNTAJA SAATTAA LÄMMETÄ KÄYTÖSSÄ. ÄLÄ PEITÄ MUUNTAJAA JA VARO SEN KOSKETTAMISTA.



Tämän Eee PC:n kanssa saattaa tulla joko kaksi- tai kolmipiikkinen pistokesovitin alueesi mukaan, jotta se sopii seinäpistokkeeseen. Jos mukana tulee kolmipiikkinen pistoke, sinun tulee käyttää maadoitettua pistoketta tai oikein maadoitettua adapteria, jotta voit varmistaa Eee PC:n turvallisen käytön.



Jos käytät toista muuntajaa Eee PC:n kanssa tai käytät Eee PC:n muuntajaa muiden laitteiden kanssa, laitteet voivat vahingoittua. Jos muuntajasta tulee savua, palaneen haju tai äärimmäistä lämpöä, ota yhteys huoltoon. Ota yhteys huoltoon jos epäilet vikaa muuntajassa. Voit vahingoittaa sekä akkua että Eee PC:tä viallisella muuntajalla.

Akun käyttö

Eee PC on suunniteltu toimimaan siirrettävän akun kanssa. Akku koostuu useista yhteen sijoitetuista akkukennoista. Täyteen ladattu pakkaus tarjoaa muutaman tunnin käyttöajan. Lisäakut ovat lisävaruste ja niitä voi ostaa erillisinä Eee PC:n myyjältä. Muista ladata akku täyteen ennen ensimmäistä käyttöä ja aina kun se on tyhjä, jotta akku kestäisi pidempään käytössä.

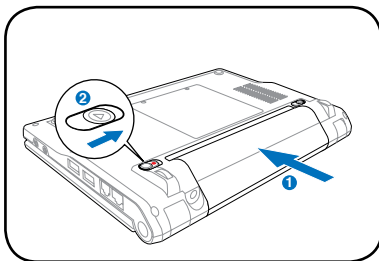
Akun asentaminen ja poistaminen

Eee PC:ssä ei ole välttämättä akkua asennettuna. Jos näin on, voit asentaa akkupakkauksen seuraavien toimenpiteiden mukaisesti.

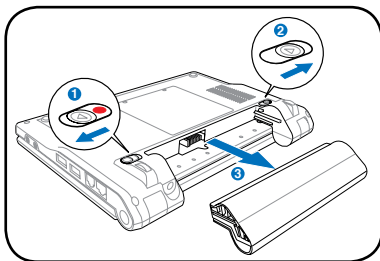


Älä koskaan yritä poistaa akkua kun Eee PC on päällä, sillä se saattaa johtaa työtietojen menetykseen.

Voit asentaa akun seuraavasti:



Voit irrottaa akun seuraavasti:



Käytä vain Eee PC:n mukana tulleita tai erityisesti valmistajan tai myyjän tämän mallin kanssa käytettäväksi hyväksymiä akkuja ja muuntajia, tai muuten Eee PC voi vahingoittua.

Akusta huolehtiminen

Eee PC:n akulla, kuten kaikilla akuilla, on rajoitettu määrä latauskertoja. Akun käyttöikään vaikuttavat ympäristön lämpötila, kosteus ja Eee PC:n käyttötapa. Ihanteellinen akun käyttölämpötila on välillä 5°C ja 35°C. Tulee ottaa myös huomioon, että Eee PC:n sisäinen lämpötila on korkeampi kuin sen ulkoinen lämpötila. Lämpötilat näiden rajojen ylä- ja alapuolella lyhentävät akun käyttöikää. Akun käyttöaika vähenee joka tapauksessa aikanaan ja valtuutetulta myyjältä tulee ostaa uusi akku tähän Eee PC:hen. Koska akut kuluvat jonkin verran myös hyllyssä, ei ole suositeltavaa ostaa ylimääräisiä varastoon.




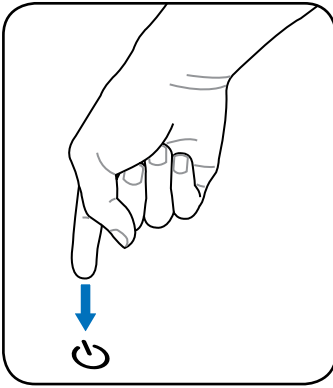
Turvallisuussyistä ÄLÄ heitä akkua tuleen, ÄLÄ aiheuta oikosulkua kontaktien välille ÄLÄKÄ pura akkua. Jos jokin isku aiheuttaa epätavallista toimintaa tai vahinkoa akkupakkaukselle, sammuta Eee PC ja ota yhteyttä valtuutettuun huoltokeskukseen.




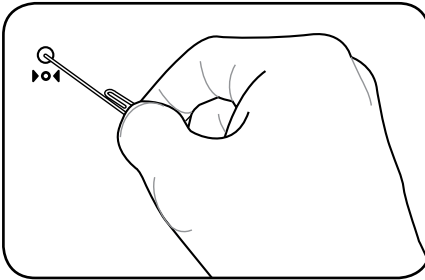
Hätäsammutus ja uudelleenkäynnistys

Jos käyttöjärjestelmäsi ei pysty kunnolla sammumaan tai käynnistymään uudelleen, on muita tapoja sammuttaa ja käynnistää uudelleen Eee PC:

Sammutus: Pidä virtapainiketta pohjassa  kunnes järjestelmä sammuu.



Uudelleenkäynnistys: Paina uudelleenkäynnistyspainiketta .



Käytä pinniä tai suoristettua paperiliitintä nollauspainikkeen painamiseen.

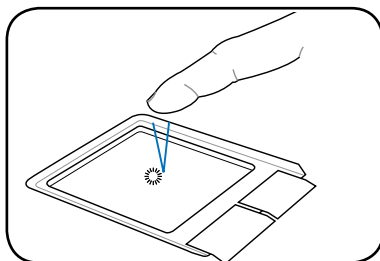
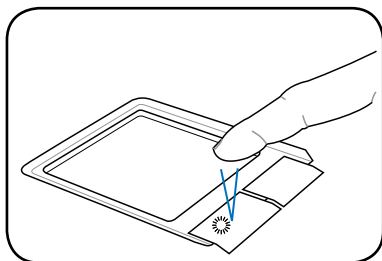


ÄLÄ käytä hätäsammutusta/uudelleenkäynnistystä kun tietoja tallennetaan, sillä se voi aiheuttaa tietojen häviämisen tai tuhoutumisen.

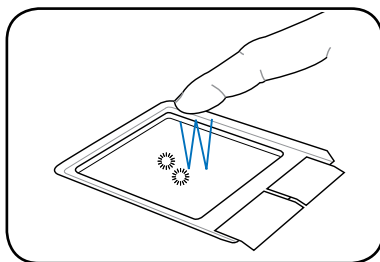
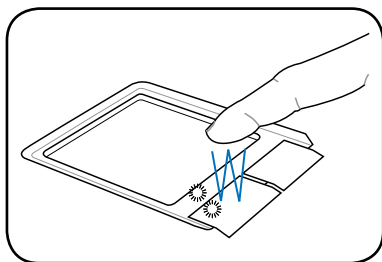
Kosketuslevyn käyttö

Yhden sormen eleiden syöttäminen

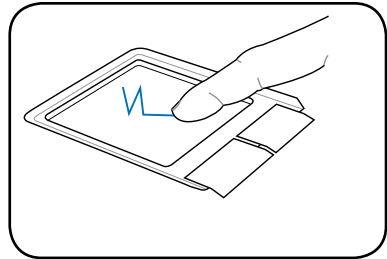
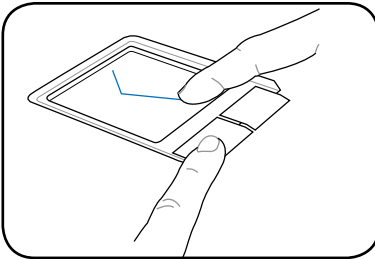
Napsautus/Napautus - Kun osoitin on kohteen päällä, napsauta vasenta painiketta tai kosketa sormenpäälläsi kevyesti kosketuslevyä ja pidä sormi kosketuslevyllä, kunnes kohde on valittu. Valittu kohde muuttaa väriä. Seuraavat kaksi esimerkkiä tuottavat saman tuloksen.



Kaksoisnapsautus/Kaksoisnapautus - Tämä on tavallinen tapa käynnistää ohjelma suoraan vastaavasta kuvakkeesta. Liikuta osoitin halutun kuvakkeen päälle, napsauta vasenta painiketta tai napauta kosketuslevyä kahdesti nopeasti peräkkäin, ja järjestelmä käynnistää vastaavan ohjelman. Jos napsautusten tai napautusten väli on liian pitkä, toimintoa ei suoriteta. Seuraavat kaksi esimerkkiä tuottavat saman tuloksen.

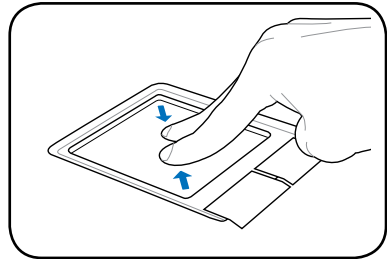


Vetäminen - Vetäminen tarkoittaa kohteen poimimista ja sijoittamista minne tahansa ruudulle. Voit liikuttaa osoittimen halutun kohteen päälle ja liikuttaa sen haluttuun paikkaan samalla, kun pidät vasemman painikkeen pohjassa, ja irrottaa sitten painikkeen. Tai voit yksinkertaisesti kaksoisnapauttaa kohdetta ja pitää pohjassa samalla kun vedät kohteen sormenpäälläsi. Seuraavat esimerkit tuottavat saman tuloksen.



Kahden sormen vieritys -

Vierittämällä kahta sormenpäätä ylös tai alas kosketuslevyllä voit vierittää ikkunaa ylös tai alas. Jos näyttöikkuna koostuu useammasta ikkunasta, liikuta osoitin halutun paneelin päälle ennen vieritystä.



Näppäimistön käyttö

Erityistoimintonäppäimet

Seuraavassa esitetään Eee PC:n näppäimistön väritetyt pikanäppäimet. Värillisiä komentoja voi käyttää vain painamalla ensin pohjaan toimintonäppäimen ja sitten painamalla näppäintä, jossa on värikomento. Osa toimintokuvakkeista näkyy tehtäväpalkissa aktivoinnin jälkeen.



Pikanäppäinten sijainnit voivat muuttua mallin mukaan, mutta toimintojen pitäisi olla samat. Noudata kuvakkeita silloin, kun pikanäppäinten sijainnit eivät vastaa käyttöopasta.



zzZ-kuvake (F1): Asettaa Eee PC:n lepotilaan (Lepotila).



Radiotorni (F2): Vain langattomat mallit: Kytkee sisäisen langattoman verkon päälle tai pois kuvaruutunäytön kanssa. Päällä ollessaan vastaava langattoman merkkivalo syttyy.



Auringonlaskukuvake (F3): Vähentää näytön kirkkautta.



Auringonnousukuvake (F4): Lisää näytön kirkkautta.



LCD/näyttö-kuvake (F5): Vaihtaa Eee PC:n LCD-näytön ja ulkoisen näytön välillä tässä järjestyksessä: Eee PC:n LCD-näyttö -> Ulkoinen näyttö -> Molemmat.



Kaksoisnäyttötila ei toimi 256 värillä ja tukee vain 1024 x 600 pikselin tarkkuutta.



Kytke ulkoinen näyttö ennen kuin käynnistät Eee PC:n.



Tehtävähallinta-kuvake (F6): Käynnistää Task Manager -tehtävähallinnan, jolla voi katsoa sovellusprosesseja tai lopettaa sovelluksia.



Ylivedetty kaiutin -kuvake (F7): Mykistää kaiuttimen.



Kaiutin alas -kuvake (F8): Vähentää äänenvoimakkuutta.



Kaiutin ylös -kuvake (F9): Lisää äänenvoimakkuutta.



Num Lk (F11): Kytkee numeronäppäimistön (Num Lock) päälle ja pois. Ottaa käyttöön suuremman osan näppäimistöä numeroiden syöttämiseen.



Scr Lk (F12): Kytkee "Scroll Lockin" päälle ja pois. Ottaa käyttöön suuremman osan näppäimistöä solunavigointiin.



Prt Sc (Ins): Asettaa Print Screen -näppäimen aloittamaan ruudunkaappausohjelman ottamaan kuvan, tallentamaan tai tulostaa koko työpöydän sisällön.



Pg Up (↑): Vieritä ylöspäin asiakirjassa tai verkkoselaimessa.



Pg Dn (↓): Vieritä alaspäin asiakirjassa tai verkkoselaimessa.



Home (←): Painamalla voit siirtää osoittimen rivin alkuun.



End (→): Painamalla voit siirtää osoittimen rivin loppuun.



Talo-kuvake: Palaa päävalikkoon.



Valikko ja osoitin -kuvake: Aktivoi

ominaisuusvalikon ja vastaa kosketuslevyn/hiiren oikean painikkeen napsautusta kohteen päällä.

Ensimmäinen käynnistys

Kun ensimmäisen kerran käynnistät Eee PC:n, ensimmäisen käynnistyskäsien asennusohjelma käynnistyy ja opastaa sinut joidenkin asetusten ja perustietojen läpi. Suorita ensiasennus loppuun noudattamalla ruudun ohjeita.

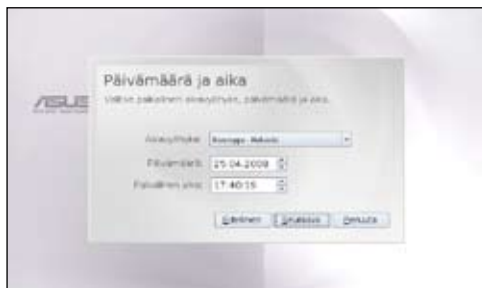
1. Valitse **I agree with this license (Hyväksyn tämän lisenssin)** ja jatka napsauttamalla **Next (Seuraava)**.



2. Anna **User Name (Käyttäjänimi)**. Jatka napsauttamalla **Next (Seuraava)**.



3. Anna **Password (Salasana)** ja varmista se antamalla salasana toiseen kertaan. Jatka napsauttamalla **Next (Seuraava)**.



Merkitse kohta **Log me in automatically when system starts up (Kirjaudu automaattisesti sisään, kun järjestelmä käynnistyy)**, jos haluat kirjautua sisään antamatta salasanaasi. Silloin muut voivat käyttää tietokonettasi ilman lupaa.



Pidä salasana muistissasi! Sinun on läpäistävä salasnatarkastus joka kerta, kun käynnistät Eee PC:n, jos et valitse automaattista kirjautumista.

4. Laajenna pudotusvalikko napsauttamalla ja valitse kaupunki, jossa olet, tai lähin aikavyöhykkeesi kaupunki. Säädä oikea päivämäärä ja paikallinen aika. Jatka napsauttamalla **Next (Seuraava)**.



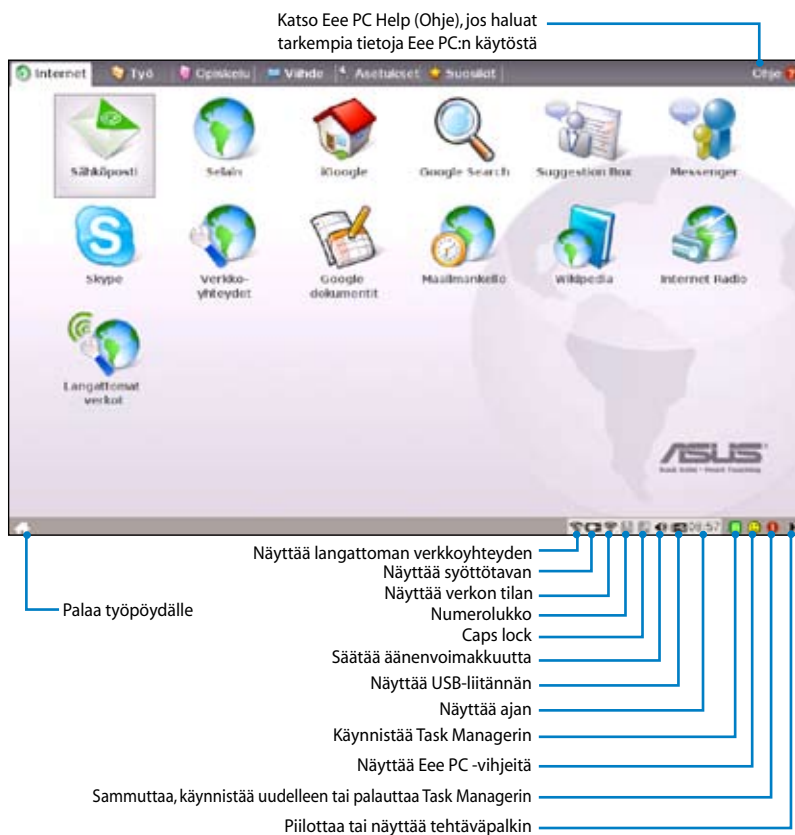
5. Kun olet tehnyt kaikki asetusohjelman asetukset, käynnistä tietokone uudelleen napsauttamalla **Finish (Valmis)** tai tee muutoksia napsauttamalla **Back (Takaisin)**.



Käyttötila


Järjestelmä on suunniteltu toimintopohjaiseen käyttötilaan, joka takaa toiminnot selkeästi kuuteen kategoriaan: **Internet**, **Work (Työ)**, **Learn (Oppiminen)**, **Play (Viihde)**, **Settings (Asetukset)** ja **Favorites (Suosikit)**. Selkeä työpöydän luokittelu on kätevää Eee PC: tä ensikertaa käyttäville ja mahdollistaa edistyneemmille käyttäjille helpomman sovellusten löytämisen ja käynnistämisen.

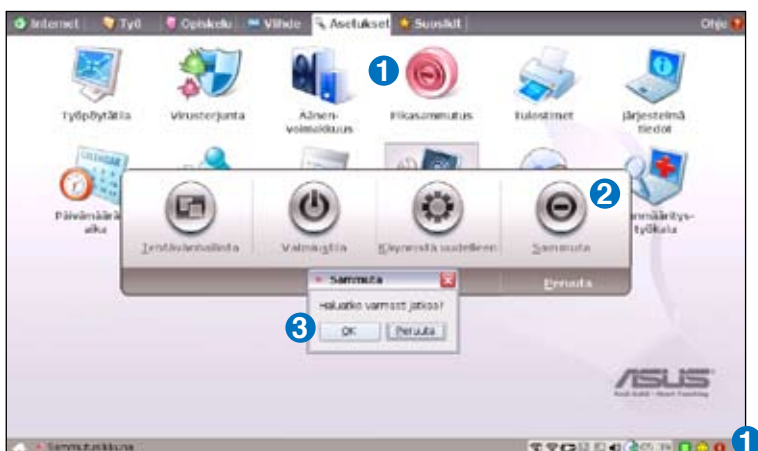
Voit vaihtaa näyttökategoriaa napsauttamalla yläaidan kategoriavälilehteä, jolloin ruutu vaihtuu valittuun kategoriaan ja näyttää siihen liittyvät kohteet.



Sammutus

Voit sammuttaa Eee PC:n seuraavien ohjeiden mukaisesti.

1. Napsauta punaista virtakytkintä  tehtäväpalkista.
Voit myös napsauttaa **Instant Shutdown (Sammuttaminen) Settings (Asetukset)** -välilehdeä ja valita **Shutdown (Sammuttaminen)**.
Voit myös painaa suoraan Eee PC:n virtakytkintä.
2. Valitse ikkunasta **Shut Down (Sammuta)**.
3. Jatka valitsemalla **OK**.



Internet

Work (Työ)

Learn (Oppiminen)

Play (Viihde)

Settings (Asetukset)



Favorites (Suosikit)

Eee PC:n käyttö

Internet

Langattoman verkkoyhteyden määrittäminen

1. Aktivoi langaton lähiverkkotoiminto

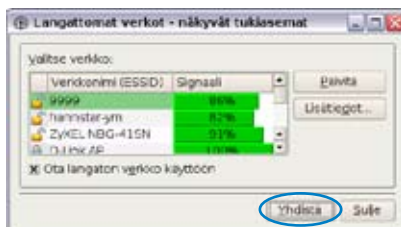
painamalla  + 
(<Fn> + <F2>).



2. Napsauta **Wireless Networks (Langattomat verkot)** Internet-välilehdeltä.

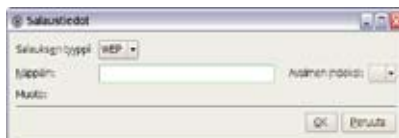


3. Valitse luettelosta langaton liityntäpiste ja luo yhteys napsauttamalla **Connect (Yhdistä)**.



Varmista, että kohta **Enable wireless (Ota langaton käyttöön)** on merkitty.

4. Yhdistettäessä voit joutua antamaan salasanan.



5. Yhdistämisen jälkeen yhteys näkyy luettelossa.



6. Näet langattoman signaalin voimakkuuspalkin tehtäväpalkissa.



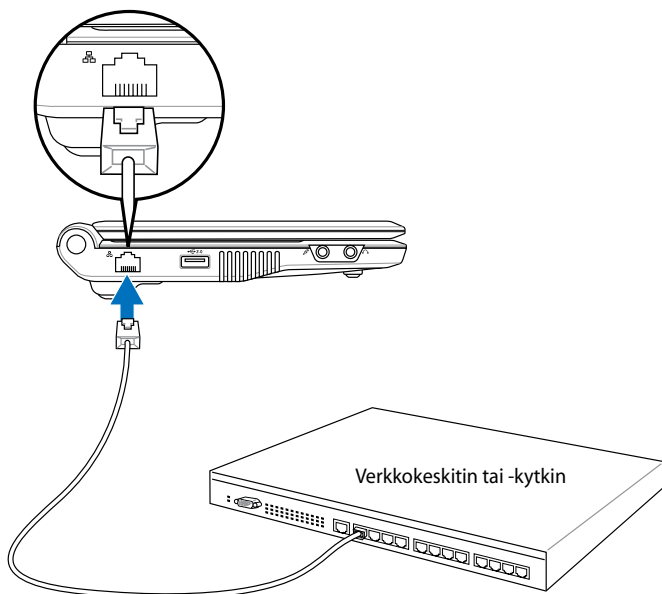
Windows XP -ympäristössä langattoman yhteyden kuvake katoaa, kun otat langattoman verkon pois käytöstä painamalla



(<Fn> + <F2>). Aktivoi langaton verkkotoiminto ennen kuin määrität langattoman yhteyden asetukset.

Verkkoyhteyden määrittäminen

Jos haluat verkkoyhteyden, kytke verkkokaapeli, jossa on RJ-45-liittimet molemmissa päissä, Eee PC:n verkkoporttiin ja toinen pää keskittimeen tai kytkimeen. Tämä on esimerkki Eee PC:stä, joka on kytketty keskittimeen tai kytkimeen sisäänrakennetun Ethernet-ohjaimen käyttöä varten. Sinun on yhdistettävä verkkoon ennen kuin voit nauttia kaikista Eee PC:n verkkopalveluista ja -toiminnoista.



Verkkokaapeli RJ-45-liittimillä

Lähiverkko

Dynaamisen IP-osoitteen
käyttö:

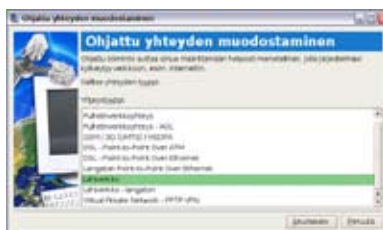
1. Aloita asetusten määrittäminen valitsemalla **Internet-välilehdeltä Network (Verkko)**.



2. Luo verkkoyhteys napsauttamalla **Create (Luo)**.



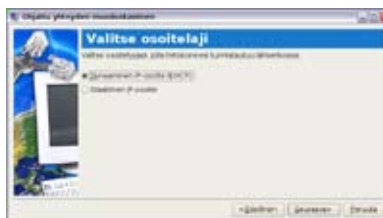
3. Valitse käyttämäsi yhteystyyppi ja napsauta **Next (Seuraava)**.



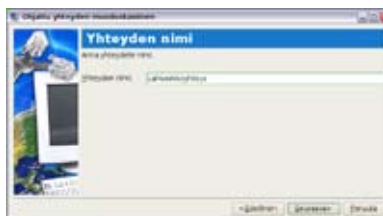
4. Valitse laitteisto, jota haluat käyttää yhteyden luomiseen, ja napsauta Next (Seuraava).



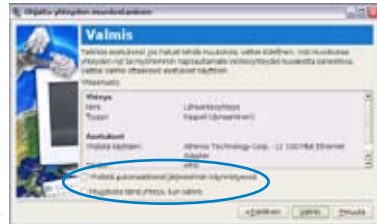
5. Kytke päälle ensimmäinen asetus, Dynamic IP address (DHCP) (Dynaaminen IP-osoite), ja napsauta **Next**



6. Anna nimi tälle yhteydelle ja napsauta **Next (Seuraava)**.



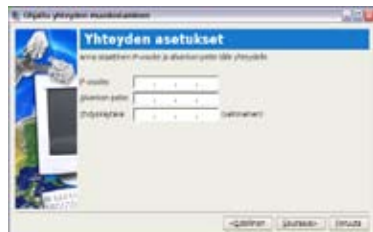
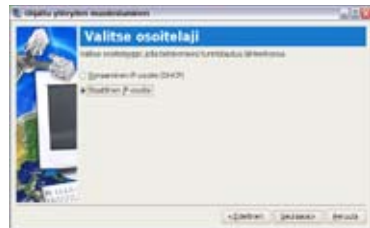
7. Voit ottaa asetukset käyttöön napsauttamalla **Finish (Valmis)** tai tehdä muutoksia napsauttamalla **Back (Takaisin)**.



Valitse kohta **Connect automatically at system startup (Yhdistä automaattisesti käynnistyksen yhteydessä)** tai kohta **Start this connection when finished (Luo tämä yhteys kun se on valmis)** tarpeesi mukaan.

Staattisen IP-osoitteen käyttö:

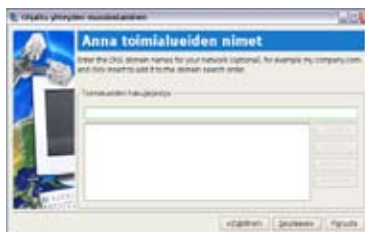
1. Aloita staattisen IP-osoitteen verkkoasetuksien luominen toistamalla vaiheet 1-4 kappaleesta Dynaamisen IP-osoitteen käyttö.
2. Kytke päälle toinen asetus, Static IP address (DHCP) (Staattinen IP-osoite), ja napsauta **Next (Seuraava)**.
3. Anna palveluntarjoajan antamat IP-osoite, aliverkon peite ja yhdyskäytävä.



4. DNS- ja WINS-osoitteita ei ole tarpeen antaa, ellei halua ohittaa palvelimen antamaa DNS-palvelinosoitetta. Jos haluat, anna haluttu DNS-palvelimen osoite, vaihtoehtoinen osoite ja palveluntarjoajasi WINS-osoite.



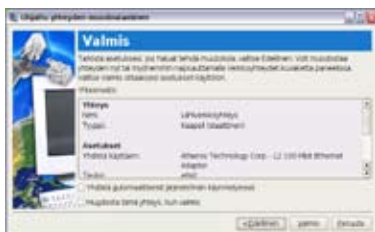
5. Anna verkkosi DNS-toimialueen nimi tai jatka suoraan napsauttamalla **Next (Seuraava)**.



6. Anna nimi tälle yhteydelle ja napsauta **Next (Seuraava)**.



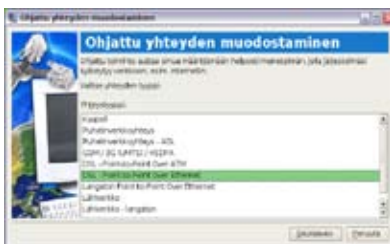
7. Voit ottaa asetukset käyttöön napsauttamalla **Finish (Valmis)** tai tehdä muutoksia napsauttamalla **Back (Takaisin)**.



Ota yhteyttä palveluntarjoajaasi, jos sinulla on vaikeuksia Internetiin yhdistämisessä.

Point-to-Point Protocol over Ethernet (PPPoE)

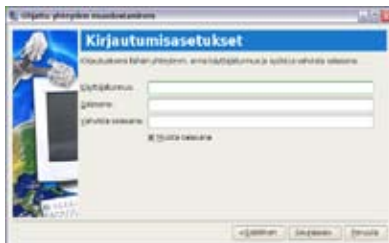
1. Aloita PPPoE-verkkoasetuksien luominen toistamalla vaiheet 1-2 kappaleesta Staattisen IP-osoitteen käyttö.
2. Valitse käyttämäsi yhteystyyppi ja napsauta **Next (Seuraava)**.



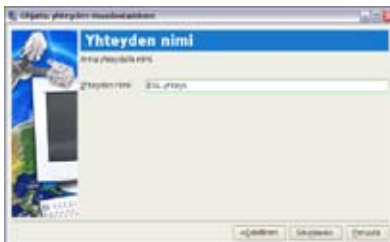
3. Valitse laitteisto, jota haluat käyttää yhteyden luomiseen, ja napsauta **Next (Seuraava)**.



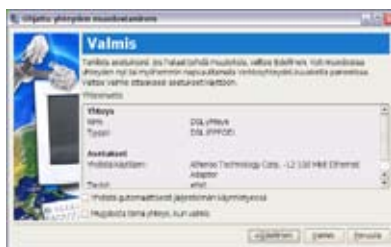
4. Anna käyttäjänimi ja salasana ja napsauta **Next (Seuraava)**.



5. Anna nimi tälle yhteydelle ja napsauta **Next (Seuraava)**.



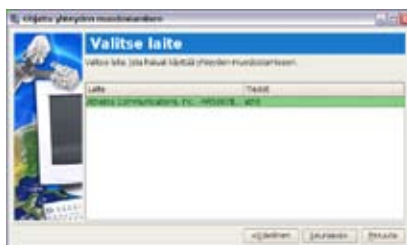
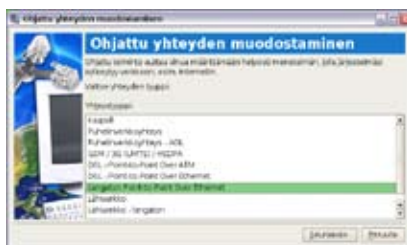
6. Voit ottaa asetukset käyttöön napsauttamalla **Finish (Valmis)** tai tehdä muutoksia napsauttamalla **Back (Takaisin)**.



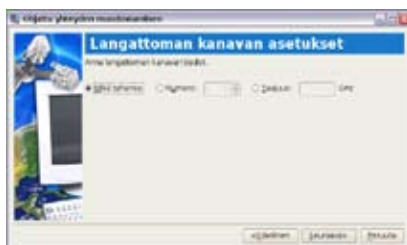
Valitse **Connect automatically at system startup (Yhdistä automaattisesti käynnistyksen yhteydessä)** tai **Start this connection when finished (Luo tämä yhteys kun se on valmis)** tarpeesi mukaan.

Langaton Point-to-Point Protocol over Ethernet (PPPoE)

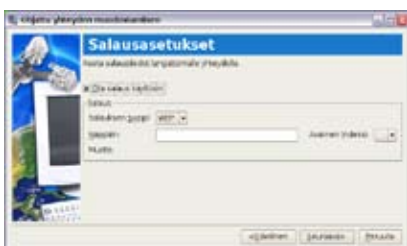
1. Aloita PPPoE-verkkoasetuksien luominen toistamalla vaiheet 1-2 kappaleesta Staattisen IP-osoitteen käyttö.
2. Valitse käyttämäsi yhteystyyppi ja napsauta **Next (Seuraava)**.
3. Valitse laitteisto, jota haluat käyttää yhteyden luomiseen, ja napsauta **Next (Seuraava)**.



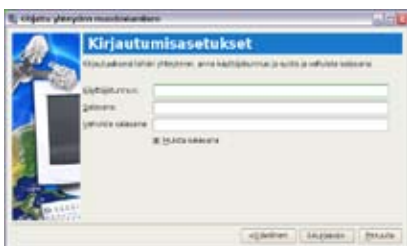
5. Anna langattoman kanavan tiedot ja napsauta **Next (Seuraava)**.



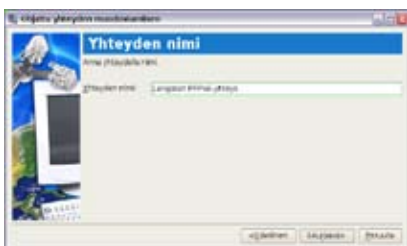
6. Aseta salaustiedot langattomalle yhteydelle ja napsauta **Next (Seuraava)**.



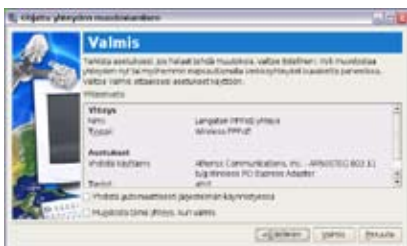
7. Anna käyttäjänimi ja salasana ja napsauta **Next (Seuraava)**.



8. Anna nimi tälle yhteydelle ja napsauta **Next (Seuraava)**.

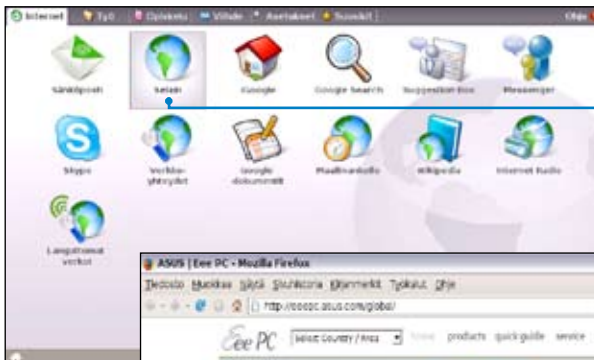


9. Voit ottaa asetukset käyttöön napsauttamalla **Finish (Valmis)** tai tehdä muutoksia napsauttamalla **Back (Takaisin)**.



Verkkosivujen selaaminen

Kun olet saanut verkkoasetukset valmiiksi, käynnistä Mozilla Firefox -verkkoselain napsauttamalla Internet-välilehdeltä **Web (Verkko)** ja nauti verkkoselailusta.



Käynnistää
Mozilla Firefox
-verkkoselaimen



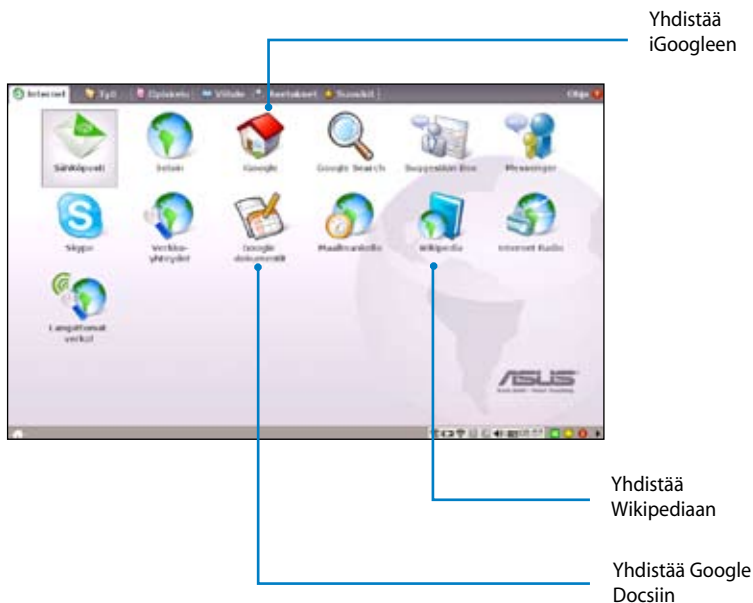
Käy Eee PC -kotsisivulla (<http://eee.pc.asus.com>) hakemassa viimeisimmät tiedot ja rekisteröidy osoitteessa <http://vip.asus.com> Eee PC:n täyttä palvelua varten.



Jos selaimen tekstin koko on sinusta liian pieni luettavaksi, voit säätää sitä kohdasta **View (Näytä) > Text Size (Tekstin koko)**.

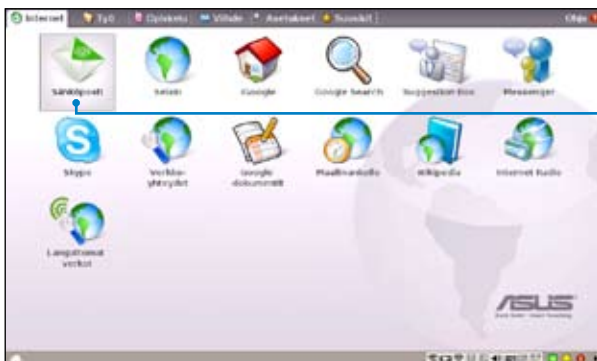
Ilmaista resursseista nauttiminen

Eee PC:ssä on järkevästi useita resurssien pikakuvakkeita, mukaan lukien **iGoogle**, **Google Docs** ja **Wikipedia**. Napsauttamalla kohdetta voit nauttia palvelusta veloitusetta Mozilla Firefox -verkkoselainin avulla.



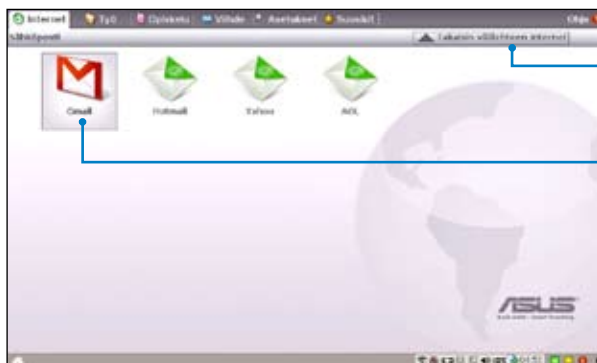
Sähköpostin käyttö

Valitsemalla **Web Mail (Verkkosähköposti)** voit näyttää verkkosähköpostilinkkejä, mukaan lukien Gmail, Hotmail, Yahoo Mail ja AOL Mail.



Avaa sisäisen verkkosähköpostiluettelon

Valitse sähköpostipalvelun tarjoajasi. Jos et käytä mitään näytetyistä sähköpostitarjoajista, napsauta **Back to Internet tab (Takaisin Internet-välilehdelle)** -painiketta ja valitse **Web (Verkko)**, niin voit kirjautua omaan sähköpostitiliisi.



Palaa Internet-välilehdelle

Siirry verkkosähköpostin kotisivulle

Kaverien kanssa keskustelu

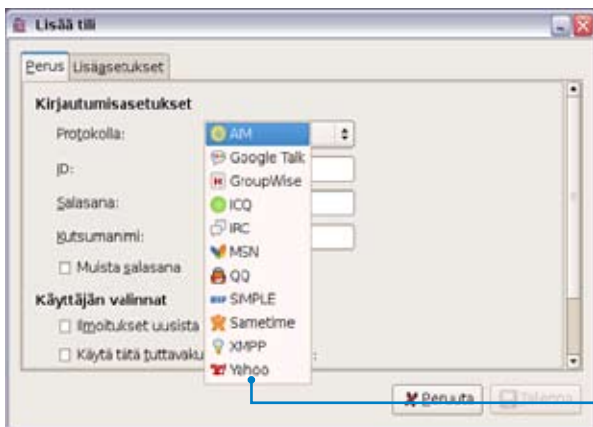
Messenger

1. Valitse **Messenger** Internet-välilehdeeltä ja Pidginin tervetuliaisruutu tulee näkyviin. Voit määrittää pikaviestintätiliä napsauttamalla **Add (Lisää)** -painiketta.



Valitse
pikaviestintäpalvelu

2. Valitse käyttämäsi pikaviestintäpalvelu pudotusvalikosta ja kirjaudu tilillesi antamalla salasanasasi ja muut tarpeelliset tiedot.



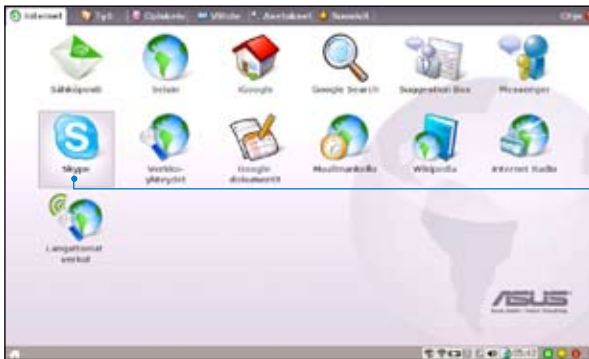
Valitse
pikaviestintäpalvelu



Jos sinulla ei ole pikaviestintätiliä, voit hakea sellaista palvelun tarjoajalta. Jos sinulla on useita pikaviestintäpalveluita eri palveluntarjoajilta, voit lisätä ja määrittää lisää pikaviestintätilejä napsauttamalla **Add (Lisää)** -painiketta.

Skype™

1. Valitse **Skype** Internet-välilehdeltä ja voit alkaa keskustella Skypen kautta.



Käynnistä
Skype-
sovellus

2. Valitse haluttu kieli ja hyväksy käyttöehtosopimus napsauttamalla **Accept (Hyväksy)** -painiketta.



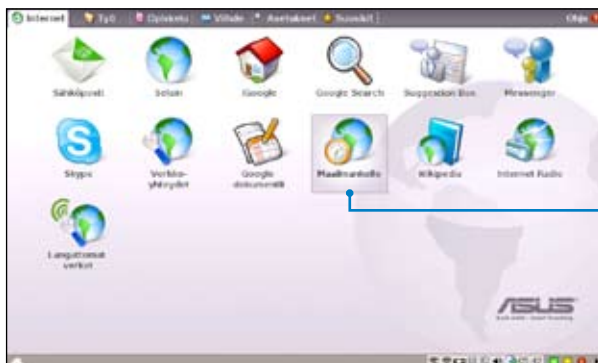
Valitse kieli

Jatka

3. Kirjaudu sisään antamalla Skype-nimi ja salasana.

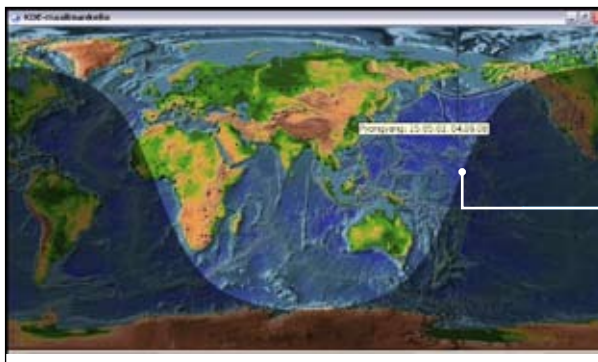
Maailmankellon tarkistaminen

1. Käynnistä KDE-maailmankello-ohjelma napsauttamalla **World Clock (Maailmankello)**.



Käynnistä KDE- maailmankello

2. Tärkeimmät kaupungit ja alueet on merkitty kartalle mustalla. Kun liikutat osoitinta kartan päällä, ruudulla näkyy automaattisesti kaupungin nimi ja sen paikallinen aika kun asetat kursorin sen päälle.



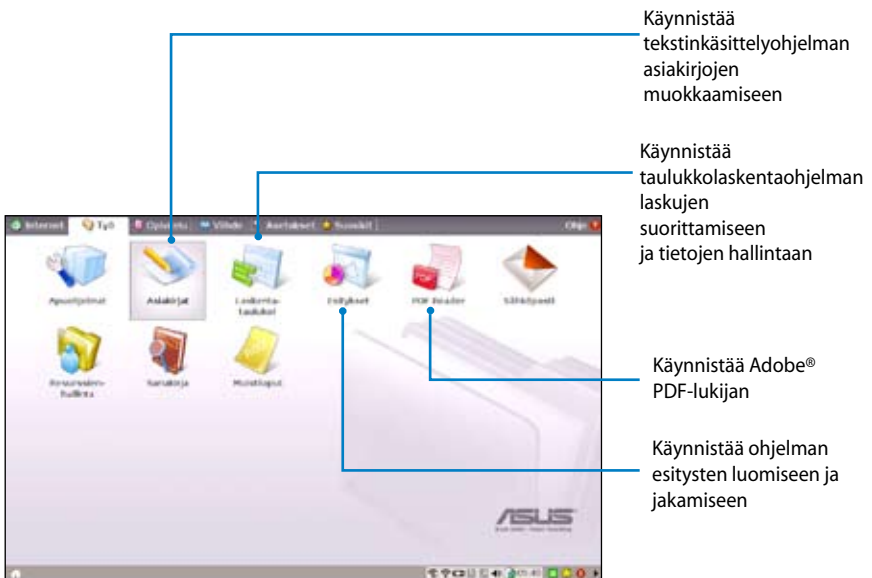
Kaupungin
nimi ja
paikallinen
aika
näkyvät

Work (Työ)

Toimistosovellukset

Asiakirjat/taulukkolaskelmat/esitykset/PDF-lukija

Work-välilehti (Työ) sisältää muutamia toimisto-ohjelmistoja, kuten **Documents (Asiakirjat)**, **Spreadsheets (Taulukkolaskelmat)**, **Presentations (Esitykset)** ja **PDF Reader (PDF-lukija)**. Osa sovelluksista voi vaatia asetuksia ennen käyttöä. Tee asetukset noudattamalla ohjelman asetusohjelman ohjeita ja opi tekemään työsi tehokkaammin.

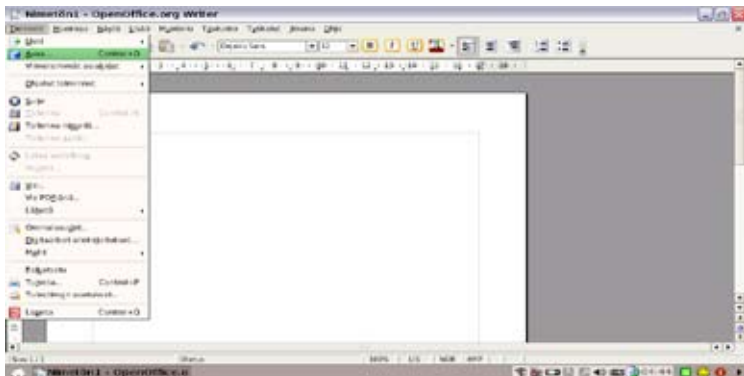


Jos sinulla on ongelmia näiden sovellusten käytössä, napsauta **Help (Ohje)** oikeasta yläkulmasta ja valitse **Work (Työ)** -välilehti tarkempia ohjeita varten.

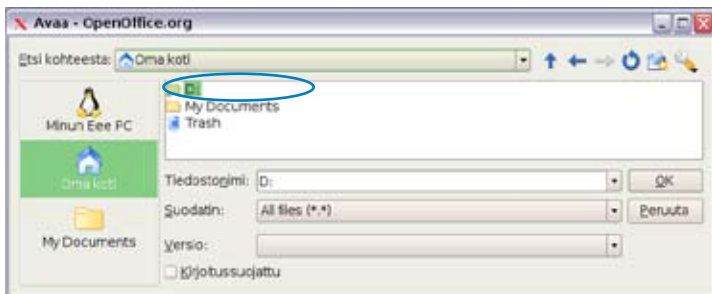
Tiedostojen käyttö

Seuraava esimerkki kuvaa, kuinka voit löytää ja avata asiakirjan, joka on kytkettyllä ulkoisella tallennuslaitteella:

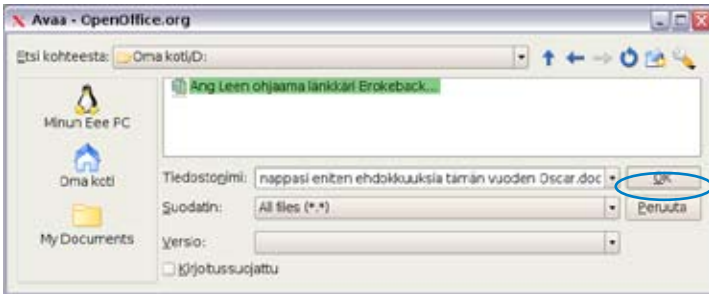
1. Käynnistä **OpenOffice.org Writer** kaksoisnapsauttamalla Documents (Asiakirjat).
2. Napsauta **File**-valikosta (**Tiedosto**) **Open (Avaa)**, tai paina <Ctrl> + <O>.



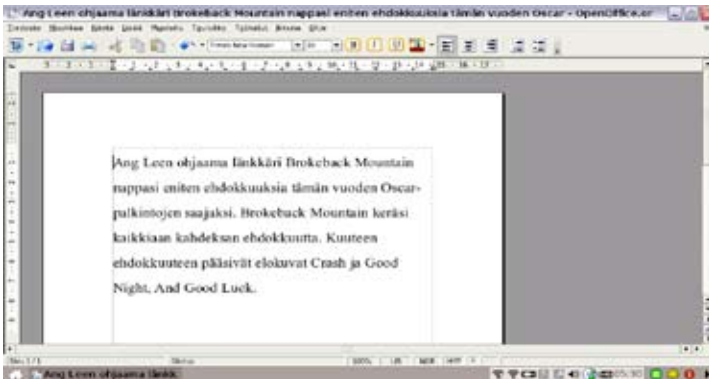
3. Napsauta pyydetessä vasemmalta **My Home (Oma koti)**. Valitse **D:** ja jatka napsauttamalla **OK**.



4. Näytä kansion tiedostot kaksoisnapsauttamalla kansiota. Valitse haluttu tiedosto ja avaa se napsauttamalla **OK**.



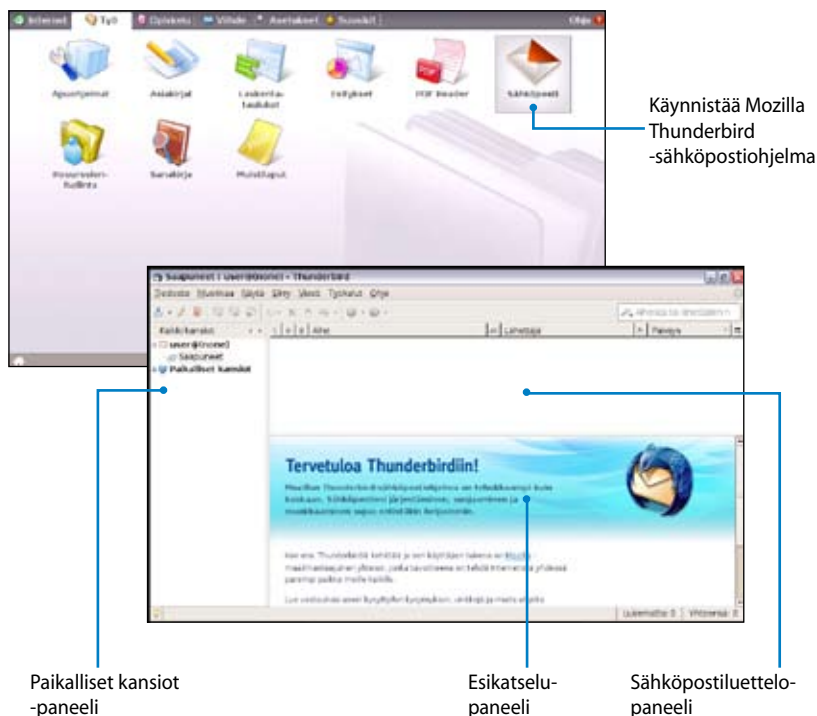
5. Kun tiedosto on avattu, voit alkaa muokata asiakirjaa ja tehdä työtäsi.



Muilla toimistosovelluksilla voit avata tiedostoja noudattamalla samoja yleisiä vaiheita.

Sähköposti

Mozilla Thunderbird -sähköpostiohjelma mahdollistaa asetusten, tiliasetusten, osoitekirjojen ja muiden tietojen tuomisen toisesta tietokoneestasi tai kannettavastasi. Aseta uusi tili noudattamalla Account Wizard -asennusohjelman ohjeita.

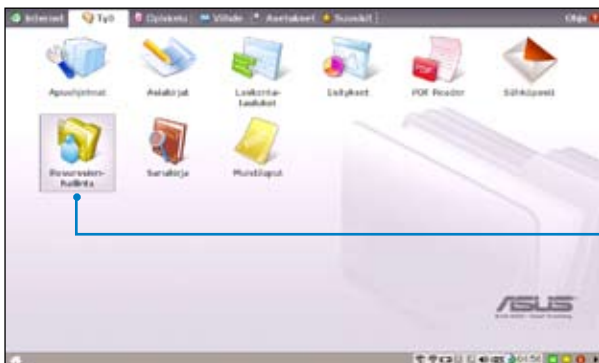


Ota yhteys palveluntarjoajaasi, jos et tiedä sähköpostitilin tulevan ja lähtevän palvelimen osoitteita.

Hallintaohjelmisto

Eee PC:n mukana tulee kaksi hallintaan liittyvää sovellusta.

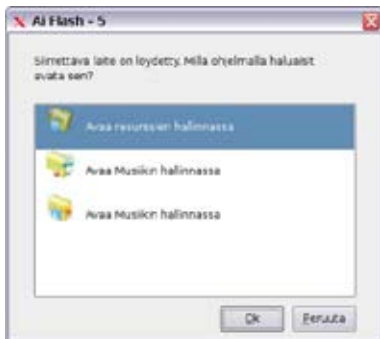
1. **File Manager (Tiedostonhallinta)** tarjoaa yleiskatsauksen kaikki tiedostoihin ja mahdollistaa helpon tietojen hallinnan.



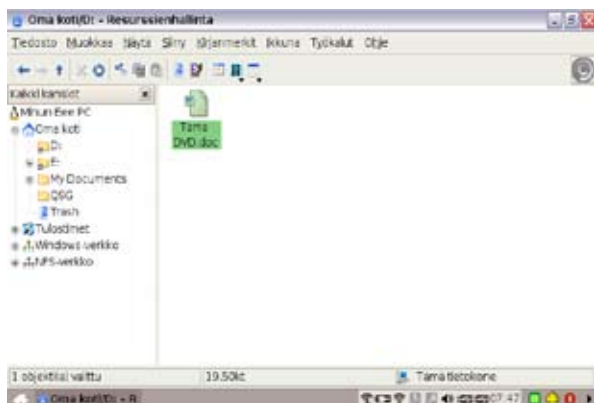
Eee PC tukee tiedostonpakkausta vain zip- ja tgz-tiedostomuodoissa ja pakkauksen purkamista zip-, gz-, tar- ja rar-muodoissa.

Voit löytää ja avata tiedostosi seuraavasti:

1. Kytke halutut tiedot sisältävä USB-muisti tai siirrettävä USB-kiintolevy Eee PC:hen.
2. Korosta ja valitse kehotteesta **Open in File Manager (Avaa File Managerissa)**.



3. A) Napsauta **Removable Disk (Siirrettävä levy)** (saattaa näkyä aseman merkinimellä) vasemman paneelin hakemistopuusta ja (B) kaksoisnapsauta oikeassa paneelissa näkyvää kansiota.



4. USB-tallennuslaitteen kaikki tiedostot ja kansiot näkyvät oikeassa paneelissa. Etsi haluttu tiedosto ja avaa se kaksoisnapsauttamalla.



- Käytä vasemmassa paneelissa olevaa hakemistopuuta tiedostojen nopeampaan etsimiseen, jos luettelossa on lukemattomia kansioita.
- Jos haluat poistaa kytketyn USB-laitteen, napsauta oikealla painikkeella USB-kuvaketta [USB-kuvake] tehtäväpalkista ja valitse **Safely remove (Poista turvallisesti)**.

Apuohjelmat ja sanakirja

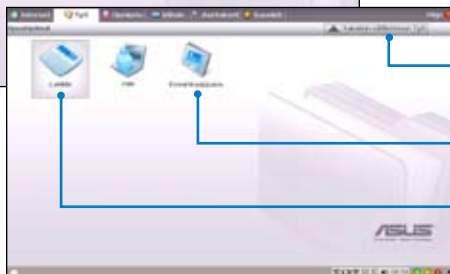
Mukana tulevat apuohjelmat, **Calculator (Laskin)** ja **Screen Capture (Kuvavuudunkaappaus)**, ovat käteviä ja helppokäyttöisiä, ja sisäinen **Dictionary (Sanakirja)** kertoo sinulle tarvitsemasi sanat.

Calculator (Laskin) ja Screen Capture (Kuvankaappaus)

Voit käynnistää nämä työkalut seuraavasti:



Avaa Accessories
(Apuohjelmat)





Palaa Work (Työ)
-välilehdelle

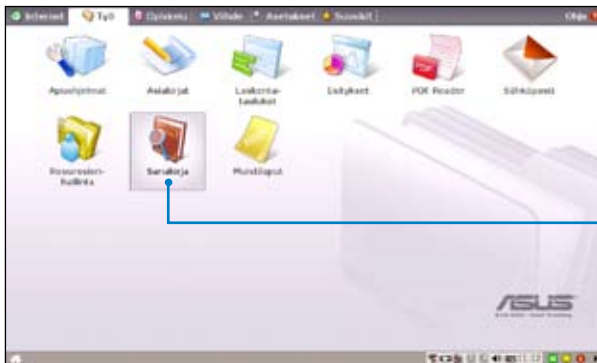
Käynnistää Screen
Capture (Kuvankaappaus)
-sovelluksen

Avaa laskimen



Painamalla  +  (<Fn> + <Prt Sc>) voit aloittaa kuvankaappaus työkalun suoraan ja kaapata koko ruudun.

Dictionary (tietäillä alueilla)

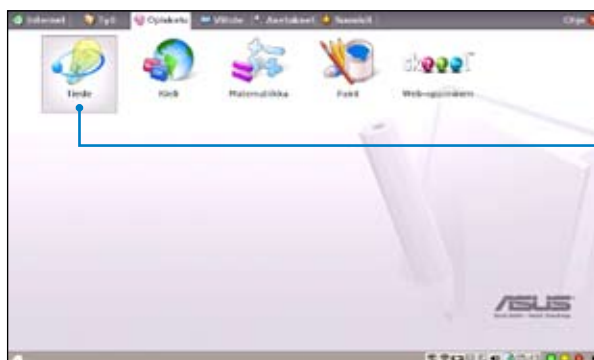


Käynnistää
Dictionary
(Sanakirja)
-sovelluksen

Learn (Oppiminen)

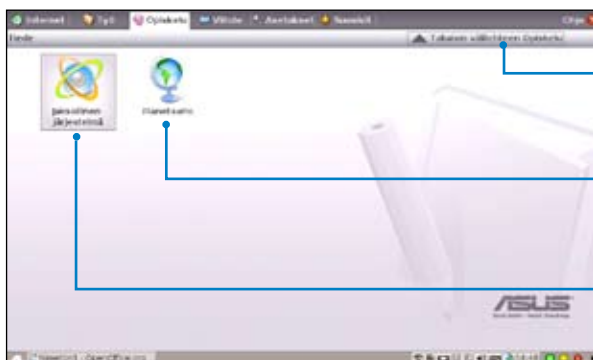
Science (Tiede)

Kun siirryt Science (Tiede) -kohtaan, näet valinnat Periodic Table (Jaksollinen järjestelmä) ja Planetarium (Planetaario) interaktiivisille sovelluksille. Liikuta osoitin kohdalle ja aloita tieteen oppiminen.



Valitse Science (Tiede)

1. **Periodic Table (Jaksollinen järjestelmä)** tarjoaa kaikista alkuaineista sekalaista tietoa, mukaan lukien kuvan, energiatietoja, kemiallisia tietoja ja atomimallin. Voit oppia lisää haluamastasi alkuaineista napsauttamalla sitä.
2. **Planetarium (Planetaario)** esittää ja simuloi taivaankappaleiden liikkeitä ja merkitsee tähtikuviot leveys- ja pituusasteiden kanssa.



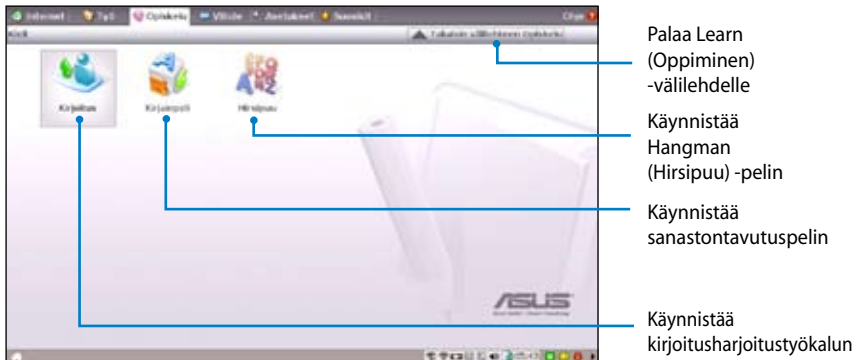
Palaa Learn (Oppiminen) -välilehdelle

Aktivoi planetaarion

Avaa interaktiivisen jaksollisen järjestelmän

Language (Kieli)

Muutama englanninoppimispeli on mukana **Language (Kieli)** -kansiossa ja ne tarjoavat viihdyttäviä harjoituksia englannin kirjoittamisesta ja tavaamisesta.



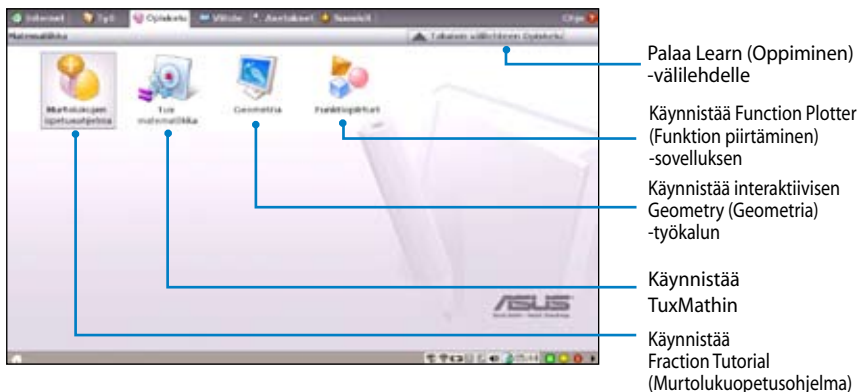
Math (Matematiikka)

Opiskele murtolukuja henkilökohtaisen tutorin avulla Eee PC:llä. Fraction Tutorial esittää ja opettaa selkeästi murtoluvut.

TuxMath tekee matematiikasta hauskempaa opettamalla matematiikka yhdistämällä sen ampumapeliin.

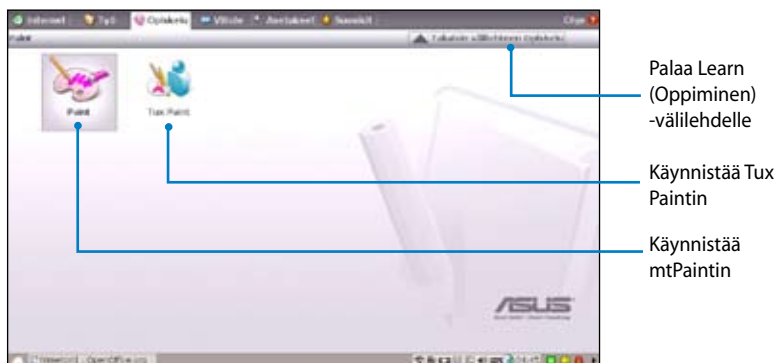
Geometriatyökalu mahdollistaa pisteiden, viivojen, polygonien ja vastaavien esineiden piirtämisen tilaobjektien rakentamiseen.

Function Plotter on kätevä työkalu eri funktioiden piirtämiseen. Voit lähentää ja loitontaa vastaavaa kuvaajaa.



Paint (Piirto)

Paint (Piirto) sisältää kuvanmuokkausohjelman (**Paint**) ja piirustusohjelman (**Tux Paint**).



Web Learn (Verkko-oppiminen)

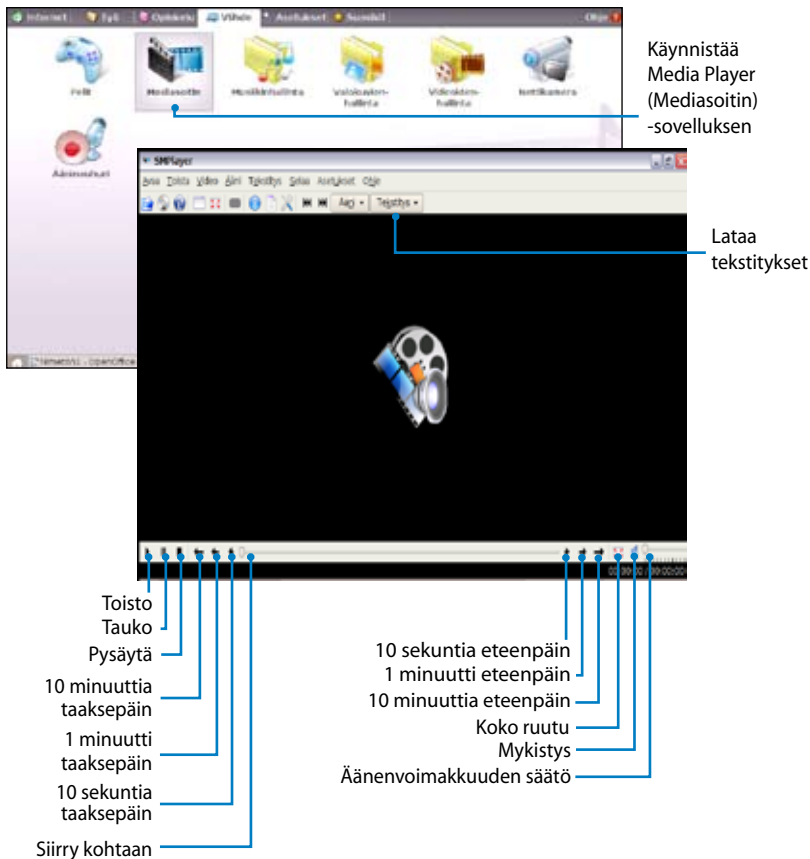
Tämä on pikakuvake **Skooool**-sivustolle. Kaksoisnapsauttamalla kohdetta voit siirtyä interaktiiviselle Skooool-oppimissivustolle (www.skooool.ie). Napsauta omaa maatasi tai maata, johon haluaisit mennä.



Play (Toisto)

Media Player (Mediasoitin)

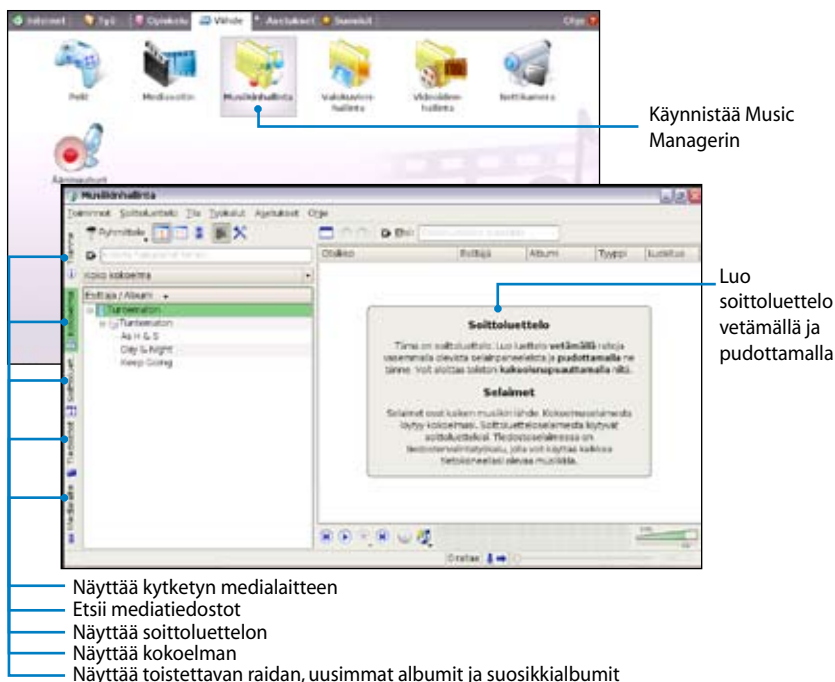
Nauti musiikista ja elokuvista **Media Player (Mediasoitin)**-sovelluksella.



Kun liikutat osoittimen käyttöliittymän kohteeseen päälle, ponnahdusviesti näyttää painikkeen tai palkin toiminnon.

Music Manager -musiikinhallinta

Sisäinen musiikinhallinta auttaa järjestämään multimediatiedot hyvään järjestykseen.



- Pääikkunan sulkeminen vain minimoi musiikinhallinnan tehtäväpalkkiin. Voit sammuttaa Music Managerin napsauttamalla **Actions (Toiminnot) > Quit (Lopeta)**.
- Mukana tulevien musiikkiesimerkkien kaikki oikeudet varaa Michelle Chen. Valtuuttamaton kopiointi, uudelleentuotto, lähettäminen ja julkinen esittäminen on kiellettyä.

Photo Manager -kuvanhallinta

Hallitse, katso ja muokkaa kuvatiedostoja Photo Managerilla.

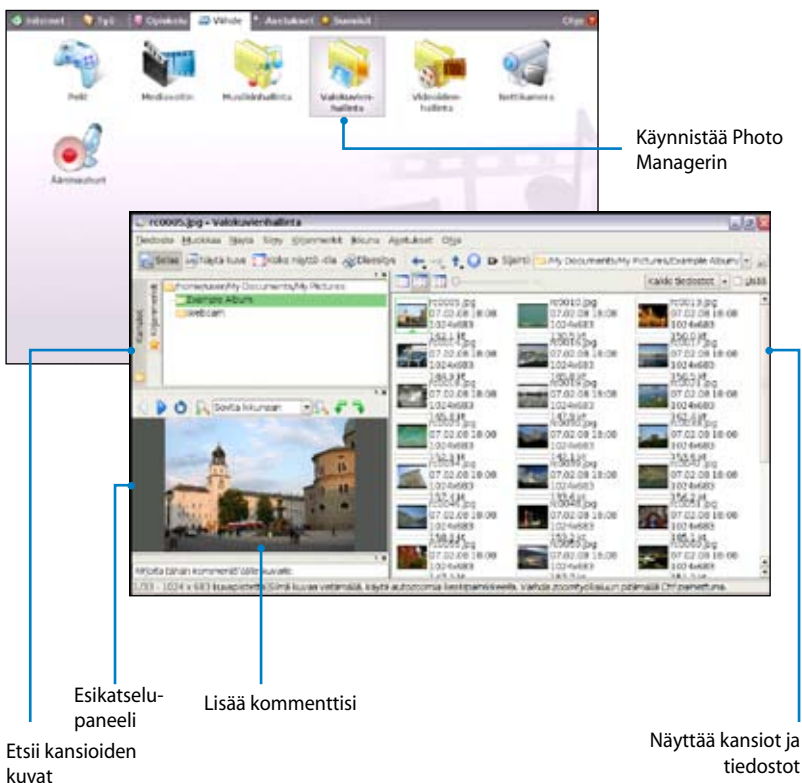
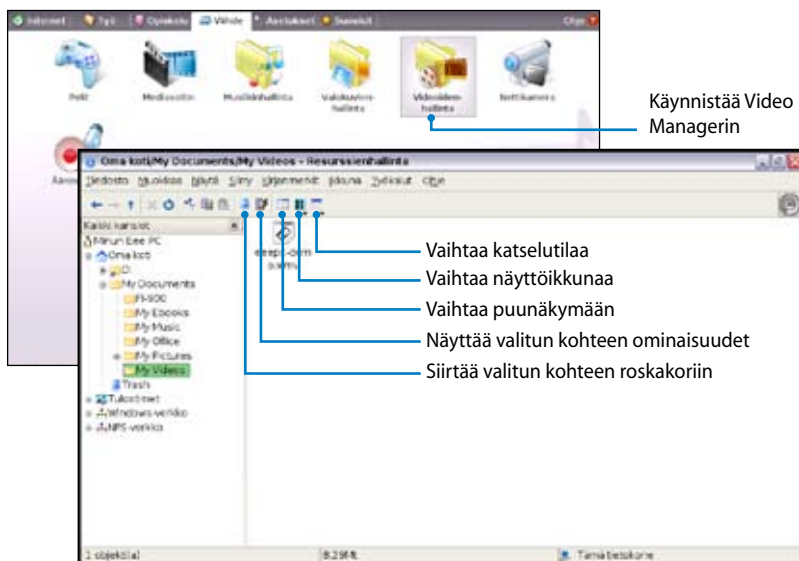


Photo Manager tukee kuvatiedostomuotoja PNG, JPG, TIF, TIFF, GIF, BMP, XPM, PPM, PNM, XCT ja PCX.

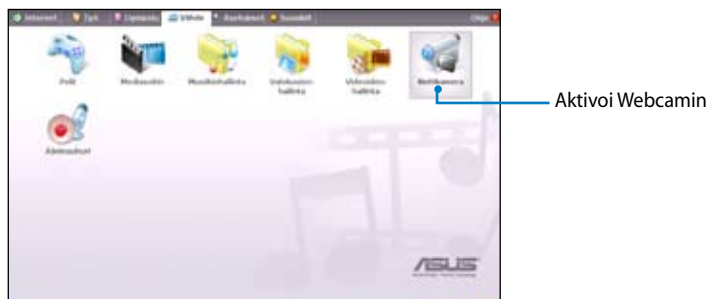
Video Manager -videonhallinta



ASUS Eee PC tukee video- ja audiotiedostoja seuraavissa tiedostomuodoissa: wmv, DVD, MPEG1, MPEG2, MPEG4 SP, Xvid, mp3, wma, ogg, wav, MPEG4 AAC, PCM, Dolby digital (2.0 decode). Todelliset tuetut koodekit vaihtelevat eri malleissa.

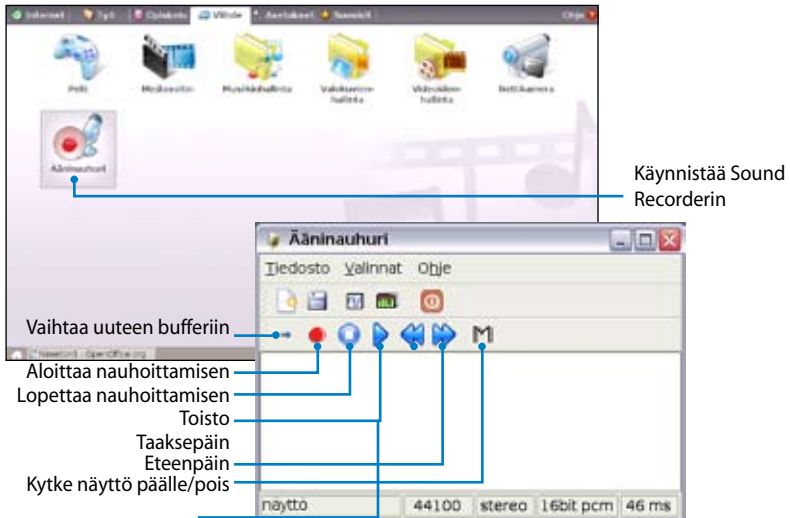
Webcam

Napsauttamalla **Webcam (Webkamera)** voit aloittaa videonauhoituksen tai kuvankaappauksen.



Sound Recorder (Ääninauhoitin)

Mahdollistaa ääninäytteen nauhoittamisen.



Games (Pelit)

Valitse käytettävissä oleva peli ja pidä hauskaa.



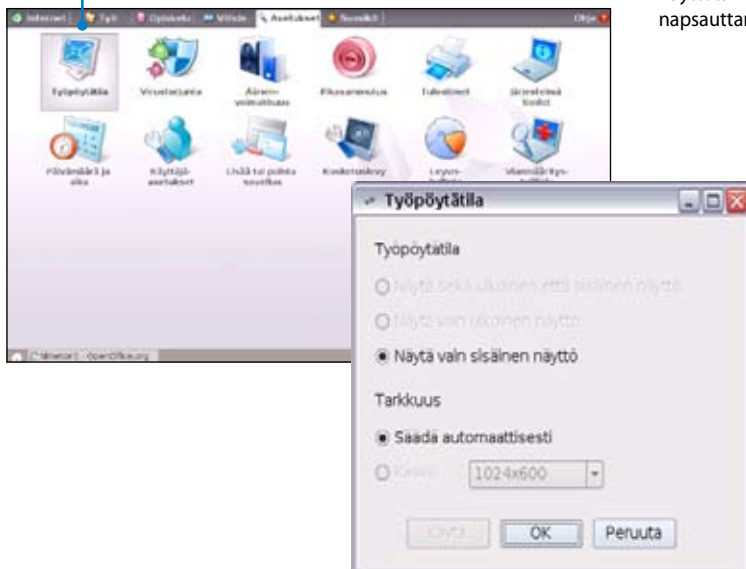
Settings (Asetukset)

Desktop Mode (Työpöytätila)

Desktop Mode (Työpöytätila) mahdollistaa näyttötilan valitsemisen ja Eee PC:n näyttötarkkuuden säätämisen.

Voit käyttää joko sekä ulkoista että sisäistä näyttöä tai pelkkää ulkoista tai sisäistä näyttöä. Jos ulkoista näyttöä ei ole kytketty, kaksi ensimmäistä vaihtoehtoa ovat harmaina. Voit säätää näyttötarkkuuden manuaalisesti tai asettaa sen automaattisesti säätymään.

Sääda näyttötarkkuutta napsauttamalla.



Jos asetat näyttötarkkuudeksi 600x480 tai vähemmän, käytä kosketuslevyä ruudun vierittämiseen ylös ja alas.



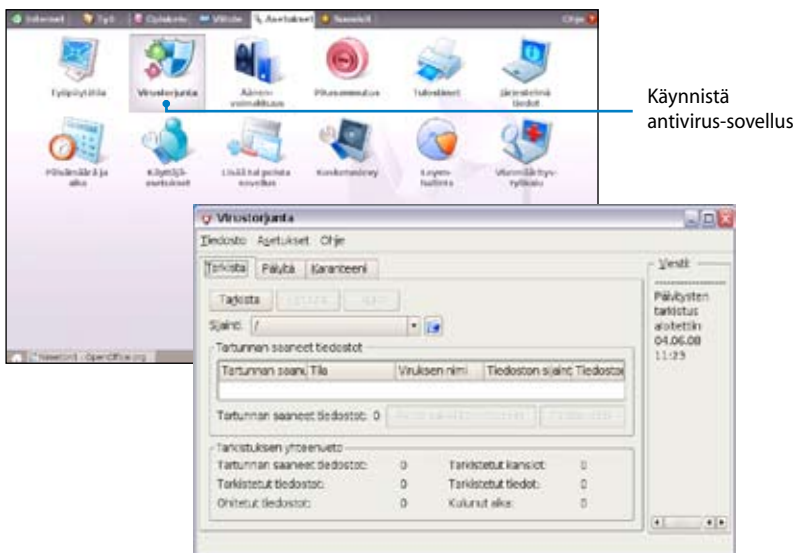
Kytke ulkoinen näyttö ennen kuin käynnistät Eee PC:n.



Jos Eee PC:lle on asennettuna Windows XP, voit säätää näyttötarkkuutta napsauttamalla ASUS Eee PC Utility -kuvaketta tehtäväpalkista.

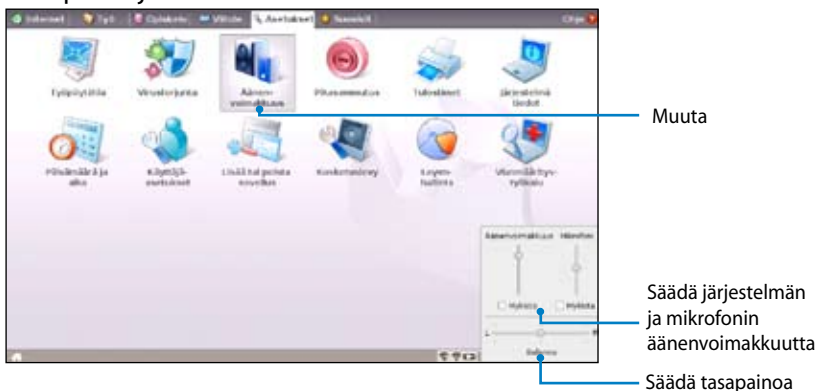
Anti-Virus

Valitse **Settings (Asetukset)** -välilehdeltä **Anti-Virus** ja suorita virusskannaus Eee PC:n suojaamista varten.



Äänenvoimakkuus

Avaa ohjauspaneeli napsauttamalla kaiutinkuvaketta. Säädä järjestelmän äänenvoimakkuutta ja tasapainoa säätämällä liukupalkkeja.



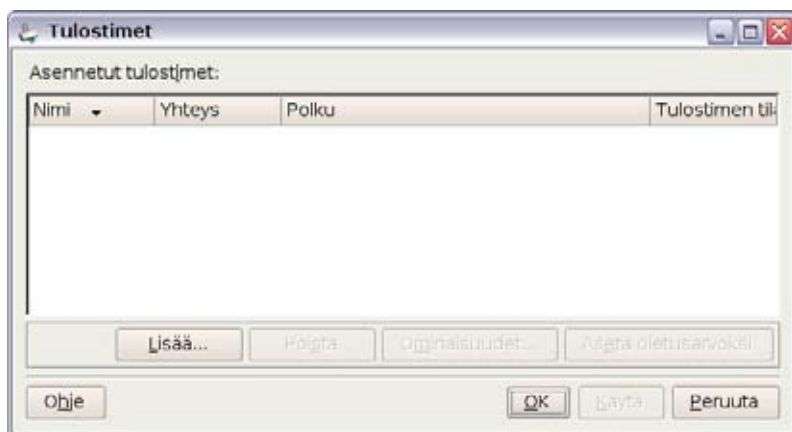
Instant Shutdown (Pikasammutus)

Napsauta **Instant Shutdown (Pikasammutus)** ja valitse toiminto seuraavasta ikkunasta. Voit aktivoida tehtävnhallinnan, asettaa järjestelmän standby-tilaan, käynnistää uudelleen tai sammuttaa sen.



Printers (Tulostimet)

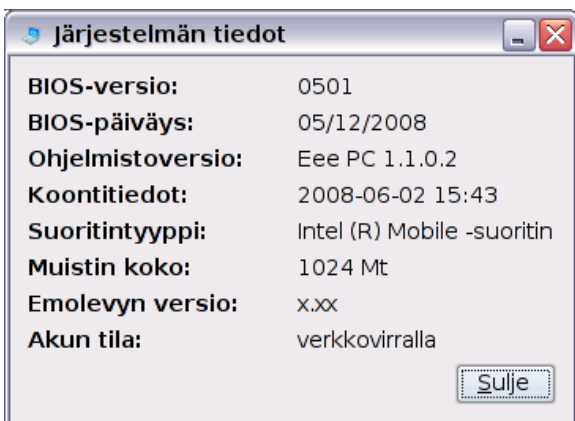
Voit asettaa tulostimen kaksoisnapsauttamalla **Printers (Tulostimet)** ja lisäämällä uuden tulostimen painamalla **Add (Lisää)**. Asennetut tulostimet näkyvät ikkunassa.



Katso liitteistä valtuutetut myyjät tai käy verkkosivullamme katsomassa valtuutetut myyjät tulostimille.

System Info (Järjestelmätiedot)

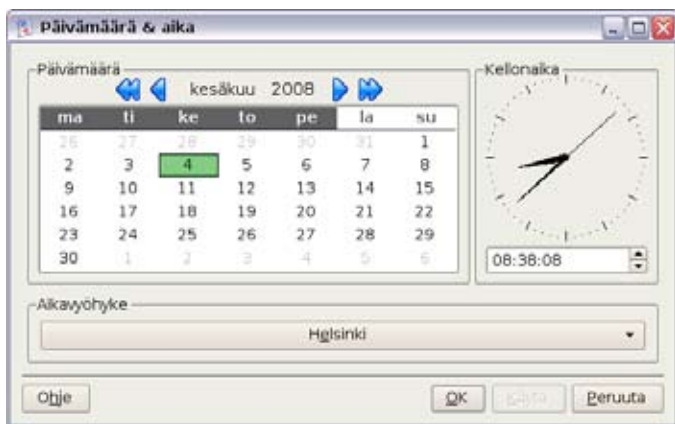
Tämä vaihtoehto näyttää Eee PC:n järjestelmätiedot.



Näkyvät järjestelmätiedot poikkeavat eri malleissa.

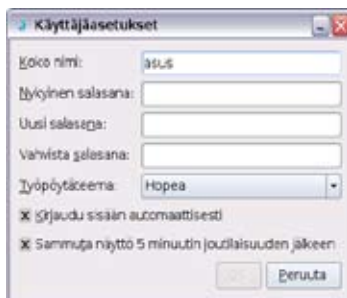
Date & Time (Päivämäärä ja aika)

Säädä Eee PC:n järjestelmän päivämäärää ja aikaa.



Personalization (Omat asetukset)

Valitsemalla **Personalization (Omat asetukset)** voit uusia tietosi tai vaihtaa asetuksiasi.



Add/Remove Software(Lisää tai poista sovellus)

Voit ladata ja asentaa ohjelmia palvelimeltamme verkkoyhteyden kanssa.Voit asentaa ohjelmia seuraavien ohjeiden mukaan.Voit poistaa palvelimeltamme asentamasi ohjelman kun sitä ei enää tarvita.



Esiaseennettujen ohjelmien poistaminen ei ole sallittua.

Voit asentaa uusia ohjelmia tai päivittää olemassa olevia ohjelmia seuraavasti:

1. Varmista, että sinulla on verkkoyhteys.
2. Vaihda kategoriala napsauttamalla yhäällä olevaa välilehteä ja ruudulla näkyy palvelimella olevat ohjelmat.
3. Etsi ohjelma, jonka haluat asentaa/päivittää.
4. Asenna/päivitä valittu ohjelma napsauttamalla **Install (Asenna)** -painiketta.

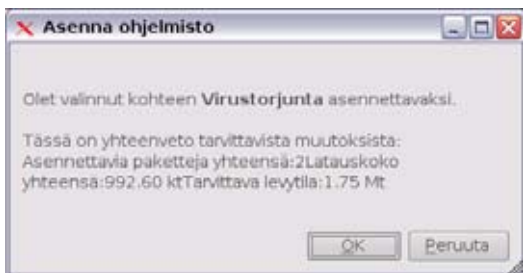


Vaihda kategoriala

Asenna/päivitä ohjelma painamalla **Install (Asenna)** -painiketta

Näkyvät järjestelmätiedot poikkeavat eri malleissa.

5. Vahvista asennus napsauttamalla **OK**.



6. Eee PC aloittaa latauksen ja asentaa/päivittää valitun ohjelman palvelimelta.
7. Käynnistä järjestelmä uudelleen napsauttamalla Yes (Kyllä), jotta asennettu/päivitetty sovellus toimii oikein.

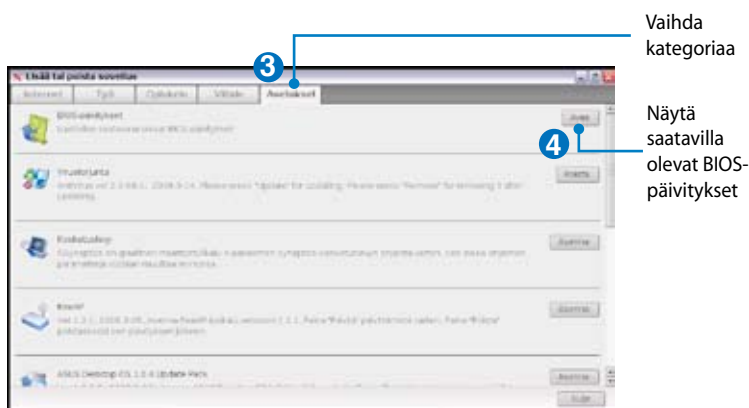


Voit päivittää BIOSin seuraavasti:

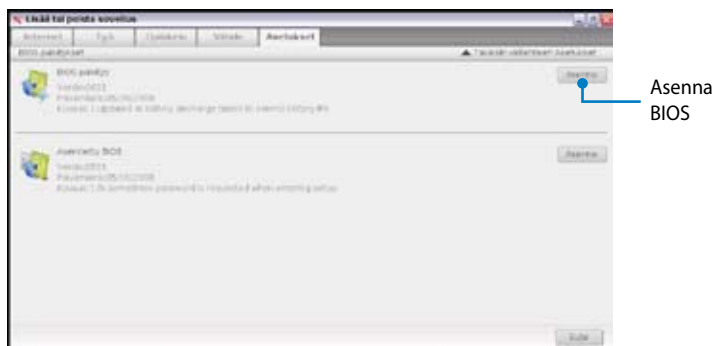


ÄLÄ sammuta tai käynnistä uudelleen järjestelmää tai irrota virtajohtoa, kun BIOSia päivitetään! Muuten järjestelmään tulee käynnistysvika!

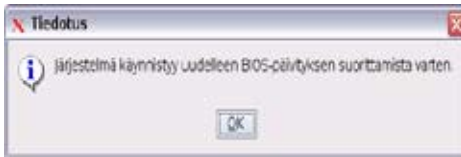
1. Varmista, että sinulla on verkkoyhteys.
2. Siirry kohtaan **Settings (Asetukset) > Add/Remove Software (Lisää/poista sovellus)**
3. Vaihda kategoriata napsauttamalla **Settings (Asetukset)** -välilehteä ylhäältä.
4. Napsauta Open (Avaa) -painiketta BIOS Updates -kohdassa



5. Hae viimeisin BIOS ja päivitä BIOS napsauttamalla **Install (Asenna)**

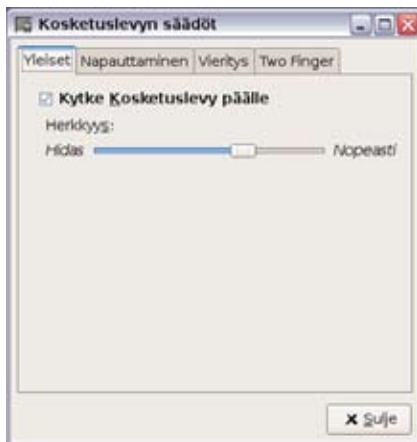


6. Käynnistä uudellen ja päivitä BIOS napsauttamalla **OK**.



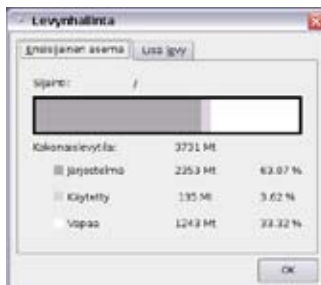
Touchpad (Kosketuslevy)

Voit muokata kosketuslevyn asetuksia napsauttamalla **Touchpad (Kosketuslevy)**. Voit säätää kaikkia kosketuslevyn asetuksia.



Disk Utility (Levytyökalut)

Valitsemalla **Disk Utility (Levytyökalut)** voit tarkistaa Eee PC:n levyn tilanteen, mukaan lukien kokonaislevytilan, käytetyn tilan ja jäljellä olevan tilan.



- My Documents -kansion tiedot on tallennettu ensisijaiselle asemalle (Primary Drive) ja My Documents 2 -kansion tiedot sijaitsevat ylimääräisellä asemalla (Extra Drive).
- Ylimääräistä asemaa ei välttämättä ole saatavilla kaikkiin Eee PC -malleihin.
- Levytila poikkeaa eri malleissa.

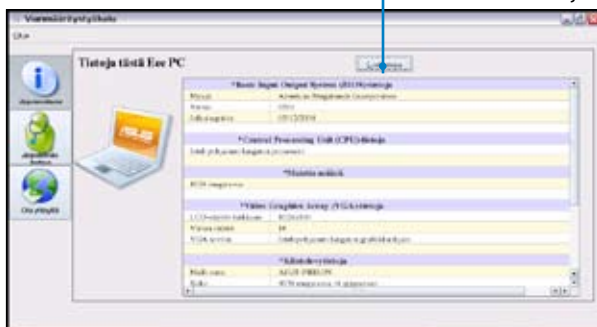
Diagnostic Tool (Diagnoosityökalu)

Diagnostic Tool (Diagnoosityökalu) auttaa helpossa vianmäärityksessä.

System Info. (Järjestelmätiedot)

Napsauttamalla **System Test (Järjestelmätesti)** -painiketta vasemmalta voit käynnistää järjestelmän tarkistuksen.

Vaihda järjestelmätietojen yhteenvedon ja tarkempien tietojen välillä



Järjestelmätiedot poikkeavat eri malleissa.

System Test (Järjestelmätesti)

Napsauttamalla **System Test (Järjestelmätesti)** -painiketta vasemmalta voit käynnistää järjestelmän tarkistuksen. Valitse kohde, jonka haluat testata, ja noudata testausohjelman ohjeita testin suorittamiseen.



Ota yhteyttä

Jos et löydä ratkaisua ongelmaasi järjestelmätestin jälkeen, voit käydä tukiverkkosivullamme tai lähettää testilokin ASUS-tukitiimille napsauttamalla **Send Feedback with System Log (Lähetä palautetta järjestelmälokin kanssa)** vasemmalta. Tekninen henkilökuntamme auttaa ongelmasi kanssa.





Ennen kuin lähetät lokin, muista asettaa sähköpostitili Mozilla Thunderbird -ohjelmaan. Katso sivulta 4-20 lisätietoja.


Task Manager

Task Manager (Tehtävienhallinta) näyttää sovellusprosessit. Jos Eee PC toimii hitaasti, voit säätää sitä lopettamalla sovelluksia Task Managerista.

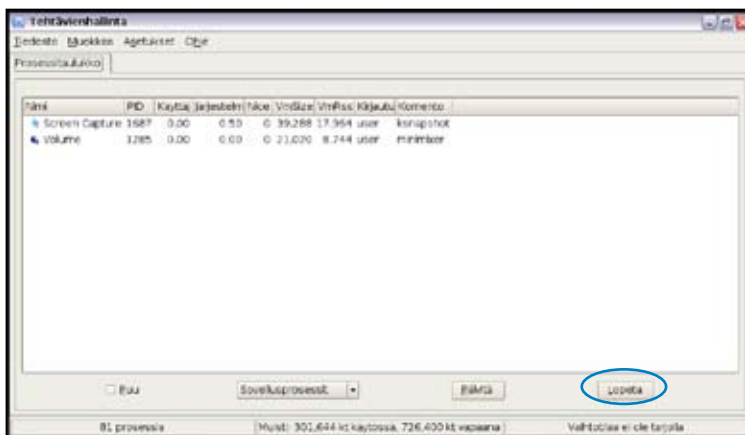
Voit lopettaa sovelluksia seuraavien ohjeiden mukaan:

1. Kaksoisnapsauta SOS-kuvaketta  tehtäväpalkista, jos haluat näyttää käynnissä olevat sovellukset.

Voit käynnistää Task Managerin suoraan myös painamalla 

+  (<Fn> + <F6>).

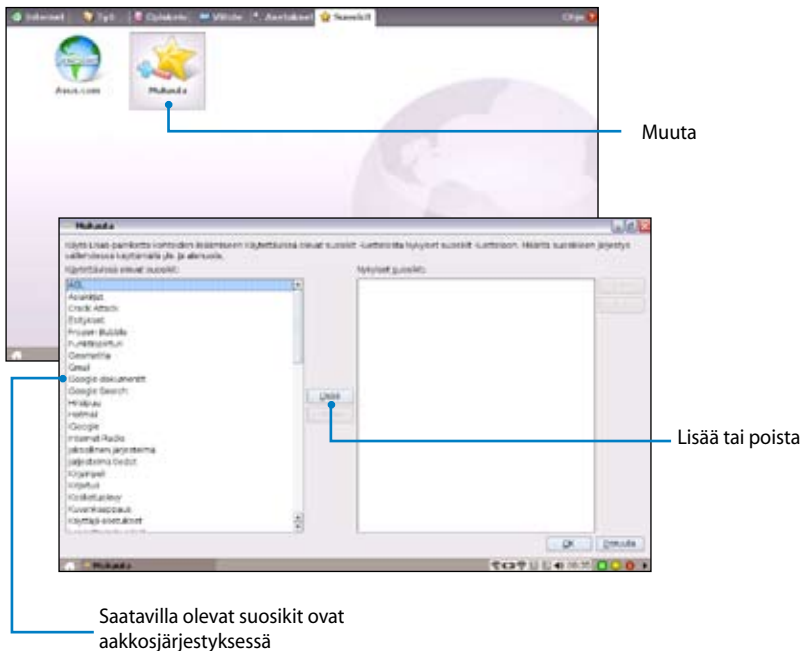
2. Valitse tarpeeton sovellus, joka käyttää järjestelmäresursseja, ja lopeta prosessi napsauttamalla **Kill (Lopeta)**.



Task Managerin käyttö sovellusten lopettamiseen voi vahingoittaa tiedostoja, joita kyseinen sovellus on lukemassa tai muokkaamassa. Emme suosittele Task Managerin käyttöä sellaisten sovellusten lopettamiseen, jotka käsittelevät tärkeitä tietoja. Voit myös varmuuskopioida tärkeät tiedot ennen Task Managerin käyttöä.

Muokkaa suosikkejasi Favorites (Suosikki) -välilehdeltä. Napsauta **Customize (Muokkaa)** ja lisää tai poista suosikkeja.

Valitse vasemman paneelin saatavien suosikkien luettelosta haluttu kohde suosikkeihin lisättäväksi ja napsauta **Add (Lisää)**. Voit poistaa suosikin nykyisestä luettelostasi valitsemalla kohteen oikeasta paneelistä ja napsauttamalla **Remove (Poista)**.



Kohteiden järjestys luettelossa vastaa Favorites-välilehden näyttöjärjestystä.

Järjestelmän palauttaminen

**Järjestelmän
palauttaminen**

Järjestelmän palauttaminen

Järjestelmän palauttamiseen on kolme tapaa. Katso lisätietoja seuraavista osioista.



Palautus-DVD-levyllä oleva käyttöjärjestelmän image-tiedosto ei välttämättä ole uusin versio. Kun järjestelmä on palautettu, voit päivittää käyttöjärjestelmän käyttämällä **Add/Remove Software (Lisää tai poista sovellus)** -kohtaa **Settings (Asetukset)** -välilehdeltä.



Menetät kaikki tietosi järjestelmän palautuksen aikana. Varmista, että olet varmuuskopioinut kaikki tärkeät tiedot ennen kuin palautat järjestelmän.

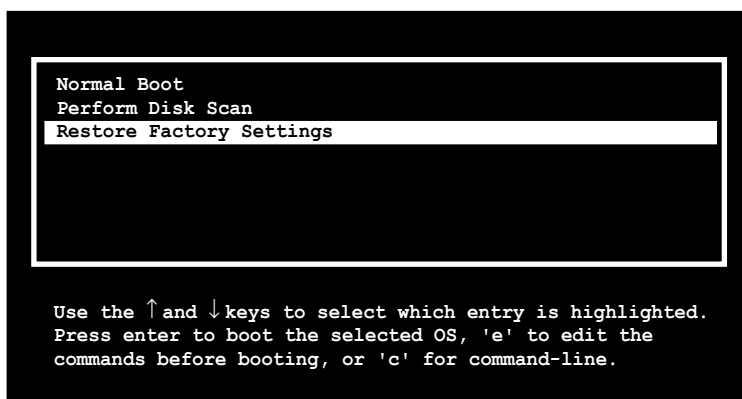
Piilotetun osion käyttäminen

1. Pidä pohjassa **<F9>** käynnistyksen aikana (vaatii Recovery Partition -palautusosion).



Jos olet asentanut Windows XP:n Eee PC:lle, sisäinen piilotettu osio on tyhjennetty eikä sitä voi käyttää järjestelmän palauttamiseen.

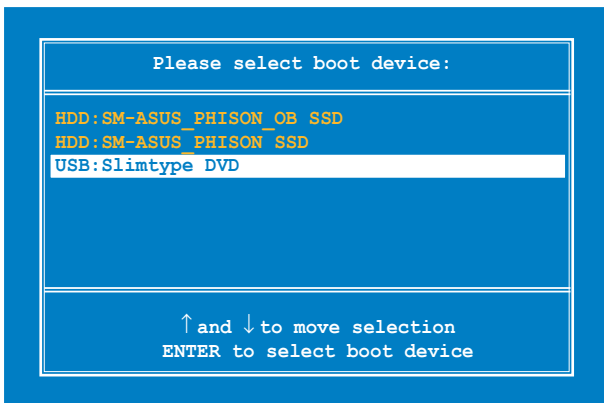
2. Korosta **Restore Factory Settings (Palauta tehdasasetukset)** ja käynnistä järjestelmän palauttaminen painamalla **<Enter>**.



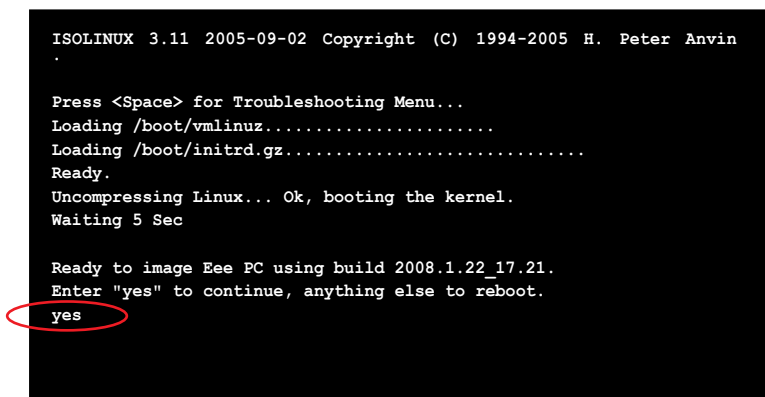
Jos järjestelmän palauttaminen ei onnistu, Eee PC:n levyssä voi olla jotain vikaa.

Palautus-DVD-levyn käyttäminen

1. Kytke ulkoinen optinen DVD-asema Eee PC:hen ja aseta palautus-DVD-levy asemaan (järjestelmän on oltava käynnissä).
2. Paina käynnistykseen aikana **<ESC>** ja ruutu **Please select boot device** tulee näkyviin. Valitse **USB: Slimtype DVD**: XXXXXX (voi olla optisen aseman merkkiniemellä), jotta optista asemaa käytetään käynnistykseen.



3. Kirjoita **Yes (Kyllä)** jatka järjestelmän palautusta painamalla **<Enter>**.



4. Kun palautus on valmis, käynnistä järjestelmä uudelleen painamalla **<Enter>**.

USB-muistin käyttö

Tarvitse toisen tietokoneen ja USB-muistin (yli 1 Gt) Eee PC:n järjestelmän palautusta varten.



Menetät kaikki USB-muistin tiedot. Varmuuskopioi tärkeät tiedot ennen kuin käytät USB-muistia palautuslevynä.



Eee PC ei välttämättä tunnista kaikkia USB-muistikortteja. Suosittelemme, että käytettävä USB-muistikortti on pienempi kuin 2 Gt.

Voit käyttää USB-muistia järjestelmän palauttamiseen seuraavasti:

1. Kytke USB-muisti (yli 1 Gt) toiseen tietokoneeseen (jossa on Windows XP tai uudempi) ja aseta tuki-DVD-levy kyseiseen tietokoneeseen.
2. Napsauta **Utilities (Oheisohjelmat)** vasemmalta ja valitse **ASUS Linux USB Flash Utility**.



3. Valitse **Copy EEE PC image files to USB flash and make it bootable (Kopioi Eee PC:n imaged tiedostot USB-muistille ja tee siitä käynnislevy)**



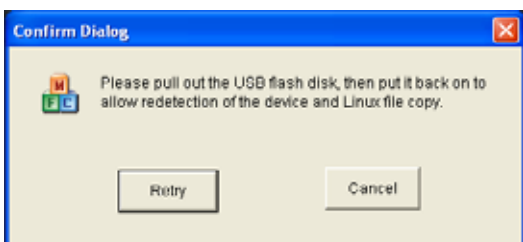
Varmista, että Eee PC:n palautuslevy on oikea, jos tietokoneeseen on kiinnitetty useita USB-muisteja.



4. Poista tuki-CD-levy asemasta, aseta palautus-DVD-levy asemaan ja napsauta Run (Suorita).
5. Jatka napsauttamalla **Yes (Kyllä)** .Järjestelmä alkaa alustaa USB-muistia.



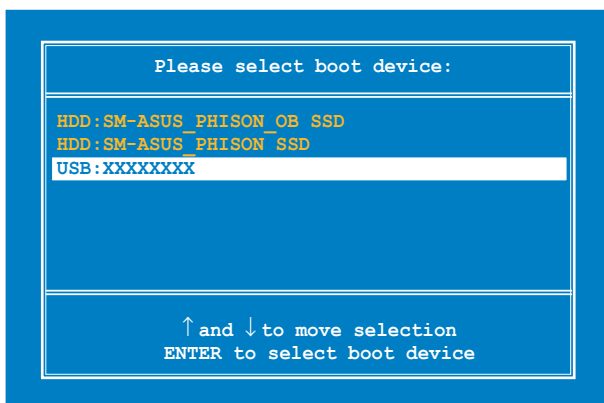
6. Ikkuna tulee näkyviin. Noudata USB-levyn poisto-ohjeita ja aseta se takaisin tietokoneeseen. Jatka napsauttamalla **Retry (Yritä uudelleen)**.



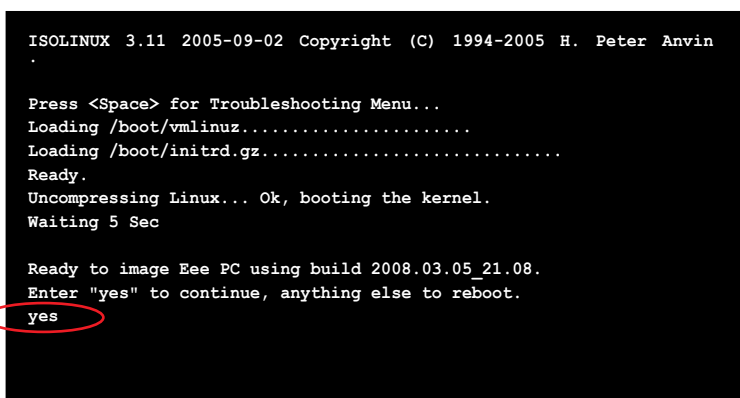
7. Suorita toimenpide loppuun napsauttamalla **OK**.



7. Kytke USB-muisti Eee PC:hen.
8. Paina käynnistyksen aikana <ESC> ja ruutu **Please select boot device** (Valitse käynnistyslaite) tulee näkyviin. Valitse USB: XXXXXX (voi olla USB-flash-aseman merkkienimellä), jotta USB-flash-asemaa käytetään käynnistykseen.



9. Kirjoita **Yes (Kyllä)** ja jatka järjestelmän palautusta painamalla <Enter>.

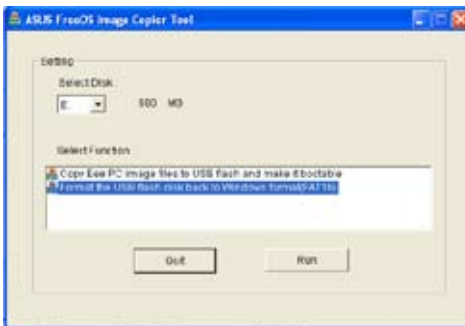


10. Kun palautus on valmis, irrota USB-muisti ja käynnistä järjestelmä uudelleen painamalla <Enter>.

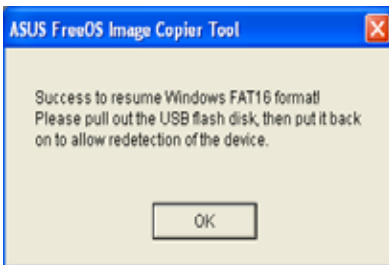
USB-muistin alustaminen

Jotta voit käyttää USB-muistia Windows-käyttöjärjestelmässä normaalisti, voit alustaa USB-muistin noudattamalla seuraavia ohjeita.

1. Kytke USB-muisti toiseen tietokoneeseen ja aseta tuki-DVD-levy samaan koneeseen.
2. Napsauta **Utilities (Oheisohjelmat)** vasemmalta ja valitse **ASUS Linux USB Flash Utility**.
3. Valitse **Format the USB flash disk back to Windows format (FAT16) (Alusta USB-muisti Windows-muotoon (FAT16))** ja napsauta **Run (Suorita)**.



4. Suorita toimenpide loppuun napsauttamalla **OK**.



Windows® XP:n asennuksen valmistelu

Windows® XP:n asentaminen

Tuki-CD-levy

Asennus Windows® XP

A large, light gray number '6' is positioned behind the text 'Asennus Windows® XP', partially overlapping it.

Windows® XP:n asennuksen valmistelu

Windows® XP -käyttöjärjestelmän Eee PC:lle asentamista varten tarvittavat seuraavat asiat.

- USB 2.0 DVD-ROM-asema
- Microsoftin® virallinen Windows® XP Service Pack 2 -levy
- USB-muistikortti (suurempi kuin 1 Gt) tai ulkoinen kiintolevyasema
- ASUS Eee PC -tuki-CD-levy



- Windows® -käyttöjärjestelmän vanhemmat versiot eivät tue USB-DVD-ROM-asemaa. Varmista, että levy on Windows® XP Service Pack 2.
- Eee PC ei välttämättä tunnista kaikkia USB-muistikortteja. Suosittelemme, että käytettävä USB-muistikortti on pienempi kuin 2 Gt.

Windows® XP:n asentaminen

Voit asentaa Windows® XP service pack 2:n seuraavien ohjeiden mukaisesti:

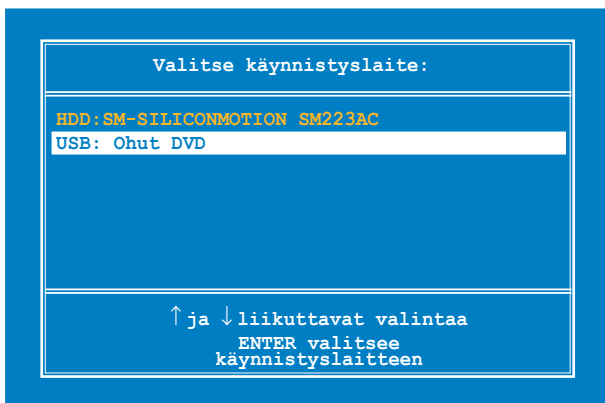
1. Kytke virtajohto Eee PC:hen.
2. Aseta Windows XP Service Pack 2 -levy USB-DVD-ROM-asemaan ja kytke optinen USB-asema Eee PC:hen.
3. Käynnistä järjestelmä ja mene BIOS-asetuksiin painamalla <F2> käynnistytksen aikana. Mene kohtaan **Advanced (Lisäasetukset)**, aseta kohtaan **OS Installation (Käyttöjärjestelmän asennus)** arvoksi [Start] (Aloita) ja kytke päälle kaikki kohteet kohdassa **Onboard Devices Configuration (Sisäisten laitteiden määrittelykset)**.



Varmista, että olet asettanut kohtaan **OS Installation (Käyttöjärjestelmän asennus)** arvoksi [Start] (Käynnistä) ennen Windows® XP Service Pack 2:n asentamista, muuten järjestelmään voi tulla toimintavirhe.

4. Voit tallentaa asetukset ja käynnistää järjestelmän uudelleen painamalla <F10>.

5. Paina käynnistyksen aikana **<ESC>** ja ruutu **Please select boot device screen (Valitse käynnistyslaite)** tulee näkyviin. Valitse USB:XXXXXX (voi olla optisen aseman merkkiniemellä), jotta optista asemaa käytetään käynnistykseen.



6. Sen jälkeen Windows® XP -asennusruutu tulee näkyviin. Poista olemassa olevat osiot.



Menetät kaikki tiedot kun olemassa olevat levyosiot poistetaan. Varmista, että olet ottanut varmuuskopiot tärkeistä tiedoista, ennen kuin asennat Windows® XP:n Eee PC:hen.

7. Painamalla **<Enter>** ja valitsemalla **Format the partition using the NTFS file system (Alusta osio käyttämällä NTFS-tiedostojärjestelmää)** voit käynnistää Windows® XP -käyttöjärjestelmän asennuksen.
8. Suorita asennus loppuun noudattamalla ruudun ohjeita.
9. Sen jälkeen Windows® XP -asennus on valmis. Käynnistä järjestelmä uudelleen ja mene BIOS-asetuksiin painamalla **<F2>** käynnistyksen aikana. Mene kohtaan **Advanced (Lisäasetukset)** ja aseta kohtaan **OS Installation (Käyttöjärjestelmän asennus)** arvoksi taas [Finish] (Valmis).
10. Voit tallentaa asetukset ja käynnistää järjestelmän uudelleen painamalla **<F10>**.
11. Kun pääset Windowsiin, aseta tuki-CD-levy USB-DVD-ROM-asemaan ja asenna kaikki ohjaimet napsauttamalla **InstAll - Drivers Installation Wizard (IntsAll - Ohjainasennusohjelma)**.

Tuki-CD-levyn tiedot

Eee PC -pakkauksen mukana tuleva tuki-CD-levy sisältää ohjaimia, ohjelmasovelluksia ja työkaluja, jotka voit asentaa näiden ominaisuuksien käyttöön ottamista varten.



Kaikki seuraavat ruudut tulevat vain Windows® XP SP2 -ympäristössä.

Tuki-CD-levyn käynnistäminen

Aseta tuki-CD-levy ulkoiseen optiseen asemaan. CD-levy näyttää automaattisesti Drivers (Ohjaimet) -valikon, jos Autorun on päällä.



Näytä tuki-CD-levyn/Eee PC:n tiedot napsauttamalla kuvaketta

Asenna kohde napsauttamalla



Jos Autorun EI ole päällä, selaa tuki-CD-levyn sisältöä ja etsi tiedosto ASSETUP.EXE BIN-kansiosta. Käynnistä CD-levy kaksoisnapsauttamalla ASSETUP.EXE-tiedostoa.



Tuki-DVD-levyllä mukana tulevat ohjaimet ja työkalut voivat vaihtua ilman erillistä huomautusta.

Drivers (Ohjaimet) -valikko

Drivers (Ohjaimet) -valikko näyttää saatavilla olevat laiteohjaimet, kun järjestelmä tunnistaa asennettuja laitteita. Aktivoi laitteet asentamalla tarpeelliset ohjaimet.



Siirry seuraavalle sivulle

ASUS InstAll - Drivers Installation Wizard

Asentaa kaikki ohjaimet.

ASUS ACPI Driver and Utility

Asentaa ASUS ACPI -ohjaimen ennen muita ohjaimia jos et käytä InstAll Wizard -ohjelmaa.

Piirisarjaohjain

Asenna piirisarjaohjain.

Grafiikkaohjain

Asenna grafiikkaohjain.

Audio-ohjain

Asenna audio-ohjain.

Ethernet-sovitinohjain

Asenna Ethernet-sovitinohjain.

Langaton LAN-ohjain

Asenna langaton LAN-ohjain.



Siirry edelliselle
sivulle

Touchpad-ohjain

Asenna touchpad-ohjain.

Utilities (Oheisohjelmat) -valikko

Utilities (Oheisohjelmat) -valikko näyttää sovellukset, joita Eee PC tukee.



ASUS InstAll - Installation Wizard for Utilities

Asentaa kaikki oheisohjelmat.

ASUS Update

ASUS Update -oheisohjelma mahdollistaa Eee PC:n BIOSin päivittämisen Windows®-ympäristössä. Tämä oheisohjelma vaatii Internet-yhteyden joko verkon tai Internet-palveluntarjoajan (ISP) kautta.

ASUS Linux USB Flash Utility

Tekee USB-käynnistyslevykkeen, jossa on Linux-järjestelmäimage Eee PC:n järjestelmän palauttamista varten.

ASUS OS Cleaner

Asentaa ASUS OS Cleaner -puhdistussovelluksen.

Ethernet-apuohjelma

Asenna Ethernet-apuohjelma.

ADOBE Acrobat Reader

Asentaa Adobe® Acrobat® Readerin, joka mahdollistaa PDF-tiedostojen avaamisen, katsomisen ja tulostamisen.

Skype™

Asentaa Skype™-sovelluksen.



U1-työkalu

Asentaa U1-Skype-puhelinsovelluksen

Contact (Yhteystiedot)

Napsauttamalla Contact (Yhteystiedot) -välilehteä voit näyttää ASUS-yhteystiedot.



Muita tietoja

Ruudun oikean yläkulman kuvakkeet tarjoavat lisätietoja Eee PC:stä ja tuki-CD-levyn sisällöstä. Näytä tiedot napsauttamalla kuvaketta.



Järjestelmätiedot



Tekninen tuki



CD-sisältö



Tiedostoluettelo

Tavaramerkkilausunnot

Valtuutetut jälleenmyyjät

Lausunnot ja turvallisuuslausunnot

GNU yleinen lisenssi

Tekijänoikeustiedot

Vastu rajoitus

Palvelu ja tuki

Liitteet

Tavaramerkkiläusunnot

Google Talk -palvelu ja sen logot ovat Google Inc:n tavaramerkkejä.

GroupWise-palvelu ja sen logot ovat Novell Inc:n tavaramerkkejä.

MSN-palvelu ja sen logot ovat Microsoft Corporationin tavaramerkkejä.

QQ-palvelu ja sen logot ovat Tencent Inc:n tavaramerkkejä.

Yahoo!-palvelu ja sen logot ovat Yahoo! Inc:n tavaramerkkejä.

Kaikki muut merkki- ja tuotenimet ovat ne omistavien yhtiöiden tavaramerkkejä tai rekisteröityjä tavaramerkkejä.

Valtuutetut jälleenmyyjät



Linux-pohjainen Eee PC ei välttämättä tue kaikkia PC-ohjelaitteita. Voit katsoa ASUS-verkkosivustolta viimeisimmän valtuutettujen myyjien luettelon ennen kuin ostat ohjelaitteita Eee PC:hen.

Analogiset tv-viritinkortit	
Tyyppi	Malli
USB 2.0	Leadtek WinFast
	PalmTop TV
	Upmost Mobile TV 3
Bluetooth-sovitinlaitteet	
Tyyppi	Malli
USB 1.1	Billionton GUBTCR41A-BT
	Easy RU5AWBC5U
Modeemisoittolaitteet	
Tyyppi	Malli
USB 1.1	Galileo DU-560M
Digitaaliset kotilaitteet	
Tyyppi	Malli
USB 1.1	ASUS Ai Guru S1
Digitaaliset tv-viritinkortit	
Tyyppi	Malli
USB 2.0	Compro U3
	Upmost DVB250
	Upmost AD350
	V-Gear MobiDTV
	Upmost DVB870
Suorakaapelikytkentälaitteet	
Tyyppi	Malli
USB 2.0	BELKIN-siirtokaapeli
Näyttölaitteet	
Tyyppi	Malli
D-Sub	Acer AL1916W
	Acer AL2216W
	AOC L154W
	AOC 210V
	AOC 2212PH
	AOC 511VWB
	ASUS PW191
	ASUS PW201
	ASUS MW221U
	ASUS TLW32001D
	BenQ DV2680
	BenQ T905
	BenQ FP22W
	Dell 1907FP
	Dell FP2407FWP

Näyttölaitteet	
Tyyppi	Malli
D-Sub	EIZO HD2441W
	Hannsg GF191
	Hannsg HG281D
	Hannsg HW216
	LG L245WP
	LG L1930B
	Philips 150P2
	Philips 170B5
	Philips 190B6
	Philips 32PF7320
	Samsung 740NW
	Samsung 225MS
	Samsung 940B
	Sony KDL-26S2020
	Tatung V22ECBF
	ViewSonic P227F
	ViewSonic VA1716W
	ViewSonic VX2235WM
	ViewSonic VX2435WM
	ViewSonic VX2835WM
Projektor	ViewSonic VX912
	ViewSonic N3206W
	Hitachi CP-X253
	Jector PT-XA2
	Premier LX-2200
	Premier PD-X730
Toshiba TDP-T90	
Kuulokelaitteet	
Tyyppi	Malli
Kuulokkeet	AKG K601
	Audio-technia ATH-AD300
	OZAKI TX079
	Sennheiser PX100
Kuulokelaitteet	
Tyyppi	Malli
Kuuloke- mikrofoni	Creative HS-300
	Hiawak 03-M58720
	Logitech Precision PC Gaming
	Philips SBC HM450
Nopea Ethernet-kytkin/keskitinsovitin	
Tyyppi	Malli
Home Plug	D-Link-DHP200
	PCI-PLC-85AA
Keskitin	3com 3C16754
	D-Link DFE908DX
Kytkin	3com 3C16792A
	ASUS GIGAX1116
	ASUS GIGAX2024
	ASUS GIGAX2124X
	CISCO WS-C2950T24
	D-Link DGS-1005D
	D-Link DGS-1008D
	SMC SMC8505T
	ZyXel GS-105A
Reititin	Buffalo-BBR-4HG
	Corega CG-BARPS
	D-Link DI-707P
	PCI BRL-04AX

Flash-muistikortin lukija/kirjoittaja	
Tyyppi	Malli
USB 2.0	Apacer Card Reader AR020
	Apacer Card Reader AP450
	Digimaster USB-25IN1
	I Rock-All In One
	Kingston Card Reader FCR-MLFE
	Philips
	Powersync CR220W
	Sanwa ADR-MLT17
	TRANSCEND Multi Card Reader M2
Levyasemat	
Tyyppi	Malli
USB 1.1	Mitsumi D353FUE
	Sony MPF82E
Käsinkirjoituslaitteet	
Tyyppi	Malli
USB 1.1	PenPower Touch Pad PD8UE
Joystick- & padiohjainlaitteet	
Tyyppi	Malli
USB 1.1	Logitech Dual Action GamePad
	Logitech Dual Action2
	Logitech Driving Force EX
	Logitech Rumblepad2
	Logitech Extreme 3D Pro-J-UK17
Näppäimistölaitteet	
Tyyppi	Malli
USB 1.1	BenQ 6511-ME
	Detroit CT603
	Ergotech ET-K701
	Logitech LX700
	Logitech MX300 Laser
	Logitech New Touch keyboard200
	Logitech YBP62A
	Microsoft Comfort Curve Keyboard200
	Samsung PKB7000X
	Songwin MCK100
	Zippy WK610
M.O.-laitteet	
Tyyppi	Malli
USB 1.1	Imation MO1064-UB
USB 2.0	Buffalo MOUZ-P640R
	Fujitsu U2 MO 2.3G
	I-O Data MOA-i640S
Mikrofonilaitteet	
Tyyppi	Malli
Nesteytin	Hawk MIC989
	Ktnet KTSep111AS
	SonudMAX ARRYA-2S
	Audio-technica AT-VD5
Dynaaminen	
Matkapuhelinlaitteet	
Tyyppi	Malli
USB 1.1	PHS A91

Hiirilaitteet	
Tyyppi	Malli
USB 1.1	Acrox MT5
	Genius GM-03003
	INX IM7301
	INX IM7501
	INX IM7701
	Logitech G9 Laser
	Logitech LX-7 Cordless
	Logitech MX1000Laser
	Logitech M-RBH113
	Logitech M-UAE96
	Logitech VAG96B
	Logitech V200 Cordless
	Logitech M-BZ96C
	RaZer Copperhead RZ01
	Microsoft Comfort Optical Mouse 3000
	Microsoft Wireless Optical Desktop
	Microsoft Comfort Optical Mouse
Optiset CD- / DVD-ROM / CD-RW / Combo / DVD+-RW -laitteet	
Tyyppi	Malli
USB 2.0	BENO-EW164B
	BENO-EW200G
	BENO-TW200D
	Lite-On SHM-165P6SX
	Pioneer DVR-X122
	Sony DRX-S70U
	Sony DRX-820UL
	Sony SRX-S50U
	Teac DVW28SLA100
Kämmenietokone-/matkapuhelinlaitteet	
Tyyppi	Malli
USB 1.1	BENO P50
Tulostinlaitteet	
Tyyppi	Malli
USB 1.1	Canon i6100
	Epson Stylus Color1160
USB 2.0	Canon PIXMA ip90
	Epson Stylus CX3700
	Epson Stylus PhotoR800
	HP Color Laser Jet 1600
	HP DeskJet D2360
	HP Photosmart D5160
	Lexmark Z818
	Samsung ML2010
	Epson Stylus Photo790
	HP Deskjet 995C
	HP Deskjet 5550
PC-kameralaitteet	
Tyyppi	Malli
USB 2.0	Microsoft-VX1000
	Logitech VUAR38
Siirrettävä kiintolevy	
Tyyppi	Malli
	HITEC-HITC25CG
	iPod Video 80G
	NuSLIM NS320C+
	Toponepower TB-35C2
	UCI SA350-T
	Vantec NST-755UF-BK
	Zynet HD-D5-U2FW

Smart Card	
Tyyppi	Malli
SD	SanDisk Ultrall 2GB
	Transcend TS512MUSD
	Transcend TS2GSDC
	Transcend TS4GSD150
	Kingston SD 512M
Smart Card	
Tyyppi	Malli
SD	Kingston Mini SD/2GB
	Kingston SD/2GB
	Apacer SD/60x/1G
	Apacer SD/60x/2G
	Kingston Mini SD 4GB
MMC	Kingmax 64MB MMC
	Transcend TS128MRMMC
	Transcend TS1GRMMC4
	Transcend TS512MMCM
	Transcend TS2GMMC4
	Transcend TS4GMMC4
	POI mobile/1GB
SDHC	Kingston SD/1GBFE
	A-DATA SDHC 4GB
	A-DATA SDHC 8GB
	Kingston SDHC 4GB
	PNY SDHC 4GB
	POI SDHC 4GB
	SanDisk SDHC 4GB
	SanDisk ultrall SDHC 4GB
	Toshiba M01GR4W 1GB
	Toshiba M02GR4W 2GB
	Toshiba M04GR4W 4GB
	Toshiba M08GR4W 8GB
	Transcend TS4GSDHC6
	Transcend TS8GSDHC6
Kaiutinelaitteet	
Tyyppi	Malli
Linjalähtö	Altec Lansing 5100
	Altec Lansing VS-2120
	JS JY5000
	Logitech S100
	Ozaki NU926
USB 1.1	Yamaha YST-MS35D
	Logitech V10
Skannerilaitteet	
Tyyppi	Malli
USB 1.1	Epson Perfection 1650 Photo
USB 2.0	Canon CanoScan LiDE30
	Epson Stylus CX3700
	Epson Perfection 4990 Photo
Äänisovittimet	
Tyyppi	Malli
USB 2.0	Mediatek Audimax F1

USB-flash-levy	
Tyyppi	Malli
USB 2.0	Adata MyFlash
	Adata PD10
	Apacer HA202 2G Flash
	Apacer AH221
	Apacer AH320
	ASUS Ai-FLASH V
	Kingston DTR
	PQI U172P
	PQI U230
	Sandisk SDCZ6
	TRANSCEND JetFlash V10
	Transcend JetFlash V20
	Transcend JF168
USB-keskitinlaitteet	
Tyyppi	Malli
USB 2.0	ELECOM U2H-MN4BBU
	SANWA-206W
Langattoman verkon liityntäpiste	
Tyyppi	Malli
AP	ASUS WL-500W
	ASUS WL-320GP
	Buffalo WHR-G54S
	Corega CG-WLBARAG2
	D-Link DI-624
	D-Link DIR-635
	D-Link DIR-655
	Linksys WRT54G
Langattoman verkon liityntäpiste	
Tyyppi	Malli
Tukipiste	Netgear WPN824
	SMC SMCWBR14-N
	Zyxel NBG-415N
	Corega CG-WLBARGLV2
	Corega CG-WLBARGNR
	Pci GW-AP54P
	Pci BLW-HPMM-U
	Pci MZK-W04N
	Zyxel P-330W
	Zyxel P-336M
	SMC WBR11-G
	SMC SMCWBR14T-G2
	D-Link DWL-G700AP
	D-LinkDGL-4300
	D-LinkDIR-451
	D-LinkDIR-300
	D-LinkDIR-615
	D-LinkDI-624S
	Zyxel P-334SH
	Zyxel P-320W
	Corega CG-WLNSC1000
	PCL BLW-54MF
	PCI BLW-54MR
	Buffalo WHR-HP-G54
	Lemel LM-WLG6400
	Belkin F5D9230-4

Langattomat Ethernet-sovittimet	
Tyyppi	Malli
USB 2.0	ASUS WL-167G
	PCI GW-US300MiniW
3G WLAN -sovitin	
Tyyppi	Malli
USB	ASUS T500
	Amoi H01
	HUAWEI E220
	PAH A91
100 BaseTx -Ethernet-sovittimet	
Tyyppi	Malli
USB 2.0	Billionton USB2AR2

Langaton käyttökanava eri alueilla

Pohjois-Amerikka	2.412-2.462 GHz	Ch01 – Ch11
Japani	2.412-2.484 GHz	Ch01 – Ch14
Eurooppa ETSI	2.412-2.472 GHz	Ch01 – Ch13

Ranskan rajoitetut langattoman taajuuskaistat

Joillakin Ranskan alueilla on rajoitettu taajuuskaista. Pahimmat maksimit valtuutettuna tehona sisällä ovat:

- 10 mW koko 2,4 GHz -kaistalle (2400 MHz–2483,5 MHz)
- 100 mW taajuuksille väliltä 2446,5 MHz ja 2483,5 MHz



Kanavat 10 – 13 käyttävät yksin kaistaa 2446,6 MHz – 2483,5 MHz.

Ulkokäyttöön on muutama mahdollisuus: Yksityisellä alueella tai julkisten henkilöiden yksityisellä alueella käyttö vaatii etukäteisvaltuutuksen puolustusministeriöltä, ja valtuutettu maksimiteho on 100 mW kaistalla 2446,5 – 2483,5 MHz. Käyttö ulkona julkisella alueella ei ole sallittua.

Alla luetelluilla alueilla koko 2,4 GHz -kaistalla:

- Valtuutettu maksimiteho sisällä on 100 mW
- Valtuutettu maksimiteho ulkona on 10 mW

Alueilla, jotka käyttävät kaistaa 2400 – 2483,5 MHz sallitaan EIRP, joka on alle 100 mW sisällä ja alle 10 mW ulkona:

01 Ain Orientales	02 Aisne	03 Allier
05 Hautes Alpes	08 Ardennes	09 Ariège
11 Aude	12 Aveyron	16 Charente
24 Dordogne	25 Doubs	26 Drôme
32 Gers	36 Indre	37 Indre et Loire
41 Loir et Cher	45 Loiret	50 Manche
55 Meuse	58 Nièvre	59 Nord

60 Oise	61 Orne	63 Puy du Dôme
64 Pyrénées Atlantique	66 Pyrénées	67 Bas Rhin
68 Haut Rhin	70 Haute Saône	
71 Saône et Loire	75 Paris	
82 Tarn et Garonne	84 Vaucluse	88 Vosges
89 Yonne	90 Territoire de Belfort	
94 Val de Marne		

Tämä vaatimus muuttuu todennäköisesti ajan myötä ja antaa käyttää langatonta verkkokorttia useammilla Ranskan alueilla. Tarkista viimeisimmät tiedot ART:lta (www.art-telecom.fr).



Langaton verkkokortti lähettää alle 100 mW, mutta yli 10 mW.

Virtaturvallisuusvaatimus

Tuotteiden, joiden sähkövirtaluokitus on jopa 6 A ja jotka painavat yli 3 kiloa, tulee käyttää hyväksytyjä virtajohtoja, jotka ovat vähintään: H05VV-F, 3G, 0,75 mm² or H05VV-F, 2G, 0,75 mm²



Ylivedetty roskapönttö -symboli tarkoittaa, että tuotetta (sähkö- tai elektroniikkalaitetta tai elohopeaa sisältävää nappiparistoa) ei saa hävittää tavallisen kotitalousjätteen mukana. Tarkista paikalliset säädökset sähkölaitteiden hävittämisestä.

Pohjoismainen litium-varoitus (litium-ioni-akuille)

CAUTION! Danger of explosion if battery is incorrectly replaced. Replace only with the same or equivalent type recommended by the manufacturer. Dispose of used batteries according to the manufacturer's instructions. (English)

ATTENZIONE! Rischio di esplosione della batteria se sostituita in modo errato. Sostituire la batteria con una di tipo uguale o equivalente consigliata dalla fabbrica. Non disperdere le batterie nell'ambiente. (Italian)

VORSICHT! Explosionsgefahr bei unsachgemäßen Austausch der Batterie. Ersatz nur durch denselben oder einem vom Hersteller empfohlenem ähnlichen Typ. Entsorgung gebrauchter Batterien nach Angaben des Herstellers. (German)

ADVARSEL! Lithiumbatteri - Eksplosionsfare ved fejlagtig håndtering. Udskiftning må kun ske med batteri af samme fabrikat og type. Levér det brugte batteri tilbage til leverandøren. (Danish)

WARNING! Explosionsfara vid felaktigt batteribyte. Använd samma batterityp eller en ekvivalent typ som rekommenderas av apparattillverkaren. Kassera använt batteri enligt fabrikantens instruktion. (Swedish)

VAROITUS! Paristo voi räjähtää, jos se on virheellisesti asennettu. Vaihda paristo ainoastaan laitevalmistajan suositteluun tyyppiin. Hävitä käytetty paristo valmistajan ohjeiden mukaisesti. (Finnish)

ATTENTION! Il y a danger d'explosion s'il y a remplacement incorrect de la batterie. Remplacer uniquement avec une batterie du même type ou d'un type équivalent recommandé par le constructeur. Mettre au rebut les batteries usagées conformément aux instructions du fabricant. (French)

ADVARSEL! Eksplosjonsfare ved feilaktig skifte av batteri. Benytt samme batteritype eller en tilsvarende type anbefalt av apparatfabrikanten. Brukte batterier kasseres i henhold til fabrikantens instruksjoner. (Norwegian)

標準品以外の使用は、危険の元になります。交換品を使用する場合、製造者に指定されるものを使って下さい。製造者の指示に従って処理して下さい。(Japanese)

CTR 21 -hyväksyntä (Eee PC:lle, jossa on sisäinen modeemi)

Tanska



„Udstyret er i henhold til Rådets beslutning 98/482/EF EU-godkendt til at blive opkoblet på de offentlige telefonnet som enkeltforbundet terminal. På grund af forskelle mellem de offentlige telefonnet i de forskellige lande giver godkendelsen dog ikke i sig selv ubetinget garanti for, at udstyret kan fungere korrekt på samtlige nettermineringspunkter på de offentlige telefonnet.

I tilfælde af problemer bør De i første omgang henvende Dem til leverandøren af udstyret.

Hollanti



„Dit apparaat is goedgekeurd volgens Beschikking 98/482/EG van de Raad voor de pan-Europese aansluiting van eenvoudige eindapparatuur op het openbare geschakelde telefoonnetwerk (PSTN). Gezien de verschillen tussen de individuele PSTN's in de verschillende landen, biedt deze goedkeuring op zichzelf geen onvoorwaardelijke garantie voor een succesvolle werking op elk PSTN-netwerkaansluitpunt.

Neem bij problemen in eerste instantie contact op met de leverancier van het apparaat.

Englanti



„The equipment has been approved in accordance with Council Decision 98/482/EC for pan-European single terminal connection to the public switched telephone network (PSTN). However, due to differences between the individual PSTNs provided in different countries, the approval does not, of itself, give an unconditional assurance of successful operation on every PSTN network termination point.

In the event of problems, you should contact your equipment supplier in the first instance.

Suomi



„Tämä laite on hyväksytty neuvoston päätöksen 98/482/EY mukaisesti liitettäväksi yksittäisenä laitteena yleiseen kytkentäiseen puhelinverkkoon (PSTN) EU:n jäsenvaltioissa. Eri maiden yleisten kytkentäisten puhelinverkojen välillä on kuitenkin eroja, joten hyväksyntä ei sellaisenaan takaa häiriötöntä toimintaa kaikkien yleisten kytkentäisten puhelinverkojen liittymispisteissä.

Ongelmien ilmetessä otakaa viipymättä yhteyttä laitteen toimittajaan.

Ranska



„Cet équipement a reçu l'agrément, conformément à la décision 98/482/CE du Conseil, concernant la connexion paneuropéenne de terminal unique aux réseaux téléphoniques publics communis (RTPC). Toutefois, comme il existe des différences d'un pays à l'autre entre les RTPC, l'agrément en soi ne constitue pas une garantie absolue de fonctionnement optimal à chaque point de terminaison du réseau RTPC.

En cas de problème, vous devez contacter en premier lieu votre fournisseur.

Saksa



„Dieses Gerät wurde gemäß der Entscheidung 98/482/EG des Rates europaweit zur Anschaltung als einzelne Endeinrichtung an das öffentliche Fernsprechnet zugelassen. Aufgrund der zwischen den öffentlichen Fernsprechnetzen verschiedener Staaten bestehenden Unterschiede stellt diese Zulassung an sich jedoch keine unbedingte Gewähr für einen erfolgreichen Betrieb des Geräts an jedem Netzabschlußpunkt dar.

Falls beim Betrieb Probleme auftreten, sollten Sie sich zunächst an Ihren Fachhändler wenden.

Kreikka



„Ο εξοπλισμός έχει εγκριθεί για πανευρωπαϊκή σύνδεση μεμονωμένου περιπατικού με το δημόσιο τηλεφωνικό δίκτυο μεταγωγής (PSTN), σύμφωνα με την απόφαση 98/482/ΕΚ του Συμβουλίου. Ωστόσο, επειδή υπάρχουν διαφορές μεταξύ των εθνικών PSTN που παρέχονται σε διάφορες χώρες, η έγκριση δεν παρέχει από μόνη της ανεπιφύλακτη εξασφάλιση επαρκούς λειτουργίας σε κάθε σημείο απόληξης του δικτύου PSTN.

Εάν ανακύψουν προβλήματα, θα πρέπει κατ' αρχάς να απευθύνεστε στον προμηθευτή του εξοπλισμού σας.

Italia



„La presente apparecchiatura terminale è stata approvata in conformità della decisione 98/482/CE del Consiglio per la connessione paneuropea come terminale singolo ad una rete analogica PSTN. A causa delle differenze tra le reti dei differenti paesi, l'approvazione non garantisce però di per sé il funzionamento corretto in tutti i punti di terminazione di rete PSTN.

In caso di problemi contattare in primo luogo il fornitore del prodotto.

Portugali



„Este equipamento foi aprovado para ligação pan-europeia de um único terminal à rede telefónica pública comutada (RTPC) nos termos da Decisão 98/482/CE. No entanto, devido às diferenças existentes entre as RTPC dos diversos países, a aprovação não garante incondicionalmente, por si só, um funcionamento correcto em todos os pontos terminais da rede da RTPC.

Em caso de problemas, deve entrar-se em contacto, em primeiro lugar, com o fornecedor do equipamento.

Espanja



«Este equipo ha sido homologado de conformidad con la Decisión 98/482/CE del Consejo para la conexión paneuropea de un terminal simple a la red telefónica pública conmutada (RTPC). No obstante, a la vista de las diferencias que existen entre las RTPC que se ofrecen en diferentes países, la homologación no constituye por sí sola una garantía incondicional de funcionamiento satisfactorio en todos los puntos de terminación de la red de una RTPC.

En caso de surgir algún problema, procede ponerse en contacto en primer lugar con el proveedor del equipo.»

Ruotsi



“Utrustningen har godkänts i enlighet med rådets beslut 98/482/EG för all europeisk anslutning som enskild terminal till det allmänt tillgängliga kopplade telenätet (PSTN). På grund av de skillnader som finns mellan telenätet i olika länder utgör godkännandet emellertid inte i sig självt en absolut garanti för att utrustningen kommer att fungera tillfredsställande vid varje telenätsanslutningspunkt.

Om problem uppstår bör ni i första hand kontakta leverantören av utrustningen.*

GNU General Public License

Licensing Information

This product includes copyrighted third-party software licensed under the terms of the GNU General Public License. See The GNU General Public License for the exact terms and conditions of this license.

Specially, the following parts of this product are subject to the GNU GPL:

- The Linux operating system kernel
- Firefox
- Kworldclock
- Pidgin
- KCal
- Kontact
- KSnapshot
- Thunderbird
- Knotes
- Kalzium
- Kstars
- Tux Typing
- KMessedWords
- KHangMan
- Kbruch
- Tux, of Math Command
- Kig
- KmPlot
- mtPaint
- Tux Paint
- KPatience
- Frozen Bubble
- Crack Attack
- GNOME Sudoku
- KTuberling
- LTris
- The KControl Xprinters Module
- The KControl Clock Module
- GSynaptics

All listed software packages are copyright by their respective authors. Refer to the source code for detailed information.

ASUSTeK COMPUTER Inc. has exposed the full source code of the GPL licensed software, including any scripts to control compilation and installation of the object code. All future firmware updates will also be accompanied with their respective source code. For more information on how you can obtain our open source code, visit our website (<http://support.asus.com.tw/download/>).

GNU GENERAL PUBLIC LICENSE

Version 2, June 1991

Copyright (C) 1989, 1991 Free Software Foundation, Inc.,

51 Franklin Street, Fifth Floor, Boston, MA 02110-1301 USA

Everyone is permitted to copy and distribute verbatim copies of this license document, but changing it is not allowed.

Preamble

The licenses for most software are designed to take away your freedom to share and change it. By contrast, the GNU General Public License is intended to guarantee your freedom to share and change free software--to make sure the software is free for all its users. This General Public License applies to most of the Free Software Foundation's software and to any other program whose authors commit to using it. (Some other Free Software Foundation software is covered by the GNU Lesser General Public License instead.) You can apply it to your programs, too.

When we speak of free software, we are referring to freedom, not price. Our General Public Licenses are designed to make sure that you have the freedom to distribute copies of free software (and charge for this service if you wish), that you receive source code or can get it if you want it, that you can change the software or use pieces of it in new free programs; and that you know you can do these things.

To protect your rights, we need to make restrictions that forbid anyone to deny you these rights or to ask you to surrender the rights. These restrictions translate to certain responsibilities for you if you distribute copies of the software, or if you modify it.

For example, if you distribute copies of such a program, whether gratis or for a fee, you must give the recipients all the rights that you have. You must make sure that they, too, receive or can get the source code. And you must show them these terms so they know their rights.

We protect your rights with two steps: (1) copyright the software, and (2) offer you this license which gives you legal permission to copy, distribute and/or modify the software.

Also, for each author's protection and ours, we want to make certain that everyone understands that there is no warranty for this free software. If the software is modified by someone else and passed on, we want its recipients to know that what they have is not the original, so that any problems introduced by others will not reflect on the original authors' reputations.

Finally, any free program is threatened constantly by software patents. We wish to avoid the danger that redistributors of a free program will individually obtain patent licenses, in effect making the program proprietary. To prevent this, we have made it clear that any patent must be licensed for everyone's free use or not licensed at all.

The precise terms and conditions for copying, distribution and modification follow.

TERMS AND CONDITIONS FOR COPYING, DISTRIBUTION AND MODIFICATION

0. This License applies to any program or other work which contains a notice placed by the copyright holder saying it may be distributed under the terms of this General Public License. The "Program", below, refers to any such program or work, and a "work based on the Program" means either the Program or any derivative work under copyright law: that is to say, a work containing the Program or a portion of it, either verbatim or with modifications and/or translated into another language. (Hereinafter, translation is included without limitation in the term "modification".) Each licensee is addressed as "you".

Activities other than copying, distribution and modification are not covered by this License; they are outside its scope. The act of running the Program is not restricted, and the output from the Program is covered only if its contents constitute a work based on the Program (independent of having been made by running the Program). Whether that is true depends on what the Program does.

1. You may copy and distribute verbatim copies of the Program's source code as you receive it, in any medium, provided that you conspicuously and appropriately publish on each copy an appropriate copyright notice and disclaimer of warranty; keep intact all the notices that refer to this License and to the absence of any warranty; and give any other recipients of the Program a copy of this License along with the Program.

You may charge a fee for the physical act of transferring a copy, and you may at your option offer warranty protection in exchange for a fee.

2. You may modify your copy or copies of the Program or any portion of it, thus forming a work based on the Program, and copy and distribute such modifications or work under the terms of Section 1 above, provided that you also meet all of these conditions:

- a) You must cause the modified files to carry prominent notices stating that you changed the files and the date of any change.
- b) You must cause any work that you distribute or publish, that in whole or in part contains or is derived from the Program or any part thereof, to be licensed as a whole at no charge to all third parties under the terms of this License.
- c) If the modified program normally reads commands interactively when run, you must cause it, when started running for such interactive use in the most ordinary way, to print or display an announcement including an appropriate copyright notice and a notice that there is no warranty (or else, saying that you provide a warranty) and that users may redistribute the program under these conditions, and telling the user how to view a copy of this License. (Exception: if the Program itself is interactive but does not normally print such an announcement, your work based on the Program is not required to print an announcement.)

These requirements apply to the modified work as a whole. If identifiable sections of that work are not derived from the Program, and can be reasonably considered independent and separate works in themselves, then this License, and its terms, do not apply to those sections when you distribute them as separate works. But when you distribute the same sections as part of a whole which is a work based on the Program, the distribution of the whole must be on the terms of this License, whose permissions for other licensees extend to the entire whole, and thus to each and every part regardless of who wrote it.

Thus, it is not the intent of this section to claim rights or contest your rights to work written entirely by you; rather, the intent is to exercise the right to control the distribution of derivative or collective works based on the Program.

In addition, mere aggregation of another work not based on the Program with the Program (or with a work based on the Program) on a volume of a storage or distribution medium does not bring the other work under the scope of this License.

3. You may copy and distribute the Program (or a work based on it, under Section 2) in object code or executable form under the terms of Sections 1 and 2 above provided that you also do one of the following:

- a) Accompany it with the complete corresponding machine-readable source code, which must be distributed under the terms of Sections 1 and 2 above on a medium customarily used for software interchange; or,
- b) Accompany it with a written offer, valid for at least three years, to give any third party, for a charge no more than your cost of physically performing source distribution, a complete machine-readable copy of the corresponding source code, to be distributed under the terms of Sections 1 and 2 above on a medium customarily used for software interchange; or,

- c) Accompany it with the information you received as to the offer to distribute corresponding source code. (This alternative is allowed only for noncommercial distribution and only if you received the program in object code or executable form with such an offer, in accord with Subsection b above.)

The source code for a work means the preferred form of the work for making modifications to it. For an executable work, complete source code means all the source code for all modules it contains, plus any associated interface definition files, plus the scripts used to control compilation and installation of the executable. However, as a special exception, the source code distributed need not include anything that is normally distributed (in either source or binary form) with the major components (compiler, kernel, and so on) of the operating system on which the executable runs, unless that component itself accompanies the executable.

If distribution of executable or object code is made by offering access to copy from a designated place, then offering equivalent access to copy the source code from the same place counts as distribution of the source code, even though third parties are not compelled to copy the source along with the object code.

4. You may not copy, modify, sublicense, or distribute the Program except as expressly provided under this License. Any attempt otherwise to copy, modify, sublicense or distribute the Program is void, and will automatically terminate your rights under this License. However, parties who have received copies, or rights, from you under this License will not have their licenses terminated so long as such parties remain in full compliance.

5. You are not required to accept this License, since you have not signed it. However, nothing else grants you permission to modify or distribute the Program or its derivative works. These actions are prohibited by law if you do not accept this License. Therefore, by modifying or distributing the Program (or any work based on the Program), you indicate your acceptance of this License to do so, and all its terms and conditions for copying, distributing or modifying the Program or works based on it.

6. Each time you redistribute the Program (or any work based on the Program), the recipient automatically receives a license from the original licensor to copy, distribute or modify the Program subject to these terms and conditions. You may not impose any further restrictions on the recipients' exercise of the rights granted herein. You are not responsible for enforcing compliance by third parties to this License.

7. If, as a consequence of a court judgment or allegation of patent infringement or for any other reason (not limited to patent issues), conditions are imposed on you (whether by court order, agreement or otherwise) that contradict the conditions of this License, they do not excuse you from the conditions of this License. If you cannot distribute so as to satisfy simultaneously your obligations under this License and any other pertinent obligations, then as a consequence you may not distribute the Program at all. For example, if a patent license would not permit royalty-free redistribution of the Program by all those who receive copies directly or indirectly through you, then the only way you could satisfy both it and this License would be to refrain entirely from distribution of the Program.

If any portion of this section is held invalid or unenforceable under any particular circumstance, the balance of the section is intended to apply and the section as a whole is intended to apply in other circumstances.

It is not the purpose of this section to induce you to infringe any patents or other property right claims or to contest validity of any such claims; this section has the sole purpose of protecting the integrity of the free software distribution system, which is implemented by public license practices. Many people have made generous contributions to the wide range of software distributed through that system in reliance on consistent application of that system; it is up to the author/donor to decide if he or she is willing to distribute software through any other system and a licensee cannot impose that choice.

This section is intended to make thoroughly clear what is believed to be a consequence of the rest of this License.

8. If the distribution and/or use of the Program is restricted in certain countries either by patents or by copyrighted interfaces, the original copyright holder who places the Program under this License may add an explicit geographical distribution limitation excluding those countries, so that distribution is permitted only in or among countries not thus excluded. In such case, this License incorporates the limitation as if written in the body of this License.

9. The Free Software Foundation may publish revised and/or new versions of the General Public License from time to time. Such new versions will be similar in spirit to the present version, but may differ in detail to address new problems or concerns.

Each version is given a distinguishing version number. If the Program specifies a version number of this License which applies to it and "any later version", you have the option of following the terms and conditions either of that version or of any later version published by the Free Software Foundation. If the Program does not specify a version number of this License, you may choose any version ever published by the Free Software Foundation.

10. If you wish to incorporate parts of the Program into other free programs whose distribution conditions are different, write to the author to ask for permission. For software which is copyrighted by the Free Software Foundation, write to the Free Software Foundation; we sometimes make exceptions for this. Our decision will be guided by the two goals of preserving the free status of all derivatives of our free software and of promoting the sharing and reuse of software generally.

NO WARRANTY

11. BECAUSE THE PROGRAM IS LICENSED FREE OF CHARGE, THERE IS NO WARRANTY FOR THE PROGRAM, TO THE EXTENT PERMITTED BY APPLICABLE LAW. EXCEPT WHEN OTHERWISE STATED IN WRITING THE COPYRIGHT HOLDERS AND/OR OTHER PARTIES PROVIDE THE PROGRAM "AS IS" WITHOUT WARRANTY OF ANY KIND, EITHER EXPRESSED OR IMPLIED, INCLUDING, BUT NOT LIMITED TO, THE IMPLIED WARRANTIES OF MERCHANTABILITY AND FITNESS FOR A PARTICULAR PURPOSE. THE ENTIRE RISK AS TO THE QUALITY AND PERFORMANCE OF THE PROGRAM IS WITH YOU. SHOULD THE PROGRAM PROVE DEFECTIVE, YOU ASSUME THE COST OF ALL NECESSARY SERVICING, REPAIR OR CORRECTION.

12. IN NO EVENT UNLESS REQUIRED BY APPLICABLE LAW OR AGREED TO IN WRITING WILL ANY COPYRIGHT HOLDER, OR ANY OTHER PARTY WHO MAY MODIFY AND/OR REDISTRIBUTE THE PROGRAM AS PERMITTED ABOVE, BE LIABLE TO YOU FOR DAMAGES, INCLUDING ANY GENERAL, SPECIAL, INCIDENTAL OR CONSEQUENTIAL DAMAGES ARISING OUT OF THE USE OR INABILITY TO USE THE PROGRAM (INCLUDING BUT NOT LIMITED TO LOSS OF DATA OR DATA BEING RENDERED INACCURATE OR LOSSES SUSTAINED BY YOU OR THIRD PARTIES OR A FAILURE OF THE PROGRAM TO OPERATE WITH ANY OTHER PROGRAMS), EVEN IF SUCH HOLDER OR OTHER PARTY HAS BEEN ADVISED OF THE POSSIBILITY OF SUCH DAMAGES.

END OF TERMS AND CONDITIONS

How to Apply These Terms to Your New Programs

If you develop a new program, and you want it to be of the greatest possible use to the public, the best way to achieve this is to make it free software which everyone can redistribute and change under these terms.

To do so, attach the following notices to the program. It is safest to attach them to the start of each source file to most effectively convey the exclusion of warranty; and each file should have at least the "copyright" line and a pointer to where the full notice is found.

<one line to give the program's name and a brief idea of what it does.>
Copyright (C) <year> <name of author>

This program is free software; you can redistribute it and/or modify it under the terms of the GNU General Public License as published by the Free Software Foundation; either version 2 of the License, or (at your option) any later version.

This program is distributed in the hope that it will be useful, but WITHOUT ANY WARRANTY; without even the implied warranty of MERCHANTABILITY or FITNESS FOR A PARTICULAR PURPOSE. See the GNU General Public License for more details.

You should have received a copy of the GNU General Public License along with this program; if not, write to the Free Software Foundation, Inc., 51 Franklin Street, Fifth Floor, Boston, MA 02110-1301 USA.

Also add information on how to contact you by electronic and paper mail.

If the program is interactive, make it output a short notice like this when it starts in an interactive mode:

Gnomovision version 69, Copyright (C) year name of author
Gnomovision comes with ABSOLUTELY NO WARRANTY; for details type `show w'. This is free software, and you are welcome to redistribute it under certain conditions; type `show c' for details.

The hypothetical commands ``show w'` and ``show c'` should show the appropriate parts of the General Public License. Of course, the commands you use may be called something other than ``show w'` and ``show c'`; they could even be mouse-clicks or menu items--whatever suits your program.

You should also get your employer (if you work as a programmer) or your school, if any, to sign a "copyright disclaimer" for the program, if necessary. Here is a sample; alter the names:

Yoyodyne, Inc., hereby disclaims all copyright interest in the program ``Gnomovision'` (which makes passes at compilers) written by James Hacker.

<signature of Ty Coon>, 1 April 1989

Ty Coon, President of Vice

This General Public License does not permit incorporating your program into proprietary programs. If your program is a subroutine library, you may consider it more useful to permit linking proprietary applications with the library. If this is what you want to do, use the GNU Lesser General Public License instead of this License.

Tekijänoikeustiedot

Tämän ohjekirjan mitään osaa, mukaan lukien siinä kuvatut tuotteet ja ohjelmistot, ei saa kopioida, siirtää, kirjata, varastoida hakujärjestelmään tai kääntää millekään kielelle missään muodossa tai millään keinoin, lukuun ottamatta ostajan varmuuskopiona säilyttämää asiakirjaa, ilman erillistä kirjallista lupaa ASUSTeK COMPUTER INC:ltä ("ASUS").

ASUS TARJOAA MANUAALIN "SELLAISENAAN" ILMAN MINKÄÄNLAISTA TAKUUTA, ILMAISTUA TAI HILJAISTA, SISÄLTÄEN MUTTEI NIIHIN RAJOITTUEN HILJAISEN TAKUUN KAUPALLISESTI HYVÄKSYTTÄVÄSTÄ LAADUSTA TAI SOVELTUVUUDESTA TIETTYYN TARKOITUKSEEN. MISSÄÄN TILANTEESSA ASUS, SEN JOHTAJAT, TYÖNTEKIJÄT TAI AGENTIT EIVÄT VOI OLLA VASTUUSSA MISTÄÄN EPÄSUORISTA, ERITYISISTÄ, SATUNNAISISTA TAI SEURAUKSELLISISTA VAHINGOISTA (MUKAAN LUKIEN LIIKEVOITTOJEN TAI LIIKETOIMIEN MENETYS, TIETOJEN MENETYS TAI LIIKETOIMIEN KESKEYTYMINEN TAI MUU VASTAAVA), VAIKKA ASUS OLISI SAANUT TIEDOT SELLAISTEN VAHINKOJEN MAHDOLLISUUDESTA TÄMÄN OHJEKIRJAN TAI TUOTTEEN MAHDOLLISTEN VIRHEIDEN TAI VIKOJEN TAKIA.

Tässä ohjekirjassa esiintyvät tuotteet ja yritysnimet saattavat olla omistajiensa rekisteröimiä tavaramerkkejä tai tekijänoikeuksia, ja niitä käytetään vain tunnistamiseen tai selittämiseen ja omistajien hyödyksi ilman aikeita rikkomuksiin.

TÄMÄN KÄYTTÖOPPAAN SISÄLTÄMÄT TIEDOT OVAT VAIN TIEDOKSI JA NE VOIVAT VAIHTUA KOSKA TAHANSA ILMAN ERILLISTÄ HUOMAUTUSTA EIKÄ NIITÄ VOI PITÄÄ SITOUMUKSENA ASUKSELTA. ASUS EI OLE MISSÄÄN VASTUUSSA MAHDOLLISISTA VIRHEISTÄ TAI EPÄTARKKUUKSISTA, JOITA TÄSSÄ OHJEKIRJASSA SAATTA A OLLA, MUKAAN LUKIEN SIINÄ KUVATUT TUOTTEET JA OHJELMAT.

Copyright © 2007 ASUSTeK COMPUTER INC. Kaikki oikeudet pidätetään.

Vastuusrajoitus

Joissakin olosuhteissa saatat olla oikeutettu korvauksiin, jotka ASUS maksaa. Sellaisessa tilanteessa, riippumatta minkä vuoksi olet oikeutettu korvauksiin, ASUS ei ole vastuussa kuin ruumiillisista vammoista (mukaan lukien kuolema) ja vahingoista todelliseen ja fyysiseen omaisuuteen, tai muuhun todelliseen ja suoraan vahinkoon, joka aiheutuu laillisten toimien ohittamisesta tai virheellistä totetutuksesta tämän Takuulausekkeen alaisena, kunkin tuotteen sopimushintaan ast.

ASUS on vastuussa vain tai hyvittää vain menetyksesi, vahinkosi tai vaatimuksesi sopimuksen tai rikkomuksen mukaan tämän Takuulausannon alaisena.

Tämä rajoitus pätee myös ASUKSEN toimittajiin ja sen jälleenmyyjiin. Se on maksimi, jonka ASUS, sen toimittajat ja jälleenmyyjäsi ovat yhteensä vastuussa.

MISSÄÄN TILANTEESSA ASUS EI OLE VASTUUSSA MISTÄÄN SEURAAVISTA: (1) KOLMANNEN OSAPUOLEN VAATIMUKSET SINUA VASTAAN VAHINKOJA VARTEN; (2) TIETOJEN TAI TALLENNUKSIEN MENETYS TAI VAHINGOITTUMINEN TAI (3) ERITYINEN, SATUNNAINEN TAI EPÄSUORA VAHINKO TAI TALOUDELLINEN SEURAAMUS (MUKAAN LUKIEN MENETYS TULOT TAI SÄÄSTÖT) , VAIKKA ASUS, SEN TOIMITTAJAT TAI JÄLLEENMYYJÄSI OLISI OLLUT TIETOINEN NIIDEN MAHDOLLISUUDESTA.

Palvelu ja tuki

Käy monikielisellä verkkosivustollamme osoitteessa **<http://support.asus.com>**