

*Eee PC*

# Schnellanleitung

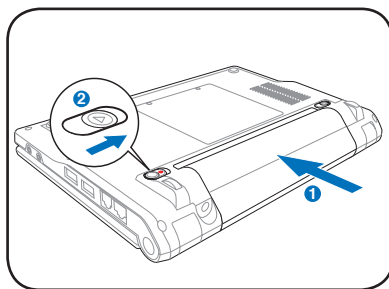
Eee PC 900 Series



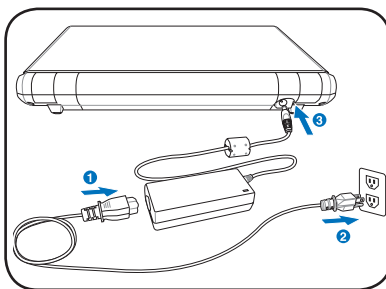
# Eee PC einschalten

Hier finden Sie eine kurze Einführung in die Benutzung Ihres Eee PC. Detailliertere Informationen finden Sie im ausführlichen Handbuch.

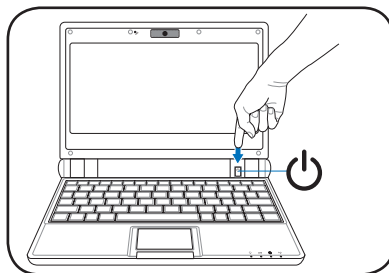
## 1. Akkupack installieren



## 2. Netzteil anschließen



## 3. Eee PC einschalten



Es können Schäden auftreten, wenn Sie versuchen, Ihren Eee PC mit einem anderen Netzteil zu betreiben. Ein defektes Netzteil kann sowohl Ihre Akkus als auch den Eee PC schwer beschädigen.



Achten Sie beim Öffnen des LCD-Bildschirms darauf, den Bildschirm nicht bis auf den Tisch hinab zu drücken; die Scharniere können brechen! Heben Sie Ihren Eee PC niemals am LCD-Bildschirm an!



Vergessen Sie nicht, den Akku komplett aufzuladen, bevor Sie ihn zum ersten Mal benutzen - und auch dann, wenn er vollständig entladen ist. Dadurch verlängern Sie die Lebenszeit des Akkus.

## Statusanzeigen

Die Statusanzeigen informieren Sie über verschiedene Hardware- und Softwarezustände.



Betriebsanzeige



Akkustandanzeige



Festplattenanzeige (SSD)




WLAN-Anzeige

# Eee PC ausschalten

Auf folgende Weise fahren Sie Ihren Eee PC herunter.

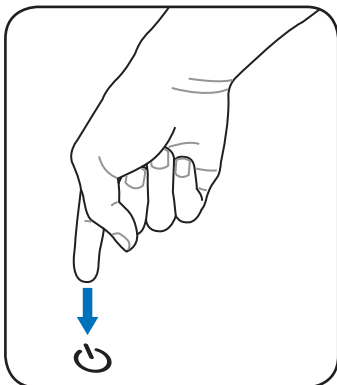
## A.

1. Klicken Sie auf das rote Ausschaltsymbol  im Benachrichtigungsbereich.  
Alternativ können Sie auf **Sofort herunterfahren** im **Einstellungen**-Register klicken und **Herunterfahren** auswählen.
2. Wählen Sie im Dialogfenster **Herunterfahren** aus.
3. Klicken Sie zum Fortfahren auf **OK**.



## B.

Sie können auch kurz auf den Ein-/Ausschalter Ihres Eee PC drücken und das Gerät, wie zuvor beschrieben, herunterfahren.



# Erstbetrieb-Assistent starten

Wenn Sie Ihren Eee PC zum ersten Mal starten, öffnet sich der Erstbetrieb-Assistent automatisch. Dieser Assistent leitet Sie durch die grundlegenden Einrichtungsschritte, mit denen Sie das System an Ihren Geschmack anpassen können. Führen Sie den Assistenten bitte bis zum Ende aus.

1. Wählen Sie **Ich akzeptiere diese Lizenz**, klicken Sie dann zum Fortfahren auf **Weiter**.



2. Geben Sie Ihren **Namen** ein. Klicken Sie zum Fortfahren auf **Weiter**.



3. Folgen Sie den Anweisungen auf dem Bildschirm, führen Sie den Erstbetrieb-Assistenten bis zum Ende aus.

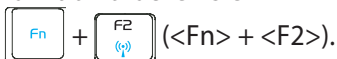


Ihr ASUS Eee PC unterstützt auch das Betriebssystem Windows® XP. In der Bedienungsanleitung finden Sie detaillierte Hinweise und Anmerkungen zur Installation des 32 Bit-Betriebssystems WinXP SP2.

# Netzwerkverbindung konfigurieren

## Drahtlose Netzwerkverbindung (WLAN)

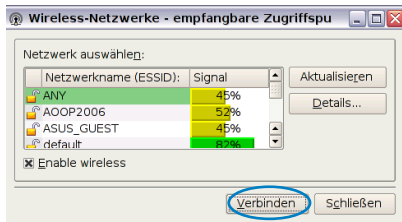
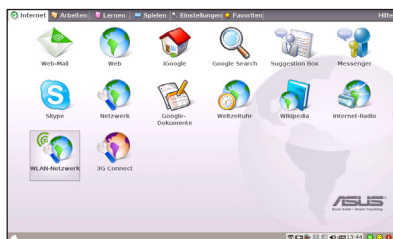
1. Zum Aktivieren der WLAN-Funktion drücken Sie



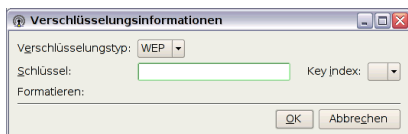
2. Klicken Sie im **Internet-**Register auf **WLAN-Netzwerk**.



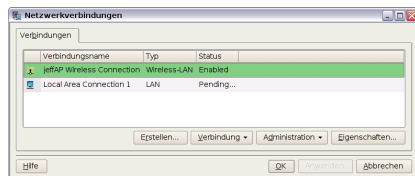
3. Wählen Sie den drahtlosen Zugriffspunkt, mit dem Sie sich verbinden möchten, aus der Liste aus, klicken Sie zum Aufbau der Verbindung auf **Verbinden**. Vergewissern Sie sich, dass das Kästchen vor **Aktiviere wireless** markiert ist.



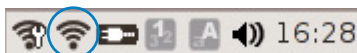
4. Bei der Verbindung müssen Sie eventuell ein Kennwort eingeben.



5. Nachdem die Verbindung hergestellt wurde, wird diese in der Liste angezeigt.



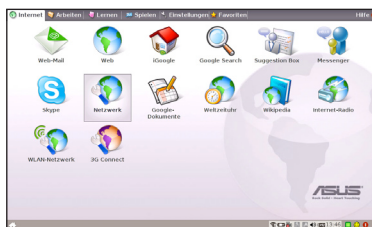
6. Im Benachrichtigungsbereich wird die WLAN-Signalstärke in einer Balkenanzeige dargestellt



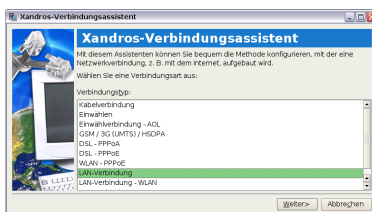
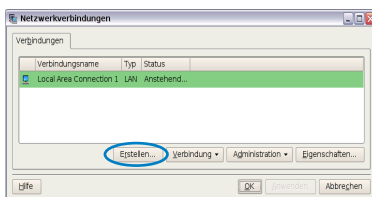
# Lokales Netzwerk (LAN)

## Dynamische IP-Adresse verwenden:

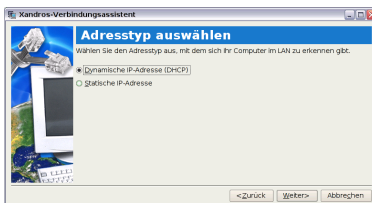
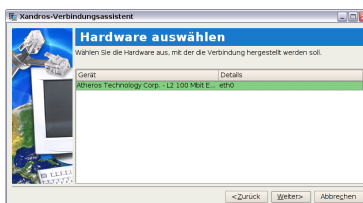
1. Starten Sie die Konfiguration, indem Sie im **Internet-Register Netzwerk** auswählen.



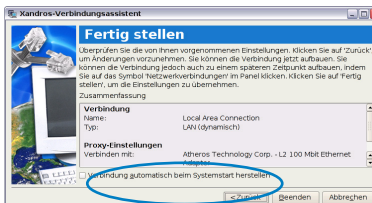
2. Zum Erstellen einer Netzwerkverbindung klicken Sie auf **Erstellen**.
3. Wählen Sie die zu verwendende Verbindung, klicken Sie anschließend auf **Weiter**.



4. Wählen Sie die Hardware, die für diese Verbindung eingesetzt werden soll, klicken Sie anschließend auf **Weiter**.
5. Wählen Sie die erste Option - Dynamische IP-Adresse (DHCP) -, klicken Sie anschließend auf **Weiter**.

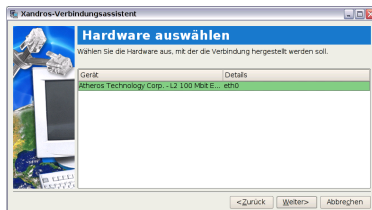
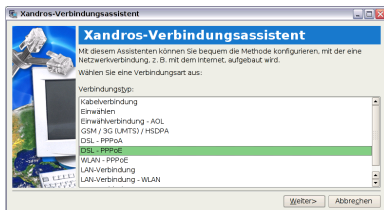


6. Geben Sie einen Namen für diese Verbindung ein und klicken Sie auf **Weiter**.
7. Klicken Sie zum Anwenden der Einstellungen auf **Beenden**, klicken Sie auf **Zurück**, wenn Sie noch Änderungen vornehmen möchten. Klicken Sie auf das Kästchen vor **Verbindung automatisch beim Systemstart herstellen** oder auf das Kästchen vor **Diese Verbindung nach der Fertigstellung starten** - ganz wie Sie möchten.

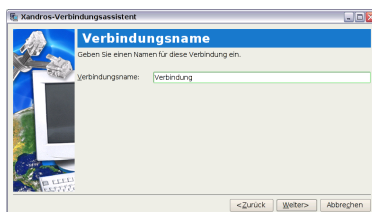


## Point-to-Point Protocol over Ethernet (PPPoE)

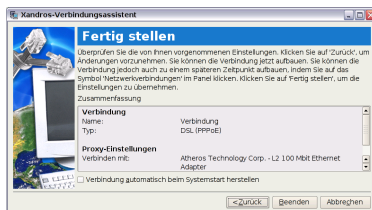
1. Zum Starten der PPPoE-Netzwerkconfiguration wiederholen Sie die Schritte 1 bis 2 unter "Statische IP-Adresse verwenden".
2. Wählen Sie die zu verwendende Verbindung, klicken Sie anschließend auf **Weiter**.
3. Wählen Sie die Hardware, die für diese Verbindung eingesetzt werden soll, klicken Sie anschließend auf **Weiter**.



4. Geben Sie einen Benutzernamen und ein Kennwort ein, klicken Sie anschließend auf **Weiter**.
5. Geben Sie einen Namen für diese Verbindung ein und klicken Sie auf **Weiter**.

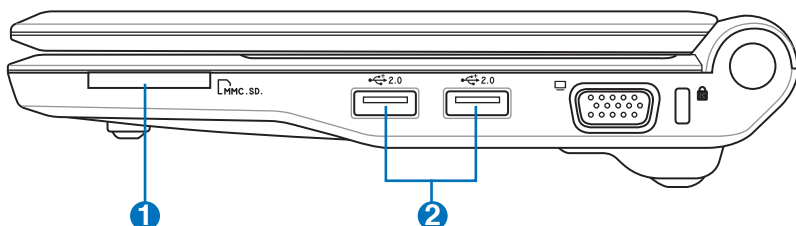


6. Klicken Sie zum Anwenden der Einstellungen auf **Beenden**, klicken Sie auf **Zurück**, wenn Sie noch Änderungen vornehmen möchten.



# Wechseldatenträger anschließen

Wenn Sie möchten, können Sie Wechseldatenträger an Ihren Eee PC anschließen.



## 1 Speicherkartensteckplatz



MMC (Multimedia Card)  
MMC Plus  
RS-MMC (Reduzierte Größe)  
(mit MMC-Adapter)

SD (Secure Digital)  
MiniSD (mit SD-Adapter)

microSD  
SD-Adapter

## 2 2.0 USB-Port (2.0/1.1)

Externes optisches USB-Laufwerk

Externe USB-Festplatte



USB-Flash-Laufwerk





# Auf Ihre Dateien zugreifen

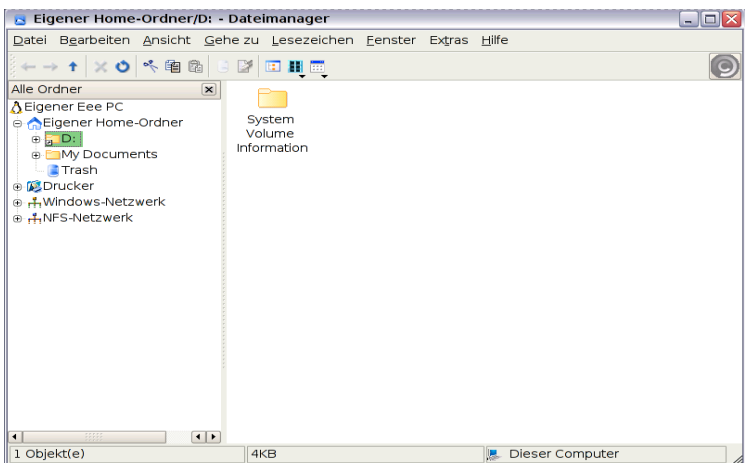
Wenn ein externes USB-Laufwerk angeschlossen ist, können Sie ganz einfach Dateien auf Ihren und von Ihrem Eee PC übertragen. Weitere Informationen dazu finden Sie in den folgenden Abschnitten.

## Dateimanager

1. Schließen Sie Ihr USB-Speichergerät oder Ihre mobile USB-Festplatte an Ihren Eee PC an.
2. Markieren und wählen Sie bei der Abfrage **In Dateimanager öffnen.**



3. Sämtliche Dateien und Ordner Ihres externen USB-Speichergerätes werden im rechten Bereich angezeigt. Wählen Sie die gewünschte Datei, doppelklicken Sie zum Öffnen darauf.

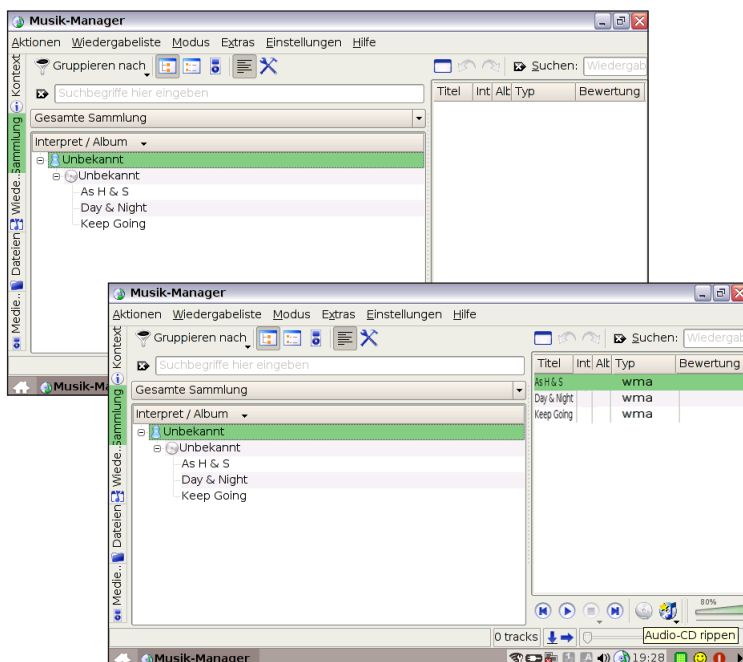


# Musik-Manager

1. Schließen Sie Ihr USB-Speichergerät oder Ihre mobile USB-Festplatte mit den Musikdateien an Ihren Eee PC an.
2. Markieren und wählen Sie bei der Abfrage **In Musikmanager öffnen**.



3. Der **Musik-Manager**-Bildschirm zeigt die Albenordner Ihres USB-Speichergerätes. Um Ihre eigene Wiedergabeliste zu erstellen, wählen Sie einen Ordner aus und ziehen die gewünschten Titel in den rechten Bereich hinüber.

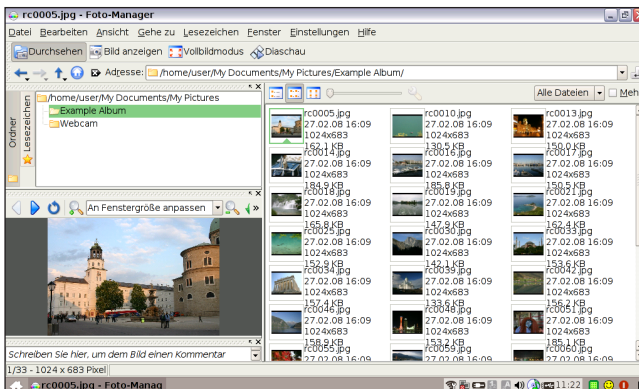


# Foto-Manager

1. Schließen Sie Ihr USB-Speichergerät oder Ihre mobile USB-Festplatte mit den Fotodateien an Ihren Eee PC an.
2. Markieren und wählen Sie bei der Abfrage **In Fotomanager öffnen**.



3. Der **Foto-Manager** zeigt Ihnen die Fotodateien (auch in Alben organisiert) des angeschlossenen USB-Speichergerätes an. Wählen Sie ein Foto aus einem Album - die Fotos werden im Vorschauenfenster unten links angezeigt.

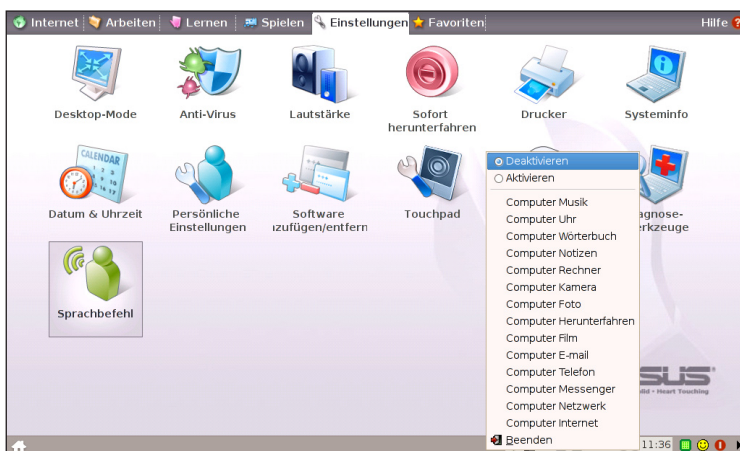


# Anwendungen aufrufen

Bedienen Sie Ihren Eee PC einfach freihändig. Mit Sprachbefehlen können Sie Eee PC-Dienstprogramme starten, ohne dazu die Tastatur benutzen zu müssen. Lassen Sie das einfach durch Ihre Stimme erledigen.

Zur Nutzung der Sprachbefehle beachten Sie bitte die nachstehenden Anweisungen:

1. Doppelklicken Sie im **Einstellungen**-Register auf **Sprachbefehl**.
2. Aktivieren Sie diese Funktion, indem Sie das Sprachbefehlsymbol im Benachrichtigungsbereich mit der rechten Taste anklicken und **Aktivieren** auswählen.
3. Die Elemente in der Liste können mit Sprachbefehlen aktiviert werden. Stellen Sie jedem Befehl das Wort "Computer" voran.






Hier ein Beispiel zum Einsatz eines Sprachbefehls:

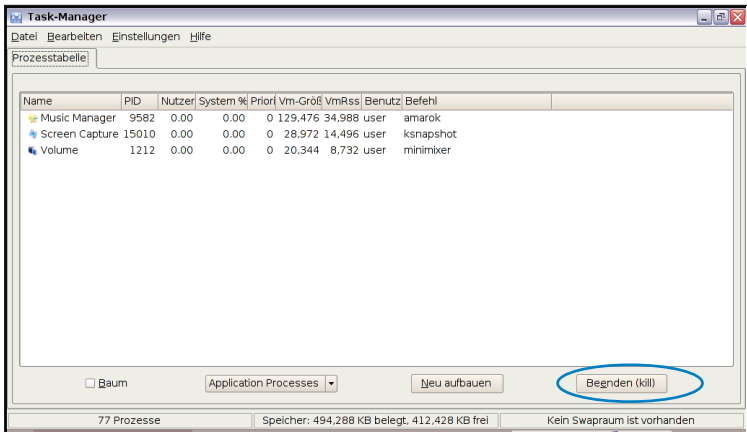
1. Wenn Sie auf eine neue Vokabel stoßen, fragen Sie das Wörterbuch Ihres Eee PC um Rat.
2. Aktivieren Sie die Sprachbefehl-Funktion.
3. Sprechen Sie "Computer Wörterbuch" - und das integrierte Wörterbuch steht zu Ihrer Verfügung.

# Anwendungsprozesse beenden

Der Task-Manager zeigt Ihnen laufende Anwendungsprozesse an. Wenn Ihr Eee PC langsam arbeiten sollte, können Sie ihm etwas Dampf machen, indem Sie Prozesse beenden, die ihn ausbremsen.

Zum Beenden von Anwendungen beachten Sie bitte die nachstehenden Anweisungen:

1. Zeigen Sie die laufenden Anwendungen an, indem Sie auf das SOS-Symbol  im Benachrichtigungsbereich doppelklicken. Alternativ können Sie den Task-Manager direkt starten, indem Sie  +  (<Fn> + <F6>) drücken.
2. Wählen Sie eine nicht benötigte Anwendung, die Systemressourcen verbraucht, klicken Sie zum Beenden des Prozesses auf **Beenden**.



Der Einsatz des Task-Managers zum Beenden von Anwendungen kann zu Beschädigungen der Dateien führen, die von der Anwendung gelesen oder beschrieben werden. Wir raten davon ab, den Task-Manager zum Beenden von Anwendungen einzusetzen, die mit wichtigen Daten arbeiten. Sichern Sie wichtige Daten am besten grundsätzlich, ehe Sie den Task-Manager einsetzen.

# So wird's gemacht - nützliche Tipps

## Wie verlängere ich die Akkulaufzeit?

- WiFi (WLAN) ausschalten: <Fn> + <F2>
- Bildschirmhelligkeit vermindern: <Fn> + <F3>
- Lautstärke reduzieren: <Fn> + <F8>
- Lautsprecher abschalten: <Fn> + <F7>

## Wie benutze ich den SOS-Task-Manager?

1. Klicken Sie auf das grüne Symbol in der Taskleiste; diese finden Sie im unteren Teil des Bildschirms.
2. Klicken Sie zum Sortieren der Liste auf eine Spaltenüberschrift - zum Beispiel in der Spalte mit der Speichernutzung.
3. Wählen Sie eine Anwendung im Fenster zum **Beenden** oder **Neu aufbauen**.
4. Um weitere Informationen anzuzeigen, wählen Sie eine andere Option aus der Auswahlliste.

## Wie installiere ich Windows® XP?

Lesen Sie dazu bitte in der Bedienungsanleitung nach.

## Wie verbinde ich mich mit dem ASUS-Aktualisierungsserver?

1. Verbinden Sie sich mit dem Internet.
2. Klicken Sie im **Einstellungen**-Register auf **Software hinzufügen/entfernen**.
3. Nachdem die Datenbanken geladen wurden, finden Sie sämtliche Aktualisierungen im Register **Einstellungen**.

## Wie richte ich WiFi (WLAN) ein?

1. Schalten Sie die WiFi-Funktion (WLAN) mit <Fn> + <F2> ein.
2. Klicken Sie im Internet-Register auf das **WLAN Netzwerk**-Symbol.
3. Klicken Sie zum Aufbau der Verbindung auf **Verbinden**.

## Wie richte ich (A)DSL ein?

1. Klicken Sie im Register **Internet** auf das **Netzwerk**-Symbol.
2. Klicken Sie auf die **Erstellen**-Schaltfläche. Ein Assistent wird gestartet.
3. Wählen Sie **DSL - Point-to-Point Over Ethernet (PPPoE)**, klicken Sie anschließend auf **Weiter**.