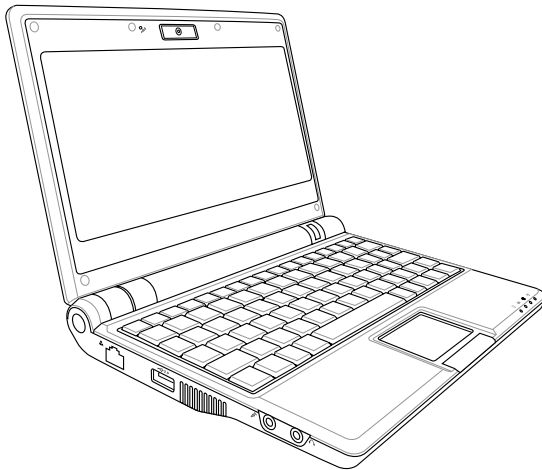




Eee PC Kullanım Kılavuzu

Eee PC 900 Series



Niasan 2008

İçindekiler Tablosu

Bölüm 1: Eee PC'ye Giriş

Bu Kullanım Kılavuzu Hakkında	1-2
Bu Kılavuzla İlgili Notlar	1-3
Güvenlik Önlemleri.....	1-4
Nakliye Önlemleri	1-5
Pilleri Şarj Etme.....	1-5
Uçak Önlemleri.....	1-5
Eee PC'nizi Hazırlama.....	1-6

Bölüm 2: Kısımları Öğrenme

Üst Kenar	2-2
Alt Kenar	2-5
Sağ Kenar	2-7
Sol Kenar.....	2-8
Arka	2-9

Bölüm 3: Başlarken

Güç Sistemi.....	3-2
AC Gücünü Kullanma	3-2
Pil Gücünün Kullanımı	3-3
Pil Bakımı	3-4
Dokunma Alanının Kullanımı	3-6
Tek parmaklı hareket girişi	3-6
Çok parmaklı hareket girişi.....	3-7
Klavye Kullanımı	3-8
Özel İşlev Tuşları	3-8
İlk Çalıştırma Sihirbazı.....	3-11
Çalışma Modu.....	3-13
Kapatma	3-14

Bölüm 4: Eee PC'yi Kullanma

Internet	4-2
Kablosuz ağ bağlantısını yapılandırma.....	4-2
Ağ bağlantısını yapılandırma	4-4
Ethernet üzerinden Kablosuz Noktadan Noktaya İletişim Kuralı.....	4-9

İçindekiler Tablosu

Web sayfalarını tarama	4-11
Ücretsiz kaynakların keyfini sürme.....	4-12
E-posta erişimi	4-13
Arkadaşlarla sohbet	4-14
Dünya Saati Denetleme	4-16
Çalışma.....	4-17
Ofis uygulamaları.....	4-17
Yönetim yazılımı.....	4-21
Donatılar	4-23
Öğrenme	4-24
Bilim.....	4-24
Matematik	4-25
Paint.....	4-26
Web Learn	4-26
Oyun Oyna.....	4-27
Media Player.....	4-27
Müzik Yöneticisi.....	4-28
Fotoğraf Yöneticisi	4-29
Video Yöneticisi	4-30
Web Kamerası	4-30
Ses Kaydedicisi	4-31
Oyunlar.....	4-31
Ayarlar	4-32
Masaüstü Modu	4-32
Anti-Virus	4-33
Ses Düzeyi	4-33
Hızlı Kapama.....	4-34
Yazıcılar.....	4-34
Sistem Bilgisi.....	4-35
Tarih & Saat	4-35
Kişiselleştirme	4-36
Yazılım Ekle/Kaldır	4-36
Dokunma alanı	4-38
Disk Uygulaması.....	4-38
Tanılama Araçları.....	4-39

İçindekiler Tablosu

Görev Yöneticisi (seçili bölgelerde)	4-41
Sık Kullanılanlar	4-42

Bölüm 5: Sistem Kurtarma

Sistem Kurtarma	5-2
Gizli Bölümü Kullanma	5-2
Kurtarma DVD'sinin kullanımı DVD.....	5-3
USB Flash Disk Kullanma.....	5-4

Bölüm 6: Windows® XP 'yi Kurma

Windows® XP'yi kurmaya Hazırlık.....	6-2
Windows® XP'yi kurma	6-2
Support CD bilgileri.....	6-4
Destek CD'sini çalıştırma	6-4
Sürücüler menüsü	6-5
Yardımcı Programlar menüsü.....	6-7
İrtibat	6-8
Diğer bilgiler.....	6-8

Ek

Ticari Marka Bildirimleri	A-2
Yetkili Satıcı Listesi	A-3
GNU Genel Kamu Lisansı	A-13
Telif Hakkı Bilgileri	A-23
Hizmet ve Destek	A-25

Bu Kullanım Kılavuzu Hakkında

Bu Kılavuzla İlgili Notlar

Güvenlik Önlemleri

Eee PC'nizi Hazırlama

Eee PC'ye Giriş

Bu Kullanım Kılavuzu Hakkında

Eee PC Kullanım Kılavuzu'nu okuyorsunuz. Bu Kullanım Kılavuzu Eee PC'de yer alan çeşitli bileşenler ve bunların kullanımı hakkında bilgi sağlar. Aşağıda, bu Kullanım Kılavuzu'nun ana bölümleri yer almaktadır:

1. Eee PC'ye Giriş

Eee PC ve bu Kullanım Kılavuzu'nu tanıtır.

2. Kısımları Öğrenme

Eee PC'nin bileşenleri hakkında bilgi sağlar.

3. Başlarken

Eee PC'ye başlama konusunda bilgi sağlar.

4. Eee PC'yi Kullanma

Eee PC'nin yardımcı programlarını kullanma konusunda bilgi sağlar.

5. Sistem Kurtarma Desteği

System kurtarma desteği hakkında bilgi verir.

6. Windows® XP'yi Kurma

Eee PC'nize Windows® XP'nin nasıl kurulacağı ve CD içeriği hakkında bilgi verir.

7. Ek

Yetkili Satıcı Listesini ve güvenlik bildirimlerini içerir.

Bu Kılavuzla İlgili Notlar

Bu kılavuzda, belirli görevleri güvenli ve etkin biçimde tamamlamanıza olanak sağlayan birkaç not ve uyarı kullanılmıştır. Bu notlar, aşağıda belirtildiği gibi farklı önem derecelerine sahiptir:



UYARI! Güvenli kullanım için izlenmesi gereken önemli bilgiler.



ÖNEMLİ! Verilere, bileşenlere veya kişilere zarar gelmesini önlemek için izlenmesi gereken önemli bilgiler.



İPUCU: Görevleri tamamlama hakkında ipuçları.



NOT: Özel durumlarla ilgili bilgi.

Güvenlik Önlemleri

Aşağıdaki güvenlik önlemleri, Eee PC'nin ömrünü uzatacaktır. Tüm önlemleri ve yönergeleri uygulayın. Bu kılavuzda belirtilenlerin dışındaki tüm servis görevlerini yetkili personele bırakın. Hasarlı elektrik kablolarını, aksesuarları veya diğer çevre aygıtlarını kullanmayın. Ürünün yüzeyinde veya yakınında inceltici veya benzeri gibi güçlü çözücüler veya diğer kimyasal maddeleri kullanmayın.



AC gücünü kesin ve temizleme öncesinde pil takımlarını çıkarın. Eee PC'yi temiz selüloz bir sünger veya aşındırıcı olmayan deterjan ve birkaç damla ılık su ile nemlendirilmiş güderi ile silin ve kalan nemi kuru bir bezle giderin.



Düzensiz veya sabit olmayan çalışma yüzeylerine YERLEŞTİRMEYİN. Kasa hasar görmüşse servise başvurun.



Ürünün üzerine eşya düşürmeyin veya koymayın ve Eee PC'nin içine yabancı nesneleri itmeyin.



Kirli veya tozlu ortamlara maruz BIRAKMAYIN. Gaz sızıntısı halinde ÇALIŞTIRMAYIN.



Güçlü manyetik veya elektriksel alanlara maruz BIRAKMAYIN.



Ekran paneline BASTIRMAYIN veya DOKUNMAYIN. Küçük nesnelerle bir araya koymayın, bu Eee PC'yi çizebilir veya bu nesneler ürünün içine girebilir.



Sıvılara, yağmura ya da neme maruz BIRAKMAYIN veya bunların yanında KULLANMAYIN. Şimşekli fırtınalarda modemi KULLANMAYIN.



Rahatsızlığı veya ısıdan kaynaklanan yaralanmaları önlemek için Eee PC'yi dizinizin üzerinde veya vücudun herhangi bir kısmında BIRAKMAYIN.



Pil güvenlik uyarısı: Pili ateşe ATMAYIN. Temas noktalarına kısa devre YAPTIRMAYIN. Pili SÖKMEYİN.



GÜVENLİ SICAKLIK: Bu Eee PC, yalnız 5°C (41°F) ve 35°C (95°F) arasındaki ortam sıcaklıklarında kullanılmalıdır.



GİRİŞ DERECE: Eee PC'nin altındaki derece etiketine başvurun ve güç adaptörünüzün buna uygun olduğundan emin olun.



Eee PC'yi kentsel atıklarla birlikte atmayın. Elektronik ürünlerin atılmasıyla ilgili yerel yönetmelikleri gözden geçirin.



AÇIK bir Eee PC'yi, hava dolaşımını engelleyecek malzemelerle (örneğin taşıma çantası) taşımayın veya kaplamayın.

Nakliye Önlemleri

Eee PC'yi taşımak için hazırlarken, klavye ve ekran panelini korumak için ekran panelini kapatmanız gerekir.

Gereken özen gösterilmezse, Eee PC'nin yüzeyi kolayca donuklaşır. Eee PC'nizi taşıırken yüzeylerini sürtmemeye ve çizmemeye dikkat edin. Eee PC'nizi kir, su, darbe ve çiziklere karşı korumak için bir taşıma çantasına koyabilirsiniz.

Pilleri Şarj Etme

Pil kullanmayı düşünüyorsanız, uzun seyahatlere çıkmadan önce pil takımınızı ve isteğe bağlı pil takımlarınızı tamamen şarj ettiğinizden emin olun. Güç adaptörünün, bilgisayara ve bir AC güç kaynağına takılı olduğu süre boyunca pil takımını şarj ettiğini unutmayın. Eee PC kullanımdayken pil takımının şarj süresinin çok daha fazla olduğunu göz önünde bulundurun.

Uçak Önlemleri

Eee PC'yi uçahta kullanmak istiyorsanız havayolu şirketinize başvurun. Çoğu havayolu şirketi elektronik aygıt kullanımıyla ilgili sınırlamalar getirmiştir. Ve çoğu, elektronik aygıt kullanımına kalkış ve iniş haricinde izin vermektedir.

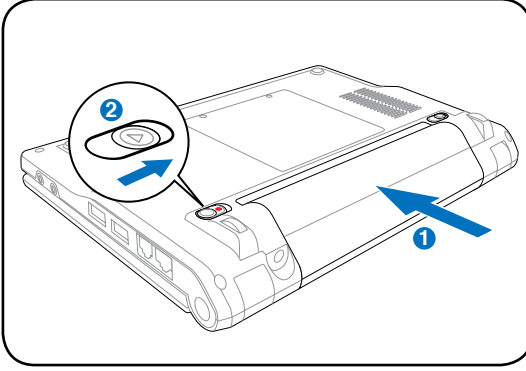


Üç temel havayolu güvenlik aygıtı türü bulunmaktadır: Röntgen makineleri (taşıyıcı bantlara yerleştirilen eşyalar için kullanılırlar), manyetik dedektör (güvenlik kontrollerinden geçen kişilerin üzerinde kullanılırlar) ve manyetik çubuklar (kişilerin veya tek tek eşyaların üzerinde kullanılan manyetik çubuklar. Eee PC'nizi ve disketlerinizi havaalanlarındaki röntgen makinelerinden geçirebilirsiniz. Ancak Eee PC'nizi havaalanı manyetik dedektörlerinden geçirmemeniz veya bunları manyetik çubuklara maruz bırakmamanız önerilir.

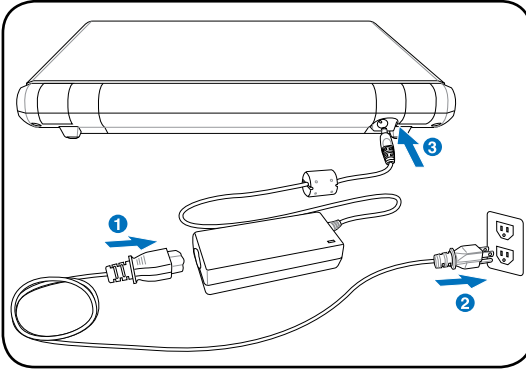
Eee PC'nizi Hazırlama

Aşağıdakiler, Eee PC'nizin kullanımıyla ilgili kısa talimatlardır. Ayrıntılı bilgi için ilerleyen bölümleri okuyun.

1. Pil takımını yerleştirin

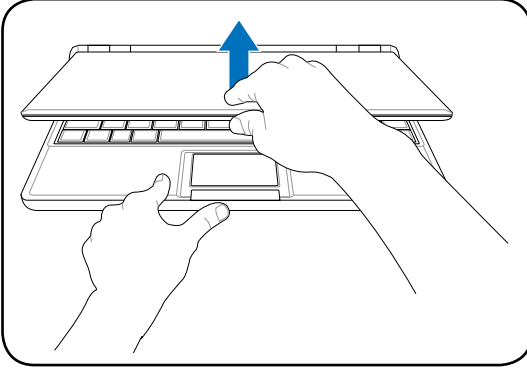


2. AC güç adaptörünü takın

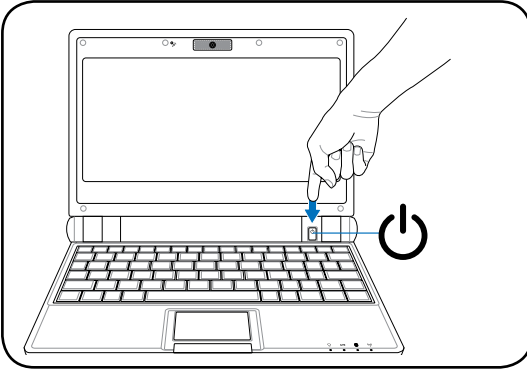


Eee PC'niz, bölgeye bağlı olarak, iki veya üç dişli fişle gelebilir. Üç dişli fiş sağlanmışsa, Eee PC'nin güvenli çalışmasını sağlamak için topraklı AC priz veya uygun biçimde topraklanmış bir adaptör kullanmanız gerekir.

3. Ekran panelini açın



4. Eee PC'yi açın



Ekran panelini açtığınızda masaya kadar zorlamayın, aksi takdirde menteşeler kırılabilir. Eee PC'yi asla ekran panelinden tutup kaldırmayın!

Üst Kenar

Alt Kenar

Sağ Kenar

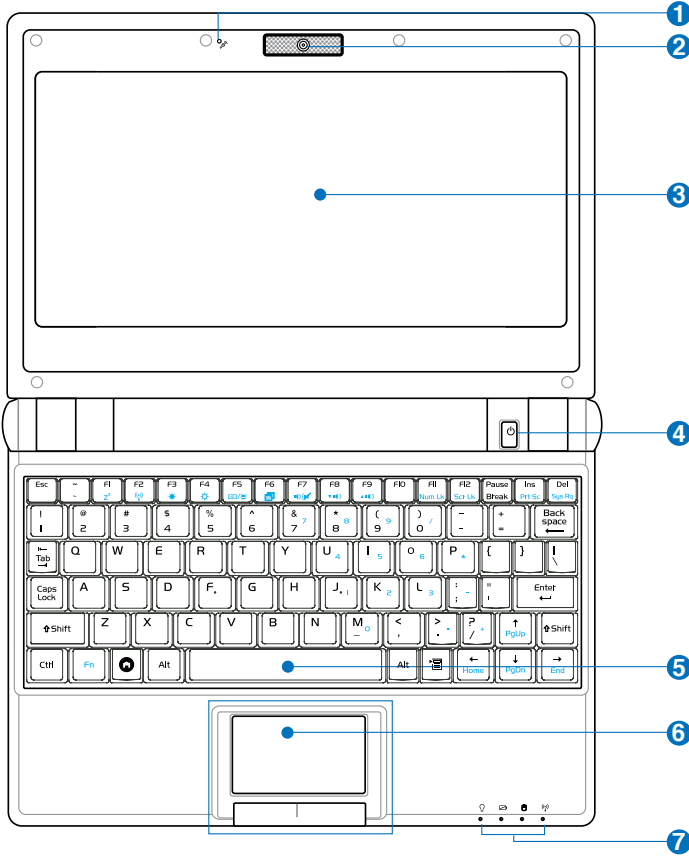
Sol Kenar

Arka

Kısımları Öğrenme **2**

Üst Kenar

Eee PC'nin bu tarafındaki bileşenleri belirlemek için aşağıdaki şekle başvurun.



Klavye her bir bölüm için farklılık gösterir.



Mikrofon (Yerleşik)

Yerleşik mono mikrofon skype, sesli anlatılar veya basit ses kayıtları için kullanılabilir.



Yerleşik Kamera

Yerleşik kamera resim ekmeyi veya video kaydetmeyi sağlar.



Ekran Paneli

Ekran paneli masaüstü monitörle aynı işlevi görür. Eee PC, masaüstü monitörlerdeki gibi mükemmel bir görüntü sağlayan aktif matris bir TFT LCD içerir. Masaüstü monitörlerden farklı olarak, LCD paneli radyasyon veya titreme oluşturmaz, bu nedenle gözler için daha rahattır. Ekran panelini temizlemek için kimyasal sıvı içermeyen yumuşak bir bez kullanın (gerekirse yalnızca su kullanın).



Güç Anahtarı

Güç anahtarı Eee PC'yi açmanızı ve kapamanızı, aynı zamanda STR'den dönüşü sağlar. Eee PC'yi açmak için anahtara bir kez basın, kapatmak için basılı tutun. Güç anahtarı yalnızca ekran paneli açıldığında çalışır.



Klavye

Klavye, rahat yolalım (tuşların basılabildiği derinlik) ve her iki el için avuç içi rahatlığı sağlayan tuşlar içerir.



Dokunma Alanı ve Düğmeler

Dokunma alanı ve düğmeleri, masaüstü faresi ile aynı işlevleri gören bir işaret aygıtından oluşur. Web ve belgelerde kolayca gezinmenizi sağlamak için çok parmaklı hareket girişi mevcuttur.

7



Durum Göstergeleri (ön)



Güç Göstergesi

Güç göstergesi Eee PC açıldığında yanar ve Save-to-RAM (Bekleme) modundayken yavaş yavaş yanıp söner. Bu gösterge Eee PC kapatıldığında kapanır.



Pil Şarj Göstergesi

Pil şarj göstergesi (LED), aşağıdaki gibi pilin doluluk durumunu gösterir:

AÇIK: AC gücü takıldığında Eee PC'nin pili şarj edilir.

KAPALI: Eee PC'nin pili şarj edilmiş veya tamamen boşalmıştır.

Yanıp Sönme: Pil gücü %10'dan azdır ve AC gücü takılı değildir.



Katı Hal disk (SSD) Göstergesi

Katı hal disk sürücü göstergesi, veriler disk sürücüsüne yazılırken veya buradan okunurken yanıp söner.



Kablosuz Gösterge

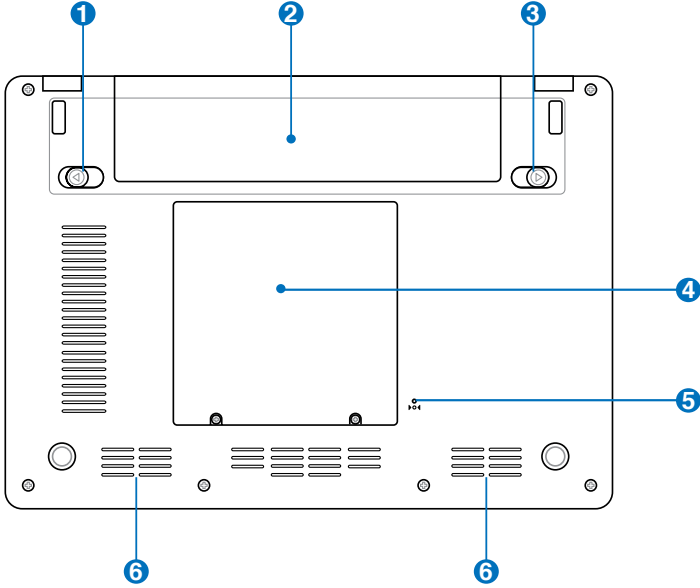
Bu yalnız yerleşik kablosuz LAN içeren modellerde geçerlidir. Yerleşik kablosuz LAN etkinleştirildiğinde, bu gösterge yanar.

Alt Kenar

Eee PC'nin bu tarafındaki bileşenleri belirlemek için aşağıdaki şekle başvurun.



Alt kenarın görünümü modele göre farklılık gösterebilir.



Eee PC'nin altı çok ısınabilir. Çalışıyorsa veya yakın zamanda çalıştırılmış ise, Eee PC'yi tutarken dikkatli olun. Şarj veya çalışma sırasında yüksek sıcaklıklarla karşılaşmak normaldir. Hava akımını engelleyebilen yatak veya kanepeler gibi yumuşak yüzeylerin üzerinde KULLANMAYIN. SICAKLIKTAN KAYNAKLANACAK YARALANMALARINI ÖNLEMEK İÇİN Eee PC'Yİ KUÇAĞINIZA VEYA VÜCUDUNUZUN DİĞER BÖLÜMLERİNE YERLEŞTİRMEYİN.

1



Pil Kilidi - Yaylı

Yaylı pil kilidi pil takımını sabit tutar. Pil takımı yerleştirildiğinde otomatik olarak kilitlenir. Pil takımı çıkarılırken, bu yaylı kilit açık konumda tutulmalıdır.

2 **Pil Takımı**

Pil takımı AC güç kaynağına takıldığında otomatik olarak dolar ve AC gücü takılı değilken Eee PC için enerji sağlar. Bu, bir yerden başka bir yere hareket ettiğinizde Eee PC'yi kullanabilmenizi sağlar. Pil süresi kullanıma ve bu Eee PC'nin özelliklerine göre değişir. Pil takımı sökülemez ve tek bir birim halinde satın alınmalıdır.

3 **Pil Kilidi – Manüel**

Manüel pil kilidi pil takımını sabit tutmak için kullanılır. Pil takımını yerleştirmek veya çıkarmak için manüel kilidi açık konuma getirin. Pil takımını yerleştirdikten sonra manüel kilidi kilitli konuma getirin.

4 **Katı Hal Disk ve Bellek Bölmesi**

Katı hal disk sürücüsü ve belleği özel bir bölme içinde sabitlenmiştir.

5 **Sıfırlama Düğmesi (Acil Durum)**

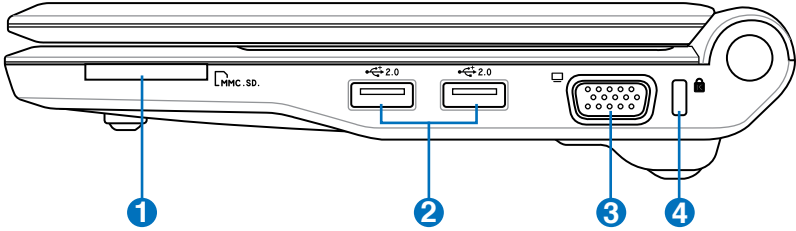
İşletim sisteminiz düzgün biçimde kapatılamadığında veya yeniden başlatılamadığında, sıfırlama düğmesine bir iğne veya düzleştirilmiş ataş ile basılarak Eee PC yeniden başlatılabilir.

6 **Ses Hoparlör Sistemi**

Yerleşik stereo hoparlör sistemi başka aygıtlar eklemeksizin sesleri duymanıza olanak sağlar. Multimedya ses sistemi zengin, canlı ses üreten tümleşik dijital ses denetleyicisi içerir (sonuçlar harici stereo kulaklık veya hoparlörlerle geliştirilmiştir). Ses özellikleri yazılımla denetlenmektedir.

Sağ Kenar

Eee PC'nin bu tarafındaki bileşenleri belirlemek için aşağıdaki şekle başvurun.



1 Bellek Kartı Yuvası

Yerleşik bellek kartı okuyucu, dijital kamera, MP3 çalar, cep telefonu ve PDA gibi aygıtlardan MMC/SD kartlarını okuyabilir.

2 USB Bağlantı Noktası (2.0/1.1)

USB (Evrensel Seri Veri Yolu) bağlantı noktası, 12Mbit/sn (USB 1.1) ile 480 Mbit/sn (USB 2.0) arasında bağlanan, klavye, işaret aygıtı, kamera ve depolama aygıtı gibi USB 2.0 veya USB 1.1 aygıtlarıyla uyumludur. USB, bazı çevre aygıtları ek eklenti alanı veya hub işlevi görecektir şekilde, birçok aygıtın tek bir bilgisayarda aynı anda çalışmasını sağlar. USB, aynı zamanda hızlı değiştirme işlevini de destekler.

3 Ekran (Monitör) Çıkışı

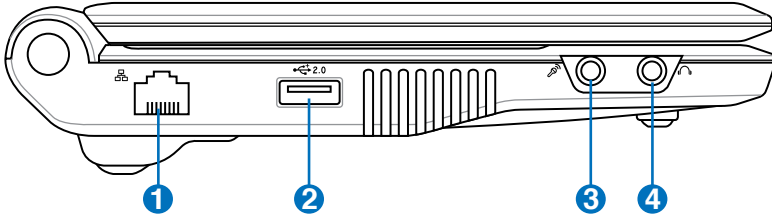
15 iğneli D-alt monitör bağlantı noktası, daha büyük harici bir ekranda görüntüleme için monitör veya projektör gibi standart VGA uyumlu bir aygıtı destekler.

4 Kensington® Kilit Bağlantı Noktası

Kensington® kilit bağlantı noktası, Eee PC'nin Kensington® uyumlu güvenlik ürünleri kullanılarak sabitlenmesini sağlar. Bu güvenlik ürünleri genellikle metal bir kablo ve Eee PC'nin sabit bir nesneden çıkarılmasını önleyen bir kilit içerir.

Sol Kenar

Eee PC'nin bu tarafındaki bileşenleri belirlemek için aşağıdaki şekle başvurun.



1 LAN Bağlantı Noktası

Sekiz iğneli RJ-45 LAN bağlantı noktası (10/100M bit), yerel bir ağa bağlanmak için standart bir Ethernet kablosunu destekler. Yerleşik bağlayıcı, ilave adaptörlere gerek olmadan rahat kullanım sağlar.

2 2.0 USB Bağlantı Noktası (2.0/1.1)

USB (Evrensel Seri Veri Yolu) bağlantı noktası, 12Mbit/sn (USB 1.1) ile 480 Mbit/sn (USB 2.0) arasında bağlanan, klavye, işaret aygıtı, kamera ve depolama aygıtı gibi USB 2.0 veya USB 1.1 aygıtlarıyla uyumludur. USB, bazı çevre aygıtları ek eklenti alanı veya hub işlevi görecektir. Birçok aygıtın tek bir bilgisayarda aynı anda çalışmasını sağlar. Aynı zamanda hızlı değiştirme işlevini de destekler.

3 Mikrofon Jaki

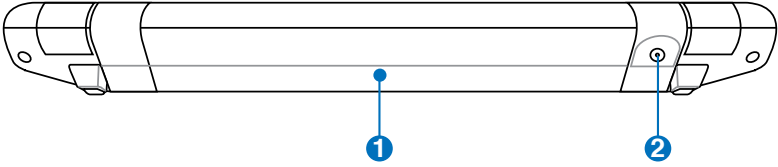
Mikrofon jakı Skype, sesli anlatım veya basit ses kayıtlarında kullanılan mikrofona bağlamak için tasarlanmıştır.

4 Kulaklık Çıkış Jak

1/8" stereo kulaklık jakı (3,55mm), Eee PC'nin ses çıkış sinyalini amfili hoparlörlere veya kulaklıklara gönderir. Bu jakın kullanımı, yerleşik hoparlörleri otomatik olarak devre dışı bırakır.

Arka

Eee PC'nin bu tarafındaki bileşenleri belirlemek için aşağıdaki şekle başvurun.



1 Pil Takımı

Pil takımı AC güç kaynağına takıldığında otomatik olarak dolar ve AC gücü takılı değilken Eee PC için enerji sağlar. Bu, bir yerden başka bir yere hareket ettiğinizde Eee PC'yi kullanabilmenizi sağlar. Pil süresi kullanıma ve bu Eee PC'nin özelliklerine göre değişir. Pil takımı sökülemez ve tek bir birim halinde satın alınmalıdır.

2 Güç (DC) Girişi

Sağlanan güç adaptörü, bu jakla birlikte kullanmak için, AC gücünü DC gücüne dönüştürür. Bu jak yoluyla sağlanan güç Eee PC'ye güç sağlar ve dahili pil takımını doldurur. Eee PC ve pil takımının hasar görmesini önlemek için, her zaman sağlanan güç adaptörünü kullanın.



DİKKAT: KULLANIM SIRASINDA ILIK VEYA SICAK OLABİLİR.
ADAPTÖRÜN ÜSTÜNÜN KAPALI OLMADIĞINDAN EMİN OLUN
VE ADAPTÖRÜ BEDENİNİZDEN UZAK TUTUN.

Güç Sistemi

Dokunma Alanının Kullanımı

Klavye Kullanımı

İlk Çalıştırma Sihirbazı

Çalışma Modu

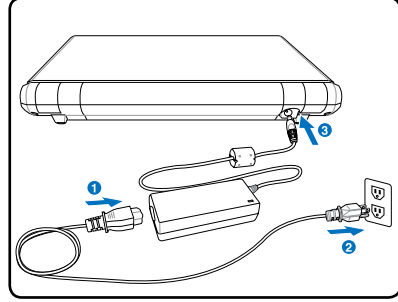
Kapatma

Başlarken 3

Güç Sistemi

AC Gücünü Kullanma

Eee PC gücü iki kısımdan oluşur: güç adaptörü ve pil güç sistemi. Güç adaptörü, duvar prizindeki AC gücünü Eee PC için gerekli olan DC gücüne dönüştürür. Eee PC'niz, ayar anahtarları veya güç dönüştürücülere gerek olmadan, 100V-120V ve 220V-240V çıkışlara bağlanmak için evrensel bir AC-DC adaptörüyle birlikte gelir. Farklı ülkelerde, sağlanan ABD standart AC güç kablosunu farklı bir standartta takmak için adaptor gerekebilir. Otellerin birçoğu farklı güç kablolarını ve voltajları desteklemek için evrensel çıkışlar sağlar. Seyahat etmeden önce AC çıkış voltajlarını bilen birine sormak her zaman en iyi yoldur.



AC güç kablosu AC-DC dönüştürücüye bağlandığında, AC güç kablosunu AC çıkışına (tercihen aşırı gerilim koruyuculu), sonra DC fişini Dizüstü bilgisayara bağlayın. AC-DC adaptörünü önce AC çıkışına bağladığınızda, DC gücünü Dizüstü bilgisayara bağlamadan önce AC çıkışının gücünü ve AC-DC dönüştürücüyü uyumsuzluk sorunları için sınavabilirsiniz. Güç kabul edilebilir aralık dahilindeyse, bağdaştırıcının üzerindeki (varsa) güç göstergesi yanar.



KULLANIM SIRASINDA GÜÇ ADAPTÖRÜ ILIK VEYA SICAK OLABİLİR. ADAPTÖRÜN ÜSTÜNÜN KAPALI OLMADIĞINDAN EMİN OLUN VE ADAPTÖRÜ BEDENİNİZDEN UZAK TUTUN.



Bu Eee PC, bulunduğunuz bölgeye bağlı olarak, duvar çıkışınıza uygun iki veya üç dişli fişle birlikte gelir. Üç dişli fiş sağlanmışsa, Eee PC'nin güvenli çalışmasını sağlamak için topraklı AC priz veya uygun biçimde topraklanmış bir adaptör kullanmanız gerekir.



Eee PC'yi çalıştırmak için başka bir adaptor kullanırsanız veya Eee PC'nin adaptörünü diğer elektrikli aygıtlarda kullanırsanız hasar oluşabilir. AC-DC adaptöründen duman, yanık kokusu veya aşırı sıcaklık gelirse servise başvurun. AC-DC adaptörünün kusurlu olduğundan şüpheleniyorsanız servise başvurun. Kusurlu AC-DC adaptörüyle hem pil takımınız, hem Eee PC'niz zarar görebilir.

Pil Gücünün Kullanımı

Eee PC çıkarılabilir pil takımı ile çalışacak şekilde tasarlanmıştır. Pil takımı, bir araya getirilmiş bir grup pil hücrelerinden oluşur. Tam dolu bir takım birkaç saat pil ömrü sağlar. İlave pil takımları isteğe bağlıdır ve bir Eee PC satıcısından ayrıca alınabilir. Pil ömrünü uzatmak için, ilk kullanımdan önce ve her bittiğinde pili tam olarak şarj etmeyi unutmayın.

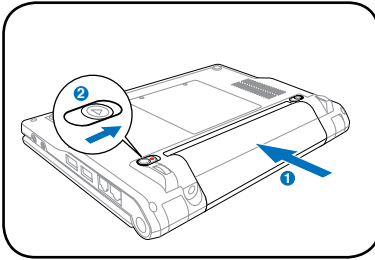
Pil Takımını Yerleştirme ve Çıkarma

Eee PC'nizin pil takımı yerleştirilmemiş olabilir. Yerleştirilmemişse, pil takımını yerleştirmek için aşağıdaki işlemleri gerçekleştirin.

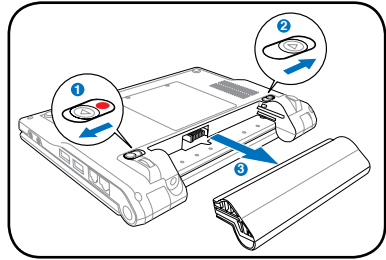


Eee PC açıkken kesinlikle pil takımını çıkarmayı denemeyin, bu işlem çalıştığınız verilerin kaybolmasına neden olabilir.

Pil takımını yerleştirmek için:



Pil takımını çıkarmak için:



Yalnız bu Eee PC ile birlikte verilen veya üretici ya da satıcı tarafından bu modelle birlikte kullanımı özel olarak onaylanmış pil takımlarını ve güç adaptörlerini kullanın; aksi takdirde Eee PC zarar görebilir.

Pil Bakımı

Şarj edilebilir tüm pillerde olduğu gibi, Eee PC'nin pil takımının da yeniden şarj edilebilme sayısı sınırlıdır. Pil takımının kullanım ömrü ortam sıcaklığınıza, neme ve Eee PC'yi kullanma şeklinize bağlıdır. Pili 5°C ve 35°C (41°F ve 95°F) arasında kullanmak idealdir. Ayrıca Eee PC'nin iç sıcaklığının dış sıcaklığından yüksek olduğunu da göz önünde bulundurmalısınız. Bu aralığın üzerinde veya altında kalan tüm sıcaklıklar pilin ömrünü azaltacaktır. Ancak her durumda, pil takımının kullanım süresi nihayetinde azalacaktır ve bu Eee PC'nin yetkili satıcılarından birinden yeni bir pil takımı almanız gerekecektir. Pillerin raf ömrü de bulunduğundan, saklamak için fazladan pil almanız önerilmez.




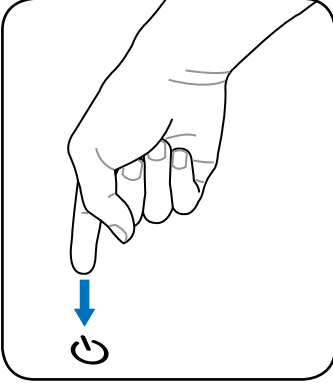
Güvenlik nedeniyle, pili ateşe ATMAYIN, bağlantıları arasında kısa devre YAPMAYIN ve pili SÖKMEYİN. Pil paketinde darbe nedeniyle anormal çalışma veya hasar oluşursa, Eee PC'yi kapatın ve yetkili bir servis merkezine başvurun.




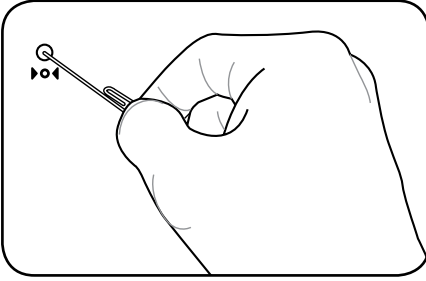
Acil Durumlarda Kapatma ve Sıfırlama

İşletim sisteminiz düzgün biçimde kapatılamıyor veya yeniden başlatılamıyorsa, Eee PC'nizi kapatmanın ve sıfırlamanın başka yolları da vardır.

Kapatma: Sistem kapanana kadar güç düğmesini  basılı tutun.



Sıfırlama: Sıfırla düğmesine basın .



Sıfırlama düğmesine basmak için bir iğne veya düzleştirilmiş bir ataç kullanın.

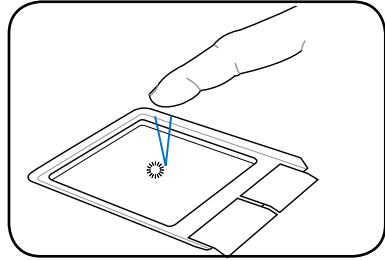
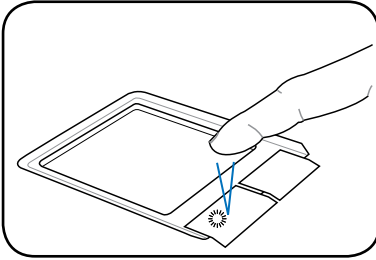


Veriler yazılırken veya okunurken acil durum kapatma/sıfırlama özelliğini kullanmayın; bu verilerinizin kaybolmasına veya bozulmasına neden olabilir.

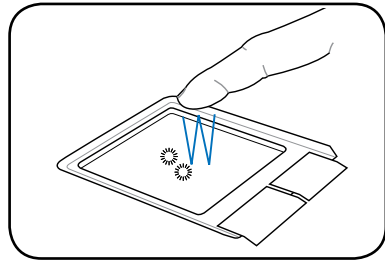
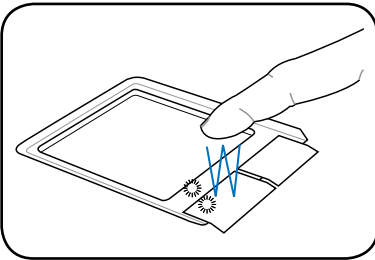
Dokunma Alanının Kullanımı

Tek parmaklı hareket giriři

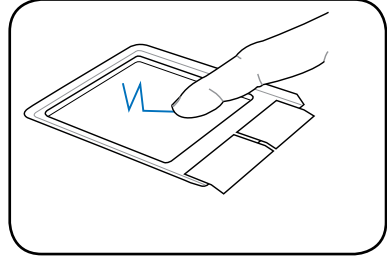
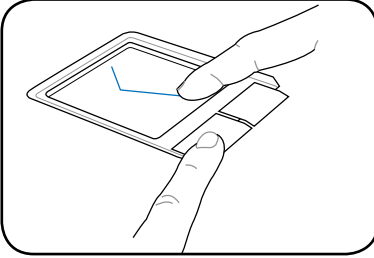
Tıklama/Dokunma - İmleç bir öğenin üzerindeyken sol düğmeyi tıklatın veya parmak ucunuzla, öğe seçilene dek parmağınızı dokunma alanının üzerinde tutacak şekilde, dokunma alanına hafifçe dokunun. Seçili öğenin rengi deęiřir. Ařağıdaki 2 resim aynı sonuçları verir.



Çift tıklama/Çift dokunma - Bu, seçtiğiniz simgeyi kullanarak bir programı doğrudan başlatmak için kullanılan yaygın bir işlemdir. İmleci çalıştırmak istediğiniz öğenin üzerine getirin, sol düğmeyi tıklatın veya dokunma alanına art arda iki kez hızlı bir şekilde dokunun. Sistem ilgili programı açar. Tıklamalar veya dokunuşlar arasındaki süre çok uzun olursa, işlem gerçekleşmez. Ařağıdaki 2 resim aynı sonuçları verir.

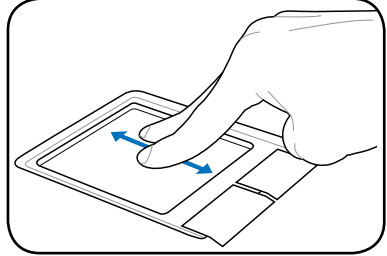


Sürükleme - Sürüklemek, bir öğeyi alarak ekranda istediğiniz başka bir konuma yerleştirmek demektir. İmleci seçtiğiniz öğenin üzerine getirebilir, ve sol düğmeyi basılı tutarak imleci istenen konuma taşıyabilir, sonra düğmeyi bırakabilirsiniz. Veya öğenin üzerine çift dokunup öğeyi parmak ucunuzla sürüklerken tutabilirsiniz. Aşağıdaki resimler aynı sonuçları verir.



Çok parmaklı hareket girişi

Çift parmaklı kaydırma - Bir pencereyi yukarı veya aşağı kaydırmak için dokunma alanının üzerinde iki parmak ucunuzu kaydırın. Ekran pencereniz birden fazla alt pencere içeriyorsa, kaydırmadan önce imleci o bölmenin üzerine getirin.



Klavye Kullanımı

Özel İşlev Tuşları

Aşağıda, Eee PC'nin klavyesinde bulunan renkli kısayol tuşları tanımlanmaktadır. Renkli komutlara yalnızca, renkli komut içeren bir tuşa basarken işlev tuşuna basılı tutularak erişilebilir. Bazı işlev simgeleri etkinleştirildikten sonra Bildirim alanında belirir.



İşlev tuşlarındaki Kısayol konumları modele göre değişebilir ancak işlevler aynı kalır. Kısayol konumlarınız kılavuzla eşleşmediğinde simgeleri izleyin.



zzZ Simgesi (F1): Eee PC'yi bekleme moduna alır (Save-to-RAM).



Radyo Kulesi (F2): Yalnızca Kablosuz Modellerde: Ekran göstergesiyle birlikte dahili kablosuz yerel ağ açar veya kapatır. etkinleştirildiğinde, ilgili kablosuz gösterge yanar.



Işık Azaltma Simgesi (F3): Ekranın parlaklığını azaltır.



Işık Artırma Simgesi (F4): Ekranın parlaklığını artırır.



LCD/Monitör Simgeleri (F5): Şu sıra ile, Eee PC'nin LCD ekranıyla harici monitor arasında geçiş yapar: Eee PC LCD -> Harici Monitör -> Her ikisi.



İkili ekran modu 256 Renk ile çalışmaz ve yalnız 800 x 480 piksel çözünürlüğü destekler.



Harici monitörü Eee PC'yi başlatmadan önce takın.



Görev Yöneticisi Simgesi (F6): Uygulamanın ilerleyişini görüntülemek için Görev Yöneticisi'ni başlatır veya uygulamaları sonlandırır.



Çarpı İşaretli Hoparlör Simgesi (F7): Hoparlörü kapatır.



Hoparlör Aşağı Simgesi (F8): Hoparlör sesini azaltır.



Hoparlör Yukarı Simgesi (F9): Hoparlör sesini artırır.



Num Lk (F11): Sayısal tuş takımını (sayı kilidi) açar ve kapatır. Sayı girmek için klavyenin daha geniş bir bölümünün kullanılmasını sağlar.



Scr Lk (F12): "Scroll Lock" özelliğini açar ve kapatır. Hücre navigasyonu için klavyenin daha geniş bir bölümünün kullanılmasını sağlar.



Prt Sc (Ins): Masaüstünün tüm içeriğini yakalamak, kaydetmek veya yazdırmak için "Print Screen" tuşunu açıp kapatır.



Pg Up (↑): Belgeyi veya web tarayıcısını yukarı kaydırmak için basın.



Pg Dn (↓): Belgeyi veya web tarayıcısını aşağı kaydırmak için basın.



Home (←): İmleci satır başına getirmek için basın.



End (→): İmleci satırın sonuna getirmek için basın.



Ev Simgesi: Ana menüye döner.



İmleç simgesi içeren menü : Bir nesneye fare veya dokunma alanı ile sağ tıklatıldığında, özellikler menüsünü ve eşdeğerini etkinleştirir.

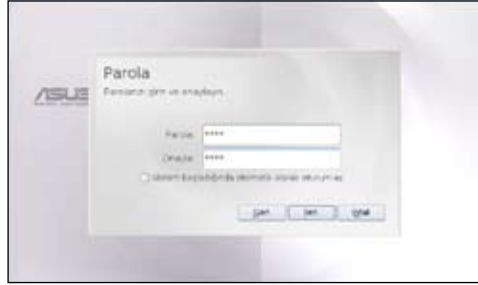
İlk Çalıştırma Sihirbazı

Eee PC'nizi ilk kez çalıştırdığınızda, İlk Çalıştırma Sihirbazı otomatik olarak başlar ve tercihlerinizi ve bazı temel bilgileri ayarlamanız için size rehberlik eder. Başlangıç işlemlerini tamamlamak için sihirbazın yönergelerini izleyin.

1. **Lisansı Sözleşmesi** seçeneğini işaretleyin ve devam etmek için **İleri**'yi tıklayın.



2. **Ad** girin. Devam etmek için **İleri**'yi tıklayın.



3. **Parola** girin ve onaylamak için tekrar girin. Devam etmek için İleri'yi tıklayın.



Parolanızı girmeden oturum açmak istiyorsanız, **Sistem başladıığında otomatik olarak oturum aç** ifadesinin önündeki kutuyu tıklayın. Bunu yaptığınızda kişiler izin almadan bilgisayarınıza erişebilir.



Parolanızı aklınızda tutun! Otomatik oturum açma seçeneğini işaretlemeyerseniz, Eee PC'nizi her başlattığınızda parola denetiminden geçmeniz gerekecek.

4. Açılan menüyü tıklayarak genişletin ve bulunduğunuz şehri ya da saat diliminize en yakın şehri bulun. Doğru tarihi ve yerel saatinizi ayarlayın. Devam etmek için **İleri**'yi tıklayın.



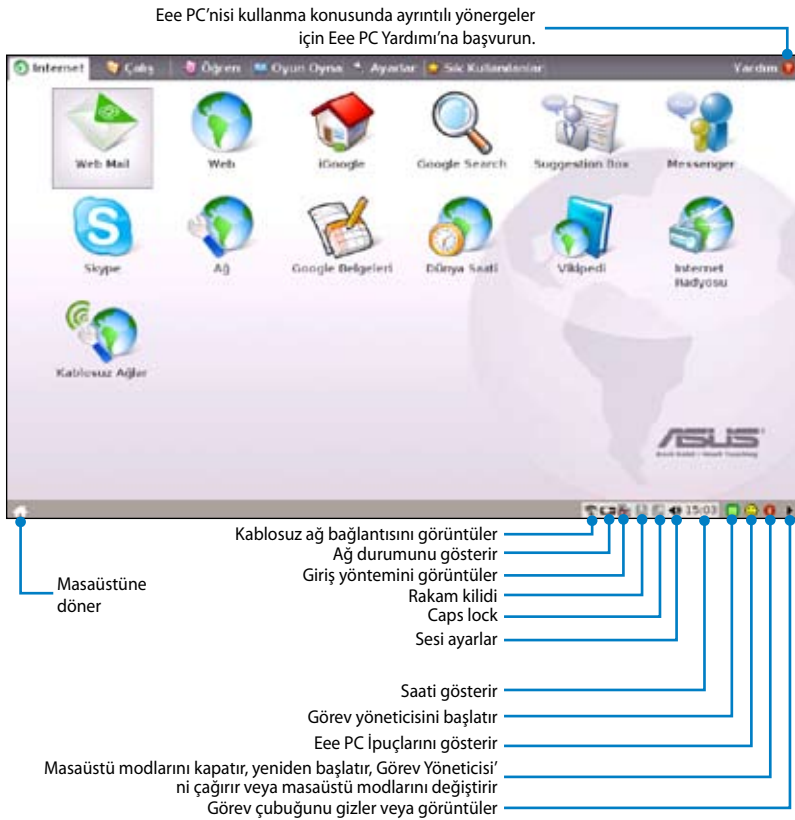
5. Sihirbazın yönergelerini tamamladıktan sonra, sistemi yeniden başlatmak için **Son**'u veya değişiklik yapmak için **Geri**'yi tıklayın.



Çalışma Modu


Sistem, işlev odaklı bir çalışma modu ile tasarlanmıştır ve işlevleri net biçimde altı kategoriye ayırır; **Internet, Çalış, Öğren, Oyun Oyna, Ayarlar, Sık Kullanılanlar**. Açık masaüstü kategorizasyonu, ilk kez kullananların Eee PC'yi çalıştırmasını kolaylaştırır ve gelişmiş kullanıcıların uygulamaları daha kolay bulmasını ve başlatmasını sağlar.

Üstteki kategori sekmelerini tıklatarak ekran kategorisini değiştirin; bunu yaptığınızda ekran seçilen kategoriye geçer ve ilgili öğeleri görüntüler.



Kapatma

Eee PC'nizi kapatmak için aşağıdaki yönergeleri izleyin.

1. Bildirim alanındaki kırmızı güç anahtarını  tıklatın.
Veya **Ayarlar** sekmesinden **Hızlı Kapama** öğesini tıklatın ve **Kapat**'ı seçin.
Veya doğrudan Eee PC'nin güç anahtarına basın.
2. İletişim kutusundan **Kapat** öğesini seçin.
3. Devam etmek için **Tamam**'ı tıklatın.



Internet

Çalışma

Öğrenme

Oyun



Ayarlar

Sık Kullanılanlar

Eee PC'yi Kullanma 4

Internet

Kablosuz ağ bağlantısını yapılandırma

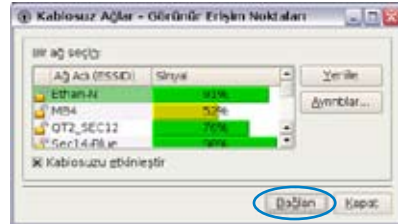
1. Kablosuz LAN işlevini etkinleştirmek için  +  (<Fn> + <F2>) tuşlarına basın.



2. **Internet** sekmesinden **Kablosuz Ağlar**'ı tıklayın.

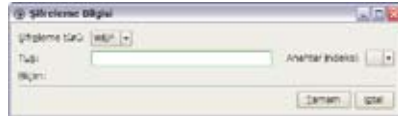


3. Listedeki bağlanmak istediğiniz kablosuz erişim noktasını seçin ve bağlantıyı oluşturmak için **Bağlan**'ı tıklayın.

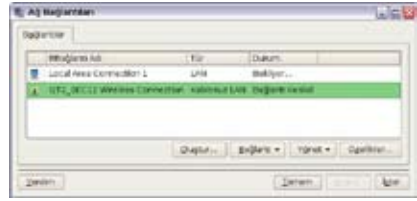


Kablosuzu etkinleştir ifadesinin önündeki kutunun işaretli olduğundan emin olun.

4. Bağlanırken parola girmeniz gerekebilir.



5. Bağlantı kurulduktan sonra listede gösterilir.



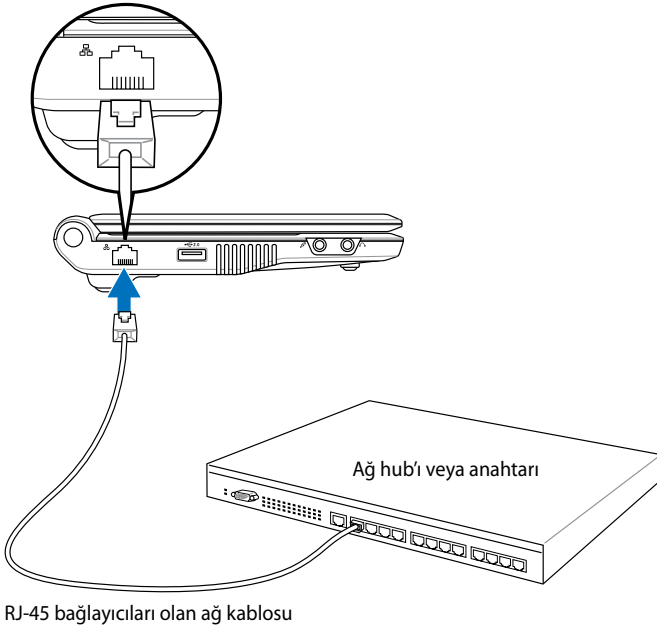
6. Bildirim alanında kablosuz sinyal gücü çizgilerini görebilirsiniz.



Windows XP ortamında, **Fn** + **F2** (<Fn> + <F2>) tuşlarına basarak kablosuz LAN'ı devre dışı bırakırsanız kablosuz bağlantı simgesi kaybolur. Kablosuz ağ bağlantısını yapılandırmadan önce kablosuz LAN işlevini etkinleştirin.

Ağ bağlantısını yapılandırma

Ağ erişimi oluşturmak istiyorsanız, her iki ucunda RJ-45 bağlantıları bulunan ağ kablosunun bir ucunu Eee PC'deki ağ bağlantı noktasına, diğer ucunu bir hub veya anahtara bağlayın. Aşağıdaki şekil, yerleşik Ethernet denetleyiciyle birlikte kullanılmak üzere bir ağ hub'ına veya anahtarına bağlanmış Eee PC'ye örnektir. Eee PC'deki tüm ağ hizmetlerinin ve işlevlerin keyfini sürmek için ağa bağlanın.



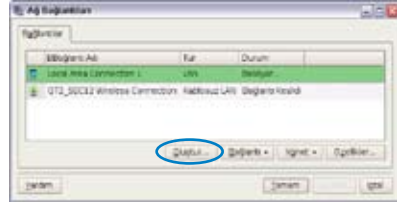
Yerel Ağ Bağlantısı

Dinamik IP kullanma:

1. Yapılandırmaya başlamak için, **Internet** sekmesinden **Ağ** ögesini seçin.



2. Bir ağ bağlantısı oluşturmak için **Oluştur** 'u tıklayın.



3. Kullandığınız bağlantının türünü seçin ve **İleri**'yi tıklayın.



4. Bağlantınızı oluşturmak için kullanmak istediğiniz donanımı seçin ve **İleri**'yi tıklayın.



5. İlk seçenek olan Dinamik IP adresi'ni (DHCP) işaretleyin ve **İleri**'yi tıklayın.



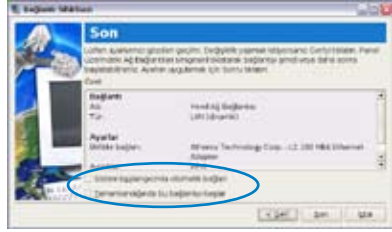
6. Bu bağlantı için bir ad girin ve **İleri**'yi tıklayın.



7. Ayarları uygulamak için **Son**'u veya değişiklik yapmak için **Geri**'yi tıklayın.



İhtiyacınıza göre **Sistem başlangıcında otomatik bağlan** veya **Tamamlandığında bu bağlantıyı başlat** ifadelerinin önündeki kutuyu tıklayın.



Statik IP kullanma:

1. Statik IP ağ yapılandırmasını başlatmak için 1~4 arasındaki dinamik IP kullanma adımlarını tekrarlayın.
2. İkinci seçenek olan Statik IP adresi'ni işaretleyin ve **İleri**'yi tıklayın.



3. Hizmet sağlayıcınızdan öğreneceğiniz IP adresini, Alt ağ maskesini ve Ağ Geçidini girin.



4. Sunucu tarafından sağlanan DNS sunucu adresini geçersiz kılmak istemediğiniz sürece, DNS ve WINS adresi girmeniz gerekmez. Geçersiz kılmak istiyorsanız, servis sağlayıcınızın tercih edilen DNS Sunucu adresini, alternatif adresi ve WINS adresini girin.



5. Ağınız için DNS etki alanı adını girin ve doğrudan devam etmek için **İleri**'yi tıklayın.



6. Bu bağlantı için bir ad girin ve **İleri**'yi tıklayın.



7. Ayarları uygulamak için **Son**'u veya değişiklik yapmak için **Geri**'yi tıklayın.



İnternet'e bağlanırken sorun yaşıyorsanız hizmet sağlayıcınıza başvurun.

Point-to-Point Protocol over Ethernet (PPPoE)

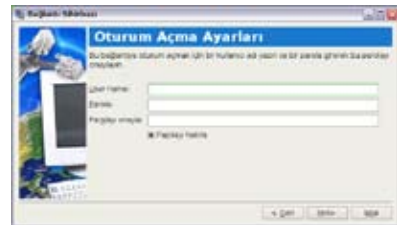
1. PPPoE ağı yapılandırmasını başlatmak için 1~2 arasındaki static IP kullanma adımlarını tekrarlayın.
2. Kullandığınız bağlantının türünü seçin ve **İleri**'yi tıklayın.



3. Bağlantınızı oluşturmak için kullanmak istediğiniz donanımı seçin ve **İleri**'yi tıklayın.



4. Kullanıcı adınızı ve parolanızı girip sonra **İleri**'yi tıklayın.



5. Bu bağlantı için bir ad girin ve **İleri**'yi tıklayın.



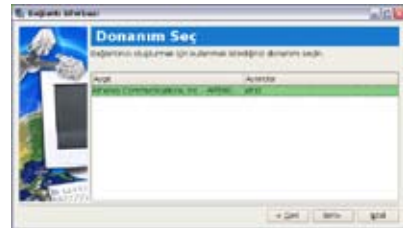
6. Ayarları uygulamak için **Son**'u veya değişiklik yapmak için **Geri**'yi tıklatın.



Kişisel yapılandırmanıza göre **Sistem başlangıcında otomatik bağlan** veya **Tamamlandığında bu bağlantıyı başlat** seçeneklerinden birini seçin.

Ethernet üzerinden Kablosuz Noktadan Noktaya İletişim Kuralı

1. Kablosuz PPPoE ağ yapılandırmasını başlatmak için 1~2 arasındaki static IP kullanma adımlarını tekrarlayın.
2. Kullandığınız bağlantının türünü seçin ve **İleri**'yi tıklatın.
3. Bağlantınızı oluşturmak için kullanmak istediğiniz donanımı seçin ve **İleri**'yi tıklatın.



5. Kablosuz kanal bilgilerini girin ve **ileri**'yi tıklayın.



6. Kablosuz bağlantı için şifreleme bilgilerini ayarlayın ve **İleri**'yi tıklayın.



7. Kullanıcı adınızı ve parolanızı girip sonra **İleri**'yi tıklayın.



8. Bu bağlantı için bir ad girin ve **İleri**'yi tıklayın.



9. Ayarları uygulamak için **Son** 'u veya değişiklik yapmak için **Geri**'yi tıklatın.



Web sayfalarını tarama

Ağ kurulumunu tamamladıktan sonra, Mozilla Firefox web tarayıcısını başlatmak ve sörfün keyfini sürmek için Internet sekmesinden **Web** ögesini tıklayın.



Mozilla Firefox
web tarayıcısını
başlatır



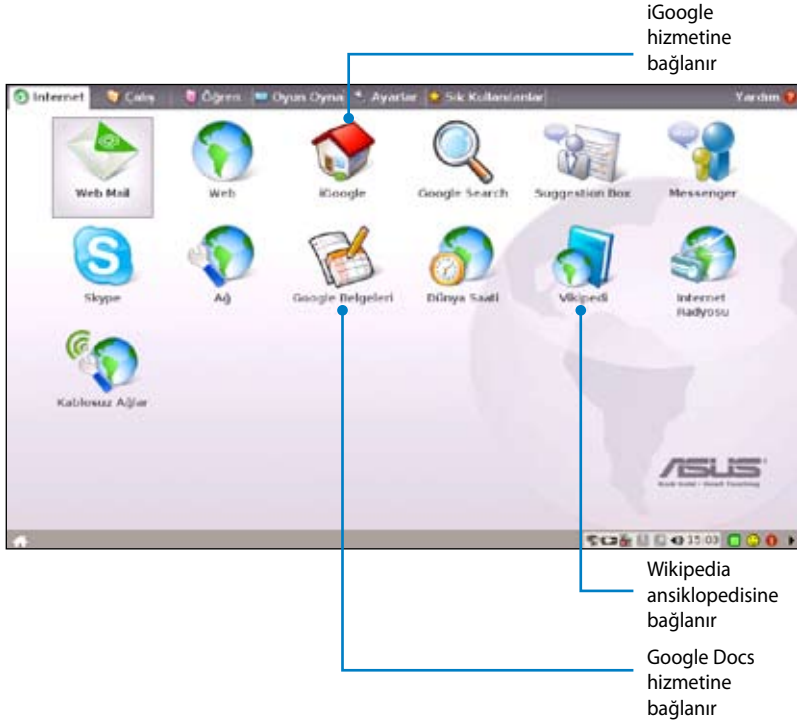
En son bilgileri almak için Eee PC ana sayfamızı(<http://eeepc.asus.com>) ziyaret edin ve Eee PC'niz için tam hizmet almak üzere <http://vip.asus.com> adresinden kayıt olun.



Tarayıcınızın yazı tipi boyutunun çok küçük olduğunu düşünüyorsanız, ayarlamak için **Görünüm > Metin Boyutu** kısmına gidin.

Ücretsiz kaynakların keyfini sürme

Eee PC düşünceli bir şekilde **iGoogle**, **Google Docs** ve **Wikipedia** de dahil çeşitli kaynak kısayollar oluşturur. Bir öğeyi tıklatın ve Mozilla Firefox web tarayıcısıyla ücretsiz hizmetlerden birinin tadını çıkarın.



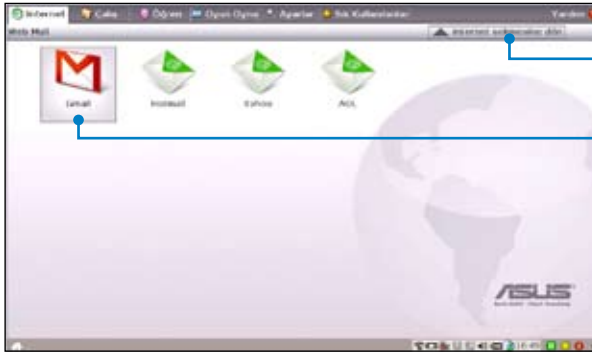
E-posta erişimi

Gmail, Hotmail, Yahoo Mail ve AOL Mail de dahil olmak üzere webmail erişimlerini görüntülemek için **Web Mail** ögesini tıklayın.



Yerleşik webmail listesini açar

E-posta servis sağlayıcınızı seçin. Görüntülenen e-posta sağlayıcılarından birini kullanmıyorsanız, **Internet sekmesine dön** düğmesini tıklayarak, kendi e-posta hesabınıza oturum açmak için **Web** ögesini seçin.



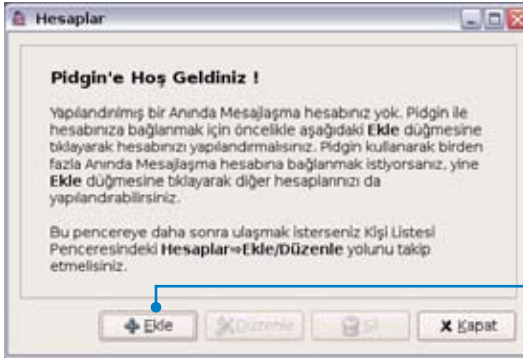
Internet sekmesine dönmek için tıklayın

Webmail ana sayfasına bağlanmak için tıklayın

Arkadaşlarla sohbet

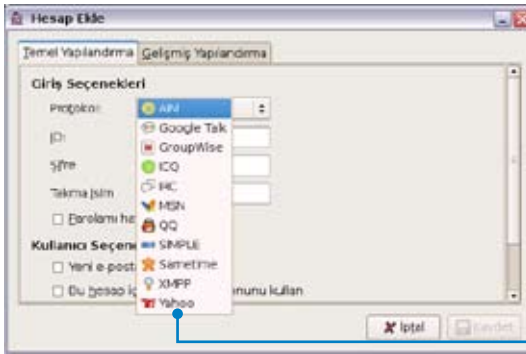
Messenger

1. İnternet sekmesinden **Messenger**'i seçtiğinizde Welcome to Pidgin ekranı görüntülenir. Anlık ileti hesabınızı yapılandırmak için **Ekle** düğmesine basın.



Anlık ileti hizmeti seçmek için tıklayın

2. Açılan listeden kullandığınız anlık ileti hizmetini seçin ve hesabınıza oturum açmak için parolanızın yanı sıra diğer gerekli bilgileri de girin.



Bir anlık ileti hizmeti seçin



IM (anlık ileti) hesabınız yoksa, hizmet sağlayıcılardan birini kullanarak başvurun. Farklı hizmet sağlayıcılara ait birden fazla IM hesabınız varsa, başka IM hesapları eklemek ve yapılandırmak için tekrar **Ekle** düğmesine basın.

Skype™

1. İnternet sekmesinden **Skype**'ı seçin ve Skype üzerinden sohbete başlayın.



Skype uygulamasını başlatın

2. Tercih ettiğiniz dili seçin ve son kullanıcı lisans sözleşmesini kabul etmek için **Kabul Et** düğmesine basın.



Dil seçmek için tıklayın
Devam etmek için tıklayın

3. Oturum açmak için Skype adınızı ve parolanızı girin.

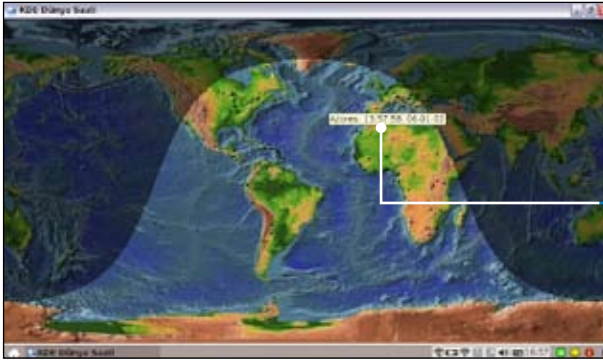
Dünya Saati Denetleme

1. KDE dünya saati yazılımını başlatmak için **Dünya Saati** ögesini seçin.



Bu işlem
KDE World
Clock'ü
başlatır

2. Önemli şehirler ve bölgeler haritada siyah ile işaretlenmiştir. Imleci harita üzerinde gezdirdiğinizde, ekran otomatik olarak şehir adını gösterir, imleci bıraktığınızda ise şehrin yerel saatini gösterir.



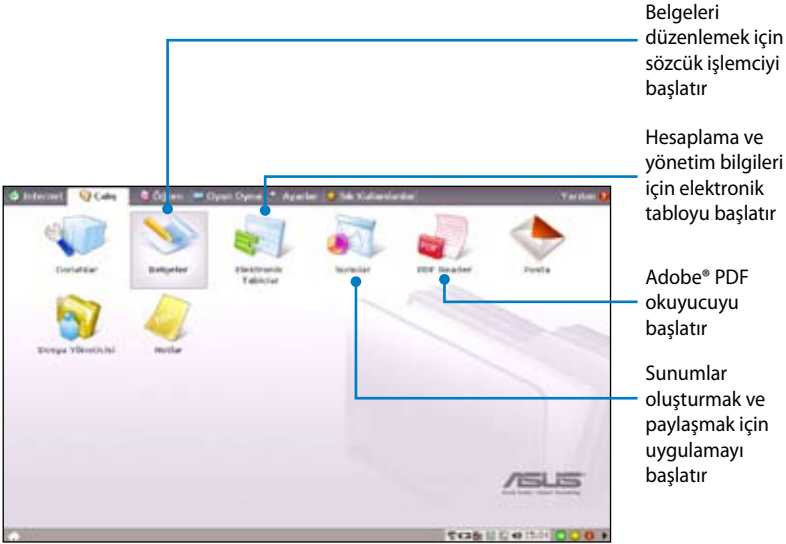
Şehir adı ve
ilgili yerel
saat belirir

Çalışma

Ofis uygulamaları

Belgeler/Elektronik Tablolar/Sunumlar/PDF Okuyucu

Çalışma sekmesi, **Belgeler**, **Elektronik Tablolar**, **Sunumlar** ve **PDF Okuyucu** gibi çeşitli ofis yazılım uygulamaları içerir. Bazı uygulamaların kullanımdan önce kurulması gerekebilir. Başlatma işlemini tamamlamak ve işlerinizi daha etkin biçimde gerçekleştirmek için ilgili sihirbazın belirttiği adımları izleyin.

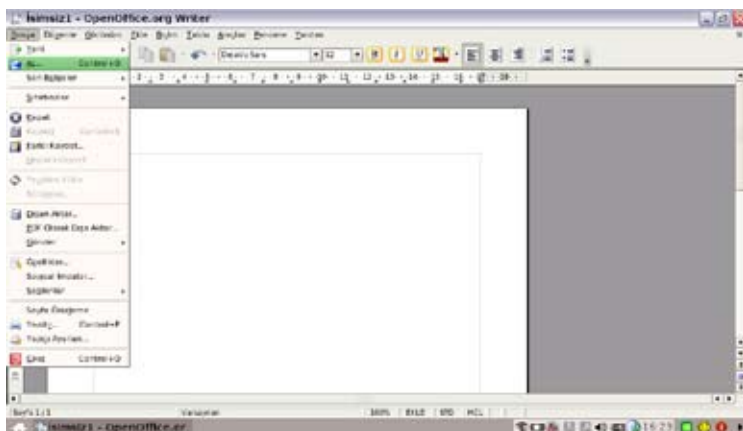


Bu uygulamaları kullanma konusunda sorun yaşıyorsanız, sağ üst köşedeki **Yardım** ögesini ve ayrıntılı yönergeler için **Çalışma** sekmesini seçin.

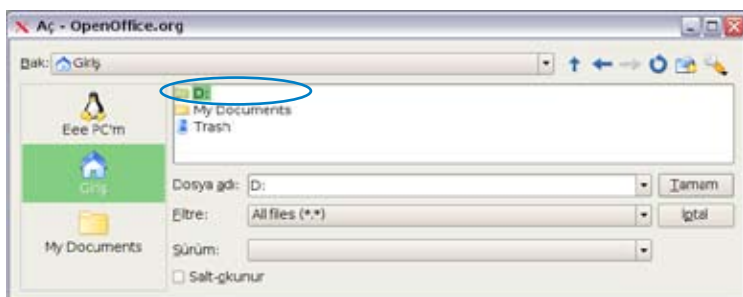
Dosyalara erişim

Aşağıdaki örnekte, bağlı bir harici depolama aygıtındaki belgelerinizi nasıl bulacağınız ve belgeleri nasıl açacağınız anlatılmaktadır:

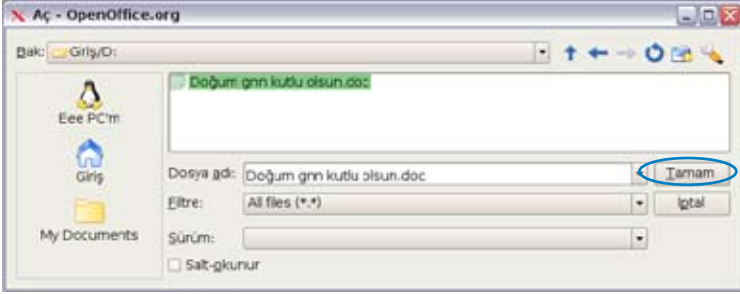
1. **OpenOffice.org Writer** uygulamasını başlatmak için Belgeler'i çift tıklatın
2. **Dosya** menüsünde **Aç**'ı tıklatın veya <Ctrl> + <O> tuşlarına basın.



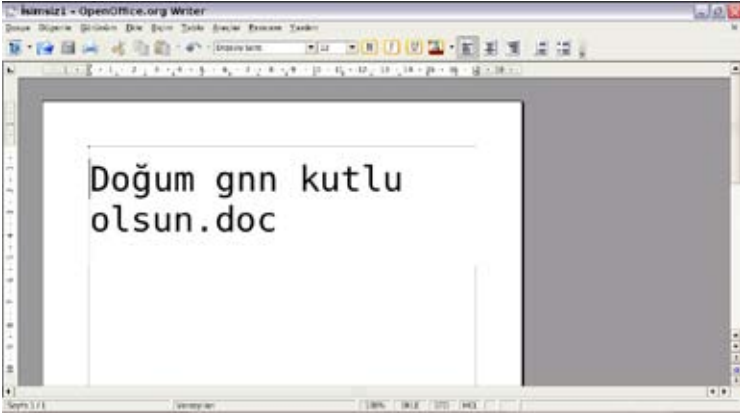
3. Sorulduğunda, sol taraftaki **Giriş** ögesini tıklatın. **D:** ögesini seçin. ve giriş için **Tamam**'ı tıklatın.



4. İçerdiği dosyaları görüntülemek için klasörü çift tıklayın. İstenen dosyayı seçin ve açmak için **Tamam**'ı tıklayın.



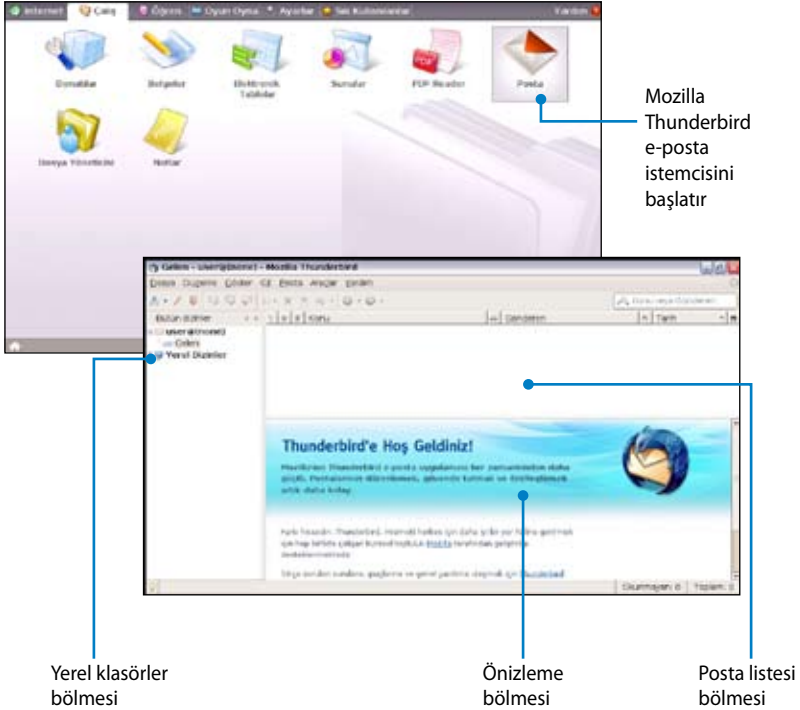
5. Dosya açıldıktan sonra belgenizi düzenlemeye ve işinizi yapmaya başlayabilirsiniz.



Diğer ofis uygulamaları için, dosyalara erişmek üzere yukarıdaki genel adımları izleyin.

Posta

Mozilla Thunderbird e-posta istemcisi, orijinal kişisel bilgisayarınız veya dizüstü bilgisayarınızdaki tercihlerinizi, hesap ayarlarını, adres defterlerini ve diğer bilgileri almanıza olanak sağlar. Yeni hesap kurulumu için Hesap Sihirbazı'nı izleyin.

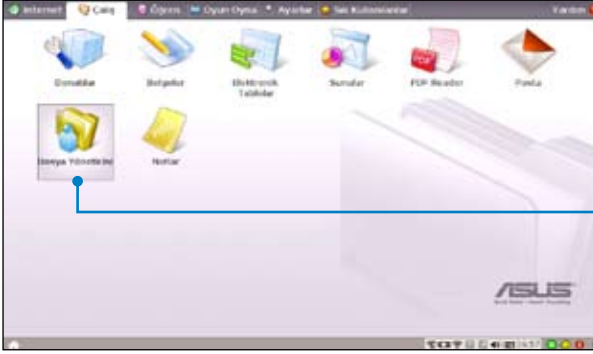


E-posta adresinizin gelen ve giden sunucu adresini bilmiyorsanız, hizmet sağlayıcınıza başvurun.

Yönetim yazılımı

Eee PC'niz yönetimle ilgili iki uygulama içerir.

- I. **Dosya Yöneticisi** tüm dosyalarınıza genel bakış sağlar ve verilerin kolay yönetilmesine olanak tanır.



Dosya Yöneticisi'ni başlatır



Eee PC yalnız zip ve tgz biçiminde dosya sıkıştırmaya ve zip, gz, tar ve rar biçimlerdeki dosyaları ayıklamaya izin verir.

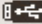
Dosyanızı bulmak ve açmak için:

1. Eee PC'nize almak istediğiniz verileri içeren USB flash belleği diskinize veya USB portative sabit disk sürücünüze bağlayın.
2. Sorulduğunda **Dosya Yöneticisi ile Aç**'ı vurgulayın ve seçin.



4. USB harici depolama aygıtınızdaki tüm dosya ve klasörler sağ bölmede görüntülenir. İstenen dosyayı bulun ve açmak için çift tıklayın.



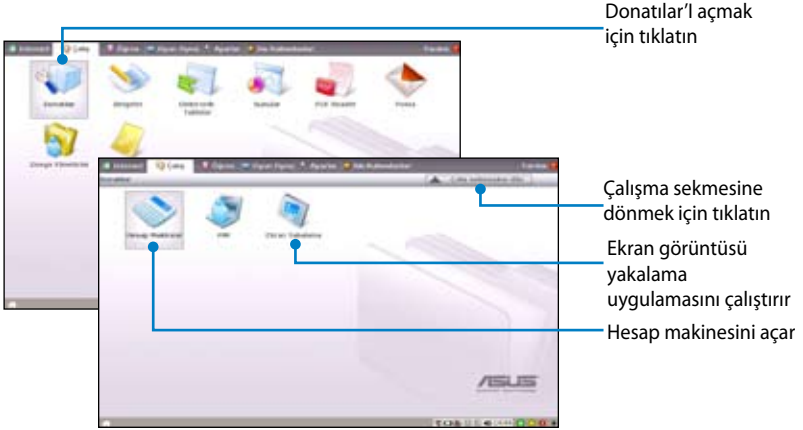
- Birden fazla dosya listelenmişse, dosyaları daha hızlı bulmak için sol bölmedeki dizin ağacını kullanın.
- Bağlı USB aygıtınızı kaldırmak için  Bildirim alanındaki USB simgesini sağ tıklayın ve **Güvenle kaldır**ı seçin.

Donatılar

Bir araya toplanmış donatılar olan **Hesap Makinesi** ve **Ekran Görüntüsü Yakalama**, rahatlık ve kolay kullanım özelliklerine sahiptir; yerleşik **Sözlük** çeviride anlam kayıpları yaşamamanızı engeller.

Hesap Makinesi ve Ekran Yakalama

Bu araçları başlatmak için:

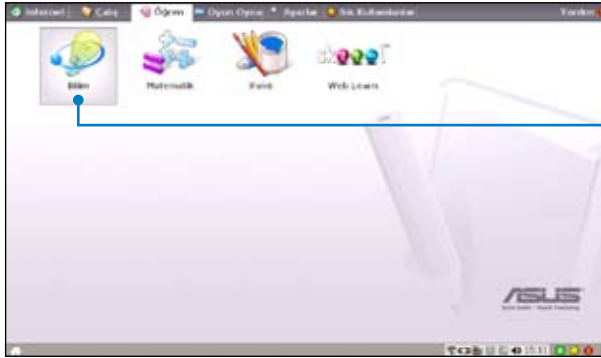


Ekran görüntüsü yakalama aracını doğrudan başlatmak ve tam ekran görüntüsünü yakalamak için **[Fn] + [F10]** (<Fn> + <Prt Sc>) tuşlarına basın.

Öğrenme

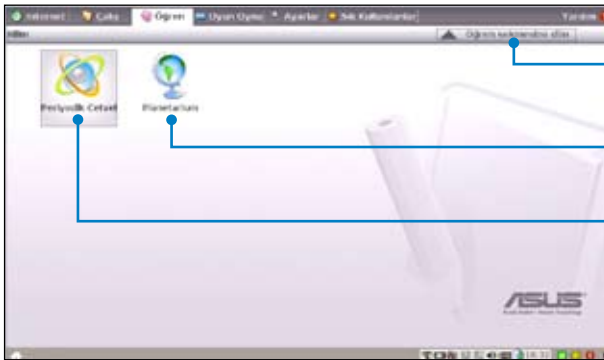
Bilim

Bilim bölümüne girdikten sonra, etkileşimli Periyodik Cetvel ile Planetaryum seçeneklerini göreceksiniz. İmleci gezdirin ve bilimsel öğrenme sürecinizi başlatın.



Girmek için
Bilim'i seçin

1. **Periyodik Cetvel** tüm elementler için resim, enerji bilgileri, kimyasal veriler ve atom modelleri de dahil olmak üzere çeşitli bilgiler sağlar. İstediğiniz elementi tıklayın ve daha fazlasını öğrenin.
2. **Planetaryum** gök cisimlerini yansıtır ve benzetimlerini verir, aynı zamanda takımyıldızları enlem ve boylama göre işaretler.



Öğreme
sekmesine
dönmek için
tıklatın
Planetaryumu
etkinleştirir
Etkileşimli
Periyodik
cetveli açar

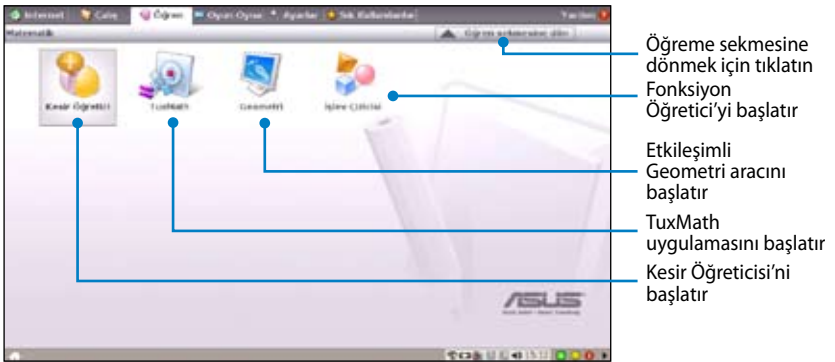
Matematik

Eee PC'deki özel öğretmeninizle kesirleri çalışın. Kesir Öğreticisi kesirleri size açıkça anlatır ve öğretir.

TuxMath matematiği daha eğlenceli bir şekilde öğretir; matematikle bir atış oyununu birleştirir.

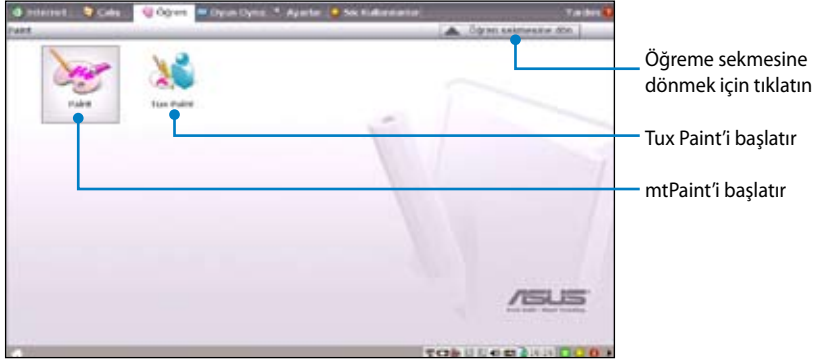
Geometri aracı, uzamsal nesneler oluşturmak için nokta, çizgi, poligon vs. gibi nesneleri çizmenizi sağlar.

Fonksiyon Öğretici farklı fonksiyon ifadelerini çizmek için faydalı bir araçtır. İlgili grafiği yakınlaştırabilir ve uzaklaştırabilirsiniz.



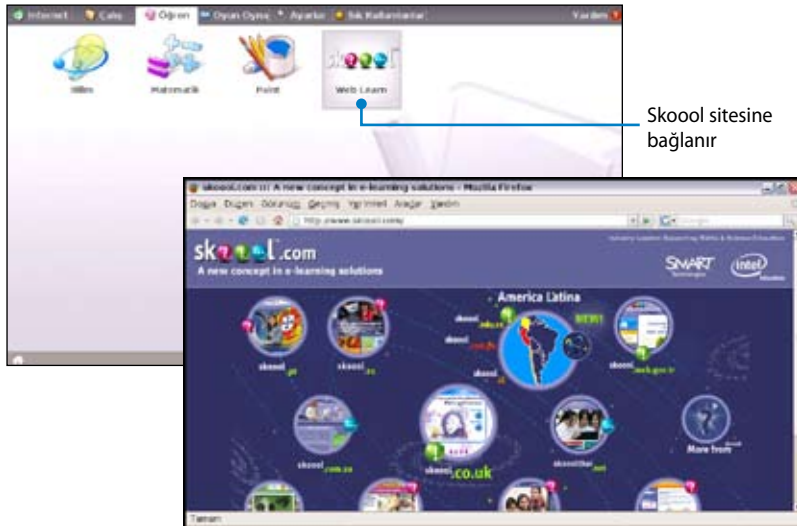
Paint

Paint, bir görüntü düzenleme programı (**Paint**) ve bir çizim programı (**Tux Paint**) içerir.



Web Learn

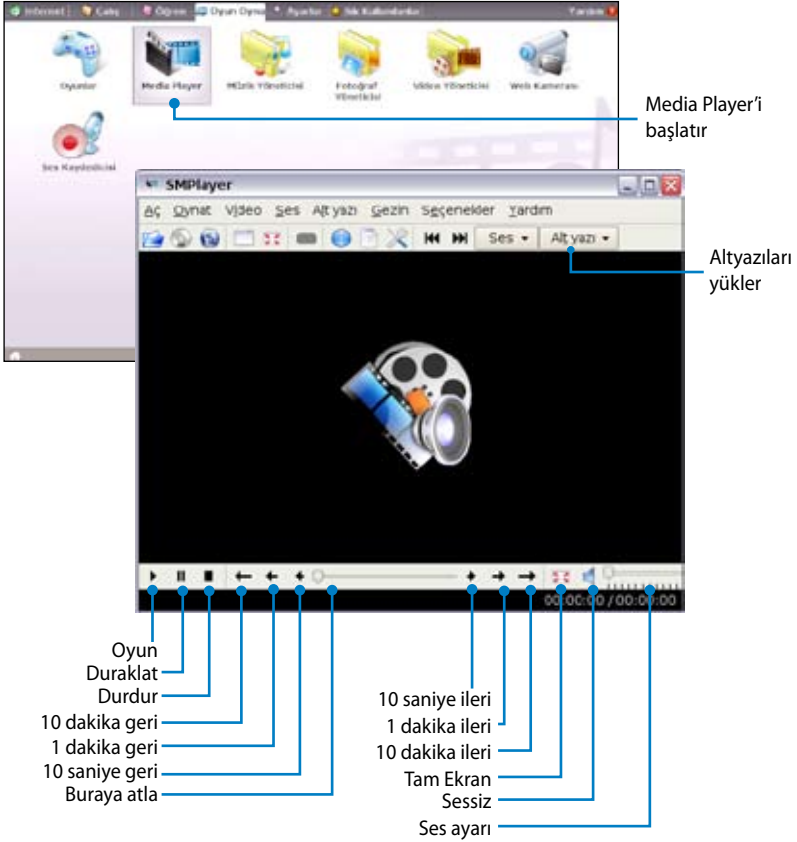
Bu, **Skooool** için bir kısayoldur. Skooool etkileşimli öğrenme sitesine (www.skooool.ie) bağlanmak için öğeyi çift tıklatın. Kendi ülkenizin veya ziyaret etmek istediğiniz ülkenin adını tıklatıp giriş yapın.



Oyun Oyna

Media Player

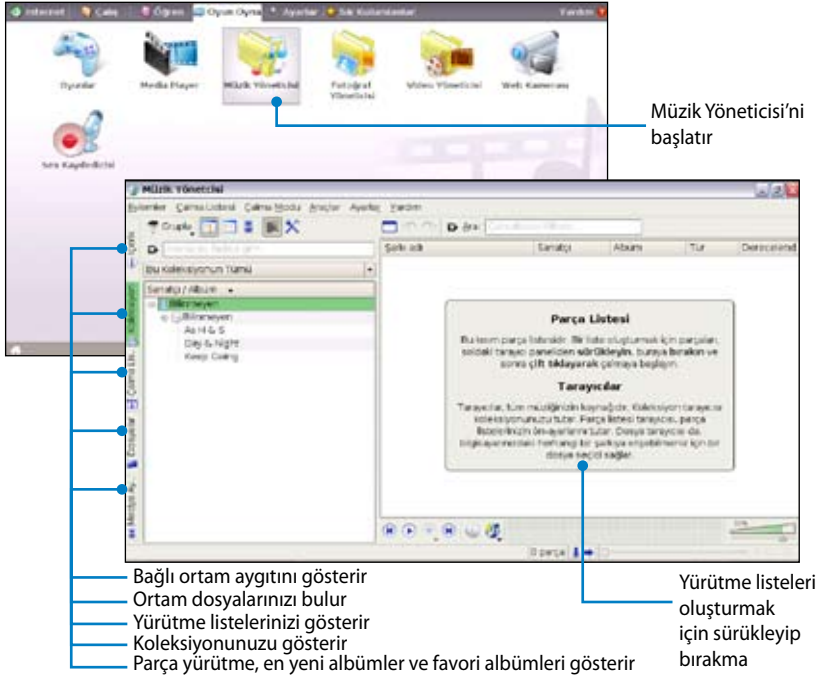
Media Player ile müzik ve filmlerinizin tadını çıkarın.



İmleci kullanıcı arabirimindeki öğelerin üzerine getirdiğinizde açılan ileti düğmesinin veya kaydırıcının işlevini gösterir.

Müzik Yöneticisi

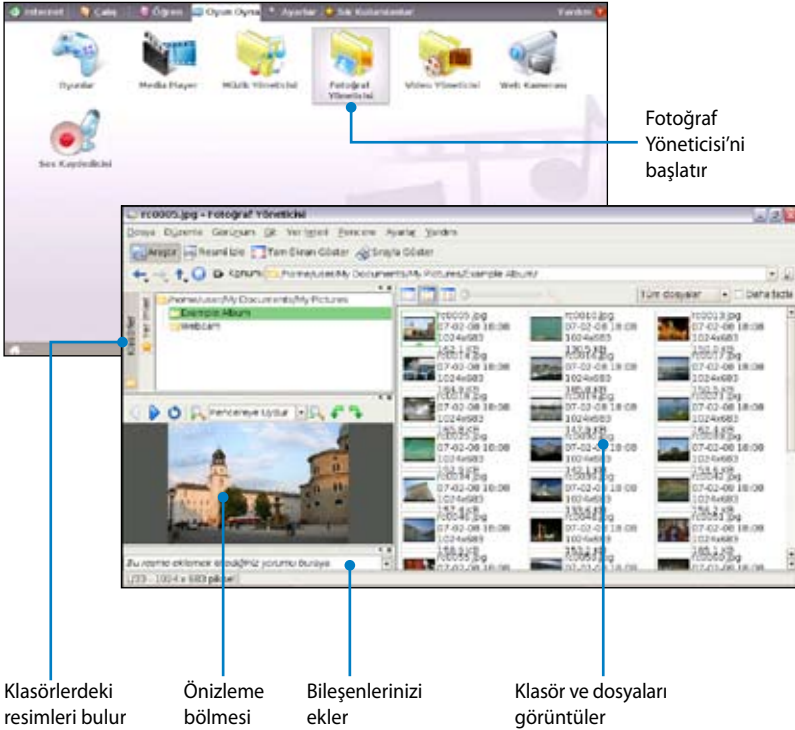
Yerleşik müzik yöneticisi çoklu ortam verilerinizi düzenlemenize yardım eder.



- Ana pencere kapatıldığında, Bildirim alanındaki müzik yöneticisi simge durumuna geçer. Müzik Yöneticisi uygulamasından çıkmak için **Eylemler > Çıkış** öğelerini tıklatın.
- Yerleşik müzik örneklerinin tüm hakları Michelle Chen tarafından alınmıştır. İzinsiz kopyalama, tekrar çoğaltma, yayınlama ve umumi gösterimi yasaktır.

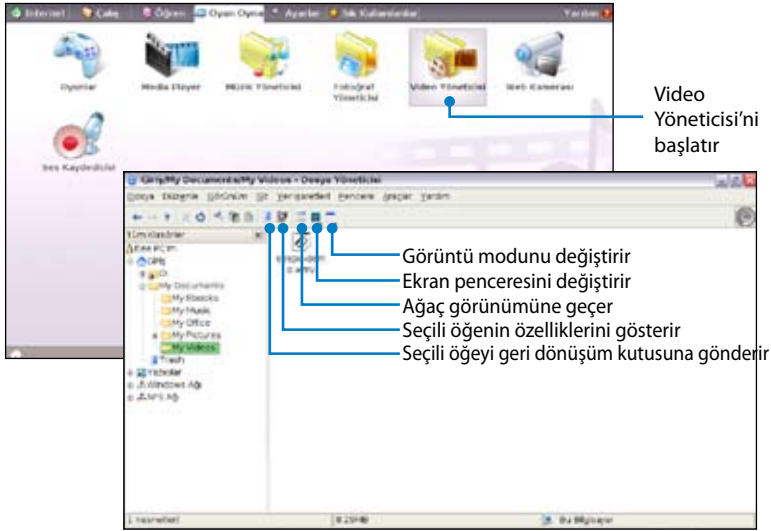
Fotoğraf Yöneticisi

Fotoğraf Yöneticisi ile görüntü dosyalarını yönetin, görüntüleyin ve düzenleyin.



Fotoğraf Yöneticisi PNG, JPG, TIF, TIFF, GIF, BMP, XPM, PPM, PNM, XCT, PCX biçimindeki görüntü dosyalarını destekler.

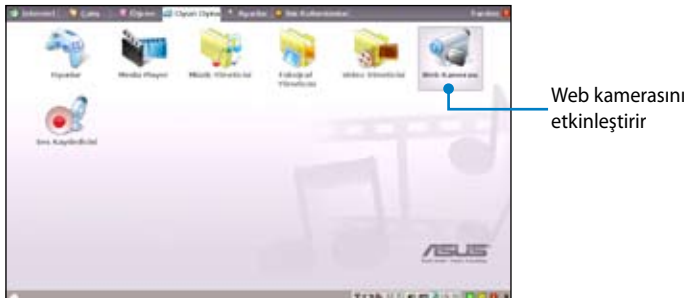
Video Yöneticisi



ASUS Eee PC aşağıdaki ses dosyası biçimlerini destekler: wmv, DVD, MPEG1, MPEG2, MPEG4 SP, Xvid, mp3, wma, ogg, wav, MPEG4 AAC, PCM, Dolby digital (2.0 decode) biçimi. Desteklenen asıl codec bileşenleri modele göre farklılık gösterir.

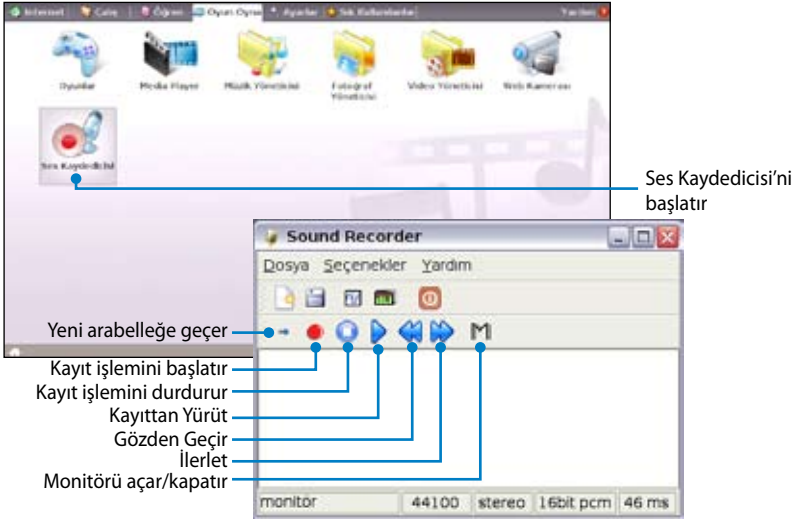
Web Kamerası

Webcam öğesini tıklatın ve video kaydetmeye ya da görüntü yakalamaya başlayın.



Ses Kaydedicisi

Ses klipi kaydetmenizi sağlar



Oyunlar

Mevcut oyunlardan birini seçin ve keyfinize bakın.

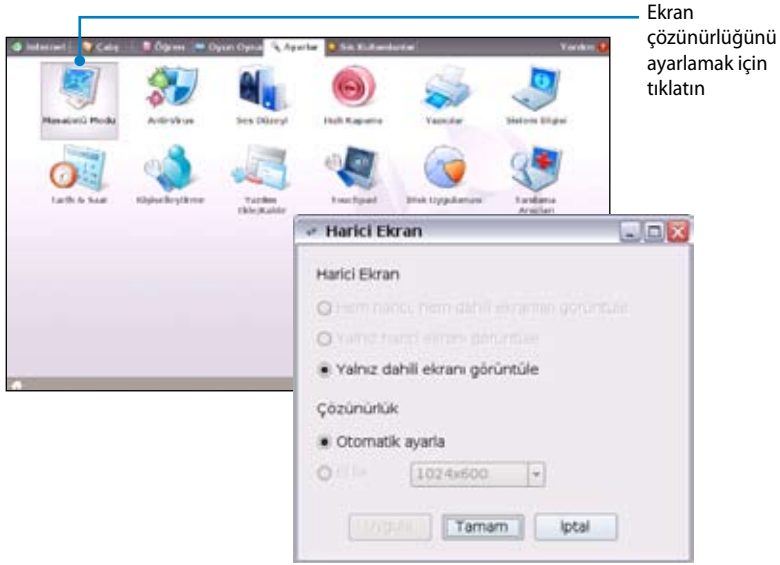


Ayarlar

Masaüstü Modu

Masaüstü Modu görüntü modunu seçmenizi ve Eee PC'nizin ekran çözünürlüğünü ayarlamanızı sağlar.

Hem harici hem dahili ekran, yalnız harici veya yalnız dahili ekran kullanabilirsiniz. Harici ekran takılı değilse, ilk iki seçenek belirsiz durumdadır. Ekran çözünürlüğünü el ile de ayarlayabilir veya otomatik olarak ayarlanmasını sağlayabilirsiniz.




Ekran çözünürlüğünüzü 600x480 veya altına ayarlarsanız, ekranda yukarı aşağı ilerlemek için dokunma alanını kullanın.



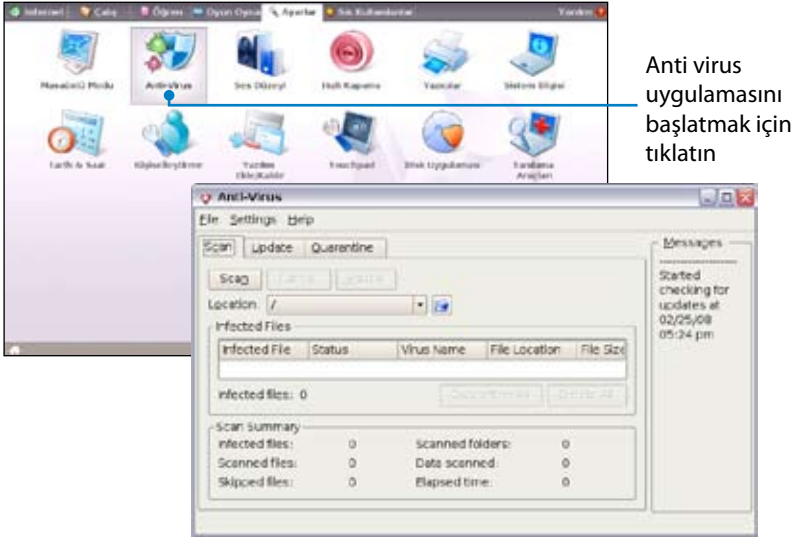
Harici monitörü Eee PC'yi başlatmadan önce takın.



Eee PC'nize Windows XP yüklediyseniz, ekran çözünürlüğünü ayarlamak için Bildirim alanındaki ASUS Eee PC Yardımcı Programı simgesini  tıklattın.

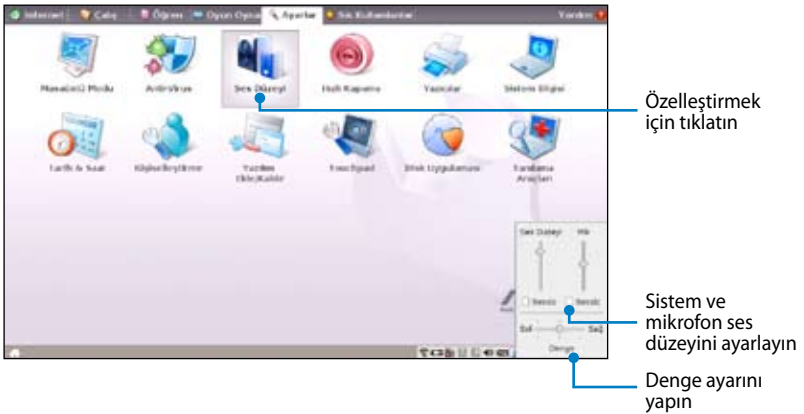
Anti-Virus

Ayarlar sekmesinden **Anti-Virus** seçeneğini işaretleyin ve Eee PC'nizi korumak için virüs taraması başlatın.



Ses Düzeyi

Denetim masasını açmak için hoparlör simgesini tıklayın. Kaydırıcıları hareket ettirerek sistem ses düzeyi ve denge ayarını yapın.



Hızlı Kapama

Hızlı Kapama ögesini tıklatın ve aşağıda gösterilen iletişim kutusundan bir eylem seçin. Görev yöneticisini etkinleştirebilir, sistemi bekleme konumuna getirebilir, yeniden başlatabilir veya kapatabilirsiniz.



Yazıcılar

Yazıcınızı ayarlamak için **Yazıcılar**'ı çift tıklatın ve yazıcı eklemek üzere **Ekle**'ye basın. Yüklenen yazıcılar pencerede görüntülenir.



Yazıcılar için en son yetkili satıcıyı öğrenmek üzere Ek kısmında yer alan QVL'e (Yetkili Yazıcı Listesi) başvurun veya web sitemizi ziyaret edin.

Sistem Bilgisi

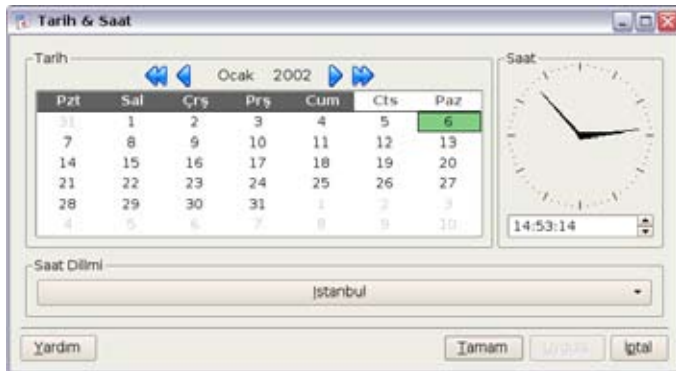
Bu seçenek Eee PC'nizin sistem bilgilerini görüntüler.



Gösterilen sistem bilgisi modele göre farklılık gösterir.

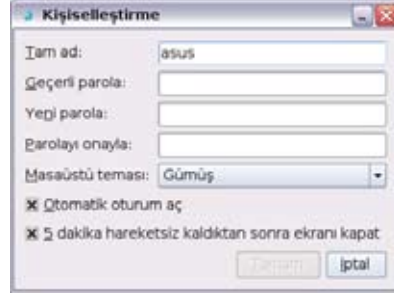
Tarih & Saat

Eee PC'nizin sistem tarihini ve saatini ayarlar.



Kişiselleştirme

Bilgilerinizi yenilemek veya tercihlerinizi değiştirmek için **Kişiselleştirme** seçeneğini seçin.



Yazılım Ekle/Kaldır

Ağ erişiminiz olduğunda sunucumuzdan yazılımları/BIOS karşıdan yükleyebilir ve kurabilirsiniz. Yazılım/BIOS yüklemek için aşağıdaki yönergeler izleyin. Daha sonra gerek kalmadığında, yüklediğiniz yazılımı/BIOS sunumuzdan kaldırabilirsiniz.



Önceden yüklenen yazılımın kaldırılmasına izin verilmemektedir.

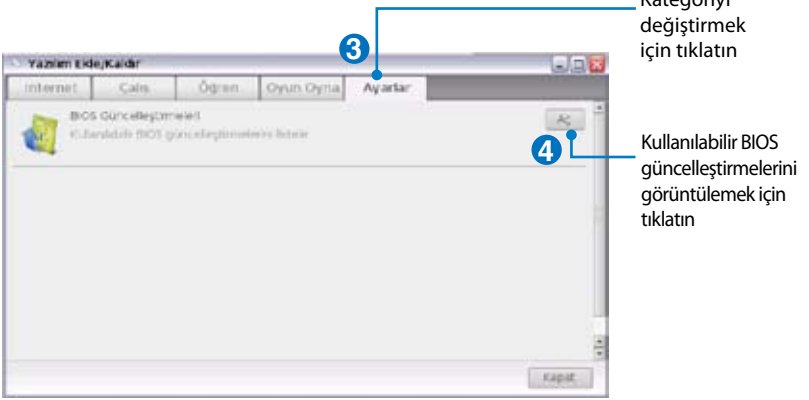
BIOS'u güncelleştirmek için:



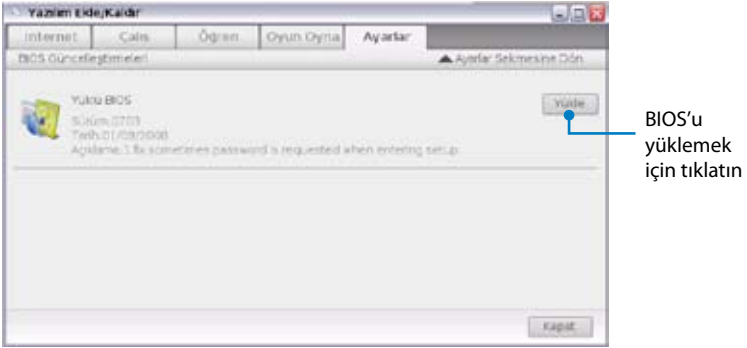
BIOS'u güncelleştirirken sistemi kapatmayın, resetlemeyin ya da güç kablosunu ÇIKARMAYIN! Bunlar sistem önyükleme hatasına neden olabilir!

1. Ağa bağlı olduğunuzdan emin olun.
2. **Ayarlar** > **Yazılım Ekle/Kaldır** öğelerini seçin.
3. Kategoriyi değiştirmek için üstteki **Ayarlar** sekmesini tıklatın.

4. BIOS Güncelleştirmeleri bölümünde **Aç** düğmesini tıklayın



5. En son BIOS'u seçin ve güncelleştirmek için **Yükle** düğmesini tıklayın.

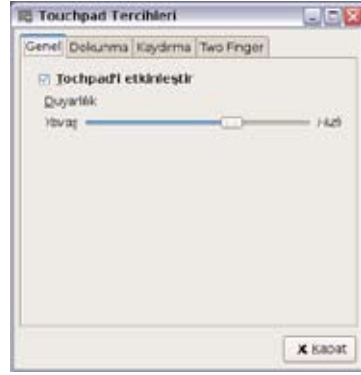


6. BIOS'u yeniden başlatmak ve güncelleştirmek için **Tamam**'ı tıklayın.



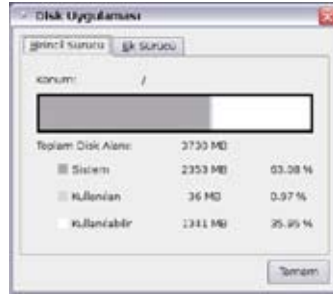
Dokunma alanı

Dokunma Alanı'nı tıklatarak dokunma alanı tercihlerinizi değiştirin. Dokunma alanının duyarlılığını, dokunuş süresini ve kaydırma ayarlarını değiştirebilirsiniz.



Disk Uygulaması

Disk Uygulaması'nı seçtiğinizde, toplam disk alanı, kullanılan alan ve kalan bellek de dahil olmak üzere Eee PC'nizin disk durumunu kontrol edebilirsiniz. Görüntülenen disk sürücüsünü değiştirmek için sekmeleri tıklayın.



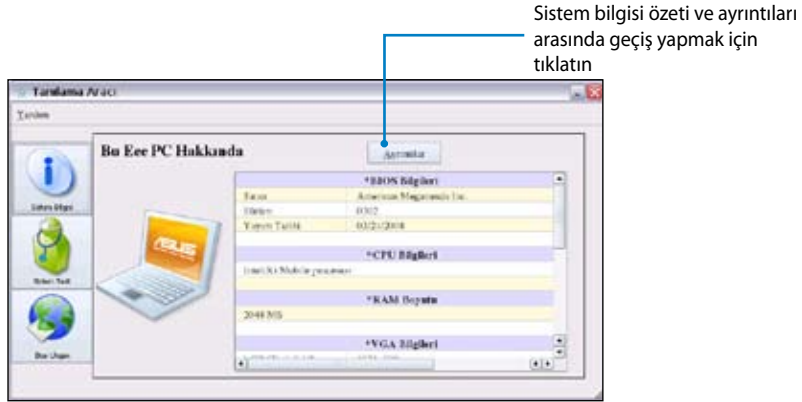
- Belgelerim'de yer alan veriler Birincil Sürücüde, Belgelerim 2'ye kaydedilen dosyalar Ek Sürücü içinde saklanır.
- Ek Sürücü tüm Eee PC modellerinde bulunmayabilir.
- Disk alanı modele göre farklılık gösterir.

Tanılama Araçları

Tanılama Aracı kolay sorun giderme işlemlerinde size yardım eder.

Sistem Bilgisi

Sistem bilgilerini görüntülemek için soldaki **Sistem Bilgisi** düğmesini tıklayın.



Sistem bilgileri modele göre değişir.

Sistem Testi

Tam sistem denetimini başlatmak için soldaki **Sistem Testi** düğmesini tıklayın. Test etmek istediğiniz ögeyi seçin ve testi tamamlamak için sihirbazı izleyin.



Günlüğü Gönderme

Sistem testinden sonra sorununuzu çözümleyemediyseniz, ASUS destek ekibine test günlüğünü göndermek için destek web sitesini ziyaret edebilir veya **Sistem Günlüğüyle Geribildirim Gönder** ögesini tıkatabilirsiniz.






Günlüğü göndermeden önce, Mozilla Thunderbird istemcisinde e-posta adresinizi ayarlamayı unutmayın. Daha fazla bilgi için bkz. sayfa 4-20.

Görev Yöneticisi (seçili bölgelerde)

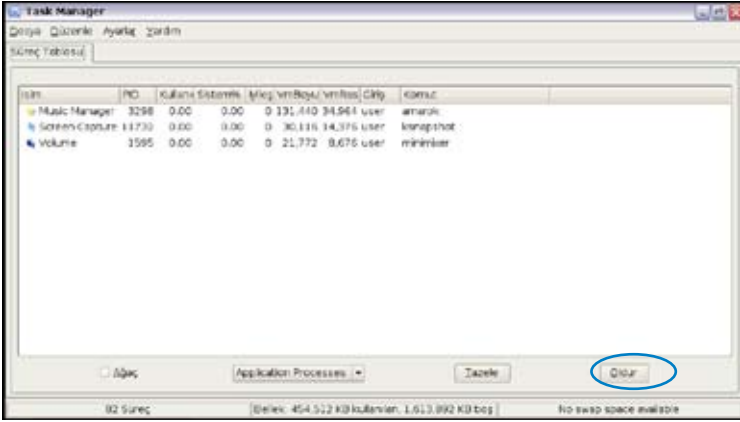
Görev Yöneticisi uygulama süreçlerini görüntüler. Yavaş çalıştığında, Görev Yöneticisi'ndeki uygulamaları kapatarak Eee PC'nizi hızlandırabilirsiniz.

Uygulamaları sonlandırmak için aşağıdaki yönergeleri izleyin.

1. Çalışan uygulamaları görüntülemek için Bildirim alanındaki SOS simgesini  çift tıklayın.

Veya Görev Yöneticisi'ni doğrudan getirmek için  +  (<Fn> + <F6>) öğelerini tıklayın.

2. Sistem kaynaklarını kullanan gereksiz bir uygulamayı seçin ve işlemi sonlandırmak için **Kapat** öğesini tıklayın.



Uygulamaları sonlandırmak için Görev Yöneticisi'nin kullanılması, uygulamanın okumakta veya düzenlemekte olduğu dosyalara zarar verebilir. Önemli verilerinizle çalışan uygulamaları durdurmak için Görev Yöneticisi'ni kullanmanızı önermiyoruz. Veya, Görev Yöneticisi'ni kullanmadan önce önemli verilerinizi yedekleyin.

Sistem Kurtarma

Sistem Kurtarma

Sistem kurtarma işlemini gerçekleştirmenin üç yolu vardır. Ayrıntılı bilgi için aşağıdaki bölümlere başvurun.



Kurtarma DVD'sinde bulunan OS görüntüsü en son sürüm olmayabilir. Sistem kurtarma işleminden sonra, OS'nizi güncelleştirmek için **Ayarlar** sekmesindeki **Yazılım Ekle/Kaldır** seçeneğini kullanın.



Sistem geri yükleme işlemi sırasında tüm verileriniz kaybolur. Sisteminizi geri yüklemekten önce önemli verilerinizi yedeklediğinizden emin olun.

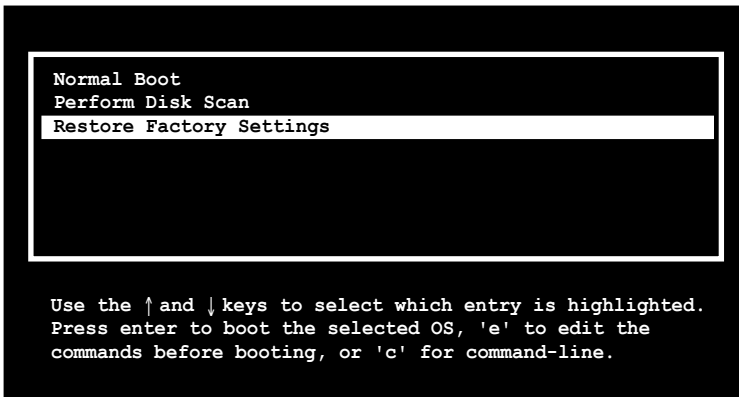
Gizli Bölümü Kullanma

1. Önyükleme sırasında **<F9>** tuşuna basın (Kurtarma Bölümü gerekir).



Eee PC'nize Windows XP'yi yüklediyseniz, yerleşik gizli bölüm silinir ve sistem kurtarma işleminde kullanılamaz.

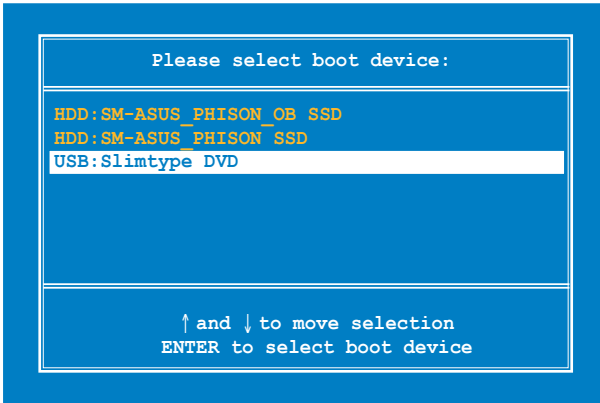
2. **Fabrika Ayarlarını Geri Yükle** seçeneğini vurgulayın ve sistem kurtarma işlemini başlatmak için **<Enter>** tuşuna basın.



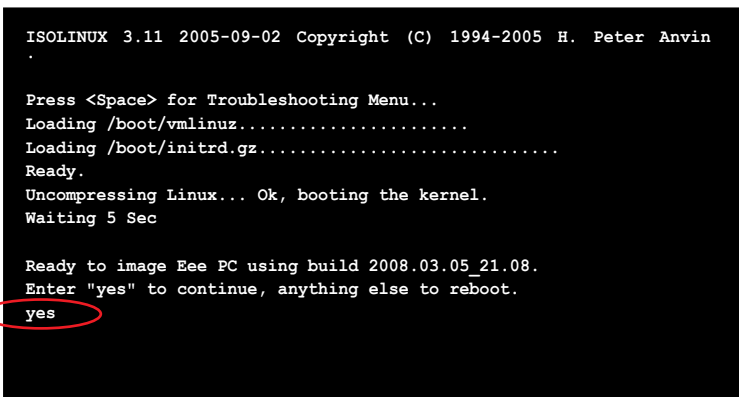
Sistem kurtarma başarısız olursa, Eee PC'nizin disk sürücüsünde bir sorun olabilir. Destek için yerel RMA ile bağlantı kurun.

Kurtarma DVD'sinin kullanımı DVD

1. Eee PC'nize harici bir DVD optik sürücü takın ve Kurtarma DVD'sini optik sürücüye yerleştirin (Sistemin açılması gerekir).
2. Sistemi yeniden başlatın ve önyükleme sırasında **<ESC>** tuşuna bastığınızda, **Lütfen önyükleme aygıtı ekranını seçin** ifadesi belirir. Optik aygıttan önyükleme yapmak için USB:XXXXXX'yi seçin (burada ODD markası görünebilir) to boot from the optical drive.



3. **Evett** yazın ve sistem kurtarma işlemine devam etmek için **<Enter>** tuşuna basın:



4. Kurtarma tamamlandığında, sistemi yeniden başlatmak için **<Enter>** tuşuna basın.

USB Flash Disk Kullanma

Eee PC sistem kurtarma işlemi için başka bir PC'ye ve bir USB flash diskinde (1 GB'tan büyük) gereksiniminiz vardır.



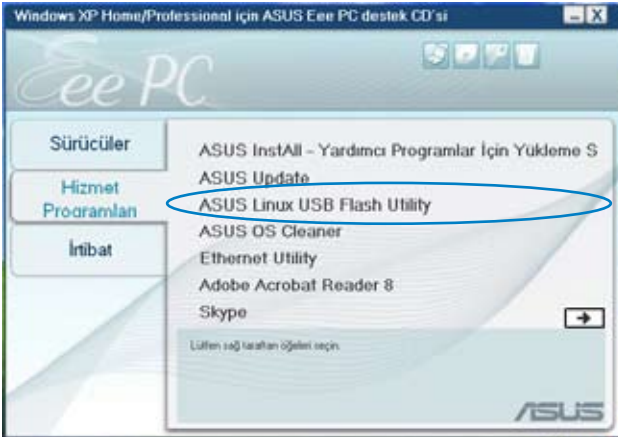
USB flash diskindeki tüm verileriniz kaybolur. Kurtarma diski olarak kullanmadan önce önemli verilerinizi yedekleyin.



Eee PC'niz tüm USB flash disklerini algılayabilir. 2 G'ın altında bir USB flash diski kullanmanızı öneririz.

Sistem kurtarma işlemi için USB flash diskini kullanmak üzere:

1. USB flash diskinizi (1GB'tan büyük) başka bir PC/NB'ye (Windows XP veya sonraki sürümleri içeren) takın ve aynı zamanda Destek CD'sini bu PC/NB'ye yerleştirin.
2. Soldaki **Yardımcı Programlar** ögesini tıklayın ve **ASUS Linux USB Flash Yardımcı Programı** ögesini seçin.



3. Eee PC resim dosyalarını USB flash belleğe kopyala ve önyüklenebilir yap.



PC'ye birden fazla USB flash diski takılı ise, Eee PC kurtarma diskinin doğru olduğundan emin olun.



4. Destek CD'sini çıkarın, Kurtarma DVD'sini yerleştirin ve **Çalıştır**'ı tıklayın.
5. Devam etmek için **Evet**'i tıklayın. Sistem USB flash diskinizi biçimlendirmeye başlar.



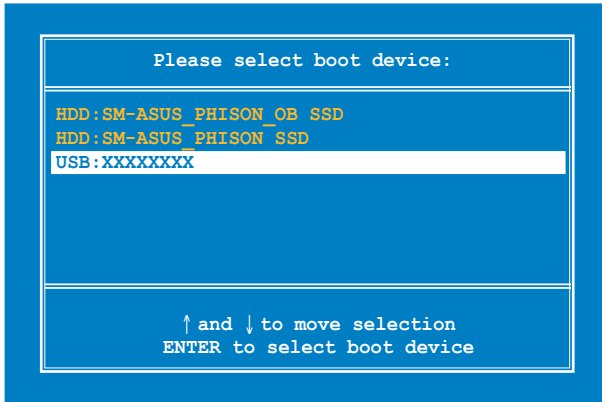
6. Bir iletişim kutusu belirir. USB diskini çıkarmak ve tekrar PC/NB' nize takmak için yönergeleri izleyin. Devam etmek için **Tekrar Dene**'yi tıklayın



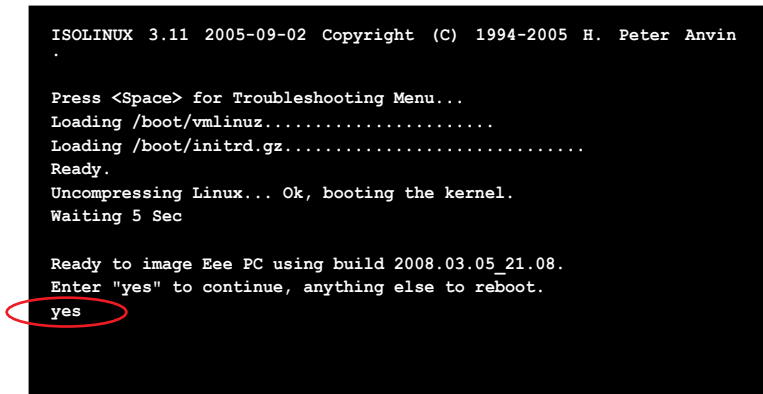
7. İşlemi tamamlamak için **Tamam**'ı tıklayın.



7. USB flash diskini Eee PC'nize takın.
8. Sistemi yeniden başlatın ve önyükleme sırasında **<ESC>** tuşuna bastığınızda, **Lütfen önyükleme aygıtı ekranını seçin** ifadesi belirir. USB flash disk sürücüsünden önyükleme yapmak için USB:XXXXXX'yi seçin (burada USB flash disk markası görünebilir) to boot from the optical drive.



9. **evet** yazın ve sistem kurtarma işlemine devam etmek için **<Enter>** tuşuna basın.



10. Kurtarma tamamlandığında, USB flash diskini çıkarın ve sistemi yeniden başlatmak için **<Enter>** tuşuna basın.

USB flash diskini yeniden biçimlendirme

USB disk Windows işletim sisteminizde normal biçimde kullanmak için, USB diskinizi yeniden biçimlendirmek amacıyla aşağıdaki yönergeleri izleyin.

1. USB flash diskinizi başka bir PC/NB'ye takın ve aynı anda Destek CD'sini bu PC/NB'ye yerleştirin.
2. Soldaki **Yardımcı Programlar** ögesini tıklayın ve **ASUS Linux USB Flash Yardımcı Programı** ögesini seçin.
3. **USB flash disk tekrar Windows biçimine (FAT16) dönüştür** seçeneğini işaretleyip **Çalıştır**'ı tıklayın.



4. Disk biçimlendirme işlemini tamamlamak için **Tamam**'ı tıklayın.



Windows® XP'yi Kurmaya Hazırlık

Windows® XP'yi Kurma

Support CD

Windows® XP 'yi Kurma 6

Windows® XP'yi kurmaya Hazırlık

Eee PC'nize Windows® XP işletim sistemini kurmaya başlamadan önce, aşağıdaki öğelere gereksiniminiz vardır.

- A USB 2.0 DVD-ROM
- Resmi Microsoft® Windows® XP Service Pack 2 CD'si
- USB flash disk (1 GB'tan büyük) veya harici sabit disk sürücü
- ASUS Eee PC destek CD'si



- Eski Windows® OS sürümleri USB DVD-ROM'u desteklemez. Elinizdeki CD'de Windows® XP Service Pack 2 bulunduğundan emin olun.
- Eee PC'niz tüm USB flash disklerini algılamayabilir. 2 G'ın altında bir USB flash disk kullanmanızı öneririz.

Windows® XP'yi kurma

Windows® XP service pack 2'yi kurmak için aşağıdaki yönergeleri izleyin:

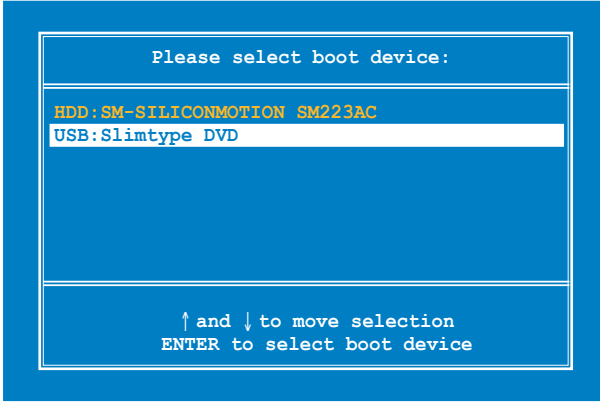
1. Eee PC'nizin güç kablosunu takın.
2. Windows XP Service Pack 2 CD'sini USB DVD-ROM'a yerleştirin ve USB optik sürücüyü Eee PC'nize bağlayın.
3. Sistemi başlatın ve BIOS ayarlarına girmek için önyükleme sırasında <F2> tuşuna basın. **Gelişmiş** bölümüne gidin, **OS Kurulumu**'nu [Başlat] olarak belirleyin ve **Cihaz Üstü Aygıt Yapılandırması** kısmındaki tüm öğeleri etkinleştirin.



Ensure that you have set **OS Kurulumu** ayarını [Başlat] olarak belirlediğinizden emin olun, aksi takdirde sistem düzgün çalışmayabilir.

4. Yapılandırmayı kaydetmek için <F10> tuşuna basın ve sistemi yeniden başlatın.

5. Önyükleme sırasında <ESC> tuşuna bastığınızda, **Lütfen önyükleme aygıtı ekranını seçin** ifadesi belirir. Optik aygıttan önyükleme yapmak için USB:XXXXXX'yi seçin (burada ODD markası görünebilir) to boot from the optical drive.



6. Daha sonra Windows® XP kurulum ekranı görüntülenir. Mevcut bölümleri silin.



Mevcut disk bölümlerinin tümünü sildiğinizde, verilerinizin tümünü kaybedersiniz. Eee PC'nize Windows® XP'yi kurmadan önce önemli verilerinizi yedeklediğinizden emin olun.

7. Windows® XP OS kurulumunu başlatmak için <Enter> tuşuna basın ve **Bölümü NTFS dosya sistemini kullanarak biçimlendir** seçeneğini işaretleyin.
8. Kurulum işlemini tamamlamak için ekran yönergelerini izleyin.
9. Bundan sonra Windows® XP OS kurulumu tamamlanır. Sistemi yeniden başlatın ve BIOS ayarlarına girmek için önyükleme sırasında <F2> tuşuna basın. **Gelişmiş** seçeneğine gidin ve **OS Kurulumu** ayarını [Bitti] olarak belirleyin.
10. Yapılandırmayı kaydetmek için <F10> tuşuna basın ve sistemi yeniden başlatın.
11. Windows'a girdikten sonra, Destek CD'sini USB DVD/CD-ROM' a yerleştirin ve tüm sürücülerini yüklemek için **InstAll - Sürücü Kurulum Sihirbazı** uygulamasını tıklayın.

Support CD bilgileri

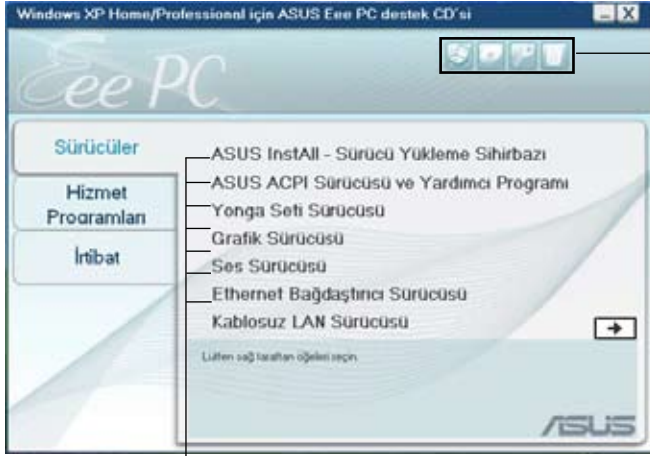
Eee PC paketiyle birlikte verilen destek CD'si, tüm özelliklerden faydalanmak için yükleyebileceğiniz sürücüler, yazılım uygulamalarını ve yardımcı programları içerir.



Aşağıdaki tüm ekranlar yalnız Windows® XP SP2 ortamında görüntülenir.

Destek CD'sini çalıştırma

Destek CD'sini harici optik sürücüye yerleştirin. Bilgisayarınızda Autorun etkinleştirilmişse, CD otomatik olarak Sürücüler menüsünü görüntüler.



Destek CD/ Eee PC bilgilerini görüntülemek için bir simgeyi tıklayın

Yüklemek için bir öğeyi tıklayın



Bilgisayarınızda Autorun (otomatik başlatma) etkin değil, BIN klasöründeki ASSETUP.EXE dosyasını bulmak için destek CD'sinin içeriğine göz atın. CD'yi çalıştırmak için ASSETUP.EXE dosyasını çift tıklayın.



Destek DVD'siyle verilen sürücü ve yardımcı programlar bildirilmeksizin değiştirilebilir.

Sürücüler menüsü

Sürücüler menüsü sistem yüklü aygıtları algılamak için mevcut aygıt sürücülerini gösterir. Aygıtları etkinleştirmek için gerekli sürücüler yükleyin.



ASUS Install – Sürücü Yükleme Sihirbazı

Tüm sürücüler yükler.

ASUS ACPI Sürücüsü ve Yardımcı Programı

Install Sihirbazını kullanmadığınızda, tüm sürücülerden önce ASUS ACPI sürücüsünü yükler.

Yonga Seti Sürücüsü

Yonga seti sürücüsünü yükler.

Grafik Sürücüsü

Grafik sürücüsünü yükler.

Ses Sürücüsü

Ses sürücüsünü yükler..

Ethernet Bağdaştırıcı Sürücüsü

Ethernet bağdaştırıcı sürücüsü

Kablosuz LAN Sürücüsü

Kablosuz LAN sürücüsünü yükler.



Önceki sayfaya
gitmek için tıklayın

TouchPad Sürücüsü

Dokunma alanı sürücüsünü yükler.

Yardımcı Programlar menüsü

Yardımcı Programlar menüsü Eee PC'nin desteklediği uygulamaları gösterir.



ASUS Install – Yardımcı Programlar İçin Yükleme Sihirbazı

Tüm yardımcı programları yükler.

ASUS Update

ASUS Update yardımcı programı, Windows® ortamında Eee PC BIOS'u güncelleştirmenizi sağlar. Bu yardımcı program bir ağ veya Internet Servis Sağlayıcı (ISP) tarafından sağlanan bir Internet bağlantısı gerektirir.

ASUS Linux USB Flash Utility

Eee PC sistem kurtarma uygulaması için Linux sistem görüntüsüyle önyüklenabilir USB diski oluşturur.

ASUS OS Cleaner

ASUS OS cleaner uygulamasını yükleyin.

Ethernet Utility

Atheros Ethernet programını yükler.

ADOBE Acrobat Reader 8

Belgeleri Portable Document Format (PDF) olarak açmanızı, görüntülemenizi ve yazdırmanızı sağlayan Adobe® Acrobat® Reader programını yükler.

Skype™

Skype™ uygulamasını yükleyin.



U1 Yardımcı Programı

U1 skype phone yardımcı programını yükler.

İrtibat

ASUS irtibat bilgilerini görüntülemek için İrtibat sekmesini tıklayın.



Diğer bilgiler

Ekranın sağ üst köşesindeki simgeler Eee PC ve destek CD'sinin içeriği hakkında ek bilgiler sağlar. Belirtilen bilgileri görüntülemek için bir simgeyi tıklayın.



Sistem bilgileri



Teknik Destek



CD içeriği



Dosya listesi

Ticari Marka Bildirimleri

Yetkili Satıcı Listesi

Declarations and Safety Statements

GNU General Public License

Telif Hakkı Bilgileri

Sınırlı Sorumluluk

Hizmet ve Destek



Ticari Marka Bildirimleri

Google Talk hizmeti ve logoları Google Inc.'in ticari markalarıdır.

GroupWise hizmeti ve logoları Novell Inc.'in ticari markalarıdır.

MSN hizmeti ve logoları Microsoft Corporation'ın ticari markalarıdır.

Q hizmeti ve logoları Tencent Inc.'in ticari markalarıdır.

Yahoo! hizmeti ve logoları Yahoo! Inc.'in ticari markalarıdır.

Tüm diğer hizmetler ve logolar ilgili sahiplerinin ticari markaları veya tescilli ticari markalarıdır.

Yetkili Satıcı Listesi



Linux tabanlı Eee PC'ler tüm PC çevre aygıtlarını desteklemeyebilir. Eee PC'niz için çevre aygıtlarını satın almadan önce, en son yetkili satıcı listesi için ASUS web sitesini ziyaret edin.

Analog TV Tarayıcı Kartları	
Tür	Model
USB2.0	Leadtek WinFast
	PalmTop TV
	Upmost Mobile TV 3
Bluetooth Bağdaştırıcı Aygıtları	
Tür	Model
USB 1.1	Billinton GUBTCR41A-BT
	Easy RU5AWBC5U
Cevirmeli Modem Aygıtları	
Tür	Model
USB 1.1	Galileo DU-560M
Dijital Ev Aygıtları	
Tür	Model
USB 1.1	ASUS Ai Guru S1
Dijital TV Tarayıcı Kartları	
Tür	Model
USB 2.0	Compro U3
	Upmost DVB250
	Upmost AD350
	V-Gear MobiDTV
	Upmost DVB870
Direkt Kablo Bağlantı Aygıtları	
Tür	Model
USB 2.0	BELKIN-Transfer cable
Görüntü Aygıtları	
Tür	Model
D-Sub	Acer AL1916W
	Acer AL2216W
	AOC L154W
	AOC 210V
	AOC 2212PH
	AOC 511VWB
	ASUS PW191
	ASUS PW201
	ASUS MW221U
	ASUS TLW32001D
	BenQ DV2680
	BenQ T905
	BenQ FP22W
	Dell 1907FP
	Dell FP2407FWP

Display Devices	
Tür	Model
D-Sub	EIZO HD2441W
	Hannsg GF191
	Hannsg HG281D
	Hannsg HW216
	LG L245WP
	LG L1930B
	Philips 150P2
	Philips 170B5
	Philips 190B6
	Philips 32PF7320
	Samsung 740NW
	Samsung 225MS
	Samsung 940B
	Sony KDL-26S2020
	Tatung V22ECBF
	ViewSonic P227F
	ViewSonic VA1716W
	ViewSonic VX2235WM
	ViewSonic VX2435WM
	ViewSonic VX2835WM
	ViewSonic VX912
	ViewSonic N3206W
Projektör	Hitachi CP-X253
	Jector PT-XA2
	Premier LX-2200
	Premier PD-X730
	Toshiba TDP-T90
Kulaklık Aygıtları	
Tür	Model
Kulaklık	AKG K601
	Audio-technia ATH-AD300
	OZAKL TX079
	Sennheiser PX100
Kulaklık Aygıtları	
Tür	Model
Kulaklıklı Mikrofon	Creative HS-300
	Hiawk 03-M58720
	Logitech Precision PC Gaming
	Philips SBC HM450
Hızlı Ethernet Yönetilmeyen Anahtar/Hub Bağdaştırıcı	
Tür	Model
Home Plug	D-Link-DHP200
	PCI-PLC-85AA
Hub	3com 3C16754
	D-Link DFE908DX
Düğme	3com 3C16792A
	ASUS GIGAX1116
	ASUS GIGAX2024
	ASUS GIGAX2124X
	CISCO WS-C2950T24
	D-Link DGS-1005D
	D-Link DGS-1008D
	SMC SMC8505T
Yönlendirici	ZyXel GS-105A
	Buffalo-BBR-4HG
	Corega CG-BARPS
	D-Link DI-707P
	PCi BRL-04AX

Flash Bellek Kart Okuyucu/Yazıcı	
Tür	Model
USB 2.0	Apacer Card Reader AR020
	Apacer Card Reader AP450
	Digimaster USB-25IN1
	I Rock-All In One
	Kingston Card Reader FCR-MLFE
	Philips
	Powersync CR220W
	Sanwa ADR-MLT17
	TRANSCEND Multi Card Reader M2
Disket Aygıtları	
Tür	Model
USB 1.1	Mitsumi D353FUE
	Sony MPF82E
HandWriter Aygıtları	
Tür	Model
USB 1.1	PenPower Touch Pad PD8UE
Joystick & Oyun Yüzeyi Aygıtları	
Tür	Model
USB 1.1	Logitech Dual Action GamePad
	Logitech Dual Action2
	Logitech Driving Force EX
	Logitech Rumblepad2
	Logitech Extreme 3D Pro-J-UK17
Klavye Aygıtları	
Tür	Model
USB 1.1	BenQ 6511-ME
	Detroit CT603
	Ergotech ET-K701
	Logitech LX700
	Logitech MX300 Laser
	Logitech New Touch keyboard200
	Logitech YBP62A
	Microsoft Comfort Curve Keyboard200
	Samsung PKB7000X
	Songwin MCK100
	Zippy WK610
M.O. Aygıtları	
Tür	Model
USB 1.1	Imation MO1064-UB
USB 2.0	Buffalo MOUZ-P640R
	Fujitsu U2 MO 2.3G
	I-O Data MOA-i640S
Mikrofon Aygıtları	
Tür	Model
Yoğunlaştırıcı	Hawk MIC989
	Ktnet KTSep111AS
	SonudMAX ARRYA-2S
	Audio-technica AT-VD5
Dinamik	Audio-technica AT-VD5
Cep Telefonu Aygıtları	
Tür	Model
USB 1.1	PHS A91

Fare Aygıtları	
Tür	Model
USB 1.1	Acrox MT5
	Genius GM-03003
	INX IM7301
	INX IM7501
	INX IM7701
	Logitech G9 Laser
	Logitech LX-7 Cordless
	Logitech MX1000Laser
	Logitech M-RBH113
	Logitech M-UAE96
	Logitech VAG96B
	Logitech V200 Cordless
	Logitech M-BZ96C
	RaZer Copperhead RZ01
	Microsoft Comfort Optical Mouse 3000
	Microsoft Wireless Optical Desktop
	Microsoft Comfort Optical Mouse
ODD CD/DVD-ROM / CD-RW / Combo / DVD+-RW Aygıtları	
Tür	Model
USB 2.0	BENQ-EW164B
	BENQ-EW200G
	BENQ-TW200D
	Lite-On SHM-165P6SX
	Pioneer DVR-X122
	Sony DRX-S70U
	Sony DRX-820UL
	Sony SRX-S50U
	Teac DVW28SLA100
PDA / Cep Telefonu Aygıtları	
Tür	Model
USB 1.1	BENQ P50
Yazıcı Aygıtları	
Tür	Model
USB 1.1	Canon i6100
	Epson Stylus Color1160
USB 2.0	Canon PIXMA ip90
	Epson Stylus CX3700
	Epson Stylus PhotoR800
	HP Color Laser Jet 1600
	HP DeskJet D2360
	HP Photosmart D5160
	Lexmark Z818
	Samsung ML2010
	Epson Stylus Photo790
	HP Deskjet 995C
	HP Deskjet 5550
PC Kamera Aygıtları	
Tür	Model
USB 2.0	Microsoft-VX1000
	Logitech VUAR38
Çıkarılabilir Sabit Disk	
Tür	Model
	HITEC-HITC25CG
	iPod Video 80G
	NuSLIM NS320C+
	Toponepower TB-35C2
	UCI SA350-T
	Vantec NST-755UF-BK
	Zynet HD-D5-U2EW

Akıllı Kart	
Tür	Model
SD	SanDisk UltraII 2GB
	Transcend TS512MUSD
	Transcend TS2GSDC
	Transcend TS4GSD150
	Kingston SD 512M
Akıllı Kart	
Tür	Model
SD	Kingston Mini SD/2GB
	Kingston SD/2GB
	Apacer SD/60x/1G
	Apacer SD/60x/2G
	Kingston Mini SD 4GB
MMC	Kingmax 64MB MMC
	Transcend TS128MRMMC
	Transcend TS1GRMMC4
	Transcend TS512MMCM
	Transcend TS2GMMC4
	Transcend TS4GMMC4
	PQI mobile/1GB
SDHC	Kingston SD/1GBFE
	A-DATA SDHC 4GB
	A-DATA SDHC 8GB
	Kingston SDHC 4GB
	PNY SDHC 4GB
	PQI SDHC 4GB
	SanDisk SDHC 4GB
	SanDisk ultraII SDHC 4GB
	Toshiba M01GR4W 1GB
	Toshiba M02GR4W 2GB
	Toshiba M04GR4W 4GB
	Toshiba M08GR4W 8GB
	Transcend TS4GSDHC6
	Transcend TS8GSDHC6
Hoparlör Aygıtları	
Tür	Model
Hat Çıkış	Altec Lansing 5100
	Altec Lansing VS-2120
	JS JY5000
	Logitech S100
	Ozaki NU926
USB 1.1	Yamaha YST-MS35D
	Logitech V10
Tarayıcı Aygıtları	
Tür	Model
USB 1.1	Epson Perfection 1650 Photo
USB 2.0	Canon CanoScan LiDE30
	Epson Stylus CX3700
	Epson Perfection 4990 Photo
Ses Bağdaştırıcıları	
Tür	Model
USB 2.0	Mediatek Audimax F1

USB Flash Diski	
Tür	Model
USB 2.0	Adata MyFlash
	Adata PD10
	Apacer HA202 2G Flash
	Apacer AH221
	Apacer AH320
	ASUS Ai-FLASH V
	Kingston DTR
	PQI U172P
	PQI U230
	Sandisk SDCZ6
	TRANSCEND JetFlash V10
	Transcend JetFlash V20
	Transcend JF168
USB HUB Aygıtları	
Tür	Model
USB 2.0	ELECOM U2H-MN4BBU
	SANWA-206W
Kablosuz Lan Erişim Noktası	
Tür	Model
AP	ASUS WL-500W
	ASUS WL-320GP
	Buffalo WHR-G54S
	Corega CG-WLBARAG2
	D-Link DI-624
	D-Link DIR-635
	D-Link DIR-655
	Linksys WRT54G
Kablosuz Lan Erişim Noktası	
Tür	Model
AP	Netgear WPN824
	SMC SMCWBR14-N
	Zyxel NBG-415N
	Corega CG-WLBARGLV2
	Corega CG-WLBARGNR
	Pci GW-AP54P
	Pci BLW-HPMM-U
	Pci MZK-W04N
	Zyxel P-330W
	Zyxel P-336M
	SMC WBR11-G
	SMC SMCWBR14T-G2
	D-Link DWL-G700AP
	D-LinkDGL-4300
	D-LinkDIR-451
	D-LinkDIR-300
	D-LinkDIR-615
	D-LinkDI-624S
	Zyxel P-334SH
	Zyxel P-320W
	Corega CG-WLNSC1000
	PCI BLW-54MF
	PCI BLW-54MR
	Buffalo WHR-HP-G54
	Lemel LM-WL G6400
	Belkin F5D9230-4

Kablosuz Ethernet Bağdaştırıcıları	
Tür	Model
USB 2.0	ASUS WL-167G
	PCI GW-US300MiniW
3G WLAN Bağdaştırıcı	
Tür	Model
USB	ASUS T500
	Amoi H01
	HUAWEI E220
	PAH A91
100 BaseTx Ethernet Bağdaştırıcıları	
Tür	Model
USB 2.0	Billionton USB2AR2

Farklı Etki Alanları İçin Kablosuz Çalışma Kanalı

K. Amerika	2.412-2.462 GHz	Kanal 01 ila Kanal 11
Japonya	2.412-2.484 GHz	Kanal 01 ila Kanal 14
Avrupa ETSI	2.412-2.472 GHz	Kanal 01 ila Kanal 13

Fransa Sınırlı Kablosuz Frekans Bandları

Fransa'nın bazı bölgeleri sınırlı frekans bandına sahiptir. En kötü durumda iç mekanda onaylanan maksimum güç:

- 10mW for the entire 2.4 GHz band (2400 MHz–2483.5 MHz)
- 100mW for frequencies between 2446.5 MHz and 2483.5 MHz



2446.6 MHz ila 2483.5 MHz bandında çalışanlar dahil 10 ila 13. Kanallar.

Dış mekanda kullanım için birkaç seçenek mevcuttur: Özel mülkiyet içinde veya kamu çalışanlarının özel mülkiyetleri içinde, kullanım, Savunma Bakanlığı'nın ön iznine tabidir ve 2446.5–2483.5 MHz bandında maksimum izin verilen güç 100mW'dir. Kamuya ait alanlarda dış mekan kullanımına izin verilmemektedir.

Aşağıda belirtilen bölümlerde, 2.4 GHz bandının tamamı için:

- Maximum authorized power indoors is 100mW
- Maximum authorized power outdoors is 10mW

İç mekanda 100mW'nin altında ve dış mekanda 10mW'nin altında EIRP ile 2400–2483.5 MHz bandının kullanımına izin verilen bölümler:

01 Ain Orientales	02 Aisne	03 Allier
05 Hautes Alpes	08 Ardennes	09 Ariège
11 Aude	12 Aveyron	16 Charente
24 Dordogne	25 Doubs	26 Drôme
32 Gers	36 Indre	37 Indre et Loire
41 Loir et Cher	45 Loiret	50 Manche
55 Meuse	58 Nièvre	59 Nord
60 Oise	61 Orne	63 Puy du Dôme

64 Pyrénées Atlantique	66 Pyrénées	67 Bas Rhin
68 Haut Rhin	70 Haute Saône	
71 Saône et Loire	75 Paris	
82 Tarn et Garonne	84 Vaucluse	88 Vosges
89 Yonne	90 Territoire de Belfort	
94 Val de Marne		

Bu gereklilik zaman içinde değişebilir ve kablosuz LAN kartınızı Fransa içinde daha fazla alanda kullanabilirsiniz. Lütfen en son bilgiler için ART'ye bakın (www.art-telecom.fr)



WLAN Kartınız 100mW'den az, 10mW'den fazla iletim yapar.

Nordik Lityum Uyarıları (lityum iyon piller için)

CAUTION! Danger of explosion if battery is incorrectly replaced. Replace only with the same or equivalent Tür recommended by the manufacturer. Dispose of used batteries according to the manufacturer's instructions. (English)

ATTENZIONE! Rischio di esplosione della batteria se sostituita in modo errato. Sostituire la batteria con un una di tipo uguale o equivalente consigliata dalla fabbrica. Non disperdere le batterie nell'ambiente. (Italian)

VORSICHT! Explosionsgefahr bei unsachgemäßen Austausch der Batterie. Ersatz nur durch denselben oder einem vom Hersteller empfohlenem ähnlichen Typ. Entsorgung gebrauchter Batterien nach Angaben des Herstellers. (German)

ADVARSEL! Lithiumbatteri - Eksplosionsfare ved fejlagtig håndtering. Udskiftning må kun ske med batteri af samme fabrikat og Tür. Levér det brugte batteri tilbage til leverandøren. (Danish)

WARNING! Explosionsfara vid felaktigt batteribyte. Använd samma batterityp eller en ekvivalent typ som rekommenderas av apparattillverkaren. Kassera använt batteri enligt fabrikantens instruktion. (Swedish)

VAROITUS! Paristo voi räjähtää, jos se on virheellisesti asennettu. Vaihda paristo ainoastaan laitevalmistajan suosittelemaan tyyppiin. Hävitä käytetty paristo valmistajan ohjeiden mukaisesti. (Finnish)

ATTENTION! Il y a danger d'explosion s'il y a remplacement incorrect de la batterie. Remplacer uniquement avec une batterie du même Tür ou d'un Tür équivalent recommandé par le constructeur. Mettre au rebut les batteries usagées conformément aux instructions du fabricant. (French)

ADVARSEL! Eksplosjonsfare ved feilaktig skifte av batteri. Benytt samme batteriTür eller en tilsvarende Tür anbefalt av apparatfabrikanten. Brukte batterier kasseres i henhold til fabrikantens instruksjoner. (Norwegian)

標準品以外の使用は、危険の元になります。交換品を使用する場合、製造者に指定されるものを使って下さい。製造者の指示に従って処理して下さい。(Japanese)

DİKKAT! Pil yanlış yerleştirilirse patlama riski mevcuttur. Yalnız üreticinin önerdiği veya ona eşdeğer ürünle değiştirin. Dispose of used batteries according to the manufacturer's instructions. (Türkçe)

GNU General Public License

Licensing Information

This product includes copyrighted third-party software licensed under the terms of the GNU General Public License. See The GNU General Public License for the exact terms and conditions of this license.

Specially, the following parts of this product are subject to the GNU GPL:

- The Linux operating system kernel
- Firefox
- Kworldclock
- Pidgin
- KCal
- Kontact
- KSnapshot
- Thunderbird
- Knotes
- Kalzium
- Kstars
- Tux Typing
- KMessedWords
- KHangMan
- Kbruch
- Tux, of Math Command
- Kig
- KmPlot
- mtPaint
- Tux Paint
- KPatience
- Frozen Bubble
- Crack Attack
- GNOME Sudoku
- KTuberling
- LTris
- The KControl Xprinters Module
- The KControl Clock Module
- GSynaptics

All listed software packages are copyright by their respective authors. Refer to the source code for detailed information.

ASUSTeK COMPUTER Inc. has exposed the full source code of the GPL licensed software, including any scripts to control compilation and installation of the object code. All future firmware updates will also be accompanied with their respective source code. For more information on how you can obtain our open source code, visit our website (<http://support.asus.com.tw/download/>).

GNU GENERAL PUBLIC LICENSE

Version 2, June 1991

Copyright (C) 1989, 1991 Free Software Foundation, Inc.,

51 Franklin Street, Fifth Floor, Boston, MA 02110-1301 USA

Everyone is permitted to copy and distribute verbatim copies of this license document, but changing it is not allowed.

Preamble

The licenses for most software are designed to take away your freedom to share and change it. By contrast, the GNU General Public License is intended to guarantee your freedom to share and change free software—to make sure the software is free for all its users. This General Public License applies to most of the Free Software Foundation's software and to any other program whose authors commit to using it. (Some other Free Software Foundation software is covered by the GNU Lesser General Public License instead.) You can apply it to your programs, too.

When we speak of free software, we are referring to freedom, not price. Our General Public Licenses are designed to make sure that you have the freedom to distribute copies of free software (and charge for this service if you wish), that you receive source code or can get it if you want it, that you can change the software or use pieces of it in new free programs; and that you know you can do these things.

To protect your rights, we need to make restrictions that forbid anyone to deny you these rights or to ask you to surrender the rights. These restrictions translate to certain responsibilities for you if you distribute copies of the software, or if you modify it.

For example, if you distribute copies of such a program, whether gratis or for a fee, you must give the recipients all the rights that you have. You must make sure that they, too, receive or can get the source code. And you must show them these terms so they know their rights.

We protect your rights with two steps: (1) copyright the software, and (2) offer you this license which gives you legal permission to copy, distribute and/or modify the software.

Also, for each author's protection and ours, we want to make certain that everyone understands that there is no warranty for this free software. If the software is modified by someone else and passed on, we want its recipients to know that what they have is not the original, so that any problems introduced by others will not reflect on the original authors' reputations.

Finally, any free program is threatened constantly by software patents. We wish to avoid the danger that redistributors of a free program will individually obtain patent licenses, in effect making the program proprietary. To prevent this, we have made it clear that any patent must be licensed for everyone's free use or not licensed at all.

The precise terms and conditions for copying, distribution and modification follow.

TERMS AND CONDITIONS FOR COPYING, DISTRIBUTION AND MODIFICATION

0. This License applies to any program or other work which contains a notice placed by the copyright holder saying it may be distributed under the terms of this General Public License. The "Program", below, refers to any such program or work, and a "work based on the Program" means either the Program or any derivative work under copyright law: that is to say, a work containing the Program or a portion of it, either verbatim or with modifications and/or translated into another language. (Hereinafter, translation is included without limitation in the term "modification".) Each licensee is addressed as "you".

Activities other than copying, distribution and modification are not covered by this License; they are outside its scope. The act of running the Program is not restricted, and the output from the Program is covered only if its contents constitute a work based on the Program (independent of having been made by running the Program). Whether that is true depends on what the Program does.

1. You may copy and distribute verbatim copies of the Program's source code as you receive it, in any medium, provided that you conspicuously and appropriately publish on each copy an appropriate copyright notice and disclaimer of warranty; keep intact all the notices that refer to this License and to the absence of any warranty; and give any other recipients of the Program a copy of this License along with the Program.

You may charge a fee for the physical act of transferring a copy, and you may at your option offer warranty protection in exchange for a fee.

2. You may modify your copy or copies of the Program or any portion of it, thus forming a work based on the Program, and copy and distribute such modifications or work under the terms of Section 1 above, provided that you also meet all of these conditions:

- a) You must cause the modified files to carry prominent notices stating that you changed the files and the date of any change.
- b) You must cause any work that you distribute or publish, that in whole or in part contains or is derived from the Program or any part thereof, to be licensed as a whole at no charge to all third parties under the terms of this License.
- c) If the modified program normally reads commands interactively when run, you must cause it, when started running for such interactive use in the most ordinary way, to print or display an announcement including an appropriate copyright notice and a notice that there is no warranty (or else, saying that you provide a warranty) and that users may redistribute the program under these conditions, and telling the user how to view a copy of this License. (Exception: if the Program itself is interactive but does not normally print such an announcement, your work based on the Program is not required to print an announcement.)

These requirements apply to the modified work as a whole. If identifiable sections of that work are not derived from the Program, and can be reasonably considered independent and separate works in themselves, then this License, and its terms, do not apply to those sections when you distribute them as separate works. But when you distribute the same sections as part of a whole which is a work based on the Program, the distribution of the whole must be on the terms of this License, whose permissions for other licensees extend to the entire whole, and thus to each and every part regardless of who wrote it.

Thus, it is not the intent of this section to claim rights or contest your rights to work written entirely by you; rather, the intent is to exercise the right to control the distribution of derivative or collective works based on the Program.

In addition, mere aggregation of another work not based on the Program with the Program (or with a work based on the Program) on a volume of a storage or distribution medium does not bring the other work under the scope of this License.

3. You may copy and distribute the Program (or a work based on it, under Section 2) in object code or executable form under the terms of Sections 1 and 2 above provided that you also do one of the following:

- a) Accompany it with the complete corresponding machine-readable source code, which must be distributed under the terms of Sections 1 and 2 above on a medium customarily used for software interchange; or,
- b) Accompany it with a written offer, valid for at least three years, to give any third party, for a charge no more than your cost of physically performing source distribution, a complete machine-readable copy of the corresponding source code, to be distributed under the terms of Sections 1 and 2 above on a medium customarily used for software interchange; or,

- c) Accompany it with the information you received as to the offer to distribute corresponding source code. (This alternative is allowed only for noncommercial distribution and only if you received the program in object code or executable form with such an offer, in accord with Subsection b above.)

The source code for a work means the preferred form of the work for making modifications to it. For an executable work, complete source code means all the source code for all modules it contains, plus any associated interface definition files, plus the scripts used to control compilation and installation of the executable. However, as a special exception, the source code distributed need not include anything that is normally distributed (in either source or binary form) with the major components (compiler, kernel, and so on) of the operating system on which the executable runs, unless that component itself accompanies the executable.

If distribution of executable or object code is made by offering access to copy from a designated place, then offering equivalent access to copy the source code from the same place counts as distribution of the source code, even though third parties are not compelled to copy the source along with the object code.

4. You may not copy, modify, sublicense, or distribute the Program except as expressly provided under this License. Any attempt otherwise to copy, modify, sublicense or distribute the Program is void, and will automatically terminate your rights under this License. However, parties who have received copies, or rights, from you under this License will not have their licenses terminated so long as such parties remain in full compliance.

5. You are not required to accept this License, since you have not signed it. However, nothing else grants you permission to modify or distribute the Program or its derivative works. These actions are prohibited by law if you do not accept this License. Therefore, by modifying or distributing the Program (or any work based on the Program), you indicate your acceptance of this License to do so, and all its terms and conditions for copying, distributing or modifying the Program or works based on it.

6. Each time you redistribute the Program (or any work based on the Program), the recipient automatically receives a license from the original licensor to copy, distribute or modify the Program subject to these terms and conditions. You may not impose any further restrictions on the recipients' exercise of the rights granted herein. You are not responsible for enforcing compliance by third parties to this License.

7. If, as a consequence of a court judgment or allegation of patent infringement or for any other reason (not limited to patent issues), conditions are imposed on you (whether by court order, agreement or otherwise) that contradict the conditions of this License, they do not excuse you from the conditions of this License. If you cannot distribute so as to satisfy simultaneously your obligations under this License and any other pertinent obligations, then as a consequence you may not distribute the Program at all. For example, if a patent license would not permit royalty-free redistribution of the Program by all those who receive copies directly or indirectly through you, then the only way you could satisfy both it and this License would be to refrain entirely from distribution of the Program.

If any portion of this section is held invalid or unenforceable under any particular circumstance, the balance of the section is intended to apply and the section as a whole is intended to apply in other circumstances.

It is not the purpose of this section to induce you to infringe any patents or other property right claims or to contest validity of any such claims; this section has the sole purpose of protecting the integrity of the free software distribution system, which is implemented by public license practices. Many people have made generous contributions to the wide range of software distributed through that system in reliance on consistent application of that system; it is up to the author/donor to decide if he or she is willing to distribute software through any other system and a licensee cannot impose that choice.

This section is intended to make thoroughly clear what is believed to be a consequence of the rest of this License.

8. If the distribution and/or use of the Program is restricted in certain countries either by patents or by copyrighted interfaces, the original copyright holder who places the Program under this License may add an explicit geographical distribution limitation excluding those countries, so that distribution is permitted only in or among countries not thus excluded. In such case, this License incorporates the limitation as if written in the body of this License.

9. The Free Software Foundation may publish revised and/or new versions of the General Public License from time to time. Such new versions will be similar in spirit to the present version, but may differ in detail to address new problems or concerns.

Each version is given a distinguishing version number. If the Program specifies a version number of this License which applies to it and "any later version", you have the option of following the terms and conditions either of that version or of any later version published by the Free Software Foundation. If the Program does not specify a version number of this License, you may choose any version ever published by the Free Software Foundation.

10. If you wish to incorporate parts of the Program into other free programs whose distribution conditions are different, write to the author to ask for permission. For software which is copyrighted by the Free Software Foundation, write to the Free Software Foundation; we sometimes make exceptions for this. Our decision will be guided by the two goals of preserving the free status of all derivatives of our free software and of promoting the sharing and reuse of software generally.

NO WARRANTY

11. BECAUSE THE PROGRAM IS LICENSED FREE OF CHARGE, THERE IS NO WARRANTY FOR THE PROGRAM, TO THE EXTENT PERMITTED BY APPLICABLE LAW. EXCEPT WHEN OTHERWISE STATED IN WRITING THE COPYRIGHT HOLDERS AND/OR OTHER PARTIES PROVIDE THE PROGRAM "AS IS" WITHOUT WARRANTY OF ANY KIND, EITHER EXPRESSED OR IMPLIED, INCLUDING, BUT NOT LIMITED TO, THE IMPLIED WARRANTIES OF MERCHANTABILITY AND FITNESS FOR A PARTICULAR PURPOSE. THE ENTIRE RISK AS TO THE QUALITY AND PERFORMANCE OF THE PROGRAM IS WITH YOU. SHOULD THE PROGRAM PROVE DEFECTIVE, YOU ASSUME THE COST OF ALL NECESSARY SERVICING, REPAIR OR CORRECTION.

12. IN NO EVENT UNLESS REQUIRED BY APPLICABLE LAW OR AGREED TO IN WRITING WILL ANY COPYRIGHT HOLDER, OR ANY OTHER PARTY WHO MAY MODIFY AND/OR REDISTRIBUTE THE PROGRAM AS PERMITTED ABOVE, BE LIABLE TO YOU FOR DAMAGES, INCLUDING ANY GENERAL, SPECIAL, INCIDENTAL OR CONSEQUENTIAL DAMAGES ARISING OUT OF THE USE OR INABILITY TO USE THE PROGRAM (INCLUDING BUT NOT LIMITED TO LOSS OF DATA OR DATA BEING RENDERED INACCURATE OR LOSSES SUSTAINED BY YOU OR THIRD PARTIES OR A FAILURE OF THE PROGRAM TO OPERATE WITH ANY OTHER PROGRAMS), EVEN IF SUCH HOLDER OR OTHER PARTY HAS BEEN ADVISED OF THE POSSIBILITY OF SUCH DAMAGES.

END OF TERMS AND CONDITIONS

How to Apply These Terms to Your New Programs

If you develop a new program, and you want it to be of the greatest possible use to the public, the best way to achieve this is to make it free software which everyone can redistribute and change under these terms.

To do so, attach the following notices to the program. It is safest to attach them to the start of each source file to most effectively convey the exclusion of warranty; and each file should have at least the "copyright" line and a pointer to where the full notice is found.

<one line to give the program's name and a brief idea of what it does.> Copyright (C) <year> <name of author>

This program is free software; you can redistribute it and/or modify it under the terms of the GNU General Public License as published by the Free Software Foundation; either version 2 of the License, or (at your option) any later version.

This program is distributed in the hope that it will be useful, but WITHOUT ANY WARRANTY; without even the implied warranty of MERCHANTABILITY or FITNESS FOR A PARTICULAR PURPOSE. See the GNU General Public License for more details.

You should have received a copy of the GNU General Public License along with this program; if not, write to the Free Software Foundation, Inc., 51 Franklin Street, Fifth Floor, Boston, MA 02110-1301 USA.

Also add information on how to contact you by electronic and paper mail.

If the program is interactive, make it output a short notice like this when it starts in an interactive mode:

Gnomovision version 69, Copyright (C) year name of author
Gnomovision comes with ABSOLUTELY NO WARRANTY; for details Tür
`show w'. This is free software, and you are welcome to redistribute it
under certain conditions; Tür `show c' for details.

The hypothetical commands ``show w'` and ``show c'` should show the appropriate parts of the General Public License. Of course, the commands you use may be called something other than ``show w'` and ``show c'`; they could even be mouse-clicks or menu items--whatever suits your program.

You should also get your employer (if you work as a programmer) or your school, if any, to sign a "copyright disclaimer" for the program, if necessary. Here is a sample; alter the names:

Yoyodyne, Inc., hereby disclaims all copyright interest in the program ``Gnomovision'` (which makes passes at compilers) written by James Hacker.

<signature of Ty Coon>, 1 April 1989

Ty Coon, President of Vice

This General Public License does not permit incorporating your program into proprietary programs. If your program is a subroutine library, you may consider it more useful to permit linking proprietary applications with the library. If this is what you want to do, use the GNU Lesser General Public License instead of this License.

Telif Hakkı Bilgileri

İçinde açıklanan ürünler ve yazılım da dahil olmak üzere bu kılavuzun hiçbir bölümü, ASUSTeK COMPUTER INC.'in ("ASUS") açık yazılı izni olmaksızın, alıcı tarafından yedekleme amaçları doğrultusunda saklanan dokümantasyon hariç olmak üzere, herhangi bir şekilde ya da herhangi bir yolla yeniden çoğaltılamaz, devredilemez, sureti alınamaz, yeniden kullanma sisteminde saklanamaz ya da herhangi bir dile tercüme edilemez.

ASUS, BU KILAVUZU, "MEVCUT DURUMUYLA" VE KISITLI OLMAMAKLA BERABER ZİMNİ GARANTİLER YA DA ÖZEL BİR AMACA YÖNELİK TİCARİ ELVERİŞLİLİK YA DA UYGUNLUK KOŞULLARI DA DAHİL OLMAK ÜZERE, AÇIK YA DA ZİMNİ HERHANGİ BİR ÇEŞİT GARANTİ VERMEKSİZİN SAĞLAMAKTADIR. ASUS YA DA DİREKTÖRLERİ, GÖREVLİLERİ, ÇALIŞANLARI YA DA TEMSİLCİLERİ, HERHANGİ BİR DOLAYLI, ÖZEL, ARIZA YA DA SONUÇSAL HASARDAN (KAR KAYBI, İŞ KAYBI, KULLANIM YA DA VERİ KAYBI, IŞIN KESİNTİYE UĞRAMASI VE BENZERİ HASARLAR DA DAHİL OLMAK ÜZERE) DOLAYI, SÖZ KONUSU HASARIN BU KILAVUZDAKİ YA DA ÜRÜNDEKİ HERHANGİ BİR KUSURDAN YA DA HATADAN KAYNAKLANABİLECEĞİNİN ASUS'A BİLDİRİLMİŞ OLMASI DURUMUNDA DAHI, SORUMLU OLMAYACAKTIR.

Bu kılavuzda yer alan ürünler ve şirket adları, ilgili şirketlerin tescilli ticari markaları ya da telif hakları olabilir ya da olmayabilir ve ihlal maksadı olmaksızın yalnızca tanımlama ya da açıklama amaçları ve sahibinin faydası doğrultusunda kullanılabilir.

BU KILAVUZ KAPSAMINDAKİ SPESİFİKASYONLAR VE BİLGİLER YALNIZCA KULLANIM AMAÇLI SUNULMUŞ OLUP HERHANGİ BİR ZAMANDA HABER VERİLMEKSİZİN DEĞİŞTİRİLEBİLİR VE ASUS TARAFINDAN VERİLMİŞ BİR TAAHHÜT OLARAK YORUMLANMAMALIDIR. ASUS, İÇİNDE AÇIKLANAN ÜRÜNLER VE YAZILIM DA DAHİL OLMAK ÜZERE BU KILAVUZDA GÖRÜLEBİLECEK HERHANGİ BİR HATADAN YA DA YANLIŞLIKTAN DOLAYI HİÇBİR SORUMLULUK YA DA YÜKÜMLÜLÜK KABUL ETMEZ.

Telif Hakkı © 2008 ASUSTeK COMPUTER INC. Her Hakkı Saklıdır.

Sınırlı Sorumluluk

ASUS'tan kaynaklanan bir temerrüitten ya da diğer bir yükümlülüğten dolayı meydana gelebilecek durumlarda, zararları ASUS'tan tazmin etme hakkına sahipsiniz. Bu tür bir durumda, ASUS'tan zarar tazmin etme hakkınızın neye dayandığı önemli olmaksızın, ASUS, bedensel yaralanma (ölüm de dahil) ve taşınmaz mülke ve maddi kişisel mala gelen zararlara; ya da bu Garanti Beyanatında belirtilen kanuni yükümlülüklerin ihmalinden ya da yerine getirilmemesinden kaynaklanan diğer herhangi bir fiili ve doğrudan hasara karşı, söz konusu ürünün liste sözleşme fiyatından daha fazla olmayacak şekilde sorumludur.

ASUS yalnızca sözleşmeye dayalı kayıplardan, zararlardan ya da iddialardan, haksız fiillerden ya da bu Garanti Beyanatı uyarınca söz konusu olan ihlalden dolayı zararlarınızı tazmin etmekle yükümlü olacaktır.

Bu limit ayrıca ASUS'un tedarikçileri ve satıcıları için de geçerlidir. Bu, ASUS'un, tedarikçilerinin ve satıcınızın müşterek sorumluluklarına ilişkin maksimum limittir.

ASUS, HİÇBİR KOŞUL ALTINDA ŞU SAYILANLARDAN HERHANGİ BİRİNE KARŞI YÜKÜMLÜ OLMAYACAKTIR: (1) HASARLARLA İLGİLİ OLARAK TARAFİNIZA YÖNELİK ÜÇÜNCÜ TARAF İDDIALARI; (2) KAYIT YA DA VERİ KAYIPLARINIZ YA DA BUNLARIN ZARAR GÖRMESİ; YA DA (3) ÖZEL, ARIZA YA DA DOLAYLI ZARARLAR YA DA HERHANGİ BİR EKONOMİK SONUÇSAL ZARAR (KAR YA DA TASARRUF KAYIPLARI DA DAHİL) - ASUS'UN, TEDARİKÇİLERİNİN YA DA SATICINIZIN SÖZ KONUSU ZARARIN OLASILIĞI KONUSUNDA BİLGİLENDİRİLMİŞ OLMALARI DURUMUNDA DAHI YÜKÜMLÜ OLMAYACAKTIR.

Hizmet ve Destek

Birden fazla dilde hazırlanmış <http://support.asus.com> adresindeki web sitemizi ziyaret edin.

