

CR14561

Drugo izdanje / Kolovoz 2018



REPUBLIC OF
GAMERS

G SERIES

GAMING NOTEBOOK PC



ASUS

Autorsko pravo

Niti jedan dio ovog priručnika, uključujući u njemu opisane proizvode i softver, ne smije se bez izričite pismene suglasnosti tvrtke ASUSTeK COMPUTER INC. (u daljnjem tekstu: ASUS) reproducirati, prenositi, prepisivati, pohranjivati u sustavu gdje se mu se može ponovo pristupiti ili prevoditi na bilo koji jezik, u bilo kojem obliku ili na bilo koji način, osim dokumentacije koju prodavatelj čuva u svrhu izrade sigurnosne kopije.

ASUS DOSTAVLJA OVAJ PRIRUČNIK "KAKAV JEST" BEZ BILO KAKVOG JAMSTVA, IZRAVNOG ILI NEIZRAVNOG, UKLJUČUJUĆI BEZ OGRANIČENJA, NEIZRAVNA JAMSTVA I UVJETE UTRŽIVOSTI I POGODNOSTI ZA ODREĐENU SVRHU. NI U KOJEM SLUČAJU ASUS, NJEGOVI MENADŽERI, UPRAVA, ZAPOSLENICI I AGENTI NEĆE BITI ODGOVORNI NI ZA BILO KAKVU NEIZRAVNU, POSEBNU, SLUČAJNU ILI POSLJEDIČNU ŠTETU (UKLJUČUJUĆI ŠTETU ZBOG GUBITKA DOBITI, POSLOVNOG GUBITKA, GUBITKA ILI KORIŠTENJA PODATAKA, PREKIDA POSLOVANJA I SLIČNE ŠTETE), ČAK NI AKO JE ASUS, ZBOG BILO KAKVOG NEDOSTATKA ILI POGREŠKE U OVOM PRIRUČNIKU ILI PROIZVODU, BIO UPOZNAT S MOGUĆNOŠĆU NASTANKA TAKVIH ŠTETA.

Nazivi proizvoda i tvrtki iz ovog priručnika mogu, ali ne moraju, biti registrirani zaštitni znaci ili proizvodi zaštićeni autorskim pravima pripadajućih vlasnika, te služe samo za potrebe identifikacije i objašnjenja u korist vlasnika tih proizvoda i tvrtki, bez namjere kršenja njihovih prava.

TEHNIČKE KARAKTERISTIKE I PODACI IZ OVOG PRIRUČNIKA SLUŽE SAMO U INFORMATIVNE SVRHE. PRIDRŽANO JE PRAVO NJIHOVE IZMJENE BEZ PRETHODNE NAJAVE I NEĆE SE SMATRATI OBEZOM TVRTKE ASUS. ASUS NE PREUZIMA ODGOVORNOST NI OBEZU ZA BILO KAKVE POGREŠKE I NETOČNOSTI KOJE MOGU POSTOJATI U OVOM PRIRUČNIKU, UKLJUČUJUĆI OPISANE PROIZVODE I SOFTVER.

Copyright © 2018 ASUSTeK COMPUTER INC. Sva prava pridržana

Ograničenje odgovornosti

U određenim situacijama zbog nedostatka za koji je odgovorna tvrtka ASUS ili drugih obveza, možete imati pravo na naknadu štete od tvrtke ASUS. U tom slučaju, bez obzira na osnovu temeljem koje potražujete naknadu štete od tvrtke ASUS, ASUS će biti odgovoran isključivo za štete nastale kao posljedica tjelesne ozljede (uključujući smrt), oštećenja nepokretne i pokretne imovine, ili sve druge stvarne i izravne štete koje su uzrokovane nepoštivanjem i neizvršavanjem zakonskih obveza propisanih ovim jamstvom, u iznosu do navedene ugovorne cijene svakog pojedinog proizvoda.

ASUS je isključivo odgovoran za nadoknadu štete, gubitka i potraživanja koja proizlaze iz ugovora, kaznene odgovornosti ili kršenja prava prema odredbama ovog jamstva.

To se ograničenje također odnosi na dobavljače tvrtke ASUS i prodajno mjesto na kojem ste kupili proizvod te predstavlja maksimalnu odgovornost tvrtke ASUS, njezinih dobavljača i prodajnog mjesta.

TVRTKA ASUS NI U KOJIM OKOLNOSTIMA NEĆE BITI ODGOVORNA ZA SLJEDEĆE: (1) POTRAŽIVANJA TREĆIH OSOBA U VAŠE IME; (2) GUBITAK ZAPISA I PODATAKA TE OŠTEĆENJA ISTIH; ILI (3) POSEBNE, SLUČAJNE, NEIZRAVNE I BILO KAKVE POSLJEDIČNE POSLOVNE ŠTETE (UKLJUČUJUĆI GUBITAK DOBITI I UŠTEĐEVINE), ČAK NI AKO SU ASUS, NJEGOVI DOBAVLJAČI I PRODAJNO MJESTO NA KOJEM STE KUPILI PROIZVOD, BILI SVJESNI MOGUĆNOSTI NASTANKA TAKVIH ŠTETA.

Servis i podrška

Posjetite naše višejezično web-mjesto <https://www.asus.com/support/>

Sadržaj

O ovom priručniku	7
Konvencije koje se koriste u ovom priručniku	8
Ikone.....	8
Tipografija	8
Sigurnosne mjere opreza.....	9
Upotreba prijenosnog računala	9
Briga o prijenosnom računalu.....	10
Propisno zbrinjavanje	11

Poglavlje 1: Postavljanje hardvera

Upoznajte svoje prijenosno računalo	14
Prikaz odozgo	14
Donja strana	20
Desna strana.....	22
Lijeva strana.....	23

Poglavlje 2: Upotreba prijenosnog računala

Početak rada	26
Punjenje prijenosnog računala.....	26
Podignite i otvorite ploču zaslona.....	28
Pritisnite tipku napajanja.....	28
Korištenje dodirne plohe.....	29
Korištenje tipkovnice.....	36
Funkcijske tipke.....	36
Tipke za Windows® 10	38
Brojčana tipkovnica	39
Održavanje prijenosnog računala	40
Uklanjanje donjeg poklopca radi čišćenja.....	40

Poglavlje 3: Rad s Windows® 10

Prvo pokretanje uređaja.....	46
Izbornik Start.....	47
Windows® aplikacije.....	49
Rad s Windows® aplikacijama.....	50
Prilagođavanje Windows® aplikacija.....	50
Pregled zadataka.....	53
Funkcija Snap.....	54
Promjena hotspotova.....	54
Centar za radnje.....	56
Ostale prečice na tipkovnici.....	57
Spajanje na bežičnu mrežu.....	59
Wi-Fi.....	59
Bluetooth.....	60
Zrakoplovni način rada.....	61
Isključivanje prijenosnog računala.....	62
Postavljanje prijenosnog računala u stanje mirovanja.....	63

Poglavlje 4: Samoprovjera pri uključivanju (POST)

Samoprovjera pri uključivanju (POST).....	66
Uz pomoć POST pristupite u BIOS i rješavanje problema.....	66
BIOS.....	66
Pristupanje u BIOS.....	66
BIOS postavke.....	67
Oporavak sustava.....	74
Izvođenje opcije za oporavak.....	75

Savjeti i ČPP

Korisni savjeti za prijenosno računalo.....	78
ČPP za hardver.....	79
ČPP za softver.....	82

Dodaci

Podaci o DVD pogonu	86
Podaci o pogonu za Blu-ray ROM	88
Sukladnost unutarnjeg modema.....	88
Pregled	89
Izjava o kompatibilnosti mreže.....	89
Negovorna oprema	89
Izjava Savezne komisije za komunikacije.....	91
FCC izjava o izloženosti radijskoj frekvenciji.....	92
Kanali za bežični prijenos podataka u različitim regijama.....	93
Sigurnosne napomene za UL	94
Sigurnosni zahtjev u vezi s napajanjem	95
Informacije o TV tjuneru	95
REACH.....	95

Napomena o proizvodima Macrovision Corporation.....	95
Prevenција gubitka sluha.....	95
Oprez pri korištenju litijjskih baterija za Nordijske zemlje (za litij-ionske baterije).....	96
CTR 21 Odobrenje (za prijenosno računalo s ugrađenim modemom)	97
Izjava o globalnoj sukladnosti s propisima koji se odnose na zaštitu okoliša	99
Napomena o izolaciji.....	99
ASUS recikliranje / Usluge preuzimanja rabljenih proizvoda.....	99
Pojednostavljena EU Izjava o sukladnosti	100

O ovom priručniku

Ovaj priručnik donosi informacije o hardverskim i softverskim funkcijama prijenosnog računala i organiziran je po sljedećim poglavljima:

Poglavlje 1: Postavljanje hardvera

Ovo poglavlje detaljno opisuje hardverske komponente prijenosnog računala.

Poglavlje 2: Upotreba prijenosnog računala

Ovo poglavlje prikazuje način upotrebe različitih dijelova prijenosnog računala.

Poglavlje 3: Rad s Windows® 10

Ovo poglavlje donosi pregled upotrebe sustava Windows® 10 prijenosnog računala.

Poglavlje 4: Samoprovjera pri uključivanju (POST)

Ovo poglavlje prikazuje način upotrebe provjere POST za promjenu postavki prijenosnog računala.

Savjeti i ČPP

U ovom odjeljku nalaze se preporučeni savjeti, ČPP o hardveru i softveru koje vam pomažu za održavanje i uklanjanje uobičajenih problema s prijenosnim računalom.

Dodaci

Ovo poglavlje prikazuje obavijesti i sigurnosne izjave prijenosnog računala.

Konvencije koje se koriste u ovom priručniku

U svrhu naglašavanja ključnih informacija u ovom priručniku, poruke su predstavljene na sljedeći način:

VAŽNO! Ova poruka sadrži bitne informacije koje za dovršenje zadatka treba pročitati.

NAPOMENA: Ova poruka sadrži dodatne informacije i savjete koji mogu pomoći u izvođenju zadataka.

UPOZORENJE! Ova poruka sadrži važne informacije koje treba uzeti u obzir radi očuvanja vlastite sigurnosti kod izvođenja određenih zadataka i radi sprečavanja oštećenja podataka na prijenosnom računalu i njegovih dijelova.

Ikone

Ikone u nastavku označavaju koji uređaj se može koristiti za izvršavanje serije zadataka ili postupaka na prijenosnom računalu.



= korištenje dodirne plohe.



= Korištenje tipkovnice.

Tipografija

Podebljano = označava izbornik ili stavku koju je potrebno odabrati.

Kurziv = Ovo označava poglavlja koja možete potražiti u ovom priručniku.

Sigurnosne mjere opreza

Upotreba prijenosnog računala



Prijenosno računalo smije se koristiti samo pri temperaturama okruženja od 5 °C (41 °F) do 35 °C (95 °F).



Nazivni napon naveden je na natpisnoj pločici s donje strane računala i mora biti jednak naponu strujnog adaptera.



Prijenosno računalo nemojte ostavljati u krilu ili blizu bilo kojeg dijela tijeka da izbjegnute nelagodu ili ozljede zbog izlaganja toplini.



Ne koristite oštećene kabele napajanja, dodatnu opremu ili druge vanjske uređaje s prijenosnim računalom.



Kada je prijenosno računalo uključeno, pazite da ga ne prenosite ili prekrivate s predmetima koji mogu ograničiti protok zraka.



Prijenosno računalo nemojte stavljati na neravne ili nestabilne radne površine.



Vaše prijenosno računalo može prolaziti kroz RTG uređaje u zračnim lukama (koriste se za predmete postavljene na transportne trake), ali nemojte ga izlagati utjecaju magnetskih detektora i palica.



Kontaktirajte svoju zrakoplovnu tvrtku kako biste se upoznali s povezanim uslugama na letu koje je moguće koristiti i ograničenjima koja treba slijediti pri korištenju prijenosnog računala tijekom leta.

Briga o prijenosnom računalu



Odspojite izvor izmjeničnog napajanja i izvadite baterijski modul (ako se koristi) prije čišćenja prijenosnog računala. Koristite čistu celuloznu spužvu ili krpu od antilopa navlaženu otopinom neagresivnog sredstva za čišćenje i s nekoliko kapi tople vode. Uklonite višak vlage s prijenosnog računala koristeći suhu krpu.



Nemojte koristiti jake otopine kao što su razrjeđivači, benzen i druge kemikalije na ili u blizini prijenosnog računala.



Nemojte stavljati predmete na prijenosno računalo.



Nemojte izlagati prijenosno računalo snažnim magnetskim ili električnim poljima.



Prijenosno računalo nemojte koristiti ili izlagati utjecaju tekućina, kiše ili vlage.



Prijenosno računalo nemojte izlagati prašnjavim uvjetima rada.



Prijenosno računalo nemojte koristiti blizu mjesta gdje istječe plin.

Propisno zbrinjavanje



NEMOJTE odlagati prijenosno računalo u komunalni otpad. Dijelove ovog proizvoda moguće je ponovo koristiti i reciklirati. Simbol prekriženog koša za otpatke označava da se proizvod (električna i elektronička oprema te baterije koje sadrže živu) ne smije odlagati zajedno s komunalnim otpadom. Elektroničke proizvode odložite prema važećim lokalnim propisima.



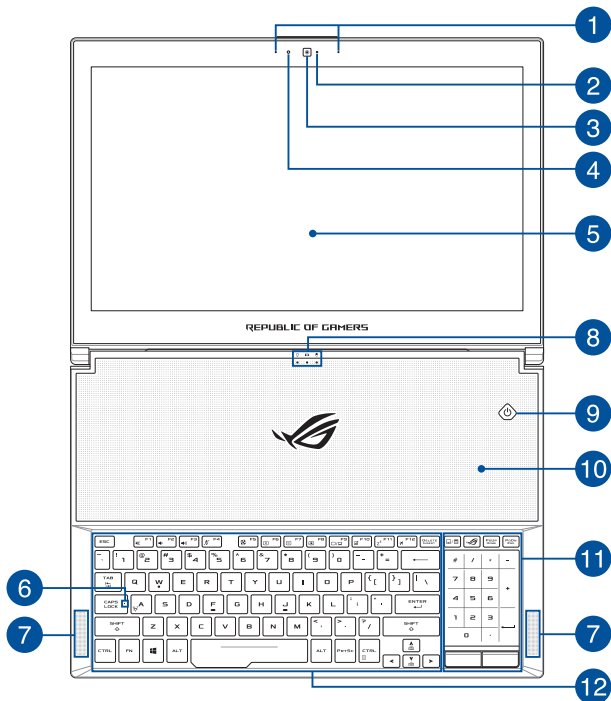
NE odlažite bateriju zajedno s komunalnim otpadom. Simbol prekrižene kante za otpatke označava da se baterija ne smije odlagati zajedno s komunalnim otpadom.

Poglavlje 1: Postavljanje hardvera

Upoznajte svoje prijenosno računalo

Prikaz odozgo

NAPOMENA: Raspored tipki na tipkovnici može se razlikovati ovisno o regiji ili državi. Izgled prijenosnog računala također se može razlikovati ovisno o modelu prijenosnog računala.



1 Polje mikrofona

Mikrofoni u polju mikrofona odlikuju se funkcijama poništavanja jeke, utišavanja buke i oblikovanja snopa u svrhu boljeg prepoznavanja glasa i snimanja zvuka.

2 Indikator kamere

Indikator kamere svijetli kad se ugrađena kamera upotrebljava.

3 Kamera

Ugrađena kamera omogućuje snimanje fotografija ili videozapisa s pomoću prijenosnog računala.

4 Senzor svjetlosti okruženja

Senzor svjetlosti okruženja prepoznaje količinu svjetlosti u vašem okruženju. Senzor omogućuje sustavu da automatski podese svjetlinu zaslona ovisno o svjetlosnim uvjetima okruženja.

5 Ploča zaslona

Ova ploča zaslona visoke rezolucije odlikuje se izvrsnim značajkama prikaza za fotografije, videozapise i druge multimedijske datoteke na vašem prijenosnom računalu.

6 Indikator samo velikih slova

Indikator svijetli kad se aktivira funkcija upotrebe samo velikih slova. Upotreba samo velikih slova omogućuje vam da unosite velika slova (npr. A, B, C) s pomoću prijenosnog računala.

7 Zvučnici

Ugrađeni zvučnici omogućuju vam da čujete zvuk izravno iz prijenosnog računala. Značajkama zvuka upravlja se putem softvera.

8 Indikatori stanja

Indikatori stanja pomažu u identificiranju trenutnog stanja hardvera vašeg prijenosnog računala.



Indikator napajanja

Indikator napajanja svijetli kad se prijenosno računalo uključi i polako treperi kad je prijenosno računalo u stanju mirovanja.



Dvobojni indikator stanja napunjenosti baterije

Dvobojni LED indikator vizualno prikazuje stanje napunjenosti baterije. Sljedeća tablica sadrži pojedinosti:

Boja	Stanje
Neprestano bijelo	Prijenosno je računalo priključeno na izvor napajanja i baterija je napunjena između 95 % i 100 %.
Neprestano narančasto	Prijenosno je računalo priključeno na izvor napajanja, baterija se puni i napunjena je manje od 95 %.
Trepereće narančasto	Prijenosno se računalo napaja iz baterije i baterija je napunjena manje od 10 %.
Isključeno svjetlo	Prijenosno se računalo napaja iz baterije i baterija je napunjena između 10 % i 100 %.



Indikator aktivnosti pogona

Indikator svijetli kad prijenosno računalo pristupa pogonima interne memorije.

9

Gumb napajanja

Pritisnite gumb napajanja kako biste uključili ili isključili prijenosno računalo. Gumb napajanja također možete upotrijebiti kako biste prijenosno računalo stavili u stanje mirovanja ili hibernacije i kako biste ga probudili iz stanja mirovanja ili hibernacije.

U slučaju kada prijenosno računalo ne reagira, pritisnite i držite gumb napajanja najmanje četiri (4) sekunde dok se prijenosno računalo ne isključi.

10

Ventilacijski otvori

Ventilacijski otvori omogućuju ulazak hladnog zraka i izlazak toplog zraka iz prijenosnog računala.

UPOZORENJE!

- Uvjerite se da papir, knjige, odjeća, kabeli ili drugi predmeti ne blokiraju niti jedan od ventilacijskih otvora. U suprotnom može doći do pregrijavanja.
 - Ventilacijski otvori mogu postati topli ili vrući tijekom upotrebe. Izbjegavajte duži doticaj s tim područjem.
 - Ventilacijski otvori moraju neprestano biti suhi. Voda ili druge tekućine mogu uzrokovati kvar prijenosnog računala.
-

11 Dodirna pločica / dodirna numerička tipkovnica

Dodirna pločica / dodirna numerička tipkovnica omogućuje vam prebacivanje između dodirne pločice i dodirne numeričke tipkovnice.

Dodirna pločica omogućuje upotrebu dodira s više prstiju za navigaciju na zaslonu, što omogućuje intuitivno korisničko iskustvo. Također oponaša funkcije normalnog miša.

NAPOMENA: Dodatne informacije potražite u dijelu *Upotreba dodirne pločice* u ovom priručniku.

Dodirna numerička tipkovnica omogućuje numerički unos.

NAPOMENA: Dodatne informacije potražite u dijelu *Upotreba numeričke tipkovnice* u ovom priručniku.

12 Tipkovnica

Tipkovnica sadrži QWERTY tipke pune veličine s ugodnom dubinom hoda za tipkanje. Omogućuje vam da upotrebljavate funkcijske tipke, omogućuje brzi pristup sustavu Windows® te upravlja drugim multimedijским funkcijama.

NAPOMENA: Raspored tipki na tipkovnici razlikuje se ovisno o modelu ili teritoriju.

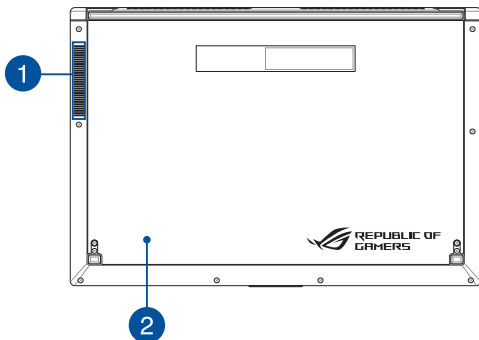
Donja strana

NAPOMENA: Izgled donje strane može se razlikovati ovisno o modelu.

UPOZORENJE! Donja strana prijenosnog računala može postati topla ili vruća tijekom upotrebe ili tijekom punjenja baterije. Nemojte stavljati prijenosno računalo na površine koje mogu blokirati ventilacijske otvore dok radite.

VAŽNO!

- Trajanje baterije ovisi o upotrebi i o specifikacijama prijenosnog računala. Bateriju nije moguće rastaviti.
 - Maksimalnu kompatibilnost i pouzdanost osigurat ćete isključivo kupnjom komponenti kod ovlaštenih zastupnika. Savjetujte se sa ASUS servisnim centrom ili ovlaštenim zastupnicima u vezi servisa proizvoda ili ako trebate pomoć za propisno demontiranje ili montiranje proizvoda.
-



1 Ventilacijski otvori

Ventilacijski otvori omogućuju ulazak hladnog zraka i izlazak toplog zraka iz prijenosnog računala.

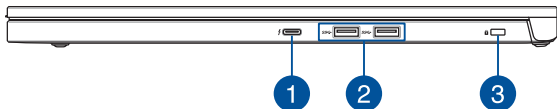
UPOZORENJE! Uvjerite se da papir, knjige, odjeća, kabeli ili drugi predmeti ne blokiraju niti jedan od ventilacijskih otvora. U suprotnom može doći do pregrijavanja.

2 Donji poklopac

Ovaj poklopac štiti rezervirane prostore u vašem prijenosnom računalu.

NAPOMENA: Donji poklopac možete skinuti ako je potrebno čišćenje. Dodatne informacije potražite u dijelu *Održavanje prijenosnog računala* u ovom priručniku.

Desna strana



1 Kombinirani priključak USB 3.1 Gen 2 Type-C™ / Thunderbolt 3

Priključak USB 3.1 (Univerzalna serijska sabirnica 3.1) Gen 2 Type-C™ omogućuje brzinu prijenosa do 10 Gbit/s i kompatibilan je s USB 2.0. Thunderbolt 3 adapter koristite za spajanje prijenosnog računala na DisplayPort, VGA, DVI ili HDMI vanjski zaslon i iskoristite funkcije prikaza u visokoj razlučivosti preko tehnologije Intel® Thunderbolt™.

NAPOMENA: Brzina prijenosa za ovaj priključak može se razlikovati od modela do modela.

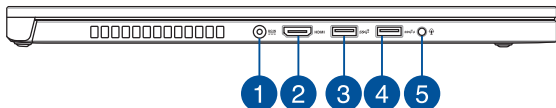
2 Priključak USB 3.1 Gen 1

Priključak USB 3.1 (univerzalna serijska sabirnica 3.1) Gen 1 omogućuje brzinu prijenosa do 5 Gbit/s i kompatibilan je s USB 2.0.

3 Sigurnosna brava

Ova vam sigurnosna brava omogućuje da osigurate svoje prijenosno računalo s pomoću kompatibilnih sigurnosnih proizvoda za prijenosno računalo.

Lijeva strana



1 Ulazni priključak za napajanje (DC)

Umetnite isporučeni adapter za napajanje u ovaj priključak kako biste punili bateriju i napajali svoje prijenosno računalo.

UPOZORENJE! Adapter može postati topao ili vruć tijekom upotrebe. Nemojte prekrivati adapter i držite ga podalje od tijela kad je priključen na izvor napajanja.

VAŽNO! Upotrebjavajte samo isporučeni adapter za napajanje kako biste punili bateriju i napajali svoje prijenosno računalo.

2 HDMI priključak

Ovaj priključak predviđen je za HDMI (multimedijalni međusklop visoke definicije) konektor i kompatibilan je sa standardom HDCP za HD DVD, Blu-ray i druge reprodukcije zaštićenog sadržaja.

3 Priključak USB 3.1 Gen 2

Priključak USB 3.1 (univerzalna serijska sabirnica 3.1) Gen 2 omogućuje brzinu prijenosa do 10 Gbit/s i kompatibilan je s USB 2.0.

4 USB 3.1 Gen 2 priključak i USB Charger+

Priključak USB 3.1 (Univerzalna serijska sabirnica 3.1) Gen 2 omogućuje brzinu prijenosa do 10 Gbit/s i kompatibilan je s USB 2.0. Ikona ⚡ prikazuje funkciju USB Charger+ (USB punjač) ovog priključka koja vam omogućuje brzo punjenje mobilnih uređaja.

5 Priključak za slušalice / naglavni komplet / mikrofon

Ovaj vam priključak omogućuje da povežete pojačane zvučnike ili slušalice. Priključak također možete upotrebljavati za povezivanje naglavnog kompleta ili vanjskog mikrofona.

Poglavlje 2:

Upotreba prijenosnog računala

Početak rada

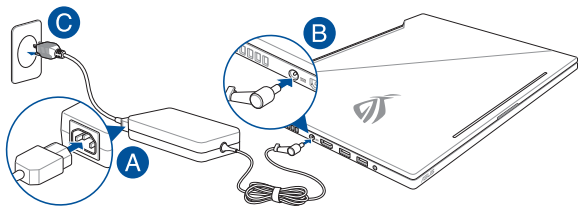
Punjenje prijenosnog računala

- Priključite kabel za izmjenično napajanje na AC-DC adapter.
- Ukopčajte priključak za istosmjerno napajanje u ulaz (DC) napajanja prijenosnog računala.
- Priključite adapter izmjeničnog napajanja u izvor 100 V ~ 240 V napajanja.



Punite prijenosno računalo **3 sata** prije prve upotrebe.

NAPOMENA: Izgled adaptera napajanja može razlikovati ovisno o modelu i vašoj regiji.



VAŽNO!

Podaci o adapteru napajanja:

- Ulazni napon : 100-240 Vac
- Ulazna frekvencija: 50-60Hz
- Nazivna izlazna struja: 11,8A (230W)
- Nazivni izlazni napon: 19,5 Vdc

VAŽNO!

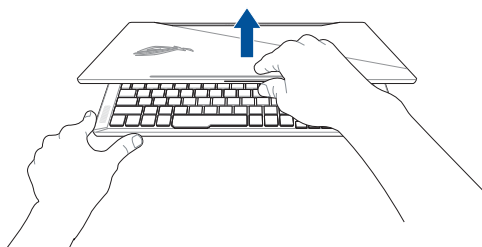
- Pronađite naljepnicu s nazivnim ulaznim/izlaznim podacima na prijenosnom računalu i pobrinite se da se oni podudaraju s ulaznim/izlaznim podacima na adapteru napajanja. Neki modeli prijenosnih računala mogu imati više nazivnih izlaznih struja, ovisno o dostupnom SKU.
- Pobrinite se da prijenosno računalo bude priključeno na električno napajanje prije njegovog prvog uključivanja. Snažno preporučujemo da upotrebljavate uzemljenu zidnu utičnicu dok prijenosno računalo radi s napajanjem iz mrežnog adaptera.
- Zidna utičnica mora biti u blizini prijenosnog računala i lako dostupna.
- Ako prijenosno računalo želite odvojiti od mrežnog električnog napajanja, izvucite kabel napajanja prijenosnog računala iz utičnice.

UPOZORENJE!

Pročitajte sljedeće mjere opreza za bateriju vašeg prijenosnog računala.

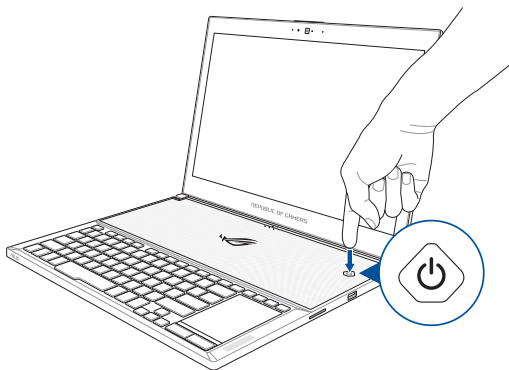
- Samo ASUS ovlaštene tehničari smiju uklanjati bateriju unutar uređaja (samo za bateriju koja se ne može izvaditi).
- Baterija unutar uređaja može predstavljati opasnost od požara ili kemijskih opekline ako se ukloni ili rastavi.
- Držite se naljepnica s upozorenjem o vašoj osobnoj sigurnosti.
- Postoji opasnost od eksplozije ako bateriju zamijenite nekom neispravne vrste.
- Ne odlažite ga u vatru.
- Nikad ne pokušavajte kratko spojiti bateriju vašeg prijenosnog računala.
- Nikad nemojte pokušati otvoriti ili ponovno zatvoriti bateriju (samo za bateriju koja se ne može izvaditi).
- Ako utvrdite tragove tekućine, prekinite daljnju upotrebu.
- Baterija i njezini dijelovi moraju se propisno reciklirati ili zbrinuti.
- Bateriju i druge male predmete držite što dalje od djece.

Podignite i otvorite ploču zaslona



NAPOMENA: Preporučujemo da radi boljeg odvoda topline otvorite zaslon barem za 60 stupnjeva.

Pritisnite tipku napajanja

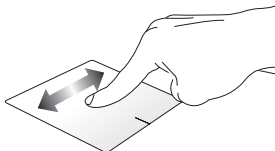


Korištenje dodirne plohe

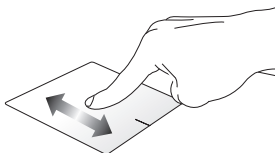
Pomicanje pokazivača

Možete kucnuti ili kliknuti bilo gdje na dodirnoj plohi radi aktiviranja pokazivača, zatim povucite prstom po dodirnoj plohi radi pomicanja pokazivača po ekranu.

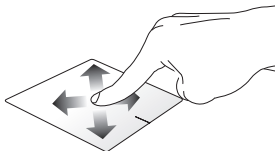
Horizontalno povlačenje



Vertikalno povlačenje



Dijagonalno povlačenje



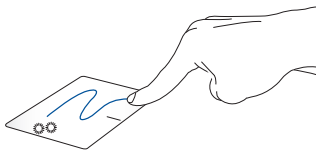
Geste s jednim prstom

Kucnite/dvaput kucnite



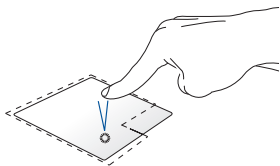
- Dodirnite aplikaciju koju želite odabrati.
- Dvostruko dodirnite aplikaciju koju želite pokrenuti.

Povlačenje i ispuštanje

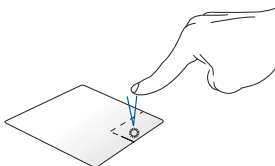


Dvaput kucnite stavku, zatim vucite isti prst bez njegovog podizanja s dodirne plohe. Ako želite ispustiti stavku na novu lokaciju, odvojite prst od dodirne plohe.

Lijevi klik



Desni klik

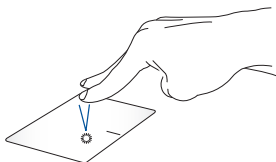


- Kliknite aplikaciju koju želite odabrati. Ako želite otvoriti izbornik desne tipke miša, kliknite ovaj gumb.
- Dvaput kliknite aplikaciju koju želite pokrenuti.

NAPOMENA: Područja unutar točkaste crte predstavljaju lokacije lijeve tipke miša i desne tipke miša na dodirnoj plohi.

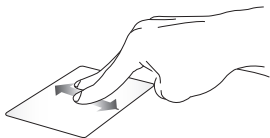
Geste s dva prsta

Kucnite



Dotaknite dodirnu plohu s dva prsta za simulaciju funkcije desnog klika.

Listanje s dva prsta (gore/dolje) Listanje s dva prsta (lijevo/desno)



Povlačite dva prsta za listanje prema gore ili dolje.



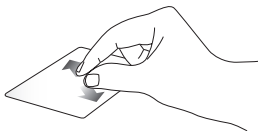
Povlačite dva prsta za listanje udesno ili ulijevo.

Smanjivanje zumom



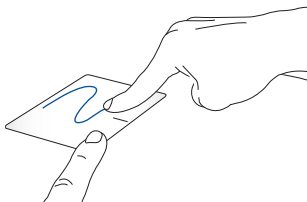
Približite zajedno dva prsta na dodirnoj plohi.

Povećavanje zumom



Razdvojite dva prsta na dodirnoj plohi.

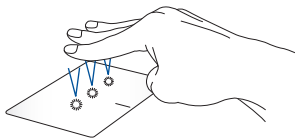
Povlačenje i ispuštanje



Odaberite stavku i zatim pritisnite i držite lijevu tipku. Drugi prst povlačite po dodirnoj plohi i pomičite stavku, dignite prst i odvojite ga od gumba radi spuštanja stavke.

Geste s tri prsta

Kucnite



Dotaknite dodirnu plohu s tri prsta za pozivanje Cortane.

Prijedite prstom lijevo/desno



Ako ste otvorili više aplikacija, povucite s tri prsta lijevo ili desno za prijelaz među tim aplikacijama.

Povlačenje gore



Prijedite prstom prema gore za pregled svih trenutno otvorenih aplikacija.

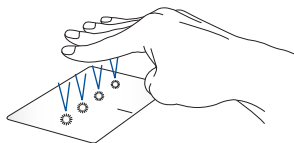
Povlačenje dolje



Za prikaz radne površine, prijedite prstima prema dolje.

Geste s četiri prsta

Kucnite



Dotaknite dodirnu plohu s četiri prsta da pokrenete Action Center.

Prilagođavanje dodirne plohe



1. U programskoj traci Action Center, pokrenite **All settings (Sve postavke)**.
2. Odaberite **Devices (Uređaji)** i zatim odaberite **Mouse & touchpad (Miš i dodirna ploha)**.
3. Prilagodite postavke prema vašoj želji.

Korištenje tipkovnice


Funkcijske tipke

Funkcijske tipke na tipkovnici prijenosnog računala mogu aktivirati sljedeće naredbe:

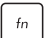

 +  ^{f1} Uključuje i isključuje zvučnik

 +  ^{f2} Smanjuje glasnoću zvučnika

 +  ^{f3} Povećava glasnoću zvučnika

 +  ^{f4} Uključivanje ili isključivanje mikrofona

 +  ^{f5} Prebacuje način rada ventilatora

 +  ^{f6} Uključuje i isključuje ploču zaslona

 +  ^{f7} smanjuje svjetlinu zaslona

 +  ^{f8} povećava svjetlinu zaslona



Prebacuje režim prikaza

NAPOMENA: Ne zaboravite spojiti drugi zaslon na prijenosno računalo.



Aktivira ili deaktivira dodirnu plohu



stavlja prijenosno računalo u **Sleep mode (Stanje mirovanja)**



uključuje/isključuje **Airplane mode (Režim zrakoplova)**

NAPOMENA: Kada je aktiviran, **Airplane mode (Režim zrakoplova)** onemogućuje sve bežične veze.



Prikazuje se padajući izbornik



Povećava svjetlinu tipkovnice s pozadinskim osvjetljenjem



Smanjuje svjetlinu tipkovnice s pozadinskim osvjetljenjem

Tipke za Windows® 10

Ove dvije posebne Windows® tipke na prijenosnom računalu koriste se na sljedeći način:



Pokreće se zbornik Start




Prikazuje se padajući izbornik*

** Na nekim modelima*

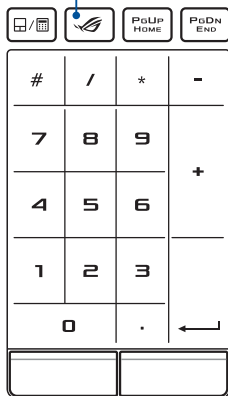
Brojčana tipkovnica

NAPOMENA: Izgled numeričke tipkovnice može se razlikovati prema modelu.



Pritisnite  za prebacivanje između brojčane tipkovnice i dodirne plohe.

Tipka ROG



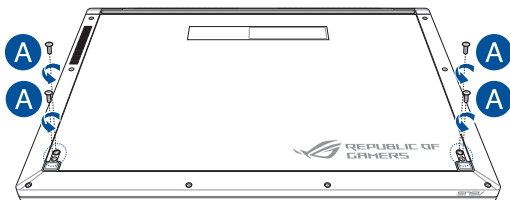
NAPOMENA: Pritisnite tipku ROG za otvaranje aplikacije Gaming Center na prijenosnom računalo.

Održavanje prijenosnog računala

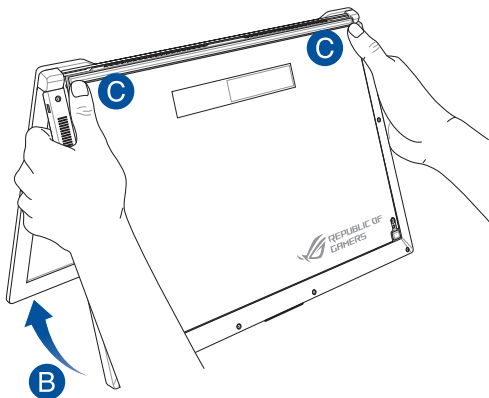
Uklanjanje donjeg poklopca radi čišćenja

UPOZORENJE! Isključite prijenosno računalo i odvojite sve priključene vanjske uređaje prije skidanja donjeg poklopca. Ne uključujte prijenosno računalo prije vraćanja donjeg poklopca na svoje mjesto.

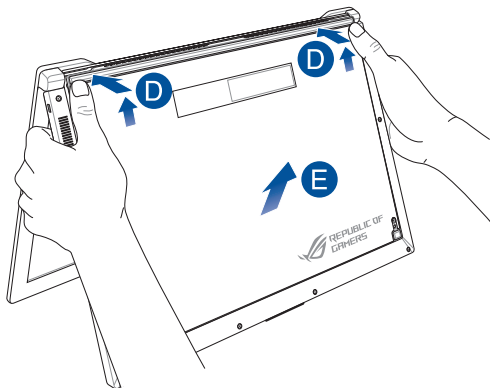
- A. Otpustite vijke donjeg poklopca prijenosnog računala.



- B. Podignite ploču zaslona dopola i postavite prijenosno računalo kako je prikazano dolje.
- C. Okrenite prijenosno računalo tako da gledate u donji poklopac i čvrsto uhvatite obje strane.

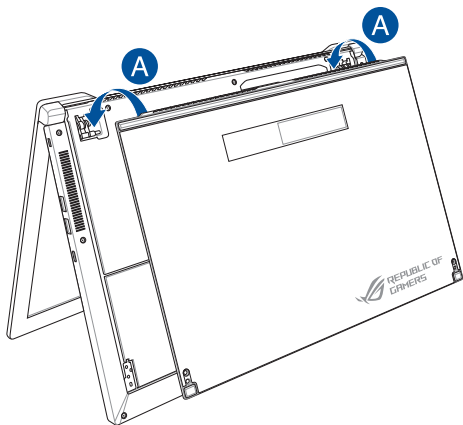


- D. Palcima lagano gurnite donji poklopac prema gore i čvrsto pritisnite gornje kutove tako da donji dio iskoči i otvori se.
- E. Izvucite donji poklopac i u potpunosti ga uklonite s prijenosnog računala.

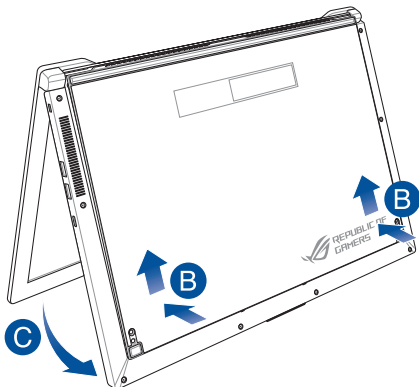


Vraćanje donjeg poklopca na svoje mjesto:

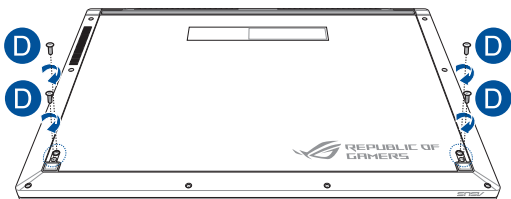
- A. Poravnajte i zakvačite donji poklopac na prijenosno računalo kako je prikazano ispod.



- B. Prilagodite donji poklopac tako da sve kopče budu umetnute na svoje mjesto.
- C. Zatvorite ploču zaslona.



- D. Pričvrstite donji poklopac vijcima koje ste ranije uklonili.



Poglavlje 3: ***Rad s Windows® 10***

Prvo pokretanje uređaja

Pri prvom pokretanju računala pojavljuje se niz prozora koji će vam pomoći pri konfiguriranju osnovnih postavki operativnog sustava Windows® 10.

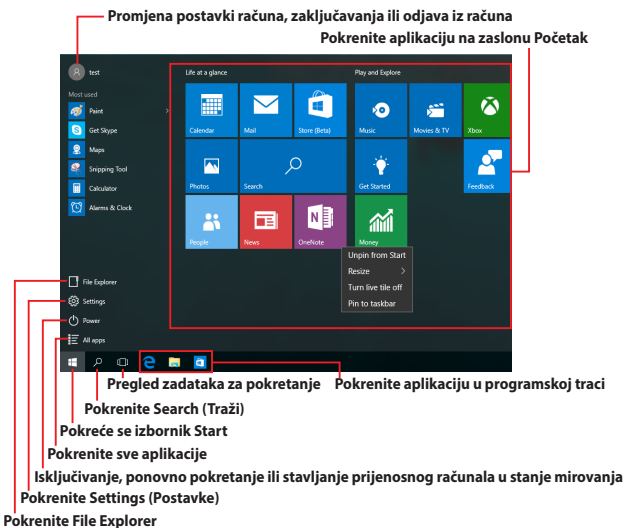
Prvo pokretanje prijenosnog računala:

1. Pritisnite gumb za uključivanje na prijenosnom računalu. Pričekajte nekoliko minuta da se pojavi ekran za postavljanje.
2. Na zaslonu za pripremu odaberite regiju i jezik koji želite koristiti na prijenosnom računalu.
3. Pažljivo pročitajte uvjete licence. Odaberite **I accept (Prihvaćam)**.
4. Slijedite upute na zaslonu o konfiguraciji sljedećih osnovnih stavki:
 - Osobna prilagodba
 - Poveži se s mrežom
 - Postavke
 - Vaš račun
5. Nakon konfiguriranja osnovnih stavki, Windows® 10 će nastaviti s instalacijom vaših aplikacija i željenih postavki. Pobrinite se da prijenosno bude računalo uključeno za vrijeme postupka postavljanja.
6. Po dovršetku postupka postavljanja, prikazat će se radna površina.

NAPOMENA: Slike zaslona u ovom poglavlju služe samo kao referenca.

Izbornik Start

Izbornik Start je glavni ulaz u programe na vašem prijenosnom računalu, Windows® aplikacije, mape i postavke.




Izbornik Start možete koristiti za sljedeće uobičajene radnje:


- Pokretanje programa ili Windows® aplikacija
- Pokretanje često korištenih programa ili Windows® aplikacija
- Prilagodite postavke prijenosnog računala
- Dohvaćanje pomoći u vezi operativnog sustava Windows
- Isključivanje prijenosnog računala
- Odjava iz sustava Windows ili prijelaz na drugi korisnički račun

Pokretanje izbornika Start



Postavite pokazivač miša iznad gumba Start  u donjem lijevom kutu radne površine pa ga kliknite.



Pritisnite tipku s Windows logotipom  na tipkovnici.

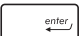
Otvaranje programa iz izbornika Start

Jedan od najčešćih oblika korištenja izbornika Start je otvaranje programa instaliranih na prijenosnom računalu.



Postavite pokazivač miša iznad programa pa ga pokrenite klikom.



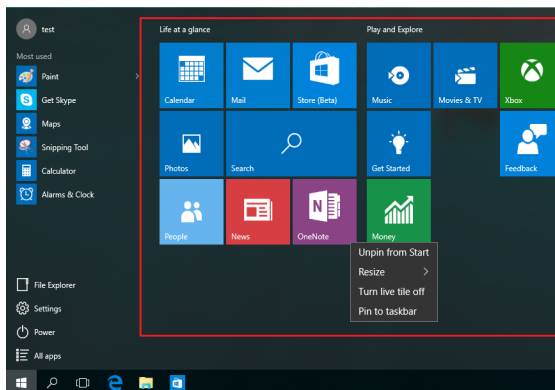
Kroz programe se pomičite koristeći tipke sa strelicama. Pritisnite  da ga pokrenete.

NAPOMENA: Odaberite **All apps (Sve aplikacije)** u dnu lijevog okna za prikaz cijelog popisa programa i mapa na vašem prijenosnom računalu prema abecednom redoslijedu.

Windows® aplikacije

U desnom oknu izbornika Start prikazane su u obliku pločica aplikacije kojima tako možete brzo i jednostavno pristupiti.

NAPOMENA: Za potpuno pokretanje nekih Windows® aplikacija potrebno je prijaviti se u Microsoft račun.



Rad s Windows® aplikacijama

Pomoću dodirnog zaslona prijenosnog računala, dodirne plohe ili tipkovnice pokrećite, prilagođavajte i zatvarajte aplikacije.


Pokretanje aplikacija Windows® u izborniku Start



Pokazivač miša postavite iznad aplikacije pa je pokrenite klikom.



Kroz aplikacije se pomičite koristeći tipke sa strelicama.

Pritisnite  za pokretanje aplikacije.

Prilagođavanje Windows® aplikacija

Aplikacije iz izbornika Start ćete premještati, otkvačivati i prikvačivati u programsku traku prema sljedećim uputama:

Premještanje aplikacija



Postavite miš iznad aplikacije, a zatim je povucite i ispustite na novu lokaciju.


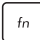

Promjena veličine aplikacije



Pokazivač miša postavite iznad aplikacije i kliknite desnu tipku, a zatim kliknite **Resize (Promijeni veličinu)** i odaberite veličinu pločice aplikacije.



Kroz aplikacije se pomičite koristeći tipke sa strelicama.

Pritisnite  ili  +  (na nekim modelima) i zatim odaberite **Resize (Promijeni veličinu)** i odaberite veličinu pločice aplikacije.


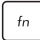

Odvajanje aplikacija



Pokazivač miša postavite iznad aplikacije pa kliknite desnu tipku, a zatim kliknite **Unpin from Start (Otkvači od izbornika Start)**.



Kroz aplikacije se pomičite koristeći tipke sa strelicama.

Pritisnite  ili  +  (na nekim modelima) i zatim odaberite **Unpin from Start (Otkvači od izbornika Start)**.


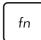

Prikvačivanje aplikacija na programsku traku



Postavite pokazivač miša iznad aplikacija i kliknite je desnom tipkom, a zatim kliknite **Pin to taskbar (Prikvači na programsku traku)**.



Kroz aplikacije se pomičite koristeći tipke sa strelicama.




Pritisnite  ili  +  (na nekim modelima) i zatim odaberite **Pin to taskbar (Prikvači na programsku traku)**.

Dodavanje aplikacija na zaslon Start



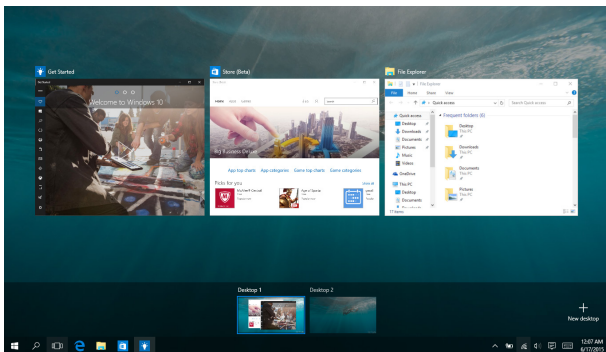
U **All apps (Sve aplikacije)** postavite pokazivač miša iznad aplikacije koju želite dodati u izbornik Start, a zatim kliknite desnu tipku pa kliknite **Pin to Start (Prikvači u izbornik Start)**.



U **All apps (Sve aplikacije)** pritisnite  ili  +  (na nekim modelima) na aplikaciji koju želite dodati u izbornik Start, zatim odaberite **Pin to Start (Prikvači u izbornik Start)**.

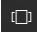
Pregled zadatka

Značajka prikaza zadatka omogućava brzi prijelaz između otvorenih aplikacija i programa, ali i prijelaz između različitih radnih površina.



Prikaz pregleda zadatka



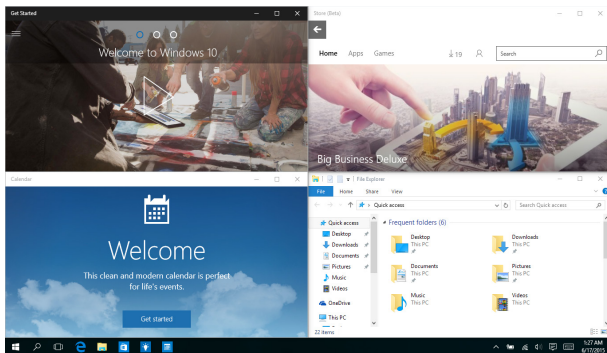
Postavite pokazivač miša iznad ikone  u programskoj traci pa je kliknite.



Pritisnite  +  na tipkovnici.

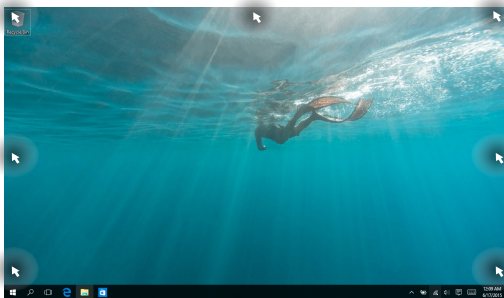
Funkcija Snap

Funkcija Snap (Poravnanje) prikazuje aplikacije jednu pored druge, što vam omogućava vam rad s više aplikacija ili prijelaz između njih.



Promjena hotspotova

Aplikacija možete povlačiti i ispuštati na ova aktivna mjesta i tako ih poravnati na mjestu.




Upotreba funkcije Snap (Poravnavanje)



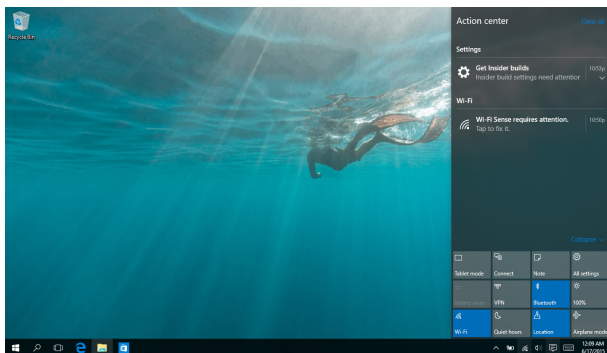
1. Pokrenite aplikaciju koju želite poravnati.
2. Povucite traku s nazivom aplikacije i ispustite aplikaciju na rub zaslona kako bi se ona s istim poravnala.
3. Pokrenite drugu aplikacije i ponovite navedene upute za poravnanje druge aplikacije.



1. Pokrenite aplikaciju koju želite poravnati.
2. Pritisnite i zadržite tipku , zatim poravnajte aplikaciju koristeći tipke sa strelicama.
3. Pokrenite drugu aplikacije i ponovite navedene upute za poravnanje druge aplikacije.

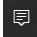
Centar za radnje

Centar za radnje na jednom mjestu objedinjuje obavijesti iz aplikacija i tu možete ostvariti interakciju s tim aplikacijama. Osim toga, na njegovu dnu nalazi se vrlo koristan odjeljak Brze radnje.



Centar za radnje



Postavite pokazivač miša iznad ikone  u programskoj traci pa je kliknite.



Pritisnite  +  na tipkovnici.

Ostale prečice na tipkovnici

Pomoću tipkovnice također možete koristiti sljedeće prečice za pomoć pri pokretanju aplikacija i snalaženju u Windows® 10.



Pokreće se **Start menu (Početni izbornik)**



Pokreće se **Action Center (Centar za radnje)**



Pokreće radnu površinu



Pokreće se **File Explorer**



Otvara se ploča **Share (Dijeli)**



Pokreće se **Settings (Postavke)**



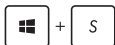
Pokreće se okno **Connect (Poveži se)**



Aktivira zaslon za zaključavanje



Smanjuje trenutno aktivni prozor



Pokreće se **Search (Traži)**



Pokreće se okno **Project (Projekcija)**



Otvora prozor **Rad**



Otvora **Centar za laki pristup**



Otvora se kontekstualni izbornik za gumb Start



Pokreće ikonu povećala i obavlja zumiranje na zaslonu



Zumiranje zaslona



Otvora **Postavke naratora**

Spajanje na bežičnu mrežu

Wi-Fi


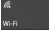
Pristupajte e-pošti, surfajte internetom i zajednički koristite aplikacije putem društvenih stranica pomoću Wi-Fi veze prijenosnog računala.

VAŽNO! Airplane mode (Način rada u zrakoplovu) deaktivira ovu funkciju. Isključite **Airplane mode (Način rada u zrakoplovu)** prije omogućava Wi-Fi veze.

Povezivanje na Wi-Fi

Prijenosno računalo spojite na Wi-Fi mrežu prema sljedećim uputama:



1. Odaberite ikonu  u programskoj traci.
2. Odaberite ikonu  da omogućite Wi-Fi.
3. Odaberite pristupnu točku na popisu raspoloživih Wi-Fi veza.
4. Odaberite **Connect (Poveži)** kako bi započelo povezivanje s mrežom.

NAPOMENA: Morat ćete unijeti sigurnosni ključ za aktivaciju Wi-Fi veze.

Bluetooth

Olakšajte bežični prijenos podataka preko Bluetooth uređaja.

VAŽNO! Airplane mode (Način rada u zrakoplovu) deaktivira ovu funkciju. Isključite **Airplane mode (Način rada u zrakoplovu)** prije omogućavanja Bluetooth veze uređaja.

Uparivanje s uređajima koji sadrže Bluetooth

Morate upariti prijenosno računalo s uređajima s uređajima s Bluetooth radi aktiviranja prijenosa podataka. Uređaje povežite prema sljedećim uputama:



1. Pokrenite **Settings (Postavke)** u izborniku Start.
2. Odaberite **Devices (Uređaji)**, zatim odaberite **Bluetooth** kako bi započelo traženje uređaja s omogućenom značajkom Bluetooth.
3. Odaberite uređaj s popisa. Usporedite lozinku vašeg računala s lozinkom koju ste dobili na odabranom uređaju. Ako su jednaki, odaberite **Yes (Da)** kako bi počelo uparivanje prijenosnog računala s uređajem.

NAPOMENA: Kod nekih uređaja s aktiviranim bluetoothom, možda će se od vas tražiti da upišete lozinku vašeg prijenosnog računala.


Zrakoplovni način rada

Airplane mode (Zrakoplovni način rada) deaktivira bežičnu komunikaciju, te vam omogućuje sigurno korištenje prijenosnog računala za vrijeme leta zrakoplovom.



NAPOMENA: Kontaktirajte svoju zrakoplovnu tvrtku kako biste se upoznali s povezanim uslugama na letu koje je moguće koristiti i ograničenjima koja treba slijediti pri korištenju prijenosnog računala tijekom leta.

Uključuje zrakoplovni način rada




1. U programskoj traci pokrenite **Action Center (Centar za radnje)**.
2. Odaberite ikonu  kako biste omogućili Način rada u zrakoplovu.



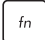

Pritisnite  + .

Isključuje zrakoplovni način rada



1. U programskoj traci pokrenite **Action Center (Centar za radnje)**.
2. Odaberite ikonu  kako biste omogućili Airplane mode (Način rada u zrakoplovu).





Pritisnite  + .



Isključivanje prijenosnog računala

Prijenosno računalo možete isključiti na jedan od sljedećih načina:



- Ako želite normalno isključivanje, pokrenite izbornik Start pa odaberite  **Power** > **Shut down (Isključi)**.
- Na zaslonu za prijavu odaberite  > **Shut down (Isključi)**.





- Pritisnite  +  kako bi se pokrenula opcija Isključivanje sustava Windows. Na padajućem popisu odaberite **Shut Down (Isključivanje)** i zatim odaberite **OK (U redu)**.
- Ako prijenosno računalo ne reagira, pritisnite i držite pritisnutim gumb za uključivanje najmanje barem (4) sekundi sve dok se prijenosno računalo ne isključi.



Postavljanje prijenosnog računala u stanje mirovanja

Ako prijenosno računalo želite staviti u stanje mirovanja:



- Pokrenite izbornik Start pa odaberite  **Power** > **Sleep (Mirovanje)**.
- Na zaslonu za prijavu odaberite  > **Sleep (Mirovanje)**.



Pritisnite  +  kako bi se pokrenula opcija Shut Down Windows (Isključivanje sustava Windows). Na padajućem popisu odaberite **Sleep (Mirovanje)** i zatim odaberite **OK (U redu)**.

NAPOMENA: Računalo možete u način mirovanja staviti i jednostrukim pritiskom na gumb za uključivanje/isključivanje.

Poglavlje 4: Samoprovjera pri uključivanju (POST)

Samoprovjera pri uključivanju (POST)

POST (Power-On Self Test - automatska provjera pri uključivanju) predstavlja niz dijagnostičkih provjera pod kontrolom softvera koje se izvode pri uključivanju ili ponovnom pokretanju prijenosnog računala. Softver za kontrolu POST instalira se kao trajni dio arhitekture prijenosnog računala.

Uz pomoć POST pristupite u BIOS i rješavanje problema

Za vrijeme POST, možete pristupiti postavkama za BIOS ili pokrenuti sustav za rješavanje problema uz pomoć funkcijskih ključeva prijenosnog računala. Više pojedinosti potražite u sljedećim informacijama.

BIOS

BIOS (Basic Input and Output System) sprema postavke hardvera sustava koje su potrebne za pokretanje sustava prijenosnog računala.


Zadane postavke BIOS-a vrijede za većinu uvjeta prijenosnog računala. Nemojte mijenjati BIOS postavke, osim pod sljedećim okolnostima:

- Pojavila se poruka s greškom na zaslonu za vrijeme pokretanja sustava i od vas se traži da pokrenete BIOS Setup.
- Instalirali ste komponentu sustava za koju su potrebne daljnje BIOS postavke ili ažuriranja.

UPOZORENJE: Neprimjerene postavke BIOS-a mogu dovesti do nestabilnosti ili neuspjelog pokretanja sustava. Snažno preporučujemo da BIOS postavke mijenjate samo uz pomoć obučenog servisnog osoblja.

Pristupanje u BIOS


Uđite u postavke BIOS-a na jedan od sljedećih načina:

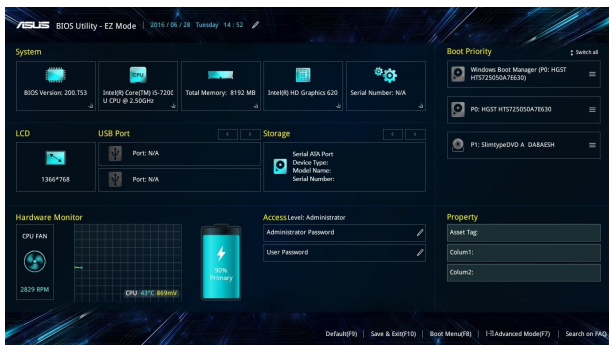
- Iznova pokrenite prijenosno računalo i zatim pritisnite  za vrijeme provjere POST.
- Pokrenite izbornik Start i odaberite **Settings (Postavke)** > **Update & security (Ažuriranje i sigurnost)** > **Recovery (Oporavak)**, zatim odaberite **Restart now (Ponovno pokreni)** na zaslonu za napredno pokretanje. Kad pristupite zaslonu za napredno pokretanje, odaberite **Troubleshoot (Rješavanje problema)** > **Advanced options (Napredne postavke)** > **UEFI Firmware Settings (Postavke UEFI firmvera)** > **Restart (Ponovno pokretanje)**.

BIOS postavke

NAPOMENA: Slike BIOS-a u ovom poglavlju navode se samo kao reference. Stvarni ekrani razlikovat će se ovisno o modelu i području uporabe.

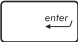
EZ način rada

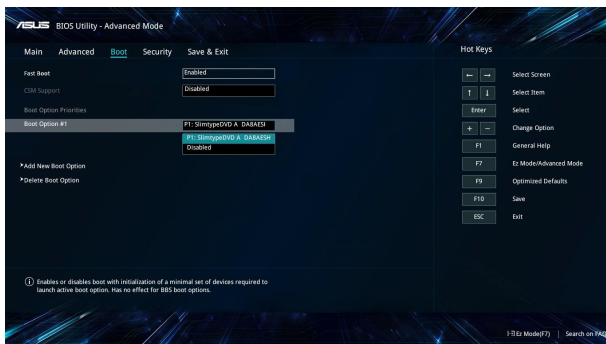
Ovaj izbornik se pojavljuje kad otvorite program za postavu BIOS-a i pruža vam pregled osnovnih podataka o sustavu. Za pristup Naprednom načinu rada za napredne BIOS postavke, odaberite **Advanced Mode (Napredni način rada) (F7)** ili pritisnite .



Pokretanje sustava

Ovaj izbornik služi za određivanje prioriteta pri pokretanju sustava. Pri određivanju prioriteta za pokretanje sustava, pogledajte sljedeće postupke.

1. Na ekranu **Boot (Pokretanje)** izaberite **Boot Option #1 (Opcija pokretanja br. 1)**.
2. Pritisnite  i izaberite uređaj za **Boot Option #1 (Opcija pokretanja br. 1)**.

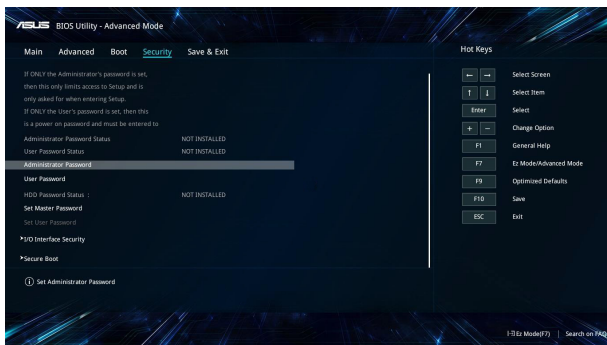


Security (Sigurnost)

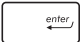
Ovaj izbornik omogućuje postavljanje lozinke za administratora i za korisnika na vašem prijenosnom računalu. On vam također omogućuje kontrolu pristupa tvrdom disku prijenosnog računala, ulazno/izlaznom (I/O) sučelju i USB sučelju.

NAPOMENA:

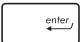
- Ako instalirate **User Password (Lozinka za korisnika)**, oda vas će se tražiti unos prije ulaska u operativni sustav prijenosnog računala.
- Ako instalirate **Administrator Password (Lozinka administratora)**, od vas će se tražiti unos prije ulaska u BIOS.



Za podešavanje lozinke:

1. Na ekranu **Security (Sigurnost)** izaberite **Setup Administrator Password (Određivanje lozinke za administratora)** ili **User Password (Lozinka za korisnika)**.
2. Upišite zaporku i pritisnite .
3. Ponovno unesite za potvrdu lozinke, a zatim odaberite **OK (U redu)**.

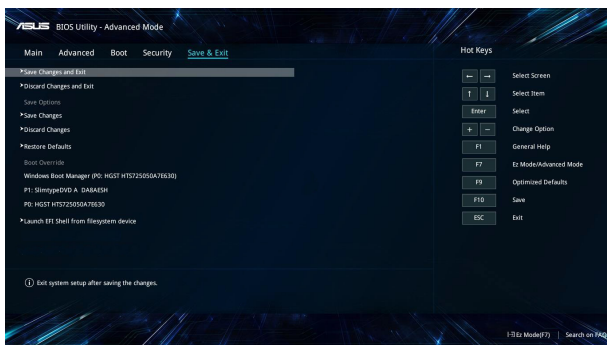
Za brisanje zaporkke:

1. Na ekranu **Security (Sigurnost)** izaberite **Setup Administrator Password (Određivanje lozinke za administratora)** ili **User Password (Lozinka za korisnika)**.
2. Upišite trenutnu lozinku i pritisnite .
3. Ostavite ostala polja prazna i zatim odaberite **OK (U redu)** za nastavak.
4. Odaberite **OK (U redu)** da biste obrisali staru lozinku.

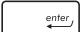
NAPOMENA: Za unos lozinke potrebna je tipkovnica.

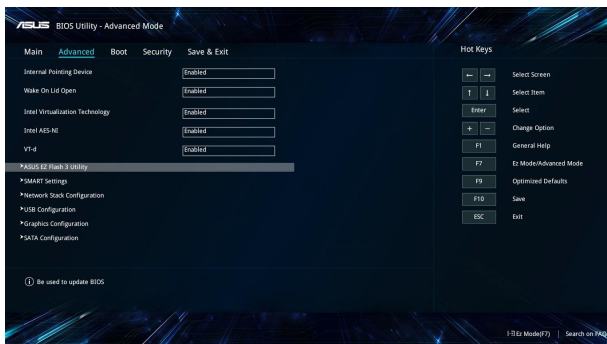
Spremanje i izlaz

Ako želite sačuvati postavke konfiguracije, odaberite **Save Changes and Exit (Spremanje promjena i izlaz)** prije napuštanja BIOS-a.



Ažuriranje BIOS-a:

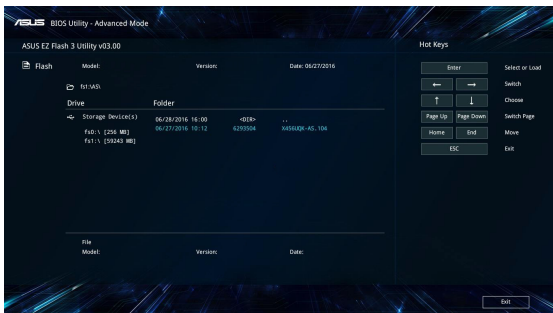
1. Provjerite točan model prijenosnog računala i zatim preuzmite BIOS datoteku za vaš model na ASUS internetskoj stranici.
2. Spremite kopiju preuzete BIOS datoteke na prijenosni pogon diska.
3. Spojite prijenosni pogon diska na prijenosno računalo.
4. Ponovno pokrenite prijenosno računalo i zatim pristupite BIOS postavkama.
5. U BIOS izborniku odaberite **Advanced (Napredno) > ASUS EZ Flash 3 Utility (Uslužni program ASUS EZ Flash 3)**, zatim pritisnite .



6. Nađite BIOS datoteku na prijenosnog disku i zatim pritisnite



. Slijedite upute na zaslonu za dovršavanje ažuriranja.



7. Nakon postupka ažuriranja BIOS-a, kliknite **Save & Exit > Restore Defaults (Spremanje i izlaz > Vрати задане поставке)** kako biste vratili sustav na zadane postavke.

Oporavak sustava

Upotreba opcija za oporavak na prijenosnom računalu omogućit će vam obnavljanje sustava u njegovo početno stanje ili jednostavno osvježavanje njegovih postavki radi poboljšanja radnih svojstava.

VAŽNO!

- Izradite sigurnosnu kopiju svih vaših podataka prije izvođenja bilo koje opcije oporavka sustava na prijenosnom računalu.
- Zabilježite prilagođene postavke kao što su mrežne postavke, korisnička imena i lozinke kako biste spriječili gubitak podataka.
- Pazite da prijenosno računalo prije resetiranja sustava bude ukopčano u izvor električnog napajanja.

Windows® 10 omogućuje izvođenje bilo koje od sljedećih opcija oporavka:

- **Zadrži moje datoteke** - ova opcija omogućuje osvježavanje postavki prijenosnog računala bez utjecaja na vaše osobne datoteke (fotografije, glazba, videozapisi, dokumenti) i aplikacije iz Windows® trgovine.

Upotrebom ove opcije možete obnoviti prijenosno računalo na njegove zadane postavke i izbrisati instalirane aplikacije.

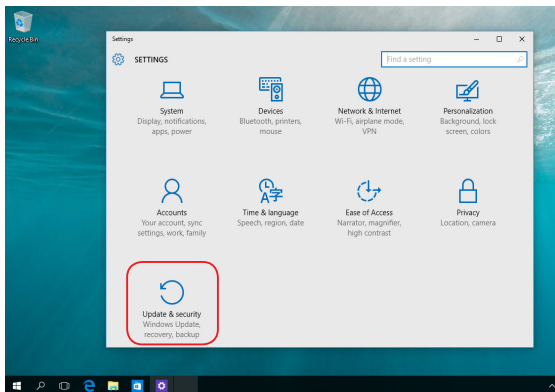
- **Ukloni sve** - ova opcija vraća prijenosno računalo na njegove tvorničke postavke. Morate arhivirati podatke prije izvođenja ove mogućnosti.
- **Go back to an earlier build (Povratak na raniju verziju)** - ova mogućnost omogućuje povratak na ranije verziju. Koristite ovu opciju ako ova verzija ne radi za vas.

- **Advanced startup (Napredno pokretanje)** - upotreba ove opcije omogućuje izvođenje drugih naprednih opcija oporavka na prijenosnom računalu, kao što su:
 - Upotreba USB pogona, mrežne veze ili Windows DVD-a za oporavak za pokretanje prijenosnog računala.
 - Upotreba **Troubleshoot (Rješavanje problema)** radi omogućavanja naprednih opcija za oporavak: System Restore (Vraćanje sustava), System Image Recovery (Oporavak pomoću slike sustava), Startup Repair (Popravak pri pokretanju), Command Prompt (Naredbeni redak), UEFI Firmware Settings (Postavke UEFI firmvera), Startup Settings (Postavke pokretanja).

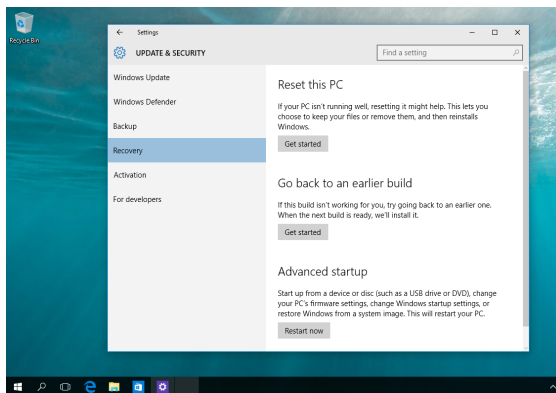
Izvođenje opcije za oporavak

Pogledajte sljedeće korake ako želite pristupiti i koristiti bilo koju od dostupnih opcija za oporavak prijenosnog računala.

1. Pokrenite **Settings (Postavke)** pa odaberite **Update and security (Ažuriranje i sigurnost)**.



2. U opcijama **Update and security (Ažuriranje i sigurnost)** odaberite **Recovery (Oporavak)** i zatim odaberite opciju za oporavak koju želite upotrijebiti.



Savjeti i ČPP

Korisni savjeti za prijenosno računalo

Ako želite maksimalno poboljšati upotrebu prijenosnog računala, održavajte radna svojstva sustava i osigurajte sve podatke; u nastavku slijede neki korisni savjeti:

- Povremeno ažurirajte sustav Windows® kako bi vaše aplikacije imale najnovije sigurnosne postavke.
- Koristite antivirusni softver za zaštitu podataka i ažurirajte ga.
- Ako to nije apsolutno neophodno, nemojte prisilno isključivati prijenosno računalo.
- Uvijek izradite sigurnosnu kopiju podataka i svakako izradite rezervnu verziju podataka na vanjskom uređaju za pohranu.
- Nemojte koristiti prijenosno računalo na iznimno visokim temperaturama. Ako nećete koristiti prijenosno računalo dulje vremensko razdoblje (barem mjesec dana), preporučamo da izvadite bateriju, ako je to moguće.
- Odvojite sve vanjske uređaje i provjerite imate li sljedeće stavke prije nego resetirate prijenosno računalo:
 - Ključ proizvoda za vaše operativne sustave i druge instalirane aplikacije
 - Sigurnosnu kopiju podataka
 - ID za prijavu i lozinku
 - Podatke o internetskoj vezi

ČPP za hardver

1. **Kada uključim prijenosno računalo, na zaslonu se pojavljuje crna, a nekada i točkica u boji. Što da učinim?**

Iako se te točkice normalno pojavljuju na zaslonu, one ne utječu na sustav. Ako problem ne nestane i naknadno utječe na radnu izvedbu sustava, potražite pomoć u ovlaštenom ASUS servisnom centru.

2. **Moja ploča zaslona ima neravnomjernu boju i svjetlinu. Kako to mogu popraviti?**

Na boju i svjetlinu ploče zaslona može utjecati kut gledanja i trenutni položaj prijenosnog računala. Svjetlina i ton boja razlikuju se i između modela prijenosnih računala. Koristite funkcijske tipke ili postavke prikaza u vašem operativnom sustavu za podešavanje izgleda ploče zaslona.

3. **Kako da maksimalno povećam radni vijek baterije prijenosnog računala?**

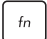

Postupite prema nekom od sljedećih prijedloga:

- Koristeći funkcijske tipke prilagodite svjetlinu zaslona.
- Ako ne koristite Wi-Fi vezu, prebacite sustav u **Airplane mode (Zrakoplovni način rada)**.
- Odvojite nekorištene USB uređaje.
- Zatvorite nekorištene aplikacije, posebno one koje zauzimaju previše memorije sustava.

4. LED pokazatelj baterije se ne uključuje. U čemu je problem?



- Provjerite je li adapter napajanja baterijskog modula ispravno priključen. Možete i probati odvojiti adapter napajanja ili baterijski modul, pričekati minuti i zatim ih ponovno priključiti u utičnicu i prijenosno računalo.
- Ako problem ne nestane, pomoć zatražite od lokalnog ASUS servisnog centra.

5. Zašto moja dodirna površina ne radi?

Pritisnite  +  da omogućite dodirnu površinu.

6. Kada reproduciram audio i video datoteke, zašto ne mogu čuti zvuk iz zvučnika prijenosnog računala?

Postupite prema nekom od sljedećih prijedloga:

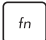

- Pritisnite  +  da povećate glasnoću.
- Provjerite jesu li zvučnici utišani.
- Provjerite je li priključak za slušalice umetnut u prijenosno računalo i ako jest, izvadite ga.

7. Što da učinim ako se adapter napajanja prijenosno računala izgubi ili ako baterija prestane raditi?




Pomoć potražite od lokalnog ASUS servisnog centra.

8. Moje prijenosno računalo ne vrši na odgovarajući način unos prema pritisnutim tipkama jer se pokazivač ne prestaje pomicati. Što da učinim?

Pazite da ništa slučajno ne dodiruje ili pritišće dodirnu površinu dok koristite tipkovnicu. Dodirnu površinu možete i deaktivirati

pritisnom na  + .

9. Umjesto da se prikazuju slova, kada pritišćem tipke "U", "I" i "O" na tipkovnici, prikazuju se brojevi. Kako to mogu promijeniti?

Pritisnite tipku  ili  +  (na nekim modelima) na prijenosnom računalo kako biste isključili ovu značajku i koristili navedene tipke za unos slova.

10. Onemogućio sam stanje mirovanja, ali zašto prijenosno računalo i dalje odlazi u stanje mirovanja kada zatvorim poklopac?

Zatvaranjem poklopca kada je sustav pod jakim opterećenjem forsira prijelaz računala u stanje mirovanja radi prevencije pregrijavanja.

ČPP za softver

1. **Kada uključim prijenosno računalo, indikator napajanja se uključi, ali ne i indikator aktivnosti diska. Također se ne pokreće ni sustav. Što mogu učiniti da to popravim?**

Postupite prema nekom od sljedećih prijedloga:

- Prisilno isključite prijenosno računalo držeći pritisnutim gumb za uključivanje barem četiri (4) sekunde. Provjerite jesu li adapter napajanja i baterijski modul pravilno umetnuti pa uključite prijenosno računalo.
- Ako problem ne nestane, pomoć zatražite od lokalnog ASUS servisnog centra.

2. **Što učiniti kada se na ekranu pojavi poruka: "Remove disks or other media. Press any key to restart. (Izvadite diskove i ostale medije. Pritisnite bilo koju tipku za ponovno pokretanje.)"?**

Postupite prema nekom od sljedećih prijedloga:

- Izvadite sve priključene USB uređaje i ponovno pokrenite prijenosno računalo.
- Izvadite optičke diskove koji su ostali u unutrašnjosti optičkog pogona i ponovno pokrenite sustav.
- Ako problem ne nestane, vaše prijenosno računalo možda ima problem s memorijom. Pomoć potražite od lokalnog ASUS servisnog centra.

3. **Moje prijenosno računalo pokreće se sporije nego obično, a operativni sustav radi usporeno. Kako to mogu popraviti?**

Izbrišite aplikacije koje ste nedavno instalirali ili koje nisu isporučene s operativnim sustavom, a zatim ponovno pokrenite sustav.

4. Ne pokreće se sustav prijenosnog računala. Kako to mogu popraviti?

Postupite prema nekom od sljedećih prijedloga:

- Uklonite sve uređaje koji su priključeni na prijenosno računalo pa ponovno pokrenite sustav.
- Ako problem ne nestane, pomoć zatražite od lokalnog ASUS servisnog centra.

5. Zašto se moje prijenosno računalo ne može probuditi iz stanja mirovanja ili hibernacije?

- Morate pritisnuti gumb za uključivanje kako biste mogli nastaviti u posljednjem radnom stanju.
- Sustav je možda potpuno ispraznio bateriju. Priključite adapter napajanja na prijenosno računalo i u utičnicu, a zatim pritisnite gumb za uključivanje.

Dodaci

Podaci o DVD pogonu

DVD-ROM pogon omogućuje pregled i izradu vaših vlastitih CD i DVD diskova. Za pregledavanje DVD naslova možete kupiti i neobvezni softver za pregledavanje DVD-a.

NAPOMENA: Pogon za DVD-ROM dostupan je samo na odabranim modelima.

Podaci o regionalnoj reprodukciji

Reprodukcija DVD filmova uključuje dekodiranje MPEG2 videa, digitalnih AC3 audiozapisa i dešifriranje CSS zaštićenih sadržaja. CSS (poznat i kao zaštita od kopiranja) je naziv zaštite sadržaja koju je usvojila filmska industrija u svrhu zaštite sadržaja od neovlaštenog umnožavanja.

Iako su pravila za nositelje CSS licence mnogobrojna, najvažnije pravilo odnosi se na ograničenje reprodukcije regionalnih sadržaja. Kako bi se olakšalo geografsko objavljivanje filmova, DVD videonaslovi izdaju se za specifične geografske regije i označavaju prema Popisu područja (vidi dolje). Zakoni o autorskim pravima nalažu da svi DVD filmovi moraju biti ograničeni na određeno područje (obično kodirani za područje u kojem se prodaju). Iako se DVD sadržaji mogu objavljivati za više područja, CSS propisima definirano je da svaki sustav koji može reproducirati zaštićene CSS sadržaje smije podržavati reprodukciju u samo jednom području.

VAŽNO! Regionalne postavke možete mijenjati do pet puta uz pomoć preglednika softvera, a nakon toga uređaj će reproducirati samo DVD filmove za zadnje odabrano područje. Promjena regionalnog koda nakon toga zahtijeva vraćanje sustava na tvorničke postavke, što nije obuhvaćeno jamstvom. U slučaju potrebe za vraćanjem tvorničkih postavki sustava, troškove dostave i vraćanja tvorničkih postavki plaća sam korisnik.

Popis područja

Područje 1

Kanada, SAD, Teritoriji SAD-a

Područje 2

Češka, Egipat, Finska, Francuska, Njemačka, Zaljevske države, Mađarska, Island, Iran, Irak, Irska, Italija, Japan, Nizozemska, Norveška, Poljska, Portugal, Saudijska Arabija, Škotska, Južnoafrička Republika, Španjolska, Švedska, Švicarska, Sirija, Turska, UK, Grčka, bivše jugoslavenske republike, Slovačka

Područje 3

Burma, Indonezija, Južna Koreja, Malezija, Filipini, Singapur, Tajvan, Tajland, Vijetnam

Područje 4

Australija, Karibi (osim američkih teritorija), Središnja Amerika, Novi Zeland, Pacifički otoci, Južna Amerika

Područje 5

CIS, Indija, Pakistan, ostatak Afrike, Rusija, Sjeverna Koreja

Područje 6

Kina

Podaci o pogonu za Blu-ray ROM

Blu-ray ROM pogon omogućuje prikaz videozapisa u velikoj razlučivosti (HD) i drugih formata diskova, kao što su DVD i CD diskovi.

NAPOMENA: Pogon za Blu-ray ROM dostupan je samo na odabranim modelima.

Odrednice regija

Regija A

Zemlje sjeverne, središnje i južne Amerike i njihovi teritoriji; Tajvan, Hong Kong, Makao, Japan, Koreja (južna i sjeverna), zemlje u jugoistočnoj Aziji i njihovi teritoriji.

Regija B

Europske, afričke i južnoazijske zemlje i njihovi teritoriji; Australija i Novi Zeland.

Regija C

Zemlje srednje, južne Azije, istočnoeuropske zemlje i njihovi teritoriji; Kina i Mongolija.

NAPOMENA: Pogledajte wweb stranicu za Blu-ray disk na www.blu-raydisc.com/en/Technical/FAQs/Blu-rayDiscforVideo.aspx radi više detalja.

Sukladnost unutarnjeg modema

Prijenosna računala s unutarnjim modemom sukladna su JATE (Japan), FCC (US, Kanada, Korea, Tajvan), i CTR21. Unutarnji modem je odobren u skladu sa odlukom vijeća 98/482/EC za povezivanje na javnu komutiranu telefonsku mrežu (PSTN) sa jednog terminala u Europi. Međutim, zbog razlika u pojedinim PSTN mrežama između nekih država, odobrenje samo po sebi ne predstavlja bezuvjetno jamstvo uspješnog rada na svakoj terminalnoj točki u PSTN mreži. U slučaju problema prvom prilikom kontaktirajte vašeg dobavljača opreme.

Pregled

Dana 4.kolovoza 1988 Europsko vijeće objavilo je odluku o CTR 21 u službenom listu EZ-a. CTR 21 odnosi se na svu opremu terminalne opreme za negovorne usluge s DTMF-biranjem koje je predviđeno za povezivanje na analognu PSTN (Javna komutirana telefonska mreža).

CTR 21 (Common Technical Regulation) za zahtjeve o priključcima za povezivanje na analognu javnu telefonsku mrežu terminalne opreme (isključujuću terminalnu opremu koja podržava opravdani slučaj korištenja usluge govorne telefonije) u kojoj se mrežno adresiranje (ako postoji) obavlja putem dvotonskog signaliziranja s više frekvencija.

Izjava o kompatibilnosti mreže

Izjava koju proizvođač daje prijavljenom tijelu i prodavaču: "U ovoj izjavi navedene su mreže za koje je oprema napravljena i sve prijavljene mreže s kojima oprema može imati poteškoće u radu".

Izjava koju proizvođač mora dati korisniku: "U ovoj izjavi navedene su mreže za koje je oprema napravljena i sve prijavljene mreže s kojima oprema može imati poteškoće u radu" Proizvođač također mora naglasiti izjavu za slučaj kad je kompatibilnost mreže ovisna o fizičkim i softverskim postavkama. Također će savjetovati korisnika da kontaktira prodavača ako želi koristiti opremu na drugoj mreži."

Do sada je prijavljeno tijelo CETECOM-a izdalo nekoliko europskih odobrenja koristeći CTR 21. Rezultat toga su prvi europski modemi koji ne zahtijevaju regulatorna odobrenja u svakoj europskoj državi.

Negovorna oprema

Telefonske sekretarice i glasni telefoni mogu biti prikladni kao i modemi, faks uređaji, auto-dialeri i alarmni sustavi. Oprema u kojoj je vrhunska kvaliteta govora kontrolirana propisima (npr. handset telefoni i u nekim državama i bežični telefoni) je isključena.

Ova tablica prikazuje države koje su trenutno pod CTR 21 standardom.

Država	Vrijedi za	Više ispitivanja
Austrija ¹	Da	Ne
Belgija	Da	Ne
Češka Republika	Ne	Nije primjenjivo
Danska ¹	Da	Da
Finska	Da	Ne
Francuska	Da	Ne
Njemačka	Da	Ne
Grčka	Da	Ne
Mađarska	Ne	Nije primjenjivo
Island	Da	Ne
Irska	Da	Ne
Italija	Još uvijek u tijeku	Još uvijek u tijeku
Izrael	Ne	Ne
Lihtenštajn	Da	Ne
Luksemburg	Da	Ne
Nizozemska ¹	Da	Da
Norveška	Da	Ne
Poljska	Ne	Nije primjenjivo
Portugal	Ne	Nije primjenjivo
Španjolska	Ne	Nije primjenjivo
Švedska	Da	Ne
Švicarska	Da	Ne
Velika Britanija	Da	Ne

Ove informacije su kopirane sa CETECOM-a i isporučuju se bez odgovornosti. Za promjene na ovoj tablici, možete posjetiti http://www.cetecom.de/technologies/ctr_21.html

1 Nacionalni zahtjevi će vrijediti samo ako oprema koristi impulsno biranje (proizvođači mogu navesti u korisničkom vodiču da je oprema namjenjena samo za DTMF signalizaciju, što bi učinilo sva dodatna ispitivanja suvišnim).

U Nizozemskoj su potrebna dodatna ispitivanja za serijsku vezu i usluge ID pozivatelja.

Izjava Savezne komisije za komunikacije

Ovaj uređaj sukladan je propisima navedenim u članku 15. FCC pravila. Rukovanje uređajem obuhvaćeno je sljedećim dvama uvjetima:

- Uređaj ne smije stvarati štetne smetnje.
- Uređaj mora biti u mogućnosti prihvatiti svaku smetnju, uključujući smetnju koja može izazvati neželjeni rad.

Ovaj uređaj je ispitan i sukladan ograničenjima koja vrijede za digitalne uređaje B klase, u skladu s člankom 15. FCC propisa. Ta ograničenja namijenjena su za osiguranje razumne razine zaštite protiv štetnih smetnji u kućanstvima. Ova oprema stvara, koristi i može emitirati energiju radijske frekvencije te, ako nije ugrađena i korištena u skladu s uputama, može izazvati štetne smetnje u radijskim komunikacijama. Međutim, nema jamstva da do smetnji neće doći kod određenog načina ugradnje. Ako oprema izaziva štetne smetnje u radijskom i televizijskom prijemu, što se može utvrditi isključivanjem i ponovnim uključivanjem opreme, korisnik bi trebao ukloniti smetnje na neki od sljedećih načina:

- Preokrenuti ili premjestiti prijamnu antenu.
- Povećati razmak između opreme i prijarnika.

- Opremu i prijamnik priključiti na različite utičnice.
- Za pomoć se obratiti dobavljaču ili ovlaštenom radio/TV serviseru.

UPOZORENJE! FCC propisi zahtijevaju uporabu oklopljenog kabela za napajanje u cilju ispunjenja zahtjeva u pogledu ograničenja emisija i sprječavanja smetnji kod radijskog i televizijskog prijama. Obvezno koristite samo priloženi kabel za napajanje. Koristite samo oklopljene kabele za povezivanje ulaznih i izlaznih uređaja s ovim uređajem. Promjene ili izmjene koje nije izričito odobrila strana koja je odgovorna za sukladnost proizvoda, mogu dovesti do gubitka prava na korištenje ovog uređaja.

(Reprint Saveznih propisa #47, članak 15.193, 1993. Washington DC: Office of the Federal Register, National Archives and Records Administration, U.S. Government Printing Office.)

FCC izjava o izloženosti radijskoj frekvenciji

UPOZORENJE! Promjene ili izmjene koje nije izričito odobrila strana koja je odgovorna za sukladnost proizvoda, mogu dovesti do gubitka prava na korištenje ovog uređaja.

Ova je oprema sukladna FCC propisima o graničnim vrijednostima izloženosti radijskim frekvencijama u nenadziranim okruženjima. Da biste osigurali sukladnost s propisima FCC smjernice o izloženosti radio-frekvencijskom zračenju, za vrijeme prijena izbjeđavajte izravan kontakt s antenom. Radi sukladnosti s propisima o izloženosti radio-frekvencijskom zračenju, krajnji korisnici moraju se pridržavati posebnih uputa.

Kanali za bežični prijenos podataka u različitim regijama

Sj. Amerika	2,412-2,462 GHz	Kanali 01 do 11
Japan	2,412-2,484 GHz	Kanali 01 do 14
Europa ETSI	2,412-2,472 GHz	Kanali 01 do 13

Sigurnosne napomene za UL

Prema zahtjevima standarda UL 1459 za telekomunikacijsku (telefonsku) opremu koja treba biti električnim putem priključena na telekomunikacijsku mrežu čiji vršni napon ne smije prelaziti 200 V, 300 V između dvaju vršnih opterećenja i 105 V rms, te koja mora biti instalirana i korištena u skladu s propisima Nacionalnog zakona o električnoj energiji (NFPA 70).

Prilikom korištenja modema prijenosnog računala pridržavajte se osnovnih sigurnosnih mjera predostrožnosti da biste smanjili opasnost nastanka požara, električnog udara i tjelesnih ozljeda, uključujući:

- Nemojte koristiti prijenosno računalo u blizini vode, primjerice, kada, umivaonika, sudopera, kade za pranje rublja, bazena za plivanje ili u vlažnom podrumu.
- Nemojte koristiti prijenosno računalo za vrijeme grmljavine. Može doći do električnog udara izazvanog gromom.
- Nemojte koristiti prijenosno računalo u području istjecanja plina.

Prema zahtjevima standarda UL 1642 o primarnim (jednokratnim) i sekundarnim (punjivim) Litijskim baterijama koje služe za napajanje proizvoda. Baterije sadrže metalni litij, leguru ili ion litija, te se mogu sastojati od jedne, dviju ili više serijski, paralelno ili na oba načina povezanih elektrokemijskih ćelija u kojima se nepovratnom ili povratnom kemijskom reakcijom kemijska energija pretvara u električnu.

- Ne bacajte baterije prijenosnog računala u vatru budući da bi mogle eksplodirati. Da biste smanjili opasnost od nastanka tjelesnih ozljeda zbog požara i eksplozija, pridržavajte se lokalnih propisa o odlaganju baterija.
- Da biste smanjili opasnost od nastanka tjelesnih ozljeda zbog požara i eksplozija, nemojte koristiti strujne adaptere ili baterije iz drugih uređaja. Koristite samo strujne adaptere i baterije s UL odobrenjem, koje možete nabaviti kod proizvođača ili u ovlaštenim prodavaonicama.

Sigurnosni zahtjev u vezi s napajanjem

Proizvodi nazivne električne struje do 6 A teži od 3 kg moraju koristiti odobrene kabele za napajanje veće ili jednake: H05VV-F, 3G, 0,75 mm² ili H05VV-F, 2G, 0,75 mm².

Informacije o TV tjuneru

Napomena za instalatera CATV sustava—Razvodni sustav kablova mora biti povezan s masom (uzemljen) sukladno ANSI/NFPA 70, National Electrical Code (NEC), osobito obzirom na odjeljak 820.93, Uzemljivanje vanjskog vodljivog omotača koaksijalnog kabela – instalacija mora sadržavati spoj zaštitnog oklopa koaksijalnog kabela na ulazu u zgradu.

REACH

Saglasnost s REACH (Registracija, Evaluacija, Autorizacija i restrikcija kemikalija) regulativnim opsegom, mi objavujemo kemijske substance u našim proizvodima na ASUS REACH internet prezentaciji na adresi <http://csr.asus.com/english/REACH.htm>.

Napomena o proizvodima Macrovision Corporation

Ovaj proizvod uključuje tehnologiju zaštićenu autorskim pravom, koja je zaštićena metodom odštetnog zahtjeva na temelju nekih patenata u SAD-a i ostalih prava intelektualnog vlasništva, u posjedu tvrtke Macrovision Corporation i drugih vlasnika prava. Upotrebu ove tehnologija zaštićene autorskim pravom mora odobriti tvrtka Macrovision Corporation te je namijenjena samo za kućnu upotrebu i ostale ograničene načine upotrebe, osim u slučaju kada tvrtka Macrovision Corporation odobri ostale načine upotrebe. Zabranjen je povratni inženjering i rastavljanje proizvoda.

Prevenција gubitka sluha

Kako biste spriječili moguće oštećenje sluha ne slušajte zvuk predugo na razini visoke jačine zvuka.



Oprez pri korištenju litijskih baterija za Nordijske zemlje (za litij-ionske baterije)

CAUTION! Danger of explosion if battery is incorrectly replaced. Replace only with the same or equivalent type recommended by the manufacturer. Dispose of used batteries according to the manufacturer's instructions. (English)

ATTENZIONE! Rischio di esplosione della batteria se sostituita in modo errato. Sostituire la batteria con un una di tipo uguale o equivalente consigliata dalla fabbrica. Non disperdere le batterie nell'ambiente. (Italian)

VORSICHT! Explosionsgefahr bei unsachgemäßen Austausch der Batterie. Ersatz nur durch denselben oder einem vom Hersteller empfohlenem ähnlichen Typ. Entsorgung gebrauchter Batterien nach Angaben des Herstellers. (German)

ADVARSEL! Lithiumbatteri - Eksplosionsfare ved fejlagtig håndtering. Udskiftning må kun ske med batteri af samme fabrikat og type. Levér det brugte batteri tilbage til leverandøren. (Danish)

WARNING! Explosionsfara vid felaktigt batteribyte. Använd samma batterityp eller en ekvivalent typ som rekommenderas av apparattillverkaren. Kassera använt batteri enligt fabrikantens instruktion. (Swedish)

VAROITUS! Paristo voi räjähtää, jos se on virheellisesti asennettu. Vaihda paristo ainoastaan laitevalmistajan suosittellemaan tyyppiin. Hävitä käytetty paristo valmistagan ohjeiden mukaisesti. (Finnish)

ATTENTION! Danger d'explosion si la batterie n'est pas correctement remplacée. Remplacer uniquement avec une batterie de type semblable ou équivalent, recommandée par le fabricant. Jeter les batteries usagées conformément aux instructions du fabricant. (French)

ADVARSEL! Eksplosjonsfare ved feilaktig skifte av batteri. Benytt samme batteritype eller en tilsvarende type anbefalt av apparatfabrikanten. Brukte batterier kasseres i henhold til fabrikantens instruksjoner. (Norwegian)

標準品以外の使用は、危険の元になります。交換品を使用する場合、製造者に指定されるものを使って下さい。製造者の指示に従って処理して下さい。(Japanese)

ВНИМАНИЕ! При замене аккумулятора на аккумулятор иного типа возможно его возгорание. Утилизируйте аккумулятор в соответствии с инструкциями производителя. (Russian)

CTR 21 Odobrenje (za prijenosno računalo s ugrađenim modemom)

Danish

•Udstyret er i henhold til Rådets beslutning 98/482/EF EU-godkendt til at blive opkoblet på de offentlige telefonnet som enkeltforbundet terminal. På grund af forskelle mellem de offentlige telefonnet i de forskellige lande giver godkendelsen dog ikke i sig selv ubetinget garanti for, at udstyret kan fungere korrekt på samtlige nettermineringspunkter på de offentlige telefonnet.

I tilfælde af problemer bør De i første omgang henvende Dem til leverandøren af udstyret.

Dutch

„Dit apparaat is goedgekeurd volgens Beschikking 98/482/EG van de Raad voor de pan-Europese aansluiting van enkelvoudige eindapparatuur op het openbare geschakelde telefoonnetwerk (PSTN). Gezien de verschillen tussen de individuele PSTN's in de verschillende landen, biedt deze goedkeuring op zichzelf geen onvoorwaardelijke garantie voor een succesvolle werking op elk PSTN-netwerkaansluitpunt.

Neem bij problemen in eerste instantie contact op met de leverancier van het apparaat.”

English

“The equipment has been approved in accordance with Council Decision 98/482/EC for pan-European single terminal connection to the public switched telephone network (PSTN). However, due to differences between the individual PSTNs provided in different countries, the approval does not, of itself, give an unconditional assurance of successful operation on every PSTN network termination point.

In the event of problems, you should contact your equipment supplier in the first instance.”

Finnish

”Tämä laite on hyväksytty neuvoston päätöksen 98/482/EY mukaisesti liitettäväksi yksittäisenä laitteena yleiseen kytkentäiseen puhelinverkkoon (PSTN) EU:n jäsenvaltioissa. Eri maiden yleisten kytkentäisten puhelinverkkojen välillä on kuitenkin eroja, joten hyväksyntä ei sellaisenaan takaa häiriötöntä toimintaa kaikkien yleisten kytkentäisten puhelinverkkojen liityntäpisteissä.

Ongelmien ilmetessä ottakaa viipymättä yhteyttä laitteen toimittajaan.”

French

•Cet équipement a reçu l'agrément, conformément à la décision 98/482/CE du Conseil, concernant la connexion paneuropéenne de terminal unique aux réseaux téléphoniques publics commutés (RTPC). Toutefois, comme il existe des différences d'un pays à l'autre entre les RTPC, l'agrément en soi ne constitue pas une garantie absolue de fonctionnement optimal à chaque point de terminaison du réseau RTPC.

En cas de problème, vous devez contacter en premier lieu votre fournisseur.

German

„Dieses Gerät wurde gemäß der Entscheidung 98/482/EG des Rates europaweit zur Anschaltung als einzelne Endeinrichtung an das öffentliche Fernsprechnetz zugelassen. Aufgrund der zwischen den öffentlichen Fernsprechnetzen verschiedener Staaten bestehenden Unterschiede stellt diese Zulassung an sich jedoch keine unbedingte Gewähr für einen erfolgreichen Betrieb des Geräts an jedem Netzabschlußpunkt dar.

Falls beim Betrieb Probleme auftreten, sollten Sie sich zunächst an ihren Fachhändler wenden.“

Greek

«Ο εξοπλισμός έχει εγκριθεί για πανευρωπαϊκή σύνδεση μεμονωμένου τερματικού με το δημόσιο τηλεφωνικό δίκτυο μεταγωγής (PSTN), σύμφωνα με την απόφαση 98/482/ΕΚ του Συμβουλίου· ωστόσο, επειδή υπάρχουν διαφορές μεταξύ των επιμέρους PSTN που παρέχονται σε διάφορες χώρες, η έγκριση δεν παρέχει απ' αυτής ανεπιφύλακτη εξασφάλιση επιτυχούς λειτουργίας σε κάθε σημείο απόληξης του δικτύου PSTN.

Εάν ανακύψουν προβλήματα, θα πρέπει κατ' αρχάς να απευθύνεστε στον προμηθευτή του εξοπλισμού σας.»

Italian

«La presente apparecchiatura terminale è stata approvata in conformità della decisione 98/482/CE del Consiglio per la connessione paneuropea come terminale singolo ad una rete analogica PSTN. A causa delle differenze tra le reti dei differenti paesi, l'approvazione non garantisce però di per sé il funzionamento corretto in tutti i punti di terminazione di rete PSTN.

In caso di problemi contattare in primo luogo il fornitore del prodotto.»

Portuguese

«Este equipamento foi aprovado para ligação pan-europeia de um único terminal à rede telefónica pública comutada (RTPC) nos termos da Decisão 98/482/CE. No entanto, devido às diferenças existentes entre as RTPC dos diversos países, a aprovação não garante incondicionalmente, por si só, um funcionamento correcto em todos os pontos terminais da rede da RTPC.

Em caso de problemas, deve entrar-se em contacto, em primeiro lugar, com o fornecedor do equipamento.»

Spanish

«Este equipo ha sido homologado de conformidad con la Decisión 98/482/CE del Consejo para la conexión paneuropea de un terminal simple a la red telefónica pública conmutada (RTPC). No obstante, a la vista de las diferencias que existen entre las RTPC que se ofrecen en diferentes países, la homologación no constituye por sí sola una garantía incondicional de funcionamiento satisfactorio en todos los puntos de terminación de la red de una RTPC.

En caso de surgir algún problema, procede ponerse en contacto en primer lugar con el proveedor del equipo.»

Swedish

”Utrustningen har godkänts i enlighet med rådets beslut 98/482/EG för alleuropeisk anslutning som enskild terminal till det allmänt tillgängliga kopplade telenätet (PSTN). På grund av de skillnader som finns mellan telenätet i olika länder utgör godkännandet emellertid inte i sig självt en absolut garanti för att utrustningen kommer att fungera tillfredsställande vid varje telenätsanslutningspunkt.

Om problem uppstår bör ni i första hand kontakta leverantören av utrustningen.”

Izjava o globalnoj sukladnosti s propisima koji se odnose na zaštitu okoliša

ASUS se u projektiranju i proizvodnji svojih uređaja pridržava smjernica o ekološkoj izvedbi i brine se o tome da svaka faza životnog vijeka ASUS proizvoda bude u sukladnosti s globalnim propisima za zaštitu okoliša. Pored toga ASUS objavljuje relevantne podatke prema zahtjevima odgovarajućih propisa.

Posjetite <http://csr.asus.com/english/Compliance.htm> radi objavljenih podataka prema zahtjevima odgovarajućih propisa s kojima je ASUS sukladan:

Japanske izjave o materijalima JIS-C-0950

EU REACH SVHC

Korejski RoHS

Napomena o izolaciji

VAŽNO! Radi električne izolacije i održavanja sigurnosti od električnog udara, na obje strane kućišta računala nanesen je premaz za izolaciju na mjestima gdje se nalaze I/O priključci.

ASUS recikliranje / Usluge preuzimanja rabljenih proizvoda

ASUS programi preuzimanja i recikliranja rabljenih proizvoda proizlaze iz naše orijentacije na najviše standarde za zaštitu okoliša. Mi vjerujemo u rješenja kojima omogućujemo našim kupcima odgovorno recikliranje naših proizvoda, baterija i drugih komponenti kao i materijala za ambalažu.

Posjetite <http://csr.asus.com/english/Takeback.htm> radi detaljnih podataka o recikliranju u raznim regijama.

Pojednostavljena EU Izjava o sukladnosti

ASUSTeK Computer Inc. ovim izjavljuje da je ovaj uređaj sukladan s bitnim zahtjevima i ostalim odgovarajućim odredbama direktive 2014/53/EU. Cijeli tekst EU izjave o sukladnosti dostupan je na <https://www.asus.com/support/>.

WiFi koji radi na opsegu frekvencija 5150-5350 MHz bit će ograničen na upotrebu u zatvorenom prostoru u zemljama na donjem popisu:

AT	BE	BG	CZ	DK	EE	FR
DE	IS	IE	IT	EL	ES	CY
LV	LI	LT	LU	HU	MT	NL
NO	PL	PT	RO	SI	SK	TR
FI	SE	CH	UK	HR		

