

CZ14561

Revidovaná edice verze 2 / Srpen 2018



**REPUBLIC OF  
GAMERS**

# **G SERIES**

**GAMING NOTEBOOK PC**



**ASUS**

## Informace o autorských právech

Žádná část této příručky, včetně výrobků a softwaru v příručce popsaných, nesmí být reprodukována, přenesena, přepsána, uložena v systému pro ukládání dat, ani přeložena do žádného jazyka v žádné podobě a žádným způsobem, kromě dokumentace uložené kupujícím pro účel zálohování, bez písemného souhlasu firmy. ASUSTeK COMPUTER INC. ("ASUS").

ASUS POSKYTUJE TUTO PŘÍRUČKU "TAK, JAK JE", BEZ ZÁRUKY JAKÉHOKOLI DRUHU, AŽ VÝSLOVNĚ NEBO VYPLYVAJÍCÍ, VČETNĚ, ALE NIKOLI JEN, PŘEDPOKLÁDANÝCH ZÁRUK NEBO PODMÍNEK PRODEJNOSTI A VHODNOSTI PRO URČITÝ ÚČEL. V ŽÁDNÉM PŘÍPADĚ NEBUDE FIRMA ASUS, JEJÍ ŘEDITELÉ, VEDOUcí PRACOVNÍCI, ZAMĚSTNANCI ANI ZÁSTUPCI ODPOVÍDAT ZA ŽÁDNÉ NEPŘÍMÉ, ZVLÁŠTNÍ, NAHODILÉ NEBO NÁSLEDNÉ ŠKODY (VČETNĚ ZA ZTRÁTU ZISKŮ, ZTRÁTU PODNIKATELSKÉ PŘÍLEŽITOSTI, ZTRÁTU POUŽITELNOSTI ČI ZTRÁTU DAT, PŘERUŠENÍ PODNIKÁNÍ A PODOBNĚ), I KDYŽ BYLA FIRMA ASUS UPOZORNĚNA NA MOŽNOST TAKOVÝCH ŠKOD ZPŮSOBENÝCH JAKOUKOLIV VADOU V TĚTO PŘÍRUČCE NEBO VE VÝROBKU.

Výrobky a názvy firem v této příručce mohou, ale nemusí být obchodními známkami nebo copyrighty příslušných firem, a používají se zde pouze pro identifikaci a objasnění a ve prospěch jejich majitelů, bez záměru poškodit cizí práva.

TECHNICKÉ ÚDAJE A INFORMACE OBSAŽENÉ V TĚTO PŘÍRUČCE JSOU POSKYTNUTY JEN PRO INFORMACI, MOHOU SE KDYKOLIV ZMĚNIT BEZ PŘEDCHOZÍHO UPOZORNĚNÍ, A NEMĚLY BY BÝT POVAŽOVÁNY ZA ZÁVAZEK FIRMY ASUS. ASUS NEODPOVÍDÁ ZA ŽÁDNÉ CHYBY A NEPŘESNOSTI, KTERÉ SE MOHOU OBJEVIT V TĚTO PŘÍRUČCE, VČETNĚ VÝROBKŮ A SOFTWARU V PŘÍRUČCE POPSANÝCH.

Copyright © 2018 ASUSTeK COMPUTER INC. Všechna práva vyhrazena.

## Omezení odpovědnosti

Mohou nastat takové okolnosti, že v důsledku selhání ze strany firmy ASUS nebo z jiné odpovědnosti budete mít právo na náhradu škody od firmy ASUS. V každém takovém případě, bez ohledu na důvod, pro který máte právo požadovat náhradu od firmy ASUS, nebude ASUS odpovídat za víc než za škody kvůli zranění (včetně smrti) a poškození nemovitostí a hmotného osobního majetku; nebo jakékoliv skutečné a přímé škody v důsledku opomenutí nebo neplnění zákonných povinností dle této záruky, až do výše cenikové smluvní ceny každého výrobku.

Firma ASUS bude odpovědná nebo vás odškodní jen za ztrátu, škody nebo reklamace na základě této smlouvy, přečinu nebo porušení cizích práv dle této záruky.

Toto omezení se vztahuje i na dodavatele a prodejce firmy ASUS. To je maximum, za které jsou firma ASUS, její dodavatelé a váš prodejce kolektivně odpovědní.

ZA ŽÁDNÝCH OKOLNOSTÍ NEBUDE FIRMA ASUS ODPOVÍDAT ZA NÁSLEDUJÍCÍ: (1) NÁROKY/ŽALOBY TŘETÍCH STRAN NA VÁS KVŮLI ZTRÁTAM; (2) ZTRÁTU NEBO POŠKOZENÍ VAŠÍCH ZÁZNAMŮ NEBO DAT (3) ZVLÁŠTNÍ, NAHODILÉ NEBO NEPŘÍMÉ ŠKODY NEBO JAKÉKOLIV EKONOMICKÉ NÁSLEDNÉ ŠKODY (VČETNĚ ZTRÁTY ZISKU NEBO ÚSPOR), DOKONCE I KDYŽ BY ASUS BYL UPOZORNĚN NA MOŽNOST TAKOVÝCH ŠKOD.

## Servis a podpora

Navštivte náš web podporující více jazyků <https://www.asus.com/support/>

# Obsah

O této příručce.....	7
Konvence použité v této příručce.....	8
Ikony.....	8
Typografie.....	8
Bezpečnostní opatření.....	9
Použití notebooku.....	9
Péče o notebook.....	10
Správná likvidace.....	11

## Kapitola 1: Nastavení hardwaru

Seznámení s notebookem.....	14
Pohled shora.....	14
Pohled zdola.....	20
Pravá strana.....	22
Levá strana.....	23

## Kapitola 2: Použití notebooku

Začínáme.....	26
Nabíjení notebooku.....	26
Zvednutím otevřete displej.....	28
Stiskněte tlačítko napájení.....	28
Používání dotykové plochy.....	29
Pomocí klávesnice.....	36
Funkční klávesy.....	36
Klávesy Windows® 10.....	38
Číselná klávesnice.....	39
Údržba notebooku.....	40
Demontáž dolního krytu při čištění.....	40

## **Kapitola 3: Práce s Windows® 10**

První spuštění .....	46
Úvodní nabídka .....	47
Aplikace systému Windows® .....	49
Práce s aplikacemi systému Windows® .....	50
Přizpůsobování aplikací systému Windows® .....	50
Zobrazení úkolů .....	53
Funkce Snap .....	54
Snap hotspoty.....	54
Centrum akcí .....	56
Další klávesové zkratky .....	57
Připojení k bezdrátovým sítím .....	59
Wi-Fi.....	59
Bluetooth .....	60
Režim letadlo.....	61
Vypnutí notebooku.....	62
Přepnutí notebooku do režimu spánku .....	63

## **Kapitola 4: Power-on Self-test (POST)**

Power-on Self-test (POST) .....	66
Použití POST ke vstupu do BIOSu a řešení potíží .....	66
BIOS .....	66
Vstup do BIOSu.....	66
Nastavení BIOSu.....	67
Obnova systému .....	74
Provádění obnovy .....	75



## **Tipy a odpovědi na časté dotazy**

Užitečné tipy pro váš notebook .....	78
Odpovědi na časté dotazy o hardwaru.....	79
Odpovědi na časté dotazy o softwaru .....	82

## **Přílohy**

Informace o mechanice DVD-ROM .....	86
Informace řadiče Blu-ray ROM .....	88
Slučitelnost interního modemu .....	88
Přehled .....	89
Prohlášení o síťové kompatibilitě .....	89
Nehlasové zařízení .....	89
Prohlášení Federální komise pro komunikaci .....	91
Bezdrátový provozní kanál pro různé domény.....	92
Prohlášení FCC o nebezpečí vystavení rádiovým frekvencím (RF) .....	92
Poznámky k bezpečnosti UL.....	93
Požadavek na elektrickou bezpečnost.....	94
Poznámky k TV tuneru .....	94
REACH .....	94
Poznámka k výrobkům Macrovision Corporation .....	94
Prevence ztráty sluchu.....	94
Severská opatření pro lithium (pro baterie lithium-ion) .....	95
Schválení CTR 21 (pro notebook s integrovaným modemem).....	96
Splnění globálních ekologických předpisů a prohlášení .....	98

Informace o povlaku.....	98
Recyklace ASUS / Služby zpětného odběru .....	98
Zjednodušené prohlášení o shodě EU.....	99

## O této příručce

Tato příručka poskytuje informace o hardwaru a softwaru notebooku, rozdělené do následujících kapitol:

### **Kapitola 1: Nastavení hardwaru**

Popisuje hardwarové komponenty notebooku.

### **Kapitola 2: Použití notebooku**

Tato kapitola představuje použití jednotlivých částí notebooku.

### **Kapitola 3: Práce s Windows® 10**

Uvádí přehled, jak používat Windows® 10 na notebooku.

### **Kapitola 4: Power-on Self-test (POST)**

Tato kapitola představuje použití nástroje POST ke změně nastavení notebooku.

### **Tipy a odpovědi na časté dotazy**

Tato část obsahuje některé doporučené tipy a odpovědi na časté dotazy o hardwaru a softwaru, které můžete využít při údržbě a odstraňování běžných problémů s notebookem.

### **Přílohy**

Obsahuje upozornění a bezpečnostní prohlášení k notebooku.

## Konvence použité v této příručce

Zdůrazněné věty v této příručce uvádějí klíčové informace tímto způsobem:

---

**DŮLEŽITÉ!** Tato zpráva uvádí zásadně důležité informace, které je nutno při provádění úkolu respektovat.

---

**POZNÁMKA:** Tato zpráva uvádí doplňující informace a tipy, které mohou pomoci při provádění úkolů.

---

**VAROVÁNÍ!** Tato zpráva uvádí důležité informace pro bezpečnost při provádění úkolů a předcházení poškození součástí notebooku a dat.

---

## Ikony

Následující ikony signalizují, které zařízení lze využít k realizaci řady úkolů nebo postupů na vašem notebooku.



= Použijte touchpad.



= Použijte klávesnici.

## Typografie

**Tučné** = Označuje nabídku nebo položku, kterou je nutno vybrat.

*Ležaté* = Označuje části v této příručce, podle kterých můžete postupovat.

# Bezpečnostní opatření

## Použití notebooku



Tento notebook je dovoleno používat pouze v prostředí o teplotách v rozmezí 5 °C (41°F) a 35 °C (95 °F).



Prohlédněte si výkonový štítek umístěný na spodní straně notebooku a ověřte si, zda používaný napájecí adaptér odpovídá uvedeným hodnotám.



Nenechávejte notebook na klíně ani jiné části těla, abyste se necítili nepohodlně a neporanili se horkem.



Nepoužívejte s notebookem poškozené napájecí kabely, doplňky ani jiné periférie.



Zapnutý notebook nepřenášejte ani nezakrývejte materiály, které by snížily oběh vzduchu.



Nepokládejte notebook na nerovné ani nestabilní pracovní povrchy.



Notebook můžete poslat přes letecké rentgenové stroje (používané ke kontrole předmětů na dopravníkovém pásu), ale chraňte jej před magnetickými a ručními detektory.



Ohledně možností používání notebooku v letadle a možnosti využití služeb kontaktujte leteckého dopravce.

## Péče o notebook



Před čištěním notebooku odpojte napájení a vyjměte baterii. Otřete notebook čistou houbou z celulózy nebo jelenicovým hadrem namočeným v roztoku neobrušujícího detergentu a trochy teplé vody. Přebytečnou vlhkost otřete suchým hadrem.



Nepoužívejte silná rozpouštědla, např. ředidla, benzen ani jiné chemikálie na povrchu ani blízko povrchu notebooku.



Na notebook nic nestavte.



Nevystavujte notebook silným magnetickým ani elektrickým polím.



Nevystavujte ani nepoužívejte notebook blízko tekutin, deště nebo vlhkosti.



Notebook chraňte před prachem.



Nepoužívejte notebook v případě úniku plynu.

## Správná likvidace



Notebook NEODSTRAŇUJTE s běžným domovním odpadem. Tento produkt byl vyvinut tak, aby bylo možné řádné opakované použití jeho dílů a recyklace. Symbol přeškrtnutého kontejneru ukazuje, že tento produkt (elektrické nebo elektronické zařízení a knoflíková baterie s obsahem rtuti) nesmí být likvidován společně s komunálním odpadem. V souvislosti s odstraňováním elektronických výrobků si prostudujte místní předpisy.



NEVHAZUJTE baterii do komunálního odpadu. Symbol přeškrtnuté popelnice s kolečky ukazuje, že tato baterie nesmí být likvidována společně s komunálním odpadem.



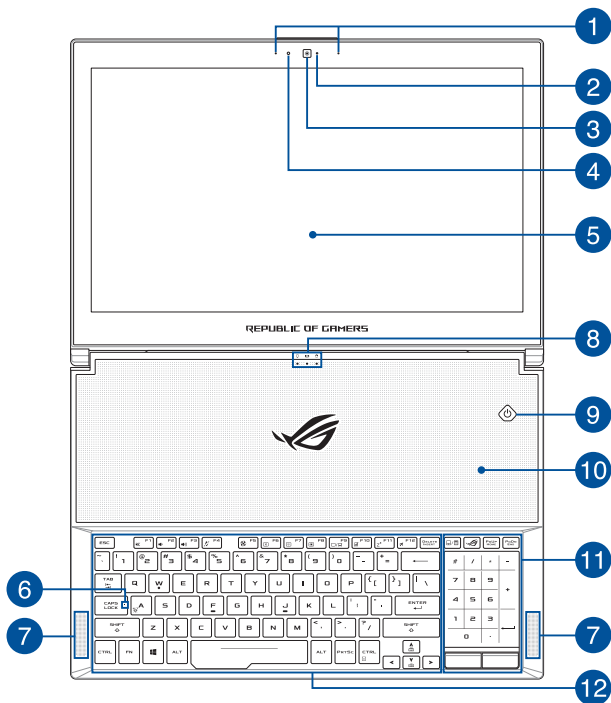


# ***Kapitola 1:*** ***Nastavení hardwaru***

# Seznámení s notebookem

## Pohled shora

**POZNÁMKA:** Rozložení klávesnice se může lišit podle oblasti nebo země. Vzhled notebooku se může rovněž lišit podle modelu notebooku.



- 1 Mikrofonní pole**  
Funkce mikrofonního pole zajišťuje potlačení ozvěny a šumu a formování paprsku pro lepší rozpoznání hlasu a záznam zvuku.
- 2 Kontrolka kamery**  
Kontrolka kamery signalizuje, že se zabudovaná kamera právě používá.
- 3 Kamera**  
Zabudovanou kameru lze použít k fotografování nebo záznamu videa pomocí notebooku.
- 4 Snímač okolního osvětlení**  
Snímač okolního osvětlení detekuje množství okolního světla. Systém dokáže automaticky přizpůsobit jas displeje okolnímu světlu.
- 5 Panel s displejem**  
Panel obrazovky s vysokým rozlišením nabízí skvělé zobrazení fotografií, videí a dalších multimediálních souborů na notebooku.

## 6 Kontrolka zámku velkých písmen

Tato kontrolka svítí, pokud je aktivní funkce Caps Lock. Funkce Caps Lock umožňuje psaní velkými písmeny (např. A, B, C) na klávesnici vašeho notebooku.

## 7 Reprodukory

Zabudované reproduktory vám umožní poslouchat zvuk přímo z notebooku. Funkce zvuku jsou řízeny softwarově.

## 8 Stavové kontrolky

Stavové kontrolky pomáhají zjistit aktuální stav hardwaru notebooku.



### Kontrolka napájení

Kontrolka napájení svítí, když je notebook zapnutý, a pomalu bliká, když je v režimu spánku.



### Dvoubarevná kontrolka nabíjení baterie

Dvoubarevná LED kontrolka signalizuje stav nabití baterie. Podrobnosti najdete v následující tabulce:

Barva	Stav
<b>Svíí bíle</b>	Notebook je připojený ke zdroji napájení a stav baterie je mezi 95 % a 100 %.
<b>Svíí oranžově</b>	Notebook je připojený ke zdroji napájení, baterie se nabíjí a její stav je nižší než 95 %.
<b>Bliká oranžově</b>	Notebook se napájí z baterie a její stav nižší než 10 %.
<b>Nesvíí</b>	Notebook se napájí z baterie a její stav je 10 % až 100 %.



### **Kontrolka aktivity disku**

Tato kontrolka svíí, když notebook využívá vnitřní úložná zařízení.

## 9 Tlačítko napájení

Stisknutím tlačítka napájení notebook zapnete nebo vypnete. Tlačítkem napájení také notebook přepnete do režimu spánku nebo hibernace nebo jej z režimu spánku nebo hibernace probudíte.

Pokud notebook přestane reagovat, stiskněte a přidržte tlačítko napájení alespoň čtyři (4) sekundy, dokud se notebook nevypne.

## 10 Větrací otvory

Větrací otvory umožňují přívod studeného a odvod horkého vzduchu z notebooku.

---

### VAROVÁNÍ!

- Neblokujte otvory papírem, knihami, kabely a jinými předměty, aby se notebook nepřehřál.
  - Během používání se větrací otvory mohou zahřívát. Zabraňte prosím delšímu kontaktu s touto částí.
  - Větrací otvory musí být za všech okolností udržovány v suchu. Voda nebo jiné kapaliny mohou zapříčinit nefunkčnost notebooku.
-

## 11 Touchpad / dotyková numerická klávesnice

Dotyková plocha / dotyková numerická klávesnice umožňují přepínat mezi dotykovou plochou a dotykovou numerickou klávesnicí.

Touchpad podporuje navigaci na obrazovce formou gest pomocí několika prstů, což přináší intuitivní ovládání. Jsou také simulovány funkce běžné myši.

---

**POZNÁMKA:** Více podrobností najdete v kapitole *Používání dotykové plochy* v této příručce.

---

Dotyková numerická klávesnice umožňuje zadávat čísla.

---

**POZNÁMKA:** Více podrobností najdete v kapitole *Používání numerické klávesnice* v této příručce.

---

## 12 Klávesnice

Klávesnice QWERTY v plné velikosti s pohodlným zdvihem kláves pro psaní. Současně nabízí funkční klávesy k rychlému vyvolání funkcí systému Windows® a ovládání multimediálních funkcí.

---

**POZNÁMKA:** Rozložení klávesnice se liší podle modelu nebo regionu.

---

## Pohled zdola

---

**POZNÁMKA:** Vzhled spodní strany se může lišit v závislosti na modelu.

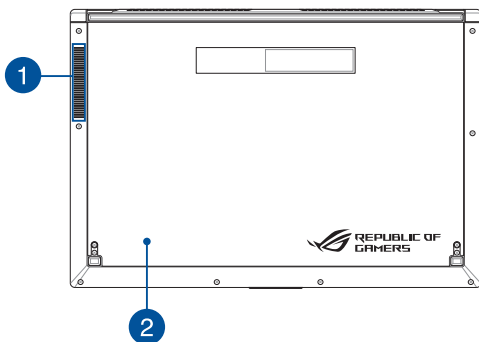
---

**VAROVÁNÍ!** Dolní strana notebooku může být teplá až horká, pokud jej používáte nebo nabíjíte baterii. Při používání notebook nepokládejte na povrch, který by mohl zakrýt větrací otvory.

---

### DŮLEŽITÉ!

- Doba provozu na baterie se liší podle použití a parametrů tohoto notebooku. Baterii nelze rozebrat.
  - Aby byla zjištěna maximální kompatibilita a spolehlivost, nakupujte součásti u autorizovaných prodejců. Chcete-li produkt opravit nebo pomoci s jeho demontáží nebo montáží, poraďte se s některým servisním střediskem společnosti ASUS nebo s autorizovanými prodejci.
- 





## 1 Větrací otvory

Větrací otvory umožňují přívod studeného a odvod horkého vzduchu z notebooku.

---

**VAROVÁNÍ!** Neblokujte otvory papírem, knihami, kabely a jinými předměty, aby se notebook nepřehřál.

---

## 2 Dolní kryt

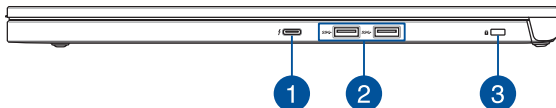
Tento kryt chrání vyhrazené pozice notebooku.

---

**POZNÁMKA:** V případě potřeby můžete za účelem čištění dolní kryt otevřít. Další podrobnosti najdete v kapitole *Údržba notebooku* v této příručce.

---

## Pravá strana



### 1 Kombinovaný port USB 3.1 2. generace Type-C™/ Thunderbolt 3

Port USB 3.1 (Universal Serial Bus 3.1) 2. generace Type-C™ podporuje přenosovou rychlost až 10 Gbit/s a je zpětně kompatibilní s rozhraním USB 2.0. Použijte adaptér Thunderbolt 3 pro připojení notebooku k externímu zobrazovacímu zařízení DisplayPort, VGA, DVI nebo HDMI, aby bylo možné sledovat obraz o vysokém rozlišení technologie Intel® Thunderbolt™ a využívat jeho možnosti.

---

**POZNÁMKA:** Rychlost přenášení tohoto portu se může lišit podle modelu.

---

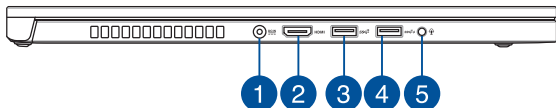
### 2 Port USB 3.1 1. generace

Port USB 3.1 (Universal Serial Bus 3.1) 1. generace podporuje přenosovou rychlost až 5 Gbit/s a je zpětně kompatibilní s rozhraním USB 2.0.

### 3 Bezpečnostní slot

Tento bezpečnostní slot umožňuje zabezpečit notebook s použitím bezpečnostních produktů, které jsou s notebookem kompatibilní.

## Levá strana



### 1 Vstupní port (stejnoseměrného) napájení

Připojením dodaného napájecího adaptéru k tomuto portu můžete nabíjet baterii a napájet notebook.

---

**VAROVÁNÍ!** Adaptér se může při použití zahřívat. Adaptér nezakrývejte a když je zapojený do elektrické zásuvky, udržujte jej v bezpečné vzdálenosti od těla.

---

---

**DŮLEŽITÉ!** Chcete-li nabíjet baterii a napájet notebook, používejte pouze dodaný napájecí adaptér.

---


**2****Port HDMI**

Tento port umožňuje připojení pro rozhraní HDMI (High-Definition Multimedia Interface) a výstup podporuje HDCP, takže lze přehrávat formáty HD DVD, Blu-ray a další chráněný obsah.

**3****Port USB 3.1 2. generace**

Port USB 3.1 (Universal Serial Bus 3.1) 2. generace podporuje přenosovou rychlost až 10 Gbit/s a je zpětně kompatibilní s rozhraním USB 2.0.

**4****Port USB 3.1 2. generace s funkcí USB Charger+**

Port USB 3.1 (Universal Serial Bus 3.1) 2. generace podporuje přenosovou rychlost až 10 Gbit/s a je zpětně kompatibilní s rozhraním USB 2.0. Ikona  ukazuje funkci USB Charger+ tohoto portu, což umožňuje rychlé nabíjení mobilních zařízení.

**5****Konektor pro připojení sluchátek / sluchátek s mikrofonem / mikrofonu**

K tomuto portu lze připojit reproduktory se zesilovačem nebo sluchátka. K tomuto portu lze rovněž připojit sluchátka s mikrofonem nebo externí mikrofon.

## ***Kapitola 2:*** ***Použití notebooku***

# Začínáme

## Nabíjení notebooku

- A. Připojte kabel střídavého napájení k měnič střídavého/stejnoseměrného napájení.
- B. Připojte výstup adaptéru k napájecímu vstupu notebooku.
- C. Připojte napájecí adaptér do zásuvky 100 - 240 V.

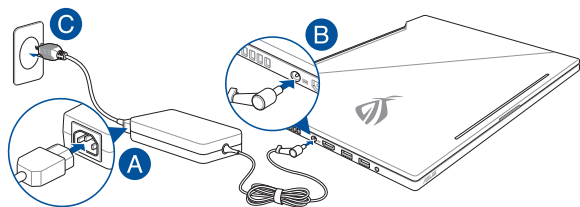


Před prvním použitím notebook **3 hodiny** nabíjejte.

---

**POZNÁMKA:** Vzhled napájecího adaptéru se může lišit v závislosti na modelu a vašem regionu.

---



---

### DŮLEŽITÉ!

Informace o napájecím adaptéru:

- Napájecí napětí: 100 – 240 Vstř
  - Vstupní kmitočet: 50 – 60 Hz
  - Jmenovitý výstupní proud: 11.8 A (230 W)
  - Jmenovité výstupní napětí: 19.5 Vdc
-

---

## **DŮLEŽITÉ!**

- Vyhledejte na notebooku typový štítek s hodnotami jmenovitého vstupu/výstupu a zkontrolujte, zda odpovídá údajům jmenovitého vstupu/výstupu na vašem napájecím adaptéru. Některé modely notebooků mohou mít více jmenovitých výstupních proudů na základě dostupné SKU.
- Před prvním zapnutím notebooku zkontrolujte, zda je připojen k adaptéru a ten k elektrické zásuvce. Při používání notebooku v režimu napájecího adaptéru důrazně doporučujeme používat uzeměnou elektrickou zásuvku.
- Elektrická zásuvka musí být snadnou přístupná a v blízkosti vašeho notebooku.
- Chcete-li odpojit notebook od hlavního zdroje napájení, odpojte jej od elektrické zásuvky.

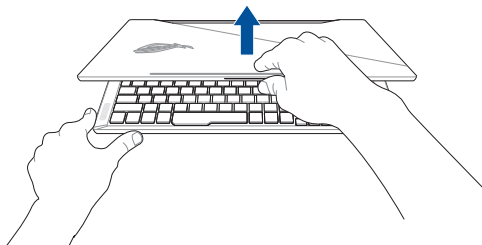
---

## **VAROVÁNÍ!**

Přečtěte si následující zásady pro baterii notebooku.

- Baterii uvnitř zařízení smí vyjmout pouze autorizovaný technik ASUS (pouze pro nevjímatelnou baterii).
- V případě vyjmutí nebo demontování může baterie použita v tomto přístroji představovat nebezpečí požáru nebo popálení chemickými látkami.
- Dodržujte varovné štítky pro vaši osobní bezpečnost.
- Pokud baterii vyměníte za nesprávný typ, hrozí nebezpečí výbuchu.
- Nevhazujte do ohně.
- Nikdy nezkoušejte zkratovat baterii notebooku.
- Nikdy nezkoušejte baterii rozebrat a sestavit (pouze pro nevjímatelnou baterii).
- V případě úniku přestaňte používat.
- Baterii a její součásti je nutno recyklovat nebo řádně zlikvidovat.
- Uchovávejte baterii a ostatní malé součásti mimo dosah dětí.

## Zvednutím otevřete displej

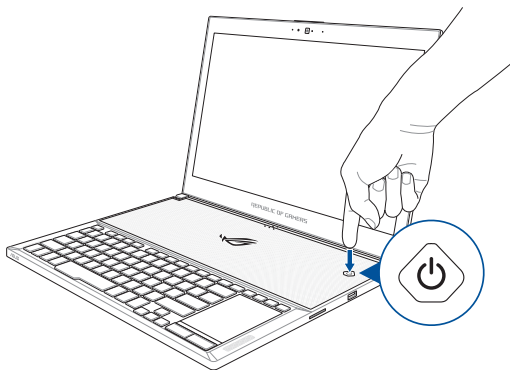


---

**POZNÁMKA:** Pro zajištění lepšího rozptylu tepla doporučujeme při používání otevřít panel displeje do úhlu alespoň 60 stupňů.

---

## Stiskněte tlačítko napájení



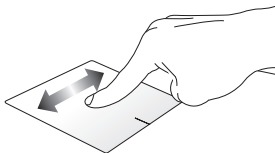


# Používání dotykové plochy

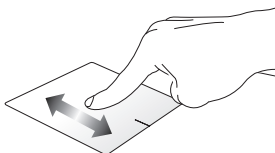
## Pohyb kurzoru

Můžete klepnout nebo kliknout kamkoli na touchpad, tím aktivujete jeho kurzor, poté posunem prstu po touchpadu posouváte kurzor na obrazovce.

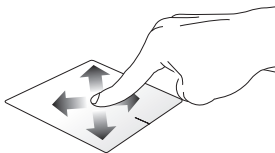
### Vodorovný posun



### Svislý posun

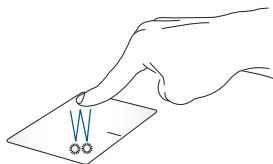


### Úhlopříčný posun



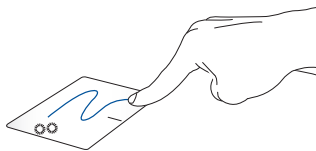
## Gesta jedním prstem

### Klepnutí/dvojité klepnutí



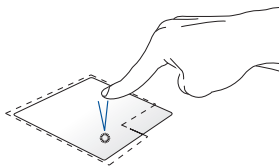
- Klepnutím na aplikaci ji vyberte.
- Poklepáním na aplikaci ji spusťte.

### Přetažení

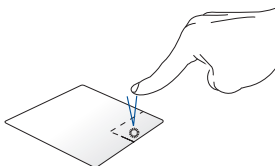


Poklepejte na položku a poté táhněte stejným prstem, aniž byste jej zvedli z touchpadu. Položku upustíte na nové místo tím, že zvednete prst z touchpadu.

## Levé kliknutí



## Pravé kliknutí



- Kliknutím vyberte některou aplikaci. Kliknutím na toto tlačítko otevřete nabídku pravého kliknutí.
- Kliknutím dvakrát spusťte aplikaci.

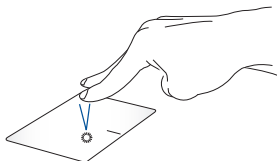
---

**POZNÁMKA:** Oblasti na touchpadu označené tečkovanou čarou představují levé a pravé tlačítko myši.

---

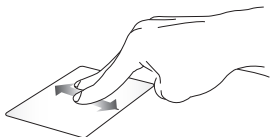
## Gesta dvěma prsty

### Klepnutí



Klepnutím dvěma prsty na touchpad simulujete kliknutí pravým tlačítkem.

### **Procházení stránek dvěma prsty (nahoru/dolů)**



Tahem dvou prstů rolujte nahoru nebo dolů.

### **Procházení stránek dvěma prsty (vlevo/vpravo)**



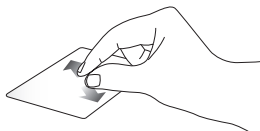
Tahem dvou prstů rolujte vlevo nebo vpravo.

### **Zmenšení**



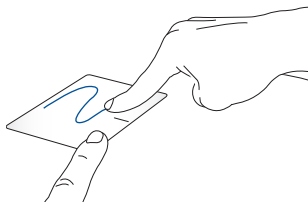
Táhněte dva prsty na touchpadu k sobě.

### **Zvětšení**



Roztáhněte dva prsty na touchpadu od sebe.

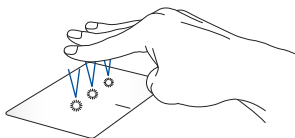
## Přetažení



Vyberte položku, poté stiskněte a držte tlačítko levého kliknutí. Potažením druhého prstu po dotykové ploše přetáhněte položku a zvednutí prstu z tlačítka ji uvolněte.

## Gesta třemi prsty

### Klepnutí



Klepnutím třemi prsty na dotykovou plochu aktivujete Cortanu.

### Potáhnout prstem vlevo/vpravo



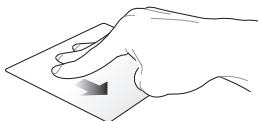
Pokud jste spustili více aplikací, potažením třemi prsty vlevo nebo vpravo je můžete přepínat.

### Potáhnout prsty nahoru



Potažením prsty nahoru zobrazíte přehled všech aktuálně spuštěných aplikací.

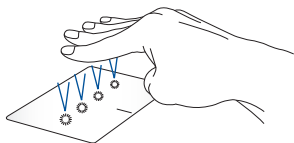
### Potáhnout prsty dolů



Potažením prsty dolů zobrazte pracovní plochu.

## Gesta čtyřmi prsty

### Klepnutí



Klepnutím čtyřmi prsty na dotykovou plochu aktivujete Action Center (Centrum akcí).

### Přizpůsobení dotykové plochy

1. Spusťte **All settings (Všechna nastavení)** v Action Center (Centrum akcí).
2. Vyberte **Devices (Zařízení)** a potom vyberte **Mouse & touchpad (Myš a dotyková plocha)**.
3. Upravte nastavení podle vašich preferencí.

# Pomocí klávesnice

## Funkční klávesy

Funkční klávesy notebooku mohou spouštět následující příkazy:



Zapnutí a vypnutí reproduktoru



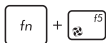
Snížení hlasitosti reproduktoru



Zvýšení hlasitosti reproduktoru



Slouží k zapnutí nebo vypnutí mikrofonu



Přepínání režimu ventilátoru



Slouží k zapnutí nebo vypnutí zobrazovacího panelu



Snižuje jas displeje



Zvyšuje jas displeje





Přepínání režimu zobrazení

---

**POZNÁMKA:** Ujistěte se, že je k vašemu notebooku připojena druhá obrazovka.

---



Aktivace a deaktivace touchpadu



Přepne notebook do **Sleep mode (režimu spánku)**



Aktivuje a deaktivuje **Airplane mode (Režimu letadlo)**

---

**POZNÁMKA:** Aktivace **Airplane mode (Režimu letadlo)** deaktivuje bezdrátové připojení.

---



Zobrazí rozevírací nabídku



Zvyšuje jas podsvícení klávesnice



Snižuje jas podsvícení klávesnice

## Klávesy Windows® 10

Klávesnice notebooku obsahuje dvě zvláštní klávesy Windows® popsané níže:



Spustí úvodní nabídku




Zobrazí rozevírací nabídku\*

*\* U vybraných modelů*

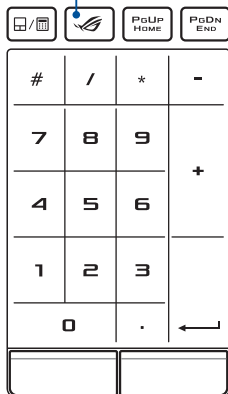
## Číselná klávesnice

**POZNÁMKA:** Rozložení číselné klávesnice se může lišit podle modelu nebo oblasti, ale způsob používání zůstává stejný.



Stisknutím  můžete přepínat mezi klávesami nebo dotykovou plochou.

Tlačítko ROG



**POZNÁMKA:** Stisknutím tlačítka ROG spustíte aplikaci Herní centrum v notebooku.

# Údržba notebooku

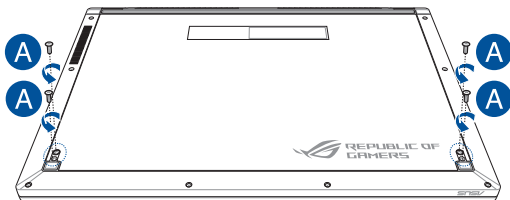
## Demontáž dolního krytu při čištění

---

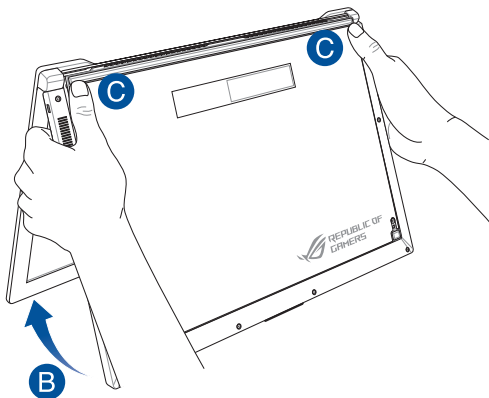
**VAROVÁNÍ!** Před sejmutím dolního krytu vypněte notebook a odpojte všechny připojené periférie. Před nasazením dolního krytu nezapínejte notebook.

---

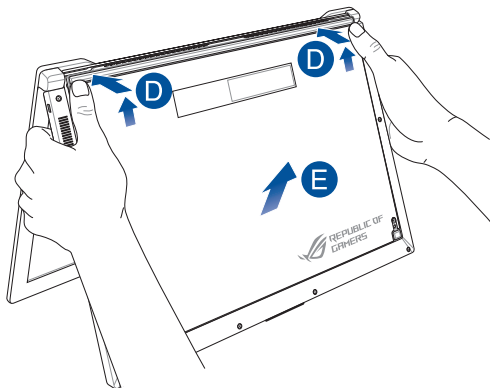
- A. Odmontujte šroubky dolního krytu notebooku.



- B. Zvedněte panel displeje do napůl otevřené polohy a umístěte notebook podle následujícího obrázku.
- C. Postavte se čelem k dolnímu krytu a pevně uchopte obě strany notebooku.

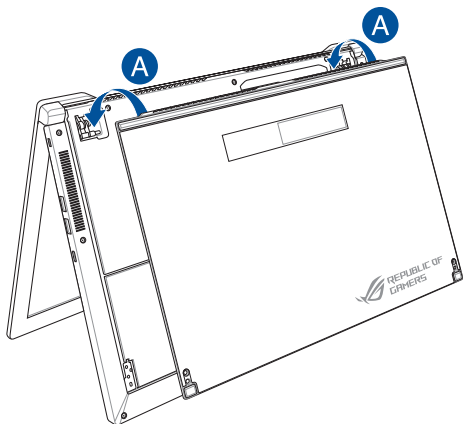


- D. Palci lehce posuňte dolní kryt směrem nahoru a pevně stiskněte horní rohy, dokud nevyskočí dolní část.
- E. Vysuňte dolní kryt a zcela jej vyjměte z notebooku.

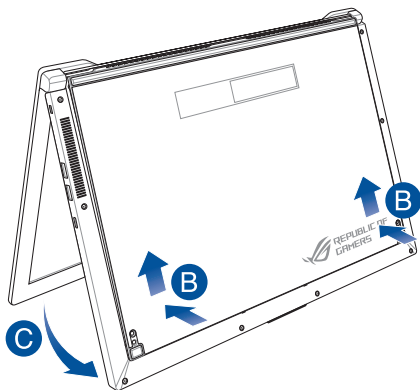


Pokyny pro nasazení dolního krytu:

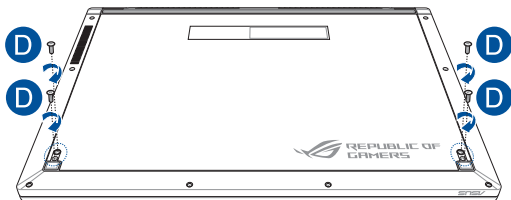
- A. Zorientujte a zahákněte dolní kryt do notebooku podle následujícího obrázku.



- B. Upravte dolní kryt tak, aby byly svorky zasunuty na místě.
- C. Zavřete panel displeje.



- D. Dolní kryt upevněte šroubky, které jste dříve odmontovali.





## ***Kapitola 3:*** ***Práce s Windows® 10***

## První spuštění

Při prvním spuštění počítače se objeví řada obrazovek, které vás provedou základním nastavením operačního systému Windows® 10.

Postup prvního spuštění notebooku:

1. Stiskněte tlačítko napájení na notebooku. Vyčkejte několik minut, až se zobrazí obrazovka nastavení.
2. Na obrazovce nastavení vyberte vaši oblast a jazyk, ve kterém chcete notebook používat.
3. Pečlivě si přečtete licenční podmínky. Vyberte možnost **I accept (Souhlasím)**.
4. Podle dalších zobrazených pokynů nakonfigurujete následující základní nastavení:
  - Přizpůsobení
  - Připojení online
  - Nastavení
  - Váš účet
5. Po nakonfigurování základních položek začne operační systém Windows® 10 instalovat vaše aplikace a upřednostňovaná nastavení. Zajistěte, aby notebook nebyl během instalace odpojen od napájení.
6. Po dokončení instalace se zobrazí pracovní plocha.

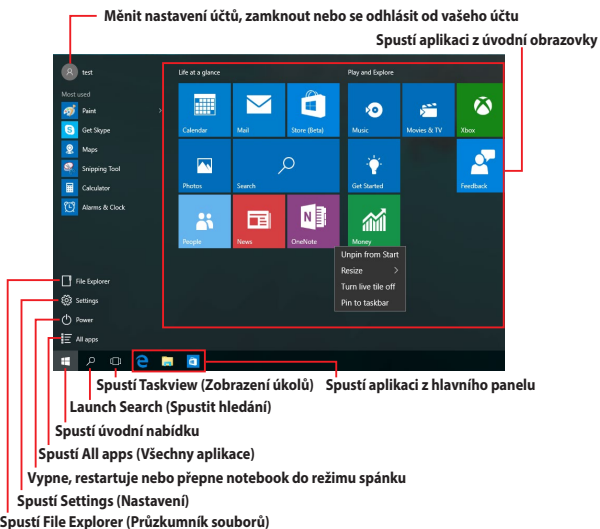
---

**POZNÁMKA:** Kopie obrazovek v této kapitole jsou pouze orientační.

---

# Úvodní nabídka

Úvodní nabídka je hlavní brána k programům notebooku, aplikacím systému Windows®, složkám a nastavením.




V úvodní nabídce lze provádět tyto běžné operace:

- Spouštět programy nebo aplikace systému Windows®
- Otevírat běžně používané programy nebo aplikace systému Windows®
- Upravovat nastavení notebooku
- Přistupovat k nápovědě operačního systému Windows
- Vypnout notebook
- Odhlásit se od systému Windows nebo přepnout na jiný uživatelský účet

## Spuštění úvodní nabídky



Umístěte ukazatel myš na tlačítko Start  v levém dolním rohu pracovní plochy a klikněte na něj.



Stiskněte klávesu s logem Windows  na klávesnici.

## Otevírání programů v úvodní nabídce

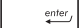
Jedním z nejběžnějších způsobů používání úvodní nabídky je otevírání programů nainstalovaných v notebooku.



Umístěte ukazatel myši na program a kliknutím jej spusťte.



Pomocí tlačítek se šipkami procházejte programy.

Stisknutím  jej spusťte.

---

**POZNÁMKA:** Výběrem volby **All apps (Všechny aplikace)** v dolní části levého podokna zobrazíte kompletní seznam programů a složek v notebooku v abecedním pořadí.

---

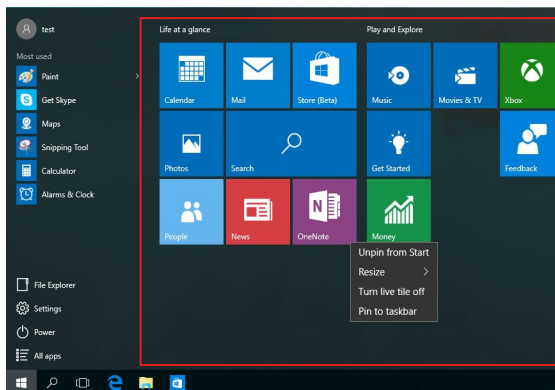
# Aplikace systému Windows®

Tyto aplikace jsou připnuté na pravém podokně úvodní nabídky a zobrazeny jako dlaždice vedle sebe pro snadný přístup.

---

**POZNÁMKA:** Některé aplikace systému Windows® se plně spustí až po přihlášení k vašemu účtu Microsoft.

---



## Práce s aplikacemi systému Windows®

Pomocí dotykové obrazovky, dotykové plochy nebo klávesnice notebooku můžete spouštět, přizpůsobovat a ukončovat aplikace.

### Spouštění aplikací systému Windows® z úvodní nabídky



Umístěte ukazatel myši na aplikaci a kliknutím ji spusťte.



Pomocí tlačítek se šipkami procházejte aplikace.

Stisknutím  spustíte aplikaci.

## Přizpůsobování aplikací systému Windows®

Podle následujících pokynů můžete přesouvat, měnit velikost, připínat a odepínat aplikace z úvodní nabídky:

### Přesouvání aplikací



Umístěte ukazatel myši na aplikaci a potom ji přetáhněte na nové místo.

## Změna velikosti aplikací



Umístěte ukazatel myši na aplikaci, klikněte na ni pravým tlačítkem a potom klikněte na příkaz **Resize (Změnit velikost)** a potom vyberte velikost dlaždice aplikace.



Pomocí tlačítek se šipkami přejděte na aplikaci. Stiskněte

 nebo  +  (pouze vybrané modely),

potom vyberte možnost **Resize (Změnit velikost)** a vyberte velikost dlaždice aplikace.

## Odepínání aplikací



Umístěte ukazatel myši na aplikaci, klikněte na ni pravým tlačítkem a potom klikněte na příkaz **Unpin from Start (Odepnout z Úvodní obrazovky)**.



Pomocí tlačítek se šipkami přejděte na aplikaci. Stiskněte

 nebo  +  (pouze vybrané modely) a

potom vyberte možnost **Unpin from Start (Odepnout z Úvodní obrazovky)**.

## Připínání aplikací na hlavní panel



Umístěte ukazatel myši na aplikaci, klikněte na ni pravým tlačítkem a potom klikněte na příkaz **Pin to taskbar (Připnout na hlavní panel)**.



Pomocí tlačítek se šipkami přejděte na aplikaci. Stiskněte

 nebo  +  (pouze vybrané modely) a

potom vyberte **Pin to taskbar (Připnout na hlavní panel)**.

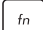

## Připínání dalších aplikací do úvodní nabídky



V části **All apps (Všechny aplikace)** umístěte ukazatel myši na aplikaci, kterou chcete přidat do úvodní nabídky, klikněte na pravém tlačítkem a potom klikněte na **Pin to Start (Připnout na Úvodní obrazovku)**.



V části **All apps (Všechny aplikace)** stiskněte 

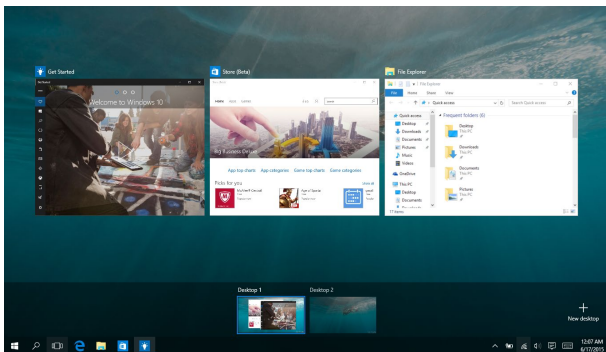
nebo  +  (pouze vybrané modely) na aplikaci,

kteou chcete přidat do úvodní nabídky, a potom vyberte **Pin to Start (Připnout na Úvodní obrazovku)**.



## Zobrazení úkolů

Funkce zobrazení úkolů umožňuje rychle přepínat mezi spuštěnými aplikacemi a programy. Zobrazení úkolů lze rovněž používat k přepínání pracovních ploch.



## Spuštění zobrazení úkolů



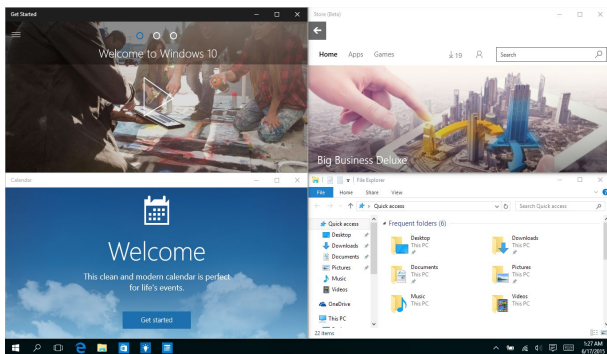
Umístěte ukazatel myši na ikonu  na hlavním panelu a klikněte na ni.



Stiskněte  +  na klávesnici.

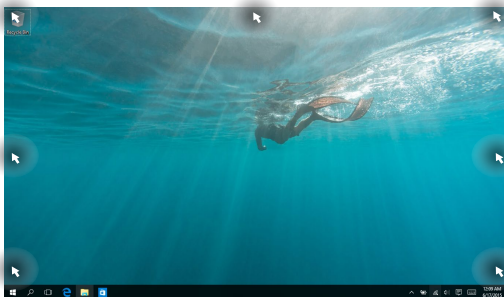
## Funkce Snap

Funkce Snap zobrazí aplikace vedle sebe, takže s nimi lze pracovat nebo je přepínat.



## Snap hotspoty

Na tyto hotspots lze přetahovat aplikace a připínat je na místo.




## Používání funkce Snap



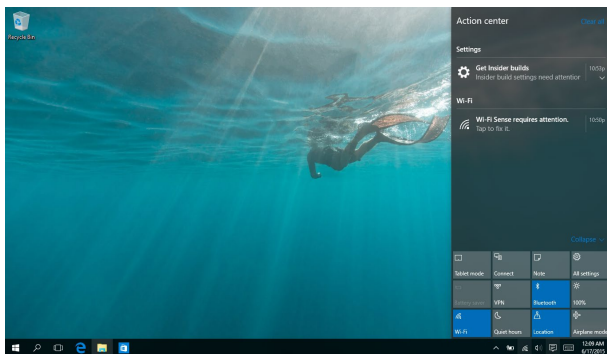
1. Spustíte aplikaci, s níž chcete použít funkci Snap.
2. Přetažením záhlaví vaší aplikace na okraj obrazovky ji připnete.
3. Spustíte další aplikaci a zopakováním výše uvedených kroků ji připnete.



1. Spustíte aplikaci, s níž chcete použít funkci Snap.
2. Stisknete a podržte klávesu  a potom pomocí kláves se šipkami připnete aplikaci.
3. Spustíte další aplikaci a zopakováním výše uvedených kroků ji připnete.

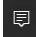
## Centrum akcí

Action Center (Centrum akcí) je centrální místo, na kterém se shromažďují oznámení aplikací, se kterými lze dále pracovat. V dolní části se rovněž nachází velmi užitečná část Quick Actions (Rychlé akce).



## Centrum akcí







Umístěte ukazatel myši na ikonu  na hlavním panelu a klikněte.



Stiskněte  +  na klávesnici.

## Další klávesové zkratky

Pomocí klávesnice můžete také využít následující zkratky, které usnadní spuštění aplikací a procházení Windows® 10.

	Spustí <b>Start menu (Úvodní nabídka)</b>
	Spustí <b>Action Center (Centrum akcí)</b>
	Spuštění režimu pracovní plochy
	Spustí <b>File Explorer (Průzkumník souborů)</b>
	Otevře panel <b>Share (Sdílet)</b>
	Spustí <b>Settings (Nastavení)</b>
	Spustí panel <b>Connect (Připojit)</b>
	Aktivace obrazovky zámku
	Minimalizuje aktuálně aktivní okno



Spustí **Search (Hledat)**



Spustí panel **Project (Nastavení zobrazení)**



Otevření okna **Spustit**



Otevření **Centra snadného přístupu**



Otevře místní nabídku tlačítka Start



Spuštění lupy umožňující zvětšení části obrazovky



Zmenšení zobrazení



Otevření **Nastavení vypravěče**

# Připojení k bezdrátovým sítím

## Wi-Fi

Pomocí připojení Wi-Fi lze na notebooku pracovat s e-maily, prohlížet Internet a sdílet aplikace prostřednictvím sociálních sítí.

---



**DŮLEŽITÉ! Airplane mode (Režim letadlo)** tuto funkci deaktivuje. Před aktivací připojení Wi-Fi zkontrolujte, zda je vypnutý **Airplane mode (Režim letadlo)**.

---

## Připojení k síti Wi-Fi

Chcete-li připojit váš notebook k síti Wi-Fi, postupujte podle následujících kroků:



1. Na hlavním panelu vyberte ikonu .
2. Výběrem ikony  aktivujte Wi-Fi.
3. Ze seznamu dostupných připojení Wi-Fi vyberte jeden přístupový bod.
4. Výběrem **Connect (Připojit)** vytvořte síťové připojení.

---

**POZNÁMKA:** K aktivaci připojení Wi-Fi může být nutno zadat heslo zabezpečení.

---

## Bluetooth

Pomocí Bluetooth si můžete snadno vyměňovat data s jinými zařízeními podporujícími Bluetooth.

---

**DŮLEŽITÉ! Airplane mode (Režim letadlo)** tuto funkci deaktivuje. Před aktivací připojení Bluetooth zkontrolujte, zda je vypnutý **Airplane mode (Režim letadlo)**.

---

### Párování s dalšími zařízeními podporujícími Bluetooth

Přenos dat funguje až po spárování notebooku s dalším zařízením podporujícím Bluetooth. Chcete-li připojit zařízení, postupujte podle následujících kroků:



1. Spusťte **Settings (Nastavení)** v úvodní nabídce.
2. Vyberte **Devices (Zařízení)** a potom výběrem **Bluetooth** vyhledejte zařízení s rozhraním Bluetooth.
3. Vyberte ze seznamu zařízení. Porovnejte heslo na notebooku s heslem odeslaným vybranému zařízení. Pokud se shodují, výběrem **Yes (Ano)** spárujte notebook se zařízením.

---

**POZNÁMKA:** u některých zařízení podporujících Bluetooth může být nutno zadat na notebooku heslo.

---



## Režim letadlo

Airplane mode (Režim Letadlo) deaktivuje bezdrátová připojení, takže můžete notebook bezpečně používat během letu.


---

**POZNÁMKA:** Ohledně možností používání notebooku v letadle a možnosti využití služeb kontaktujte leteckého dopravce.

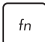

---

### Zapnutí režimu Letadlo



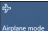
1. Na hlavním panelu spusťte **Action Center (Centrum akcí)**.
2. Výběrem ikony  aktivujte Režim letadlo.



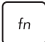

Stiskněte  + .

### Vypnutí režimu Letadlo



1. Na hlavním panelu spusťte **Action Center (Centrum akcí)**.
2. Výběrem ikony  deaktivujte Airplane mode (Režim letadlo).

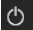



Stiskněte  + .



## Vypnutí notebooku

Existuje více možností vypnutí notebooku:



- Spusťte úvodní nabídku a potom výběrem  Power > **Shut down (Vypnout)** provedte normální vypnutí.
- Na přihlašovací obrazovce vyberte  > **Shut down (Vypnout)**.





- Stisknutím  +  spustíte nástroj Shut Down Windows (Ukončit systém Windows). V rozevíracím seznamu vyberte volbu **Shut Down (Vypnout)** a potom vyberte **OK**.
- Pokud notebook nereaguje, stiskněte a přidržte tlačítko napájení nejméně na čtyři (4) sekundy a notebook se vypne.



## Přepnutí notebooku do režimu spánku

Pokyny pro přepnutí notebooku do režimu spánku:



- Spusťte úvodní nabídku a potom výběrem  **Power** > **Sleep (Spánek)** přepněte notebook do režimu spánku.
- Na přihlašovací obrazovce vyberte  > **Sleep (Spánek)**.



Stisknutím  +  spusťte nástroj Shut Down Windows (Ukončit systém Windows). V rozevíracím seznamu vyberte položku **Sleep (Spánek)** a potom stiskněte tlačítko **OK**.

---

**POZNÁMKA:** Notebook lze rovněž přepnout do režimu spánku jedním stisknutím vypínače.

---

---

---

---

---

---

---

---

---

---

---

---

---

---

---

---

---

---

---

---

---

---

---

---

---

---

---

---

---

---

---

## ***Kapitola 4: Power-on Self-test (POST)***

## Power-on Self-test (POST)

Power-on Self-test (POST) je řada diagnostických testů řízených softwarem, které běží při spuštění nebo restartu notebooku. Software řídicí POST je trvalou součástí architektury notebooku.

## Použití POST ke vstupu do BIOSu a řešení potíží

Během POST můžete pomocí funkčních kláves notebooku pracovat s nastaveními BIOSu nebo řešit potíže. Více podrobností je uvedeno níže.

## BIOS

BIOS (Basic Input and Output System) ukládá nastavení hardwaru potřebná ke spuštění notebooku.

Výchozí nastavení BIOSu jsou vhodná pro většinu případů použití notebooku. Výchozí nastavení BIOSu neměňte, kromě níže uvedených případů:

- Zobrazení chybového hlášení při spuštění systému, vyžadujícího vstup do Nastavení BIOSu.
- Instalace nové komponenty systému, vyžadující nastavení nebo aktualizaci BIOSu.


---

**VAROVÁNÍ!** Nesprávná nastavení BIOSu mohou vést k nestabilitě nebo selhání startu systému. Silně doporučujeme zasahovat do nastavení BIOSu jen s pomocí kvalifikovaného servisního technika.

---

## Vstup do BIOSu

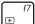
Některým z následujících postupů přejděte na nastavení systému BIOS:

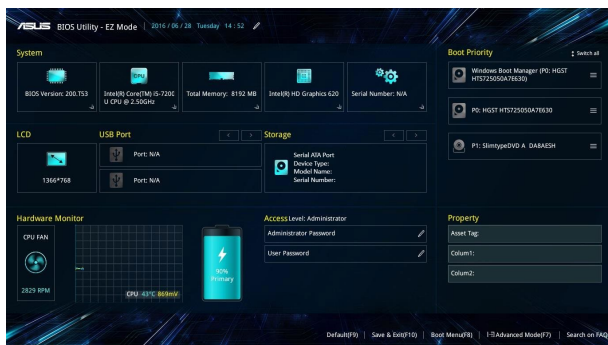
- Restartujte notebook a poté ve fázi POST stiskněte .
- Spusťte úvodní nabídku, zvolte **Settings (Nastavení) > Update & security (Aktualizovat zabezpečení) > Recovery (Obnovení)** a potom vyberte možnost **Restart now (Restartovat)** v části Upřesnit spuštění. Po zobrazení obrazovky Upřesnit spuštění vyberte možnost **Troubleshoot (Odstraňování potíží) > Advanced options (Upřesňující možnosti) > UEFI Firmware Settings (Nastavení firmwaru UEFI) > Restart (Restartovat)**.

## Nastavení BIOSu

**POZNÁMKA:** Obrazovky BIOS v této sekci jsou jen informativní. Skutečné obrazovky se mohou lišit podle modelu a oblasti.

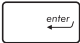
## Režim EZ

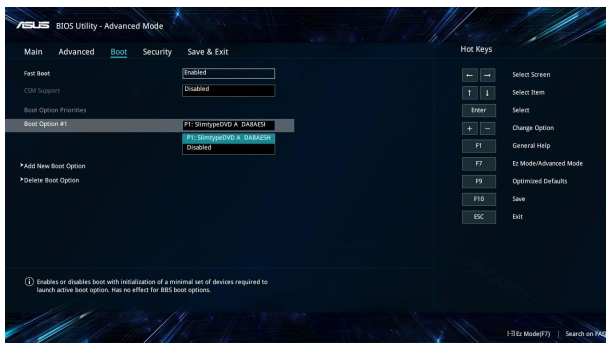
Tato nabídka se zobrazí, když vstoupíte do programu nastavení systému BIOS. Obsahuje přehled základních informací o systému. Chcete-li přejít do rozšířeného režimu a provádět upřesňující nastavení systému BIOS, vyberte možnost **Advanced Mode (rozšířeného režimu) (F7)** nebo stiskněte .



## Boot (Spuštění)

Tato nabídka umožňuje nastavení preferencí spuštění. Při nastavení priority spuštění můžete postupovat podle následujících pokynů.

1. Na obrazovce **Boot (Start)** vyberte **Boot Option #1 (Možnost startu č. 1)**.
2. Stiskněte  a vyberte zařízení pro volbu **Boot Option #1 (Možnost startu č. 1)**.



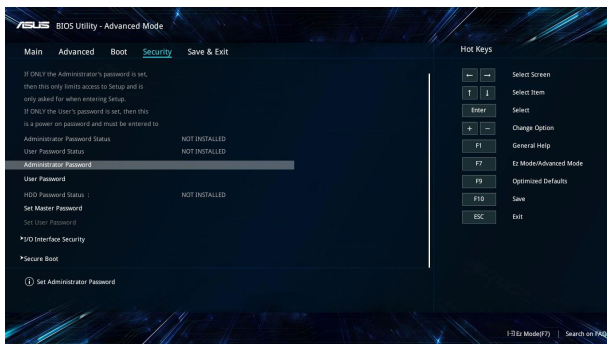


## Security (Zabezpečení)

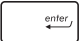
Tato nabídka umožňuje nastavit heslo správce a heslo uživatele notebooku. Také umožňuje ovládání přístupu k pevnému disku, vstupně/výstupním rozhraním a USB rozhraní notebooku.

### POZNÁMKA:

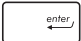
- Pokud zadáte **User Password (Heslo uživatele)**, budete jej muset zadat před každým spuštěním operačního systému notebooku.
- Pokud zadáte **Administrator Password (Heslo správce)**, musíte jej zadat před vstupem do BIOSu.



Pokyny pro nastavení hesla:

1. Na obrazovce **Security (Zabezpečení)** vyberte **Administrator Password (Heslo správce)** nebo **User Password (Heslo uživatele)**.
2. Zadejte heslo a stiskněte klávesu .
3. Znovu zadejte heslo pro potvrzení a vyberte **OK**.

Pokyny pro vymazání hesla:

1. Na obrazovce **Security (Zabezpečení)** vyberte **Administrator Password (Heslo správce)** nebo **User Password (Heslo uživatele)**.
2. Zadejte aktuální heslo a stiskněte .
3. Ponechte ostatní pole prázdná a potom pokračujte kliknutím na tlačítko **OK**.
4. Kliknutím na tlačítko **OK** vymažte staré heslo.

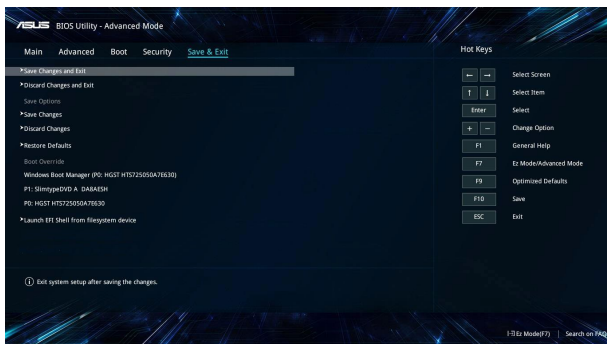
---

**POZNÁMKA:** Pro zadání hesla je zapotřebí klávesnice.

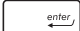
---

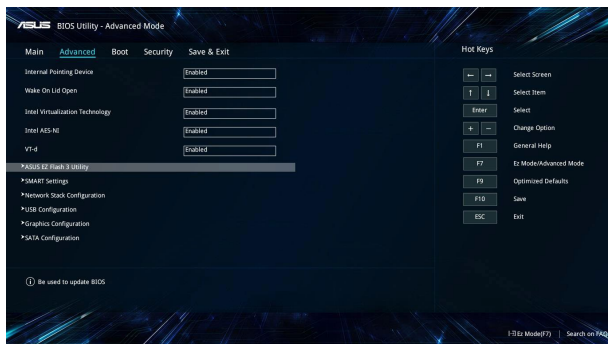
## Save & Exit (Uložit a ukončit)


Provedená nastavení konfigurace před opuštěním BIOSu uložte volbou **Save Changes and Exit (Uložit a ukončit)**.

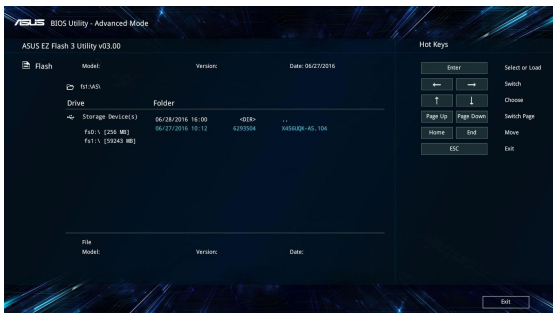


## Aktualizování systému BIOS:

1. Zjistěte si přesné modelové označení notebooku a poté z webu ASUS stáhněte nejnovější BIOS pro svůj systém.
2. Kopii staženého souboru BIOS uložte na flash disk.
3. Připojte flash disk k notebooku.
4. Restartujte notebook a potom přejděte do nastavení systému BIOS.
5. V nabídce systému BIOS vyberte možnost **Advanced (Upřesnit) > ASUS EZ Flash 3 Utility** a potom stiskněte .



6. Vyhledejte na flash disku soubor BIOS a stiskněte . Dokončete aktualizaci podle zobrazených pokynů.



7. Po aktualizaci BIOSu klepněte na **Save & Exit (Uložit a ukončit) > Restore Defaults (Obnovit výchozí)** a tím obnovte výchozí nastavení systému.

## Obnova systému

Možnosti obnovy vašeho notebooku přinášejí možnost obnovy původního stavu systému nebo prostě obnovy nastavení tak, aby se zvýšil výkon.

---

### DŮLEŽITÉ!

- Před využitím libovolné z možností obnovy vašeho notebooku si zazálohujte všechna data.
- Abyste předešli ztrátě dat, zaznamenejte si důležité údaje, například nastavení sítě, uživatelská jména a hesla.
- Zajistěte, aby byl notebook napájen adaptérem ze zásuvky, až poté resetujete systém.

---

Windows® 10 nabízí následující možnosti obnovy:

- **Zachovat moje soubory** - Tato možnost obnoví stav notebooku aniž by byly ovlivněny vaše soubory (fotografie, hudba, videa, dokumenty) a aplikace z Windows® Store.

Tato možnost obnoví výchozí nastavení notebooku a odstraní ostatní instalované aplikace.

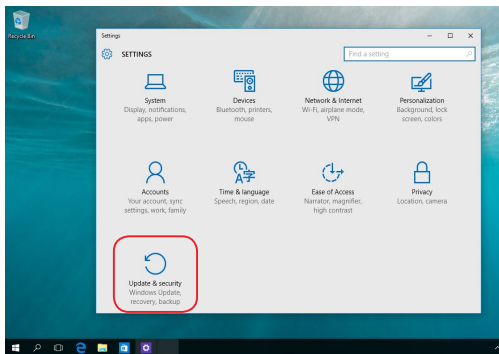
- **Odebrat vše** - Tato možnost obnoví tovární nastavení notebooku. Před aktivací této možnosti musíte zálohovat svá data.

- **Go back to an earlier build (Návrat na předchozí sestavení)**  
- Tato volba umožňuje vrátit se na některé předchozí sestavení. Tuto volbu použijte, pokud vám toto sestavení nevyhovuje.
- **Advanced startup (Upřesnit spuštění)** - Tato možnost zpřístupňuje další pokročilé možnosti obnovy notebooku, například:
  - Spuštění notebooku z disku USB, ze sítě nebo z DVD disku Windows pro obnovu.
  - Volbou **Troubleshoot (Odstranit potíže)** aktivujete vybranou z pokročilých možností: System Restore (Obnovení systému), System Image Recovery (Obnovení bitové kopie systému), Startup Repair (Oprava při spuštění), Command Prompt (Příkazový řádek), UEFI Firmware Settings (Nastavení firmwaru UEFI), Startup Settings (Nastavení spouštění).

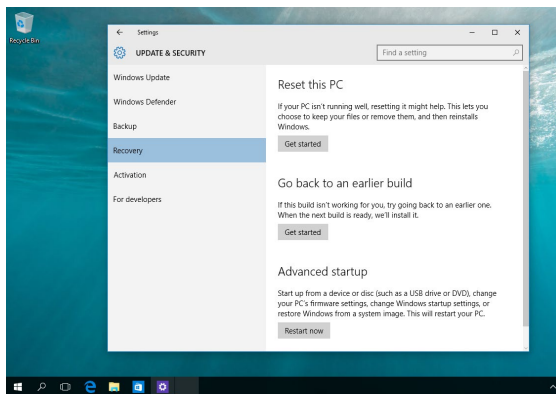
## Provádění obnovy

Pokud chcete zpřístupnit a využít libovolnou z možností obnovy notebooku, postupujte následovně.

1. Spusťte **Settings (Nastavení)** a vyberte volbu **Update and security (Aktualizace a zabezpečení)**.



2. V části **Update and security (Aktualizace a zabezpečení)** vyberte volbu **Recovery (Obnovení)** a potom vyberte možnost, kterou chcete provést.





## ***Tipy a odpovědi na časté dotazy***

## Užitečné tipy pro váš notebook

Pro zajištění optimálního využívání notebooku, udržování systémového výkonu a zajištění bezpečnosti všech vašich dat se můžete řídit následujícími užitečnými tipy:

- Pravidelně aktualizujte operační systém Windows®, aby bylo zajištěno nejaktuálnější nastavení zabezpečení aplikací.
- Chraňte vaše data pravidelně aktualizovaným antivirovým softwarem.
- Pokud možno se vyhýbejte nucenému vypínání notebooku.
- Data vždy zálohujte a pravidelně vytvářejte záložní data na externím paměťovém zařízení.
- Nepoužívejte notebook při nadměrně vysokých teplotách. Nebudete-li notebook delší dobu používat (alespoň měsíc), doporučujeme (pokud možno) vyjmout baterii.
- Před resetováním notebooku odpojte všechna externí zařízení a připravte si následující položky:
  - Produktový klíč k vašemu operačnímu systému a další nainstalované aplikace
  - Záložní data
  - Přihlašovací jméno a heslo
  - Údaje pro připojení k Internetu

## Odpovědi na časté dotazy o hardwaru

### 1. Při vypnutí notebooku se na displeji zobrazí černá, někdy barevná, tečka. Co je třeba dělat?

Ačkoli se tyto tečky normálně zobrazují na displeji, nemají žádný negativní vliv na systém. Pokud se případ opakuje a zásadně omezuje výkon systému, poraďte se s autorizovaným servisním střediskem ASUS.

### 2. Barva a jas nejsou na displeji zobrazeny rovnoměrně. Jak to lze opravit?

Barva a jas displeje mohou být ovlivněny úhlem a aktuální polohou notebooku. Jas a barevný tón notebooku se mohou rovněž lišit podle modelu. Vzhled displeje můžete upravit funkčními klávesami nebo v nastavení zobrazení v operačním systému.

### 3. Jak lze maximalizovat životnost baterie notebooku?

Můžete vyzkoušet některé z následujících doporučení:

- Upravte jas displeje funkčními klávesami.
- Nepoužíváte-li žádné připojení Wi-Fi, přepněte systém do režimu **Airplane mode (Režim Letadlo)**.
- Odpojte nepoužívaná zařízení USB.
- Ukončete nepoužívané aplikace, zejména takové, které využívají příliš mnoho systémové paměti.

#### 4. **Indikátor LED baterie nesvítí. Co je nesprávně?**

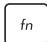

- Zkontrolujte, zda je správně připojen napájecí adaptér nebo baterie. Můžete rovněž zkusit odpojit napájecí adaptér nebo baterii, počkat jednu minutu a potom je znovu připojit k elektrické zásuvce a k notebooku.
- Pokud problém přetrvává, požádejte o pomoc nejbližší servisní středisko ASUS.

#### 5. **Proč nefunguje dotyková plocha?**

Stisknutím tlačítka  +  aktivujete dotykovou plochu.

#### 6. **Proč není při přehrávání zvukových souborů a videa slyšet zvuk z reproduktorů notebooku?**

Můžete vyzkoušet některé z následujících doporučení:

- Stisknutím tlačítka  +  zvýšte hlasitost reproduktoru.
- Zkontrolujte, zda reproduktory nejsou ztlumené.
- Zkontrolujte, zda není k notebooku připojena zástrčka sluchátek a případně ji odpojte.

#### 7. **Co dělat v případě ztráty napájecího adaptéru notebooku nebo když přestane fungovat baterie?**




Požádejte o pomoc nejbližší servisní středisko ASUS.

**8. Nelze používat správně klávesy notebooku, protože kurzor se neustále pohybuje. Co je třeba dělat?**

Při psaní na klávesnici se nesmí nic náhodně dotýkat nebo tisknout dotykovou plochu. Rovněž můžete deaktivovat

dotykovou plochu stisknutím tlačítka  + .

**9. Místo písmen se stisknutím kláves „U“, „I“ a „O“ na klávesnici zobrazují čísla. Jak to lze změnit?**

Stisknutím klávesy , nebo tlačítka  +  (u vybraných modelů) na notebooku vypnete tuto funkci a použijte zmíněné klávesy k zadávání písmen.

**10. Proč notebook po zavření víka přejde do režimu spánku, když je deaktivovaný režim spánku?**

Když je notebook vystaven vysoké zátěži a zavřete víko, počítač přejde do režimu spánku, aby se zabránilo přehřívání.

## Odpovědi na časté dotazy o softwaru

- 1. Po zapnutí notebooku se rozsvítí indikátor napájení, ale nikoli indikátor aktivity pevného disku. Rovněž se nezavede operační systém. Jak to lze opravit?**

Můžete vyzkoušet některé z následujících doporučení:

- Stisknutím a podržením vypínače alespoň čtyři (4) sekundy natvrdo vypněte notebook. Zkontrolujte, zda je správně připojen napájecí adaptér a baterie a potom zapněte notebook.
- Pokud problém přetrvává, požádejte o pomoc nejbližší servisní středisko ASUS.

- 2. Jak postupovat, když se na displeji zobrazí tato zpráva: „Remove disks or other media. Press any key to restart. (Vyměte disk nebo jiná média. Stisknutím libovolné klávesy restartujte.)“?**

Můžete vyzkoušet některé z následujících doporučení:

- Odpojte všechna připojená zařízení USB a potom restartujte notebook.
- Vyměte veškeré optické disky ponechané v optické jednotce a potom restartujte.
- Pokud problém přetrvává, pravděpodobně došlo k problému s pamětí notebooku. Požádejte o pomoc nejbližší servisní středisko ASUS.

- 3. Zavádění operačního systému do notebooku je pomalejší, než obvykle, a operační systém má prodlevy. Jak to lze opravit?**

Odstraňte nedávno nainstalované aplikace nebo aplikace, které nebyly obsaženy v balíčku s operačním systémem, a potom restartujte systém.

#### **4. Nelze zavést operační systém notebooku. Jak to lze opravit?**

Můžete vyzkoušet některé z následujících doporučení:

- Odpojte všechna zařízení připojená k notebooku a potom restartujte systém.
- Pokud problém přetrvává, požádejte o pomoc nejbližší servisní středisko ASUS.

#### **5. Proč nelze notebook probudit z režimu spánku nebo hibernace?**

- Pro obnovu do posledního funkčního stavu je třeba stisknout vypínač.
- Baterie systému je pravděpodobně zcela vybitá. Připojte napájecí adaptér k notebooku a k elektrické zásuvce a stiskněte vypínač.





## ***Přílohy***

## Informace o mechanice DVD-ROM

Jednotka DVD-ROM umožňuje přehrávání a vypalování CD a DVD. Filmy na DVD můžete přehrávat po zakoupení volitelného softwaru.

---

**POZNÁMKA:** Jednotka DVD-ROM je k dispozici u vybraných modelů.

---

## Informace o místním přehrávání

Přehrávání filmů na DVD vyžaduje dekódování videa ve formátu MPEG2, zvuku ve formátu AC3 a obsahu chráněného CSS. CSS (občas označovaný jako hlídač kopírování) je pojmenování schématu pro ochranu obsahu přijatého ve filmovém průmyslu, aby se vyšlo vstříc ochraně proti nelegální duplikaci obsahu.

Přestože existuje mnoho pravidel pro licencování CSS, nejdůležitějším z nich je omezení přehrávání regionálně přizpůsobeného obsahu. Aby bylo možné sjednotit vydávání filmů podle zeměpisných oblastí, filmové tituly se na DVD vydávají vždy podle oblastí definovaných níže v úseku „Definování regionů“. Zákony na ochranu autorských práv vyžadují omezení všech filmů na DVD vždy pro určitý region (obvykle jsou kódovány podle prodejního regionu). Zatímco obsah na DVD může být vydán pro více regionů současně, pravidla tvorby CSS vyžadují, aby byl každý systém pro přehrávání obsahu s kódováním CSS schopný pracovat s kódováním pouze pro jeden region.

---

**DŮLEŽITÉ!** V softwarovém prohlížeči DVD je možné pětkrát změnit nastavení regionu, poté bude přehrávat pouze takové filmy na DVD, jež se shodují s nastavením posledního regionu. U další změny kódu regionu bude třeba provést nové tovární nastavení, na něž se nevztahuje záruka. V případě nového továrního nastavení, hradí dodání a náklady na práci uživatele.

---

## Definování regionů

### Region 1

Kanada, USA a teritoria USA

### Region 2

Česká republika, Egypt, Finsko, Francie, Irák, Irán, Irsko, Island, Itálie, Japonsko, Jihoafrická republika, Maďarsko, Německo, Nizozemí, Norsko, Polsko, Portugalsko, Řecko, Saudská Arábie, Skotsko, Slovensko, Spojené království, státy bývalé Jugoslávie, státy v Zálivu, Sýrie, Španělsko, Švédsko, Švýcarsko, Turecko

### Region 3

Barma, Indonésie, Jižní Korea, Malajsie, Filipíny, Singapur, Tchaj-wan, Thajsko, Vietnam

### Region 4

Austrálie, Jižní Amerika, Karibská oblast (kromě teritorií USA), Nový Zéland, ostrovy Pacifiku, Střední Amerika

### Region 5

CIS, Indie, Pákistán, zbytek Afriky, Rusko, Severní Korea

### Region 6

Čína

## Informace řadiče Blu-ray ROM

Jednotka Blu-ray ROM umožňuje přehrávání videa ve vysokém rozlišení (HD) a také dalších formátů disků, například DVD a CD.

---

**POZNÁMKA:** Jednotka Blu-ray ROM je k dispozici u vybraných modelů.

---

### Vymezení regionu

#### Region A

země Severní, Střední a Jižní Ameriky a jejich teritoria; Tchajwan, Hong Kong, Macao, Japonsko, Korea (Jižní a Severní), jihovýchodní asijské země a jejich teritoria.

#### Region B

Evropské, africké a jihozápadní asijské země vč. jejich teritorií; Austrálie a Nový Zéland.

#### Region C

Země střední, jižní, západní Evropy vč. jejich teritorií; Čína a Mongolsko.

---

**POZNÁMKA:** Více informací naleznete na webových stránkách [www.blu-raydisc.com/en/Technical/FAQs/Blu-rayDiscforVideo.aspx](http://www.blu-raydisc.com/en/Technical/FAQs/Blu-rayDiscforVideo.aspx).

---

## Slučitelnost interního modemu

Tento notebook s interním modemem vyhovuje JATE (Japonsko), FCC (USA, Kanada, Korea, Tchaj-wan) a CTR21. Interní modem byl schválen podle rozhodnutí Rady 98/482/EC pro celoevropské jednoterminálové připojení k veřejné telefonní síti. Ale vzhledem k rozdílům mezi jednotlivými veřejnými telefonními sítěmi v různých zemích neposkytuje toto schválení bezpodmínečné ujištění úspěšné funkce na každém koncovém bodě veřejné telefonní sítě. V případě problémů byste měli nejprve kontaktovat vašeho dodavatele vybavení.

## Přehled

4. srpna 1998 bylo v Oficiálním zpravodaji EC zveřejněno rozhodnutí Rady Evropy o CTR 21. CTR 21 platí pro veškerá terminálová nehlasová zařízení s tónovým vytáčením, která se mají připojit k analogové veřejné telefonní síti.

CTR 21 (Společné technické předpisy) pro připojovací požadavky na připojení k analogové veřejné telefonní síti terminálových zařízení (kromě terminálových zařízení podporujících hlasovou telefonii), u kterých je síťové adresování, pokud je poskytováno, realizováno dvoutónovou vícefrekvenční signalizací.

## Prohlášení o síťové kompatibilitě

Prohlášení, které výrobce učiní k upozorněnému orgánu a dodavateli: „Toto prohlášení bude označovat síť, pro které je toto zařízení navrženo ke spolupráci, a všechny upozorněné sítě, se kterými může mít toto zařízení problémy spolupracovat.“

Prohlášení, které výrobce učiní k uživateli: „Toto prohlášení bude označovat síť, pro které je toto zařízení navrženo ke spolupráci, a všechny upozorněné sítě, se kterými může mít toto zařízení problémy spolupracovat. Výrobce rovněž připojí prohlášení, aby vyjasnil, kde síťová kompatibilita závisí na nastavení fyzické a softwarové vrstvy. Také poradí uživateli, aby kontaktoval dodavatele, pokud je žádoucí používat zařízení na jiné síti.“

Prozatím Upozorněný orgán CETECOM vydal několik celoevropských schválení pomocí CTR 21. Výsledkem jsou první evropské modemy, které nevyžadují zákonná schválení pro každý jednotlivý evropský stát.

## Nehlasové zařízení

Záznamníky a hlasité telefony mohou být takto schváleny, a také modemy, faxy, zařízení pro automatické vytáčení a poplašné systémy. Zařízení, u kterého je kvalita řeči po celé trase upravena nařízením (např. ruční telefony a v některých státech i bezdrátové telefony) jsou vyloučena.

## Tato tabulka ukazuje státy, které už používají normu CTR 21.

<b>Země</b>	<b>Aplikováno</b>	<b>Testuje se</b>
Rakousko <sup>1</sup>	Ano	Ne
Belgie	Ano	Ne
Česká republika	Ne	Nevztahuje se
Dánsko <sup>1</sup>	Ano	Ano
Finsko	Ano	Ne
Franci	Ano	Ne
Německo	Ano	Ne
Řecko	Ano	Ne
Maďarsko	Ne	Nevztahuje se
Island	Ano	Ne
Irsko	Ano	Ne
Itálie	Nerozhodnuto	Nerozhodnuto
Izrael	Ne	Ne
Lichtenštejnsko	Ano	Ne
Lucembursko	Ano	Ne
Nizozemsko <sup>1</sup>	Ano	Ano
Norsko	Ano	Ne
Polsko	Ne	Nevztahuje se
Portugalsko	Ne	Nevztahuje se
Španělsko	Ne	Nevztahuje se
Švédsko	Ano	Ne
Švýcarsko	Ano	Ne
Velká Británie	Ano	Ne

Tyto informace byly zkopírovány z CETECOM a dodáváme je bez záruky. Aktualizace této tabulky najdete na adrese [http://www.cetecom.de/technologies/ctr\\_21.html](http://www.cetecom.de/technologies/ctr_21.html).

1 Národní požadavky se uplatní jen pokud může zařízení používat pulsní vytáčení (výrobci mohou v uživatelském návodu uvést, že zařízení má podporovat jen tónové vytáčení DTMF, a další testy by pak byly zbytečné).

V Nizozemí jsou nutné další testy pro sériové připojení a identifikaci volajícího.

## Prohlášení Federální komise pro komunikaci

Toto zařízení je v souladu s pravidly FCC, část 15. Pro provoz musí splňovat tyto dvě podmínky:

- Zařízení nesmí být zdrojem škodlivého rušení.
- Zařízení musí být schopno akceptovat jakékoli rušení, včetně takového, které může způsobit nežádoucí činnost.

Toto zařízení bylo testováno a bylo zjištěno, že odpovídá omezením pro digitální zařízení třídy B podle části 15 předpisů Federální komise pro komunikaci (FCC). Tato omezení jsou stanovena tak, aby poskytovala odpovídající ochranu před škodlivým rušením v případě, že je zařízení používáno v obydlené oblasti. Toto zařízení generuje, používá a může vyzařovat energii rádiových frekvencí a pokud není nainstalováno a používáno v souladu s návodem k obsluze, může způsobovat rušivou interferenci rádiových komunikací. Přesto však není zaručeno, že k rušení na určitých místech nedojde. Pokud je při vypnutí a zapnutí evidentní, že zařízení způsobuje nežádoucí rušení příjmu rozhlasového nebo televizního vysílání, doporučujeme uživateli, aby se pokusil toto rušení odstranit některým z následujících opatření:

- Přesměrovat nebo přemístit přijímací anténu.
- Zvětšit vzdálenost mezi daným zařízením a přijímačem.

- Připojit dané zařízení do zásuvky na jiném obvodu, než do kterého je zapojen přijímač.
- Obrátit se s žádostí o pomoc na prodejce nebo radio/TV technika.

---

**VAROVÁNÍ!** V souladu s požadavky FCC ohledně emisních limitů a rovněž jako prevence proti nežádoucímu rušení příjmu rádiového nebo televizního signálu je užití stíněného napájecího kabelu povinné. Je povoleno používat pouze dodaný napájecí kabel. Při připojení vstupních a výstupních zařízení se používají pouze stíněné kabely. Upozorňujeme na skutečnost, že změny a modifikace, jež nebyly výslovně schváleny stranou zodpovídající za shodu, mohou vést ke ztrátě vašeho oprávnění k používání tohoto zařízení.

---

(Přetištěno ze Sbírky federálních směrnic #47, část 15.193, 1993. Washington DC: Kancelář Federálního registru, Administrace národních archivů a záznamů, Tisková kancelář vlády USA.)

## Prohlášení FCC o nebezpečí vystavení rádiovým frekvencím (RF)

---

**VAROVÁNÍ!** Změny a modifikace, jež nebyly výslovně schváleny stranou zodpovídající za shodu, mohou vést ke ztrátě oprávnění uživatele k používání tohoto zařízení.

---

Toto zařízení vyhovuje limitům FCC pro vystavení vyzářování stanoveným pro neřízené prostředí. Abyste vyhověli požadavkům FCC pro vystavení rádiovým frekvencím, vyhněte se přímému kontaktu s vysílací anténou během přenosu dat. Koncoví uživatelé musejí dodržovat specifické provozní pokyny, aby vyhověli požadavkům pro vystavení rádiovým frekvencím.

## Bezdrátový provozní kanál pro různé domény

Severní Amerika	2.412-2.462 GHz	Kanál 01 až 11
Japonsko	2.412-2.484 GHz	Kanál 01 až 14
Evropa ETSI	2.412-2.472 GHz	Kanál 01 až 13



## Poznámky k bezpečnosti UL

U telekomunikačních zařízení (telefony) UL 1459 požaduje, aby bylo zařízení elektricky propojeno s telekomunikační sítí s uzemněným provozním napětím, jež ve špičce nepřesahuje 200 V a v kombinaci špička - špička 300 V a 1 V rms a aby bylo instalováno nebo používáno v souladu s Národním předpisem o elektrickém proudu (NFPA 70).

Při používání modemu spolu s notebookem je vždy nutné dbát na základní bezpečnostní opatření, aby se snížilo nebezpečí požáru, elektrického šoku a zranění osob; k opatřením patří:

- Nepoužívejte notebook v blízkosti vody, např. blízko vany, umyvadla, dřezu nebo nádoby na prádlo, ve vlhkém suterénu nebo poblíž bazénu.
- Nepoužívejte notebook během bouřky s elektrickými výboji. Existuje nebezpečí elektrického šoku z osvětlení.
- Nepoužívejte notebook poblíž oblasti s unikajícím plynem.

Jako zdroje napájení výrobku požaduje UL 1642 používat krycí primární (jednorázové) a sekundární (nabíjecí) lithiové baterie. Tyto baterie obsahují kovové lithium nebo lithiovou příměs nebo lithiové ionty a mohou být tvořeny buď jednou, dvěma nebo více elektrochemickými buňkami, které jsou propojeny sériově, paralelně, nebo oběma způsoby a převádějí chemickou energii na energii elektrickou pomocí nevratné nebo vratné chemické reakce.

- Neodhazujte bateriovou sadu notebooku do ohně, může dojít k explozi. S žádostí o informace o zvláštním odstranění baterií se obraťte na místní správní orgány, sníží se tím riziko úrazu osob způsobené požárem nebo explozí.
- Nepoužívejte napájecí adaptéry nebo baterie jiných zařízení, sníží se tím riziko úrazu osob způsobené požárem nebo explozí. Používejte pouze napájecí adaptéry schválené UL nebo baterie dodané výrobcem, resp. autorizovaným prodejcem.

## Požadavek na elektrickou bezpečnost

U výrobků s hodnotou elektrického proudu od 6 A a hmotností vyšší než 3 kg je nutné používat schválené napájecí kabely větší nebo rovné: H05VV-F, 3 G, 0,75 mm<sup>2</sup> nebo H05VV-F, 2 G, 0,75mm<sup>2</sup>.

## Poznámky k TV tuneru

Poznámka pro technika provádějícího instalaci systému CATV - Kabelová přípojka musí být uzemněná (ukostřená) v souladu s částí ANSI/NFPA 70 směrnice NEC (National Electrical Code), konkrétně s Oddílem 820.93, Uzemnění vnějšího vodivého stínění koaxiálního kabelu – instalace musí obsahovat připojení stínění koaxiálního kabelu k uzemnění na vstupu do budovy.

## REACH

V rámci shody s regulační platformou REACH (Registration, Evaluation, Authorisation, and Restriction of Chemicals (registrace, hodnocení, povolování a omezování chemických látek)) byl zveřejněn seznam chemických látek přítomných v našich produktech na webu ASUS REACH na adrese <http://csr.asus.com/english/REACH.htm>.

## Poznámka k výrobkům Macrovision Corporation

Tento výrobek je vybaven technologií chráněnou autorským právem, která je zabezpečena právním nárokem na určité patenty zapsané v USA a další práva spojená s duševním vlastnictvím vlastněná korporací Macrovision a dalšími. K používání této technologie chráněné autorským právem je nutný souhlas korporace Macrovision a ten je určen pouze pro domácí použití a jiná použití s limitovaným počtem opakování, pakliže *korporace Macrovision nevydala jiné povolení*. Zpětné inženýrství nebo demontování je zakázáno.

## Prevence ztráty sluchu

V zájmu předcházení ztrátě sluchu neposlouchejte dlouhodobě při vysoké hlasitosti.



## Severská opatření pro lithium (pro baterie lithium-ion)

CAUTION! Danger of explosion if battery is incorrectly replaced. Replace only with the same or equivalent type recommended by the manufacturer. Dispose of used batteries according to the manufacturer's instructions. (English)

ATTENZIONE! Rischio di esplosione della batteria se sostituita in modo errato. Sostituire la batteria con un una di tipo uguale o equivalente consigliata dalla fabbrica. Non disperdere le batterie nell'ambiente. (Italian)

VORSICHT! Explosionsgefahr bei unsachgemäßen Austausch der Batterie. Ersatz nur durch denselben oder einem vom Hersteller empfohlenem ähnlichen Typ. Entsorgung gebrauchter Batterien nach Angaben des Herstellers. (German)

ADVARSEL! Lithiumbatteri - Eksplosionsfare ved fejlagtig håndtering. Udskiftning må kun ske med batteri af samme fabrikat og type. Levér det brugte batteri tilbage til leverandøren. (Danish)

WARNING! Explosionsfara vid felaktigt batteribyte. Använd samma batterityp eller en ekvivalent typ som rekommenderas av apparattillverkaren. Kassera använt batteri enligt fabrikantens instruktion. (Swedish)

VAROITUS! Paristo voi räjähtää, jos se on virheellisesti asennettu. Vaihda paristo ainoastaan laitevalmistajan suosittellemaan tyyppiin. Hävitä käytetty paristo valmistagan ohjeiden mukaisesti. (Finnish)

ATTENTION! Danger d'explosion si la batterie n'est pas correctement remplacée. Remplacer uniquement avec une batterie de type semblable ou équivalent, recommandée par le fabricant. Jeter les batteries usagées conformément aux instructions du fabricant. (French)

ADVARSEL! Eksplosjonsfare ved feilaktig skifte av batteri. Benytt samme batteritype eller en tilsvarende type anbefalt av apparatfabrikanten. Brukte batterier kasseres i henhold til fabrikantens instruksjoner. (Norwegian)

標準品以外の使用は、危険の元になります。交換品を使用する場合、製造者に指定されるものを使って下さい。製造者の指示に従って処理して下さい。(Japanese)

ВНИМАНИЕ! При замене аккумулятора на аккумулятор иного типа возможно его возгорание. Утилизируйте аккумулятор в соответствии с инструкциями производителя. (Russian)

# Schválení CTR 21 (pro notebook s integrovaným modemem)

## Danish

»Udstyret er i henhold til Rådets beslutning 98/482/EF EU-godkendt til at blive opkoblet på de offentlige telefonnet som enkeltforbundet terminal. På grund af forskelle mellem de offentlige telefonnet i de forskellige lande giver godkendelsen dog ikke i sig selv ubetinget garanti for, at udstyret kan fungere korrekt på samtlige nettermineringspunkter på de offentlige telefonnet.

I tilfælde af problemer bør De i første omgang henvende Dem til leverandøren af udstyret.»

## Dutch

„Dit apparaat is goedgekeurd volgens Beschikking 98/482/EG van de Raad voor de pan-Europese aansluiting van enkelvoudige eindapparatuur op het openbare geschakelde telefoonnetwerk (PSTN). Gezien de verschillen tussen de individuele PSTN's in de verschillende landen, biedt deze goedkeuring op zichzelf geen onvoorwaardelijke garantie voor een succesvolle werking op elk PSTN-netwerkaansluitpunt.

Neem bij problemen in eerste instantie contact op met de leverancier van het apparaat.”

## English

“The equipment has been approved in accordance with Council Decision 98/482/EC for pan-European single terminal connection to the public switched telephone network (PSTN). However, due to differences between the individual PSTNs provided in different countries, the approval does not, of itself, give an unconditional assurance of successful operation on every PSTN network termination point.

In the event of problems, you should contact your equipment supplier in the first instance.”

## Finnish

”Tämä laite on hyväksytty neuvoston päätöksen 98/482/EY mukaisesti liitettäväksi yksittäisenä laitteena yleiseen kytkentäiseen puhelinverkkoon (PSTN) EU:n jäsenvaltioissa. Eri maiden yleisten kytkentäisten puhelinverkkojen välillä on kuitenkin eroja, joten hyväksyntä ei sellaisenaan takaa häiriötöntä toimintaa kaikkien yleisten kytkentäisten puhelinverkkojen liityntäpisteissä.

Ongelmien ilmetessä ottakaa viipymättä yhteyttä laitteen toimittajaan.”

## French

«Cet équipement a reçu l'agrément, conformément à la décision 98/482/CE du Conseil, concernant la connexion paneuropéenne de terminal unique aux réseaux téléphoniques publics commutés (RTPC). Toutefois, comme il existe des différences d'un pays à l'autre entre les RTPC, l'agrément en soi ne constitue pas une garantie absolue de fonctionnement optimal à chaque point de terminaison du réseau RTPC.

En cas de problème, vous devez contacter en premier lieu votre fournisseur.»

## German

„Dieses Gerät wurde gemäß der Entscheidung 98/482/EG des Rates europaweit zur Anschaltung als einzelne Endeinrichtung an das öffentliche Fernsprechnetz zugelassen. Aufgrund der zwischen den öffentlichen Fernsprechnetzen verschiedener Staaten bestehenden Unterschiede stellt diese Zulassung an sich jedoch keine unbedingte Gewähr für einen erfolgreichen Betrieb des Geräts an jedem Netzabschlußpunkt dar.

Falls beim Betrieb Probleme auftreten, sollten Sie sich zunächst an ihren Fachhändler wenden.“

## Greek

«Ο εξοπλισμός έχει εγκριθεί για πανευρωπαϊκή σύνδεση μεμονωμένου τερματικού με το δημόσιο τηλεφωνικό δίκτυο μεταγωγής (PSTN), σύμφωνα με την απόφαση 98/482/ΕΚ του Συμβουλίου· ωστόσο, επειδή υπάρχουν διαφορές μεταξύ των επιμέρους PSTN που παρέχονται σε διάφορες χώρες, η έγκριση δεν παρέχει απ' αυτής ανεπιφύλακτη εξασφάλιση επιτυχούς λειτουργίας σε κάθε σημείο απόληξης του δικτύου PSTN.

Εάν ανακύψουν προβλήματα, θα πρέπει κατ' αρχάς να απευθύνεστε στον προμηθευτή του εξοπλισμού σας.»

## Italian

«La presente apparecchiatura terminale è stata approvata in conformità della decisione 98/482/CE del Consiglio per la connessione paneuropea come terminale singolo ad una rete analogica PSTN. A causa delle differenze tra le reti dei differenti paesi, l'approvazione non garantisce però di per sé il funzionamento corretto in tutti i punti di terminazione di rete PSTN.

In caso di problemi contattare in primo luogo il fornitore del prodotto.»

## Portuguese

«Este equipamento foi aprovado para ligação pan-europeia de um único terminal à rede telefónica pública comutada (RTPC) nos termos da Decisão 98/482/CE. No entanto, devido às diferenças existentes entre as RTPC dos diversos países, a aprovação não garante incondicionalmente, por si só, um funcionamento correcto em todos os pontos terminais da rede da RTPC.

Em caso de problemas, deve entrar-se em contacto, em primeiro lugar, com o fornecedor do equipamento.»

## Spanish

«Este equipo ha sido homologado de conformidad con la Decisión 98/482/CE del Consejo para la conexión paneuropea de un terminal simple a la red telefónica pública conmutada (RTPC). No obstante, a la vista de las diferencias que existen entre las RTPC que se ofrecen en diferentes países, la homologación no constituye por sí sola una garantía incondicional de funcionamiento satisfactorio en todos los puntos de terminación de la red de una RTPC.

En caso de surgir algún problema, procede ponerse en contacto en primer lugar con el proveedor del equipo.»

## Swedish

”Utrustningen har godkänts i enlighet med rådets beslut 98/482/EG för alleuropeisk anslutning som enskild terminal till det allmänt tillgängliga kopplade telenätet (PSTN). På grund av de skillnader som finns mellan telenätet i olika länder utgör godkännandet emellertid inte i sig självt en absolut garanti för att utrustningen kommer att fungera tillfredsställande vid varje telenätsanslutningspunkt.

Om problem uppstår bör ni i första hand kontakta leverantören av utrustningen.”

## Splnění globálních ekologických předpisů a prohlášení

Společnost ASUS se řídí principy ekologického návrhu a výroby produktů a zajišťuje splnění globálních ekologických předpisů ve všech fázích životního cyklu produktů ASUS. Společnost ASUS kromě toho také zveřejňuje relevantní informace v souladu s požadavky předpisů.

Více se o povinně zveřejňovaných informacích dozvíte na <http://csr.asus.com/english/Compliance.htm> ASUS plní tyto požadavky:

### **Prohlášení o materiálech dle japonské normy JIS-C-0950**

### **Evropské předpisy REACH SVHC**

### **Korejské předpisy RoHS**

## Informace o povlaku

---

**DŮLEŽITÉ!** K zajištění elektrického oddělení a udržení elektrické bezpečnosti je na povrch nanesen podvlak, který izoluje tělo notebooku, kromě stran, kde se nacházejí vstupně výstupní porty.

---

## Recyklace ASUS / Služby zpětného odběru

ASUS provozuje program recyklace a zpětného odběru založené na naší snaze maximálně chránit životní prostředí. Věříme, že má smysl nabízet řešení umožňující zodpovědnou recyklaci našich produktů, baterií, dalších součástí a obalových materiálů.

Podrobné informace o recyklaci v různých regionech najdete na <http://csr.asus.com/english/Takeback.htm>.

## Zjednodušené prohlášení o shodě EU

Společnost ASUSTek Computer Inc. tímto prohlašuje, že toto zařízení splňuje základní požadavky a další příslušná ustanovení směrnice 2014/53/ EU. Plné znění prohlášení o shodě EU je k dispozici na adrese <https://www.asus.com/support/>.

V zemích uvedených v tabulce je provoz sítě Wi-Fi ve frekvenčním rozsahu 5 150 - 5 350 MHz povolen pouze ve vnitřních prostorech:

AT	BE	BG	CZ	DK	EE	FR
DE	IS	IE	IT	EL	ES	CY
LV	LI	LT	LU	HU	MT	NL
NO	PL	PT	RO	SI	SK	TR
FI	SE	CH	UK	HR		

