

HUG14561

Átdolgozott kiadás 2-es verziója / Augusztus 2018



REPUBLIC OF  
GAMERS

# G SERIES

GAMING NOTEBOOK PC



ASUS

## Szerzői jogi információk

Az ASUSTeK COMPUTER INC. („ASUS”) előzetes írásos engedélye nélkül ennek a kiadványnak, illetve a benne leírt termékeknek vagy szoftvernek, semmilyen részletét nem szabad sokszorosítani, továbbítani, átírni, adatfeldolgozó rendszerben tárolni, bármilyen nyelvre lefordítani, legyen az bármilyen formában vagy eszközzel, kivéve a vásárlói dokumentációt tartalékmásolat készítése céljából.

AZ ASUS A KÉZIKÖNYVET „ÖNMAGÁBAN” BOCSÁTJA RENDELKEZÉSRE, BÁRMILYEN KIFEJEZETT VAGY BELEÉRTETT JÓTÁLLÁS NÉLKÜL, TARTALMAZVA, DE NEM KORLÁTOZÓDVA PUSZTÁN AZ ELADHATÓSÁGBAN LÉVŐ JÓTÁLLÁSRA, ILLETVE MEGHATÁROZOTT CÉLRA VALÓ ALKALMASSÁGRA. AZ ASUS, ILLETVE ANNAK IGAZGATÓI, TISZTSÉGVISELŐI, ALKALMAZOTTAI VAGY MEGBÍZOTTAI SEMMILYEN ESETBEN NEM TARTOZNAK FELELŐSSÉGGEL SEMMILYEN OLYAN KÖZVETLEN, KÖZVETETT, ESETI, KÜLÖNLEGES VAGY KÖVETKEZMÉNYES KÁRÉRT, SEM KÁRTÉRÍTÉSSEL AZ ELMARADT NYERESÉG, ELMARADT BEVÉTEL, ADATVESZTÉS VAGY ÜZEMKIESÉS OKOZTA OLYAN KÁRÉRT, AMELY A JELEN KÉZIKÖNYV VAGY TERMÉK HIBÁJÁBÓL ERED, MÉG AKKOR IS, HA AZ ASUS-T TÁJÉKOZTATTÁK ENNEK LEHETŐSÉGÉRŐL.

A jelen kézikönyvben szereplő termékek és cégnevek az adott cégek bejegyzett védjegyei vagy szerzői tulajdona lehetnek vagy sem, és használatuk kizárólag azonosítás vagy magyarázat céljából történik a tulajdonos javára, mindenemű jogsértés szándéka nélkül.

A JELEN KÉZIKÖNYVBEN SZEREPLŐ MŰSZAKI ADATOKAT ÉS INFORMÁCIÓT KIZÁRÓLAG TÁJÉKOZTATÁS CÉLJÁBÓL BIZTOSÍTUNK, ÉS ELŐZETES BEJELENTÉS NÉLKÜL, BÁRMIKOR MEGVÁLTOZHATNAK. NEM ÉRTELMEZHETŐK TOVÁBBÁ AZ ASUS ELKÖTELEZETTSÉGÉNEK. AZ ASUS NEM VÁLLAL SEMMINEMŰ FELELŐSSÉGET A KÉZIKÖNYVBEN ELŐFORDULÓ HIBÁKÉRT VAGY PONTATLAN INFORMÁCIÓKÉRT, A BENNE LEÍRT TERMÉKEKET ÉS SZOFTVERT IS BELEÉRTVE.

Copyright © 2018 ASUSTeK COMPUTER INC. Minden jog fenntartva!

## A kötelezettség korlátozása

Olyan körülmények is előállhatnak, ahol az ASUS részéről történő mulasztás vagy más felelősség miatt, Ön jogosulttá válik kártérítésre az ASUS-tól. Minden ilyen esetben – függetlenül a jogalaptól, amely alapján Ön kártérítésre jogosult az ASUS-tól –, az ASUS nem vállal felelősséget a testi sérüléseken (a halált is beleértve) és az ingatlanban, illetve személyes ingóságokban bekövetkezett károkon kívül, illetve bármilyen tényleges és közvetlen károkért, amelyek a jelen Garancia nyilatkozat szerinti jogi feladatok elvégzésének elmulasztásából vagy sikertelen végrehajtásából erednek, az egyes termékek szerződés szerinti listaára erejéig.

Az ASUS kizárólag a jelen Garancia nyilatkozat szerinti szerződés, vagyoni kártérítés vagy jogsértés alapján köteles Önt kártalanítani veszteségeikért, kárért vagy kárigényért.

Ez a korlátozás az ASUS szállítóira és forgalmazójára is érvényes. Ez a maximális érték, amelynek tekintetében az ASUS, szállítói és az Ön forgalmazója kollektívan felelősek.

AZ ASUS SEMMILYEN KÖRÜLMÉNYEK KÖZÖTT NEM TARTOZIK FELELŐSSÉGGEL A KÖVETKEZŐKÉRT: (1) HARMADIK FÉL KÁRIGÉNYÉERT ÖNNEL SZEMBEN; (2) AZ ÖN NYILVÁNTARTÁSAI VAGY ADATAI MEGSEMMSÜLÉSÉÉRT VAGY KÁROSODÁSÁÉRT, VAGY (3) KÜLÖNLEGES, ESETI VAGY KÖZVETETT KÁRÉRT, ILLETVE KÖVETKEZMÉNYES GAZDASÁGI KÁROKÉRT (AZ ELMARADT NYERESÉGET VAGY MEGTAKARÍTÁST IS BELEÉRTVE), AKKOR IS HA AZ ASUS-T, A SZÁLLÍTÓIT VAGY AZ ÖN FORGALMAZÓJÁT TÁJÉKOZTATTÁK A LEHETŐSÉGÜKRŐL.

## Szerviz és támogatás

Látogassa meg a több nyelven elérhető weboldalunkat: <https://www.asus.com/support/>

# Tartalomjegyzék

A kézikönyvről .....	7
A kézikönyvben felhasznált konvenciók.....	8
Ikonok.....	8
Tipográfia.....	8
Biztonsági óvintézkedések.....	9
A Notebook PC használata.....	9
A Notebook PC gondozása.....	10
Megfelelő selejtezés .....	11

## 1. fejezet: A hardver üzembe helyezése

Ismerkedés a notebookkal .....	14
Felülnézet.....	14
Alsó rész.....	20
Jobb oldal.....	22
Bal oldal.....	23

## 2. fejezet: A Notebook PC használata

Első lépések .....	26
Töltse fel a Notebook PC-t.....	26
Emelje fel a kijelzőpanel kinyitásához.....	28
Nyomja meg a Start gombot.....	28
Az érintőpad használata .....	29
A billentyűzet használata.....	36
Funkciógombok.....	36
Windows® 10 billentyűk .....	38
Numerikus billentyűzet.....	39
A Notebook PC karbantartása.....	40
Az alsó fedél eltávolítása tisztítás céljából.....	40

### **3. fejezet: Munka Windows® 10 rendszerrel**

Üzembe helyezés.....	46
Start menü .....	47
Windows® alkalmazások .....	49
Munka Windows® alkalmazásokkal.....	50
Windows® alkalmazások testreszabása .....	50
Feladatnézet.....	53
Snap szolgáltatás.....	54
Snap aktív pontok .....	54
Műveletközpont.....	56
Egyéb billentyűparancsok.....	57
Csatlakozás vezeték nélküli hálózatokhoz .....	59
Wi-Fi.....	59
Bluetooth .....	60
Repülőgép mód .....	61
A Notebook PC kikapcsolása.....	62
A Notebook PC alvó állapotba helyezése .....	63

### **4. fejezet: Bekapcsolási Öntesztelés (POST)**

A Bekapcsolási Öntesztelés (POST).....	66
A POST használata a BIOS eléréséhez és a hibaelhárításhoz .....	66
BIOS .....	66
A BIOS elérése.....	66
BIOS beállítások.....	67
A rendszer visszaállítása.....	74
Helyreállítási opció engedélyezése.....	75

## Tanácsok és GYIK

Hasznos tanácsok a Notebook PC-hez.....	78
Hardver GYIK .....	79
Szoftveres GYIK.....	82

## Függelékek

DVD-ROM meghajtó információ.....	86
Blu-ray ROM meghajtó információ.....	88
A beépített modem megfelelősége.....	88
Általános áttekintés .....	89
Nyilatkozat a hálózati kompatibilitással kapcsolatban .....	89
Nem hangberendezések .....	89
A Federal Communications Commission nyilatkozata .....	91
FCC rádiófrekvenciás sugárzásterhelési nyilatkozat .....	92
Vezeték nélküli működési csatorna különböző területeken .....	92
UL biztonsági tudnivalók.....	93
Követelmény a tápellátás biztonságával kapcsolatban.....	94
TV-Tunerre vonatkozó felhívás (csak bizonyos modelleken) .....	94
REACH.....	94
Macrovision Corporation termékkel kapcsolatos megjegyzés.....	94
Halláskárosodás megelőzése .....	94
Skandináv országokra vonatkozó figyelmeztetések a lítiummal kapcsolatban (lítium-ion akkumulátorokra vonatkozóan) .....	95
CTR 21 jóváhagyás (beépített modemmel rendelkező PC noteszgéphez) .....	96

Megfelelés a globális környezetvédelmi szabályozásoknak, és az erre vonatkozó nyilatkozat .....	98
Bevonattal kapcsolatos figyelmeztetés .....	98
ASUS újrahaznosítási program / Visszavételi szolgáltatás .....	98
Egyszerűsített EU megfelelési nyilatkozat.....	99

# A kézikönyvről

A kézikönyv tájékoztatást nyújt a Notebook PC hardver- és szoftverjellemzőiről, a következő fejezetekbe szervezve:

## **1. fejezet: A hardver üzembe helyezése**

Ez a fejezet a Notebook PC hardverkomponenseit írja le.

## **2. fejezet: A Notebook PC használata**

Ez a fejezet elmagyarázza, hogyan használja a Notebook PC különféle részeit.

## **3. fejezet: Munka Windows® 10 rendszerrel**

Ez a fejezet a Windows® 10 rendszernek a Notebook PC-n történő használatáról kínál áttekintést.

## **4. fejezet: Bekapcsolási Öntesztelés (POST)**

Ez a fejezet elmagyarázza, hogyan használja POST funkciót a Notebook PC beállításainak módosításához.

## **Tanácsok és GYIK**

Ez a fejezet tanácsokat, illetve hardverrel valamint szoftverrel kapcsolatos GYIK-ről ad tájékozódást, amire a Notebook PC karbantartása és egyszerűbb problémáinak megoldása során hivatkozhat.

## **Függelékek**

Ez a szakasz felhívásokat és biztonsági nyilatkozatokat tartalmaz a Notebook PC-vel kapcsolatosan.

## A kézikönyvben felhasznált konvenciók

Ebben a kézikönyvben a fontos információk kiemeléséhez az üzenetek a következőképpen jelennek meg:

---

**FONTOS!** Ez az üzenet létfontosságú információt tartalmaz, amelyet a feladat végrehajtásához kötelezően be kell tartani.

---

---

**MEGJEGYZÉS:** Ez az üzenet kiegészítő információt és tippeket tartalmaz, amelyek segítséget nyújtanak a feladatok végrehajtásához.

---

---

**FIGYELEM!** Ez az üzenet fontos információt tartalmaz, amelyet be kell tartani a biztonság érdekében, miközben bizonyos feladatokat végeznek el, nehogy megsérüljenek a Notebook PC adatai és részegységei.

---

## Ikonok

Az alábbi ikonok azt jelzik, hogy mely eszköz használható feladatok vagy eljárások során a végzéséhez a Notebook PC-n.



= Használja az érintőpadot.



= Használja a billentyűzetet.

## Tipográfia

**Félkövér** = Kötelezően kijelölendő menüt vagy elemet jelöl.

*Dőlt* = Ez a hivatkozásként használható fejezeteket mutatja a kézikönyvben.



# Biztonsági óvintézkedések

## A Notebook PC használata



Ez a Notebook PC kizárólag 5°C (41°F) és 35°C (95°F) közötti hőmérsékleten használható.



Tekintse meg a Notebook PC alján lévő besorolási címkét és győződjön meg arról, hogy a hálózati adapter megfelel az értékeknek.



Ne hagyja a Notebook PC-t az ölében vagy bármely testrészén, hogy elkerülje a forró készülék miatti kényelmetlenséget vagy sérülést.



Ne használjon sérült tápkábelt, kiegészítőt vagy más perifériát a Notebook PC-vel.



Ne szállítsa vagy fedje le a Notebook PC-t BEKAPCSOLT állapotban olyan anyagokkal, amelyek akadályozzák a szellőzést.



Ne tegye a Notebook PC-t labilis vagy egyenetlen munkafelületre.



A Notebook PC-t át bocsáthatja a repülőtéri átvilágító berendezéseken (futószalagra helyezve), azonban ne tegye ki kézi és egyéb mágneses detektoroknak.



Vegye fel a kapcsolatot légitársaságával az igénybe vehető fedélzeti szolgáltatásokat, illetve a Notebook PC repülés közben történő használatával kapcsolatos korlátozásokat illetően.

## A Notebook PC gondozása



A Notebook PC tisztítása előtt húzza ki a hálózati tápkábelt és vegye ki az akkumulátor egységet (ha tartalmaz ilyet). Törölje le súrolószert nem tartalmazó tisztítószerszel és néhány csepp meleg vízzel megnedvesített, tiszta cellulózszivaccsal vagy szarvasbőrrel. A felesleges nedvességet száraz kendővel törölje le a Notebook PC felületéről.



Ne használjon erős oldószert, mint például hígítót, benzint vagy egyéb vegyszert a Notebook PC felületén vagy annak közelében.



Ne tegyen tárgyakat a Notebook PC tetejére.



Ne tegye ki a Notebook PC-t erős mágneses vagy elektromos mezőknek.



Ne tegye ki a Notebook PC-t folyadéknak, esőnek vagy nedvességnek, vagy ne használja azok közelében.



Ne tegye ki a Notebook PC-t poros környezetnek.



Ne használja a Notebook PC-t, ha gázszivárgás van a közelben.

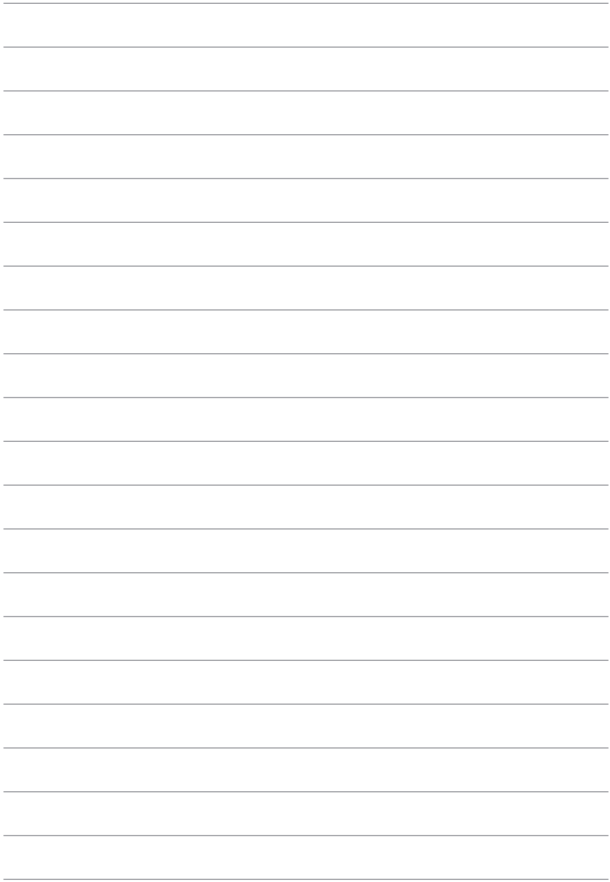
## Megfelelő selejtezés



NE dobja ki a Notebook PC-t a háztartási szeméttel. Ezt a terméket az alkatrészek újrahasználatára és újrahasznosítás céljából készült. Az áthúzott kerekű szeméttárolót ábrázoló jelzéssel ellátott terméket (elektromos és elektronikus berendezéseket, valamint a higanytartalmú cellás elemet) nem szabad háztartási szemétként kezelni. Az elektronikus termékek elhelyezését illetően tájékozódjon a helyi hatóságoknál.



Ne dobja ki az akkumulátort a háztartási hulladékkal együtt. Az áthúzott kerekű szeméttárolót ábrázoló jelzés azt jelenti, hogy az akkumulátort tilos a háztartási hulladékkal együtt leselejtezni.



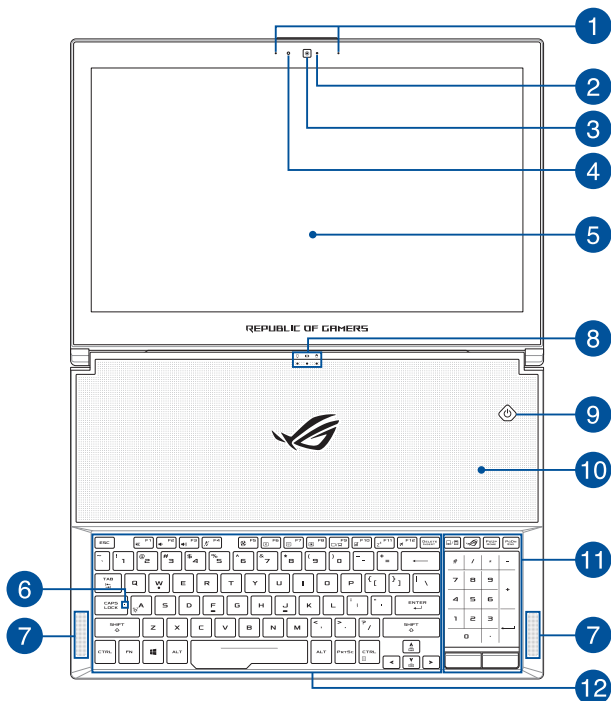
# **1. fejezet:**

## ***A hardver üzembe helyezése***

# Ismerkedés a notebookkal

## Felülnézet

**MEGJEGYZÉS:** A billentyűzet elrendezése országonként vagy térségenként eltérő lehet. A notebook típusától függően a notebook megjelenése is eltérő lehet.



- 1 Mikrofonrendszer**

A mikrofonrendszer visszhangkioltási, zajelnyomási és nyalábformálási funkciókat kínál a jobb beszédhang-felismerés és hangrögzítés érdekében.
- 2 Kamerajelző fény**

A kamera jelzőfénye világít, amikor a beépített kamera használatban van.
- 3 Kamera**

A beépített kamera képek, illetve videók készítését teszi lehetővé a notebookokon.
- 4 Környezeti megvilágítás érzékelője**

A környezeti megvilágítás érzékelője észleli a környezet megvilágításának mértékét. Segítségével a rendszer automatikusan képes állítani a kijelző fényerejét a környezeti megvilágításnak megfelelően.
- 5 Kijelzőpanel**

A nagy felbontású kijelzőpanel kiváló képet biztosít fotók, videók és egyéb multimédiaifájlok megtekintéséhez a notebookokon.

## 6 Caps Lock jelzőfénye

Ez a jelzőfény a Caps Lock funkció aktiválásakor gyullad ki. A Caps Lockkal csupa nagybetűvel (pl. A, B, C) gépelhet a notebook billentyűzetén.

## 7 Hangszórók

A beépített hangszórók közvetlenül játsszák le a notebook hangját. Az audioszolgáltatásokat szoftver vezérli.

## 8 Állapotjelzők

Az állapotjelzők segítenek megállapítani a notebook hardverének aktuális állapotát.



### Működésjelző fény

A működésjelző fény a notebook bekapcsolásakor gyullad ki, és lassan villog, ha a notebook alvó üzemmódban van.



### Kétszínű akkumulátortöltés-jelző fény

A kétszínű LED vizuálisan jelzi az akkumulátor töltési állapotát. A részleteket lásd az alábbi táblázatban:



Szín	Állapot
<b>Folyamatos zöld</b>	Az notebook áramforráshoz csatlakozik, tölti az akkumulátort, és az akkumulátor töltésszintje 95% és 100% között van.
<b>Folyamatos narancssárga</b>	Az notebook áramforráshoz csatlakozik, tölti az akkumulátort és az akkumulátor töltésszintje kevesebb, mint 95%.
<b>Villogó narancssárga</b>	A notebook akkumulátorról üzemel, és az akkumulátor töltésszintje kevesebb, mint 10%.
<b>Jelzőfények kikapcsolva</b>	A notebook akkumulátorról üzemel, és az akkumulátor töltésszintje 10% és 100% között van.



### **Meghajtóhasználat jelzőfénye**

A jelzőfény világít, amikor a notebook használja a belső adattároló meghajtókat.

**9**

### Főkapcsoló gomb

Nyomja meg a főkapcsoló gombot a notebook be- és kikapcsolásához. A főkapcsoló gombot a notebook alvó vagy hibernált módba helyezéséhez, illetve alvó vagy hibernált módból történő felébresztéséhez is használhatja.

Ha a notebook nem reagál, nyomja meg és tartsa lenyomva a főkapcsoló gombot legalább négy (4) másodpercig, amíg a notebook ki nem kapcsolódik.

**10**

### Szellőzőnyílások

Lehetővé teszik a hideg levegő beáramlását a notebookba, illetve a meleg levegő távozását.

---

#### FIGYELEM!

- Győződjön meg arról, hogy papír, könyv, ruházat, kábel vagy egyéb tárgy nem akadályozza a levegő áramlását a szellőzőnyílásokon. Ellenkező esetben a készülék túlhevülhet.
  - Használat közben a szellőzőnyílások felforrósodhatnak. Lehetőleg kerülje a tartós érintkezést ezzel a területtel.
  - Tartsa mindig szárazon a szellőzőnyílásokat. A víz vagy egyéb folyadékok a notebook meghibásodását okozhatják.
-

## 11 Érintőpad/Numerikus érintőbillentyűzet

Az érintőpad/numerikus érintőbillentyűzet lehetővé teszi a váltást az érintőpad és a numerikus érintőbillentyűzet között.

Az érintőpad a képernyőn történő navigáláshoz összetett mozdulatok használatát teszi lehetővé a magától értetődő felhasználói élmény érdekében. Hagyományos egér funkcióit is szimulálja.

---

**MEGJEGYZÉS:** További részletekért tekintse meg a kézikönyv *Az érintőpad használata* című részét.

---

A numerikus érintőbillentyűzet számok bevitelére használható.

---

**MEGJEGYZÉS:** További részletekért tekintse meg a kézikönyv *A numerikus billentyűzet használata* című részét.

---

## 12 Billentyűzet

A billentyűzet kényelmes lenyomási mélységű, teljes méretű QUERTZ billentyűket tartalmaz. Funkcióbillentyűkkel is rendelkezik, amelyek segítségével gyorsan elérheti a Windows®-t és vezérelheti a multimédiás funkciókat.

---

**MEGJEGYZÉS:** A billentyűzet típusonként és területenként eltérő lehet.

---

## Alsó rész

---

**MEGJEGYZÉS:** A típustól függően a készülék aljának megjelenése eltérő lehet.

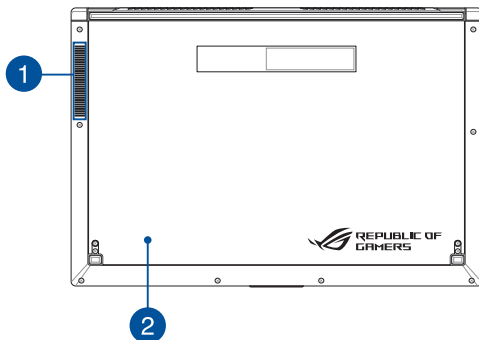
---

**FIGYELEM!** A notebook alja felmelegedhet, akár fel is forrósodhat a használat során vagy az akkumulátoregység töltése közben. Ha a notebookon dolgozik, ne tegye olyan felületre, amely elzárhatja a szellőzőnyílásokat.

---

### FONTOS!

- Az akkumulátor üzemideje a notebook használatától és műszaki adataitól függ. Az akkumulátoregységet nem lehet szétszerelni.
  - A maximális kompatibilitás és megbízhatóság érdekében kizárólag hivatalos forgalmazóktól vásároljon alkatrészeket. Vegye fel a kapcsolatot egy ASUS szervizközponttal vagy hivatalos forgalmazóval a termék javítása érdekében, illetve ha segítségre van szüksége a termék megfelelő szétszereléséhez vagy összeszereléséhez.
- 



## 1 Szellőzőnyílások

Lehetővé teszik a hideg levegő beáramlását a notebookba, illetve a meleg levegő távozását.

---

**FIGYELEM!** Győződjön meg arról, hogy papír, könyv, ruházat, kábel vagy egyéb tárgy nem akadályozza a levegő áramlását a szellőzőnyílásokon. Ellenkező esetben a készülék túlhevülhet.

---

## 2 Alsó fedél

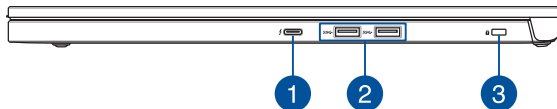
Ez a fedél védi a notebook fenntartott részeit.

---

**MEGJEGYZÉS:** Ha szükséges, tisztítás céljából kinyithatja az alsó fedelet. További részletekért tekintse meg a kézikönyv *A notebook karbantartása* című részét.

---

## Jobb oldal



### 1 USB 3.1-es, 2. generációs, Type-C™/Thunderbolt 3 kombinált port

Az USB 3.1-es (Universal Serial Bus 3.1), 2. generációs Type-C™ csatlakozóport akár 10 Gbit/s adatátviteli sebességet biztosít, és visszamenőleg kompatibilis az USB 2.0 szabvánnyal. Csatlakoztassa a Notebook PC-t egy DisplayPort, VGA, DVI vagy HDMI külső kijelzőhöz egy Thunderbolt 3 adapter segítségével, és tapasztalja meg a nagyfelbontású kijelző által nyújtott élményt az Intel® Thunderbolt™ technológián keresztül.

---

**MEGJEGYZÉS:** A port adatátviteli sebessége típusonként eltérhet.

---

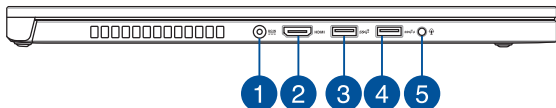
### 2 USB 3.1-es, 1. generációs port

Az USB 3.1-es (Universal Serial Bus 3.1), 1. generációs csatlakozóport akár 5 Gbit/s adatátviteli sebességet biztosít, és visszamenőleg kompatibilis az USB 2.0 szabvánnyal.

### 3 Biztonsági nyílás

A biztonsági nyílás lehetővé teszi a notebook rögzítését kompatibilis notebookbiztonsági termékek segítségével.

## Bal oldal



### 1 Tápbemeneti (DC) aljzat

Ehhez az aljzathoz csatlakoztassa a mellékelt tápadaptert az akkumulátoregység töltéséhez és a notebook árammal történő ellátásához.

---

**FIGYELEM!** A tápadapter a tartós használatból felforrósodhat. Ne takarja le az adaptert, és tartsa távol a testétől, ha az elektromos hálózathoz csatlakozik.

---

---

**FONTOS!** Kizárólag a mellékelt tápadaptert használja az akkumulátor töltéséhez és a notebook árammal történő ellátásához.

---


**2****HDMI-aljzat**

Ez az aljzat HDMI (High Definition Multimedia Interface) csatlakozó csatlakoztatására szolgál, és HDCP-kompatibilis a HD DVD, Blu-Ray és egyéb jogvédelemmel tartalmak lejátszásához.

**3****USB 3.1-es, 2. generációs port**

Az USB 3.1-es (Universal Serial Bus 3.1), 2. generációs csatlakozóport akár 10 Gbit/s adatátviteli sebességet biztosít, és visszamenőleg kompatibilis az USB 2.0 szabvánnyal.

**4****USB 3.1-es, 2. generációs port USB Charger+ funkcióval**

Az USB 3.1-es (Universal Serial Bus 3.1), 2. generációs csatlakozóport akár 10 Gbit/s adatátviteli sebességet biztosít, és visszamenőleg kompatibilis az USB 2.0 szabvánnyal. A  ikon a port USB Charger+ funkcióját jelképezi, ami lehetővé teszi a mobil eszközök gyors feltöltését.

**5****Fejhallgató-/headset-/mikrofon-jack aljzat**

Ez az aljzat aktív hangszórók vagy fejhallgató csatlakoztatásához való. Az aljzaton keresztül külső mikrofont vagy headsetet is csatlakoztathat.



## **2. fejezet:** ***A Notebook PC használata***

# Első lépések

## Töltse fel a Notebook PC-t

- Csatlakoztassa az AC hálózati tápkábelt az AC-DC hálózati adapterhez.
- Csatlakoztassa a DC tápkábel dugóját a Notebook PC tápfeszültség (DC) bemenetéhez.
- Csatlakoztassa a tápfeszültség adaptert egy 100V-240V hálózati aljzatba.

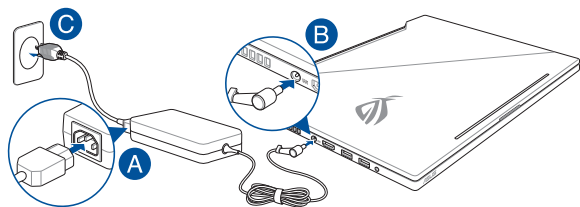


Töltse a Notebook PC-t **3 órán** át, mielőtt használatba venné.

---

**MEGJEGYZÉS:** Típustól függően a számítógép előlapjának megjelenése eltérő lehet.

---



---

### FONTOS!

A tápfeszültség adapter adatai:

- Bemeneti feszültség: 100-240 V~
  - Bemeneti frekvencia: 50-60 Hz
  - Névleges kimeneti áramerősség: 11.8 A (230 W)
  - Névleges kimeneti feszültség: 19.5 V
-

---

## **FONTOS!**

- Keresse meg a Notebook PC bemeneti/kimeneti besorolási címkéjét és győződjön meg arról, hogy megfelel a hálózati adapter bemeneti/kimeneti értékeinek. Előfordulhat, hogy egyes Notebook PC típusok egynél több minősítésű kimeneti árammal rendelkeznek az elérhető SKU alapján.
- Győződjön meg arról, hogy a Notebook PC csatlakozik a hálózati adapterhez, mielőtt első alkalommal bekapcsolná. Nyomatékosan ajánljuk, hogy földelt fali csatlakozóaljzatot használjon, amikor a Notebook PC-t az elektromos hálózatról működteti.
- A konnektor a Notebook PC közelében legyen és könnyen elérhető legyen.
- A Notebook PC hálózati áramellátásról történő leválasztásához húzza ki a Notebook PC-t a konnektorból.

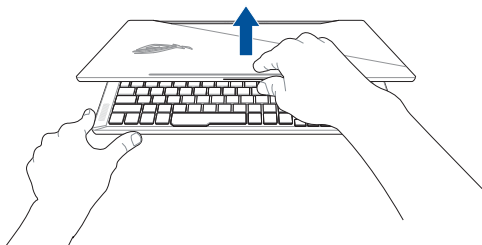
---

## **FIGYELEM!**

A Notebook PC akkumulátorával kapcsolatban olvassa el alábbi óvintézkedéseket.

- Az eszközben lévő akkumulátort kizárólag az ASUS által jóváhagyott szakemberek távolíthatják el (csak nem eltávolítható akkumulátorok esetén).
- Az eszközben lévő akkumulátor eltávolítás vagy szétszerelés esetén tűz vagy vegyi égés kockázatát rejti.
- Az Ön biztonsága érdekében tartsa be a figyelmeztető címkék utasításait.
- A nem megfelelő akkumulátor használata robbanásveszélyes.
- Ne dobja tűzbe.
- Soha ne kísérelje meg rövidre zárni a Notebook PC akkumulátorát.
- Soha ne kísérelje meg szétszerelni, illetve újra összeszerelni az akkumulátort (csak nem eltávolítható akkumulátorok esetén).
- Szívárgás esetén ne folytassa a használatát.
- Az akkumulátort és részegységeit megfelelően kell újrahasznosítani, illetve elhelyezni.
- Az akkumulátort és az egyéb kisméretű részegységeket tartsa távol gyermekektől.

## Emelje fel a kijelzőpanel kinyitásához

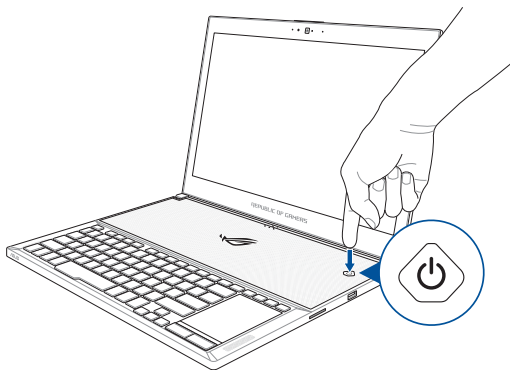


---

**MEGJEGYZÉS:** A hatékonyabb hőeloszlás érdekében azt javasoljuk, hogy használat közben legalább 60 fokos szögben nyissa ki a kijelzőpanelt.

---

## Nyomja meg a Start gombot

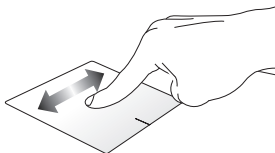


## Az érintőpad használata

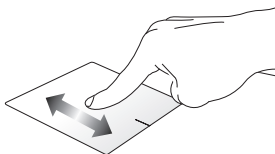
### Az egérmutató mozgatása

Megérintheti vagy bárhova kattinthat az érintőpadon a mutatója aktiválásához, majd csúsztassa az ujját az érintőpadon a képernyőn lévő mutató mozgatásához.

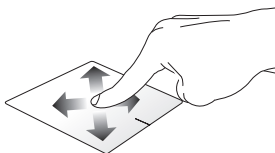
#### Vízszintes csúsztatás



#### Függőleges csúsztatás



#### Átlós csúsztatás



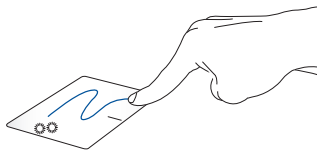
## Egyujjas mozdulatok

### Érintés/Dupla érintés



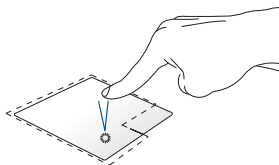
- Érintse meg a kívánt alkalmazást a kijelöléséhez.
- Duplán érintsen meg egy alkalmazást az indításához.

### Elhúzás

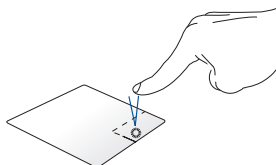


Duplán érintsen meg egy elemet, majd ugyanazzal az ujjával csúsztassa el anélkül, hogy felemelné az ujját az érintőpadról. Emelje fel az ujját az érintőpadról, hogy az elemet az új helyen elhelyezze.

## Bal kattintás



## Jobb kattintás



- Kattintson egy alkalmazásra a kijelöléséhez.
- Duplán kattintson egy alkalmazásra az indításához.

Kattintson erre a gombra a helyi menü megnyitásához.

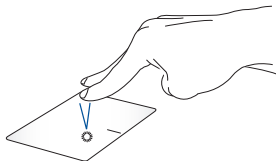
---

**MEGJEGYZÉS:** A pontozott vonalon belüli területek a bal és a jobb egérgomb helyét jelképezik az érintőpadon.

---

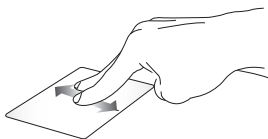
## Kétujjas mozdulatok

### Érintés



Érintse meg az érintőpadot két ujjal a jobb egérrel történő kattintás szimulálásához.

### **Kétujjas görgetés (fel/le)**



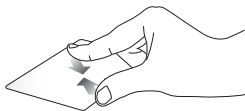
Csúsztassa két ujját a felfelé vagy lefelé görgetéshez.

### **Kétujjas görgetés (balra/jobbra)**



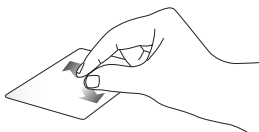
Csúsztassa két ujját a balra vagy jobbra görgetéshez.

### **Kicsinyítés**



Csúsztassa össze a két ujját az érintőpadon.

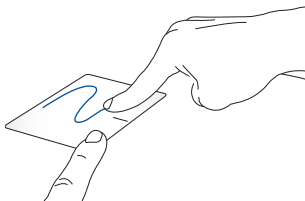
### **Nagyítás**



Csúsztassa szét a két ujját az érintőpadon.



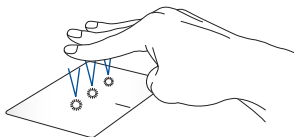
## Elhúzás



Jelöljön ki egye elemet, majd nyomja meg és tartsa lenyomva a bal oldali kattintógombot. A másik ujját csúsztassa az érintőpadon, hogy az elemet áthelyezze, majd engedje el a gombot az új helyen.

## Három ujjal végzett mozdulatok

### Érintés



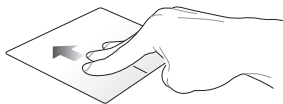
Érintse meg három ujjával az érintőpadot a Cortana megjelenítéséhez.

## Elhúzás balra/elhúzás jobbra



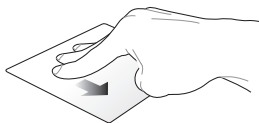
Ha több alkalmazást is megnyitott, húzza el három ujját balra vagy jobbra az alkalmazások közötti váltáshoz.

## Elhúzás felfelé



Az aktuálisan megnyitott összes alkalmazás áttekintéséhez húzza el az ujját felfelé.

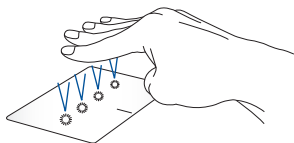
## Elhúzás lefelé



Az asztal megjelenítéséhez húzza el az ujját lefelé.

## Négyujjas mozdulatok

### Érintés



Érintse meg négy ujjával az érintőpadot az Action Center (Műveletközpont) megjelenítéséhez.

### Az érintőpad testreszabása

1. Indítsa el az **All settings (Minden beállítás)** lehetőséget az Action Center (Műveletközpont).
2. Válassza ki a **Devices (Eszközök)** elemet, majd jelölje ki a **Mouse & touchpad (Egér és érintőpad)** lehetőséget.
3. Adja meg igényei szerint a beállításokat.

# A billentyűzet használata

## Funkciógombok

A Notebook PC funkcióbillentyűit az alábbi parancsok végrehajtására lehet használni:



Be- vagy kikapcsolja a hangszórót



Csökkenti a hangszóró hangerejét



Növeli a hangszóró hangerejét



Be- vagy kikapcsolja a mikrofont



Be- és kikapcsolja a ventilátor üzemmódot



Kikapcsolja a kijelzőpanelt



Csökkenti a kijelző fényerejét



Növeli a kijelző fényerejét



A megjelenítési módok között vált

---

**MEGJEGYZÉS:** győződjön meg arról, hogy a második kijelző csatlakozik a Notebook PC-hez.

---



Engedélyezi vagy letiltja az érintőpadot



A Notebook PC-t **Sleep mode (Alvó üzemmódba)** állítja



Be- vagy kikapcsolja a **Airplane mode (Repülőgép üzemmódot)**

---

**MEGJEGYZÉS:** Ha engedélyezik, a **Airplane mode (Repülőgép üzemmód)** letiltja az összes vezeték nélküli kapcsolatot.

---



Megjeleníti a legördülő menüt



Növeli a háttérvilágításos billentyűzet fényerejét



Csökkenti a háttérvilágításos billentyűzet fényerejét

## Windows® 10 billentyűk

Két speciális Windows® billentyű van a Notebook PC billentyűzetén, amelyek a következőképpen használhatók:



Elindítja a Start menüt




Megjeleníti a legördülő menüt\*

*\* Egyes modellek esetében*

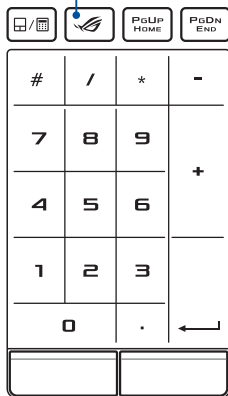
## Numerikus billentyűzet

**MEGJEGYZÉS:** A számbillentyűzet elrendezése típusonként és területenként eltérő lehet, de a használat módja egyforma.



Nyomja meg a  ikont a számbillentyűk és az érintőpad közötti váltáshoz.

ROG billentyű



**MEGJEGYZÉS:** Nyomja meg a ROG billentyűt a Notebook PC Gaming Center alkalmazásának megnyitásához.

# A Notebook PC karbantartása

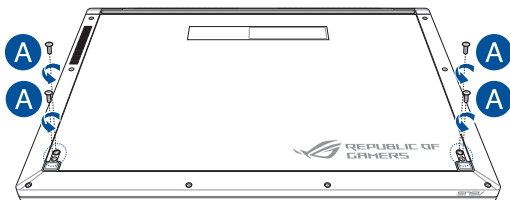
## Az alsó fedél eltávolítása tisztítás céljából

---

**FIGYELEM!** Az alsó fedél eltávolítása előtt kapcsolja ki a Notebook PC-t, és válassza le az összes csatlakoztatott perifériás eszközt. Az alsó fedél visszahelyezése előtt ne kapcsolja be a Notebook PC-t.

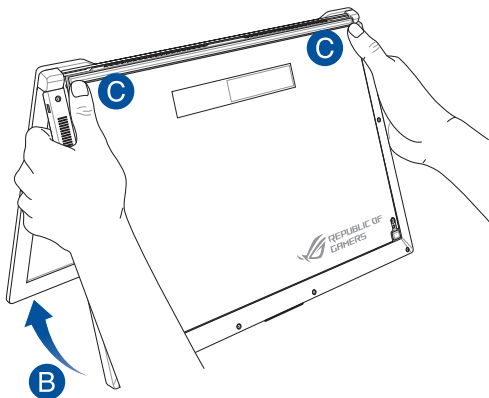
---

- A. Távolítsa el a csavarokat a Notebook PC alsó fedeléről.

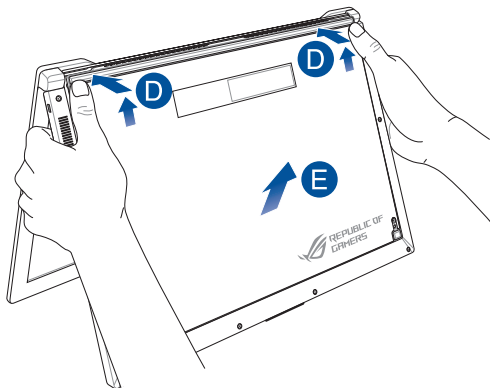




- B. Nyissa ki félig a kijelzőpanelt, és helyezze az alábbi ábrán látható pozícióba a Notebook PC-t.
- C. Tartsa úgy az alsó fedelet, hogy Ön felé nézzen, és fogja meg erősen a Notebook PC-t mindkét oldalánál.

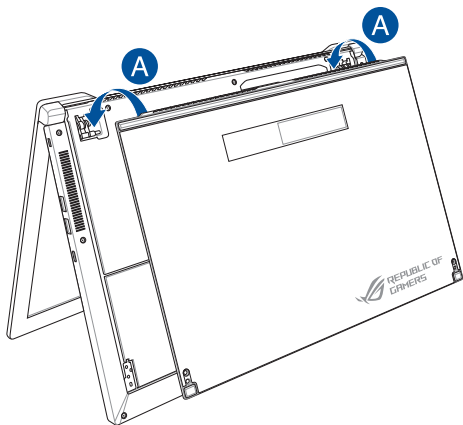


- D. Csúsztassa kissé felfelé a hüvelykujjaival az alsó fedelet, és nyomja meg erősen a felső sarkokat, amíg az alsó rész ki nem nyílik.
- E. Húzza ki az alsó fedelet, és távolítsa el teljesen a Notebook PC-ről.

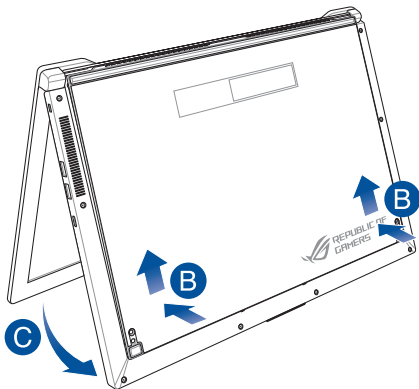


Az alsó fedél visszahelyezéséhez tegye a következőket:

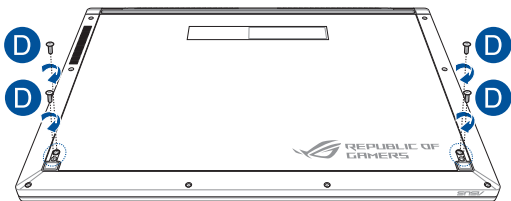
- A. Igazítsa egy vonalba az alsó fedelet és a Notebook PC-t az alábbi ábrán látható módon, és illessze őket egymásba.



- B. Igazítsa meg az alsó fedelet, hogy a kapcsok a helyükre kerüljenek.
- C. Zárja vissza a kijelzőpanel.



- D. Rögzítse az alsó fedelet az előzőleg eltávolított csavarokkal.



# ***3. fejezet: Munka Windows® 10 rendszerrel***

## Üzembe helyezés

Amikor először kapcsolja be számítógépét, képernyők sorozata jelenik meg ami végigvezeti Önt a Windows® 10 operációs rendszer alapvető beállításainak elvégzésén.

A Notebook PC első indításához:

1. Nyomja meg a főkapcsoló gombot a Notebook PC-n. Várjon néhány percet, amíg a beállítás képernyő megjelenik.
2. A beállítás képernyőn válassza ki térségét és nyelvét a Notebook PC-n történő használathoz.
3. Olvassa el a figyelmesen licencmegállapodás feltételeit. Válassza az **I accept (Elfogadom)** lehetőséget.
4. Kövesse a képernyőn megjelenő utasításokat az következő elemek konfigurálásához:
  - Személyre szabás
  - Online állapot
  - Beállítások
  - Az Ön fiókja
5. Amint végzett ezen alapvető elemek konfigurálásával, a Windows® 10 elvégzi az alkalmazások és saját beállítások telepítését. Gondoskodjon arról, hogy a Notebook PC bekapcsolva maradjon a telepítés során.
6. A telepítés végén megjelenik az Asztal.

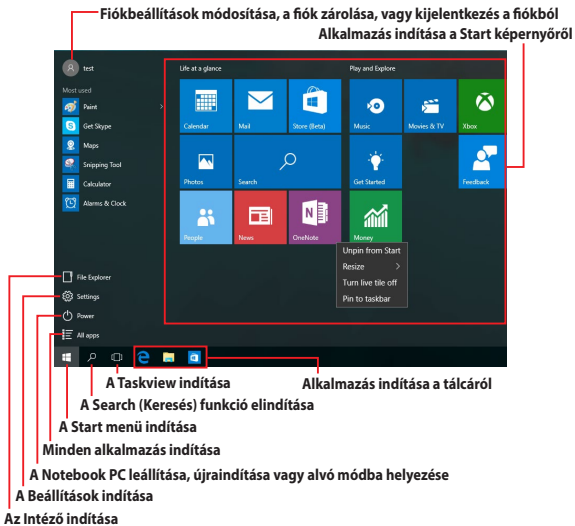
---

**MEGJEGYZÉS:** A fejezetben ábrázolt képernyőképek csupán tájékoztató jellegűek.

---

# Start menü

A Start menü az elsődleges pont, ahol elérheti a Notebook PC programjait, Windows® alkalmazásait, mappáit és beállításait.




A Start menüt az alábbi általános tevékenységek végzésére használhatja:


- Programok vagy Windows® alkalmazások indítása
- Gyakran használt programok vagy Windows® alkalmazások megnyitása
- A Notebook PC beállításainak módosítása
- Segítség kérése a Windows operációs rendszerrel kapcsolatban
- A Notebook PC kikapcsolása
- Kijelentkezés a Windows rendszerből, vagy átváltás másik felhasználói fiókra

## A Start menü indítása



Vigye az egérmutatót a Start gomb fölé  az asztal bal alsó sarkában, majd kattintson rá.



Nyomja meg a Windows-embléma gombot  a billentyűzeten.

## Programok megnyitása a Start menüben


A Start menüt leggyakrabban a Notebook PC-re telepített programok megnyitására szokták használni.



Helyezze az egérmutatót a program fölé, majd kattintson rá az indításához.



A nyílombokkal navigálhat a programok között.

Nyomja meg a  gombot az indításához.

---

**MEGJEGYZÉS:** Válassza ki az **All apps (Minden alkalmazás)** elemet a bal oldali tábla alján, hogy megjelenítse a Notebook PC-n lévő programok és mappák teljes listáját betűrendben.

---



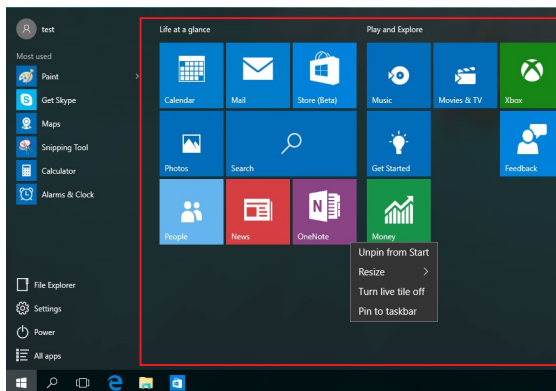
# Windows® alkalmazások

Ezek a Start menü jobb oldali táblájához rögzített és a könnyed elérés érdekében mozaikszerűen megjelenített alkalmazások.

---

**MEGJEGYZÉS:** egyes Windows® alkalmazások a Microsoft-fiókra történő bejelentkezést teszik szükségessé a teljes indításuk előtt.

---



## Munka Windows® alkalmazásokkal

Használja a Notebook PC érintőképernyőjét, érintőpadját vagy billentyűzetét az alkalmazások indításához, személyre szabásához és bezárásához.

### Windows® alkalmazások indítása a Start menüből



Helyezze az egérmutatót az alkalmazás fölé, majd kattintson rá az indításához.



A nyílombokkal navigálhat az alkalmazások között.

Nyomja meg a  gombot egy alkalmazás indításához.

### Windows® alkalmazások testreszabása

Az alkalmazásokat a Start menün áthelyezheti, átméretezheti, rögzítheti, vagy feloldhatja azok rögzítését ott a következő lépésekkel:

#### Alkalmazások áthelyezése




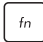

Helyezze az egérmutatót az alkalmazás fölé, majd húzza az alkalmazást az új helyre.

## Alkalmazások átméretezése



Helyezze az egérmutatót az alkalmazás fölé, kattintson rá jobb gombbal, majd kattintson a **Resize (Átméretezés)** elemre, és válasszon alkalmazáslap-méretet.




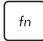

A nyílombokkal lépjen az alkalmazásra. Nyomja meg a  vagy  +  gombot (egyes modellek esetében), majd válassza ki a **Resize (Átméretezés)** elemet, és jelöljön ki egy alkalmazáslap-méretet.

## Alkalmazások rögzítésének feloldása



Helyezze az egérmutatót az alkalmazás fölé, kattintson rá jobb gombbal, majd kattintson az **Unpin from Start (Rögzítés feloldása a Start menüben)** elemre.




A nyílombokkal lépjen az alkalmazásra. Nyomja meg a  vagy  +  gombot (egyes modellek esetében), majd válassza ki az **Unpin from Start (Rögzítés feloldása a Start menüben)** elemet.

## Alkalmazások rögzítése a tálcán



Helyezze az egérmutatót az alkalmazás fölé, kattintson rá jobb gombbal, majd kattintson a **Pin to taskbar (Rögzítés a tálcán)** elemre.




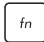

A nyílgombokkal lépjen az alkalmazásra. Nyomja meg a  vagy  +  gombot (egyes modellek esetében), majd válassza ki a **Pin to taskbar (Rögzítés a tálcán)** elemet.

## További alkalmazások rögzítése a Start menüben



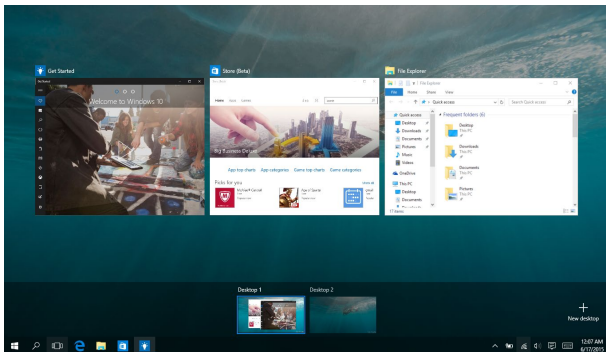
Az **All apps (Minden alkalmazás)** menüben vigye az egérmutatót a Start menühez adni kívánt alkalmazás fölé és végezzen rajta jobb kattintást, majd kattintson a **Pin to Start (Rögzítés a Start menüben)** elemre.



Az **All apps (Minden alkalmazás)** menüben nyomja meg a  vagy  +  gombot (egyes modellek esetében) azon az alkalmazáson, amelyet hozzá szeretne adni a Start menühez, majd válassza ki a **Pin to Start (Rögzítés a Start menüben)** elemet.


# Feladatnézet

Gyorsan válthat a megnyitott alkalmazások és programok között a feladatnézet funkció használatával, illetve asztalok közötti váltásra is használhatja.



## A feladatnézet indítása



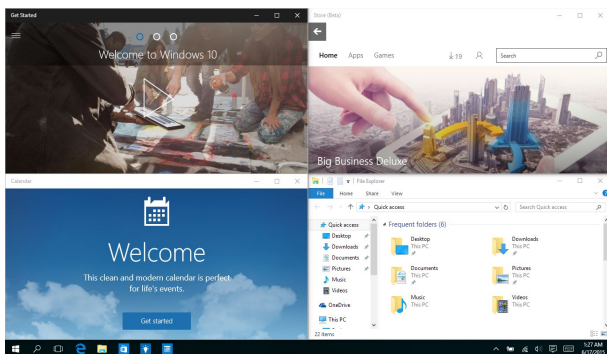
Helyezze az egérmutatót a  ikonra a feladatsoron, majd kattintson rá.



Nyomja meg a  +  gombot a billentyűzeten.

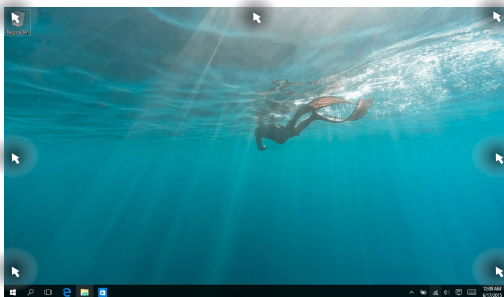
## Snap szolgáltatás

A Snap funkció az alkalmazásokat egymás mellett jeleníti meg, így mindegyikkel dolgozhat és válthat közöttük.



## Snap aktív pontok

Ha az alkalmazásokat ezekre az aktív pontokra húzza, a helyükre pattannak.




## A Snap használata



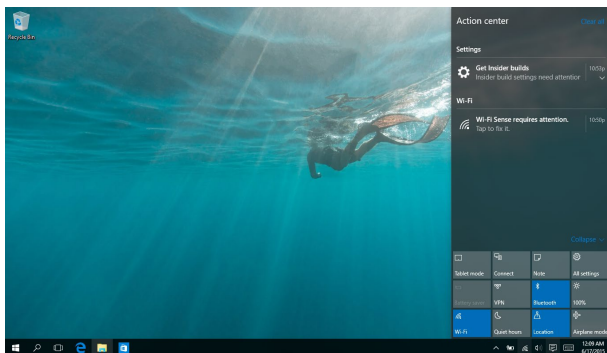
1. Indítsa el a pattintani kívánt alkalmazást.
2. Húzza el az alkalmazás címsorát, majd engedje el az alkalmazást a képernyő szélén, hogy a helyére pattintsa.
3. Indítson el egy másik alkalmazást és ismételje meg a fenti lépéseket egy másik alkalmazás bepattintásához.



1. Indítsa el a pattintani kívánt alkalmazást.
2. Nyomja meg és tartsa a  gombot, majd használja a nyílombokat az alkalmazás bepattintásához.
3. Indítson el egy másik alkalmazást és ismételje meg a fenti lépéseket egy másik alkalmazás bepattintásához.

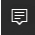
## Műveletközpont

Az Műveletközpont egységesíti az alkalmazásokból érkező értesítéseket és egy helyen mutatja őket, ahol reagálhat rájuk. Alul rendelkezik egy rendkívül hasznos Gyors műveletek résszel is.



## Műveletközpont indítása



Helyezze az egérmutatót a  ikonra a feladatsoron, majd kattintson rá.



Nyomja meg a  +  gombot a billentyűzeten.



## Egyéb billentyűparancsok

A billentyűzet segítségével az alábbi billentyűparancsokat használhatja alkalmazások indításához és a Windows®10 alatti navigáláshoz.



Elindítja a **Start menu (Start menüt)**



Elindítja az **Action Center (Műveletközpont)** alkalmazást



Elindítja az asztalt



Elindítja az **File Explorer (Intézőt)**



Megnyitja a **Share (Megosztás)** táblát



Elindítja a **Settings (Beállítások)** menüt



Elindítja a **Connect (Csatlakozás)** táblát



Aktiválja a Zárt képernyőt



Kis méretűre csökkenti az éppen aktív ablakot



Elindítja a **Search (Keresés)** funkciót



Megnyitja a **Project (Projekt)** ablaktáblát



Megnyitja a **Futtatás** ablakot



Megnyitja a **Kezeléstechnikai központot**



Megnyitja a Start gomb helyi menüjét



Elindítja a nagyító ikont és kinagyítja a képernyő kívánt részét



Kicsinyíti a képernyőt



Megnyitja a **Narrátor beállítások** menüt

# Csatlakozás vezeték nélküli hálózatokhoz

## Wi-Fi

A Notebook PC Wi-Fi kapcsolatának segítségével elérheti e-mailjeit és alkalmazásokat oszthat meg közösségi oldalakon keresztül.

---



**FONTOS!** Az **Airplane mode (Repülőgép mód)** használatakor ez a funkció ki van kapcsolva. Győződjön meg arról, hogy az **Airplane mode (Repülőgép mód)** ki van kapcsolva, mielőtt engedélyezi az Notebook PC a Wi-Fi-kapcsolatot.

---

## Wi-Fi csatlakoztatása

Csatlakoztassa a Notebook PC-t Wi-Fi hálózathoz a következő lépések végrehajtásával:



1. Válassza ki a  ikont a tálcán.
2. Válassza ki a  ikont a Wi-Fi engedélyezéséhez.
3. Válasszon egy hozzáférési pontot az elérhető Wi-Fi hálózatok listájáról.
4. Válassza ki a **Connect (Csatlakozás)** elemet a hálózati kapcsolat indításához.

---

**MEGJEGYZÉS:** A Wi-Fi kapcsolat aktiválásához biztonsági kulcs megadására lehet szükség.

---

## Bluetooth

Használja a Bluetooth funkciót vezeték nélküli adatátvitel végzéséhez más Bluetooth-képes eszközökkel.

---

**FONTOS!** Az **Airplane mode (Repülőgép mód)** használatakor ez a funkció ki van kapcsolva. Győződjön meg arról, hogy az **Airplane mode (Repülőgép mód)** ki van kapcsolva, mielőtt engedélyezi az Notebook PC a Bluetooth-kapcsolatot.

---

### Párosítás más Bluetooth-képes eszközökkel

Párosítania kell a Notebook PC-t másik Bluetooth-képes eszközzel, hogy adatátvitelt végezhesen. Csatlakoztassa eszközeit a következő lépések végrehajtásával:



1. Indítsa el a **Settings (Beállítások)** elemet a Start menüből.
2. Válassza ki a **Devices (Eszközök)**, majd a **Bluetooth** elemet, hogy Bluetooth-képes eszközöket keressen.
3. Válasszon egy eszközt a listáról. Használítsa összes a Notebook PC-n lévő hozzáférési kódot a választott eszközre küldött kóddal. Ha egyeznek, válassza ki a **Yes (Igen)** elemet a Notebook PC és az eszköz sikeres párosításához.

---

**MEGJEGYZÉS:** Egyes Bluetooth-képes eszközök esetében a Notebook PC hozzáférési kódjának megadására lehet szükség.

---

## Repülőgép mód

A Airplane mode (Repülőgép mód) letiltja a vezeték nélküli kommunikációt, lehetővé téve, hogy a Notebook PC-t biztonságosan használja repülés közben.


---

**MEGJEGYZÉS:** Vegye fel a kapcsolatot légitársaságával az igénybe vehető fedélzeti szolgáltatásokat, illetve a Notebook PC repülés közben történő használatával kapcsolatos korlátozásokat illetően.

---

### A Repülőgép mód bekapcsolása



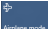
1. Indítsa el az **Action Center (Műveletközpont)** alkalmazást a tálcáról.
2. Válassza ki a  ikont a Repülés mód engedélyezéséhez.



Nyomja meg a  +  gombot.

### A Repülőgép mód kikapcsolása



1. Indítsa el az **Action Center (Műveletközpont)** alkalmazást a tálcáról.
2. Válassza ki a  ikont a Repülés mód letiltásához.




Nyomja meg a  +  gombot.

## A Notebook PC kikapcsolása



A Notebook PC-t az alábbiak műveletek egyikének elvégzésével kapcsolhatja ki:



- Indítsa el a Start menüt, majd válassza ki a  **Power** > **Shut down (Leállítás)** elemet a normál leállításhoz.

- A bejelentkező képernyőn válassza ki a  > **Shut down (Leállítás)** elemet.

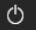



- Nyomja meg a  +  a Windows leállítás képernyő indításához. Válassza ki a **Shut Down (Leállítás)** elemet a lenyíló listáról, majd válassza ki az **OK** gombot.
- Ha a Notebook PC nem reagál, nyomja meg és tartsa lenyomva a Főkapcsoló gombot legalább négy (4) másodpercig, amíg a Notebook PC kikapcsolódik.



## A Notebook PC alvó állapotba helyezése

A Notebook PC alvó módba helyezéséhez:



- Indítsa el a Start menüt, majd válassza ki a  **Power** > **Sleep (Alvás)** elemet a Notebook PC alvó módba helyezéséhez.
- A bejelentkező képernyőn válassza ki a  > **Sleep (Alvás)** elemet.



Nyomja meg a  +  a Windows leállítás képernyő indításához. Válassza a **Sleep (Alvás)** elemet a lenyíló listáról, majd válassza az **OK** gombot.

---

**MEGJEGYZÉS:** A Notebook PC-t úgy is alvó módba helyezheti, ha egyszer megnyomja a Főkapcsoló gombot.

---





## **4. fejezet:**

# ***Bekapcsolási Öntesztelés(POST)***

## A Bekapcsolási Öntesztelés (POST)

A bekapcsolási önteszt (POST) szoftver által vezérelt diagnosztikai vizsgálatok sorozata, ami a Notebook PC bekapcsolásakor vagy újraindításakor fut. A POST folyamatát vezérlő szoftver a Notebook PC architektúrájának állandó része.

## A POST használata a BIOS eléréséhez és a hibaelhárításhoz

A POST során elérheti a BIOS beállításait, illetve hibaelhárítást végezhet a Notebook PC funkcióbillentyűinek a segítségével. A részleteket olvassa el az alábbi részben.

### BIOS

A Basic Input and Output System (BIOS) rendszerhardver-beállításokat tárol, amelyek a Notebook PC rendszerindításához szükségesek.

Az optimális teljesítmény érdekében az alapértelmezett BIOS beállítások érvényesek a Notebook PC körülményeinek a többségére. Az alábbi körülmények kivételével ne módosítsa az alapértelmezett BIOS beállításokat:

- Hibaüzenet jelenik meg a képernyőn rendszerindítás közben, és kéri, hogy futtassa a BIOS beállítást.
- Új rendszerelemet telepített, amely további BIOS-beállítások elvégzését vagy frissítést igényel.


---

**FIGYELEM!** A nem megfelelő BIOS-beállítások használata labilis rendszerhez vagy sikertelen rendszerindításhoz vezethet. Nyomatékosan javasoljuk, hogy a BIOS-beállításokat csak a szerviz szakképzett munkatársainak segítségével végezze el.

---

## A BIOS elérése

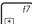
Lépjen be a BIOS-beállításokba az alábbi módszerek egyikével:

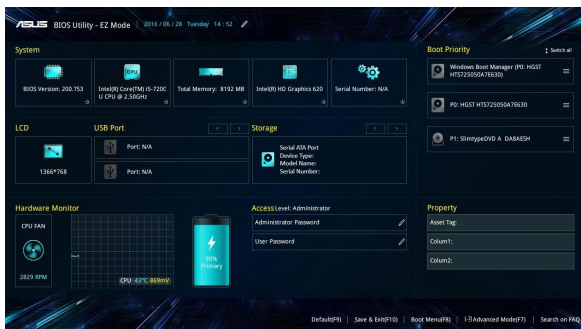
- Indítsa újra a Notebook PC-t, majd a POST során nyomja meg a  gombot.
- Indítsa el a Start menüt, és válassza ki a **Settings (Beállítások)** > **Update & security (Frissítés és biztonság)** > **Recovery (Helyreállítás)** elemet, majd válassza a **Restart now (Újraindítás most)** opciót a speciális indítási lehetőségek alatt. A speciális indítási képernyő megnyitása után válassza a **Troubleshoot (Hibaelhárítás)** > **Advanced options (Speciális beállítások)** > **UEFI Firmware Settings (UEFI-firmware beállítások)** > **Restart (Újraindítás)** lehetőséget.

## BIOS beállítások

**MEGJEGYZÉS:** Az ebben a fejezetben ábrázolt BIOS képernyők csupán tájékoztató jellegűek. A tényleges képernyők típusonként és térségeként eltérhetnek.


### EZ mód

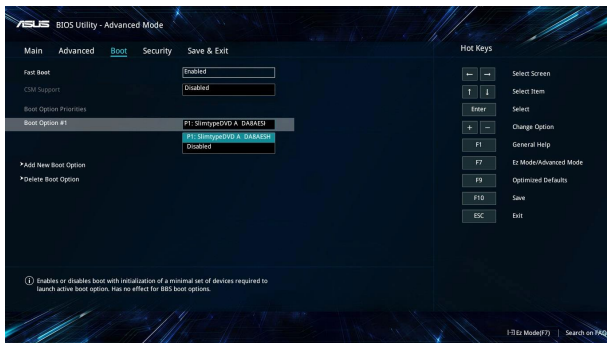
Ez a menü a BIOS-beállító program megnyitásakor jelenik meg, és az alapvető rendszerinformációkról nyújt áttekintést. Ha hozzá szeretne férni a Speciális módhoz a speciális BIOS-beállításoknál, válassza ki a **Advanced Mode (Speciális mód) (F7)** lehetőséget, vagy nyomja meg a  ikont.



## Boot (Rendszerindítás)

Ez a menü lehetővé teszi a rendszerindítási elsőbbség beállítását. A rendszerindítás prioritásának részleteket olvassa el az alábbi részben.

1. A **Boot (Indító)** képernyőn jelölje ki a **Boot Option #1 (1. indítási lehetőség)** elemet.
2. Nyomja meg az  gombot, majd jelöljön ki egy eszközt **Boot Option #1 (1. indítási lehetőség)** elemként.

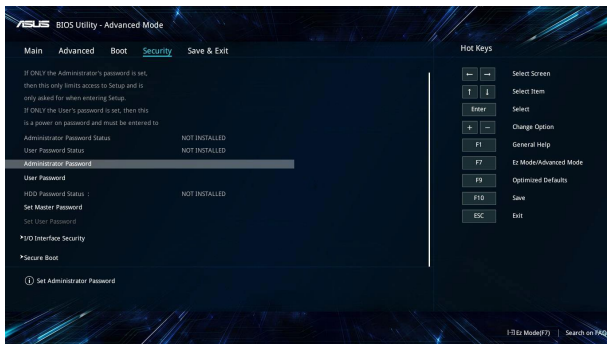


## Security (Biztonság)

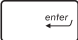
Ez a menü lehetővé teszi a rendszergazda és felhasználói jelszavak beállítását a Notebook PC-n. Lehetővé teszi a Notebook PC merevlemez-meghajtója, bemeneti/kimeneti (I/O) interfésze és USB-interfésze elérésének szabályozását is.

### MEGJEGYZÉSEK:

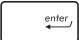
- Ha **User Password (Felhasználói jelszót)** állít be, meg kell adnia ahhoz, hogy beléphessen a Notebook PC operációs rendszerébe.
- Ha **Administrator Password (Rendszergazda jelszót)** állít be, meg kell adnia ahhoz, hogy beléphessen a BIOS-ba.



A jelszó beállítása:

1. A **Security (Biztonság)** képernyőn válassza ki a **Administrator Password (Rendszergazda jelszó)** vagy **User Password (Felhasználói jelszó)** elemet.
2. Írja be a jelszót, majd nyomja meg az  billentyűt.
3. Gépelje be ismét a jelszót megerősítésképpen, majd válassza ki az **OK** gombot.

A jelszó törlése:

1. A **Security (Biztonság)** képernyőn válassza ki a **Administrator Password (Rendszergazda jelszó)** vagy **User Password (Felhasználói jelszó)** elemet.
2. Írja be a jelenlegi jelszót, majd nyomja meg az  gombot.
3. Hagyja üresen a többi mezőt, majd válassza ki az **OK** gombot a folytatáshoz.
4. Válassza ki az **OK** gombot a régi jelszó törléséhez.

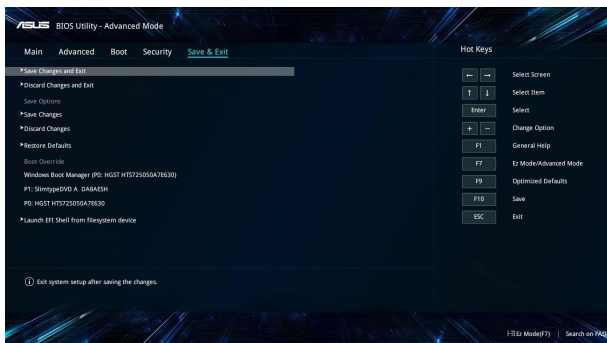
---

**MEGJEGYZÉS:** A jelszó beírásához billentyűzet szükséges.

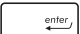
---

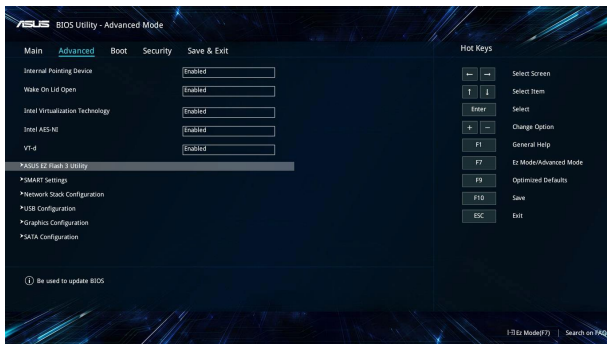
## Save & Exit (Mentés és kilépés)

Ha meg kívánja tartani a konfigurációs beállításokat, válassza a **Save Changes and Exit (Módosítások mentése és kilépés)** elemet, mielőtt kilép a BIOS-ból.

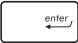


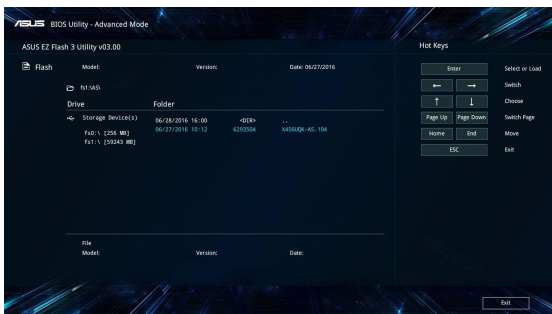
## A BIOS frissítése:

1. Ellenőrizze a Notebook PC pontos típusát, majd töltsse le a legfrissebb BIOS-fájlt a típushoz az ASUS weblapjáról.
2. Mentse a letöltött BIOS-fájl példányát egy flash lemezre.
3. Csatlakoztassa a flash lemezt a Notebook PC-hez.
4. Indítsa újra a Notebook PC-t, majd nyissa meg a BIOS-beállításokat.
5. A BIOS menüben válassza ki a **Advanced (Speciális) > ASUS EZ Flash 3 Utility (ASUS EZ Flash 3 segédprogram)** lehetőséget, majd nyomja meg a  ikont.





6. Keresse meg a letöltött BIOS-fájlt a USB flash-meghajtón, majd nyomja meg a  gombot. Kövesse a képernyőn megjelenő utasításokat a frissítés befejezéséhez.



7. A BIOS frissítését követően kattintson az **Save & Exit (Kilépés és kilépés)** > **Restore Defaults (Alapértékek visszaállítása)** elemre a rendszer alaphelyzetre állításához.

## A rendszer visszaállítása

A Notebook PC rendszer-visszaállítási lehetőségeinek alkalmazásával visszaállíthatja a rendszert eredeti állapotába, vagy egyszerűen frissítheti a beállításait a jobb teljesítmény érdekében.

---

### FONTOS!

- Mielőtt a Notebook PC-n bármelyik rendszer-visszaállítási lehetőséget alkalmazná, készítsen biztonsági másolatot az adatfájlokról.
- Jegyezze fel a fontos egyedi beállításokat, mint például a hálózati beállítások, felhasználónevek és jelszavak, hogy elkerülje az adatvesztést.
- A rendszer alaphelyzetbe állítása előtt győződjön meg arról, hogy a Notebook PC áramforráshoz csatlakozik.

---

A Windows® 10 lehetővé teszi az alábbi rendszer-visszaállítási lehetőségek bármelyikének alkalmazását:

- **A fájlok megtartása** - Ez a lehetőség lehetővé teszi a Notebook PC frissítését a személyes fájlok (pl. fotók, zene, videók, dokumentumok) és a Windows® üzletből származó alkalmazások érintetlenül hagyása mellett.

Ennek a lehetőségnek a használatával visszaállíthatja a Notebook PC-t az alapértelmezett beállításokra és törölheti az egyéb telepített alkalmazásokat.

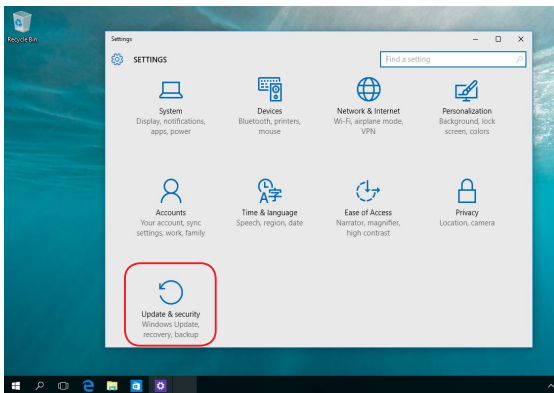
- **Minden eltávolítása** - Ez az opció visszaállítja a Notebook PC eredeti gyári beállításait. Az opció végrehajtása előtt biztonsági másolatot kell készítenie az adatokról.

- **Go back to an earlier build (Visszatérés korábbi buildra.)** - Ez a lehetőség lehetővé teszi a visszatérést egy korábbi build változatra. Válassza ezt a lehetőséget, ha a build nem működik.
- **Advanced startup (Speciális indítás)** - E lehetőséggel egyéb fejlett rendszer-visszaállítási lehetőségeket alkalmazhat a Notebook PC-n, mint például:
  - USB-meghajtó, hálózati kapcsolat vagy Windows rendszer-visszaállító DVD használata a Notebook PC indításához.
  - A **Troubleshoot (Hibaelhárítás)** használata e fejlett rendszer-visszaállítási beállítások bármelyikének engedélyezéséhez: Rendszer-visszaállítás, Visszaállítás rendszer-lemezképről, Javítás indításkor, Parancssor, UEFI Firmware-beállítások, Indítási beállítások.

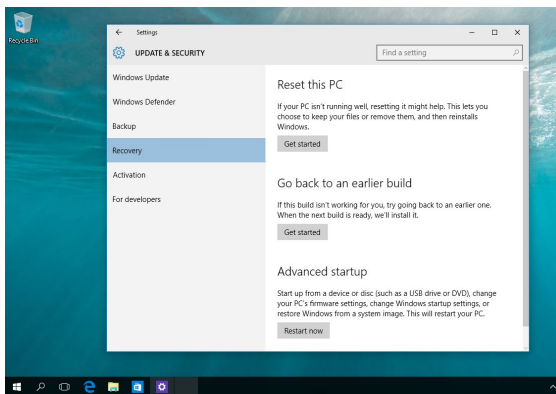
## Helyreállítási opció engedélyezése

Kövesse az alábbi lépéseket, ha az elérhető rendszer-visszaállítási lehetőségek bármelyikét kívánja elérni, illetve használni.

1. Indítsa el a **Settings (Beállítások)** menüt, majd válassza az **Update and security (Frissítés és biztonság)** elemet.



2. Az **Update and security (Frissítés és biztonság)** lehetőség alatt válassza a **Recovery (Visszaállítás)** lehetőséget, majd válassza ki az elvégezni kívánt visszaállítási lehetőséget.



## ***Tanácsok és GYIK***

## Hasznos tanácsok a Notebook PC-hez

Hogy maximálisan kihasználhassa a Notebook PC funkcióit, fenntarthassa a rendszer teljesítményét és biztonságban tarthassa az adatit, íme néhány hasznos tanács:

- Rendszeresen frissítse Windows® rendszerét biztosítandó, hogy az alkalmazásai a legújabb biztonsági beállításokkal rendelkeznek.
- Adatainak védelméhez használjon antivírus szoftvert és frissítse rendszeresen.
- Kivéve ha elengedhetetlen, ne kényszerítse a Notebook PC leállítását kikapcsoláskor.
- Mindig végezzen biztonsági mentést adatiról és ne feledjen biztonsági másolatot készíteni egy külső adattároló eszközre.
- Kerülje a Notebook PC használatát rendkívül magas hőmérsékletű helyen. Ha hosszabb ideig nem szándékozik használni a Notebook PC-t (pl. legalább egy hónapig), tanácsoljuk az akkumulátor eltávolítását, ha kivehető.
- Válassza le az összes külső eszközt, és győződjön meg arról, hogy rendelkezik a következőkkel, mielőtt alaphelyzetbe állítja a Notebook PC-t.
  - Az operációs rendszerekhez és egyéb telepített alkalmazásokhoz való termékkulcsok
  - Adatok biztonsági mentése
  - Bejelentkezési azonosító és jelszó
  - Internetkapcsolat adatai

## Hardver GYIK

### 1. Sötét pont vagy időnként színes pont jelenik meg a kijelzőn, amikor bekapcsolom a Notebook PC-t. Mi a teendő?

Annak ellenére, hogy ezek a pontok normális esetben megjelennek a kijelzőn, nem befolyásolják a rendszer működését. Ha a hiba továbbra is fennáll és később hatással van a rendszer működésére, vegye fel a kapcsolatot a hivatalos ASUS szervizközponttal.

### 2. A kijelzőpanel színe és fényereje nem egységes. Hogyan javíthatom ezt ki?

A kijelzőpanel színét és fényerejét befolyásolhatja a Notebook PC szöge és aktuális helyzete. A Notebook PC fényereje és színtónusa típustól függően is eltérhet. A kijelzőpanel megjelenésének módosításához használhatja a funkciógombokat vagy az operációs rendszer megjelenítési beállításait.

### 3. Hogyan tudom maximálisra növelni a Notebook PC akkumulátorának élettartamát?


Megteheti az alábbiakban javasoltak bármelyikét:

- Használja a funkciógombokat a kijelző fényerejének beállításához.
- Ha nem használ Wi-Fi kapcsolatot, állítsa a rendszert **Airplane mode (Repülés módra)**.
- Válassza le a használaton kívüli USB-eszközöket.
- Zárja be a használaton kívüli alkalmazásokat, különösen azokat, amelyek sok rendszermemóriát foglalnak.

#### 4. **Az akkumulátor LED jelzőfény nem világít. Mi lehet a probléma?**



- Ellenőrizze, hogy megfelelően csatlakozik-e a hálózati adapter vagy akkumulátor egység. Leválaszthatja a hálózati adaptert vagy akkumulátort is, várjon egy percig, majd csatlakoztassa őket újra a konnektorhoz és Notebook PC-hez.
- Ha a probléma továbbra is fennáll, akkor vegye fel a kapcsolatot a helyi ASUS szervizközponttal segítségért.

#### 5. **Miért nem működik az érintőpad?**

Nyomja meg a  +  gombot az érintőpad engedélyezéséhez.

#### 6. **Amikor hang- és videofájlokat játszom le, miért nem hallható hang a Notebook PC hangszóróiból?**

Megteheti az alábbiakban javasoltak bármelyikét:

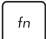

- Nyomja meg a  +  gombot a hangerő növeléséhez.
- Ellenőrizze, hogy nincsenek-e némítva a hangszórók.
- Ellenőrizze, hogy nincs-e csatlakoztatva fejhallgató a Notebook PC-hez. Ha igen, akkor húzza ki.

#### 7. **Mi a teendő, ha elveszítem a Notebook PC hálózati adapterét, vagy ha az akkumulátor nem működik többé?**


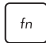

Vegye fel a kapcsolatot a helyi ASUS szervizközponttal segítségért.



**8. A Notebook PC-n nem lehet megfelelően gépelni, mert az égermutató állandóan mozog. Mi a teendő?**

Győződjön meg arról, hogy semmi se érinti vagy nyomja véletlenül az érintőpadot, amikor a billentyűzeten gépel. Az érintőpadot a  +  gomb megnyomásával is letilthatja.

**9. Betűk megjelenítése helyett az "U", "I" és "O" gombok megnyomására számok jelennek meg. Hogyan módosíthatom ezt?**

Nyomja meg a  gombot vagy  +  gombot (egyes modellek esetében) a Notebook PC-n a szolgáltatás kikapcsolásához és az említett gombok használatához betűk bevitele céljából.

**10. Letiltottam az alvó üzemmódot, viszont a Notebook PC-m továbbra is alvó üzemmódra vált, amikor lehajtom a fedelét?**

Ha a rendszer nagyfokú terhelése közben lehajtja a fedelet, akkor a Notebook PC alvó üzemmódra vált a túlmelegedés megelőzése érdekében.

## Szoftveres GYIK

- 1. Amikor bekapcsolom a Notebook PC-t, a bekapcsolt állapotot jelző fény kigyullad, de a meghajtó-tevékenység jelzőfény nem. A rendszer sem töltődik be. Hogyan javíthatom ezt ki?**

Megteheti az alábbiakban javasoltak bármelyikét:

- Kényszerítse a Notebook PC leállítását az üzemkapcsoló gomb legalább négy (4) másodpercig tartó lenyomásával. Ellenőrizze, hogy a hálózati adapter és akkumulátor megfelelően csatlakozik-e, majd kapcsolja be a Notebook PC-t.
- Ha a probléma továbbra is fennáll, akkor vegye fel a kapcsolatot a helyi ASUS szervizközponttal segítségért.

- 2. Mi a teendő, ha a képernyőn a következő üzenet jelenik meg? "Remove disks or other media. Press any key to restart. (Vegye ki a lemezeket és egyéb adathordozókat. Nyomjon meg egy gombot az újraindításhoz.)"?**

Megteheti az alábbiakban javasoltak bármelyikét:

- Válassza le az összes csatlakoztatott USB-eszközt, majd indítsa újra a Notebook PC-t.
- Vegye ki az optikai lemezt az optikai lemezmeghajtóból, majd indítsa újra a rendszert.
- Ha a probléma továbbra is fennáll, a Notebook PC memóriájával lehet probléma. Vegye fel a kapcsolatot a helyi ASUS szervizközponttal segítségért.

- 3. A Notebook PC az átlagnál lassabban indul és az operációs rendszer is lassú. Hogyan javíthatom ezt ki?**

Törölje a nemrég telepített vagy az operációs rendszer csomagjához nem tartozó alkalmazásokat, majd indítsa újra a számítógépet.

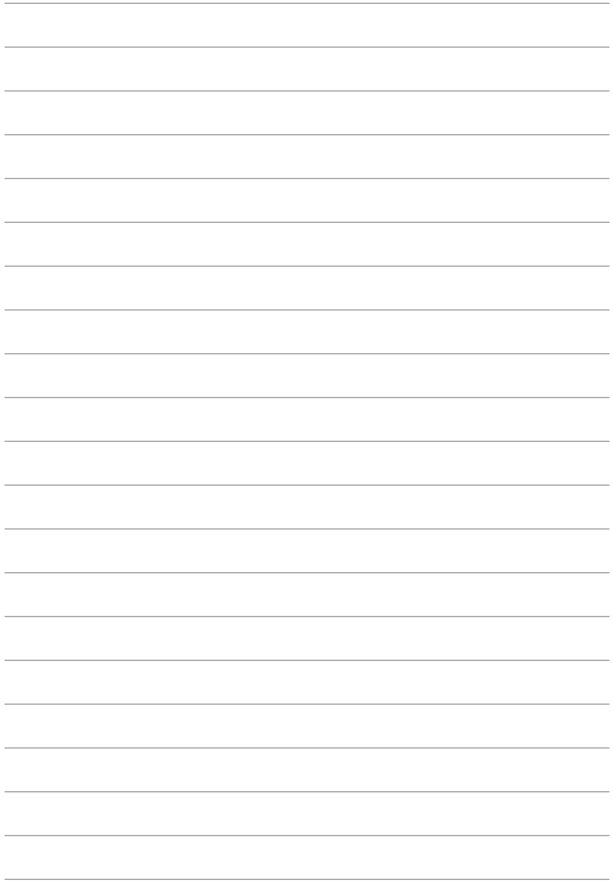
#### **4. A Notebook PC nem tölti be a rendszert. Hogyan javíthatom ezt ki?**

Megteheti az alábbiakban javasoltak bármelyikét:

- Válassza le az összes csatlakoztatott eszközt, majd indítsa újra a Notebook PC-t.
- Ha a probléma továbbra is fennáll, akkor vegye fel a kapcsolatot a helyi ASUS szervizközponttal segítségért.

#### **5. Miért nem tud a Notebook PC kilépni alvó vagy hibernált módból?**

- A legutóbbi üzemállapot visszaállításához meg kell nyomnia az üzemkapcsoló gombot.
- Lehet, hogy a rendszer teljesen lemerítette az akkumulátort. Csatlakoztassa a hálózati adaptert a Notebook PC-hez, majd a hálózati adaptert dugja egy konnektorba és nyomja meg az üzemkapcsoló gombot.



## ***Függelék***

## DVD-ROM meghajtó információ

A DVD-ROM meghajtó CD- és DVD-lemezek megtekintését és létrehozását egyaránt támogatja. DVD-címek megtekintéséhez opcionális DVD-nézegető szoftvert vásárolhat.

---

**MEGJEGYZÉS:** a DVD-ROM meghajtó csak bizonyos típusokon elérhető.

---

## Regionális lejátszási információ

A DVD filmek lejátszása MPEG2 videó és digitális AC3 hang dekódolásával, illetve CSS védelemmel ellátott tartalom visszafejtésével jár. A (másolásvédelem néven is ismert) CSS a mozgófilm iparág által alkalmazott tartalomvédelmi eljárás elnevezése, amelyet az illegális tartalmasmásolással szembeni védelem iránti igény kielégítésére fejlesztettek ki.

Noha számos megvalósítási szabályt írtak elő a CSS engedélyeseknek, egy szabály a regionális tartalom lejátszási korlátozására nézve releváns. A földrajzilag megosztott filmbemutatók lehetővé tétele érdekében a DVD videókat adott földrajzi régióként adják ki, az alábbi „Régió-meghatározás” szerint. A szerzői jogi törvények előírják, hogy minden DVD film kiadása adott régióra korlátozódjon (általában az értékesítés régiójának megfelelően kódolva). Habár a DVD filmtartalom több régióban is kiadásra kerülhet, a CSS megvalósítási szabályai előírják, hogy a CSS titkosított tartalmat lejátszani képes rendszer kizárólag EGYETLEN régió anyagát lehet képes lejátszani.

---

**FONTOS!** A régió-beállítást a nézőszoftver legfeljebb öt alkalommal módosíthatja. Ezt követően csak a legutóbbi régió-beállításnak megfelelő DVD filmet képes lejátszani. Az ezután történő régiókód-módosítás gyári átállítást igényel, amit a jótállás nem fedez. Ha visszaállításra van szükség, a szállítás és a visszaállítás költségeit a felhasználó köteles viselni.

---

## Régió-meghatározás

### 1-es régió

Kanada, USA, USA territóriumok

### 2-es régió

Cseh Köztársaság, Egyiptom, Finnország, Franciaország, Németország, Öböl-országok, Magyarország, Izland, Irán, Irak, Írország, Olaszország, Japán, Hollandia, Norvégia, Lengyelország, Portugália, Szaúd-Arábia, Skócia, Dél-Afrikai Köztársaság, Spanyolország, Svédország, Svájc, Szíria, Törökország, Egyesült Királyság, Görögország, a volt Jugoszláv Köztársaság államai, Szlovákia

### 3-es régió

Myanmar, Indonézia, Dél- Korea, Malajzia, Fülöp-szigetek, Szingapúr, Tajvan, Thaiföld, Vietnam

### 4-es régió

Ausztrália, Karib-térség (az USA territóriumok kivételével), Közép-Amerika, Új-Zéland, Csendes-Óceánia, Dél-Amerika

### 5-es régió

FÁK, India, Pakisztán, Afrika többi része, Oroszország, Észak-Korea

### 6-es régió

Kína

## Blu-ray ROM meghajtó információ

A Blu-Ray ROM meghajtó nagy felbontású (HD) videók és egyéb lemezformátumok megtekintését, pl. DVD és CD támogatja.

---

**MEGJEGYZÉS:** a Blu-ray ROM meghajtó csak bizonyos típusokon elérhető.

---

### Régió-meghatározás

#### "A" régió

Észak-, közép- és dél-amerikai országok és területeik; Tajvan, Hongkong, Makaó, Japán, Korea (Dél- és Észak-), délkelet-ázsiai országok és területeik.

#### "B" régió

Európai, afrikai, délnyugat-ázsiai országok és területeik, Ausztrália és Új-Zéland.

#### "C" régió

Közép-, dél-ázsiai, kelet-európai országok és területeik, Kín és Mongólia.

---

**MEGJEGYZÉS:** Tekintse meg a Blu-ray Disc weboldalt: [www.blu-raydisc.com/en/Technical/FAQs/Blu-rayDiscforVideo.aspx](http://www.blu-raydisc.com/en/Technical/FAQs/Blu-rayDiscforVideo.aspx) további részletekért.

---

## A beépített modem megfelelősége

A beépített modemmel felszerelt PC noteszgép megfelel a JATE (Japán), az FCC (USA, Kanada, Korea, Tajvan) és a CTR21 követelményeinek. A beépített modem a 98/482/EK tanácsi határozat szerint rendelkezik a nyilvános kapcsolt távbeszélő-hálózatokhoz (PSTN) történő páros-európai egyvezetődes kapcsolathoz szükséges jóváhagyással. Az egyes nyilvános kapcsolt távbeszélő-hálózatok közötti különbségek miatt azonban a jóváhagyás önmagában nem jelent feltétel nélküli garanciát arra, hogy a működés minden nyilvános kapcsolt távbeszélő-hálózat végződési pontján sikeres lesz. Probléma esetén mindenképp a berendezés szállítójával lépjen kapcsolatba.



## Általános áttekintés

Az Európai Tanács 1998. augusztus 4-i határozata a CTR 21-gyel kapcsolatban az EK hivatalos lapjában jelent meg. A CTR 21 vonatkozik minden nem hang közvetítésére használatos, DTMF tárcsázást alkalmazó végberendezésre, amelyet analóg PSTN (nyilvános kapcsolt távbeszélő-hálózathoz) szándékoznak csatlakoztatni.

A CTR 21 (közös műszaki előírás) előírás a végberendezések analóg nyilvános kapcsolt távbeszélő-hálózathoz történő csatlakoztatására (a hangtelefonía jogos esetének szolgáltatását támogató végberendezések kivételével), amelyben a hálózati címkezelés, ha van ilyen, a kéttónusú többfrekvenciás jelzéssel történik.

## Nyilatkozat a hálózati kompatibilitással kapcsolatban

A gyártó által teendő nyilatkozat az értesített testületnek és a szállítónak: „Ez a nyilatkozat megemlíti azon hálózatokat, amelyekkel a berendezést együttműködésre tervezték és azon értesített hálózatokat is, amelyekben a berendezéssel együttműködési problémák léphetnek fel.”

A gyártó által teendő nyilatkozat a felhasználónak: „Ez a nyilatkozat megemlíti azon hálózatokat, amelyekkel a berendezést együttműködésre tervezték és azon értesített hálózatokat is, amelyekben a berendezéssel együttműködési problémák léphetnek fel. A gyártó köteles továbbá nyilatkozatot csatolni, amelyben tisztázza, hol függ a hálózati kompatibilitás fizikai és szoftveres kapcsolók beállításától. Köteles továbbá tanácsolni, hogy a felhasználó lépjen kapcsolatba a szállítóval, ha a berendezést más hálózaton kívánja használni.”

A mai napig a CETECOM értesített testülete több pán-európai jóváhagyást adott ki a CTR 21 alapján. Ennek eredményeként megszülettek Európa első modemjei, amelyek nem igényelnek hatósági engedélyezést minden egyes európai tagállamban.

## Nem hangberendezések

Az üzenetrögzítő berendezések és kihangosítható telefonkészülékek megfelelőek lehetnek a modemekkel, faxberendezésekkel, automata tárcsázókkal és riasztórendszerekkel egyetemben. Az olyan berendezések, amelyekben a végpontok közötti hang érthetőségét a törvény szabályozza (pl. mobiltelefonok és vezeték nélküli telefonok is egyes országokban) kivételt képeznek.

## Az alábbi táblázat a CTR21 szabványt jelenleg alkalmazó országokat tartalmazza.

<b>Ország</b>	<b>Alkalmazva</b>	<b>További tesztelés</b>
Ausztria <sup>1</sup>	Igen	Nem
Belgium	Igen	Nem
Cseh Köztársaság	Nem	Nem alkalmazható
Dánia <sup>1</sup>	Igen	Igen
Finnország	Igen	Nem
Franciaország	Igen	Nem
Németország	Igen	Nem
Görögország	Igen	Nem
Magyarország	Nem	Nem alkalmazható
Izland	Igen	Nem
Írország	Igen	Nem
Olaszország	Egyelőre függőben	Egyelőre függőben
Izrael	Nem	Nem
Lichtenstein	Igen	Nem
Luxemburg	Igen	Nem
Hollandia <sup>1</sup>	Igen	Igen
Norvégia	Igen	Nem
Lengyelország	Nem	Nem alkalmazható
Portugália	Nem	Nem alkalmazható
Spanyolország	Nem	Nem alkalmazható
Svédország	Igen	Nem
Svájc	Igen	Nem
Egyesült Királyság	Igen	Nem

Az információ forrása a CETECOM. Az adatok pontosságáért nem vállalunk felelősséget. Frissebb adatokat tartalmazó táblázatért látogasson el a [http://www.cetecom.de/technologies/ctr\\_21.html](http://www.cetecom.de/technologies/ctr_21.html) weboldalra.

1 Az országos követelmények kizárólag akkor alkalmazandóak, ha a berendezés impulzus-tárcsázást alkalmazhat (a gyártók nyilatkozhatnak a felhasználói útmutatóban, hogy a berendezés kizárólag a DTMF-jeladást támogatja, ami a további tesztelést fölöslegessé teszi).

Hollandiában további tesztelés szükséges a soros kapcsolást és a hívásazonosítást illetően.

## A Federal Communications Commission nyilatkozata

Ez az eszköz megfelel az FCC Szabályzata 15. fejezetének. A készülék az alábbi feltételek esetén használható::

- A készülék nem okozhat káros interferenciát, és
- Ennek az eszköznek minden zavart fogadnia kell, beleértve a nem kívánatos működést okozó zavarokat is.

A készüléket a Federal Communications Commission (FCC) szabályozása 15. pontjának megfelelően, a B osztályú digitális készülékekre vonatkozó követelmények és határértékek szerint tesztelték, és azok függvényében megfelelőnek találták. Ezeket a határértékeket úgy állapították meg, hogy megfelelő védelmet nyújtsanak lakóépületekben a káros zavarokkal szemben. Ez a készülék rádiófrekvenciás energiát használ és sugároz ki, ezért amennyiben nem az utasításoknak megfelelően történik a telepítése és használata, úgy a rádiófrekvenciás kommunikációt zavarhatja. Arra azonban nincsen garancia, hogy egy meghatározott felhasználásnál nem fordul elő zavar. Amennyiben a készülék a rádiós és televíziós vételben káros zavart okoz, amelyről a készülék ki-, illetve bekapcsolásával lehet meggyőződni, a felhasználónak meg kell próbálnia elhárítani az alábbi lépések segítségével:

- A vevőantennát állítsa más irányba, vagy helyezze át.
- Növelje a távolságot a berendezés és a vevőkészülék között.
- A berendezést más áramkörhöz kapcsolódó fali hálózati aljzatba csatlakoztassa, mint amelyhez a vevőkészülék csatlakozik.

- Kérjen segítséget kereskedőjétől vagy gyakorlott rádió/televízió szakembertől.

---

**FIGYELEM!** Az FCC emissziós korlátozásainak betartása, és a közeli rádió és televízió vételi interferencia megakadályozásának érdekében árnyékolt kábel használata szükséges. Azt tanácsoljuk, hogy kizárólag a mellékelt tápkábelt használják. Csak olyan árnyékolt kábeleket használjon, melyek a készülék kimeneti és bemeneti portjára csatlakoznak. Bármilyen, a felelős fél által nem jóváhagyott módosítás vagy változtatás a felhasználóra vonatkozó üzemeltetési jogosultság elvesztését vonhatja maga után.

---

(Forrás: 47. Szövetségi Szabályzat 15.193. fejezete, 1993, Washington D.C. Szövetségi Nyilvántartási Hivatal, Nemzeti Archívum és Nyilvántartási Minisztérium, az USA Nemzeti Nyomdája.)

## FCC rádiófrekvenciás sugárzásterhelési nyilatkozat

---

**FIGYELEM!** A megfelelőségért felelős fél által kifejezetten jóvá nem hagyott változtatások, illetve módosítások érvényteleníthetik a felhasználó jogkörét, hogy a berendezést működtesse.

---

Ez a berendezés megfelel az FCC nem szabályozott környezetre vonatkozóan előírt, besugárzási kitettségre vonatkozó határértékeinek. Annak érdekében, hogy továbbra megfeleljenek az FCC rádiófrekvenciás kitettségre vonatkozó követelményeinek, kerüljék az adóantenna közvetlen érintését sugárzás közben. A végfelhasználók kötelesek betartani az adott kezelési utasításokat, hogy megfeleljenek a rádiófrekvenciás kitettségre vonatkozó követelményeknek.

## Vezeték nélküli működési csatorna különböző területeken

Félszak-amerikai	2.412-2.462 GHz	1-11. csatorna
Japán	2.412-2.484 GHz	1-14. csatorna
Európai ETSI	2.412-2.472 GHz	1-13. csatorna

## UL biztonsági tudnivalók

Előírás az UL 1459 szerint olyan távközlési (telefon-) berendezésekre vonatkozóan, amelyek elektromosan csatlakoznak olyan távközlési hálózathoz, amelynek földhöz viszonyított üzemi feszültsége nem haladja meg a 200 V csúcs, 300 V csúcstól csúcsig és a 105 V RMS értéket, és amelyet az Országos Elektromos Szabályzat (NFPA 70) szerint telepítettek, illetve használnak.

A notebook PC modemjének használata esetén mindig be kell tartani az alapvető biztonsági óvintézkedéseket a tűzveszély, áramütés és személyi sérülés kockázatának csökkentése érdekében, beleértve a következőket:

- Ne használja a notebook PC-t víz, pl. fürdőkád, kézmosó, konyhai mosogató vagy mosdó közelében, nyirkos pincében vagy úszómedence mellett.
- Ne használja a notebook PC-t villámlás közben. A villámlás miatt fennáll az elektromos áramütés csekély veszélye.
- Ne használja a notebook PC-t gázszivárgás közvetlen közelében.

Előírás az UL 1642 szerint elsődleges (nem újratölthető) és másodlagos (újratölthető) lítium akkumulátorok használatára vonatkozóan termékek energiaforrásként. Ezek az akkumulátorok fémes lítiumot vagy lítium ötvözetet vagy lítium iont tartalmaznak és egy, kettő vagy több elektrokémiai cellából állnak sorba, párhuzamosan vagy mindkét módon kötve, amelyek a kémiai energiát villamos energiává alakítják át visszafordíthatatlan vagy visszafordítható kémiai reakció útján.

- Ne dobja tűzbe a notebook PC elhasznált akkumulátorát, mivel felrobbanhat. Tekintse meg a helyi szabályozást az esetleges különleges ártalmatlanítási utasításokat illetően, hogy csökkentse a tűz, illetve robbanás okozta személyi sérülés kockázatát.
- Ne használjon más eszközökhöz tervezett hálózati adaptert vagy akkumulátort, hogy csökkentse a tűz, illetve robbanás okozta személyi sérülés kockázatát. Kizárólag UL jóváhagyással rendelkező és a gyártó vagy hivatalos kereskedők által forgalmazott hálózati adaptert vagy akkumulátort használjon.

## Követelmény a tápellátás biztonságával kapcsolatban

PA legfeljebb 6 A névleges áramfelvétellel rendelkező és több mint 3 kg tömegű termékek minimálisan a következő értékű tápkábelt kell használniuk: H05VV-F, 3G, 0,75 mm<sup>2</sup> vagy H05VV-F, 2G, 0,75mm<sup>2</sup>.

## TV-Tunerre vonatkozó felhívás (csak bizonyos modelleken)

Megjegyzés kábeltelevízió-rendszer szerelője számára—A kábeltelevízió-elosztórendszert az ANSI/NFPA 7 0 szabvány, illetve a National Electric Code – különösen annak 820.93, Koaxiális kábel külső árnyékoló vezetőjének földelése című szakasza szerint kell földelni, és a szerelés során a koaxiális kábel árnyékolását a kábel épületbe történő belépési pontjánál a földhöz kell forrasztani.

## REACH

A gyártás során felhasznált vegyi anyagok nyilvántartásba vételéről, értékeléséről, engedélyezéséről és korlátozásáról szóló REACH (Registration, Evaluation, Authorisation, and Restriction of Chemicals) szabályozási keretrendszerrel összhangban közzétettük a termékeinkben felhasznált vegyi anyagok listáját az ASUS REACH webhelyén: <http://csr.asus.com/english/REACH.htm>.

## Macrovision Corporation termékkel kapcsolatos megjegyzés

Ezt a terméket olyan szerzőijog-védelmi technológia védi, amelyet az Egyesült Államok bizonyos szabadalmi és a Macrovision Corporation és más jogtulajdonosok tulajdonában lévő egyéb szellemi tulajdoni jogok védenek. Ennek a szerzői jogvédelemnek a használatát a Macrovision Corporation-nek jóvá kell hagynia, és otthoni és más korlátozott felhasználásra vonatkozik, hacsak a Macrovision Corporation nem rendelkezik másképp. A visszafejtés és a szétszerelés tilos.

## Halláskárosodás megelőzése

A halláskárosodás megelőzése érdekében ne hallgasson felvételeket hosszú ideig nagy hangerő mellett.



## Skandináv országokra vonatkozó figyelmeztetések a lítiummal kapcsolatban (lítium-ion akkumulátorokra vonatkozóan)

**CAUTION!** Danger of explosion if battery is incorrectly replaced. Replace only with the same or equivalent type recommended by the manufacturer. Dispose of used batteries according to the manufacturer's instructions. (English)

**ATTENZIONE!** Rischio di esplosione della batteria se sostituita in modo errato. Sostituire la batteria con un una di tipo uguale o equivalente consigliata dalla fabbrica. Non disperdere le batterie nell'ambiente. (Italian)

**VORSICHT!** Explosionsgefahr bei unsachgemäßen Austausch der Batterie. Ersatz nur durch denselben oder einem vom Hersteller empfohlenem ähnlichen Typ. Entsorgung gebrauchter Batterien nach Angaben des Herstellers. (German)

**ADVARSEL!** Lithiumbatteri - Eksplosionsfare ved fejlagtig håndtering. Udskiftning må kun ske med batteri af samme fabrikat og type. Levér det brugte batteri tilbage til leverandøren. (Danish)

**WARNING!** Explosionsfara vid felaktigt batteribyte. Använd samma batterityp eller en ekvivalent typ som rekommenderas av apparattillverkaren. Kassera använt batteri enligt fabrikantens instruktion. (Swedish)

**VAROITUS!** Paristo voi räjähtää, jos se on virheellisesti asennettu. Vaihda paristo ainoastaan laitevalmistajan suositteluun tyypin. Hävitä käytetty paristo valmistajan ohjeiden mukaisesti. (Finnish)

**ATTENTION!** Danger d'explosion si la batterie n'est pas correctement remplacée. Remplacer uniquement avec une batterie de type semblable ou équivalent, recommandée par le fabricant. Jeter les batteries usagées conformément aux instructions du fabricant. (French)

**ADVARSEL!** Eksplosjonsfare ved feilaktig skifte av batteri. Benytt samme batteritype eller en tilsvarende type anbefalt av apparatfabrikanten. Brukte batterier kasseres i henhold til fabrikantens instruksjoner. (Norwegian)

標準品以外の使用は、危険の元になります。交換品を使用する場合、製造者に指定されるものを使って下さい。製造者の指示に従って処理して下さい。  
(Japanese)

**ВНИМАНИЕ!** При замене аккумулятора на аккумулятор иного типа возможно его возгорание. Утилизируйте аккумулятор в соответствии с инструкциями производителя. (Russian)

# CTR 21 jóváhagyás (beépített modemmel rendelkező PC noteszgéphez)

## Danish

„Udstyret er i henhold til Rådets beslutning 98/482/EF EU-godkendt til at blive opkoblet på de offentlige telefonnet som enkeltforbundet terminal. På grund af forskelle mellem de offentlige telefonnet i de forskellige lande giver godkendelsen dog ikke i sig selv ubetinget garanti for, at udstyret kan fungere korrekt på samtlige nettermineringspunkter på de offentlige telefonnet.

I tilfælde af problemer bør De i første omgang henvende Dem til leverandøren af udstyret.»

## Dutch

„Dit apparaat is goedgekeurd volgens Beschikking 98/482/EG van de Raad voor de pan-Europese aansluiting van enkelvoudige eindapparatuur op het openbare geschakelde telefoonnetwerk (PSTN). Gezien de verschillen tussen de individuele PSTN's in de verschillende landen, biedt deze goedkeuring op zichzelf geen onvoorwaardelijke garantie voor een succesvolle werking op elk PSTN-netwerkaansluitpunt.

Neem bij problemen in eerste instantie contact op met de leverancier van het apparaat.»

## English

“The equipment has been approved in accordance with Council Decision 98/482/EC for pan-European single terminal connection to the public switched telephone network (PSTN). However, due to differences between the individual PSTNs provided in different countries, the approval does not, of itself, give an unconditional assurance of successful operation on every PSTN network termination point.

In the event of problems, you should contact your equipment supplier in the first instance.”

## Finnish

”Tämä laite on hyväksytty neuvoston päätöksen 98/482/EY mukaisesti liitettäväksi yksittäisenä laitteena yleiseen kytkentäiseen puhelinverkkoon (PSTN) EU:n jäsenvaltioissa. Eri maiden yleisten kytkentäisten puhelinverkkojen välillä on kuitenkin eroja, joten hyväksyntä ei sellaisenaan takaa häiriötöntä toimintaa kaikkien yleisten kytkentäisten puhelinverkkojen liittytäpisteissä.

Ongelmien ilmetessä ottakaa viipymättä yhteyttä laitteen toimittajaan.”

## French

«Cet équipement a reçu l'agrément, conformément à la décision 98/482/CE du Conseil, concernant la connexion paneuropéenne de terminal unique aux réseaux téléphoniques publics commutés (RTPC). Toutefois, comme il existe des différences d'un pays à l'autre entre les RTPC, l'agrément en soi ne constitue pas une garantie absolue de fonctionnement optimal à chaque point de terminaison du réseau RTPC.

En cas de problème, vous devez contacter en premier lieu votre fournisseur.»



## German

„Dieses Gerät wurde gemäß der Entscheidung 98/482/EG des Rates europaweit zur Anschaltung als einzelne Endeinrichtung an das öffentliche Fernsprechnetz zugelassen. Aufgrund der zwischen den öffentlichen Fernsprechnetzen verschiedener Staaten bestehenden Unterschiede stellt diese Zulassung an sich jedoch keine unbedingte Gewähr für einen erfolgreichen Betrieb des Geräts an jedem Netzabschlusspunkt dar.

Falls beim Betrieb Probleme auftreten, sollten Sie sich zunächst an ihren Fachhändler wenden.“

## Greek

«Ο εξοπλισμός έχει εγκριθεί για πανευρωπαϊκή σύνδεση μεμονωμένου τερματικού με το δημόσιο τηλεφωνικό δίκτυο μεταγωγής (PSTN), σύμφωνα με την απόφαση 98/482/ΕΚ του Συμβουλίου· ωστόσο, επειδή υπάρχουν διαφορές μεταξύ των επιμέρους PSTN που παρέχονται σε διάφορες χώρες, η έγκριση δεν παρέχει αφ' εαυτής ανεπιφύλακτη εξασφάλιση επιτυχούς λειτουργίας σε κάθε σημείο απόληξης του δικτύου PSTN.

Εάν ανακύψουν προβλήματα, θα πρέπει κατ' αρχάς να απευθύνεστε στον προμηθευτή του εξοπλισμού σας.»

## Italian

«La presente apparecchiatura terminale è stata approvata in conformità della decisione 98/482/CE del Consiglio per la connessione paneuropea come terminale singolo ad una rete analogica PSTN. A causa delle differenze tra le reti dei differenti paesi, l'approvazione non garantisce però di per sé il funzionamento corretto in tutti i punti di terminazione di rete PSTN.

In caso di problemi contattare in primo luogo il fornitore del prodotto.»

## Portuguese

«Este equipamento foi aprovado para ligação pan-europeia de um único terminal à rede telefónica pública comutada (RTPC) nos termos da Decisão 98/482/CE. No entanto, devido às diferenças existentes entre as RTPC dos diversos países, a aprovação não garante incondicionalmente, por si só, um funcionamento correcto em todos os pontos terminais da rede da RTPC.

Em caso de problemas, deve entrar-se em contacto, em primeiro lugar, com o fornecedor do equipamento.»

## Spanish

«Este equipo ha sido homologado de conformidad con la Decisión 98/482/CE del Consejo para la conexión paneuropea de un terminal simple a la red telefónica pública conmutada (RTPC). No obstante, a la vista de las diferencias que existen entre las RTPC que se ofrecen en diferentes países, la homologación no constituye por sí sola una garantía incondicional de funcionamiento satisfactorio en todos los puntos de terminación de la red de una RTPC.

En caso de surgir algún problema, procede ponerse en contacto en primer lugar con el proveedor del equipo.»

## Swedish

”Utrustningen har godkänts i enlighet med rådets beslut 98/482/EG för alleuropeisk anslutning som enskild terminal till det allmänt tillgängliga kopplade telenätet (PSTN). På grund av de skillnader som finns mellan telenätet i olika länder utgör godkännandet emellertid inte i sig självt en absolut garanti för att utrustningen kommer att fungera tillfredsställande vid varje telenätsanslutningspunkt.

Om problem uppstår bör ni i första hand kontakta leverantören av utrustningen.”

## Megfelelés a globális környezetvédelmi szabályozásoknak, és az erre vonatkozó nyilatkozat

Az ASUS betartja a termékeinek tervezése és gyártása során alkalmazott zöld tervezési koncepciót, és meggyőződik arról, hogy az ASUS termékek az élettartamuk valamennyi szakasza során megfelelnek a globális környezetvédelmi szabályozásoknak. Ezen kívül az ASUS a szabályozás előírásainak értelmében nyilvánosságra hozza a vonatkozó információkat.

Tekintse meg a <http://csr.asus.com/english/Compliance.htm> oldalt azon információ-nyilvánosságra hozatal tekintetében, amelyre az ASUS a szabályozások értelmében kötelezett:

### Japán JIS-C-0950 anyagnyilatkozatok

### EU REACH SVHC

### Korea RoHS

## Bevonattal kapcsolatos figyelmeztetés

---

**FONTOS!** Az elektromos szigetelés és biztonság érdekében bevonatot vittek fel a Notebook PC burkolatára azon oldalak kivételével, ahol az IO portok találhatóak.

---

## ASUS újrahaznosítási program / Visszavételi szolgáltatás

Az ASUS újrahaznosítási és visszavételi politikája a környezetvédelem iránti elkötelezettségünk eredménye. Olyan megoldásokat nyújtunk a felhasználók számára, amelyek révén felelősségteljesen újrahaznosíthatják az általunk gyártott készülékeket, akkumulátorokat és egyéb alkatrészeket, illetve a csomagolóanyagokat.

A különféle régiókra vonatkozó újrahaznosítási tudnivalóért látogasson el a <http://csr.asus.com/english/Takeback.htm> weboldalra.

## Egyszerűsített EU megfelelési nyilatkozat

Az ASUSTek Computer Inc. ezennel kijelenti, hogy ez az eszköz megfelel az 2014/53/EU sz. irányelv alapvető követelményeinek és egyéb vonatkozó rendelkezéseinek. Az EU megfelelési nyilatkozat teljes szövegét a következő weboldalon tekintheti meg: <https://www.asus.com/support/>.

Az 5150-5350 MHz-es sávban működő Wi-Fi-t beltéri használatra kell korlátozni az alábbi táblázatban felsorolt országokban:

AT	BE	BG	CZ	DK	EE	FR
DE	IS	IE	IT	EL	ES	CY
LV	LI	LT	LU	HU	MT	NL
NO	PL	PT	RO	SI	SK	TR
FI	SE	CH	UK	HR		



