

TH14561

การแก้ไขครั้งที่ 2 / สิงหาคม 2018



REPUBLIC OF  
GAMERS

# G SERIES

GAMING NOTEBOOK PC



ASUS

## ข้อมูลเกี่ยวกับลิขสิทธิ์

ห้ามซ้ำซ้ำ ส่งต่อ คัดลอก เก็บในระบบที่สามารถเรียกกลับมาได้ หรือแปลส่วนหนึ่งส่วนใดของคู่มือฉบับนี้เป็นภาษาอื่น ซึ่งรวมถึงผลิตภัณฑ์และซอฟต์แวร์ที่บรรจุอยู่ภายใน ยกเว้นเอกสารที่ผู้ซื้อเป็นผู้เก็บไว้เพื่อจุดประสงค์ในการสำรองเท่านั้น โดยไม่ได้รับความยินยอมเป็นลายลักษณ์อักษรอย่างชัดเจนจาก ASUSTeK COMPUTER INC. ("ASUS")

ASUS ให้คู่มือฉบับนี้ "ในลักษณะที่เป็น" โดยไม่มีการรับประกันใดๆ ไม่ว่าจะถูกจัดแจ้งหรือเป็นนัย ซึ่งรวมถึงแต่ไม่จำกัดอยู่เพียงการรับประกัน หรือเงื่อนไขของความสามารถเชิงพาณิชย์ หรือความเข้ากันได้สำหรับวัตถุประสงค์เฉพาะ ไม่มีเหตุการณ์ใดที่ ASUS, คณะผู้บริหาร, เจ้าหน้าที่, พนักงาน หรือตัวแทนของบริษัทต้องรับผิดชอบต่อความเสียหายไม่ว่าจะเป็นความเสียหายทางอ้อม, ความเสียหายพิเศษ, อุบัติเหตุ หรือความเสียหายที่เกิดขึ้นตามมา (รวมทั้งความเสียหายที่เกิดจากการสูญเสียผลกำไร, ความเสียหายทางธุรกิจ, ความเสียหายของการใช้ข้อมูล, การหยุดชะงักทางธุรกิจ หรือลักษณะอื่นๆ) แม้ว่า ASUS จะได้รับการบอกกล่าวว่าอาจมีความเสียหายเหล่านั้นเกิดขึ้นจากข้อบกพร่อง หรือข้อผิดพลาดในคู่มือหรือผลิตภัณฑ์

การรับประกันผลิตภัณฑ์หรือบริการ จะไม่ขยายออกไปถึง:

- (1) ผลิตภัณฑ์ที่ได้รับการซ่อมแซม, ดัดแปลง หรือเปลี่ยนแปลง ถ้าการซ่อมแซม, การดัดแปลง หรือการเปลี่ยนแปลงนั้นไม่ได้รับอนุญาตเป็นลายลักษณ์อักษรจาก ASUS;
- หรือ (2) หมายเลขผลิตภัณฑ์ของผลิตภัณฑ์ถูกขีดฆ่า หรือหายไป

ข้อมูลจำเพาะและข้อมูลที่บรรจุในคู่มือฉบับนี้ มีไว้สำหรับเป็นข้อมูลประกอบเท่านั้น และอาจเปลี่ยนแปลงได้โดยไม่ต้องแจ้งให้ทราบล่วงหน้า และไม่ควรถือเป็นพันธะสัญญาจาก ASUS ASUS ไม่รับผิดชอบต่อข้อผิดพลาด หรือความไม่เที่ยงตรงใดๆ ที่อาจปรากฏในคู่มือฉบับนี้ รวมถึงผลิตภัณฑ์ และซอฟต์แวร์ที่อธิบายอยู่ภายใน

ลิขสิทธิ์ถูกต้อง © 2018 ASUSTeK COMPUTER INC. สงวนลิขสิทธิ์

## ข้อจำกัดของความรับผิดชอบ

อาจมีเหตุการณ์บางอย่างเกิดขึ้นเนื่องจากส่วนของ ASUS หรือความรับผิดชอบอื่น คุณมีสิทธิ์ที่จะกိုင်คืนความเสียหายจาก ASUS ในสถานการณ์ดังกล่าว โดยไม่คำนึงถึงหลักการที่คุณมีสิทธิ์ที่จะเรียกร้องความเสียหายจาก ASUS, ASUS

จะรับผิดชอบเป็นจำนวนเงินของความเสียหายสำหรับขนาดเงินของร่างกาย (รวมทั้งการเสียชีวิต) และความเสียหายที่เกิดขึ้นกับทรัพย์สินจริง และทรัพย์สินส่วนบุคคลที่สามารถจับต้องได้; หรือความเสียหายที่แท้จริงอื่น และความเสียหายทางตรงที่เป็นผลจากความเสียหาย หรือการไม่ปฏิบัติตามหน้าที่ทางกฎหมายภายใต้ข้อตกลงของการรับประกันนี้ ไม่มากไปกว่าราคาที่แสดงไว้ของผลิตภัณฑ์แต่ละอย่าง

ASUS จะรับผิดชอบเฉพาะความเสียหาย เนื่องจากการสูญหาย ความเสียหาย หรือการเรียกร้องใดๆ ตามที่ระบุภายใต้ข้อตกลงการรับประกันนี้ ข้อจำกัดนี้ยังใช้กับผู้จำหน่ายและร้านค้าปลีกของ ASUS ด้วย นี่เป็นความรับผิดชอบสูงสุดที่ ASUS, ผู้จำหน่าย หรือร้านค้าปลีกของคุณจะรับผิดชอบ

ASUS จะไม่รับผิดชอบใดๆ เกี่ยวกับสถานการณ์เหล่านี้: (1) บริษัทอื่นเรียกร้องความเสียหายจากคุณ; (2) การสูญหาย หรือความเสียหายของรายการบันทึกหรือข้อมูลของคุณ; หรือ (3) ความเสียหายพิเศษ, อุบัติเหตุ หรือความเสียหายทางอ้อม หรือความเสียหายที่เกิดขึ้นตามมา (รวมทั้งการสูญเสียผลกำไร หรือการที่ไม่สามารถประหยัดได้) แม้ว่า ASUS, ผู้จำหน่าย หรือร้านค้าปลีกของคุณจะได้รับแจ้งว่าอาจมีความเป็นไปได้ที่จะเกิดความเสียหายเหล่านั้น

## การบริการและสนับสนุน

เยี่ยมชมเว็บไซต์หลายภาษาของเราที่ <https://www.asus.com/support/>

# สารบัญ

เกี่ยวกับคู่มือฉบับนี้.....	7
ข้อกำหนดที่ใช้ในคู่มือนี้ .....	8
ไอคอน .....	8
การใช้ตัวพิมพ์.....	8
ข้อควรระวังเพื่อความปลอดภัย.....	9
การใช้Notebook PC ของคุณ .....	9
การดูแลNotebook PC ของคุณ .....	10
การตั้งอย่างเหมาะสม .....	11

## บทที่ 1: การตั้งค่าฮาร์ดแวร์

ทำความเข้าใจ Notebook PC ของคุณ.....	14
มุมมองด้านบน .....	14
ด้านล่าง.....	20
ด้านขวา.....	22
ด้านซ้าย .....	23

## บทที่ 2: การใช้Notebook PC ของคุณ

เริ่มต้นการใช้งาน .....	26
ชาร์จNotebook PC ของคุณ.....	26
ยกเพื่อเปิดหน้าจอแสดงผล .....	28
กดปุ่ม Start (เริ่ม).....	28
การใช้ทัชแพด .....	29
การใช้แป้นพิมพ์ .....	36
ปุ่มฟังก์ชัน.....	36
ปุ่ม Windows® 10.....	38
ปุ่มตัวเลข.....	39
การบำรุงรักษาNotebook PC ของคุณ .....	40
การแกะฝาด้านล่างออกสำหรับทำความสะอาด .....	40

### **บทที่ 3: การทำงานกับ Windows® 10**

การเริ่มต้นใช้งานในครั้งแรก .....	46
เมนูเริ่ม .....	47
การเปิดเมนูเริ่ม .....	48
การเปิดโปรแกรมจากเมนูเริ่ม .....	48
แอป Windows® .....	49
การทำงานกับแอป Windows® .....	50
การปรับแต่งแอป Windows® .....	50
มุมมองงาน .....	53
คุณสมบัติสแน็ป .....	54
สแน็ปฮ็อตสปีด .....	54
ศูนย์การกระทำ .....	56
ทางลัดแป้นพิมพ์อื่นๆ .....	57
การเชื่อมต่อไปยังเครือข่ายไร้สาย .....	59
การเชื่อมต่อ Wi-Fi .....	59
บลูทูธ .....	60
โหมดเครื่องบิน .....	61
การปิดเครื่องโน้ตบุ๊ก PC ของคุณ .....	62
การสั่งให้โน้ตบุ๊ก PC เข้าสู่โหมดสลีป .....	63

## **บทที่ 4: การทดสอบตัวเองเมื่อเปิดเครื่อง (POST)**

การทดสอบตัวเองเมื่อเปิดเครื่อง (POST).....	66
การใช้ POST เพื่อเข้าถึง BIOS และการแก้ไขปัญหา .....	66
BIOS .....	66
การเข้าถึง BIOS .....	66
การตั้งค่า BIOS .....	67
การกู้คืนระบบของคุณ .....	74
การดำเนินการตัวเลือกการกู้คืน .....	75

### **เทคนิคและคำถามที่พบบ่อยๆ**

เทคนิคที่มีประโยชน์สำหรับNotebook PC ของคุณ.....	78
คำถามที่พบบ่อยๆ ของฮาร์ดแวร์ .....	79
คำถามที่พบบ่อยๆ ของซอฟต์แวร์.....	82

### **ภาคผนวก**

ข้อมูลเกี่ยวกับ DVD-ROM ไดรฟ์ .....	86
ข้อมูลบลู-เรย์รอมไดรฟ์ .....	88
ความสอดคล้องของโมเด็มภายใน .....	88
ภาพรวม.....	89
การประกาศความเข้ากันได้ของเครือข่าย.....	89
อุปกรณ์ที่ไม่ใช่เสียง .....	89
ถ้อยแถลงของคณะกรรมการการสื่อสารกลาง .....	91

ถ้อยแถลงข้อควรระวังการสัมผัสกับความถี่วิทยุของ FCC.....	92
แผนเนลการทำงานไร้สายสำหรับโดเมนต่างๆ.....	92
ประกาศด้านความปลอดภัยของ UL.....	93
ข้อกำหนดด้านความปลอดภัยทางไฟฟ้า .....	94
ประกาศเครื่องรับสัญญาณ TV.....	94
REACH.....	94
ประกาศผลิตภัณฑ์ของ Macrovision Corporation.....	94
การป้องกันการสูญเสียการได้ยิน.....	94
ข้อควรระวังของชาวอร์ดิก (สำหรับโน้ตบุ๊กที่ใช้แบตเตอรี่ลิเทียมไอออน) ....	95
การอนุมัติ CTR 21 (สำหรับNotebook PC ที่มีโมเด็มในตัว) .....	96
การประกาศและความสอดคล้องกับระเบียบข้อบังคับ	
ด้านสิ่งแวดล้อมของโลก .....	98
ประกาศเกี่ยวกับการเคลื่อน .....	98
การรีไซเคิลของ ASUS / บริการนำกลับ .....	98
ประกาศเกี่ยวกับความสอดคล้องของสหภาพยุโรปแบบย่อ.....	99

# เกี่ยวกับคู่มือฉบับนี้

คู่มือนี้ให้ข้อมูลเกี่ยวกับคุณสมบัติด้านฮาร์ดแวร์และซอฟต์แวร์ของ Notebook PC ของคุณ โดยจัดหมวดหมู่เป็นบทต่างๆ ดังนี้:

## บทที่ 1: การตั้งค่าฮาร์ดแวร์

บทนี้ให้รายละเอียดเกี่ยวกับองค์ประกอบด้านฮาร์ดแวร์ของ Notebook PC ของคุณ

## บทที่ 2: การใช้ Notebook PC ของคุณ

บทนี้แสดงถึงวิธีการใช้ส่วนต่างๆ ของ Notebook PC ของคุณ

## บทที่ 3: การทำงานกับ Windows® 10

บทนี้ให้ภาพรวมเกี่ยวกับการใช้ Windows® 10 ใน Notebook PC ของคุณ

## บทที่ 4: การทดสอบตัวเองเมื่อเปิดเครื่อง (POST)

บทนี้แสดงถึงวิธีการใช้ POST เพื่อเปลี่ยนแปลงการตั้งค่าต่างๆ ของ Notebook PC ของคุณ

## เทคนิคและคำถามที่พบบ่อยๆ

ส่วนนี้นำเสนอเทคนิคที่แนะนำบางประการ, คำถามที่พบบ่อยๆ ของฮาร์ดแวร์ และคำถามที่พบบ่อยๆ ของซอฟต์แวร์ ที่คุณสามารถใช้อ้างอิงเพื่อบำรุงรักษา และแก้ไขปัญหาทั่วไปที่เกิดขึ้นกับ Notebook PC ของคุณ

## ภาคผนวก

ส่วนนี้ครอบคลุมข้อมูลเกี่ยวกับความปลอดภัยและการแจ้งเตือน ในเครื่อง Notebook PC ของคุณ

## ข้อกำหนดที่ใช้ในคู่มือนี้

เพื่อเน้นข้อมูลสำคัญในคู่มือนี้ ข้อความจะถูกนำเสนอ ดังนี้:

---

สำคัญ! ข้อความนี้ประกอบด้วยข้อมูลสำคัญที่คุณต้องทำตาม เพื่อทำงานให้สมบูรณ์

---

---

หมายเหตุ: ข้อความนี้ประกอบด้วยข้อมูลเพิ่มเติม และเทคนิคต่างๆ ที่สามารถช่วยให้ทำงานสมบูรณ์

---

---

คำเตือน! ข้อความนี้ประกอบด้วยข้อมูลสำคัญที่คุณต้องปฏิบัติตาม เพื่อให้คุณปลอดภัยในขณะที่ทำงานบางอย่าง และป้องกันความเสียหายต่อข้อมูลและชิ้นส่วนต่างๆ ของNotebook PC ของคุณ

---

## ไอคอน

ไอคอนด้านล่าง ระบุถึงอุปกรณ์ที่สามารถใช้สำหรับทำงานหรือกระบวนการบนNotebook PC ให้เสร็จ



= ใช้ทัชแพด



= ใช้แป้นพิมพ์

## การใช้ตัวพิมพ์

**ตัวหนา** = เป็นการระบุถึงเมนู หรือรายการที่สามารถถูกเลือกได้

*ตัวเอียง* = นี้ระบุถึงส่วนที่คุณสามารถอ้างถึงในคู่มือฉบับนี้



# ข้อควรระวังเพื่อความปลอดภัย

## การใช้Notebook PC ของคุณ



คุณควรใช้ โน้ตบุ๊กพีซีเฉพาะในสภาพแวดล้อมที่มีอุณหภูมิอยู่ระหว่าง 5°C (41°F) ถึง 35°C (95°F)



อย่าถือ หรือปกคลุมโน้ตบุ๊กพีซีในขณะที่เปิดเครื่องอยู่ด้วยวัสดุใดๆ เนื่องจาก จะทำให้การระบายอากาศลดลง เช่น การใส่ไว้ในกระเป๋าถือ



อย่าวางNotebook PC ไว้บนตัก หรือใกล้ส่วนใดส่วนหนึ่งของร่างกาย เพื่อป้องกันไม่ให้เกิดอาการไม่สบายตัว หรือบาดเจ็บ เนื่องจากความร้อน



อย่าใช้สายไฟ อุปกรณ์เสริม และอุปกรณ์ต่อพ่วงที่ชำรุดเสียหายกับโน้ตบุ๊กพีซีของคุณ



ในขณะที่เปิดเครื่อง ให้แน่ใจว่าไม่ถือหรือปกคลุมNotebook PC ด้วยวัสดุใดๆ ที่สามารถลดการไหลเวียนของอากาศ



อย่าวางNotebook PC บนพื้นผิวทำงานที่ไม่สม่ำเสมอหรือไม่มั่นคง



คุณสามารถส่งNotebook PC ของคุณผ่านเครื่องเอ็กซ์เรย์ที่สนามบิน (ที่ใช้ตรวจสอบสิ่งของที่วางบนสายพาน) แต่อย่าให้โน้ตบุ๊กสัมผัสผู้สกูดตัวตรวจจับแม่เหล็ก และอุปกรณ์ที่ใช้มือถือ



ติดต่อพนักงานสายการบินของคุณ เพื่อเรียนรู้เกี่ยวกับบริการบนเครื่องที่เกี่ยวข้องที่สามารถใช้ได้ และข้อจำกัดต่างๆ ที่ต้องปฏิบัติตามเมื่อใช้Notebook PC ของคุณในเที่ยวบิน

## การดูแลNotebook PC ของคุณ



ถอดสายไฟ AC และถอดแบตเตอรี่แพคออก(ถ้าทำได้) ก่อนทำความสะอาดNotebook PC ของคุณ ใช้ฟองน้ำเชลลูโลสหรือผ้าขามัวร์ที่สะอาด ขุบสารละลายผงซักฟอกที่ไม่มีฤทธิ์กัดผสมน้ำอุ่นเล็กน้อย เช็ดความชื้นส่วนเกินออกจากNotebook PC ของคุณโดยใช้ผ้าแห้ง



อย่าใช้สารที่มีความเข้มข้น เช่น ทินเนอร์ เบนซิน หรือสารเคมีอื่นๆ บนหรือใกล้Notebook PC ของคุณ



อย่าวางวัตถุใดๆ บนNotebook PC ของคุณ



อย่าให้Notebook PC สัมผัสถูกสนามแม่เหล็ก หรือสนามไฟฟ้าพลังสูง



อย่าใช้ หรือให้Notebook PC สัมผัสกับของเหลว ฝน หรือความชื้น



อย่าให้Notebook PC สัมผัสกับสภาพแวดล้อมที่มีฝุ่นมาก



อย่าใช้Notebook PC ใกล้บริเวณที่มีแก๊สรั่ว

## การทิ้งอย่างเหมาะสม



อย่าทิ้งโน้ตบุ๊คพีซีปะปนกับของเสียจากภายในบ้าน ตรวจสอบผลิตภัณฑ์นี้ ได้รับการออกแบบเพื่อนำชิ้นส่วนต่างๆ มาใช้ซ้ำ และรีไซเคิลได้อย่างเหมาะสม สัญลักษณ์ถังขยะติดล้อที่มีเครื่องหมายกากบาท เป็นการระบุว่าไม่ควรทิ้งผลิตภัณฑ์ (อุปกรณ์ไฟฟ้า, อิเล็กทรอนิกส์ และแบตเตอรี่ เหยี่ยวที่มีส่วนประกอบของปรอท) ปะปนไปกับของเสียทั่วไปจากภายในบ้าน สอบถามข้อบังคับในการทิ้งผลิตภัณฑ์อิเล็กทรอนิกส์



อย่าทิ้งแบตเตอรี่ปะปนกับของเสียทั่วไปภายในบ้าน สัญลักษณ์ถังขยะติดล้อที่มีเครื่องหมายกากบาท เป็นการระบุว่าไม่ควรทิ้งผลิตภัณฑ์ปะปนไปกับของเสียทั่วไปจากภายในบ้าน

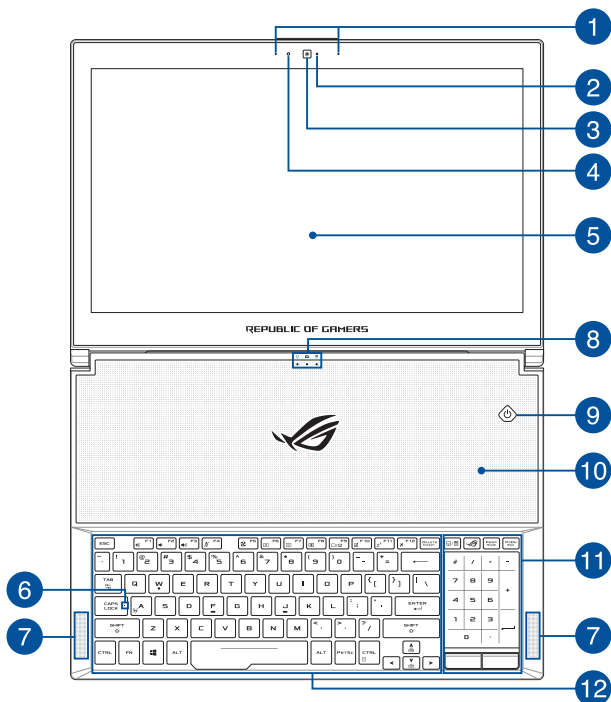


# **บทที่ 1:** **การตั้งค่าฮาร์ดแวร์**

# ทำความรู้จัก Notebook PC ของคุณ

## มุมมองด้านบน

หมายเหตุ: รูปแบบแป้นพิมพ์อาจแตกต่างกันไปตามภูมิภาคหรือประเทศ  
รูปลักษณะของ Notebook อาจแตกต่างกันไปขึ้นอยู่กับรุ่นของ Notebook PC



- 1 ไมโครโฟนอาร์เรย์**  
ไมโครโฟนอาร์เรย์มีคุณสมบัติตัดเสียงก้อง ลดเสียงรบกวน และฟังก์ชันบีบฟอร์มมิ่งเพื่อการได้ยินและการบันทึกเสียงที่ดีขึ้น
- 2 ไฟแสดงสถานะกล้อง**  
ไฟแสดงสถานะกล้องจะสว่างขึ้นเมื่อมีการใช้งานกล้องในตัว
- 3 กล้อง**  
กล้องในตัวช่วยให้คุณถ่ายภาพหรือบันทึกวิดีโอด้วย Notebook PC ของคุณได้
- 4 เซนเซอร์แสงแวดล้อม**  
เซนเซอร์แสงแวดล้อมจะตรวจจับปริมาณแสงแวดล้อม ในสภาพแวดล้อมของคุณ ซึ่งช่วยให้ระบบสามารถปรับความสว่างของหน้าจอตามสภาพแสงแวดล้อมได้โดยอัตโนมัติ
- 5 แผงจอแสดงผล**  
แผงจอแสดงผลความละเอียดสูงให้คุณสมบัติอันยอดเยี่ยม ในการชมไฟล์ภาพ วิดีโอ และมัลติมีเดียอื่นๆ บน Notebook PC ของคุณ

## 6 ไฟแสดงสถานะ **Capital Lock**

ไฟแสดงสถานะจะสว่างขึ้นเมื่อเปิดใช้งานฟังก์ชัน Capital Lock การ  
ใช้ Capital Lock ช่วยให้คุณพิมพ์อักษรตัวพิมพ์ใหญ่  
(เช่น A, B, C) โดยใช้แป้นพิมพ์บน Notebook PC ของคุณ

## 7 ลำโพง

ลำโพงในตัวช่วยให้คุณได้ยินเสียงจาก Notebook PC ของคุณ  
โดยตรง คุณสมบัติเสียงควบคุมโดยซอฟต์แวร์

## 8 ไฟแสดงสถานะ

ไฟแสดงสถานะช่วยระบุสถานะฮาร์ดแวร์ปัจจุบันของ  
Notebook PC ของคุณ



### ไฟแสดงการทำงาน

ไฟแสดงการทำงานจะสว่างขึ้นเมื่อเปิดใช้งาน  
Notebook PC ของคุณและกะพริบช้าๆ  
เมื่อ Notebook PC ของคุณอยู่ในโหมดสลีป



### ไฟแสดงสถานะการชาร์จแบตเตอรี่สองสี

ไฟ LED สองสีแสดงการบ่งบอกที่มองเห็นได้  
ของสถานะการชาร์จแบตเตอรี่ ดูรายละเอียด  
ตามตารางด้านล่างนี้:



ขอ	สถานะ
สีขาต่อเนือง	Notebook PC ถูกเสียบเข้ากับแหล่งพลังงานและพลังงานแบตเตอรี่อยู่ระหว่าง 95% ถึง 100%
สีส้มต่อเนือง	Notebook PC ถูกเสียบเข้ากับแหล่งพลังงาน กำลังชาร์จแบตเตอรี่ และพลังงานแบตเตอรี่น้อยกว่า 95%
สีส้มกะพริบ	Notebook PC กำลังทำงานในโหมดแบตเตอรี่ และพลังงานแบตเตอรี่น้อยกว่า 10%
ไฟดับ	Notebook PC กำลังทำงานในโหมดแบตเตอรี่ และพลังงานแบตเตอรี่อยู่ระหว่าง 10% ถึง 100%

### ไฟแสดงสถานะกิจกรรมของไดรฟ์

ไฟแสดงสถานะจะสว่างขึ้นเมื่อ Notebook PC ของคุณเข้าสู่ไดรฟ์จัดเก็บข้อมูลภายใน

**9**

### ปุ่มพาวเวอร์

กดปุ่มพาวเวอร์เพื่อเปิดหรือปิด Notebook PC ของคุณ คุณยังสามารถใช้ปุ่มพาวเวอร์เพื่อสั่งให้ Notebook PC ของคุณ เข้าสู่โหมดสลีปหรือไฮเบอร์เนตและปลุกเครื่องจากโหมดสลีปหรือไฮเบอร์เนตได้

ในกรณีที่ Notebook PC ของคุณไม่ตอบสนอง กดปุ่มพาวเวอร์ค้างไว้ อย่างน้อยสี่ (4) วินาทีจนกว่า Notebook PC ของคุณ จะปิดเครื่อง

**10**

### ช่องระบายอากาศ

ช่องระบายอากาศช่วยให้อากาศเย็นไหลเข้าไปใน Notebook PC และ อากาศอุ่นออกจากเครื่อง

---

#### คำเตือน!

- ตรวจสอบให้แน่ใจว่ากระดาษ หนังสือ เสื้อผ้า สายเคเบิล หรือวัตถุอื่นๆ ไม่ได้กีดขวางช่องระบายอากาศใดๆ ไม่เช่นนั้น เครื่องอาจร้อนเกินไปได้
  - ช่องระบายอากาศอาจอุ่นหรือร้อนขึ้นขณะใช้งาน โปรดหลีกเลี่ยงการสัมผัสบริเวณนี้เป็นระยะเวลานานๆ
  - รักษาช่องระบายอากาศให้แห้งตลอดเวลา น้ำหรือ ของเหลวอื่นๆ อาจทำให้ Notebook PC ทำงานผิดปกติได้
-

**11**

## ทัชแพด/ปุ่มตัวเลขสัมผัส

ทัชแพด/ปุ่มตัวเลขสัมผัสช่วยให้คุณสลับการใช้งานระหว่างทัชแพดและปุ่มตัวเลขสัมผัสได้

ทัชแพดช่วยให้ใช้งานคำสั่งนิ้วได้อย่างหลากหลายเพื่อควบคุมหน้าจอ มอบประสบการณ์การใช้งานที่ง่ายดายแก่ผู้ใช้ อีกทั้งยังจำลองการทำงานของเมาส์ธรรมดาได้ด้วย

---

**หมายเหตุ:** สำหรับข้อมูลเพิ่มเติม ดูที่ส่วน *การใช้ทัชแพด* ในคู่มือฉบับนี้

---

ปุ่มตัวเลขสัมผัสใช้ป้อนตัวเลขได้

---

**หมายเหตุ:** สำหรับข้อมูลเพิ่มเติม ดูที่ส่วน *การใช้ปุ่มตัวเลข* ในคู่มือฉบับนี้

---

**12**

## แป้นพิมพ์

แป้นพิมพ์เป็นปุ่ม QWERTY ขนาดมาตรฐานพร้อมระยะความลึกของปุ่มที่เหมาะสมต่อการพิมพ์ ซึ่งยังช่วยให้คุณใช้ปุ่มฟังก์ชัน ทำให้เข้าถึง Windows® ได้อย่างรวดเร็ว และควบคุมฟังก์ชันมัลติมีเดียอื่นๆ ได้

---

**หมายเหตุ:** รูปแบบแป้นพิมพ์แตกต่างกันไปตามรุ่นหรือเขตภูมิภาค

---

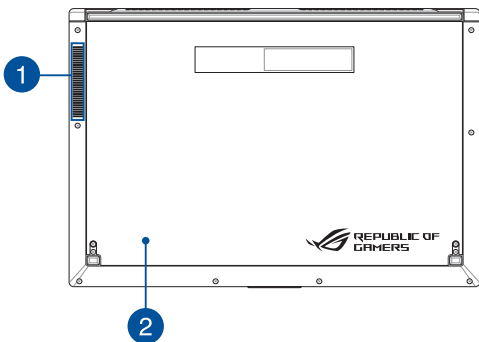
## ด้านล่าง

**หมายเหตุ:** รูปลักษณ์ด้านล่างอาจแตกต่างกันไปขึ้นอยู่กับรุ่น

**คำเตือน!** ด้านล่างของ Notebook PC อาจอุ่นจนร้อนได้ขณะใช้งานหรือชาร์จแบตเตอรี่ ขณะทำงานบน Notebook PC อย่าวางเครื่องบนพื้นผิวที่สามารถปิดกั้นการระบายอากาศได้

### สำคัญ!

- ระยะเวลาการทำงานของแบตเตอรี่แตกต่างกันไปตามการใช้งานและข้อกำหนดเฉพาะของ Notebook PC ชุดแบตเตอรี่ไม่สามารถถอดออกได้
- ซื้อชิ้นส่วนจากร้านค้าที่ได้รับการแต่งตั้งเท่านั้น เพื่อให้มั่นใจถึงความเข้ากันได้ และความเชื่อถือได้ที่สูงสุด ปรึกษาศูนย์บริการ ASUS หรือร้านค้าที่ได้รับการแต่งตั้งสำหรับบริการผลิตภัณฑ์ หรือขอความช่วยเหลือในการถอดชิ้นส่วน หรือประกอบผลิตภัณฑ์อย่างถูกต้อง



**1**

## ช่องระบายอากาศ

ช่องระบายอากาศช่วยให้อากาศเย็นไหลเข้าไปใน Notebook PC และอากาศอุ่นออกจากเครื่อง

---

**คำเตือน!** ตรวจสอบให้แน่ใจว่ากระดาษ หนังสือ เสื้อผ้า สายเคเบิล หรือวัตถุอื่นๆ ไม่ได้กีดขวางช่องระบายอากาศใดๆ ไม่เช่นนั้น เครื่องอาจร้อนเกินไปได้

---

**2**

## ฝาปิดด้านล่าง

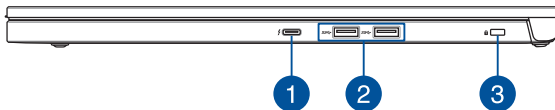
ฝาปิดนี้มีไว้เพื่อปกป้องพื้นที่เฉพาะบน Notebook PC ของคุณ

---

**หมายเหตุ:** คุณสามารถเปิดฝาปิดด้านล่างเพื่อทำความสะอาดได้ หากจำเป็น สำหรับข้อมูลเพิ่มเติม ดูที่ส่วน *การบำรุงรักษา Notebook PC ของคุณ* ในคู่มือฉบับนี้

---

## ด้านขวา



1

### พอร์ตคอมพิวเตอร์ USB 3.1 Gen 2 Type-C™/ธันเดอร์โบลต์ 3

พอร์ต USB 3.1 (บัสอนุกรมสากล 3.1) Gen 2 Type-C™ ให้ความเร็วการถ่ายโอนที่สูงถึง 10 Gbit/วินาที และใช้งานได้กับ USB 2.0 รุ่นเก่า ใช้อะแดปเตอร์ธันเดอร์โบลต์ 3 เพื่อเชื่อมต่อโน้ตบุ๊ก PC ของคุณไปยังจอแสดงผลภายนอกที่มีดิสเพลย์พอร์ต, VGA, DVI หรือ HDMI และสัมผัสประสบการณ์จอแสดงผลความละเอียดสูงผ่านเทคโนโลยี Intel® Thunderbolt™

---

**หมายเหตุ:** อัตราการถ่ายโอนของพอร์ตนี้อาจแตกต่างกันในแต่ละรุ่น

---

2

### พอร์ต USB 3.1 Gen 1

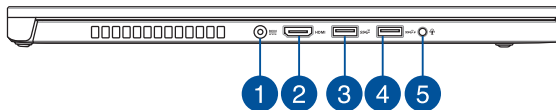
พอร์ต USB 3.1 (บัสอนุกรมสากล 3.1) Gen 1 ให้ความเร็วการถ่ายโอนที่สูงถึง 5 Gbit/วินาที และใช้งานได้กับ USB 2.0 รุ่นเก่า

3

### สล๊อตเพื่อความปลอดภัย

สล๊อตเพื่อความปลอดภัยช่วยให้คุณรักษาความปลอดภัยของ Notebook PC ได้โดยการใส่ผลิตภัณฑ์ด้านความปลอดภัยของ Notebook PC ที่ใช้งานร่วมกันได้

## ด้านซ้าย



1

### พอร์ตพลังงาน (DC) ขาเข้า

เสียบอะแดปเตอร์ไฟฟ้าที่มากับเครื่องเข้ากับพอร์ตนี้เพื่อชาร์จชุดแบตเตอรี่และจ่ายพลังงานให้กับ Notebook PC ของคุณ

---

**คำเตือน!** อะแดปเตอร์อาจอุ่นหรือร้อนขึ้นขณะใช้งาน  
อย่าคลุมอะแดปเตอร์และวางให้ห่างจากร่างกายของคุณ  
ขณะเชื่อมต่อกับแหล่งพลังงาน

---

---

**สำคัญ!** ใช้เฉพาะอะแดปเตอร์ไฟฟ้าที่มากับเครื่องเพื่อชาร์จชุดแบตเตอรี่และจ่ายพลังงานให้กับ Notebook PC ของคุณเท่านั้น

---


## 2 พอร์ต HDMI

พอร์ตนี้มีไว้สำหรับตัวเชื่อมต่อ HDMI (ระบบส่งสัญญาณมัลติมีเดียความละเอียดสูง) และใช้ร่วมกับ HDCP เพื่อเปิด HD DVD, บลูเรย์ และเนื้อหาที่มีการป้องกันอื่นๆ ได้

## 3 พอร์ต USB 3.1 Gen 2

พอร์ต USB 3.1 (ับสอนุกรมสากล 3.1) Gen 2 ให้ความเร็วการถ่ายโอนที่สูงถึง 10 Gbit/วินาที และใช้งานได้กับ USB 2.0 รุ่นเก่า

## 4 พอร์ต USB 3.1 Gen 2 พร้อมเครื่องชาร์จ USB+

พอร์ต USB 3.1 (ับสอนุกรมสากล 3.1) Gen 2 ให้ความเร็วการถ่ายโอนที่สูงถึง 10 Gbit/วินาที และใช้งานได้กับ USB 2.0 รุ่นเก่า ไอคอน  ระบุถึงคุณสมบัติ เครื่องชาร์จ USB+ ของพอร์ตนี้ ซึ่งอนุญาตให้คุณชาร์จอุปกรณ์มือถือของคุณอย่างรวดเร็ว

## 5 แจ็คหูฟัง/เสตซ์ด์/ไมโครโฟน

พอร์ตนี้ช่วยให้คุณเชื่อมต่อกับลำโพงขยายเสียงหรือหูฟัง คุณยังสามารถใช้พอร์ตนี้เชื่อมต่อเสตซ์ด์กับไมโครโฟนภายนอกได้



## ***บทที่ 2:*** ***การใช้ Notebook PC ของคุณ***

## เริ่มต้นการใช้งาน

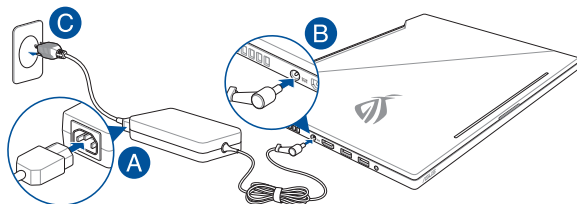
### ชาร์จ Notebook PC ของคุณ

- เชื่อมต่อสายไฟ AC เข้ากับตัวแปลง AC-DC
- เสียบขั้วต่อเพาเวอร์ DC เข้ากับอินพุตไฟ (DC) ของโน้ตบุ๊ก PC ของคุณ
- เสียบอะแดปเตอร์เพาเวอร์ AC เข้ากับแหล่งจ่ายไฟ 100V~240V



ชาร์จ Notebook PC เป็นเวลา **3 ชั่วโมง** ก่อนที่จะใช้ในครั้งแรก

**หมายเหตุ:** อะแดปเตอร์เพาเวอร์อาจมีลักษณะแตกต่างกันขึ้นอยู่กับรุ่นและภูมิภาคของคุณ



#### สำคัญ!

ข้อมูลอะแดปเตอร์เพาเวอร์:

- แรงดันไฟฟ้าขาเข้า: 100–240Vac
- ความถี่ไฟฟ้าขาเข้า: 50-60Hz
- กระแสไฟฟ้าขาออกที่ระบุ: 11.8A (230W)
- แรงดันไฟฟ้าขาออกที่ระบุ: 19.5Vdc

---

## สำคัญ!

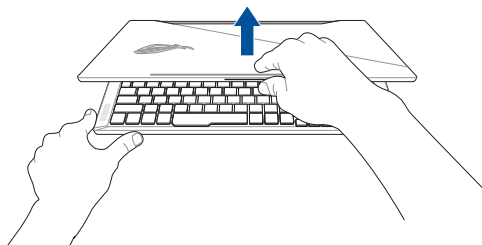
- ค้นหาจากอินเทอร์เน็ต/เอาต์พุตบนNotebook PC ของคุณ และตรวจสอบให้แน่ใจว่าตรงกับข้อมูลอินเทอร์เน็ต/เอาต์พุตที่ระบบอะแดปเตอร์เพาเวอร์ของคุณ Notebook PC บางรุ่น มีกระแสเอาต์พุตที่ระบบหลายระดับตาม SKU ที่วางจำหน่าย
  - ให้แน่ใจว่าโน้ตบุ๊คพีซีของคุณเชื่อมต่ออยู่กับอะแดปเตอร์ไฟฟ้าก่อนที่จะเปิดเครื่องในครั้งแรก เราแนะนำให้ผู้ใช้เต้าเสียบไฟฟ้าที่มีสายดินเมื่อใช้Notebook PC ของคุณด้วยอะแดปเตอร์เพาเวอร์
  - เต้าเสียบไฟฟ้าต้องสามารถเข้าถึงได้ง่าย และอยู่ใกล้Notebook PC ของคุณ
  - ในการตัดการเชื่อมต่อNotebook PC จากแหล่งจ่ายไฟ ให้ถอดปลั๊กNotebook PC จากเต้าเสียบไฟฟ้า
- 

## คำเตือน!

อ่านข้อควรระวังต่อไปสำหรับแบตเตอรี่ของNotebook PC ของคุณ

- ควรให้เฉพาะช่างเทคนิคที่ได้รับการแต่งตั้งจาก ASUS เป็นผู้ถอดแบตเตอรี่ภายในอุปกรณ์ (สำหรับแบตเตอรี่ที่ไม่สามารถถอดได้เท่านั้น)
  - แบตเตอรี่ที่ใช้ในอุปกรณ์อาจมีความเสี่ยงที่จะทำให้เกิดไฟไหม้ หรือการไหม้เนื่องจากการเสารเคมี ถัดออกหรือถอดชิ้นส่วน
  - ปฏิบัติตามฉลากเตือน เพื่อความปลอดภัยส่วนบุคคลของคุณ
  - มีความเสี่ยงจากการระเบิดถ้าใส่แบตเตอรี่ชนิดที่ไม่ถูกต้อง
  - อย่าทิ้งลงในกองไฟ
  - อย่าพยายามลัดวงจรแบตเตอรี่ของNotebook PC ของคุณ
  - อย่าพยายามถอดชิ้นส่วน หรือประกอบแบตเตอรี่ใหม่ (สำหรับแบตเตอรี่ที่ไม่สามารถถอดได้เท่านั้น)
  - ถ้าพบการรั่ว ให้หยุดการใช้งาน
  - แบตเตอรี่และชิ้นส่วนต่างๆ ต้องนำไปรีไซเคิลหรือทิ้งอย่างเหมาะสม
  - เก็บแบตเตอรี่และชิ้นส่วนเล็กอื่นๆ ให้ห่างจากเด็กๆ
-

## ยกเพื่อเปิดหน้าจอแสดงผล

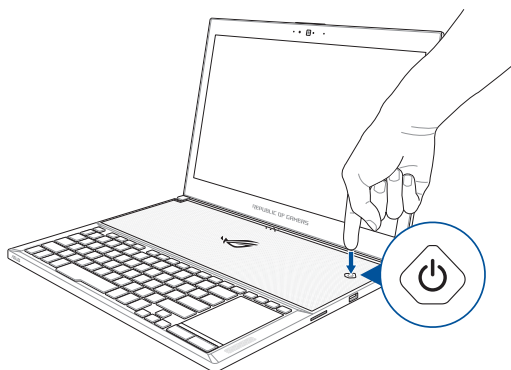


---

หมายเหตุ: เพื่อให้การระบายความร้อนดีขึ้น เราแนะนำให้ท่านเปิดหน้าจอเป็นมุมอย่างน้อย 60 องศาในขณะที่ใช้

---

## กดปุ่ม Start (เริ่ม)

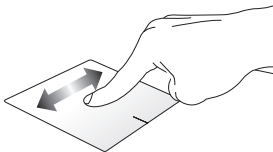


## การใช้ทัชแพด

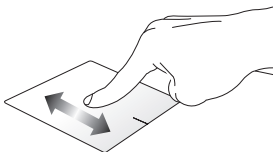
### การเคลื่อนย้ายตัวชี้

คุณสามารถแตะ หรือคลิกที่ใดก็ได้บนทัชแพด เพื่อเปิดทำงานตัวชี้ จากนั้นเลื่อนนิ้วของคุณบนทัชแพดเพื่อเคลื่อนย้ายตัวชี้บนหน้าจอ

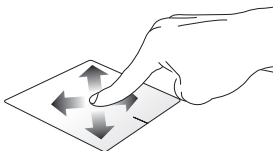
#### เลื่อนตามแนวอน



#### เลื่อนตามแนวตั้ง

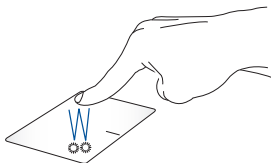


#### เลื่อนตามแนวทแยงมุม



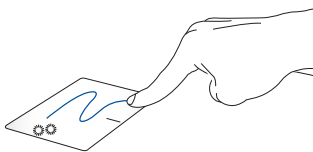
## เกสเจอร์หนึ่งนิ้ว

### แตะ/ดับเบิลแตะ



- แตะที่แอปเพื่อเลือกแอป
- ดับเบิลแตะที่แอปเพื่อเรียกใช้งานแอป

### ลากและปล่อย

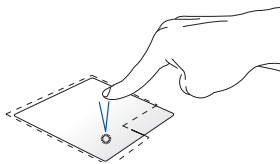


### ดับเบิลแตะรายการ

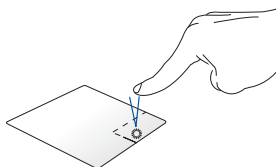
จากนั้นเลื่อนนิ้วเดียวกันโดยไม่ต้องยกออกจากทัชแพด

ในการปล่อยรายการไปยังตำแหน่งใหม่ ให้นิ้วของคุณออกจากทัชแพด

## คลิกซ้าย



## คลิกขวา



- แทปที่แอปเพื่อเลือกแอป
  - ดับเบิลคลิกที่แอปเพื่อเรียกใช้งานแอป
- คลิกปุ่มนี้ เพื่อเปิดเมนูคลิกขวา

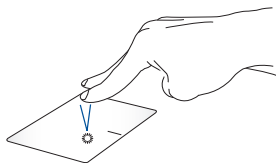
---

**หมายเหตุ:** พื้นที่ด้านในเส้นประ แทนตำแหน่งของปุ่มเมาส์ซ้ายและปุ่มเมาส์ขวามบนทัชแพด

---

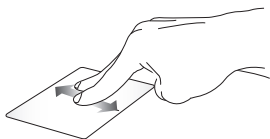
## เกสเจอร์สองนิ้ว

### ແຫປ



ແຫປສองนิ้วบนทัชแพด เพื่อจำลองฟังก์ชันคลิกขวา

**เลื่อนสองนิ้ว (ขึ้น/ลง)**



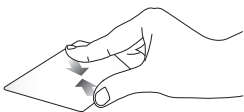
สไลด์สองนิ้ว เพื่อเลื่อนขึ้นหรือลง

**เลื่อนสองนิ้ว (ซ้าย/ขวา)**



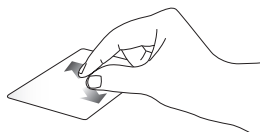
สไลด์สองนิ้ว เพื่อเลื่อนไปทางซ้ายหรือขวา

**ขุมออก**



หุบนิ้วทั้งสองเข้าหากันบนทัชแพด

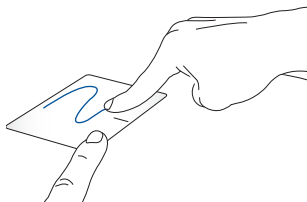
**ขุมเข้า**



แยกนิ้วทั้งสองออกจากกันบนทัชแพด



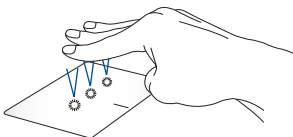
## ลากและปล่อย



เลือกรายการ จากนั้นกดปุ่มคลิกซ้ายค้างไว้  
ใช้นิ้วอื่นของคุณ เลื่อนบนทัชแพดเพื่อลากรายการ ยกนิ้วออกจากปุ่มเพื่อ  
ปล่อยรายการ

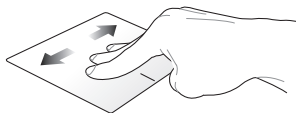
## เจสเจอร์สามนิ้ว

### แทป



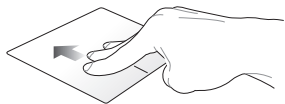
แทปสามนิ้วบนทัชแพด เพื่อเรียก Cortana ขึ้นมา

## ปิดซ้าย/ปิดขวา



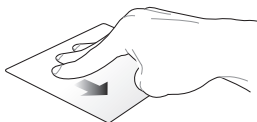
หากคุณเปิดหลายแอป ปิดด้วยสามนิ้วไปทางซ้ายหรือขวา เพื่อสลับระหว่างแอปเหล่านี้

## ปิดขึ้น



ปิดขึ้นเพื่อดูภาพรวมของแอปทั้งหมดที่เปิดอยู่ในปัจจุบัน

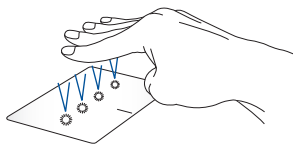
## ปิดลง



ปิดลงเพื่อแสดงเดสก์ทอป

## เจสเจอร์สนิ้ว

### แทป



แทปสี่นิ้วบนทัชแพด เพื่อเรียก Action Center ขึ้นมา

### การกำหนดค่าทัชแพดของคุณ

1. เรียกใช้ **All settings (การตั้งค่า ทั้งหมด)** จาก Action Center
2. เลือก **Devices (อุปกรณ์)** จากนั้นเลือก **Mouse & touchpad (เมาส์ & ทัชแพด)**
3. ปรับการตั้งค่าตามความต้องการของคุณ

# การใช้แป้นพิมพ์

## ปุ่มฟังก์ชัน

ปุ่มฟังก์ชันบนแป้นพิมพ์ของ Notebook PC ของคุณสามารถทริกเกอร์คำสั่งต่อไปนี้ได้:



เปิดหรือปิดลำโพง



ลดระดับเสียงลำโพงลง



เร่งระดับเสียงลำโพงขึ้น



เปิดหรือปิดไมโครโฟน



สลับโหมดพัดลม



เปิดหรือปิดแผงการแสดงผล



ลดความสว่างของจอแสดงผล



เพิ่มความสว่างของจอแสดงผล



+



สลั้บโหมดการแสดงผล

---

หมายเหตุ: ให้แน่ใจว่าหน้าจอที่สองเชื่อมต่ออยู่กับโน้ตบุ๊ก PC ของคุณ

---



+



เปิดทำงานหรือปิดทำงานทัชแพด



+



สั่งให้โน้ตบุ๊ก PC เข้าสู่ **Sleep mode** (โหมดสลีป)



+



เปิดหรือปิด **Airplane mode** (โหมดการบิน)

---

หมายเหตุ: เมื่อเปิดทำงาน **Airplane mode** (โหมดการบิน) จะปิดทำงานการเชื่อมต่อไร้สายทั้งหมด

---



+



แสดงเมนูแบบดิ่งลง



+



เพิ่มความสว่างของไฟแบ้้นพิมพ์



+



ลดความสว่างของไฟแบ้้นพิมพ์

## ปุ่ม Windows® 10

มีปุ่ม Windows® พิเศษสองปุ่มบนแป้นพิมพ์ของโน้ตบุ๊ก PC ของคุณโดยใช้งานตามที่แสดงด้านล่าง:



เปิดเมนู Start (เริ่ม)



แสดงเมนูแบบดิ่งลง\*

*\* ในเครื่องบางรุ่น*

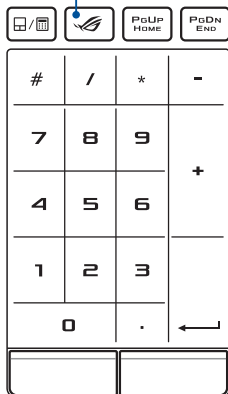
## ปุ่มตัวเลข

**หมายเหตุ:** โครงสร้างของปุ่มตัวเลขอาจแตกต่างกันในแต่ละรุ่นหรือ แต่ละพื้นที่ แต่ขั้นตอนการใช้งานนั้นเหมือนกัน



กด  เพื่อสลับระหว่างปุ่มตัวเลขหรือทัชแพด

ปุ่ม ROG



**หมายเหตุ:** กดปุ่ม ROG เพื่อเปิดแอปพลิเคชัน เกมมิ่งเซ็นเตอร์ของNotebook PC ของคุณ

# การบำรุงรักษา Notebook PC ของคุณ

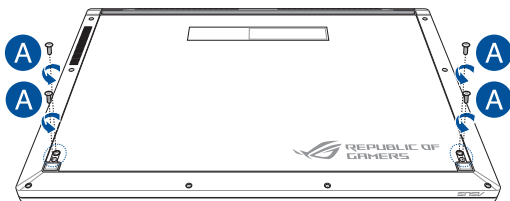
## การแกะฝาด้านล่างออกสำหรับทำความสะอาด

---

**คำเตือน!** ปิดเครื่อง Notebook PC ของคุณ และตัดการเชื่อมต่ออุปกรณ์ต่อพ่วงที่เชื่อมต่ออยู่ทั้งหมดก่อนที่จะแกะฝาด้านล่างออก อย่าเปิดเครื่อง Notebook PC ก่อนที่จะใส่ฝาด้านล่างกลับคืน

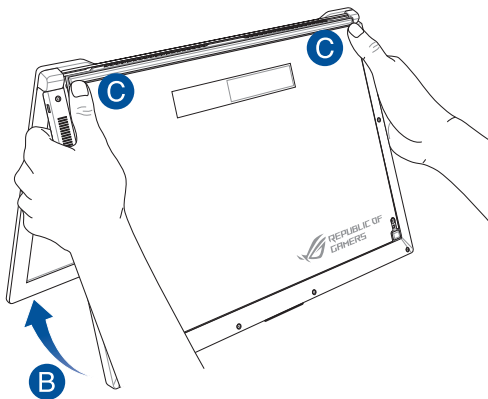
---

### A. ไขสกรูจากฝาด้านล่างของ Notebook PC ออก

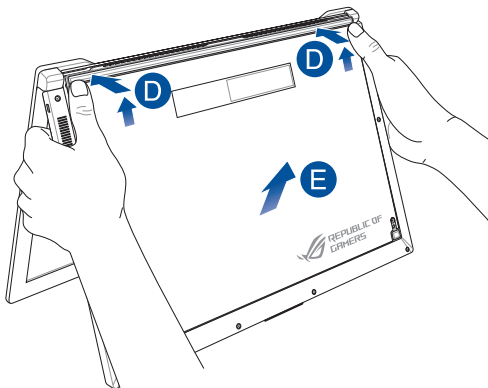




- B. ยกหน้าจอแสดงผลให้เปิดครึ่งหนึ่ง และจัดตำแหน่งของNotebook PC ดังแสดงในภาพด้านล่าง
- C. หันหน้าเข้าหาฝาด้านล่าง และจับทั้งสองด้านของNotebook PC ของคุณให้แน่น

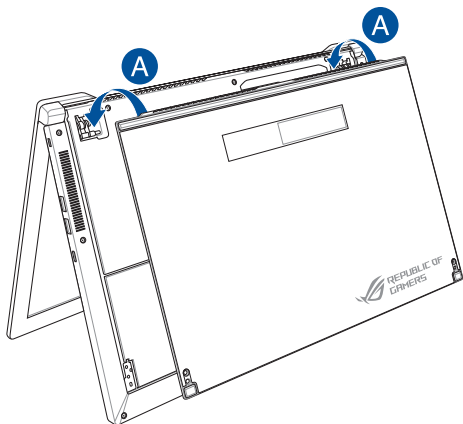


- D. ใช้นิ้วหัวแม่มือเพื่อค่อย ๆ เลื่อนฝาด้านล่างขึ้น และกดที่มุมด้านบนให้แน่น จนกระทั่งส่วนล่างดึงเปิดออกมา
- E. ดึงฝาด้านล่างออก และนำฝาดูออกจาก Notebook PC

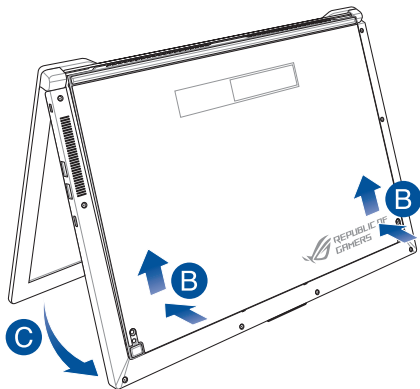


ในการใส่ฟาด้านล่างกลับคืน:

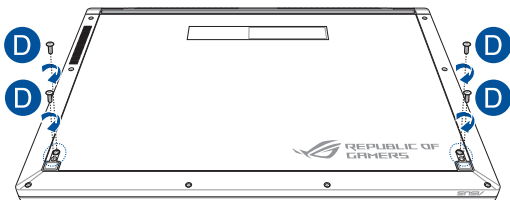
- A. จัดแนวและเกี่ยวฟาด้านล่างเข้ากับNotebook PC ดังแสดงในภาพด้านล่าง



- B. ปรับฝาด้านล่าง โดยให้แน่ใจว่าคลิปถูกใส่เข้าตำแหน่ง
- C. ปิดหน้าจอแสดงผลของคุณ



- D. ยึดฝาด้านล่างโดยใช้สกรูที่คุณไขออกมาก่อนหน้านี้



## **บทที่ 3:** **การทำงานกับ Windows® 10**

## การเริ่มต้นใช้งานในครั้งแรก

เมื่อคุณใช้เริ่มคอมพิวเตอร์ในครั้งแรก จะมีหน้าจอต่างๆ ปรากฏขึ้นมาเป็นชุด เพื่อแนะนำคุณในการกำหนดค่าการตั้งค่าพื้นฐานต่างๆ สำหรับระบบปฏิบัติการ Windows® 10 ของคุณ

ในการเริ่มต้น Notebook PC ในครั้งแรก:

1. กดปุ่มเพาเวอร์บน Notebook PC ของคุณ รอสองสามนาที จนกระทั่งหน้าจอตั้งค่าปรากฏขึ้น
2. จากหน้าจอตั้งค่า เลือกภูมิภาคและภาษาที่จะใช้บน Notebook PC ของคุณ
3. อ่านข้อตกลงใบอนุญาตการใช้งานอย่างละเอียด กาเครื่องหมายเลือก **I accept (ฉันยอมรับ)**
4. ปฏิบัติตามคำแนะนำบนหน้าจอเพื่อตั้งค่ารายการพื้นฐานดังต่อไปนี้:
  - ปรับแต่งความเป็นส่วนตัว
  - ออนไลน์
  - การตั้งค่า
  - บัญชีของคุณ
5. หลังจากกำหนดค่ารายการพื้นฐาน Windows® 10 จะติดตั้งแอปพลิเคชันและการตั้งค่าที่คุณต้องการ โปรดตรวจสอบให้แน่ใจ โน้ตบุ๊ก PC ของคุณเปิดเครื่องอยู่เสมอในระหว่างกระบวนการติดตั้ง
6. เมื่อกระบวนการติดตั้งเสร็จสิ้น เดสก์ทอปจะปรากฏขึ้น

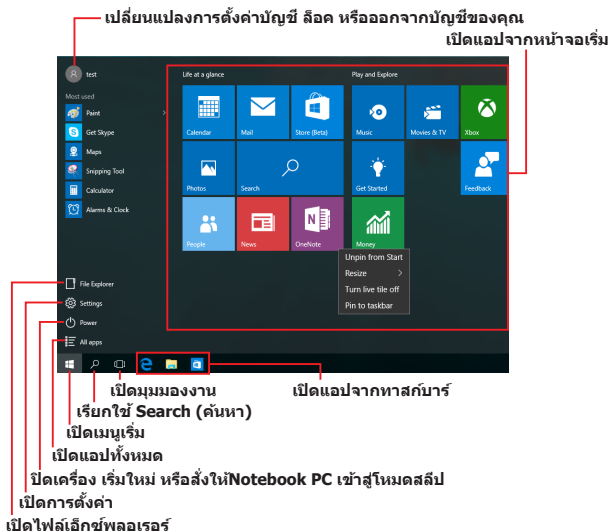
---

หมายเหตุ: ภาพหน้าจอในบทนี้ใช้เพื่อการอ้างอิงเท่านั้น

---

# เมนูเริ่ม

เมนูเริ่ม เป็นทางเข้าหลักไปยังโปรแกรม, แอป Windows®, โฟลเดอร์ และการตั้งค่าต่าง ๆ บน Notebook PC ของคุณ




คุณสามารถใช้เมนูเริ่ม เพื่อทำกิจกรรมต่าง ๆ เหล่านี้:

- เริ่มโปรแกรม หรือแอป Windows®
- เปิดโปรแกรมที่ใช้ทั่วไป หรือแอป Windows®
- ปรับการตั้งค่าของ Notebook PC
- ขววิธีใช้ของระบบปฏิบัติการ Windows
- ปิดเครื่อง Notebook PC ของคุณ
- ออกจากระบบ Windows หรือสลับไปใช้บัญชีผู้ใช้อื่น

## การเปิดเมนูเริ่ม



วางตำแหน่งเมาส์เหนือปุ่ม Start (เริ่ม)  ที่มุมซ้ายล่างของเดสก์ทอปของคุณ จากนั้นคลิกที่ปุ่ม



กดปุ่มโลโก้ Windows  บนแป้นพิมพ์ของคุณ


## การเปิดโปรแกรมจากเมนูเริ่ม

หนึ่งในการใช้เมนูเริ่มที่บ่อยที่สุดก็คือ การเปิดโปรแกรมที่ติดตั้งบนNotebook PC ของคุณ



วางตำแหน่งตัวชี้เมาส์ของคุณเหนือโปรแกรม จากนั้นคลิกเพื่อเปิดโปรแกรม



ใช้ปุ่มลูกศรเพื่อเรียกดูระหว่างโปรแกรมต่าง ๆ กด  เพื่อเปิดโปรแกรม

---

**หมายเหตุ:** เลือก **All apps (แอปทั้งหมด)**

ที่ส่วนล่างของหน้าจอด้านซ้าย เพื่อแสดงรายการโปรแกรมและโฟลเดอร์ที่สมบุรณ์บนNotebook PC ของคุณในลำดับเรียงตามตัวอักษร

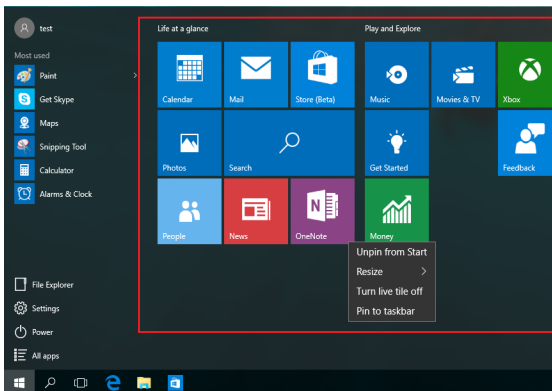
---



# แอป Windows®

นี่คือแอปที่อยู่ที่แผงด้านขวาของเมนูเริ่ม และแสดงในรูปแบบสี่เหลี่ยมเรียงติดกันเพื่อให้ง่ายแก่การเข้าถึง

**หมายเหตุ:** แอป Windows® บางตัวจำเป็นต้องให้คุณลงชื่อเข้าใช้ยังบัญชี Microsoft ของคุณก่อนที่จะจะสามารถเปิดใช้งานได้



## การทำงานกับแอป Windows®

ใช้ทัชสกรีน, ทัชแพด หรือแป้นพิมพ์ของNotebook PC ของคุณเพื่อเรียกใช้ ปรับแต่ง และปิดแอป

### การเปิดแอป Windows® จากเมนูเริ่ม



วางตำแหน่งตัวชี้เมาส์ของคุณเหนือแอป จากนั้นคลิกเพื่อเปิดโปรแกรม



ใช้ปุ่มลูกศรเพื่อเรียกดูระหว่างแอปต่าง ๆ กด



เพื่อเปิดแอป

### การปรับแต่งแอป Windows®

คุณสามารถย้าย เปลี่ยนขนาด หรือเล็บบั๊กหมดแอปไปยังทาสก์บาร์จากหน้าจอเริ่ม โดยใช้ขั้นตอนต่อไปนี้:

#### การเคลื่อนย้ายแอป




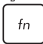

วางตำแหน่งตัวชี้เมาส์เหนือแอป จากนั้นลากและปล่อยแอปไปยังตำแหน่งใหม่

## การปรับขนาดแอป



วางตำแหน่งตัวชี้เมาส์เหนือแอป และคลิกขวา จากนั้นคลิก **Resize (เปลี่ยนขนาด)** และเลือกขนาดสี่เหลี่ยมของแอป






ใช้ปุ่มลูกศรเพื่อเคลื่อนที่ระหว่างแอปต่าง ๆ กด   
หรือ  +  (ในเครื่องบางรุ่นเท่านั้น), จากนั้นเลือก **Resize (เปลี่ยนขนาด)** และเลือกขนาดไทล์ของแอป

## การเลิกปิดหมดแอป



วางตำแหน่งตัวชี้เมาส์เหนือแอป และคลิกขวา จากนั้นคลิก **Unpin from Start (เลิกปักหมุดจากหน้าจอเริ่ม)**






ใช้ปุ่มลูกศรเพื่อเคลื่อนที่ระหว่างแอปต่าง ๆ กด   
หรือ  +  (ในเครื่องบางรุ่นเท่านั้น), จากนั้นเลือก **Unpin from Start (เลิกปักหมุดจากหน้าจอเริ่ม)**

## การปักหมุดแอปไปยังทาสก์บาร์



วางตำแหน่งตัวชี้เมาส์เหนือแอป และคลิกขวา จากนั้นคลิก **Pin to taskbar** (ปักหมุดไปยังทาสก์บาร์)




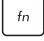

ใช้ปุ่มลูกศรเพื่อเคลื่อนที่ระหว่างแอปต่าง ๆ กด  หรือ  +  (ในเครื่องบางรุ่นเท่านั้น) จากนั้นเลือก **Pin to taskbar** (ปักหมุดไปยังทาสก์บาร์)

## การปักหมุดแอปมากขึ้นบนหน้าจอเริ่ม



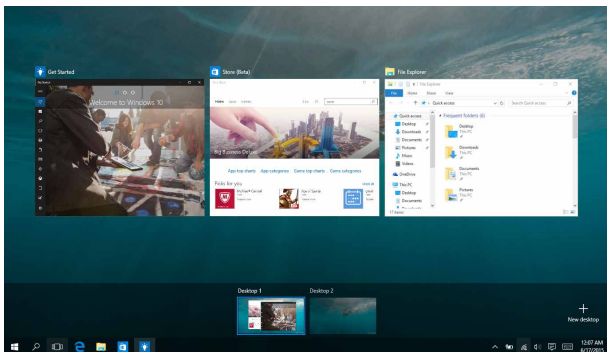
จาก **All apps** (แอปทั้งหมด) วางตำแหน่งตัวชี้เมาส์ของคุณเหนือแอปที่คุณต้องการเพิ่มไปยังเมนูเริ่ม และคลิกขวา จากนั้นแตะ **Pin to Start** (ปักหมุดไปยังหน้าจอเริ่ม)



จาก **All apps** (แอปทั้งหมด) กด  หรือ  +  (ในเครื่องบางรุ่นเท่านั้น) บนแอปที่คุณต้องการเพิ่มไปยังเมนูเริ่ม จากนั้นเลือก **Pin to Start** (ปักหมุดไปยังหน้าจอเริ่ม)

## มุมมองงาน

สลับระหว่างแอปและโปรแกรมที่เปิดอยู่โดยใช้คุณสมบัติมุมมองงาน นอกจากนี้คุณยังสามารถใช้มุมมองงานเพื่อสลับระหว่างเดสก์ท็อปต่าง ๆ ได้ด้วย



## การเปิดมุมมองงาน



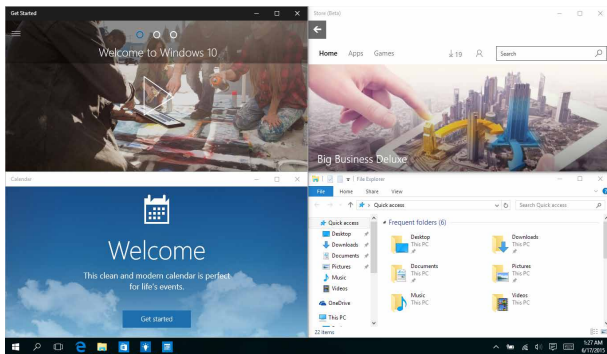
วางตำแหน่งเมาส์เหนือไอคอน  บนทาสก์บาร์ และคลิกไอคอน



กด  +  บนแป้นพิมพ์

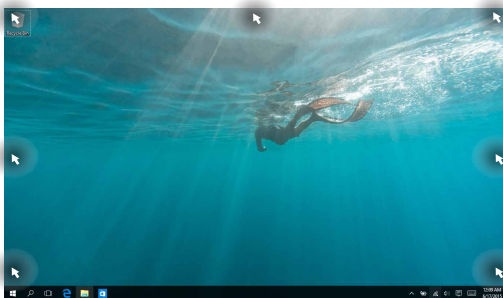
## คุณสมบัติสแน็บ

คุณสมบัติสแน็บ แสดงแอปเคียงข้างกัน ช่วยให้การทำงานหรือสลับไปมาระหว่างแอปต่าง ๆ ได้



## สแน็บฮอตสปอต

คุณสามารถลากและปล่อยแอปไปยังฮอตสปอตเหล่านี้ เพื่อสแน็บแอปลงในตำแหน่ง




## การใช้สแน็บ



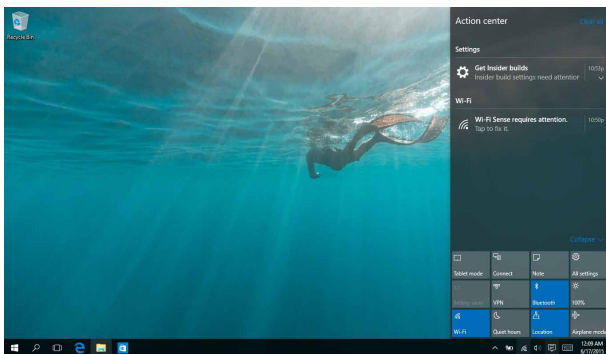
1. เปิดแอปที่คุณต้องการสแน็บ
2. ลากแถบชื่อของแอปของคุณ และปล่อยแอปไปยังขอบของหน้าจอเพื่อสแน็บ
3. เปิดอีกแอปหนึ่ง และทำขั้นตอนด้านบนซ้ำ เพื่อสแน็บอีกแอปหนึ่ง



1. เปิดแอปที่คุณต้องการสแน็บ
2. กดปุ่ม  ค้างไว้ จากนั้นใช้ปุ่มลูกศรเพื่อสแน็บแอป
3. เปิดอีกแอปหนึ่ง และทำขั้นตอนด้านบนซ้ำ เพื่อสแน็บอีกแอปหนึ่ง

## ศูนย์การกระทำ

ศูนย์การกระทำ รวมการแจ้งเตือนจากแอปต่าง ๆ เพื่อใส่ไว้ในสถานที่เดียวซึ่งคุณสามารถดำเนินการต่าง ๆ กับการแจ้งเตือนเหล่านี้ได้ นอกจากนี้ ยังมีการเลือก การกระทำด่วน ที่มีประโยชน์มากด้านล่างให้ใช้ด้วย



### การเรียกใช้ศูนย์การกระทำ



วางตำแหน่งเมาส์เหนือไอคอน  บนทาสก์บาร์ และคลิกไอคอน



กด  +  บนแป้นพิมพ์



## ทางลัดแป้นพิมพ์อื่นๆ

นอกจากนี้ ด้วยการใช้นแป้นพิมพ์ของคุณ คุณยังสามารถใช้ทางลัดต่อไปนี้เพื่อช่วยคุณเปิดแอปพลิเคชัน และเคลื่อนที่ใน Windows® 10 ได้ด้วย



เปิด **Start menu (เมนูเริ่ม)**



เรียกใช้ **Action Center (ศูนย์การกระทำ)**



เปิดเดสก์ทอป



เปิด **File Explorer (ไฟล์เอ็กซ์พลอเรอร์)**



เปิดหน้าจอ **Share (แชร์)**



เปิด **Settings (การตั้งค่า)**



เรียกใช้แผง **Connect (เชื่อมต่อ)**



เปิดหน้าจอล็อก



ย่อหน้าต่างที่แอกทีฟปัจจุบันให้เล็กที่สุด



เรียกใช้ **Search (ค้นหา)**



เปิดหน้า **Project (โครงการ)**



เปิดหน้าต่างรัน



เปิดศูนย์การเข้าถึงอย่างง่าย



เปิดเมนูเนื้อหาของปุ่ม เริ่ม



เปิดไอคอนแว่นขยาย  
และซูมในหน้าจอของคุณ



ซูมหน้าจอของคุณออก



เปิดการตั้งค่าผู้บรรยาย

# การเชื่อมต่อไปยังเครือข่ายไร้สาย

## การเชื่อมต่อ Wi-Fi

เข้าถึงอีเมล ท่องอินเทอร์เน็ต และแชร์แอปพลิเคชันผ่านไซดเครือข่ายสังคมออนไลน์ โดยใช้Notebook PC ของคุณผ่านการเชื่อมต่อ Wi-Fi

---



**สิ่งสำคัญ! Airplane mode (โหมดเครื่องบิน)** จะปิดการใช้งานคุณสมบัตินี้ ให้แน่ใจว่าปิด **Airplane mode (โหมดเครื่องบิน)** แล้วก่อนเปิดใช้การเชื่อมต่อ Wi-Fi

---

## การเชื่อมต่อ Wi-Fi

เชื่อมต่อNotebook PC ของคุณเข้ากับเครือข่าย Wi-Fi โดยใช้ขั้นตอนต่อไปนี้:



1. เลือกไอคอน  จากทาสก์บาร์
2. เลือกไอคอน  เพื่อเปิดทำงาน Wi-Fi
3. เลือกแอคเซสพอยต์จากรายการของการเชื่อมต่อ Wi-Fi ที่มี
4. เลือก **Connect (เชื่อมต่อ)** เพื่อเริ่มการเชื่อมต่อเครือข่าย

---

**หมายเหตุ:** คุณอาจถูกขอให้ป้อนรหัสรักษาความปลอดภัย เพื่อเปิดใช้งานการเชื่อมต่อ Wi-Fi

---

## บลูทูธ

ใช้บลูทูธเพื่อถ่ายโอนข้อมูลไร้สายแบบง่ายๆ กับอุปกรณ์ที่มีคุณสมบัติบลูทูธอื่น

---

**สิ่งสำคัญ! Airplane mode (โหมดเครื่องบิน)** จะปิดการใช้งานคุณสมบัตินี้ ให้แน่ใจว่า**Airplane mode (โหมดเครื่องบิน)** แลวก่อนเปิดใช้การเชื่อมต่อบลูทูธ

---

## การจับคู่กับอุปกรณ์ที่มีคุณสมบัติบลูทูธอื่น

คุณจำเป็นต้องจับคู่Notebook PC ของคุณกับอุปกรณ์ที่มีคุณสมบัติบลูทูธอื่น เพื่อเปิดใช้งานการถ่ายโอนข้อมูล เชื่อมต่ออุปกรณ์ของคุณโดยใช้ขั้นตอนต่อไปนี้:



1. เปิด **Settings (การตั้งค่า)** จากเมนูเริ่ม
2. เลือก **Devices (อุปกรณ์)**, จากนั้นเลือก **Bluetooth (บลูทูธ)** เพื่อค้นหาอุปกรณ์ที่มีคุณสมบัติบลูทูธ
3. เลือกอุปกรณ์จากรายการ เปรียบเทียบรหัสผ่านบนNotebook PC ของคุณกับรหัสผ่านที่ส่งไปยังอุปกรณ์ที่เลือกไว้ของคุณ ถ้าเหมือนกัน เลือก **Yes (ใช่)** เพื่อ ดำเนินการจับคู่Notebook PC ของคุณกับอุปกรณ์

---

**หมายเหตุ:** สำหรับอุปกรณ์ที่มีคุณสมบัติบลูทูธบางอย่าง คุณอาจถูกขอให้ป้อนรหัสผ่านของNotebook PC ของคุณ

---

## โหมดเครื่องบิน

Airplane mode (โหมดการบิน) จะปิดทำงานการสื่อสารไร้สาย ช่วยให้คุณใช้ Notebook PC ได้อย่างปลอดภัยในระหว่างที่อยู่บนเครื่องบิน

---

**หมายเหตุ:** ติดต่อพนักงานสายการบินของคุณ เพื่อเรียนรู้เกี่ยวกับบริการบนเครื่องบินที่เกี่ยวข้องที่สามารถใช้ได้ และข้อจำกัดต่างๆ ที่ต้องปฏิบัติตามเมื่อใช้ Notebook PC ของคุณในเที่ยวบิน



---

### การเปิดโหมดการบิน



1. เรียกใช้ **Action Center (ศูนย์การกระทำ)** จากทาสก์บาร์
2. เลือกไอคอน  เพื่อเปิดทำงาน โหมดการบิน





กด  + 

### การปิดโหมดการบิน



1. เรียกใช้ **Action Center (ศูนย์การกระทำ)** จากทาสก์บาร์
2. เลือกไอคอน  เพื่อปิดทำงาน โหมดการบิน

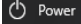



กด  + 



## การปิดเครื่องโน้ตบุ๊ก PC ของคุณ

คุณสามารถปิดเครื่องโน้ตบุ๊ก PC ของคุณโดยการดำเนินการอย่างใดอย่างหนึ่งต่อไปนี้:



- เปิดเมนู Start (เริ่ม) จากนั้นเลือก  Power > **Shut down (ปิดเครื่อง)** เพื่อทำการปิดเครื่องตามปกติ
- จากหน้าจอล็อกอิน เลือก  > **Shut down (ปิดเครื่อง)**





- กด  +  เพื่อเปิดเมนู Shut Down (ปิดเครื่อง) ของ Windows เลือก **Shut Down (ปิดเครื่อง)** จากรายการแบบดิ่งลง จากนั้นเลือก **OK (ตกลง)**
- ถ้าโน้ตบุ๊ก PC ของคุณค้าง, ให้กดปุ่มเพาเวอร์ค้างไว้เป็นเวลาสี่ (4) วินาที จนกระทั่งโน้ตบุ๊ก PC ของคุณปิดเครื่อง



## การสั่งให้โน้ตบุ๊ก PC เข้าสู่โหมดสLEEP

ในการสั่งให้โน้ตบุ๊ก PC เข้าสู่โหมดสLEEP:



- เปิดเมนู Start (เริ่ม) จากนั้นเลือก  Power > **Sleep (สLEEP)** เพื่อสั่งให้โน้ตบุ๊ก PC เข้าสู่โหมดสLEEP
- จากหน้าจอล็อกอิน เลือก  > **Sleep (สLEEP)**



กด  +  เพื่อเปิดเมนู Shut Down (ปิดเครื่อง) ของ Windows เลือก **Sleep (สLEEP)** จากรายการแบบดิ่งลง จากนั้นเลือก **OK (ตกลง)**

---

**หมายเหตุ:** คุณยังสามารถสั่งให้โน้ตบุ๊ก PC ของคุณเข้าสู่โหมดสLEEP โดยการกดปุ่มเพาเวอร์หนึ่งครั้ง

---





## **บทที่ 4:** **การทดสอบตัวเองเมื่อเปิดเครื่อง** **(POST)**

## การทดสอบตัวเองเมื่อเปิดเครื่อง (POST)

การทดสอบตัวเองเมื่อเปิดเครื่อง (POST) เป็นชุดของการทดสอบวินิจฉัยที่ควบคุมโดยซอฟต์แวร์ ซึ่งรันเมื่อคุณเปิดเครื่อง หรือเริ่ม Notebook PC ใหม่ ซอฟต์แวร์ที่ควบคุม POST ถูกติดตั้งเป็นส่วนถาวรของสถาปัตยกรรมของ Notebook PC

## การใช้ POST เพื่อเข้าถึง BIOS และการแก้ไขข้อบกพร่อง

ระหว่างกระบวนการ POST, คุณสามารถเข้าถึงการตั้งค่า BIOS หรือรันตัวเลือกการแก้ไขข้อบกพร่อง โดยใช้ปุ่มฟังก์ชันของ Notebook PC ของคุณ คุณสามารถดูข้อมูลต่อไปนี้เป็นสำหรับรายละเอียดเพิ่มเติม

## BIOS

ระบบอินพุตเอาต์พุตพื้นฐาน (BIOS) เก็บการตั้งค่าฮาร์ดแวร์ของระบบ ซึ่งจำเป็นสำหรับการเริ่มต้นระบบใน Notebook PC

การตั้งค่า BIOS มาตรฐาน ใช้นับเงินไขส่วนใหญ่ของ Notebook PC ของคุณ อย่านเปลี่ยนการตั้งค่า BIOS มาตรฐานยกเว้นในสถานการณ์ต่อไปนี้:

- มีข้อความผิดพลาดปรากฏขึ้นบนหน้าจอระหว่างการบูต และขอให้คุณรันโปรแกรมตั้งค่า BIOS
- คุณติดตั้งส่วนประกอบของระบบใหม่ ซึ่งจำเป็นต้องมีการตั้งค่า BIOS เพิ่มเติม หรืออัปเดตต่างๆ

---

**คำเตือน:** การใช้การตั้งค่า BIOS ที่ไม่เหมาะสม อาจเป็นผลให้ระบบขาดเสถียรภาพ หรือบูตล้มเหลวได้ เราแนะนำให้ท่านเปลี่ยนแปลงการตั้งค่า BIOS ด้วยความช่วยเหลือของช่างบริการที่ได้รับการฝึกอบรมมาเท่านั้น

---

## การเข้าถึง BIOS


เปิดหน้าจอการตั้งค่า BIOS โดยใช้วิธีการใดวิธีการหนึ่งดังนี้:

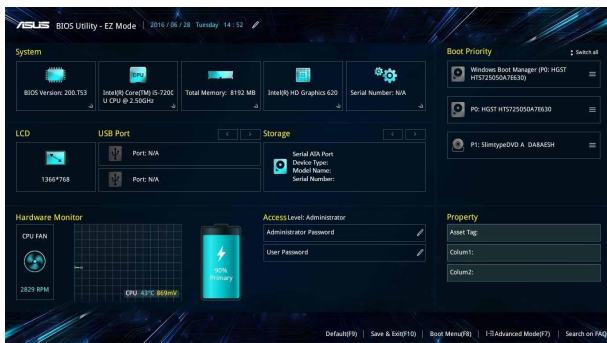
- เริ่มNotebook PC ของคุณใหม่ จากนั้นกด  ระหว่างกระบวนการ POST
- เปิดเมนูเริ่ม และเลือก **Settings (การตั้งค่า) > Update & security (อัปเดต & ระบบรักษาความปลอดภัย) > Recovery (การกู้คืน)** จากนั้นเลือก **Restart now (เริ่มใหม่เดี๋ยวนี้)** ภายใต้ การเริ่มต้นขั้นสูง เมื่อคุณเข้าสู่หน้าจอการเริ่มต้นขั้นสูง เลือก **Troubleshoot (การแก้ไขปัญหา) > Advanced options (ตัวเลือกขั้นสูง) > UEFI Firmware Settings (การตั้งค่าเฟิร์มแวร์ UEFI) > Restart (เริ่มใหม่)**

## การตั้งค่า BIOS

**หมายเหตุ:** หน้าจอ BIOS ในส่วนนี้ใช้เพื่อการอ้างอิงเท่านั้น หน้าจอจริงอาจแตกต่างกันไปตามรุ่นและพื้นที่ที่จัดจำหน่าย

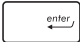
### โหมด EZ

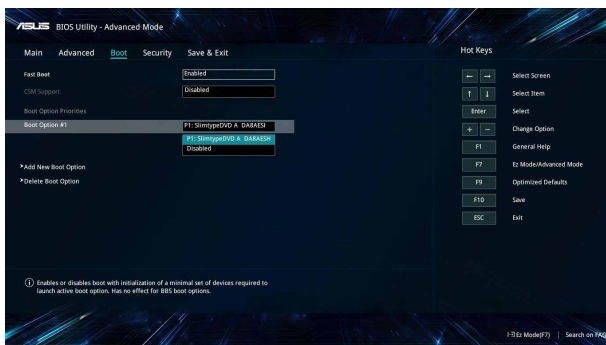
เมนูนี้จะปรากฏขึ้นเมื่อคุณเข้าสู่โปรแกรมการตั้งค่า BIOS และให้ภาพรวมของข้อมูลระบบพื้นฐานแก่คุณ ในการเข้าถึงโหมดขั้นสูงสำหรับการตั้งค่า BIOS ขั้นสูง เลือก **Advanced Mode (โหมดขั้นสูง) (F7)** หรือกด 



## บูต

เมื่อนี้อนุญาตให้คุณตั้งค่าลำดับความสำคัญของตัวเลือกการบูต คุณสามารถอ้างถึงกระบวนการต่อไปนี ในขณะที่ตั้งค่าลำดับความสำคัญของการบูตของคุณ

1. บนหน้าจอ **Boot (บูต)**, เลือก **Boot Option #1 (ตัวเลือกการบูต #1)**
2. กด  และเลือกอุปกรณ์เป็น **Boot Option #1 (ตัวเลือกการบูต #1)**

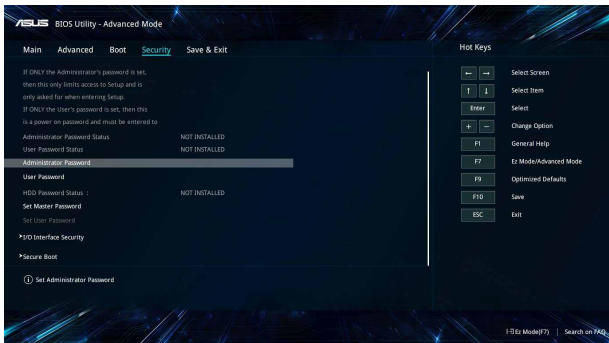


## ความปลอดภัย

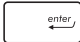
เมนูนี้อนุญาตให้คุณตั้งค่ารหัสผ่านผู้ดูแลระบบ และรหัสผ่านผู้ใช้ของ Notebook PC ของคุณ นอกจากนี้ ยังอนุญาตให้คุณควบคุมการเข้าถึงไปยังฮาร์ดดิสก์ไดรฟ์, ระบบเชื่อมต่ออินพุต/เอาต์พุต (I/O) และระบบเชื่อมต่อ USB ของ Notebook PC ของคุณอีกด้วย

### หมายเหตุ:

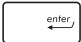
- หากคุณติดตั้ง **User Password (รหัสผ่านผู้ใช้)**, คุณจะถูกร้องขอให้ป้อนรหัสนี้ก่อนที่จะเข้าสู่ระบบปฏิบัติการของ Notebook PC ของคุณ
- หากคุณติดตั้ง **Administrator Password (รหัสผ่านผู้ดูแลระบบ)**, คุณจะถูกร้องขอให้ป้อนรหัสนี้ก่อนที่จะเข้าสู่ BIOS



ในการตั้งค่ารหัสผ่าน:

1. บนหน้าจอ **Security (ระบบป้องกัน)**, เลือก **Setup Administrator Password (ตั้งรหัสผ่านผู้ดูแลระบบ)** หรือ **User Password (รหัสผ่านผู้ใช้)**
2. เลือกแต่ละรายการ และกด  เพื่อเลือกอุปกรณ์
3. พิมพ์รหัสผ่านอีกครั้งเพื่อยืนยัน จากนั้นเลือก **OK (ตกลง)**

ในการล้างรหัสผ่าน:

1. บนหน้าจอ **Security (ระบบป้องกัน)**, เลือก **Setup Administrator Password (ตั้งรหัสผ่านผู้ดูแลระบบ)** หรือ **User Password (รหัสผ่านผู้ใช้)**
2. ป้อนรหัสผ่านปัจจุบัน และกด 
3. ปลดปล่อยฟิลด์อื่นให้ว่างไว้ จากนั้นเลือก **OK (ตกลง)** เพื่อทำต่อ
4. เลือก **OK (ตกลง)** เพื่อล้างรหัสผ่านเดิม

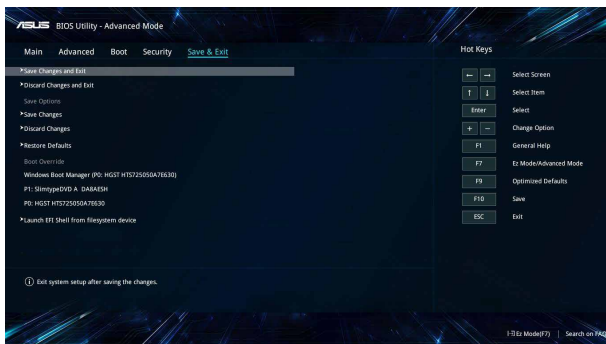
---

**หมายเหตุ:** จำเป็นต้องใช้แป้นพิมพ์เพื่อพิมพ์รหัสผ่าน

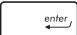
---

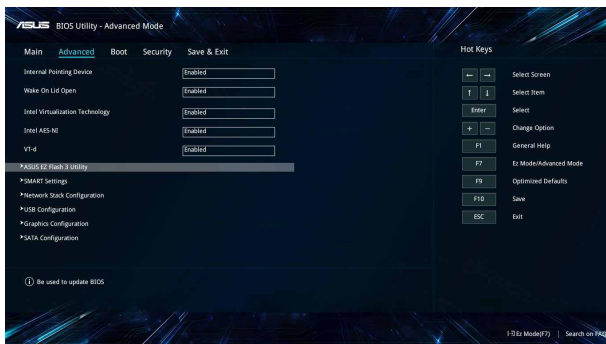
## บันทึก & ออก

ในการเก็บการตั้งค่าการกำหนดค่าต่างๆ ของคุณ, เลือก **Save Changes and Exit** (บันทึกการเปลี่ยนแปลงและออก) ก่อนที่จะออกจาก BIOS



## การอัปเดต BIOS

1. ตรวจสอบรุ่นที่แน่นอนของNotebook PC จากนั้นดาวน์โหลดไฟล์ BIOS ล่าสุดสำหรับรุ่นของคุณจากเว็บไซต์ ASUS
2. บันทึกสำเนาของไฟล์ BIOS ที่ดาวน์โหลดมาไปยังแฟลชดีสก์ไดรฟ์
3. เชื่อมต่อแฟลชดีสก์ไดรฟ์เข้ากับNotebook PC ของคุณ
4. เริ่มNotebook PC ของคุณใหม่ จากนั้นเข้าถึงการตั้งค่า BIOS
5. จากเมนู BIOS เลือก **Advanced (ขั้นสูง) > ASUS EZ Flash 3 Utility (ยูทิลิตี้ ASUS EZ Flash 3)** จากนั้นกด 

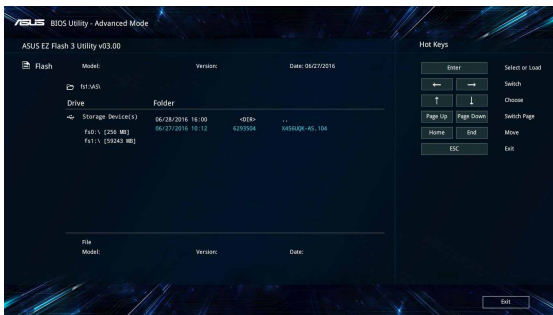




6. ค้นหาไฟล์ BIOS ที่ดาวน์โหลดมาในแฟลชไดสก์ไดรฟ์ จากนั้นกด



ปฏิบัติตามขั้นตอนบนหน้าจอเพื่ออัปเดตให้สมบูรณ์



7. หลังจากกระบวนการอัปเดต BIOS, คลิก **Save & Exit (บันทึก & ออก) > Restore Defaults (กู้คืนค่าเริ่มต้น)** เพื่อกู้คืนระบบกลับเป็น ค่าเริ่มต้น

## การกู้คืนระบบของคุณ

การใช้ตัวเลือกการกู้คืนบนNotebook PC ของคุณ ช่วยให้คุณสามารถกู้คืนระบบกลับเป็นสถานะ ดั้งเดิม หรือเพียงรีเฟรชการตั้งค่าของระบบเพื่อช่วยปรับปรุงสมรรถนะให้ดีขึ้นก็ได้

---

### สำคัญ!

- สำรองไฟล์ข้อมูลของคุณทั้งหมดก่อนที่จะใช้ตัวเลือกการกู้คืนใด ๆ บนNotebook PC ของคุณ
  - จุดการตั้งค่าต่าง ๆ ที่กำหนดเองที่มีความสำคัญ เช่น การตั้งค่าเครือข่ายของผู้ใช้ และรหัสผ่านต่าง ๆ เพื่อป้องกันข้อมูลสูญหาย
  - ให้ความสนใจว่าNotebook PC ของคุณเสียบปลั๊กอยู่กับแหล่งจ่ายไฟ ก่อนที่จะรีเซ็ตระบบ ของคุณ
- 

Windows® 10 อนุญาตให้คุณทำการกู้คืนในลักษณะต่อไปนี้ได้:

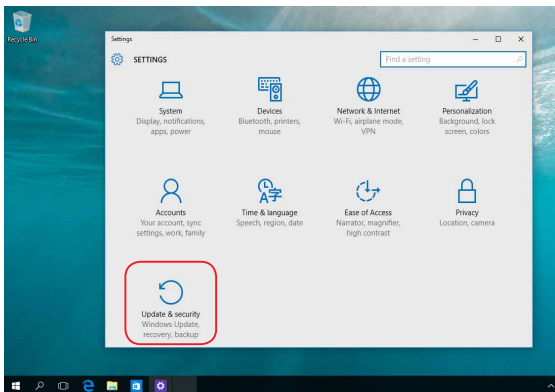
- **เก็บไฟล์ของฉัน** - ตัวเลือกนี้อนุญาตให้คุณ รีเฟรชNotebook PC ของคุณโดยไม่ส่งผลกระทบต่อไฟล์ส่วนตัว (ภาพ เพลง วิดีโอ เอกสาร) และแอปต่าง ๆ จาก Windows® สโตร์  
ด้วยการใช้ตัวเลือกนี้ คุณสามารถกู้คืนNotebook PC ของคุณกลับเป็นการตั้งค่าเริ่มต้น และลบแอปที่ติดตั้งอื่น ๆ ทิ้งไป
- **ลบทุกสิ่งทุกอย่าง** - ตัวเลือกนี้จะรีเซ็ตNotebook PC ของคุณกลับเป็นการตั้งค่าเริ่มต้นจากโรงงาน คุณต้องสำรองข้อมูลทั้งหมดของคุณก่อนที่จะใช้ตัวเลือกนี้
- **Go back to an earlier build (กลับไปยังบิลด์ก่อนหน้า)** - ตัวเลือกนี้อนุญาตให้คุณกลับไปยังบิลด์ก่อนหน้าได้ ใช้ตัวเลือกนี้ถ้าบิลด์นี้ไม่ทำงานสำหรับคุณ

- **Advanced startup (เริ่มต้นขั้นสูง)** - การใช้ตัวเลือกนี้ อนุญาตให้คุณใช้ตัวเลือกการกู้คืน ขั้นสูงอื่น ๆ บนNotebook PC ของคุณ เช่น:
  - การใช้ USB ไดรฟ์, การเชื่อมต่อเครือข่าย หรือแผ่น DVD การ กู้คืน Windows เพื่อเริ่มNotebook PC ของคุณ
  - การใช้ **Troubleshoot (การแก้ไขปัญหา)** เพื่อเปิดใช้งานตัวเลือกการกู้คืนขั้น สูงเหล่านี้: กู้คืนระบบ, การกู้คืน อิมเมจระบบ, ซ่อมการเริ่มต้น, พร้อมต์คำสั่ง, การตั้งค่า เฟิร์มแวร์ UEFI, การตั้งค่าการเริ่มต้น

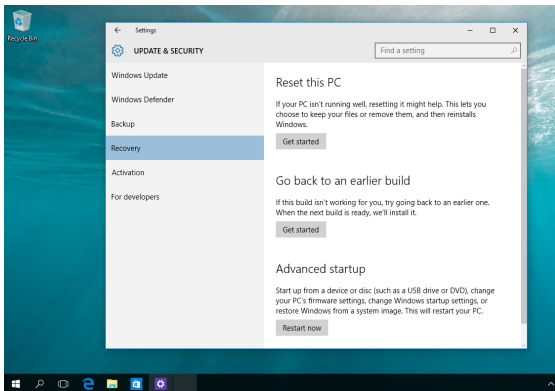
## การดำเนินการตัวเลือกการกู้คืน

ดูขั้นตอนต่อไปนี ถ้าคุณต้องการเข้าถึงและใช้ตัวเลือกการกู้คืนที่ใหม่ได้ สำหรับNotebook PC ของคุณ

1. เปิด **Settings (การตั้งค่า)** และเลือก **Update and security (อัปเดตและระบบรักษาความปลอดภัย)**



2. ภายใต้ตัวเลือก **Update and security (อัปเดตและระบบรักษาความปลอดภัย)** เลือก **Recovery (การกู้คืน)** จากนั้นเลือกตัวเลือก การกู้คืน ที่คุณต้องการดำเนินการ



## ***เทคนิคและคำถามที่พบบ่อยๆ***

# เทคนิคที่มีประโยชน์สำหรับ Notebook PC ของคุณ

เพื่อช่วยให้คุณใช้ Notebook PC ของคุณให้เกิดประโยชน์สูงสุด, คงไว้ซึ่ง

สมรรถนะระบบที่สูง และมั่นใจว่าข้อมูลทั้งหมดของคุณถูกเก็บอย่างปลอดภัย ด้านล่างนี้คือเทคนิคที่มีประโยชน์บางอย่างที่คุณควรปฏิบัติตาม:

- อัปเดต Windows® อย่างสม่ำเสมอ เพื่อให้มั่นใจว่าแอปพลิเคชันของคุณมีการตั้งค่าด้านความปลอดภัยล่าสุด
- ใช้ซอฟต์แวร์ป้องกันไวรัส เพื่อป้องกันข้อมูลของคุณ และอัปเดตซอฟต์แวร์อย่างสม่ำเสมอด้วย
- ถ้าไม่จำเป็นจริงๆ อย่าใช้การบังคับปิดเครื่อง เพื่อปิดเครื่อง Notebook PC ของคุณ
- สำรองข้อมูลของคุณ และกำหนดจุดเพื่อสร้างข้อมูลสำรองไว้ในไดรฟ์เก็บข้อมูลภายนอกเสมอ
- ละเว้นการใช้ Notebook PC ที่อุณหภูมิสูงสุดขีด ถ้าคุณจะไม่ใช้ Notebook PC ของคุณเป็นเวลานาน (อย่างน้อยหนึ่งเดือน) เราแนะนำให้คุณนำแบตเตอรี่ออก ถ้าแบตเตอรี่สามารถถอดออกได้
- ดัดการเชื่อมต่ออุปกรณ์ภายนอกทั้งหมด และตรวจดูให้แน่ใจว่าคุณมีรายการต่อไปนี้ก่อนหน้าที่จะรีเซ็ต Notebook PC ของคุณ:
  - คีย์ผลิตภัณฑ์สำหรับระบบปฏิบัติการของคุณ และแอปพลิเคชันที่ติดตั้งอยู่อื่นๆ
  - ข้อมูลสำรอง
  - ID และรหัสผ่านสำหรับสื่ออื่น
  - ข้อมูลการเชื่อมต่ออินเทอร์เน็ต

## คำถามที่พบบ่อยๆ ของฮาร์ดแวร์

### 1. จุดสีดำ หรือบางครั้งเรียกว่าจุดสี ปรากฏบนหน้าจอเมื่อเปิด Notebook PC ควรทำอย่างไร?

แม้ว่าโดยปกติจุดสีเหล่านี้จะปรากฏบนหน้าจอ แต่ก็ไม่ส่งผลกระทบต่อระบบของคุณ ถ้าเหตุการณ์นี้ยังคงดำเนินต่อไป และต่อมาภายหลังส่งผลกระทบต่อระบบ ให้ปรึกษาศูนย์บริการ ASUS ที่ได้รับการแต่งตั้ง

### 2. หน้าจอแสดงผลมีสีและความสว่างที่ไม่สม่ำเสมอ จะแก้ไขได้อย่างไร?

สีและความสว่างของหน้าจอแสดงผลของคุณอาจได้รับผลกระทบโดยมุมและตำแหน่งปัจจุบันของ Notebook PC ของคุณ ความสว่างและโทนสีของ Notebook PC ของคุณอาจแตกต่างกันในรุ่นต่างๆ คุณสามารถใช้ปุ่มฟังก์ชันหรือการตั้งค่าการแสดงผล ในระบบปฏิบัติการของคุณ เพื่อปรับลักษณะของหน้าจอแสดงผลของคุณ

### 3. ฉันสามารถทำให้แบตเตอรี่ของ Notebook PC ของฉันอยู่นานที่สุดได้อย่างไร?

คุณสามารถลองทำตามคำแนะนำต่อไปนี้:

- ใช้ปุ่มฟังก์ชันเพื่อปรับความสว่างของจอแสดงผล
- ถ้าคุณไม่ได้ใช้การเชื่อมต่อ Wi-Fi ใดๆ ให้สลับระบบของคุณไปยัง **Airplane mode (โหมดการบิน)**
- ตัดการเชื่อมต่ออุปกรณ์ USB ที่ไม่ได้ใช้
- ปิดแอปพลิเคชันที่ไม่ได้ใช้ โดยเฉพาะอย่างยิ่ง แอปพลิเคชันที่ใช้หน่วยความจำระบบมากเกินไป

#### 4. LED แสดงสถานะแบตเตอรี่ไม่ติดขึ้นมา มีอะไรผิดปกติ?



- ตรวจสอบว่าอะแดปเตอร์เพาเวอร์ หรือแบตเตอรี่แพคต่ออยู่อย่างถูกต้อง คุณอาจลองถอดอะแดปเตอร์เพาเวอร์หรือแบตเตอรี่แพคออก รอหนึ่งนาที จากนั้นเชื่อมต่อกลับไปยังเต้าเสียบไฟฟ้าและNotebook PC
- ถ้าปัญหายังคงมีอยู่ ให้ติดต่อศูนย์บริการ ASUS ในประเทศของคุณเพื่อขอความช่วยเหลือ

#### 5. ทำไมทัชแพดไม่ทำงาน?

กด  +  เพื่อเปิดทำงานทัชแพดของคุณ

#### 6. ในขณะที่เล่นไฟล์เสียงและวิดีโอ ทำไมไม่ได้ยินเสียงออกจากลำโพงของNotebook PC ของฉัน?

คุณสามารถลองทำตามคำแนะนำต่อไปนี้:

- กด  +  เพื่อเร่งระดับเสียงลำโพงขึ้น
- ตรวจสอบว่าลำโพงถูกตั้งค่าเป็นปิดเสียงอยู่หรือไม่
- ตรวจสอบว่าแจ็คหูฟังถูกเชื่อมต่ออยู่กับNotebook PC ของคุณหรือไม่ และถอดออก

#### 7. ควรทำอย่างไรถ้าอะแดปเตอร์เพาเวอร์ของNotebook PC ของฉันหายไป หรือแบตเตอรี่หยุดทำงาน?

ติดต่อศูนย์บริการ ASUS ในประเทศของคุณเพื่อขอความช่วยเหลือ



**8. โน้ตบุ๊ก PC ของฉันไม่สามารถรับการกดแป้นที่ถูกต้อง เนื่องจากเคอร์เซอร์ของฉันเคลื่อนที่ตลอดเวลา ควรทำอย่างไร?**

ตรวจสอบให้แน่ใจว่าไม่มีอะไรสัมผัสหรือกดบนทัชแพด โดยไม่ได้ตั้งใจในขณะที่คุณพิมพ์บนแป้นพิมพ์ นอกจากนี้

คุณสามารถปิดทำงานทัชแพดของคุณโดยการกด  +  ก็ได้

**9. แทนที่จะแสดงตัวอักษร การกดปุ่ม "U", "I" และ "O" บนแป้นพิมพ์ของฉัน เป็นการแสดงตัวเลข จะเปลี่ยนได้อย่างไร?**

กดปุ่ม  หรือ  +  (ในเครื่องบางรุ่น) บนโน้ตบุ๊ก PC ของคุณเพื่อปิดคุณสมบัตินี้ และใช้ปุ่มดังกล่าวสำหรับการป้อนตัวอักษร

**10. ปิดใช้งานโหมดสลีปแล้ว แต่ทำไมโน้ตบุ๊ก PC ยังคงเข้าสู่โหมดสลีปเมื่อปิดฝา?**

การปิดฝาเมื่อระบบอยู่ภายใต้สภาวะที่มีโหลดสูง บังคับให้โน้ตบุ๊ก PC ของคุณเข้าสู่โหมดสลีป เพื่อป้องกันไม่ให้เครื่องร้อนเกินไป

## คำถามที่พบบ่อยๆ ของซอฟต์แวร์

1. **เมื่อเปิดNotebook PC ของฉัน ไฟแสดงสถานะเพาเวอร์ดับขึ้น แต่ไฟแสดงสถานะกิจกรรมของไดรฟ์ไม่ติด ระบบไม่บูตด้วย ต้องทำอะไรในการแก้ไข?**

คุณสามารถลองทำตามคำแนะนำต่อไปนี้:

- บังคับการปิดเครื่องNotebook PC ของคุณโดยการกดปุ่มเพาเวอร์อย่างน้อยสี่ (4) วินาที ตรวจสอบว่าอะแดปเตอร์เพาเวอร์และแบตเตอรี่แพคถูกใส่อย่างถูกต้อง จากนั้นเปิดเครื่องNotebook PC ของคุณ
- ถ้าปัญหายังคงมีอยู่ ให้ติดต่อศูนย์บริการ ASUS ในประเทศของคุณเพื่อขอความช่วยเหลือ

2. **ควรทำอะไร เมื่อหน้าจอของฉันแสดงข้อความนี้: "Remove disks or other media. Press any key to restart. (นำดิสก์หรือสื่ออื่นๆ ออก กดปุ่มใดๆ เพื่อเริ่มใหม่)?"**

คุณสามารถลองทำตามคำแนะนำต่อไปนี้:

- ถอดอุปกรณ์ USB ที่เชื่อมต่ออยู่ทั้งหมดออก จากนั้นเริ่มNotebook PC ของคุณใหม่
- นำออปติคัลดิสก์ใดๆ ที่ถูกทิ้งไว้ในออปติคัลไดรฟ์ออก จากนั้นเริ่มใหม่
- ถ้าปัญหายังคงมีอยู่ Notebook PC ของคุณอาจมีปัญหาเกี่ยวกับที่เก็บข้อมูลหน่วยความจำ ติดต่อศูนย์บริการ ASUS ในประเทศของคุณเพื่อขอความช่วยเหลือ

3. **Notebook PC ของฉันบูตช้ากว่าปกติ และระบบปฏิบัติการทำงานช้ามาก จะแก้ไขได้อย่างไร?**

ลบแอปพลีเคชันที่คุณเพิ่งติดตั้งเร็วๆ นี้ หรือไม่ได้อยู่รวมอยู่ในแพคเกจระบบปฏิบัติการของคุณออก จากนั้นเริ่มระบบใหม่

#### 4. Notebook PC ของฉันไม่บูตขึ้นมา จะแก้ไขได้อย่างไร?

คุณสามารถลองทำตามคำแนะนำต่อไปนี้:

- ถอดอุปกรณ์ที่เชื่อมต่ออยู่กับNotebook PC ของคุณ ทั้งหมดออก จากนั้นเริ่มระบบของคุณใหม่
- ถ้าปัญหายังคงมีอยู่ ให้ติดต่อศูนย์บริการ ASUS ในประเทศของคุณเพื่อขอความช่วยเหลือ

#### 5. ทำไมNotebook PC ของฉันไม่ตื่นจากโหมดสลีปหรือโหมดไฮเบอร์เนต?

- คุณจำเป็นต้องกดปุ่มเพาเวอร์ เพื่อดำเนินการในสถานการณ์ทำงานสุดท้ายของคุณ
- ระบบของคุณอาจใช้แบตเตอรี่จนหมดโดยสิ้นเชิง เชื่อมต่ออะแดปเตอร์เพาเวอร์เข้ากับNotebook PC ของคุณ และเชื่อมต่อเข้ากับเต้าเสียบไฟฟ้า จากนั้นกดปุ่มเพาเวอร์



## ***ภาคผนวก***

## ข้อมูลเกี่ยวกับ DVD-ROM ไดรฟ์

DVD-ROM ไดรฟ์ อนุญาตให้คุณดูและสร้างแผ่น CD และ DVD ของคุณเองได้ คุณสามารถซื้อซอฟต์แวร์สำหรับดู DVD เพื่อดู ภาพยนตร์บน DVD ได้

---

หมายเหตุ: DVD-ROM ไดรฟ์มีในเครื่องบางรุ่น

---

### ข้อมูลการเล่นในแต่ละภูมิภาค

การเล่นภาพยนตร์ DVD นั้นมีความเกี่ยวข้องกับการถอดรหัสวีดีโอ MPEG2, เสียงดิจิทัล AC3 และการ ถอดรหัสเนื้อหาที่ได้รับการป้องกัน CSS CSS (บางครั้งเรียกว่าการป้องกันการคัดลอก) เป็นข้อที่ติดตั้งให้กับวิธีการป้องกันเนื้อหาที่ได้รับการสร้างขึ้นโดยอุตสาหกรรมภาพยนตร์ เพื่อให้สามารถป้องกันการคัดลอก เนื้อหาที่ผิดกฎหมายได้อย่างพอใจ แม้ว่าការออกแบบกฎข้อบังคับจากผู้ออกใบอนุญาต CSS นั้นมี หลายข้อ แต่มีกฎข้อหนึ่งที่มีความเกี่ยวข้องกับข้อจำกัด

ในการเล่นของเนื้อหาที่มีการแบ่งตามเขตภูมิภาค เพื่อให้ความสะดวกแก่ภาพยนตร์ที่มีจำหน่ายในหลายภูมิภาค ภาพยนตร์ DVD จึงมีการออกจำหน่ายโดย แบ่งตามเขตภูมิภาค ตามที่มีการกำหนดไว้ใน "ข้อกำหนดเขต" ด้านล่าง กฎหมายลิขสิทธิ์กำหนดให้ ภาพยนตร์ DVD ทุกเรื่องต้องจำกัดเป็นเขตเฉพาะเขตใดเขตหนึ่ง (โดยทั่วไปจะเข้ารหัสเป็นเขตที่วาง จำหน่ายภาพยนตร์เรื่องนั้น) ในขณะที่เนื้อหาภาพยนตร์ DVD เรื่องต่างๆ อาจมีจำหน่ายในหลายภูมิภาค กฎการออกแบบ CSS นั้นกำหนดให้ระบบใดๆ ที่มีความสามารถในการเล่นเนื้อหาที่เข้ารหัส CSS สามารถเล่นเนื้อหาได้เพียงเขตเดียวเท่านั้น

---

สำคัญ! คุณอาจเปลี่ยนแปลงการตั้งค่าเขตได้ถึง 5 ครั้งโดยใช้ซอฟต์แวร์การดูภาพยนตร์ จากนั้นซอฟต์แวร์จะสามารถเล่นภาพยนตร์ DVD ได้เฉพาะสำหรับเขตสุดท้ายที่เลือกเท่านั้น การเปลี่ยนแปลงรหัสเขตหลังจากนั้น จำเป็นต้องให้โรงงานรีเซ็ตค่าใหม่ ซึ่งไม่ได้รับการคุ้มครองโดยการรับประกัน ถ้าผู้ใช้ต้องการให้รีเซ็ตค่าใหม่ ผู้ใช้ต้องเป็นผู้รับผิดชอบค่าใช้จ่าย ในการขนส่ง และการรีเซ็ตเอง

---

## ข้อกำหนดเกี่ยวกับเขต

### เขต 1

แคนาดา, สหรัฐอเมริกา, ดินแดนของสหรัฐอเมริกา

### เขต 2

เช็ก, อียิปต์, ฟินแลนด์, ฝรั่งเศส, เยอรมันนี, กัลฟสเตทส์, ฮังการี, ไอซ์แลนด์, อิหร่าน, อิรัก, ไอร์แลนด์, อิตาลี, ญี่ปุ่น, เนเธอร์แลนด์, นอร์เวย์, โปแลนด์, โปรตุเกส, ซาอุดีอาระเบีย, สกอตแลนด์, แอฟริกาใต้, สเปน, สวีเดน, สวิตเซอร์แลนด์, ซีเรีย, ตุรกี, สหราชอาณาจักร, กรีซ, สาธารณรัฐยูโกสลาเวีย, สโลวาเกีย

### เขต 3

พม่า, อินโดนีเซีย, เกาหลีใต้, มาเลเซีย, ฟิลิปปินส์, สิงคโปร์, ไต้หวัน, ไทย, เวียดนาม

### เขต 4

ออสเตรเลีย, แคริบเบียน (ยกเว้นดินแดนของสหรัฐอเมริกา), อเมริกากลาง, นิวซีแลนด์, หมู่เกาะแปซิฟิก, อเมริกาใต้

### เขต 5

CIS, อินเดีย, ปากีสถาน, ประเทศในแอฟริกาที่เหลือ, รัสเซีย, เกาหลีเหนือ

### เขต 6

จีน

# ข้อมูลบลู-เรย์รอมไดรฟ์

บลูเรย์ ROM ไดรฟ์ อนุญาตให้คุณดูวิดีโอระดับไฮเดฟฟินิชัน (HD) และรูปแบบไฟล์บิตสก์อื่นๆ เช่น DVD และ CD ได้

---

หมายเหตุ: บลูเรย์ ROM ไดรฟ์มีในเครื่องบางรุ่น

---

## ข้อกำหนดเกี่ยวกับเขต

### เขต A

ประเทศแถบอเมริกาเหนือ, กลาง และใต้ และดินแดนของประเทศเหล่านั้น; ไต้หวัน, ฮองกง, มาเก๊า, ญี่ปุ่น, เกาหลี (ใต้และเหนือ), ประเทศแถบเอเชียตะวันออกเฉียงใต้ และดินแดนของประเทศเหล่านั้น

### เขต B

ยุโรป, แอฟริกา และประเทศแถบเอเชียตะวันออกเฉียงใต้และดินแดนของประเทศเหล่านั้น; ออสเตรเลีย และนิวซีแลนด์

### เขต C

ประเทศแถบเอเชียกลาง, ใต้, ยุโรปตะวันออกและดินแดนของประเทศเหล่านั้น; จีน และมองโกเลีย

---

หมายเหตุ: สำหรับรายละเอียดเพิ่มเติม ให้อ่านเว็บไซต์บลู-เรย์ ดิสก์ที่ [www.blu-raydisc.com/en/Technical/FAQs/Blu-rayDiscforVideo.aspx](http://www.blu-raydisc.com/en/Technical/FAQs/Blu-rayDiscforVideo.aspx)

---

## ความสอดคล้องของโมเด็มภายใน

โน้ตบุ๊ก PC ที่มีโมเด็มภายใน สอดคล้องกับมาตรฐาน JATE (ญี่ปุ่น), FCC (สหรัฐอเมริกา, แคนาดา, เกาหลี, ไต้หวัน) และ CTR21 โมเด็มภายในได้รับการรับรองว่าสอดคล้องกับคำตัดสินของคณะกรรมการ 98/482/EC สำหรับการเชื่อมต่อเทอร์มินัลเดียว เข้ากับเครือข่ายโทรศัพท์สลับสายสาธารณะ (PSTN) สำหรับประเทศในสหภาพยุโรป อย่างไรก็ตาม เนื่องจากความแตกต่างระหว่าง PSTN แต่ละแห่งในประเทศต่างๆ การรับรองจึงไม่ได้เป็นการประกันถึงการทำงานที่สำเร็จในจุดปลายทางของ เครือข่าย PSTN ในทุกๆ จุด ในกรณีที่เกิดปัญหา คุณควรติดต่อผู้จำหน่ายอุปกรณ์ ของคุณเป็นอันดับแรก



## ภาพรวม

ในวันที่ 4 สิงหาคม 1998 คำตัดสินของคณะกรรมการแห่งสหภาพยุโรปเกี่ยวกับ CTR 21 ได้ถูกเผยแพร่ในวารสารอย่างเป็นทางการของ EC CTR 21 ใช้กับอุปกรณ์ เทอร์มินัลที่ไม่ได้เป็นเสียงทุกประเภทที่มีการโทรแบบ DTMF ซึ่งตั้งใจไว้สำหรับ เชื่อมต่อกับระบบ PSTN (เครือข่ายโทรศัพท์สลับสายสาธารณะ) แบบอนาล็อก

CTR 21 (ระเบียบด้านเทคนิคร่วม) สำหรับความต้องการในการเชื่อมต่อกับเครือข่ายโทรศัพท์สลับสายสาธารณะแบบอนาล็อกของอุปกรณ์เทอร์มินัล (ไม่รวมอุปกรณ์เทอร์มินัลที่สนับสนุนบริการโทรศัพท์ที่เป็นเสียง) ซึ่งการระบุที่อยู่เครือข่าย ทำโดยการส่งสัญญาณหลายความถี่แบบคู่อัลโทน

## การประกาศความเข้ากันได้ของเครือข่าย

ถ้อยแถลงที่สร้างโดยผู้ผลิตไปยังบุคคล และผู้จำหน่ายที่แจ้งให้ทราบ:  
"การประกาศนี้ จะระบุเครือข่ายซึ่งอุปกรณ์ได้รับการออกแบบมาเพื่อให้ทำงานด้วย และเครือข่ายที่มีการแจ้งเตือนว่าอุปกรณ์อาจมีความยุ่งยากในการทำงานร่วมกัน"

ถ้อยแถลงที่สร้างโดยผู้ผลิตไปยังผู้ใช้: "การประกาศนี้ จะระบุเครือข่ายซึ่งอุปกรณ์ได้รับการออกแบบมาเพื่อให้ทำงานด้วย และเครือข่ายที่มีการแจ้งเตือนว่าอุปกรณ์อาจมีความยุ่งยากในการทำงานร่วมกัน" นอกจากนี้ ผู้ผลิตยังต้องออกถ้อยแถลงเพื่อทำให้มีความชัดเจนด้วยว่า ความเข้ากันได้ของเครือข่ายขึ้นอยู่กับการตั้งค่าสวิตซ์ทางกายภาพและซอฟต์แวร์ นอกจากนี้ ยังแนะนำให้ผู้ใช้ติดต่อผู้จำหน่าย ถ้าต้องการใช้ อุปกรณ์กับเครือข่ายอื่น"

จนถึงปัจจุบัน เนื้อหาที่ประกาศของ CETECOM มีการออกการอนุมัติโดยสหภาพ ยุโรป หลายฉบับโดยใช้ CTR 21 ผลลัพธ์คือโมเด็มตัวแรกของยุโรปซึ่งไม่จำเป็นต้อง มีการอนุมัติระเบียบข้อบังคับในประเทศแถบยุโรปแต่ละประเทศ

## อุปกรณ์ที่ไม่ใช่เสียง

เครื่องตอบรับโทรศัพท์อัตโนมัติ และโทรศัพท์ที่ส่งเสียงผ่านลำโพงของเครื่อง สามารถมีสิทธิ์ รวมทั้งโมเด็ม, แฟกซ์, เครื่องโทรอัตโนมัติ และระบบการเตือน ไม่รวมอุปกรณ์ซึ่งคุณภาพของเสียงหลุดจากปลายทางถึงปลายทางถูกควบคุมโดยระเบียบข้อบังคับ (เช่น ตัวเครื่องโทรศัพท์ และในบางประเทศรวมถึงโทรศัพท์ไร้สาย)

## ตารางนี้แสดงประเทศต่างๆ ที่อยู่ภายใต้มาตรฐาน CTR21 ในขณะนี้

ประเทศ	มีการใช้	ทดสอบเพิ่มเติม
ออสเตรีย	ใช่	ไม่
เบลเยียม	ใช่	ไม่
สาธารณรัฐเชค	ไม่	ไม่ใช้
เดนมาร์ก <sup>1</sup>	ใช่	ใช่
ฟินแลนด์	ใช่	ไม่
ฝรั่งเศส	ใช่	ไม่
เยอรมนี	ใช่	ไม่
กรีซ	ใช่	ไม่
ฮังการี	ไม่	ไม่ใช้
ไอซ์แลนด์	ใช่	ไม่
ไอร์แลนด์	ใช่	ไม่
อิตาลี	ยังคงรออยู่	ยังคงรออยู่
อิสราเอล	ไม่	ไม่
ลักเซมเบิร์ก	ใช่	ไม่
ลักเซมเบิร์ก	ใช่	ไม่
เนเธอร์แลนด์ <sup>1</sup>	ใช่	ใช่
นอร์เวย์	ใช่	ไม่
โปแลนด์	ไม่	ไม่ใช้
โปรตุเกส	ไม่	ไม่ใช้
สเปน	ไม่	ไม่ใช้
สวีเดน	ใช่	ไม่
สวิสเซอร์แลนด์	ใช่	ไม่
สหราชอาณาจักร	ใช่	ไม่

ข้อมูลนี้ถูกคัดลอกมาจาก CETECOM และเตรียมให้โดยไม่มีการรับผิดชอบใดๆ สำหรับข้อมูลอัปเดตของตารางนี้ คุณสามารถดูข้อมูลได้ที่ [http://www.cetecom.de/technologies/ctr\\_21.html](http://www.cetecom.de/technologies/ctr_21.html)

1 ไขความต้องการในประเทศ เฉพาะเมื่ออุปกรณ์ใช้การโทรแบบพัลซ์ (ผู้ผลิตอาจระบุในคู่มือผู้ใช้ว่าอุปกรณ์ออกแบบมาเพื่อรองรับการส่งสัญญาณแบบ DTMF เท่านั้น ซึ่งอาจทำให้การทดสอบเพิ่มเติมอื่นๆ เกินความจำเป็น)

ในประเทศเนเธอร์แลนด์ จำเป็นต้องมีการทดสอบเพิ่มเติมสำหรับการเชื่อมต่อแบบอนุกรม และความสามารถแสดง ID ผู้โทรเข้า

## ถ้อยแถลงของคณะกรรมการการสื่อสารกลาง

อุปกรณ์นี้สอดคล้องกับกฎระเบียบ FCC ส่วนที่ 15 การทำงานต้องเป็นไปตามเงื่อนไขสองข้อต่อไปนี้:

- อุปกรณ์ต้องไม่ก่อให้เกิดการรบกวนที่เป็นอันตราย และ
- อุปกรณ์ต้องสามารถทนต่อการรบกวนใดๆ ที่ได้รับ รวมทั้งการรบกวนที่อาจก่อให้เกิดการทำงานที่ไม่พึงประสงค์

อุปกรณ์นี้ได้รับการทดสอบ และพบว่าสอดคล้องกับข้อกำหนดของอุปกรณ์ดีจิตอลคลาส B ซึ่งเป็นไปตามส่วนที่ 15 ของกฎข้อบังคับของคณะกรรมการการสื่อสารกลาง (FCC) ข้อกำหนดเหล่านี้ได้รับการออกแบบ เพื่อให้การป้องกันที่เหมาะสมต่อการรบกวนที่เป็นอันตรายในการติดตั้งบริเวณที่พักอาศัย อุปกรณ์นี้สร้าง ไข และสามารถแผ่พลังงานความถี่คลื่นวิทยุ และถ้าไม่ได้ติดตั้งและใช้อย่างเหมาะสมตามที่ระบุในขั้นตอนการใช้งาน อาจก่อให้เกิดการรบกวนที่เป็นอันตรายต่อการสื่อสารวิทยุ อย่างไรก็ตาม ไม่มีการรับประกันว่าการรบกวนจะไม่เกิดขึ้นในกรณีที่ตั้งติดตั้งอย่างเหมาะสม ถ้าอุปกรณ์นี้ก่อให้เกิดการรบกวนกับบริการการสื่อสารต่อวิทยุหรือการรับโทรทัศน์ ซึ่งสามารถทราบได้โดยการเปิดและปิดอุปกรณ์ คุณควรพยายามแก้ไขการรบกวนโดยใช้วิธีดังต่อไปนี้หนึ่งหรือหลายวิธีร่วมกัน:

- ปรับทิศทางหรือเปลี่ยนสถานที่ของเสาอากาศรับสัญญาณ
- เพิ่มระยะห่างระหว่างอุปกรณ์และเครื่องรับสัญญาณ

- เชื่อมต่ออุปกรณ์ลงในเต้าเสียบในวงจรที่แตกต่างจากที่ใช้เสียบเครื่องรับอยู่
- ปรึกษาตัวแทนจำหน่าย หรือช่างเทคนิควิทยุ / โทรทัศน์ที่มีประสบการณ์เพื่อขอความช่วยเหลือ

---

**คำเตือน!** จำเป็นต้องใช้สายไฟชนิดที่มีฉนวนหุ้ม เพื่อให้ข้อจำกัดการแผ่พลังงานตรงตามกฎของ FCC และเพื่อป้องกันการรบกวนต่อการรับสัญญาณวิทยุ และโทรทัศน์ที่อยู่ใกล้เคียง จำเป็นต้องใช้เฉพาะสาย ไฟที่ใหม่มา ใช้เฉพาะสายเคเบิลที่มีฉนวนหุ้มเพื่อเชื่อมต่ออุปกรณ์ I/O เข้ากับอุปกรณ์นี้ คุณต้องระมัดระวังว่า การเปลี่ยนแปลงหรือตัดแปลงที่ไม่ได้รับการเห็นชอบโดยองค์กรที่มีหน้าที่รับผิดชอบเรื่องความสอดคล้อง จะทำให้สิทธิ์ในการใช้อุปกรณ์ของผู้ใช้สิ้นสุด

---

(พิมพ์ขึ้นใหม่จาก หลักปฏิบัติของกฎระเบียบกลาง #47, ส่วน 15.193, 1993 Washington DC: สำนักทะเบียนกลาง, องค์กรเอกสารและบันทึกสำคัญแห่งชาติ, สำนักพิมพ์รัฐบาลสหรัฐอเมริกา)

## ถ่ายแฉงข้อควรระวังการสัมผัสถูกความถี่วิทยุของ FCC

---

**คำเตือน!** การเปลี่ยนแปลงหรือการตัดแปลงที่ไม่ได้รับการเห็นชอบโดยองค์กรที่มีหน้าที่รับผิดชอบเรื่องความสอดคล้อง จะทำให้สิทธิ์ในการทำงานอุปกรณ์นี้ของผู้ใช้

---

อุปกรณ์นี้สอดคล้องกับข้อจำกัดในการสัมผัสถูกการแผ่รังสี FCC ที่ตั้งขึ้นสำหรับสภาพแวดล้อมที่ไม่มีกั้นกั้น เพื่อให้อัดคล้องกับข้อกำหนดความสอดคล้องกับการสัมผัสถูก RF ของ FCC, โปรดหลีกเลี่ยงการสัมผัสถูกเสาอากาศรับส่งโดยตรงระหว่างที่กำลังรับส่งข้อมูล ผู้ใช้ต้องปฏิบัติตามขั้นตอนการทำงานเฉพาะ เพื่อให้สอดคล้องกับการสัมผัสถูก RF ในระดับที่พอใจ

## แบนเนลการทำงานไร้สายสำหรับโดเมนต่างๆ

อเมริกาเหนือ	2.412-2.462 GHz	Ch01 ถึง CH11
ญี่ปุ่น	2.412-2.484 GHz	Ch01 ถึง Ch14
ยุโรป ETSI	2.412-2.472 GHz	Ch01 ถึง Ch13

## ประกาศด้านความปลอดภัยของ UL

บังคับใช้ UL 1459 ซึ่งครอบคลุมถึงอุปกรณ์การสื่อสารโทรคมนาคม (โทรศัพท์) ที่ออกแบบมาเพื่อเชื่อมต่อทางไฟฟ้าไปยังเครือข่ายการสื่อสารโทรคมนาคม ซึ่งมีแรงดันไฟฟ้าในการทำงานถึงพื้นดินไม่เกิน 200V peak, 300V peak-to-peak และ 105V rms, และมีการติดตั้ง หรือใช้โดยสอดคล้องกับหลักปฏิบัติทางไฟฟ้าแห่งชาติ (NFPA 70)

เมื่อใช้โมเด็มของโน้ตบุ๊กพีซี คุณต้องปฏิบัติตามข้อควรระวังเพื่อความปลอดภัย พื้นฐานเสมอ เพื่อลดความเสี่ยงที่จะเกิดไฟไหม้, ไฟฟ้าช็อต และการบาดเจ็บต่อร่างกาย ซึ่งมีรายละเอียดดังต่อไปนี้:

- อย่าใช้ โน้ตบุ๊กพีซีใกล้กับน้ำ ตัวอย่างเช่น ใกล้อ่างอาบน้ำ, อ่างล้างหน้า, อ่างล้างจานหรือถังซักผ้า, ในใต้ถุนที่เปียก หรือใกล้สระว่ายน้ำ
- อย่าใช้ โน้ตบุ๊กพีซีระหว่างเกิดพายุฝนฟ้าคะนอง อาจมีความเสี่ยงจากการถูกไฟฟ้าช็อตเนื่องจากฟ้าผ่าได้
- อย่าใช้ โน้ตบุ๊กพีซีในบริเวณใกล้กับที่มีแก๊สรั่ว

บังคับใช้ UL 1642 ซึ่งครอบคลุมถึงแบตเตอรี่ลิเธียมหลัก (ไม่สามารถชาร์จใหม่ได้) และรอง (สามารถชาร์จใหม่ได้) สำหรับใช้เป็นแหล่งพลังงานในผลิตภัณฑ์ แบตเตอรี่เหล่านี้ประกอบด้วยโลหะลิเธียม หรือลิเธียมอัลลอย หรือลิเธียมอ็อกไซด์ และอาจประกอบด้วยเซลล์เคมีไฟฟ้าหนึ่งเซลล์ หรือสองเซลล์ หรือมากกว่า โดยเชื่อมต่อกันแบบอนุกรม ขนาน หรือทั้งสองอย่าง ซึ่งแปลงพลังงานเคมีไปเป็นพลังงาน ไฟฟ้า โดยปฏิกิริยาเคมีที่ไม่สามารถย้อนกลับได้ หรือสามารถย้อนกลับได้

- อย่า ทิ้งแบตเตอรี่แพคของโน้ตบุ๊กพีซีลงในไฟ เนื่องจากอาจเกิดการระเบิดได้ ตรวจสอบกับหลักปฏิบัติในท้องถิ่น สำหรับขั้นตอนการทิ้งแบบพิเศษ เพื่อลดความเสี่ยงของการบาดเจ็บต่อร่างกายเนื่องจากไฟ หรือการระเบิด
- อย่า ใช้อะแดปเตอร์ไฟฟ้า หรือแบตเตอรี่จากอุปกรณ์อื่น เพื่อลดความเสี่ยงของการบาดเจ็บต่อร่างกายเนื่องจากไฟ หรือการระเบิด ใช้เฉพาะอะแดปเตอร์ไฟฟ้าหรือแบตเตอรี่ที่ได้รับการรับรอง UL จากผู้ผลิตหรือร้านค้าปลีกที่ได้รับการแต่งตั้งเท่านั้น

## ข้อกำหนดด้านความปลอดภัยทางไฟฟ้า

ผลิตภัณฑ์ที่ใช้กระแสไฟฟ้าสูงถึง 6A และมีน้ำหนักมากกว่า 3 กก.

ต้องใช้สายไฟที่ได้รับการรับรองที่มากกว่า หรือเท่ากับ: H05VV-F, 3G, 0.75mm<sup>2</sup> หรือ H05VV-F, 2G, 0.75mm<sup>2</sup>

## ประกาศเครื่องรับสัญญาณ TV

บันทึกถึงผู้ติดตั้งระบบ CATV—ระบบกระจายสายเคเบิลควรได้รับการต่อสายดิน (กราวด์) ตาม มาตรฐาน ANSI/NFPA 70 รัษฎบัญญัติ National Electrical Code (NEC) โดยเฉพาะ Section 820.93 เรื่องการต่อสายดินของซีลด์ ตัวนำของสายโคแอกเชียล โดยการติดตั้งควรเชื่อมยึดสกรีนของสาย โคแอกเชียลเข้ากับสายดินที่ทางเข้าอาคาร

## REACH

เราเผยแพร่สารเคมีที่ใช้ในผลิตภัณฑ์ของเราซึ่งสอดคล้องกับเฟรมเวิร์กของข้อบังคับ REACH (การ ลงทะเบียน, การประเมิน, การอนุมัติ และข้อจำกัดของสารเคมี) ไว้ที่เว็บไซต์ ASUS REACH ที่ <http://csr.asus.com/english/REACH.htm>

## ประกาศผลิตภัณฑ์ของ Macrovision Corporation

ผลิตภัณฑ์นี้ใช้เทคโนโลยีการป้องกันด้านลิขสิทธิ์ ซึ่งได้รับการป้องกันโดยวิธีที่มีการระบุในสิทธิบัตรของ สหรัฐอเมริกาบางฉบับ และสิทธิในทรัพย์สินทางปัญญาอื่น ที่เป็นของ Macrovision Corporation และ เจ้าของสิทธิอื่นๆ การใช้เทคโนโลยีการป้องกันด้านลิขสิทธิ์นี้ ต้องได้รับอนุญาตจาก Macrovision Corporation และตั้งใจให้ใช้ภายในบ้าน และใช้ในการรับชมที่จำกัดอื่นๆ เท่านั้น ถ้าไม่ได้รับอนุญาต จาก Macrovision Corporation ห้ามไม่ให้ทำกระบวนการวิศวกรรมย้อนกลับ หรือถอดชิ้นส่วนใดๆ

## การป้องกันการสูญเสียการได้ยิน

เพื่อป้องกันความเสียหายของระบบรับฟังที่อาจเป็นไปได้ อย่าฟังด้วยระดับเสียงที่สูงเป็นระยะเวลานาน



## ข้อควรระวังของขบวนการรีดิก (สำหรับโน้ตบุ๊กที่ใช้แบตเตอรี่ลิเธียมไอออน)

CAUTION! Danger of explosion if battery is incorrectly replaced. Replace only with the same or equivalent type recommended by the manufacturer. Dispose of used batteries according to the manufacturer's instructions. (English)

ATTENZIONE! Rischio di esplosione della batteria se sostituita in modo errato. Sostituire la batteria con un una di tipo uguale o equivalente consigliata dalla fabbrica. Non disperdere le batterie nell'ambiente. (Italian)

VORSICHT! Explosionsgefahr bei unsachgemäßen Austausch der Batterie. Ersatz nur durch denselben oder einem vom Hersteller empfohlenem ähnlichen Typ. Entsorgung gebrauchter Batterien nach Angaben des Herstellers. (German)

ADVARSEL! Lithiumbatteri - Eksplosionsfare ved fejlagtig håndtering. Udskiftning må kun ske med batteri af samme fabrikat og type. Levér det brugte batteri tilbage til leverandøren. (Danish)

WARNING! Explosionsfara vid felaktigt batteribyte. Använd samma batterityp eller en ekvivalent typ som rekommenderas av apparattillverkaren. Kassera använt batteri enligt fabrikantens instruktion. (Swedish)

VAROITUS! Paristo voi räjähtää, jos se on virheellisesti asennettu. Vaihda paristo ainoastaan laitevalmistajan suosittellemaan tyyppiin. Hävitä käytetty paristo valmistajan ohjeiden mukaisesti. (Finnish)

ATTENTION! Danger d'explosion si la batterie n'est pas correctement remplacée. Remplacer uniquement avec une batterie de type semblable ou équivalent, recommandée par le fabricant. Jeter les batteries usagées conformément aux instructions du fabricant. (French)

ADVARSEL! Eksplosjonsfare ved feilaktig skifte av batteri. Benytt samme batteritype eller en tilsvarende type anbefalt av apparatfabrikanten. Brukte batterier kasseres i henhold til fabrikantens instruksjoner. (Norwegian)

標準品以外の使用は、危険の元になります。交換品を使用する場合、製造者に指定されるものを使って下さい。製造者の指示に従って処理して下さい。  
(Japanese)

ВНИМАНИЕ! При замене аккумулятора на аккумулятор иного типа возможно его возгорание. Утилизируйте аккумулятор в соответствии с инструкциями производителя. (Russian)

# การอนุมัติ CTR 21 (สำหรับ Notebook PC ที่มีโมเด็มในตัว)

## Danish

•Udstyret er i henhold til Rådets beslutning 98/482/EF EU-godkendt til at blive opkoblet på de offentlige telefonnet som enkeltforbundet terminal. På grund af forskelle mellem de offentlige telefonnet i de forskellige lande giver godkendelsen dog ikke i sig selv ubetinget garanti for, at udstyret kan fungere korrekt på samtlige nettermineringspunkter på de offentlige telefonnet.

I tilfælde af problemer bør De i første omgang henvende Dem til leverandøren af udstyret.

## Dutch

„Dit apparaat is goedgekeurd volgens Beschikking 98/482/EG van de Raad voor de pan-Europese aansluiting van enkelvoudige eindapparatuur op het openbare geschakelde telefoonnetwerk (PSTN). Gezien de verschillen tussen de individuele PSTN's in de verschillende landen, biedt deze goedkeuring op zichzelf geen onvoorwaardelijke garantie voor een succesvolle werking op elk PSTN-netwerkaansluitpunt.

Neem bij problemen in eerste instantie contact op met de leverancier van het apparaat.”

## English

“The equipment has been approved in accordance with Council Decision 98/482/EC for pan-European single terminal connection to the public switched telephone network (PSTN). However, due to differences between the individual PSTNs provided in different countries, the approval does not, of itself, give an unconditional assurance of successful operation on every PSTN network termination point.

In the event of problems, you should contact your equipment supplier in the first instance.”

## Finnish

”Tämä laite on hyväksytty neuvoston päätöksen 98/482/EY mukaisesti liitettäväksi yksittäisenä laitteena yleiseen kytkentäiseen puhelinverkkoon (PSTN) EU:n jäsenvaltioissa. Eri maiden yleisten kytkentäisten puhelinverkkojen välillä on kuitenkin eroja, joten hyväksyntä ei sellaisenaan takaa häiriötöntä toimintaa kaikkien yleisten kytkentäisten puhelinverkkojen liityntäpisteissä.

Ongelmien ilmetessä ottakaa viipymättä yhteyttä laitteen toimittajaan.”

## French

•Cet équipement a reçu l'agrément, conformément à la décision 98/482/CE du Conseil, concernant la connexion paneuropéenne de terminal unique aux réseaux téléphoniques publics commutés (RTPC). Toutefois, comme il existe des différences d'un pays à l'autre entre les RTPC, l'agrément en soi ne constitue pas une garantie absolue de fonctionnement optimal à chaque point de terminaison du réseau RTPC.

En cas de problème, vous devez contacter en premier lieu votre fournisseur.



## German

„Dieses Gerät wurde gemäß der Entscheidung 98/482/EG des Rates europaweit zur Anschaltung als einzelne Endeinrichtung an das öffentliche Fernsprechnetz zugelassen. Aufgrund der zwischen den öffentlichen Fernsprechnetzen verschiedener Staaten bestehenden Unterschiede stellt diese Zulassung an sich jedoch keine unbedingte Gewähr für einen erfolgreichen Betrieb des Geräts an jedem Netzabschlußpunkt dar.

Falls beim Betrieb Probleme auftreten, sollten Sie sich zunächst an ihren Fachhändler wenden.“

## Greek

«Ο εξοπλισμός έχει εγκριθεί για πανευρωπαϊκή σύνδεση μεμονωμένου τερματικού με το δημόσιο τηλεφωνικό δίκτυο μεταγωγής (PSTN), σύμφωνα με την απόφαση 98/482/ΕΚ του Συμβουλίου· ωστόσο, επειδή υπάρχουν διαφορές μεταξύ των επιμέρους PSTN που παρέχονται σε διάφορες χώρες, η έγκριση δεν παρέχει απ' αυτής ανεπιφύλακτη εξασφάλιση επιτυχούς λειτουργίας σε κάθε σημείο απόληξης του δικτύου PSTN.

Εάν ανακύψουν προβλήματα, θα πρέπει κατ' αρχάς να απευθύνεστε στον προμηθευτή του εξοπλισμού σας.»

## Italian

«La presente apparecchiatura terminale è stata approvata in conformità della decisione 98/482/CE del Consiglio per la connessione paneuropea come terminale singolo ad una rete analogica PSTN. A causa delle differenze tra le reti dei differenti paesi, l'approvazione non garantisce però di per sé il funzionamento corretto in tutti i punti di terminazione di rete PSTN.

In caso di problemi contattare in primo luogo il fornitore del prodotto.»

## Portuguese

«Este equipamento foi aprovado para ligação pan-europeia de um único terminal à rede telefónica pública comutada (RTPC) nos termos da Decisão 98/482/CE. No entanto, devido às diferenças existentes entre as RTPC dos diversos países, a aprovação não garante incondicionalmente, por si só, um funcionamento correcto em todos os pontos terminais da rede da RTPC.

Em caso de problemas, deve entrar-se em contacto, em primeiro lugar, com o fornecedor do equipamento.»

## Spanish

«Este equipo ha sido homologado de conformidad con la Decisión 98/482/CE del Consejo para la conexión paneuropea de un terminal simple a la red telefónica pública conmutada (RTPC). No obstante, a la vista de las diferencias que existen entre las RTPC que se ofrecen en diferentes países, la homologación no constituye por sí sola una garantía incondicional de funcionamiento satisfactorio en todos los puntos de terminación de la red de una RTPC.

En caso de surgir algún problema, procede ponerse en contacto en primer lugar con el proveedor del equipo.»

## Swedish

”Utrustningen har godkänts i enlighet med rådets beslut 98/482/EG för alleuropeisk anslutning som enskild terminal till det allmänt tillgängliga kopplade telenätet (PSTN). På grund av de skillnader som finns mellan telenätet i olika länder utgör godkännandet emellertid inte i sig självt en absolut garanti för att utrustningen kommer att fungera tillfredsställande vid varje telenätsanslutningspunkt.

Om problem uppstår bör ni i första hand kontakta leverantören av utrustningen.”

## การประกาศและความสอดคล้องกับระเบียบข้อบังคับ ด้านสิ่งแวดล้อมของโลก

ASUS ดำเนินการตามแนวคิดการออกแบบสีเขียว เพื่อออกแบบและผลิตผลิตภัณฑ์ของเรา และทำให้มั่นใจว่าแต่ละสถานะของรอบชีวิตผลิตภัณฑ์ของผลิตภัณฑ์ ASUS นั้นสอดคล้องกับระเบียบข้อบังคับด้านสิ่งแวดล้อมของโลก นอกจากนี้ ASUS ยังเปิดเผยข้อมูลที่เกี่ยวข้องกับข้อกำหนดของระเบียบข้อบังคับด้วย

โปรดดูที่ <http://csr.asus.com/english/Compliance.htm> สำหรับการเปิดเผยข้อมูลเกี่ยวกับความสอดคล้องกับข้อกำหนดของระเบียบข้อบังคับของ ASUS:

การประกาศเกี่ยวกับวัสดุ JIS-C-0950 ของญี่ปุ่น

EU REACH SVHC

RoHS ของเกาหลี

## ประกาศเกี่ยวกับการเคลือบ

---

**สำคัญ!** เพื่อคุณสมบัติในการเป็นฉนวนไฟฟ้า และให้ความปลอดภัยเกี่ยวกับไฟฟ้า  
มีการเคลือบเพื่อป้องกันตัวเครื่องของโน้ตบุ๊ก PC ยกเว้นที่ด้านข้างซึ่งมีพอร์ต IO  
ต่างๆ อยู่

---

## การรีไซเคิลของ ASUS / บริการนำกลับ

โปรแกรมการรีไซเคิลและนำกลับของ ASUS มาจากความมุ่งมั่นของเราในการสร้างมาตรฐานสูงสุดสำหรับการปกป้องสิ่งแวดล้อมของเรา เราเชื่อว่าการให้ทางแก้ปัญหาแก่ลูกค้าของเรา จะทำให้สามารถรีไซเคิลผลิตภัณฑ์ แบตเตอรี่ และชิ้นส่วนอื่นๆ รวมทั้งวัสดุบรรจุหีบห่อของเราอย่างมีความรับผิดชอบ

โปรดไปที่ <http://csr.asus.com/english/Takeback.htm> สำหรับข้อมูลในการรีไซเคิลอย่างละเอียดในภูมิภาคต่างๆ

## ประกาศเกี่ยวกับความสอดคล้องของสหภาพยุโรป แบบย่อ

ASUSTek Computer Inc. ขอประกาศในที่นี้ว่าอุปกรณ์นี้มีความสอดคล้องกับความต้องการที่จำเป็นและเงื่อนไขที่เกี่ยวข้องอื่น ๆ ของบทบัญญัติข้อกำหนด 2014/53/EU เนื้อหาที่สมบูรณ์ของประกาศความสอดคล้องกับ EU มีอยู่ที่ <https://www.asus.com/support/>

การทำงานของ WiFi ที่ 5150-5350MHz ถูกจำกัดให้ใช้ในอาคารสำหรับประเทศที่แสดงในตาราง:

AT	BE	BG	CZ	DK	EE	FR
DE	IS	IE	IT	EL	ES	CY
LV	LI	LT	LU	HU	MT	NL
NO	PL	PT	RO	SI	SK	TR
FI	SE	CH	UK	HR		



