

UA14561

Друге видання / серпень 2018



**REPUBLIC OF
GAMERS**

G SERIES

GAMING NOTEBOOK PC



ASUS

ІНФОРМАЦІЯ ПРО АВТОРСЬКІ ПРАВА

Жодна частина цього посібника, включаючи описані в ньому вироби і ПЗ, без письмового дозволу ASUS/TEK COMPUTER INC. (ASUS) не може бути відтворена, передана, переписана, збережена у файлообмінній системі або перекладена іншою мовою у будь-якій формі будь-яким способом, крім документації, яку зберігає користувач як довідковий матеріал.

ASUS НАДАЄ ПОСІБНИК «ЯК Є», БЕЗ БУДЬ-ЯКИХ ГАРАНТІЙ, ТАКИХ, ЩО МАЮТЬСЯ НА УВАЗІ, АБО ВИСЛОВЛЕНІ, ВКЛЮЧАЮЧИ, АЛЕ НЕ ОБМЕЖУЮЧИСЬ ГАРАНТІЯМИ, ЩО МАЮТЬСЯ НА УВАЗІ, ГАРАНТІЇ АБО ПРИДАТНІСТЬ ДЛЯ ПЕВНОЇ ЦІЛІ. ЗА ЖОДНИХ УМОВ ASUS, ЙОГО ДИРЕКЦІЯ, КЕРІВНИКИ ПІДРОЗДІЛІВ, ПРАЦІВНИКИ АБО АГЕНТИ НЕ НЕСУТЬ ВІДПОВІДАЛЬНІСТЬ ЗА БУДЬ-ЯК НЕПРЯМІ, ОСОБЛИВІ, ВИПАДКОВІ АБО НАСЛІДКОВІ ПОШКОДЖЕННЯ (ВКЛЮЧАЮЧИ ПОШКОДЖЕННЯ, ЯКІ ПРИЗВОДЯТЬ ДО ВТРАТИ ПРИБУТКУ, ВТРАТИ БІЗНЕСУ, ВТРАТИ ПРИДАТНОСТІ АБО ДАНИХ, ПЕРЕРИВАННЯ РОБОТИ БІЗНЕСУ ТОЩО), НАВІТЬ ЯКЩО ASUS ПОПЕРЕДЖАЛИ ПРО МОЖЛИВІСТЬ ПОДІБНИХ ПОШКОДЖЕНЬ ЧЕРЕЗ ДЕФЕКТ АБО ПОМИЛКУ У ПОСІБНИКУ АБО ВИРОБІ.

Вироби і назви корпорацій у цьому посібнику можуть бути або не бути зареєстрованими торговими марками або підлягати дії авторських прав відповідних компаній, і використовуються лише для позначення або пояснення на користь власника, без наміру порушити авторські права третіх сторін.

ТЕХНІЧНІ ХАРАКТЕРИСТИКИ ТА ІНФОРМАЦІЯ У ЦЬОМУ ПОСІБНИКУ ПРИЗНАЧЕНІ ЛИШЕ ДЛЯ НАДАННЯ ІНФОРМАЦІЇ КОРИСТУВАЧЕВІ І МОЖУТЬ ЗМІНЮВАТИСЯ БУДЬ-КОЛИ БЕЗ ПОПЕРЕДЖЕННЯ, І НЕ МОЖУТЬ РОЗГЛЯДАТИСЯ ЯК ГАРАНТІЯ ASUS. ASUS НЕ НЕСЕ ВІДПОВІДАЛЬНОСТІ ЗА БУДЬ-ЯКІ ПОМИЛКИ АБО НЕТОЧНОСТІ, ЯКІ МОЖУТЬ З'ЯВИТИСЯ В ЦЬОМУ ПОСІБНИКУ, ВКЛЮЧАЮЧИ ОПИСАНІ В НЬОМУ ВИРОБИ ТА ПЗ.

Копірайт © 2018 ASUS/TEK COMPUTER INC. Всі права застережено.

ОБМЕЖЕННЯ ВІДПОВІДАЛЬНОСТІ

Може трапитися, що через помилку з боку ASUS або третьої сторони Ви матимете право вимагати відшкодування збитків у ASUS. У такому випадку, незалежно від підстав, які дають Вам право вимагати відшкодування збитків від ASUS, ASUS несе відповідальність лише за травми, смертельні випадки і пошкодження нерухомого майна; або, якщо будь-які інші дійсні прями пошкодження трапилися через недбалість або невиконання законних обов'язків за Гарантією, до вказаної ціни контракту кожного виробу.

ASUS є відповідальним лише за втрати, пошкодження або судові позови на основі контракту, невиконання або порушення прав згідно Гарантії.

Це обмеження також стосується постачальників та розповсюджувачів ASUS. Це є максимальною відповідальністю, яку спільно несуть ASUS, його постачальники та Ваш розповсюджувач.

ЗА ЖОДНИХ ОБСТАВИН ASUS НЕ НЕСЕ ВІДПОВІДАЛЬНОСТІ ЗА НАСТУПНЕ: (1) ПОЗОВИ ТРЕТІХ СТОРІН ДО ВАС ЧЕРЕЗ ПОШКОДЖЕННЯ; (2) ВТРАТА АБО ПОШКОДЖЕННЯ ВАШИХ ЗАПИСІВ АБО ДАНИХ; АБО (3) ОСОБЛИВІ, ВИПАДКОВІ АБО НЕПРЯМІ ПОШКОДЖЕННЯ АБО БУДЬ-ЯКІ ЕКОНОМІЧНІ НАСЛІДКОВІ ПОШКОДЖЕННЯ (ВКЛЮЧАЮЧИ ВТРАТУ ПРИБУТКУ АБО ЗБЕРЕЖЕНЬ), НАВІТЬ ЯКЩО ASUS, ЙОГО ПОСТАЧАЛЬНИКІВ АБО ВАШОГО РОЗПОВСЮДЖУВАЧА ПОПЕРЕДЖАЛИ ПРО ТАКУ МОЖЛИВІСТЬ.

ОБСЛУГОВУВАННЯ І ПІДТРИМКА

Наш багатомовний сайт: <https://www.asus.com/support/>

Зміст

Про цей посібник.....	7
Позначки, що використовуються у цьому посібнику.....	8
Піктограми.....	8
Шрифти.....	8
Заходи безпеки.....	9
Користування ноутбуком.....	9
Догляд за ноутбуком.....	10
Правильна утилізація.....	11

Розділ 1: Налаштування апаратного забезпечення

Знайомство з ноутбуком.....	14
Вигляд зверху.....	14
Вигляд знизу.....	20
Правий бік.....	22
Лівий бік.....	23

Розділ 2:

Використання ноутбука

Початок експлуатації.....	26
Зарядіть ноутбук.....	26
Підійміть кришку, щоб відкрити панель дисплею.....	28
Натисніть кнопку живлення.....	28
Використання тачпада.....	29
Використання клавіатури.....	36
Функціональні клавіші.....	36
Клавіші Windows® 10.....	38
Використання цифрової клавіатури.....	39
Догляд за портативним ПК.....	40
Як зняти нижню кришку для чищення.....	40

Розділ 3: Робота з ОС Windows® 10

Перший запуск.....	46
Меню Пуск.....	47
Програми Windows®	49
Робота з програмами Windows®	50
Налаштування програм Windows®	50
Функція Task View	53
Функція Snap.....	54
Точки Snap.....	54
Центр підтримки	56
Інші комбінації клавіш клавіатури.....	57
Підключення до бездротових мереж	59
Wi-Fi.....	59
Bluetooth	60
Режим літака	61
Вимкнення ноутбука	62
Переведення ноутбука в режим сну.....	63

Розділ 4: Самоперевірка після подачі живлення (POST)

Самотестування подачі живлення (POST)	66
Використання POST для доступу в BIOS і усунення несправностей.....	66
BIOS	66
Вхід в BIOS	66
Параметри BIOS.....	67
Відновлення системи	74
Використання засобів відновлення	75

Поради та типові питання (FAQs)

Корисні поради для вашого ноутбука.....	78
Часті питання з апаратного забезпечення.....	79
Часті питання з програмного забезпечення.....	82

Додатки

Інформація про привід DVD-ROM	86
Інформація про привід Blu-ray ROM	88
Сумісність вбудованого модему	88
Загальний огляд	89
Декларація про мережну сумісність.....	89
Неголосове обладнання	89
Заява Федеральної комісії зв'язку (США).....	91
Заява ФКЗ щодо впливу радіочастот	92
Канал бездротової роботи для різних регіонів	92
Примітки про безпеку UL.....	93
Вимога до безпеки живлення	94
Зауваження щодо TV	94
REACH.....	94
Повідомлення щодо продукції Macrovision Corporation	94
Запобігання втраті слуху	94

Північноєвропейські застереження щодо вмісту літію (для літій-іонних батарей).....	95
Сертифікат CTR 21 (для ноутбука із вбудованим модемом).....	96
Заява про відповідність глобальним правилам про довкілля	98
Примітка про покриття.....	98
Послуги переробки і прийому спрацьованих виробів ASUS	98
Спрощена декларація про відповідність нормам ЄС.....	99

Про цей посібник

Цей посібник містить інформацію про програмні і апаратні можливості вашого ноутбука, які наведено в наступних розділах:

Розділ 1: Налаштування апаратного забезпечення

У цьому розділі описано компоненти апаратного забезпечення ноутбука.

Розділ 2: Використання ноутбука

У цьому розділі містяться відомості про використання різних компонентів ноутбука.

Розділ 3: Робота з ОС Windows® 10

У цьому розділі наведено загальні відомості про використання ОС Windows® 10 на цьому ноутбуці

Розділ 4: Самоперевірка після подачі живлення (POST)

У цьому розділі містяться вказівки щодо використання POST для зміни налаштувань ноутбука.

Поради та типові питання (FAQs)

У цьому розділі містяться деякі поради та відповіді на найбільш типові запитання щодо апаратного та програмного забезпечення, які допоможуть в обслуговуванні вашого ноутбука та вирішенні типових проблем.

Додатки

У цьому розділі містяться повідомлення та заяви про безпеку ноутбука.

Позначки, що використовуються у цьому посібнику

Щоб виділити критично важливу інформацію у цьому посібнику, частини тексту позначені таким чином.

ВАЖЛИВО! Це повідомлення містить інформацію, критично важливу для виконання задачі.

ПРИМІТКА: Це повідомлення містить додаткову інформацію та підказки, які можуть допомогти виконати задачі.

ОБЕРЕЖНО! Це повідомлення містить важливу інформацію щодо безпеки під час виконання завдань, щоб запобігти пошкодженню компонентів Ноутбук і даних на ньому.

Піктограми

Піктограми, наведені нижче, позначають пристрої, які можна використати для виконання серії завдань або процедур на ноутбуці.



= використання сенсорної панелі.



= використання клавіатури.

Шрифти

Жирний = позначає меню або пункт меню, який потрібно вибрати.

Курсив = позначає розділи, до яких можна звернутися в цьому посібнику.

Заходи безпеки

Користування ноутбуком



Цим портативним ПК можна користуватися у середовищах із поміреною температурою від 5°C (41°F) до 35°C (95°F).



Див. ярлик номінальної потужності знизу на ноутбці і переконайтеся, що Ваш адаптер живлення відповідає номінальній потужності.



Не лишайте ноутбук на колінах або будь-якій частині тіла, щоб уникнути дискомфорту або травм від високої температури.



Не користуйтеся пошкодженими шнурами живлення, аксесуарами та іншими периферійними пристроями з цим ноутбуком.



Коли увімкнено живлення, переконайтеся, що ноутбук не переносять і не накривають жодними матеріалами, які можуть погіршити циркуляцію повітря.



Не розташовуйте ноутбук на нерівній або нестійкій робочій поверхні.



Ноутбук можна пропускати через рентгенівські установки в аеропортах (які використовуються для конвеєрів), проте не можна піддавати впливу магнітних рамок та жезлів-металошукачів.



Зверніться до представника авіалінії щодо вказівок, якими послугами можна користуватися на борту і які обмеження існують щодо користування портативним ПК у літаку.

Догляд за ноутбуком



Вимкніть живлення змінного струму і вийміть батарею перед чищенням ноутбука. Використовуйте чисту целюлозну губку або замшеву ганчірку, змочену у розчині з неабразивного миючого засобу і кількох крапель теплої води. Видаліть зайву вологу з ноутбука сухою тканиною.



Не застосовуйте сильні розчинники, такі як бензол та інші хімічні речовини, поруч із ноутбуком або на його поверхні.



Не ставте інші предмети на ноутбук.



Не піддавайте дії сильних магнітних або електромагнітних полів.



Бережіть пристрій від рідин, дощу або вологи і не використовуйте пристрій там, де вони можуть на нього потрапити.



Не тримайте ноутбук у місцях з високою концентрацією пилу.



Не користуйтеся ноутбуком поруч із витіком газу.

Правильна утилізація



НЕ ВИКИДАЙТЕ ноутбук із побутовими відходами. Цей виріб створено таким чином, щоб його частини можна було повторно використати або переробити. Символ перекресленого баку означає, що виріб (електричні чи електронні пристрої або батареї з вмістом ртуті) не можна викидати із побутовим сміттям. Дізнайтеся про місцеві правила утилізації електронних виробів.



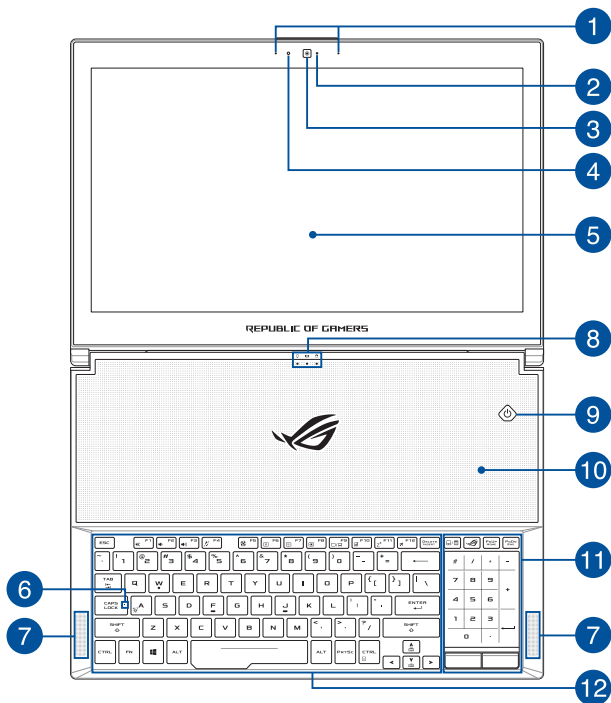
НЕ ВИКИДАЙТЕ батарею разом із побутовим сміттям. Символ перекресленого баку означає, що батарею не можна викидати із побутовим сміттям.

Розділ 1: Налаштування апаратного забезпечення

Знайомство з ноутбуком

Вигляд зверху

ПРИМІТКА. Розкладка клавіатури відрізняється залежно від регіону і країни. Зовнішній вигляд ноутбука може відрізнятися залежно від моделі.



1 Масив мікрофонів

Масив мікрофонів усуває відлуння й навколишні шуми, а також формує віртуальне звукове поле для кращого розпізнавання голосу та запису аудіо.

2 Індикатор камери

Індикатор камери вмикається, коли камера працює.

3 Камера

Вбудована камера надає можливість робити фото або записувати відео за допомогою ноутбука.

4 Сенсор освітлення

Сенсор освітлення визначає потужність освітлення довкола комп'ютера. Він надає системі можливість автоматично регулювати яскравість дисплею залежно від оточуючого освітлення.

5 Панель дисплея

Панель дисплея з високою роздільною здатністю чудово підходить для показу фотографій, відео та інших мультимедійних файлів з ноутбука.

6 Індикатор верхнього регістру

Цей індикатор горить, коли увімкнено режим верхнього регістру (Caps Lock). У цьому режимі ви можете друкувати великі літери (такі як А, Б, В) з клавіатури ноутбука.

7 Аудіодинаміки

Вмонтовані динаміки дозволяють слухати звук безпосередньо з ноутбука. Функції аудіо контролюються відповідним ПЗ.

8 Індикатори стану

Індикатори стану допомагають визначити поточний стан обладнання ноутбука.



Індикатор живлення

Індикатор живлення засвічується, коли ноутбук увімкнено, і повільно блимає, коли ноутбук в режимі сну.



Двоколірний індикатор батареї

Двоколірний світлодіод показує стан заряду батареї. Детальніше про це – у таблиці:

Колір	Стан
Постійно білий	Ноутбук підключено до джерела живлення. Заряд батареї – від 95 % до 100 %.
Постійно оранжевий	Ноутбук підключено до джерела живлення. Батарея заряджається. Заряд батареї – до 95 %.
Блимає оранжевий	Ноутбук працює від батареї, заряд батареї становить менше 10%.
Світлодіоди вимкнені	Ноутбук працює від батареї, заряд батареї між 10% і 100%.



Індикатор активності диска

Цей індикатор горить, коли ноутбук взаємодіє з внутрішніми дисками.

9

Кнопка живлення

Натискайте кнопку живлення, щоб вмикати і вимикати ноутбук. Кнопкою живлення також можна як переводити ноутбук в режим сну або глибокого сну, так і виводити комп'ютер з цих режимів.

Якщо ноутбук не реагує на команди, натисніть і утримуйте кнопку живлення протягом щонайменше чотирьох (4) секунд, поки ноутбук не вимкнеться.

10

Вентиляційні отвори

Вентиляційні отвори впускають холодне повітря і випускають гаряче повітря з коруса ноутбука.

ОБЕРЕЖНО!

- Стежте за тим, щоб папір, книги, одяг, кабелі або інші предмети не блокували жоден з вентиляційних отворів, інакше ноутбук може перегрітися.
 - Під час роботи вентиляційні отвори можуть бути гарячими. Уникайте тривалого контакту з цією ділянкою.
 - Стежте за тим, щоб вентиляційні отвори завжди були сухими. Вода та інші рідини можуть спричинити несправність ноутбука.
-

11 Сенсорна панель/Сенсорна цифрова клавіатура

Сенсорна панель/сенсорна цифрова клавіатура дає можливість перемикатися між сенсорною панеллю та сенсорною цифровою клавіатурою.

Сенсорна панель дозволяє інтуїтивне керування багатопальцевими жестами. Вона також копіює функції звичайної миші.

ПРИМІТКА. Детальніше про це можна дізнатися в розділі *Використання сенсорної панелі* цього посібника.

З сенсорної цифрової клавіатури можна вводити цифри.

ПРИМІТКА. Детальніше про них можна дізнатися в розділі *Використання цифрової клавіатури* цього посібника.

12 Клавіатура

Клавіатура має клавіші QWERTY повного розміру та висоти, достатньої для комфортного набору. Вона також дозволяє користуватися функціональними клавішами, швидко входити до Windows® і керувати мультимедійними функціями.

ПРИМІТКА. Розкладка клавіатури може бути різною залежно від моделі та регіону.

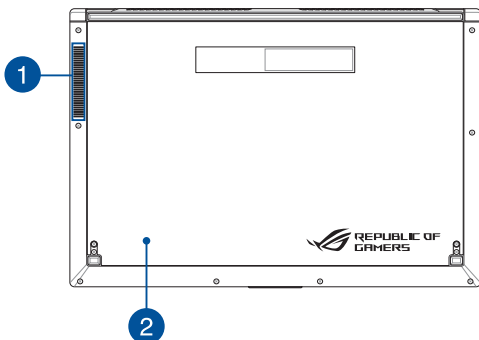
Вигляд знизу

ПРИМІТКА. Вигляд знизу може відрізнятися від показаного залежно від моделі.

ОБЕРЕЖНО! Низ ноутбуку може розігрітися до гарячого під час користування або заряджання акумулятора. Під час роботи на ноутбуці не розташовуйте його на такій поверхні, яка може затулити його вентиляційні отвори.

ВАЖЛИВО!

- Тривалість заряду батареї залежить від способу використання і технічних характеристик ноутбука. Акумуляторний відсік розбирається.
 - Купуйте компоненти в авторизованих розповсюджувачів, щоб забезпечити максимальну сумісність і надійність. Зверніться до сервісного центру ASUS або авторизованих розповсюджувачів щодо обслуговування виробу або допомогу в правильному демонтажі або збиранні виробу.
-



1 Вентиляційні отвори

Вентиляційні отвори впускають холодне повітря і випускають гаряче повітря з коруса ноутбука.

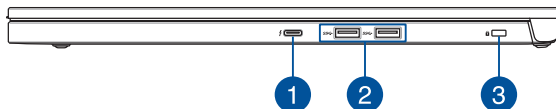
ОБЕРЕЖНО! Стежте за тим, щоб папір, книги, одяг, кабелі або інші предмети не блокували жоден з вентиляційних отворів, інакше ноутбук може перегрітися.

2 Нижня кришка

Ця кришка захищає зарезервовані місця на ноутбуці

ПРИМІТКА. У разі необхідності можна знімати нижню кришку для чищення. Детальніше про це можна дізнатися в розділі *Експлуатація ноутбука* цього посібника.

Правий бік



1 Комбінований порт USB 3.1 Gen 2 Типу C™/Thunderbolt 3

Порт USB 3.1 (універсальної серійної шини 3.1) Gen 2 Типу C™ надає швидкість передачі до 10 Гбіт/сек. і є зворотно сумісним з USB 2.0. Застосовуйте адаптер Thunderbolt 3 для підключення Портативного ПК до зовнішнього дисплею DisplayPort, VGA, DVI або HDMI і отримуйте всі функції високої роздільної здатності дисплею завдяки технології Intel® Thunderbolt™.

ПРИМІТКА: Швидкість передачі цього порту можуть відрізнятися залежно від моделі.

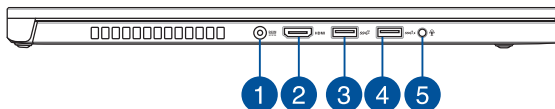
2 Порт USB 3.1 Gen 1

Порт USB 3.1 (універсальної серійної шини 3.1) Gen 1 надає швидкість передачі до 5 Гбіт/сек. І є зворотно сумісним з USB 2.0.

3 Гніздо пристроїв безпеки

Це гніздо пристроїв безпеки надає можливість захистити ноутбук пристроями безпеки для ноутбука.

Лівий бік



1

Вхід живлення

Вставте адаптер живлення з комплекту до цього порту, щоб заряджати акумулятор і живити ноутбук.

ОБЕРЕЖНО! Під час роботи адаптер може розігрітися до гарячого. Переконайтеся, що не накриваєте підключений адаптер і тримаєте його на достатній відстані від тіла.

ВАЖЛИВО! Для живлення ноутбука й заряджання акумулятора користуйтеся лише адаптером живлення з комплекту.


2**Порт HDMI**

Цей порт призначено для конектора High-Definition Multimedia Interface (HDMI), він HDCP-сумісний для відтворення HD DVD, Blu-ray та іншого захищеного вмісту.

3**Порт USB 3.1 Gen 2**

Порт USB 3.1 (універсальної серійної шини 3.1) Gen 2 надає швидкість передачі до 10 Гбіт/сек. І є зворотно сумісним з USB 2.0.

4**Порт USB 3.1 Gen 2 з USB Charger+**

Порт USB 3.1 (універсальної серійної шини 3.1) Gen 2 надає швидкість передачі до 10 Гбіт/сек. І є зворотно сумісним з USB 2.0. Піктограма  позначає функцію USB Charger+, яка надає можливість швидкого зарядження мобільних пристроїв.

5**Гніздо для підключення навушників/гарнітури/мікрофона**

Це гніздо дозволяє підключити до ноутбука активні колонки або навушники. Його також можна використовувати для підключення гарнітури або зовнішнього мікрофона.

Розділ 2: ***Використання ноутбука***

Початок експлуатації

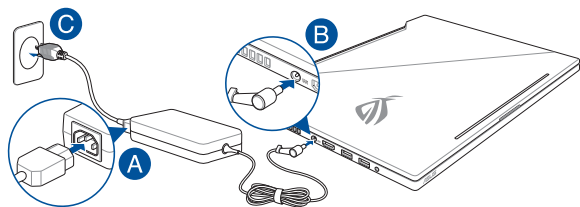
Зарядіть ноутбук

- A. Підключіть шнур живлення змінного струму до адаптера живлення.
- B. Увімкніть сполучувач живлення постійного струму до входу живлення постійного струму на ноутбуці.
- C. Увімкніть адаптер живлення змінного струму до джерела живлення 100–240 В.



Заряджайте ноутбук протягом **3 годин** перед першим використанням.

ПРИМІТКА: Вигляд адаптера живлення може відрізнятися від зображеного залежно від моделі та регіону.



ВАЖЛИВО!

Інформація про адаптер живлення:

- Напряга входу: 100–240 В змінного струму
 - Частота входу: 50–60 Гц
 - Потужність струму на виході: 11.8 А (230 Вт)
 - Значення напруги на виході: 19.5 В постійного струму
-

ВАЖЛИВО!

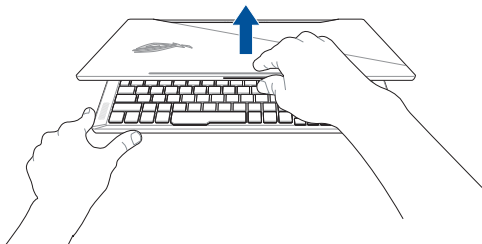
- Знайдіть на корпусі ноутбука інформацію з параметрами живлення та переконайтеся, що ваш адаптер живлення має відповідні параметри. Різні моделі ноутбуків можуть мати різні вимоги до параметрів живлення.
- Переконайтеся, що перед першим увімкненням ноутбук підключений до адаптера живлення. Наполегливо радимо використовувати заземлену розетку, коли живлення ноутбука здійснюється за допомогою адаптера живлення.
- Розетка має бути поруч із ноутбуком, і доступ до неї має бути вільним.
- Щоб відключити ноутбук від електромережі, від'єднайте вилку кабеля живлення від розетки електромережі.

УВАГА!

Прочитайте наступні застереження щодо батареї портативного ПК:

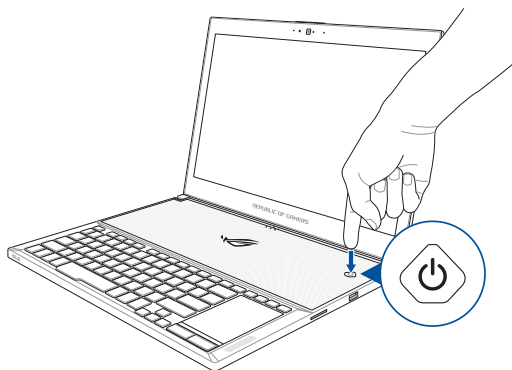
- Лише техніки, авторизовані ASUS, можуть виймати батарею з пристрою (тільки для незнімних акумуляторних батарей).
- Батарея з пристрою може викликати пожежу або хімічні опіки, якщо її вийняти або розібрати.
- Виконуйте вказівки на ярликах заради власної безпеки.
- Ризик вибуху, якщо батарею замінили на неправильний тип.
- Не кидайте у вогонь!
- Ніколи не намагайтеся створити коротке замикання у батареї ноутбука.
- Ніколи не намагайтеся розібрати і зібрати батарею (тільки для незнімних акумуляторних батарей).
- Припиніть користування, якщо помітили витікання з батареї.
- Батарею та її компоненти слід правильно перероблювати і утилізувати.
- Тримайте батарею та інші дрібні предмети подалі від дітей.

Підійміть кришку, щоб відкрити панель дисплею



ПРИМІТКА: Щоб отримати краще розсіяння тепла, радимо під час користування відкривати панель дисплею щонайменше на 60 градусів.

Натисніть кнопку живлення

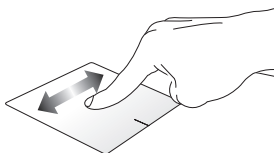


Використання тачпада

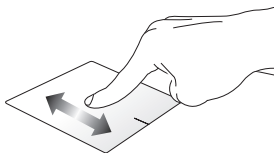
Переміщення вказівника

Натисніть або клацніть у будь-якому місці на сенсорній панелі, щоб активувати вказівник, потім проведіть пальцем по сенсорній панелі, що перемістити вказівник на екрані.

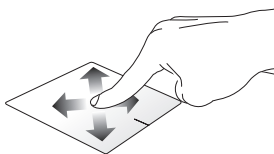
Горизонтальне переміщення



Вертикальне переміщення

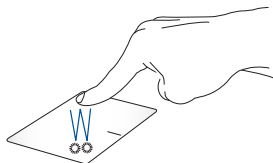


Діагональне переміщення



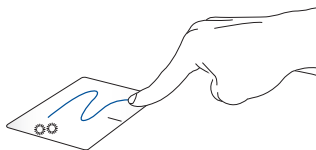
Жести одним пальцем

Натисніть/Двічі натисніть



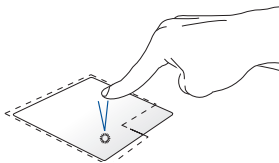
- Торкніться програми, щоб вибрати її.
- Двічі натисніть на програмі, щоб запустити її.

Перетягування



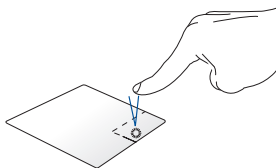
Двічі натисніть елемент, потім посуňte палець, не відриваючи його від сенсорної панелі. Щоб залишити об'єкт на новому місці, заберіть палець із сенсорної панелі.

Клацання лівою кнопкою



- Клацніть на програмі, щоб вибрати її.
- Двічі клацніть на програмі, щоб запустити її.

Клацання правою кнопкою

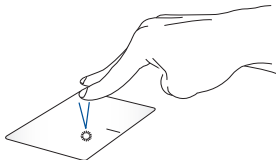


Клацніть на цій кнопці, щоб відкрити контекстне меню.

ПРИМІТКА: Ділянки всередині пунктирної лінії вказують на розташування лівої і правої кнопок миші на сенсорній панелі.

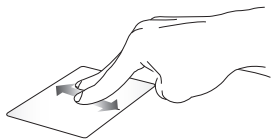
Жести, які виконуються двома пальцями

Натисніть



Торкніться двома пальцями на сенсорній панелі, щоб імітувати функцію правої кнопки миші.

**Прокручування (вгору/вниз)
двома пальцями**



Проведіть двома пальцями, щоб прокрутити вгору чи вниз.

**Прокручування (ліворуч/
праворуч) двома пальцями**



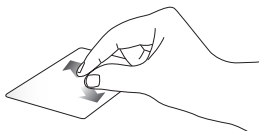
Проведіть двома пальцями, щоб прокрутити ліворуч чи праворуч.

Зменшення



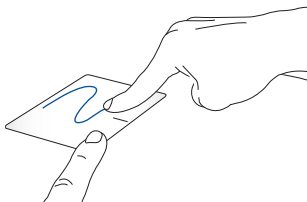
Зведіть два пальці на сенсорній панелі.

Збільшення



Розведіть два пальці на сенсорній панелі.

Перетягування



Виберіть елемент, потім натисніть і утримуйте ліву кнопку. Проведіть іншим пальцем по тачпаду, щоб перетягнути об'єкт, а потім приберіть палець з кнопки, щоб відпустити цей об'єкт.

Жести, які виконуються трьома пальцями

Натисніть



Натисніть сенсорну панель трьома пальцями, щоб викликати Cortana.

Проведіть вліво/Проведіть вправо



Якщо ви відкрили багато програм, проведіть трьома пальцями вліво або вправо, щоб перемикатися між цими програмами.

Проведення вгору



Проведіть вгору, щоб побачити огляд всіх поточно відкритих програм.

Проведення вниз



Ковзніть вниз, щоб показати робочий стіл.

Рухи, які виконуються чотирма пальцями

Натисніть



Торкніться сенсорної панелі чотирма пальцями, щоб викликати Action Center.

Особисте налаштування сенсорної панелі

1. Запустіть **All settings (Всі налаштування)** з Action Center.
2. Виберіть **Devices (Пристрої)**, а потім виберіть **Mouse & touchpad (Миша і сенсорна панель)**.
3. Регулює налаштування згідно ваших пріоритетів.

Використання клавіатури

Функціональні клавіші

За допомогою функціональних клавіш на клавіатурі ноутбука можуть запустити такі команди:



Увімкнення та вимкнення динаміка



Зменшення гучності динаміка



Збільшення гучності динаміка



Вмикає і вимикає мікрофон



Перемикає режим вентилятора



Вмикає і вимикає панель дисплею



Зменшення яскравості дисплея



Збільшення яскравості дисплея



Перемикання режиму відображення

ПРИМІТКА: Переконайтеся, що другий дисплей підключено до ноутбука.



Увімкнення та вимкнення сенсорної панелі



Переведення ноутбука у **Sleep mode (Режим очікування)**



Увімкнення і вимкнення **Airplane mode (Режим літака)**

ПРИМІТКА: Якщо увімкнено **Airplane mode (Режим літака)**, усі бездротові підключення вимикаються.



Показує переклад випадного меню



Збільшення яскравості підсвічування клавіатури



Зменшення яскравості підсвічування клавіатури

Клавіші Windows® 10

На клавіатурі ноутбука є дві спеціальні клавіші Windows®, які використовуються наступним чином:



Запускає переклад меню Пуск




Показує переклад випадного меню*

** у вибраних моделях*

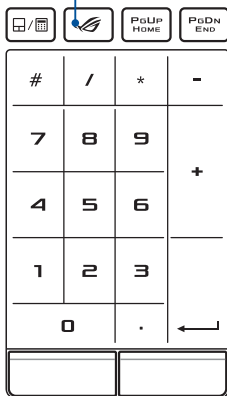
Використання цифрової клавіатури

ПРИМІТКА: Вигляд цифрового блоку клавіатури залежить від моделі та регіону, проте спосіб його застосування залишається незмінним.



Натисніть , щоб перемикатися між цифровими клавішами і сенсорною панеллю.

Клавіша ROG



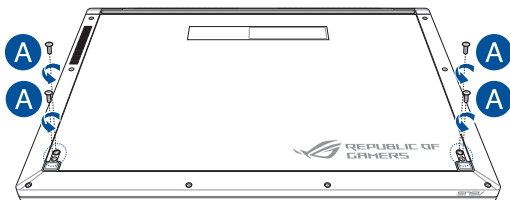
ПРИМІТКА: Натисніть клавішу ROG, щоб відкрити програму Gaming Center (Ігровий центр) на Портативному ПК.

Догляд за портативним ПК

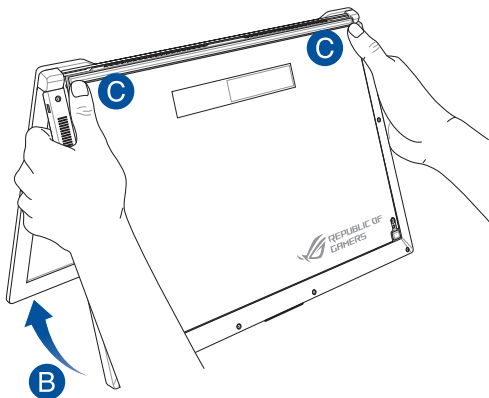
Як зняти нижню кришку для чищення

УВАГА! Вимкніть Портативний ПК і відключіть всі підключені периферійні пристрої перш ніж знімати нижню кришку. Не вмикайте Портативний ПК, доки не поставите на місце нижню кришку.

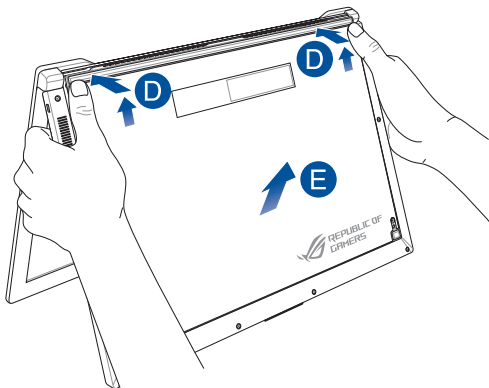
- A. Зніміть гвинти з нижньої кришки Портативного ПК.



- B. Відкрийте панель дисплею наполовину і розташуйте Портативний ПК, як показано нижче.
- C. Оберніться до нижньої кришки і міцно тримайтеся за обидва боки Портативного ПК.

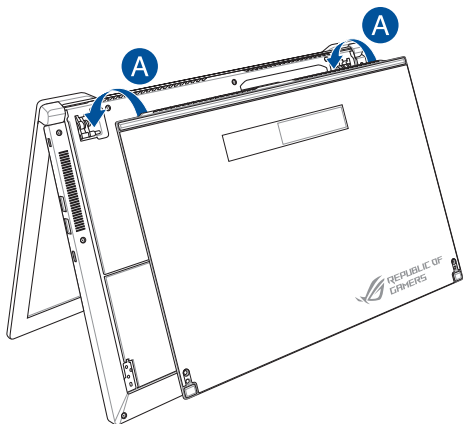


- D. Великими пальцями плавним рухом підніміть нижню кришку вгору і міцно натискайте на верхні куточки, доки нижня частина не відкриється.
- E. Витягніть нижню кришку і зніміть її повністю з Портативного ПК.

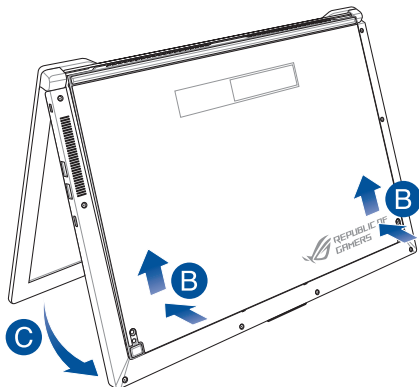


Щоб поставити на місце нижню кришку:

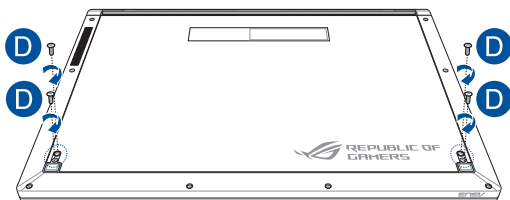
- A. Зрівняйте і почіпіть на гачки нижню кришку до Портативного ПК, як показано нижче.



- B. Відрегулюйте положення нижньої кришки, щоб застібки стали на місце.
- C. Закрийте панель дисплею.



- D. Закріпіть нижню кришку гвинтами, які ви зняли раніше.



Розділ 3:

Робота з ОС Windows® 10

Перший запуск

Під час першого увімкнення комп'ютера з'являється ряд екранів, які допомагають налаштувати операційну систему Windows® 10.

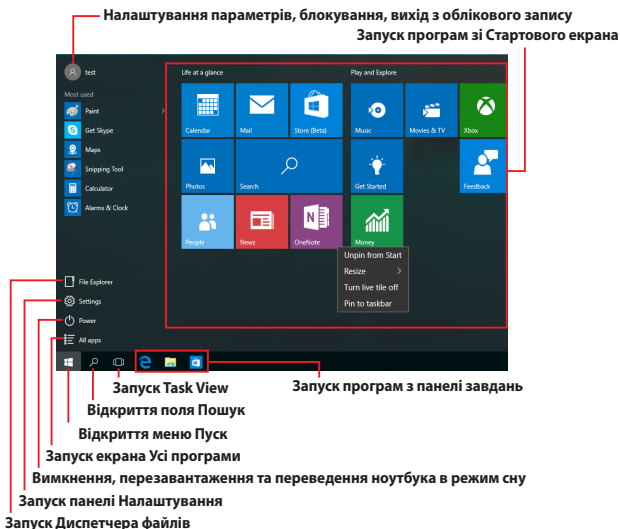
Щоб запустити ноутбук уперше, виконайте такі дії:

1. Натисніть кнопку живлення ноутбука. Зачекайте кілька хвилин, доки не з'явиться екран налаштування.
2. На екрані налаштування виберіть регіон та мову, яку ви будете використовувати на ноутбуці.
3. Уважно прочитайте умови ліцензійної угоди. Виберіть **I accept. (Я погоджуюсь.)**
4. Виконуйте інструкції на екрані, щоб налаштувати такі основні елементи:
 - Персоналізація
 - Комунікації
 - Параметри
 - Ваш обліковий запис
5. Після налаштування основних елементів Windows® 10 переходить до інсталяції програм і бажаних параметрів. Переконайтеся, що ноутбук увімкнуто під час налаштування.
6. Після завершення процесу налаштування з'явиться Робочий стіл.

ПРИМІТКА: Знімки екрана в цьому розділі наведені виключно для довідки.

Меню Пуск

Меню Пуск – це головний засіб для доступу до програм, папок та параметрів Windows® на вашому ноутбуці.




Використовуйте меню Пуск для таких поширених дій:


- Запуск програм Windows® (також і класичних)
- Відкриття часто використовуваних програм Windows® (також і класичних)
- Налаштування параметрів ноутбука
- Отримання довідки щодо використання Windows
- Вимкнення ноутбука
- Вихід із Windows або вхід під іншим обліковим записом

Відкриття меню Пуск



Щоб відкрити меню Пуск, натисніть на кнопку Пуск , яка розташована в нижньому лівому куті екрана.



Натисніть клавішу з логотипом Windows  на клавіатурі.

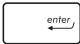
Запуск програм із меню Пуск

Дуже часто меню Пуск використовують для відкриття програм, інстальованих на комп'ютері.



Наведіть вказівник миші на значок програми, а потім натисніть лівою кнопкою миші, щоб запустити її.



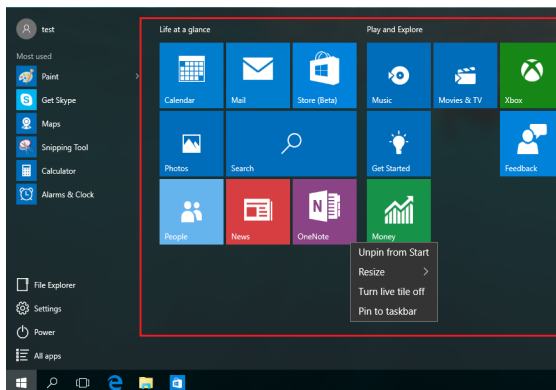
Використовуйте для навігації між програмами клавіші зі стрілками. Натисніть , щоб запустити програму.

ПРИМІТКА: Виберіть пункт **Усі програми** в нижній частині лівої панелі, щоб відтворити в алфавітному порядку повний перелік програм та папок, розташованих на ноутбучі.

Програми Windows®

Ці програми, закріплені на правій панелі меню Пуск, що відтворюються у вигляді плиток для легкого доступу.

ПРИМІТКА: Деякі програми Windows® для свого запуску вимагають здійснення входу в обліковий запис Microsoft.



Робота з програмами Windows®


Для запуску, зміни налаштувань і закриття програм використовуйте сенсорну панель або клавіатуру ноутбука.

Запуск програм Windows® з меню Пуск



Наведіть вказівник миші на значок програми, а потім натисніть лівою кнопкою миші, щоб запустити програму.



Використовуйте для навігації між програмами клавіші зі стрілками. Натисніть , щоб запустити програму.

Налаштування програм Windows®

Пересувайте, змінюйте розмір, відкріпляйте або закріплюйте програми на Панелі завдань за допомогою наступних дій:

Переміщення програм



Наведіть вказівник миші на значок програми, а потім перемістіть її на нове місце.

Зміна розміру плиток програм



Наведіть вказівник миші на значок програми, а потім натисніть на ньому правою кнопкою миші. Натисніть **Змінити розмір** і виберіть розмір плитки програми.



Для навігації використовуйте клавіші зі стрілками.

Натисніть  або  +  (у вибраних моделях), а потім виберіть **Resize (Змінити розмір)** і виберіть розмір динамічної плитки програми.


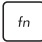

Відкріплення програм



Наведіть вказівник миші на значок програми, а потім натисніть на ньому правою кнопкою миші. Натисніть **Відкріпити від початкового екрана**, щоб відкріпити програму.



Для навігації використовуйте клавіші зі стрілками.

Натисніть  або  +  (у вибраних моделях), а потім виберіть **Unpin from Start (Відкріпити з Пуску)**.

Закріплення програм на панелі завдань



Наведіть вказівник миші на значок програми, а потім натисніть на ньому правою кнопкою миші. Натисніть **Закріпити**, щоб закріпити програму **на панелі завдань**.



Для навігації використовуйте клавіші зі стрілками.

Натисніть  або  +  (у вибраних моделях), а потім виберіть **Pin to taskbar (Закріпити на панелі задач)**.

Закріплення програм у меню Пуск



На екрані **Усі програми** наведіть вказівник миші на значок програми, яку потрібно додати в меню Пуск, а потім натисніть на ньому правою кнопкою миші та виберіть **Закріпити в меню Пуск**.



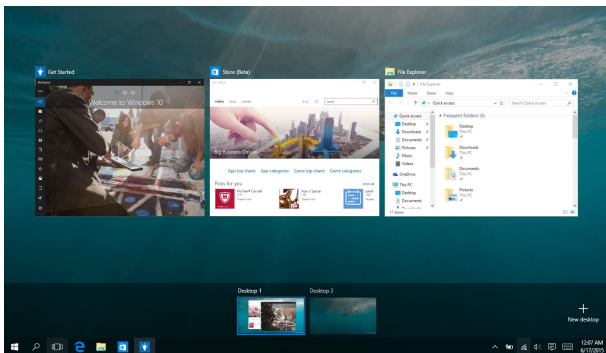
В **All apps (Всі програми)** натисніть  або

 +  (у вибраних моделях) на програмі, яку

бажаєте додати до меню Пуск, а потім виберіть **Pin to Start (Закріпити в меню Пуск)**.


Функція Task View

Перемикатися між відкритими програмами та робочими столами можна за допомогою функції Task View.



Запуск Task View



Наведіть вказівник миші на значок , розташований на панелі завдань, а потім натисніть на ньому.



Натисніть  +  на клавіатурі.

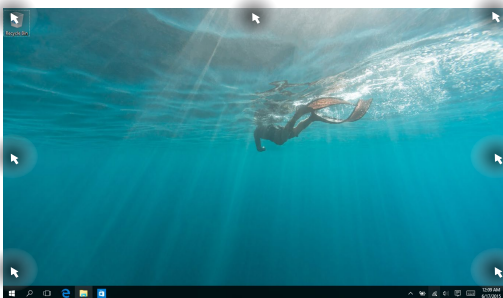
Функція Snap

Функція Snap показує поруч вікна двох програм, надаючи можливість працювати або перемикатися між ними.



Точки Snap

Перетягуйте вікна програм до цих точок для їх зручного розташування.




Використання функції Snap



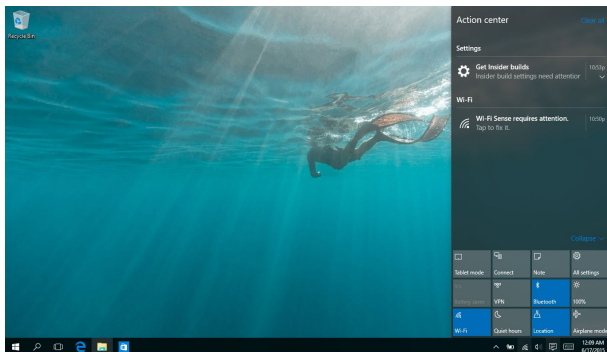
1. Запустіть програму, яку потрібно зафіксувати за допомогою Snap.
2. Перетягніть вікно за рядок заголовка та відпустіть його на межі екрана, щоб зафіксувати.
3. Запустіть іншу програму та повторіть дії, наведені вище, для фіксації вікна.



1. Запустіть програму, яку потрібно зафіксувати за допомогою Snap.
2. Натисніть і утримуйте клавішу  , потім використовуйте клавіші зі стрілками для розміщення вікна програми.
3. Запустіть іншу програму та повторіть дії, наведені вище, для фіксації вікна.


Центр підтримки

Центр підтримки – це центральне місце для перегляду сповіщень від програм, де ви можете взаємодіяти з ними. Він містить корисний розділ Швидкі дії, розташований у нижній частині екрана.



Запуск Центру підтримки










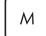
Наведіть вказівник миші на значок , розташований на панелі завдань, та натисніть на ньому.



Натисніть  +  на клавіатурі.

Інші комбінації клавіш клавіатури

За допомогою клавіатури можна користуватися наведеними комбінаціями клавіш, щоб запускати програми та пересуватися по Windows® 10.

	Відкриває меню Пуск
 + 	Запускає Центр підтримки
 + 	Запускає робочий стіл
 + 	Запускає Диспетчер файлів
 + 	Відкриває панель Спільне користування
 + 	Запускає панель Налаштування
 + 	Запускає панель Підключення
 + 	Активує блокування екрану
 + 	Мінімізація усіх поточних активних вікон



Відкриває поле **Пошук**



Запускає панель **Проектор**



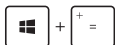
Відкриває вікно **Run (Виконати)**



Відкриває **Ease of Access Center (Центр легкого доступу)**



Відкриває контекстне меню кнопки Пуск



Запускає піктограму лупи і збільшує зображення екрану



Зменшує зображення екрану



Відкриває **Narrator Settings (Параметри диктора)**

Підключення до бездротових мереж

Wi-Fi



Переглядайте електронну пошту, сторінки в Інтернеті та спільно використовуйте програми через соціальні мережі завдяки підключенню Wi-Fi ноутбука.

ВАЖЛИВО! Airplane mode (Режим літака) вимикає цю функцію. Переконайтесь, що **Airplane mode (Режим літака)** вимкнено, перш ніж активувати Wi-Fi з'єднання на ноутбуці.

Підключення до бездротових мереж Wi-Fi

Підключіть ноутбук до мережі Wi-Fi, виконавши наступні дії:



1. Виберіть  на панелі завдань.
2. Виберіть , щоб увімкнути Wi-Fi.
3. Виберіть точку доступу зі списку доступних підключень Wi-Fi.
4. Виберіть **Підключити**, щоб розпочати підключення до мережі.

ПРИМІТКА: Може з'явитись запит на введення ключа безпеки для активації підключення Wi-Fi.

Bluetooth

Користуйтеся функцією Bluetooth, щоб спростити передачу даних на інші пристрої Bluetooth.

ВАЖЛИВО! **Airplane mode (Режим літака)** вимикає цю функцію. Переконайтеся, що **Airplane mode (Режим літака)** вимкнено, перш ніж активувати з'єднання Bluetooth на ноутбуці.

Поєднання в пару з іншими пристроями Bluetooth

Щоб передавати дані, потрібно створити пару ноутбука з іншими пристроями Bluetooth. Виконайте наступні кроки для підключення пристроїв:



1. В меню Пуск виберіть пункт **Налаштування**.
2. Виберіть **Пристрої**, потім натисніть **Bluetooth**, щоб знайти пристрої з увімкненим модулем Bluetooth.
3. Виберіть пристрій зі списку. Порівняйте код доступу на ноутбуці з кодом доступу, надісланим на вибраний пристрій. Якщо вони однакові, виберіть **Так**, щоб створити пару вашого ноутбука з пристроєм.

ПРИМІТКА: Для деяких пристроїв Bluetooth знадобиться ввести код доступу до ноутбука.


Режим літака

Airplane mode (Режим літака) вимикає бездротовий зв'язок, щоб ноутбук можна було безпечно використовувати під час польоту.

ПРИМІТКА: Зверніться до представника авіалінії щодо вказівок, якими послугами можна користуватися на борту і які обмеження існують щодо використання ноутбука в літаку.

Увімкнення режиму літака




1. Запустіть **Центр підтримки** з панелі завдань.
2. Виберіть , щоб увімкнути режим «У літаку».





Натисніть  + .

Вимкнення режиму літака



1. Запустіть **Центр підтримки** з панелі завдань.
2. Виберіть , щоб вимкнути режим «У літаку».





Натисніть  + .



Вимкнення ноутбука

Щоб вимкнути ноутбук, виконайте одну з указаних нижче дій.



- Відкрийте меню **Пуск**, потім виберіть  **Power** > **Завершити роботу**, щоб вимкнути систему у звичайний спосіб.
- На екрані входу до системи виберіть  > **Завершити роботу**.





- Натисніть  + . Виберіть **Завершити роботу** з випадного списку і натисніть **ОК**.
- Якщо ноутбук не реагує, натисніть і утримуйте кнопку живлення щонайменше чотири (4) секунди, поки ноутбук не вимкнеться.



Переведення ноутбука в режим сну

Щоб перевести ноутбук у режим сну:



- Відкрийте меню Пуск, потім виберіть  Power > **Сон**, щоб перевести ноутбук у режим сну.
- На екрані входу до системи виберіть  > **Сон**.



Натисніть  + . Виберіть **Сон** з випадного списку і натисніть **ОК**.

ПРИМІТКА: Ноутбук можна перевести в режим сну, натиснувши один раз на кнопку живлення.

Розділ 4:

Самоперевірка після подачі живлення (POST)

Самотестування подачі живлення (POST)

Power-On Self Test (POST) (самотестування після увімкнення живлення) – це серія діагностичних тестів, контрольованих ПЗ, які працюють під час увімкнення чи перезапуску ноутбука. Програмне забезпечення, яке контролює POST, встановлено в якості невід'ємної структури ноутбука.

Використання POST для доступу в BIOS і усунення несправностей

Під час процедури POST за допомогою функціональних клавіш ноутбука можна увійти до параметрів BIOS або запустити програму усунення неполадок. Детальніше про це можна дізнатись з наступної інформації.

BIOS

Basic Input and Output System (Базова система вводу/виводу) (BIOS) зберігає параметри апаратного забезпечення, які потрібні для запуску системи ноутбука.


Параметри BIOS за замовчуванням стосуються більшості умов роботи ноутбука. Не змінюйте параметри BIOS за замовчуванням, крім наступних умов:

- Під час завантаження системи на екрані з'являється повідомлення про помилку, що вимагає запустити BIOS Setup (Налаштування BIOS).
- Ви інсталиювали новий компонент системи, який потребує подальших налаштувань параметрів або оновлень BIOS.

ЗАСТЕРЕЖЕННЯ: Використання неправильних параметрів BIOS може призвести до нестабільності системи або помилки завантаження. Наполегливо радимо змінити параметри BIOS лише з допомогою кваліфікованого персоналу.

Вхід в BIOS

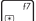
Увійдіть до налаштувань BIOS будь-яким із наступних методів:

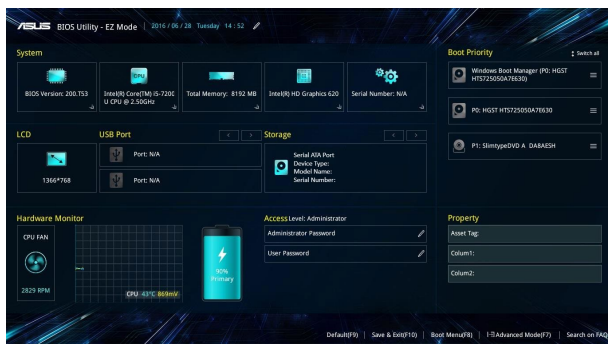
- Перезавантажите ноутбук, а потім натисніть  під час POST.
- Запустіть меню Пуск і виберіть **Settings (Налаштування)** > **Update & security (Поновлення і безпека)** > **Recovery (Відновлення)**, а потім виберіть **Restart now (Перезапустити зараз)** у Високотехнологічний запуск. Увійшовши на екран Високотехнологічний запуск, виберіть **Troubleshoot (Усунення несправностей)** > **Advanced options (Високотехнологічні опції)** > **UEFI Firmware Settings (Налаштування мікропрограми UEFI)** > **Restart (Перезапуск)**.

Параметри BIOS

ПРИМІТКА: Екрани BIOS цього розділу подано лише в якості прикладу. Фактичний вигляд екранів може відрізнятися залежно від моделі та регіону.

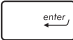
Режим EZ

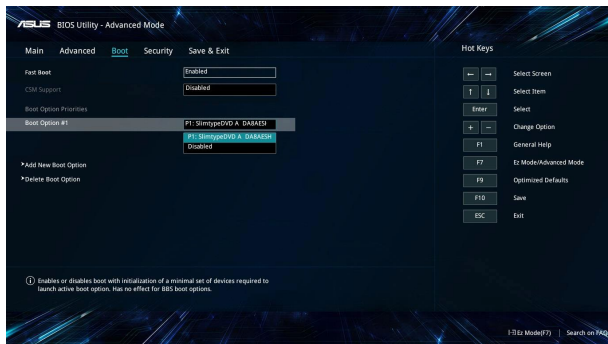
Це меню відображається після входу у програму налаштування BIOS і надає загальний огляд основних системних відомостей. Щоб увійти до Advanced Mode (Розширений режим) для розширених налаштувань BIOS, виберіть **Advanced Mode (Розширений режим)** (F7) або натисніть .



Завантаження

В цьому меню можна визначити пріоритет опцій завантаження. Під час налаштування параметрів пріоритету опцій завантаження можна звернутись до наступної інформації.

1. На екрані **Boot (Завантаження)** виберіть **Boot Option #1 (Варіант завантаження №1)**.
2. Натисніть  і виберіть пристрій як **Boot Option #1 (Пристрій для завантаження №1)**.

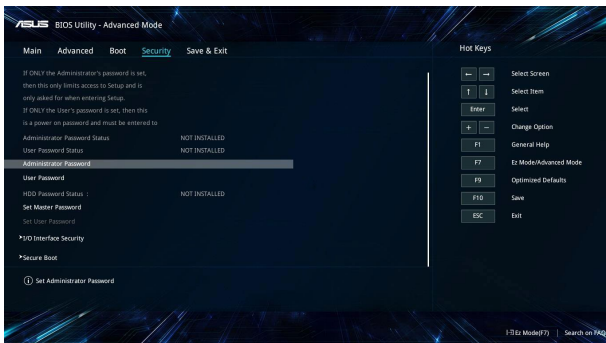


Безпека

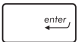
У цьому меню можна вказати адміністратора та пароль користувача ноутбука. Тут також можна контролювати доступ до жорсткого диска ноутбука, інтерфейсів вводу/виводу (I/O) та інтерфейсу USB.

ПРИМІТКА:


- Якщо встановлено **User Password (Пароль користувача)**, перед завантаженням операційної системи ноутбука з'явиться запит на його введення.
- Якщо встановлено **Administrator Password (Пароль адміністратора)**, то до входу в BIOS, з'явиться запит на його введення.



Щоб встановити пароль:

1. На екрані **Security (Безпека)** виберіть **Administrator Password (Пароль адміністратора)** або **User Password (Пароль користувача)**.
2. Введіть пароль і натисніть .
3. Повторно введіть пароль, щоб підтвердити його та натисніть **ОК**.

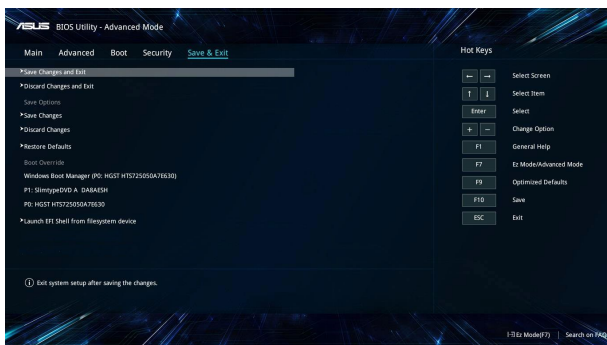
Щоб зняти пароль:

1. На екрані **Security (Безпека)** виберіть **Administrator Password (Пароль адміністратора)** або **User Password (Пароль користувача)**.
2. Наберіть поточний пароль і натисніть .
3. Залиште інші поля порожніми, а потім виберіть **ОК**, щоб продовжити.
4. Виберіть **ОК**, щоб очистити старий пароль.

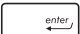
ПРИМІТКА: Для введення пароля потрібна клавіатура.

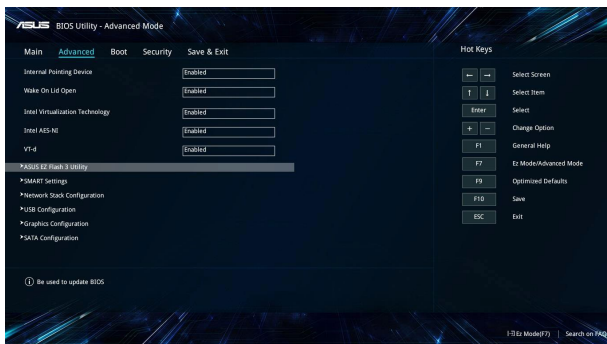
Збереження і вихід


Щоб зберегти параметри конфігурації, перед виходом із BIOS виберіть **Save Changes and Exit (Зберегти зміни і вийти)**.

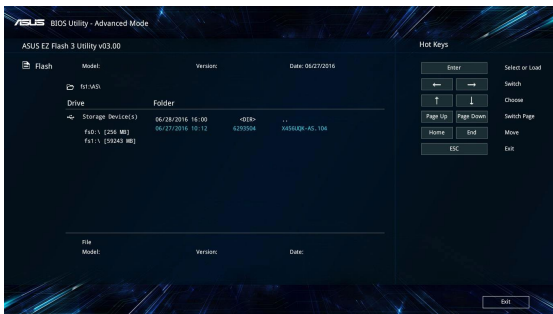


Оновлення BIOS:

1. Перевірте модель ноутбука та завантажте останню версію файлу BIOS для своєї моделі з веб-сайту ASUS.
2. Збережіть копію завантаженого файлу BIOS на флеш-диск.
3. Підключіть флеш-диск до ноутбука.
4. Перезавантажите ноутбук, а потім перейдіть до налаштувань BIOS.
5. У меню BIOS виберіть **Advanced (Розширені) > ASUS EZ Flash 3 Utility (Утиліта ASUS EZ Flash 3)**, а потім натисніть  .



6. Знайдіть завантажений файл BIOS на флеш-диску, потім натисніть . Виконуйте інструкції на екрані, щоб завершити оновлення.



7. Після завершення оновлення BIOS виберіть **Save & Exit > Restore Defaults (Збереження і вихід > Відновити значення за замовчуванням)**, щоб відновити систему до налаштувань за замовчуванням.

Відновлення системи

Існує декілька засобів відновлення системи, що дозволяють повністю відновити початковий стан ноутбука або лише скинути системні параметри для покращення роботи ПК.

ВАЖЛИВО!

- Перед використанням функції відновлення необхідно виконати резервне копіювання даних.
- Запишіть важливі системні параметри, такі як параметри мережі, імена користувачів та паролі, щоб уникнути втрати даних.
- Перед початком відновлення системи переконайтеся, що він підключений до джерела живлення.

Windows® 10 дозволяє скористатися наступними засобами з відновлення системи:

- **Зберегти мої файли** – Цей засіб дозволить вам відновити систему, не видаляючи свої особисті файли (фотографії, музику, відео, документи), а також програми з магазину Windows®.

Відновлюються фабричні параметри системи, а інші інстальовані програми будуть видалені.

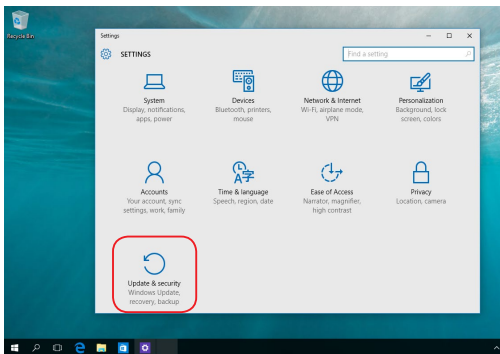
- **Видалити все** – За потреби ви можете повністю відновити початковий стан ноутбука. Перед застосуванням цього засобу відновлення необхідно виконати резервне копіювання даних.

- **Повернути до попереднього стану** - Цей спосіб відновлення повертає попередній стан системи. Використовуйте цей спосіб, якщо після оновлення система працює некоректно.
- **Додаткові методи відновлення** – Вибравши цей варіант, ви можете задіяти додаткові засоби з відновлення системи ноутбука, такі як:
 - USB-накопичувач, мережеве підключення або DVD-диск відновлення Windows для завантаження системи.
 - Засіб **Усунення несправностей** для використання будь-якого з наступних додаткових інструментів: Відновлення системи, Відновлення з образу системи, Відновлення запуску, Командний рядок, Налаштування UEFI, Налаштування запуску.

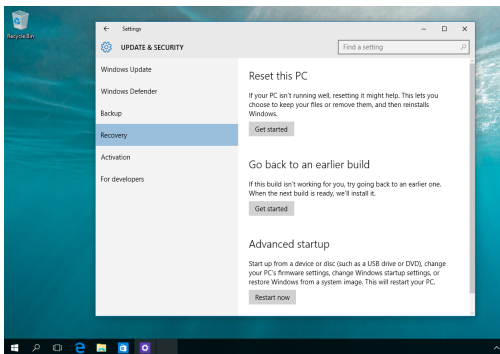
Використання засобів відновлення

Скористайтеся наступними інструкціями, щоб отримати доступ до будь-якого із засобів відновлення.

1. Натисніть **Параметри** та виберіть **Оновлення та безпека**.



2. На екрані **Оновлення та безпека** натисніть на **Відновлення**, а потім виберіть бажаний засіб відновлення.



Поради та типові питання (FAQs)

Корисні поради для вашого ноутбука

Для ефективного використання ноутбука, підтримки високої продуктивності системи та забезпечення надійного зберігання даних дотримуйтеся наступних рекомендацій:

- Періодично оновлюйте Windows® та програми.
- Використовуйте антивірусне програмне забезпечення й оновлюйте його.
- Утримуйтеся від примусового вимкнення ноутбука без крайньої необхідності.
- Завжди створюйте резервну копію ваших даних на зовнішньому накопичувачі.
- Утримуйтеся від використання ноутбука при високій температурі. Якщо ви не плануєте використовувати ноутбук протягом тривалого періоду (більше місяця), виймайте акумулятор (якщо він знімний).
- Перед скиданням налаштувань ноутбука відключіть усі зовнішні пристрої та переконайтеся в наявності таких елементів:
 - ключ для операційної системи та інших встановлених програм;
 - резервна копія даних;
 - логін та пароль;
 - інформація про підключення до мережі Інтернет.

Часті питання з апаратного забезпечення

1. При увімкненні ноутбука на екрані з'являється чорна або кольорова точка. Що робити?

Точки, що з'являються на екрані, не вплинуть на роботу системи. Якщо проблема залишилася та впливає на продуктивність системи, зверніться до місцевого сервісного центру за допомогою.

2. Нерівномірний колір та яскравість на дисплеї. Як це виправити?

Кольори та яскравість дисплея можуть змінюватися залежно від кута й положення ноутбука. Кольори та яскравість дисплея також можуть відрізнятись залежно від моделі. Для налаштування дисплея можна використовувати функціональні клавіші або параметри операційної системи.

3. Як збільшити час автономної роботи ноутбука?

Спробуйте виконати одну з таких дій:

- Використовуйте функціональні клавіші для регулювання яскравості дисплея.
- Перейдіть в **Режим польоту**, якщо Ви не використовуєте бездротове підключення.
- Вимкніть USB-пристрої, які не використовуються.
- Закрийте програми, особливо ті, що займають занадто багато пам'яті.

4. Не горить індикатор акумулятора. Що трапилося?



- Перевірте правильність підключення блоку живлення та правильність встановлення акумулятора. Також можна відключити блок живлення або акумулятор, зачекати хвилину, потім підключити їх знову.
- Якщо проблема все ж таки залишилася, зверніться до місцевого сервісного центру за допомогою.

5. Чому тачпад не працює?

Натисніть  + , щоб увімкнути тачпад.

6. Чому я не чую звук із динаміків ноутбука при відтворенні аудіо- та відеофайлів?

Спробуйте виконати одну з таких дій:

- Натисніть  +  для збільшення гучності.
- Переконайтеся, що динаміки увімкнені.
- Якщо до ноутбука підключені навушники відключіть їх.

7. Що робити, якщо я загубив блок живлення або акумулятор перестав працювати?

Зверніться до місцевого сервісного центру за допомогою.

8. Не можна вводити текст, через те що курсор постійно рухається. Що робити?

Переконайтеся, що під час використання клавіатури Ви не торкаєтесь тачпада. Тачпад можна відключити, натиснувши



9. При натисканні клавіш "U", "I" та "O" відтворюються цифри замість літер. Як це змінити?

Натисніть  або  +  (у вибраних моделях) для

того, щоб вимкнути функцію введення цифр та використання наведених клавіш для введення літер.

10. Я вимкнув(ла) режим сну, чому ж Портативний ПК все одно переходить у режим сну, коли я закриваю кришку?

Закривання кришки, коли система потужно використовується, змушує Портативний ПК перейти в режим сну, щоб запобігти перегріванню.

Часті питання з програмного забезпечення

- 1. При увімкненні ноутбука загоряється індикатор живлення, але індикатор активності накопичувачів не горить. Система також не завантажується. Як це виправити?**

Спробуйте виконати одну з таких дій:

- Примусово вимкніть ноутбук, натискаючи кнопку живлення щонайменше чотири (4) секунди. Переконайтеся, що акумулятор правильно встановлений і блок живлення підключений, потім увімкніть ноутбук.
- Якщо проблема все ж таки залишилася, зверніться до місцевого сервісного центру за допомогою.

- 2. Що робити при появі повідомлення: «Вивільніть диски або інші накопичувачі. Натисніть на будь-яку клавішу для перезавантаження»?**

Спробуйте виконати одну з таких дій:

- Від'єднайте всі підключені USB-пристрої та перезавантажте ноутбук.
- Вийміть диск з оптичного приводу та перезавантажте систему.
- Якщо проблема залишилася, можливо, існує проблема з дисковою підсистемою. Зверніться до місцевого сервісного центру за допомогою.

- 3. Завантаження та робота операційної системи відбуваються повільно. Як це виправити?**

Видаліть недавно встановлені програми або програми, що не входили до комплекту з операційною системою, та перезавантажте ноутбук.

4. Мій ноутбук не завантажується. Як це виправити?

Спробуйте виконати одну з таких дій:

- Від'єднайте всі підключені пристрої та перезавантажте ноутбук.
- Якщо проблема залишилася, зверніться до місцевого сервісного центру за допомогою.

5. Чому ноутбук не може вийти з режиму сну або гібернації?

- Натисніть кнопку живлення для відновлення робочого стану.
- Можливо, акумулятор повністю розрядився. Підключіть до ноутбука блок живлення, потім натисніть на кнопку живлення.

Додатки

Інформація про привід DVD-ROM

Привід DVD-ROM передбачає перегляд і створення свої власних компакт-дисків і DVD-дисків. Для перегляду дисків DVD можна придбати додаткове ПЗ.

ПРИМІТКА: Окремі моделі мають DVD-ROM.

Інформація про регіон відтворення

Відтворення DVD-фільмів передбачає декодування відео у форматі MPEG2, аудіо у форматі AC3 і розшифровку CSS-захищеного контенту. CSS (іноді називають захистом від копіювання) – це назва схеми захисту даних, прийнятої кіноіндустрією для захисту від несанкціонованого копіювання даних.

Хоча існує багато правил стосовно технологічних норм, що накладаються на ліцензіарів CSS, одне, найважливіше з них – це регіональне обмеження стосовно відтворення. З метою полегшення диференційованого розповсюдження фільмів, диски DVD-відео випускаються для конкретних географічних регіонів згідно з «Визначенням регіонів» нижче. Згідно з вимогами закону про авторське право, усі DVD-фільми повинні обмежуватись переглядом у конкретному регіоні (зазвичай, по коду регіону, в якому вони продаються). У той час, як зміст DVD-фільму може поширюватися в різних регіонах, технологічні норми CSS вимагають, щоб будь-яка система відтворення зашифрованого вмісту CSS мала можливість відтворювати контент лише в одному регіоні.

ВАЖЛИВО! Налаштування регіону можна змінювати не більше п'яти разів за допомогою програми перегляду, після чого будуть відтворюватись тільки DVD-фільми останнього налаштованого регіону. Після цього зміна коду регіону вимагатиме заводського перепрограмування, яке не покривається гарантією. При необхідності виконати перепрограмування витрати на доставку і перепрограмування будуть за рахунок користувача.

Визначення регіонів

Регіон 1

Канада, США, території США

Регіон 2

Чехія, Єгипет, Фінляндія, Франція, Німеччина, країни Перської затоки, Угорщина, Ісландія, Іран, Ірак, Ірландія, Італія, Японія, Нідерланди, Норвегія, Польща, Португалія, Саудівська Аравія, Шотландія, Південна Африка, Іспанія, Швеція, Швейцарія, Сирія, Туреччина, Велика Британія, Греція, колишні югославські республіки, Словаччина

Регіон 3

Бірма, Індонезія, Південна Корея, Малайзія, Філіппіни, Сінгапур, Тайвань, Таїланд, В'єтнам

Регіон 4

Австралія, Карибські острови (за винятком територій США), Центральна Америка, Нова Зеландія, острови Тихого океану, Південна Америка

Регіон 5

СНД, Індія, Пакистан, решта Африки, Росія, Північна Корея

Регіон 6

Китай

Інформація про привід Blu-ray ROM

Привід Blu-Ray ROM дозволяє переглядати відео високої чіткості (HD) та інші формати файлів дисків, такі як DVD-диски та компакт-диски.

ПРИМІТКА: Окремі моделі мають Blu-ray ROM.

Визначення регіонів

Регіон А

Північна, Центральна та Південна Америка, і її території; Тайвань, Гонконг, Макао, Японія, Корея (Південна та Північна), країни Південно-Східної Азії та їх території.

Регіон В

Країни Європи, Африки і Південно-Західної Азії та їхні території; Австралія і Нова Зеландія.

Регіон С

Країни Центральної і Південної Азії і Східної Європи та їх території; Китай та Монголія.

ПРИМІТКА: Більш детальну інформацію стосовно Blu-ray Disc можна знайти на сайті www.blu-raydisc.com/en/Technical/FAQs/Blu-rayDiscforVideo.aspx.

Сумісність вбудованого модему

Ноутбук з вмонтованим модемом відповідає вимогам JATE (Японія), FCC (США, Канада, Корея, Тайвань), і CTR21. Вмонтований модем був офіційно затверджений відповідно до Рішення Ради 98/482/ЕС стосовно єдиного загальноєвропейського клемного під'єднання до комутованої телефонної мережі загального користування (PSTN). Проте, із-за відмінності між окремими АТС в різних країнах, сама сертифікація не може дати безумовної гарантії успішної роботи кожної точки підключення до такої мережі. У разі виникнення проблем вам слід звернутися до постачальника обладнання в першій інстанції.

Загальний огляд

4 серпня 1998 року рішення Європейської Ради щодо CTR 21 було опубліковано в Офіційному журналі ЄС. Стандарт CTR 21 застосовується до всього неголосового термінального обладнання з DTMF-набором, яке розраховане на підключення до аналогової PSTN (комутованої телефонної мережі загального користування).

Стандарт CTR 21 (основні технічні правила) містить додаткові вимоги щодо підключення термінального обладнання до аналогових громадських комутованих телефонних мереж (за винятком термінального обладнання, яке підтримує голосову телефонію в якості основної послуги), в якому звернення до мережі, якщо таке є, здійснюється за допомогою двотональної мультичастотної сигналізації.

Декларація про мережну сумісність

Декларація, яка проголошується виробником Уповноваженому Органу і Постачальнику: «Ця декларація передбачає список мереж, на які розрахована робота цього обладнання, а також інформацію про відомі мережі, де це устаткування може мати внутрішні складності при роботі.»

Декларація, яка проголошується виробником користувачу: «Ця декларація передбачає список мереж, на які розрахована робота цього обладнання, а також інформацію про відомі мережі, де це устаткування може мати внутрішні складності при роботі.» В заяві виробник також повинен передбачити пояснення залежності мережевої сумісності від фізичних і програмних характеристик комутатора. Він також повинен повідомити користувачу про необхідність зв'язатися з продавцем при необхідності використання цього обладнання в іншій мережі.»

Станом на поточний час Уповноваженим органом CETECOM видано декілька загальноєвропейських сертифікатів на застосування CTR 21. В результаті в Європі вперше з'явилися модеми, що не потребують офіційного дозволу на використання кожної окремої європейської країни.

Неголосове обладнання

Автовідповідачі та гучномовні телефони можуть отримати право на використання так само, як і модеми, факсимільні апарати, автонабирачі та системи сигналізації. Обладнання, в якому якість безперервного мовного сигналу контролюється нормативами (наприклад телефонні апарати, а в деяких країнах також бездротові телефони), виключається.

В цій таблиці вказано країни, в яких в даний час діє стандарт CTR21.

Країна	Застосовується	Додаткове тестування
Австрія ¹	Так	Ні
Бельгія	Так	Ні
Чеська республіка	Ні	Не застосовується
Данія ¹	Так	Так
Фінляндія	Так	Ні
Франція	Так	Ні
Німеччина	Так	Ні
Греція	Так	Ні
Угорщина	Ні	Не застосовується
Ісландія	Так	Ні
Ірландія	Так	Ні
Італія	В очікуванні	В очікуванні
Ізраїль	Ні	Ні
Ліхтенштейн	Так	Ні
Люксембург	Так	Ні
Нідерланди ¹	Так	Так
Норвегія	Так	Ні
Польща	Ні	Не застосовується
Португалія	Ні	Не застосовується
Іспанія	Ні	Не застосовується
Швеція	Так	Ні
Швейцарія	Так	Ні
Великобританія	Так	Ні

Ця інформація була взята з сайту CETECOM і надається без будь-яких гарантій. Оновлення цієї таблиці можна знайти на сайті http://www.cetecom.de/technologies/ctr_21.html.

1 Державні вимоги застосовуються тільки тоді, коли обладнання використовує імпульсний набір (виробники можуть вказати в посібнику користувача, що обладнання призначене тільки для тонального набору номера, що робить будь-яке додаткове тестування зайвим).

У Нідерландах додаткове тестування вимагається для послідовного з'єднання і ідентифікації абонента, який здійснює дзвінок.

Заява Федеральної комісії зв'язку (США)

Цей пристрій відповідає Частині 15 Правил федеральної комісії Зв'язку (США). Робота пристрою здійснюється за виконання наступних двох умов:

- Цей пристрій не може викликати шкідливу інтерференцію.
- Цей пристрій мусить приймати будь-яку отримувану інтерференцію, яка може викликати небажане функціонування.

Це обладнання було тестоване і визнане таким, що відповідає обмеженням для цифрових пристроїв Класу В, згідно Частині 15 Правил Федеральної Комісії Зв'язку (США). Ці обмеження встановлені з метою надати достатній захист від шкідливої інтерференції у житловому секторі. Це обладнання створює, використовує і може випромінювати енергію радіочастот і, якщо порушити інструкції щодо його інсталяції та експлуатації, може викликати шкідливу інтерференцію з радіозв'язком. Проте нема гарантії, що така інтерференція не виникне у певній інсталяції. Якщо це обладнання викликає шкідливу інтерференцію з прийомом радіо- або телесигналу, що можна визначити, вимкнувши і знову увімкнувши обладнання, радимо користувачеві спробувати виправити інтерференцію одним або більше з наступних способів:

- Переорієнтувати або перемістити антену прийому.
- Збільшити відстань між обладнанням і приймачем.

- Підключити обладнання до розетки іншої мережі ніж та, до якої увімкнено приймач.
- Звернутися по допомогу до розповсюджувача або досвідченого техника з теле-радіо обладнання.

ОБЕРЕЖНО! Щоб дотримуватися обмежень, встановлених ФКЗ, і запобігти інтерференції з прийомом теле- і радіосигналів сусідніми пристроями, слід користуватися екранованим шнуром живлення. Важливо користуватися виключно шнуром живлення з комплекту. Користуйтеся лише екранованими кабелями для підключення пристроями входу/виходу для цього обладнання. Ви попереджаємо: зміни і модифікації, не схвалені в письмовому вигляді стороною, відповідальною за дотримання норм, можуть призвести до втрати прав на користування цим обладнанням.

(Відтворено за Кодексом Федеральних Правил #47, частина 15.193, 1993. Вашингтон: Офіс Федерального реєстру, Адміністрація Національних архівів і записів, типографія уряду США.)

Заява ФКЗ щодо впливу радіочастот

ОБЕРЕЖНО! Будь-які зміни або модифікації, не схвалені у письмовому вигляді стороною, відповідальною за дотримання стандартів, можуть скасувати право на користування цим обладнанням.

Це обладнання відповідає вимогам про обмеження впливу випромінювання, встановленим для неконтрольованого обладнання. Щоб дотримуватися відповідності вимогам до впливу радіочастот ФКЗ, будь ласка, уникайте прямого контакту з антеною під час передачі. Кінцеві користувачі мусять виконувати певні інструкції з експлуатації, щоб задовольнити вимоги щодо впливу радіочастот.

Канал бездротової роботи для різних регіонів

Північ. Америка	2.412-2.462 ГГц	Канали від 01 до 11
Японія	2.412-2.484 ГГц	Канали від 01 до 14
Європа ETSI	2.412-2.472 ГГц	Канали від 01 до 13

Примітки про безпеку UL

На вимогу UL 1459 для телекомунікаційного обладнання, призначеного для електричного підключення до телекомунікаційної мережі, яка має робочу напругу на землю не більше 200 В на піку, 300 В для повної амплітуди і 105 В середньоквадратичних, і встановлена або експлуатується згідно Національного Електричного Коду (NFPA 70).

При користванні модемом ноутбука слід виконувати основні правила безпеки, щоб зменшити ризик пожежі, удару струмом або травмування осіб, включаючи наступне:

- НЕ КОРИСТУЙТЕСЯ ноутбуком поруч із водою, наприклад, поруч із ванною, умивальником, кухонною мийкою або пральною місткістю, у вологому підвалі або поруч із басейном.
- НЕ КОРИСТУЙТЕСЯ ноутбуком під час грози. Існує віддалений ризик удару струмом від блискавки.
- НЕ КОРИСТУЙТЕСЯ ноутбуком поруч із витіканням газу.

На вимогу UL 1642 слід користуватися первинними (не акумуляторними) або вторинними (акумуляторними) літій-іонними батареями для живлення виробів. Ці батареї містять метал літій, літійовий сплав або іони літію і можуть складатися з єдиної електрохімічної капсули або двох і більше капсул, залежно від послідовного, паралельного з'єднання або обох, які перетворюють хімічну енергію на електричну завдяки зворотній або незворотній хімічній реакції.

- Не викидайте акумулятори ноутбука у вогонь: вони можуть вибухнути. Дізнайтеся про місцеві правила щодо правильної утилізації батарей – це зменшить ризик травм через пожежі або вибух.
- Щоб зменшити ризик травм через пожежі або вибух, не користуйтеся адаптерами живлення або батареями з інших пристроїв. Користуйтеся лише сертифікованими UL адаптерами живлення або батареями, наданими виробником або авторизованими розповсюджувачами.

Вимога до безпеки живлення

Для виробів із номінальною напругою до 6 А і масою понад 3 кг слід використовувати схвалені шнури живлення із значеннями більше або рівними: H05VV-F, 3G, 0.75 мм² або H05VV-F, 2G, 0.75 мм².

Зауваження щодо TV

Зауваження для монтажників системи CATV (системи кабельного телебачення)

– Систему розподілу кабелю потрібно заземлити згідно стандарту ANSI/NFPA 70, Національного Електротехнічного Кодексу (NEC), зокрема згідно з розділом 820.93, заземлення зовнішнього провідного екрана коаксиального кабелю – установка повинна передбачати кріплення екрана коаксиального кабелю до землі біля входу в будівлю.

REACH

У відповідності до вимог REACH (Реєстрація, оцінка, сертифікація та обмеження вмісту хімічних речовин) ми публікуємо вміст хімічних речовин у наших виробках на сайті ASUS REACH: <http://csr.asus.com/english/REACH.htm>.

Повідомлення щодо продукції Macrovision Corporation

Цей виріб передбачає технологію захисту авторських прав, яка захищена методом заявок певних патентів США та іншими правами на інтелектуальну власність, що належать Macrovision Corporation та іншим правовласникам. Використання цієї технології захисту авторських прав має бути санкціоноване Macrovision Corporation і призначене лише для домашнього та іншого обмеженого перегляду, якщо тільки інше не дозволено Macrovision Corporation. Інженерний аналіз та розбирання заборонені.

Запобігання втраті слуху

Щоб запобігти можливому пошкодженню слуху, не слухайте гучний звук протягом тривалого часу.



Північноєвропейські застереження щодо вмісту літію (для літій-іонних батарей)

CAUTION! Danger of explosion if battery is incorrectly replaced. Replace only with the same or equivalent type recommended by the manufacturer. Dispose of used batteries according to the manufacturer's instructions. (English)

ATTENZIONE! Rischio di esplosione della batteria se sostituita in modo errato. Sostituire la batteria con un una di tipo uguale o equivalente consigliata dalla fabbrica. Non disperdere le batterie nell'ambiente. (Italian)

VORSICHT! Explosionsgefahr bei unsachgemäßen Austausch der Batterie. Ersatz nur durch denselben oder einem vom Hersteller empfohlenem ähnlichen Typ. Entsorgung gebrauchter Batterien nach Angaben des Herstellers. (German)

ADVARSEL! Lithiumbatteri - Eksplosionsfare ved fejlagtig håndtering. Udskiftning må kun ske med batteri af samme fabrikat og type. Levér det brugte batteri tilbage til leverandøren. (Danish)

WARNING! Explosionsfara vid felaktigt batteribyte. Använd samma batterityp eller en ekvivalent typ som rekommenderas av apparatillverkaren. Kassera använt batteri enligt fabrikantens instruktion. (Swedish)

ATTENTION! Danger d'explosion si la batterie n'est pas correctement remplacée. Remplacer uniquement avec une batterie de type semblable ou équivalent, recommandée par le fabricant. Jeter les batteries usagées conformément aux instructions du fabricant. (French)

ADVARSEL! Eksplosjonsfare ved feilaktig skifte av batteri. Benytt samme batteritype eller en tilsvarende type anbefalt av apparatfabrikanten. Brukte batterier kasseres i henhold til fabrikantens instruksjoner. (Norwegian)

標準品以外の使用は、危険の元になります。交換品を使用する場合、製造者に指定されるものを使って下さい。製造者の指示に従って処理して下さい。(Japanese)

ВНИМАНИЕ! При замене аккумулятора на аккумулятор иного типа возможно его возгорание. Утилизируйте аккумулятор в соответствии с инструкциями производителя. (Russian)

УВАГА! При заміні акумулятора на акумулятор іншого типу можливо його займання. Утилізуйте акумулятор у відповідності з інструкціями виробника. (Ukrainian)

Сертифікат CTR 21 (для ноутбука із вбудованим модемом)

Данська

•Udstyret er i henhold til Rådets beslutning 98/482/EF EU-godkendt til at blive opkoblet på de offentlige telefonnet som enkeltforbundet terminal. På grund af forskelle mellem de offentlige telefonnet i de forskellige lande giver godkendelsen dog ikke i sig selv ubetinget garanti for, at udstyret kan fungere korrekt på samtlige nettermineringspunkter på de offentlige telefonnet.

I tilfælde af problemer bør De i første omgang henvende Dem til leverandøren af udstyret.•

Голландська

„Dit apparaat is goedgekeurd volgens Beschikking 98/482/EG van de Raad voor de pan-Europese aansluiting van enkelvoudige eindapparatuur op het openbare geschakelde telefoonnetwerk (PSTN). Gezien de verschillen tussen de individuele PSTN's in de verschillende landen, biedt deze goedkeuring op zichzelf geen onvoorwaardelijke garantie voor een succesvolle werking op elk PSTN-netwerkaansluitpunt.

Neem bij problemen in eerste instantie contact op met de leverancier van het apparaat.”.

Англійська

“The equipment has been approved in accordance with Council Decision 98/482/EC for pan-European single terminal connection to the public switched telephone network (PSTN). However, due to differences between the individual PSTNs provided in different countries, the approval does not, of itself, give an unconditional assurance of successful operation on every PSTN network termination point.

In the event of problems, you should contact your equipment supplier in the first instance.”

Фінська

”Tämä laite on hyväksytty neuvoston päätöksen 98/482/EY mukaisesti liitettäväksi yksittäisenä laitteena yleiseen kytkentäiseen puhelinverkkoon (PSTN) EU:n jäsenvaltioissa. Eri maiden yleisten kytkentäisten puhelinverkojen välillä on kuitenkin eroja, joten hyväksyntä ei sellaisenaan takaa häiriötöntä toimintaa kaikkien yleisten kytkentäisten puhelinverkojen liityntäpisteissä.

Ongelmien ilmetessä ottakaa viipymättä yhteyttä laitteen toimittajaan.”

Французька

•Cet équipement a reçu l'agrément, conformément à la décision 98/482/CE du Conseil, concernant la connexion paneuropéenne de terminal unique aux réseaux téléphoniques publics commutés (RTPC). Toutefois, comme il existe des différences d'un pays à l'autre entre les RTPC, l'agrément en soi ne constitue pas une garantie absolue de fonctionnement optimal à chaque point de terminaison du réseau RTPC.

En cas de problème, vous devez contacter en premier lieu votre fournisseur.•

Німецька

„Dieses Gerät wurde gemäß der Entscheidung 98/482/EG des Rates europaweit zur Anschaltung als einzelne Endeinrichtung an das öffentliche Fernsprechnetz zugelassen. Aufgrund der zwischen den öffentlichen Fernsprechnetzen verschiedener Staaten bestehenden Unterschiede stellt diese Zulassung an sich jedoch keine unbedingte Gewähr für einen erfolgreichen Betrieb des Geräts an jedem Netzabschlußpunkt dar.

Falls beim Betrieb Probleme auftreten, sollten Sie sich zunächst an ihren Fachhändler wenden.“

Грецька

«Ο εξοπλισμός έχει εγκριθεί για πανευρωπαϊκή σύνδεση μεμονωμένου τερματικού με το δημόσιο τηλεφωνικό δίκτυο μεταγωγής (PSTN), σύμφωνα με την απόφαση 98/482/ΕΚ του Συμβουλίου· ωστόσο, επειδή υπάρχουν διαφορές μεταξύ των επιμέρους PSTN που παρέχονται σε διάφορες χώρες, η έγκριση δεν παρέχει αφ' εαυτής ανεπιφύλακτη εξασφάλιση επιτυχούς λειτουργίας σε κάθε σημείο απόληξης του δικτύου PSTN.

Εάν ανακύψουν προβλήματα, θα πρέπει κατ' αρχάς να απευθύνεστε στον προμηθευτή του εξοπλισμού σας.»

Італійська

«La presente apparecchiatura terminale è stata approvata in conformità della decisione 98/482/CE del Consiglio per la connessione paneuropea come terminale singolo ad una rete analogica PSTN. A causa delle differenze tra le reti dei differenti paesi, l'approvazione non garantisce però di per sé il funzionamento corretto in tutti i punti di terminazione di rete PSTN.

In caso di problemi contattare in primo luogo il fornitore del prodotto.»

Португальська

«Este equipamento foi aprovado para ligação pan-europeia de um único terminal à rede telefónica pública comutada (RTPC) nos termos da Decisão 98/482/CE. No entanto, devido às diferenças existentes entre as RTPC dos diversos países, a aprovação não garante incondicionalmente, por si só, um funcionamento correcto em todos os pontos terminais da rede da RTPC.

Em caso de problemas, deve entrar-se em contacto, em primeiro lugar, com o fornecedor do equipamento.»

Іспанська

«Este equipo ha sido homologado de conformidad con la Decisión 98/482/CE del Consejo para la conexión paneuropea de un terminal simple a la red telefónica pública conmutada (RTPC). No obstante, a la vista de las diferencias que existen entre las RTPC que se ofrecen en diferentes países, la homologación no constituye por sí sola una garantía incondicional de funcionamiento satisfactorio en todos los puntos de terminación de la red de una RTPC.

En caso de surgir algún problema, procede ponerse en contacto en primer lugar con el proveedor del equipo.»

Шведська

”Utrustningen har godkänts i enlighet med rådets beslut 98/482/EG för alleuropeisk anslutning som enskild terminal till det allmänt tillgängliga kopplade telenätet (PSTN). På grund av de skillnader som finns mellan telenätet i olika länder utgör godkännandet emellertid inte i sig självt en absolut garanti för att utrustningen kommer att fungera tillfredsställande vid varje telenätsanslutningspunkt.

Om problem uppstår bör ni i första hand kontakta leverantören av utrustningen.”

Заява про відповідність глобальним правилам про довкілля

ASUS впроваджує концепцію екологічного дизайну: проектувати і виробляти наші вироби і стежити, щоб на кожному етапі робочого циклу виріб ASUS відповідає правилам екологічної безпеки. Також ASUS оприлюднює відповідну інформацію на основі вимог.

Правила, яким відповідає виріб ASUS, вказано тут: <http://csr.asus.com/english/Compliance.htm>

Японська Декларація про матеріали JIS-C-0950

ЄС REACH Особливо небезпечні речовини

Корея RoHS (Обмеження вмісту небезпечних речовин)

Примітка про покриття

ВАЖЛИВО! Для забезпечення електроізоляції та електробезпеки застосовують покриття для ізоляції всього корпусу Ноутбук, окрім боків, на яких знаходяться порти I/O (вводу/виводу).

Послуги переробки і прийому спрацьованих виробів ASUS

В основі програми переробки і прийому спрацьованих виробів ASUS – прагнення досягти найвищих стандартів захисту довкілля. Ми переконані, що можемо забезпечити Вас способами відповідально переробляти вироби, батареї та інші компоненти, а також пакувальні матеріали.

Детальна інформація щодо переробки у різних регіонах подана тут: <http://csr.asus.com/english/Takeback.htm>.

Спрощена декларація про відповідність нормам ЄС

ASUSTek Computer Inc. заявляє, що цей пристрій відповідає основним вимогам та іншим відповідним вимогам Директиви 2014 / 53 / EU. Повний текст декларації відповідності нормам ЄС доступний на <https://www.asus.com/support/>.

Робота Wi-Fi на частоті 5150-5350 МГц обмежується використанням у приміщенні для країн, поданих у таблиці нижче:

AT	BE	BG	CZ	DK	EE	FR
DE	IS	IE	IT	EL	ES	CY
LV	LI	LT	LU	HU	MT	NL
NO	PL	PT	RO	SI	SK	TR
FI	SE	CH	UK	HR		



