



# ASUS VivoWatch™

*/ H e a l t h c a r e*

ユーザーマニュアル

### 著作権および商標について

本書およびそれに付属する製品は著作権法により保護されており、その使用、複製、頒布および逆コンパイルを制限するライセンスのもとにおいて頒布されます。購入者によるバックアップ目的の場合を除き、ASUSTeK Computer Inc. (以下、ASUS) の書面による事前の許可なく、本製品および本書のいかなる部分も、いかなる方法によっても複製することが禁じられます。

以下に該当する場合は、製品保証サービスを受けることができません。

- (1) 製品に対しASUSの書面により認定された以外の修理、改造、変更が行われた場合
- (2) 製品のシリアル番号の確認ができない場合

本書は情報提供のみを目的としています。本書の情報の完全性および正確性については最善の努力が払われていますが、本書の内容は「現状のまま」で提供されるものであり、ASUSは明示または黙示を問わず、本書においていかなる保証も行いません。ASUS、その提携会社、従業員、取締役、役員、代理店、ベンダーまたはサプライヤーは、本製品の使用または使用不能から生じた付随的な損害（データの変化・消失、事業利益の損失、事業の中断など）に対して、たとえASUSがその損害の可能性について知らされていた場合も、一切責任を負いません。

本書に記載している会社名、製品名は、各社の商標または登録商標です。本書では説明の便宜のためにその会社名、製品名などを記載する場合がありますが、それらの商標権の侵害を行う意思、目的はありません。

**Copyright © 2016 ASUSTeK Computer, Inc. All Rights Reserved.**

### 責任制限

この責任制限はASUSの、或は他の責任の不履行により、ユーザーがASUSから損害賠償を受ける権利が生じた場合に発生します。

このようなケースが発生した場合は、ユーザーのASUSに損害賠償を請求する権利の有無にかかわらず、ASUSは肉体的損害（死亡したケースを含む）と不動産及び有形動産への損害のみに賠償責任を負います。或は、それぞれの製品の記載された協定価格を限度とし、「Warranty Statement」のもとに生じる法的義務の不作為または不履行に起因するいかなる実害と直接的な被害のみに対して賠償責任を負います。

ASUSは「Warranty Statement」に基づき、不法行為または侵害行為が発生した場合と、契約に基づく損失や損害が生じた場合及びその主張に対してのみ賠償し、責任を負います。

この責任制限は、ASUSの供給者または販売代理店にも適用されます。賠償の際は、ASUSとその供給者及び購入した販売代理店を一集合体としてその限度額を定めており、その限度額に応じた賠償が行われます。

以下のケースに対しては、ASUSとその供給者及び販売代理店がその可能性を指摘されている場合においても、ASUSはいかなる賠償及び保証を行いません。

- (1) ユーザーが第三者から請求されている申し立て
- (2) ユーザーの個人情報やデータの損失
- (3) 特殊、偶発的、或は間接的な損害、または貯蓄や諸利益を含むあらゆる結果的な経済的損害

### サービスとサポート

多言語に対応したサポートサイトをご用意しています。

<https://www.asus.com/jp/support>

## もくじ

はじめに .....	5
マニュアルの表記 .....	6
多言語版 .....	6
<b>Chapter 1: お使いになる前に</b>	
本体各部の名称 .....	8
充電する .....	12
<b>Chapter 2: ASUS VivoWatchを使用する</b>	
装着方法 .....	16
アプリをインストールする .....	16
ペアリングする .....	17
操作方法 .....	18
ホーム画面 .....	18
画面ロックの解除 .....	18
主な操作方法 .....	18
搭載機能 .....	19
活動量 .....	19
アラーム (目覚まし時計) .....	20
UV指数 .....	21
脈拍 .....	22
記録 .....	23
ハピネス指数 (HI) .....	24
睡眠 .....	25
活動 .....	25
エクササイズモード .....	26
エクササイズモードのホーム画面 .....	26
電話着信通知 (呼び出しアラート) .....	28
目標達成通知 .....	28
運動リマインダー .....	29

## Chapter 3: ASUS VivoWatchフォンアプリ

記録(メイン) .....	32
メニュー .....	33
My VivoWatch .....	34
設定 .....	35
文字盤を変更する .....	36
時計の言語を設定する .....	38
1日あたりの目標を設定する .....	39
本体のファームウェアを更新する .....	40

## 付録

## はじめに

この度はASUS製品をお買い上げいただき、誠にありがとうございます。  
本マニュアルでは、本製品の使用方法、接続方法、各種機能の設定方法  
について説明をしています。お客様に本製品を末永くご愛用いただくた  
めにも、ご使用前にこのユーザーマニュアルを必ずお読みください。

本マニュアルは、以下の内容で構成されています。

### Chapter 1: お使いになる前に

本製品の各部位および付属品について

### Chapter 2: ASUS VivoWatchを使用する

本製品の使用方法および機能について

### Chapter 3: スマートフォンアプリ

本製品に利用するアプリの使用方法および機能について

### 付録

本製品の規格や法令の適合について

---

#### ネットワーク通信について:

- アプリの利用料は無料ですが、ダウンロードやご利用時にかかるパ  
ケット通信料はお客様のご負担となります。
  - アプリの利用にはASUSアカウントが必要です。
  - アプリは起動すると自動的に同期を開始します。
  - ご利用方法によっては通信料が高額になることがありますので、ご  
利用の際はパケット通信定額サービスをお申込みされていることを  
強く推奨します。
-

## マニュアルの表記

本書には、製品を安全にお使いいただき、お客様や他の人々への危害や財産への損害を未然に防止していただくために、守っていただきたい事項が記載されています。内容をよくご理解いただいた上で本文をお読みください。

---

**ご注意:** 人がけがをしたり財産に損害を受ける恐れがある内容を示しています。

---

**ご参考:** 本商品を取り扱ううえで知っておくと便利な内容を示しています。

---

**<警告>:** 人が死亡または重傷を負う恐れがある内容を示しています。

---

## 多言語版

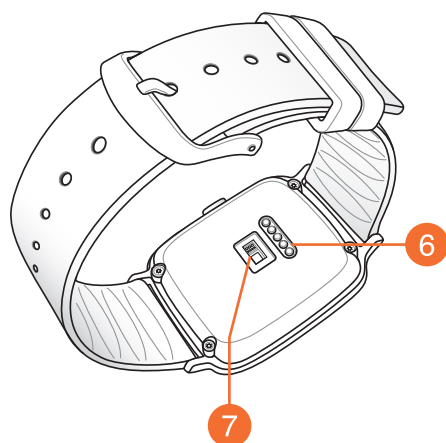
他の言語のマニュアルをご覧になりたい場合は、弊社サポートサイトよりダウンロードいただけます。

<http://www.asus.com/support>

- 
- 本書に使用している画面は開発中のものであり、実際の画面とは異なる場合があります。
  - ソフトウェア・ファームウェアのバージョンによって表示される画面および操作が異なる場合があります。表示された画面が、本書に記載されている画面と異なる場合は、実際の画面に従って操作してください。
  - 本書の内容は、将来予告なしに変更されることがあります。
-

1  
お使いになる前に

## 本体各部の名称



### ご注意:

- 本製品はIP67に準拠した防塵・防水タイプです。
- 本製品は医療機器ではありません。
- 化学物質を含む液体、海水、プール、温泉の中に浸けないでください。充電端子が腐食したり、機器の故障の原因になります。
- ウォータースポーツなどで本製品を使用した後は、錆や腐食を防止するため必ず本体を真水で丁寧に洗浄し、乾いた布で水分や汚れを綺麗に拭き取ってください。



- 1 タッチディスプレイ**  
指で画面に直接触れて操作します。
- 2 UVセンサー**  
UV (紫外線) レベルを測定します。
- 3 LEDインジケーター**  
色や点灯方法で状態を通知します。
- 4 ホームボタン**  
画面ロックを解除する、ホーム画面に戻る、長押しでエクササイズモードのオン/オフを切り替えることができます。
- 5 バンド**  
腕の太さ (装着部周囲の長さ) にあわせて、バンドの穴位置を調節します。
- 6 充電端子**  
本体と付属の充電用クレードルを接続するための端子です。
- 7 心拍数センサー**  
脈拍を計測します。

## LEDインジケーター

### 充電時

LED	充電状態
グリーン点滅	充電中
グリーン点灯	充電完了

### エクササイズモード

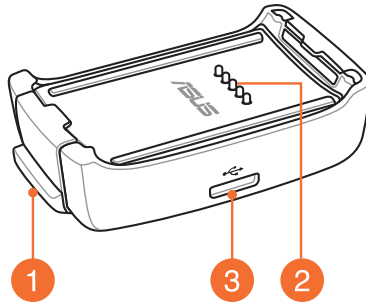
LED	運動状態
グリーン点滅	<b>有酸素運動</b> ：持久力や心肺機能を高めるのに適した運動強度です。
レッド点滅	<b>無酸素運動</b> ：筋力向上やスピードアップに適した運動強度です。

---

**ご参考**：有酸素運動、無酸素運動の脈拍範囲は設定されたユーザーの年齢や性別に基づいて算出されます。

---

## 充電用クレードル



---

**ご注意:** 充電用クレードルなどの付属品は防塵・防水ではありません。

---

- 1 ロック機構**  
充電中に本体とクレードルが外れないようにロックします。本体を取り外す際は、ロック機構を押してロックを解除します。
- 2 充電端子**  
クレードルと本体を接続するための端子です。
- 3 Micro-USBポート**  
付属のUSBケーブルを使用してパソコンまたはUSBポート搭載ACアダプターと接続します。

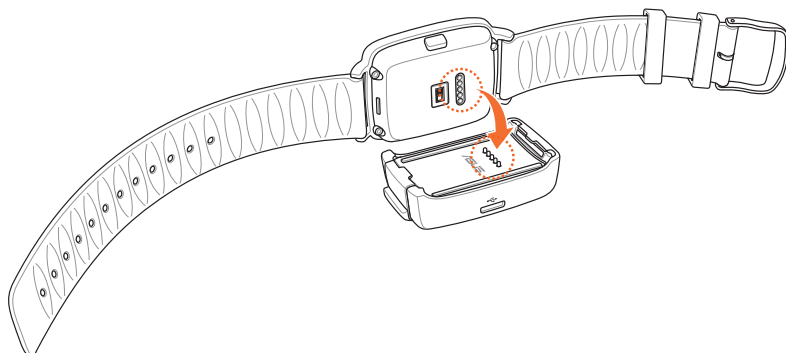
---

**ご参考:** 家庭用コンセントから充電を行う場合はUSBポート搭載ACアダプターが必要です。本製品にはUSBポート搭載ACアダプターは付属しません。別途ご購入ください。

---

## 充電する

1. 本体をクレードルにセットします。クレードル表面と本体の ASUS ロゴを同じ向きにし、端子の位置が合っていることを確認してから、カチッと音がするまでゆっくり押し込みます。

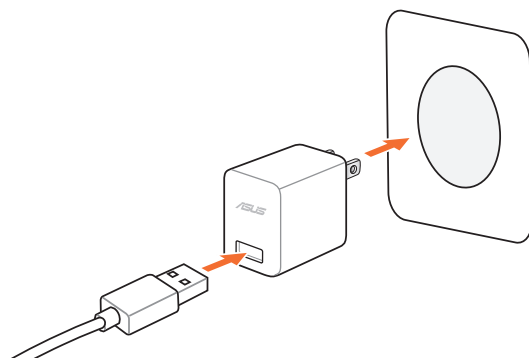


---

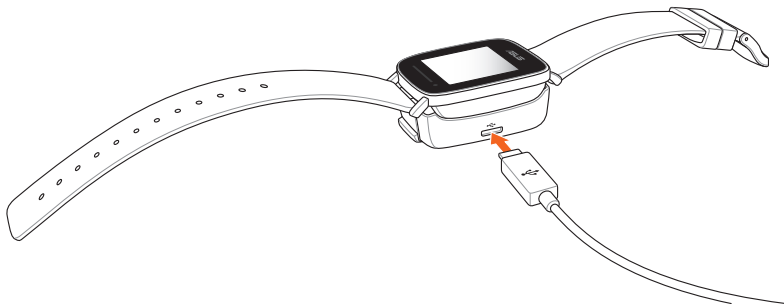
**ご注意:** 本体を逆向きにセットしないでください。本体および充電クレードルが破損する恐れがあります。

---

2. パソコンの USB 2.0 ポートまたは USB ポート搭載 AC アダプターに USB ケーブルを接続します。



3. 充電用クレードルのMicro-USB ポートにUSBケーブルの一端を接続します。



---

**ご参考:** 本製品には電源ボタンがありません。バッテリーが充電されると自動的に電源がオンになります。

---

**<警告>:**

- 充電をする前に、本体やクレードルが濡れていないことを確認してください。水滴が付着している場合には水滴を拭き取り、水分が完全になくなるまで常温で放置して乾燥させたのち、充電を開始してください。濡れた状態で充電すると、感電、発火、発煙等の恐れがあり、大変危険ですので、絶対にしないでください。
  - 充電するときは、必ず付属のクレードルとUSBケーブルを使用してください。破裂や電池の液漏れ、加熱などにより、火災やけが、周囲の汚損の原因となります。
  - 低電流デバイスを検出することができないモバイルバッテリーなどでは本製品を充電することはできません。
-



2

ASUS VivoWatchを使用する

## 装着方法

- 手首の骨茎状突起に掛らない位置で、腕の甲側に装着します。
- 腕に密着するように装着してください。測定などのデータが取得しにくい場合は、バンドを1段階小さいサイズに調整して、再度お試しください。
- 睡眠時などは、圧迫感を緩和するためバンドを1段階大きいサイズに調整することをおすすめします。

## アプリをインストールする

1. インターネットに接続されたスマートフォンまたはタブレットを用意します。
2. Google Play または App Store で「**HiVivo**」または「**VivoWatch**」を検索します。



3. 検索結果に表示された「**HiVivo for ASUS VivoWatch**」をインストールします。



---

### ご注意:

- アプリの利用料は無料ですが、ダウンロードやご利用時にかかるパケット通信料はお客様のご負担となります。
  - アプリの利用にはASUSアカウントが必要です。
  - ご利用方法によっては通信料が高額になることがありますので、ご利用の際はパケット通信定額サービスをお申込みされていることを強く推奨します。
-



## ペアリングする

---

**ご参考:** ペアリングを行う際は、本機とお使いの機器を3メートル以内に近づけてください。

---

1. 本機の電源がオンになっていることを確認します。
2. お使いになる機器のBluetooth機能をオンにします。
3. 「**HiVivo for ASUS VivoWatch**」アプリを起動し、**ASUSアカウント**にサインイン/サインアップします。
4. 画面に表示される指示に従いプロフィールを設定し、ペアリングを実行します。

---

**ご参考:** 再度ペアリングをしたい場合は、アプリの My VivoWatch から設定することができます。

---

## 操作方法

### ホーム画面

本体のホーム画面には、時間、日付、電池残量などの情報が表示されます。

**ご参考:** 通常モードで本体のホームボタンを押すと、このホーム画面に移動します。



アイコン	説明
	画面ロック中
	バッテリーレベル
	エクササイズモード
	Bluetooth接続中
	アラーム オン

### 画面ロックの解除

一定時間何も操作をしないと自動的にホーム画面に切り替わり画面がロックされます。画面ロック状態では操作を行うことができません。画面ロックは本体の **ホームボタン** を押すことで解除することができます。

**ご参考:** ホーム画面に表示されるアイコンは選択した文字盤により異なります。

### 主な操作方法

- **タッチ:** 画面に軽く触れて、すぐに指を離します。
- **スライド:** 画面に軽く触れたまま、上下左右にゆっくりなぞります。
- **長押し:** 画面に軽く触れたまま、しばらくそのままにしておきます。

## 搭載機能

本製品は、歩数、カロリー消費、睡眠などの様々な活動量の計測・記録が可能で、あなたの健康的な生活をサポートします。

### 機能を切り替える

タッチディスプレイに触れたまま、左右に指をスライドして機能を切り替えることができます。



## 活動量

1日(今日)の活動量を表示します。アプリで登録された身長・体重・歩幅などを基準に、消費カロリーを計算しています。



## アラーム (目覚まし時計)

アラームの設定および確認をすることができます。



### アラームを設定する

1. ホーム画面で指を左右にスライドしてアラーム画面に移動します。
2. アラーム画面で指を上下にスライドして設定をするアラーム番号を選択します。
3. 画面をタッチしてアラームの設定モードに移行します。(時間が点滅します)
4. 画面の左側を上下にスライドして時間を、右側を上下にスライドして分数を設定します。
5. 設定が完了したら画面をタッチします。

### アラームのオン/オフを切り替える

1. ホーム画面で指を左右にスライドしてアラーム画面に移動します。
2. アラーム画面で指を上下にスライドして設定をするアラーム番号を選択します。
3. 画面を3秒ほど長押ししてから指を離します。
4. 成功すると時計アイコンが切り替わります。

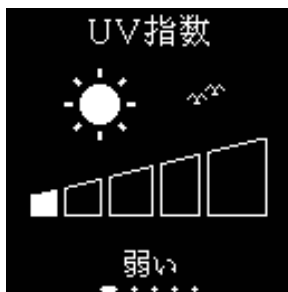
---

#### ご参考:

- 本機で設定したアラームはアプリとは連動しません。
  - アプリでアラームを設定した場合、本体で設定されたアラームは上書きされます。
-

## UV指数

センサーが測定した現在地のUV指数 (紫外線指数) を表示します。



---

### ご参考:

- 本製品は医療機器ではありません。医療行為、研究、実験、また精度を要する業務・専門的な計測には使用できません。
  - 本製品で測定された数値は参考値であり、保証値ではありません。
  - 測定する環境条件、方法などにより測定値は変動することがあります。
  - より正確に測定するには、本体のUVセンサーを指や衣服で隠れないようにし、太陽に向けて計測します。
  - UVセンサー部に汚れなどがある場合は、事前にセンサーの汚れを綺麗に拭き取ってください。
-

## 脈拍

本体底面の心拍数センサーで脈拍を計測します。



心拍数センサーは緑色のLED光を皮膚内の血管に照射することにより脈拍を計測します。しっかりと計測するために、本製品を正しく装着してください。

### 正確に計測するために

- 手首の骨茎状突起に掛らない位置で、腕の甲側に装着します。
- 腕に密着するように装着してください。測定などのデータが取得しにくい場合は、バンドを1段階小さいサイズに調整して、再度お試しください。
- バンドはきつく締めすぎないでください。きつく締めすぎると血流が悪くなり脈拍が計測できない場合があります。
- 外気温や身体の表面温度が低い場合は、温めてから計測を行ってください。

---

#### ご注意:

- 心拍数センサーの点灯中の光を直視しないでください。視力低下や失明の恐れがあります。
  - 小さなお子様が使用する場合は、必ず保護者の指導監督のもとで使用してください。
-

---

#### ご参考:

- 本製品は医療機器ではありません。医療行為、研究、実験、また精度を要する業務・専門的な計測には使用できません。
  - 本製品で測定された数値は参考値であり、保証値ではありません。
  - 不整脈や脈拍欠損などがない限り、「脈拍数」と「心拍数」はほぼ同じと言われています。
  - 測定する環境条件、方法などにより測定値は変動することがあります。
  - 心拍数センサー部に汚れなどがある場合は、事前にセンサーの汚れをきれいに拭き取ってください。
- 

## 記録

歩数、カロリー消費、睡眠など、当日計測された活動量は本体の画面ですぐに確認することができます。

### 記録を確認する

タッチディスプレイに触れたまま、上下に指をスライドして表示する記録を切り替えることができます。



## ハピネス指数 (HI)

あなたのハピネス指数 (HI: Happiness Index) を表示します。ハピネス指数は、活動状態、運動時間、睡眠の質などの情報に基づいて評価されます。



ハピネス指数 (HI)	状態
85~100	すばらしい (優)
75~84	いい感じ (良)
60~74	その調子 (可)
40-59	ガンバレ (不可)



## 睡眠

睡眠時間情報を表示します。この画面では、総睡眠時間と睡眠状態(深い眠り)が表示されます。



---

**ご参考:** 睡眠時などは、圧迫感を緩和するためバンドを1段階大きいサイズに調整することをおすすめします。

---

## 活動

当日1日の活動量が表示されます。この画面では、当日エクササイズモードを実行した総運動時間と有酸素運動時間が表示されます。



## エクササイズモード

エクササイズモードでは、あなたの運動状態を記録するとともに、24時間内の達成状態や推移を確認することができます。

### エクササイズモードを実行する

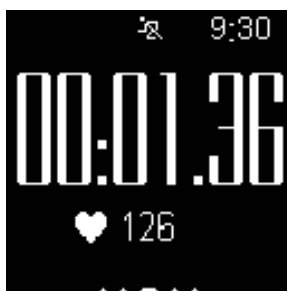
通常モードでホームボタンを4秒ほど長押しします。

### エクササイズモードを終了する

エクササイズモードでホームボタンを4秒ほど長押しします。

## エクササイズモードのホーム画面

エクササイズモードのホーム画面にはエクササイズモードの実行時間と現在の脈拍数が表示されます。



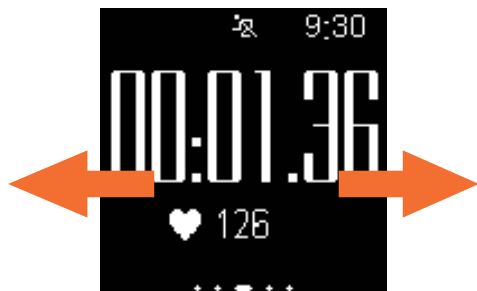
---

**ご参考:** エクササイズモード中にホームボタンを押すとこのホーム画面が表示されます。

---

### その他情報を表示する

エクササイズモードの実行中に画面で指を左右にスライドすることで、運動時間、脈拍、走行距離、平均速度、消費カロリー、歩数などの情報を切り替えて表示することができます。



## 電話着信通知 (呼び出しアラート)

ペアリングしているスマートフォンに電話着信があると、画面に発信者情報を表示し、本体が振動して着信を通知します。



## 目標達成通知

設定された目標歩数や消費カロリーを達成すると、画面表示と振動で達成を通知します。目標値はスマートフォンアプリで設定することができます。



---

**ご参考:** 通知や振動の設定はスマートフォンアプリで変更することができます。

---

## 運動リマインダー

一定時間運動や移動が行なわれなかった場合に、画面表示と振動で適度な運動を促します。



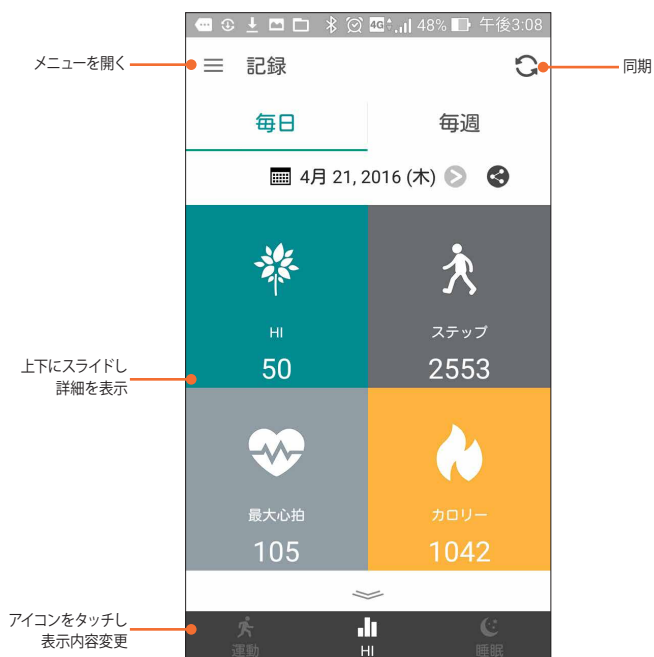


3

スマートフォンアプリ

## 記録(メイン)

スマートフォンアプリ「HiVivo for ASUS VivoWatch」ではペアリングした機器が記録した内容や統計情報を確認することができます。





## メニュー

メニュー画面では年齢、身長、体重などのプロフィール設定や各機能に移動することができます。



## My VivoWatch

現在ペアリングされている機器の情報が表示されます。ここでは、ペアリングの実行やデバイス更新 (ファームウェアの更新) を行うことができます。



## 設定

各種通知、目標、クラウド同期、パラメーターを設定することができます。



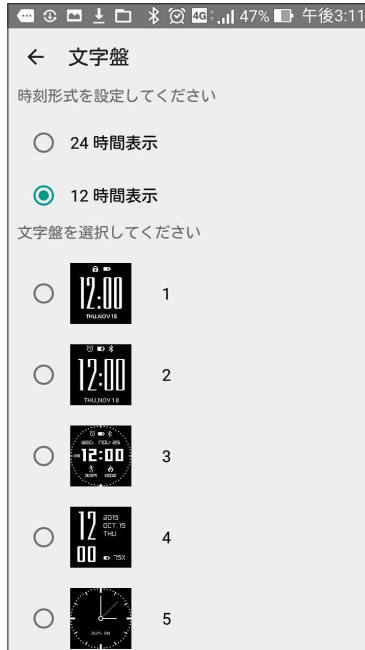
## 文字盤を変更する

本製品の文字盤デザインはお好みに合わせて簡単に変更することができます。

1. アプリで **メニュー** > **設定** の順にタッチします。
2. 下から上に指をスライドして画面を移動します。
3. 「**文字盤**」をタッチします。



4. お好みの文字盤デザインをタッチしてチェックを付け、画面下部の「完了」をタッチします。



## 時計の言語を設定する

本製品は複数の言語をサポートしており、本体の画面に表示する言語を変更することができます。

1. アプリで **メニュー** > **設定** の順にタッチします。
2. 下から上に指をスライドして画面を移動します。
3. 「**時計言語**」をタッチします。
4. 使用する言語をタッチします。



---

**ご注意:** スマートフォンアプリ「HiVivo for ASUS VivoWatch」の表示言語は、お使いのスマートフォンの言語設定に依存します。

---

## 1日あたりの目標を設定する

本製品は目標歩数や目標消費カロリーを設定することができます。目標を設定することで、より効率的な運動を促進します。

1. アプリで **メニュー** > **設定** の順にタッチします。
2. 下から上に指をスライドして画面を移動します。
3. 目標歩数を設定する場合は「**1日あたりのステップ数**」を、目標消費カロリーを設定する場合は「**1日あたりのカロリー数**」をタッチし数値を入力します。
4. 数値の入力が完了したら、「**OK**」をタッチします。



## 本体のファームウェアを更新する

本製品のファームウェアはスマートフォンアプリから簡単に更新することができます。

1. アプリで **メニュー** > **My VivoWatch** の順にタッチします。
2. 「**デバイス更新**」アイコンをタッチします。
3. 画面に表示される指示に従って、ファームウェアを更新してください。



### ご注意:

- ファームウェアの更新チェック、ファームウェアのダウンロードには、インターネット接続環境が必要です。また、通信費用はお客様のご負担となります。
- ファームウェアの更新には約30分程かかる場合があります。
- ファームウェアの更新を実行する際は、本体が充電中であること、またはバッテリーの残量が十分であることを確認してから行ってください。



# 付録

## 付録

### 充電式電池

- 本製品に内蔵の充電式電池は、リチウムイオン電池です。不要になったリチウムイオン電池は、お住まいの地域の各自治体の指示に従い適切に処分してください。
- 充電式電池を使用する前に、本書をお読みください。また、お読みいただいた後は大切に保管し、必要なときにお読みください。
- 製品に内蔵されている充電式電池は、お客様ご自身で交換や取り外しをしないでください。（製品廃棄時を除く）
- 本製品は、乳幼児の手の届かないところに置いてください。不用意な取り扱いには危険をともないます。
- 電子レンジや高圧容器に入れしないでください。急に加熱されたり、密閉状態が壊れたりして、発熱、破裂、発火の原因となります。
- 充電式電池を水に投じたり、湿らせしないでください。
- 充電時、所定の充電時間を超えても充電が完了しない場合は、充電を停止してください。充電式電池が発熱、破裂、発火する原因になる恐れがあります。
- 充電式電池が漏液したり異臭がするときは、直ちに火気より遠ざけてください。漏液した電解液に引火し、破裂、発火する原因となります。
- 充電式電池が漏液して液が目に入ったときは、こすらずに水道水などのきれいな水で十分洗った後、直ちに医師の治療を受けてください。放置すると液により、目に障害を与える原因となります。
- 充電式電池は、絶対に解体しないでください。解体すると金属端子が露出し、ショートの原因となります。
- 充電式電池をショート、加熱、または火の中に入れてください。ショート、加熱、または火の中に入れると、電池が発熱、破裂して、けがや火災の原因となります。
- 一般のごみと一緒に捨てないでください。
- 不要になった電池は、お住まいの地域の各自治体の指示に従い適切に処分してください。

## 安全上のご注意

- 本製品は防水設計です。屋外で悪天候下（大雨、台風など）、極端に湿度の高い場所でのご使用はお避けください。万が一水に濡れた場合は、すみやかに乾いた柔らかい布で水分を拭き取ってください。
- 濡れた手で本製品を操作したり、接続したりしないでください。感電の原因となります。
- ご自身で修理、分解、改造をしないでください。故障の原因になる上に、感電、火災の危険があります。また、分解した部品による特に小さなお子様の誤飲の危険があります。絶対にしないでください。
- 湿度変化の激しい場所（クーラーや暖房機のそばなど）に置かないでください。本製品の内部に結露が発生し、火災、感電、故障の原因となります。
- 本製品を医療機器や高い安全性が要求される用途では使用しないでください。人が死亡するまたは重傷を負う可能性があり、社会的に大きな混乱が発生する恐れがあります。
- 周辺温度5～40℃以外では使用しないでください。火災の原因となります。
- 体質によっては、装飾品や時計等に含まれる特定の金属に長時間接触することにより、炎症等の症状が現れる場合があります。これはアレルギー反応や環境、また石鹼や汗等の刺激に起因する場合もあります。
- アレルギー体質または過敏な体質である方は、装着物への接触に起因する炎症を起こす可能性が高くなる傾向があります。
- お肌が敏感な方は、本製品を装着する際は充分ご留意ください。
- 本製品をより密着した状態で使用すると、炎症を起こす可能性もより高くなります。
- 本製品を使用する際は、皮膚の呼吸を妨げないよう、定期的に取り外してください。
- 本製品の本体とバンドは常に清潔さに保つようご留意ください。
- 本製品の使用において、密着した部位や周囲の皮膚に赤みや腫れ、痒み等の炎症が生じた場合は、直ちに本製品の使用を停止し、医師にご相談ください。
- 症状が軽減した後でも、使用を再開した場合、炎症が再発する場合があります。

- 運動は体調に合わせて実施してください。気分が悪くなるなど体調変化を感じたときは、すみやかに医師にご相談ください。
- 破損したクレードルを使用しないでください。故障、火災の原因となります。
- クレードルに埃などの異物が付着した状態で使用しないでください。火災の原因となります。
- クレードル内部に異物や水などの液体が入ったときは、そのまま使用しないでください。感電、火災の原因となります。
- 本製品は、お客様の責任でご使用ください。お客様本人および第三者のいかなる損害に対しても、弊社はその責任を負いかねます。

## Federal Communications Commission Interference Statement

This equipment has been tested and found to comply with the limits for a Class B digital device, pursuant to part 15 of the FCC Rules. These limits are designed to provide reasonable protection against harmful interference in a residential installation. This equipment generates, uses and can radiate radio frequency energy and, if not installed and used in accordance with the instructions, may cause harmful interference to radio communications. However, there is no guarantee that interference will not occur in a particular installation. If this equipment does cause harmful interference to radio or television reception, which can be determined by turning the equipment off and on, the user is encouraged to try to correct the interference by one or more of the following measures:

- Reorient or relocate the receiving antenna.
- Increase the separation between the equipment and receiver.
- Connect the equipment into an outlet on a circuit different from that to which the receiver is connected.
- Consult the dealer or an experienced radio/ TV technician for help.

### CAUTION:

Any changes or modifications not expressly approved by the grantee of this device could void the user's authority to operate the equipment.

This device complies with Part 15 of the FCC Rules. Operation is subject to the following two conditions: (1) this device may not cause harmful interference, and (2) this device must accept any interference received, including interference that may cause undesired operation.

## RF exposure warning

The equipment complies with FCC RF exposure limits set forth for an uncontrolled environment.

The equipment must not be co-located or operating in conjunction with any other antenna or transmitter.

### NCC警語:

經型式認證合格之低功率射頻電機，非經許可，公司、商號或使用者均不得擅自變更頻率、加大功率或變更原設計之特性及功能。

低功率射頻電機之使用不得影響飛航安全及干擾合法通信；經發現有干擾現象時，應立即停用，並改善至無干擾時方得繼續使用。

前項合法通信，指依電信法規定作業之無線電通信。低功率射頻電機須忍受合法通信或工業、科學及醫療用電波輻射性電機設備之干擾。

## CE Marking



ASUSTeK Computer Inc. hereby declares that this device is in compliance with the essential requirements and other relevant provisions of Directive 1999/5/EC. Full text of EU declaration of conformity is available at: [www.asus.com/support](http://www.asus.com/support)

## 電気・電子機器に含有される化学物質の表示について



資源有効利用促進法では、JIS C 0950: 2008 (J-Moss) の定める規格により、製造元に対し特定の電気・電子機器に含まれる化学物質の情報提供を義務付けています。J-Moss とは、電気・電子機器に含有される化学物質の表示に関するJIS規格の略称で、正式名称は「The marking when content other than exemption does not exceed reference value of percentage content (電気・電子機器の特定の化学物質の含有表示方法)」です。なお、この規格は2008年8月1日より適用されています。

この規格に関する詳細情報はASUSのサイト (<http://green.asus.com/english/>) に記載の「The marking when content other than exemption does not exceed reference value of percentage content (電気・電子機器の特定の化学物質の含有表示方法)」をご参照ください。

## 回収とリサイクルについて

使用済みのコンピューター、ノートパソコン等の電子機器には、環境に悪影響を与える有害物質が含まれており、通常のゴミとして廃棄することはできません。リサイクルによって、使用済みの製品に使用されている金属部品、プラスチック部品、各コンポーネントは粉碎され新しい製品に再使用されます。また、その他のコンポーネントや部品、物質も正しく処分・処理されることで、有害物質の拡散の防止となり、環境を保護することに繋がります。

## 廃棄・リサイクルについて



本製品やバッテリー（該当する場合）を一般廃棄物として廃棄しないでください。本製品のコンポーネントの中にはリサイクルできるよう設計されているものがあります。なお、本製品は水銀ボタン電池を含む電子機器です。本製品を一般ゴミとして廃棄しないでください。リサイクル、廃棄の際は電子機器の廃棄に関する地域の条例等に従ってください。



バッテリーを一般ゴミとして廃棄しないでください。リサイクル、廃棄の際は電子機器の廃棄に関する地域の条例等に従ってください。

## Notices for removeable batteries

- Risk of explosion if battery is replaced by an incorrect type.
- The battery and its component must be recycled or disposed of properly.

## Avis concernant les batteries remplaçables

- La batterie de l'ordinateur portable peut présenter un risque d'incendie ou de brûlure si celle-ci est retirée ou désassemblée.
- La batterie et ses composants doivent être recyclés de façon appropriée.



## クラスB情報技術装置

この装置は、クラスB情報技術装置です。この装置は、家庭環境で使用することを目的としていますが、この装置がラジオやテレビジョン受信機に近接して使用されると、受信障害を引き起こすことがあります。

取扱説明書に従って正しい取り扱いをして下さい。

VCCI-B



## Nordic Lithium Cautions (for lithium-ion batteries)

**CAUTION!** Danger of explosion if battery is incorrectly replaced. Replace only with the same or equivalent type recommended by the manufacturer. Dispose of used batteries according to the manufacturer's instructions. (English)

**ATTENZIONE!** Rischio di esplosione della batteria se sostituita in modo errato. Sostituire la batteria con un una di tipo uguale o equivalente consigliata dalla fabbrica. Non disperdere le batterie nell'ambiente. (Italian)

**VORSICHT!** Explosionsgefahr bei unsachgemäßen Austausch der Batterie. Ersatz nur durch denselben oder einem vom Hersteller empfohlenem ähnlichen Typ. Entsorgung gebrauchter Batterien nach Angaben des Herstellers. (German)

**ADVARSELI!** Lithiumbatteri - Eksplosionsfare ved fejlagtig håndtering. Udskiftning må kun ske med batteri af samme fabrikat og type. Levér det brugte batteri tilbage til leverandøren. (Danish)

**WARNING!** Explosionsfara vid felaktigt batteribyte. Använd samma batterityp eller en ekvivalent typ som rekommenderas av apparattillverkaren. Kassera använt batteri enligt fabrikantens instruktion. (Swedish)

**VAROITUS!** Paristo voi räjähtää, jos se on virheellisesti asennettu. Vaihda paristo ainoastaan laitevalmistajan suositteluun tyyppiin. Hävitä käytetty paristo valmistajan ohjeiden mukaisesti. (Finnish)

**ATTENTION!** Il y a danger d'explosion s'il y a remplacement incorrect de la batterie. Remplacer uniquement avec une batterie du même type ou d'un type équivalent recommandé par le constructeur. Mettre au rebut les batteries usagées conformément aux instructions du fabricant. (French)

**ADVARSEL!** Eksplosjonsfare ved feilaktig skifte av batteri. Benytt samme batteritype eller en tilsvarende type anbefalt av apparatfabrikanten. Brukte batterier kasseres i henhold til fabrikantens instruksjoner. (Norwegian)

**ВНИМАНИЕ!** При замене аккумулятора на аккумулятор иного типа возможно его возгорание. Утилизируйте аккумулятор в соответствии с инструкциями производителя. (Russian)

## ■商品に関するお問い合わせ

ASUS コールセンター

電話: 0800-123-2787: (通話料無料)

受付時間: 9:00 ~ 17:00

\* 携帯電話・PHS などからは 0570-783-886: (通話料お客様負担)

<b>Manufacturer</b>	ASUSTek COMPUTER INC.
<b>Address</b>	4F, No. 150, LI-TE RD., PEITOU, TAIPEI 112, TAIWAN
<b>Authorized Representative in Europe</b>	ASUS COMPUTER GmbH
<b>Address</b>	HARKORT STR. 21-23, 40880 RATINGEN, GERMANY